


Dell Networking
/N1108T-ON/N1108P-ON
/N1108EP-ON/N1124T-ON
/N1124P-ON/N1148T-ON
מתגים N1148P-ON

מדריך לתחילת העבודה



הערות, התראות ואזהרות

 **הערה:** "הערה" מציינת מידע חשוב לצורך שיפור השימוש במתג.

 **זהירות:** "התראה" מציינת נזק אפשרי לחומרה או אובדן נתונים, ומסבירה כיצד ניתן למנוע את הבעיה.

 **אזהרה:** "אזהרה" מציינת אפשרות של נזק לרכוש, פגיעה גופנית או מוות.

 **אזהרה עבור סוללת ליתיום:**

- קיימת סכנת התפוצצות אם החלפת הסוללה נעשית בצורה שגויה. יש להחליף את הסוללה רק בסוללה מאותו סוג או שוות ערך. יש להשליך את הסוללות בהתאם להוראות היצרן.
- השלכת סוללה לתוך אש או לתנור חם, ריסוק מכני או חיתוך שלה עלולים לגרום להתפוצצות.
- השארת סוללה בסביבה חמה במיוחד עלולה לגרום לדליפת נוזל או גז דליק או לפיצוץ.
- אם הסוללה חשופה ללחץ אוויר נמוך במיוחד, הדבר עלול לגרום לדליפת נוזל או גז דליק או לפיצוץ.
- ניתן להשתמש בהתקן אך ורק במיקום קבוע, כמו מעבדה או חדר מכונות. בעת התקנת ההתקן, ודא שחיבור ההארקה המגן של השקע-תקע נבדק ואושר על-ידי אדם מיומן.

© 2021 Dell Inc. או החברות המסונפות לה. כל הזכויות שמורות. מוצר זה מוגן על ידי כל החוקים בארה"ב והחוקים הבינלאומיים להגנה על זכויות יוצרים וקניין רוחני. Dell והלוגו של Dell הם סימנים מסחריים של חברת Dell Inc. בארה"ב ו/או בתחומי שיפוט אחרים. כל הסימנים האחרים והשמות המוזכרים במסמך זה עשויים להיות סימנים מסחריים בבעלות החברות שלהן, בהתאמה.

דגמי תקינה: E17W ו-E18W

אפריל 2021 Y7208_A02_HE P/N מהדורה. A02

תוכן עניינים

5	מבוא	1
5	N1100-ON Series סקירת החומרה	
5	N1100-ON Series PoE מתגי עבור חשמל	
6	מערכת האוורור	
7	N1100-ON Series סיכום דגם	
7	מידע על תושבת ההרכבה	
	/N1108T-ON/N1108P-ON התקנת	2
8	N1108EP-ON	
	הרכבת המתג N1108T-ON/N1108P-ON באמצעות	
8	Dell מגש כפול של	
	הרכבה של /N1108T-ON/N1108P-ON	
	N1108EP-ON בארון תקשורת של שני עמודים	
9	באמצעות תושבות L גדולות	
11	הרכבה של כל מתגי N11xx-ON על הקיר	
	/N1124T-ON/N1124P-ON של התקנה	3
14	N1148T-ON/N1148P-ON	
	הרכבה בארון תקשורת של מתג /N1124T-ON	
14	N1124P-ON/N1148T-ON/N1148P-ON	
14	התקנה במעמד	
16	התקנת המתג כיחידה עצמאית	

16	סידור בערימה של מספר מתגי N1124T-ON / N1124P-ON/N1148T-ON/N1148P	
17	הפעלה וקביעת תצורה של N1100-ON Series המתג	4
18	חיבור N1100-ON Series המתג למסוף	
19	חיבור N1100-ON Series מתג למקור חשמל	
19	חיבור מתח AC ו-DC	
20	אתחול N1100-ON Series המתג	
21	ביצוע N1100-ON Series הגדרת התצורה הראשונית	
21	הפעלת ניהול מרחוק	
22	נוהל לקביעת תצורה ראשונית	
23	הפעלה לדוגמה	
24	אשף Dell Easy Setup דוגמת מסוף	
28	השלבים הבאים	
30	תאימות לסוכנות	5

במסמך זה מובא מידע בסיסי לגבי המתגים N1100-ON Series Dell Networking, כולל אופן ההתקנה של המתג וקביעת התצורה הראשונית. לקבלת מידע לגבי אופן ההגדרה והניטור של תכונות המתג, *User Configuration Guide* (המדריך למשתמש להגדרת תצורה), שניתן למצוא באתר התמיכה Dell Support, בכתובת dell.com/support. עיין באתר התמיכה לקבלת העדכונים האחרונים על תיעוד וקושחה.

הערה: למנהלי מערכות המשתמשים בבורר מתג מומלץ לעדכן את מתגי Dell Networking שלהם לגרסה העדכנית ביותר של מערכת ההפעלה Dell Networking (DNOS). Dell Networking משפר עוד ועוד את התכונות והפונקציות של DNOS בהתבסס על משוב ממך, הלקוח. לתשתית קריטית, מומלצת היערכות מראש של ההפצה החדשה לחלק לא קריטי של הרשת, כדי לוודא את התצורה ואופן הפעולה של הרשת באמצעות גרסת DNOS חדשה.

N1100-ON Series סקירת החומרה

סעיף זה כולל מידע על תכונות ההתקן ועל תצורות חומרה מודולריות עבור המתג Dell N1100-ON Series Networking.

הערה: השימוש במתג N1108EP-ON דורש מתאם חשמל חיצוני. אין ערכת הרכבה זמינה עבור מתאם חשמל חיצוני ל-N1108EP-ON. בעת התקנת ה-N1108EP-ON, הנח את מתאם החשמל החיצוני הרחק מהמתג.

צריכת חשמל עבור מתגי PoE N1100-ON Series

טבלה 1-1 מתאר את צריכת החשמל עבור N1100-ON Series מתגי PoE. תקציב צריכת החשמל (הקצאת הספקים) של PoE הוא 60 ואט עבור N1108P-ON, 123 ואט עבור N1108EP-ON, 185 ואט עבור N1124P-ON ו-370 ואט עבור N1148P-ON.

טבלה 1-1. צריכת חשמל עבור מתגי PoE N1100-ON Series

Model	מתח כניסה	תצורת ספק כוח	צריכת זרם יציב מרבית (אמפר)	מתח יציב מרבי (ואט)
N1108P-ON	100 וולט/60 הרץ	יחידת ספק כוח ראשית	0.95A	88.64 ואט
	110 וולט/60 הרץ	יחידת ספק כוח ראשית	0.87A	88.43 ואט
	120 וולט/60 הרץ	יחידת ספק כוח ראשית	0.80A	88.22 ואט
	220 וולט/50 הרץ	יחידת ספק כוח ראשית	0.49A	89.28 ואט
	240 וולט/50 הרץ	יחידת ספק כוח ראשית	0.45A	89.70 ואט

מתח כניסה	תצורת ספק כוח	צריכת זרם יציב מרבית (אמפר)	מתח יציב מרבי (ואט)	Model
100 וולט/60 הרץ	מתאם חשמל חיצוני 54VDC	1.62A	157W	N1108EP-ON
110 וולט/60 הרץ	מתאם חשמל חיצוני 54VDC	1.47A	157W	
120 וולט/60 הרץ	מתאם חשמל חיצוני 54VDC	1.35A	157W	
220 וולט/50 הרץ	מתאם חשמל חיצוני 54VDC	0.74A	157W	
240 וולט/50 הרץ	מתאם חשמל חיצוני 54VDC	0.67A	157W	
100 וולט/60 הרץ	יחידת ספק כוח ראשית	2.66A	260.66 ואט	N1124P-ON
110 וולט/60 הרץ	יחידת ספק כוח ראשית	2.38A	257.95 ואט	
120 וולט/60 הרץ	יחידת ספק כוח ראשית	2.16A	256.27 ואט	
220 וולט/50 הרץ	יחידת ספק כוח ראשית	1.18A	250.52 ואט	
240 וולט/50 הרץ	יחידת ספק כוח ראשית	1.10A	251.25 ואט	
100 וולט/60 הרץ	יחידת ספק כוח ראשית	4.78A	476.03 ואט	N1148P-ON
110 וולט/60 הרץ	יחידת ספק כוח ראשית	4.32A	472.64 ואט	
120 וולט/60 הרץ	יחידת ספק כוח ראשית	3.95A	470.58 ואט	
220 וולט/50 הרץ	יחידת ספק כוח ראשית	2.14A	459.37 ואט	
240 וולט/50 הרץ	יחידת ספק כוח ראשית	1.97A	459.06 ואט	

מערכת האוורור

מאוורר אחד מקרר את מתגי N1108T-ON/N1108P-ON, ושני מאווררים שמקררים את המתגים N1024T-ON/N1024P-ON/N1048T-ON/N1048P-ON. לא ניתן להחליף את המאווררים בשטח. N1108EP-ON הוא מתג ללא מאוורר.

N1100-ON Series סיכום דגם

טבלה 2-1. N1100-ON Series מספרי תקינה של המתג

מספר סוג תקינה (RTN)	מספר דגם תקינה (RMN)	יחידת ספק הכוח (PSU)	תיאור	השם השיווקי של הדגם (MMN)
E17W001	E17W	DPS-24GP	10x1G/2x1G SFP יציאות	N1108T-ON
E17W001	E17W	/DPS-80AP DPS-24GP	10x1G/2x1G SFP/2xPoE+ יציאות	N1108P-ON
E48W001	E48W	ADP-280BR	8x1G PoE+/2x1G PD/2x1G SFP יציאות	N1108EP-ON
E18W001	E18W	DPS-40AP	24x1G/4x10G SFP+ יציאות	N1124T-ON
E18W001	E18W	EDPS-250BF	24x1G/4x10G SFP+/6xPoE+ יציאות	N1124P-ON
E18W002	E18W	DPS-60AP	48x1G/4x10G SFP+ יציאות	N1148T-ON
E18W002	E18W	YM-2501D	48x1G/4x10G SFP+/12xPoE+ יציאה	N1148P-ON

מידע על תושבת ההרכבה


תושבות הרכבה נתמכות

הגבלות להרכבה על הקיר	ערכות הרכבה נתמכות אחרות שניתן לרכוש בנפרד	ערכת הרכבה שמצורפת למכשיר	השם השיווקי של הדגם (MMN)
לא ניתן להרכיב כשהקלט/פלט פונה כלפי מטה	• תושבת L גדולה עבור הרכבה של שתי עמדות • מגש כפול	ערכת הרכבה על הקיר	/N1108T-ON N1108P-ON
לא ניתן להרכיב כשהקלט/פלט פונה כלפי מטה	None (ללא)	הרכבת ארון תקשורת עם 2 עמדות	/N1124T-ON N1124P-ON
לא ניתן להרכיב כשהקלט/פלט פונה כלפי מטה	None (ללא)	הרכבת ארון תקשורת עם 2 עמדות	/N1148T-ON N1148P-ON
ניתן להרכיב כשהקלט/פלט פונה כלפי מטה	• תושבת L גדולה עבור הרכבה של שתי עמדות • ערכת הרכבה על הקיר	None (ללא)	N1108EP-ON

התקנת /N1108T-ON/N1108P-ON N1108EP-ON

הרכבת המתג N1108T-ON/N1108P-ON באמצעות מגש כפול של Dell


מחבר חשמל נמצא בלוח האחורי.

 **הערה:** המגש הכפול של Dell לא מצורף למוצר זה. כדי להשתמש במגש כפול של Dell, יש לרכוש אותו בנפרד.

 לא ניתן להרכיב את ה-N1108EP-ON באמצעות מגש כפול.

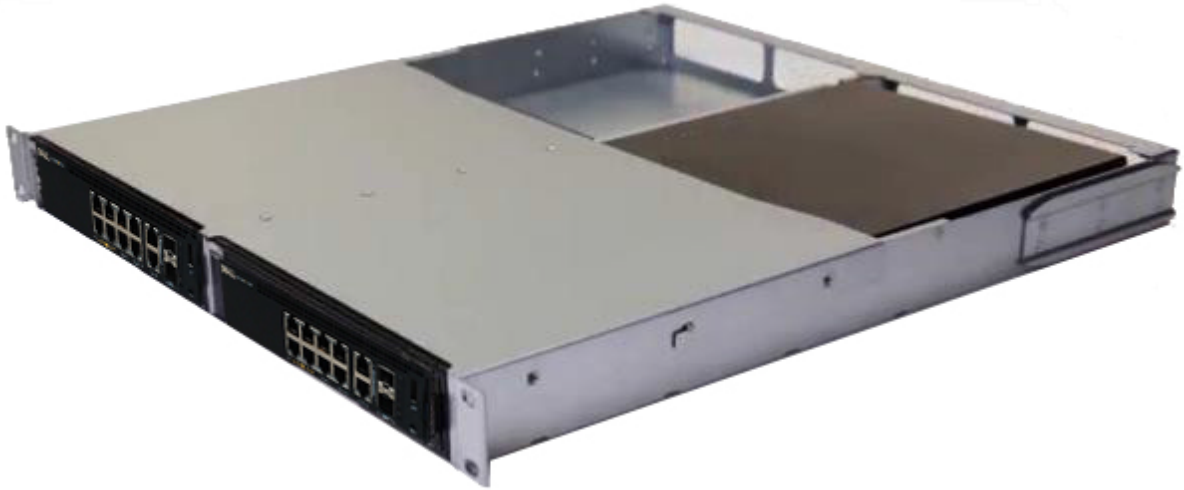
 **אזהרה:** קרא את מידע הבטיחות במידע הבטיחות והתקינה וכן את מידע הבטיחות עבור מתגים אחרים שמתחברים למתג או תומכים בו.

 **אזהרה:** אין להשתמש בערכות ההרכבה כדי לתלות את המתג מתחת לשולחן או כדי לחברו לקיר.

 **זהירות:** נתק את כל הכבלים מהמתג לפני שתמשיך. הסר את כל הרפידות הדביקות מתחתית המתג, אם הן הודבקו.

 **זהירות:** בעת התקנת מספר מתגים במעמד, הרכב את המתגים מהתחתית כלפי מעלה.

1 הדק את המתג N1108T-ON/N1108P-ON לערכת המגש הכפול של Dell כפי שמוצג ב-איור 1-1.



2 הכנס את המתג לתוך ארון תקשורת בגודל 48.26 ס"מ (19 אינץ'), כשאתה מוודא שחורי ההרכבה בארון התקשורת שעל הערכה מיושרים אל מול חורי ההרכבה שבארון התקשורת.

3 הדק את הערכה לארון התקשורת באמצעות בורגי ארון התקשורת או בורגי פרפר ובורגי פרפר עם דסקיות (בהתאם לסוג ארון התקשורת שברשותך). הדק את הברגים בחלק התחתון לפני שתהדק את הברגים בחלק העליון.

הרכבה של /N1108T-ON/N1108P-ON N1108EP-ON בארון תקשורת של שני עמודים באמצעות תושבות L גדולות

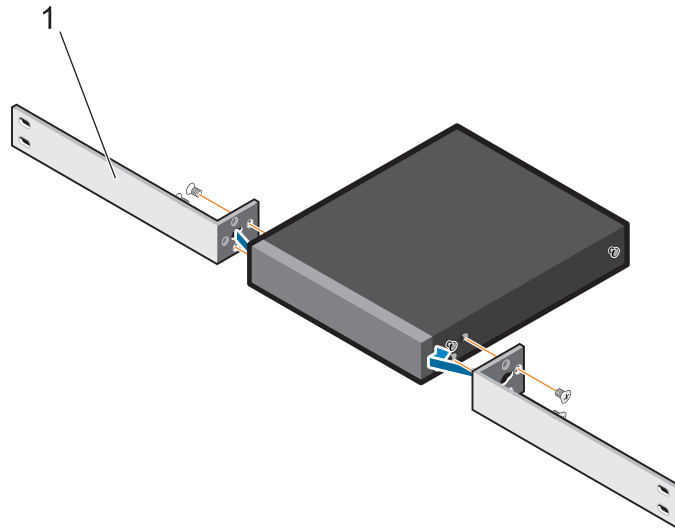
הערה: מחבר החשמל נמצא בלוח האחורי של המתגים N1108T-ON/N1108P-ON. מחבר החשמל עבור N1108EP-ON נמצא במרכז הלוח האחורי.

הערה: השימוש במתג N1108EP-ON דורש מתאם חשמל חיצוני. אין ערכת הרכבה זמינה עבור מתאם חשמל חיצוני ל-N1108EP-ON. בעת התקנת ה-N1108EP-ON, הנח את מתאם החשמל החיצוני הרחק מהמתג.

זהירות: מכיוון ש-N1108EP-ON הוא מתג ללא מאוורר, אל תניח את מתאם החשמל החיצוני על גבי המתג כדי למנוע התחממות יתר.

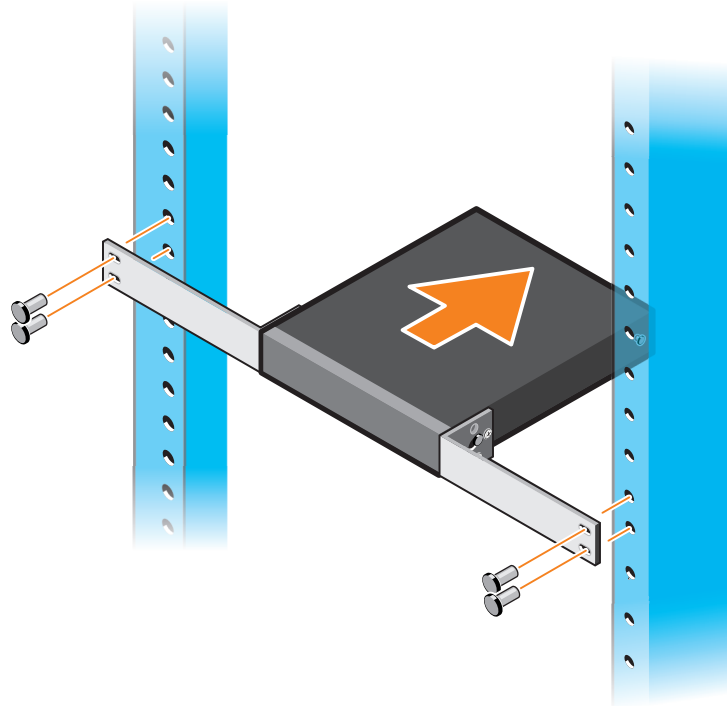
1 מקם את תושבת ההרכבה בארון תקשורת שסופקה בצד אחד של המתג, כשאתה מוודא שחורי ההרכבה שעל המתג מיושרים אל מול חורי ההרכבה שבתושבת ההרכבה של ארון התקשורת. ראה פריט 1 ב-איור 2-1.

איור 2-1. התקנה באמצעות ערכת תושבות L גדולות



- 2 הכנס את הברגים שסופקו לחורי ההרכבה שבארון התקשורת והדק בעזרת מברג.
- 3 חזור על התהליך בצד השני של המתג.
- 4 הכנס את מכלול המתג והמסילות לארון התקשורת מהחלק הקדמי של ארון התקשורת. ודא שחורי ההרכבה בארון התקשורת שבמתג מיושרים עם חורי ההרכבה שבארון התקשורת.
- 5 הדק את המתג לארון התקשורת באמצעות בורגי ארון התקשורת. הדק את שני הברגים התחתונים לפני הברגים העליונים. ראה איור 3-1.


איור 3-1. התקנה בארון תקשורת עם שני עמודים ותושבת L



הרכבה של כל מתגי N11x-ON על הקיר

1 ודא שמיקום ההתקנה עונה על הדרישות הבאות:

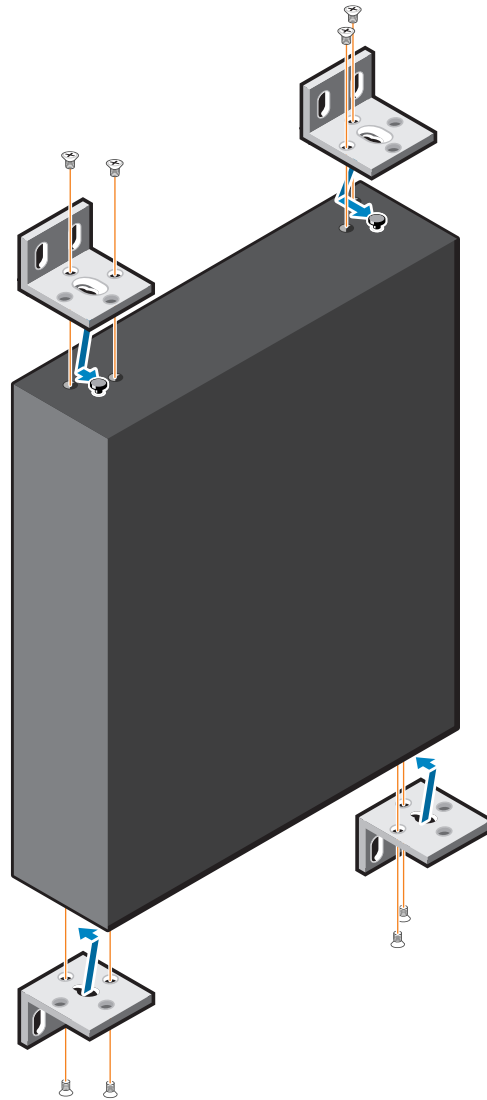
- פני הקיר יכולים לתמוך במתג.
- מקום ההתקנה מאוורר, כדי למנוע הצטברות חום.

הערה: באפשרותך להתקין את ה-N1108P-ON ו-N1108T-ON על הקיר כאשר צד הקלט/פלט פונה לצד שמאל, צד ימין או מעלה. 

2 מקם בצד אחד של המתג את כן ההרכבה על הקיר שסופק, כשאתה מוודא שחורי ההרכבה שבמתג מיושרים אל מול חורי ההרכבה שבכך ההרכבה על הקיר.

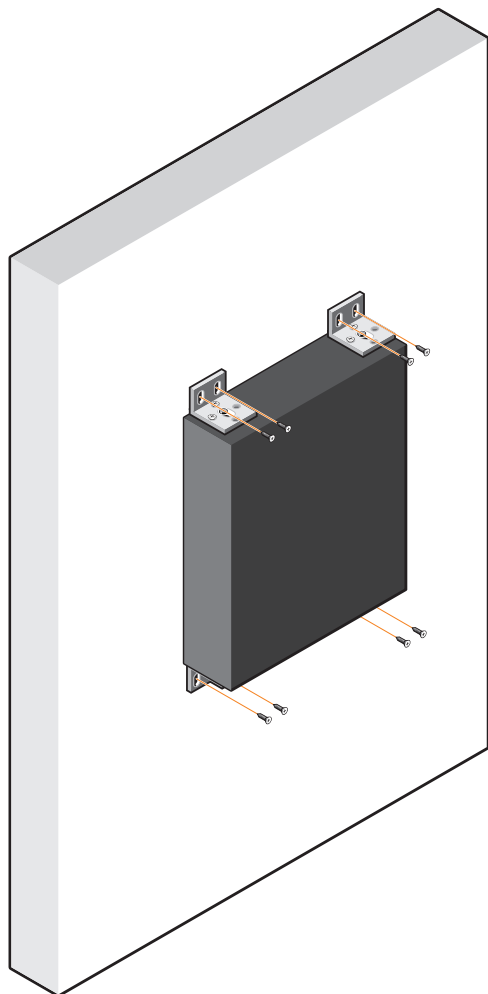
3 הכנס את הברגים שסופקו לחורי תושבת ההרכבה על הקיר, והדק בעזרת מברג.
ראה איור 4-1.

איור 4-1. הכנסת תושבות ההרכבה



- 4 חזור על התהליך עבור כן ההרכבה על הקיר בצד השני של המתג.
- 5 מקם את המתג על הקיר, במקום שבו תתבצע התקנת המתג.
- 6 סמן על הקיר את המקומות שבהם יש להכין את הברגים שיחזיקו את המתג.
- 7 במקומות שסימנת, קדח את החורים ומקם את כל שמונת הדיבלים המצורפים בחורים.
- 8 הכנס את הברגים שסופקו לחורים בתושבת ההרכבה על הקיר, והדק בעזרת מברג. ראה איור 5-1.

איור 1-5. הרכבה על קיר



התקנה של /N1124T-ON /N1124P-ON/N1148T-ON N1148P-ON

הרכבה בארון תקשורת של מתג /N1124T-ON N1124P-ON/N1148T-ON/N1148P-ON

⚠ אזהרה: קרא את מידע הבטיחות במידע הבטיחות והתקינה וכן את מידע הבטיחות עבור מתגים אחרים שמתחברים למתג או תומכים בו.

מחבר מתח AC נמצא בלוח האחורי של המתג.

התקנה במעמד

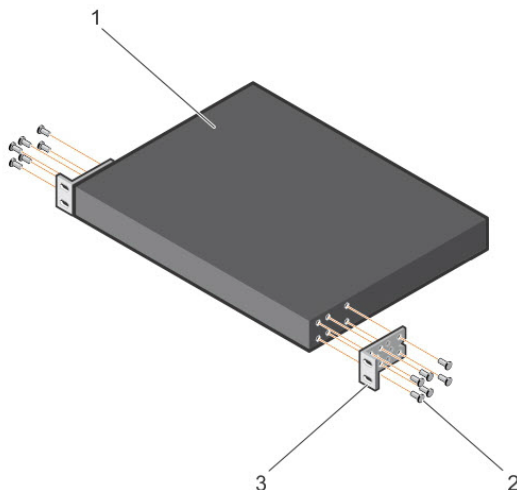
⚠ אזהרה: אין להשתמש בערכות ההרכבה כדי לתלות את המתג מתחת לשולחן או כדי לחברו לקיר.

⚠ זהירות: נתק את כל הכבלים מהמתג לפני שתמשיך. הסר את כל הרפידות הדביקות מתחתית המתג, אם הן הודבקו.

⚠ זהירות: בעת התקנת מספר מתגים במעמד, הרכב את המתגים מהתחתית כלפי מעלה.

1 ישר את החורים שעל התושבת הימנית להרכבה במעמד עם החורים בצדו הימני של המתג.

איור 1-6. חיבור הכנים



2 הדק את התושבת כמוצג בפריט 3 באיורים 1 עד 6 למארז על-ידי חיזוק הברגים, כמוצג בפריט 2 באיורים 1 עד 6, המסופקים עם תושבת ההרכבה.

3 חזור על שלבים 1 ו-2 כדי לחבר את תושבת ההרכבה במעמד השמאלי בהתקן.

4 הרכב את המתג בארון 48.26 ס"מ (19 אינץ'). ישר את החורים בכל אוגן תושבת עם החורים שעל עמוד במעמד.

5 הדק את התושבת לארון התקשורת באמצעות בורגי ארון התקשורת או בורגי פרפר ובורגי פרפר עם דסקיות (בהתאם לסוג ארון התקשורת שברשותך). הדק את הברגים בחלק התחתון לפני שתהדק את הברגים בחלק העליון (פריט 1 באיורים 1 עד 7).

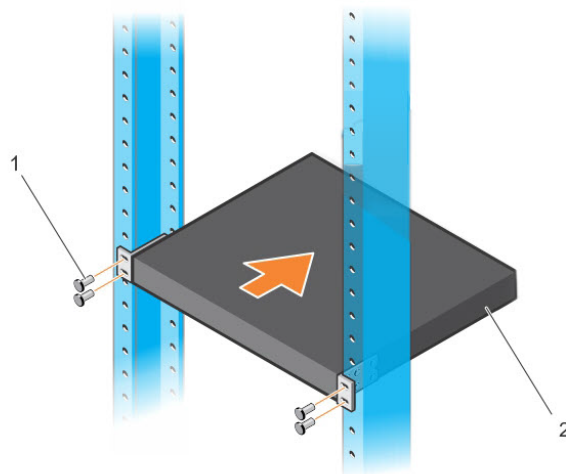
זהירות: ודא שהברגים שסופקו לארון התקשורת מתאימים לחורים שסומנו מראש בארון התקשורת.




הערה: ודא שחורי האוורור אינם חסומים.



איור 7-1. הרכבה בארון תקשורת עם 2 עמדות



התקנת המתג כיחידה עצמאית

 **הערה:** Dell מומלץ מאוד להרכיב את המתג בארון תקשורת.

התקן את המתג על משטח ישר, אם אינך מרכיב אותו במעמד. המשטח חייב להיות מסוגל לשאת את משקל המתג וכבלי המתג. המתג מסופק עם ארבעה משטחי גומי דביקים.

- 1 חבר את רפידות הגומי הדביקות לכל אחד מהמקומות המסומנים בתחתית המתג.
- 2 מקם את המתג על משטח שטוח וודא שיש לו אוורור ראוי בכך שתשאיר 5 ס"מ (2 אינץ') בכל צד ו-13 ס"מ (5 אינץ') בחלק האחורי.

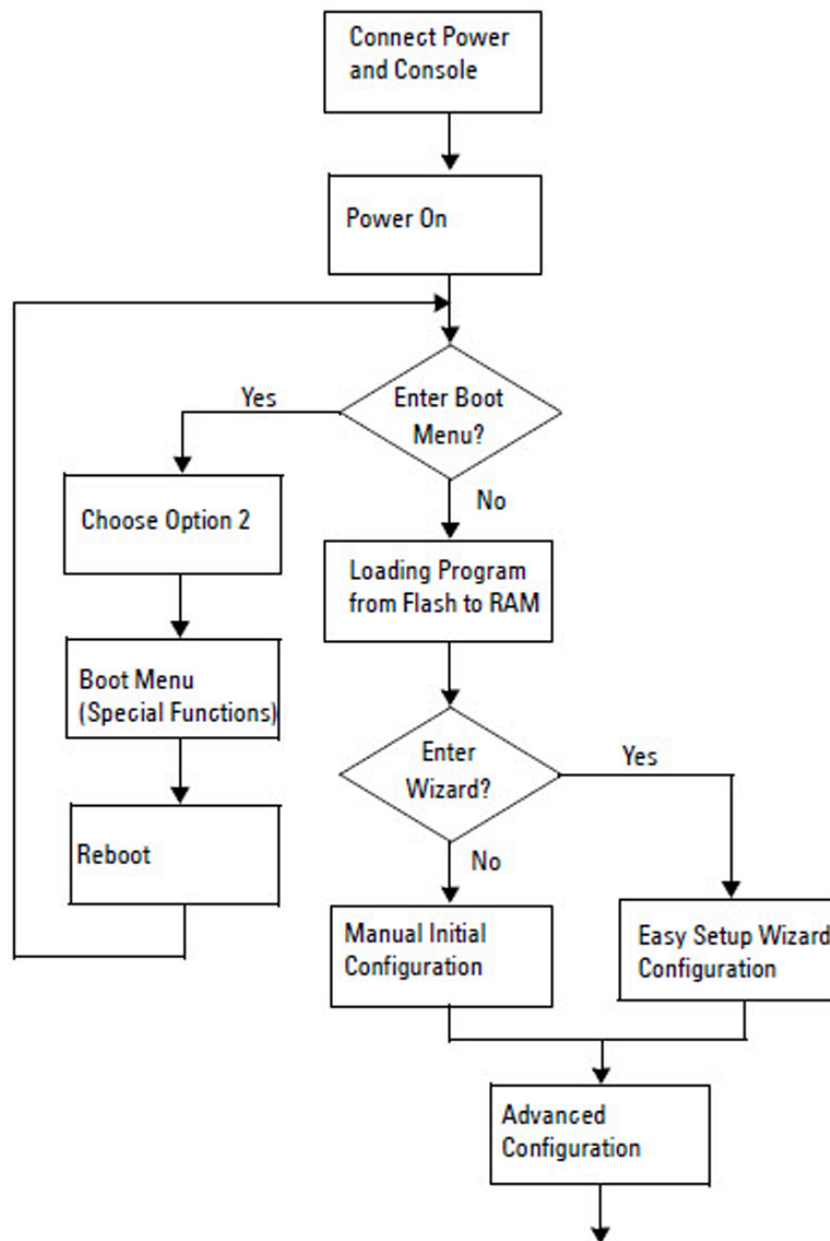
סידור בערימה של מספר מתגי /N1124T-ON N1124P-ON/N1148T-ON/N1148P

באפשרותך לסדר בערימה מתגי /N1124T-ON/N1124P-ON/N1148T-ON עד N1148P-ON 4 מתגים לגובה באמצעות יציאות 10G SFP+ בחלק הקדמי של המתג. היציאות חייבות להיות מוגדרות כך שיתמכו בסידור בערימה. כאשר מתגים מרובים מחוברים יחד באמצעות יציאות הסידור בערימה, הם פועלים כיחידה אחת עם עד 208 יציאות בלוח הקדמי. הערימה מתפקדת ומנוהלת כישות יחידה. עיין ב-*User Configuration Guide* (המדריך למשתמש להגדרת תצורה) וב-*CLI Reference Guide* (מדריך העזר ל-CLI (ממשק שורת הפקודה)) לקבלת מידע נוסף.

הפעלה וקביעת תצורה של N1100-ON Series המתג


תרשים הזרימה הבא מספק סקירה של הצעדים שלפיהם תפעל כדי לבצע את הגדרת התצורה הראשונית לאחר הוצאת המתג מהאריזה והרכבתו.

איור 8-1. תרשים זרימה להתקנה והגדרת תצורה



חיבור N1100-ON Series המתג למסוף

לאחר השלמת כל החיבורים החיצוניים, הגדרת את תצורת המתג על-ידי חיבורו למסוף.

 **הערה:** קרא את הערות המוצר עבור מוצר זה לפני שתמשיך. ניתן להוריד את המידע על הגרסה מאתר התמיכה של Dell באינטרנט בכתובת dell.com/support.

 **הערה:** Dell ממליצה שתשיג את הגרסה העדכנית ביותר של תיעוד המשתמש מאתר התמיכה של Dell בכתובת dell.com/support.

כדי לנטר את המתג ולהגדיר את התצורה שלו באמצעות מסוף USB, השתמש ביציאת המסוף שנמצאת בלוח הקדמי של המתג כדי לחבר אותה למחשב עם תוכנה להדמיית מסוף VT100 באמצעות כבל ה-USB שסופק. ייתכן שיהיה צורך להוריד מנהל התקן ולהתקינו בשימוש הראשון של כבל ה-USB.

כדי להשתמש ביציאת המסוף, דרושים הרכיבים הבאים:

- מחשב תואם VT100 המחשב עם יציאת USB המפעיל תוכנת הדמיית מסוף VT100, כגון HyperTerminal® ומנהל התקן USB.
- כבל ה-USB שסופק עם מחבר USB type B עבור יציאת המסוף ומחבר USB עבור המחשב המארח.

בצע את המשימות הבאות לחיבור מסוף ליציאת המסוף של המתג:

- 1 חבר את מחבר USB type B במתג שסופק וחבר את הקצה השני למחשב שמפעיל תוכנת הדמיית מסוף VT100.
- 2 הגדר את תצורת תוכנת הדמיית המסוף באופן הבא:
 - a בחר את היציאה הטורית המתאימה (לדוגמה, COM 1) לחיבור מסוף הבקרה.
 - b הגדר את קצב השידור כ-115,200 baud.
 - c הגדר את תבנית הנתונים כך: 8 data bits, 1 stop bit, no parity.
 - d הגדר את בקרת הזרימה כללא.
 - e הגדר מצב הדמיית מסוף VT100.
 - f בחר מקשי מסוף עבור המקשים Function, Arrow ו-Ctrl. ודא שההגדרה היא עבור Terminal keys (לא עבור Microsoft Windows keys).
- 3 חבר את מחבר ה-USB type B של הכבל ישירות אל יציאת מסוף המתג. יציאת המסוף Dell Networking ממוקמת בצד ימין של הלוח הקדמי ומתויגת באמצעות הסמל |O|O|O|.

הערה: גישת מסוף למנהל הסידור בערימה זמינה מכל יציאת מסוף באמצעות ה-CLI (ממשק שורת הפקודה) המקומי. רק הפעלת מסוף USB אחת נתמכת בכל פעם.



חיבור N1100-ON Series מתג למקור חשמל

זהירות: קרא את מידע הבטיחות במדריך *מידע הבטיחות והתקינה* וכן את מידע הבטיחות עבור מתגים אחרים שמתחברים למתג או תומכים בו. 

לדגמים N1108T-ON ו-N1108P-ON יש ספק כוח פנימי אחד. שקע החשמל נמצא בלוח האחורי. השימוש ב-N1108EP-ON דורש מתאם חשמל חיצוני. מתאם החשמל החיצוני

חיבור מתח AC ו-DC

- 1 ודא שיציאת מסוף המתג מחוברת למחשב שמפעיל הדמיית מסוף VT100 דרך USB לכבל USB Type B.
- 2 באמצעות כבל חשמל רגיל של 1.5 מטר (5 רגל) עם הארקת בטיחות מחוברת, חבר את כבל החשמל לשקע AC ראשי הממוקם בלוח האחורי. למתגים מדגם PoE יש כבל חשמל רציני עם מחבר מחורץ לשקע החשמל של המתג. חובה להשתמש בכבל מסוג זה עבור מתגים בעלי יכולת PoE.
- 3 חבר את כבל החשמל לשקע חשמל מוארק.

אתחול N1100-ON Series המתג

כאשר החשמל מופעל והמסוף המקומי כבר מחובר, המתג עובר בדיקה עצמית בהפעלה POST. (POST) פועל בכל פעם שהמתג מאותחל ובודק את רכיבי החומרה כדי לקבוע אם המתג פועל במלואו לפני אתחול מלא. אם POST מגלה בעיה קריטית, זרם התכנית יעצור. אם POST עובר בהצלחה, קושחה מאומתת מוטענת ל-RAM. ההודעות של POST מוצגות במסוף ומציינות הצלחה או כשל של הבדיקה. תהליך האתחול פועל למשך כ-60 שניות.


באפשרותך להפעיל את תפריט **האתחול** לאחר שהחלק הראשון של ה-POST הושלם. מתפריט **האתחול** באפשרותך לבצע הגדרת תצורה למשימות כגון איפוס המערכת להגדרות ברירת המחדל של היצרן, הפעלת תמונת הגיבוי או להשיג סיסמה מחדש. למידע נוסף בנוגע לפונקציות תפריט **האתחול** עיין ב-*CLI Reference Guide* (מדריך העזר ל-CLI (ממשק שורת הפקודה)).

ביצוע N1100-ON Series הגדרת התצורה הראשונית

הליך הגדרת התצורה הראשונית מבוסס על ההנחות הבאות:

- מעולם לא הוגדרת תצורת המתג Dell Networking לפני כן.
- המתג Dell Networking אותחל בהצלחה.
- חיבור המסוף נוצר והנחיית **אשף Dell Easy Setup** מופיעה על המסך של מחשב שמפעיל תוכנת הדמיית מסוף.

הגדרת התצורה הראשונית של המתג שבוצעה היא באמצעות יציאת מסוף הבקרה. לאחר הגדרת התצורה הראשונית תוכל לנהל את המתג מיציאת מסוף הניהול שכבר מחובר או באמצעות חיבור מרוחק דרך ממשק שהוגדר במהלך הגדרת התצורה הראשונית.

 **הערה:** המתג אינו מוגדר באמצעות שם משתמש, סיסמה או כתובת IP המוגדרים כברירת מחדל.

לפני הגדרת התצורה הראשונית של המתג, השג את המידע הבא ממנהל המערכת של הרשת.

- כתובת ה-IP שיש להקצות לממשק הניהול.
 - מסיכת רשת המשנה של IP עבור הרשת.
 - כתובת ה-IP של שער ברירת המחדל של ממשק הניהול.
- הגדרות אלו דרושות כדי לאפשר ניהול מרוחק של המתג באמצעות Telnet (לקוח Telnet) או HTTP (דפדפן אינטרנט).

הפעלת ניהול מרוחק


במתגי N1100-ON Series, באפשרותך להשתמש בכל אחת מיציאות המתג שבלוח הקדמי לניהול בתוך הרשת. כברירת מחדל, כל היציאות בתוך הרשת הן חברות של VLAN 1.

ה-**אשף Dell Easy Setup** כולל הפניות כדי להגדיר את תצורת מידע הרשת עבור ממשק VLAN 1 במתגי N1100-ON Series. באפשרותך להקצות כתובת IP סטטית ומסיכת רשת משנה או להפעיל DHCP ולאפשר שרת DHCP של רשת כדי להקצות את המידע.

עיין ב-*CLI Reference Guide* (מדריך העזר ל-CLI) (ממשק שורת הפקודה)) לפקודות עבור הגדרת התצורה של מידע הרשת.

נוהל לקביעת תצורה ראשונית

בצע את הגדרת התצורה הראשונית באמצעות אשף **Dell Easy Setup** או באמצעות CLI (ממשק שורת הפקודה). האשף מופעל באופן אוטומטי כאשר קובץ התצורה של המתג ריק. לצאת מהאשף בכל שלב על-ידי הקשה על [ctrl+z], אך כל הגדרות התצורה המפורטות יבוטלו, והמתג ישתמש בערכי ברירת המחדל.

 **הערה:** אם אינך מפעיל את אשף **Dell Easy Setup** או אינך מגיב להפניית אשף Easy Setup הראשונית בתוך 60 שניות, המתג נכנס למצב CLI (ממשק שורת הפקודה). עליך לאפס את המתג באמצעות הגדרת תצורת הפעלה ריקה על מנת להפעיל מחדש את אשף **Dell Easy Setup**.

לקבלת מידע נוסף בנוגע לביצוע הגדרת התצורה הראשונית באמצעות CLI (ממשק שורת הפקודה), עיין ב-*CLI Reference Guide (מדריך העזר ל-CLI) (ממשק שורת הפקודה)*. **דריך לתחילת העבודה** זה מציג כיצד להשתמש ב-**Dell Easy Setup** (להגדרת תצורה ראשונית של המתג). האשף מגדיר את הגדרת התצורה הבאה במתג:

- יוצר חשבון משתמש בעל הרשאות ראשוניות עם סיסמה תקפה. האשף קובע תצורה של חשבון משתמש אחד בעל הרשאות במהלך ההתקנה.
- מפעיל כניסה ל-CLI (ממשק שורת הפקודה) וגישת HTTP כדי להשתמש בהגדרות האימות המקומיות בלבד.
- מגדיר את כתובת ה-IP עבור ממשק הניתוב 1 VLAN, שכל היציאות בתוך הרשת חברות איתו.
- מגדיר את מחרוזת קהילת SNMP לשימוש עם מנהל SNMP בכתובת IP נתונה. דלג על שלב זה אם ניהול SNMP לא נמצא בשימוש במתג זה.
- מאפשר לך לציין את ה-IP של שרת הניהול או לאפשר גישת ניהול מכל כתובות ה-IP.
- קובע תצורה של כתובת ה-IP של שער ברירת המחדל עבור ממשק 1 VLAN.

הפעלה לדוגמה

סעיף זה מתאר הפעלה של **Dell Easy Setup**. הערכים הבאים נמצאים בשימוש בהפעלה לדוגמה:

- מחרוזת הקהילה של SNMP שיש להשתמש בה היא **ציבורי**.
 - כתובת ה-IP של מערכת ניהול הרשת (NMS) היא **10.1.2.100**.
 - שם המשתמש הוא **admin**, והסיסמה היא **admin123**.
 - כתובת ה-IP עבור ממשק הניתוב VLAN 1 היא **10.1.1.200** עם מסיכת רשת משנה של **255.255.255.0**.
 - שער ברירת המחדל הוא **10.1.1.1**.
- אשף ההתקנה קובע את התצורה של הערכים ההתחלתיים המוגדרים לעיל. לאחר שפעולת האשף תושלם, תצורת המתג תהיה מוגדרת באופן הבא:
- SNMPv2 מופעל ומחרוזת הקהילה מוגדרת כפי שתואר לעיל. SNMPv3 מושבת כברירת מחדל.
 - חשבון המשתמש של מנהל המערכת מוגדר כפי שתואר.
 - תצורת מערכת ניהול רשת מוגדרת. מתחנת הניהול, תוכל לגשת לממשקי HTTP, SNMP, ו-CLI (ממשק שורת הפקודה). תוכל לבחור לאפשר לכל כתובות ה-IP לגשת לממשקי ניהול אלה באמצעות בחירה בכתובת ה-IP (0.0.0.0).
 - תצורת כתובת IP מוגדרת עבור ממשק הניתוב VLAN 1.
 - תצורת כתובת שער כברירת מחדל מוגדרת.
- הערה:** בדוגמה הבאה, אפשרויות המשתמש האפשריות או ערכי ברירת המחדל מצורפות ב-[]. אם תלחץ <Enter> ללא הגדרת אפשרויות, ערך ברירת המחדל יתקבל. טקסט העזרה הינו במאמר מוסגר.



אשף Dell Easy Setup דוגמת מסוף

הדוגמה הבאה כוללת את רצף ההפניות והתגובות המשויכות להרצת דוגמה של הפעלת אשף Dell Easy Setup, באמצעות ערכי הכניסה שצוינו מוקדם יותר.

לאחר שהמתג השלים את ה-POST ואותחל, תיבת הדו-שיח הבאה תופיע:

```
Unit 1 - Waiting to select management unit)>
```

```
_____Dell SupportAssist EULA_____
```

```
I accept the terms of the license agreement. You can reject the license agreement by configuring this command 'eula-consent support-assist reject'.
```

```
By installing SupportAssist, you allow Dell to save your contact information (e.g. name, phone number and/or email address) which would be used to provide technical support for your Dell products and services Dell may use the information for providing recommendations to improve your IT infrastructure. Dell SupportAssist also collects and stores machine diagnostic information, which may include but is not limited to configuration information, user supplied contact information, names of data volumes, IP addresses, access control lists, diagnostics & performance information, network configuration information, host/server configuration & performance information and related data (Collected Data) and transmits this information to Dell. By downloading SupportAssist and agreeing to be bound by these terms and the Dell end user license agreement, available at: http://www.dell.com/aeula, you agree to allow Dell to provide remote monitoring services of your IT environment and you give Dell the right to collect the Collected Data in accordance with Dell's Privacy Policy, available at: http://www.dell.com/privacypolicycountryspecific, in order to enable the performance of all of the various functions of SupportAssist during your entitlement to receive related repair services from Dell. You further agree to allow Dell to transmit and store the
```


Collected Data from SupportAssist in accordance with these terms. You agree that the provision of SupportAssist may involve international transfers of data from you to Dell and/or to Dell's affiliates, subcontractors or business partners. When making such transfers, Dell shall ensure appropriate protection is in place to safeguard the Collected Data being transferred in connection with SupportAssist. If you are downloading SupportAssist on behalf of a company or other legal entity, you are further certifying to Dell that you have appropriate authority to provide this consent on behalf of that entity. If you do not consent to the collection, transmission and/or use of the Collected Data, you may not download, install or otherwise use SupportAssist.

AeroHive HiveManager NG EULA

This switch includes a feature that enables it to work with HiveManager (an optional management suite), by sending the switch's service tag number and IP Address to HiveManager to authenticate your entitlement to use HiveManager. If you wish to disable this feature, you should run command 'eula-consent hiveagent reject' immediately upon powering up the switch for the first time, or at any time thereafter.

Applying Global configuration, please wait...

Welcome to Dell Easy Setup Wizard

The setup wizard guides you through the initial switch configuration, and gets you up and running as quickly as possible. You can skip the setup wizard, and enter CLI mode to manually configure the switch. You must respond to the next question to run the setup wizard within 60 seconds, otherwise the system will continue with normal operation using the default system configuration. Note: You can exit the setup wizard at any point by entering [ctrl+z].

Would you like to run the setup wizard (you must answer this question within 60 seconds)? [Y/N] **y**

Step 1:

The system is not set up for SNMP management by default. To manage the switch using SNMP (required for Dell Network Manager) you can

- . Set up the initial SNMP version 2 account now.
- . Return later and set up other SNMP accounts. (For more information on setting up an SNMP version 1 or 3 account, see the user documentation).

Would you like to set up the SNMP management interface now? [Y/N] **y**

To set up the SNMP management account you must specify the management system IP address and the "community string" or password that the particular management system uses to access the switch. The wizard automatically assigns the highest access level [Privilege Level 15] to this account. You can use Dell Network Manager or other management interfaces to change this setting, and to add additional management system information later. For more information on adding management systems, see the user documentation.

To add a management station:

Please enter the SNMP community string to be used.

[public]: **public**

הערה: אם הוגדרה התצורה, רמת הגישה שהוגדרה כברירת המחדל מוגדרת לגישה הגבוהה ביותר הזמינה עבור ממשק הניהול SNMP. בהתחלה רק SNMPv2 יופעל. SNMPv3 מושבת עד שתחזור להגדיר את תצורת גישת האבטחה עבור SNMPv3 (כלומר, מזהה מנוע, תצוגה וכדומה).



Please enter the IP address of the Management System (A.B.C.D) or wildcard (0.0.0.0) to manage from any Management Station. [0.0.0.0]: **10.1.2.100**

Step 2:

Now we need to set up your initial privilege (Level 15) user account. This account is used to login to the CLI and Web interface. You may set up other accounts and change privilege levels later. For more information on setting up user accounts and changing privilege levels, see the user documentation.

To set up a user account:

Please enter the user name. [root]:**admin**

Please enter the user password: *********

Please reenter the user password: *********

Step 3:

Next, an IP address is set up on the VLAN 1 routing interface.

You can use the IP address to access the CLI, Web interface, or SNMP interface of the switch.

To access the switch through any Management Interface you can

- . Set up the IP address for the Management Interface.
- . Set up the default gateway if IP address is manually configured on the routing interface.

Step 4:

Would you like to set up the VLAN1 routing interface now? [Y/N] **y**

Please enter the IP address of the device (A.B.C.D) or enter "DHCP" (without the quotes) to automatically request an IP address from the network DHCP server:

10.1.1.200

Please enter the IP subnet mask (A.B.C.D or /nn):

255.255.255.0

Step 5:

Finally, set up the default gateway. Please enter the IP address of the gateway from which this network is reachable. [0.0.0.0]: **10.1.1.1**

This is the configuration information that has been collected:

```
SNMP Interface = "public"@10.1.2.100
User Account setup = admin
Password = *****
VLAN1 Router Interface IP = 10.1.1.200 255.255.255.0
Default Gateway = 10.1.1.1
```

Step 6:

If the information is correct, please enter (Y) to save the configuration and copy the settings to the start-up configuration file. If the information is incorrect, enter (N) to discard the configuration and restart the wizard: [Y/N] **y**

Thank you for using the Dell Easy Setup Wizard. You will now enter CLI mode.

Applying Interface configuration, please wait...

השלבים הבאים

לאחר השלמת הגדרת התצורה הראשונית המתוארת בסעיף זה, חבר כל יציאת מתג בלוח הקדמי לרשת הייצור לניהול מרחוק בתוך הרשת.

אם ציינת את ה-DHCP עבור כתובת ה-IP של ממשק הניהול VLAN 1, הממשק ישיג את כתובת ה-IP שלו משרת DHCP ברשת. כדי לגלות את כתובת ה-IP שהוקצתה באופן דינמי, השתמש בחיבור יציאת המסוף כדי להנפיק את הפקודה הבאה:

• עבור ממשק הניתוב VLAN 1, הזן **show ip interface**.

כדי לגשת לממשק ניהול המתגים Dell OpenManage, הזן את כתובת ה-IP של ממשק הניהול 1 VLAN לשדה הכתובת של דפדפן אינטרנט. לגישה ניהול מרחוק ל- CLI (ממשק שורת הפקודה), הזן את כתובת ה-IP של ממשק הניהול 1 VLAN בלקוח Telnet או SSH. לחלופין, המשך להשתמש ביציאת המסוף עבור גישה CLI (ממשק שורת הפקודה) מקומית למתג.

מתגי N1100-ON Series תומכים בתכונות מיתוג בסיסיות כגון VLANs ופרוטוקול עץ מורחב. השתמש בממשק הניהול מבוסס האינטרנט או ב-CLI (ממשק שורת הפקודה) כדי להגדיר את התצורה של התכונות שהרשת דורשת. לקבלת מידע על האופן שבו ניתן להגדיר את התצורה של תכונות המתג, עיין ב-*User Configuration Guide* (המדריך למשתמש להגדרת תצורה) או ב-*CLI Reference Guide* (מדריך העזר ל-CLI (ממשק שורת הפקודה)) הזמינים באתר התמיכה: dell.com/support.

תאימות לסוכנות

המתגים N1124T-ON, N1108EP-ON, N1108P-ON, N1108T-ON, N1124P-ON, N1148T-ON ו-N1148P-ON, עומדים בדרישות בנושא בטיחות של הגופים הבאים:

הצהרת הוועדה הפדרלית לתקשורת של ארה"ב

ציוד זה נבדק ונמצא תואם להגבלות עבור התקן דיגיטלי בדירוג Class A בהתאם לפרק 15 של תקנות ה-FCC. הגבלות אלה מיועדות לספק הגנה סבירה מפני הפרעה מזיקה בעת הפעלת הציוד בסביבה מסחרית. ציוד זה מייצר אנרגיה של תדר רדיו, משתמש בה ועשוי להקרין אותה. במקרה של התקנה ושימוש בציוד שלא בהתאם להוראות, עלולה להיגרם הפרעה מזיקה לתקשורת רדיו. הפעלת ציוד זה בסביבת מגורים עלולה לגרום להפרעה מזיקה ובמקרה כזה, המשתמשים יתבקשו לנקוט כל אמצעי שיידרש על מנת לתקן את ההפרעה על חשבונם.

יש להשתמש בכבלים ובמחברים מסוככים ומוארקים כהלכה כדי לעמוד בהגבלות הפליטה של ה-FCC. Dell EMC אינה אחראית לכל הפרעה לרדיו או לטלוויזיה הנגרמת עקב שימוש במחברים כבלים שונים מאלו שמומלצים על ידיה או עקב שינויים והתאמות לא מורשים בציוד. שינויים או התאמות לא מורשים עלולים להוביל לביטול סמכותו של המשתמש להפעיל את הציוד.

התקן זה תואם לפרק 15 של תקנות ה-FCC. הפעלתו מותנית בקיום שני התנאים הבאים: (1) התקן זה לא יגרום להפרעות מזיקות, ו-(2) התקן זה חייב לקבל כל הפרעה שתיקלט, לרבות הפרעה העלולה לגרום לפעולה בלתי רצויה.

איור 9-1. הצהרת מחלקת התקשורת הקנדית

Industry Canada Class A emission compliance statement

This Class A digital apparatus complies with Canadian ICES-003.

Avis de conformité à la réglementation d'Industrie Canada

Cet appareil numérique de la classe A est conforme à la norme NMB-003 du Canada.

הצהרת התאימות של EMC להנחיית האיחוד האירופי

מוצר זה עומד במסגרת דרישות ההגנה של הנחיית מועצת האיחוד האירופי 2004/30/EC לגבי התאמת חוקי המדינות החברות בתחום היכולות האלקטרומגנטיות. Dell EMC אינה יכולה לקבל על עצמה כל אחריות לאי-מילוי דרישות ההגנה כתוצאה משינוי שבוצע במוצר זה בניגוד להמלצות, כולל התקנת כרטיסים אופציונליים שאינם מבית Dell EMC.

מוצר זה נבדק ונמצא עומד בהגבלות עבור ציוד טכנולוגיית מידע בדירוג Class A בהתאם ל-CISPR 32/CISPR34 ו-EN55032/EN55034. מגבלות הציוד בדירוג Class A נגזרו מסביבות מסחריות ותעשייתיות ונועדו לספק הגנה סבירה נגד הפרעות מצד ציוד תקשורת המופעל ברישיון.

אזהרה: זהו מוצר בדירוג Class A. בסביבה ביתית עלול מכשיר זה לגרום להפרעות רדיו; במקרה זה, ייתכן שתידרש לנקוט אמצעים הולמים.

פנייה לקהילת האיחוד האירופי:

Dell EMC, EMEA - Central

Dahlienweg 19

Heusweiler 66265

גרמניה

טלפון: +49 172 6802630

דוא"ל: EMEA Central Sales

תאימות VCCI לצידוד בדירוג Class A ביפן

איור 10-1. יפן: תאימות VCCI לצידוד בדירוג Class A

この装置は、クラスA機器です。この装置を住宅環境で使用すると電波妨害を引き起こすことがあります。この場合には使用者が適切な対策を講ずるよう要求されることがあります。

VCCI – A

זהו מוצר בדירוג Class A בהתאם לתקן שנקבע על ידי ה-Voluntary Control Council For Interference by Information Technology Equipment (VCCI) (המועצה לפיקוח על הפרעות שנגרמות מצידוד של טכנולוגיית מידע). אם נעשה שימוש בצידוד זה בסביבה ביתית, עלולות להיגרם הפרעות רדיו. כאשר בעיה כזו מתרחשת, ייתכן שהמשתמש יידרש לנקוט פעולות מתקנות.

אזהרה: השתמש בכבלי החשמל AC עם צידוד של Dell EMC בלבד. אל תשתמש בכבלי החשמל AC של Dell EMC עבור צידוד לא מורשה.

איור 11-1. יפן: תונית אזהרה

本製品に同梱いたしております電源コードセットは、本製品専用です。本電源コードセットは、本製品以外の製品ならびに他の用途でご使用いただくことは出来ません。製品本体には同梱された電源コードセットを使用し、他製品の電源コードセットを使用しないで下さい。

הסמכת תאימות להודו

המוצר תואם לדרישות הרלוונטיות של תקנות *Essential Requirements of Telecommunication Engineering Centre (TEC)* ('הדרישות החיוניות של מרכז ההנדסה והטלקומוניקציה (TEC)').


אישור תאימות קוריאני

איור 12-1. אישור תאימות קוריאני

A급 기기
(업무용 방송통신기자재)

이 기기는 업무용(A급) 전자파적합기기로서 판매자 또는 사용자는 이 점을 주의하시기 바라며, 가정외의 지역에서 사용하는 것을 목적으로 합니다.

איור 13-1. תווית אריזה קוריאנית

	 [equipment type]
품명(Product Name)	Ethemet Switch
모델명(Model)	[model number]
신청인(Applicant)	Dell Technologies
제조사(Manufacturer)	
제조년월(Manufacturing Date)	[date]
제조국(Country of Origin)	China

תקני בטיחות ואישורי הסוכנות לתאימות

- IEC 62368-1, מהדורה שנייה
- CUS UL 60950-1, מהדורה שנייה
- עמידה בדרישות של בדיקת חוזק דיאלקטרי (Hi Pot) ורציפות הארקה או חריגה מהן, לפי UL 60950-1.
- AS/NZS 60950
- CSA 60950-1-03, מהדורה שנייה
- EN 60950-1, מהדורה שנייה
- EN 60825-1, מהדורה שנייה
- EN 60825-1 - בטיחות של מוצרי לייזר — חלק 1: דרישות לסיווג ציוד ומדריך למשתמש

- EN 60825-2 בטיחות של מוצרי לייזר — חלק 2: מערכות תקשורת עם סיב אופטי
- תקנות ה-FDA 1040.10 CFR 21 ו-1040.11
- IEC 60950-1, מהדורה שנייה, לרבות כל החריגות הלאומיות וההבדלים בין הקבוצות

תאימות אלקטרומגנטית

פליטות

- בינלאומי: CISPR 32 : Class A
- אוסטרליה/ניו-זילנד: AS/NZS CISPR 32 : Class A
- קנדה: ICES-003, Issue-4, Class A
- אירופה: EN55032 : 2015 (CISPR 32), Class A
- EN55032
- יפן: VCCI Class A
- קוריאה: KN32, Class A
- טאיוואן: CNS13438, Class A
- ארה"ב: FCC.47 CFR סעיף 15, תת-סעיף B, Class A

חסינות

- EN 300 386 תאימות אלקטרו-מגנטית עבור ציוד רשת
- EN 55024
- EN 61000-3-2: פליטות זרם הרמוניות
- EN 61000-3-3: תנודות ואי יציבות במתח
- EN 61000-4-2 ESD
- EN 61000-4-3: חסינות בפני קרינה
- EN 61000-4-4 EFT
- EN 61000-4-5: קפיצות מתח
- EN 61000-4-6: חסינות במוליכות בתדרים נמוכים

מיחזור ופינוי מוצרים לאשפה

עליך למחזר או להשליך לפח מערכת זו בהתאם לתקנות המקומיות והלאומיות הרלוונטיות. Dell EMC מעודדת בעלי ציוד מתחום טכנולוגיית המידע (IT) למחזר באופן אחראי את הציוד שלהם כאשר אין בו עוד צורך. Dell EMC מציגה מגוון של תוכניות ושירותים להחזרת מוצרים, במספר מדינות, כדי לסייע לבעלי ציוד למחזר את מוצרי ה-IT שלהם.

הנחיית האיחוד האירופי בנושא השלכת ציוד חשמלי ואלקטרוני (WEEE) הנוגעת למיחזור ושימוש חוזר במוצרי IT ותקשורת

המתגים של Dell EMC מסומנים בהתאם להנחיית האיחוד אירופי 2002/96/EC הנוגעת לציוד חשמלי ואלקטרוני (WEEE). ההנחיה מתווה את המסגרת להחזרה ומיחזור מכשירים משומשים שחלה על כל החברות באיחוד האירופי. תווית זו חלה על מגוון של מוצרים ונועדה לציין שהמוצר לא מיועד לפינוי לאשפה אלא לשימוש חוזר עם הגעתו לסוף מחזור החיים, בהתאם להנחיה.

איור 14-1. סמל הנחיית ה-WEEE האירופית



בהתאם להנחיית WEEE האירופית, יש לאסוף ציוד חשמלי ואלקטרוני (WEEE) בנפרד לצורך מיחזור, שימוש חוזר או שחזור בסוף מחזור החיים שלו. משתמשי EEE עם ציוד המסומן ב-WEEE לפי נספח IV של הנחיית WEEE, המוצגת לעיל, נדרשים להימנע מפינוי ה-EEE למכל אשפה עירוני לא ממוין עם הגעה לסוף מחזור החיים שלו. במקום זאת, עליהם להשתמש במסגרת האיסוף הזמינה ללקוחות לצורך החזרה, מיחזור ושחזור של ה-WEEE. השתתפות הלקוחות חשובה לצורך צמצום הנזקים הפוטנציאליים של EEE לסביבה ולבריאות האדם בשל נוכחות אפשרית של חומרים מסוכנים ב-EEE.

מוצרי Dell EMC אשר כפופים להנחיית ה-WEEE, מסומנים בסמל פח האשפה המחוק באיקס, שמוצג לעיל, כנדרש על פי ה-WEEE.

לקבלת מידע על מבחר אפשרויות המיחזור של מוצרי Dell EMC, ראה הנחיות בנושא מיחזור לפי WEEE בדף התמיכה. לקבלת מידע נוסף, פנה אל מרכז הסיוע הטכני של Dell EMC.

www.dell.com | dell.com/support