

# Dell Vostro 3750

คู่มือผู้ใช้

รุ่นตามซีพียูกับ P13E  
ประเภทตามซีพียูกับ P13E001



# หมายเหตุ ข้อควรระวัง และคำเตือน



หมายเหตุ: 'หมายเหตุ' จะระบุถึงข้อมูลที่สำคัญที่จะช่วยให้คุณใช้งานคอมพิวเตอร์ได้มีประสิทธิภาพยิ่งขึ้น



ข้อควรระวัง: 'ข้อควรระวัง' จะชี้ถึงโอกาสเกิดความเสียหายกับฮาร์ดแวร์หรือการสูญหายของข้อมูลหากไม่ปฏิบัติตามคำแนะนำ



คำเตือน: 'คำเตือน' ใช้เพื่อแจ้งอันตรายที่อาจเกิดขึ้นกับสถานที่ การบาดเจ็บหรือการเสียชีวิต

ข้อมูลในเอกสารชุดนี้อาจมีการเปลี่ยนแปลงโดยไม่ต้องแจ้งให้ทราบ

© 2011 Dell Inc. สงวนลิขสิทธิ์

ห้ามคัดลอกสารข้อมูลทั้งหมดนี้ซ้ำโดยเด็ดขาดไม่ว่าด้วยวิธีการใดๆ โดยมีได้รับอนุญาตอย่างเป็นทางการจาก Dell Inc.

เครื่องหมายการค้าที่ใช้ในเอกสารนี้: Dell™, เครื่องหมาย DELL, Dell Precision™, Precision ON™, ExpressCharge™, Latitude™, Latitude ON™, OptiPlex™, Vostro™ และ Wi-Fi Catcher™ เป็นเครื่องหมายการค้าของ Dell Inc. Intel®, Pentium®, Xeon®, Core™, Atom™, Centrino® และ Celeron® เป็นเครื่องหมายการค้าจดทะเบียนหรือเครื่องหมายการค้าของ Intel Corporation ทั้งในสหรัฐอเมริกาและประเทศอื่นๆ AMD® เป็นเครื่องหมายการค้าจดทะเบียน และ AMD Opteron™, AMD Phenom™, AMD Sempron™, AMD Athlon™, ATI Radeon™ และ ATI FirePro™ เป็นเครื่องหมายการค้าของ Advanced Micro Devices, Inc. Microsoft®, Windows®, MS-DOS®, Windows Vista® และเครื่องหมายปุ่ม Start ของ Windows Vista และ Office Outlook® เป็นเครื่องหมายการค้าหรือเครื่องหมายการค้าจดทะเบียนของ Microsoft Corporation ในสหรัฐอเมริกาและ/หรือประเทศอื่นๆ Blu-ray Disc™ เป็นเครื่องหมายการค้าของ Blu-ray Disc Association (BDA) และได้รับอนุญาตให้ใช้กับแผ่นดิสก์และเครื่องเล่น Bluetooth® เป็นเครื่องหมายการค้าจดทะเบียนของ Bluetooth® SIG, Inc. และ Dell นำมาใช้โดยได้รับอนุญาตแล้ว Wi-Fi® เป็นเครื่องหมายการค้าจดทะเบียนของ Wireless Ethernet Compatibility Alliance, Inc.

เครื่องหมายการค้าอื่นๆ และชื่อทางการค้าที่ใช้ในเอกสารนี้ จะใช้เพื่ออ้างถึงองค์กรที่เป็นเจ้าของเครื่องหมายการค้าและชื่อทางการค้านั้น หรือเพื่ออ้างถึงผลิตภัณฑ์ขององค์กรเหล่านั้น Dell Inc. ปฏิเสธความเป็นเจ้าของในทรัพย์สิน ในเครื่องหมายการค้า และชื่อทางการค้าใดๆ นอกเหนือจากของ Dell เท่านั้น

2011 – 06

Rev. A00

# สารบัญ

หมายเหตุ ข้อควรระวัง และคำเตือน.....	2
<b>บทที่ 1: การทำงานกับส่วนประกอบภายในของคอมพิวเตอร์.....</b>	<b>9</b>
การดำเนินการกับส่วนประกอบภายในของคอมพิวเตอร์.....	9
เครื่องมือที่แนะนำให้ใช้.....	10
การปิดคอมพิวเตอร์.....	10
หลังจากทำงานกับส่วนประกอบภายในของคอมพิวเตอร์.....	11
<b>บทที่ 2: แบตเตอรี่.....</b>	<b>13</b>
การถอดแบตเตอรี่.....	13
การใส่แบตเตอรี่.....	14
<b>บทที่ 3: การ์ด SD.....</b>	<b>15</b>
การถอดการ์ด SD.....	15
การใส่การ์ด SD.....	16
<b>บทที่ 4: ExpressCard.....</b>	<b>17</b>
การถอด ExpressCard.....	17
การติดตั้ง ExpressCard.....	18
<b>บทที่ 5: เป็นพิมพ์.....</b>	<b>19</b>
การถอดเป็นพิมพ์.....	19
การติดตั้งเป็นพิมพ์.....	25
<b>บทที่ 6: ช่องเมมโมรี่.....</b>	<b>27</b>
การถอดช่องเมมโมรี่.....	27
การติดตั้งช่องเมมโมรี่.....	28
<b>บทที่ 7: หน่วยความจำ.....</b>	<b>29</b>
การถอดหน่วยความจำ.....	29

การติดตั้งหน่วยความจำ.....	30
<b>บทที่ 8: ฮาร์ดไดรฟ์.....</b>	<b>31</b>
การถอดฮาร์ดไดรฟ์.....	31
การติดตั้งฮาร์ดไดรฟ์.....	33
<b>บทที่ 9: ออปติคอลลูไดรฟ์.....</b>	<b>35</b>
การถอดออปติคอลลูไดรฟ์.....	35
การติดตั้งออปติคอลลูไดรฟ์.....	37
<b>บทที่ 10: ที่พิกมือ.....</b>	<b>39</b>
การถอดที่พิกมือ.....	39
การติดตั้งที่พิกมือ.....	44
<b>บทที่ 11: ฝาครอบบานพับ.....</b>	<b>47</b>
การถอดฝาครอบบานพับ.....	47
การติดตั้งฝาครอบบานพับ.....	48
<b>บทที่ 12: การ์ดเครือข่ายภายในไร้สาย (WLAN).....</b>	<b>49</b>
การถอดการ์ดเครือข่ายภายในไร้สาย (WLAN).....	49
การติดตั้งการ์ดเครือข่ายภายในไร้สาย (WLAN).....	51
<b>บทที่ 13: ชุดจอแสดงผล.....</b>	<b>53</b>
การถอดชุดจอแสดงผล.....	53
การติดตั้งชุดจอแสดงผล.....	56
<b>บทที่ 14: กรอบจอแสดงผล.....</b>	<b>57</b>
การถอดกรอบจอแสดงผล.....	57
การติดตั้งกรอบจอแสดงผล.....	58
<b>บทที่ 15: แผงจอแสดงผล.....</b>	<b>61</b>
การถอดแผงจอแสดงผล.....	61
การติดตั้งแผงจอแสดงผล.....	64

<b>บทที่ 16: สายจอแสดงผล.....</b>	<b>67</b>
การถอดสายจอแสดงผล.....	67
การติดตั้งสายจอแสดงผล.....	68
<b>บทที่ 17: หูยึดจอแสดงผลและบานพับ.....</b>	<b>69</b>
การถอดหูยึดจอแสดงผลและบานพับ.....	69
การติดตั้งหูยึดจอแสดงผลและบานพับ.....	71
<b>บทที่ 18: ก้าน.....</b>	<b>73</b>
การถอดก้าน.....	73
การติดตั้งก้าน.....	75
<b>บทที่ 19: สายก้าน.....</b>	<b>77</b>
การถอดสายก้าน.....	77
การใส่สายก้าน.....	78
<b>บทที่ 20: พัดลมเครื่อง.....</b>	<b>81</b>
การถอดพัดลมเครื่อง.....	81
การติดตั้งพัดลมเครื่อง.....	82
<b>บทที่ 21: สาย ExpressCard.....</b>	<b>85</b>
การถอดสาย ExpressCard.....	85
การติดตั้งสาย ExpressCard.....	86
<b>บทที่ 22: การ์ด ExpressCard.....</b>	<b>87</b>
การถอดการ์ด ExpressCard.....	87
การติดตั้งการ์ด ExpressCard.....	88
<b>บทที่ 23: แผง LED.....</b>	<b>89</b>
การถอดแผง LED.....	89
การติดตั้งแผง LED.....	90
<b>บทที่ 24: เมมโมรี่ด.....</b>	<b>91</b>
การถอดเมมโมรี่ด.....	91

การติดตั้งเมนบอร์ด.....	94
<b>บทที่ 25: ฮีทซิงค์.....</b>	<b>97</b>
การถอดฮีทซิงค์.....	97
การติดตั้งฮีทซิงค์.....	98
<b>บทที่ 26: ฮีทซิงค์ PCH.....</b>	<b>101</b>
การถอดฮีทซิงค์ PCH.....	101
การติดตั้งฮีทซิงค์ PCH.....	102
<b>บทที่ 27: โปรเซสเซอร์.....</b>	<b>105</b>
การถอดโปรเซสเซอร์.....	105
การติดตั้งโปรเซสเซอร์.....	106
<b>บทที่ 28: ถ่านกระดุม.....</b>	<b>109</b>
การถอดถ่านกระดุม.....	109
การใส่ถ่านกระดุม.....	110
<b>บทที่ 29: พอร์ต DC-In.....</b>	<b>113</b>
การถอดพอร์ต DC-In.....	113
การติดตั้งพอร์ต DC-In.....	114
<b>บทที่ 30: แผง Input/Output.....</b>	<b>117</b>
การถอดแผง Input/Output (I/O).....	117
การติดตั้งแผง Input/Output (I/O).....	118
<b>บทที่ 31: ชั๊วพุฟเฟอร์.....</b>	<b>121</b>
การถอดชั๊วพุฟเฟอร์.....	121
การติดตั้งชั๊วพุฟเฟอร์.....	122
<b>บทที่ 32: ลำโพง.....</b>	<b>123</b>
การถอดลำโพง.....	123
การติดตั้งลำโพง.....	125

<b>บทที่ 33: การตั้งค่าระบบ.....</b>	<b>127</b>
ภาพรวมเกี่ยวกับ System Setup.....	127
เข้าสู่ส่วนตั้งค่าระบบ (System Setup).....	127
หน้าจอการตั้งค่าระบบ (System Setup).....	127
ตัวเลือก System Setup (ตั้งค่าระบบ).....	128
<b>บทที่ 34: การวินิจฉัยระบบ.....</b>	<b>133</b>
ไฟแสดงสถานะของอุปกรณ์.....	133
ไฟสถานะแบตเตอรี่.....	133
รหัสเสียงวินิจฉัยระบบ.....	133
<b>บทที่ 35: รายละเอียดทางเทคนิค.....</b>	<b>135</b>
<b>บทที่ 36: การติดต่อกับ Dell.....</b>	<b>145</b>
การติดต่อกับ Dell.....	145





# การทำงานกับส่วนประกอบภายในของคอมพิวเตอร์

## การดำเนินการกับส่วนประกอบภายในคอมพิวเตอร์

ปฏิบัติตามคำแนะนำต่อไปนี้เพื่อปกป้องคอมพิวเตอร์จากความเสียหาย และเพื่อความปลอดภัยของคุณเอง ขั้นตอนที่แจ้งในเอกสารนี้แนะนำภายใต้เงื่อนไขดังต่อไปนี้ ยกเว้นมีระบุไว้เป็นอย่างอื่น:

- คุณได้ปฏิบัติตามขั้นตอนในหัวข้อ การทำงานกับส่วนประกอบภายในคอมพิวเตอร์
- คุณได้อ่านข้อมูลด้านความปลอดภัยที่นำมาพร้อมกับคอมพิวเตอร์ของคุณแล้ว
- ส่วนประกอบที่สามารถเปลี่ยนใหม่ หรือในกรณีของส่วนประกอบจัดซื้อแยกจะต้องติดตั้งตามขั้นตอนการถอดโดยย้อนลำดับขั้นตอน



**คำเตือน:** ก่อนดำเนินการกับส่วนประกอบภายในคอมพิวเตอร์ กรุณาอ่านข้อมูลด้านความปลอดภัยที่จัดทำให้พร้อมกับคอมพิวเตอร์ก่อนในเบื้องต้น ดูรายละเอียดเพิ่มเติมด้านความปลอดภัยได้จากโฮมเพจการควบคุมมาตรฐานได้ที่ [www.dell.com/regulatory\\_compliance](http://www.dell.com/regulatory_compliance)



**ข้อควรระวัง:** การซ่อมแซมหลายส่วนสามารถดำเนินการได้โดยช่างที่ผ่านการรับรองเท่านั้น คุณสามารถแก้ไขปัญหาและซ่อมแซมเครื่องเบื้องต้นตามที่แนะนำในเอกสารกำกับผลิตภัณฑ์ หรือตามที่ทีมบริการและช่วยเหลือระบบออนไลน์หรือโทรศัพท์แจ้งเท่านั้น ความเสียหายเนื่องจากการซ่อมแซมที่ไม่ได้รับการรับรองจาก **Dell** จะไม่ได้รับความคุ้มครองตามการรับประกัน อ่านและปฏิบัติตามคำแนะนำด้านความปลอดภัยที่จัดทำให้พร้อมกับผลิตภัณฑ์



**ข้อควรระวัง:** เพื่อป้องกันไฟฟ้าสถิต ให้คายประจุไฟฟ้าสถิตในตัวคุณโดยการใส่สายรัดข้อมือป้องกันไฟฟ้าสถิต หรือให้สัมผัสพื้นผิวโลหะที่ไม่ทาสี เช่น ช่องต่อที่ด้านหลังของคอมพิวเตอร์ เป็นระยะ ๆ



**ข้อควรระวัง:** ใช้งานส่วนประกอบและการ์ดด้วยความระมัดระวัง อย่าสัมผัสที่ส่วนประกอบหรือหน้าสัมผัสของการ์ด ถือการ์ดจากขอบหรือที่หุยึดโลหะ ถือส่วนประกอบ เช่น โปรเซสเซอร์ที่ขอบ อย่าจับที่ขาหน้าสัมผัส



**ข้อควรระวัง:** ในกรณีที่ต้องการปลดสายต่อ ให้ดึงที่ขั้วต่อหรือแถบดึง อย่าดึงที่สาย สายบางชนิดมีขั้วต่อพร้อมแถบล็อก หากคุณปลดสายเหล่านี้ให้กดที่แถบล็อกก่อนนำสายต่อออก ขณะดึงขั้วต่อออก ให้ดึงตามแนวที่ต่อเพื่อไม่ให้ขาดต่อเกิดการงอ ก่อนต่อสาย ตรวจสอบก่อนว่าขั้วต่อทั้งสองได้เ็นลูกตึงดีแล้ว



**หมายเหตุ:** สีของคอมพิวเตอร์และของส่วนประกอบบางอย่างอาจไม่เหมือนกับสีที่แสดงในเอกสารนี้

เพื่อป้องกันความเสียหายที่อาจเกิดขึ้นกับคอมพิวเตอร์ ให้ปฏิบัติตามขั้นตอนต่อไปนี้ก่อนทำงานกับภายในของคอมพิวเตอร์

1. ตรวจสอบว่าพื้นผิวที่ใช้งานคอมพิวเตอร์นั้นเรียบและสะอาดเพื่อป้องกันไม่ให้ฝาครอบคอมพิวเตอร์มีรอยขีดข่วน
2. ปิดคอมพิวเตอร์ (ดูในหัวข้อ *การปิดคอมพิวเตอร์*)

3. หากคอมพิวเตอร์ต่ออยู่กับอุปกรณ์ฟ่วง (ชุดฟ่วงอุปกรณ์เสริม) เช่น Media Base หรือ Battery Slice ให้ปิดการเชื่อมต่อ



ข้อควรระวัง: ปลดสายเครือข่ายโดยถอดสายออกจากคอมพิวเตอร์ก่อน แล้วจึงถอดสายจากอุปกรณ์เครือข่าย

4. ถอดสายโทรศัพท์หรือสายเครือข่ายทั้งหมดออกจากคอมพิวเตอร์
5. ถอดปลั๊กคอมพิวเตอร์และอุปกรณ์ต่าง ๆ ทั้งหมดที่ต่ออยู่กับคอมพิวเตอร์ออกจากตัวรับไฟฟ้า
6. ปิดฝาจอแสดงผลและพลิกคอมพิวเตอร์คว่ำลงบนพื้นผิวเรียบ



หมายเหตุ: คุณต้องถอดแบตเตอรี่หลักออกก่อนทำการดูแลรักษาคอมพิวเตอร์ เพื่อป้องกันไม่ให้เมนบอร์ดเสียหาย

7. ถอดแบตเตอรี่หลักออก
8. พลิกคอมพิวเตอร์ขึ้น
9. เปิดจอแสดงผล
10. กดปุ่มเปิด/ปิดเครื่องเพื่อคายประจุเมนบอร์ด



ข้อควรระวัง: เพื่อป้องกันไฟฟ้าดูด ให้ถอดปลั๊กคอมพิวเตอร์ออกจากตัวรับทุกครั้งก่อนจะถอดฝาครอบออก



ข้อควรระวัง: ก่อนสัมผัสส่วนประกอบด้านในคอมพิวเตอร์ ให้ลงกราวด์ตัวเองโดยสัมผัสพื้นผิวโลหะที่ไม่มีการเคลือบผิว เช่น โลหะที่ด้านหลังคอมพิวเตอร์ ขณะปฏิบัติงาน ให้สัมผัสพื้นผิวโลหะไม่เคลือบผิวเป็นประจำเพื่อถ่ายประจุไฟฟ้าสถิตที่อาจเป็นอันตรายต่อส่วนประกอบภายในของคอมพิวเตอร์

11. ถอด ExpressCards หรือ Smart Cards จากช่องเสียบ

## เครื่องมือที่แนะนำให้ใช้

ขั้นตอนต่าง ๆ ในเอกสารนี้อาจจำเป็นต้องใช้เครื่องมือต่อไปนี้ :

- ไขควงปากแบนขนาดเล็ก
- ไขควงหัวแฉกเบอร์ 0
- ไขควงหัวแฉกเบอร์ 1
- แท่งพลาสติกขนาดเล็กสำหรับจัด
- ซิตีโปรแกรมอัปเดตเฟลช BIOS

## การปิดคอมพิวเตอร์



ข้อควรระวัง: เพื่อป้องกันการสูญหายของข้อมูล ให้บันทึกและปิดไฟล์ทั้งหมดที่เปิดอยู่ และออกจากโปรแกรมต่าง ๆ ก่อนที่จะปิดคอมพิวเตอร์

1. ปิดระบบปฏิบัติการ
  - สำหรับ Windows Vista :

คลิก **Start**  จากนั้นคลิกที่มุมด้านขวาล่างของเมนู **Start** ตามภาพด้านล่าง จากนั้นคลิกเลือก **Shut Down**



- สำหรับ Windows XP:

คลิก **Start** → **Turn Off Computer** → **Turn Off** คอมพิวเตอร์จะปิดทำงานหลังจากระบบปฏิบัติการปิดการทำงานเสร็จสิ้น

2. ตรวจสอบว่าคอมพิวเตอร์และอุปกรณ์ทั้งหมดที่ต่อพ่วงปิดทำงานแล้ว หากคอมพิวเตอร์และอุปกรณ์ต่อพ่วงไม่ปิดการทำงานอัตโนมัติเมื่อปิดระบบปฏิบัติการ ให้กดปุ่มเปิดปิดเครื่องค้างไว้ประมาณ 4 วินาทีเพื่อปิดการทำงาน

## หลังจากทำงานกับส่วนประกอบภายในของคอมพิวเตอร์

หลังจากที่คุณดำเนินการเปลี่ยนชิ้นส่วนใด ๆ เสร็จสิ้นแล้ว ตรวจสอบว่าคุณได้ต่ออุปกรณ์ต่อพ่วง การ์ด และสายใด ๆ ให้เรียบร้อยก่อนที่จะเปิดเครื่องคอมพิวเตอร์ของคุณ



**ข้อควรระวัง:** เพื่อป้องกันความเสียหายต่อคอมพิวเตอร์ ให้ใช้เฉพาะแบตเตอรี่ที่ได้รับการออกแบบมาสำหรับคอมพิวเตอร์ **Dell** รุ่นนี้โดยเฉพาะ ห้ามใช้แบตเตอรี่ที่ออกแบบมาสำหรับคอมพิวเตอร์ของ **Dell** รุ่นอื่น

1. ต่ออุปกรณ์ต่อพ่วง เช่น ตัวจำลองพอร์ด, battery slice หรือ media base แล้วใส่การ์ด เช่น ExpressCard กลับเข้าที่
2. เสียบสายโทรศัพท์หรือสายเครือข่ายเข้ากับคอมพิวเตอร์



**ข้อควรระวัง:** สำหรับการเสียบสายเครือข่าย ให้เสียบสายเข้ากับอุปกรณ์เครือข่ายก่อน แล้วจึงเสียบสายอีกด้านเข้ากับคอมพิวเตอร์

3. ใส่แบตเตอรี่กลับเข้าที่
4. เสียบปลั๊กคอมพิวเตอร์และอุปกรณ์ต่าง ๆ ทั้งหมดที่ต่ออยู่กับคอมพิวเตอร์เข้ากับเต้ารับไฟฟ้า
5. เปิดคอมพิวเตอร์



## แบตเตอรี่

### การถอดแบตเตอรี่

1. ทำตามขั้นตอนในหัวข้อ ก่อนดำเนินการกับคอมพิวเตอร์
2. ดึงสวิตช์เพื่อปลดล็อกแบตเตอรี่



3. ดึงแบตเตอรี่ออกจากเคส จากนั้นนำออกจากคอมพิวเตอร์



## การใส่แบตเตอรี่

1. เลื่อนแบตเตอรี่เข้าในรางจนกระทั่งล็อกเข้าที่
2. ทำตามขั้นตอนในหัวข้อ *หลังการทำงานกับส่วนประกอบภายในของคอมพิวเตอร์*

## การ์ด SD

### การถอดการ์ด SD

1. ทำตามขั้นตอนในหัวข้อ *ก่อนดำเนินการกับคอมพิวเตอร์*
2. ถอดแบตเตอรี่ออก
3. กดการ์ด SD เข้าไปเพื่อนำออกจากคอมพิวเตอร์



4. ถอดการ์ด SD ออกจากคอมพิวเตอร์



## การใส่การ์ด SD

1. ดันการ์ด SD เข้าในสล็อตจนกระทั่งล็อกเข้าที่
2. ใส่มัลติมีเดีย
3. ทำตามขั้นตอนในหัวข้อ *หลังการทำงานกับส่วนประกอบภายในของคอมพิวเตอร์*



# ExpressCard

## การถอด ExpressCard

1. ทำตามขั้นตอนในหัวข้อ *ก่อนดำเนินการกับคอมพิวเตอร์*
2. ถอดแบตเตอรี่ออก
3. กดการ์ด Express หลอด จากนั้นการ์ดหลอดจะดันขึ้นมา



4. นำการ์ด Express หลอดออกจากเครื่อง



## การติดตั้ง ExpressCard

1. เลื่อน ExpressCard เข้าในสล็อตจนกระทั่งคลิกเข้าที่
2. ใส่มอเตอร์
3. ทำตามขั้นตอนในหัวข้อ *หลังการทำงานกับส่วนประกอบภายในของคอมพิวเตอร์*

## แป้นพิมพ์

### การถอดแป้นพิมพ์

1. ทำตามขั้นตอนในหัวข้อ *ก่อนดำเนินการกับคอมพิวเตอร์*
2. ถอดแบตเตอรี่ออก
3. กดแป้นพิมพ์ลง จัดแป้นพิมพ์โดยใช้ไขควงหัวแบนไปทางจอแสดงผลเพื่อเปิดตัวยึดแป้นพิมพ์ตัวแรก



4. จัดตัวซึดเป็นพิมพ์ที่ตัวที่สอง



5. จัดตัวซึดเป็นพิมพ์ที่ตัวที่สาม



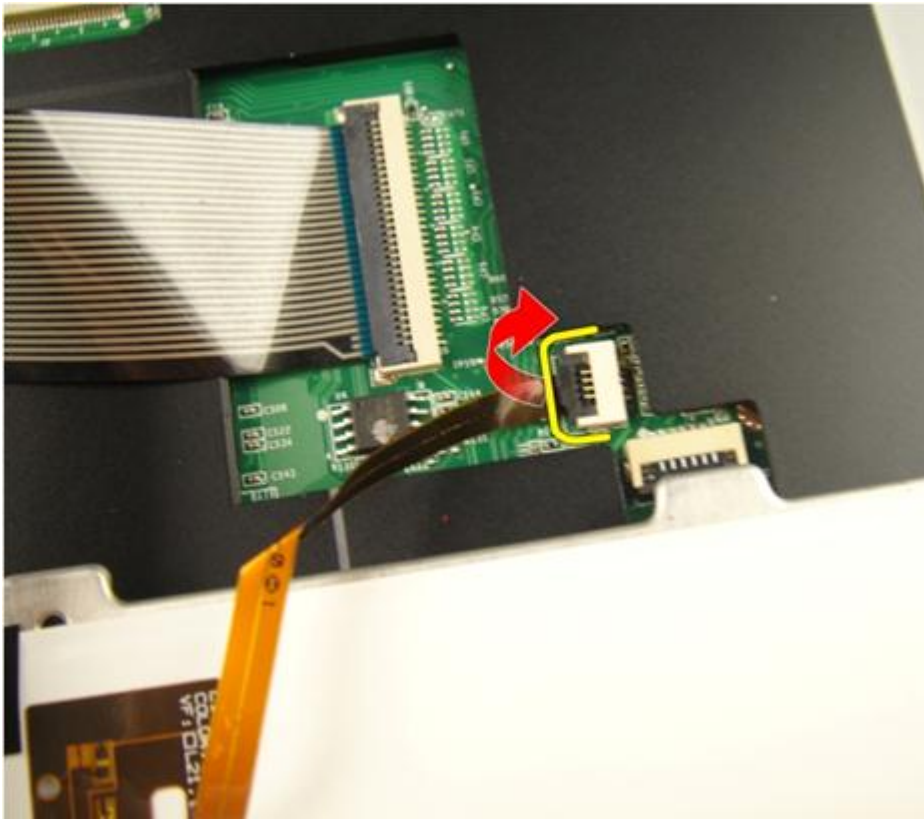
6. ฝังตัวฮีดเป็นพิมพ์ตัวที่สี่



7. ดึงแป้นพิมพ์ออกจากที่ปักมือ



8. ปลดสื่อกที่ขั้วต่อเมนบอร์ด จากนั้นปลดสายไฟพื้นหลังแป้นพิมพ์ออก



9. ปลดสื่อกที่ขั้วต่อเมนบอร์ด จากนั้นปลดสายเป็นพิมพ์ออก





## การติดตั้งแป้นพิมพ์

1. ต่อสายข้อมูลแป้นพิมพ์เข้ากับด้านหลังของแป้นพิมพ์
2. หากคอมพิวเตอร์ใช้แป้นพิมพ์เรืองแสง ให้ต่อสายไฟพื้นหลังแป้นพิมพ์
3. ดัดเทปกาวเพื่อยึดสายข้อมูลแป้นพิมพ์เข้ากับด้านหลังของแป้นพิมพ์
4. ดัดตั้งแป้นพิมพ์
5. ใส่แบตเตอรี่
6. ทำตามขั้นตอนในหัวข้อ *หลังการทำงานกับส่วนประกอบภายในของคอมพิวเตอร์*



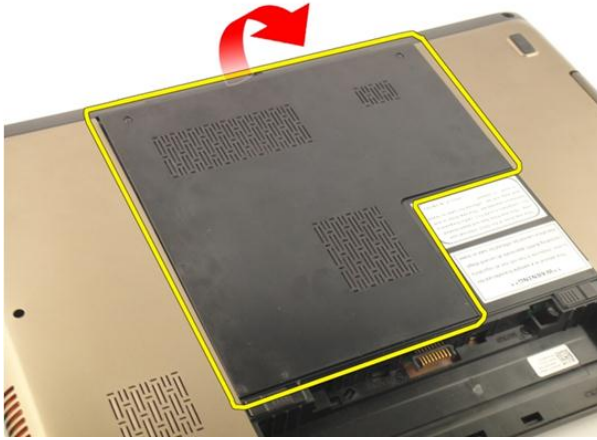
# ช่องเมมโมรี่

## การถอดช่องเมมโมรี่

1. ทำตามขั้นตอนในหัวข้อ ก่อนดำเนินการกับคอมพิวเตอร์
2. ถอดแบตเตอรี่ออก
3. คลายสกรูที่ยึดช่องเมมโมรี่



4. ฝักช่องเมมโมรี่ใกล้กับรูสกรู จากนั้นยกและนำออก



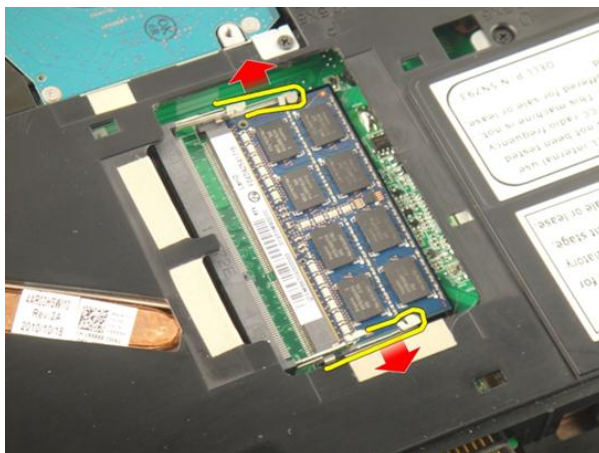
## การติดตั้งช่องแรมโมรี

1. ติดตั้งช่องแรมโมรีที่ด้านหลังคอมพิวเตอร์
2. ใส่สกรูที่ยึดช่องแรมโมรี
3. ใส่แบตเตอรี่
4. ทำตามขั้นตอนในหัวข้อ *หลังการทำงานกับส่วนประกอบภายในของคอมพิวเตอร์*

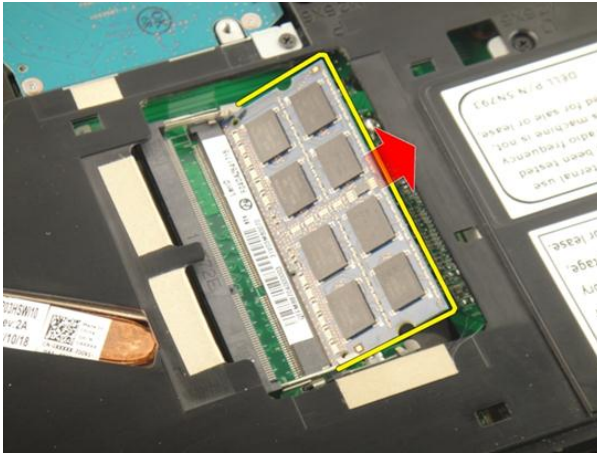
## หน่วยความจำ

### การถอดหน่วยความจำ

1. ทำตามขั้นตอนในหัวข้อ *ก่อนดำเนินการกับคอมพิวเตอร์*
2. ถอดแบตเตอรี่ออก
3. ถอดช่องหน่วยความจำ
4. ใช้คดลิบิ์เปิดออกจากหน่วยความจำจนกระทั่งแผงหน่วยความจำดันขึ้นมา



5. ถอดหน่วยความจำจากช่องเสียบที่เมนบอร์ด



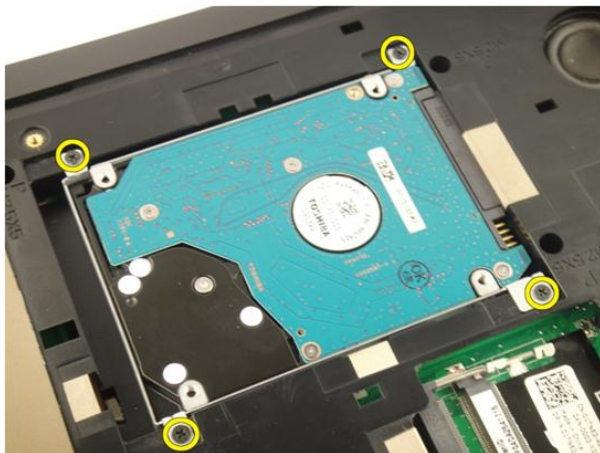
## การติดตั้งหน่วยความจำ

1. ใส่หน่วยความจำในสล็อตหน่วยความจำ
2. กดที่หน่วยความจำจนกระทั่งคลิกป๊อปคือหน่วยความจำเข้าที่
3. ใส่ช่องหน่วยความจำ
4. ใส่แบตเตอรี่
5. ทำตามขั้นตอนในหัวข้อ *หลังการทำงานกับส่วนประกอบภายในของคอมพิวเตอร์*

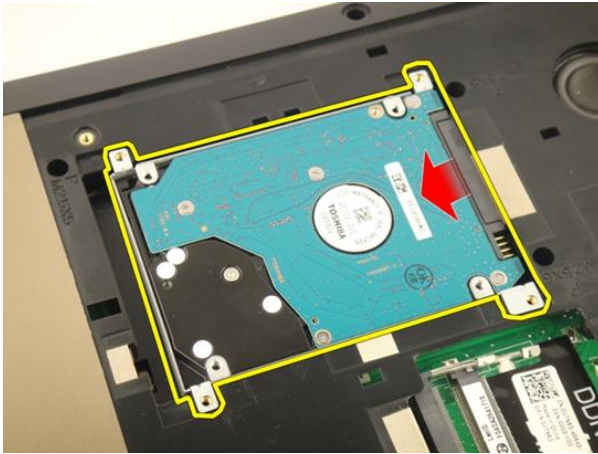
# ฮาร์ดไดรฟ์

## การถอดฮาร์ดไดรฟ์

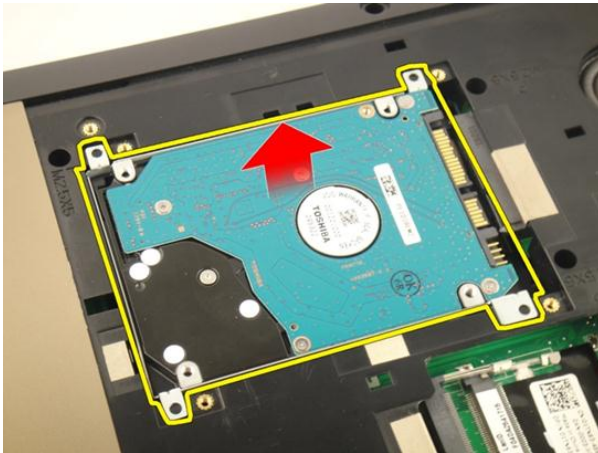
1. ทำตามขั้นตอนในหัวข้อ ก่อนดำเนินการกับคอมพิวเตอร์
2. ถอดแบตเตอรี่ออก
3. ถอดช่องหน่วยความจำ
4. ถอดสกรูที่ยึดหูยึดฮาร์ดไดรฟ์ออก



5. เลื่อนฮาร์ดไดรฟ์ในทิศทางตามภาพด้านล่าง

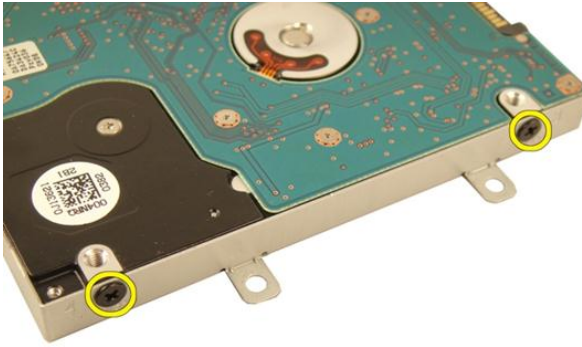


6. ถอดฮาร์ดไดรฟ์ออกจากเมนบอร์ด

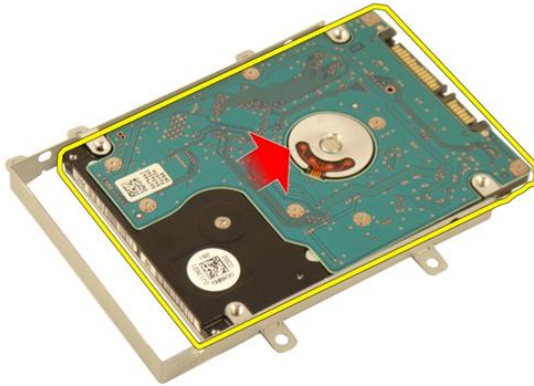


7. ถอดสกรูที่ยึดหูยึดฮาร์ดไดรฟ์ออก





8. เลื่อนฮาร์ดไดรฟ์ออกจากชุดฮาร์ดไดรฟ์



## การติดตั้งฮาร์ดไดรฟ์

1. ขันน็อตที่ยึดชุดฮาร์ดไดรฟ์
2. ใส่ช่องหน่วยความจำ
3. ใส่แบตเตอรี่
4. ทำตามขั้นตอนในหัวข้อ *หลังการทำงานกับส่วนประกอบภายในของคอมพิวเตอร์*







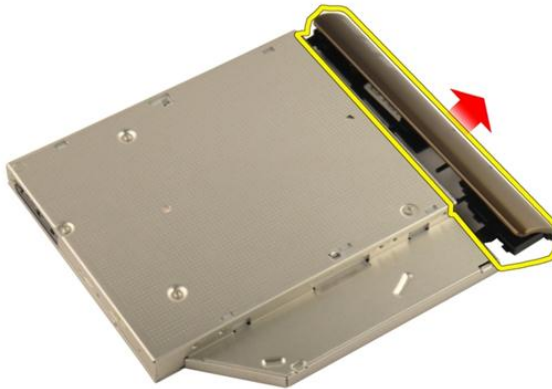
6. ถอดสกรูที่ยึดคานูซีดอพพิคคอลไดร์ฟออก



7. ถอดคานูซีดอพพิคคอลไดร์ฟออกจากอพพิคคอลไดร์ฟ



8. เลื่อนหุ้ชคอปติกอลไตร์ฟออกจากอพติกอลไตร์ฟ



## การติดตั้งอพติกอลไตร์ฟ

1. ชั้นแน่นสกรูที่ซีคหุ้ชเ้ากับค้ำหลังของอพติกอลไตร์ฟ
2. เลื่อนอพติกอลไตร์ฟเ้าที่ช่องคึดคั้งค้ำขาวของเคส
3. ชั้นแน่นสกรูเพื่อซีคอพติกอลไตร์ฟเ้ากับคอมพิวเตอร้
4. ใค้ชองหน้วยค้วมจ้
5. ใค้แบคเตอร้
6. ทำค้วมชั้นคองนใค้ห้ว้ช้อ หลังการท้างานกับส่วนประกอบกัใค้ของคอมพิวเตอร้



## ที่พับมือ

### การถอดที่พับมือ

1. ทำตามขั้นตอนในหัวข้อ *ก่อนดำเนินการกับคอมพิวเตอร์*
2. ถอดแบตเตอรี่ออก
3. ถอดแป้นพิมพ์ออก
4. ถอดช่องหน่วยความจำ
5. ถอดออกพดิกอลไคร์ฟ
6. ถอดยางที่ฐานด้านล่างออก



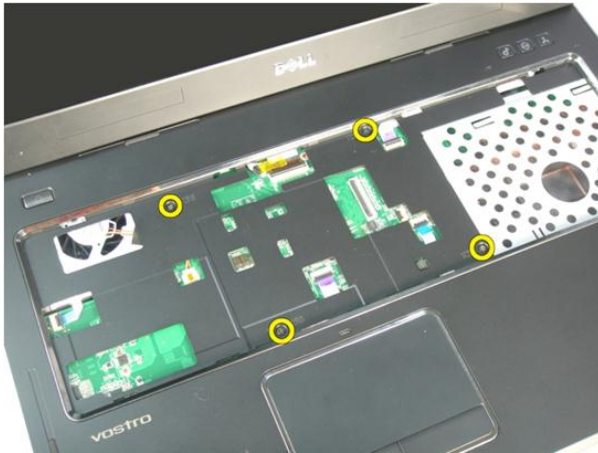


7. ถอดสกรูที่ยึดฐานด้านล่างออก

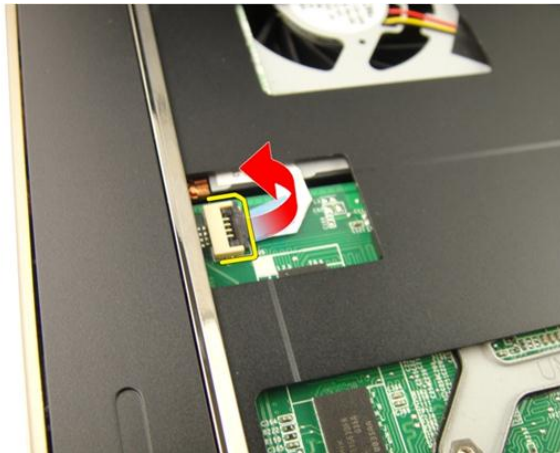


8. พลิกคอมพิวเตอร์และถอดสกรูที่ยึดที่เท้ามือออก





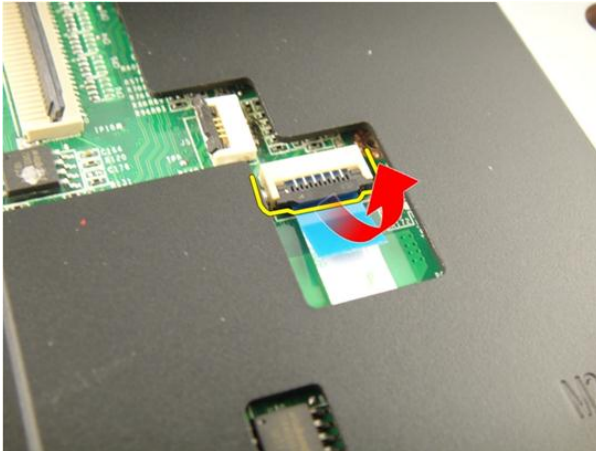
9. คลายสื่อกที่ขั้วต่อเมนบอร์ด จากนั้นปลดสายเปิดเครื่อง



10. คลายสื่อกที่ขั้วต่อเมนบอร์ด จากนั้นปลดสายทัชแพด



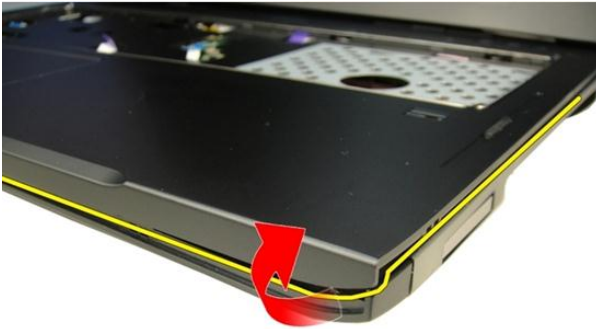
11. คลายสื่อกที่ขั้วต่อเมนบอร์ด จากนั้นปลดสายตัวอ่านลายนิ้วมือ



12. คลายสื่อกที่ขั้วต่อเมนบอร์ด จากนั้นปลดสายปุ่มถัดออก



13. จัดด้านขวาของที่พับมือ



14. จัดด้านซ้ายของที่พับมือ



15. งดด้านข้างที่พิกมือและนำออก



## การติดตั้งที่พิกมือ

1. ต่อสายทั้งหมดเข้าที่ที่พิกมือ
2. ชั้นแน่นสกรูยึดเพื่อยึดที่พิกมือเข้าที่
3. ชั้นแน่นสกรูที่ด้านล่างของเครื่องที่ยึดที่พิกมือ
4. ดัดตั้ง ไรร์ฟออปติคอลล
5. ใส่ช่องหน่วยความจำ
6. ดัดตั้งแป้นพิมพ์
7. ใส่แบตเตอรี่

**8.** ทำตามขั้นตอนในหัวข้อ หลังการทำงานกับส่วนประกอบภายในของคอมพิวเตอร์



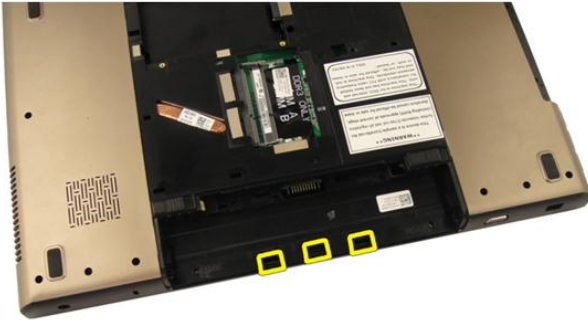
## ฝาครอบบานพับ

### การถอดฝาครอบบานพับ

1. ทำตามขั้นตอนในหัวข้อ ก่อนดำเนินการกับคอมพิวเตอร์
2. ถอดแบตเตอรี่ออก
3. ถอดแป้นพิมพ์ออก
4. ถอดคอปติกอลไคร์ฟ
5. ถอดช่องหน่วยความจำ
6. ถอดที่หุ้มมือ
7. ถอดสกรูที่ยึดฝาครอบบานพับจากช่องใส่แบตเตอรี่



8. กดขอขีดสามตัวกางไว้เพื่อคลายสล็อต



**9. พลิกคอมพิวเตอร์และนำฝาครอบบานพับออก**



## การติดตั้งฝาครอบบานพับ

1. ขึ้นนํ้าสกรูเพื่อขีคบานพับจอสแสดงผลเข้าที่
2. ดัดตั้งที่หักมือ
3. ใส่ช่องหน่วยความจำ
4. ดัดตั้งโครงฟออปติคอลล
5. ดัดตั้งเป็นพิมพ์
6. ใส่แบตเตอรี่
7. ทำตามขั้นตอนในหัวข้อ *หลังการทำงานกับส่วนประกอบภายในของคอมพิวเตอร์*



## การ์ดเครือข่ายภายในไร้สาย (WLAN)

### การถอดการ์ดเครือข่ายภายในไร้สาย (WLAN)

1. ทำตามขั้นตอนในหัวข้อ ก่อนดำเนินการกับคอมพิวเตอร์
2. ถอดแบตเตอรี่ออก
3. ถอดแป้นพิมพ์ออก
4. ถอดช่องหน่วยความจำ
5. ถอดออกพืดคอลไดรฟ์
6. ถอดที่ทึกมือ
7. ปลดสายอากาศจากการ์ด WLAN



8. ปลดสายอากาศจากการ์ด WLAN



9. ถอดสกรูที่ยึดการ์ด WLAN



10. ดึงการ์ด WLAN ออกจากซ็อกเก็ตตรง ๆ จากนั้นนำออก



## การติดตั้งการ์ดเครือข่ายภายในไร้สาย (WLAN)

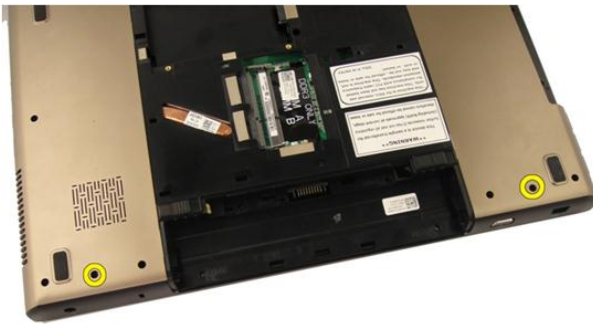
1. เลื่อนการ์ด WLAN เข้าในสล็อต
2. ขันแน่นสกรูที่ยึดการ์ด WLAN เข้าที่
3. ต่อสายอากาศเข้าตามรหัสสีที่การ์ด WLAN
4. ติดตั้งที่ปกมือ
5. ติดตั้งโครงฟอยพดิกอล
6. ไล่ช่องหน่วยความจำ
7. ติดตั้งเป็นพิมพ์
8. ไล่แบตเตอรี่
9. ทำตามขั้นตอนในหัวข้อ หลังการทำงานกับส่วนประกอบภายในของคอมพิวเตอร์



## ชุดจอแสดงผล

### การถอดชุดจอแสดงผล

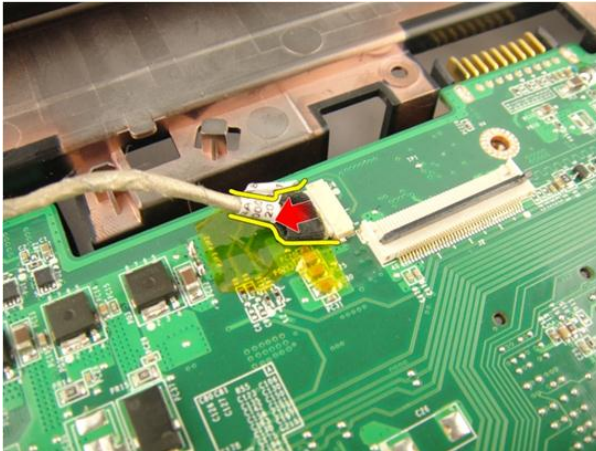
1. ทำตามขั้นตอนในหัวข้อ *ก่อนดำเนินการกับคอมพิวเตอร์*
2. ถอดแบตเตอรี่ออก
3. ถอดแป้นพิมพ์ออก
4. ถอดช่องหน่วยความจำ
5. ถอดออกพดิกคอล ไดรฟ์
6. ถอดที่หุ้มมือ
7. ถอดฝาครอบบานพับ
8. ถอดการ์ด *WLAN* ออก
9. ถอดสกรูที่ยึดบานพับจอแสดงผล



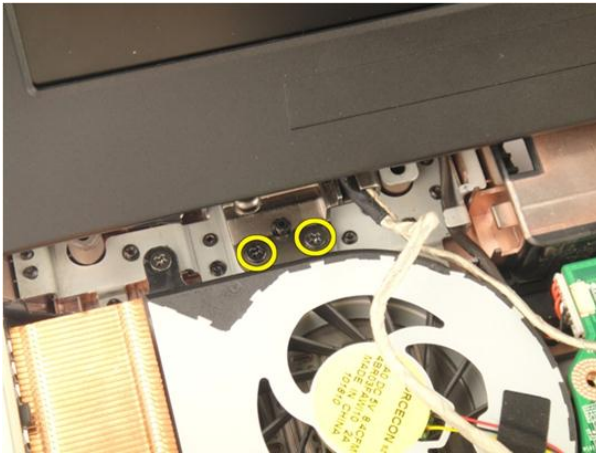
10. ปลดสล็อตที่เมนบอร์ด จากนั้นปลดสายจอแสดงผล



11. ปลดสายก๊อจจากเมนบอร์ด



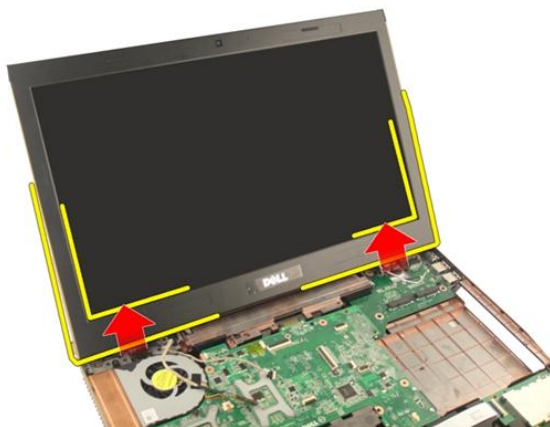
12. ถอดสกรูที่ยึดบานพับด้านซ้าย



13. ถอดสกรูที่ยึดบานพับด้านขวา



14. ขกชุดจอแสดงผลขึ้นแล้วนำออกจากคอมพิวเตอร์



## การติดตั้งชุดจอแสดงผล

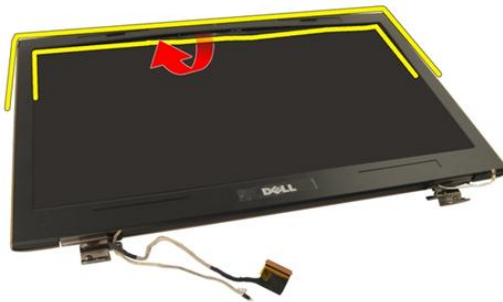
1. ยึดชุดจอแสดงผลเข้ากับคอมพิวเตอร์
2. ขันแน่นสกรูที่ชุดจอแสดงผลเพื่อยึดเข้าที่
3. ขันแน่นสกรูที่ด้านล่างของเครื่องเพื่อยึดชุดจอแสดงผลเข้าที่
4. ติดตั้งการ์ด *WLAN*
5. ติดตั้งฝาครอบบานพับ
6. ติดตั้งที่พิกมือ
7. ติดตั้งไดร์ฟออปติคัล
8. ใส่ช่องหน่วยความจำ
9. ติดตั้งแป้นพิมพ์
10. ใส่แบตเตอรี่
11. ทำความชื้นคอนในหัวข้อ *หลังการทำงานกับส่วนประกอบภายในของคอมพิวเตอร์*



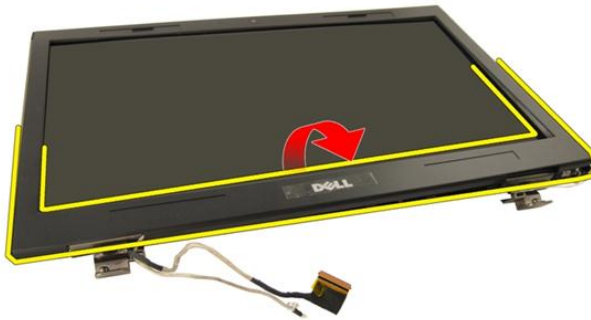
## การถอดจอแสดงผล

### การถอดกรอบจอแสดงผล

1. ทำตามขั้นตอนในหัวข้อ *ก่อนดำเนินการกับคอมพิวเตอร์*
2. ถอดแบตเตอรี่ออก
3. ถอดแป้นพิมพ์ออก
4. ถอดช่องหน่วยความจำ
5. ถอดออปติคอลลำโพง
6. ถอดที่หุ้มมือ
7. ถอดฝาครอบบานพับ
8. ถอดการ์ด *WLAN* ออก
9. ถอดชุดจอแสดงผล
10. ไขควงขันน็อตของกรอบ



11. ไขควงขันน็อตของกรอบ



## 12. ถอดกรอบจอแสดงผลจากบานพับจอแสดงผล



## การติดตั้งกรอบจอแสดงผล

1. ขีดกรอบจอแสดงผลเข้ากับบานพับจอแสดงผล
2. ติดตั้งชุดจอแสดงผล
3. ติดตั้งการ์ด *WLAN*
4. ติดตั้งฝาครอบบานพับ
5. ติดตั้งที่พิกมือ
6. ติดตั้งโทรศัพท์ติดคอล
7. ใส่ช่องหน่วยความจำ

8. ติดตั้งเป็นพินท์
9. ใส่แบตเตอรี่
10. ทำตามขั้นตอนในหัวข้อ *หลังการทำงานกับส่วนประกอบภายในของคอมพิวเตอร์*



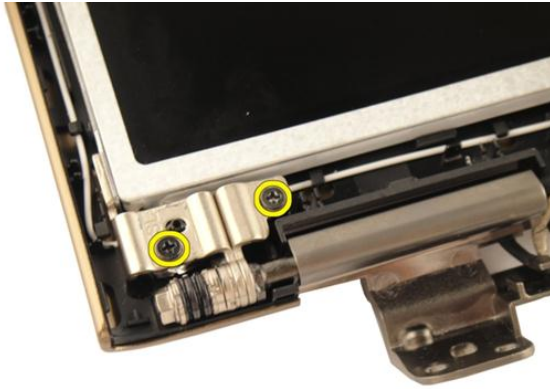
## แผงจอแสดงผล

### การถอดแผงจอแสดงผล

1. ทำตามขั้นตอนในหัวข้อ *ก่อนดำเนินการกับคอมพิวเตอร์*
2. ถอดแบตเตอรี่ออก
3. ถอดแป้นพิมพ์ออก
4. ถอดช่องหน่วยความจำ
5. ถอดคอปติกคอลไดรฟ์
6. ถอดที่หุ้มมือ
7. ถอดฝาครอบบานพับ
8. ถอดการ์ด *WLAN* ออก
9. ถอดชุดจอแสดงผล
10. ถอดกรอบจอแสดงผลออก
11. ถอดสกรูที่ยึดหูยึดจอแสดงผลด้านซ้าย



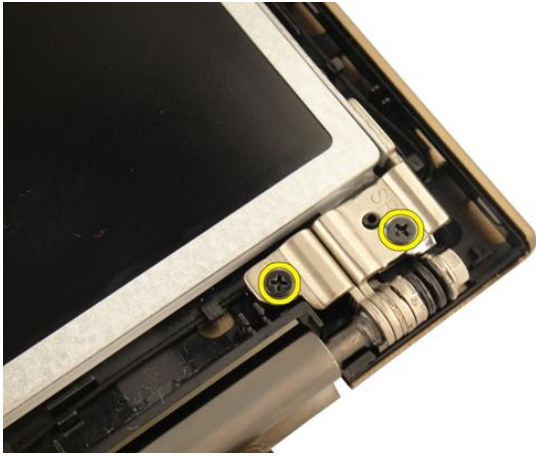
12. ถอดสกรูที่ยึดหูยึดจอแสดงผลด้านซ้าย



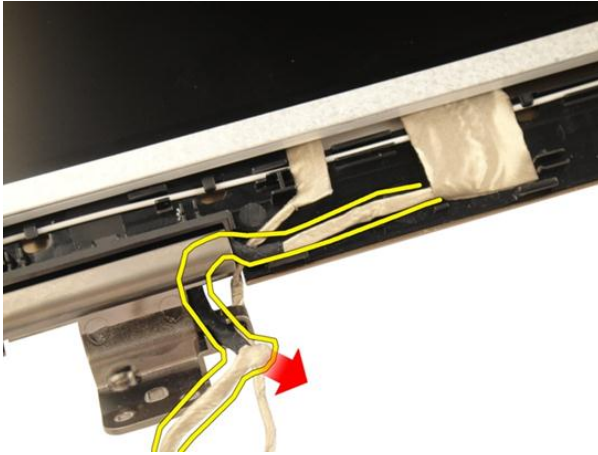
13. ถอดสกรูที่ยึดหูหิ้วจอแสดงผลด้านขวา



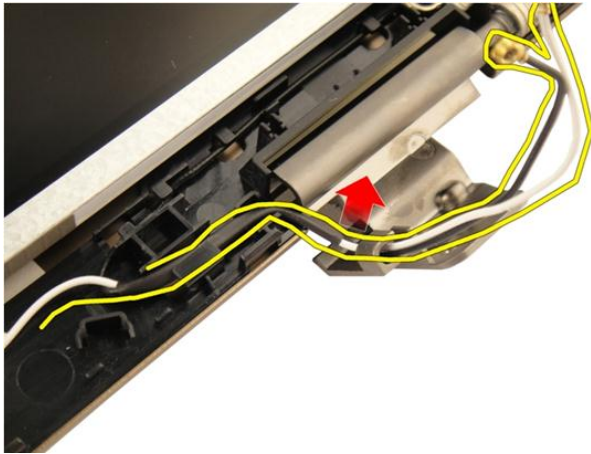
14. ถอดสกรูที่ยึดหูหิ้วจอแสดงผลด้านขวา



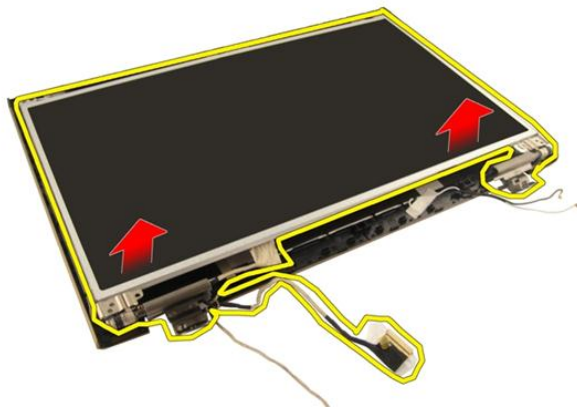
15. ปลดสายจอแสดงผลจากรางตามภาพ



16. ปลดสายอากาศ WLAN จากรางตามภาพด้านล่าง



17. ชกและถอดแผงจอแสดงผลออกจากฝาครอบจอแสดงผล



## การติดตั้งแผงจอแสดงผล

1. ต่อสายอากาศ WLAN ผ่านรางเดินสาย
2. กำหนดตำแหน่งนูนยึดจอแสดงผลเข้ากับแผงจอแสดงผล จากนั้นขันน็อตที่ยึดนูนยึดจอแสดงผลเข้ากับที่
3. ติดตั้งกรอบจอแสดงผล
4. ติดตั้งชุดจอแสดงผล
5. ติดตั้งการ์ด WLAN
6. ติดตั้งฝาครอบบานพับ
7. ติดตั้งที่กมื่อ



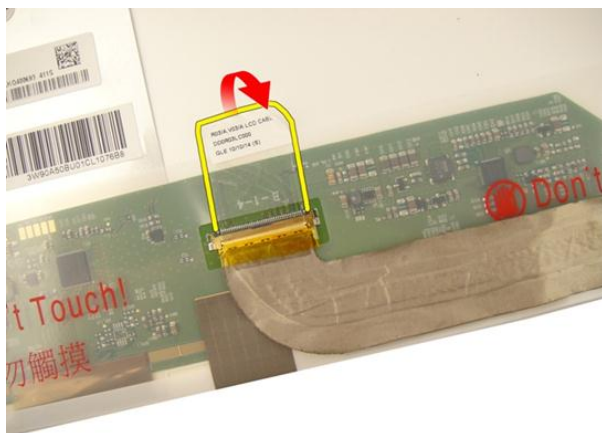
8. ติดตั้งไคร์ฟออปติคอล
9. ใส่ช่องหน่วยความจำ
10. ติดตั้งเป็นพินท์
11. ใส่แบตเตอรี่
12. ทำตามขั้นตอนในหัวข้อ หลังการทำงานกับส่วนประกอบภายในของคอมพิวเตอร์



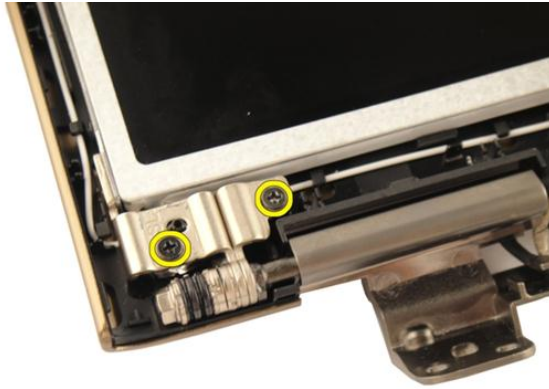
## สายจอแสดงผล

### การถอดสายจอแสดงผล

1. ทำตามขั้นตอนในหัวข้อ *ก่อนดำเนินการกับคอมพิวเตอร์*
2. ถอดแบตเตอรี่ออก
3. ถอดแป้นพิมพ์ออก
4. ถอดช่องหน่วยความจำ
5. ถอดคอปติกคอลไคร์ฟ
6. ถอดที่หักมีือ
7. ถอดฝาครอบบานพับ
8. ถอดการ์ด *WLAN* ออก
9. ถอดชุดจอแสดงผล
10. ถอดกรอบจอแสดงผลออก
11. ถอดแผงจอแสดงผล
12. ลอกเทปออกจากสายจอแสดงผล



13. ปลดสายจอแสดงผลจากแผงจอแสดงผล



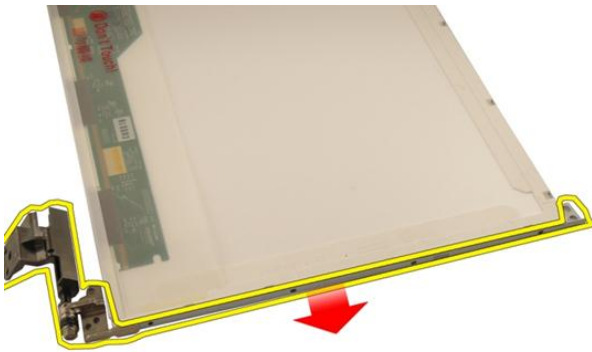
## การติดตั้งสายจอแสดงผล

1. ต่อสายจอแสดงผลเข้ากับแผงจอแสดงผล
2. ดัดเทปเข้าที่สายจอแสดงผล
3. ติดตั้งแผงจอแสดงผล
4. ติดตั้งกรอบจอแสดงผล
5. ติดตั้งชุดจอแสดงผล
6. ติดตั้งการ์ด *WLAN*
7. ติดตั้งฝาครอบบานพับ
8. ติดตั้งที่พับมือ
9. ติดตั้งโครงฟอตอนิกอล
10. ใส่ช่องหน่วยความจำ
11. ติดตั้งแป้นพิมพ์
12. ใส่แบตเตอรี่
13. ทำตามขั้นตอนในหัวข้อ *หลังการทำงานกับส่วนประกอบภายในของคอมพิวเตอร์*

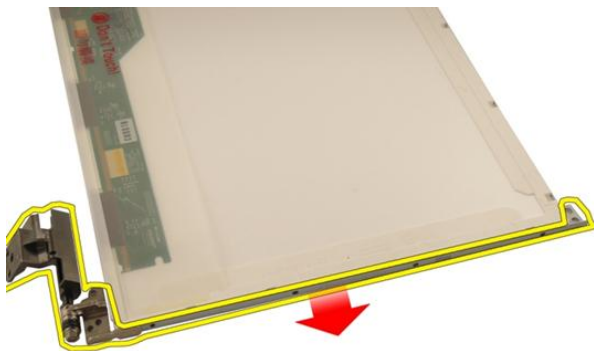
## หุ้ยัดจอแสดงผลและบานพับ

### การถอดหุ้ยัดจอแสดงผลและบานพับ

1. ทำตามขั้นตอนในหัวข้อ *ก่อนดำเนินการกับคอมพิวเตอร์*
2. ถอดแบตเตอรี่ออก
3. ถอดแป้นพิมพ์ออก
4. ถอดช่องหน่วยความจำ
5. ถอดคอพดิกคอลไคร์ฟ
6. ถอดที่หักมีือ
7. ถอดฝาครอบบานพับ
8. ถอดการ์ด *WLAN* ออก
9. ถอดชุดจอแสดงผล
10. ถอดกรอบจอแสดงผลออก
11. ถอดแผงจอแสดงผล
12. ถอดสกรูที่ยึดหุ้ยัดจอแสดงผลด้านซ้าย



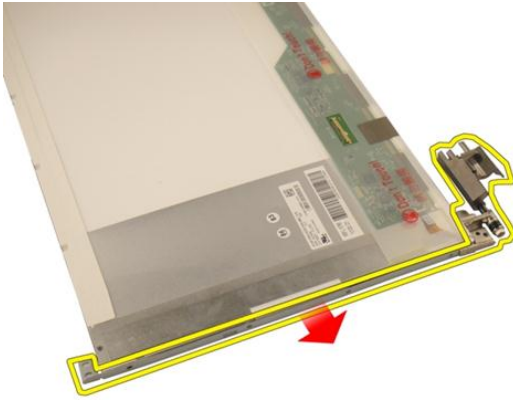
13. ถอดหุ้ยัดจอแสดงผลด้านซ้าย



14. ถอดสกรูที่ยึดหูยึดจอแสดงผลด้านขวา



15. ถอดหูยึดจอแสดงผลด้านขวา



## การติดตั้งหุ้ยดจอแสดงผลและบานพับ

1. ใส่สกรูที่ยึดหุ้ยดจอแสดงผลด้านซ้ายและขวา
2. ติดตั้งแผงจอแสดงผล
3. ติดตั้งกรอบจอแสดงผล
4. ติดตั้งชุดจอแสดงผล
5. ติดตั้งการ์ด *WLAN*
6. ติดตั้งฝาครอบบานพับ
7. ติดตั้งที่พับมือ
8. ติดตั้งโครงฟอยพดิกอล
9. ใส่ช่องหน่วยความจำ
10. ติดตั้งเป็นพิมพ์
11. ใส่แบตเตอรี่
12. ทำตามขั้นตอนในหัวข้อ หลังการทำงานกับส่วนประกอบภายในของคอมพิวเตอร์





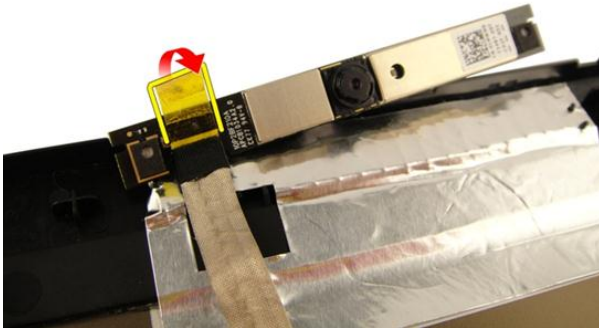
## กล้อง

### การถอดกล้อง

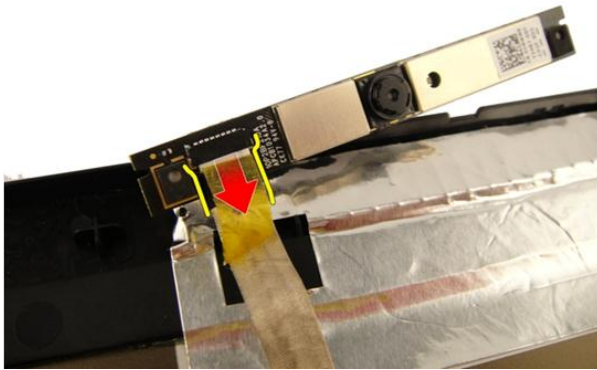
1. ทำตามขั้นตอนในหัวข้อ *ก่อนดำเนินการกับคอมพิวเตอร์*
2. ถอดแบตเตอรี่ออก
3. ถอดมีเดียการ์ดหลอก
4. ถอด *ExpressCard* ออก
5. ถอดเป็นพินที่ออก
6. ถอดช่องหน่วยความจำ
7. ถอดออกพดิกคอลไคร์ฟ
8. ถอดที่ทัชมีือ
9. ถอดฝาครอบบานพับ
10. ถอดการ์ด *WLAN* ออก
11. ถอดชุดจอแสดงผล
12. ถอดกรอบจอแสดงผลออก
13. ถอดแผงจอแสดงผล
14. ขกกล้องออกจากฝาครอบจอแสดงผล



15. ลอกเทปจากกล้อง



16. ปลดสายกล้องและนำกล้องออก



## การติดตั้งกล้อง

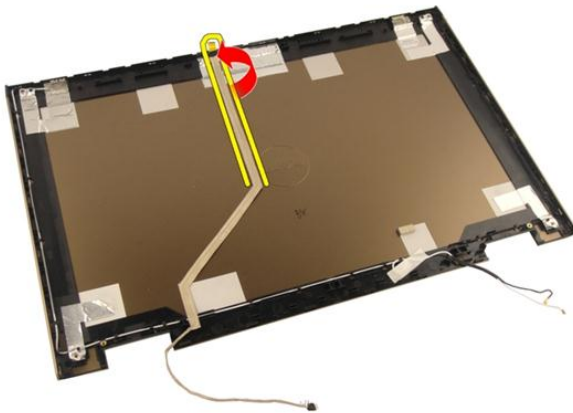
1. ต่อสายกล้องและกล้อง
2. ดึงเทปเข้าที่กล้อง
3. ติดตั้งแผงจอแสดงผล
4. ติดตั้งกรอบจอแสดงผล
5. ติดตั้งชุดจอแสดงผล
6. ติดตั้งการ์ด *WLAN*
7. ติดตั้งฝาครอบบานพับ
8. ติดตั้งที่พับมือ
9. ติดตั้งไคร์ฟออปติคัล
10. ใส่ช่องหน่วยความจำ
11. ติดตั้งแป้นพิมพ์
12. ใส่ *ExpressCard*.
13. ติดตั้งการ์ดมีเดียลอก
14. ใส่แบตเตอรี่
15. ทำตามขั้นตอนในหัวข้อ *หลังการทำงานกับส่วนประกอบภายในของคอมพิวเตอร์*



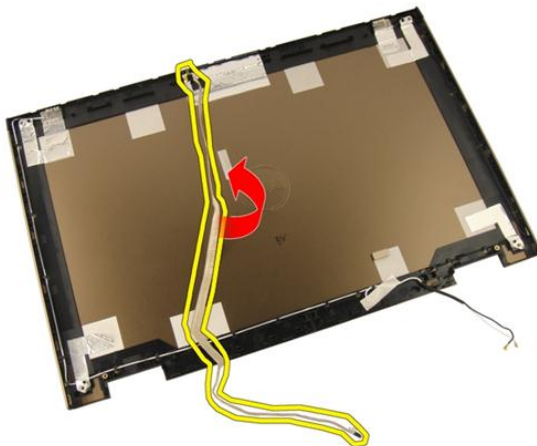
## สายกล้อง

### การถอดสายกล้อง

1. ทำตามขั้นตอนในหัวข้อ *ก่อนดำเนินการกับคอมพิวเตอร์*
2. ถอดแบตเตอรี่ออก
3. ถอดมีเดียการ์ดหลอก
4. ถอด *ExpressCard* ออก
5. ถอดเป็นพินที่ออก
6. ถอดช่องหน่วยความจำ
7. ถอดออกพดิกคอลไคร์ฟ
8. ถอดที่ที่กัมมือ
9. ถอดฝาครอบบานพับ
10. ถอดการ์ด *WLAN* ออก
11. ถอดชุดจอแสดงผล
12. ถอดกรอบจอแสดงผลออก
13. ถอดแผงจอแสดงผล
14. ถอดกล้อง
15. ถอดแทปที่ยึดสายกล้อง



16. ถอดสายก๊อ้งออกจากฝาครอบจอแสดงผล



## การใส่สายก๊อ้ง

1. ใส่สายก๊อ้ง
2. ดัดเพปยีคสายก๊อ้ง
3. ติดตั้งก๊อ้ง
4. ติดตั้งแผงจอแสดงผล
5. ติดตั้งกรอบจอแสดงผล
6. ติดตั้งชุดจอแสดงผล
7. ติดตั้งการ์ด *WLAN*

8. ติดตั้งฝาครอบบานพับ
9. ติดตั้งที่พับมือ
10. ติดตั้งไคร้ฟอยพดิกอล
11. ใส่ช่องหน่วยความจำ
12. ติดตั้งเป็นพิมพ์
13. ใส่ *ExpressCard*.
14. ติดตั้งการ์ดคีเคียหลอก
15. ใส่แบตเตอรี่
16. ทำตามขั้นตอนในหัวข้อ *หลังการทำงานกับส่วนประกอบภายในของคอมพิวเตอร์*





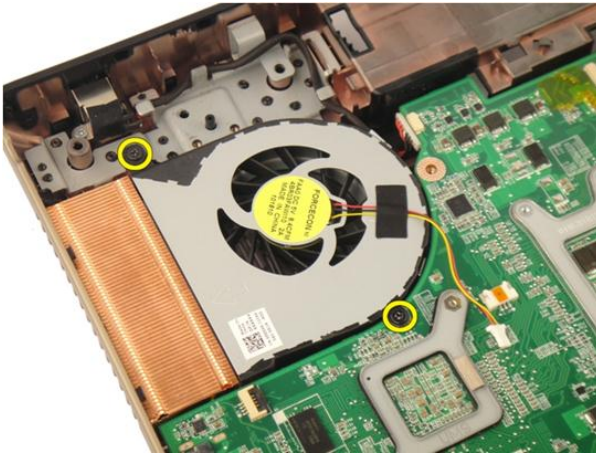
# พัดลมเครื่อง

## การถอดพัดลมเครื่อง

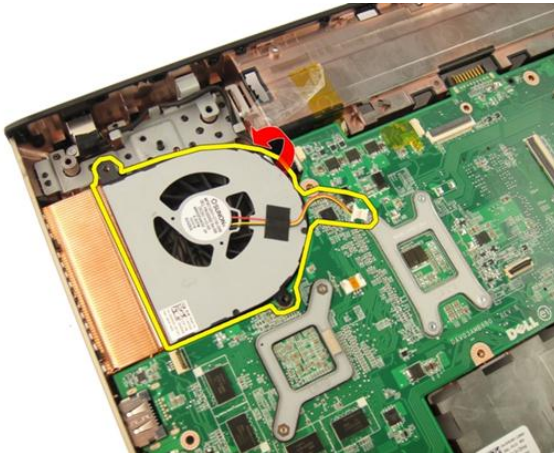
1. ทำตามขั้นตอนในหัวข้อ ก่อนดำเนินการกับคอมพิวเตอร์
2. ถอดแบตเตอรี่ออก
3. ถอดแป้นพิมพ์ออก
4. ถอดช่องหน่วยความจำ
5. ถอดออกพืดคอลไคร์ฟ
6. ถอดที่หักมือ
7. ถอดสายพัดลมออกจากเมนบอร์ด



8. ถอดสกรูที่ยึดพัดลมเครื่อง



9. ถอดพัดลมเครื่องออกจากฐานด้านล่าง



## การติดตั้งพัดลมเครื่อง

1. ขันแน่นสกรูที่ยึดพัดลมเครื่องเข้ากับฐานคอมพิวเตอร์
2. ต่อสายพัดลมเครื่องเข้ากับเมนบอร์ด
3. ติดตั้งที่ปกมือ
4. ติดตั้งโครงฟอยพดิกอล
5. ใส่ช่องหน่วยความจำ
6. ติดตั้งแป้นพิมพ์
7. ใส่แบตเตอรี่

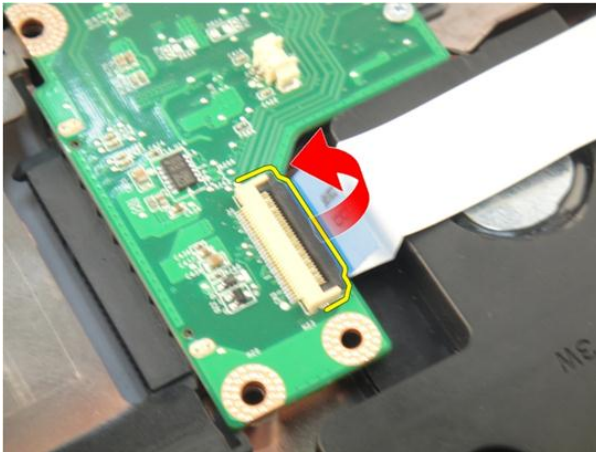
**8.** ทำตามขั้นตอนในหัวข้อ หลังการทำงานกับส่วนประกอบภายในของคอมพิวเตอร์



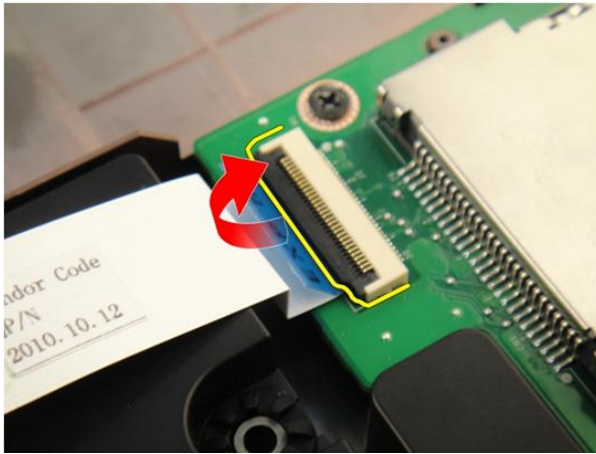
# สาย ExpressCard

## การถอดสาย ExpressCard

1. ทำตามขั้นตอนในหัวข้อ *ก่อนดำเนินการกับคอมพิวเตอร์*
2. ถอดแบตเตอรี่ออก
3. ถอดแป้นพิมพ์ออก
4. ถอดช่องหน่วยความจำ
5. ถอดออกพดิกอลไคร์ฟ
6. ถอดที่กมื่อ
7. ปลดล๊อคที่หัวคอเมนบอร์ด จากนั้นปลดสายการ์ด ExpressCard



8. ปลดล๊อคที่หัวคอการ์ด ExpressCard จากนั้นปลดสาย ExpressCard



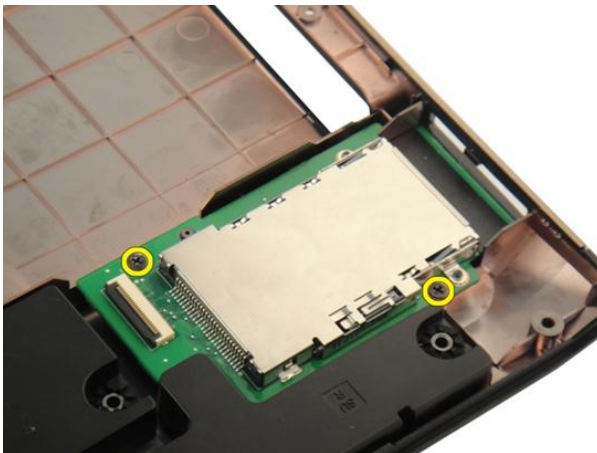
## การติดตั้งสาย ExpressCard

1. ขันแน่นล๊อคที่ขั้วต่อการ์ด ExpressCard จากนั้นต่อสาย ExpressCard
2. ขันแน่นล๊อคที่ขั้วต่อเมนบอร์ด จากนั้นต่อสายการ์ด ExpressCard
3. ติดตั้งที่พักมือ
4. ติดตั้งโครงฟอยพดิกอล
5. ใส่ช่องหน่วยความจำ
6. ติดตั้งเป็นพิมพ์
7. ใส่แบตเตอรี่
8. ทำตามขั้นตอนในหัวข้อ *หลังการทำงานกับส่วนประกอบภายในของคอมพิวเตอร์*

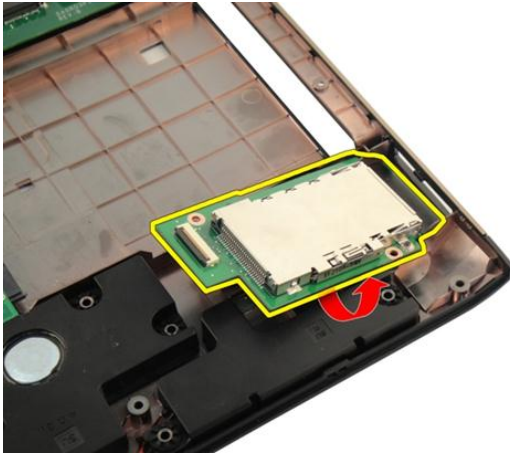
# การ์ด ExpressCard

## การถอดการ์ด ExpressCard

1. ทำตามขั้นตอนในหัวข้อ *ก่อนดำเนินการกับคอมพิวเตอร์*
2. ถอดแบตเตอรี่ออก
3. ถอดแป้นพิมพ์ออก
4. ถอดช่องหน่วยความจำ
5. ถอดออกพดิกอล ไดรฟ์
6. ถอดที่หุ้มมือ
7. ถอดสาย *ExpressCard*
8. ถอดสกรูที่ยึดการ์ด ExpressCard



9. ถอดการ์ด ExpressCard ออก



## การติดตั้งการ์ด ExpressCard

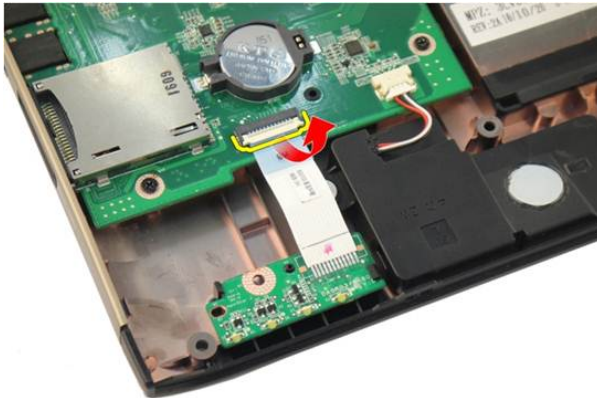
1. ใส่สกรูที่ยึดการ์ด ExpressCard เข้าที่คอมพิวเตอรื์
2. ใส่สาย *ExpressCard*
3. ติดตั้งที่ฟักมือ
4. ติดตั้งไดรฟ์ฟลอปปี้ดิสก์
5. ใส่ช่องหน่วยความจำ
6. ติดตั้งแป้นพิมพ์
7. ใส่แบตเตอรี่
8. ทำตามขั้นตอนในหัวข้อ *หลังการทำงานกับส่วนประกอบภายในของคอมพิวเตอร์*



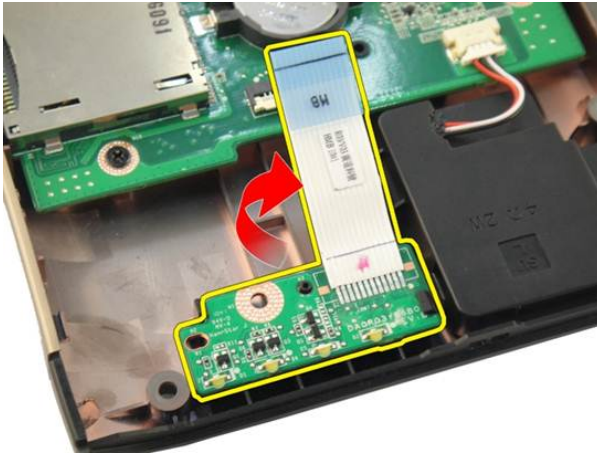
## แผง LED

### การถอดแผง LED

1. ทำตามขั้นตอนในหัวข้อ ก่อนดำเนินการกับคอมพิวเตอร์
2. ถอดแบตเตอรี่ออก
3. ถอดแป้นพิมพ์ออก
4. ถอดช่องหน่วยความจำ
5. ถอดออกพดิกอลไคร์ฟ
6. ถอดที่กัมมือ
7. ปลดล๊อคที่หัวต่อเมนบอร์ด จากนั้นปลดสาย LED



8. ถอดแผง LED ออกจากเคส



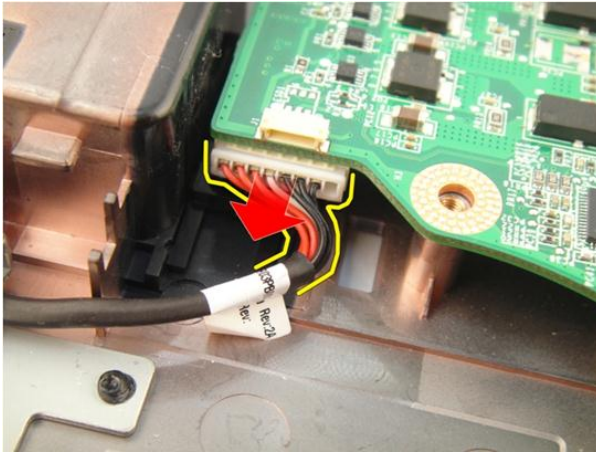
## การติดตั้งแผง LED

1. กำหนดตำแหน่งแผง LED เข้าที่เคส
2. ต่อสาย LED เข้าที่ขั้วต่อเมนบอร์ด
3. ติดตั้งที่ฟักมือ
4. ติดตั้งโครงโฟลพอคติกอล
5. ใส่ช่องหน่วยความจำ
6. ติดตั้งแป้นพิมพ์
7. ใส่แบตเตอรี่
8. ทำตามขั้นตอนในหัวข้อ *หลังการทำงานกับส่วนประกอบภายในของคอมพิวเตอร์*

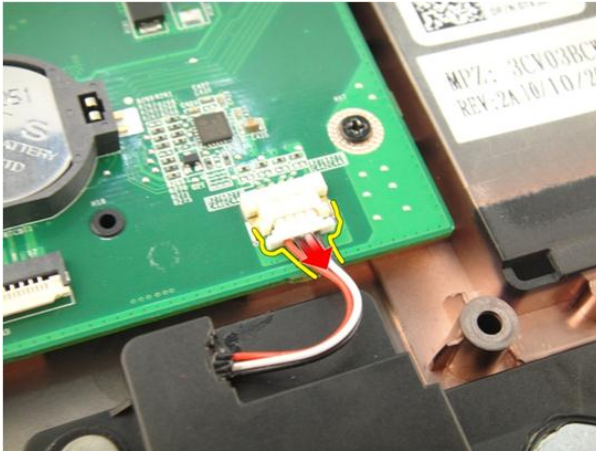
## เมนบอร์ด

### การถอดเมนบอร์ด

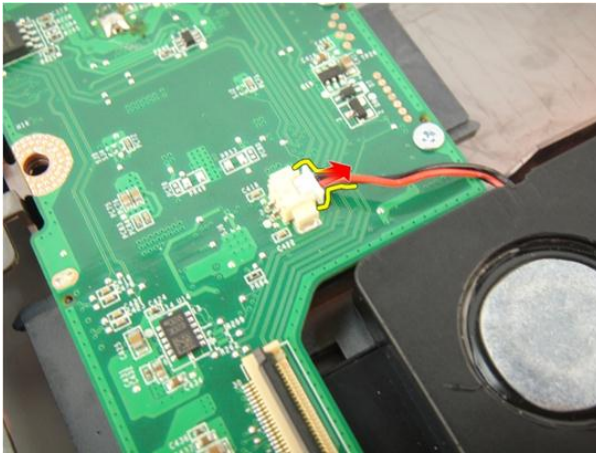
1. ทำตามขั้นตอนในหัวข้อ ก่อนดำเนินการกับคอมพิวเตอร์
2. ถอดแบตเตอรี่ออก
3. ถอดมีเดียการ์ดหลอก
4. ถอด *ExpressCard* ออก
5. ถอดแป้นพิมพ์ออก
6. ถอดช่องหน่วยความจำ
7. ถอดออกพดิกคอลไคร์ฟ
8. ถอดที่託มือ
9. ถอดฝาครอบบานพับ
10. ถอดการ์ด *WLAN* ออก
11. ถอดชุดจอแสดงผล
12. ถอดพัดลมเครื่อง
13. ถอดสาย *ExpressCard*
14. ปลดสาย *DC-in* จากเมนบอร์ด



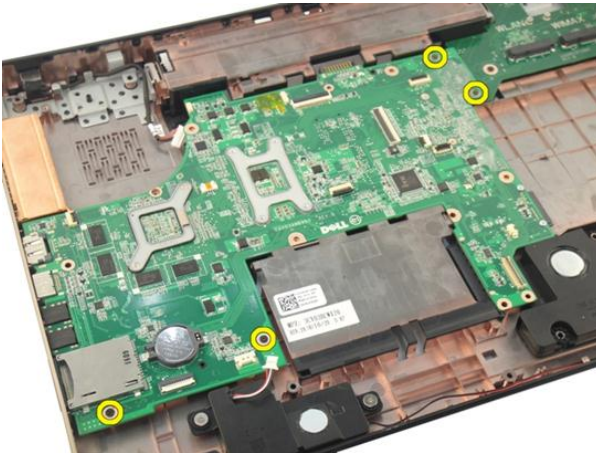
15. ถอดสายลำโพงจากเมนบอร์ด



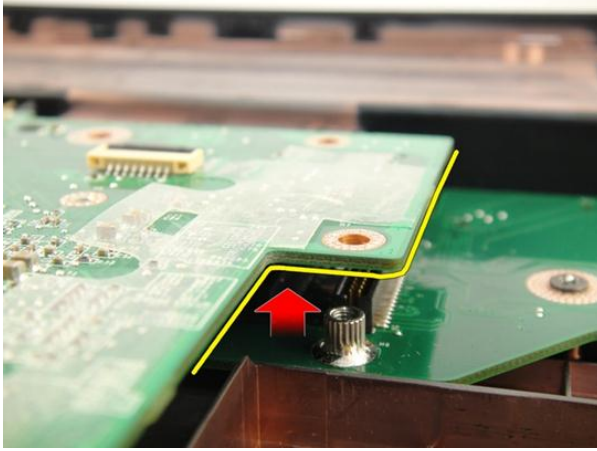
16. ปลดสายชาร์จไฟจากเมนบอร์ด



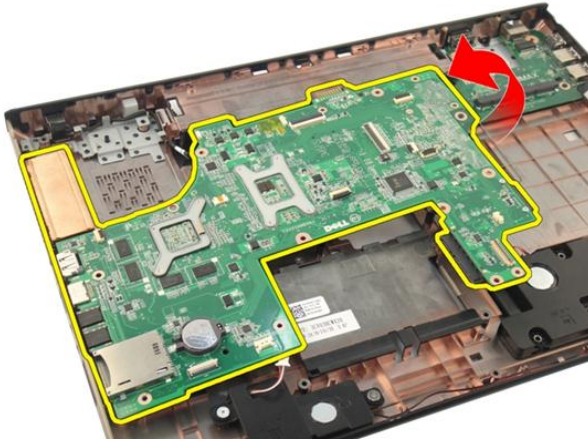
17. ถอดสายที่เชื่อมเมนบอร์ดออก



18. ปลดขั้วต่อเมนบอร์ดจากแผง Input/Output (I/O)



19. ยกและถอดเมนบอร์ดออกจากเคส



## การติดตั้งเมนบอร์ด

1. ต่อสายทั้งหมดเข้ากับเมนบอร์ด
2. ใส่สกรูที่ยึดเมนบอร์ดเข้ากับฐานของคอมพิวเตอร์
3. ใส่สายลำโพงและสายซันวูฟเฟอร์
4. ใส่สาย *ExpressCard*
5. ติดตั้งพัดลมเครื่อง
6. ติดตั้งชุดจอแสดงผล
7. ติดตั้งการ์ด *WLAN*

8. ติดตั้งฝาครอบบานพับ
9. ติดตั้งที่พับมือ
10. ติดตั้งไคร์ฟออปติคอล
11. ใส่ช่องหน่วยความจำ
12. ติดตั้งเป็นพิมพ์
13. ใส่ *ExpressCard*.
14. ติดตั้งการ์ดวีดีโอ
15. ใส่แบตเตอรี่
16. ทำตามขั้นตอนในหัวข้อ *หลังการทำงานกับส่วนประกอบภายในของคอมพิวเตอร์*

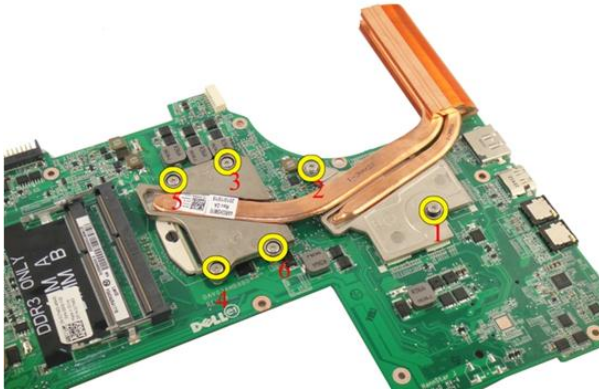




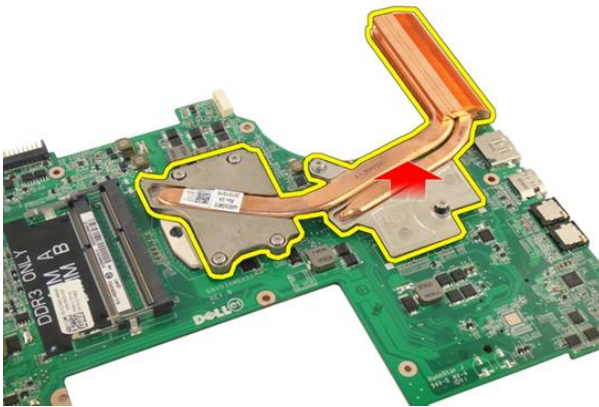
## อีทีซีงค์

### การถอดอีทีซีงค์

1. ทำตามขั้นตอนในหัวข้อ *ก่อนดำเนินการกับคอมพิวเตอร์*
2. ถอดแบตเตอรี่ออก
3. ถอดมีเดียการ์ดหลอก
4. ถอด *ExpressCard* ออก
5. ถอดแป้นพิมพ์ออก
6. ถอดช่องหน่วยความจำ
7. ถอดออกดิสคอล์ไดรฟ์
8. ถอดที่ทัชมีือ
9. ถอดฝาครอบบานพับ
10. ถอดการ์ด *WLAN* ออก
11. ถอดชุดจอแสดงผล
12. ถอดพัดลมเครื่อง
13. ถอดสาย *ExpressCard*
14. ถอดเมนบอร์ดออก
15. ถอดสกรูตามลำดับที่แสดงในภาพ



16. ยกฮีทซิงค์ขึ้น จากนั้นนำออกจากเมนบอร์ด



## การติดตั้งฮีทซิงค์

1. ใส่สกรูที่ยึดฮีทซิงค์เข้ากับเมนบอร์ด
2. ติดตั้งเมนบอร์ด
3. ใส่สาย *ExpressCard*
4. ติดตั้งพัดลมเครื่อง
5. ติดตั้งชุดจอแสดงผล
6. ติดตั้งการ์ด *WLAN*
7. ติดตั้งฝาครอบบานพับ

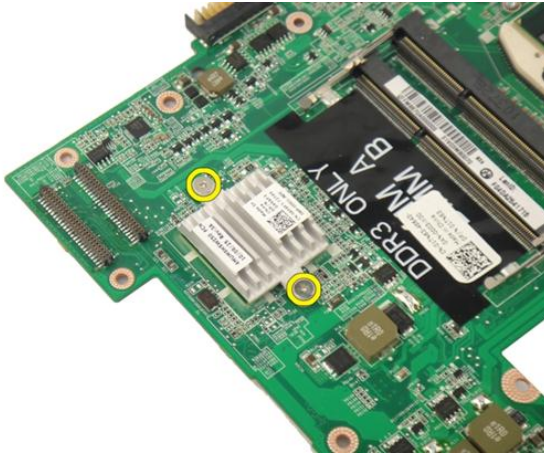
8. ติดตั้งที่หักมือ
9. ติดตั้งโทรศัพท์มือถือ
10. ใส่อุปกรณ์หน่วยความจำ
11. ติดตั้งแป้นพิมพ์
12. ใส่อุปกรณ์ *ExpressCard*.
13. ติดตั้งการ์ดมีเดียหลาก
14. ใส่อุปกรณ์เคอร์รี่
15. ทำตามขั้นตอนในหัวข้อ หลังการทำงานกับส่วนประกอบภายในของคอมพิวเตอร์



# อีทีซีงค์ PCH

## การถอดอีทีซีงค์ PCH

1. ทำตามขั้นตอนในหัวข้อ *ก่อนดำเนินการกับคอมพิวเตอร์*
2. ถอดแบตเตอรี่ออก
3. ถอดมีเดียการ์ดหลอก
4. ถอด *ExpressCard* ออก
5. ถอดแป้นพิมพ์ออก
6. ถอดช่องหน่วยความจำ
7. ถอดออกพดิกคอลไคร์ฟ
8. ถอดที่ทัชมีือ
9. ถอดฝาครอบบานพับ
10. ถอดการ์ด *WLAN* ออก
11. ถอดชุดจอแสดงผล
12. ถอดพัดลมเครื่อง
13. ถอดสาย *ExpressCard*
14. ถอดเมนบอร์ดออก
15. คลายสกรูที่ยึดอีทีซีงค์ออก



16. ยกฮีทซิงค์ขึ้นแล้วนำออกจากเมนบอร์ด



## การติดตั้งฮีทซิงค์ PCH

1. ขันน็อตที่ยึดฮีทซิงค์ PCH
2. ติดตั้งฮีทซิงค์
3. ติดตั้งเมนบอร์ด
4. ติดตั้งบอร์ด LED
5. ใส่สาย ExpressCard
6. ติดตั้งพัดลมเครื่อง
7. ติดตั้งชุดจอแสดงผล

8. ติดตั้งการ์ด *WLAN*
9. ติดตั้งฝาครอบบานพับ
10. ติดตั้งที่พกมือ
11. ติดตั้งโครงฟอยพติกอล
12. ใส่ช่องหน่วยความจำ
13. ติดตั้งแป้นพิมพ์
14. ใส่ *ExpressCard*.
15. ติดตั้งการ์ดเคมียี่ห้อ
16. ใส่แบตเตอรี่
17. ทำตามขั้นตอนในหัวข้อ หลังการทำงานกับส่วนประกอบภายในของคอมพิวเตอร์





# โปรเซสเซอร์

## การถอดโปรเซสเซอร์

1. ทำตามขั้นตอนในหัวข้อ *ก่อนดำเนินการกับคอมพิวเตอร์*
2. ถอดแบตเตอรี่ออก
3. ถอดมีเดียการ์ดหลอก
4. ถอด *ExpressCard* ออก
5. ถอดแป้นพิมพ์ออก
6. ถอดช่องหน่วยความจำ
7. ถอดออกพคิคอลไดรฟ์
8. ถอดที่หักมือ
9. ถอดฝาครอบบานพับ
10. ถอดการ์ด *WLAN* ออก
11. ถอดชุดจอแสดงผล
12. ถอดพัดลมเครื่อง
13. ถอดสาย *ExpressCard*
14. ถอดเมนบอร์ดออก
15. ถอดฮีทซิงค์
16. หมุนสกรูลูกบิด้าโปรเซสเซอร์ทวนเข็มนาฬิกา



17. ยกโปรเซสเซอร์จากซ็อกเก็ตขึ้นตรง ๆ จากนั้นวางไว้บนบรรจุภัณฑ์ป้องกันไฟฟ้าสถิต



## การติดตั้งโปรเซสเซอร์

1. ใส่โปรเซสเซอร์เข้าในซ็อกเก็ต ตรวจสอบว่าโปรเซสเซอร์ติดตั้งถูกต้องทุกด้าน
2. ชันแน่นสกรูลูกบิดช่วยยึดโปรเซสเซอร์ตามเข็มนาฬิกา
3. ติดตั้งฮีทซิงค์
4. ติดตั้งเมนบอร์ด
5. ใส่สาย *ExpressCard*
6. ติดตั้งพัดลมเครื่อง
7. ติดตั้งชุดจอแสดงผล

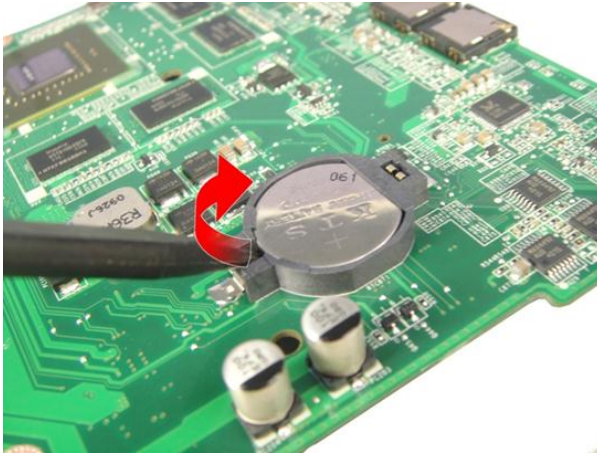
8. ติดตั้งการ์ด *WLAN*
9. ติดตั้งฝาครอบบานพับ
10. ติดตั้งที่พกมือ
11. ติดตั้งโครงฟอยพติกอล
12. ใส่ช่องหน่วยความจำ
13. ติดตั้งแป้นพิมพ์
14. ใส่ *ExpressCard*.
15. ติดตั้งการ์ดเคมีย่อยลอก
16. ใส่แบตเตอรี่
17. ทำตามขั้นตอนในหัวข้อ หลังการทำงานกับส่วนประกอบภายในของคอมพิวเตอร์



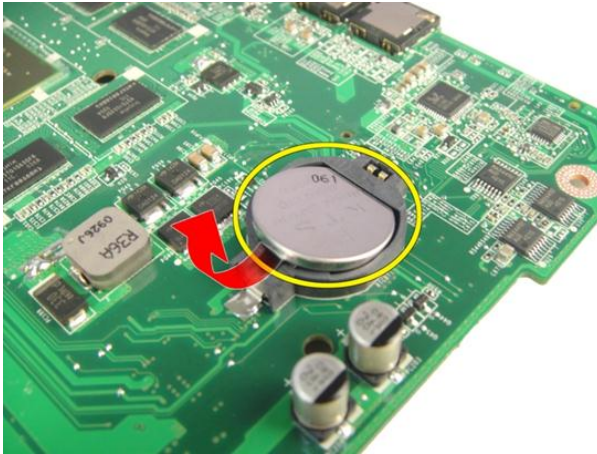
## ถ่านกระดุม

### การถอดถ่านกระดุม

1. ทำตามขั้นตอนในหัวข้อ *ก่อนดำเนินการกับคอมพิวเตอร์*
2. ถอดแบตเตอรี่ออก
3. ถอดมีเดียการ์ดหลอก
4. ถอด *ExpressCard* ออก
5. ถอดแป้นพิมพ์ออก
6. ถอดช่องหน่วยความจำ
7. ถอดออกพดิกคอลไคร์ฟ
8. ถอดที่ทัชมีือ
9. ถอดฝาครอบบานพับ
10. ถอดการ์ด *WLAN* ออก
11. ถอดชุดจอแสดงผล
12. ถอดพัดลมเครื่อง
13. ถอดสาย *ExpressCard*
14. ถอดเมนบอร์ดออก
15. ใช้ที่ถอดถ่านกระดุมเพื่อนำถ่านกระดุมออก



16. ถอดถ่านกระดุมออกจากช่องติดตั้ง



## การใส่ถ่านกระดุม

1. ใส่ถ่านกระดุมเข้าในสล็อต
2. ติดตั้งเมนบอร์ด
3. ใส่สาย *ExpressCard*
4. ติดตั้งพัดลมเครื่อง
5. ติดตั้งชุดจอแสดงผล
6. ติดตั้งการ์ด *WLAN*
7. ติดตั้งฝาครอบบานพับ

8. ติดตั้งที่หักมือ
9. ติดตั้งโทรศัพท์มือถือ
10. ใส่อุปกรณ์หน่วยความจำ
11. ติดตั้งแป้นพิมพ์
12. ใส่อุปกรณ์ *ExpressCard*.
13. ติดตั้งการ์ดมีเดียหลาก
14. ใส่วางเคสเคอร์รี่
15. ทำตามขั้นตอนในหัวข้อ หลังการทำงานกับส่วนประกอบภายในของคอมพิวเตอร์

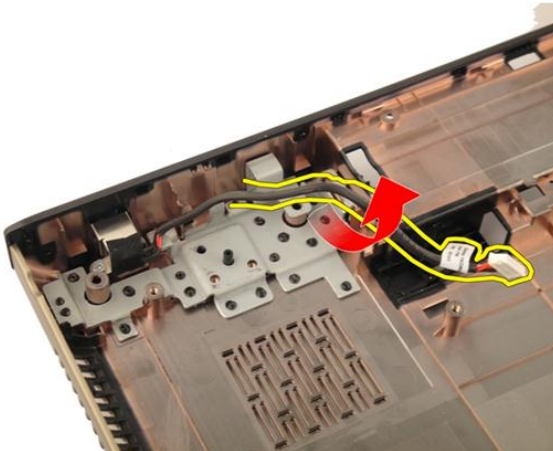




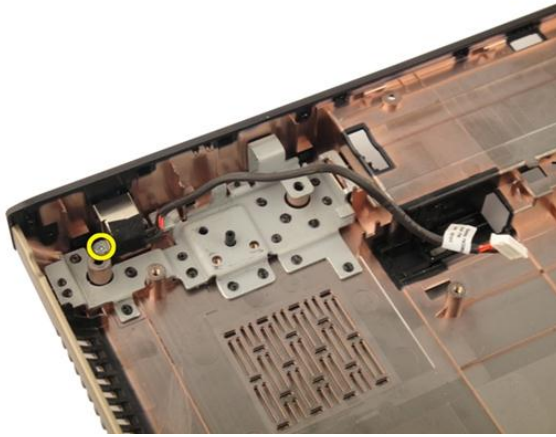
## พอร์ต DC-In

### การถอดพอร์ต DC-In

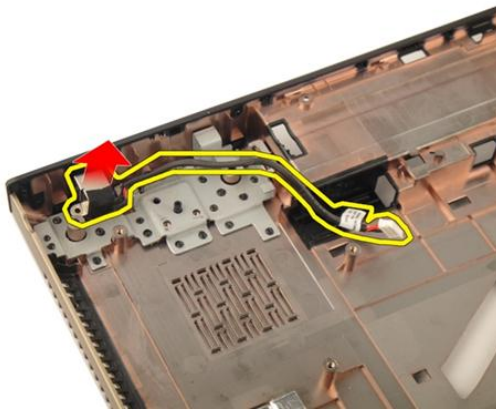
1. ทำตามขั้นตอนในหัวข้อ ก่อนดำเนินการกับคอมพิวเตอร์
2. ถอดแบตเตอรี่ออก
3. ถอดแป้นพิมพ์ออก
4. ถอดช่องหน่วยความจำ
5. ถอดออกพดิกคอลไดรฟ์
6. ถอดที่หุ้มมือ
7. ถอดฝาครอบบานพับ
8. ถอดการ์ด WLAN ออก
9. ถอดชุดจอแสดงผล
10. คลายสาย DC-in จากราง



11. ถอดสกรูที่ยึดพอร์ต DC-In



## 12. ถอดพอร์ต DC-in จากฐานด้านล่าง



## การติดตั้งพอร์ต DC-In

1. ขันแน่นสกรูที่ยึดพอร์ต DC-in
2. ติดตั้งชุดจอแสดงผล
3. ติดตั้งการ์ด *WLAN*
4. ติดตั้งฝาครอบบานพับ
5. ติดตั้งที่พิกมือ
6. ติดตั้งไคร์ฟออปติคัล
7. ใส่ช่องหน่วยความจำ

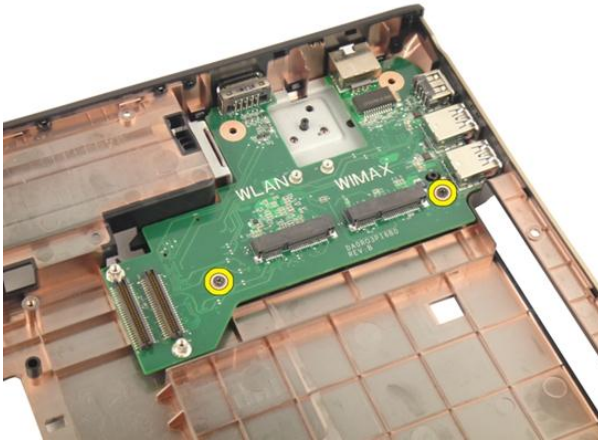
8. ติดตั้งเป็นพินท์
9. ใส่แบตเตอรี่
10. ทำตามขั้นตอนในหัวข้อ *หลังการทำงานกับส่วนประกอบภายในของคอมพิวเตอร์*



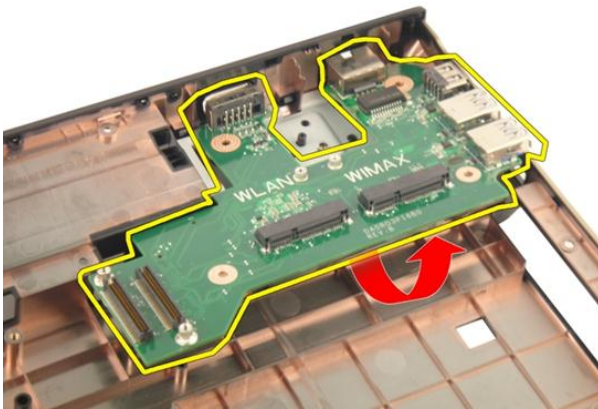
# แผง Input/Output

## การถอดแผง Input/Output (I/O)

1. ทำตามขั้นตอนในหัวข้อ *ก่อนดำเนินการกับคอมพิวเตอร์*
2. ถอดเบดเดอรี้ออก
3. ถอดมีเดียการ์ดหลอก
4. ถอด *ExpressCard* ออก
5. ถอดแป้นพิมพ์้ออก
6. ถอดช่องหน่วยความจำ
7. ถอดออกพคิคอลไคร์ฟ
8. ถอดที่ทั้กมีือ
9. ถอดฝาครอบบานพับ
10. ถอดการ์ด *WLAN* ออก
11. ถอดชุดจอแสดงผล
12. ถอดพัคคสมค็ร็ือ
13. ถอดสาย *ExpressCard*
14. ถอดบอ์ค *LED* ออก
15. ถอดเมนบอ์คค็อ
16. ถอดสกุ์ที่ีค้คแผง I/O



17. ถอดแผง I/O จากฐานด้านล่าง



## การติดตั้งแผง Input/Output (I/O)

1. ขันน็อตที่ยึดแผง I/O
2. ติดตั้งเมนบอร์ด
3. ใส่สาย *ExpressCard*
4. ติดตั้งพัดลมเครื่อง
5. ติดตั้งชุดจอแสดงผล
6. ติดตั้งการ์ด *WLAN*
7. ติดตั้งฝาครอบบานพับ

8. ติดตั้งที่หักมือ
9. ติดตั้งโทรศัพท์มือถือ
10. ใส่อุปกรณ์หน่วยความจำ
11. ติดตั้งแป้นพิมพ์
12. ใส่อุปกรณ์ *ExpressCard*.
13. ติดตั้งการ์ดมีเดียหลาก
14. ใส่วางเคส
15. ทำตามขั้นตอนในหัวข้อ หลังการทำงานกับส่วนประกอบภายในของคอมพิวเตอร์

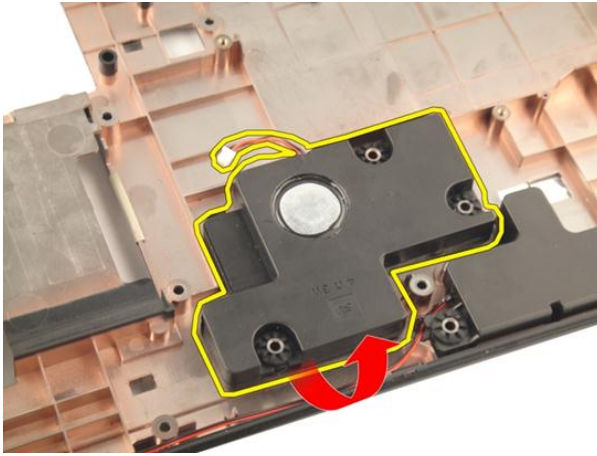




# ซัฟเฟอ์

## การถอดซัฟเฟอ์

1. ทำตามขั้นตอนในหัวข้อ *ก่อนดำเนินการกับคอมพิวเตอร์*
2. ถอดแบตเตอรี่ออก
3. ถอดมีเดียการ์ดออก
4. ถอด *ExpressCard* ออก
5. ถอดแป้นพิมพ์ออก
6. ถอดช่องหน่วยความจำ
7. ถอดออกพคิคอลไดร์ฟ
8. ถอดที่ทั้กมือ
9. ถอดฝาครอบบานพับ
10. ถอดการ์ด *WLAN* ออก
11. ถอดชุดจอแสดงผล
12. ถอดพัดลมเครื่อง
13. ถอดสาย *ExpressCard*
14. ถอดแผง *LED* ออก
15. ถอดเมนบอร์ดออก
16. ถอดซัฟเฟอ์ออกจากฐานด้านล่าง



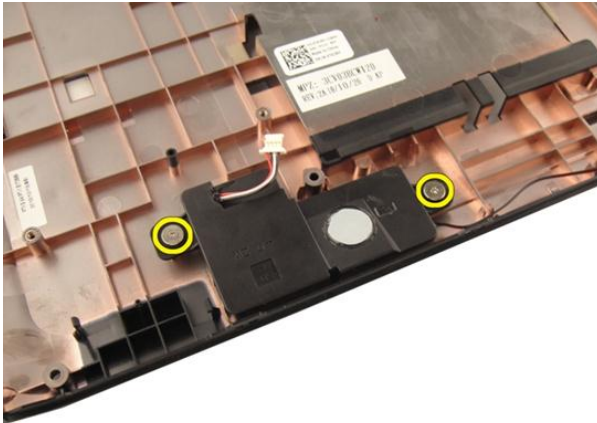
## การติดตั้งซับวูฟเฟอร์

1. ติดตั้งซับวูฟเฟอร์
2. ติดตั้งเมนบอร์ด
3. ติดตั้งบอร์ด *LED*
4. ใส่สาย *ExpressCard*
5. ติดตั้งพัดลมเครื่อง
6. ติดตั้งชุดจอแสดงผล
7. ติดตั้งการ์ด *WLAN*
8. ติดตั้งฝาครอบบานพับ
9. ติดตั้งที่เท้ามือ
10. ติดตั้งไคร์ฟออปติคอล
11. ใส่ช่องหน่วยความจำ
12. ติดตั้งแป้นพิมพ์
13. ใส่ *ExpressCard*.
14. ติดตั้งการ์ดคิมิเดียลออก
15. ใส่แบตเตอรี่
16. ทำตามขั้นตอนในหัวข้อ *หลังการทำงานกับส่วนประกอบภายในของคอมพิวเตอร์*

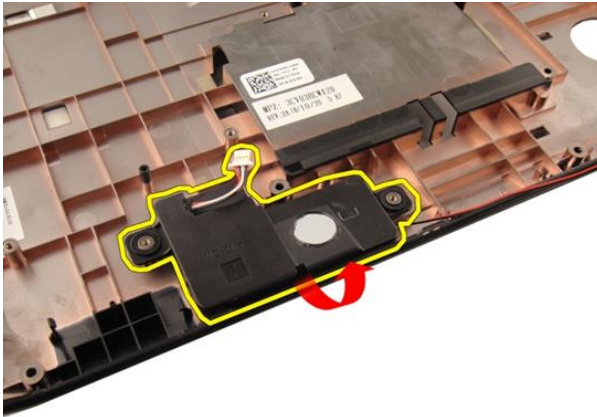
# ลำโพง

## การถอดลำโพง

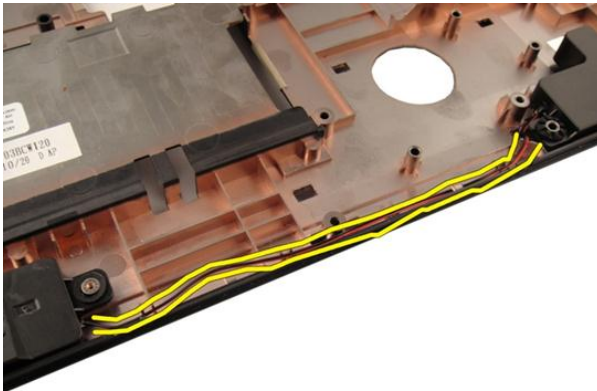
1. ทำตามขั้นตอนในหัวข้อ ก่อนดำเนินการกับคอมพิวเตอร์
2. ถอดแบตเตอรี่ออก
3. ถอดแป้นพิมพ์ออก
4. ถอดช่องหน่วยความจำ
5. ถอดออปติคัลไดรฟ์
6. ถอดที่หุ้มมือ
7. ถอดสกรูที่ยึดลำโพงออก



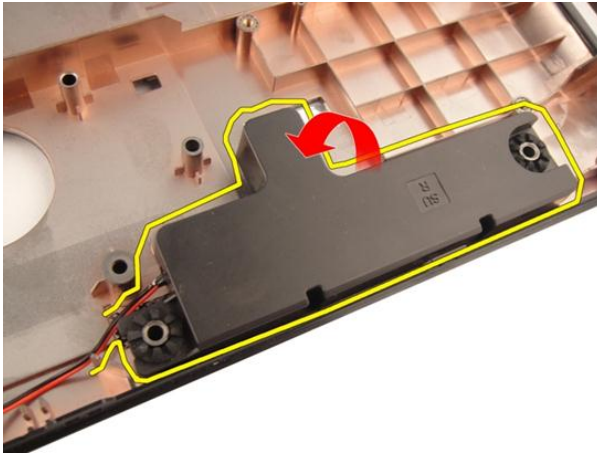
8. ยกลำโพงด้านซ้ายออกจากฐานด้านล่าง



9. ปลดสายลำโพงออกจากราง



10. ขดลำโพงด้านขวา จากนั้นนำลำโพงออก



## การติดตั้งลำโพง

1. กำหนดตำแหน่งลำโพงด้านขวาและซ้ายเข้าที่ฐานด้านล่าง
2. ใส่สกรูที่ยึดลำโพง
3. ติดตั้งที่พิกมื่อ
4. ติดตั้งไดรฟ์ฟลอปปี้ดิสก์
5. ใส่ช่องหน่วยความจำ
6. ติดตั้งแป้นพิมพ์
7. ใส่แบตเตอรี่
8. ทำตามขั้นตอนในหัวข้อ *หลังการทำงานกับส่วนประกอบภายในของคอมพิวเตอร์*



## การตั้งค่าระบบ

### ภาพรวมเกี่ยวกับ System Setup

สามารถใช้เมนู System Setup เพื่อ

- แก้ไขข้อมูลส่วนกำหนดค่าระบบหลังจากเพิ่ม เปลี่ยนแปลงหรือลบฮาร์ดแวร์ใด ๆ จากคอมพิวเตอร์
- กำหนดหรือเปลี่ยนแปลงตัวเลือกของผู้ใช้ เช่น รหัสผ่านผู้ใช้
- อ่านขนาดหน่วยความจำหรือกำหนดประเภทฮาร์ดไดรฟ์ที่ติดตั้ง

ก่อนใช้ System Setup ขอแนะนำให้อ่านข้อมูลหน้าจอ System Setup ไว้เพื่ออ้างอิงในอนาคต



**ข้อควรระวัง:** หากคุณไม่เชี่ยวชาญเกี่ยวกับระบบคอมพิวเตอร์ ห้ามแก้ไขค่าปรับตั้งในโปรแกรมนี้ การเปลี่ยนแปลงบางอย่าง อาจทำให้คอมพิวเตอร์ทำงานไม่ถูกต้อง

### เข้าสู่ส่วนตั้งค่าระบบ (System Setup)

1. เปิด (หรือรีสตาร์ท) คอมพิวเตอร์
2. เมื่อโลโก้ DELL สิ้นจางปรากฏขึ้น ให้สังเกตจนกว่าจะมีการแจ้งเตือน F2 ปรากฏขึ้น
3. หลังจากข้อความแจ้งเตือน F2 ปรากฏขึ้น ให้รีบบกด <F2> ทันที



**หมายเหตุ:** การแจ้งเตือน F2 เป็นการระบุให้ทราบว่าป็นพิมพ์เริ่มการทำงานแล้ว การแจ้งเตือนจะปรากฏขึ้นในช่วงสั้น ๆ คอยสังเกตให้ดี จากนั้นกด <F2> หากกด <F2> ก่อนได้รับแจ้ง คำสั่งที่กดจะไม่ถูกบันทึกไว้

4. หากรอนานเกินไปและโลโก้ระบบปฏิบัติการปรากฏขึ้น ให้ดำเนินการต่อไปจนกระทั่งเข้าไปที่เดสก์ทอป Microsoft Windows จากนั้นปิดคอมพิวเตอร์และลองใหม่อีกครั้ง

### หน้าจอการตั้งค่าระบบ (System Setup)

**Menu** — ปรากฏขึ้นที่ด้านบนของหน้าต่าง System Setup 필ลด์นี้ประกอบไปด้วยเมนูสำหรับเข้าถึงตัวเลือกของ System Setup กด < Left Arrow > และ < Right Arrow > เพื่อใส่รายการ ขณะที่ตัวเลือก **Menu** ปรากฏขึ้นเป็นแถบแรเงา รายการ **Options List** จะแสดงตัวเลือกต่าง ๆ เกี่ยวกับฮาร์ดแวร์ที่ติดตั้งในคอมพิวเตอร์ของคุณ

**Options List** — ปรากฏขึ้นที่ด้าน **Options Field** — ปรากฏขึ้นที่ด้าน **Help** — ปรากฏขึ้นทางด้านขวาของ หน้าต่าง System Setup โดยระบุข้อมูลของ **Options List** โดยระบุข้อมูล

ฟิลด์นี้ระบุคุณสมบัติต่าง ๆ ของส่วน กำหนดค่าคอมพิวเตอร์ รวมทั้งฮาร์ดแวร์ที่ติดตั้ง การใช้พลังงาน และระบบความปลอดภัย ใช้ปุ่มลูกศรขึ้น-ลง เมื่อตัวเลือกปรากฏเป็นแถบแรมเงา **Options Field** จะแสดงตัวเลือกในปัจจุบันและค่าปรับตั้งที่สามารถเลือกได้

ตัวเลือกต่าง ๆ จาก **Options List** คุณสามารถเรียกดูข้อมูลของคอมพิวเตอร์และการเปลี่ยนแปลงค่าในปัจจุบันได้จากฟิลด์นี้ กด <Enter> เพื่อแก้ไขค่าปัจจุบันของคุณ กด <ESC> เพื่อกลับไป **Options List**

ข้อมูลคำแนะนำเกี่ยวกับตัวเลือกที่เลือกใน **Options List**



**หมายเหตุ:** ค่าปรับตั้งบางส่วนที่แสดงใน **Options Field** เท่านั้นที่สามารถแก้ไขได้

**Key Functions** — ปรากฏขึ้นด้านล่างของ **Options Field** โดยระบุรายการปุ่มและฟังก์ชันในฟิลด์ตั้งค่าระบบที่ใช้งาน

ใช้ปุ่มต่อไปนี้เพื่อใส่รายการในหน้าจอ **System Setup**:

ปุ่มกด	การดำเนินการ
< F2 >	แสดงข้อมูลเกี่ยวกับรายการที่เลือกใน <b>System Setup</b>
< Esc >	ออกจากมุมมองปัจจุบันหรือสลับมุมมองปัจจุบันไปที่หน้า <b>ออก (Exit)</b> ใน <b>System Setup</b>
< ลูกศรขึ้น > หรือ < ลูกศรลง >	เลือกรายการที่จะแสดง
< ลูกศรซ้าย > หรือ < ลูกศรขวา >	เลือกเมนูที่จะแสดง
- หรือ +	เปลี่ยนค่าของรายการ
< Enter >	เลือกเมนูย่อยหรือเรียกใช้คำสั่ง
< F9 >	โหลดค่าเริ่มต้นของการตั้งค่า
< F10 >	บันทึกการกำหนดค่าปัจจุบัน และออกจาก <b>System Setup</b>

## ตัวเลือก **System Setup** (ตั้งค่าระบบ)

### Main

#### **System Information** (ข้อมูลระบบ)

System Date (วันที่ของเครื่อง)

แสดงเลขรุ่นคอมพิวเตอร์

System Time (เวลาเครื่อง)

รีเซ็ตวันที่ในปฏิทินภายในของคอมพิวเตอร์

BIOS Version (เวอร์ชัน BIOS)

รีเซ็ตเวลาในปฏิทินภายในของคอมพิวเตอร์

Product Name

แสดงเวอร์ชันปรับปรุง BIOS

แสดงชื่อผลิตภัณฑ์และเลขรุ่น



Service Tag (ชุดข้อมูลบริการ) แสดงหมายเลขการให้บริการสำหรับคอมพิวเตอร์ของคุณ

Asset Tag (ชุดข้อมูลทรัพย์สิน) แสดงชุดอักขระทรัพย์สินคอมพิวเตอร์ (ถ้ามี)

### Processor Information (ข้อมูลโปรเซสเซอร์)

CPU Type แสดงประเภทโปรเซสเซอร์

CPU Speed แสดงความเร็วของโปรเซสเซอร์

CPU ID แสดง ID ของโปรเซสเซอร์.

L1 Cache Size แสดงขนาดแคช L1 ของโปรเซสเซอร์

L2 Cache Size (ขนาดแคช L2) แสดงขนาดแคช L2 ของโปรเซสเซอร์

L3 Cache Size (ขนาดแคช L3) แสดงขนาดแคช L3 ของโปรเซสเซอร์

### Memory Information (ข้อมูลหน่วยความจำ)

Extended Memory แสดงหน่วยความจำที่ติดตั้งไว้ในคอมพิวเตอร์

System Memory แสดงหน่วยความจำภายในของคอมพิวเตอร์

Memory Speed (ความเร็วหน่วยความจำ) แสดงความเร็วของหน่วยความจำ

### Device Information (ข้อมูลอุปกรณ์)

Fixed HDD แสดงเลขรุ่นและความจุของฮาร์ดไดรฟ์

SATA ODD แสดงเลขรุ่นและความจุของออปติคัลไดรฟ์

eSATA Device แสดงข้อมูลอุปกรณ์ eSATA ที่ติดตั้งไว้

AC Adapter Type แสดงประเภทของอะแดปเตอร์ AC

## Advanced (ขั้นสูง)

Intel SpeedStep เปิดหรือปิดระบบ Intel SpeedStep Default: Enabled (ค่าเริ่มต้น: เปิดใช้)

Virtualization เปิดหรือปิดระบบ Intel Virtualization Default: Enabled (ค่าเริ่มต้น: เปิดใช้)

Integrated NIC เปิดหรือปิดแหล่งจ่ายไฟที่การ์ดเครือข่ายออนบอร์ด Default: Enabled (ค่าเริ่มต้น: เปิดใช้)

USB Emulation เปิดหรือปิดระบบจำลอง USB Default: Enabled (ค่าเริ่มต้น: เปิดใช้)

USB Powershare ช่วยให้คอมพิวเตอร์สามารถชาร์จไฟอุปกรณ์ต่อพ่วงโดยใช้ไฟจากแบตเตอรี่เครื่องผ่านพอร์ต USB Default: Enabled (ค่าเริ่มต้น: เปิดใช้)

**PowerShare** แม้ว่าเปิด  
คอมพิวเตอร์อยู่ที่ตาม

USB Wake Support	อุปกรณ์ <b>USB</b> สามารถปลุกการทำงานของคอมพิวเตอร์จากโหมดสแตนด์บาย ขณะสแตนด์บายนี้จะเปิดใช้ขณะต่ออะแดปเตอร์ <b>AC</b> เท่านั้น	<b>Default: Disabled</b> (ค่าเริ่มต้น: ปิดใช้งาน)
SATA Operation	เปลี่ยนโหมดควบคุม <b>SATA</b> เป็น <b>ATA</b> หรือ <b>AHCI</b>	<b>Default: AHCI</b> (ค่าเริ่มต้น: AHCI)
Adapter Warnings	เปิดหรือปิดใช้การแจ้งเตือนอะแดปเตอร์	<b>Default: Enabled</b> (ค่าเริ่มต้น: เปิดใช้)
Function Key Behavior	ระบุการทำงานของปุ่มฟังก์ชัน <Fn>	<b>Default: Function key first</b>
Charger Behavior	ระบุว่าจะให้ชาร์จแบตเตอรี่คอมพิวเตอร์ ขณะต่อกับแหล่งจ่ายไฟ <b>AC</b> หรือไม่	<b>Default: Enabled</b> (ค่าเริ่มต้น: เปิดใช้)
Miscellaneous Devices	ฟิลต์นี้ใช้เพื่อเปิดหรือปิดอุปกรณ์ออบบอร์คต่าง ๆ	

## Security (ระบบความปลอดภัย)

Set Service Tag	ฟิลต์นี้จะแสดงชุดอักขระการให้บริการของเครื่อง หากไม่มีชุดอักขระบริการกำหนดค่าไว้ สามารถกรอกค่าได้จากฟิลต์นี้
Set Supervisor Password	ช่วยให้สามารถแก้ไขหรือลบรหัสผ่านผู้ดูแลระบบ
Set HDD Password	ใช้สำหรับตั้งรหัสผ่านบนฮาร์ดไดรฟ์ภายในคอมพิวเตอร์ (HDD)
Password Bypass	ใช้เพื่อข้ามรหัสผ่านเครื่อง และการแจ้งขอรหัสผ่าน HDD ระหว่างรีสตาร์ท/ทำงานต่อจากโหมดไฮเบอร์เนต
Computrace	เปิดหรือปิดใช้ <b>Computrace</b> ที่คอมพิวเตอร์

## Boot (บูต)

Boot Priority Order	ระบุลำดับอุปกรณ์ที่คอมพิวเตอร์ใช้บูตขณะเริ่มการทำงาน
Hard Disk Drives	ระบุฮาร์ดไดรฟ์ที่คอมพิวเตอร์สามารถใช้บูต
USB Storage Device	ระบุสื่อบันทึกข้อมูล <b>USB</b> ที่คอมพิวเตอร์สามารถใช้บูต
CD/DVD ROM Drives	ระบุ <b>CD/DVD</b> ที่คอมพิวเตอร์สามารถใช้บูต
eSATA	ระบุว่าอุปกรณ์ <b>eSATA</b> ตัวใดที่คอมพิวเตอร์สามารถใช้บูต

Network

ระบุอุปกรณ์เครือข่ายที่คอมพิวเตอร์สามารถใช้งานได้





## Exit (ออก)

ใช้เพื่อบันทึก ชกเลิกและโหลดค่าเริ่มต้นก่อนออกจาก System Setup



## การวินิจฉัยระบบ

### ไฟแสดงสถานะของอุปกรณ์

-  สว่างขึ้นเมื่อคุณเปิดเครื่องคอมพิวเตอร์ และจะกะพริบเมื่อคอมพิวเตอร์อยู่ในโหมดการจัดการพลังงาน
-  สว่างเมื่อคอมพิวเตอร์อ่านหรือเขียนข้อมูล
-  สว่างคงที่หรือกะพริบเพื่อแสดงสถานะการซาร์จของแบตเตอรี่
-  สว่างเมื่อมีการเปิดใช้งานระบบเครือข่ายไร้สาย

### ไฟสถานะแบตเตอรี่

ถ้าคอมพิวเตอร์เชื่อมต่อกับเต้ารับไฟฟ้า ไฟแบตเตอรี่จะทำงานดังต่อไปนี้:

- กะพริบสีส้มสลับกับสีขาว — มีการต่ออะแดปเตอร์ AC ที่ไม่ผ่านการตรวจสอบหรือไม่รองรับ และไม่ใช่อของ Dell เข้ากับโน้ตบุ๊กของคุณ
- กะพริบสีส้มกับสีขาวติดล้าง — ข้อผิดพลาดของแบตเตอรี่กับอะแดปเตอร์ AC ชั่วคราว
- กะพริบแสงสีส้มตลอดเวลา — ข้อผิดพลาดร้ายแรงเกี่ยวกับแบตเตอรี่และอะแดปเตอร์ AC
- ไฟดับ — แบตเตอรี่ซาร์จไฟเต็มพร้อมต่อไฟอยู่กับอะแดปเตอร์ AC
- ไฟสีขาวติดสว่าง — แบตเตอรี่กำลังซาร์จไฟพร้อมต่อไฟอยู่กับอะแดปเตอร์ AC

### รหัสเสียงวินิจฉัยระบบ

ตารางต่อไปนี้แสดงรหัสเสียงสัญญาณที่คอมพิวเตอร์อาจแจ้งเมื่อไม่สามารถทดสอบระบบการทำงานได้เสร็จสมบูรณ์

เสียงสัญญาณ	สาเหตุที่เป็นไปได้	ขั้นตอนการแก้ไขปัญหา
1	เช็คว่า BIOS ROM ที่อยู่ระหว่างดำเนินการล้มเหลว	ข้อผิดพลาดเมนบอร์ด ครอบคลุมปัญหาเกี่ยวกับ BIOS หรือ ROM
2	ไม่พบ RAM	ไม่พบหน่วยความจำ

เสียงสัญญาณ	สาเหตุที่เป็นไปได้	ขั้นตอนการแก้ไขปัญหา
3	<ul style="list-style-type: none"> <li>• ข้อผิดพลาดชิปเซ็ต (ชิปเซ็ตนอร์ทและเซาท์บริดจ์ ข้อผิดพลาด DMA/IMR/ระบบตั้งเวลา)</li> <li>• ทดสอบ Time-Of-Day Clock ล้มเหลว</li> <li>• ข้อผิดพลาด Gate A20</li> <li>• ข้อผิดพลาดชิป Super I/O</li> <li>• ทดสอบส่วนควบคุมเป็นพินพีลล์เหลว</li> </ul>	ข้อผิดพลาดเมนบอร์ด
4	อ่าน/เขียน RAM ไม่ได้	ข้อผิดพลาดหน่วยความจำ
5	ข้อผิดพลาดระบบจ่ายไฟฟ้าเรียลไทม์	แบตเตอรี่ CMOS มีปัญหา
6	การทดสอบ BIOS วิดีโอล้มเหลว	ข้อผิดพลาดการ์ดแสดงผล
7	ข้อผิดพลาดโปรเซสเซอร์	ข้อผิดพลาดโปรเซสเซอร์
8	จอแสดงผล	ข้อผิดพลาดจอแสดงผล

## รายละเอียดทางเทคนิค



**หมายเหตุ:** อุปกรณ์ที่ห้ามด้วยอาจแตกต่างกันในแต่ละพื้นที่ รายละเอียดทางเทคนิคต่อไปนี้เป็นส่วนที่อยู่ภายใต้เงื่อนไขของกฎหมายสำหรับจัดส่งคอมพิวเตอร์ของคุณ กรุณาดูรายละเอียดเพิ่มเติมเกี่ยวกับคอมพิวเตอร์ของคุณ โดยคลิก **Start** → **Help and Support** จากนั้นเลือกตัวเลือกเพื่อดูข้อมูลเกี่ยวกับคอมพิวเตอร์ของคุณ

### System Information (ข้อมูลระบบ)

ชิปเซ็ต

Vostro 3350/ 3450/ 3550/ 3750

Intel HM67

Vostro 3555

AMD A70M

โปรเซสเซอร์:

Vostro 3350/ 3450/ 3550/ 3750

- Intel Core i3/i5 series
- Intel Core i7 (Quad-core เฉพาะ Vostro 3750)

Vostro 3555

- AMD Dual Core
- AMD Quad Core

### หน่วยความจำ

ช่องต่อหน่วยความจำ

สล็อต SODIMM สองช่อง

ความจุหน่วยความจำ

1 GB, 2 GB หรือ 4 GB

ประเภทหน่วยความจำ

DDR3 SDRAM บัส 1333 MHz

หน่วยความจำขั้นต่ำ

2 GB

หน่วยความจำสูงสุด

8 GB



**หมายเหตุ:** ระบบปฏิบัติการ 64 บิตเท่านั้นที่สามารถตรวจพบหน่วยความจำมากกว่า 4 GB ได้

---

## การแสดงผล

---

### ประเภทของวิดีโอ

- ออนบอร์ด
- การ์ดแสดงผลแยก

ส่วนควบคุมและหน่วยความจำการแสดงผล

### UMA:

Vostro 3350/ 3450/ 3550/ 3750

Intel Graphics Media Accelerator HD

Vostro 3555

AMD Radeon HD series — หน่วยความจำแชร์สูงสุด 256 MB/512 MB

### การ์ดจอแยก

Vostro 3350

AMD Radeon HD6490 GDDR5 - 512 MB

Vostro 3450/ 3550

AMD Radeon HD6630 - 1 GB VRAM

Vostro 3750

NVIDIA GeForce GT 525M - 1 GB

---

## การเชื่อมต่อ

---

### อะแดปเตอร์เครือข่าย

10/100/1000 Mbps Ethernet LAN

### ระบบไร้สาย

เครือข่ายพื้นที่ภายในไร้สาย (WLAN) และเครือข่ายวงกว้างไร้สาย (WWAN)

---

## พอร์ตและช่องต่อ

---

### สัญญาณเสียง

ช่องต่อไมโครโฟนหนึ่งช่อง ช่องต่อหูฟังสเตอริโอ/ลำโพงต่อพ่วงหนึ่งช่อง

### การแสดงผล

Vostro 3350/ 3450/ 3550/  
3555/ 3750

ขั้วต่อ HDMI 19 ขาหนึ่งช่องและขั้วต่อ VGA 15 ขาหนึ่งช่อง

### อะแดปเตอร์เครือข่าย

ขั้วต่อ RJ-45 หนึ่งตัว

## USB

Vostro 3350

ช่องต่อ USB 3.0 สองช่องและช่องต่อ eSATA/USB 2.0 หนึ่งช่อง

Vostro 3450

ช่องต่อ USB 3.0 สองช่องช่องต่อ USB 2.0 หนึ่งช่อง และช่องต่อ eSATA/USB 2.0 หนึ่งช่อง

Vostro 3550

ช่องต่อ USB 3.0 สองช่องช่องต่อ USB 2.0 หนึ่งช่อง และช่องต่อ eSATA/USB 2.0 หนึ่งช่อง

Vostro 3555

ช่องต่อ USB 3.0 สามช่องและช่องต่อ eSATA/USB 2.0 หนึ่งช่อง



พอร์ตและช่องต่อ	
Vostro 3750	ช่องต่อ USB 3.0 สองช่อง ช่องต่อ USB 2.0 หนึ่งช่อง และช่องต่อ eSATA/USB 2.0 หนึ่งช่อง
การ์ดวีดิโอ	การ์ดวีดิโอ 8-in-1 หนึ่งช่อง
ตัวอ่านลายนิ้วมือ	หนึ่ง
แป้นพิมพ์	
จำนวนปุ่ม	
Vostro 3350/ 3450/ 3550/ 3555	สหรัฐฯ: 86 ปุ่ม สหราชอาณาจักร 87 ปุ่ม บราซิล 87 ปุ่ม และญี่ปุ่น 90 ปุ่ม
Vostro 3750	สหรัฐฯ: 101 ปุ่ม สหราชอาณาจักร: 102 ปุ่ม บราซิล: 104 ปุ่ม ญี่ปุ่น: 105 ปุ่ม
การเรียงปุ่มบนแป้นพิมพ์	QWERTY/AZERTY/Kanji
ทัชแพด	
พื้นที่ใช้งาน	
Vostro 3350/ 3450/ 3550/ 3555	
แกน X	80.00 มม.
แกน Y	40.70 มม.
Vostro 3750	
แกน X	95.00 มม.
แกน Y	52.00 มม.
จอแสดงผล	
Vostro 3350	
ประเภท	LED สีขาว (WLED)
ขนาด	13.3 นิ้ว ความละเอียดสูง (HD)
พื้นที่ใช้งาน (X/Y)	293.42 x 164.97 มม.
ขนาด:	
สูง	189.00 มม. (7.44 นิ้ว)
กว้าง	314.00 มม. (12.36 นิ้ว)
แนวทะแยง	337.82 มม. (13.30 นิ้ว)

---

**จอแสดงผล**

---

ความละเอียดสูงสุด	1366 x 768 พิกเซล 263,000 สี
ความสว่างสูงสุด	200 nits
มุมทำงาน	0° (ปิด) ถึง 135°
อัตราการกะพริบหน้าจอ	60 Hz
องศาการรับชมขั้นต่ำ:	
แนวนอน	+/- 40°
แนวตั้ง	+10°/-30°
ระยะห่างระหว่างพิกเซล :	0.2148 มม.

**Vostro 3450**

ประเภท	จอแสดงผล WLED
ขนาด	14.0 นิ้ว HD
พื้นที่ใช้งาน (X/Y)	309.40 x 173.95 มม.
ขนาด:	
สูง	192.50 มม. (7.58 นิ้ว)
กว้าง	324.00 มม. (12.76 นิ้ว)
แนวทะแยง	355.60 มม. (14.00 นิ้ว)
ความละเอียดสูงสุด	1366 x 768 พิกเซล 263,000 สี
ความสว่างสูงสุด	200 nits
มุมทำงาน	0° (ปิด) ถึง 135°
อัตราการกะพริบหน้าจอ	60 Hz
องศาการรับชมขั้นต่ำ:	
แนวนอน	+/- 40°
แนวตั้ง	+10°/-30°
ระยะห่างระหว่างพิกเซล :	0.2265 มม.

**Vostro 3550/3555**

ประเภท	จอแสดงผล WLED
ขนาด	15.6 นิ้ว HD
พื้นที่ใช้งาน (X/Y)	344.23 x 193.54 มม.

---

**จอแสดงผล**

---

**ขนาด:**

สูง	210.00 มม. (8.26 นิ้ว)
กว้าง	360.00 มม. (14.17 นิ้ว)
แนวทะแยง	396.24 มม. (15.60 นิ้ว)
ความละเอียดสูงสุด	1366 x 768 พิกเซล 262,000 สี
ความสว่างสูงสุด	220 nits
มุมมองทำงาน	0° (ปิด) ถึง 135°
อัตราการกะพริบหน้าจอ	60 Hz
องศาการรับชมขั้นต่ำ:	
แนวนอน	+/- 60°
แนวตั้ง	+/- 50°
ระยะห่างระหว่างพิกเซล :	0.252 มม.

**Vostro 3750**

ประเภท	จอแสดงผล WLED
ขนาด	17.3 นิ้ว HD
พื้นที่ใช้งาน (X/Y)	382.08 x 214.92 มม.
ขนาด:	
สูง	398.60 มม.
กว้าง	233.30 มม.
แนวทะแยง	439.42 มม.
ความละเอียดสูงสุด	1600 x 900 พิกเซล 262,000 สี
ความสว่างสูงสุด	200 nits
มุมมองทำงาน	0° (ปิด) ถึง 135°
อัตราการกะพริบหน้าจอ	60 Hz
องศาการรับชมขั้นต่ำ:	
แนวนอน	+/- 40°
แนวตั้ง	+10°/- 30°
ระยะห่างระหว่างพิกเซล :	0.238 มม.

## Vostro 3350

ประเภท

- ลิเทียมไอออน 4 เซลล์ "ระบบอัจฉริยะ"  
(2.8 Ahr)
- ลิเทียมไอออน 8 เซลล์ "ระบบอัจฉริยะ"  
(2.8 Ahr)

ขนาด:

หนา

4 เซลล์ - 43.45 มม. (1.71 นิ้ว)  
8 เซลล์ - 43.45 มม. (1.71 นิ้ว)

สูง

4 เซลล์ — 19.10 มม. (0.75 นิ้ว)  
8 เซลล์ — 42.36 มม. (1.67 นิ้ว)

กว้าง

4 เซลล์ — 199.10 มม. (7.84 นิ้ว)  
8 เซลล์ — 270.00 มม. (10.63 นิ้ว)

น้ำหนัก

4 เซลล์ — 230.00 g (0.51 ปอนด์)  
8 เซลล์ — 446.00 g (0.98 ปอนด์)

แรงดันไฟฟ้า

14.8 VDC

## Vostro 3450/3550/3555

ประเภท

- ลิเทียมไอออน 6 เซลล์ "ระบบอัจฉริยะ"  
(2.2 Ahr)
- ลิเทียมไอออน 9 เซลล์ "ระบบอัจฉริยะ"  
(2.8 Ahr)

ขนาด:

หนา

6 เซลล์/9 เซลล์ — 57.80 มม. (2.27 นิ้ว)

สูง

6 เซลล์ — 20.80 มม. (0.81 นิ้ว)  
9 เซลล์ — 40.15 มม. (1.58 นิ้ว)

กว้าง

6 เซลล์/9 เซลล์ — 255.60 มม. (10.06 นิ้ว)

น้ำหนัก

6 เซลล์ — 340.00 ก. (0.75 ปอนด์)

<b>แบตเตอรี่</b>	
แรงดันไฟฟ้า	9 เซลล์ — 504.50 ก. (1.11 ปอนด์) 11.1 VDC
<b>Vostro 3750</b>	
ประเภท	<ul style="list-style-type: none"> <li>ลิเทียมไอออน 6 เซลล์ "ระบบอัจฉริยะ" (2.6 Ahr)</li> <li>ลิเทียมไอออน 9 เซลล์ "ระบบอัจฉริยะ" (2.8 Ahr)</li> </ul>
ขนาด:	
หนา	6 เซลล์ — 57.80 มม. (2.27 นิ้ว) 9 เซลล์ — 57.80 มม. (2.27 นิ้ว)
สูง	6 เซลล์ — 20.80 มม. (0.82 นิ้ว) 9 เซลล์ — 40.15 มม. (1.58 นิ้ว)
กว้าง	6 เซลล์/9 เซลล์ - 255.60 มม. (10.06 นิ้ว)
น้ำหนัก	6 เซลล์ — 340.00 ก. (0.75 ปอนด์) 9 เซลล์ — 504.50 ก. (1.11 ปอนด์)
แรงดันไฟฟ้า	11.1 VDC
ช่วงอุณหภูมิ:	
ขณะใช้งาน	0 °C ถึง 35 °C (32 °F ถึง 95 °F)
ไม่ได้ใช้งาน	-40 °C ถึง 65 °C (-40 °F ถึง 149 °F)
ถ่านกระดุม	3 V CR2032 ลิเทียม

---

### อะแดปเตอร์ AC

---

แรงดันไฟฟ้าเข้า	100 VAC ถึง 240 VAC
กระแสไฟเข้า (สูงสุด)	1.5 A / 1.6 A / 1.7 A / 2.3 A / 2.5 A
ความถี่สัญญาณขาเข้า	50 Hz ถึง 60 Hz
กำลังสัญญาณขาออก	65 W, 90 W หรือ 130 W



หมายเหตุ: อะแดปเตอร์ AC จ่ายไฟขนาด 130 W มีให้สำหรับรุ่น Vostro 3750 เท่านั้น

กระแสไฟออก

**65 W**

- 4.34 A (สูงสุดที่ช่วงจังหวะสัญญาณ 4 วินาที)
- 3.34 A (ต่อเนื่อง)

**90 W**

- 5.62 A (สูงสุดที่ช่วงจังหวะสัญญาณ 4 วินาที)
- 4.62 A (ต่อเนื่อง)

**130 W**

6.70 A (ต่อเนื่อง)

พิกัดแรงดันไฟฟ้าขาออก

19.5 +/- 1.0 VDC

ขนาด:

**65 W:**

สูง

28.30 มม. (1.11 นิ้ว)

กว้าง

137.20 มม. (5.40 นิ้ว)

หนา

57.80 มม. (2.27 นิ้ว)

**90 W:**

สูง

22.60 มม. (0.88 นิ้ว)

กว้าง

147.00 มม. (5.78 นิ้ว)

หนา

70.00 มม. (2.75 นิ้ว)

**130 W:**

สูง

25.40 มม. (1.00 นิ้ว)

กว้าง

154.70 มม. (6.09 นิ้ว)

หนา

76.20 มม. (3.00 นิ้ว)

ช่วงอุณหภูมิ:

ขณะใช้งาน

0 °C ถึง 35 °C (32 °F ถึง 95 °F)

ไม่ได้ใช้งาน

-40 °C ถึง 65 °C (-40 °F ถึง 149 °F)

---

**ขนาด**

---

**Vostro 3350:**

สูง	27.30 มม. ถึง 29.80 มม. (1.07 นิ้วถึง 1.17 นิ้ว)
กว้าง	329.20 มม. (12.96 นิ้ว)
หนา	228.50 มม. (9.00 นิ้ว)
น้ำหนัก (ขั้นต่ำ)	2.04 กก. (4.50 ปอนด์)

**Vostro 3450:**

สูง	30.60 มม. ถึง 33.20 มม. (1.20 นิ้วถึง 1.31 นิ้ว)
กว้าง	343.00 มม. (13.50 นิ้ว)
หนา	245.80 มม. (9.68 นิ้ว)
น้ำหนัก (ขั้นต่ำ)	2.28 กก. (5.02 ปอนด์)

**Vostro 3550/3555:**

สูง	30.40 มม. ถึง 34.80 มม. (1.20 นิ้วถึง 1.37 นิ้ว)
กว้าง	375.40 มม. (14.78 นิ้ว)
หนา	260.20 มม. (10.24 นิ้ว)
น้ำหนัก (ขั้นต่ำ)	2.47 กก. (5.45 ปอนด์)

**Vostro 3750:**

สูง	30.80 มม. ถึง 34.80 มม. (1.21 นิ้วถึง 1.37 นิ้ว)
กว้าง	418.40 มม. (16.47 นิ้ว)
หนา	286.70 มม. (11.29 นิ้ว)
น้ำหนัก (ขั้นต่ำ)	3.00 กก. (6.62 ปอนด์)

---

**อุณหภูมิ**

---

**แวดล้อม:**

ขณะใช้งาน	10 °C ถึง 35 °C (50 °F ถึง 95 °F)
เก็บรักษา	-40 °C ถึง 65 °C (-40 °F ถึง 149 °F)

**ความชื้นสัมพัทธ์ (สูงสุด):**

---

**อุณหภูมิ**

---

ขณะใช้งาน	10% ถึง 90% (ไม่มีไอน้ำ)
เก็บรักษา	5% ถึง 95% (ไม่มีไอน้ำ)
ระดับการปนเปื้อนในอากาศ	G1 หรือน้อยกว่าตามที่กำหนดโดย ISA-S71.04–1985



# การติดต่อกับ Dell

## การติดต่อกับ Dell



**หมายเหตุ:** หากไม่สามารถเชื่อมต่ออินเทอร์เน็ต สามารถค้นหาข้อมูลติดต่อได้จากใบแจ้งหนี้ ใบกำกับสินค้า บิล หรือแคตตาล็อกสินค้าของ Dell

Dell มีบริการความช่วยเหลือผ่านระบบออนไลน์และทางโทรศัพท์ การจัดการบริการจะขึ้นอยู่กับประเทศและประเภทผลิตภัณฑ์ บริการบางตัวอาจไม่มีในพื้นที่ของคุณ การติดต่อฝ่ายขายของ Dell ฝ่ายบริการทางเทคนิคหรือฝ่ายบริการลูกค้าเพื่อแจ้งปัญหา:

1. กรุณาเข้าไปที่เว็บไซต์ **support.dell.com**
2. เลือกประเภทบริการที่เกี่ยวข้อง
3. หากคุณไม่ใช่ลูกค้าในสหรัฐฯ ให้เลือกประเทศจากด้านล่าง หรือเลือก **All** เพื่อดูตัวเลือกเพิ่มเติม
4. เลือกลิงก์ของบริการหรือความช่วยเหลือที่ตรงกับความต้องการของคุณ