




# Instrukcja serwisowa Dell™ Vostro™ 1320

[Praca wewnątrz komputera](#)  
[Dodawanie i wymiana części](#)  
[Dane techniczne](#)  
[Diagnostyka](#)  
[Program konfiguracji systemu](#)

---

## Uwagi, przestrogi i ostrzeżenia

-  **UWAGA:** Słowo UWAGA wskazuje na ważną informację pozwalającą lepiej wykorzystać możliwości posiadanego komputera.
-  **PRZESTROGA:** Słowo PRZESTROGA informuje o sytuacjach, w których postępowanie niezgodne z instrukcjami może doprowadzić do uszkodzenia sprzętu lub utraty danych.
-  **OSTRZEŻENIE:** Słowo OSTRZEŻENIE informuje o sytuacjach, w których występuje ryzyko uszkodzenia sprzętu, śmierci lub obrażeń ciała.

Jeśli zakupiono komputer firmy Dell™ z serii n, żadne odniesienia do systemu operacyjnego Microsoft® Windows® zawarte w tym dokumencie nie mają zastosowania.

---

Informacje zawarte w tym dokumencie mogą zostać zmienione bez uprzedzenia.  
© 2009 Dell Inc. Wszelkie prawa zastrzeżone.

Powielanie niniejszych materiałów w jakikolwiek sposób bez pisemnej zgody firmy Dell Inc. jest surowo zabronione.

Znaki towarowe użyte w tym tekście: Dell, logo DELL, Vostro, Travellite, Wi-Fi Catcher i ExpressCharge są znakami towarowymi firmy Dell Inc.; Intel, Pentium, Celeron i Core są zastrzeżonymi znakami towarowymi firmy Intel Corporation; Bluetooth jest zastrzeżonym znakiem towarowym firmy Bluetooth SIG, Inc. wykorzystywanym przez Dell na podstawie licencji; TouchStrip jest znakiem towarowym firmy Zvetco Biometrics, LLC; Blu-ray Disc jest znakiem towarowym organizacji Blu-ray Disc Association; Microsoft, Windows, Windows Vista i przycisk startowy Windows Vista są znakami towarowymi lub zastrzeżonymi znakami towarowymi firmy Microsoft Corporation w Stanach Zjednoczonych i/lub innych krajach.

Tekst może zawierać także inne znaki i nazwy towarowe odnoszące się do podmiotów posiadających prawa do tych znaków i nazw lub do ich produktów. Firma Dell Inc. nie rości sobie żadnych praw do znaków i nazw towarowych innych niż jej własne.

Maj 2009 Wersja A00

[Powrót do spisu treści](#)

## Program konfiguracji systemu

Instrukcja serwisowa Dell™ Vostro™ 1320

- [Uruchamianie programu konfiguracji systemu](#)
- [Menu <F12>](#)

---

BIOS komputera lub program konfiguracji systemu pozwala na wykonanie następujących operacji:

- 1 Wywołanie programu konfiguracji systemu za pomocą klawisza <F2>
- 1 Przywołanie menu jednorazowego uruchomienia za pomocą klawisza <F12>

### Uruchamianie programu konfiguracji systemu

Naciśnij klawisz <F2>, aby uruchomić program konfiguracji systemu i zmienić ustawienia definiowane przez użytkownika. W przypadku problemów z uruchomieniem programu konfiguracji systemu za pomocą tego klawisza uruchom ponownie komputer i naciśnij klawisz <F2>, gdy zaświecą się diody LED klawiatury.

### Menu <F12>

Aby uzyskać dostęp do menu jednorazowego uruchomienia zawierającego listę właściwych urządzeń startowych, naciśnij klawisz <F12>, gdy wyświetlone zostanie logo firmy Dell. Urządzenia pojawiają się w menu uruchomienia, tylko jeśli są urządzeniami startowymi systemu.

- 1 Wewnętrzny dysk twardy
- 1 Napęd dysków CD/DVD/CD-RW
- 1 Zintegrowana karta sieciowa
- 1 Program konfiguracji systemu BIOS
- 1 Diagnostyka (uruchamia test Pre-boot System Assessment (PSA))

To menu jest przydatne podczas próby uruchomienia systemu z konkretnego urządzenia lub wywołania programu diagnostyki systemu. Korzystanie z menu uruchomienia nie powoduje zmiany kolejności uruchamiania zapisanej w systemie BIOS.

---

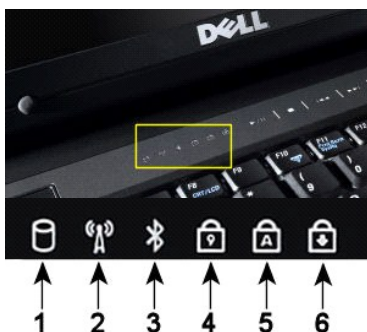
[Powrót do spisu treści](#)

## Diagnostyka

### Instrukcja serwisowa Dell™ Vostro™ 1320

- [Lampki stanu urządzeń](#)
- [Kody lampek diagnostycznych w przypadku błędów](#)
- [Kody lampki przycisku zasilania](#)

## Lampki stanu urządzeń



Lampki stanu urządzeń zlokalizowane na środku pokrywają zawiasów.

Jeżeli komputer jest podłączony do gniazdka elektrycznego, lampka działa w następujący sposób:

- 1 **Ciągle światło niebieskie** — trwa ładowanie akumulatora.
- 1 **Migające światło niebieskie** — akumulator jest prawie całkowicie naładowany.

Jeżeli komputer działa na akumulatorze, lampka działa w następujący sposób:

- 1 **Nie świeci się** — akumulator jest odpowiednio naładowany lub komputer jest wyłączony.
- 1 **Migające światło pomarańczowe** — niski poziom akumulatora.
- 1 **Ciągle światło pomarańczowe** — krytycznie niski poziom akumulatora.

1 — świeci się, gdy komputer odczytuje i zapisuje dane na dysku twardym.
<b>UWAGA:</b> Aby uniknąć utraty danych, nigdy nie wyłączaj komputera, gdy <b>lampka dysku twardego</b> świeci się.
2 — świeci się, gdy aktywna jest sieć bezprzewodowa.
3 — świeci się, gdy aktywna jest karta z technologią bezprzewodową Bluetooth®.
<b>UWAGA:</b> Karta z technologią bezprzewodową Bluetooth jest opcjonalna, więc lampka zaświeci się tylko wtedy, gdy karta została <b>zamówiona wraz z komputerem</b> . Dodatkowe informacje można znaleźć w dokumentacji dostarczonej z kartą.
Aby wyłączyć tylko funkcję technologii bezprzewodowej Bluetooth, należy prawym przyciskiem myszy kliknąć ikonę w panelu systemowym i kliknąć opcję <b>Disable Bluetooth Radio (Wyłącz radio Bluetooth)</b> .
4 — świeci się po włączeniu klawiatury numerycznej.
5 — świeci się po włączeniu funkcji pisania wielkimi literami.
6 — świeci się po włączeniu funkcji blokowania przewijania.

## Kody lampek diagnostycznych w przypadku błędów

Jeżeli komputer nie wykonuje autotestu POST podczas uruchamiania, należy sprawdzić wiele rzeczy:

1. Sprawdź, czy lampka zasilania komputera świeci się.
2. Jeśli lampka zasilania nie świeci się, upewnij się, że komputer jest podłączony do zasilania prądu zmiennego. Wyjmij [akumulator](#).
3. Jeżeli komputer jest włączony, ale nie jest wykonywany test POST, sprawdź, czy lampki stanu klawiatury migają, co oznacza pomyślny test POST, ale brak grafiki lub czy lampki stanu klawiatury świecą się kolejno, co oznacza problem systemowy.

Następująca tabela przedstawia możliwe kody lampek diagnostycznych, które mogą zaświecić się, gdy nie jest wykonywany test POST.

Wygląd	Opis	Zalecane czynności
<p><b>ŚWIECI-MIGA-MIGA</b></p>	Brak zainstalowanej pamięci SODIMM	<ol style="list-style-type: none"> <li>1. Zainstaluj obsługiwane moduły pamięci.</li> <li>2. Jeśli pamięć jest zainstalowana, wyjmij i ponownie podłącz w gnieździe każdy moduł z osobna.</li> <li>3. Wypróbuj sprawną pamięć z innego komputera lub wymień pamięć.</li> <li>4. Wymień płytę systemową.</li> </ol>
<p><b>MIGA-ŚWIECI-ŚWIECI</b></p>	Błąd płyty systemowej	<ol style="list-style-type: none"> <li>1. Wyjmij i ponownie podłącz procesor.</li> <li>2. Wymień płytę systemową.</li> <li>3. Wymień procesor.</li> </ol>
<p><b>MIGA-ŚWIECI-MIGA</b></p>	Błąd panelu LCD	<ol style="list-style-type: none"> <li>1. Odłącz i ponownie podłącz kabel LCD.</li> <li>2. Wymień panel LCD.</li> <li>3. Wymień kartę video/płytę systemową.</li> </ol>
<p><b>NIE ŚWIECI-MIGA-NIE ŚWIECI</b></p>		<ol style="list-style-type: none"> <li>1. Zainstaluj zgodne moduły pamięci.</li> </ol>

	Błąd zgodności pamięci	<ol style="list-style-type: none"> <li>2. Jeśli zainstalowane są dwa moduły, wyjmij jeden z nich i wykonaj test. Umieść drugi z modułów w tym samym gnieździe i wykonaj test. Przetestuj oba moduły w drugim gnieździe.</li> <li>3. Wymień pamięć.</li> <li>4. Wymień płytę systemową.</li> </ol>
ŚWIECI-MIGA-ŚWIECI		
	Wykryto pamięć, ale wystąpiły błędy	<ol style="list-style-type: none"> <li>1. Wyjmij i ponownie podłącz pamięć.</li> <li>2. Jeśli zainstalowane są dwa moduły, wyjmij jeden z nich i wykonaj test. Umieść drugi z modułów w tym samym gnieździe i wykonaj test. Przetestuj oba moduły w drugim gnieździe.</li> <li>3. Wymień pamięć.</li> <li>4. Wymień płytę systemową.</li> </ol>
NIE ŚWIECI-MIGA-MIGA		
	Błąd modemu	<ol style="list-style-type: none"> <li>1. Wyjmij i ponownie podłącz modem.</li> <li>2. Wymień modem.</li> <li>3. Wymień płytę systemową.</li> </ol>
MIGA-MIGA-MIGA		
	Błąd płyty systemowej	<ol style="list-style-type: none"> <li>1. Wymień płytę systemową.</li> </ol>
MIGA-MIGA-NIE ŚWIECI		
	Błąd pamięci Option ROM	<ol style="list-style-type: none"> <li>1. Wyjmij i ponownie podłącz urządzenie.</li> <li>2. Wymień urządzenie.</li> <li>3. Wymień płytę systemową.</li> </ol>
NIE ŚWIECI-ŚWIECI-NIE ŚWIECI		
	Błąd urządzenia pamięci masowej	<ol style="list-style-type: none"> <li>1. Odłącz i ponownie podłącz dysk twardy i napęd optyczny.</li> <li>2. Sprawdź poprawność działania komputera przy podłączonym tylko dysku twardym lub tylko napędzie optycznym.</li> <li>3. Wymień urządzenie powodujące wystąpienie błędu.</li> <li>4. Wymień płytę systemową.</li> </ol>
MIGA-MIGA-ŚWIECI		
	Błąd karty wideo	<ol style="list-style-type: none"> <li>1. Wymień płytę systemową.</li> </ol>

## Kody lampki przycisku zasilania

Dioda znajdująca się w przycisku zasilania w przedniej części komputera pulsuje lub świeci światłem ciągłym, sygnalizując pięć różnych stanów:

- 1 Nie świeci — system jest wyłączony (stan S5 lub wyłączenie mechaniczne (brak zasilania prądem zmiennym)).
- 1 Świeci ciągłym światłem bursztynowym — błąd systemowy, ale zasilanie jest włączone — normalny stan działania (S0).
- 1 Miga światłem bursztynowym — błąd systemowy, w tym awaria zasilacza (działa tylko +5VSB), awaria Vreg, brak lub uszkodzenie procesora.
- 1 Miga światłem zielonym — system znajduje się w stanie oszczędzania energii S1, S3 lub S4. (Częstotliwość pulsu wynosi 1Hz). Brak błędów.
- 1 Świeci ciągłym światłem zielonym — system jest w pełni funkcjonalny i jest w stanie S0 (włączonym).

[Powrót do spisu treści](#)

[Powrót do spisu treści](#)

## Dodawanie i wymiana podzespołów

Instrukcja serwisowa Dell™ Vostro™ 1320

- [Akumulator](#)
- [Dysk twardy](#)
- [Pamięć](#)
- [Radiator i procesor](#)
- [Pokrywa zawiasów](#)
- [Zestaw wyświetlacza](#)
- [Przetwornik wyświetlacza](#)
- [Panel wyświetlacza LCD](#)
- [Podpórka dłoni](#)
- [Wewnętrzna karta z technologią bezprzewodowa Bluetooth®](#)
- [Bateria pastylkowa](#)
- [Napęd optyczny](#)
- [Panel dostępu](#)
- [Wentylator](#)
- [Karta bezprzewodowej sieci lokalnej \(WLAN\)](#)
- [Klawiatura](#)
- [Osłona wyświetlacza](#)
- [Kamera](#)
- [Zawiasy zestawu wyświetlacza](#)
- [Czytnik linii papilarnych](#)
- [Płyta systemowa](#)
- [Zestaw głośników](#)

---



[Powrót do spisu treści](#)

[Powrót do spisu treści](#)

## Dane techniczne


### Instrukcja serwisowa Dell™ Vostro™ 1320

- [Procesory](#)
- [Informacje o systemie](#)
- [ExpressCard™](#)
- [Czytnik kart pamięci](#)
- [Pamięć](#)
- [Złącza](#)
- [Komunikacja](#)
- [Grafika](#)
- [Dźwięk](#)
- [Wyświetlacz](#)
- [Klawiatura](#)
- [Panel dotykowy](#)
- [Czytnik linii papilarnych](#)
- [Kamera](#)
- [Akumulator](#)
- [Zasilacz prądu zmiennego](#)
- [Cechy fizyczne](#)
- [Środowisko pracy](#)

 **UWAGA:** Oferty różnią się w zależności od regionów geograficznych. Aby uzyskać więcej informacji na temat konfiguracji komputera, należy kliknąć przycisk **Start**  (lub **Start** w systemie Windows XP) → **Pomoc i obsługa techniczna**, a następnie wybrać opcję wyświetlania informacji dotyczących komputera.

Procesor	
Typ procesora	Procesory Intel® Core™ 2 Duo
Pamięć podręczna L1	32 KB na instrukcję, 32 KB podręcznej pamięci danych na rdzeń
Pamięć podręczna L2	3 MB lub 6 MB współdzielonej pamięci
Częstotliwość magistrali zewnętrznej	1067 MHz

Informacje o systemie	
Systemowy zestaw układów scalonych	Zestaw układów scalonych Intel GM45 lub Intel PM45
Szerokość magistrali danych	64 bity
Szerokość magistrali DRAM	64 bity
Szerokość szyny adresowej procesora	36 bitów
Pamięć Flash EPROM	Interfejs SPI 32 Mbit
Magistrala PCI (tylko grafika dyskretna)	PCI Express x16

ExpressCard™	
 <b>UWAGA:</b> Gniazdo ExpressCard jest przeznaczone tylko do kart ExpressCard. Gniazdo NIE obsługuje kart typu PC Card.	
Złącze ExpressCard	Gniazdo kart ExpressCard (obsługuje interfejsy USB i PCIe)
Obsługiwane karty	34- i 54-milimetrowe karty ExpressCard

Czytnik kart pamięci	
Obsługiwane karty	SD, SDIO, SD HC, Mini SD (z adapterem) MMC, MMC+, Mini MMC (z adapterem)

Pamięć	
Złącze modułu pamięci	Dwa gniazda DIMM
Pojemność modułów pamięci	1 GB (jeden moduł DIMM), 2 GB (jeden lub dwa moduły DIMM), 3 GB (2 moduły DIMM), 4 GB (2 moduły DIMM)
Typ pamięci	Tylko pamięć DDR2 800 MHz bez funkcji ECC.
Minimalna pojemność pamięci	1024 MB (1 GB)
Maksymalna pojemność pamięci	4096 MB (4 GB)

<b>Złącza</b>	
Dźwięk	Złącze mikrofonu, stereofoniczne złącze słuchawek/głośników
Złącze IEEE 1394	Jedno złącze 4-stykowe
Stacja dokująca	Tylko opcjonalny replikator portu USB
Obsługa kart typu mini (wewnętrzne gniazda rozszerzeń)	Jedno dedykowane gniazdo na półwkowe karty typu mini dla sieci WLAN 1 dedykowane gniazdo na pełnowymiarowe karty typu mini dla sieci WPAN (Bluetooth® lub UWB) Gniazdo na pełnowymiarowe karty typu mini dla sieci WPAN może być także używane jako gniazdo pamięci podręcznej Intel Flash Cache
Modem	Opcjonalny zewnętrzny modem USB
Karta sieciowa	Złącze RJ-45
Złącza USB, USB PowerShare, eSATA	Cztery 4-stykowe złącza zgodne ze standardem USB 2.0
Grafika	VGA

<b>Komunikacja</b>	
Modem	Zewnętrzny (opcjonalny)
Karta sieciowa	10/100/1000 Ethernet LAN na płycie systemowej
Komunikacja bezprzewodowa	Półwkowa karta sieci WLAN typu mini, pełnowymiarowe karty WPAN typu mini, wsparcie bezprzewodowej technologii Bluetooth® i technologii UWB
Mobilny system szerokopasmowy	Brak.
System GPS	Brak.

<b>Grafika</b>	
Typ grafiki	Zintegrowana Dyskretna na płycie systemowej, z akceleracją sprzętową
Kontroler grafiki	Zintegrowana karta wideo: Mobile Intel GMA X4500 Dyskretna karta wideo: NVIDIA GeForce 9300M GS
Magistrala danych	Zintegrowana karta wideo lub karta wideo PCI-Express x16
Pamięć grafiki	Zintegrowana karta wideo: do 256 MB pamięci współdzielonej Dyskretna karta wideo: 256 MB dedykowanej pamięci
Wyjście wideo	Złącze wideo i uniwersalny DisplayPort

<b>Dźwięk</b>	
Rodzaj karty dźwiękowej	Dwukanałowy koder/dekoder dźwięku o wysokiej rozdzielczości
Kontroler audio	IDT 92HD71B5
Konwersja stereo	24-bitowa (stereo cyfrowo-analogowa) 24-bitowa (stereo analogowo-cyfrowa)
Interfejsy:	
Wewnętrzne	Wewnętrzny dźwięk wysokiej rozdzielczości
Zewnętrzny	Złącze wejścia mikrofonu, stereofoniczne złącze mini słuchawek/głośników
Głośnik	Jedno złącze na słuchawki o mocy 2 W i oporze 4 omów
Wzmacniacz głośników wewnętrznych	Kanał 1 W na 4 omy
Mikrofon wewnętrzny	Pojedynczy mikrofon cyfrowy
Regulacja głośności	Przyciski regulacji głośności

<b>Wyświetlacz</b>	
Typ (matryca aktywna TFT)	13,3 calowa WXGA z powłoką przeciwbłaskową CCFL 13,3 calowa WXGA TrueLife CCFL
Wymiary:	
Wysokość	178,8 mm
Szerokość	286,08 mm
Przekątna	337,82 mm
Maksymalna rozdzielczość	

WXGA	1280 x 800, 262 tysiące kolorów
WXGA TrueLife	1440 x 900, 262 tys. kolorów
Kąt rozwarcia	Od 0° (zamknięty) do 130°
Częstotliwość odświeżania	60 Hz
Kąty widzenia:	
W poziomie	±40° (WXGA) – typowy ±40° (WXGA z TrueLife)
Rozstaw pikseli	
WXGA	0,2235 mm

<b>Klawiatura</b>	
Liczba klawiszy	84 (USA i Kanada); 85 (Europa); 88 (Japonia)
Układ	QWERTY/AZERTY/Kanji
Rozmiar	Pełnowymiarowa (rozstaw klawiszy 19 mm)

<b>Panel dotykowy</b>	
Rozdzielczość X/Y (tryb tabletu graficznego)	240 cpi
Rozmiar	
Szerokość	Obszar aktywny czuły na dotyk 73,0 mm
Wysokość	42,9 mm kształt prostokątny

<b>Czytnik linii papilarnych (opcjonalny)</b>	
Typ	Czujnik paskowy UPEK TCS3 TouchStrip™ z aktywną, pojemnościową technologią wykrywania pikseli CMOS

<b>Kamera (opcjonalna)</b>	
Rozdzielczość	640 x 480 pikseli (VGA)

<b>Akumulator</b>	
Typ	
12-ogniowy akumulator pryzmatyczny litowo-jonowy	84 Wh
9-ogniowy akumulator litowo-jonowy	85 Wh
6-ogniowy akumulator litowo-jonowy:	56 Wh
4-ogniowy akumulator litowo-jonowy	35 Wh
Wymiary:	
Głębokość	
4- lub 6-ogniowy akumulator litowo-jonowy	206 mm
9-ogniowy akumulator litowo-jonowy	93,3 mm
12-ogniowy akumulator litowo-jonowy	14,48 mm
Wysokość	
4- lub 6-ogniowy akumulator litowo-jonowy	19,8 mm
9-ogniowy akumulator litowo-jonowy	22,3 mm
12-ogniowy akumulator litowo-jonowy	217,24 mm
Szerokość	
4- lub 6-ogniowy akumulator litowo-jonowy	47,0 mm
9-ogniowy akumulator litowo-jonowy	68,98 mm
12-ogniowy akumulator litowo-jonowy	322,17 mm
Waga	
4-ogniowy akumulator litowo-jonowy	0,24 kg
6-ogniowy akumulator litowo-jonowy:	0,33 kg
9-ogniowy akumulator litowo-jonowy	0,51 kg
12-ogniowy akumulator litowo-jonowy	0,85 kg



<b>Napięcie</b>	
4-ogniowy akumulator litowo-jonowy	Prąd stały 14,8 V
6- lub 9-ogniowy akumulator litowo-jonowy	Prąd stały 11,1 V
12-ogniowy akumulator litowo-jonowy	Prąd stały 14,8 V
Czas ładowania (przybliżony)	
Komputer wyłączony	
6-ogniowy akumulator litowo-jonowy:	Ok. 1 godz. do 80% pojemności Ok. 2 godz. do 100% pojemności
Czas pracy	Zależy od warunków pracy; w pewnych warunkach wysokiego zużycia energii może być znacznie krótszy
Żywotność (w przybliżeniu)	1 rok
Zakres temperatur	
W trakcie pracy	Od 0°C do 40°C
Przechowywanie	Od -10°C do 65°C
Bateria pastylkowa	CR-2032

<b>Zasilacz prądu przemiennego</b>	
Napięcie wejściowe	100-240 V, prąd zmienny
Prąd wejściowy (maksymalny)	1,5 A
Częstotliwość wejściowa	50-60 Hz
Zakres temperatur:	
W trakcie pracy	Od 0° do 35°C
Przechowywanie	Od -40 do 65°C
Zasilacz podręczny prądu zmiennego PA-12 65 W:	
Napięcie wyjściowe	Prąd stały 19,5 V
Prąd wyjściowy	3,34 A
Wysokość	15 mm
Szerokość	66 mm
Głębokość	127 mm
Waga	0,29 kg
Zasilacz prądu zmiennego PA-10 90 W z serii D:	
Napięcie wyjściowe	Prąd stały 19,5 V
Prąd wyjściowy	4,62 A
Wysokość	32 mm
Szerokość	60 mm
Głębokość	140 mm
Waga	0,425 kg
Zasilacz prądu zmiennego PA-3E 90 z serii E:	
Napięcie wyjściowe	Prąd stały 19,5 V
Prąd wyjściowy	4,62 A
Wysokość	15 mm
Szerokość	70 mm
Głębokość	147 mm
Waga	0,345 kg

<b>Cechy fizyczne</b>	
Wysokość	27-31 mm
Szerokość	335 mm
Głębokość	238 mm
Waga	1,95 kg

<b>Środowisko pracy</b>	
Zakres temperatur:	
W trakcie pracy	Od 0° do 35°C
Przechowywanie	Od -40 do 65°C
Wilgotność względna (maksymalna):	

W trakcie pracy	Od 10% do 90% bez kondensacji
Przechowywanie	Od 5% do 95% bez kondensacji
Maksymalne wibracje (z wykorzystaniem spektrum losowych wibracji symulujących środowisko użytkownika):	
W trakcie pracy	0,66 GRMS
Przechowywanie	1,3 GRMS
Maksymalny wstrząs (mierzony dla dysku twardego z zaparkowanymi głowicami i impulsu pół-sinusoidalnego o długości 2 ms):	
W trakcie pracy	143 G
Przechowywanie	163 G
Wysokość nad poziomem morza (maksymalna):	
W trakcie pracy	Od -15,2 do 3048 m
Przechowywanie	Od -15,2 do 3048 m
Poziom zanieczyszczenia powietrza	G2 lub niższy, wg definicji w ANSI/ISA-S71.04-1985

---

[Powrót do spisu treści](#)

[Powrót do spisu treści](#)

## Akumulator

Instrukcja serwisowa Dell™ Vostro™ 1320

**⚠ OSTRZEŻENIE:** Przed przystąpieniem do pracy wewnątrz komputera należy zapoznać się z instrukcjami dotyczącymi bezpieczeństwa dostarczonymi z komputerem. Więcej informacji o zasadach bezpieczeństwa znajduje się na stronie dotyczącej przestrzegania przepisów pod adresem: [www.dell.com/regulatory\\_compliance](http://www.dell.com/regulatory_compliance).

### Wymowanie akumulatora



1. Postępuj zgodnie z procedurami opisanymi w części [Przed rozpoczęciem pracy wewnątrz komputera](#).



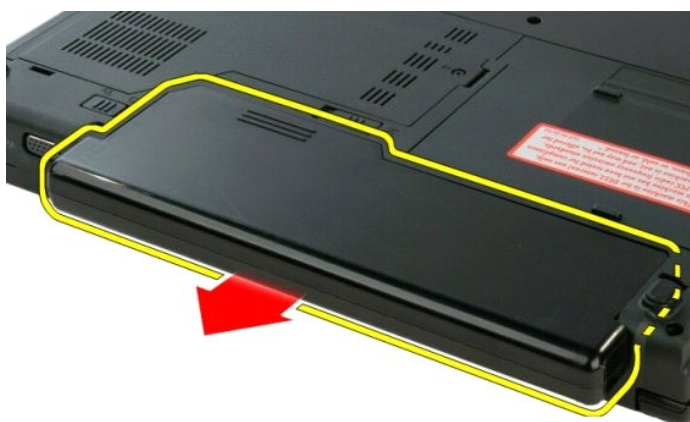
2. Odsuń od akumulatora zatrzask blokady akumulatora znajdujący się z lewej strony.



3. Przesuń w prawo zatrzask akumulatora znajdujący się na środku.



4. Przesuń akumulator w kierunku tylnej części komputera i wyjmij go.



[Powrót do spisu treści](#)

## Bateria pastylkowa

Instrukcja serwisowa Dell™ Vostro™ 1320

**⚠ OSTRZEŻENIE:** Przed przystąpieniem do pracy wewnątrz komputera należy zapoznać się z instrukcjami dotyczącymi bezpieczeństwa dostarczonymi z komputerem. Więcej informacji o zasadach bezpieczeństwa znajduje się na stronie dotyczącej przestrzegania przepisów pod adresem: [www.dell.com/regulatory\\_compliance](http://www.dell.com/regulatory_compliance).

### Wyjmowanie baterii pastylkowej



1. Postępuj zgodnie z procedurami opisanymi w części [Przed rozpoczęciem pracy wewnątrz komputera](#).
2. Wyjmij [akumulator](#) z komputera.
3. Wyjmij [dysk twardy](#) z komputera.
4. Wyjmij [napęd optyczny](#) z komputera.
5. Wyjmij [karty sieci WLAN](#) z komputera.
6. Wyjmij [wentylator](#) z komputera.
7. Wyjmij wszelkie karty typu ExpressCard z komputera.
8. Zdejmij [pokrywe zawiasów](#) z komputera.
9. Wyjmij [klawiaturę](#) z komputera.
10. Wyjmij [zestaw wyświetlacza](#) z komputera.
11. Wyjmij [podpórke dłoni](#) z komputera.
12. Wyjmij [płyte systemową](#) z komputera.



13. Włóż rysik do gniazda i delikatnie podważ baterię pastylkową.



14. Wyjmij baterię pastylkową.



---

[Powrót do spisu treści](#)



[Powrót do spisu treści](#)

## Ośłona wyświetlacza

Instrukcja serwisowa Dell™ Vostro™ 1320

**⚠ OSTRZEŻENIE:** Przed przystąpieniem do pracy wewnątrz komputera należy zapoznać się z instrukcjami dotyczącymi bezpieczeństwa dostarczonymi z komputerem. Więcej informacji o zasadach bezpieczeństwa znajduje się na stronie dotyczącej przestrzegania przepisów pod adresem: [www.dell.com/regulatory\\_compliance](http://www.dell.com/regulatory_compliance).

### Zdejmowanie osłony wyświetlacza



1. Postępuj zgodnie z procedurami opisanymi w części [Przed rozpoczęciem pracy wewnątrz komputera](#).
2. Wyjmij [zestaw wyświetlacza](#) z komputera.



3. Zdejmij sześć gumowych pokryw śrub z osłony wyświetlacza.



4. Wykręć sześć śrub mocujących osłonę do zespołu wyświetlacza.



5. Zdejmij osłonę z zestawu wyświetlacza.



---

[Powrót do spisu treści](#)



[Powrót do spisu treści](#)

## Kamera

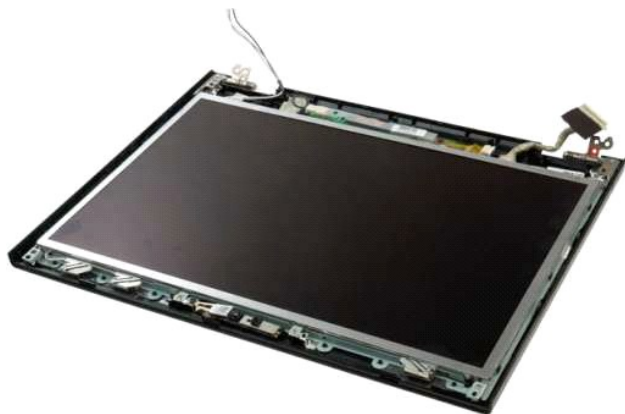
### Instrukcja serwisowa Dell™ Vostro™ 1320

**⚠ OSTRZEŻENIE:** Przed przystąpieniem do pracy wewnątrz komputera należy zapoznać się z instrukcjami dotyczącymi bezpieczeństwa dostarczonymi z komputerem. Więcej informacji o zasadach bezpieczeństwa znajduje się na stronie dotyczącej przestrzegania przepisów pod adresem: [www.dell.com/regulatory\\_compliance](http://www.dell.com/regulatory_compliance).

## Wyjmowanie kamery



1. Postępuj zgodnie z procedurami opisanymi w części [Przed rozpoczęciem pracy wewnątrz komputera](#).
2. Wyjmij [zestaw wyświetlacza](#) z komputera.
3. Zdejmij [osłone wyświetlacza](#) z zestawu wyświetlacza.
4. Wyjmij [przetwornik wyświetlacza](#) z zestawu wyświetlacza.



5. Wykręć śrubę mocującą kamerę do zestawu wyświetlacza.



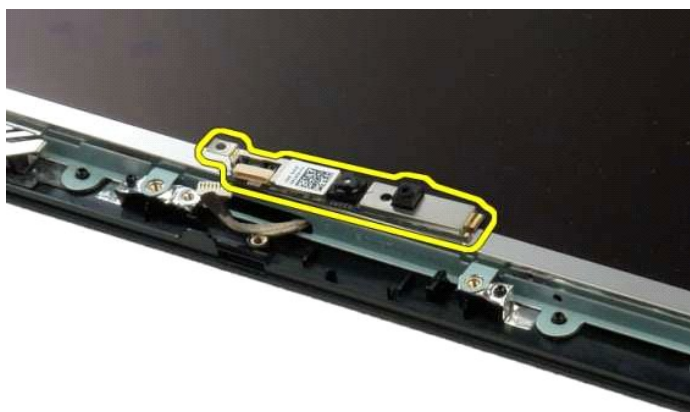
6. Wyjmij kamerę z gniazda.



7. Odłącz kabel danych kamery wyświetlacza.



8. Wyjmij kamerę wyświetlacza z zestawu wyświetlacza.





---

[Powrót do spisu treści](#)

[Powrót do spisu treści](#)

## Zawiasy zestawu wyświetlacza

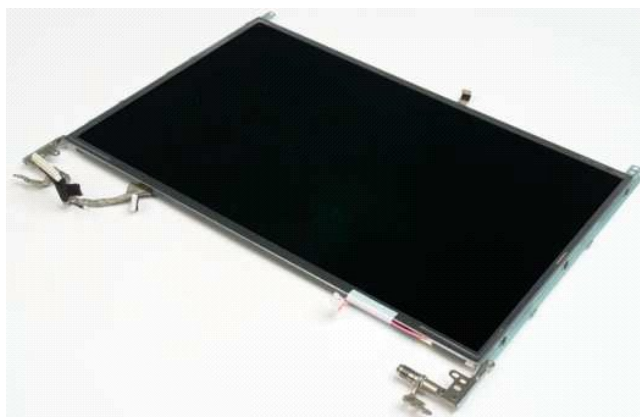
Instrukcja serwisowa Dell™ Vostro™ 1320

**⚠ OSTRZEŻENIE:** Przed przystąpieniem do pracy wewnątrz komputera należy zapoznać się z instrukcjami dotyczącymi bezpieczeństwa dostarczonymi z komputerem. Więcej informacji o zasadach bezpieczeństwa znajduje się na stronie dotyczącej przestrzegania przepisów pod adresem: [www.dell.com/regulatory\\_compliance](http://www.dell.com/regulatory_compliance).

### Wymowanie zawiasów zestawu wyświetlacza



1. Postępuj zgodnie z procedurami opisanymi w części [Przed rozpoczęciem pracy wewnątrz komputera](#).
2. Wyjmij [zestaw wyświetlacza](#) z komputera.
3. Zdejmij [osłone wyświetlacza](#) z zestawu wyświetlacza.
4. Wyjmij [przetwornik wyświetlacza](#) z zestawu wyświetlacza.
5. Wyjmij [panel wyświetlacza LCD](#) z zestawu wyświetlacza.



6. Wykręć sześć śrub mocujących zawiasy do zestawu panelu wyświetlacza.



7. Wyjmij zawiasy z zestawu panelu wyświetlacza.



---

[Powrót do spisu treści](#)

[Powrót do spisu treści](#)

## Przetwornik wyświetlacza

Instrukcja serwisowa Dell™ Vostro™ 1320

**⚠ OSTRZEŻENIE:** Przed przystąpieniem do pracy wewnątrz komputera należy zapoznać się z instrukcjami dotyczącymi bezpieczeństwa dostarczonymi z komputerem. Więcej informacji o zasadach bezpieczeństwa znajduje się na stronie dotyczącej przestrzegania przepisów pod adresem: [www.dell.com/regulatory\\_compliance](http://www.dell.com/regulatory_compliance).

### Wymowanie przetwornika wyświetlacza



1. Postępuj zgodnie z procedurami opisanymi w części [Przed rozpoczęciem pracy wewnątrz komputera](#).
2. Wyjmij [zestaw wyświetlacza](#) z komputera.
3. Wyjmij [osłone wyświetlacza](#) z komputera.



4. Wykręć śrubę mocującą przetwornik wyświetlacza do zestawu wyświetlacza.



5. Odłącz kabel zasilania przetwornika od zestawu wyświetlacza.



6. Odłącz kabel danych przetwornika od zestawu wyświetlacza.



7. Wyjmij przetwornik wyświetlacza z zestawu wyświetlacza.







---

[Powrót do spisu treści](#)



[Powrót do spisu treści](#)

## Panel wyświetlacza LCD

Instrukcja serwisowa Dell™ Vostro™ 1320

**⚠ OSTRZEŻENIE:** Przed przystąpieniem do pracy wewnątrz komputera należy zapoznać się z instrukcjami dotyczącymi bezpieczeństwa dostarczonymi z komputerem. Więcej informacji o zasadach bezpieczeństwa znajduje się na stronie dotyczącej przestrzegania przepisów pod adresem: [www.dell.com/regulatory\\_compliance](http://www.dell.com/regulatory_compliance).

### Wymowanie panelu wyświetlacza LCD



1. Postępuj zgodnie z procedurami opisanymi w części [Przed rozpoczęciem pracy wewnątrz komputera](#).
2. Wymij [zestaw wyświetlacza](#) z komputera.
3. Zdejmij [osłone wyświetlacza](#) z zestawu wyświetlacza.



4. Wykręć dwie śruby mocujące panel wyświetlacza LCD do zestawu wyświetlacza.



5. Odlącz kabel zasilania od zestawu wyświetlacza.



6. Odłącz kabel danych od zestawu wyświetlacza.



7. Wyjmij panel wyświetlacza LCD z zestawu wyświetlacza.





---

[Powrót do spisu treści](#)

[Powrót do spisu treści](#)

## Zestaw wyświetlacza

Instrukcja serwisowa Dell™ Vostro™ 1320

**⚠ OSTRZEŻENIE:** Przed przystąpieniem do pracy wewnątrz komputera należy zapoznać się z instrukcjami dotyczącymi bezpieczeństwa dostarczonymi z komputerem. Więcej informacji o zasadach bezpieczeństwa znajduje się na stronie dotyczącej przestrzegania przepisów pod adresem: [www.dell.com/regulatory\\_compliance](http://www.dell.com/regulatory_compliance).

### Wymowanie zestawu wyświetlacza



1. Postępuj zgodnie z procedurami opisanymi w części [Przed rozpoczęciem pracy wewnątrz komputera](#).
2. Wyjmij [akumulator](#) z komputera.
3. Wyjmij [dysk twardy](#) z komputera.
4. Wyjmij [karty sieci WLAN](#) z komputera.
5. Zdejmij [pokrywe zawiasów](#) z komputera.
6. Wyjmij [klawiaturę](#) z komputera.



7. Odłącz kable antenowe od karty sieci WLAN.



8. Przeciągnij kable antenowe przez płytę systemową.



9. Odłącz kabel danych wyświetlacza od płyty systemowej.



10. Wykręć i wyjmij z komputera śrubę uziemiającą wyświetlacza.



11. Wykręć cztery śruby mocujące zestaw wyświetlacza do podstawy komputera.





12. Unieś zestaw wyświetlacza i wyjmij go z komputera.



---

[Powrót do spisu treści](#)

[Powrót do spisu treści](#)

## Wentylator

Instrukcja serwisowa Dell™ Vostro™ 1320

**⚠ OSTRZEŻENIE:** Przed przystąpieniem do pracy wewnątrz komputera należy zapoznać się z instrukcjami dotyczącymi bezpieczeństwa dostarczonymi z komputerem. Więcej informacji o zasadach bezpieczeństwa znajduje się na stronie dotyczącej przestrzegania przepisów pod adresem: [www.dell.com/regulatory\\_compliance](http://www.dell.com/regulatory_compliance).

### Wymowanie wentylatora



1. Postępuj zgodnie z procedurami opisanymi w części [Przed rozpoczęciem pracy wewnątrz komputera](#).
2. Wyjmij [akumulator](#) z komputera.
3. Wyjmij [panel dostępu](#) z komputera.



4. Odłącz kabel wentylatora od płyty systemowej.



5. Wykręć dwie śruby mocujące wentylator do komputera.



6. Unieś wentylator i wyjmij go z komputera.



---

[Powrót do spisu treści](#)



[Powrót do spisu treści](#)

## Czytnik linii papilarnych

Instrukcja serwisowa Dell™ Vostro™ 1320

**⚠ OSTRZEŻENIE:** Przed przystąpieniem do pracy wewnątrz komputera należy zapoznać się z instrukcjami dotyczącymi bezpieczeństwa dostarczonymi z komputerem. Więcej informacji o zasadach bezpieczeństwa znajduje się na stronie dotyczącej przestrzegania przepisów pod adresem: [www.dell.com/regulatory\\_compliance](http://www.dell.com/regulatory_compliance).

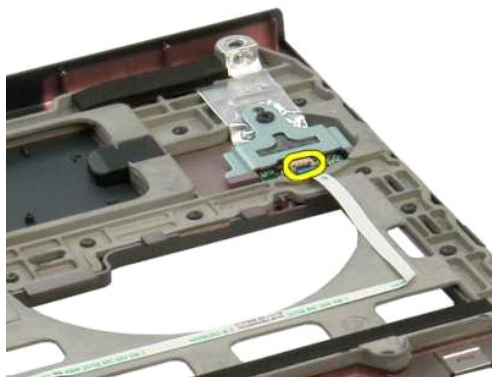
### Wyjmowanie czytnika linii papilarnych



1. Postępuj zgodnie z procedurami opisanymi w części [Przed rozpoczęciem pracy wewnątrz komputera](#).
2. Wyjmij [akumulator](#) z komputera.
3. Wyjmij [dysk twardy](#) z komputera.
4. Wyjmij [karty sieci WLAN](#) z komputera.
5. Wyjmij [wentylator](#) z komputera.
6. Wyjmij wszelkie karty typu ExpressCard z komputera.
7. Zdejmij [pokrywe zawiasów](#) z komputera.
8. Wyjmij [klawiaturę](#) z komputera.
9. Wyjmij [zestaw wyświetlacza](#) z komputera.
10. Wyjmij [podpórke dno](#) z komputera.



11. Otwórz zacisk zabezpieczający kabel czytnika linii papilarnych.



12. Wyjmij kabel czytnika linii papilarnych.



13. Wykręć śrubę mocującą wspornik czytnika linii papilarnych do obudowy komputera.



14. Wyjmij wspornik czytnika linii papilarnych.



15. Wyjmij czytnik linii papilarnych z podpórki dłoni.





---

[Powrót do spisu treści](#)

[Powrót do spisu treści](#)

## Pokrywa zawiasów

Instrukcja serwisowa Dell™ Vostro™ 1320

**⚠ OSTRZEŻENIE:** Przed przystąpieniem do pracy wewnątrz komputera należy zapoznać się z instrukcjami dotyczącymi bezpieczeństwa dostarczonymi z komputerem. Więcej informacji o zasadach bezpieczeństwa znajduje się na stronie dotyczącej przestrzegania przepisów pod adresem: [www.dell.com/regulatory\\_compliance](http://www.dell.com/regulatory_compliance).

### Wymowanie pokrywy zawiasów



1. Postępuj zgodnie z procedurami opisanymi w części [Przed rozpoczęciem pracy wewnątrz komputera](#).
2. Wyjmij [akumulator](#) z komputera.



3. Podważ delikatnie tylną część pokrywy zawiasów z podstawy komputera za pomocą plastikowego rysika.



4. Oddziel pokrywę zawiasów z podstawy komputera, rozpoczynając od prawej strony.



5. Kontynuuj oddzielanie pokrywy zawiasów od komputera od strony prawej do lewej, a następnie wyjmij ją.



---

[Powrót do spisu treści](#)



[Powrót do spisu treści](#)

## Dysk twardy

Instrukcja serwisowa Dell™ Vostro™ 1320

- ⚠ OSTRZEŻENIE:** Przed przystąpieniem do pracy wewnątrz komputera należy zapoznać się z instrukcjami dotyczącymi bezpieczeństwa dostarczonymi z komputerem. Więcej informacji o zasadach bezpieczeństwa znajduje się na stronie dotyczącej przestrzegania przepisów pod adresem: [www.dell.com/regulatory\\_compliance](http://www.dell.com/regulatory_compliance).

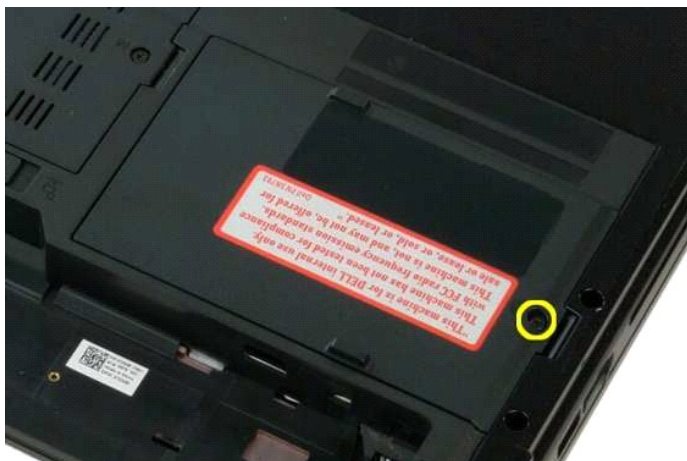
### Wymowanie dysku twardego



1. Postępuj zgodnie z procedurami opisanymi w części [Przed rozpoczęciem pracy wewnątrz komputera](#).
2. Wyjmij [akumulator](#) z komputera.



3. Wykręć śrubę mocującą panel dostępu do dysku twardego do podstawy komputera.



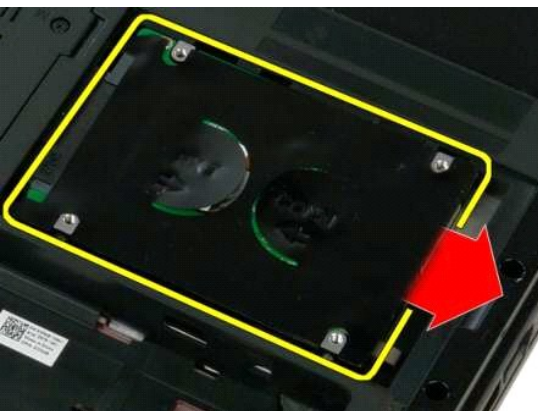
4. Unieś panel dostępu do dysku twardego.



5. Wyjmij panel dostępu do dysku twardego z komputera.



6. Przesuń dysk twardy w kierunku prawej strony komputera w celu zwolnienia napędu ze złącza.



7. Unieś dysk twardy i wyjmij go z komputera.



---

[Powrót do spisu treści](#)



[Powrót do spisu treści](#)

## Klawiatura

Instrukcja serwisowa Dell™ Vostro™ 1320

**⚠ OSTRZEŻENIE:** Przed przystąpieniem do pracy wewnątrz komputera należy zapoznać się z instrukcjami dotyczącymi bezpieczeństwa dostarczonymi z komputerem. Więcej informacji o zasadach bezpieczeństwa znajduje się na stronie dotyczącej przestrzegania przepisów pod adresem: [www.dell.com/regulatory\\_compliance](http://www.dell.com/regulatory_compliance).

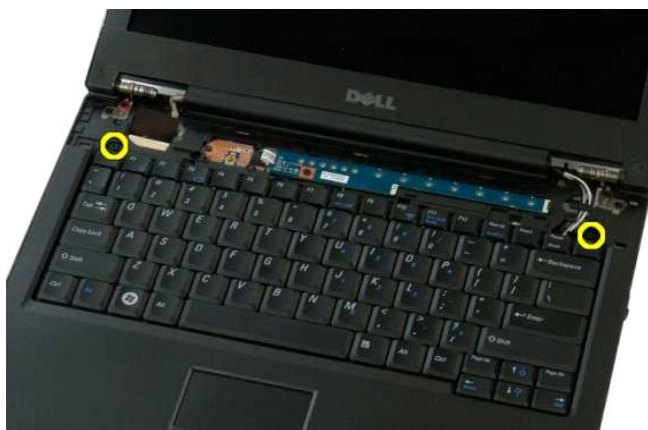
### Wyjmowanie klawiatury



1. Postępuj zgodnie z procedurami opisanymi w części [Przed rozpoczęciem pracy wewnątrz komputera](#).
2. Wyjmij [akumulator](#) z komputera.
3. Zdejmij [pokrywe zawiasów](#) z komputera.



4. Wykręć dwie śruby mocujące klawiaturę do komputera.



5. Unieś nieco tylną krawędź klawiatury i przesun klawiaturę w kierunku tylnej części komputera.



6. Otwórz zacisk kabla danych klawiatury w celu zwolnienia przewodu płaskiego.



7. Wyjmij kabel danych klawiatury z zacisku.



8. Wyjmij klawiaturę z komputera.



---

[Powrót do spisu treści](#)

[Powrót do spisu treści](#)

## Pamięć

### Instrukcja serwisowa Dell™ Vostro™ 1320

**⚠ OSTRZEŻENIE:** Przed przystąpieniem do pracy wewnątrz komputera należy zapoznać się z instrukcjami dotyczącymi bezpieczeństwa dostarczonymi z komputerem. Więcej informacji o zasadach bezpieczeństwa znajduje się na stronie dotyczącej przestrzegania przepisów pod adresem: [www.dell.com/regulatory\\_compliance](http://www.dell.com/regulatory_compliance).

### Wymywanie modułów pamięci



**⚠ UWAGA:** DIMM A jest modulem znajdującym się najbliżej płyty systemowej. Nie można wyjąć modułu DIMM A zanim nie zostanie wyjęty moduł DIMM B. Jeżeli zainstalowany jest tylko 1 moduł DIMM, zawsze powinien być on zainstalowany w gnieździe DIMM A. Jeśli zainstalowano tylko 1 moduł DIMM, przeniesienie modułu pamięci z gniazda DIMM A do DIMM B dezaktywuje AMT (jeśli jest aktywny).

1. Postępuj zgodnie z procedurami opisanymi w części [Przed rozpoczęciem pracy wewnątrz komputera](#).
2. Wyjmij [akumulator](#) z komputera.
3. Wyjmij [panel dostępu](#) z komputera.



4. Dla każdego modułu pamięci znajdującego się w komputerze ostrożnie rozciągaj palcami zaciski mocujące po obu stronach złącza modułu pamięci aż do momentu, gdy moduł pamięci odskoczy.





5. Wyjmij moduł pamięci z gniazda.



---

[Powrót do spisu treści](#)

[Powrót do spisu treści](#)

## Napęd optyczny

Instrukcja serwisowa Dell™ Vostro™ 1320

**⚠ OSTRZEŻENIE:** Przed przystąpieniem do pracy wewnątrz komputera należy zapoznać się z instrukcjami dotyczącymi bezpieczeństwa dostarczonymi z komputerem. Więcej informacji o zasadach bezpieczeństwa znajduje się na stronie dotyczącej przestrzegania przepisów pod adresem: [www.dell.com/regulatory\\_compliance](http://www.dell.com/regulatory_compliance).

### Wyjmowanie napędu optycznego



1. Postępuj zgodnie z procedurami opisanymi w części [Przed rozpoczęciem pracy wewnątrz komputera](#).
2. Wyjmij [akumulator](#) z komputera.



3. Wykręć śrubę mocującą napęd optyczny.



4. Włóż plastikowy rysik do wycięcia i wysuń nieco napęd optyczny z komputera.



5. Wyjmij napęd optyczny z komputera.



---

[Powrót do spisu treści](#)

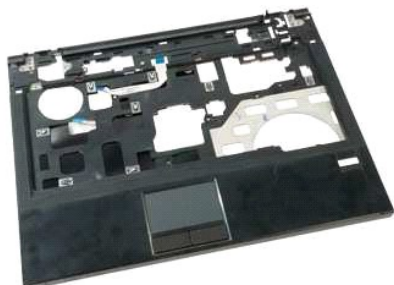
[Powrót do spisu treści](#)

## Podpórka dłoni

Instrukcja serwisowa Dell™ Vostro™ 1320

**⚠ OSTRZEŻENIE:** Przed przystąpieniem do pracy wewnątrz komputera należy zapoznać się z instrukcjami dotyczącymi bezpieczeństwa dostarczonymi z komputerem. Więcej informacji o zasadach bezpieczeństwa znajduje się na stronie dotyczącej przestrzegania przepisów pod adresem: [www.dell.com/regulatory\\_compliance](http://www.dell.com/regulatory_compliance).

### Wymowanie podpórki dłoni



1. Postępuj zgodnie z procedurami opisanymi w części [Przed rozpoczęciem pracy wewnątrz komputera](#).
2. Wyjmij [akumulator](#) z komputera.
3. Wyjmij [panel dostępu](#) z komputera.
4. Wyjmij [radiator](#) z komputera.
5. Zdejmij [pokrywe zawiasów](#) z komputera.
6. Wyjmij [dysk twardy](#) z komputera.
7. Wyjmij [napęd optyczny](#) z komputera.
8. Wyjmij [zestaw wyświetlacza](#) z komputera.



9. Wykręć trzynaście śrub mocujących podpórkę dłoni do podstawy komputera.

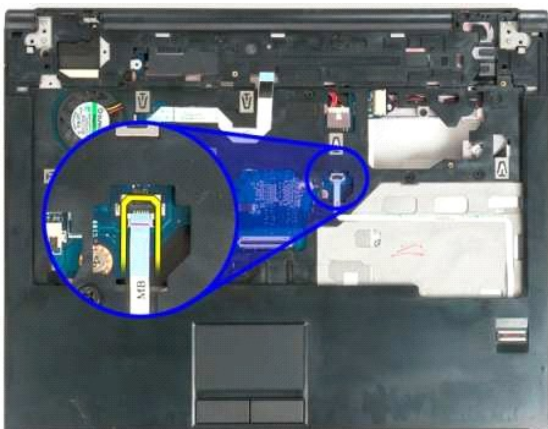




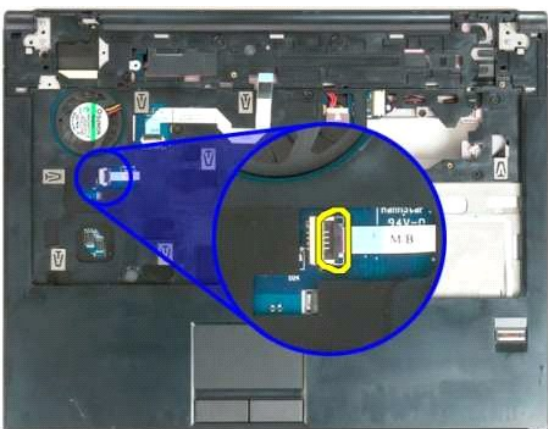
10. Odwróć komputer i zwolnij zacisk kabla danych czytnika linii papilarnych.



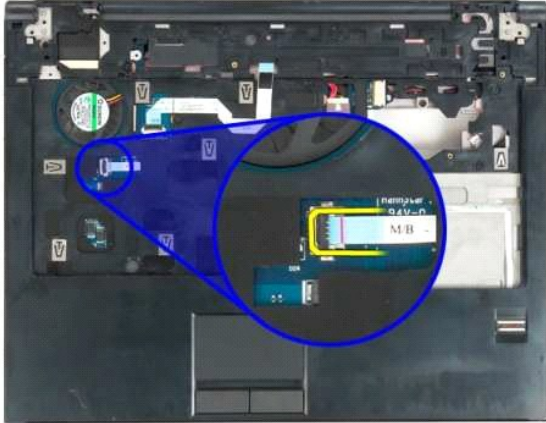
11. Wyjmij kabel danych czytnika linii papilarnych z zacisku.



12. Zwolnij zacisk kabla danych panelu dotykowego.



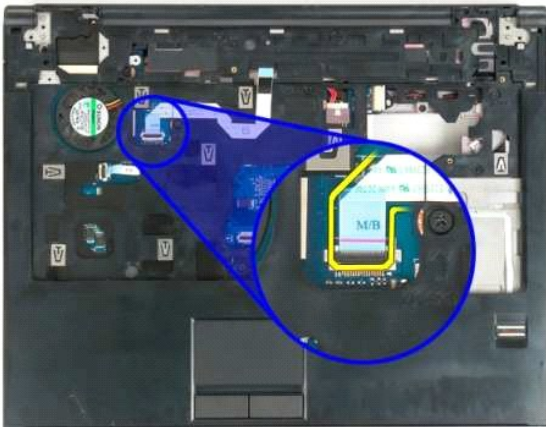
13. Wyjmij kabel danych panelu dotykowego z zacisku.



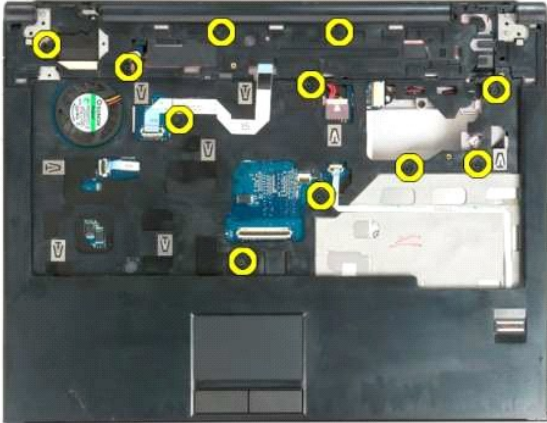
14. Zwolnij zacisk kabla danych płyty przycisków multimediiów.



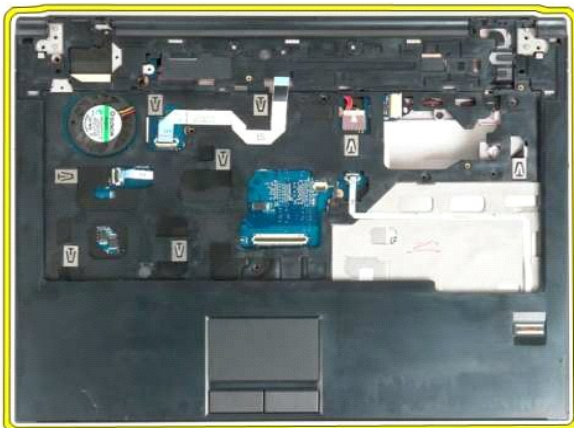
15. Wyjmij kabel danych płyty przycisków multimediiów z zacisku.



16. Wykręć jedenaście śrub mocujących podpórkę dłoni do górnej części komputera.



17. Wyjmij podpórkę dłoni z komputera.



---

[Powrót do spisu treści](#)

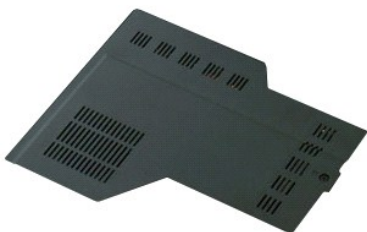
[Powrót do spisu treści](#)

## Panel dostępu

Instrukcja serwisowa Dell™ Vostro™ 1320

**⚠ OSTRZEŻENIE:** Przed przystąpieniem do pracy wewnątrz komputera należy zapoznać się z instrukcjami dotyczącymi bezpieczeństwa dostarczonymi z komputerem. Więcej informacji o zasadach bezpieczeństwa znajduje się na stronie dotyczącej przestrzegania przepisów pod adresem: [www.dell.com/regulatory\\_compliance](http://www.dell.com/regulatory_compliance).

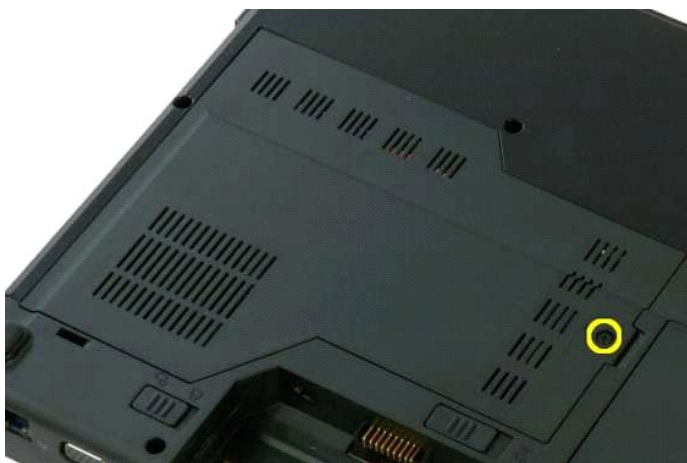
### Wyjmowanie panelu dostępu



1. Postępuj zgodnie z procedurami opisanymi w części [Przed rozpoczęciem pracy wewnątrz komputera](#).
2. Wyjmij [akumulator](#) z komputera.

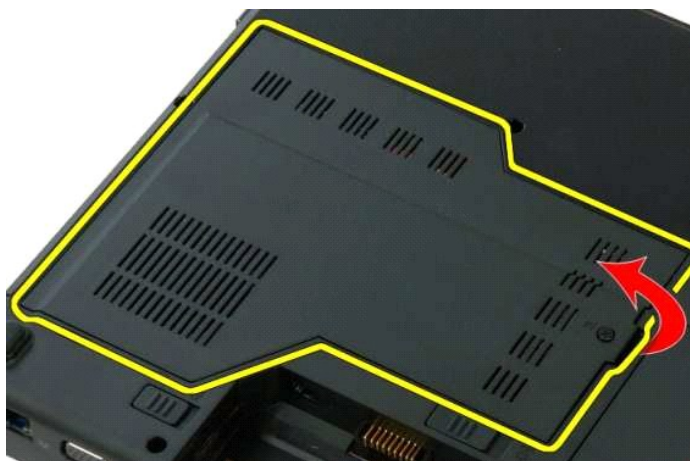


3. Wykręć śrubę mocującą panel dostępu do komputera.

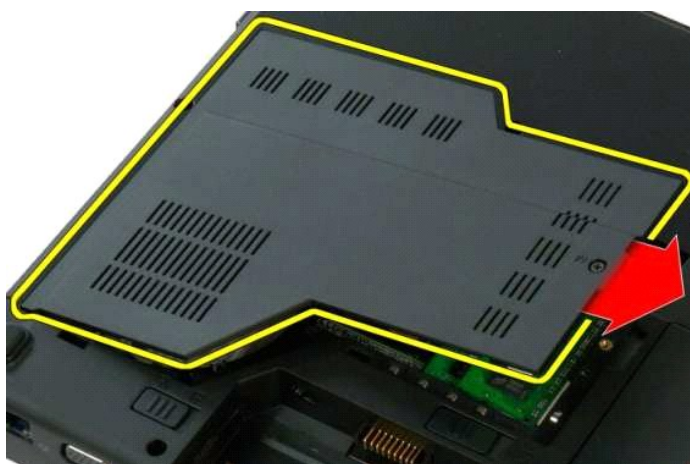


4. Przesuń panel dostępu w kierunku przedniej części komputera.





5. Wyjmij panel dostępu.



---

[Powrót do spisu treści](#)

[Powrót do spisu treści](#)

## Radiator i procesor

Instrukcja serwisowa Dell™ Vostro™ 1320

**⚠ OSTRZEŻENIE:** Przed przystąpieniem do pracy wewnątrz komputera należy zapoznać się z instrukcjami dotyczącymi bezpieczeństwa dostarczonymi z komputerem. Więcej informacji o zasadach bezpieczeństwa znajduje się na stronie dotyczącej przestrzegania przepisów pod adresem: [www.dell.com/regulatory\\_compliance](http://www.dell.com/regulatory_compliance).

### Wyjmowanie radiatora i procesora



1. Postępuj zgodnie z procedurami opisanymi w części [Przed rozpoczęciem pracy wewnątrz komputera](#).
2. Wyjmij [akumulator](#) z komputera.
3. Wyjmij [panel dostępu](#) z komputera.
4. Wyjmij [wentylator](#) z komputera.



5. Wykręć cztery śruby mocujące radiator do płyty systemowej.



6. Unieś krawędź radiatora, która znajduje się najbliżej środka komputera.





7. Przesuń radiator w kierunku środkowej części komputera, a następnie unieś go i wyjmij z komputera.



8. Za pomocą płaskiego śrubokrętu odkręć śrubę procesora w kierunku przeciwnym do ruchu wskazówek zegara..



9. Wyjmij procesor z gniazda, uważając, aby nie zgiąć żadnego ze styków.



---

[Powrót do spisu treści](#)

[Powrót do spisu treści](#)

## Zestaw głośników

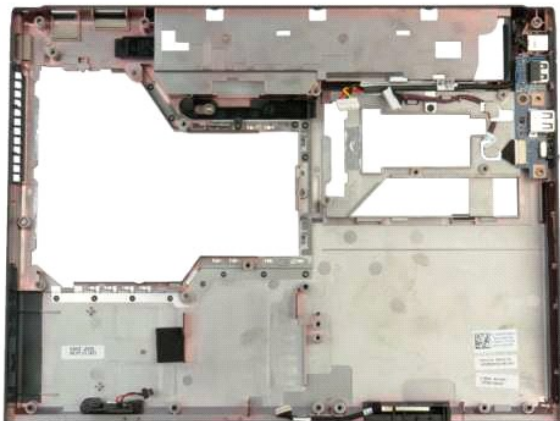
Instrukcja serwisowa Dell™ Vostro™ 1320

**⚠ OSTRZEŻENIE:** Przed przystąpieniem do pracy wewnątrz komputera należy zapoznać się z instrukcjami dotyczącymi bezpieczeństwa dostarczonymi z komputerem. Więcej informacji o zasadach bezpieczeństwa znajduje się na stronie dotyczącej przestrzegania przepisów pod adresem: [www.dell.com/regulatory\\_compliance](http://www.dell.com/regulatory_compliance).

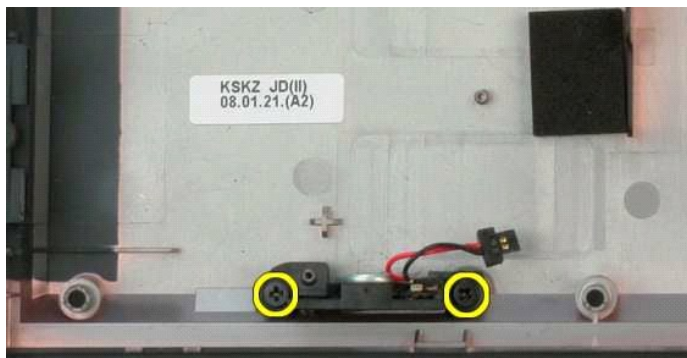
### Wyjmowanie zestawu głośników



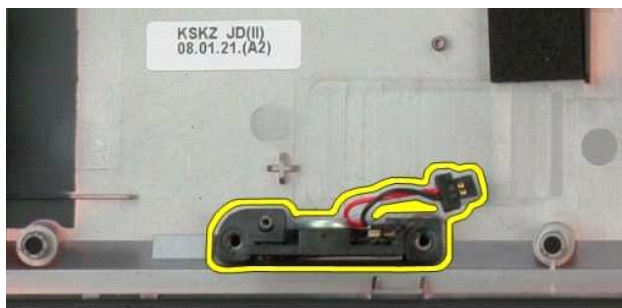
1. Postępuj zgodnie z procedurami opisanymi w części [Przed rozpoczęciem pracy wewnątrz komputera](#).
2. Wyjmij [akumulator](#) z komputera.
3. Wyjmij [dysk twardy](#) z komputera.
4. Wyjmij [napęd optyczny](#) z komputera.
5. Wyjmij [kartę sieci WLAN](#) z komputera.
6. Wyjmij [panel dostępu](#) z komputera.
7. Wyjmij [wentylator](#) z komputera.
8. Wyjmij wszelkie karty typu ExpressCard z komputera.
9. Zdejmij [pokrywe zawiasów](#) z komputera.
10. Wyjmij [klawiaturę](#) z komputera.
11. Wyjmij [zestaw wyświetlacza](#) z komputera.
12. Wyjmij [podpórke dłoni](#) z komputera.
13. Wyjmij [płyte systemowa](#) z komputera.



14. Wykręć dwie śruby mocujące zestaw głośników do obudowy.



15. Wyjmij zestaw głośników z komputera.



---

[Powrót do spisu treści](#)



[Powrót do spisu treści](#)

## Płyta systemowa

Instrukcja serwisowa Dell™ Vostro™ 1320

**⚠ OSTRZEŻENIE:** Przed przystąpieniem do pracy wewnątrz komputera należy zapoznać się z instrukcjami dotyczącymi bezpieczeństwa dostarczonymi z komputerem. Więcej informacji o zasadach bezpieczeństwa znajduje się na stronie dotyczącej przestrzegania przepisów pod adresem: [www.dell.com/regulatory\\_compliance](http://www.dell.com/regulatory_compliance).

### Wymowanie płyty systemowej



1. Postępuj zgodnie z procedurami opisanymi w części [Przed rozpoczęciem pracy wewnątrz komputera](#).
2. Wyjmij karty ExpressCard i SD z komputera.
3. Wyjmij [akumulator](#) z komputera.
4. Wyjmij [panel dostępu](#) z komputera.
5. Wyjmij [pokrywe zawiasów](#) z komputera.
6. Wyjmij [klawiaturę](#) z komputera.
7. Wyjmij [dysk twardy](#) z komputera.
8. Wyjmij [napęd optyczny](#) z komputera.
9. Wyjmij [wentylator](#) z komputera.
10. Wyjmij [radiator i procesor](#) z komputera.
11. Wyjmij moduły [pamięci](#) z komputera.
12. Wyjmij [baterie pastylkowe](#) z komputera.
13. Wyjmij [moduł Bluetooth](#) z komputera.
14. Wyjmij [karty sieci WLAN](#) z komputera.
15. Wyjmij [zestaw wyświetlacza](#) z komputera.
16. Wyjmij [podpórke dłoni](#) z komputera.



17. Odłącz kabel głośnika od płyty systemowej.



18. Odłącz kabel danych od płyty systemowej.



19. Odłącz kabel danych płyty USB od płyty systemowej.

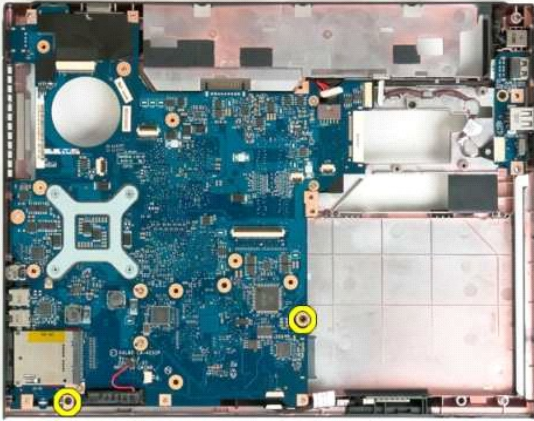


20. Odłącz kabel zasilania od płyty systemowej.

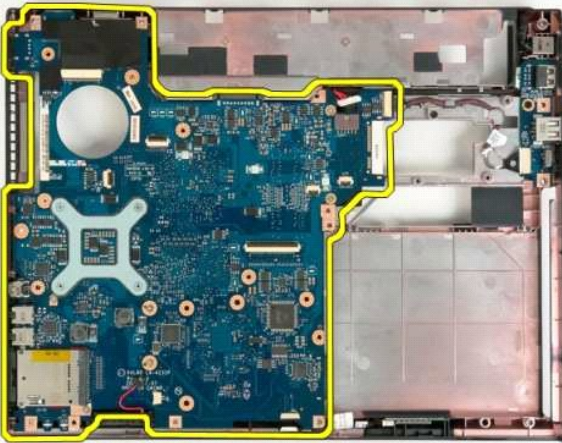


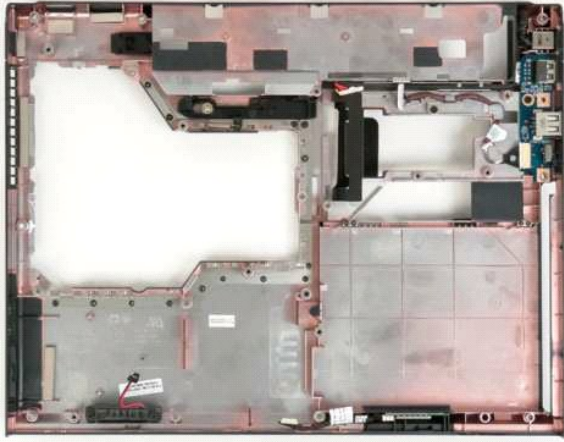


21. Wykręć dwie śruby mocujące płytę systemową do obudowy komputera.



22. Wyjmij płytę systemową z obudowy komputera.





---

[Powrót do spisu treści](#)

[Powrót do spisu treści](#)

## Karta bezprzewodowej sieci lokalnej (WLAN)

Instrukcja serwisowa Dell™ Vostro™ 1320

**⚠ OSTRZEŻENIE:** Przed przystąpieniem do pracy wewnątrz komputera należy zapoznać się z instrukcjami dotyczącymi bezpieczeństwa dostarczonymi z komputerem. Więcej informacji o zasadach bezpieczeństwa znajduje się na stronie dotyczącej przestrzegania przepisów pod adresem: [www.dell.com/regulatory\\_compliance](http://www.dell.com/regulatory_compliance).

### Wymagowanie karty sieci WLAN



1. Postępuj zgodnie z procedurami opisanymi w części [Przed rozpoczęciem pracy wewnątrz komputera](#).
2. Wyjmij [akumulator](#) z komputera.
3. Wyjmij [dysk twardy](#) z komputera.



4. Odłącz kable antenowe od karty sieci WLAN.



5. Wykręć śrubę mocującą kartę typu mini do płyty systemowej.



6. Wyjmij kartę sieci WLAN z komputera.



---

[Powrót do spisu treści](#)



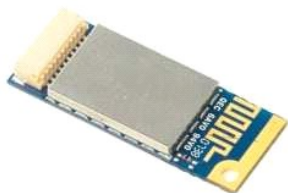
[Powrót do spisu treści](#)

## Wewnętrzna karta z technologią bezprzewodową Bluetooth®

Instrukcja serwisowa Dell™ Vostro™ 1320

**⚠ OSTRZEŻENIE:** Przed przystąpieniem do pracy wewnątrz komputera należy zapoznać się z instrukcjami dotyczącymi bezpieczeństwa dostarczonymi z komputerem. Więcej informacji o zasadach bezpieczeństwa znajduje się na stronie dotyczącej przestrzegania przepisów pod adresem: [www.dell.com/regulatory\\_compliance](http://www.dell.com/regulatory_compliance).

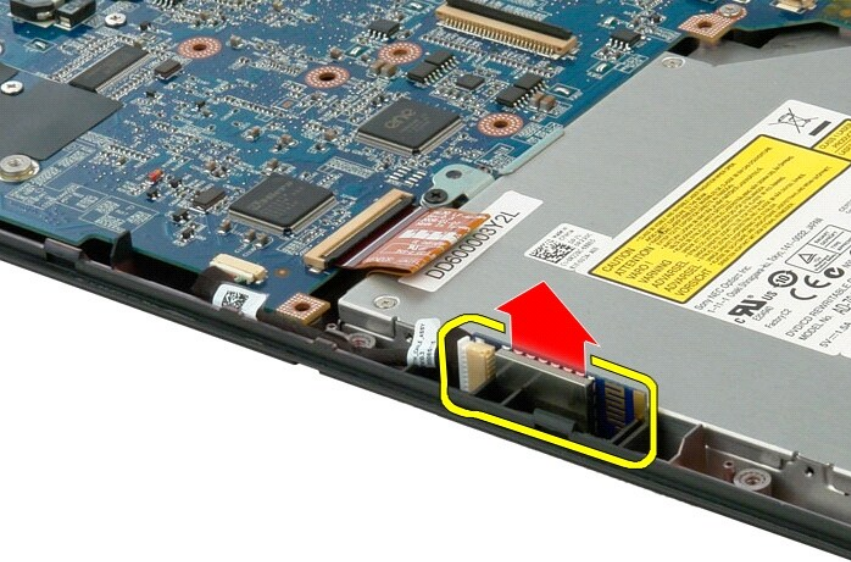
### Wymowanie wewnętrznej karty technologii bezprzewodowej Bluetooth



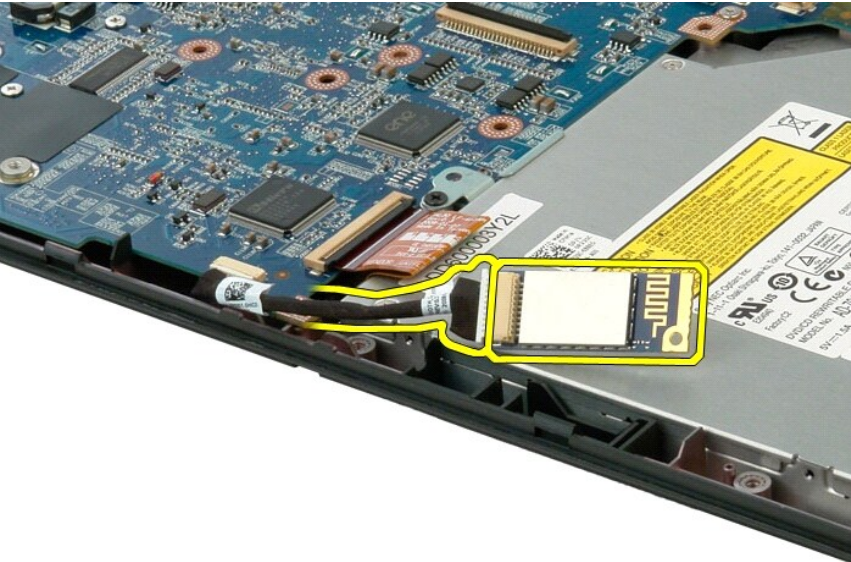
1. Postępuj zgodnie z procedurami opisanymi w części [Przed rozpoczęciem pracy wewnątrz komputera](#).
2. Wyjmij [akumulator](#) z komputera.
3. Wyjmij [dysk twardy](#) z komputera.
4. Wyjmij [kartę sieci WLAN](#) z komputera.
5. Wyjmij [wentylator](#) z komputera.
6. Wyjmij wszelkie karty typu ExpressCard z komputera.
7. Zdejmij [pokrywe zawiasów](#) z komputera.
8. Wyjmij [klawiaturę](#) z komputera.
9. Wyjmij [zestaw wyświetlacza](#) z komputera.
10. Wyjmij [podpórke dłoni](#) z komputera.



11. Wyjmij moduł Bluetooth z gniazda w komputerze.



12. Odłącz moduł Bluetooth od kabla danych i odłóż go na bok.

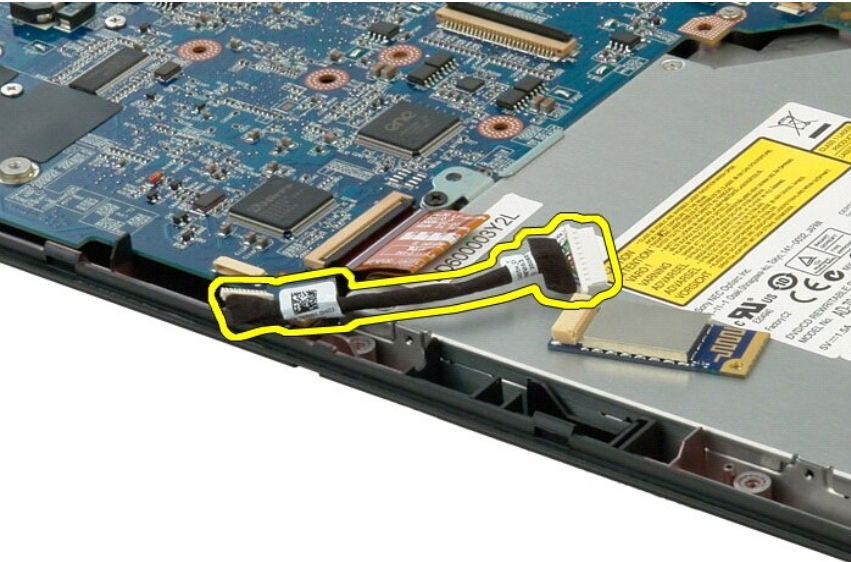


13. Odłącz kabel danych od płyty systemowej.





14. Wyjmij kabel danych z komputera.



15. Wyjmij moduł Bluetooth z komputera.



---

[Powrót do spisu treści](#)

## Praca wewnątrz komputera

### Instrukcja serwisowa Dell™ Vostro™ 1320

- [Przed rozpoczęciem pracy wewnątrz komputera](#)
- [Zalecane narzędzia](#)
- [Wyłączanie komputera](#)
- [Po zakończeniu pracy wewnątrz komputera](#)

---

## Przed rozpoczęciem pracy wewnątrz komputera

Stosowanie się do poniższych zaleceń dotyczących bezpieczeństwa pomoże uniknąć potencjalnych uszkodzeń komputera oraz uchronić użytkownika przed obrażeniami. Jeśli nie określono inaczej, przed wykonaniem każdej procedury opisanej w niniejszym dokumencie należy upewnić się, że spełnione zostały następujące warunki:

1. użytkownik wykonał kroki opisane w części [Praca wewnątrz komputera](#);
1. użytkownik zapoznał się z informacjami dotyczącymi bezpieczeństwa dostarczonymi z komputerem;
1. element można wymienić lub — jeśli został zakupiony oddzielnie — zainstalować, wykonując procedurę demontażu w odwrotnej kolejności.

**⚠ OSTRZEŻENIE:** Przed przystąpieniem do pracy wewnątrz komputera należy zapoznać się z instrukcjami dotyczącymi bezpieczeństwa dostarczonymi z komputerem. Więcej informacji o zasadach bezpieczeństwa znajduje się na stronie dotyczącej przestrzegania przepisów pod adresem: [www.dell.com/regulatory\\_compliance](http://www.dell.com/regulatory_compliance).

**⚠ PRZESTROGA:** Komputer powinien naprawiać tylko przeszkolony pracownik serwisu. Uszkodzenia wynikające z napraw serwisowych nieautoryzowanych przez firmę Dell nie są objęte gwarancją.

**⚠ PRZESTROGA:** Aby uniknąć wyładowania elektrostatycznego, należy odprowadzić ładunki z ciała za pomocą opaski uziemiającej zakładanej na nadgarstek lub dotykając co pewien czas niemalowanej metalowej powierzchni (np. złącza z tyłu komputera).

**⚠ PRZESTROGA:** Należy ostrożnie obchodzić się z elementami i kartami. Nie należy dotykać elementów ani styków na kartach. Kartę należy chwycić za krawędzie lub za metalowe wsporniki. Komponenty, takie jak procesor, należy trzymać za krawędzie, a nie za styki.

**⚠ PRZESTROGA:** Przy odłączaniu kabla należy pociągnąć za wtyczkę lub uchwyt, a nie za sam kabel. Niektóre kable są wyposażone w złącza z zatrzaskami blokującymi. W przypadku odłączania kabla tego typu należy wcześniej nacisnąć zatrzaski. Pociągając za złącza, należy je trzymać w linii prostej, aby uniknąć wygięcia styków. Przed podłączeniem kabla należy sprawdzić, czy oba złącza są prawidłowo zorientowane i wyrównane.

**🖨 UWAGA:** Kolor komputera oraz niektórych elementów może różnić się nieznacznie od pokazanych w tym dokumencie.

Aby uniknąć uszkodzenia komputera, przed rozpoczęciem pracy wewnątrz komputera wykonaj następujące czynności.

1. W celu uniknięcia zarysowania obudowy komputera umieść komputer na płaskiej i czystej powierzchni roboczej.
2. Wyłącz komputer (zobacz: [Wyłączanie komputera](#)).
3. Jeśli komputer jest podłączony do urządzenia dokującego (jest zadokowany), np. do opcjonalnej stacji bazowej lub baterii warstwowej, należy go oddokować.

**⚠ PRZESTROGA:** Kabel sieciowy należy odłączyć najpierw od komputera, a następnie od urządzenia sieciowego.

4. Odłącz od komputera wszystkie kable sieciowe.
5. Odłącz komputer i wszystkie podłączone urządzenia od gniazdek elektrycznych.
6. Zamknij wyświetlacz i odwróć komputer spodem do góry, układając go na płaskiej powierzchni.

**⚠ PRZESTROGA:** Aby uniknąć uszkodzenia płyty systemowej, przed rozpoczęciem naprawy komputera należy wyjąć główny akumulator.

7. Wyjmij główny akumulator (patrz [Wymowanie akumulatora](#)).
8. Postaw komputer w normalnym położeniu.
9. Otwórz wyświetlacz.
10. Naciśnij przycisk zasilania, aby uziemić płytę systemową.

**⚠ PRZESTROGA:** Aby uniknąć porażenia prądem, należy zawsze odłączać komputer z gniazda elektrycznego przed otwarciem wyświetlacza.

**⚠ PRZESTROGA:** Przed dotknięciem jakiegokolwiek elementu wewnątrz komputera należy pozbyć się ładunków elektrostatycznych z ciała, dotykając dowolnej nielakierowanej metalowej powierzchni, np. metalowych elementów z tyłu komputera. Podczas pracy należy co pewien czas dotykać nielakierowanej powierzchni metalowej w celu odprowadzenia ładunków elektrostatycznych, które mogłyby spowodować uszkodzenie wewnętrznych elementów.

11. Wyjmij wszystkie zainstalowane karty ExpressCard lub Smart Card z odpowiednich gniazd.
12. Wymontuj dysk twardy (patrz [Wymowanie dysku twardego](#)).

## Zalecane narzędzia

Procedury przedstawione w niniejszym dokumencie mogą wymagać użycia następujących narzędzi:

1. mały wkrętak z płaskim grotem,
1. wkrętak krzyżowy #0,
1. wkrętak krzyżowy #1,
1. mały plastikowy rysik,
1. dysk CD z programem aktualizacji Flash BIOS.

## Wyłączanie komputera

**PRZESTROGA:** Aby zapobiec utracie danych, przed wyłączeniem komputera zapisz i zamknij wszystkie otwarte pliki oraz zamknij wszystkie uruchomione programy.

1. Zamknij system operacyjny:
  - 1 W systemie operacyjnym Windows Vista:

Kliknij przycisk **Start** , a następnie kliknij strzałkę w prawym dolnym rogu menu **Start**, jak pokazano poniżej, po czym kliknij przycisk **Zamknij**.



- 1 W systemie operacyjnym Windows XP:

Kliknij przyciski: **Start** → **Wyłącz komputer** → **Wyłącz**.

Komputer wyłączy się automatycznie po zakończeniu procesu zamykania systemu operacyjnego.

2. Sprawdź, czy komputer i wszystkie podłączone do niego urządzenia są wyłączone. Jeśli komputer i podłączone do niego urządzenia nie wyłączyły się automatycznie po wyłączeniu systemu operacyjnego, naciśnij przycisk zasilania i przytrzymaj go przez około 4 sekundy w celu wyłączenia tych urządzeń.

---

## Po zakończeniu pracy wewnątrz komputera

Po zakończeniu procedur wymiany części, a przed włączeniem komputera, podłącz wszelkie urządzenia zewnętrzne, karty i kable.

**PRZESTROGA:** Aby uniknąć uszkodzenia komputera, należy używać akumulatorów przeznaczonych dla danego modelu komputera Dell. Nie należy stosować akumulatorów przeznaczonych do innych komputerów Dell.

1. Podłącz wszystkie urządzenia zewnętrzne, takie jak replikator portów, bateria warstwowa lub stacja bazowa i zamontuj wszystkie karty, takie jak karta ExpressCard.
2. Podłącz do komputera kable telefoniczne lub sieciowe.

**PRZESTROGA:** Aby podłączyć kabel sieciowy, należy najpierw podłączyć go do urządzenia sieciowego, a następnie do komputera.

3. Wymień [akumulator](#).
4. Podłącz komputer i wszystkie podłączone do niego urządzenia do gniazdek elektrycznych.
5. Włącz komputer.

---

[Powrót do spisu treści](#)