

دليل الخدمة Dell™ Vostro™ 1320

[التعامل مع الكمبيوتر الخاص بك](#)


[إضافة الأجزاء واستبدالها](#)


[المواصفات](#)


[التشخيصات](#)

[إعداد النظام](#)

الملاحظات والتنبيهات والتحذيرات

 **ملاحظة:** تشير كلمة "ملاحظة" إلى المعلومات المهمة التي تساعدك على تحقيق أقصى استفادة ممكنة من الكمبيوتر الذي بحوزتك.

 **تنبيه:** تشير كلمة "تنبيه" إلى احتمال حدوث تلف بالأجهزة أو فقدان البيانات إذا لم يتم اتباع الإرشادات.

 **تحذير:** تشير كلمة "تحذير" إلى احتمال حدوث تلف في الممتلكات أو وقوع إصابة شخصية أو الوفاة.

في حالة شرائك لأحد أجهزة كمبيوتر Dell™ من الفئة n Series فإن أي مرجع مذكور في هذا المستند يشير إلى نظام التشغيل Microsoft® Windows® لا يمكن تطبيقه.

المعلومات الواردة في هذا المستند عرضة للتغيير دون أي إشعار.
حقوق الطبع والنشر © عام 2009 لشركة Dell Inc. جميع الحقوق محفوظة.

يحظر تماماً إعادة إصدار هذه المواد بأية طريقة كانت دون الحصول على إذن كتابي من شركة Dell Inc.

العلامات التجارية المستخدمة في هذا النص: Dell و شعار Dell logo و Vostra و DELL و Wi-Fi Catcher! و ExpressCharge هي علامات تجارية لشركة Dell Inc. و تعتبر Intel و Pentium! و Celeron Core! علامة تجارية مسجلة لشركة Intel Corporation. و تعتبر Bluetooth علامة تجارية لشركة Bluetooth SIG و تستخدمها شركة Dell بموجب ترخيص؛ و تعتبر TouchStrip علامة تجارية لشركة Zvetco Biometrics, LLC و تعتبر Blu-ray Disc علامة تجارية لشركة Blu-ray Disc Association و تعتبر Windows, Windows Vista و start و Windows Vista! Microsoft و Windows Vista! علامة تجارية أو علامات تجارية مسجلة لشركة Microsoft Corporation في الولايات المتحدة و Italy الأخرى.

قد يتم استخدام علامات تجارية وأسماء تجارية أخرى في هذا المستند للإشارة إلى الكيانات المالكة لهذه العلامات والأسماء أو إلى منتجاتها. تخلي شركة Dell Inc. مسئوليتها عن أية مصلحة خاصة في علامات تجارية أو أسماء تجارية بخلاف تلك الخاصة بها.

مايو 2009 مراجعة A00

[رجوع إلى صفحة المحتويات](#)

إعداد النظام

دليل الخدمة Dell™ Vostro™ 1320

[الدخول إلى إعداد النظم](#)

[القائمة <F12>](#)

BIOS الخاص بالكمبيوتر، أو برنامج إعداد النظام يتيح لك القيام بما يلي:

- 1 الوصول إلى إعداد النظام من خلال الضغط على <F2>
- 1 يوفر قائمة تمهيد تظهر لمرة واحدة عن طريق الضغط على <F12>

الدخول إلى إعداد النظام

اضغط على <F2> للدخول إلى إعداد النظام وتغيير الإعدادات القابلة للتحديد بواسطة المستخدم. إذا واجهتك أية مشكلات في الدخول إلى إعداد النظام باستخدام هذا المفتاح، أعد التمهيد واضغط على المفتاح <F2> عندما ترمض مصابيح لوحة المفاتيح لأول مرة.

<F12> القائمة

اضغط على <F12> عندما يظهر شعار Dell لبدء تشغيل قائمة تمهيد تظهر لمرة واحدة مزودة بقائمة تضم أجهزة التمهيد الصالحة للنظام. تعتمد الأجهزة المدرجة في قائمة التمهيد على الأجهزة القابلة للتمهيد في الكمبيوتر.

- 1 محرك الأقراص الصلبة الداخلي
- 1 محرك أقراص CD/DVD/CD-RW
- 1 كابل شبكة متصل باللوحة
- 1 إعداد BIOS
- 1 التشخيصات (تبدأ تشخيصات تقييم النظام قبل التمهيد (PSA))

وتبرز قائمة هذه القائمة عندما تحاول تمهيد جهاز معين أو تقديم تشخيصات للكمبيوتر. ولا يتسبب استخدام قائمة التمهيد في حدوث أية تغييرات على ترتيب التمهيد المخزن في نظام الإدخال/الإخراج الأساسي (BIOS).

[رجوع إلى صفحة المحتويات](#)

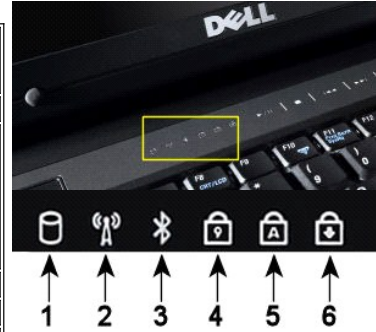
التشخيصات

دليل الخدمة Dell™ Vostro™ 1320

- 1 مصابيح حالة الجهاز
- 2 رموز خطأ مؤشر LED
- 3 رموز مصباح زر الطاقة

مصابيح حالة الجهاز

1-بعضيه عندما يقرأ الكمبيوتر البيانات من محرك الأقراص الصلبة أو يكتبها فيه.
ملاحظة: لتجنب فقد البيانات، لا تتم أبداً بإيقاف تشغيل الكمبيوتر عند وميض محرك الأقراص الصلبة.
2-بعضيه عند تمكين الاتصال اللاسلكي بالشبكة.
3-بعضيه عند تمكين بطاقة مزودة بتقنية Bluetooth® اللاسلكية.
ملاحظة: تعتبر البطاقة المزودة بتقنية Bluetooth® اللاسلكية ميزة اختيارية، بحيث يومض الضوء فقط إذا طلبت البطاقة مع الكمبيوتر. للمزيد من المعلومات، راجع الوثائق المرفقة مع البطاقة.
لإيقاف تشغيل وظيفة تقنية Bluetooth® اللاسلكية فقط، انقر بزر الماوس الأيمن فوق الرمز في علبه النظام وحدد Disable Bluetooth Radio (إيقاف عمل موجات Bluetooth اللاسلكية) .
4-بعضيه عند تمكين لوحة المفاتيح الرقمية.
5-بعضيه عندما يتم تمكين عمل وظيفة كتابة الأحرف اللاتينية الكبيرة.
6-بعضيه عند تمكين وظيفة scroll lock.



مصابيح حالة الجهاز الموجودة في وسط الغطاء المفصلي.

إذا كان الكمبيوتر الخاص بك متصلاً بأخذ كهربياً، يعمل المصباح كما يلي:

- 1 أزرق ثابت-البطارية في وضع الشحن.
- 2 ضوء أزرق وامض-تم شحن البطارية بالكامل تقريباً.

إذا كان الكمبيوتر الخاص بك يعمل بالبطارية، يعمل المصباح كما يلي:

- 1 إيقاف التشغيل-تم شحن البطارية بشكل كافٍ، أو أن الكمبيوتر في وضع إيقاف التشغيل.
- 2 ضوء برتقالي وامض-شحن البطارية منخفض.
- 3 ضوء برتقالي ثابت-شحن البطارية منخفض للغاية.

رموز خطأ مؤشر LED

إذا لم يكن الكمبيوتر يقوم بالاختيار الذاتي عند التشغيل في حالة التمهيد، ثمة أشياء عديدة للتحقق منها:

1. تحقق أن مصباح طاقة الكمبيوتر في حالة التشغيل.
2. إذا كان مصباح الطاقة في حالة التشغيل، تأكد من توصيل الكمبيوتر ببطاقة التيار المتردد. **الخطوة التالية:**
3. إذا كان الكمبيوتر في حالة التشغيل ولكنه لا يقوم بـ POST، تحقق مما إذا كانت مصابيح حالة لوحة المفاتيح تومض أم لا للإشارة إلى POST ناجح بدون تشغيل فيديو أو إذا كانت مصابيح حالة لوحة المفاتيح تضاه في تسلسل يشير إلى وجود مشكلة في النظام.

الجدول التالي يوضح رموز المصابيح الممكنة التي قد تظهر في حالة غير POST.

المظهر	الوصف	الخطوة التالية
تشغيل-فلاش-فلاش 	لم يتم تركيب مقابس SODIMM.	<ol style="list-style-type: none"> 1. قم بتركيب وحدات الذاكرة المدعومة. 2. إذا كانت الذاكرة موجودة بالفعل، فاعد تركيب الوحدة (الوحدات) بحيث يتم تركيب وحدة واحدة في كل مرة بكل فتحة. 3. حاول استخدام وحدة ذاكرة جيدة معروفة من جهاز كمبيوتر آخر أو استبدل وحدة الذاكرة. 4. استبدل لوحة النظام.
يومض - مضيء - مضيء 	خطأ في لوحة النظام	<ol style="list-style-type: none"> 1. أعد تركيب المعالج. 2. استبدل لوحة النظام. 3. استبدل المعالج.
يومض - مضيء - يومض 	خطأ في شاشة LCD	<ol style="list-style-type: none"> 1. أعد تركيب كابل LCD. 2. استبدل شاشة LCD. 3. استبدل بطاقة الفيديو / لوحة النظام.
مطفأ - يومض - مطفأ 	مطفأ - يومض - مطفأ	<ol style="list-style-type: none"> 1. قم بتركيب وحدات ذاكرة متوافقة.

<ol style="list-style-type: none"> في حالة تركيب وحدتي ذاكرة، قم بإزالة إحداهما وأخضعها للاختبار. قم بتجربة وحدة الذاكرة الأخرى في نفس الفتحة وأخضعها للاختبار. اختبر الفتحة الأخرى باستخدام كلتا الوحدتين. استبدل وحدة الذاكرة. استبدل لوحة النظام. 	خطأ في توافق الذاكرة	
<ol style="list-style-type: none"> أعد تركيب وحدة الذاكرة. في حالة تركيب وحدتي ذاكرة، قم بإزالة إحداهما وأخضعها للاختبار. قم بتجربة وحدة الذاكرة الأخرى في نفس الفتحة وأخضعها للاختبار. اختبر الفتحة الأخرى باستخدام كلتا الوحدتين. استبدل وحدة الذاكرة. استبدل لوحة النظام. 	الذاكرة تم اكتشافها ولكن تظهر بها أخطاء	<p>مضيء - يوميض - مضيء</p> 
<ol style="list-style-type: none"> أعد تركيب المودم. استبدل المودم. استبدل لوحة النظام. 	خطأ في المودم	<p>مطفأ - يوميض - يوميض</p> 
<ol style="list-style-type: none"> استبدل لوحة النظام. 	خطأ في لوحة النظام	<p>يوميض - يوميض - يوميض</p> 
<ol style="list-style-type: none"> أعد تركيب الجهاز. استبدل الجهاز. استبدل لوحة النظام. 	خطأ في ذاكرة القراءة فقط (ROM) الاختيارية	<p>يوميض - يوميض - مطفأ</p> 
<ol style="list-style-type: none"> أعد تركيب محرك الأقراص الصلبة ومحرك الأقراص الضوئية. اختبر الكمبيوتر مع وجو محرك الأقراص الصلبة فقط ومحرك الأقراص الضوئية فقط. استبدل الجهاز الذي يتسبب في حدوث العطل. استبدل لوحة النظام. 	خطأ في جهاز التخزين	<p>مطفأ - مضيء - مطفأ</p> 
<ol style="list-style-type: none"> استبدل لوحة النظام. 	خطأ في بطاقة الفيديو	<p>فلاش - فلاش - تشغيل</p> 

رموز مصباح زر الطاقة

يعني مصباح زر الطاقة الموجود في الجانب الأمامي من الكمبيوتر ويوميض أو يبقى ثابتاً للإشارة إلى خمس حالات مختلفة:

- لا يوجد ضوء - النظام في وضع إيقاف التشغيل (S5)، أو ألي (طاقة التيار المتردد غير مطبقة) إيقاف تشغيل).
- ضوء كهربائي ثابت - خطأ النظام، ولكن وحدة التزويد بالطاقة بحالة جيدة - حالة تشغيل عادية (S0).
- يوميض باللون الكهربائي - حالة خطأ في النظام مع وحدة التزويد بالطاقة (فقط 5VSB+ يعمل)، خطأ Vreg، وحدة معالجة مركزية مفرودة أو سيئة.
- يوميض أخضر - النظام في حالات توفير الطاقة S1 أو S3 أو S4. (معدل الوميض هو 1 هرتز). لا توجد حالة خطأ.
- ضوء أخضر ثابت - النظام يعمل بكامل طاقته وهو في الحالة (S0) (تشغيل).

[رجوع إلى صفحة المحتويات](#)

إضافة الأجزاء واستبدالها

دليل الخدمة Dell™ Vostro™ 1320

- [البطارية](#)
- [محرك الأقراص الصلبة](#)
- [وحدة الذاكرة](#)
- [مجموعة امتصاص الحرارة والمعالج](#)
- [الغطاء المفصلي](#)
- [مجموعة الشاشة](#)
- [عكس الشاشة](#)
- [لوحة شاشة LCD](#)
- [مسند راحة اليد](#)
- [بطاقة داخلية مزودة بتقنية Bluetooth® اللاسلكية](#)
- [البطارية الخلفية المصغرة](#)
- [محرك الأقراص الضوئية](#)
- [لوحة الوصول](#)
- [المروحة](#)
- [بطاقة شبكة الاتصال المحلية اللاسلكية \(WLAN\)](#)
- [لوحة المفاتيح](#)
- [الحافة الأمامية للشاشة](#)
- [الكاميرا](#)
- [مفصلات مجموعة الشاشة](#)
- [قارئ بصمات الأصابع](#)
- [لوحة التظلم](#)
- [مجموعة مكبر الصوت](#)


[رجوع إلى صفحة المحتويات](#)

المواصفات

دليل الخدمة Dell™ Vostro™ 1320

- [الشاشة](#)
- [لوحة المفاتيح](#)
- [لوحة اللمس](#)
- [قارئ بصمات الأصابع](#)
- [الكاميرا](#)
- [البطارية](#)
- [مهايئ التيار المتردد](#)
- [الخصائص المادية](#)
- [المواصفات البينية](#)

- [المعالجات](#)
- [معلومات النظام](#)
- [بطاقة ExpressCard™](#)
- [قارئ بطاقة الذاكرة](#)
- [وحدة الذاكرة](#)
- [الموصلات](#)
- [الاتصالات](#)
- [الفيديو](#)
- [الصوت](#)

 **ملاحظة:** قد تختلف العروض المتوفرة باختلاف المنطقة. للحصول على مزيد من المعلومات حول تكوين الكمبيوتر، انقر فوق **Start** (أو **Start** في نظام التشغيل Windows XP) في **Help and Support** (التعليمات والدعم)، ثم حدد الخيار الذي يتيح لك عرض معلومات حول الكمبيوتر.

المعالج	
نوع المعالج	معالج Intel® Core™ 2 Duo
ذاكرة كاش L1	32 كيلوبايت لكل تعليمة، ذاكرة تخزين مؤقت للبيانات سعة 32 كيلوبايت لكل مكون أساسي
الذاكرة المؤقتة من المستوى الثاني	ذاكرة مشتركة سعة 3 ميجابايت أو 6 ميجابايت
تردد النقل الخارجي	1067 ميجا هرتز

معلومات النظام	
مجموعة شرائح النظام	مجموعة رقاقات Intel PM45 أو Intel GM45
عرض نقل البيانات	Q64
عرض نقل ذاكرة DRAM	Q64
عرض نقل عنوان المعالج	Q36
سعة ذاكرة الفلاش EPROM	32 SPI ميجا بت
نقل PCI (رسومات منفصلة فقط)	بطاقة PCI Express x16

بطاقة ExpressCard™	
 ملاحظة: تم تصميم فتحة بطاقة ExpressCard لتلائم بطاقات ExpressCard فقط. وهي "لا" تدعم بطاقات PC.	
موصل بطاقة ExpressCard	فتحة بطاقة ExpressCard (تدعم الواجهات القائمة على USB و PCI على حد سواء)
البطاقات المدعومة	بطاقات ExpressCards قياس 34 مم و 54 مم

قارئ بطاقة الذاكرة	
البطاقات المدعومة	SD و SDIO و SD HC و SD Mini (مع مهايئ) و MMC و MMC+ و Mini MMC (مع مهايئ)

وحدة الذاكرة	
موصل وحدة الذاكرة	مقسم من نوع DIMM
سعات وحدات الذاكرة	1 جيجابايت (وحدة DIMM واحدة) 2 جيجابايت (وحدة أو اثنين DIMMs) 3 و 4 جيجابايت (2 DIMMs) 4 جيجابايت (2 DIMMs)
نوع وحدة الذاكرة	800 DDR2 هرتز من غير النوع ECC فقط
الحد الأدنى لسعة الذاكرة	1024 ميجابايت (1 جيجابايت)
الحد الأقصى لسعة الذاكرة	4096 ميجابايت (4 جيجابايت)

الموصلات	

الصوت	موصل ميكروفون وموصل سماعات رأس/مكبرات صوت استريو
موصل IEEE 1394	موصل واحد ذو 4 سنون
توصيل	جهاز متعدد المنافذ USB اختياري فقط
دعم Mini-Card (فتحات تمديد داخلية)	قناة واحدة لبطاقة Mini-Card مخصصة للشبكة المحلية اللاسلكية (WLAN) قناة واحدة لبطاقة full Mini-Card مخصصة لشبكة الاتصال اللاسلكية الشخصية WPAN (تقنية Bluetooth® أو ultra wideband [UWB]) يمكن أيضا استخدام قناة بطاقة WPAN full Mini-Card لذاكرة لتخزين المؤقت Intel Flash Cache
المودم	مودم USB خارجي اختياري
مهايئ الشبكة	موصل RJ-45
USB و USB PowerShare و eSATA	أربعة موصلات متوافقة ذات 4 أسنان مع النوع USB 2.0
الفيديو	VGA

الاتصالات	
المودم	خارجي (اختياري)
مهايئ الشبكة	1000/100/10 شبكة محلية Ethernet على لوحة النظام
الاتصالات اللاسلكية	بطاقة WLAN half Mini-Card و بطاقة WPAN full Mini-Cards - دعم Bluetooth اللاسلكي، وتقنية UWB
متنقلة واسعة النطاق	لا شيء
GPS	لا شيء

الفيديو	
نوع الفيديو	مدمج منفصل بلوحة النظام، مكونات عالية السرعة
وحدة التحكم في الفيديو	فيديو مدمج: Mobile Intel GMA X4500 فيديو منفصل: NVIDIA GeForce 9300M GS
ناقل البيانات	فيديو مدمج أو فيديو 16x PCI-Express
ذاكرة الفيديو	فيديو مدمج: حتى سعة 256 ميغابايت فيديو منفصل: ذاكرة مخصصة بسعة 256 ميغابايت
خرج الفيديو	موصل فيديو ومنفذ عرض DisplayPort متعدد الأوضاع

الصوت	
نوع الصوت	برنامج ترميز صوتي ثنائي القناة فائق الوضوح
وحدة التحكم في الصوت	IDT 92HD71B5
تحويل استريو	24 (استريو تناظري إلى تناظري) 24 (استريو تناظري إلى رقمي)
منفذ التوصيل:	
داخلية	صوت داخلي عالي الدقة
خارجية	موصل دخل ميكروفون وموصل صغير لسماعات الرأس/مكبرات الصوت الاستريو
مكبر الصوت	مكبر صوت واحد بسعة 2 واط، 4 أوم
مضخم مكبر الصوت الداخلي	بقوة 1 واط لكل قناة وبمقاومة 4 أوم
ميكروفون داخلي	ميكروفون رقمي واحد
عناصر التحكم في مستوى الصوت	أزرار التحكم في مستوى الصوت

الشاشة	
النوع (مصنوفة نشطة تدعم تقنية شرائح الترانزستور الرقيقة (TFT))	WXGA "13.3" مضاد الوهج CCFL WXGA TrueLife CCFL "13.3"
الأبعاد	
الارتفاع	178.8 مم (7.03 بوصة)
العرض	286.08 مم (11.26 بوصة)
الحجم القطري	337.82 مم (13.3 بوصة)
الدقة القصوى	
WXGA	1280 × 800 بكسل بمعدل 262 ألف لون
WXGA TrueLife	1440 × 900 بكسل K 262
زاوية التشغيل	90° (مغلق) إلى 130°
معدل التحديث	60 هرتز

زوايا العرض	
أنقى	±40° WXGA نموذجي (WXGA) يحتوي على TrueLife ±40° WXGA
المسافة بين وحدات البكسل	
WXGA	0.2235 مم

لوحة المفاتيح	
عدد المفاتيح	84 (الولايات المتحدة، وكندا) 85 (أوروبا) 88 (اليابان)
التصميم	QWERTY/AZERTY/Kanji
الحجم	حجم كامل (درجة ميل المفتاح 19 مم)

لوحة اللمس	
نقطة موضع المحور س/ص (وضع جدول الرسومات)	240 حرفاً لكل بوصة
الحجم	
العرض	منطقة حساسة للمستشعر تبلغ 73.0 ملم (2.9 بوصة)
الارتفاع	مستطيل ارتفاعه 42.9 ملم (1.7 بوصة)

قارئ بصمات الأصابع (اختياري)	
النوع	شريط استشعار UPEK TCS3 TouchStrip™ مزود بتقنية CMOS سعوية لاستشعار النشاط لوحدة البكسل

الكاميرا (اختياري)	
الدقة	480 x 640 بكسل (VGA)

البطارية	
النوع	
بطارية شريحة أيون الليثيوم ذات 12 خلية	84 واط ساعة
بطارية أيون الليثيوم خلية مقاس 9	85 واط ساعة
بطارية ليثيوم أيون سداسية الخلايا	WHr 56
بطارية ليثيوم أيون رباعية الخلايا	35 واط ساعة
الأبعاد:	
العمق	
بطارية أيون الليثيوم ذات 4 أو 6 خلايا	206 مم (8.11 بوصة)
بطارية أيون الليثيوم خلية مقاس 9	93.3 مم (3.67 بوصة)
بطارية ليثيوم أيون 12 خلايا	14.48 مم (0.57 بوصة)
الارتفاع	
بطارية أيون الليثيوم ذات 4 أو 6 خلايا	19.8 مم (0.78 بوصة)
بطارية أيون الليثيوم خلية مقاس 9	22.3 مم (0.88 بوصة)
بطارية ليثيوم أيون 12 خلايا	217.24 مم (8.55 بوصة)
العرض	
بطارية أيون الليثيوم ذات 4 أو 6 خلايا	47.0 مم (1.85 بوصة)
بطارية أيون الليثيوم خلية مقاس 9	68.98 مم (2.70 بوصة)
بطارية ليثيوم أيون 12 خلايا	322.17 مم (12.68 بوصة)
الوزن	
بطارية ليثيوم أيون رباعية الخلايا	0.24 كجم (0.53 رطل)
بطارية ليثيوم أيون سداسية الخلايا	0.33 كجم (0.73 رطل)
بطارية أيون الليثيوم خلية مقاس 9	0.51 كجم (1.12 رطل)
بطارية ليثيوم أيون 12 خلايا	0.85 كجم (1.87 رطل)
الجهد الكهربائي	
بطارية ليثيوم أيون رباعية الخلايا	14.8 فولت تيار مستمر
بطارية أيون الليثيوم ذات 6 أو 9 خلايا	11.1 فولت تيار مستمر

بطارية ليثيوم أيون 12 خلايا	14.8 فولت تيار مستمر
زمن الشحن (تقريبي)	
أثناء إيقاف تشغيل الكمبيوتر	
بطارية ليثيوم أيون سداسية الخلايا	تقريباً 1 ساعة للوصول إلى سعة 80% 2 ساعة تقريباً للوصول إلى سعة 100%
زمن التشغيل	يختلف تبعاً لظروف التشغيل، كما يمكن أن ينخفض بصورة كبيرة نتيجة لبعض ظروف الاستهلاك العالي للطاقة.
العمر الافتراضي (تقريبي)	عام واحد
نطاق درجة الحرارة	
أثناء التشغيل	من 0 إلى 40 درجة مئوية (32 إلى 104 درجة فهرنهايت)
أثناء التخزين	من -10 إلى 65 درجة مئوية (14 إلى 149 درجة فهرنهايت)
البطارية الخلية المصغرة	CR-2032

مهام التيار المتردد	
الجهود الكهربائي للإدخال	240-100 فولت تيار متردد
تيار الإدخال (الحد الأقصى)	1.5 أمبير
تردد الإدخال	من 50 إلى 60 هرتز
نطاق درجة الحرارة:	
أثناء التشغيل	من 0 إلى 35 درجة مئوية (من 32 إلى 95 درجة فهرنهايت)
أثناء التخزين	من -40 إلى 65 درجة مئوية (-40 إلى 149 درجة فهرنهايت)
محول تيار متردد للسر 65 وات PA-12:	
جهد الإخراج	19.5 فولت تيار مستمر
تيار الإخراج	3.34 أمبير
الارتفاع	15 مم (0.6 بوصة)
العرض	66 مم (2.6 بوصة)
العمق	127 مم (5.0 بوصة)
الوزن	0.29 كجم (0.64 رطل)
محول تيار متردد من نوع PA-10 من السلسلة D-Series بقوة 90 وات:	
جهد الإخراج	19.5 فولت تيار مستمر
تيار الإخراج	4.62 أمبير
الارتفاع	32 مم (1.3 بوصة)
العرض	60 مم (2.4 بوصة)
العمق	140 مم (5.5 بوصة)
الوزن	0.425 كجم (0.9 رطل)
محول تيار متردد PA-3E 90 E-Series:	
جهد الإخراج	19.5 فولت تيار مستمر
تيار الإخراج	4.62 أمبير
الارتفاع	15 مم (0.6 بوصة)
العرض	70 مم (2.8 بوصة)
العمق	147 مم (5.8 بوصة)
الوزن	0.345 كجم (0.76 رطل)

الخصائص العادية	
الارتفاع	27-31 مم (1-1.2 بوصة)
العرض	335 مم (13.1 بوصة)
العمق	238 مم (9.37 بوصة)
الوزن	1.95 كجم (4.3 رطل)

المواصفات البيئية	
نطاق درجة الحرارة:	
أثناء التشغيل	من 0 إلى 35 درجة مئوية (من 32 إلى 95 درجة فهرنهايت)
أثناء التخزين	من -40 إلى 65 درجة مئوية (من -40 إلى 149 درجة فهرنهايت)
الرطوبة النسبية (الحد الأقصى):	
أثناء التشغيل	من 10% إلى 90% (دون تكثف)

من 5% إلى 95% (دون تكلف)	أثناء التخزين
الحد الأقصى للاهتزاز (باستخدام نطاق اهتزاز عشوائي يحاكي بيئة المستخدم):	
متوسط جذر تربيعي عشوائي للتسارع (GRMS) يبلغ 0.66	أثناء التشغيل
متوسط جذر تربيعي عشوائي للتسارع (GRMS) يبلغ 1.3	أثناء التخزين
الحد الأقصى للصدمة (يقاس بمحرك الأقراص الصلبة في وضع الارتكاز العمودي وبذبذبة نصف موجة جيبيية يبلغ زمنها 2 ميلي ثانية):	
143 وحدة تسارع جاذبية	أثناء التشغيل
163 وحدة تسارع جاذبية	أثناء التخزين
الارتفاع (الحد الأقصى):	
من - 15,2 إلى 3048 م (من -50 إلى 10,000 قدم)	أثناء التشغيل
من - 15,2 إلى 3048 م (من -50 إلى 10,000 قدم)	أثناء التخزين

البطارية

Dell™ Vostro™ 1320 دليل الخدمة

⚠ تحذير: قبل أن تبدأ العمل داخل الكمبيوتر الخاص بك، يُرجى قراءة معلومات الأمان الواردة مع جهاز الكمبيوتر. للحصول على معلومات إضافية حول أفضل ممارسات السلامة، راجع الصفحة الرئيسية للتوافق مع الإشعاعات التنظيمية على العنوان www.dell.com/regulatory_compliance.

إزالة البطارية



1. اتبع الإجراءات الواردة في [قيل التعامل مع الأجزاء الداخلية للكمبيوتر الخاص بك](#).



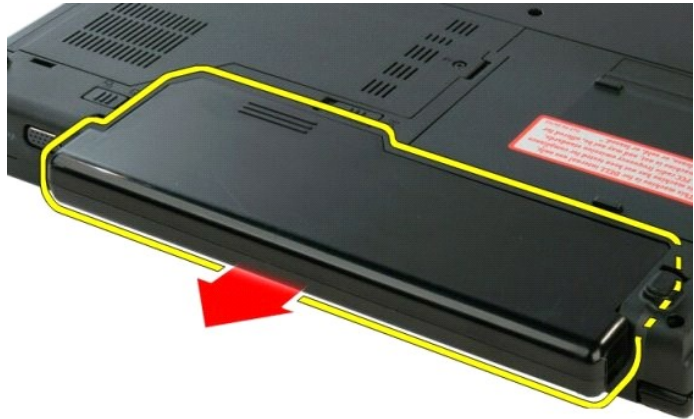
2. أزح مزلاج قفل البطارية الموجود على اليسار بعيداً عن البطارية.



3. حرك مزلاج البطارية الموجود في الوسط تجاه اليمين.



4. حرك البطارية في اتجاه الجزء الخلفي من الكمبيوتر وقم بإخراجها.



البطارية الخلية المصغرة

Dell™ Vostro™ 1320 دليل الخدمة

⚠ تحذير: قبل أن تبدأ العمل داخل الكمبيوتر الخاص بك، يُرجى قراءة معلومات الأمان الواردة مع جهاز الكمبيوتر. للحصول على معلومات إضافية حول أفضل ممارسات السلامة، راجع الصفحة الرئيسية للتوافق مع الإشعارات التنظيمية على العنوان www.dell.com/regulatory_compliance.

إزالة البطارية الخلية المصغرة



1. اتبع الإجراءات الواردة في [قيل التعامل مع الأجزاء الداخلية للكمبيوتر الخاص بك](#).
2. [إيقاف البطارية](#) من الكمبيوتر.
3. قم بإزالة محرك القرص الصلب من الكمبيوتر.
4. قم بإزالة محرك الأقراص الضوئية من الكمبيوتر.
5. قم بإزالة أي بطاقة [WLAN](#) من الكمبيوتر.
6. قم بإزالة [البروطة](#) من الكمبيوتر.
7. قم بإزالة أي بطاقات ExpressCards من الكمبيوتر.
8. قم بإزالة [الغطاء المفصل](#) من الكمبيوتر.
9. قم بإزالة [لوحة المفاتيح](#) من الكمبيوتر.
01. قم بإزالة [مجموعة الشاشة](#) من الكمبيوتر.
11. قم بإزالة [مستند لوحة اليد](#) من الكمبيوتر.
21. قم بإزالة [لوحة النظام](#) من الكمبيوتر.



31. أدخل المخطط في الفتحة لرفع البطارية الخلية المصغرة.




41. قم بإزالة البطارية الخلية المصغرة



الحافة الأمامية للشاشة

دليل الخدمة Dell™ Vostro™ 1320

تحذير: قبل أن تبدأ العمل داخل الكمبيوتر الخاص بك، يُرجى قراءة معلومات الأمان الواردة مع جهاز الكمبيوتر. للحصول على معلومات إضافية حول أفضل ممارسات السلامة، راجع الصفحة الرئيسية للتوافق مع الإشعاعات التنظيمية على العنوان www.dell.com/regulatory_compliance. 

إزالة الحافة الأمامية للشاشة



1. اتبع الإجراءات الواردة في [فيل التعامل مع الأجزاء الداخلية للكمبيوتر الخاص بك](#).
2. قم بإزالة [مجموعة الشاشة](#) من الكمبيوتر.



3. قم بإزالة أغشية المسامير اللولبية المطاطية الستة من الحافة الأمامية للشاشة.



4. قم بإزالة المسامير اللولبية الستة المثبتة للوحة الأمامية بمجموعة الشاشة.




5. قم بإزالة اللوحة الأمامية من مجموعة الشاشة.



[رجوع إلى صفحة المحتويات](#)

الكاميرا

دليل الخدمة Dell™ Vostro™ 1320

تحذير: قبل أن تبدأ العمل داخل الكمبيوتر الخاص بك، يُرجى قراءة معلومات الأمان الواردة مع جهاز الكمبيوتر. للحصول على معلومات إضافية حول أفضل ممارسات السلامة، راجع الصفحة الرئيسية للتوافق مع الإشعارات التنظيمية على العنوان www.dell.com/regulatory_compliance. 

إزالة الكاميرا



1. اتبع الإجراءات الواردة في [قيل التعامل مع الأجزاء الداخلية للكمبيوتر الخاص بك](#).
2. قم بإزالة مجموعة الشاشة من الكمبيوتر.
3. قم بإزالة الحافة الأمامية للشاشة من مجموعة الشاشة.
4. قم بإزالة [عكس الشاشة](#) من مجموعة الشاشة.



5. فك المسامير اللولبية الذي يثبت كاميرا الشاشة بمجموعة الشاشة.



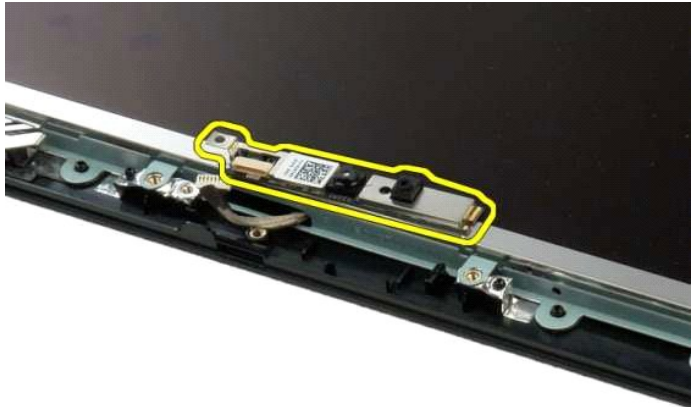
6. ارفع الكاميرا من فتحتها.



7. افصل كابل بيانات كاميرا الشاشة.



8. قم بإزالة كاميرا الشاشة من مجموعة الشاشة.





[رجوع إلى صفحة المحتويات](#)

مفصلات مجموعة الشاشة

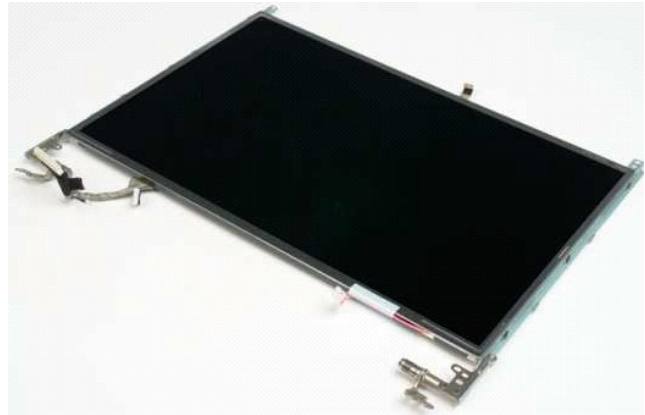
Dell™ Vostro™ 1320 دليل الخدمة

⚠ تحذير: قبل أن تبدأ العمل داخل الكمبيوتر الخاص بك، يُرجى قراءة معلومات الأمان الواردة مع جهاز الكمبيوتر. للحصول على معلومات إضافية حول أفضل ممارسات السلامة، راجع الصفحة الرئيسية للتوافق مع الإشعاعات التنظيمية على العنوان www.dell.com/regulatory_compliance.

إزالة مفصلات مجموعة الشاشة



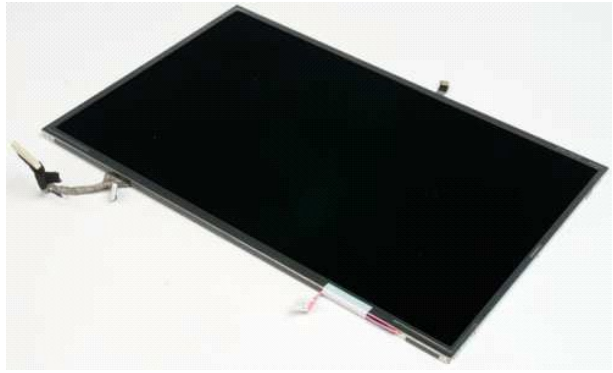
1. اتبع الإجراءات الواردة في [قيل التعامل مع الأجزاء الداخلية للكمبيوتر الخاص بك](#).
2. قم بإزالة [مجموعة الشاشة](#) من الكمبيوتر.
3. قم بإزالة [الحافة الأمامية للشاشة](#) من مجموعة الشاشة.
4. قم بإزالة [حاكس الشاشة](#) من مجموعة الشاشة.
5. قم بإزالة [لوحة شاشة LCD](#) من مجموعة الشاشة.



6. انزع المسامير التوليدية الستة التي تثبت المفصلات بمجموعة لوحة الشاشة.



7. حرك المفصلات بعيداً عن مجموعة لوحة الشاشة.



[رجوع إلى صفحة المحتويات](#)

عاكس الشاشة

دليل الخدمة Dell™ Vostro™ 1320

⚠ تحذير: قبل أن تبدأ العمل داخل الكمبيوتر الخاص بك، يُرجى قراءة معلومات الأمان الواردة مع جهاز الكمبيوتر. للحصول على معلومات إضافية حول أفضل ممارسات السلامة، راجع الصفحة الرئيسية للتوافق مع الإشعاعات التنظيمية على العنوان www.dell.com/regulatory_compliance.

إخراج عاكس الشاشة



1. اتبع الإجراءات الواردة في [قيل التعامل مع الأجزاء الداخلية للكمبيوتر الخاص بك](#).
2. قم بإزالة مجموعة الشاشة من الكمبيوتر.
3. قم بإزالة الحافة الأمامية للشاشة من الكمبيوتر.



4. فك المسمار اللولبي الذي يثبت عاكس الشاشة بمجموعة الشاشة.



5. افصل كابل طاقة العاكس من مجموعة الشاشة.



6. الفصل كابل بيانات العاكس من مجموعة الشاشة.



7. قم بإزالة عاكس الشاشة من مجموعة الشاشة.






[رجوع إلى صفحة المحتويات](#)

[رجوع إلى صفحة المحتويات](#)

لوحة شاشة LCD Dell™ Vostro™ 1320 دليل الخدمة

تحذير: قبل أن تبدأ العمل داخل الكمبيوتر الخاص بك، يرجى قراءة معلومات الأمان الواردة مع جهاز الكمبيوتر. للحصول على معلومات إضافية حول أفضل ممارسات السلامة، راجع الصفحة الرئيسية للتوافق مع الإشعاعات التنظيمية على العنوان www.dell.com/regulatory_compliance 

إزالة لوحة شاشة LED



1. اتبع الإجراءات الواردة في [فيل التعامل مع الأجزاء الداخلية للكمبيوتر الخاص بك](#).
2. قم بإزالة مجموعة الشاشة من الكمبيوتر.
3. قم بإزالة الحافة الأمامية للشاشة من مجموعة الشاشة.



4. قم بإزالة المسمارين اللولبيين المثبتين للوحة شاشة LCD في مجموعة الشاشة.



5. افصل كابل الطاقة من مجموعة الشاشة.



6. فصل كابل البيانات من مجموعة الشاشة.



7. قم بإزالة لوحة شاشة LCD من مجموعة الشاشة.






[رجوع إلى صفحة المحتويات](#)

مجموعة الشاشة

Dell™ Vostro™ 1320 دليل الخدمة

تحذير: قبل أن تبدأ العمل داخل الكمبيوتر الخاص بك، يُرجى قراءة معلومات الأمان الواردة مع جهاز الكمبيوتر. للحصول على معلومات إضافية حول أفضل ممارسات السلامة، راجع الصفحة الرئيسية للتوافق مع الإشعاعات التنظيمية على العنوان www.dell.com/regulatory_compliance. 

إزالة مجموعة الشاشة



1. اتبع الإجراءات الواردة في [قيل](#) التعامل مع الأجزاء الداخلية للكمبيوتر الخاص بك.
2. اهرج البطارية من الكمبيوتر.
3. قم بإزالة محرك القرص الصلب من الكمبيوتر.
4. قم بإزالة بطاقة WLAN من الكمبيوتر.
5. قم بإزالة الغطاء المتصلي من الكمبيوتر.
6. قم بإزالة لوحة المفاتيح من الكمبيوتر.



7. افصل كابلات الهوائي عن بطاقة WLAN.



8. اسحب كابلات الهوائي من خلال لوحة النظام.



9. افصل كابل بيانات الشاشة عن لوحة النظام.



10. قم بإرخاء وتحرير مسامير تاريفض الشاشة من الكمبيوتر.



11. قم بإزالة المسامير الأربعة المثبتة لمجموعة الشاشة بقاعدة الكمبيوتر.



21. ارفع مجموعة الشاشة وقم بإزالتها من الكمبيوتر.



المروحة

دليل الخدمة Dell™ Vostro™ 1320

⚠ تحذير: قبل أن تبدأ العمل داخل الكمبيوتر الخاص بك، يُرجى قراءة معلومات الأمان الواردة مع جهاز الكمبيوتر. للحصول على معلومات إضافية حول أفضل ممارسات السلامة، راجع الصفحة الرئيسية للتوافق مع الإشعارات التنظيمية على العنوان www.dell.com/regulatory_compliance.

إزالة المروحة



1. اتبع الإجراءات الواردة في [قيل التعامل مع الأجزاء الداخلية للكمبيوتر الخاص بك](#).
2. [إيقاف البطارية](#) من الكمبيوتر.
3. قم بإزالة [لوحة الوصول](#) من الكمبيوتر.



4. افصل كبل المروحة عن لوحة النظام.



5. قم بإزالة المسامير المثبتين للمروحة بالكمبيوتر.



6. ارفع المروحة وقم بإزالتها من الكمبيوتر.



قارئ بصمات الأصابع

دليل الخدمة Dell™ Vostro™ 1320

⚠ تحذير: قبل أن تبدأ العمل داخل الكمبيوتر الخاص بك، يُرجى قراءة معلومات الأمان الواردة مع جهاز الكمبيوتر. للحصول على معلومات إضافية حول أفضل ممارسات السلامة، راجع الصفحة الرئيسية للتوافق مع الإشعارات التنظيمية على العنوان www.dell.com/regulatory_compliance.

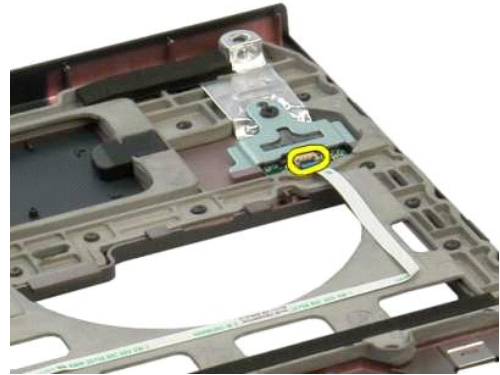
إزالة قارئ البصمات



1. اتبع الإجراءات الواردة في [فيل التعامل مع الأجزاء الداخلية للكمبيوتر الخاص بك](#).
2. [إيقاف الطاقة](#) من الكمبيوتر.
3. قم بإزالة [محرك القرص الصلب](#) من الكمبيوتر.
4. قم بإزالة [منطقة WLAN](#) من الكمبيوتر.
5. قم بإزالة [اللوحة المبردة](#) من الكمبيوتر.
6. قم بإزالة أي بطاقات ExpressCards من الكمبيوتر.
7. قم بإزالة [الغطاء المنفصل](#) من الكمبيوتر.
8. قم بإزالة [لوحة المفاتيح](#) من الكمبيوتر.
9. قم بإزالة [مجموعة الشاشة](#) من الكمبيوتر.
10. قم بإزالة [مستد راحة اليد](#) من الكمبيوتر.



11. افتح مشبك كابل قارئ البصمات.



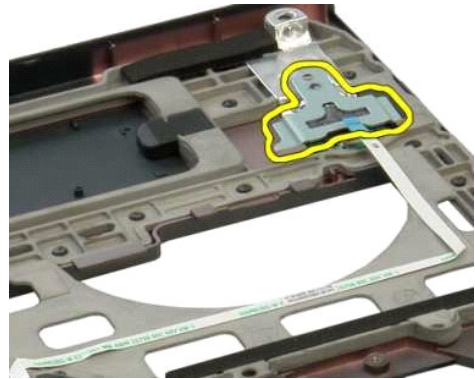
21. قم بإزالة كابل قارئ البصمات.



31. قم بإزالة المسمار الذي يثبت رف قارئ البصمات بالكمبيوتر.



41. قم بإزالة رف قارئ البصمات.



51. قم بإزالة قارئ البصمات من مسند اليمين.





[رجوع إلى صفحة المحتويات](#)

الغطاء المفصلي

Dell™ Vostro™ 1320 دليل الخدمة

⚠ تحذير: قبل أن تبدأ العمل داخل الكمبيوتر الخاص بك، يُرجى قراءة معلومات الأمان الواردة مع جهاز الكمبيوتر. للحصول على معلومات إضافية حول أفضل ممارسات السلامة، راجع الصفحة الرئيسية للتوافق مع الإشعاعات التنظيمية على العنوان www.dell.com/regulatory_compliance.

إزالة الغطاء المفصلي



1. اتبع الإجراءات الواردة في [قيل التعامل مع الأجزاء الداخلية للكمبيوتر الخاص بك](#).
2. [الطارية](#) من الكمبيوتر.



3. استخدم مسمار بلاستيكي يرفق لإزالة الجزء الخلفي من الغطاء المفصلي بعيدا عن قاعدة الكمبيوتر.



4. من خلال البدء من الجهة اليمنى للكمبيوتر، فصل الغطاء المفصلي من قاعدة الكمبيوتر.



5. تابع فصل الغطاء المفصلي من الكمبيوتر الذي يعمل من اليمين إلى اليسار، ثم قم بإزالة الغطاء المفصلي.



محرك الأقراص الصلبة

Dell™ Vostro™ 1320 دليل الخدمة

⚠ تحذير: قبل أن تبدأ العمل داخل الكمبيوتر الخاص بك، يُرجى قراءة معلومات الأمان الواردة مع جهاز الكمبيوتر. للحصول على معلومات إضافية حول أفضل ممارسات السلامة، راجع الصفحة الرئيسية للتوافق مع الإشعاعات التنظيمية على العنوان www.dell.com/regulatory_compliance.

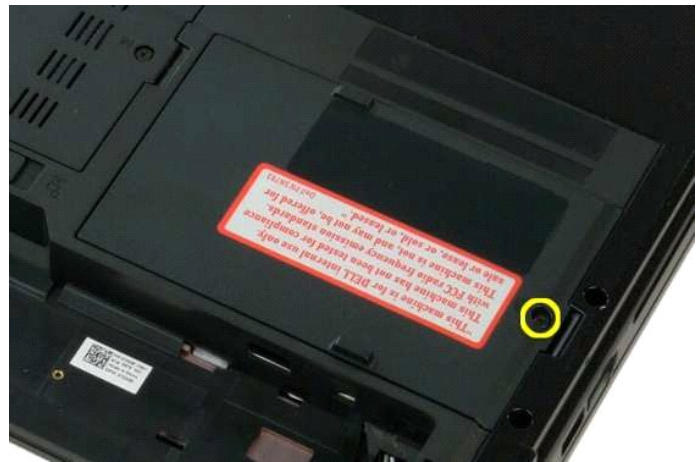
إزالة محرك الأقراص الصلبة



1. اتبع الإجراءات الواردة في [قيل التعامل مع الأجزاء الداخلية للكمبيوتر الخاص بك](#).
2. ارفع [البطارية](#) من الكمبيوتر.



3. قم بإزالة المسامير اللولبية المثبتة للوحة الوصول إلى محرك القرص الصلب في قاعدة الكمبيوتر.



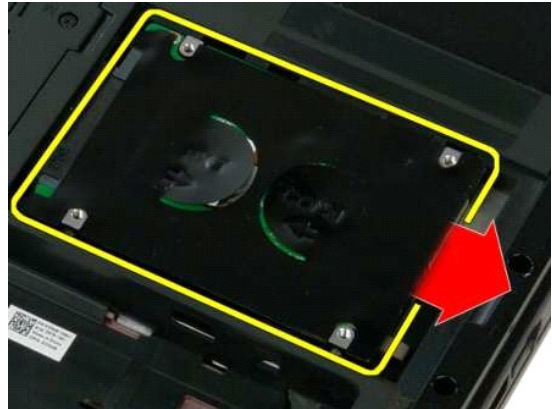
4. ارفع لوحة الوصول إلى محرك القرص الصلب.



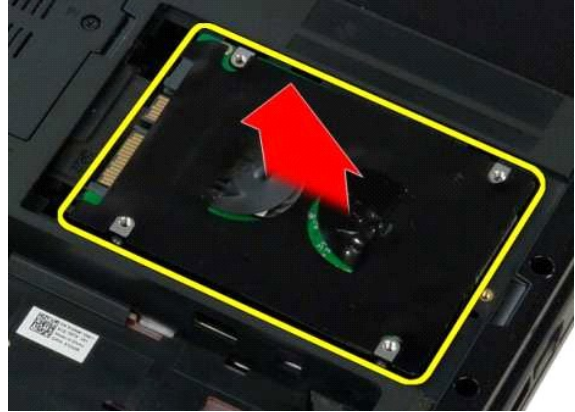
5. قم بإزالة لوحة الوصول إلى محرك القرص الصلب من الكمبيوتر.



6. حرك محرك القرص الصلب داخل الجانب الأيمن من الكمبيوتر لفصل محرك القرص الصلب من الموصل الخاص به.




7. ارفع محرك القرص الصلب وأخرجه من الكمبيوتر.



[رجوع إلى صفحة المحتويات](#)

لوحة المفاتيح

Dell™ Vostro™ 1320 دليل الخدمة

تحذير: قبل أن تبدأ العمل داخل الكمبيوتر الخاص بك، يُرجى قراءة معلومات الأمان الواردة مع جهاز الكمبيوتر. للحصول على معلومات إضافية حول أفضل ممارسات السلامة، راجع الصفحة الرئيسية للتوافق مع الإشعاعات التنظيمية على العنوان www.dell.com/regulatory_compliance. 

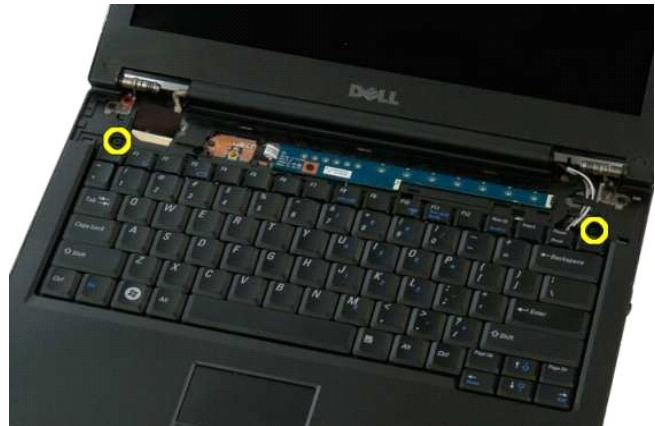
إزالة لوحة المفاتيح



1. اتبع الإجراءات الواردة في [قيل التعامل مع الأجزاء الداخلية للكمبيوتر الخاص بك](#).
2. [إيقاف البطارية](#) من الكمبيوتر.
3. قم بإزالة [الغطاء المنفصل](#) من الكمبيوتر.



4. قم بإزالة المسامير اللولبية المثبتين للوحة المفاتيح في الكمبيوتر.



5. ارفع الحافة الخلفية من لوحة المفاتيح برفق ومن ثم قم بتمرير لوحة المفاتيح تجاه الجزء الخلفي من الكمبيوتر.



6. افتح مسبك كابل بيانات لوحة المفاتيح لتحرير كابل الشريط.



7. قم بإزالة كابل بيانات لوحة المفاتيح من المشبك.



8. قم بإزالة لوحة المفاتيح من الكمبيوتر.



[رجوع إلى صفحة المحتويات](#)

وحدة الذاكرة

Dell™ Vostro™ 1320 دليل الخدمة

⚠ تحذير: قبل أن تبدأ العمل داخل الكمبيوتر الخاص بك، يُرجى قراءة معلومات الأمان الواردة مع جهاز الكمبيوتر. للحصول على معلومات إضافية حول أفضل ممارسات السلامة، راجع الصفحة الرئيسية للتوافق مع الإشعارات التنظيمية على العنوان www.dell.com/regulatory_compliance.

إخراج وحدات الذاكرة



📌 ملاحظة: يعتبر المقبس DIMM A هو الفتحة الأقرب إلى لوحة النظام. لا يمكنك إزالة DIMM A إلا بعد إزالة DIMM B. إذا تم تركيب DIMM 1، فإنه يتعين دائماً تركيبه في فتحة DIMM A. إذا تم تركيب DIMM 1، فإن تحريك الذاكرة من DIMM A إلى DIMM B سيؤدي إلى تعطيل AMT (إذا كانت ممكنة حالياً).

1. اتبع الإجراءات الواردة في [قيل التعامل مع الأجزاء الداخلية للكمبيوتر الخاص بك](#).
2. [إيقاف الطاقة](#) من الكمبيوتر.
3. قم بإزالة [لوحة الوصول](#) من الكمبيوتر.



4. بالنسبة لكل وحدة ذاكرة موجودة في الكمبيوتر، استخدم بصمات الأصابع لفصل مشبك التثبيت بعناية على طرفي موصل وحدة الذاكرة وذلك حتى تخرج وحدة الذاكرة.





محرك الأقراص الضوئية

Dell™ Vostro™ 1320 دليل الخدمة

⚠ تحذير: قبل أن تبدأ العمل داخل الكمبيوتر الخاص بك، يرجى قراءة معلومات الأمان الواردة مع جهاز الكمبيوتر. للحصول على معلومات إضافية حول أفضل ممارسات السلامة، راجع الصفحة الرئيسية للتوافق مع الإشعاعات التنظيمية على العنوان www.dell.com/regulatory_compliance.

إزالة محرك الأقراص الضوئية



1. اتبع الإجراءات الواردة في [قيل التعامل مع الأجزاء الداخلية للكمبيوتر الخاص بك](#).
2. [إلهج البطارية](#) من الكمبيوتر.



3. قم بإزالة المسامير اللولبية الذي يثبت محرك الأقراص الضوئية في مكانه.



4. قم بإدخال مخطاطة بلاستيكية في الشق وقم بتحريك حامل محرك الأقراص الضوئية خارج الكمبيوتر.




5. قم بإزالة محرك الأقراص الضوئية من الكمبيوتر.



مسند راحة اليد

Dell™ Vostro™ 1320 دليل الخدمة

تحذير: قبل أن تبدأ العمل داخل الكمبيوتر الخاص بك، يُرجى قراءة معلومات الأمان الواردة مع جهاز الكمبيوتر. للحصول على معلومات إضافية حول أفضل ممارسات السلامة، راجع الصفحة الرئيسية للتوافق مع الإشعاعات التنظيمية على العنوان www.dell.com/regulatory_compliance. 

إزالة مسند راحة اليد



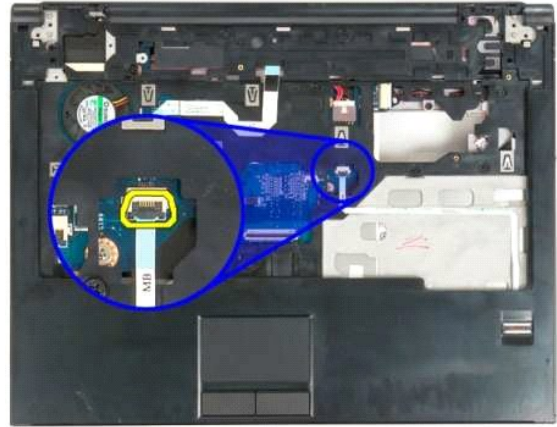
1. اتبع الإجراءات الواردة في [قيل التعامل مع الأجزاء الداخلية للكمبيوتر الخاص بك](#).
2. [إيقاف البطارية](#) من الكمبيوتر.
3. قم بإزالة [لوحة الوصول](#) من الكمبيوتر.
4. قم بإزالة وحدة [اتصال الحرارة](#) من الكمبيوتر.
5. قم بإزالة [الغطاء المتصل](#) من الكمبيوتر.
6. قم بإزالة [محرك القرص الصلب](#) من الكمبيوتر.
7. قم بإزالة [محرك الأقراص الضوئية](#) من الكمبيوتر.
8. قم بإزالة [مجموعة الشاشة](#) من الكمبيوتر.



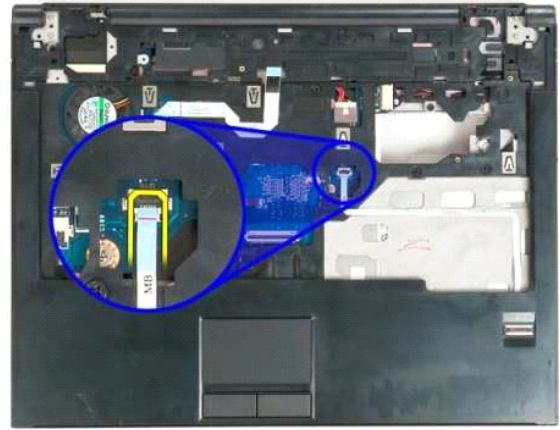
9. قم بإزالة مسامير راحة اليد الثلاثة عشر التي تثبت مسند راحة اليد بقاعدة الكمبيوتر.



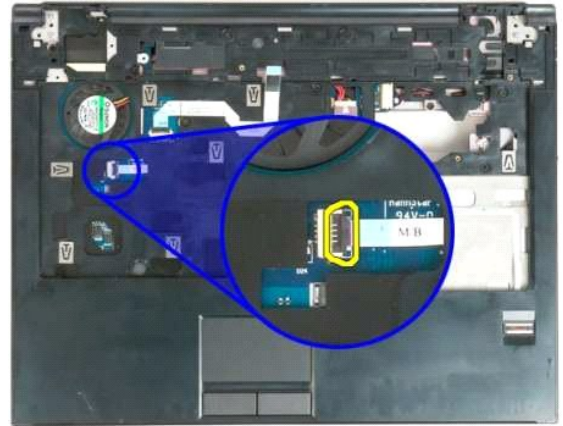
01. اقلب الكمبيوتر وحرر مشبك كابل بيانات قارئ البصمات.



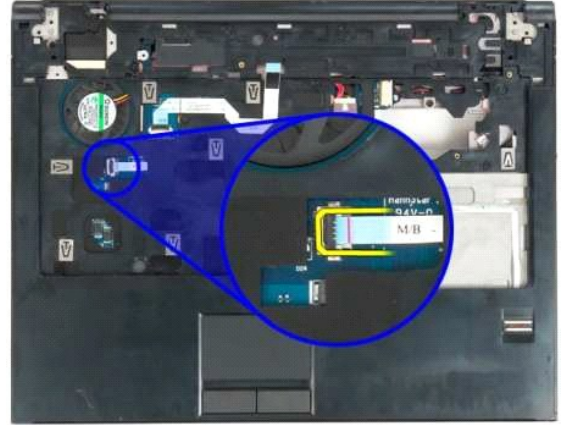
11. قم بإزالة كابل بيانات قارئ البصمات من المشبك.



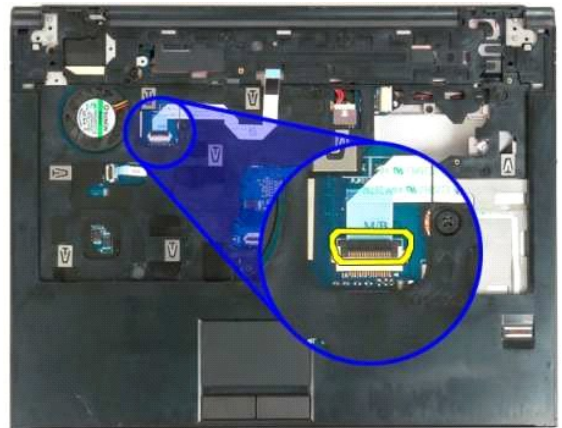
21. حرر مشبك كابل بيانات لوحة اللمس.



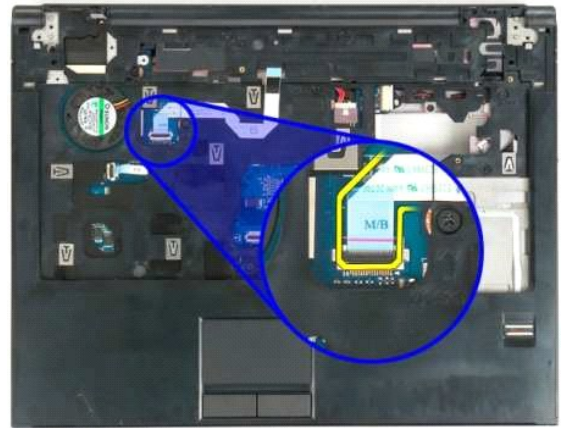
31. قم بإزالة كابل بيانات لوحة اللمس من المشبك.



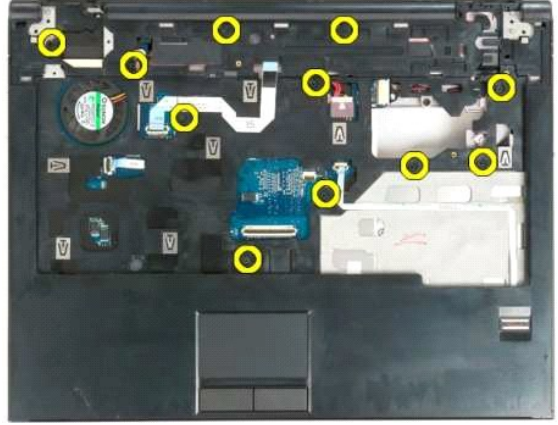
41. حرر مشبك كابل بيانات لوحة زر الوسائط المتعددة.



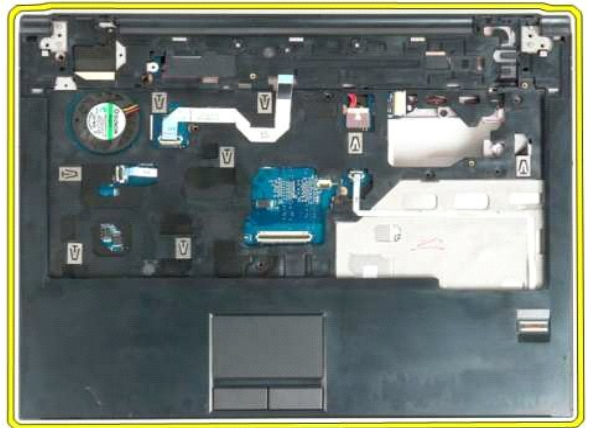
51. قم بإزالة كابل بيانات لوحة زر الوسائط المتعددة من المشبك.



61. قم بإزالة مسامير راحة اليد الأحدى عشر التي تثبت مسند راحة اليد بأعلى الكمبيوتر.



71. قم بإزالة مسند راحة اليد من الكمبيوتر.



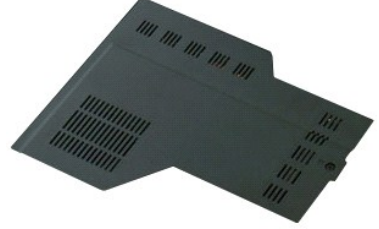
[رجوع إلى صفحة المحتويات](#)

لوحة الوصول

دليل الخدمة Dell™ Vostro™ 1320

⚠ تحذير: قبل أن تبدأ العمل داخل الكمبيوتر الخاص بك، يرجى قراءة معلومات الأمان الواردة مع جهاز الكمبيوتر. للحصول على معلومات إضافية حول أفضل ممارسات السلامة، راجع الصفحة الرئيسية للتوافق مع الإشعارات التنظيمية على العنوان www.dell.com/regulatory_compliance.

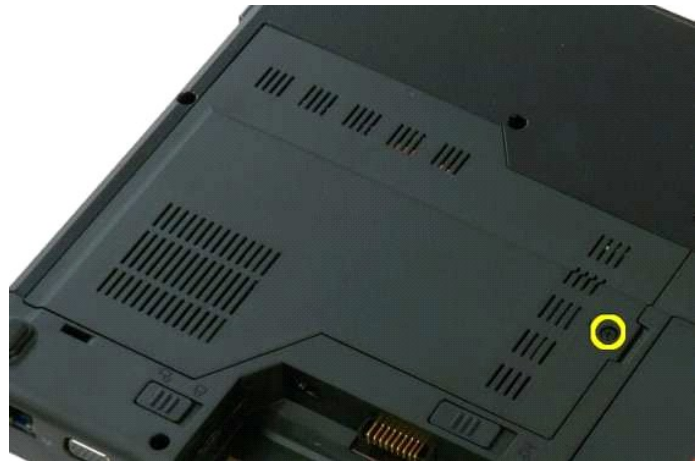
إزالة لوحة الوصول



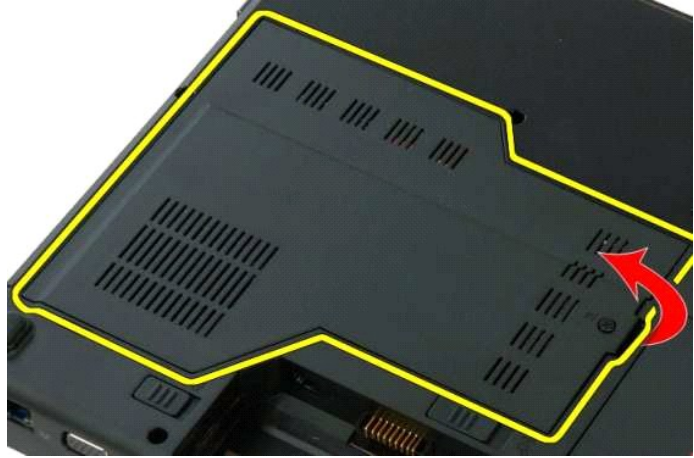
1. اتبع الإجراءات الواردة في [قيل التعامل مع الأجزاء الداخلية للكمبيوتر الخاص بك](#).
2. [المنطقة المطارة](#) من الكمبيوتر.



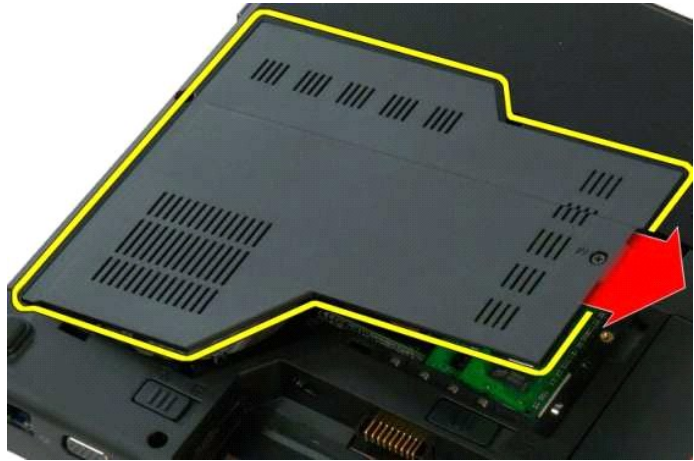
3. قم بإزالة المسامير الذي يثبت لوحة الوصول بالكمبيوتر.



4. قم بتحريك لوحة الوصول تجاه الجزء الأمامي من الكمبيوتر.



5. قم بإزالة لوحة الوصول.



وحدة امتصاص الحرارة والمعالج

Dell™ Vostro™ 1320

⚠ تحذير: قبل أن تبدأ العمل داخل الكمبيوتر الخاص بك، يرجى قراءة معلومات الأمان الواردة مع جهاز الكمبيوتر. للحصول على معلومات إضافية حول أفضل ممارسات السلامة، راجع الصفحة الرئيسية للتوافق مع الإشعارات التنظيمية على العنوان www.dell.com/regulatory_compliance.

إزالة وحدة امتصاص الحرارة والمعالج



1. اتبع الإجراءات الواردة في قبل التعامل مع الأجزاء الداخلية للكمبيوتر الخاص بك.
2. [انظر البطارية](#) من الكمبيوتر.
3. قم بإزالة لوحة الوصول من الكمبيوتر.
4. قم بإزالة [المروحة](#) من الكمبيوتر.



5. قم بترك مسامير التنشيط اللولبية الأربعة التي تثبت وحدة امتصاص الحرارة بالكمبيوتر.



6. ارفع حافة وحدة امتصاص الحرارة الأقرب إلى وسط الكمبيوتر.



7. حرك وحدة امتصاص الحرارة تجاه وسط الكمبيوتر، ثم ارفعها ومن ثم قم بإزالتها من الكمبيوتر.



8. باستخدام محرك أقراص صلبة بمسامير لولبية مسطحة الرأس، قم بتدوير كامة المعالج عكس عقارب الساعة.



9. ارفع المعالج مباشرة لأعلى من مقبسه، مع التأكد من عدم تقي أي سن من أسنان المعالج.



مجموعة مكبر الصوت

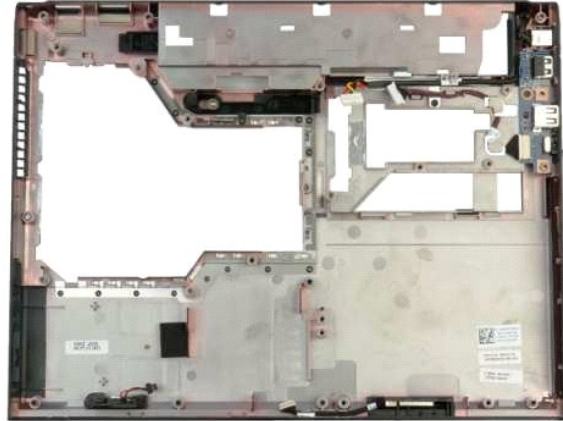
Dell™ Vostro™ 1320 دليل الخدمة

⚠ تحذير: قبل أن تبدأ العمل داخل الكمبيوتر الخاص بك، يُرجى قراءة معلومات الأمان الواردة مع جهاز الكمبيوتر. للحصول على معلومات إضافية حول أفضل ممارسات السلامة، راجع الصفحة الرئيسية للتوافق مع الإشعاعات التنظيمية على العنوان www.dell.com/regulatory_compliance.

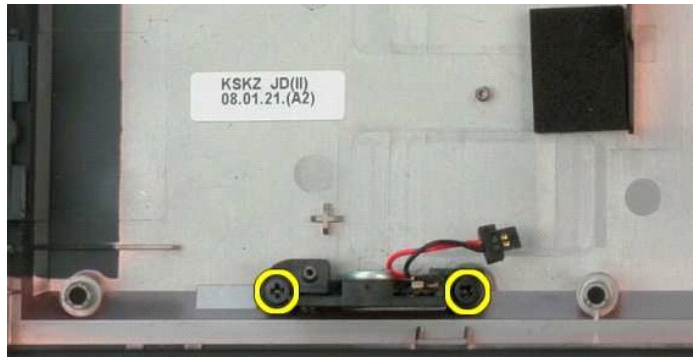
إزالة مجموعة مكبر الصوت

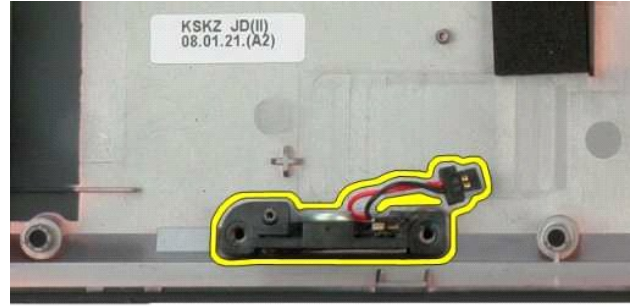


1. اتبع الإجراءات الواردة في [قيل التعامل مع الأجزاء الداخلية للكمبيوتر الخاص بك](#).
2. **إيقاف البطارية** من الكمبيوتر.
3. قم بإزالة محرك القرص الصلب من الكمبيوتر.
4. قم بإزالة محرك الأقراص الضوئية من الكمبيوتر.
5. قم بإزالة بطاقة WLAN من الكمبيوتر.
6. قم بإزالة لوحة الوصول من الكمبيوتر.
7. قم بإزالة المروحة من الكمبيوتر.
8. قم بإزالة أي بطاقات ExpressCards من الكمبيوتر.
9. قم بإزالة **غطاء المفاتيح** من الكمبيوتر.
01. قم بإزالة **لوحة المفاتيح** من الكمبيوتر.
11. قم بإزالة **مجموعة الشاشة** من الكمبيوتر.
21. قم بإزالة **مستند راحة اليد** من الكمبيوتر.
31. قم بإزالة **لوحة النظام** من الكمبيوتر.



41. قم بترك المسامير اللولبيين الذين تثبتان مجموعة مكبر الصوت بهيكل الكمبيوتر.





لوحة النظام

Dell™ Vostro™ 1320 دليل الخدمة

⚠ تحذير: قبل أن تبدأ العمل داخل الكمبيوتر الخاص بك، يُرجى قراءة معلومات الأمان الواردة مع جهاز الكمبيوتر. للحصول على معلومات إضافية حول أفضل ممارسات السلامة، راجع الصفحة الرئيسية للتوافق مع الإشعاعات التنظيمية على العنوان www.dell.com/regulatory_compliance.

إزالة لوحة النظام



1. اتبع الإجراءات الواردة في [قيل التعامل مع الأجزاء الداخلية للكمبيوتر الخاص بك](#).
2. قم بإزالة بطاقات ExpressCards و SD من الكمبيوتر.
3. قم بإزالة [البطارية](#) من الكمبيوتر.
4. قم بإزالة [لوحة الوصول](#) من الكمبيوتر.
5. قم بإزالة [الغطاء المصغري](#) من الكمبيوتر.
6. قم بإزالة [لوحة المفاتيح](#) من الكمبيوتر.
7. قم بإزالة [محرك القرص الصلب](#) من الكمبيوتر.
8. قم بإزالة [محرك الأقراص الضوئية](#) من الكمبيوتر.
9. قم بإزالة [المروحة](#) من الكمبيوتر.
01. قم بإزالة [وحدة أمتصاص الحرارة والمعالج](#) من الكمبيوتر.
11. قم بإزالة وحدات [التأثير](#) من الكمبيوتر.
21. قم بإزالة [البطارية الخلفية المصغرة](#) من الكمبيوتر.
31. قم بإزالة [وحدة Bluetooth](#) من الكمبيوتر.
41. قم بإزالة [بطاقة WLAN](#) من الكمبيوتر.
51. قم بإزالة [مجموعة الشاشة](#) من الكمبيوتر.
61. قم بإزالة [مسند راحة اليد](#) من الكمبيوتر.





81. فصل كابل البيانات عن لوحة النظام.



91. فصل كابل بيانات لوحة USB من لوحة النظام.



02. فصل كابل الطاقة عن لوحة النظام.

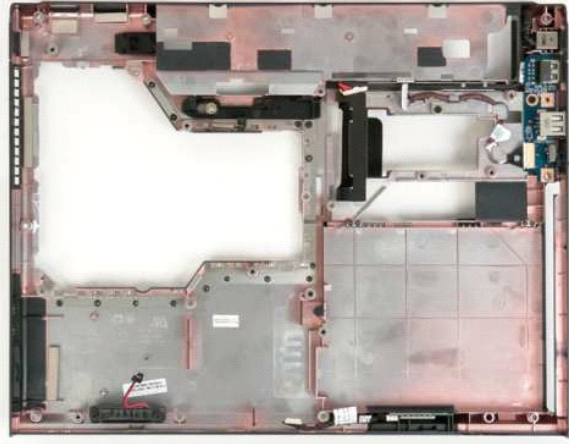


12. قم بترك المسامير اللولبية اللذان يعملان على إحكام تثبيت لوحة النظام بهيكل الكمبيوتر.



22. قم بإزالة لوحة النظام من هيكل الكمبيوتر.






[رجوع إلى صفحة المحتويات](#)

بطاقة شبكة الاتصال المحلية اللاسلكية (WLAN)

دليل الخدمة Dell™ Vostro™ 1320

تحذير: قبل أن تبدأ العمل داخل الكمبيوتر الخاص بك، يُرجى قراءة معلومات الأمان الواردة مع جهاز الكمبيوتر. للحصول على معلومات إضافية حول أفضل ممارسات السلامة، راجع الصفحة الرئيسية للتوافق مع الإشعاعات التنظيمية على العنوان www.dell.com/regulatory_compliance. 

إزالة بطاقة WLAN



1. اتبع الإجراءات الواردة في [قيل التعامل مع الأجزاء الداخلية للكمبيوتر الخاص بك](#).
2. [إيقاف البطارية](#) من الكمبيوتر.
3. قم بإزالة محرك القرص الصلب من الكمبيوتر.



4. افصل كابلات الهوائي عن بطاقة WLAN.



5. قم بترك مسامير التثبيت التي تثبت بطاقة WLAN بلوحة النظام.



6. قم بإزالة بطاقة WLAN من الكمبيوتر.

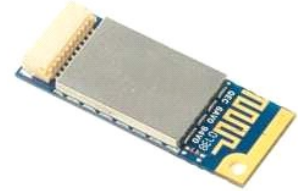


بطاقة داخلية مزودة بتقنية Bluetooth® اللاسلكية

Dell™ Vostro™ 1320 دليل الخدمة

⚠ تحذير: قبل أن تبدأ العمل داخل الكمبيوتر الخاص بك، يُرجى قراءة معلومات الأمان الواردة مع جهاز الكمبيوتر. للحصول على معلومات إضافية حول أفضل ممارسات السلامة، راجع الصفحة الرئيسية للتوافق مع الإشعاعات التنظيمية على العنوان www.dell.com/regulatory_compliance.

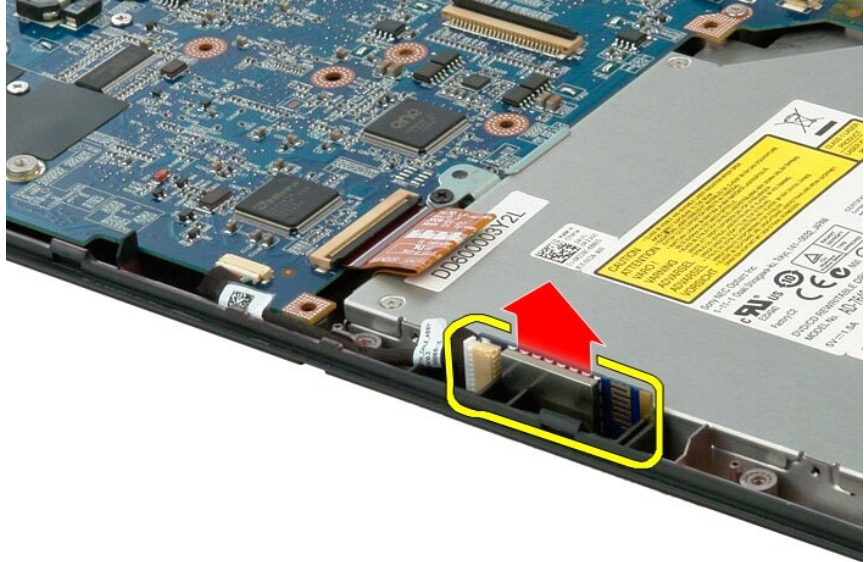
إزالة البطاقة الداخلية المزودة بتقنية Bluetooth اللاسلكية



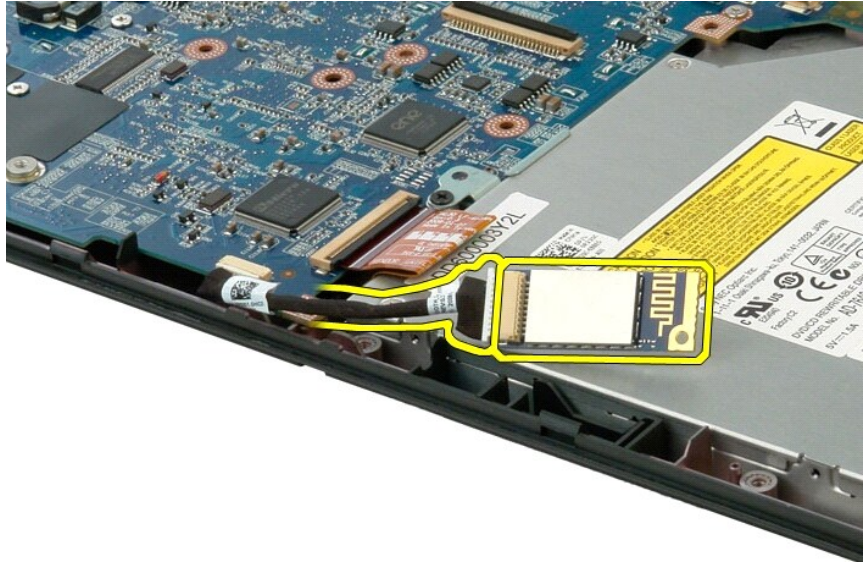
1. اتبع الإجراءات الواردة في [قيل التعامل مع الأجزاء الداخلية للكمبيوتر الخاص بك](#).
2. [إهبط البطارية](#) من الكمبيوتر.
3. قم بإزالة محرك القرص الصلب من الكمبيوتر.
4. قم بإزالة بطاقة WLAN من الكمبيوتر.
5. قم بإزالة التروحة من الكمبيوتر.
6. قم بإزالة أي بطاقات ExpressCards من الكمبيوتر.
7. قم بإزالة الغطاء المنفصل من الكمبيوتر.
8. قم بإزالة لوحة المفاتيح من الكمبيوتر.
9. قم بإزالة مجموعة الشاشة من الكمبيوتر.
01. قم بإزالة مستند راحة اليد من الكمبيوتر.



11. ارفع وحدة Bluetooth من تحتها في الكمبيوتر.



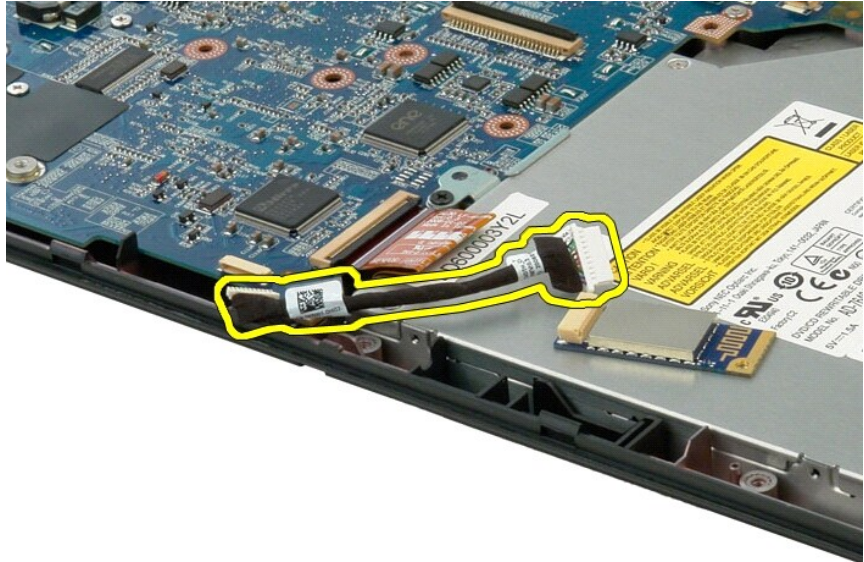
21. فصل وحدة Bluetooth من كابل البيانات وضع الوحدة جانباً .



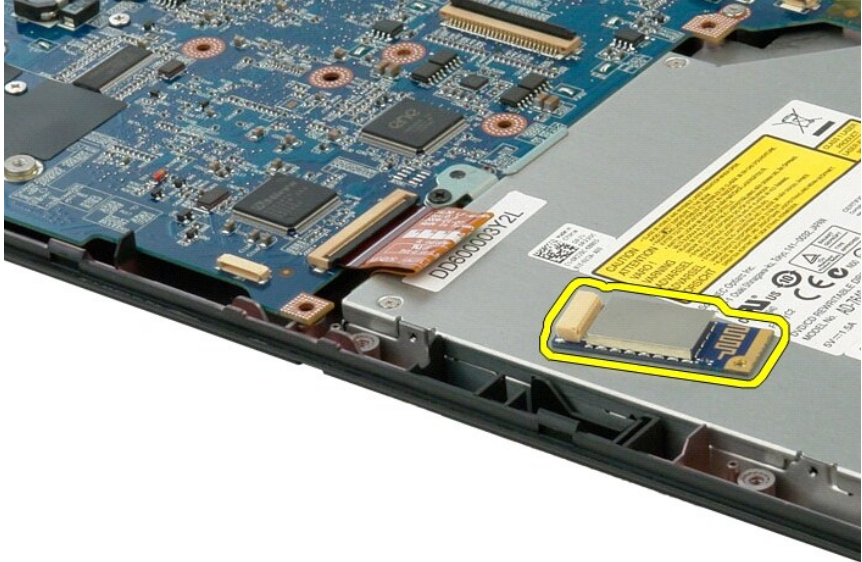
31. فصل كابل البيانات عن لوحة النظام.



41. قم بإزالة كابل البيانات من الكمبيوتر.



51. قم بإزالة وحدة Bluetooth من الكمبيوتر.



التعامل مع الكمبيوتر الخاص بك

دليل الخدمة Dell™ Vostro™ 1320

- 1. قبل التعامل مع الأجزاء الداخلية للكمبيوتر الخاص بك
- 2. الأدوات الموصى باستخدامها
- 3. إيقاف تشغيل الكمبيوتر
- 4. بعد التعامل مع الأجزاء الداخلية للكمبيوتر الخاص بك

قبل التعامل مع الأجزاء الداخلية للكمبيوتر الخاص بك

استعن بإرشادات الأمان التالية للمساعدة على حماية جهاز الكمبيوتر من أي تلف محتمل، وللمساعدة كذلك على ضمان سلامتك الشخصية. وما لم تتم الإشارة إلى غير ذلك، يفترض كل إجراء وارد في هذا المستند توفر الشروط التالية:

1. اتخاذ الخطوات المذكورة في قسم [التعامل مع الكمبيوتر الخاص بك](#).
1. قيامك بقراءة معلومات الأمان الواردة مع الكمبيوتر.
1. إمكانية استبدال أحد المكونات أو — في حالة شرانه بصورة منفصلة — تركيبه من خلال اتباع إجراءات الإزالة بترتيب عكسي.

تحذير: قبل أن تبدأ العمل داخل الكمبيوتر الخاص بك، يرجى قراءة معلومات الأمان الواردة مع جهاز الكمبيوتر. للحصول على معلومات إضافية حول أفضل ممارسات السلامة، راجع الصفحة الرئيسية للتوافق مع الإشعارات التنظيمية على العنوان www.dell.com/regulatory_compliance.

تنبيه: لا يجب إجراء إصلاحات في الكمبيوتر إلا بواسطة فني خدمة معتمد. فلا يغطي الضمان أي تلف ناتج عن أعمال صيانة غير معتمدة من قبل Dell.

تنبيه: لتجنب تفريغ الشحنات الإلكتر وستاتيكية، قم بتوصيل نفسك بطرف أرضي باستخدام شريط المعصم الخاص بالتأريض أو من خلال لمس سطح معدني غير مطلي، مثل موصل موجود على الجزء الخلفي لجهاز الكمبيوتر بشكل دوري.

تنبيه: تعامل مع المكونات والبطاقات بحرص. لا تلمس المكونات أو نقاط التلامس الموجودة على أية بطاقة. أمسك البطاقة من حوافها أو من دعامة التركيب المعدنية الخاصة بها. أمسك أي مكون مثل المعالج من الحواف، وليس من السننن الموجودة به.

تنبيه: عندما تقوم بفصل أحد الكابلات، قم بسحبه من الموصل أو لسان السحب، وليس من الكابل نفسه. توجد في بعض الكابلات موصلات ذات أسنة للتثبيت، فإذا كنت تقوم بفصل هذا النوع من الكابلات، فاضغط على أسنة التثبيت قبل فصل الكابل. أثناء فصل الموصلات، حافظ على محلاتها بالتساوي لتجنب ثني أي من سننن الموصلات. وقبل توصيل أي كابل، تأكد أيضاً من صحة اتجاه ومحاذاة كلا الموصليين.

ملاحظة: قد تظهر ألوان الكمبيوتر الخاص بك وبعض المكونات المحددة بشكل مختلف عما هو موضح في هذا المستند.

لتجنب تعرض الكمبيوتر للتلف، قم بإجراء الخطوات التالية قبل أن تبدأ في التعامل مع الأجزاء الداخلية للكمبيوتر الخاص بك.

1. تأكد من استواء سطح العمل ونظافته لتجنب تعرض غطاء الكمبيوتر للخدش.
2. قم بإيقاف تشغيل الكمبيوتر (انظر [إيقاف تشغيل الكمبيوتر](#)).
3. إذا كان الكمبيوتر متصلاً بوحدة توصيل (متصل) مثل قاعدة الوسائط الاختيارية أو شريحة البطارية، فقم بفصله عن وحدة التوصيل.

تنبيه: لفصل كابل شبكة، قم أولاً بفصل الكابل من الكمبيوتر، ثم افصله من جهاز الشبكة.

4. افصل كل كبلات الشبكة من الكمبيوتر.
5. قم بفصل الكمبيوتر وجميع الأجهزة المتصلة به من مأخذ التيار الكهربائي.
6. أغلق الشاشة وأقرب الكمبيوتر على وجهه على سطح مستو.

تنبيه: لتفادي تلف لوحة النظام، يجب إزالة البطارية الرئيسية قبل إجراء أعمال صيانة للكمبيوتر.

7. قم بإزالة البطارية الرئيسية (راجع [إزالة البطارية](#)).
8. قم بقلب الكمبيوتر للوضع الصحيح.
9. افتح الشاشة.
01. اضغط على زر التشغيل لعزل لوحة النظام أرضياً.

تنبيه: للحماية من الصدمات الكهربائية، عليك دوماً بفصل الكمبيوتر اللوحي عن مأخذ التيار الكهربائي قبل فتح الشاشة.

تنبيه: قبل لمس أي من المكونات الداخلية للكمبيوتر، عليك بتأريض نفسك عن طريق لمس سطح معدني غير مطلي، مثل السطح المعدني الموجود في الجزء الخلفي من الكمبيوتر. أثناء التعامل مع الكمبيوتر، قم بصفة دورية بلمس سطح معدني غير مطلي لتفديد الكهرباء الإستاتيكية، والتي قد تضر بالمكونات الداخلية للكمبيوتر.

11. قم بإزالة أية بطاقات ExpressCard أو Smart Card تم تركيبها من الفتحات المخصصة لها.
21. قم بإزالة محرك الأقراص الصلبة (راجع [إزالة محرك الأقراص الصلبة](#)).

الأدوات الموصى باستخدامها

قد تتطلب الإجراءات الواردة في هذا المستند استخدام الأدوات التالية:


1. منكب برغي صغير مسطح الحافة
1. #0 منكب Phillips
1. #1 منكب Phillips
1. مخطاط بلاستيكي صغير
1. القرص المضغوط لبرنامج تحديث نظام الإحلال والإخراج الأساسي (BIOS) المخزن على الذاكرة المؤقتة

إيقاف تشغيل الكمبيوتر

تنبيه: لتفادي فقد البيانات، احفظ جميع الملفات المفتوحة وقم بإغلاقها، ثم قم بإنهاء جميع البرامج المفتوحة قبل إيقاف تشغيل الكمبيوتر.

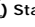
1. قم بإيقاف تشغيل نظام التشغيل بالطريقة التالية:

1 في نظام التشغيل Windows Vista:

انقر فوق ، ثم انقر فوق السهم الموجود في الزاوية السفلية اليسرى من قائمة  كما هو موضح أدناه، ثم انقر فوق إيقاف التشغيل.



1 في نظام التشغيل Windows XP:

انقر فوق  (ل) ← Turn Off Computer (إيقاف تشغيل الكمبيوتر) ← Turn Off (إيقاف التشغيل).

يتوقف الكمبيوتر عن العمل بعد اكتمال عملية إيقاف تشغيل نظام التشغيل.

2. تأكد من إيقاف تشغيل الكمبيوتر وجميع الأجهزة المتصلة به. في حالة عدم إيقاف تشغيل الكمبيوتر والأجهزة المتصلة به تلقائيًا عند إيقاف تشغيل نظام التشغيل، اضغط مع الاستمرار على زر الطاقة لمدة 4 ثوان تقريبًا لإيقاف تشغيلها.

بعد التعامل مع الأجزاء الداخلية للكمبيوتر الخاص بك

بعد استكمال أية إجراءات للاستبدال، تأكد من قيامك بتوصيل أية أجهزة خارجية وبطاقات وكابلات قبل تشغيل الكمبيوتر.

⚠ **تنبيه:** لتفادي إتلاف الكمبيوتر، استخدم فقط البطارية المصممة خصيصًا لهذا النوع من أجهزة كمبيوتر Dell. فلا تستخدم بطاريات مصممة لأجهزة كمبيوتر أخرى من Dell.

1. قم بتوصيل أية أجهزة خارجية، مثل الأجهزة متعددة المنافذ أو شريحة البطارية أو قاعدة الوسائط وقم بإعادة تركيب أية بطاقات، مثل بطاقة ExpressCard.
2. قم بتوصيل أية كابلات هاتف أو شبكة بالكمبيوتر.

⚠ **تنبيه:** لتوصيل كابل شبكة، عليك أولاً بتوصيل الكابل بجهاز الشبكة ثم توصيله بالكمبيوتر.

3. قم باستبدال [البطارية](#).
4. قم بتوصيل الكمبيوتر وكافة الأجهزة المتصلة بالمأخذ الكهربية الخاصة بها.
5. قم بتشغيل الكمبيوتر.

[رجوع إلى صفحة المحتويات](#)