



Servicehåndbok for Dell™ Latitude™ 2100

[Arbeide inne i datamaskinen](#)
[Legge til og bytte ut deler](#)
[Spesifikasjoner](#)
[Diagnostikk](#)
[Passord](#)
[System Setup \(Systemoppsett\)](#)

Merk, Forsiktig og Advarsel

 **MERK:** Et MERK-avsnitt inneholder viktig informasjon som gjør at du kan bruke datamaskinen mer effektivt.

 **FORSIKTIG:** Et FORSIKTIG-avsnitt angir potensiell fare for maskinvaren eller tap av data hvis du ikke følger instruksjonene.

 **ADVARSEL:** En ADVARSEL angir en potensiell fare for skade på eiendom, personskade eller dødsfall.

Hvis du kjøpte en datamaskin i serien Dell™ n, gjelder ikke eventuelle henvisninger i dette dokumentet til Microsoft® Windows® -operativsystemet.

Informasjonen i dette dokumentet kan endres uten varsel.
© 2009 Dell Inc. Med enerett.

Reproduksjon av dette materialet i enhver form er strengt forbudt uten skriftlig tillatelse fra Dell Inc.

Varemerker som brukes i denne teksten: *Dell*, *DELL*- logoen, *Latitude*, *Travellite*, *Wi-Fi Catcher* og *ExpressCharge* er varemerker som tilhører Dell Inc. *Intel*, *Pentium*, *Celeron*, *Intel Atom* og *Core* er enten varemerker eller registrerte varemerker som tilhører Intel Corporation. *Bluetooth* er et varemerke eid av Bluetooth SIG, Inc. og brukes av Dell Inc. under lisens. *TouchStrip* er et varemerke tilhørende Zvetco Biometrics, LLC. *Blu-ray Disc* er et varemerke tilhørende Blu-ray Disc Association. *Microsoft*, *Windows*, *Windows Server*, *MS-DOS*, *Aero*, *Windows Vista* og Start-knappen i Windows Vista er enten varemerker eller registrerte varemerker som tilhører Microsoft Corporation i USA og/eller andre land. *Adobe*, *Adobe*-logoen og *Adobe Flash Player* er varemerker som tilhører Adobe Systems Incorporated.

Andre varemerker og varenavn kan brukes i dette dokumentet som en henvisning til enhetene som innehar rettighetene til merkene og navnene eller til produktene. Dell Inc. fraskriver seg enhver eierinteresse for varemerker og varenavn som ikke er selskapets egne.

Juni 2009 Rev. A00

[Tilbake til innholdssiden](#)

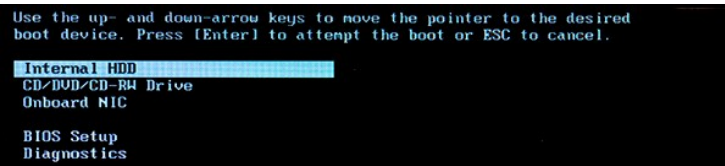
Systemoppsett

Servicehåndbok for Dell™ Latitude™ 2100

- [<F12>-menyen](#)
- [Starte System Setup \(Systemoppsett\)](#)

<F12>-menyen

Trykk på <F12> når Dell-logoen vises for å starte en engangs oppstartsmeny med en liste over gyldige oppstartsenheter for systemet. Hvilke enheter som finnes på oppstartsmenyen avhenger av de oppstartbare enhetene på datamaskinen.



Denne menyen er nyttig når du vil starte opp en bestemt enhet eller vise systemdiagnostikken. Bruk av oppstartsmenyen fører ikke til endringer i oppstartsrekkefølgen som er lagret i BIOS.

Starte System Setup (Systemoppsett)

Trykk <F2> for å åpne System Setup (Systemoppsett) og endre de brukerdefinerbare innstillingene. Hvis du har problemer med å åpne System Setup (Systemoppsett) med denne tasten, trykker du på <F2> med en gang lysdioden på tastaturet lyser opp.

[Tilbake til innholdssiden](#)

[Tilbake til innholdssiden](#)

Diagnostikk

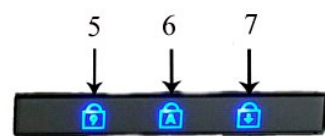
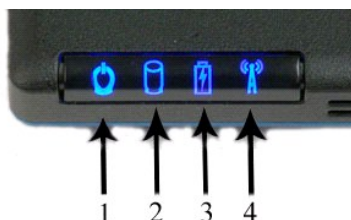
Servicehåndbok for Dell™ Latitude™ 2100

- [Diagnoselampekode](#)
- [Batterilampekode](#)
- [Lampekode uten POST](#)

Diagnoselampekode


Diagnoselampene finnes to steder på datamaskinen:

- 1 Nederst til venstre på håndleddstøtten
- 1 Øverst til høyre på tastaturet




1	strømlampe	2	aktivitetslampe for harddisk
3	batterilampe	4	lampe som viser aktivitet på trådløst nettverk
5	lampe for numerisk tastatur	6	lampe for Caps Lock
7	lampe for Scroll Lock		

Batterilampekode

Hvis datamaskinen er koblet til en stikkontakt, virker  lampen som følger:

- 1 **Konstant blå** – batteriet lades.
- 1 **Blinkende blå** – batteriet er nesten fulladet.
- 1 **Raskt blinkende oransje og deretter konstant grønn** – midlertidig batterisvikt.
- 1 **Raskt blinkende oransje** – kritisk batterisvikt.

Hvis datamaskinen kjører på batteri, virker  lampen som følger:

- 1 **Av** – batteriet er tilstrekkelig oppladet, eller datamaskinen er slått av.
- 1 **Blinkende oransje** – batteriet har lite strøm.
- 1 **Konstant oransje** – kritisk batterinivå.
- 1 **Raskt blinkende oransje og deretter konstant grønn** – midlertidig batterisvikt.
- 1 **Raskt blinkende oransje** – kritisk batterisvikt.

Koder uten POST

Lampene for numeriske taster, Caps Lock og Scroll Lock brukes også til å diagnostisere problemer som kan oppstå i et scenario uten POST.

Utseende	Beskrivelse	Neste trinn
PÅ-BLINK-BLINK		1. Installer støttede minnemoduler.

	Ingen SODIMM er installert	<ol style="list-style-type: none"> 2. Hvis det allerede er installert minne, tar du ut og setter inn igjen én og én modul i hvert spor. 3. Prøv med et minne som du vet fungerer, fra en annen datamaskin, eller bytt ut minnet. 4. Bytt ut hovedkortet.
<p style="text-align: center;">BLINK-PÅ-PÅ</p> 	Feil med hovedkortet.	<ol style="list-style-type: none"> 1. Sett inn prosessoren på nytt. 2. Bytt ut hovedkortet. 3. Bytt ut prosessoren.
<p style="text-align: center;">BLINK-PÅ-BLINK</p> 	Feil i LCD-panelet	<ol style="list-style-type: none"> 1. Ta ut LCS-kabelen. 2. Bytt ut LCD-panelet. 3. Bytt ut skjermkortet/hovedkortet.
<p style="text-align: center;">AV-BLINK-AV</p> 	Feil i minnekompatibiliteten	<ol style="list-style-type: none"> 1. Installer kompatible minnemoduler. 2. Hvis du har to moduler installert, tar du ut én av dem og tester. Sett den andre modulen inn i det samme sporet og test. Test det andre sporet med begge moduler. 3. Bytt ut minnet. 4. Bytt ut hovedkortet.
<p style="text-align: center;">PÅ-BLINK-PÅ</p> 	Minne er oppdaget, men med feil	<ol style="list-style-type: none"> 1. Sett inn minnet på nytt. 2. Hvis du har to moduler installert, tar du ut én av dem og tester. Sett den andre modulen inn i det samme sporet og test. Test det andre sporet med begge moduler. 3. Bytt ut minnet. 4. Bytt ut hovedkortet.
<p style="text-align: center;">AV-BLINK-BLINK</p> 	Feil i modemmet	<ol style="list-style-type: none"> 1. Sett i modemmet på nytt. 2. Bytt ut modemmet. 3. Bytt ut hovedkortet.
<p style="text-align: center;">BLINK-BLINK-BLINK</p> 	Feil med hovedkortet.	<ol style="list-style-type: none"> 1. Bytt ut hovedkortet.
<p style="text-align: center;">BLINK-BLINK-AV</p> 	Feil i ROM	<ol style="list-style-type: none"> 1. Sett inn enheten på nytt. 2. Bytt ut enheten. 3. Bytt ut hovedkortet.
<p style="text-align: center;">AV-PÅ-AV</p> 	Feil i lagringsenhet	<ol style="list-style-type: none"> 1. Sett inn harddisken og den optiske stasjonen på nytt. 2. Test datamaskinen med henholdsvis bare harddisken og bare den optiske stasjonen. 3. Bytt ut enheten som forårsaker problemet. 4. Bytt ut hovedkortet.
<p style="text-align: center;">BLINK-BLINK-PÅ</p> 	Feil i skjermkortet	<ol style="list-style-type: none"> 1. Bytt ut hovedkortet.

[Tilbake til innholdssiden](#)

[Tilbake til innholdssiden](#)

Legge til og bytte ut deler

Servicehåndbok for Dell™ Latitude™ 2100

- [Batteri](#)
 - [Tilgangspanel](#)
 - [Klokkebatteri](#)
 - [Varmeavleder](#)
 - [Harddiskbrakett](#)
 - [Skjermramme](#)
 - [Skjermpanel](#)
 - [Skjermbraketter](#)
 - [Strømkabel](#)
 - [Hengseldeksel](#)
 - [Tastatur](#)
 - [Minne](#)
 - [WLAN-kort](#)
 - [Harddisk](#)
 - [Skjermenhet](#)
 - [LED-skjermkort](#)
 - [Skjermkabel](#)
 - [Skjermhengsler](#)
 - [Hovedkort](#)
 - [Internt kort med trådløs Bluetooth®-teknologi](#)
-

[Tilbake til innholdssiden](#)

[Tilbake til innholdssiden](#)

Passord

Servicehåndbok for Dell™ Latitude™ 2100

- [Bruke et systempassord](#)
- [Bruke et administratorpassord](#)
- [Bruke et harddiskpassord](#)

Passord er ikke aktivert fra fabrikk. Du må aktivere denne funksjonen i System Setup (Systemoppsett) hvis du ønsker å bruke et passord. Hvis du glemmer et passord, kan du søke på www.support.dell.com for å finne informasjon om hvordan du fjerner et passord fra datamaskinen.

Systempassord, administratorpassord og harddiskpassord hindrer all uautorisert tilgang til datamaskinen, selv om de gjør det på ulike måter. I tabellen nedenfor kan du se de ulike typene passord som er tilgjengelige på datamaskinen, og hvordan de fungerer.

Type passord	Funksjoner
System	Beskytter datamaskinen mot uautorisert tilgang.
Administrator	Gir systemadministratorer eller serviceteknikere tilgang til datamaskinen for reparasjoner eller rekonfigurasjoner. Gjør det mulig å begrense tilgangen til System Setup (Systemoppsett) på samme måte som et systempassord hindrer tilgang til selve datamaskinen. Kan brukes til å beskytte datamaskinen mot uautorisert tilgang i stedet for et systempassord.
Harddisk	Bidrar til å beskytte dataene på den interne harddisken eller en ekstern harddisk (hvis du bruker en slik) mot uautorisert tilgang.

Passordbeskyttelse gir høyt sikkerhetsnivå for dataene på datamaskinen eller harddisken. Passord er imidlertid ikke idiotsikre. Hvis du ønsker bedre sikkerhet, kan du bruke andre former for sikkerhet i tillegg, for eksempel smartkort, datakrypteringsprogrammer eller PC-kortenheter med krypteringsfunksjoner.

Bruke et systempassord

Med et systempassord kan du beskytte datamaskinen mot uautorisert tilgang. Når du har tilordnet et systempassord, må du skrive det inn hver gang du slår på datamaskinen. Følgende melding vises hver gang du slår på datamaskinen:

```
Please type in the system or administrator password and press <Enter>.
```

Før du kan fortsette, må du skrive inn passordet (som ikke kan inneholde mer enn åtte tegn). Hvis du ikke skriver inn et passord innen to (2) minutter, går datamaskinen tilbake til den tidligere tilstanden.

 **MERK:** Hvis du deaktiverer administratorpassordet, deaktiveres også systempassordet.


Hvis du har tilordnet et administratorpassord, kan du bruke dette i stedet for systempassordet. Datamaskinen ber ikke spesifikt om administratorpassordet.

Bruke et administratorpassord

Administratorpassordet er utformet for å gi systemadministratorer og serviceteknikere tilgang til datamaskiner for reparasjon og rekonfigurasjon. Administratorene eller teknikerne kan tilordne identiske administratorpassord til grupper av datamaskiner, slik at du selv kan tilordne systempassordet.

Når du angir et administratorpassord, blir alternativet **Konfigurer oppsett** tilgjengelig i System Setup (Systemoppsett). Ved hjelp av alternativet **Konfigurer oppsett** kan du begrense tilgangen til System Setup (Systemoppsett) på samme måte som et systempassord hindrer tilgang til selve datamaskinen. Administratorpassordet kan brukes i stedet for systempassordet. Når du blir bedt om å skrive inn systempassordet, kan du alltid skrive inn administratorpassordet i stedet.

 **MERK:** Hvis du deaktiverer administratorpassordet, deaktiveres også systempassordet.

 **MERK:** Administratorpassordet gir tilgang til datamaskinen, men ikke til harddisken hvis den er tilordnet et harddiskpassord.

Bruke et harddiskpassord

Harddiskpassordet bidrar til å beskytte dataene på harddisken mot uautorisert tilgang. Du kan også tilordne et passord til en ekstern harddisk (hvis du bruker en slik), og dette kan være det samme passordet som for den interne harddisken, eller du kan bruke ulike passord.

Når du har tilordnet et harddiskpassord, må du skrive det inn hver gang du slår på datamaskinen og hver gang du gjenoppretter datamaskinen til normal drift etter ventemodus. Hvis harddiskpassord er aktivert, vises følgende melding hver gang du slår på datamaskinen:

```
Hard-disk #*****-****, the system Primary HDD, is  
protected by a password authentication system. You cannot  
access data on this hard drive without the correct password.  
Please type in the hard-disk drive password and press <Enter>.
```

Før du kan fortsette, må du skrive inn passordet (som ikke kan inneholde mer enn åtte tegn). Trykk på <Esc> hvis du vil at datamaskinen skal gå tilbake til den tidligere tilstanden. Hvis du ikke skriver inn et passord innen to (2) minutter, går datamaskinen tilbake til den tidligere tilstanden.


Hvis du skriver inn feil passord, vises følgende melding:

```
Invalid password  
[Press Enter to retry]
```

Hvis du ikke skriver inn riktig passord på tre forsøk, prøver datamaskinen å starte opp fra en annen oppstarts enhet hvis alternativet **Boot First Device**

(Første oppstarts-enhet) i System Setup (Systemoppsett) er definert til å tillate oppstart fra en annen enhet. Hvis alternativet **Boot First Device (Første oppstarts-enhet)** ikke er definert til å tillate at datamaskinen starter opp fra en annen enhet, går datamaskinen tilbake til den tidligere tilstanden.

Hvis passordene for harddisken, den eksterne harddisken og systemet er like, blir du bare bedt om systempassordet. Hvis harddiskpassordet og systempassordet ikke er like, blir du bedt om begge. To ulike passord gir større sikkerhet.

 **MERK:** Administratorpassordet gir tilgang til datamaskinen, men ikke til harddisker som er beskyttet med harddiskpassord.



[Tilbake til innholdssiden](#)

[Tilbake til innholdssiden](#)

Spesifikasjoner

Servicehåndbok for Dell™ Latitude™ 2100

- [Proseszor](#)
- [SD-minnekortleser \(Secure Digital\) Reader](#)
- [Minne](#)
- [Kommunikasjon](#)
- [Lyd](#)
- [Tastatur](#)
- [Batteri](#)
- [Fysiske dimensjoner](#)
- [Systeminformasjon](#)
- [Porter og kontakter](#)
- [Video](#)
- [Skjerm](#)
- [Styreplate](#)
- [Kamera](#)
- [Nettstrømadapter](#)
- [Miljø](#)

 **MERK:** Tilbudene kan variere fra region til region. Hvis du vil ha mer informasjon om konfigurasjonen i din datamaskin, klikker du på **Start**  (eller **Start** i Windows® XP) → **Hjelp og Støtte**, og velger deretter alternativet som viser informasjon om din datamaskin.

Proseszor	
Prosesortype	Intel® Atom™ N270
Prosesorhastighet	1,60 GHz
Busshastighet	533 MHz
L1-buffer	32 kB
L2-buffer	512 kB

Systeminformasjon	
Systembrikkesett	Intel 94GSE-brikkesett
Databussbredde	64 biter
DRAM-bussbredde	64 biter
Bussbredde for prosessoradresse	36 biter
Flash EPROM	SPI 32 Mbit

SD-minnekortleser (Secure Digital)	
Kort som støttes	SD, SDIO, SD HC, Mini SD (med adapter)

Minne	
Minnemodulkontakter	to SODIMM-spor
Minnemodulkapasiteter	1 eller 2 GB
Minnetype	DDR2 800 MHz, bare ikke-ECC-minne.
Minimumsminne	1024 MB
Maksimumsminne	2048 MB

Porter og kontakter	
Lyd	mikrofon- og stereokontakt for hodetelefoner/høytalere
Nettverkskort	RJ-45-kontakt
USB	tre 4-pinnere USB 2.0-kompatible kontakter
Video	VGA

Kommunikasjon	
Modem	eksternt (valgfritt)
Nettverkskort	10/100/1000 Ethernet LAN på hovedkortet
Trådløs	WLAN halvt minikort, WPAN Bluetooth® trådløs teknologi

Video	
Videotype	integrert
Videokontroller	Intel Extreme
Databuss	integrert
Videoutgang	videokontakt
Videominne	opptil 128 MB delt minne

Lyd	
Lydtype	tokenals høydefinisjons lydkodek
Lydkontroller	Realtek ALC272
Stereokonvertering	24-biters (stereo digital-til-analog) 24-biters (stereo analog-til-digital)
Grensesnitt:	
Intern	høydefinisjonslyd
Ekstern	mikrofoninngang, stereoutgang for hodetelefoner/høyttalere
Høyttalere	to 1 W, 4 ohm høyttalere
Intern høyttalerforsterker	1 W kanal i 4 ohm
Intern mikrofon	enkel digital mikrofon
Volumkontroller	volumkontrollknapper

Skjerm	
Type (aktiv-matrise TFT)	WSVGA- eller WSGA-berøringsskjerm
Aktivt område X/Y	303,74 x 189,84 mm
Mål:	
Høyde	125,28 mm (4,93 tommer)
Bredde	222,72 mm (8,76 tommer)
Maksimal oppløsning	1024 x 576
Visningsvinkel	0° (lukket) til 135°
Oppdateringsfrekvens	60 Hz
Visningsvinkler:	
Horisontal	40/40°
Vertikal	10/30°
Pikselavstand (WSVGA)	0,2175

Tastatur	
Antall taster	84 (USA og Storbritannia); 85 (Brasil); 87 (Japan)
Oppsett	QWERTY/AZERTY/Kanji

Styreplate	
X/Y-posisjonsoppløsning (modus for grafikktabell)	240 cpi
Størrelse:	
Bredde	61,8 mm (2,4 tommer) sensoraktivt område
Høyde	34,9 mm (1,37 tommer) rektangel

Kamera (tilleggsutstyr)	
Oppløsning	640 x 480 piksler (VGA)

Batteri	

Type	3-cellers: 35 watt-timer 6-cellers: 56 watt-timer
Mål:	
Dybde	
3-cellers litiumionbatteri	40,5 mm (1,57 tommer)
6-cellers litiumionbatteri	48,1 mm (1,89 tommer)
Høyde	
3-cellers litiumionbatteri	23,2 mm (0,91 tommer)
6-cellers litiumionbatteri	42,5 mm (1,67-tommer)
Bredde	
3-cellers litiumionbatteri	204 mm (8,03 tommer)
6-cellers litiumionbatteri	204 mm (8,03 tommer)
Vekt	
3-cellers litiumionbatteri	0,21 kg (0,41 lbs)
6-cellers litiumionbatteri	0,35 kg (0,77 lbs)
Spenning	
3-cellers litiumionbatteri	14,8 VDC
6-cellers litiumionbatteri	11,1 VDC
Ladetid (omtrentlig) for 6-cellers litiumionbatteri	
Datamaskin av	ca. 1 time til 80 % kapasitet ca. 2 timer til 100 % kapasitet
Levetid (omtrentlig)	1 år
Temperaturområde:	
Ved bruk	0 til 40 °C (32 til 104 °F)
Under oppbevaring	-10 til 65 °C (14 til 149 °F)
Klokkebatteri	CR-2032

Nettstrømadapter	
Type	65 W
Inngangsspenning	100-240 VAC
Høyeste strømstyrke inn	1,5 A
Innfrekvens	50-60 Hz
Utgangsstrøm	4,34 A (maksimum ved 4-sekunders puls) 3,34 A (kontinuerlig)
Utgangseffekt	65 W
Nominert utgangsspenning	19,5 ±1,0 VDC
Temperaturområde:	
Ved bruk	0 til 35 °C (32 til 95 °F)
Under oppbevaring	-30 til 65 °C (-22 til 149 °F)

Fysiske dimensjoner	
Høyde:	
3 celler	39,9-41,5 mm (1,57-1,63 tommer)
6 celler	59,15-60,75 mm (2,32-2,39 tommer)
Bredde (3 og 6 celler)	265 mm (10,4 tommer)
Dybde	
3 celler	187 mm (7,36-tommer)
6 celler	194,63 mm (7,66 tommer)
Vekt (omtrentlig):	
3 celler	1,42 kg (3,13 lbs)
6 celler	1,57 kg (3,47 lbs)

Miljø	
Temperaturområde:	
Ved bruk	0 til 35 °C (32 til 95 °F)
Under oppbevaring	-40° -10 til 65 °C (-40 til 149 °F)

Relativ fuktighet (maks.):	
Ved bruk	10 til 90 % (uten kondens)
Under oppbevaring	5 til 95 % (uten kondens)
Maksimal vibrasjon (ved bruk av et tilfeldig vibrasjonsspektrum som simulerer brukermiljøet):	
Ved bruk	0,66 GRMS
Under oppbevaring	1,3 GRMS
Maksimalt støt (målt med harddisken med hodet parkert og 2- ms halvsinuspuls):	
Ved bruk	140 G
Under oppbevaring	163 G
Luftforurensningsnivå	G2 eller lavere, som definert i henhold til ISA-S71.04-1985

[Tilbake til innholdssiden](#)

[Tilbake til innholdssiden](#)

Batteri

Servicehåndbok for Dell™ Latitude™ 2100

⚠ ADVARSEL: Før du arbeider inne i datamaskinen, må du lese sikkerhetsinformasjonen som fulgte med datamaskinen. Hvis du vil ha mer informasjon om sikkerhet, går du til hjemmesiden for overholdelse av forskrifter (Regulatory Compliance) på www.dell.com/regulatory_compliance.

Ta ut batteriet



🔍 MERK: Det kan hende at du må installere Adobe Flash Player fra Adobe.com for å kunne vise illustrasjonene nedenfor.

1. Følg fremgangsmåten i [Før du arbeider inne i datamaskinen](#).
2. Skyv batterilåsløseren til ulåst posisjon
3. Ta ut batteriet fra datamaskinen.



[Tilbake til innholdssiden](#)

[Tilbake til innholdssiden](#)

Tastatur

Servicehåndbok for Dell™ Latitude™ 2100

⚠ ADVARSEL: Før du arbeider inne i datamaskinen, må du lese sikkerhetsinformasjonen som fulgte med datamaskinen. Hvis du vil ha mer informasjon om sikkerhet, gå du til hjemmesiden for overholdelse av forskrifter (Regulatory Compliance) på www.dell.com/regulatory_compliance.



🔍 MERK: Det kan hende at du må installere Adobe Flash Player fra Adobe.com for å kunne vise illustrasjonene nedenfor.

Ta av tastaturet

1. Følg fremgangsmåten i [Før du arbeider inne i datamaskinen](#).
2. Ta ut [batteriet](#) fra datamaskinen.
3. Fjern de to tastaturskruene.

4. Åpne skjermen til en vinkel på 145 grader, og plasser datamaskinen på siden på skrivebordet.

5. Skyv en plastspiss gjennom skruerhullet.

6. Legg datamaskinen flatt på skrivebordet.

7. Skill tastaturet fra datamaskinen. Begynn i øvre høyre hjørne.

8. Snu tastaturet.

9. Åpne klipsen på tastaturdatakabelen.

10. Koble fra tastaturdatakabelen.

11. Ta av tastaturet fra datamaskinen.

[Tilbake til innholdssiden](#)

[Tilbake til innholdssiden](#)

Tilgangspanel

Servicehåndbok for Dell™ Latitude™ 2100

⚠ ADVARSEL: Før du arbeider inne i datamaskinen, må du lese sikkerhetsinformasjonen som fulgte med datamaskinen. Hvis du vil ha mer informasjon om sikkerhet, gå du til hjemmesiden for overholdelse av forskrifter (Regulatory Compliance) på www.dell.com/regulatory_compliance.

Ta av tilgangspanelet



📌 MERK: Det kan hende at du må installere Adobe Flash Player fra Adobe.com for å kunne vise illustrasjonene nedenfor.

1. Følg fremgangsmåten i [Før du arbeider inne i datamaskinen](#).
2. Ta ut [batteriet](#) fra datamaskinen.
3. Ta av [tastaturet](#) fra datamaskinen.
4. Ta ut de tre skruene på tilgangspanelet på datamaskinen.

5. Lukk skjermen, og snu datamaskinen opp-ned.

6. Ta ut de fire skruene fra tilgangspanelet.

7. Løsne forsiktig det bakre hjørnet på tilgangspanelet fra plasten på håndleddstøtten.

8. Bruk en plastspiss eller et skrujern til å løsne plastklemmene som fester den bakre kanten av tilgangspanelet til datamaskinen.

9. Ta løs tilgangspanelet. Husk å løsne plastklemmene langs datamaskinens forkant.



[Tilbake til innholdssiden](#)

[Tilbake til innholdssiden](#)

Minne

Servicehåndbok for Dell™ Latitude™ 2100

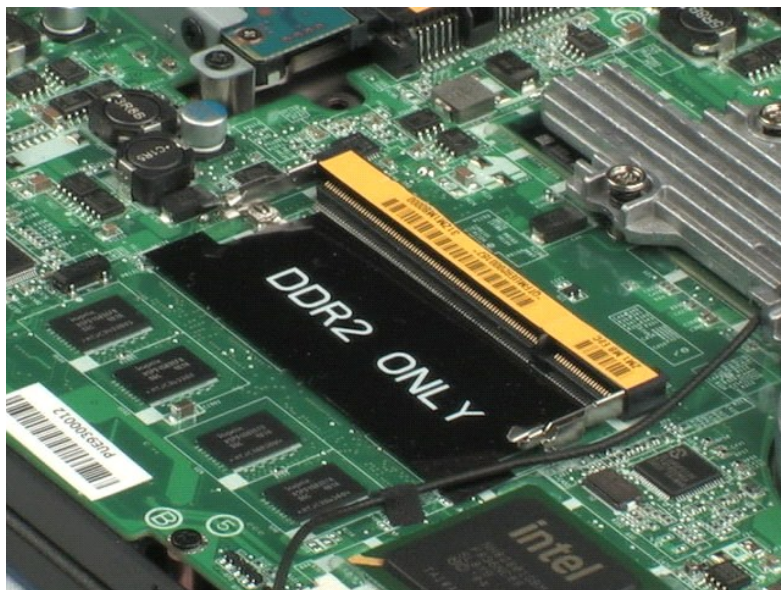
⚠ ADVARSEL: Før du arbeider inne i datamaskinen, må du lese sikkerhetsinformasjonen som fulgte med datamaskinen. Hvis du vil ha mer informasjon om sikkerhet, går du til hjemmesiden for overholdelse av forskrifter (Regulatory Compliance) på www.dell.com/regulatory_compliance.



⚠ MERK: Det kan hende at du må installere Adobe Flash Player fra Adobe.com for å kunne vise illustrasjonene nedenfor.

1. Følg fremgangsmåten i [Før du arbeider inne i datamaskinen](#).
2. Ta ut [batteriet](#) fra datamaskinen.
3. Ta av [lasteruret](#) fra datamaskinen.
4. Ta av [tilgangspanelet](#) fra datamaskinen.
5. Løsne forsiktig klemmene fra minnemodulen.

6. Ta minnemodulen ut av datamaskinen.



[Tilbake til innholdssiden](#)

[Tilbake til innholdssiden](#)

Klokkebatteri

Servicehåndbok for Dell™ Latitude™ 2100

⚠ ADVARSEL: Før du arbeider inne i datamaskinen, må du lese sikkerhetsinformasjonen som fulgte med datamaskinen. Hvis du vil ha mer informasjon om sikkerhet, går du til hjemmesiden for overholdelse av forskrifter (Regulatory Compliance) på www.dell.com/regulatory_compliance.

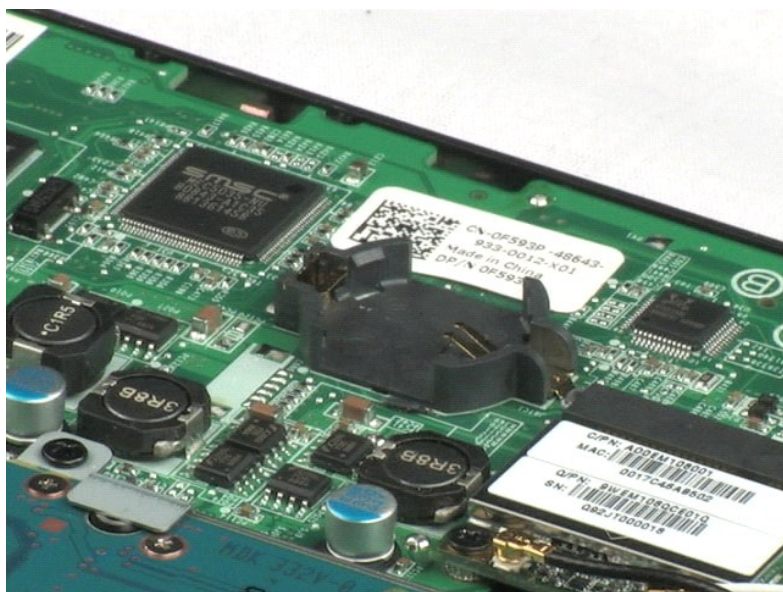
Ta ut klokkebatteriet



📌 MERK: Det kan hende at du må installere Adobe Flash Player fra Adobe.com for å kunne vise illustrasjonene nedenfor.

1. Følg fremgangsmåten i [Før du arbeider inne i datamaskinen](#).
2. Ta ut [batteriet](#) fra datamaskinen.
3. Ta av [tastaturet](#) fra datamaskinen.
4. Ta av [tilgangspanelet](#) fra datamaskinen.
5. Bruk en plastspiss til å løsne batteriet forsiktig fra batterisporet på hovedkortet.

6. Ta ut klokkebatteriet fra datamaskinen.



[Tilbake til innholdssiden](#)

[Tilbake til innholdssiden](#)

Kort for trådløst lokalt områdenettverk (WLAN)

Servicehåndbok for Dell™ Latitude™ 2100

⚠ ADVARSEL: Før du arbeider inne i datamaskinen, må du lese sikkerhetsinformasjonen som fulgte med datamaskinen. Hvis du vil ha mer informasjon om sikkerhet, går du til hjemmesiden for overholdelse av forskrifter (Regulatory Compliance) på www.dell.com/regulatory_compliance.

Ta ut WLAN-kortet

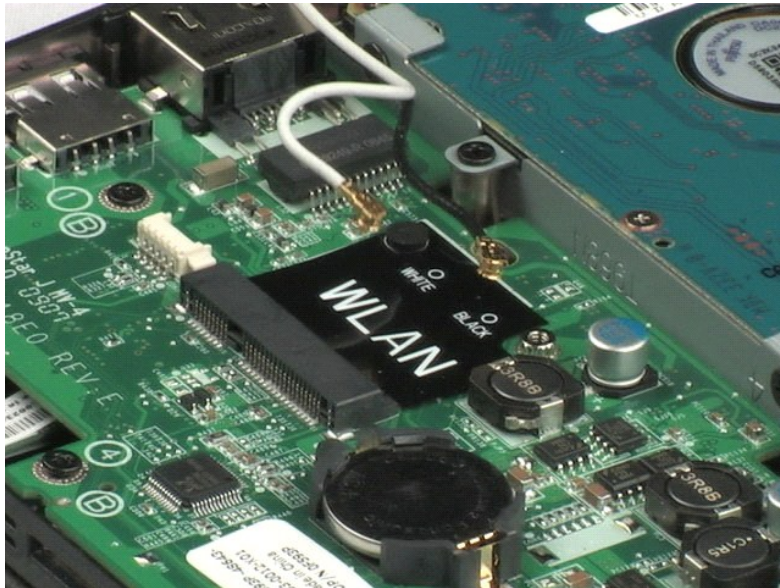


📌 MERK: Det kan hende at du må installere Adobe Flash Player fra Adobe.com for å kunne vise illustrasjonene nedenfor.

1. Følg fremgangsmåten i [Før du arbeider inne i datamaskinen](#).
2. Ta ut [batteriet](#) fra datamaskinen.
3. Ta av [tastaturet](#) fra datamaskinen.
4. Ta av [tilgangspanelet](#) fra datamaskinen.
5. Koble WLAN-antennekablene fra kortet.

6. Ta ut skruen som fester WLAN-modulen til datamaskinen.

7. Ta ut WLAN-modulen fra datamaskinen.



[Tilbake til innholdssiden](#)

[Tilbake til innholdssiden](#)

Varmeavleder

Servicehåndbok for Dell™ Latitude™ 2100

⚠ ADVARSEL: Før du arbeider inne i datamaskinen, må du lese sikkerhetsinformasjonen som fulgte med datamaskinen. Hvis du vil ha mer informasjon om sikkerhet, går du til hjemmesiden for overholdelse av forskrifter (Regulatory Compliance) på www.dell.com/regulatory_compliance.

Ta ut varmeavlederen



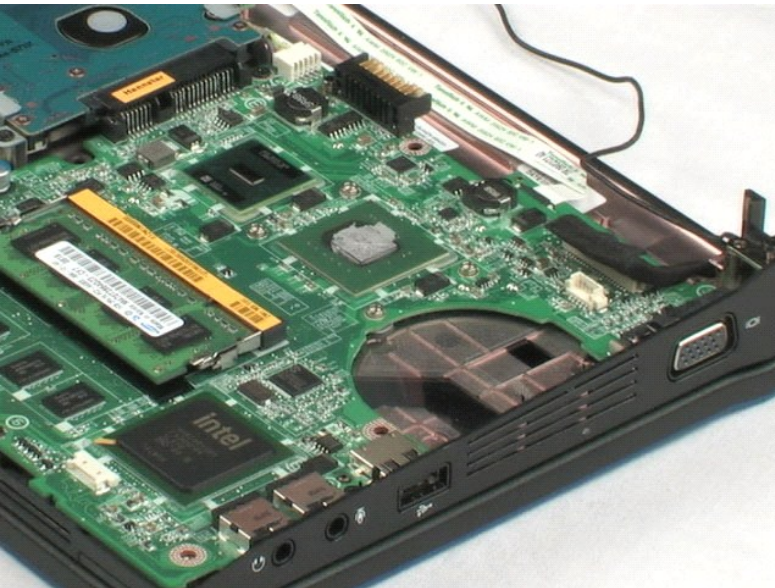
📌 MERK: Det kan hende at du må installere Adobe Flash Player fra Adobe.com for å kunne vise illustrasjonene nedenfor.

1. Følg fremgangsmåten i [Før du arbeider inne i datamaskinen](#).
2. Ta ut [batteriet](#) fra datamaskinen.
3. Ta av [tastaturet](#) fra datamaskinen.
4. Ta av [tilgangspanelet](#) fra datamaskinen.
5. Koble fra høyttalerkabelen, og fjern den fra kabelbanen.

6. Koble strømkabelen til viften fra hovedkortet.

7. Løsne de fire festeskruene på prosessorens varmeleder.

8. Løft opp varmeavlederen, og fjern den fra datamaskinen.



[Tilbake til innholdssiden](#)

[Tilbake til innholdssiden](#)

Harddisk

Servicehåndbok for Dell™ Latitude™ 2100

⚠ ADVARSEL: Før du arbeider inne i datamaskinen, må du lese sikkerhetsinformasjonen som fulgte med datamaskinen. Hvis du vil ha mer informasjon om sikkerhet, går du til hjemmesiden for overholdelse av forskrifter (Regulatory Compliance) på www.dell.com/regulatory_compliance.

Ta ut harddisken

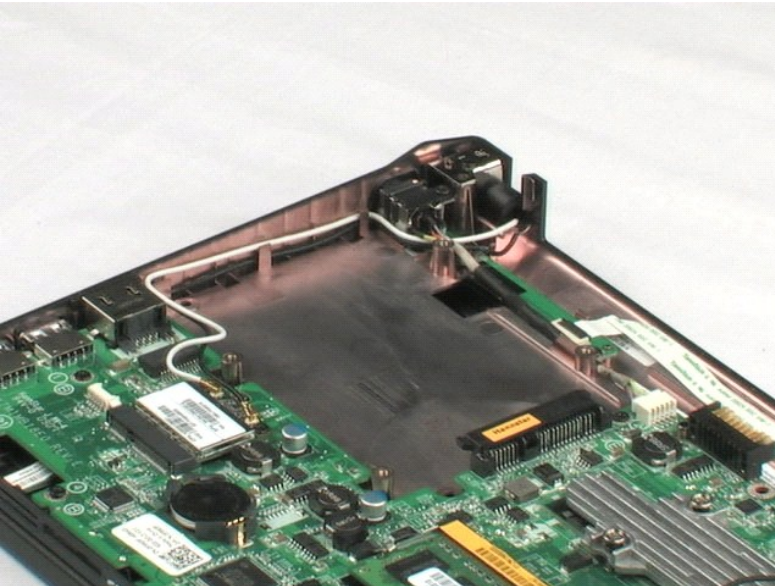


🔍 MERK: Det kan hende at du må installere Adobe Flash Player fra Adobe.com for å kunne vise illustrasjonene nedenfor.

1. Følg fremgangsmåten i [Før du arbeider inne i datamaskinen](#).
2. Ta ut [batteriet](#) fra datamaskinen.
3. Ta av [tastaturet](#) fra datamaskinen.
4. Ta av [tilgangspanelet](#) fra datamaskinen.
5. Ta ut de fire skruene som fester harddisken til datamaskinen.

6. Skyv harddisken mot siden på datamaskinen, slik at den kobles fra hovedkortet.

7. Løft ut harddisken, og fjern den fra datamaskinen.



[Tilbake til innholdssiden](#)

[Tilbake til innholdssiden](#)

Harddiskbrakett

Servicehåndbok for Dell™ Latitude™ 2100

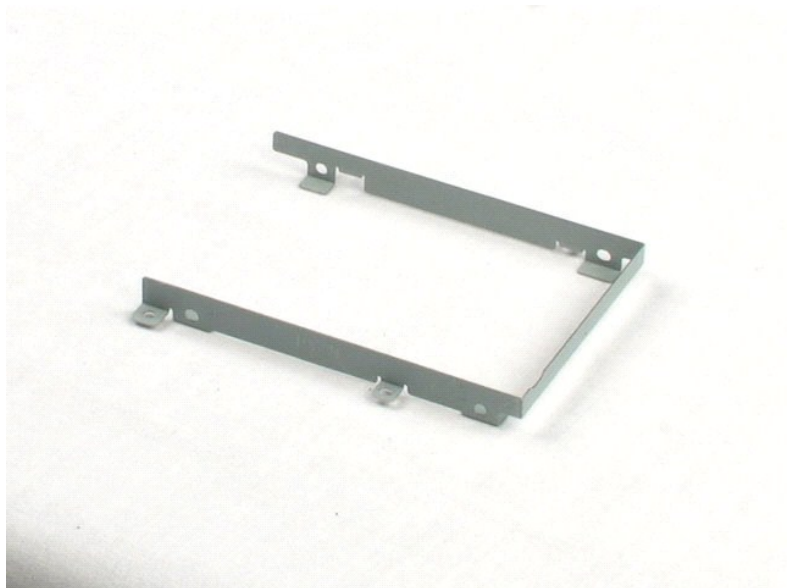
⚠ ADVARSEL: Før du arbeider inne i datamaskinen, må du lese sikkerhetsinformasjonen som fulgte med datamaskinen. Hvis du vil ha mer informasjon om sikkerhet, gå du til hjemmesiden for overholdelse av forskrifter (Regulatory Compliance) på www.dell.com/regulatory_compliance.

Ta ut harddiskbraketten



📌 MERK: Det kan hende at du må installere Adobe Flash Player fra Adobe.com for å kunne vise illustrasjonene nedenfor.

1. Følg fremgangsmåten i [Før du arbeider inne i datamaskinen](#).
2. Ta ut [batteriet](#) fra datamaskinen.
3. Ta av [tastaturet](#) fra datamaskinen.
4. Ta av [tilgangspanelet](#) fra datamaskinen.
5. Ta ut [harddisken](#) fra datamaskinen.
6. Ta ut de to skruene som fester harddisken til den ene siden av braketten.
7. Snu harddisken slik at du ser skruene på den andre siden.
8. Ta ut de to gjenværende skruene på harddiskbraketten.
9. Ta harddisken ut av braketten.



[Tilbake til innholdssiden](#)

[Tilbake til innholdssiden](#)

Skjermenhet

Servicehåndbok for Dell™ Latitude™ 2100

⚠ ADVARSEL: Før du arbeider inne i dataskinen, må du lese sikkerhetsinformasjonen som fulgte med dataskinen. Hvis du vil ha mer informasjon om sikkerhet, går du til hjemmesiden for overholdelse av forskrifter (Regulatory Compliance) på www.dell.com/regulatory_compliance.

Ta av skjermenheten



📌 MERK: Det kan hende at du må installere Adobe Flash Player fra Adobe.com for å kunne vise illustrasjonene nedenfor.

1. Følg fremgangsmåten i [Før du arbeider inne i dataskinen](#).
2. Ta ut [batteriet](#) fra dataskinen.
3. Ta av [tastaturet](#) fra dataskinen.
4. Ta av [tilgangspanelet](#) fra dataskinen.
5. Koble høyttalerkabelen fra hovedkortet, og fjern den fra kabelbanen.

6. Koble skjermdatakabelen fra hovedkortet.

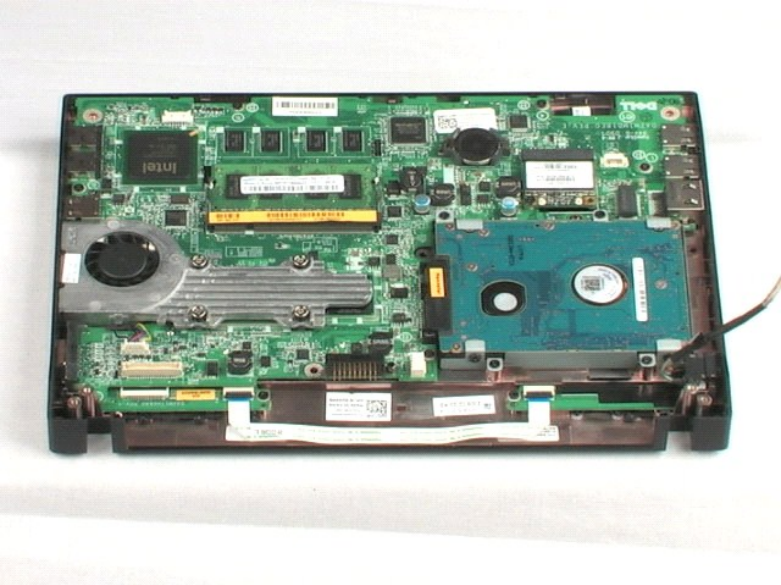
7. Koble strømkabelen fra hovedkortet.

8. Koble antennekablene fra WLAN-kortet, og fjern dem fra kabelbanene.

9. Legg bunnen av dataskinen på et flatt underlag, og sett skjermenheten i åpen stilling.

10. Ta ut de to skruene som fester skjermenheten til dataskinen.

11. Skyv skjermenheten mot bunnen av dataskinen, og løft den deretter av dataskinen.



[Tilbake til innholdssiden](#)

[Tilbake til innholdssiden](#)

Skjermmramme

Servicehåndbok for Dell™ Latitude™ 2100

⚠ ADVARSEL: Før du arbeider inne i datamaskinen, må du lese sikkerhetsinformasjonen som fulgte med datamaskinen. Hvis du vil ha mer informasjon om sikkerhet, går du til hjemmesiden for overholdelse av forskrifter (Regulatory Compliance) på www.dell.com/regulatory_compliance.

Ta av skjermmrammen



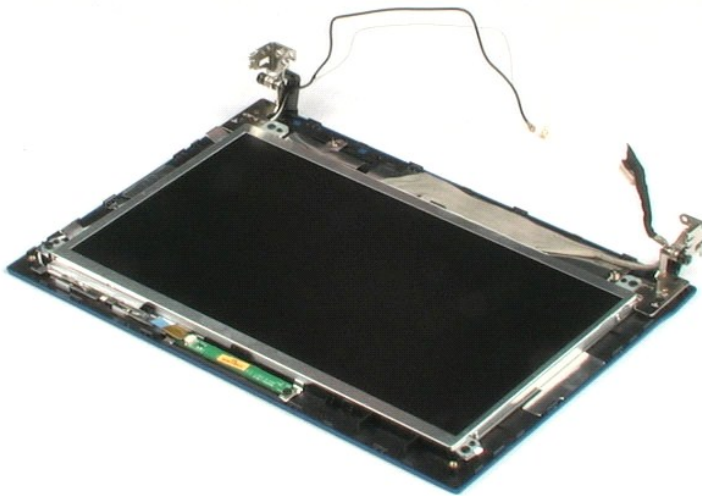
📌 MERK: Det kan hende at du må installere Adobe Flash Player fra Adobe.com for å kunne vise illustrasjonene nedenfor.

1. Følg fremgangsmåten i [Før du arbeider inne i datamaskinen](#).
2. Ta ut [batteriet](#) fra datamaskinen.
3. Ta av [tastaturet](#) fra datamaskinen.
4. Ta av [tilgangspanelet](#) fra datamaskinen.
5. Ta av [skjermenheten](#) fra datamaskinen.
6. Bruk en plastspiss til å løsne og ta ut de fire gummiskruedekslene fra rammen.

7. Fjern de fire skruene som fester rammen til skjermenheten.

8. Løsne forsiktig skjermmrammen fra selve skjermen. Begynn i øvre kant av skjermmrammen.

9. Fjern skjermmrammen fra skjermenheten.



[Tilbake til innholdssiden](#)

[Tilbake til innholdssiden](#)

LED-skjermkort

Servicehåndbok for Dell™ Latitude™ 2100

⚠ ADVARSEL: Før du arbeider inne i datamaskinen, må du lese sikkerhetsinformasjonen som fulgte med datamaskinen. Hvis du vil ha mer informasjon om sikkerhet, gå du til hjemmesiden for overholdelse av forskrifter (Regulatory Compliance) på www.dell.com/regulatory_compliance.

Ta ut LED-kortet

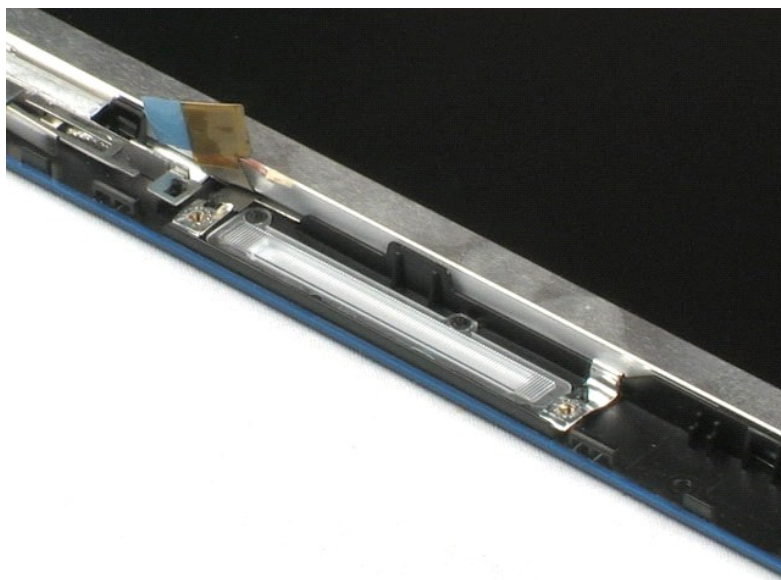


📌 MERK: Det kan hende at du må installere Adobe Flash Player fra Adobe.com for å kunne vise illustrasjonene nedenfor.

1. Følg fremgangsmåten i [Før du arbeider inne i datamaskinen](#).
2. Ta ut [batteriet](#) fra datamaskinen.
3. Ta av [tastaturet](#) fra datamaskinen.
4. Ta av [tilgangspanelet](#) fra datamaskinen.
5. Ta av [skjermenheten](#) fra datamaskinen.
6. Ta av [skjermrammen](#) fra skjermenheten.
7. Koble datakabelen fra LED-kortet for skjermen.

8. Fjern de to skruene som fester LED-skjermkortet til skjermenheten.

9. Fjern LED-skjermkortet fra skjermenheten.



[Tilbake til innholdssiden](#)

[Tilbake til innholdssiden](#)

Skjermpanel

Servicehåndbok for Dell™ Latitude™ 2100

⚠ ADVARSEL: Før du arbeider inne i datamaskinen, må du lese sikkerhetsinformasjonen som fulgte med datamaskinen. Hvis du vil ha mer informasjon om sikkerhet, går du til hjemmesiden for overholdelse av forskrifter (Regulatory Compliance) på www.dell.com/regulatory_compliance.

Ta av skjermpanelet



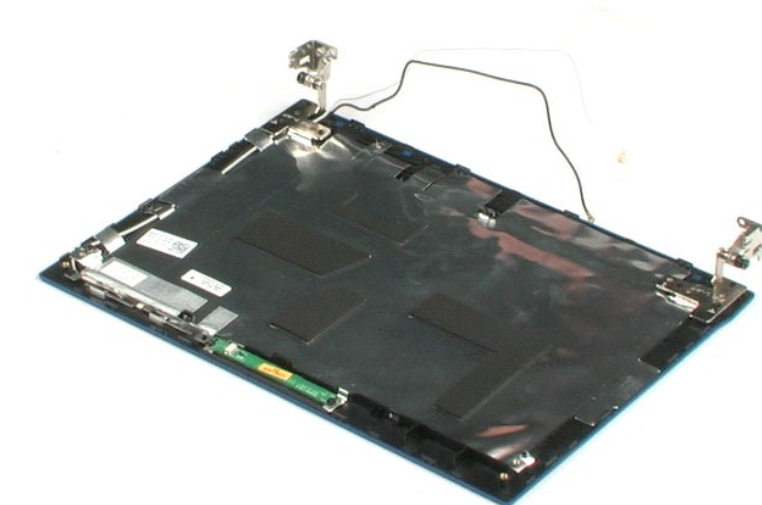
📌 MERK: Det kan hende at du må installere Adobe Flash Player fra Adobe.com for å kunne vise illustrasjonene nedenfor.

1. Følg fremgangsmåten i [Før du arbeider inne i datamaskinen](#).
2. Ta ut [batteriet](#) fra datamaskinen.
3. Ta av [tastaturet](#) fra datamaskinen.
4. Ta av [tilgangspanelet](#) fra datamaskinen.
5. Ta av [skjermenheten](#) fra datamaskinen.
6. Ta av [skjermrammen](#) fra skjermenheten.
7. Koble datakabelen fra LED-kortet for skjermen.

8. Løsne festeskruen på jordingskabelen.

9. Fjern de fire skruene som fester skjermpanelet til skjermenheten.

10. Fjern skjermpanelet fra skjermenheten.



[Tilbake til innholdssiden](#)

[Tilbake til innholdssiden](#)

Skjermkabel

Servicehåndbok for Dell™ Latitude™ 2100

⚠ ADVARSEL: Før du arbeider inne i datamaskinen, må du lese sikkerhetsinformasjonen som fulgte med datamaskinen. Hvis du vil ha mer informasjon om sikkerhet, går du til hjemmesiden for overholdelse av forskrifter (Regulatory Compliance) på www.dell.com/regulatory_compliance.

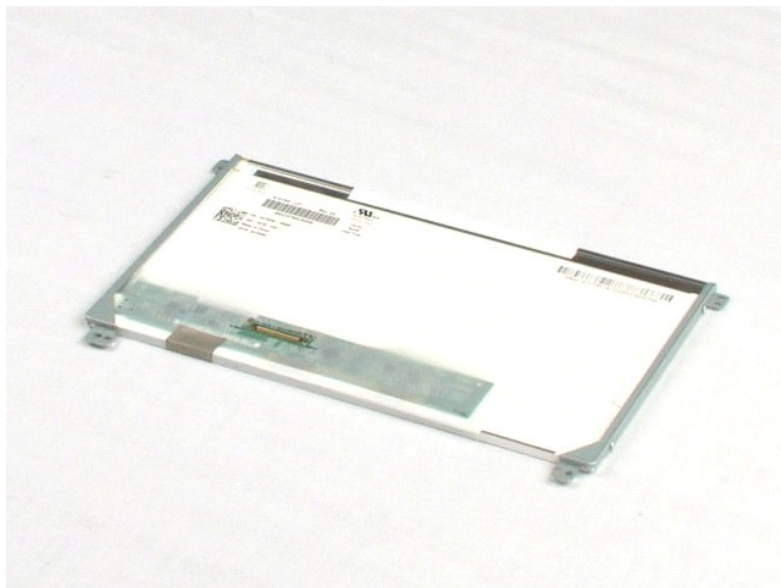
Ta ut skjermkabelen



📌 MERK: Det kan hende at du må installere Adobe Flash Player fra Adobe.com for å kunne vise illustrasjonene nedenfor.

1. Følg fremgangsmåten i [Før du arbeider inne i datamaskinen](#).
2. Ta ut [batteriet](#) fra datamaskinen.
3. Ta av [tastaturet](#) fra datamaskinen.
4. Ta av [tilgangspanelet](#) fra datamaskinen.
5. Ta av [skjermerheten](#) fra datamaskinen.
6. Ta av [skjermmrammen](#) fra skjermerheten.
7. Ta av [skjermpanelet](#) fra skjermerheten.
8. Trekk forsiktig av tapen som fester skjermdatakabelen til skjermpanelet.

9. Koble skjermdatakabelen fra skjermpanelet.



[Tilbake til innholdssiden](#)

[Tilbake til innholdssiden](#)

Skjeribraketter

Servicehåndbok for Dell™ Latitude™ 2100

⚠ ADVARSEL: Før du arbeider inne i datamaskinen, må du lese sikkerhetsinformasjonen som fulgte med datamaskinen. Hvis du vil ha mer informasjon om sikkerhet, går du til hjemmesiden for overholdelse av forskrifter (Regulatory Compliance) på www.dell.com/regulatory_compliance.

Ta av skjeribrakettene



📌 MERK: Det kan hende at du må installere Adobe Flash Player fra Adobe.com for å kunne vise illustrasjonene nedenfor.

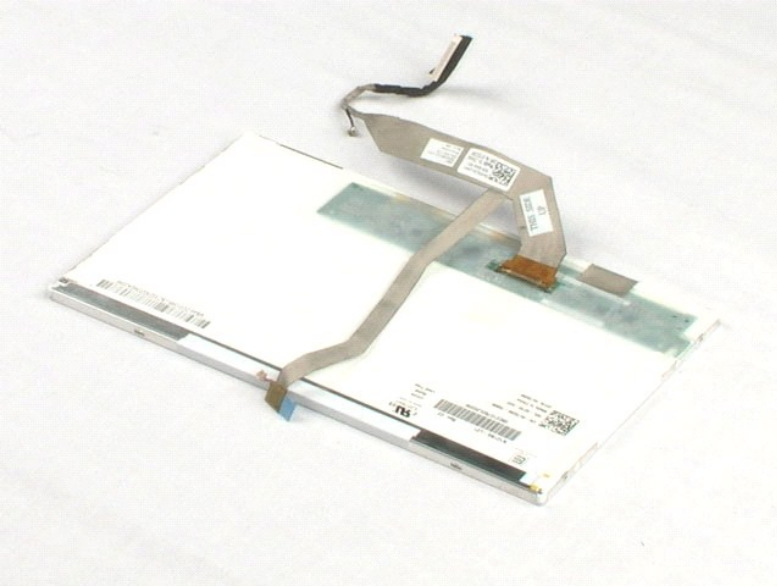
1. Følg fremgangsmåten i [Før du arbeider inne i datamaskinen](#).
2. Ta ut [batteriet](#) fra datamaskinen.
3. Ta av [tastaturet](#) fra datamaskinen.
4. Ta av [tilgangspanelet](#) fra datamaskinen.
5. Ta av [skjerimenheten](#) fra datamaskinen.
6. Ta av [skjerirammen](#) fra skjerimenheten.
7. Ta av [skjermpanelet](#) fra skjerimenheten.
8. Ta ut de to skruene som fester skjeribraketten til den ene siden av skjermpanelet.

9. Fjern skjeribraketten fra skjermpanelet.

10. Snu skjermpanelet slik at du får tilgang til den andre skjeribraketten.

11. Ta ut de to skruene som fester skjeribraketten til den andre siden av skjermpanelet.

12. Fjern den andre skjeribraketten fra skjermpanelet.



[Tilbake til innholdssiden](#)

[Tilbake til innholdssiden](#)

Hovedkort

Servicehåndbok for Dell™ Latitude™ 2100

⚠ ADVARSEL: Før du arbeider inne i datamaskinen, må du lese sikkerhetsinformasjonen som fulgte med datamaskinen. Hvis du vil ha mer informasjon om sikkerhet, går du til hjemmesiden for overholdelse av forskrifter (Regulatory Compliance) på www.dell.com/regulatory_compliance.

Ta ut hovedkortet



📌 MERK: Det kan hende at du må installere Adobe Flash Player fra Adobe.com for å kunne vise illustrasjonene nedenfor.

1. Følg fremgangsmåten i [Før du arbeider inne i datamaskinen](#).
2. Ta ut [batteriet](#) fra datamaskinen.
3. Ta av [tastaturet](#) fra datamaskinen.
4. Ta av [tilgangspanelet](#) fra datamaskinen.
5. Ta av [skjermerheten](#) fra datamaskinen.
6. Åpne klemmen som fester styreplatekabelen til hovedkortet.

7. Koble styreplatekabelen fra hovedkortet.

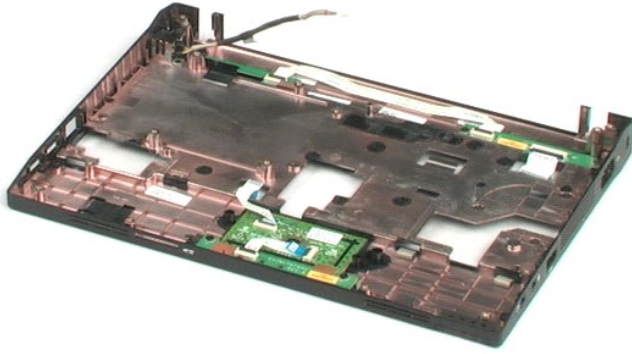
8. Åpne klemmen som fester strømknappkortet til hovedkortet.

9. Koble kabelen til strømknappkortet fra hovedkortet.

10. Snu datamaskinen.

11. Fjern de seks skruene som fester hovedkortet til datamaskinkabinettet.

12. Finn frem til den siden av hovedkortet der USB-portene sitter, og løft denne siden av hovedkortet ut av kabinettet. Ta deretter hele hovedkortet ut av kabinettet og plasser det på et flatt, rent underlag.



[Tilbake til innholdssiden](#)

[Tilbake til innholdssiden](#)

Strømkabel

Servicehåndbok for Dell™ Latitude™ 2100

⚠ ADVARSEL: Før du arbeider inne i datamaskinen, må du lese sikkerhetsinformasjonen som fulgte med datamaskinen. Hvis du vil ha mer informasjon om sikkerhet, går du til hjemmesiden for overholdelse av forskrifter (Regulatory Compliance) på www.dell.com/regulatory_compliance.

Koble fra strømkabelen

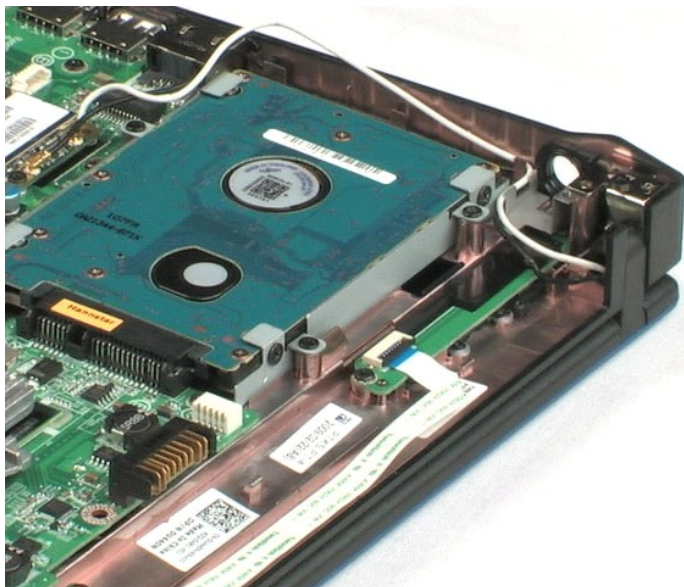


🔍 MERK: Det kan hende at du må installere Adobe Flash Player fra Adobe.com for å kunne vise illustrasjonene nedenfor.

1. Følg fremgangsmåten i [Før du arbeider inne i datamaskinen](#).
2. Ta ut [batteriet](#) fra datamaskinen.
3. Ta av [tastaturet](#) fra datamaskinen.
4. Ta av [tilgangspanelet](#) fra datamaskinen.
5. Koble strømkabelen fra hovedkortet.

6. Ta ut skruen som fester strømkabelkontakten til hovedkortet.

7. Løft opp og fjern strømkabelen fra datamaskinen.



[Tilbake til innholdssiden](#)

[Tilbake til innholdssiden](#)

Internt kort med trådløs Bluetooth®-teknologi

Servicehåndbok for Dell™ Latitude™ 2100

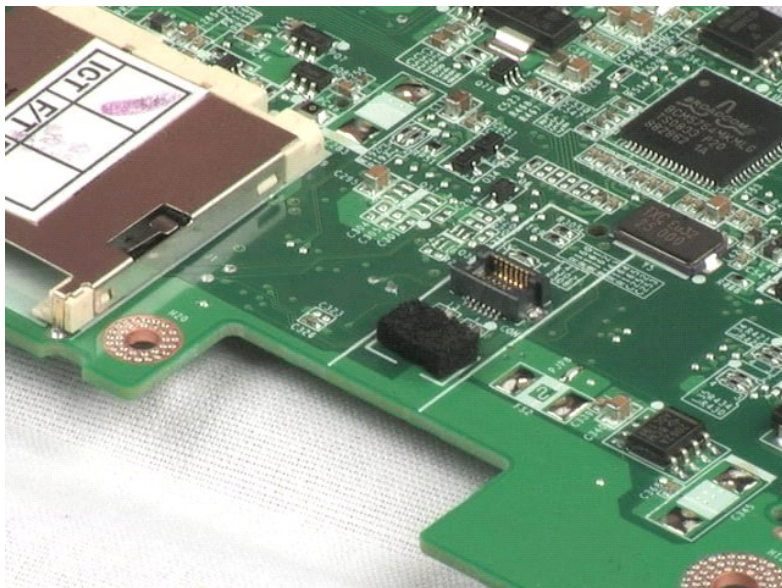
⚠ ADVARSEL: Før du arbeider inne i datamaskinen, må du lese sikkerhetsinformasjonen som fulgte med datamaskinen. Hvis du vil ha mer informasjon om sikkerhet, går du til hjemmesiden for overholdelse av forskrifter (Regulatory Compliance) på www.dell.com/regulatory_compliance.

Ta ut Bluetooth-kortet



📌 MERK: Det kan hende at du må installere Adobe Flash Player fra Adobe.com for å kunne vise illustrasjonene nedenfor.

1. Følg fremgangsmåten i [Før du arbeider inne i datamaskinen](#).
2. Ta ut [batteriet](#) fra datamaskinen.
3. Ta av [tastaturet](#) fra datamaskinen.
4. Ta av [tilgangspanelet](#) fra datamaskinen.
5. Ta av [skjermeheten](#) fra datamaskinen.
6. Ta ut [hovedkortet](#) fra datamaskinen.
7. Ta tak i sidene på Bluetooth-modulen, løft modulen slik at den kobles fra sporet, og ta den deretter ut av datamaskinen.



[Tilbake til innholdssiden](#)

[Tilbake til innholdssiden](#)

Skjermhengselsdeksel

Servicehåndbok for Dell™ Latitude™ 2100

⚠ ADVARSEL: Før du arbeider inne i datamaskinen, må du lese sikkerhetsinformasjonen som fulgte med datamaskinen. Hvis du vil ha mer informasjon om sikkerhet, gå du til hjemmesiden for overholdelse av forskrifter (Regulatory Compliance) på www.dell.com/regulatory_compliance.

Ta av skjermhengselsdekslet



📌 MERK: Det kan hende at du må installere Adobe Flash Player fra Adobe.com for å kunne vise illustrasjonene nedenfor.

1. Følg fremgangsmåten i [Før du arbeider inne i datamaskinen](#).
 2. Ta ut [batteriet](#) fra datamaskinen.
 3. Ta av [tastaturet](#) fra datamaskinen.
 4. Ta av [tilgangspanelet](#) fra datamaskinen.
 5. Ta av [skjermenheten](#) fra datamaskinen.
 6. Ta av [skjermrammen](#) fra datamaskinen.
 7. Snu og fjern dekslet fra hengslet.
-
8. Finn frem til det andre hengselsdekslet, og gjenta trinnet ovenfor.



[Tilbake til innholdssiden](#)

[Tilbake til innholdssiden](#)

Skjermhengsler

Servicehåndbok for Dell™ Latitude™ 2100

⚠ ADVARSEL: Før du arbeider inne i datamaskinen, må du lese sikkerhetsinformasjonen som fulgte med datamaskinen. Hvis du vil ha mer informasjon om sikkerhet, går du til hjemmesiden for overholdelse av forskrifter (Regulatory Compliance) på www.dell.com/regulatory_compliance.

Ta av skjermhengslene

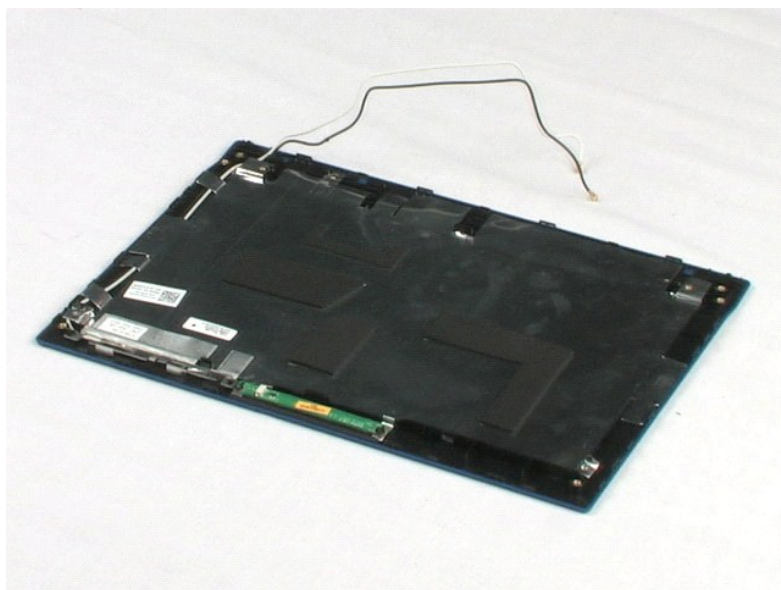


📌 MERK: Det kan hende at du må installere Adobe Flash Player fra Adobe.com for å kunne vise illustrasjonene nedenfor.

1. Følg fremgangsmåten i [Før du arbeider inne i datamaskinen](#).
2. Ta ut [batteriet](#) fra datamaskinen.
3. Ta av [tastaturet](#) fra datamaskinen.
4. Ta av [tilgangspanelet](#) fra datamaskinen.
5. Ta av [skjermenheten](#) fra datamaskinen.
6. Ta av [skjermrammen](#) fra skjermenheten.
7. Ta av [skjermpanelet](#) fra skjermenheten.
8. Fjern skruen som fester skjermhengslet til skjermenheten.

9. Løft opp og fjern skjermhengslet fra skjermenheten.

10. Gjenta fremgangsmåten ovenfor på det andre hengslet.



[Tilbake til innholdssiden](#)

Arbeide inne i datamaskinen

Servicehåndbok for Dell™ Latitude™ 2100

- [Før du arbeider inne i datamaskinen](#)
- [Anbefalte verktøy](#)
- [Slå av datamaskinen](#)
- [Etter at du har arbeidet inne i datamaskinen](#)

Før du arbeider inne i datamaskinen

Bruk følgende sikkerhetsretningslinjer for å beskytte datamaskinen mot mulig skade og øke din personlige sikkerhet. Om ikke annet blir angitt, forutsetter hver fremgangsmåte følgende:


- 1 Du har utført trinnene i [Arbeide inne i datamaskinen](#).
- 1 Du har lest sikkerhetsanvisningene som følger med datamaskinen.
- 1 En komponent kan byttes ut eller – hvis enheten kjøpes separat – settes inn ved å utføre trinnene for demontering av komponenten i motsatt rekkefølge.


 **ADVARSEL:** Før du arbeider inne i datamaskinen, må du lese sikkerhetsinformasjonen som fulgte med datamaskinen. Hvis du vil ha mer informasjon om sikkerhet, går du til hjemmesiden for overholdelse av forskrifter (Regulatory Compliance) på www.dell.com/regulatory_compliance.

 **FORHOLDSREGEL:** Bare sertifisert servicepersonell skal utføre reparasjoner på datamaskinen. Skade forårsaket av servicearbeid som ikke er godkjent av Dell, dekkes ikke av garantien.

 **FORHOLDSREGEL:** Unngå elektrostatisk utlading. Forbind deg selv til jord med en jordingsstropp rundt håndleddet eller ved å berøre en ulakkert metallflate med jevne mellomrom, for eksempel en kontakt på baksiden av datamaskinen.

 **FORHOLDSREGEL:** Vær forsiktig når du håndterer komponenter og kort. Berør ikke komponentene eller kontaktene på et kort. Hold kortet langs kantene eller monteringsbeslaget av metall. Hold komponenter, som f.eks. en prosessor, ved å ta tak i kantene, ikke i pinnene.

 **FORHOLDSREGEL:** Når du kobler fra en kabel, trekker du i kontakten eller i strekkavlastningsløyken, og ikke i selve kablet. Noen kabler har kontakter med låsefester. Hvis du skal koble fra en slik kabel, trykker du inn låsefestet før du kobler fra kablet. Når kablingene trekkes fra hverandre, skal de holdes på rett linje for å unngå at pinnene på kablingene bøyes. Før du kobler til en kabel, må du også passe på at begge kablingene vender riktig vei og er på linje.

 **MERK:** Fargen på datamaskinen din og enkelte komponenter kan se annerledes ut enn i dette dokumentet.

For å unngå å skade datamaskinen må du utføre trinnene nedenfor før du begynner å arbeide inne i datamaskinen.

1. Pass på at arbeidsunderlaget er plant og rent, slik at du unngår riper i dekslet.
2. Slå av datamaskinen (se [Slå av datamaskinen](#)).
3. Hvis datamaskinen er koblet til en forankringsenhet, for eksempel mediebasen eller batterisporet (tilleggsutstyr), kobler du dette fra.


 **FORHOLDSREGEL:** Når du skal koble fra en nettverkskabel, kobler du først kablet fra datamaskinen og deretter fra nettverksenheten.

4. Koble alle nettverkskabler fra datamaskinen.
5. Koble datamaskinen og alle tilkoblede enheter fra strømuttakene.
6. Lukk skjermen, og snu datamaskinen opp-ned på et jevnt arbeidsunderlag.

 **FORHOLDSREGEL:** For å unngå skade på hovedkortet må du ta ut hovedbatteriet før du reparerer datamaskinen.

7. Ta ut hovedbatteriet (se [Ta ut batteriet](#)).
8. Snu datamaskinen opp-ned.
9. Åpne skjermen.
10. Trykk på av/på-knappen for å jorde hovedkortet.

 **FORHOLDSREGEL:** For å unngå elektrisk støt må du alltid trekke strømledningen til datamaskinen ut av strømuttaket før du åpner dekslet.

 **FORHOLDSREGEL:** Før du berører noe på innsiden av datamaskinen, må du jorde deg selv ved å berøre en ulakkert metallflate, som metallet på baksiden av datamaskinen. Mens du arbeider, bør du med jevne mellomrom berøre en ulakkert metallflate, for å avlede eventuell statisk elektrisitet som kan skade de interne komponentene.

11. Ta alle installerte ExpressCards eller Smartkort ut av de aktuelle sporene.
12. Ta ut harddisken (se [Ta ut harddisken](#)).

Anbefalte verktøy


Fremgangsmåtene i dette dokumentet kan kreve følgende verktøy:

- 1 en liten, vanlig skrutrekker
- 1 stjerneskrutrekker nr. 0
- 1 stjerneskrutrekker nr. 1
- 1 liten plasspiss
- 1 CD med BIOS-oppdateringsprogram

Slå av datamaskinen

 **FORHOLDSREGEL:** Hvis du vil unngå tap av data, må du lagre og lukke alle åpne filer og avslutte alle åpne programmer før du slår av maskinen.

1. Slå av operativsystemet:
 - 1 | Windows Vista®:

Klikk på Start , og klikk deretter på pilen i nederste høyre hjørne på Start-menyen som vist nedenfor, og klikk deretter på Avslutt.



- 1 | Windows® XP:

Klikk på Start → Slå av datamaskinen → Avslutte.

Datamaskinen slås av etter at den har avsluttet prosessen med å slå av operativsystemet.

2. Kontroller at både datamaskinen og alle tilkoblede enheter er slått av. Hvis datamaskinen og tilkoblede utstyr ikke ble slått av automatisk da du slo av operativsystemet, må du trykke på og holde inne strømknappen i ca. fire sekunder for å slå dem av.

Etter at du har arbeidet inne i datamaskinen

Når du er ferdig med å sette alt tilbake, må du passe på at du kobler til eventuelle eksterne enheter, kort og kabler osv. før du slår på datamaskinen.

 **FORHOLDSREGEL:** For å unngå skade på datamaskinen må du kun bruke batteriet som er laget for denne bestemte Dell-datamaskinen. Bruk ikke batterier som er laget for andre Dell-datamaskiner.

1. Koble til eksternt utstyr, for eksempel portreplikator, batteriskive eller mediebase, og sett på plass eventuelle kort, som ExpressCard.
2. Koble eventuelle telefon- eller nettkabler til datamaskinen.

 **FORHOLDSREGEL:** Hvis du skal koble til en nettkabel, kobler du først kablen til nettverksenheten og deretter til datamaskinen.

3. Sett inn [batteriet](#) igjen.
4. Koble datamaskinen og alle tilkoblede enheter til stikkontaktene.
5. Slå på datamaskinen.

[Tilbake til innholdssiden](#)