

Dell™ Latitude™ 2100 szervizelési kézikönyv

[Munka a számítógép belsejében](#)

[Alkatrészek beépítése és visszaszerelése](#)


[Műszaki adatok](#)


[Diagnosztika](#)

[Jelszavak](#)

[Rendszerbeállítás](#)

Megjegyzések, figyelmeztetések és vigyázat jelzések

 **MEGJEGYZÉS:** A MEGJEGYZÉSEK a számítógép biztonságosabb és hatékonyabb használatát elősegítő fontos tudnivalókat tartalmaznak.

 **FIGYELMEZTETÉS:** A FIGYELMEZTETÉS jelzések az utasítások be nem tartása esetén esetlegesen bekövetkező hardversérülés vagy adatvesztés veszélyére hívják fel a figyelmet.

 **VIGYÁZAT:** A VIGYÁZAT jelzések a tárgyi és személyi sérülések veszélyére, valamint az életveszélyes helyzetekre hívják fel a figyelmet.

Ha az Ön által vásárolt számítógép Dell™ n Series típusú, a dokumentumban szereplő, Microsoft® Windows® operációs rendszerekkel kapcsolatos utalások nem érvényesek.

A jelen dokumentumban lévő információk értesítés nélküli módosításának jogát fenntartjuk.
© 2009 Dell Inc. Minden jog fenntartva.

A Dell Inc. előzetes írásos engedélye nélkül szigorúan tilos a dokumentumot bármilyen módon sokszorosítani.

A szövegben használt védjegyek: a Dell, a DELL logó, a Latitude, a TravelLite, a Wi-Fi Catcher és az ExpressCharge a Dell Inc. védjegye; az Intel, a Pentium, a Celeron, az Intel Atom és a Core; az Intel Corporation védjegye vagy bejegyzett védjegyei; a Bluetooth a Bluetooth SIG tulajdonában lévő bejegyzett védjegy, amelyet a Dell licenc keretében használ; a TouchStrip a Zvetco Biometrics, LLC védjegye; a Blu-ray Disc a Blu-ray Disc Association védjegye; a Microsoft, a Windows, a Windows Server, az MS-DOS, az Aero, a Windows Vista és a Windows Vista startgomb a Microsoft Corporation védjegyei vagy bejegyzett védjegyei az Amerikai Egyesült Államokban, illetve más országokban; az Adobe, az Adobe logó és az Adobe Flash Player az Adobe Systems Incorporated védjegyei.

A dokumentumban egyéb védjegyek és védett nevek is szerepelhetnek, amelyek a védjegyet vagy nevet bejegyeztető cégre, valamint annak termékeire vonatkoznak. A Dell Inc. kijelenti, hogy a sajátjain kívül mások védjegyeire és márkaneveire nem tart igényt.

2009. június Kiadás: A00

[Vissza a Tartalomjegyzék oldalra](#)

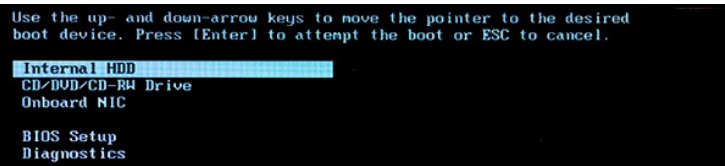
Rendszerbeállítás

Dell™ Latitude™ 2100 szervizelési kézikönyv

- [<F12> menü](#)
- [Belépés a rendszerbeállításokba](#)

<F12> menü

A Dell™ logó megjelenésekor nyomja le az <F12> billentyűt az egyszeri rendszerindító menü megjelenítéséhez, amely megmutatja az érvényes rendszerindító eszközöket. A rendszerindító menüben megjelenő eszközök listája a számítógépben megtalálható rendszerindító eszközöktől függ.



Ez a menü különösen akkor hasznos, ha a rendszert egy adott eszköztől kívánja indítani, vagy a rendszerdiagnosztikát szeretné futtatni. A rendszerindító menü használata nem módosítja a BIOS-ban tárolt indítási sorrendet.

Belépés a rendszerbeállításokba

A rendszerbeállításokba lépéshez nyomja meg az <F2> billentyűt, majd módosítsa a felhasználó által megadható beállításokat. Ha így nem tud belépni a rendszerbeállításokba, a billentyűzetten található jelzőfények első felvillanásakor nyomja meg az <F2> billentyűt.

[Vissza a Tartalomjegyzék oldalra](#)

[Vissza a Tartalomjegyzék oldalra](#)

Diagnosztika

Dell™ Latitude™ 2100 szervizelési kézikönyv

- [Diagnosztikai fénykódok](#)
- [Az akkumulátor jelzőfényének fénykódjai](#)
- [Az indítási önteszt fénykódjai](#)

Diagnosztikai fénykódok


A diagnosztikai jelzőfények a számítógép alábbi két részén található:

- 1 A csuklótámasz bal alsó része
- 1 A billentyűzet jobb felső része




1	üzemjelző fény	2	merevlemez aktivitási jelzőfénye
3	akkumulátor jelzőfénye	4	vezeték nélküli hálózat aktivitási jelzőfénye
5	számbillentyűzet jelzőfénye	6	Caps Lock jelzőfény
7	Scroll Lock jelzőfény		

Az akkumulátor jelzőfényének fénykódjai

Ha a számítógép elektromos hálózati csatlakozóhoz van csatlakoztatva, a  jelzőfény a következőképpen világít:

- 1 **Folyamatos kék** – Az akkumulátor töltődik.
- 1 **Villogó kék** – Az akkumulátor rövidesen teljesen feltöltődik.
- 1 **Gyorsan villogó narancssárga, majd folyamatos zöld** – Átmeneti akkumulátorhiba.
- 1 **Gyorsan villogó narancssárga** – Súlyos akkumulátorhiba.

Ha a számítógép akkumulátorról működik, a  jelzőfény a következőképpen világít:

- 1 **Nem világít** – Az akkumulátor töltöttségi szintje megfelelő (vagy a számítógép ki van kapcsolva).
- 1 **Villogó narancssárga** – Az akkumulátor töltöttségi szintje alacsony.
- 1 **Folyamatos narancssárga** – Az akkumulátor töltöttségi szintje kritikuson alacsony.
- 1 **Gyorsan villogó narancssárga, majd folyamatos zöld** – Átmeneti akkumulátorhiba.
- 1 **Gyorsan villogó narancssárga** – Súlyos akkumulátorhiba.

Az indítási önteszt fénykódjai

A számbillentyűzet jelzőfénye, a Caps Lock jelzőfénye és a Scroll Lock jelzőfénye a számítógép meghibásodása esetén jelzi, hogy milyen típusú hiba miatt nem indul el az indítási önteszt.

Megjelenés	Leírás	Következő lépések
BE-VILLOG-VILLOG		1. Helyezzen be támogatott memóriamodulokat.

	Nem található SODIMM memória a gépben	<ol style="list-style-type: none"> Ha már van memória a számítógépben, helyezze be egyenként újra a modulokat. Próbáljon ki egy biztosan jól működő memóriát egy másik számítógépből, vagy cserélje ki a memóriamodult. Cserélje ki az alaplapot.
VILLOG-BE-BE 	Alaplaphiba	<ol style="list-style-type: none"> Helyezze be újra a processzort. Cserélje ki az alaplapot. Cserélje ki a processzort.
VILLOG-BE-VILLOG 	LCD-kijelző hiba	<ol style="list-style-type: none"> Csatlakoztassa újra az LCD-kábelt. Cserélje ki az LCD-kijelzőt. Cserélje ki a videokártyát vagy az alaplapot.
KI-VILLOG-KI 	Memóriainkompatibilitási hiba	<ol style="list-style-type: none"> Helyezzen be kompatibilis memóriamodulokat. Ha két modul van a számítógépben, az egyiket távolítsa el, és ellenőrizze, hogy működik-e. Helyezze be a másik memóriamodult is ugyanabba a foglalatba, és ellenőrizze, hogy működik-e. A másik memóriafoglatot is ellenőrizze a fent leírt módszerrel. Cserélje ki a memóriát. Cserélje ki az alaplapot.
BE-VILLOG-BE 	A rendszer érzékeli a memóriát, de az hibás	<ol style="list-style-type: none"> Vegye ki, majd helyezze vissza a memóriát. Amennyiben két modul van a számítógépben, az egyiket távolítsa el, és ellenőrizze, hogy működik-e. Helyezze be a másik memóriamodult is ugyanabba a foglalatba, és ellenőrizze, hogy működik-e. A másik memóriafoglatot is ellenőrizze a fent leírt módszerrel. Cserélje ki a memóriát. Cserélje ki az alaplapot.
KI-VILLOG-VILLOG 	Modemhiba	<ol style="list-style-type: none"> Vegye ki, majd helyezze vissza a modemet. Cserélje ki a modemet. Cserélje ki az alaplapot.
VILLOG-VILLOG-VILLOG 	Alaplaphiba	<ol style="list-style-type: none"> Cserélje ki az alaplapot.
VILLOG-VILLOG-KI 	Az Option ROM hibája	<ol style="list-style-type: none"> Vegye ki, majd helyezze vissza az eszközt. Cserélje ki az eszközt. Cserélje ki az alaplapot.
KI-BE-KI 	Tárolóeszköz-hiba	<ol style="list-style-type: none"> Vegye ki, majd helyezze vissza a merevlemez és az optikai meghajtót. Ellenőrizze a számítógépet csak a merevlemezrel, majd csak az optikai meghajtóval. Cserélje ki a hibát okozó eszközt. Cserélje ki az alaplapot.
VILLOG-VILLOG-BE 	Videokártya-hiba	<ol style="list-style-type: none"> Cserélje ki az alaplapot.

[Vissza a Tartalomjegyzék oldalra](#)

[Vissza a Tartalomjegyzék oldalra](#)

Alkatrészek beépítése és visszaszerelése

Dell™ Latitude™ 2100 szervizelés kézikönyv

- [Akkumulátor](#)
- [Fedőlap](#)
- [Gombelem](#)
- [Hűtőborda](#)
- [A merevlemez tartókerete](#)
- [Kijelzőelőlap](#)
- [Kijelzőpanel](#)
- [A kijelzőpanel tartókeretei](#)
- [Egyenáramú tápkábel](#)
- [Sarokfedőlap](#)
- [Billentyűzet](#)
- [Memória](#)
- [WLAN-kártya](#)
- [Merevlemez](#)
- [Kijelzőegység](#)
- [A kijelzőpanel-vezetőkábel áramkörtáplálási lapja](#)
- [Kijelzőkábel](#)
- [A kijelző sarokpántjai](#)
- [Alaplap](#)
- [Bluetooth® vezeték nélküli technológiai belső kártya](#)

[Vissza a Tartalomjegyzék oldalra](#)

[Vissza a Tartalomjegyzék oldalra](#)

Jelszavak

Dell™ Latitude™ 2100 szervizelési kézikönyv

- [Rendszerjelszó használata](#)
- [Rendszergazdai jelszó használata](#)
- [Merevlemezjelszó használata](#)

A jelszavak használata alapértelmezésben nem engedélyezett. Ha szeretne jelszót használni, a rendszerbeállításban kell engedélyeznie a használatát. Ha elfelejtette a jelszavát, keresse meg a www.support.dell.com webhelyen a jelszó törlésének módját.

A rendszerjelszó, a rendszergazdai jelszó és a merevlemezjelszó funkciója a jogosulatlan hozzáférés megakadályozása. A különféle jelszótípusok más-más jellegű védelmet kínálnak. Az alábbi táblázat a számítógépen elérhető jelszavas védelem típusait és funkcióit mutatja be.

A jelszó típusa	Funkciók
Rendszerjelszó	A jogosulatlan hozzáféréssel szemben védi a számítógépet.
Rendszergazdai jelszó	Lehetővé teszi, hogy a rendszergazda vagy a szerviztechnikus javítás vagy újrakonfigurálás céljából hozzáférhessen a számítógéphez. A rendszerjelszóhoz hasonlóan lehetővé teszi a rendszerbeállításokhoz való hozzáférés korlátozását. Akár rendszerjelszó helyett is használható a számítógép jogosulatlan hozzáférés elleni védelmére.
Merevlemez	A belső merevlemezen vagy (ha van) a külső merevlemezen tárolt adatok jogosulatlan hozzáférés elleni védelmét teszi lehetővé.


A jelszavak garantálják a számítógépen vagy a merevlemezen tárolt adatok nagyfokú biztonságát. A jelszavak nyújtotta biztonság azonban nem biztos, hogy minden esetben elegendő. Ha ennél magasabb szintű védelemre van szüksége, használjon más védelmi módszereket is, például intelligens kártyát, adattitkosító programokat vagy titkosítási funkcióval ellátott PC-kártyát.

Rendszerjelszó használata

A rendszerjelszó lehetővé teszi a számítógép jogosulatlan hozzáférés elleni védelmét. A rendszerjelszó megadása után minden egyes rendszerindításkor meg kell adnia a jelszavát. A számítógép bekapcsolásakor a következő üzenet jelenik meg:

```
Please type in the system or administrator password and press <Enter>.
(Adja meg a rendszerjelszót vagy a rendszergazdai jelszót, és nyomja meg az <Enter> gombot.)
```

Adja meg a jelszót a folytatáshoz (a jelszó nem lehet hosszabb nyolc karakternél). Ha nem adja meg 2 percen belül a jelszót, a számítógép visszatér az előző működési állapotába.


 **MEGJEGYZÉS:** A rendszergazdai jelszó letiltása esetén a rendszerjelszó is le lesz tiltva.


Ha meg van adva rendszergazdai jelszó, a rendszerjelszó helyett is használhatja. Ha a számítógép a rendszerjelszó megadására kéri, a rendszergazdai jelszót is megadhatja.

Rendszergazdai jelszó használata

A rendszergazdai jelszó célja annak biztosítása, hogy a rendszergazda vagy a szerviztechnikus javítás vagy újrakonfigurálás céljából hozzáférhessen a számítógéphez. A rendszergazda vagy a rendszerteknikus egyetlen rendszergazdai jelszót több géphez is hozzárendelhet, míg a rendszerjelszót a felhasználónak kell megadnia.

A rendszergazdai jelszó megadásával elérhetővé válik a rendszerbeállítások **Configure Setup** (A beállítások konfigurálása) opciója. A **Configure Setup** lehetővé teszi a rendszerbeállításokhoz való hozzáférés korlátozását, ahhoz hasonló módon, mint ahogyan a rendszerjelszó korlátozza a számítógéphez való hozzáférést. A rendszergazdai jelszó rendszerjelszó helyett is használható. Amikor a rendszer felszólítja a rendszerjelszó megadására, a rendszergazdai jelszót is megadhatja.

 **MEGJEGYZÉS:** A rendszergazdai jelszó letiltása esetén a rendszerjelszó is le lesz tiltva.

 **MEGJEGYZÉS:** A rendszergazdai jelszó lehetővé teszi ugyan a számítógéphez való hozzáférést, de ha meg van adva merevlemezjelszó, a merevlemez elérését nem teszi lehetővé.

Merevlemezjelszó használata

A merevlemezjelszó használata lehetővé teszi a számítógépen található adatok védelmét a jogosulatlan hozzáféréssel szemben. Szükség esetén a külső merevlemezhez (ha van) is rendelhető jelszó. Ez a jelszó megegyezhet az elsődleges merevlemezhez rendelt jelszóval, de külön jelszó megadására is van lehetőség.

A merevlemezjelszót a számítógép indításakor, valamint a normál működésről a készenléti módra való átváltáskor kell megadni. Ha a merevlemezjelszó engedélyezve van, a számítógép indításakor a következő üzenet jelenik meg a képernyőn:

```
Hard-disk #*****-****, the system Primary HDD, is
protected by a password authentication system.
(A rendszer elsődleges merevlemez-meghajtójaként beállított *****-****
számú merevlemez jelszavas azonosítórendszer védi.)
You cannot access data on this hard drive without the correct password.
(Az adatokhoz csak akkor férhet hozzá, ha megadja a kívánt jelszót.)
Please type in the hard-disk drive password and press <Enter>.
(Adja meg a merevlemezhez tartozó jelszót, és nyomja meg az <Enter> gombot.)
```

Adja meg a jelszót a folytatáshoz (a jelszó nem lehet hosszabb nyolc karakternél). Az előző működési állapotba való visszatéréshez nyomja meg az <Esc> gombot. Ha 2 percen belül nem adja meg a jelszót, a számítógép visszatér az előző működési állapotába.

Ha téves jelszót ad meg, a következő üzenet jelenik meg a képernyőn:

```
Invalid password (Érvénytelen jelszó)
[Press Enter to retry] ([Új jelszó megadásához nyomja meg az Enter gombot])
```

Ha harmadszorra sem sikerül megadnia a helyes jelszót, és a rendszerbeállítások **Boot First Device** (Első indítóeszköz) menüpontjában engedélyezve van a másik eszközről történő rendszerindítás, a számítógép másik rendszerindító eszközről kísérli meg betölteni a rendszert. Ha a **Boot First Device** menüpontban nincs engedélyezve a másik eszközről történő rendszerindítás, a számítógép visszatér a bekapcsoláskor elérhető működési állapotba.

Ha a merevlemezjelszó, a külső merevlemezhez rendelt jelszó és a rendszerjelszó megegyezik, a számítógép csak a rendszerjelszót kéri. Ha a merevlemezjelszó nem azonos a rendszerjelszóval, a számítógép mindkettő bevitelére felszólítja. Ha két különböző jelszót ad meg, a számítógép védelme biztonságosabb lesz.




MEGJEGYZÉS: A rendszergazdai jelszó lehetővé teszi ugyan a számítógéphez való hozzáférést, de ha van megadva merevlemezjelszó, a merevlemez elérését nem teszi lehetővé.

[Vissza a Tartalomjegyzék oldalra](#)

Műszaki adatok

Dell™ Latitude™ 2100 szervizelési kézikönyv

- [Processzor](#)
- [Secure Digital \(SD\) memóriakártya-olvasó](#)
- [Memória](#)
- [Kommunikáció](#)
- [Hangkártya](#)
- [Billentyűzet](#)
- [Akkumulátor](#)
- [Fizikai jellemzők](#)
- [Rendszerinformációk](#)
- [Portok és csatlakozók](#)
- [Videokártya](#)
- [Kijelző](#)
- [Érintőpad](#)
- [Kamera](#)
- [Váltakozó áramú adapter](#)
- [Környezetvédelem](#)

 **MEGJEGYZÉS:** A kínált opciók régióként eltérőek lehetnek. A számítógép konfigurációjával kapcsolatos további információért kattintson a Start menü (Windows® XP alatt Start) → **Súgó és támogatás** elemére, majd válassza a számítógéppel kapcsolatos információk megjelenítését.

Processzor	
Processzor típusa	Intel® Atom™ N270
Processzor sebessége	1,60 GHz
Busz sebessége	533 MHz
L1 gyorsítótár	32 KB
L2 gyorsítótár	512 KB

Rendszerinformációk	
Rendszer chipkészlete	Intel 94GSE chipkészlet
Adatbusz szélessége	64 bit
DRAM-busz szélessége	64 bit
Processzor címbuszának szélessége	36 bit
Flash-EPROM	SPI 32 Mbit

Secure Digital (SD) memóriakártya-olvasó	
Támogatott kártyák	SD, SDIO, SD HC, Mini SD (adapterrel)

Memória	
Memóriamodul-foglalatok	két db SODIMM foglalat
Memóriamodul kapacitásai	1 GB vagy 2 GB
Memória típusa	800 MHz-es DDR2 memória; kizárólag nem ECC memória
Minimális memóriaméret	1024 MB
Maximális memóriaméret	2048 MB

Portok és csatlakozók	
Hangkártya	Mikrofoncsatlakozó és sztereó fejhallgató/hangszóró-csatlakozó
Hálózati adapter	RJ-45 csatlakozó
USB	három, 4 érintkezős USB 2.0-kompatibilis csatlakozó
Videokártya	VGA

Kommunikáció	
Modem	külső (opcionális)
Hálózati adapter	10/100/1000 Ethernet LAN az alaplapon

Vezeték nélküli kapcsolat	WLAN (fél méretű Mini Card), WPAN Bluetooth® vezeték nélküli technológia
---------------------------	--------------------------------------------------------------------------

Videokártya	
Videokártya típusa	beépített
Képernyővezérlő	Intel Extreme
Adatbusz	beépített
Videokimenet	monitorcsatlakozó
Videomemória	akár 128 MB megosztott videomemória

Hangkártya	
Hangkártya típusa	kétcsatornás nagyfelbontású audió
Audiovezérlő	Realtek ALC272
Sztereó átalakítás	24 bites (sztereó digitális-analóg átalakítás) 24 bites (sztereó analóg-digitális átalakítás)
Interfészek:	
Belső	nagy felbontású audió
Külső	bemeneti mikrofoncsatlakozó, sztereó fejhallgató- és hangszóró-csatlakozó
Hangszórók	két 1 wattos, 4 ohmos hangszóró
Belső hangszóró-erősítő	1 watt csatornánként 4 ohmra
Beépített mikrofon	különálló digitális mikrofon
Hangerő-szabályozás	hangerő-szabályozó gombok

Kijelző	
Típus (aktív mátrixú TFT)	WSVGA vagy WSGA érintőképernyő
Aktív terület (X/Y)	303,74 x 189,84 mm
Méret:	
Magasság	125,28 mm
Szélesség	222,72 mm
Maximális felbontás	1024 x 576
Működési szög	0° (lecsukva) -- 135°
Frissítési frekvencia	60 Hz
Látószög:	
Vízszintes	40/40°
Függőleges	10/30°
Képponttávolság (WSVGA)	0,2175

Billentyűzet	
Billentyűk száma	84 (Egyesült Államok és az Egyesült Királyság); 85 (Brazília); 87 (Japán)
Elrendezés	QWERTY/AZERTY/Kanji

Érintőpad	
X/Y pozíció felbontása (grafikus üzemmód)	240 CPI
Méret	
Szélesség	61,8 mm (érintésaktív terület)
Magasság	34,9 mm (téglalap)

Kamera (opcionális)	
Felbontás	640x480 képpont (VGA)

Akkumulátor	
Típus	3 cellás: 35 wattóra 6 cellás: 56 wattóra
Méretek:	
Mélység	
3 cellás lítium-ion akkumulátor	40,5 mm
6 cellás lítium-ion akkumulátor	48,1 mm
Magasság	
3 cellás lítium-ion akkumulátor	23,2 mm
6 cellás lítium-ion akkumulátor	42,5 mm
Szélesség	
3 cellás lítium-ion akkumulátor	204 mm
6 cellás lítium-ion akkumulátor	204 mm
Tömeg	
3 cellás lítium-ion akkumulátor	0,21 kg
6 cellás lítium-ion akkumulátor	0,35 kg
Feszültség	
3 cellás lítium-ion akkumulátor	14,8 V egyenáram
6 cellás lítium-ion akkumulátor	11,1 V egyenáram
Töltési idő (hozzávetőleg) 6 cellás lítium-ion akkumulátor esetén:	
Kikapcsolt számítógép mellett	körülbelül 1 óra 80%-os töltöttségi szinthez körülbelül 2 óra 100%-os töltöttségi szinthez
Élettartam (hozzávetőleg)	1 év
Hőmérséklet-tartomány	
Működési	0-40 °C
Tárolási	-10-65 °C
Gombelem	CR-2032

Váltakozó áramú adapter	
Típus	65 wattos
Bemeneti feszültség	100-240 V váltakozó áram
Bemeneti áramerősség (maximum)	1,5 A
Bemeneti frekvencia	50-60 Hz
Kimeneti áramerősség	4,34 A (maximális, 4 másodperces impulzusnál) 3,34 A (folyamatos)
Kimeneti feszültség	65 W
Névleges kimeneti feszültség	19,5 ±1,0 V egyenáram
Hőmérséklettartomány:	
Működési	0-35 °C
Tárolási	-30-65 °C

Fizikai jellemzők	
Magasság:	
3 cellás	39,9-41,5 mm
6 cellás	59,15-60,75 mm
Szélesség (3 és 6 cellás akkumulátor esetén)	265 mm
Mélység:	
3 cellás	187 mm
6 cellás	194,63 mm
Tömeg (kb.):	
3 cellás	1,42 kg
6 cellás	1,57 kg

Környezetvédelem	
Hőmérséklettartomány:	

Működési	0–35 °C
Tárolási	–40 – +65 °C
Relatív páratartalom (maximum):	
Működési	10–90% (nem lecsapódó)
Tárolási	5–95% (nem lecsapódó)
Maximális rázkódás (a felhasználói környezetet szimuláló, véletlenszerű rázkódási spektrum használatával):	
Működési	0,66 GRMS
Tárolási	1,3 GRMS
Maximális rázkódás (a merevlemez fejének alaphelyzetében mérve, egy 2 milliszekundumos félszínusz hullám erejéig):	
Működési	140 G
Tárolási	163 G
Légszennyezettségi szint	legfeljebb G2-es osztályú az ANSI/ISA-S71.04-1985 jelű szabvány szerint

[Vissza a Tartalomjegyzék oldalra](#)

[Vissza a Tartalomjegyzék oldalra](#)

Akkumulátor

Dell™ Latitude™ 2100 szervizelési kézikönyv

⚠ VIGYÁZAT: A számítógép belsejében végzett munka előtt olvassa el figyelmesen a számítógéphez mellékelte biztonsági tudnivalókat. További biztonsági útmutatásokat a www.dell.com/regulatory_compliance címen, az előírásoknak való megfeleléssel kapcsolatos honlapon találhat.

Az akkumulátor eltávolítása



📌 MEGJEGYZÉS: Az alábbi ábrák megtekintéséhez elképzelhető, hogy telepítenie kell az Adobe.com webhelyen elérhető Adobe Flash Player alkalmazást.

1. Kövesse a [Mielőtt elkezdene dolgozni a számítógép belsejében](#) című fejezet utasításait.
2. Csúsztassa az akkumulátor reteszeit nyitott pozícióba.
3. Távolítsa el az akkumulátort a számítógépből.



[Vissza a Tartalomjegyzék oldalra](#)

[Vissza a Tartalomjegyzék oldalra](#)

Billentyűzet

Dell™ Latitude™ 2100 szervizelési kézikönyv

⚠ VIGYÁZAT: A számítógép belsejében végzett munka előtt olvassa el figyelmesen a számítógéphez mellékelte biztonsági tudnivalókat. További biztonsági útmutatásokat a www.dell.com/regulatory_compliance címen, az előírásoknak való megfeleléssel kapcsolatos honlapon találhat.



📌 MEGJEGYZÉS: Az alábbi ábrák megtekintéséhez elképzelhető, hogy telepítenie kell az Adobe.com webhelyen elérhető Adobe Flash Player alkalmazást.

A billentyűzet eltávolítása

1. Kövesse a [Mielőtt elkezdene dolgozni a számítógép belsejében](#) című fejezet utasításait.
2. Távolítsa el az [akkumulátort](#) a számítógépből.
3. Távolítsa el a billentyűzet két rögzítőcsavarját.

4. Nyissa ki a képernyőt úgy, hogy 145 fokos szöget zárjon be az alapjával, majd helyezze a számítógépet az élénél fogva a munkafelületre.

5. A műanyag pálcával lazítsa meg a csavar foglatát.

6. Fektesse a számítógépet lapjával a munkafelületre.

7. A billentyűzet bal felső sarkától indulva válassza le a billentyűzetet a számítógépről.

8. Fordítsa meg a billentyűzetet.

9. Nyissa fel a billentyűzet adatkábelét rögzítő kapcsot.

10. Válassza le a billentyűzet adatkábelét.

11. Távolítsa el a billentyűzetet a számítógépről.

[Vissza a Tartalomjegyzék oldalra](#)

[Vissza a Tartalomjegyzék oldalra](#)

Fedőlap

Dell™ Latitude™ 2100 szervizelési kézikönyv

⚠ VIGYÁZAT: A számítógép belsejében végzett munka előtt olvassa el figyelmesen a számítógéphez mellékelte biztonsági tudnivalókat. További biztonsági útmutatásokat a www.dell.com/regulatory_compliance címen, az előírásoknak való megfeleléssel kapcsolatos honlapon találhat.

A fedőlap eltávolítása



📌 MEGJEGYZÉS: Az alábbi ábrák megtekintéséhez elképzelhető, hogy telepítenie kell az Adobe.com webhelyen elérhető Adobe Flash Player alkalmazást.

1. Kövesse a [Mielőtt elkezdene dolgozni a számítógép belsejében](#) című fejezet utasításait.
2. Távolítsa el az [akkumulátort](#) a számítógépből.
3. Távolítsa el a [billentyűzetet](#) a számítógépről.
4. Távolítsa el a számítógépből a fedőlapot rögzítő három csavart.
5. Csukja le a kijelzőt, és fordítsa meg a számítógépet.
6. Távolítsa el a fedőlapot rögzítő négy csavart.
7. Óvatosan válassza le a fedőlap hátulsó sarkát a csuklótámasz műanyag részéről.
8. A pálcával vagy laposfejű csavarhúzóval távolítsa el a fedőlap hátsó szélét a számítógéphez rögzítő műanyag kapcsokat.
9. Távolítsa el a fedőlapot, ügyelve rá, hogy a számítógép elülső részén található műanyag füleket is megfelelően lepattintsa.



[Vissza a Tartalomjegyzék oldalra](#)

[Vissza a Tartalomjegyzék oldalra](#)

Memória

Dell™ Latitude™ 2100 szervizelési kézikönyv

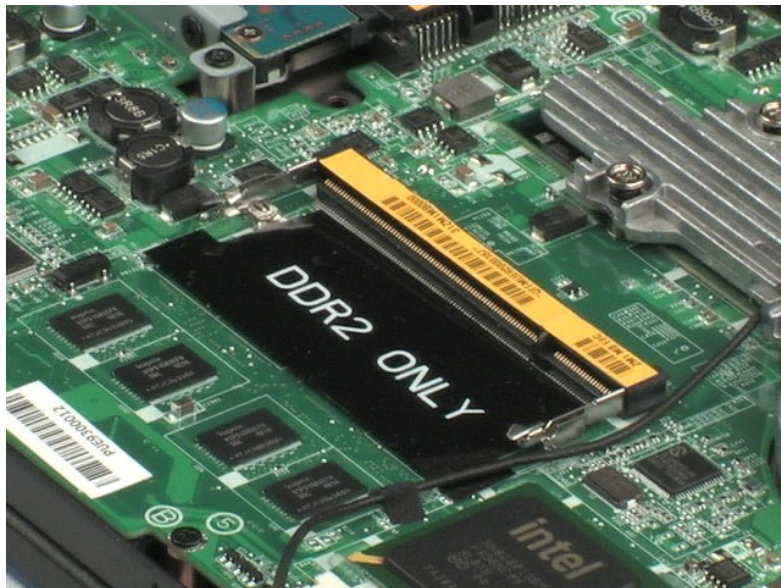
⚠ VIGYÁZAT: A számítógép belsejében végzett munka előtt olvassa el figyelmesen a számítógéphez mellékelte biztonsági tudnivalókat. További biztonsági útmutatásokat a www.dell.com/regulatory_compliance címen, az előírásoknak való megfeleléssel kapcsolatos honlapon találhat.



📄 MEGJEGYZÉS: A lenti ábrák megtekintéséhez lehet, hogy telepítenie kell az Adobe.com webhelyen elérhető Adobe Flash Player alkalmazást.

1. Kövesse a [Mielőtt elkezdene dolgozni a számítógép belsejében](#) című fejezet utasításait.
2. Távolítsa el az [akkumulátort](#) a számítógépből.
3. Távolítsa el a [billentyűzetet](#) a számítógépről.
4. Távolítsa el a [fedőlapot](#) a számítógépről.
5. Óvatosan húzza le a rögzítőbilincseket a memóriamodulról.

6. Vegye ki a memóriamodult a számítógépből.



[Vissza a Tartalomjegyzék oldalra](#)

[Vissza a Tartalomjegyzék oldalra](#)

Gombelem

Dell™ Latitude™ 2100 szervizelési kézikönyv

⚠ VIGYÁZAT: A számítógép belsejében végzett munka előtt olvassa el figyelmesen a számítógéphez mellékelte biztonsági tudnivalókat. További biztonsági útmutatásokat a www.dell.com/regulatory_compliance címen, az előírásoknak való megfeleléssel kapcsolatos honlapon találhat.

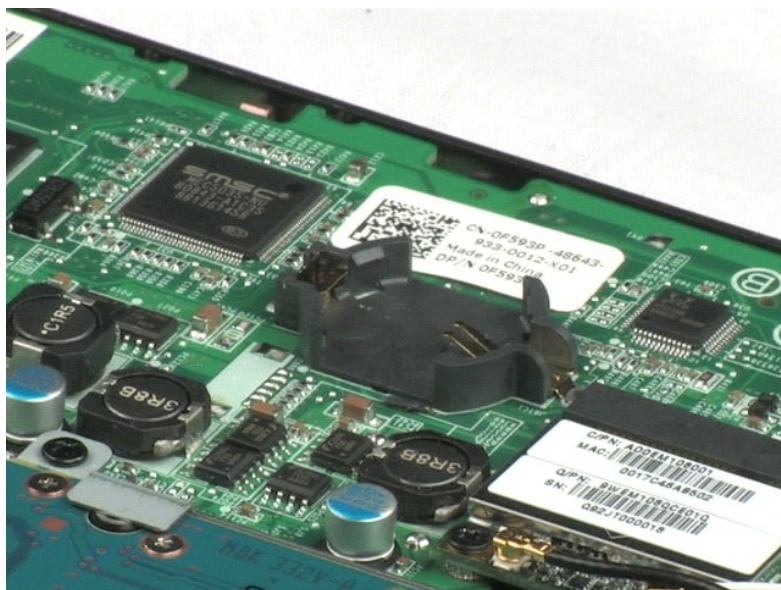
A gombelem eltávolítása



🔧 MEGJEGYZÉS: Az alábbi ábrák megtekintéséhez elképzelhető, hogy telepítenie kell az Adobe.com webhelyen elérhető Adobe Flash Player alkalmazást.

1. Kövesse a [Mielőtt elkezdene dolgozni a számítógép belsejében](#) című fejezet utasításait.
2. Távolítsa el az [akkumulátort](#) a számítógépből.
3. Távolítsa el a [billentyűzetet](#) a számítógépről.
4. Távolítsa el a [fedőlapot](#) a számítógépről.
5. Óvatosan emelje ki a műanyag pálcával a gombelemet az alaplapon lévő foglalatból.

6. Távolítsa el a gombelemet a számítógépből.



[Vissza a Tartalomjegyzék oldalra](#)

[Vissza a Tartalomjegyzék oldalra](#)

Vezeték nélküli helyi hálózati (WLAN) kártya

Dell™ Latitude™ 2100 szervizelési kézikönyv

⚠ VIGYÁZAT: A számítógép belsejében végzett munka előtt olvassa el figyelmesen a számítógéphez mellékelte biztonsági tudnivalókat. További biztonsági útmutatásokat a www.dell.com/regulatory_compliance címen található, az előírásoknak való megfeleléssel kapcsolatos honlapon találhat.

A WLAN-kártya eltávolítása

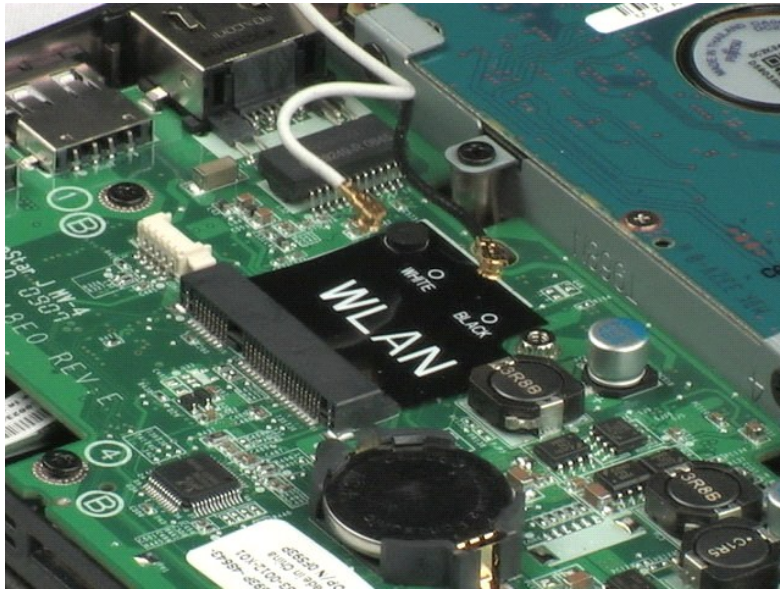


MEGJEGYZÉS: A lenti ábrák megtekintéséhez elképzelhető, hogy telepítenie kell az Adobe.com webhelyen elérhető Adobe Flash Player alkalmazást.

1. Kövesse a [Mielőtt elkezdene dolgozni a számítógép belsejében](#) című fejezet utasításait.
2. Távolítsa el az [akkumulátort](#) a számítógépből.
3. Távolítsa el a [billentyűzetet](#) a számítógépről.
4. Távolítsa el a [fedőlapot](#) a számítógépről.
5. Válassza le az antennakábeleket a WLAN-kártyáról.

6. Távolítsa el a csavart, amely a számítógéphez rögzíti a WLAN-modult.

7. Távolítsa el a WLAN-modult a számítógépből.



[Vissza a Tartalomjegyzék oldalra](#)

Hűtőborda

Dell™ Latitude™ 2100 szervizelési kézikönyv

⚠ VIGYÁZAT: A számítógép belsejében végzett munka előtt olvassa el figyelmesen a számítógéphez mellékelte biztonsági tudnivalókat. További biztonsági útmutatásokat a www.dell.com/regulatory_compliance címen, az előírásoknak való megfeleléssel kapcsolatos honlapon találhat.

A hűtőborda leszerelése



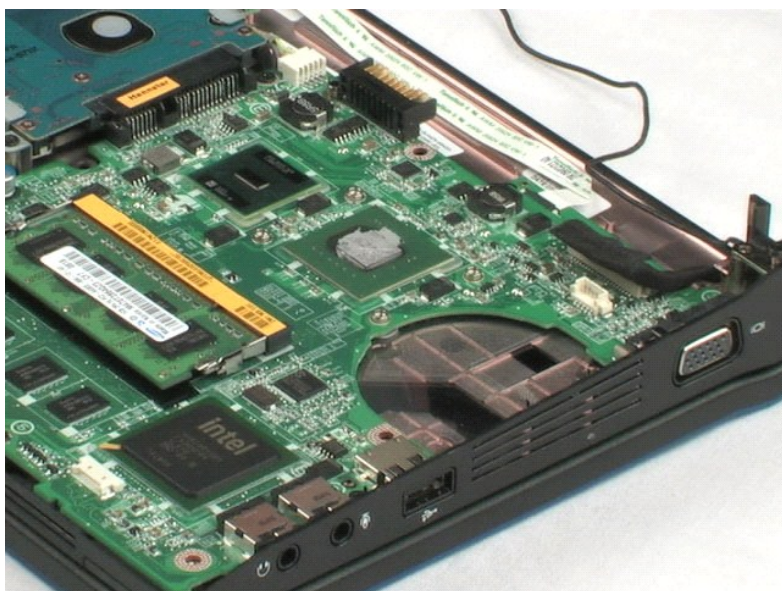
📌 MEGJEGYZÉS: Az alábbi ábrák megtekintéséhez elképzelhető, hogy telepítenie kell az Adobe.com webhelyen elérhető Adobe Flash Player alkalmazást.

1. Kövesse a [Mielőtt elkezdene dolgozni a számítógép belsejében](#) című fejezet utasításait.
2. Távolítsa el az [akkumulátort](#) a számítógépből.
3. Távolítsa el a [billentyűzetet](#) a számítógépről.
4. Távolítsa el a [fedőlapot](#) a számítógépről.
5. Válassza le a hangszóró kábelét, majd távolítsa el a kábelvezetőkötőt.

6. Válassza le a ventilátor tápkábelét az alaplapról.

7. Lazítsa meg a processzor hűtőbordájának négy rögzítőcsavarját.

8. Emelje ki a hűtőbordát a számítógépből.



[Vissza a Tartalomjegyzék oldalra](#)

Merevlemez

Dell™ Latitude™ 2100 szervizelési kézikönyv

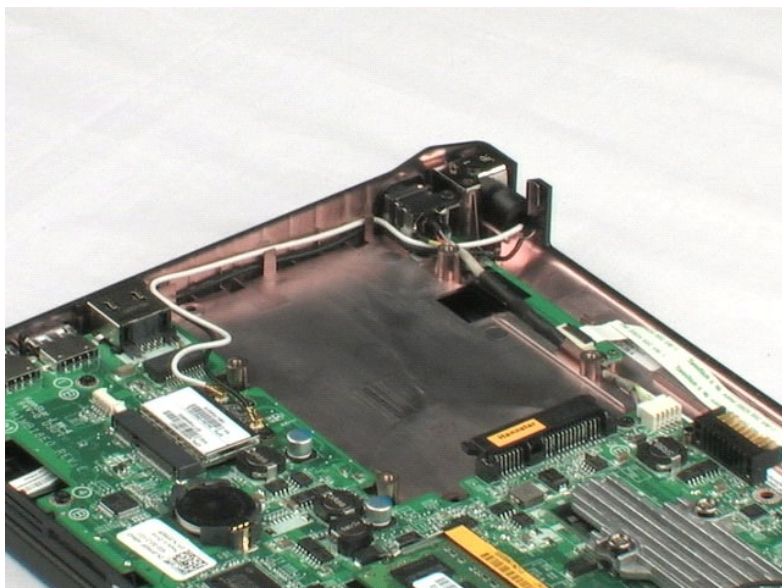
⚠ VIGYÁZAT: A számítógép belsejében végzett munka előtt olvassa el figyelmesen a számítógéphez mellékelte biztonsági tudnivalókat. További biztonsági útmutatásokat a www.dell.com/regulatory_compliance címen, az előírásoknak való megfeleléssel kapcsolatos honlapon találhat.

A merevlemez eltávolítása



MEGJEGYZÉS: Az alábbi ábrák megtekintéséhez elképzelhető, hogy telepítenie kell az Adobe.com webhelyen elérhető Adobe Flash Player alkalmazást.

1. Kövesse a [Mielőtt elkezdene dolgozni a számítógép belsejében](#) című fejezet utasításait.
2. Távolítsa el az [akkumulátort](#) a számítógépből.
3. Távolítsa el a [billentyűzetet](#) a számítógépről.
4. Távolítsa el a [fedőlapot](#) a számítógépről.
5. Távolítsa el a négy csavart, amely a merevlemez a számítógéphez rögzíti.
6. Csúsztassa a merevlemez a számítógép oldala irányába, hogy leválassza az alaplapról.
7. Emelje ki a merevlemez a számítógépből.



[Vissza a Tartalomjegyzék oldalra](#)

[Vissza a Tartalomjegyzék oldalra](#)

A merevlemez tartókerete

Dell™ Latitude™ 2100 szervizelési kézikönyv

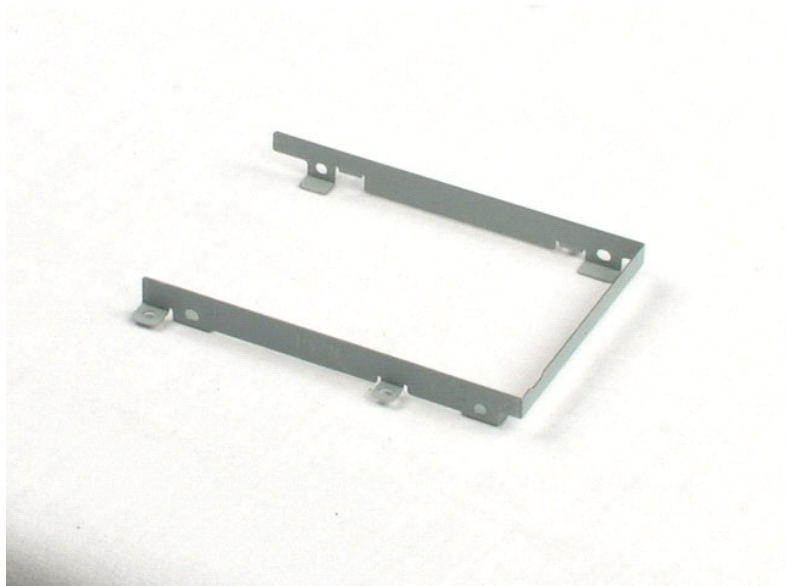
⚠ VIGYÁZAT: A számítógép belsejében végzett munka előtt olvassa el figyelmesen a számítógéphez mellékelt biztonsági tudnivalókat. További biztonsági útmutatásokat a www.dell.com/regulatory_compliance címen, az előírásoknak való megfeleléssel kapcsolatos honlapon találhat.

A merevlemez tartókeretének eltávolítása



MEGJEGYZÉS: Az alábbi ábrák megtekintéséhez elképzelhető, hogy telepítenie kell az Adobe.com webhelyen elérhető Adobe Flash Player alkalmazást.

1. Kövesse a [Mielőtt elkezdene dolgozni a számítógép belsejében](#) című fejezet utasításait.
2. Távolítsa el az [akkumulátort](#) a számítógépből.
3. Távolítsa el a [billentyűzetet](#) a számítógépről.
4. Távolítsa el a [fedőlapot](#) a számítógépről.
5. Távolítsa el a [merevlemezt](#) a számítógépből.
6. Távolítsa el a merevlemez tartókeretének egyik oldalán található két csavart.
7. Fordítsa meg a merevlemezt, hogy hozzáférjen a tartókeret másik oldalán lévő csavarokhoz.
8. Távolítsa el a másik két csavart a merevlemez tartókeretéről.
9. Távolítsa el a merevlemezt a tartókeretből.



[Vissza a Tartalomjegyzék oldalra](#)

[Vissza a Tartalomjegyzék oldalra](#)

Kijelzőegység

Dell™ Latitude™ 2100 szervizelési kézikönyv

⚠ VIGYÁZAT: A számítógép belsejében végzett munka előtt olvassa el figyelmesen a számítógéphez mellékelte biztonsági tudnivalókat. További biztonsági útmutatásokat a www.dell.com/regulatory_compliance címen, az előírásoknak való megfeleléssel kapcsolatos honlapon találhat.

A kijelzőegység eltávolítása



MEGJEGYZÉS: Az alábbi ábrák megtekintéséhez elképzelhető, hogy telepítenie kell az Adobe.com webhelyen elérhető Adobe Flash Player alkalmazást.

1. Kövesse a [Mielőtt elkezdene dolgozni a számítógép belsejében](#) című fejezet utasításait.
2. Távolítsa el az [akkumulátort](#) a számítógépből.
3. Távolítsa el a [billentyűzetet](#) a számítógépről.
4. Távolítsa el a [fedőlapot](#) a számítógépről.
5. Válassza le a hangszóró kábelét az adatlapról, majd távolítsa el a kábelvezetőkől.

6. Válassza le a kijelző adatkábelét az alaplapról.

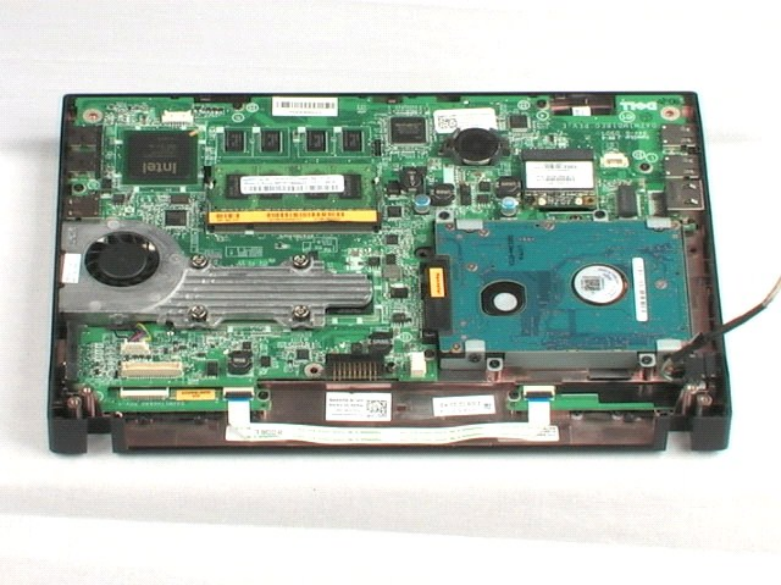
7. Válassza le az egyenáramú tápkábelt az alaplapról.

8. Válassza le az antenna kábeleit a WLAN-kártyáról, majd távolítsa el őket a kábelvezetőkől.

9. Fektesse a számítógép alsó részét lapos felületre, majd nyissa fel a kijelzőegységet.

10. Távolítsa el a kijelzőegységet a számítógéphez rögzítő két csavart.

11. Csúsztassa a kijelzőegységet a számítógép alsó része irányába, majd emelje le a számítógépről.



[Vissza a Tartalomjegyzék oldalra](#)

[Vissza a Tartalomjegyzék oldalra](#)

Kijelzőelőlap

Dell™ Latitude™ 2100 szervizelési kézikönyv

⚠ VIGYÁZAT: A számítógép belsejében végzett munka előtt olvassa el figyelmesen a számítógéphez mellékelte biztonsági tudnivalókat. További biztonsági útmutatásokat a www.dell.com/regulatory_compliance címen, az előírásoknak való megfeleléssel kapcsolatos honlapon találhat.

A kijelzőelőlap eltávolítása



📌 MEGJEGYZÉS: Az alábbi ábrák megtekintéséhez elképzelhető, hogy telepítenie kell az Adobe.com webhelyen elérhető Adobe Flash Player alkalmazást.

1. Kövesse a [Mielőtt elkezdene dolgozni a számítógép belsejében](#) című fejezet utasításait.
2. Távolítsa el az [akkumulátort](#) a számítógépből.
3. Távolítsa el a [billentyűzetet](#) a számítógépről.
4. Távolítsa el a [fedőlapot](#) a számítógépről.
5. Távolítsa el a [kijelzőegységet](#) a számítógépről.
6. A műanyag pálca segítségével nyomja felfelé, majd távolítsa el az előlapról a négy gumból készült csavarfedőt.

7. Távolítsa el az előlapot a kijelzőegységhez rögzítő négy csavart.

8. Az előlapot óvatosan, a felső szélétől indulva válassza le a kijelzőegységről.

9. Távolítsa el az előlapot a kijelzőegységről.



[Vissza a Tartalomjegyzék oldalra](#)

[Vissza a Tartalomjegyzék oldalra](#)

A kijelzőpanel-jelzőfények áramköri lapja

Dell™ Latitude™ 2100 szervizelési kézikönyv

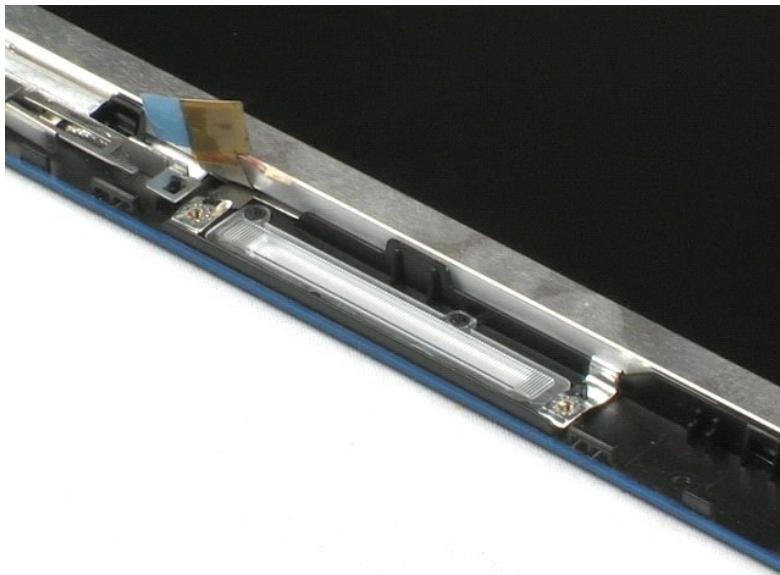
⚠ VIGYÁZAT: A számítógép belsejében végzett munka előtt olvassa el figyelmesen a számítógéphez mellékelte biztonsági tudnivalókat. További biztonsági útmutatásokat a www.dell.com/regulatory_compliance címen, az előírásoknak való megfeleléssel kapcsolatos honlapon találhat.

A kijelzőpanel-jelzőfények áramköri lapjának eltávolítása



📌 MEGJEGYZÉS: Az alábbi ábrák megtekintéséhez elképzelhető, hogy telepítenie kell az Adobe.com webhelyen elérhető Adobe Flash Player alkalmazást.

1. Kövesse a [Mielőtt elkezdene dolgozni a számítógép belsejében](#) című fejezet utasításait.
 2. Távolítsa el az [akkumulátort](#) a számítógépből.
 3. Távolítsa el a [billentyűzetet](#) a számítógépről.
 4. Távolítsa el a [fedőlapot](#) a számítógépről.
 5. Távolítsa el a [kijelzőegységet](#) a számítógépről.
 6. Távolítsa el az [előlapot](#) a Kijelzőegységről.
 7. Válassza le a kijelzőpanel-jelzőfények áramköri lapjáról a hozzá csatlakozó adatkábelt.
-
8. Távolítsa el a két csavart, amely a kijelzőegységhez rögzíti a kijelzőpanel-jelzőfények áramköri lapját.
-
9. Távolítsa el a kijelzőpanel-jelzőfények áramköri lapját a kijelzőegységről.



[Vissza a Tartalomjegyzék oldalra](#)

[Vissza a Tartalomjegyzék oldalra](#)

Kijelzőpanel

Dell™ Latitude™ 2100 szervizelési kézikönyv

⚠ VIGYÁZAT: A számítógép belsejében végzett munka előtt olvassa el figyelmesen a számítógéphez mellékelte biztonsági tudnivalókat. További biztonsági útmutatásokat a www.dell.com/regulatory_compliance címen, az előírásoknak való megfeleléssel kapcsolatos honlapon találhat.

A kijelzőpanel eltávolítása



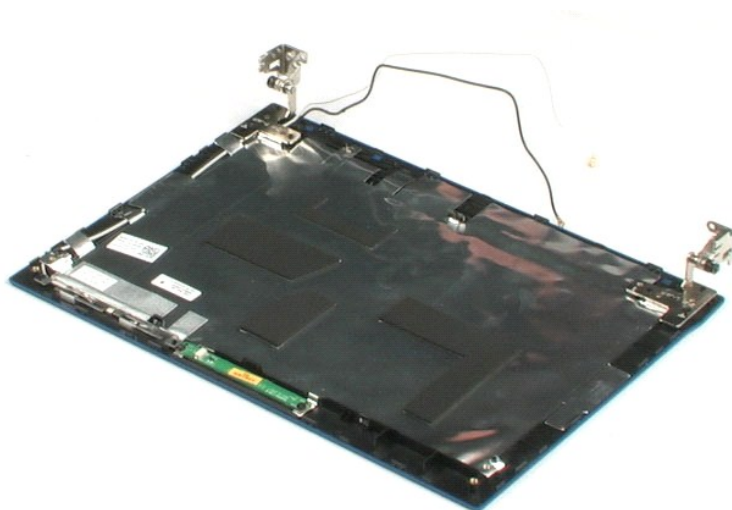
📌 MEGJEGYZÉS: Az alábbi ábrák megtekintéséhez elképzelhető, hogy telepítenie kell az Adobe.com webhelyen elérhető Adobe Flash Player alkalmazást.

1. Kövesse a [Mielőtt elkezdene dolgozni a számítógép belsejében](#) című fejezet utasításait.
2. Távolítsa el az [akkumulátort](#) a számítógépből.
3. Távolítsa el a [billentyűzetet](#) a számítógépről.
4. Távolítsa el a [fedőlapot](#) a számítógépről.
5. Távolítsa el a [kijelzőegységet](#) a számítógépről.
6. Távolítsa el az [előlapot](#) a kijelzőegységről.
7. Válassza le a kijelzőpanel-jelzőfények áramköri lapjáról a hozzá csatlakozó adatkábelt.

8. Lazítsa meg a földelőkábel rögzítőcsavarját.

9. Távolítsa el a kijelzőpanelt a kijelzőegységhez rögzítő négy csavart.

10. Távolítsa el a kijelzőpanelt a kijelzőegységről.



[Vissza a Tartalomjegyzék oldalra](#)

[Vissza a Tartalomjegyzék oldalra](#)

Kijelzőkábel

Dell™ Latitude™ 2100 szervizelési kézikönyv

⚠ VIGYÁZAT: A számítógép belsejében végzett munka előtt olvassa el figyelmesen a számítógéphez mellékelt biztonsági tudnivalókat. További biztonsági útmutatásokat a www.dell.com/regulatory_compliance címen, az előírásoknak való megfeleléssel kapcsolatos honlapon találhat.

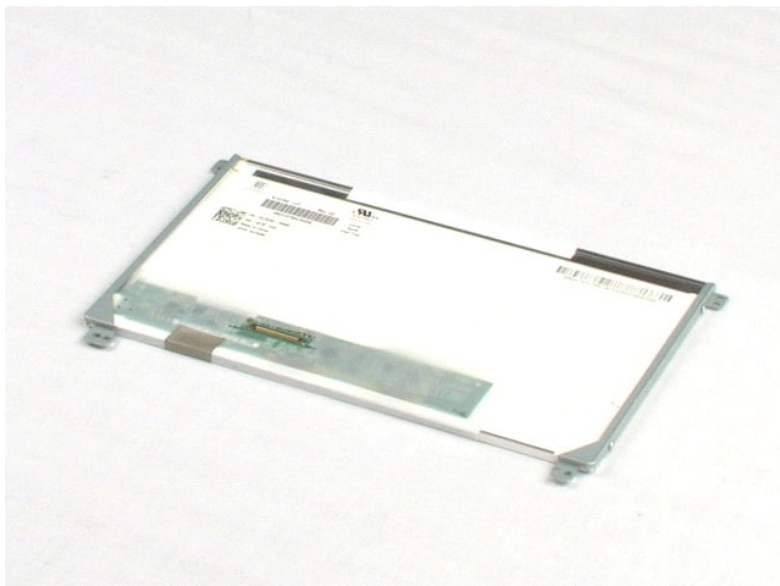
A kijelzőkábel eltávolítása



📌 MEGJEGYZÉS: Az alábbi ábrák megtekintéséhez elképzelhető, hogy telepítenie kell az Adobe.com webhelyen elérhető Adobe Flash Player alkalmazást.

1. Kövesse a [Mielőtt elkezdene dolgozni a számítógép belsejében](#) című fejezet utasításait.
2. Távolítsa el az [akkumulátort](#) a számítógépből.
3. Távolítsa el a [billentyűzetet](#) a számítógépről.
4. Távolítsa el a [fedőlapot](#) a számítógépről.
5. Távolítsa el a [kijelzőegységet](#) a számítógépről.
6. Távolítsa el az [előlapot](#) a kijelzőegységről.
7. Távolítsa el a [kijelzőpanelt](#) a kijelzőegységről.
8. Óvatosan húzza le a kijelző adatkábelét a kijelzőpanelhez rögzítő ragasztószalagot.

9. Válassza le, majd távolítsa el a kijelző adatkábelét a kijelzőpanelről.



[Vissza a Tartalomjegyzék oldalra](#)

[Vissza a Tartalomjegyzék oldalra](#)

A kijelzőpanel tartókeretei

Dell™ Latitude™ 2100 szervizelési kézikönyv

⚠ VIGYÁZAT: A számítógép belsejében végzett munka előtt olvassa el figyelmesen a számítógéphez mellékelt biztonsági tudnivalókat. További biztonsági útmutatásokat a www.dell.com/regulatory_compliance címen, az előírásoknak való megfeleléssel kapcsolatos honlapon találhat.

A kijelzőpanel tartókereteinek eltávolítása



📄 MEGJEGYZÉS: Az alábbi ábrák megtekintéséhez elképzelhető, hogy telepítenie kell az Adobe.com webhelyen elérhető Adobe Flash Player alkalmazást.

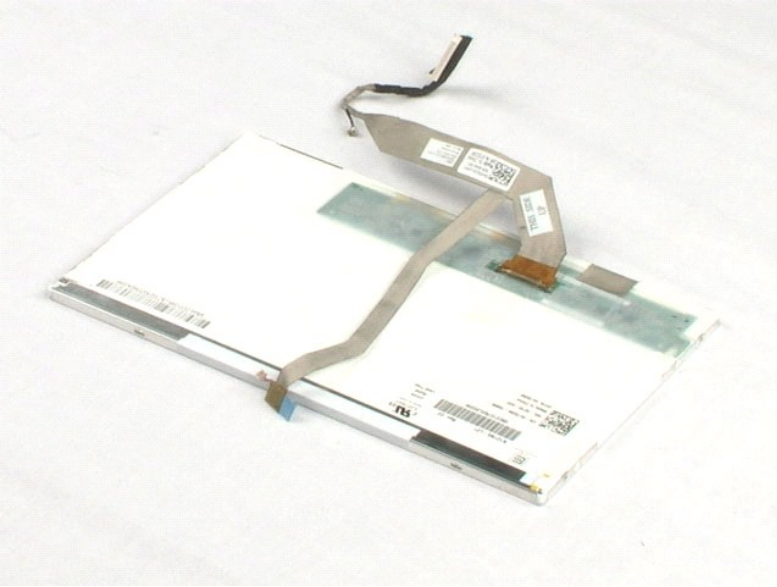
1. Kövesse a [Mielőtt elkezdene dolgozni a számítógép belsejében](#) című fejezet utasításait.
2. Távolítsa el az [akkumulátort](#) a számítógépből.
3. Távolítsa el a [billentyűzetet](#) a számítógépről.
4. Távolítsa el a [fedőlapot](#) a számítógépről.
5. Távolítsa el a [kijelzőegységet](#) a számítógépről.
6. Távolítsa el az [előlapot](#) a kijelzőegységről.
7. Távolítsa el a [kijelzőpanelt](#) a kijelzőegységről.
8. Távolítsa el a tartókeretek egyikét a kijelzőpanel oldalához rögzítő két csavart.

9. Távolítsa el a tartókeretet a kijelzőpanelről.

10. Fordítsa meg a kijelzőpanelt, hogy hozzáférjen a másik tartókerethez.

11. Távolítsa el a másik tartókeretet a kijelzőpanelhez rögzítő két csavart.

12. Távolítsa el a másik tartókeretet is.



[Vissza a Tartalomjegyzék oldalra](#)

[Vissza a Tartalomjegyzék oldalra](#)

Alaplap

Dell™ Latitude™ 2100 szervizelési kézikönyv

⚠ VIGYÁZAT: A számítógép belsejében végzett munka előtt olvassa el figyelmesen a számítógéphez mellékelte biztonsági tudnivalókat. További biztonsági útmutatásokat a www.dell.com/regulatory_compliance címen, az előírásoknak való megfeleléssel kapcsolatos honlapon találhat.

Az alaplap eltávolítása



📌 MEGJEGYZÉS: Az alábbi ábrák megtekintéséhez elképzelhető, hogy telepítenie kell az Adobe.com webhelyen elérhető Adobe Flash Player alkalmazást.

1. Kövesse a [Mielőtt elkezdene dolgozni a számítógép belsejében](#) című fejezet utasításait.
2. Távolítsa el az [akkumulátort](#) a számítógépből.
3. Távolítsa el a [billentyűzetet](#) a számítógépről.
4. Távolítsa el a [fedőlapot](#) a számítógépről.
5. Távolítsa el a [kijelzőegységet](#) a számítógépről.
6. Nyissa fel az érintőpad kábelét az alaplaphoz rögzítő kapcsot.

7. Válassza le az érintőpad kábelét az alaplapról.

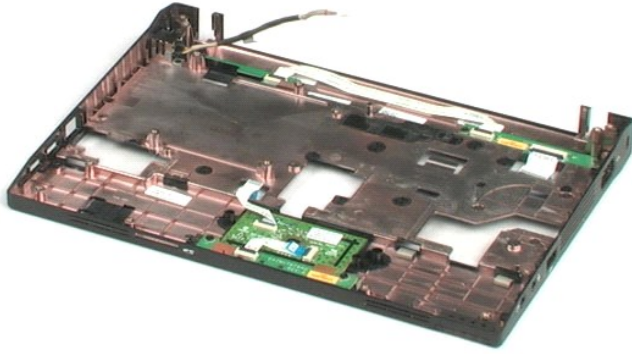
8. Nyissa fel a gombosor adatkábelét az alaplaphoz rögzítő kapcsot.

9. Válassza le a gombosor adatkábelét az alaplapról.

10. Fordítsa fel a számítógépet.

11. Távolítsa el az alaplaptól a számítógépházhoz rögzítő hat csavart.

12. Az alaplaptól annál az oldalánál fogva emelje ki a számítógép házából, amelyhez az USB-portok is csatlakoznak. Ezután vegye ki az alaplaptól a számítógép házából, majd helyezze tiszta, sima felületre.



[Vissza a Tartalomjegyzék oldalra](#)

[Vissza a Tartalomjegyzék oldalra](#)

Egyenáramú tápkábel

Dell™ Latitude™ 2100 szervizelési kézikönyv

⚠ VIGYÁZAT: A számítógép belsejében végzett munka előtt olvassa el figyelmesen a számítógéphez mellékelte biztonsági tudnivalókat. További biztonsági útmutatásokat a www.dell.com/regulatory_compliance címen, az előírásoknak való megfeleléssel kapcsolatos honlapon találhat.

Az egyenáramú tápkábel eltávolítása

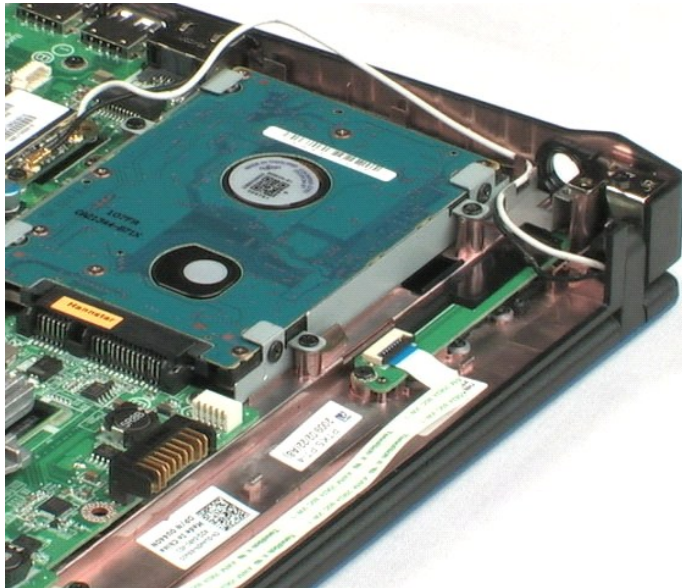


📄 MEGJEGYZÉS: Az alábbi ábrák megtekintéséhez elképzelhető, hogy telepítenie kell az Adobe.com webhelyen elérhető Adobe Flash Player alkalmazást.

1. Kövesse a [Mielőtt elkezdene dolgozni a számítógép belsejében](#) című fejezet utasításait.
2. Távolítsa el az [akkumulátort](#) a számítógépből.
3. Távolítsa el a [billentyűzetet](#) a számítógépről.
4. Távolítsa el a [fedőlapot](#) a számítógépről.
5. Válassza le az egyenáramú tápkábelt az alaplapról.

6. Távolítsa el a csavart, amely az egyenáramú tápkábel csatlakozóját az alaplaphoz rögzíti.

7. Emelje ki az egyenáramú tápkábelt a számítógépből.



[Vissza a Tartalomjegyzék oldalra](#)

[Vissza a Tartalomjegyzék oldalra](#)

Belső Bluetooth® vezeték nélküli kártya

Dell™ Latitude™ 2100 szervizelési kézikönyv

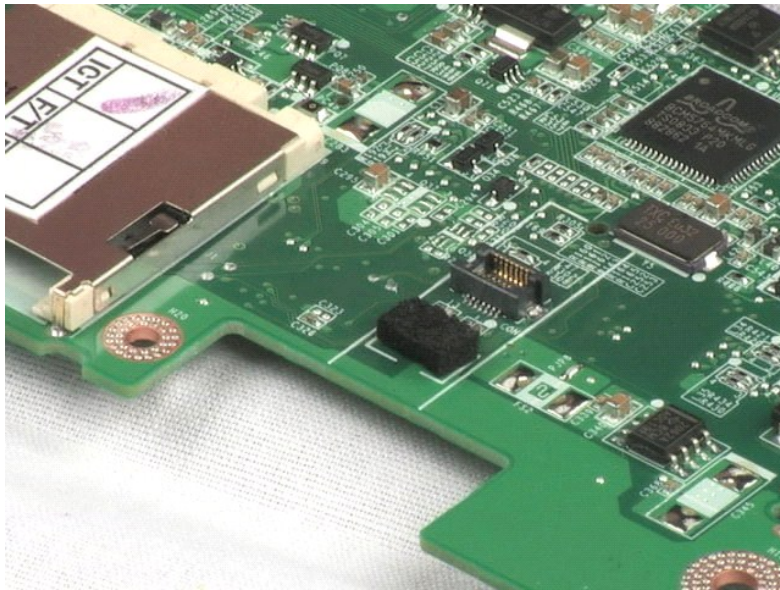
⚠ VIGYÁZAT: A számítógép belsejében végzett munka előtt olvassa el figyelmesen a számítógéphez mellékelt biztonsági tudnivalókat. További biztonsági útmutatásokat a www.dell.com/regulatory_compliance címen, az előírásoknak való megfeleléssel kapcsolatos honlapon találhat.

A Bluetooth kártya eltávolítása



📌 MEGJEGYZÉS: Az alábbi ábrák megtekintéséhez elképzelhető, hogy telepítenie kell az Adobe.com webhelyen elérhető Adobe Flash Player alkalmazást.

1. Kövesse a [Mielőtt elkezdene dolgozni a számítógép belsejében](#) című fejezet utasításait.
2. Távolítsa el az [akkumulátort](#) a számítógépből.
3. Távolítsa el a [billentyűzetet](#) a számítógépről.
4. Távolítsa el a [fedőlapot](#) a számítógépről.
5. Távolítsa el a [kijelzőegységet](#) a számítógépről.
6. Távolítsa el az [alaplapot](#) a számítógépből.
7. Fogja meg a Bluetooth modul két oldalát, óvatosan megemelve húzza ki a foglalatból, majd vegye ki a számítógépből.



[Vissza a Tartalomjegyzék oldalra](#)

[Vissza a Tartalomjegyzék oldalra](#)

Sarokfedőlap

Dell™ Latitude™ 2100 szervizelési kézikönyv

⚠ VIGYÁZAT: A számítógép belsejében végzett munka előtt olvassa el figyelmesen a számítógéphez mellékelte biztonsági tudnivalókat. További biztonsági útmutatásokat a www.dell.com/regulatory_compliance címen, az előírásoknak való megfeleléssel kapcsolatos honlapon találhat.

A sarokfedőlap eltávolítása



MEGJEGYZÉS: Az alábbi ábrák megtekintéséhez elképzelhető, hogy telepítenie kell az Adobe.com webhelyen elérhető Adobe Flash Player alkalmazást.

1. Kövesse a [Mielőtt elkezdene dolgozni a számítógép belsejében](#) című fejezet utasításait.
2. Távolítsa el az [akkumulátort](#) a számítógépből.
3. Távolítsa el a [billentyűzetet](#) a számítógépről.
4. Távolítsa el a [fedőlapot](#) a számítógépről.
5. Távolítsa el a [kijelzőegységet](#) a számítógépről.
6. Távolítsa el a [kijelzőelőlapot](#) a számítógépről.
7. Fordítsa el a sarokpántot az ábrának megfelelően, majd távolítsa el a fedőlapját.

8. Ismételje meg ezt a lépést a másik sarokfedőlappal is.



[Vissza a Tartalomjegyzék oldalra](#)

[Vissza a Tartalomjegyzék oldalra](#)

A kijelző sarokpántjai

Dell™ Latitude™ 2100 szervizelési kézikönyv

⚠ VIGYÁZAT: A számítógép belsejében végzett munka előtt olvassa el figyelmesen a számítógéphez mellékelte biztonsági tudnivalókat. További biztonsági útmutatásokat a www.dell.com/regulatory_compliance címen, az előírásoknak való megfeleléssel kapcsolatos honlapon találhat.

A kijelző sarokpántjainak eltávolítása

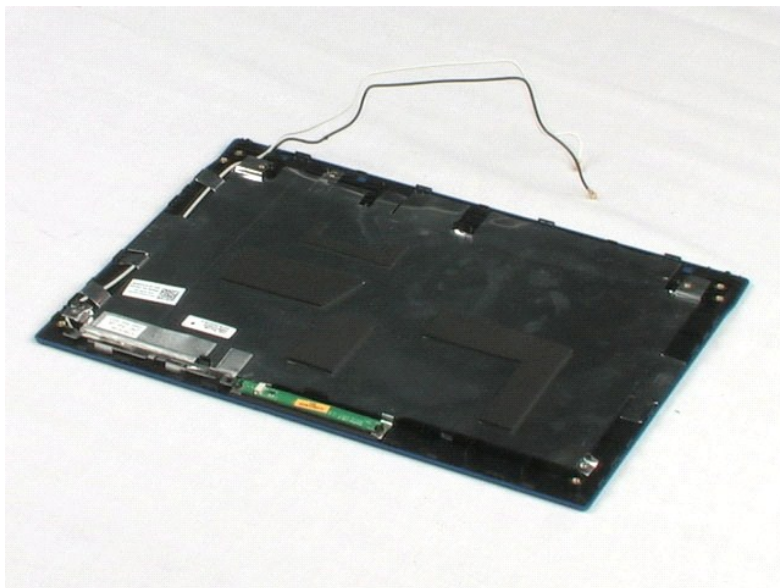


📌 MEGJEGYZÉS: Az alábbi ábrák megtekintéséhez elképzelhető, hogy telepítenie kell az Adobe.com webhelyen elérhető Adobe Flash Player alkalmazást.

1. Kövesse a [Mielőtt elkezdene dolgozni a számítógép belsejében](#) című fejezet utasításait.
2. Távolítsa el az [akkumulátort](#) a számítógépből.
3. Távolítsa el a [billentyűzetet](#) a számítógépről.
4. Távolítsa el a [fedőlapot](#) a számítógépről.
5. Távolítsa el a [kijelzőegységet](#) a számítógépről.
6. Távolítsa el az [előlapot](#) a kijelzőegységről.
7. Távolítsa el a [kijelzőpanel](#)t a kijelzőegységről.
8. Távolítsa el a csavart, amely a kijelzőegységhez rögzíti a sarokpántot.

9. Emelje le a sarokpántot a kijelzőegységről.

10. A fentiek megismétlésével távolítsa el a másik sarokpántot is.



[Vissza a Tartalomjegyzék oldalra](#)

Munka a számítógép belsejében

Dell™ Latitude™ 2100 szervizelési kézikönyv

- [Mielőtt elkezdene dolgozni a számítógép belsejében](#)
- [Ajánlott eszközök](#)
- [A számítógép kikapcsolása](#)
- [Mután befejezte a munkát a számítógép belsejében](#)

Mielőtt elkezdene dolgozni a számítógép belsejében

A számítógép esetleges károsodásának elkerülése és saját biztonsága érdekében tartsa be az alábbi biztonsági irányelveket. Ha másképp nincs jelezve, a jelen dokumentumban leírt valamennyi művelet az alábbi feltételek teljesülését feltételezi:

- 1 Elvégezte a [Munka a számítógép belsejében](#) című fejezetben leírt lépéseket.
- 1 Elolvasta a számítógéphez mellékelt biztonsággal kapcsolatos tudnivalókat.
- 1 A számítógép alkatrészének visszaszerelése vagy – ha az alkatrészt külön vásárolták meg – beépítése az eltávolítási eljárás lépéseinek ellentétes sorrendben történő végrehajtásával történik.

⚠ VIGYÁZAT: A számítógép belsejében végzett munka előtt olvassa el figyelmesen a számítógéphez mellékelt biztonsági tudnivalókat. További biztonsági útmutatásokat a www.dell.com/regulatory_compliance címen, az előírásoknak való megfeleléssel kapcsolatos honlapon találhat.

⚠ FIGYELMEZTETÉS: A számítógépet csak képzett szakember javíthatja. A Dell által nem jóváhagyott szerviztevékenységre nem vonatkozik a garanciavállalás.

⚠ FIGYELMEZTETÉS: Az elektrosztatikus kisülések elkerülése érdekében földelje le magát egy csuklópánttal, vagy bizonyos időközönként érjen hozzá festetlen fémfelülethez, pl. a számítógép hátulján lévő csatlakozóhoz.

⚠ FIGYELMEZTETÉS: Bánjon óvatosan az alkatrészekkel és a kártyákkal. A kártyákon lévő alkatrészekhez vagy érintkezőkhöz ne érjen hozzá. A kártyákat a széléknél vagy a fém szerelőkeretnél fogja meg. Az olyan alkatrészeket, mint a processzor, ne az érintkezőknél, hanem a szélükénél fogja meg.

⚠ FIGYELMEZTETÉS: A kábelek kihúzásakor ne a kábelt, hanem a csatlakozót vagy a húzófület húzza meg. Néhány kábel csatlakozója reteszelő kialakítással van ellátva; az ilyen kábelek eltávolításakor kihúzás előtt a retesz kioldófülét meg kell nyomni. Miközben széthúzza a csatlakozókat, tartsa őket egy vonalban, hogy a csatlakozótűk ne görbüljenek meg. A tápkábelek csatlakoztatása előtt ellenőrizze mindkét csatlakozódugó megfelelő helyzetét és beállítását.

📌 MEGJEGYZÉS: A számítógép színe és bizonyos alkatrészek különbözhetnek a dokumentumban láthatótól.

A számítógép károsodásának elkerülése érdekében végezze el az alábbi műveleteket, mielőtt a számítógép belsejébe nyúl.

1. Gondoskodjon róla, hogy a munkafelület kellően tiszta és sima legyen, hogy megelőzze a számítógép fedelének karcolódását.
2. Kapcsolja ki a számítógépet (lásd [A számítógép kikapcsolása](#) című részt).
3. Ha a számítógép olyan dokkolóhoz csatlakozik, mint az opcionális médiabázis vagy lapos akkumulátor, szüntesse meg a dokkolást.

⚠ FIGYELMEZTETÉS: A hálózati kábel kihúzásakor először a számítógépből húzza ki a kábelt, majd azt követően a hálózati eszközből.

4. Húzzon ki minden hálózati kábelt a számítógépből.
5. Áramtalanítsa a számítógépet és a kapcsolódó eszközöket.
6. Zárja le a képernyőt, és sima munkafelületen fordítsa a számítógépet fejjel lefelé.

⚠ FIGYELMEZTETÉS: Az alaplap sérülésének elkerülése érdekében a számítógép szerelése előtt távolítsa el a fő akkumulátort.

7. Távolítsa el a fő akkumulátort (lásd [Az akkumulátor eltávolítása](#) című fejezetet).
8. Fordítsa fejjel lefelé a számítógépet.
9. Nyissa fel a kijelzőt.
10. Nyomja meg a bekapcsológombot, hogy leföldelje az alaplapot.

⚠ FIGYELMEZTETÉS: Az elektromos áramütés elkerülése érdekében a kijelző kinyitása előtt mindig húzza ki a számítógép tápkábelét.

⚠ FIGYELMEZTETÉS: Mielőtt bármihez is hozzányúlna a számítógép belsejében, földelje le saját testét úgy, hogy megérint egy festetlen fémfelületet a számítógép hátulján. Munka közben időről időre érintsen meg egy festetlen fémfelületet, hogy levezesse az időközben felgyűlt statikus elektromosságot, amely károsíthatná a belső alkatrészeket.

11. Távolítsa el az esetleg a foglalatokban lévő ExpressCard vagy Smart Card-kártyákat.
12. Távolítsa el a merevlemez (lásd [A merevlemez eltávolítása](#) című fejezetet).

Ajánlott eszközök

A jelen dokumentumban szereplő eljárások a következő eszközöket igényelhetik:


- 1 Kis, lapos élű csavarhúzó
- 1 #0 csillagcsavarhúzó
- 1 #1 csillagcsavarhúzó
- 1 Kis lapos műanyag pálca
- 1 BIOS frissítőprogram CD-je

A számítógép kikapcsolása

⚠ FIGYELMEZTETÉS: Az adatvesztés elkerülése érdekében a számítógép kikapcsolása előtt mentsen el és zárjon be minden megnyitott fájlt, majd lépjen ki minden programból.

1. Az operációs rendszer leállítása:

Windows Vista® esetében:

Kattintson a **Start** gombra , majd kattintson a **Start** menü jobb alsó sarkában lévő nyílra (lásd lent), végül a **Leállítás** lehetőségre.



Windows® XP esetében:


Kattintson a **Start** → **Leállítás** → **Leállítás** parancsra.

Ha az operációs rendszer teljesen leállt, a számítógép kikapcsol.

2. Győződjön meg arról, hogy mind a számítógép, mind a csatlakoztatott eszközök ki vannak kapcsolva. Ha az operációs rendszer leállásakor a számítógép és a csatlakoztatott eszközök nem kapcsolódnak ki automatikusan, akkor a kikapcsoláshoz tartsa nyomva a bekapcsológombot mintegy 4 másodpercig

Miután befejezte a munkát a számítógép belsejében

Miután végzett a visszaszerelési munkálatokkal, mielőtt bekapcsolná a számítógépet, ellenőrizze, hogy valamennyi külső eszközt, kártyát, kábelt stb. csatlakoztatott-e.

 **FIGYELMEZTETÉS:** A számítógép sérülésének elkerülése végett csak az adott Dell modellhez tervezett akkumulátort használja. Ne használjon más Dell számítógéphez tervezett akkumulátort.

1. Csatlakoztassa a külső eszközöket (portreplikátor, lapos akkumulátor, médiabázis stb.), és helyezze vissza a kártyákat (pl. ExpressCard kártya).
2. Csatlakoztassa az esetleges telefon- vagy hálózati kábeleket a számítógéphez.

 **FIGYELMEZTETÉS:** Hálózati kábel csatlakoztatásakor a kábelt először a hálózati eszközbe, majd a számítógépbe dugja.

3. Helyezze vissza az [akkumulátort](#).
4. Csatlakoztassa a számítógépet és a csatolt eszközöket az elektromos hálózatra.
5. Kapcsolja be a számítógépet.

[Vissza a Tartalomjegyzék oldalra](#)