

# Latitude 7212

## Rugged Extreme Tablet

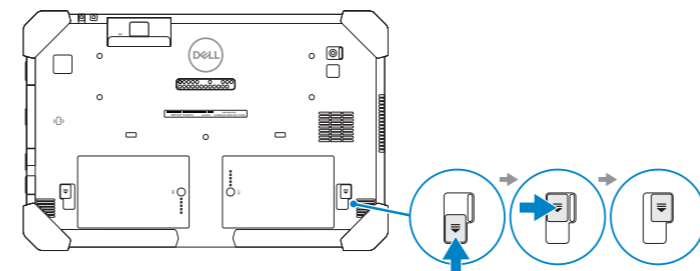
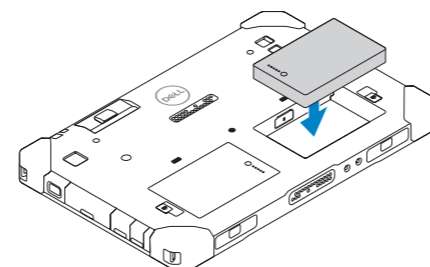
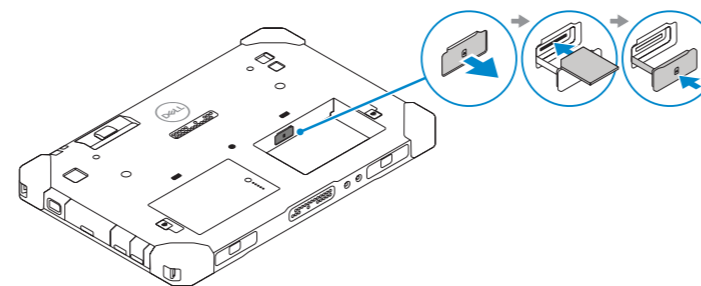
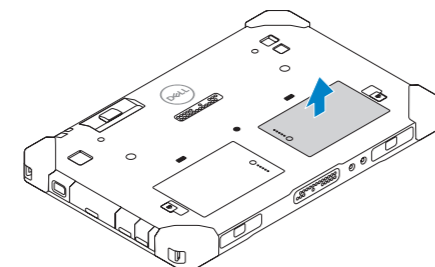
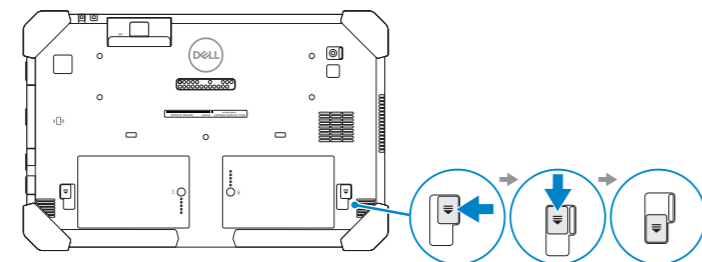
### Quick Start Guide

- Aan de slag
- Guide de démarrage rapide
- Schnellstart-Handbuch
- Guida introduttiva rapida



## 1 Insert uSIM card (optional)

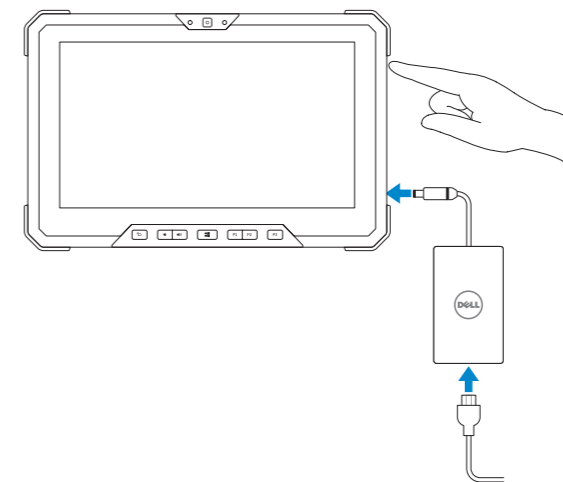
- Plaats uSIM-kaart (optioneel)
- Insérer une carte uSIM (en option)
- uSIM-Karte einsetzen (optional)
- Inserire la scheda uSIM (opzionale)



- NOTE:** Make sure the card is correctly aligned and is inserted all the way.
- OPMERKING:** zorg dat de kaart correct is uitgelijnd en helemaal is ingestoken.
- REMARQUE :** assurez-vous que la carte est correctement alignée et insérée jusqu'au bout.
- ANMERKUNG:** Stellen Sie sicher, dass die Karte korrekt ausgerichtet und vollständig eingesetzt ist.
- NOTA:** assicurarsi che la scheda sia allineata correttamente e inserita del tutto.

## 2 Connect the power adapter and press the power button

- Sluit de netadapter aan en druk op de aan-uitknop
- Branchez l'adaptateur secteur et appuyez sur le bouton d'alimentation
- Netzadapter anschließen und Betriebsschalter drücken
- Collegare l'adattatore e premere il pulsante di alimentazione



**Product support and manuals**  
Productsupport en handleidingen  
Assistance produits et manuels  
Produktsupport und Handbücher  
Supporto e manuali del prodotto

**Contact Dell**  
Contact opnemen met Dell | Contacter Dell  
Kontaktaufnahme mit Dell | Contattare Dell

**Regulatory and safety**  
Regelgeving en veiligheid  
Réglementations et sécurité  
Sicherheitshinweise und Zulassungsinformationen  
Normative e sicurezza

**Regulatory model**  
Beschreven model | Modèle réglementaire  
Muster-Modellnummer | Modello normativo

**Regulatory type**  
Beschreven type | Type réglementaire  
Muster-Typnummer | Tipo di conformità

**Computer model**  
Computermodel | Modèle de l'ordinateur  
Computermodell | Modello computer

[Dell.com/support](https://dell.com/support)  
[Dell.com/support/manuals](https://dell.com/support/manuals)  
[Dell.com/support/windows](https://dell.com/support/windows)

[Dell.com/contactdell](https://dell.com/contactdell)

[Dell.com/regulatory\\_compliance](https://dell.com/regulatory_compliance)

T03H

T03H002

Latitude 7212 Rugged Extreme  
Tablet



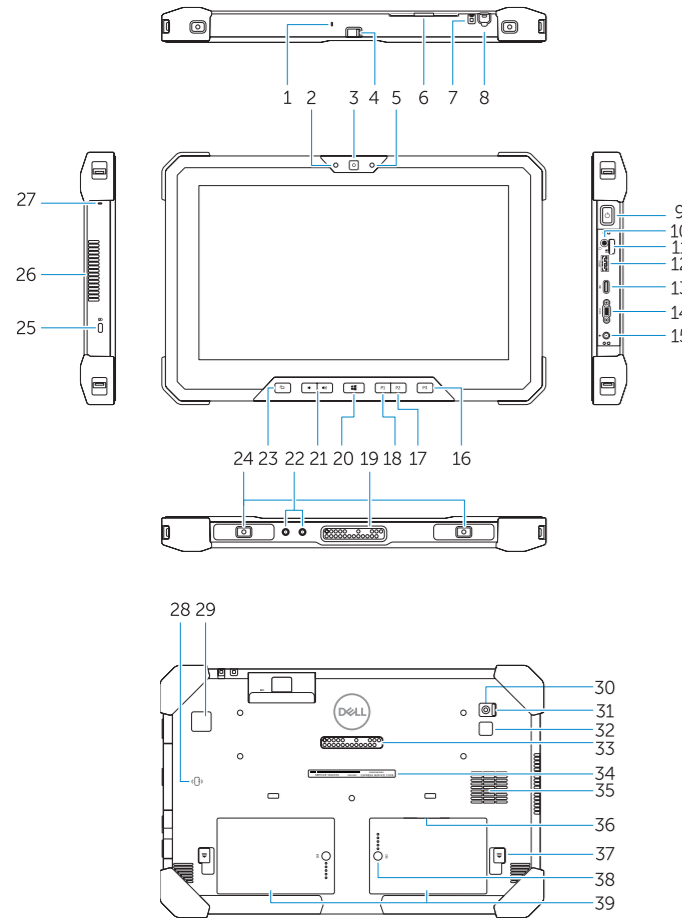
0604W7A00

© 2017 Dell Inc. or its subsidiaries.  
© 2017 Microsoft Corporation.

2017-06

## Features

Functies | Caractéristiques | Funktionen | Caratteristiche



1. Microphone
2. Camera status light
3. Camera
4. Camera shutter switch
5. Ambient light sensor
6. Security card reader
7. Lanyard connector slot for stylus
8. Stylus
9. Power button
10. Headset port
11. microSD card reader
12. USB 3.1 Gen 1 port with PowerShare
13. DisplayPort with PowerShare over USB Type-C
14. Micro serial port
15. Power connector port
16. User programmable button 3\*
17. User programmable button 2\*
18. User programmable button 1\*
19. Docking pogo pins
20. Windows button
21. Volume buttons
22. Radio antennae pass-through connector
23. Screen rotate lock button
24. Dock-guide slots
25. Security cable slot
26. QuadCool vent output
27. Microphone
28. Contactless smart card reader
29. Fingerprint reader
30. Rear camera
31. Camera shutter switch
32. Camera flash lens
33. Expansion module pogo pins
34. Service tag label
35. QuadCool intake vent
36. uSIM card slot (remove battery to access)
37. Battery release latch
38. Battery life meter
39. Battery

**NOTE:** \*To setup and configure Rugged Control Center (RCC) with the tablet, see the documentation available at [Dell.com/support/manuals](https://Dell.com/support/manuals)

1. Microfoon
2. Statuslampje voor camera
3. Camera
4. Sluiterknop van de camera
5. Omgevingslichtsensor
6. Lezer voor beveiligingskaart
7. Sleutelkoordconnectorsleuf voor stylus
8. Stylus
9. Aan-/uitknop
10. Headsetpoort
11. microSD-kaartlezer
12. USB 3.1 Gen 1-poort met PowerShare
13. DisplayPort met PowerShare via USB type-C
14. Micro seriële poort
15. Netconnectorpoort
16. Programmeerbare toets 3\*
17. Programmeerbare toets 2\*
18. Programmeerbare toets 1\*
19. Pogo-pins voor docking
20. Windows-knop
21. Volumeknoppen
22. Radioantennedorvoerconnector
23. Vergrendelknop voor schermrotatie
24. sleuven voor dockgeleiders
25. Sleuf voor beveiligingskabel
26. QuadCool-ventilatieopening
27. Microfoon
28. Contactloze smartcardlezer
29. Vingerafdruklezer
30. Camera aan achterzijde
31. Sluiterknop van de camera
32. Camera flitslens
33. Uitbreidingsmodule voor pogo-pins
34. Servicetaglabel
35. QuadCool-ventilatieopening
36. uSIM-kaartsleuf (batterij verwijderen om toegang te krijgen)
37. Ontgrendelingschuifje accuhouder
38. Gebruiksduurmeter van de batterij
39. Batterij

**OPMERKING:** \*om Rugged Control Center (RCC) te installeren en te configureren met de tablet, raadpleegt u de documentatie die beschikbaar is op [Dell.com/support/manuals](https://Dell.com/support/manuals)

1. Microphone
2. Voyant d'état de la caméra
3. Caméra
4. Obturateur de l'appareil photo
5. capteur de lumière ambiante
6. Lecteur de carte de sécurité
7. Emplacement du connecteur du cordon pour le stylet
8. Stylét
9. Bouton d'alimentation
10. Port casque
11. Lecteur de carte microSD
12. Port USB 3.1 Gen 1 avec PowerShare
13. DisplayPort avec PowerShare sur USB type-C
14. Port série micro
15. Port du connecteur d'alimentation
16. Touche programmable par l'utilisateur 3\*
17. Touche programmable par l'utilisateur 2\*
18. Touche programmable par l'utilisateur 1\*
19. Broches de connexion Pogo
20. Bouton Windows
21. Boutons de volume
22. Connecteur d'antenne radio en sonde
23. Bouton de verrouillage de la rotation de l'écran
24. Fentes de guidage pour station d'accueil
25. Fente pour câble de sécurité
26. Dispositif de sortie d'air QuadCool
27. Microphone
28. Lecteur de cartes à puce sans contact
29. Lecteur d'empreintes digitales
30. Caméra arrière
31. Obturateur de l'appareil photo
32. Flash de l'appareil photo
33. Broches pogo du module d'extension
34. Étiquette du numéro de série
35. Entrée d'air QuadCool
36. Logement de la carte uSIM (retirer la batterie pour y accéder)
37. Loquet de déverrouillage de batterie
38. Indicateur de batterie
39. Batterie

**REMARQUE :** \*Pour installer et configurer le Rugged Control Center (RCC) avec la tablette, reportez-vous à la documentation disponible sur [Dell.com/support/manuals](https://Dell.com/support/manuals)

1. Mikrofon
2. Kamerastatusanzeige
3. Kamera
4. Kameraauslöseschalter
5. Umgebungslichtsensor
6. Sicherheitskartenleser
7. Steckplatz für Stift mit Umhängeband
8. Stift
9. Betriebsschalter
10. Headset-Anschluss
11. MicroSD-Kartenleser
12. USB 3.1 Gen 1-Anschluss mit PowerShare
13. DisplayPort mit PowerShare über USB-Typ-C
14. Serieller Micro-Anschluss
15. Netzanschluss-Port
16. Benutzerprogrammierbare Taste 3\*
17. Benutzerprogrammierbare Taste 2\*
18. Benutzerprogrammierbare Taste 1\*
19. Docking-Pogo-Stifte
20. Windows-Taste
21. Lautstärketasten
22. Pass-Through-Anschluss für Funkantenne
23. Bildschirmdrehungs-Sperrtaste
24. Steckplätze für Docking-Führung
25. Sicherheitskabeleinschub
26. QuadCool-Luftaustrittsöffnung
27. Mikrofon
28. Kontaktloser SmartCard-Leser
29. Fingerabdruckleser
30. Kamera an der Rückseite
31. Kameraauslöseschalter
32. Kameraabzblinsen
33. Federkontaktstifte für das Erweiterungsmodul
34. Service-Tag-Etikett
35. QuadCool-Lufteintrittsöffnung
36. uSIM-Kartensteckplatz (für den Zugriff Akku entfernen)
37. Akku-Entriegelungsriegel
38. Anzeige für Akkulebensdauer
39. Akku

**ANMERKUNG:** \*Informationen über die Einrichtung und Konfiguration von Rugged Control Center (RCC) mit dem Tablet-PC entnehmen Sie bitte der Dokumentation unter [Dell.com/support/manuals](https://Dell.com/support/manuals)

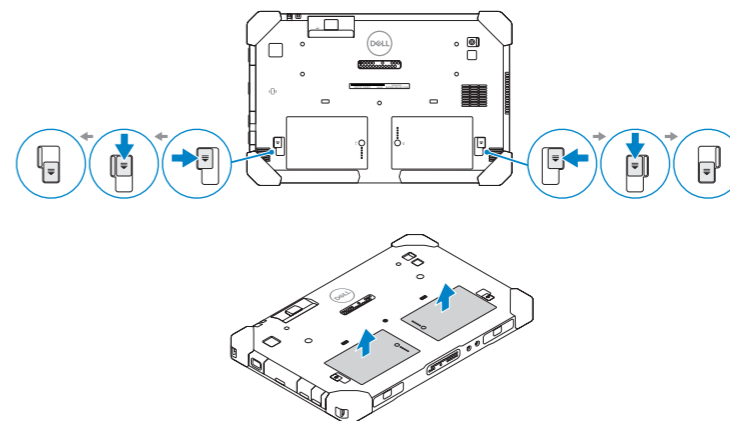
1. Microfono
2. Indicatore di stato della fotocamera
3. Fotocamera
4. Interruttore dell'otturatore della fotocamera
5. Sensore di luminosità ambientale
6. Lettore di schede di protezione
7. Slot connettore Lanyard per stilo
8. Stilo
9. Pulsante di alimentazione
10. Porta per cuffia auricolare
11. Lettore scheda MicroSD
12. Porta USB 3.1 Gen 1 con PowerShare
13. DisplayPort con PowerShare su USB Type-C
14. Porta micro a seriale
15. Porta connettore di alimentazione
16. Pulsante programmabile dall'utente 3\*
17. Pulsante programmabile dall'utente 2\*
18. Pulsante programmabile dall'utente 1\*
19. Piedini pogo per alloggiamento
20. pulsante Windows
21. Pulsanti volume
22. Connettore pass-through per antenna radio
23. Pulsante di blocco della rotazione dello schermo
24. Slot per guida del dock
25. Slot per cavo di sicurezza
26. Uscita ventola QuadCool
27. Microfono
28. Lettore di schede smart senza contatto
29. Lettore di impronte digitali
30. Fotocamera posteriore
31. Interruttore dell'otturatore della fotocamera
32. Lente del flash della fotocamera
33. Pin pogo per modulo di espansione
34. Etichetta Numero di servizio
35. Ventola di aspirazione QuadCool
36. Slot per scheda uSIM (rimuovere la batteria per accedere)
37. Dispositivo di chiusura della batteria
38. Indicatore di durata della batteria
39. Batteria

**NOTA:** \*per configurare e impostare Rugged Control Center (RCC) con il tablet, consultare la documentazione disponibile alla pagina [Dell.com/support/manuals](https://Dell.com/support/manuals)

## Removing Battery

Batterij verwijderen | Retrait de la batterie

Entfernen des Akkus | Rimozione della batteria



- NOTE:** The Rugged Control Center software for your Rugged Tablet is available at [Dell.com/support](https://Dell.com/support).
- OPMERKING:** de Rugged Control Center-software voor uw Rugged-tablet is beschikbaar op [dell.com/support](https://Dell.com/support).
- REMARQUE :** le logiciel Rugged Control Center de votre tablette Rugged est disponible sur le site [Dell.com/support](https://Dell.com/support).
- ANMERKUNG:** Die Rugged Control Center Software für Rugged Tablet-PCs ist unter [Dell.com/support](https://Dell.com/support) verfügbar.
- NOTA:** il software Rugged Control Center per il tablet Rugged è disponibile all'indirizzo [Dell.com/support](https://Dell.com/support).

## Tablet Computer Intended Use Orientation:

The tablet computer screen-side held against the user's body is not a Dell-specified usable orientation of a tablet. Please keep the tablet computer's "screen-side" at 15 mm (0.59 inches) or greater distance from the user's body under all circumstances when a transmitter is active. The other 5 sides of the product are a Dell specified usable orientation of a tablet and can be used in close contact to the user's body.

**NOTE:** Your Dell Rugged Tablet is designed to prevent damage due to dust or dirt entering the QuadCool intake vent. It is however recommended to keep QuadCool vents clean and unobstructed for optimal performance.

**OPMERKING:** uw Dell Rugged-tablet is ontworpen om schade als gevolg van stof of vuil in de ventilatieopening van QuadCool te voorkomen. Wij raden u echter aan de QuadCool-ventilatieopeningen schoon en vrij van obstakels te houden voor optimale prestaties.

**REMARQUE :** votre tablette Dell Rugged est conçue pour prévenir les dommages causés par la poussière ou la saleté pénétrant dans l'entrée d'air QuadCool. Pour des performances optimales, il est cependant recommandé de garder les grilles de ventilation QuadCool propres et accessibles.

**ANMERKUNG:** Dell Rugged Tablet-PCs so konzipiert ist, dass keine Schäden durch Eindringen von Staub oder Schmutz über die QuadCool-Lufteintrittsöffnung entstehen. Es wird jedoch empfohlen, die QuadCool-Lufteintritts- und -austrittsöffnungen sauber und frei zugänglich für eine optimale Leistung zu halten.

**NOTA:** il tablet Dell Rugged è progettato per prevenire i danni dovuti a polvere o sporco in caso di infiltrazione nella ventola di aspirazione QuadCool. Si consiglia tuttavia di pulire regolarmente le ventole QuadCool per le massime prestazioni.