


Dell Latitude 10 – ST2 系列 用户手册

管制型号: T05G
管制类型: T05G001



注、小心和警告

 **注:** “注”表示可以帮助您更好地使用计算机的重要信息。

 **小心:** “小心”表示可能会损坏硬件或导致数据丢失，并说明如何避免此类问题。

 **警告:** “警告”表示可能会造成财产损失、人身伤害甚至死亡。

© 2013 Dell Inc.

本文中使用的商标：Dell™、DELL 徽标、Dell Precision™、Precision ON™、ExpressCharge™、Latitude™、Latitude ON™、OptiPlex™、Vostro™ 和 Wi-Fi Catcher™ 是 Dell Inc. 的商标。Intel®、Pentium®、Xeon®、Core™、Atom™、Centrino® 和 Celeron® 是 Intel Corporation 在美国和/或其他国家或地区的注册商标。AMD® 是注册商标，AMD Opteron™、AMD Phenom™、AMD Sempron™、AMD Athlon™、ATI Radeon™ 和 ATI FirePro™ 是 Advanced Micro Devices, Inc. 的商标。Microsoft®、Windows®、MS-DOS®、Windows Vista®、Windows Vista 开始按钮和 Office Outlook® 是 Microsoft Corporation 在美国和/或其他国家或地区的注册商标。Blu-ray Disc™ 是 Blu-ray Disc Association (BDA) 拥有的商标，经其许可可在磁盘和播放器上使用。Bluetooth® 文字标记是 Bluetooth® SIG, Inc. 拥有的注册商标，Dell Inc. 经其许可使用这些标记。Wi-Fi® 是 Wireless Ethernet Compatibility Alliance, Inc. 的注册商标。

2013 - 04

Rev. A02

目录

注、小心和警告.....	2
章 1. 拆装计算机.....	5
拆装计算机内部组件之前.....	5
关闭计算机电源.....	6
拆装计算机内部组件之后.....	6
章 2. 概述.....	7
手写笔.....	7
手写笔信息.....	7
校准手写笔.....	7
在平板电脑上使用手写笔.....	8
像使用鼠标一样使用手写笔.....	8
用手写笔或手指在触控键盘上操控.....	8
触控键盘.....	8
处理文件.....	8
输入文本.....	9
笔势.....	9
触控笔和触控设置.....	10
触摸使用.....	11
章 3. 卸下和安装组件.....	13
建议工具.....	13
外部视图和内部视图.....	13
取出电池.....	14
安装电池.....	15
卸下基座盖.....	15
安装基座盖.....	17
卸下前置摄像头.....	17
安装前置摄像头.....	18
卸下扬声器.....	18
安装扬声器.....	20
卸下智能卡读取器.....	20
安装智能卡读取器.....	21
卸下无线广域网 (WWAN) 卡.....	21
安装无线广域网 (WWAN) 卡.....	22
卸下扩展板.....	22


安装扩展板.....	23
卸下系统板.....	23
安装系统板.....	24
卸下后置摄像头.....	25
安装后置摄像头.....	25
取出币形电池.....	26
安装币形电池.....	26
章 4. 系统设置程序.....	29
进入系统设置程序 (BIOS).....	29
系统设置程序导航.....	29
引导菜单.....	30
系统设置程序 (BIOS) 选项.....	30
章 5. 排除计算机故障.....	35
增强型预启动系统评估 (ePSA).....	35
运行 ePSA 诊断实用程序.....	35
哔声代码.....	36
LED 错误代码.....	37
排除 Wacom Digitizer 的故障.....	38
故障排除步骤.....	38
章 6. 规格.....	39
章 7. 联系 Dell.....	43


拆装计算机


拆装计算机内部组件之前


遵循以下安全原则有助于防止您的计算机受到潜在损坏，并有助于确保您的人身安全。除非另有说明，否则在执行本说明文件中所述的每个步骤前，都要确保满足以下条件：


- 已执行拆装计算机的步骤。
- 已经阅读了计算机附带的安全信息。
- 以相反顺序执行拆卸步骤可以更换组件或安装单独购买的组件。


 **警告:** 拆装计算机内部组件之前，请阅读计算机附带的安全信息。有关安全最佳实践的其他信息，请参阅 www.dell.com/regulatory_compliance 上的“合规性主页”。

 **小心:** 多数维修只能由经过认证的维修技术人员执行。您只能根据产品说明文件的授权，或者在联机或电话服务和支持小组指导下，进行故障排除和简单的维修。未经 Dell 授权的维修所造成的损坏不在保修范围内。请阅读并遵循产品附带的安全说明。

 **小心:** 为防止静电放电，请使用接地腕带或不时触摸未上漆的金属表面（例如计算机背面的连接器）以导去身上的静电。


 **小心:** 组件和插卡要轻拿轻放。请勿触摸组件或插卡上的触点。持拿插卡时，应持拿插卡的边缘或其金属固定支架。持拿处理器等组件时，请持拿其边缘，而不要持拿插针。

 **小心:** 断开电缆连接时，请握住电缆连接器或其推拉卡舌将其拔出，而不要硬拉电缆。某些电缆的连接器带有锁定卡舌；如果要断开此类电缆的连接，请先向内按压锁定卡舌，然后再将电缆拔出。在拔出连接器的过程中，请保持两边对齐以避免弄弯任何连接器插针。另外，在连接电缆之前，请确保两个连接器均已正确定向并对齐。


 **注:** 您的计算机及特定组件的颜色可能与本说明文件中所示颜色有所不同。

为避免损坏计算机，请在开始拆装计算机内部组件之前执行以下步骤。


1. 确保工作表面平整、整洁，以防止刮伤主机盖。
2. 关闭计算机电源。
3. 如果已将计算机连接（对接）至对接设备，请断开对接。


 **小心:** 要断开网络电缆的连接，请先从计算机上拔下网络电缆，再将其从网络设备上拔下。

4. 断开计算机上所有网络电缆的连接。
5. 断开计算机和所有连接的设备与各自电源插座的连接。
6. 翻转计算机，使其上部朝下放在平整的工作表面上。

 **注:** 为避免损坏系统板，必须在维修计算机之前取出主电池。


7. 取出主电池。
8. 翻转计算机使其上部朝上。
9. 按电源按钮以导去系统板上的残留电量。

 **小心:** 为防止触电, 请始终在打开显示屏之前断开计算机与电源插座的连接。

 **小心:** 触摸计算机内部任何组件之前, 请先触摸未上漆的金属表面 (例如计算机背面的金属) 以导去身上的静电。在操作过程中, 请不时触摸未上漆的金属表面, 以导去静电, 否则可能损坏内部组件。

10. 从插槽中卸下所有已安装的智能卡。


关闭计算机电源

 **小心:** 为避免数据丢失, 请在关闭计算机之前, 保存并关闭所有打开的文件, 并退出所有打开的程序。

1. 关闭操作系统:

- Windows 8:

- * 使用触控式设备:

从屏幕右边缘滑动, 打开 Charms 菜单, 然后选择**设置**。选择  然后选择**关机**。

- * 使用鼠标:

指向屏幕的右上角, 然后单击**设置**。单击  然后选择**关机**。


2. 确保计算机和所有连接的设备的电源均已关闭。如果关闭操作系统时, 计算机和连接的设备的电源未自动关闭, 请按住电源按钮大约 4 秒钟即可将它们关闭。

拆装计算机内部组件之后

完成所有更换步骤后, 请确保在打开计算机前已连接好所有外部设备、插卡和电缆。

 **小心:** 要避免损坏计算机, 请仅使用专门为此 Dell 特定计算机设计的电池。切勿使用为 Dell 其他计算机设计的电池。

1. 连接所有外部设备 (例如端口复制器、电池片或介质基座) 并装回所有插卡 (例如 ExpressCard)。
2. 将电话线或网络电缆连接到计算机。

 **小心:** 要连接网络电缆, 请先将电缆插入网络设备, 然后将其插入计算机。


3. 装回电池。
4. 将计算机和所有已连接设备连接至电源插座。
5. 打开计算机电源。

概述

Dell Latitude 10-ST2 平板电脑易于管理且安全可靠，专为商务应用而设计。其具有以下特点：

- 一流的安全保护
- 易于管理
- 长期使用的稳定性

它附带 Windows 8 操作系统，可全面呈现触控体验。

 **注：**建议立即通过 Dell Backup and Recovery (DBAR) 应用程序将操作系统映像备份至 USB 设备。

手写笔

Latitude 10 - ST2 平板电脑可使用多种输入设备，包括：

- 可选的静电触控笔（手写笔）
- 外部 USB 鼠标/键盘

手写笔信息



1. 手写笔笔尖
2. 右键单击笔按钮
3. “橡皮擦”触控笔按钮

校准手写笔

手写笔可以在默认校准或您或其他用户设置的校准下工作。建议您只在根据个人校准设置校准后使用手写笔。校准为每个用户优化手写笔性能。

1. 打开“控制面板”。
2. 双击“平板电脑设置”。
3. 在“平板电脑设置”窗口上，单击“校准”。
4. 在校准笔或触摸输入屏幕上，选择“触控笔输入”。




在平板电脑上使用手写笔

您可以通过手写笔灵活地浏览菜单，也可以将其用作鼠标和触控笔。

像使用鼠标一样使用手写笔

您可以像使用笔记本电脑鼠标或触控板那样使用手写笔。在显示屏上握住手写笔时，将出现一个小光标。移动手写笔可移动光标。表 1 介绍了如何使用手写笔。

表. 1: 静电笔的使用

外观	操作	功能
	用笔尖轻轻地点击平板电脑屏幕。	与鼠标单击相同。
	用手笔尖轻轻地在平板电脑屏幕点击两次。	与鼠标双击相同。
	用手写笔触碰屏幕并将其保持在该位置，直到 Windows 在光标周围画出一个完整的圆圈。	与鼠标右键单击相同。

用手写笔或手指在触控键盘上操控

触控键盘或**手写识别**使通过手写笔或手指向应用程序输入文本变得轻而易举。Windows Journal 等应用程序允许您使用手写笔直接将文本写入应用程序窗口。

触控键盘

当您点击有些 Windows 文本输入框时，其会自动显示触控键盘。如果不显示，您可以单击系统工具栏上的键盘图标打开触控键盘。触控键盘类似标准键盘，当其出现在屏幕上，可通过手写笔或手指点击按键来输入文本。

处理文件

通过从一个列表选择多个项目，您可以一次打开、删除或移动许多文件或文件夹。

1. 一次悬停在一个项目上。
2. 选中在每个项目左侧出现的复选框。

要打开复选框：

1. 打开“控制面板”。
2. 转至“文件夹选项”。

3. 单击“查看”。
4. 在“高级”设置下，选中“使用复选框以选择项”复选框，然后，单击“确定”。

输入文本

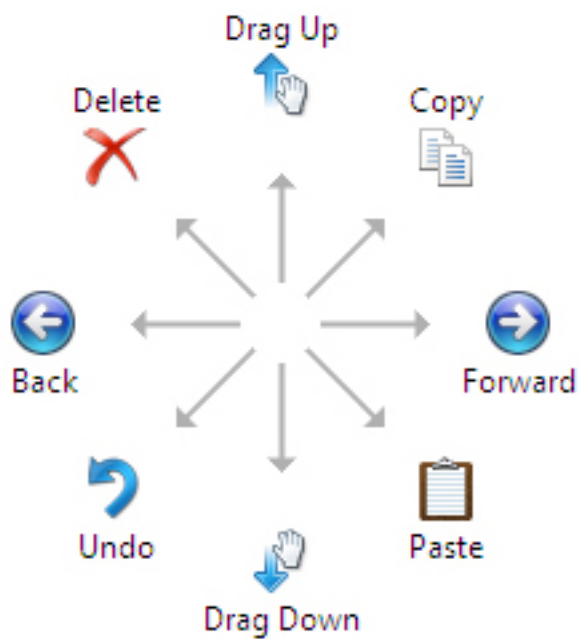
您可以使用手写识别应用程序或触摸键盘输入文本。

表. 2: 输入面板图标

图标	名称	功能
		触控键盘类似于标准键盘，可用手写笔或手指点击按键来输入文本。
		触控键盘类似于标准键盘，可用手写笔或拇指点击按键来输入文本。
		书写板和字符板将手写内容转换为键入的文本。您可以在书写板上连续书写，就像在一张格记录纸上写字一样。使用字符板可一次输入一个字符。字符板将您的手写内容转换为键入的文本，一次输入一个字母、数字或符号，但是不会考虑全字的上下文，并且不会利用手写字典。要在 输入面板 中切换到字符板，请点击 工具 ，然后选择“一个字符接一个字符地写入”。
		要最小化触控键盘，点击最小化图标。

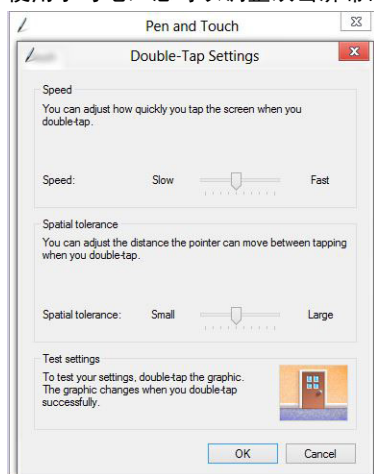
笔势

笔势使您能够使用手写笔执行通常需要键盘的操作，如按下 <Page Up> 键或使用方向箭头键。笔势是快速的定向手势。您可以在八个方向的一个方向上快速绘制一条短线。在识别笔势时，平板电脑执行分配的操作。

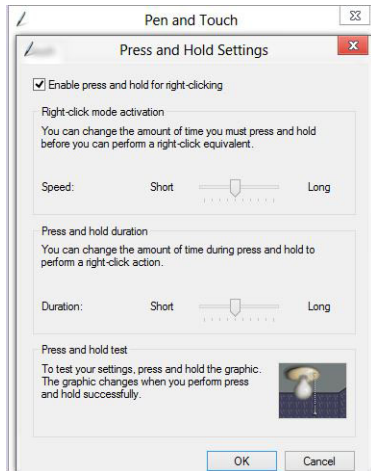


触控笔和触控设置

使用手写笔，您可以调整双击屏幕的速度，还可以定义空间耐受性。



按住设置允许您定义右键单击操作的速度和持续时间。



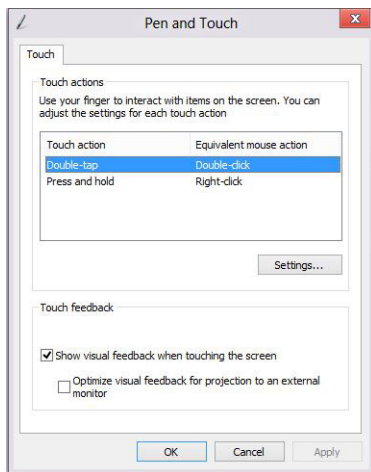
触摸使用

平板电脑的关键优势之一是，能够轻松地触控笔输入切换到触摸输入。



在使用**触摸模式**时，计算机鼠标的半透明图像（称为触摸指针）在手指下浮动。触摸指针具有鼠标左键和右键，可以用手指点击。使用按钮下的区域拖动触摸指针。

要显示触控指针，进入“控制面板”→“触控笔和触控”，然后单击“触控”选项卡。在“触控操作”部分，选择“**触摸屏幕时显示直观反馈**”选项



卸下和安装组件

此部分提供如何从计算机中卸下或安装组件的详细信息。

建议工具

执行本说明文件中的步骤可能要求使用以下工具：

- 小型平口螺丝刀
- 0号梅花槽螺丝刀
- 1号梅花槽螺丝刀
- 小型塑料划片

外部视图和内部视图



图 1: 外部视图

1. 微型 SIM 卡（位于电池下面）
2. 智能卡读取器插槽
3. 电池
4. 安全数字 (SD) 卡插槽
5. 指纹读取器（可选）

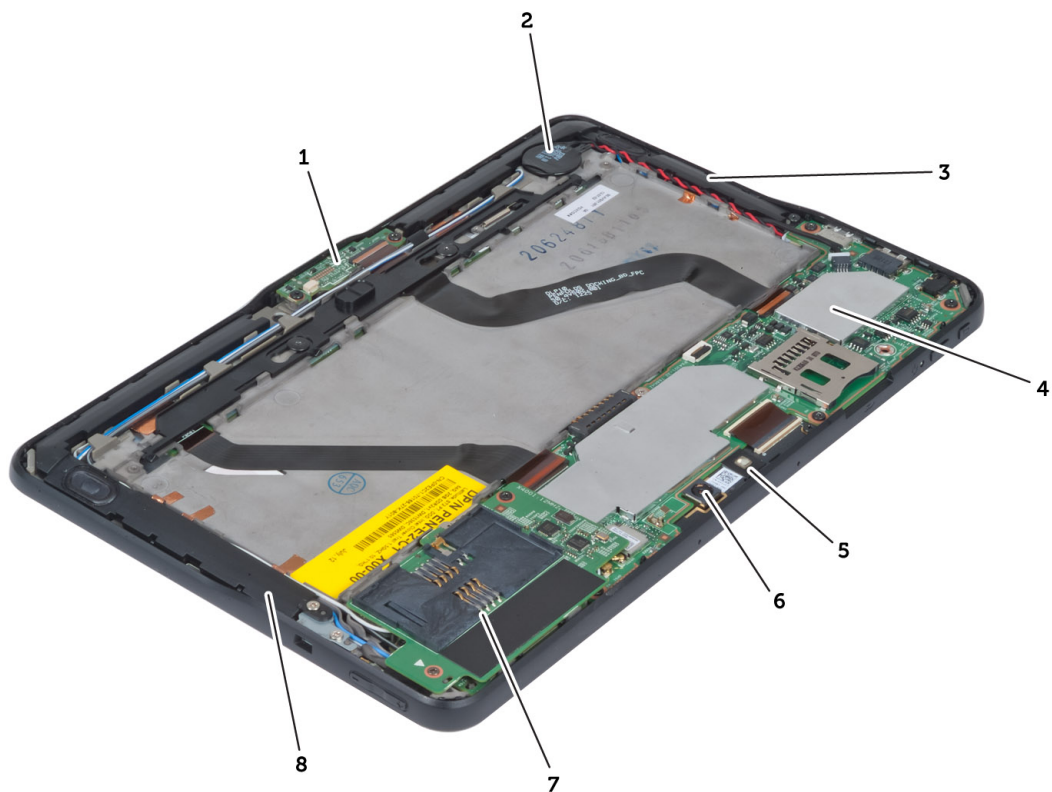


图 2: 内部视图

1. 对接板
2. 币形电池
3. 扬声器
4. 系统板
5. 前置摄像头
6. 后置摄像头
7. 智能卡阅读器/WWAN 卡 (WWAN 卡位于智能卡阅读器的下面)

取出电池

1. 按照“拆装计算机内部组件之前”中的步骤进行操作。
2. 将电池释放门锁滑至解除锁定位置。朝外向上提起电池，将其从计算机上卸下。



安装电池

1. 将电池滑入插槽，直至其卡入到位。
2. 按照“*拆装计算机内部组件之后*”中的步骤进行操作。

卸下基座盖

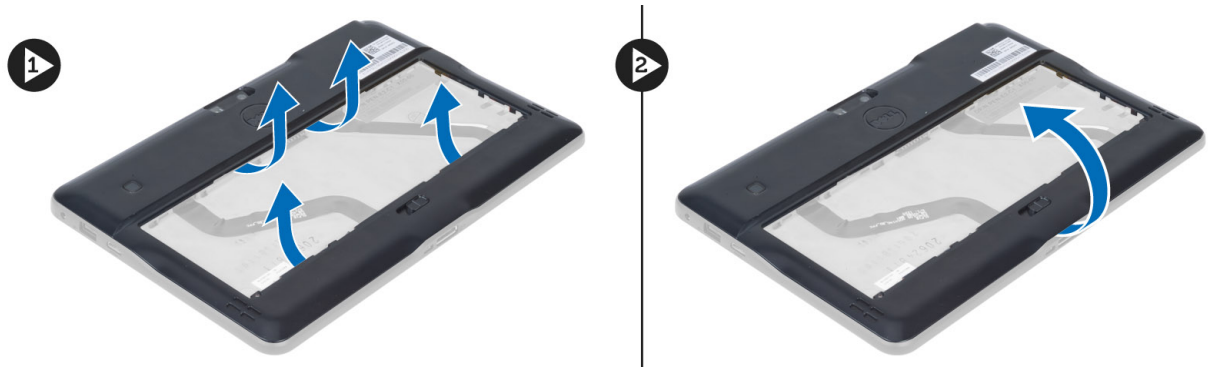
1. 按照“*拆装计算机内部组件之前*”中的步骤进行操作。
2. 取出电池。
3. 拧下用于将基座盖固定到计算机的螺钉。



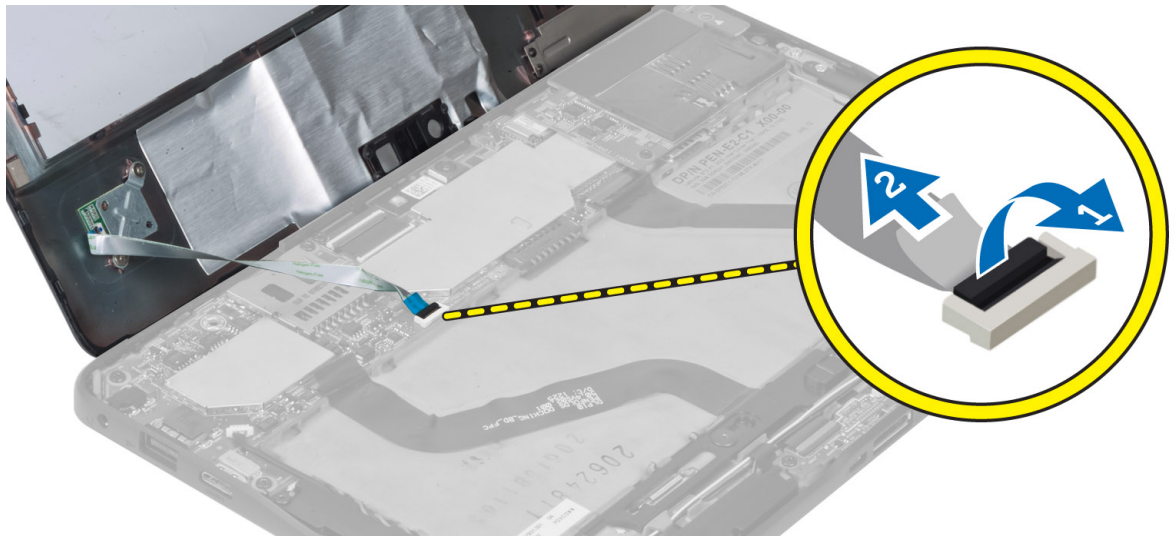
4. 按照图中的箭头顺序撬开并释放固定基座盖的卡舌。



5. 撬开并向上提起电池槽区域内固定基座盖的卡舌。撬开并翻转基座盖。



6. 向上提起固定夹并向外释放指纹读取器电缆，将其从系统板上卸下。将基座盖从计算机中取下。

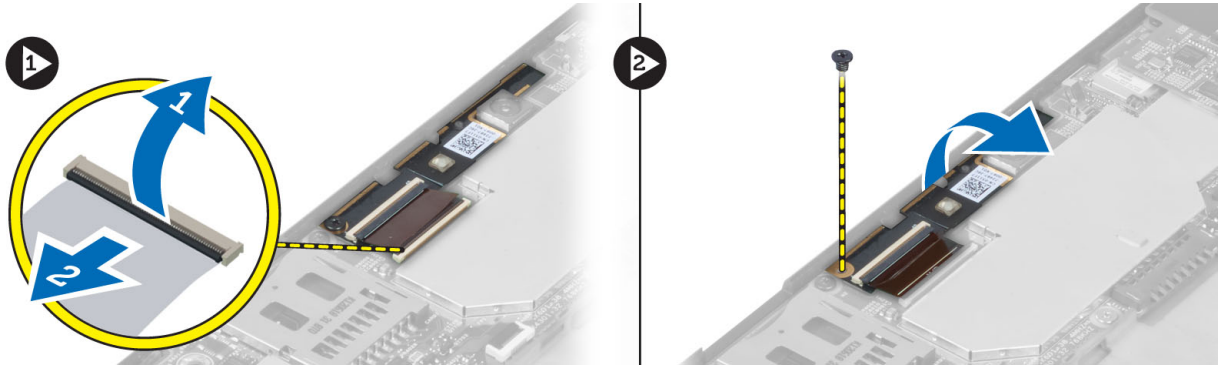


安装基座盖

1. 将指纹读取器柔性电缆从基座盖连接到系统板。
2. 将基座盖安装到计算机上。
3. 将基座盖的边缘推入到固定夹中，直到它们完全接合为止。
4. 拧紧固定基座盖的螺钉。
5. 安装电池。
6. 按照“*拆装计算机内部组件之后*”中的步骤进行操作。

卸下前置摄像头

1. 按照“*拆装计算机内部组件之前*”中的步骤进行操作。
2. 卸下以下组件：
 - a) 电池
 - b) 基座盖
3. 向上提起连接器门锁并断开摄像头电缆的连接。拧下将摄像头模块固定至计算机的螺钉。将摄像头模块从计算机上卸下。

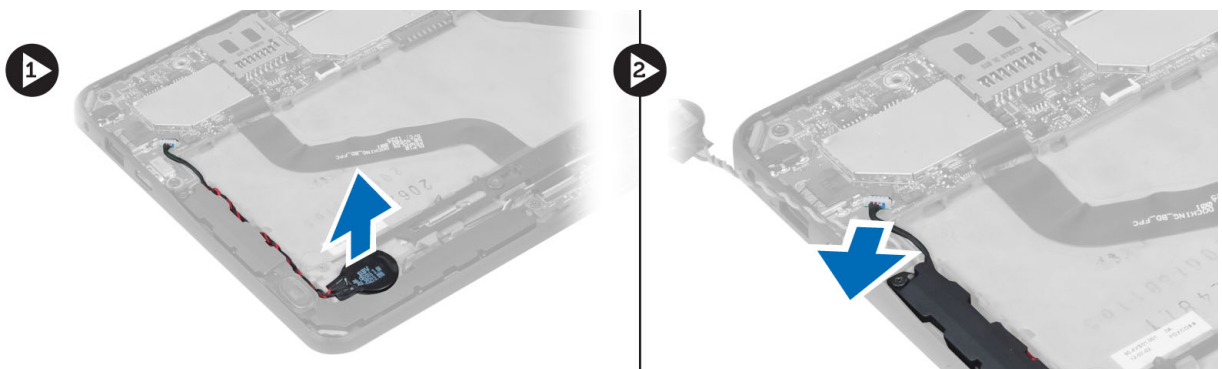


安装前置摄像头

1. 将摄像头模块放到计算机插槽中。
2. 拧紧螺钉，以将摄像头模块固定至计算机。
3. 将摄像头电缆连接至连接器。
4. 安装以下组件：
 - a) 基座盖
 - b) 电池
5. 按照“*拆装计算机内部组件之后*”中的步骤进行操作。

卸下扬声器

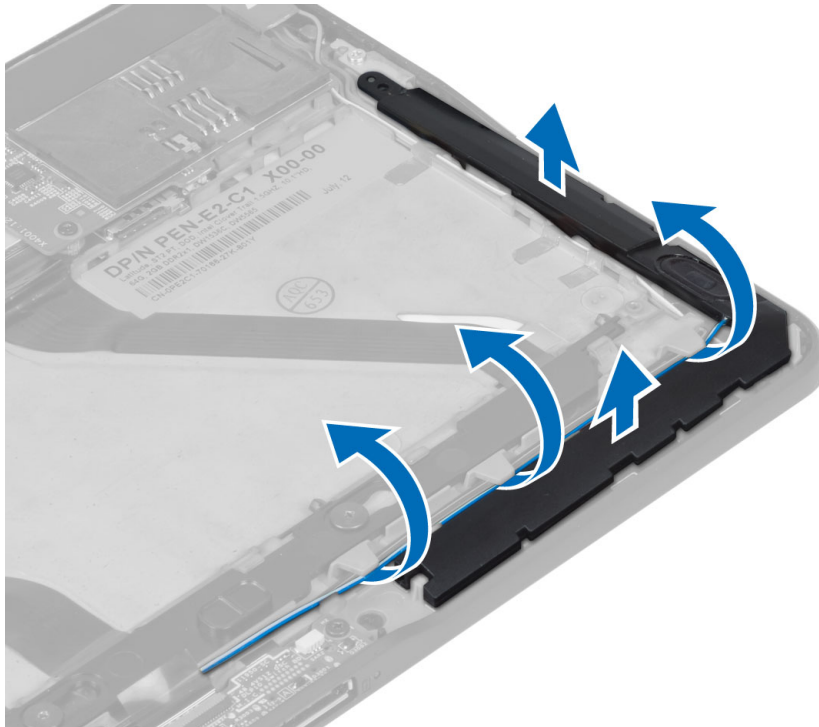
1. 按照“*拆装计算机内部组件之前*”中的步骤进行操作。
2. 卸下以下组件：
 - a) 电池
 - b) 基座盖
3. 从币形电池槽中将币型电池向上提起，并从下方的扬声器取消其布线。断开扬声器连接器与系统板的连接。



4. 拧下将扬声器固定至计算机的螺钉。



5. 取消扬声器电缆在计算机右侧的布线，然后向上提起，释放计算机中的右侧扬声器。




6. 取消扬声器电缆在计算机左侧的布线，然后向上提起，释放计算机中的左侧扬声器。



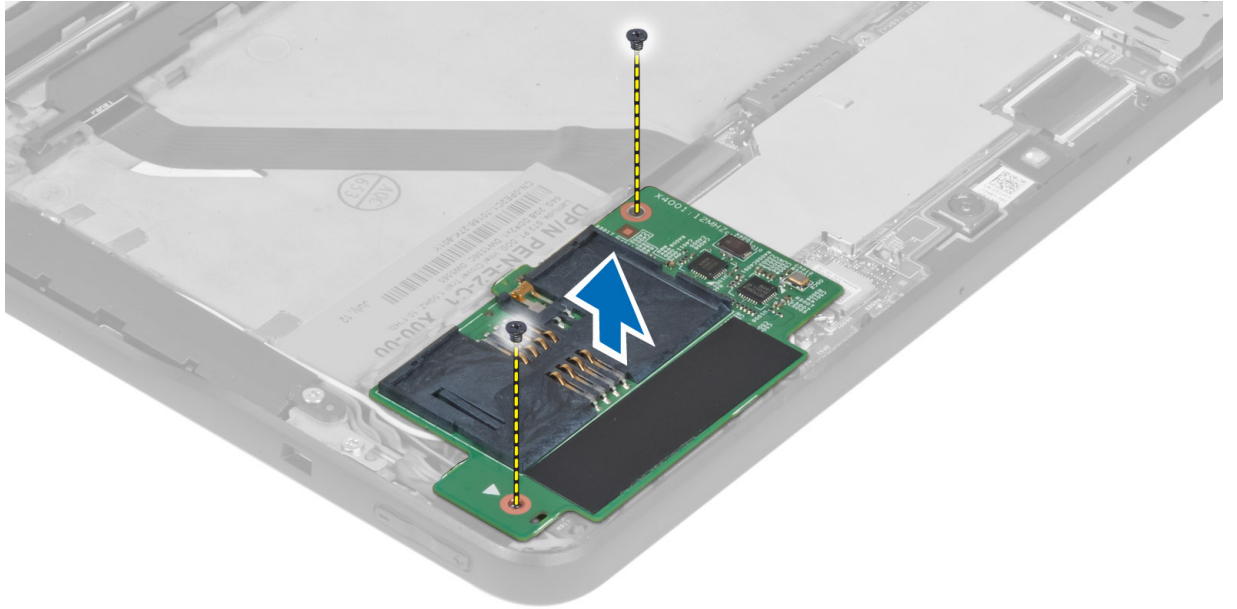
安装扬声器

1. 将左、右扬声器置于各自的槽中。
2. 在机箱上对扬声器电缆布线。
3. 拧紧螺钉，将扬声器固定到机箱上。
4. 将币型电池置于其槽中并对电缆布线。
5. 将扬声器连接器电缆连接到系统板上的端口。
6. 安装以下组件：
 - a) 基座盖
 - b) 电池
7. 按照“拆装计算机内部组件之后”中的步骤进行操作。

卸下智能卡读取器

 注: 智能卡读取器是可选组件。


1. 按照“拆装计算机内部组件之前”中的步骤进行操作。
2. 卸下以下组件：
 - a) 电池
 - b) 基座盖
3. 拧下将智能卡读取器固定至系统板的螺钉，然后将其向上提起，将其从计算机中卸下。



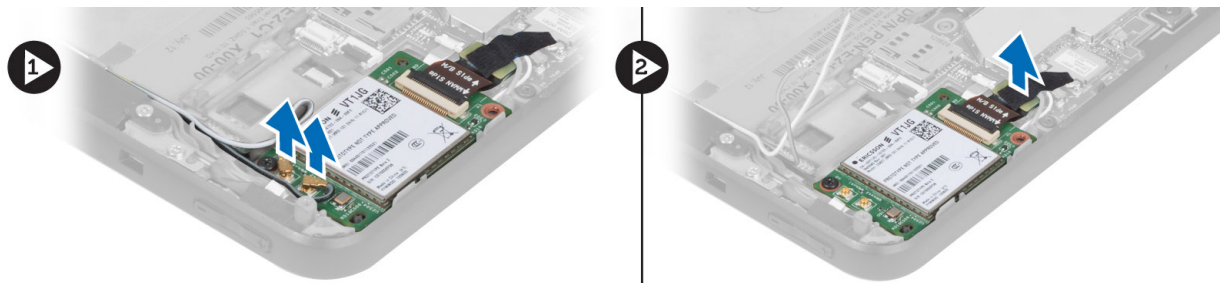
安装智能卡读取器

1. 将智能卡读取器置于槽中。
2. 拧紧将智能卡读取器固定至系统板的螺钉。
3. 安装以下组件：
 - a) 基座盖
 - b) 电池
4. 按照“*拆装计算机内部组件之后*”中的步骤进行操作。

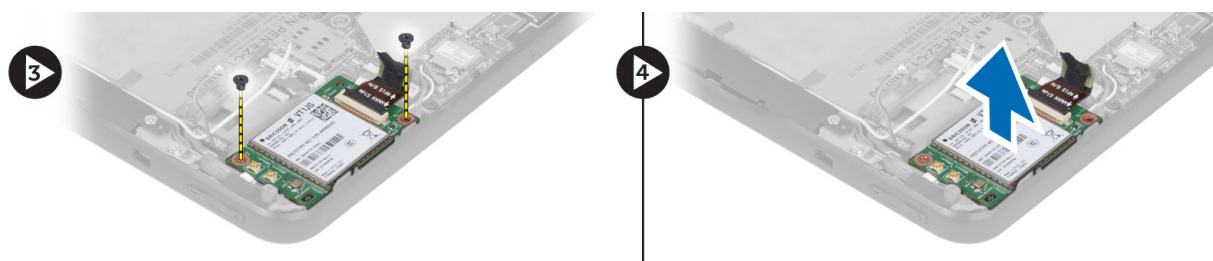
卸下无线广域网 (WWAN) 卡

 注: WWAN 卡是一个可选组件。

1. 按照“*拆装计算机内部组件之前*”中的步骤进行操作。
2. 卸下以下组件：
 - a) 电池
 - b) 基座盖
 - c) 智能卡读取器
3. 断开与 WWAN 卡连接的天线。向上提起系统板连接器以释放 WWAN 卡。



4. 断开将 WWAN 卡固定至系统板的螺钉，然后将其向上提起从计算机上卸下。

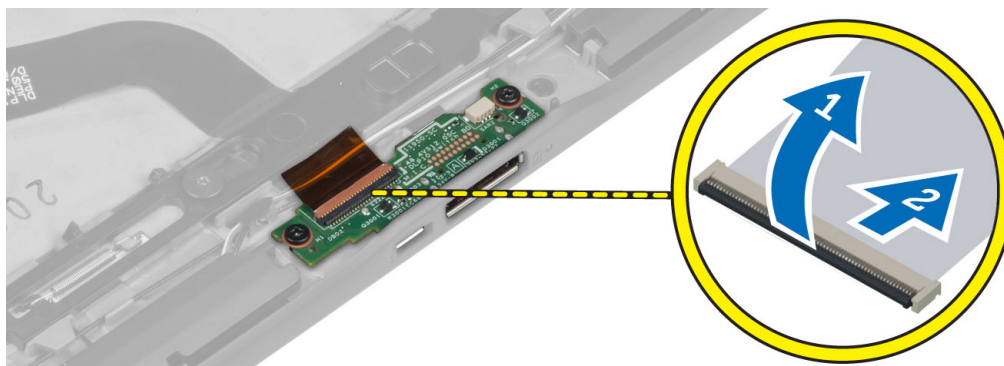


安装无线广域网 (WWAN) 卡

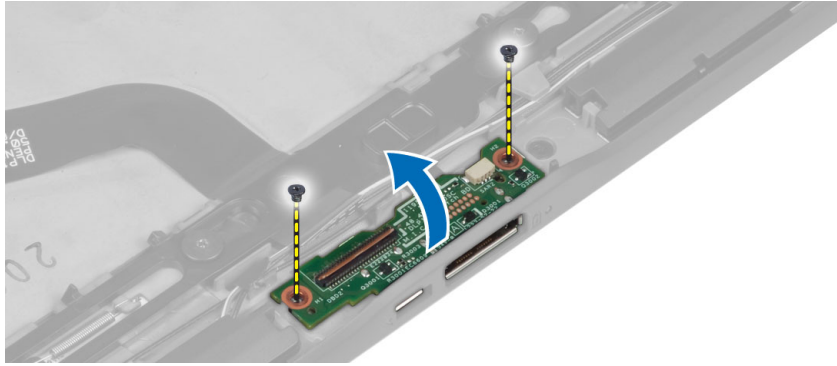
1. 将 WWAN 卡滑入卡槽。
2. 拧紧螺钉，将 WWAN 卡固定至计算机。
3. 将系统板的侧面数据电缆连接至 WWAN 卡。
4. 根据 WWAN 卡上的颜色代码连接天线。
5. 安装以下组件：
 - a) 智能卡读取器
 - b) 基座盖
 - c) 电池
6. 按照“*拆装计算机内部组件之后*”中的步骤进行操作。

卸下扩展板

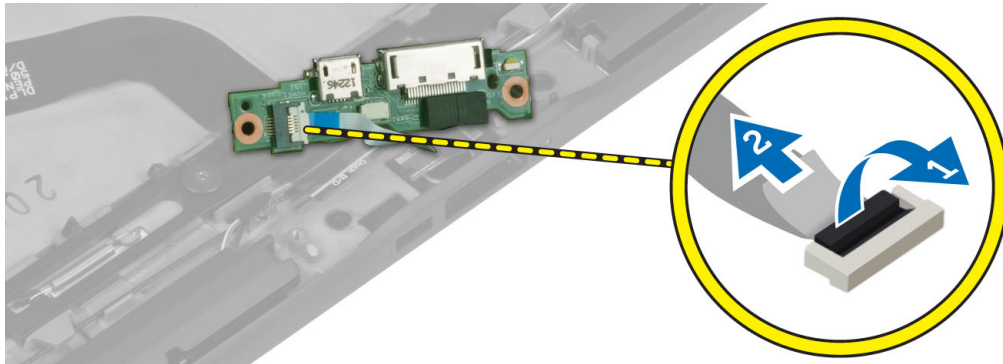
1. 按照“*拆装计算机内部组件之前*”中的步骤进行操作。
2. 卸下以下组件：
 - a) 电池
 - b) 基座盖
 - c) 智能卡读取器
 - d) WWAN 卡
 - e) 扬声器
 - f) 前置摄像头
3. 向上提起连接器门锁并断开对接板电源柔性电缆与连接器的连接。



4. 拧下将对接板固定至计算机的螺钉。



5. 从计算机上卸下对接板并断开主屏按钮板电缆的连接。



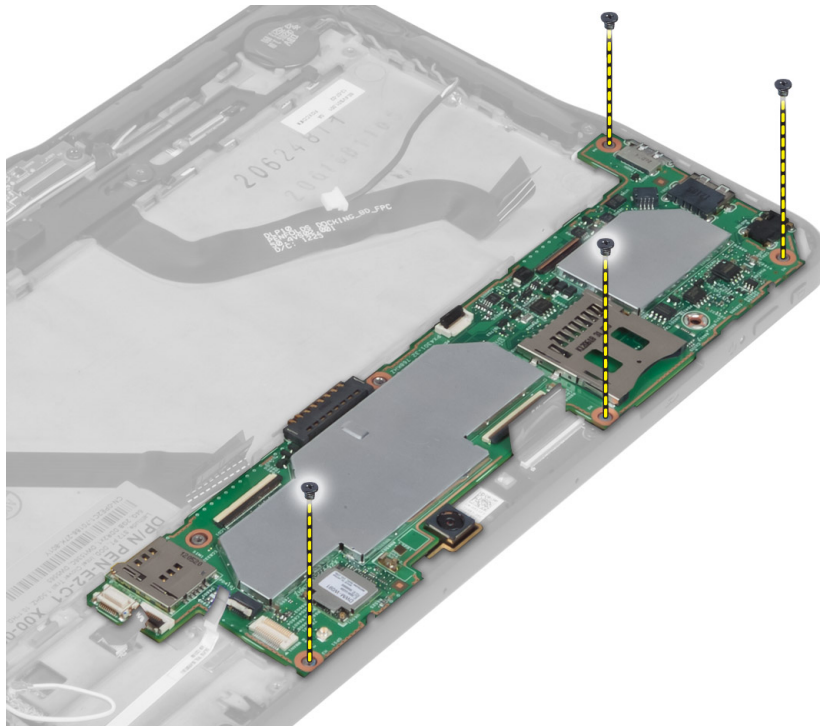
安装扩展板

1. 将主屏按钮板电缆连接至对接板，然后将对接板置于计算机上的插槽中。
2. 拧紧螺钉，将对接板板固定至计算机。
3. 将对接板电源柔性电缆连接至连接器。
4. 安装以下组件：
 - a) 前置摄像头
 - b) 扬声器
 - c) WWAN 卡
 - d) 智能卡读取器
 - e) 基座盖
 - f) 电池
5. 按照“*拆装计算机内部组件之后*”中的步骤进行操作。

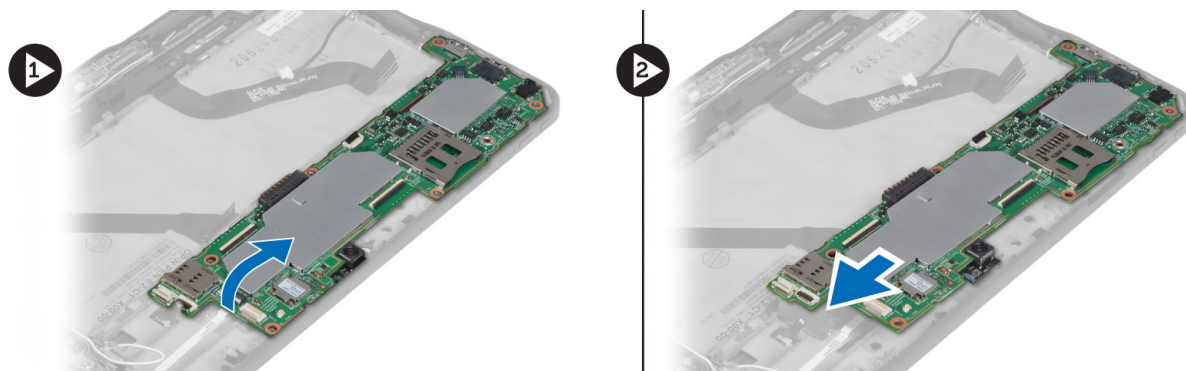
卸下系统板

1. 按照“*拆装计算机内部组件之前*”中的步骤进行操作。
2. 卸下以下组件：
 - a) 电池
 - b) 基座盖
 - c) 智能卡读取器
 - d) WWAN 卡
 - e) 扬声器
 - f) 前置摄像头

- g) 对接板
3. 断开 LVDS 和对接板柔性电缆的连接。
 4. 拧下将系统板固定至计算机的螺钉。



5. 以 45° 角向上提起系统板，并将其从计算机上拔下来。



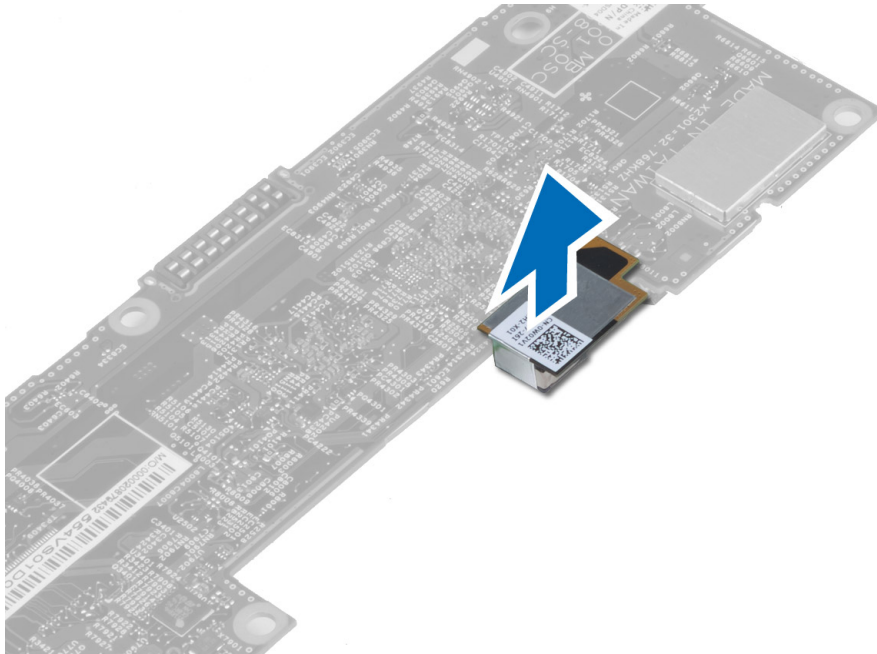
安装系统板

1. 将系统板置于计算机上的插槽中。
2. 拧紧螺钉，以将系统板固定至计算机。
3. 安装以下组件：
 - a) 对接板
 - b) 前置摄像头
 - c) 扬声器
 - d) WWAN 卡
 - e) 智能卡读取器

- f) 基座盖
 - g) 电池
4. 按照“*拆装计算机内部组件之后*”中的步骤进行操作。

卸下后置摄像头

1. 按照“*拆装计算机内部组件之前*”中的步骤进行操作。
2. 卸下以下组件：
 - a) 电池
 - b) 基座盖
 - c) 智能卡读取器
 - d) WWAN 卡
 - e) 扬声器
 - f) 前置摄像头
 - g) 系统板
3. 将摄像头模块从系统板上卸下。

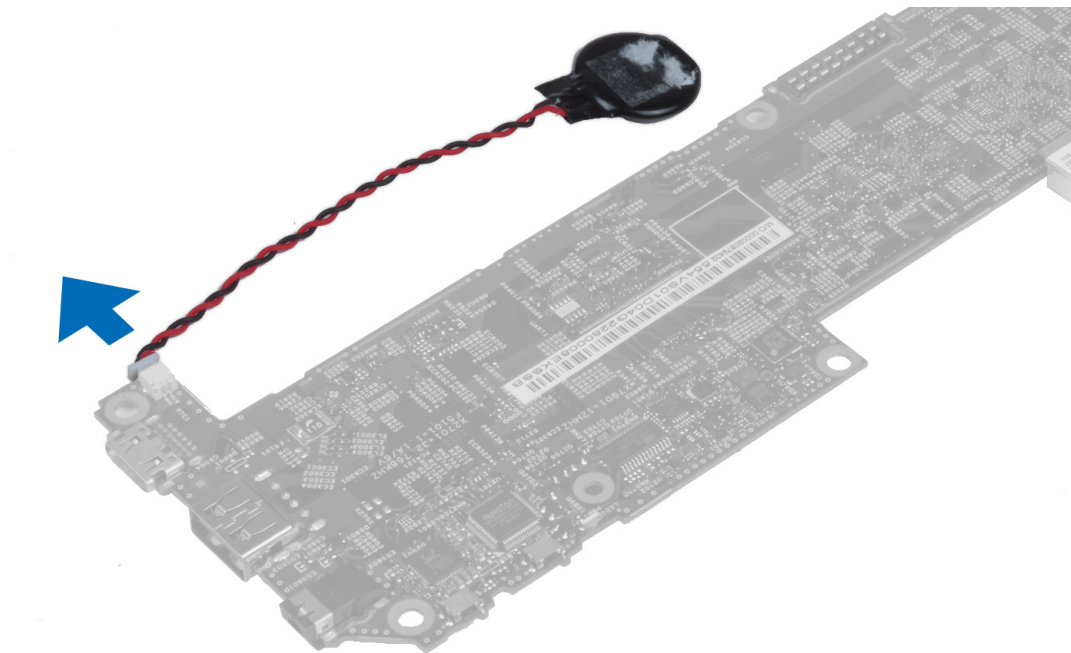


安装后置摄像头

1. 将摄像头模块置于系统板上的插槽中。
2. 安装以下组件：
 - a) 系统板
 - b) 前置摄像头
 - c) 扬声器
 - d) WWAN 卡
 - e) 智能卡读取器
 - f) 基座盖
 - g) 电池
3. 按照“*拆装计算机内部组件之后*”中的步骤进行操作。

取出币形电池

1. 按照“拆装计算机内部组件之前”中的步骤进行操作。
2. 卸下以下组件：
 - a) 电池
 - b) 基座盖
 - c) 智能卡读取器
 - d) WWAN 卡
 - e) 扬声器
 - f) 前置摄像头
 - g) 系统板
3. 断开币型电池电缆的连接并将其从系统板上卸下。



安装币形电池

1. 将币形电池电缆连接到系统板。
2. 安装以下组件：
 - a) 系统板
 - b) 前置摄像头
 - c) WWAN 卡
 - d) 智能卡读取器
 - e) 扬声器
3. 将币形电池装回计算机的相应插槽中。
4. 安装以下组件：
 - a) 电池
 - b) 基座盖


5. 按照“拆装计算机内部组件之后”中的步骤进行操作。

系统设置程序


可通过系统设置程序管理计算机硬件和指定 BIOS 级选项。可以在系统设置程序中完成以下操作：

- 在添加或删除硬件后更改 NVRAM 设置
- 查看系统硬件配置
- 启用或禁用集成设备
- 设置性能和电源管理阈值
- 管理计算机安全保护

进入系统设置程序 (BIOS)

 **注：**在进入系统设置程序前，您必须将 USB 键盘连接到位于计算机右侧或扩展坞（如果与计算机对接的话）后部的 USB 端口。

1. 打开（或重新启动）计算机。
2. 系统显示蓝色 DELL 徽标时，您必须留意是否会显示 F2 提示。
3. 一旦显示关于 F2 键的提示，请立即按下 <F2> 键。

 **注：**按 F2 键的提示表示键盘已初始化。此提示的显示时间可能非常短，因此您必须等待它出现，然后按 <F2> 键。如果在出现提示之前按 <F2> 键，则此击键操作无效。

4. 随即显示系统设置程序屏幕。
5. 如果等待时间过长，系统已显示操作系统徽标，请继续等待，直至看到 Microsoft Windows 桌面，然后关闭计算机并再试一次。

系统设置程序导航

使用下列选项可在系统设置程序屏幕之间导航：

击键	操作
<Esc>	退出当前视图，或从当前视图切换至系统设置程序的 Exit （退出）页面。
<屏幕键盘图标>	选择此选项可使用平板电脑内置的屏幕键盘导航系统设置程序。
<向上箭头> 或 <向下箭头>（连接可选的外置 USB 键盘时）	选择要显示的项目。
<向左箭头> 或 <向右箭头>（连接可选的外置 USB 键盘时）	选择要显示的菜单。
屏幕鼠标指针	使用此选项可用手指或触控笔导航系统设置程序。

击键	操作
应用图标	保存当前的配置。
默认图标	加载设置程序默认设置。
退出图标	退出系统设置程序。

引导菜单

在出现 Dell 徽标时按下 <F12> 键，将启动带有系统有效引导设备列表的一次性引导菜单。“**硬盘驱动器网络诊断**”和“**进入设置程序**”选项包括在此菜单中。引导菜单上列出的设备取决于系统中的可引导设备。在尝试引导至特定设备或进行系统诊断时，此菜单有用。使用引导菜单不会对 BIOS 中存储的引导顺序进行任何更改。

系统设置程序 (BIOS) 选项

表. 3: 系统信息

选项	功能
BIOS Version	显示 BIOS 版本。
Service Tag	显示平板电脑的服务标签。
Asset Tag	显示计算机的资产标签。
Ownership Tag	显示所有权信息。
Manufacture Date	显示生产日期。
Ownership Date	显示拥有日期。
Memory Installed	显示计算机上安装的内存。
Memory Available	显示计算机上可用的内存。
Memory Speed	显示内存速率。

表. 4: 电池信息

选项	功能
AC Adapter	显示交流适配器信息。
Battery Status	显示当前电池使用状况。
Battery Charge State	显示电池是否处于充电/放电状态。
Battery Health	显示电池使用状况。

表. 5: 引导顺序

选项	功能
File Browser Add Boot Option	显示 BIOS 尝试寻找操作系统进行引导时搜索设备的顺序。此处可以添加新设备。
File Browser Del Boot Option	可以从引导顺序中删除显示的引导设备。

表. 6: 日期/时间

选项	功能
System Date	显示系统日期。
System Time	显示系统时间。

表. 7: 系统配置

选项	功能
USB Configuration	启用或禁用从 USB 大容量存储设备引导。默认： Enabled
Miscellaneous Devices	允许您启用或禁用各种机载设备。 <ul style="list-style-type: none"> • 启用/禁用前置摄像头设备 • 启用/禁用后置摄像头设备 • 启用/禁用介质卡设备 • 启用/禁用 GPS

表. 8: 视频

选项	功能
LCD Brightness	环境光传感器关闭时显示面板亮度。 <ul style="list-style-type: none"> • 使用电池时的亮度 • 使用交流电时的亮度

表. 9: 安全

选项	说明
Admin Password	<p>此字段允许您设置、更改或删除管理员密码（有时称为设置密码）。管理员密码可启用多个安全功能。 默认设置下驱动器并不设置密码。 添加新密码：</p> <ul style="list-style-type: none"> • 输入旧密码 • 输入新密码 • 确认新密码。 <p>输入密码详细信息后单击“OK”（确定）。</p>
System Password	<p>允许您设置、更改或删除计算机密码（先前称为主密码）。 默认设置下驱动器并不设置密码。 添加新密码：</p> <ul style="list-style-type: none"> • 输入旧密码 • 输入新密码 • 确认新密码。 <p>输入密码详细信息后单击“OK”（确定）。</p>
Strong Password	<p>Enable strong password（启用增强密码）— 此选项在默认设置下已禁用。</p>


选项	说明
Password Configuration	此字段控制允许的管理员密码和系统密码的最小值和最大值。只有通过应用按钮提交更改或在退出设置前保存更改后，对这些字段的更改才能生效。 <ul style="list-style-type: none"> • 管理员密码最小值 • 管理员密码最大值 • 系统密码最小值 • 系统密码最大值
Password Change	如果设置了管理员密码，允许您确定是否允许对系统密码和硬盘密码进行更改。 <ul style="list-style-type: none"> • 允许非管理员密码更改（默认）
Non-Admin Setup Changes	如果设置了管理员密码，您可通过此选项确定是否允许对设置选项进行更改。 <ul style="list-style-type: none"> • 允许无线交换机更改（默认）
TPM Security	此选项使您能够控制可信平台模块 (TPM) 是否在系统中启用并对操作系统可见。 TPM Security（默认）  注: 如果您载入设置程序的默认值，不会影响激活、取消激活以及清除选项。对该选项的更改则会立即生效。
PTT	允许您启用或禁用 PTT 支持。 <ul style="list-style-type: none"> • PTT 安全（默认） • 撤销信赖（默认）
Computrace (R)	此字段使您能够从 <i>Absolute 软件</i> 激活或禁用可选 <i>Computrace 服务</i> 的 BIOS 模块接口。 <ul style="list-style-type: none"> • 停用（默认） • 禁用 • 激活
Admin Setup Lockout	允许您在设置管理员密码后启用或禁用该选项进入设置程序。 <ul style="list-style-type: none"> • 启用管理员设置程序锁定（默认）

表. 10: 安全引导

选项	功能
Secure Boot	启用或禁用安全引导功能。默认：禁用
Expert Key Management	允许您管理所有安全引导密钥。

表. 11: 性能

选项	说明
Multi Core Support	指定进程是否启用一个或多个内核。有些应用程序的性能会通过额外的内核得到提高。 <ul style="list-style-type: none"> • 所有（默认）

选项	说明
	<ul style="list-style-type: none"> • 1 • 2
Intel SpeedStep	允许您启用或禁用处理器的 Intel SpeedStep 模式。 <ul style="list-style-type: none"> • 启用 Intel(R) SpeedStep (默认)
C States Control	允许您启用或禁用附加的处理器睡眠状态。 <ul style="list-style-type: none"> • C 状态 (默认)
Intel TurboBoost	允许您启用或禁用处理器的 Intel TurboBoost 模式。 <ul style="list-style-type: none"> • Enable Intel TurboBoost (Default) — 允许 Intel TurboBoost 驱动程序提升 CPU 或显卡处理器的性能。
Hyperthread Control	此选项允许用户启用和禁用 Hyperthread Control (超线程控制)。 <ul style="list-style-type: none"> • 超线程控制 (默认选择)

表. 12: 电源管理

选项	说明
AC Behavior	插入交流适配器时，允许计算机自动开机。此选项已禁用。 <ul style="list-style-type: none"> • Wake on AC
Wake on LAN	此选项允许计算机在被特定 LAN 信号触发时，从关闭状态启动。此设置不会影响从待机状态唤醒，且必须在操作系统中启用从待机状态唤醒功能。将计算机连接到交流电源设备时，才能使用 LAN 唤醒功能。 <ul style="list-style-type: none"> • 禁用 - 当系统从 LAN 或无线 LAN 中收到唤醒信号时，不允许系统通过特定 LAN 信号开机。(默认设置) • LAN Only (仅 LAN) - 允许系统通过特定 LAN 信号开机。

表. 13: POST 行为

选项	说明
Adapter Warnings	使用某些电源适配器时，允许您激活适配器警告消息。默认情况下，此选项已启用。 <ul style="list-style-type: none"> • 启用适配器警告
POST Hotkeys	指定登录屏幕是否显示消息，显示进入 BIOS 引导选项菜单所需的击键顺序。 <ul style="list-style-type: none"> • 启用 F12 引导选项菜单 (默认)。

表. 14: Virtualization Support

选项	说明
Virtualization	此选项指定虚拟机监视器 (VMM) 是否可以使用 Intel 虚拟化技术所提供的附加硬件功能。

选项	说明
	<ul style="list-style-type: none"> • 启用 Intel Virtualization Technology (默认)

表. 15: 无线

选项	说明
Wireless Device Enable	允许您启用或禁用无线设备 <ul style="list-style-type: none"> • WLAN • Bluetooth 默认情况下，所有选项都已启用。

表. 16: 维护

选项	说明
Service Tag	显示计算机的服务标签。
Asset Tag	如果尚未设置资产标签，您可以创建系统资产标签。默认情况下，此选项未设置。

表. 17: System Logs

选项	说明
BIOS events	显示系统事件日志并允许您清除日志。 <ul style="list-style-type: none"> • 清除日志

排除计算机故障

在计算机运行期间，可以利用诊断指示灯、哔声代码和错误消息排除计算机故障。


增强型预启动系统评估 (ePSA)

ePSA 是您计算机上可用的一种诊断实用程序。这种实用程序包括一系列的计算机硬件检测功能。即使在计算机缺少任何介质（硬盘驱动器、光盘驱动器等）的情况下，也可以运行这些检测。如果 ePSA 检测的组件故障，系统将显示错误代码并生成哔声代码。

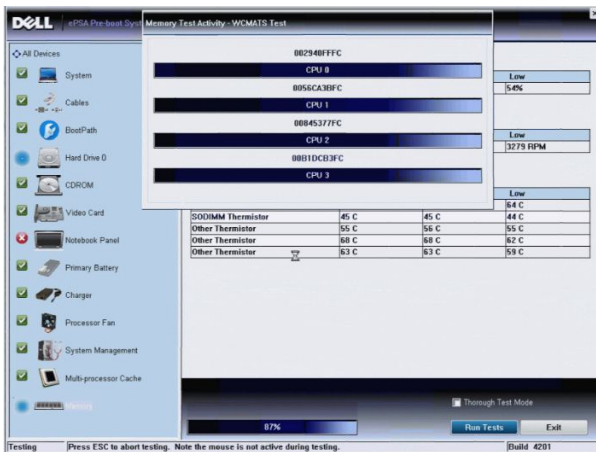
功能

- 图形用户界面
- 自动默认操作 - 对所有设备运行检测，允许用户中断并选择任何设备
- 检查主启动记录是否准备启动到全操作系统环境
- 平板电脑面板检测
- 视频内存检测
- 电池检测
- 充电器检测
- 事件日志扫描
- 多处理器缓存检测

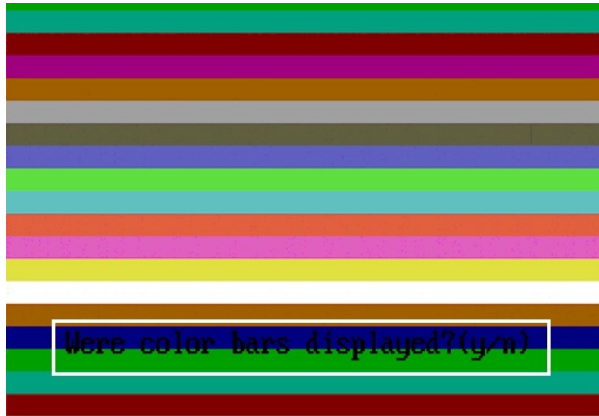
运行 ePSA 诊断实用程序

 **注:** 下列步骤可以用于在 DOS 模式下运行 ePSA 诊断实用程序，而无需使用外部键盘。

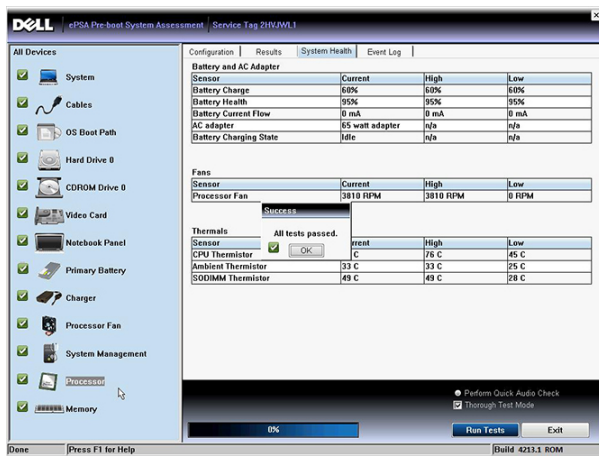
1. 开启系统电源并立即按**增大音量键**以开始测试。
2. 计算机将开始运行 ePSA 实用程序。



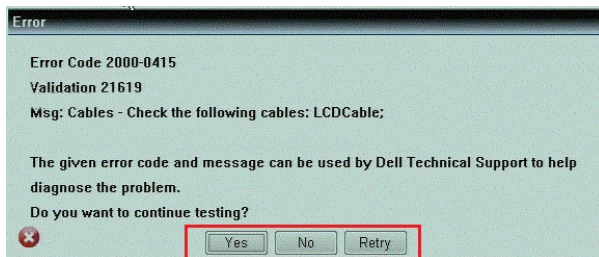
3. 在检测过程中，将提示您回答“是”或“否”。要做出响应，请按下调高音量键 = 是或调低音量键 = 否。



4. 完成检测后，按下安全按钮 (<Ctrl> + <Alt> +), 单击“确定”。



5. 在选项之间切换时，调高音量按钮和调低音量按钮也可以用作 <Tab> 键。



哔声代码

如果显示器不能显示错误或问题，计算机在启动过程中可能会发出一连串哔声。这一连串哔声（称为哔声代码）可标识问题。每次哔声间延迟为 300 ms，每组哔声间延迟为 3 秒，且哔声持续 300 ms。每一次哔声或每一组哔声结束后，BIOS 将检测用户是否按下电源按钮。如果是，BIOS 将中断进程，然后执行正常关机程序并电源系统。

代码

原因和故障排除步骤

1

BIOS ROM 校验和正在进行或失败
系统板故障，包括 BIOS 故障或 ROM 错误

代码	原因和故障排除步骤
2	未检测到 RAM 未检测到内存
3	芯片组错误（北桥和南桥芯片组、DMA/IMR/计时器错误），计时时钟检测失败，A20 门电路故障，超级 I/O 芯片故障，键盘控制器检测失败 系统板故障
4	RAM 读取/写入故障 内存故障
5	实时时钟电源故障 CMOS 电池故障
6	视频 BIOS 检测故障 视频卡故障
7	CPU 缓存检测故障 处理器故障
8	显示屏 显示屏故障

LED 错误代码

通过电源按钮 LED 传输诊断 LED 代码。电源按钮 LED 通过闪烁表示对应故障条件的 LED 代码。例如：对于未检测到内存（LED 代码 2），电源按钮 LED 闪烁两次后暂停、闪烁两次、暂停等。这种模式继续直到系统断电为止。

代码	原因和故障排除步骤
1	系统板：BIOS ROM 故障 系统板故障，包括 BIOS 故障或 ROM 错误
2	Memory（内存） 未检测到内存/RAM
3	芯片组错误（北桥和南桥芯片组、DMA/IMR/计时器错误），计时时钟检测失败，A20 门电路故障，超级 I/O 芯片故障，键盘控制器检测失败 系统板故障
4	RAM 读取/写入故障 内存故障
5	实时时钟电源故障 CMOS 电池故障
6	视频 BIOS 检测故障 视频卡故障
7	CPU 缓存检测故障

代码	原因和故障排除步骤
	处理器故障
8	显示屏
	显示屏故障


排除 Wacom Digitizer 的故障

Wacom 平板电脑设置小程序用于调整 digitizer 的多种设置。加载 Wacom 驱动程序后，系统托盘中将出现一个图标。

故障排除步骤


1. 检查系统信息，查看检测到多少个触控点。
 - 右键单击“计算机”并从菜单选择“属性”。
 - 触控点的数量将出现在信息窗口中



 **注:** 属性窗口中的触控点表明平板电脑中已安装触控驱动程序。要获取已安装驱动程序的更多信息，请参考以下步骤。

- 打开“设备管理器”，检查平板电脑是否识别出 Digitizer。
- 为了进行验证，请导航至设备管理器 → 人机接口设备 → I2C HID 设备。在“详细信息”选项卡中单击鼠标右键，选择“硬件 ID”。
- 验证设备描述中是否列出了“Wacom”，并检查旁边是否显示有黄色叹号。
- 如果未识别出该设备，请检查该设备是否显示在“未知设备”下，并更新此未知设备的驱动程序。

规格

 注: 所提供的配置可能会因地区的不同而有所差异。以下规格仅是依照法律规定随计算机附带的规格。有关计算机配置的详情, 请单击**开始** → **帮助和支持**, 然后选择选项以查看有关计算机的信息。

系统信息

芯片组	Intel Atom Z2760
DRAM 总线宽度	32 位
快擦写 EPROM	SPI 4M 位

处理器

类型	Intel Atom Z2760
外部总线频率	800 MHz

内存

内存容量	2 GB
内存类型	LPDDR2

音频

类型	双声道 I2S 编解码器
控制器	Realtek ALC3261
立体声转换	24 位
接口:	
内部	I2S 音频接口
外部	麦克风输入和立体声耳机/扬声器组合接口
扬声器	2 x 1 W 立体声扬声器
内置扬声器放大器	每声道 1 W

视频

视频类型	集成式
数据总线	内部
视频控制器	Intel 图形媒体加速器

通信

网络适配器	基于 USB 2.0 的千兆位 LAN（通过扩展坞）
无线	移动宽带卡（可选）

端口和接口

音频	一个麦克风收入和立体声耳机/扬声器组合接口
视频	一个微型 HDMI 接口
USB	一个 USB 2.0 连接器
内存卡读取器	一个三合一内存读卡器

显示屏

类型	HD IPS LED
大小	10.1 英寸高清晰度 (HD)
尺寸:	
高度	125.11 毫米 (4.93 英寸)
宽度	222.52 毫米 (8.76 英寸)
对角线	255.28 毫米 (10.05 英寸)
有效区域 (X/Y)	222.52 毫米/125.11 毫米
最大分辨率	1366 x 768 像素
最大亮度	450 尼特
刷新率	60 Hz
最小视角:	
水平	80/80
垂直	80/80
像素点距	0.1629 x 0.1629

电池

类型	2 芯锂离子 (30 WHr)	4 芯锂离子 (60 WHr)
尺寸		
长度	238.30 毫米 (9.38 英寸)	238.30 毫米 (9.38 英寸)
高度	5.48 毫米 (0.22 英寸)	10.03 毫米 (0.39 英寸)
宽度	86.50 毫米 (3.40 英寸)	86.50 毫米 (3.40 英寸)
重量	220.00 克 (0.49 磅)	373.00 克 (0.82 磅)
电压	7.4 VDC	7.4 VDC
温度范围		
运行时	0 °C 至 50 °C (32° F 至 158 °F)	0 °C 至 50 °C (32° F 至 158 °F)

电池

非运行时	-20 °C 至 65 °C (-4 °F 至 149 °F)	-20 °C 至 65 °C (-4 °F 至 149 °F)
币形电池	3 V CR2025 锂离子电池	

交流适配器

类型

输入电压	100 VAC 至 240 VAC
输入电流 (最大值)	0.87 A
输入频率	50 Hz 至 60 Hz
输出功率	30 W
输出电流 (30 W)	1.54 A
额定输出电压	19 Vdc/1.58 A; 19.5 Vdc/1.54 A
温度范围:	
运行时	0 °C 至 35 °C (32 °F 至 95 °F)
非运行时	- 40 °C 至 65 °C (- 40 °F 至 149 °F)

物理规格


高度 (含安全装置)	10.50 毫米至 13.40 毫米 (0.41 英寸至 0.53 英寸)
宽度	274 毫米 (10.79 英寸)
厚度	176.60 毫米 (6.95 英寸)
重量 (最小值)	658 克 (1.51 磅)

环境参数

温度:

运行时	-25 °C 至 85 °C
存储	-40 °C 至 85 °C
相对湿度 (最大值):	
运行时	运行时 10% 至 90% (非冷凝)
存储	存储时 5% 至 95% (非冷凝)
海拔高度 (最大值):	
运行时	- 16 米至 2000 米 (- 50 至 6560 英尺)
非运行时	- 15.2 米至 10,668 米 (- 50 英尺至 35,000 英尺)
气载污染物级别	G1 (根据 ISA-S71.04 - 1985 定义的标准)

联系 Dell

 注: 如果没有活动的 Internet 连接, 您可以在购货发票、装箱单、帐单或 Dell 产品目录上查找联系信息。

Dell 提供了若干联机及电话支持和服务选项。服务会因所在国家和地区以及产品的不同而有所差异, 您所在的地区可能不提供某些服务。如要联系 Dell 解决有关销售、技术支持或客户服务问题:

1. 请访问 dell.com/support
2. 选择您的支持类别。
3. 在页面顶部的“Choose a Country/Region”（选择国家/地区）下拉式菜单中, 确认您所在的国家或地区。
4. 根据您的需要, 选择相应的服务或支持链接。