

Inspiron 17

5000 Series

Manual de serviço

Modelo do computador: Inspiron 17-5749
Modelo regulamentar: P26E
Tipo regulamentar: P26E001



Notas, avisos e advertências



NOTA: Uma NOTA indica informações importantes para melhor utilizar o computador.



AVISO: Um AVISO indica potenciais danos do hardware ou a perda de dados e explica como evitar o problema.



ADVERTÊNCIA: Uma ADVERTÊNCIA indica potenciais danos no equipamento, lesões pessoais ou mesmo morte.

Copyright © 2014 Dell Inc. Todos os direitos reservados. Este produto está protegido por leis de copyright e propriedade intelectual dos EUA e internacionais. Dell™ e o logótipo da Dell são marcas comerciais da Dell Inc. nos Estados Unidos e/ou noutras jurisdições. Todas as outras marcas e nomes aqui mencionados podem ser marcas comerciais das respectivas empresas.

2014 - 12

Rev. A00

Índice

Antes de efectuar qualquer procedimento no interior do computador.....	9
Antes de começar	9
Instruções de segurança.....	9
Ferramentas recomendadas.....	11
Após efectuar qualquer procedimento no interior do computador.....	12
Retirar a bateria.....	13
Procedimento.....	13
Voltar a colocar a bateria.....	14
Procedimento.....	14
Retirar a tampa da base.....	15
Pré-requisitos.....	15
Procedimento.....	16
Voltar a colocar a tampa da base.....	17
Procedimento.....	17
Pós-requisitos.....	17
Retirar a unidade óptica.....	18
Pré-requisitos.....	18
Procedimento.....	18
Voltar a colocar a unidade óptica.....	20
Procedimento.....	20
Pós-requisitos.....	20

Retirar a unidade de disco rígido.....	21
Pré-requisitos.....	21
Procedimento.....	21
Voltar a colocar a unidade de disco rígido.....	24
Procedimento.....	24
Pós-requisitos.....	24
Retirar o módulo de memória.....	25
Pré-requisitos.....	25
Procedimento.....	26
Voltar a colocar o módulo de memória.....	27
Procedimento.....	27
Pós-requisitos.....	28
Retirar a placa sem fios.....	29
Pré-requisitos.....	29
Procedimento.....	29
Voltar a colocar a placa sem fios.....	31
Procedimento.....	31
Pós-requisitos.....	31
Retirar o teclado.....	32
Pré-requisitos.....	32
Procedimento.....	32
Voltar a colocar o teclado.....	35
Procedimento.....	35
Dobrar os cabos do teclado.....	35
Pós-requisitos.....	38

Retirar o apoio para as mãos.....	39
Pré-requisitos.....	39
Procedimento.....	40
Voltar a colocar o apoio para mãos.....	44
Procedimento.....	44
Pós-requisitos.....	44
Retirar a placa do botão de alimentação.....	45
Pré-requisitos.....	45
Procedimento.....	45
Voltar a colocar a placa do botão de alimentação.....	47
Procedimento.....	47
Pós-requisitos.....	47
Retirar o painel táctil.....	48
Pré-requisitos.....	48
Procedimento.....	48
Voltar a colocar o painel táctil.....	50
Procedimento.....	50
Pós-requisitos.....	50
Remover a placa do conector de bateria.....	51
Pré-requisitos.....	51
Procedimento.....	52
Voltar a colocar a placa do conector da bateria.....	53
Procedimento.....	53
Pós-requisitos.....	53

Retirar a placa de E/S.....	54
Pré-requisitos.....	54
Procedimento.....	54
Voltar a colocar a placa de E/S.....	56
Procedimento.....	56
Pós-requisitos.....	56
Remover a placa do conector da unidade óptica.....	57
Pré-requisitos.....	57
Procedimento.....	58
Voltar a colocar a placa do conector da unidade óptica	
59	
Procedimento.....	59
Pós-requisitos.....	59
Retirar a bateria de célula tipo moeda.....	60
Pré-requisitos.....	60
Procedimento.....	60
Voltar a colocar a bateria de célula tipo moeda.....	62
Procedimento.....	62
Pós-requisitos.....	62
Retirar os altifalantes.....	63
Pré-requisitos.....	63
Procedimento.....	63
Voltar a colocar os altifalantes.....	65
Procedimento.....	65
Pós-requisitos.....	65

Retirar a placa de sistema.....	66
Pré-requisitos.....	66
Procedimento.....	67
Voltar a colocar a placa de sistema.....	70
Procedimento.....	70
Pós-requisitos.....	71
Retirar o conjunto do dissipador de calor.....	72
Pré-requisitos.....	72
Procedimento.....	73
Voltar a colocar o conjunto do dissipador de calor.....	74
Procedimento.....	74
Pós-requisitos.....	74
Retirar o conjunto do ecrã.....	76
Pré-requisitos.....	76
Procedimento.....	76
Voltar a colocar o conjunto do ecrã.....	79
Procedimento.....	79
Pós-requisitos.....	79
Retirar a moldura do ecrã.....	81
Pré-requisitos.....	81
Procedimento.....	81
Voltar a colocar a moldura do ecrã.....	83
Procedimento.....	83
Pós-requisitos.....	83

Retirar a câmara.....	84
Pré-requisitos.....	84
Procedimento.....	84
Voltar a colocar a câmara.....	86
Procedimento.....	86
Pós-requisitos.....	86
Retirar o painel do ecrã.....	87
Pré-requisitos.....	87
Procedimento.....	87
Voltar a colocar o painel do ecrã.....	90
Procedimento.....	90
Pós-requisitos.....	90
Retirar o conjunto da antena e tampa posterior do ecrã	
92	
Pré-requisitos.....	92
Procedimento.....	92
Voltar a colocar o conjunto da antena e tampa	
posterior do ecrã.....	94
Procedimento.....	94
Pós-requisitos.....	94
Actualizar o BIOS.....	95
Obter ajuda e contactar a Dell.....	96
Recursos de auto-ajuda.....	96
Contactar a Dell.....	96

Antes de efectuar qualquer procedimento no interior do computador




AVISO: Para evitar danos nos componentes e placas, pegue-os pelas extremidades, evitando tocar nos pinos e contactos eléctricos.



NOTA: As imagens apresentadas neste documento podem não representar exactamente o seu computador, pois dependem da configuração encomendada.

Antes de começar

- 1 Guarde e feche todos os ficheiros abertos e saia de todas as aplicações abertas.
- 2 Encerre o computador.
 - Windows 8.1: No ecrã **Iniciar**, clique ou toque no ícone de alimentação  → **Encerrar**.
 - Windows 7: Clique ou toque em **Iniciar** → **Encerrar**.












NOTA: Caso esteja a utilizar outro sistema operativo, consulte a respectiva documentação para obter as instruções de encerramento.

- 3 Desligue o computador e todos os dispositivos a ele ligados das respectivas tomadas eléctricas.
- 4 Desligue todos os cabos, como cabos de telefone, de rede, etc., do computador.
- 5 Desligue todos os dispositivos e periféricos ligados, como teclado, rato, monitor, etc., do computador.
- 6 Retire todos os cartões multimédia e discos ópticos do computador, se aplicável.

Instruções de segurança

Utilize as directrizes de segurança seguintes para ajudar a proteger o computador de potenciais danos e para ajudar a assegurar a sua segurança pessoal.

-  **ADVERTÊNCIA:** Antes de trabalhar no interior do computador, leia as informações de segurança fornecidas com o mesmo. Para obter informações adicionais sobre as melhores práticas de segurança, consulte a página principal de Conformidade Regulamentar em dell.com/regulatory_compliance.
-  **ADVERTÊNCIA:** Desconecte a totalidade das fontes de alimentação eléctrica antes de proceder à abertura de tampas ou painéis do computador. Após terminar os trabalhos no interior do computador, apenas conecte a fonte de alimentação eléctrica após ter colocado a totalidade das tampas, painéis e parafusos.
-  **AVISO:** Para evitar danos no computador, certifique-se de que a superfície de trabalho é plana e se encontra limpa.
-  **AVISO:** Para evitar danos nos componentes e placas, pegue-os pelas extremidades, evitando tocar nos pinos e contactos eléctricos.
-  **AVISO:** Só deve efectuar a resolução de problemas e as reparações se autorizado ou orientado pela equipa de assistência técnica da Dell. Os danos devido a manutenção que não esteja autorizada pela Dell não estão cobertos pela garantia. Consulte as instruções de segurança fornecidas com o produto ou em dell.com/regulatory_compliance.
-  **AVISO:** Antes de tocar em qualquer parte interior do computador, ligue-se à terra tocando numa superfície metálica não pintada, tal como o metal na parte posterior do computador. Enquanto trabalha, toque periodicamente numa superfície metálica não pintada para dissipar a electricidade estática, uma vez que esta pode danificar os componentes internos.
-  **AVISO:** Quando desligar um cabo, puxe pelo respectivo conector ou pela patilha e não pelo próprio cabo. Alguns dos cabos apresentam conectores com patilhas de bloqueio ou parafusos de orelhas os quais terá de libertar antes de desconectar o cabo. Ao desconectar os cabos, faça-o em alinhamento com a direcção de encaixe, para evitar dobrar os pinos de contacto. Ao conectar os cabos, certifique-se de que os conectores e portas estão correctamente orientados e alinhados.
-  **AVISO:** Para desligar um cabo de rede, desligue primeiro o cabo do computador e, em seguida, desligue o cabo do dispositivo de rede.
-  **AVISO:** Prima e ejecte quaisquer cartões instalados no leitor de cartões multimédia.

Ferramentas recomendadas

Os procedimentos descritos neste documento podem requerer as seguintes ferramentas:

- Chave de parafusos Philips
- Instrumento de plástico pontiagudo

Após efectuar qualquer procedimento no interior do computador



AVISO: Deixar parafusos soltos no interior do computador pode danificá-lo gravemente.

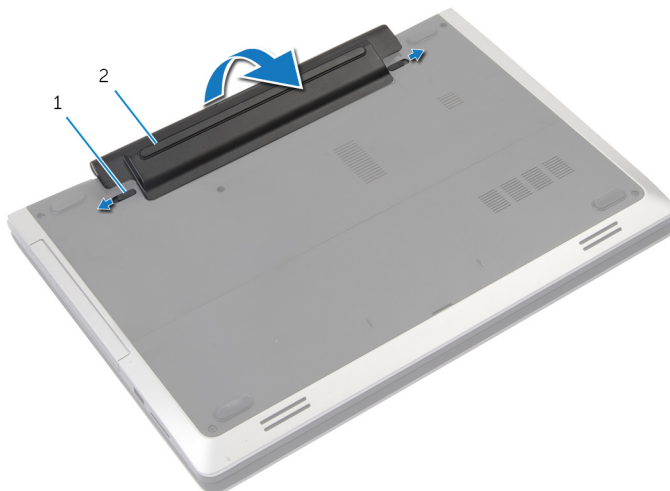
- 1 Volte a colocar todos os parafusos e certifique-se de que não existem parafusos soltos no interior do computador.
- 2 Ligue todos os dispositivos externos, periféricos e cabos que tenha retirado antes de trabalhar no computador.
- 3 Volte a colocar todos os cartões de multimédia, discos e outros componentes que tenha retirado antes de trabalhar no computador.
- 4 Ligue o computador e todos os dispositivos anexados às respectivas tomadas eléctricas.
- 5 Ligue o computador.

Retirar a bateria

⚠ ADVERTÊNCIA: Antes de trabalhar no interior do computador, leia as informações de segurança que foram fornecidas com o mesmo e siga os passos em [Antes de trabalhar no interior do computador](#). Após trabalhar no interior do computador, siga as instruções em [Após trabalhar no interior do computador](#). Para obter mais informações sobre as melhores práticas de segurança, consulte a página principal da Conformidade Regulatória em dell.com/regulatory_compliance.

Procedimento

- 1 Feche o ecrã e volte o computador ao contrário.
- 2 Deslize os trincos da bateria para a posição de desbloqueio.



1 trincos (2)

2 bateria

- 3 Levante a bateria para fora do compartimento.
- 4 Vire o computador ao contrário e abra o ecrã o mais possível.
- 5 Prima e mantenha premido o botão de alimentação durante 5 segundos para ligar a placa de sistema à terra.

Voltar a colocar a bateria



ADVERTÊNCIA: Antes de trabalhar no interior do computador, leia as informações de segurança que foram fornecidas com o mesmo e siga os passos em [Antes de trabalhar no interior do computador](#). Após trabalhar no interior do computador, siga as instruções em [Após trabalhar no interior do computador](#). Para obter mais informações sobre as melhores práticas de segurança, consulte a página principal da Conformidade Regulatória em dell.com/regulatory_compliance.

Procedimento

- 1 Alinhe as patilhas na bateria com as ranhuras no compartimento da bateria.
- 2 Encaixe a bateria no lugar.

Retirar a tampa da base



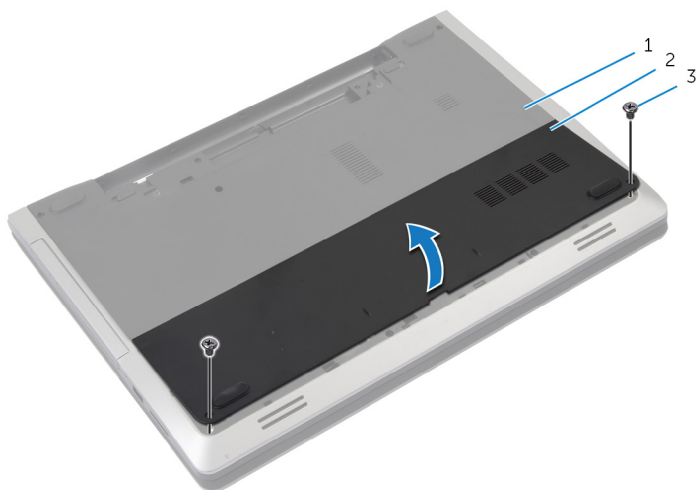
ADVERTÊNCIA: Antes de trabalhar no interior do computador, leia as informações de segurança que foram fornecidas com o mesmo e siga os passos em [Antes de trabalhar no interior do computador](#). Após trabalhar no interior do computador, siga as instruções em [Após trabalhar no interior do computador](#). Para obter mais informações sobre as melhores práticas de segurança, consulte a página principal da Conformidade Regulatória em dell.com/regulatory_compliance.

Pré-requisitos

Retire a [bateria](#).

Procedimento

- 1 Retire os parafusos que fixam a tampa da base à base do computador.



1 base do computador

2 tampa da base

3 parafusos (2)

- 2 Utilizando as unhas, levante a tampa da base e retire-a da base do computador.

Voltar a colocar a tampa da base



ADVERTÊNCIA: Antes de trabalhar no interior do computador, leia as informações de segurança que foram fornecidas com o mesmo e siga os passos em [Antes de trabalhar no interior do computador](#). Após trabalhar no interior do computador, siga as instruções em [Após trabalhar no interior do computador](#). Para obter mais informações sobre as melhores práticas de segurança, consulte a página principal da Conformidade Regulatória em dell.com/regulatory_compliance.

Procedimento

- 1 Faça deslizar as patilhas da tampa da base para as ranhuras na base do computador e encaixe-a cuidadosamente no respectivo lugar.
- 2 Volte a colocar os parafusos que fixam a tampa da base à base do computador.

Pós-requisitos

Volte a colocar a [bateria](#).

Retirar a unidade óptica

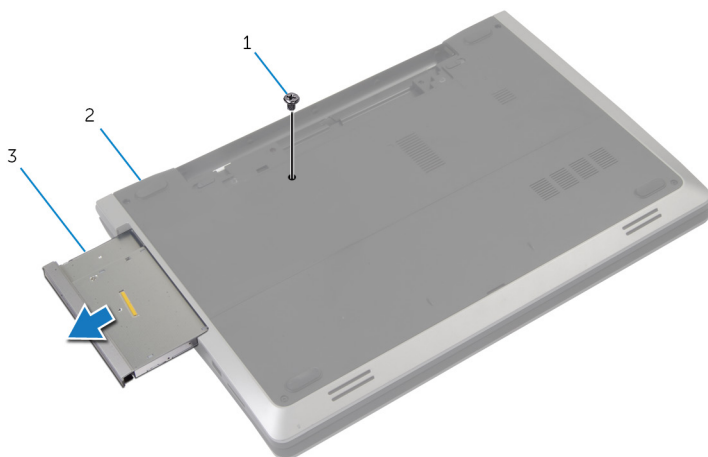
⚠ **ADVERTÊNCIA:** Antes de trabalhar no interior do computador, leia as informações de segurança que foram fornecidas com o mesmo e siga os passos em [Antes de trabalhar no interior do computador](#). Após trabalhar no interior do computador, siga as instruções em [Após trabalhar no interior do computador](#). Para obter mais informações sobre as melhores práticas de segurança, consulte a página principal da Conformidade Regulatória em dell.com/regulatory_compliance.

Pré-requisitos

Retire a [bateria](#).

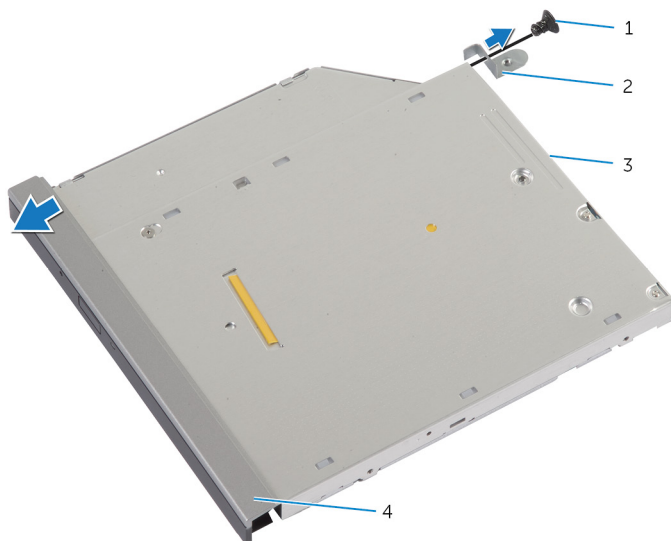
Procedimento

- 1 Retire o parafuso que fixa o conjunto da unidade óptica à base do computador.
- 2 Com a ponta dos dedos, faça deslizar o conjunto da unidade óptica para fora do respectivo compartimento.



- | | | | |
|---|----------------------------|---|--------------------|
| 1 | parafuso | 2 | base do computador |
| 3 | conjunto da unidade óptica | | |

- 3 Retire o parafuso que fixa o suporte da unidade óptica ao conjunto da respectiva unidade.
- 4 Retire o suporte da unidade óptica do módulo do respectivo conjunto.
- 5 Com cuidado, puxe a moldura da unidade óptica e retire-a da unidade óptica.



- | | | | |
|---|----------------|---|---------------------------|
| 1 | parafuso | 2 | suporte da unidade óptica |
| 3 | unidade óptica | 4 | moldura da unidade óptica |

Voltar a colocar a unidade óptica



ADVERTÊNCIA: Antes de trabalhar no interior do computador, leia as informações de segurança que foram fornecidas com o mesmo e siga os passos em [Antes de trabalhar no interior do computador](#). Após trabalhar no interior do computador, siga as instruções em [Após trabalhar no interior do computador](#). Para obter mais informações sobre as melhores práticas de segurança, consulte a página principal da Conformidade Regulatória em dell.com/regulatory_compliance.




Procedimento

- 1 Alinhe as patilhas na moldura da unidade óptica com os encaixes na unidade óptica e encaixe a respectiva moldura no devido lugar.
- 2 Alinhe o orifício do parafuso no suporte da unidade óptica com o orifício do parafuso no conjunto da unidade óptica.
- 3 Volte a colocar o parafuso que fixa o suporte da unidade óptica ao respectivo conjunto.
- 4 Faça deslizar o conjunto da unidade óptica para dentro do respectivo compartimento e alinhe o orifício do parafuso no suporte da unidade óptica com o respectivo orifício na base do computador.
- 5 Volte a colocar o parafuso que fixa o conjunto da unidade óptica à base do computador.

Pós-requisitos

Volte a colocar a [bateria](#).

Retirar a unidade de disco rígido

-  **ADVERTÊNCIA:** Antes de trabalhar no interior do computador, leia as informações de segurança que foram fornecidas com o mesmo e siga os passos em [Antes de trabalhar no interior do computador](#). Após trabalhar no interior do computador, siga as instruções em [Após trabalhar no interior do computador](#). Para obter mais informações sobre as melhores práticas de segurança, consulte a página principal da Conformidade Regulatória em dell.com/regulatory_compliance.
-  **AVISO:** As unidades de disco rígido são frágeis. Tenha muito cuidado quando manusear a unidade de disco rígido.
-  **AVISO:** Para evitar perda de dados, não retire a unidade de disco rígido enquanto o computador estiver em estado de suspensão ou ligado.

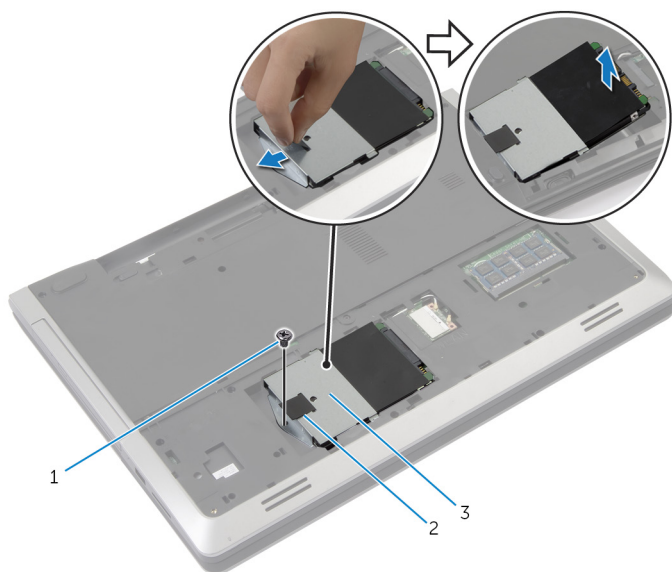
Pré-requisitos

- 1 Retire a [bateria](#).
- 2 Retire a [tampa da base](#).

Procedimento

- 1 Retire o parafuso que fixa o conjunto da unidade de disco rígido à base do computador.
- 2 Utilizando a patilha, faça deslizar o conjunto da unidade de disco rígido para a desligar da placa de sistema.

- 3** Levante o conjunto da unidade de disco rígido e retire-o da base do computador.



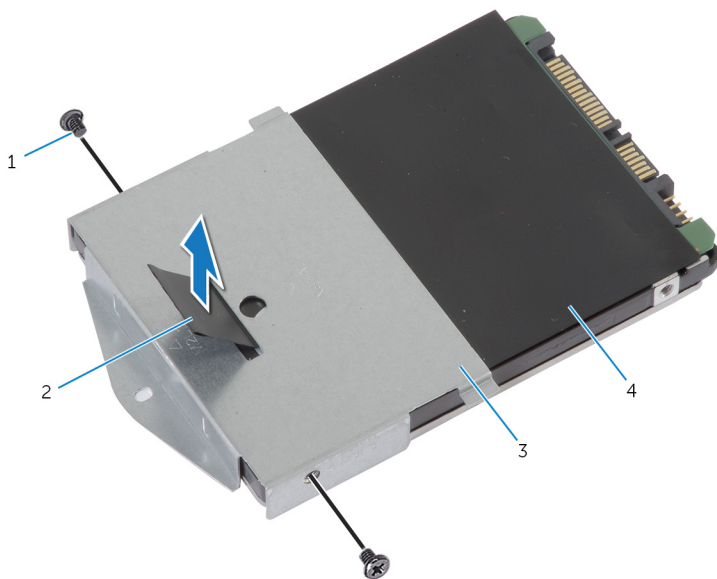
1 parafuso

2 patilha de puxar

3 conjunto da unidade de disco rígido

- 4** Retire os parafusos que fixam o suporte da unidade de disco rígido à unidade.

- 5 Utilizando a patilha, levante e remova o suporte da unidade de disco rígido.



- | | | | |
|---|------------------------------------|---|-------------------------|
| 1 | parafusos (2) | 2 | patilha de puxar |
| 3 | suporte da unidade de disco rígido | 4 | unidade de disco rígido |

Voltar a colocar a unidade de disco rígido



ADVERTÊNCIA: Antes de trabalhar no interior do computador, leia as informações de segurança que foram fornecidas com o mesmo e siga os passos em [Antes de trabalhar no interior do computador](#). Após trabalhar no interior do computador, siga as instruções em [Após trabalhar no interior do computador](#). Para obter mais informações sobre as melhores práticas de segurança, consulte a página principal da Conformidade Regulatória em dell.com/regulatory_compliance.



AVISO: As unidades de disco rígido são frágeis. Tenha muito cuidado quando manusear a unidade de disco rígido.

Procedimento

- 1 Alinhe os orifícios dos parafusos do suporte da unidade de disco rígido com os orifícios dos parafusos na unidade de disco rígido.
- 2 Volte a colocar os parafusos que fixam o suporte da unidade de disco rígido à respectiva unidade.
- 3 Coloque o conjunto da unidade de disco rígido no respectivo compartimento.
- 4 Deslize e, em seguida, ligue o conjunto da unidade de disco rígido à placa de sistema.
- 5 Volte a colocar o parafuso que fixa o conjunto da unidade de disco rígido à base do computador.

Pós-requisitos

- 1 Volte a colocar a [tampa da base](#).
- 2 Volte a colocar a [bateria](#).

Retirar o módulo de memória



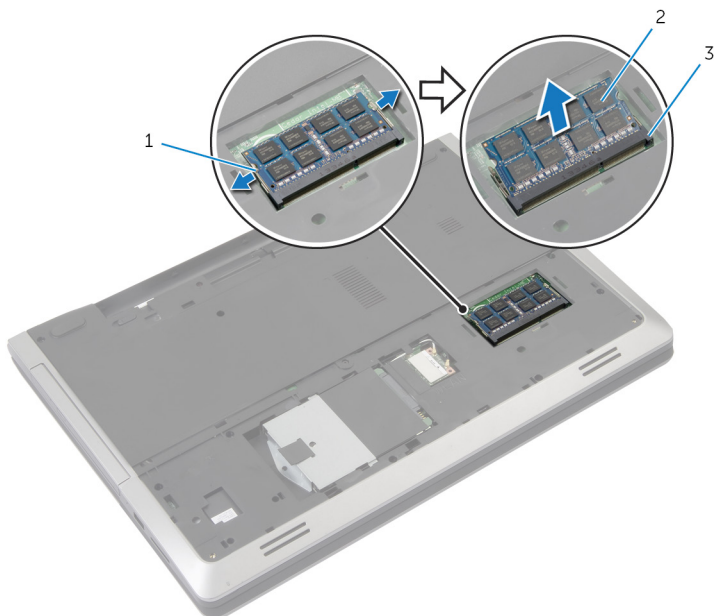
ADVERTÊNCIA: Antes de trabalhar no interior do computador, leia as informações de segurança que foram fornecidas com o mesmo e siga os passos em [Antes de trabalhar no interior do computador](#). Após trabalhar no interior do computador, siga as instruções em [Após trabalhar no interior do computador](#). Para obter mais informações sobre as melhores práticas de segurança, consulte a página principal da Conformidade Regulatória em dell.com/regulatory_compliance.

Pré-requisitos

- 1 Retire a [bateria](#).
- 2 Retire a [tampa da base](#).

Procedimento

- 1 Utilizando as pontas dos dedos, abra os ganchos de fixação em cada uma das extremidades do conector do módulo de memória até que o módulo de memória fique visível.



- | | | | |
|---|------------------------------|---|-------------------|
| 1 | grampos de segurança (2) | 2 | módulo de memória |
| 3 | encaixe do módulo de memória | | |

- 2 Deslize e retire o módulo de memória da respectiva ranhura.

Voltar a colocar o módulo de memória




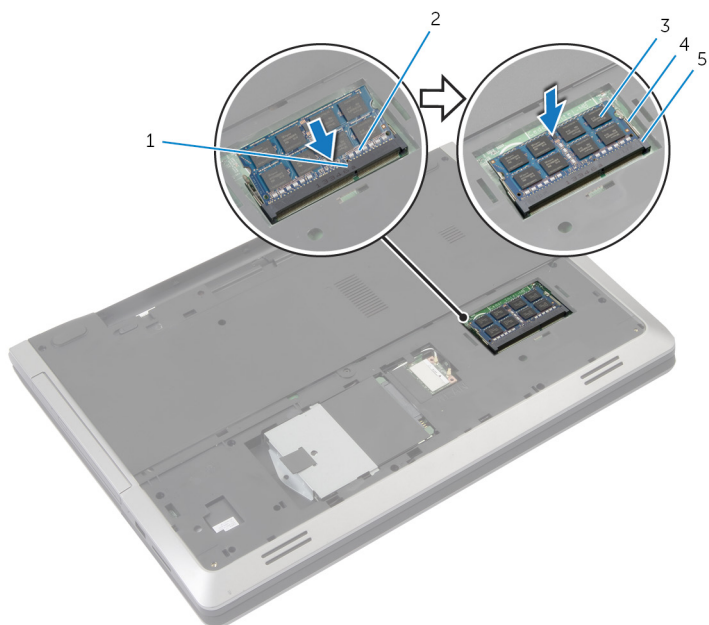
ADVERTÊNCIA: Antes de trabalhar no interior do computador, leia as informações de segurança que foram fornecidas com o mesmo e siga os passos em [Antes de trabalhar no interior do computador](#). Após trabalhar no interior do computador, siga as instruções em [Após trabalhar no interior do computador](#). Para obter mais informações sobre as melhores práticas de segurança, consulte a página principal da Conformidade Regulatória em dell.com/regulatory_compliance.

Procedimento

- 1 Alinhe o entalhe no módulo de memória com a patilha da ranhura do módulo de memória.

- 2 Faça deslizar, em ângulo, o módulo de memória para a ranhura e prima o módulo para baixo até encaixar no lugar.

 **NOTA:** Se não ouvir um estalido, retire o módulo de memória e volte a instalá-lo.



- | | |
|--------------------------------|----------------------------|
| 1 patilha | 2 entalhe |
| 3 módulo de memória | 4 grampos de segurança (2) |
| 5 encaixe do módulo de memória | |

Pós-requisitos

- 1 Volte a colocar a [tampa da base](#).
- 2 Volte a colocar a [bateria](#).

Retirar a placa sem fios



ADVERTÊNCIA: Antes de trabalhar no interior do computador, leia as informações de segurança que foram fornecidas com o mesmo e siga os passos em [Antes de trabalhar no interior do computador](#). Após trabalhar no interior do computador, siga as instruções em [Após trabalhar no interior do computador](#). Para obter mais informações sobre as melhores práticas de segurança, consulte a página principal da Conformidade Regulatória em dell.com/regulatory_compliance.

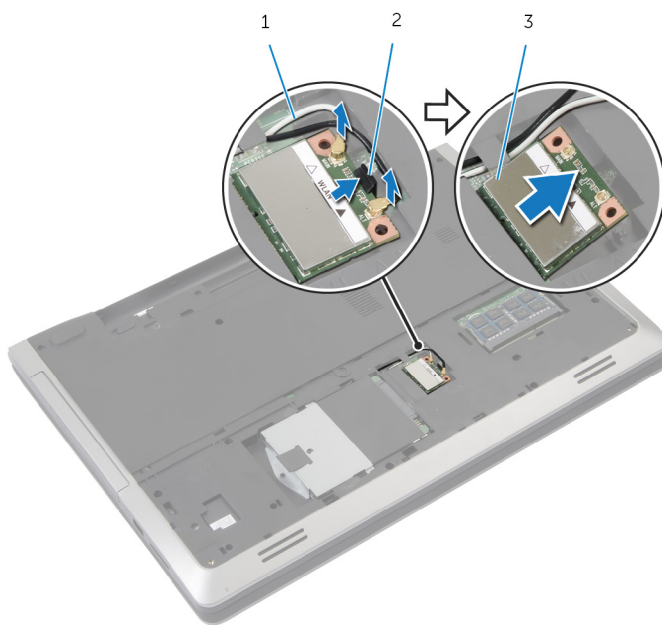
Pré-requisitos

- 1 Retire a [bateria](#).
- 2 Retire a [tampa da base](#).

Procedimento

- 1 Desligue os cabos da antena da placa sem fios.
- 2 Pressione a patilha de fixação para soltar a placa sem fios.

3 Deslize e retire a placa sem fios da respectiva ranhura.




1 cabos de antena (2)


2 patilha de segurança

3 placa sem fios

Voltar a colocar a placa sem fios

 **ADVERTÊNCIA:** Antes de trabalhar no interior do computador, leia as informações de segurança que foram fornecidas com o mesmo e siga os passos em [Antes de trabalhar no interior do computador](#). Após trabalhar no interior do computador, siga as instruções em [Após trabalhar no interior do computador](#). Para obter mais informações sobre as melhores práticas de segurança, consulte a página principal da Conformidade Regulatória em dell.com/regulatory_compliance.

Procedimento

 **AVISO:** Para evitar causar danos na placa sem fios, não coloque cabos sob a mesma.

- 1 Alinhe o entalhe na placa sem fios com a patilha na respectiva ranhura.
- 2 Insira, em ângulo, a placa sem fios no conector.
- 3 Empurre a patilha de segurança para fora e fixe a placa sem fios no lugar.
- 4 Ligue os cabos da antena à placa sem fios.

A tabela seguinte apresenta os esquemas de cores do cabo da antena para a placa sem fios suportada pelo computador.

Conectores na placa sem fios	Esquemas de cores dos cabos de antena
Principal (triângulo branco)	branco
Auxiliar (triângulo preto)	preto

Pós-requisitos

- 1 Volte a colocar a [tampa da base](#).
- 2 Volte a colocar a [bateria](#).

Retirar o teclado



ADVERTÊNCIA: Antes de trabalhar no interior do computador, leia as informações de segurança que foram fornecidas com o mesmo e siga os passos em [Antes de trabalhar no interior do computador](#). Após trabalhar no interior do computador, siga as instruções em [Após trabalhar no interior do computador](#). Para obter mais informações sobre as melhores práticas de segurança, consulte a página principal da Conformidade Regulatória em dell.com/regulatory_compliance.

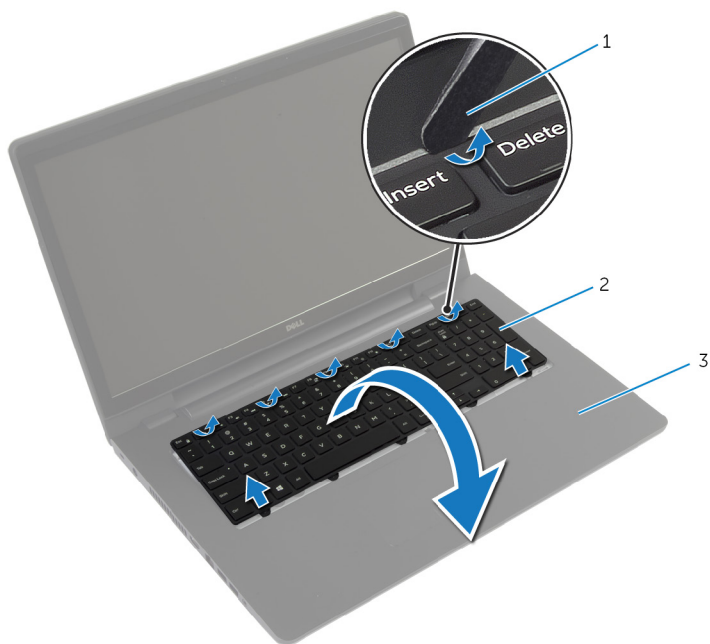
Pré-requisitos

Retire a [bateria](#).

Procedimento


- 1 Vire o computador ao contrário e abra o ecrã o mais possível.
- 2 Utilizando um instrumento aguçado em plástico, solte as patilhas que fixam o teclado ao conjunto do apoio para as mãos.

- 3 Vire cuidadosamente o teclado ao contrário e coloque-o sobre o conjunto do apoio para as mãos.

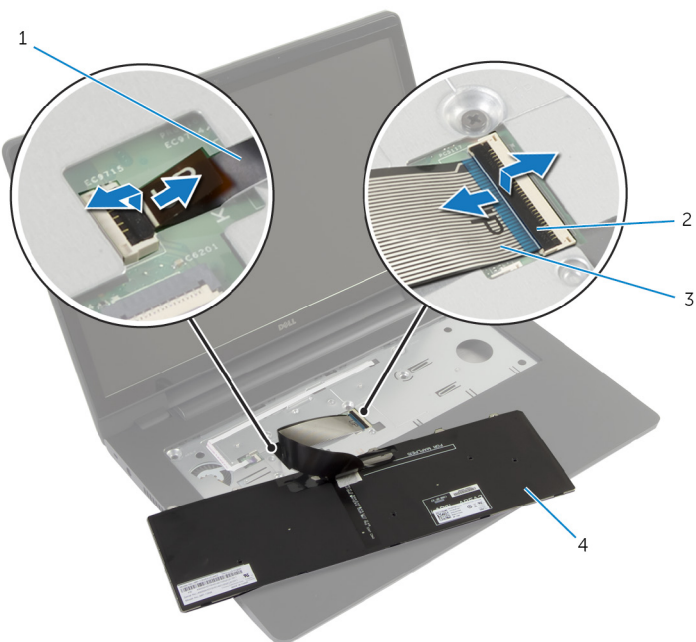


- 1 instrumento de plástico pontiagudo
- 2 teclado
- 3 conjunto do apoio para mãos

- 4 Abra os trincos e desligue da placa de sistema os cabos do teclado e da retroiluminação do teclado.

 **NOTA:** O teclado retroiluminado é opcional. O cabo da retroiluminação do teclado só está presente se o computador portátil tiver sido fornecido com um teclado retroiluminado.

- 5 Levante o teclado, juntamente com os cabos, para fora do conjunto do apoio para as mãos.



- | | | | |
|---|------------------------------------|---|-------------|
| 1 | cabo de retroiluminação do teclado | 2 | trincos (2) |
| 3 | cabo do teclado | 4 | teclado |

Voltar a colocar o teclado



ADVERTÊNCIA: Antes de trabalhar no interior do computador, leia as informações de segurança que foram fornecidas com o mesmo e siga os passos em [Antes de trabalhar no interior do computador](#). Após trabalhar no interior do computador, siga as instruções em [Após trabalhar no interior do computador](#). Para obter mais informações sobre as melhores práticas de segurança, consulte a página principal da Conformidade Regulatória em dell.com/regulatory_compliance.

Procedimento



NOTA: Se estiver a instalar um teclado novo, dobre os cabos do mesmo modo que estavam dobrados no teclado antigo. Para obter mais informações, consulte "[Dobrar os cabos do teclado](#)".

- 1 Deslize o cabo do teclado e o cabo de retroiluminação do teclado para dentro dos conectores da placa de sistema, e prima os trincos do conector para fixar os cabos.
- 2 Vire o teclado ao contrário, deslize as patilhas no teclado para dentro das ranhuras no conjunto do apoio para as mãos, e encaixe o teclado no lugar.

Dobrar os cabos do teclado

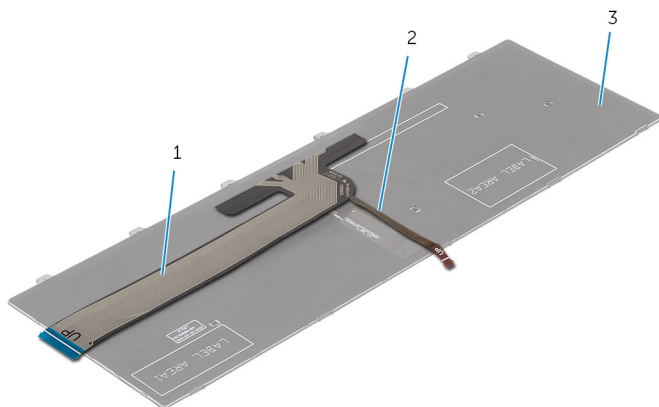


NOTA: Cabo de retroiluminação do teclado apenas num teclado deste tipo.



NOTA: Quando recebe um novo teclado, os cabos do teclado não estão dobrados.

- 1 Coloque o teclado numa superfície plana e limpa.



1 cabo do teclado

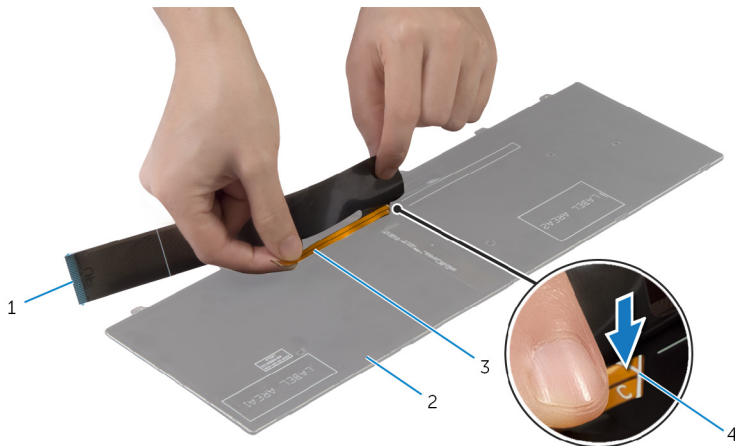
2 cabo de retroiluminação
do teclado

3 teclado



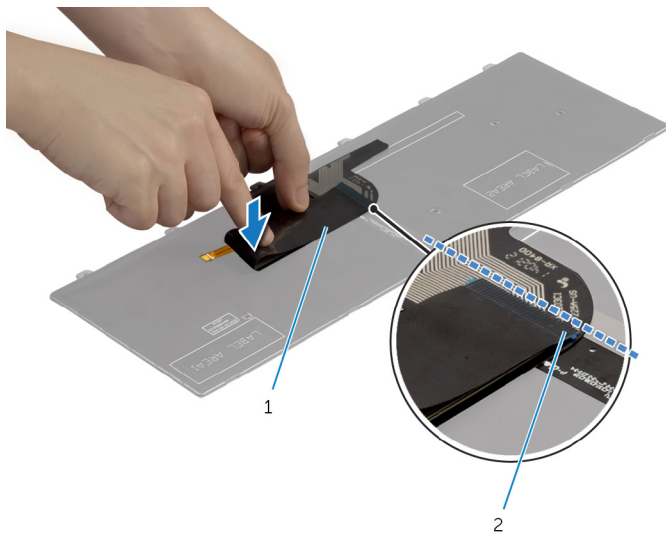
AVISO: Não aplique pressão excessiva enquanto dobra os cabos.

- 2 Levante o teclado e dobre cuidadosamente o cabo de retroiluminação do teclado pela linha de dobra.



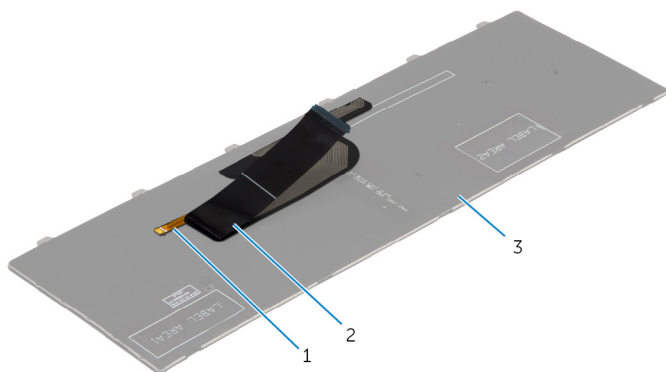
- | | | | |
|---|------------------------------------|---|----------------|
| 1 | cabo do teclado | 2 | teclado |
| 3 | cabo de retroiluminação do teclado | 4 | linha de dobra |

- 3 Utilizando a linha de alinhamento, dobre cuidadosamente o cabo do teclado.



1 cabo do teclado

2 linha de alinhamento



1 cabo de retroiluminação do teclado

2 cabo do teclado

3 teclado

Pós-requisitos

Volte a colocar a [bateria](#).

Retirar o apoio para as mãos



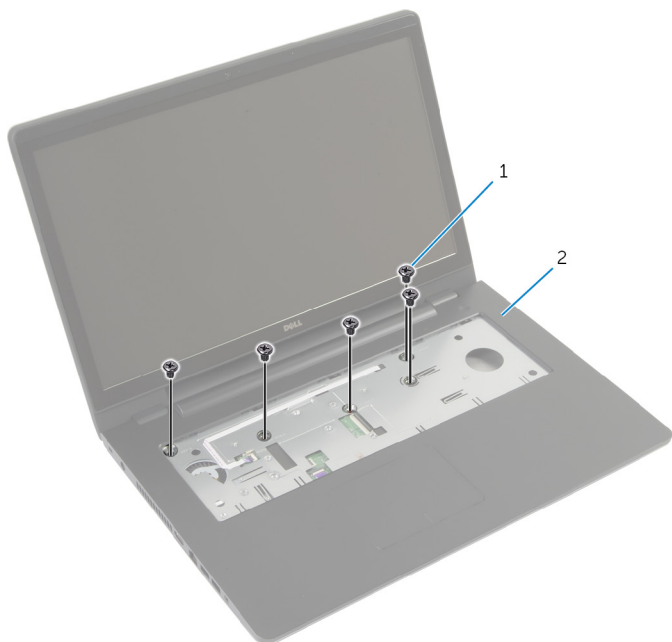
ADVERTÊNCIA: Antes de trabalhar no interior do computador, leia as informações de segurança que foram fornecidas com o mesmo e siga os passos em [Antes de trabalhar no interior do computador](#). Após trabalhar no interior do computador, siga as instruções em [Após trabalhar no interior do computador](#). Para obter mais informações sobre as melhores práticas de segurança, consulte a página principal da Conformidade Regulatória em dell.com/regulatory_compliance.

Pré-requisitos

- 1 Retire a [bateria](#).
- 2 Retire a [tampa da base](#).
- 3 Siga o procedimento do passo 1 ao passo 3 para remover a [unidade de disco rígido](#).
- 4 Retire a [unidade óptica](#).
- 5 Retire o [teclado](#).

Procedimento

- 1 Retire os parafusos que fixam o apoio para as mãos à placa de sistema.

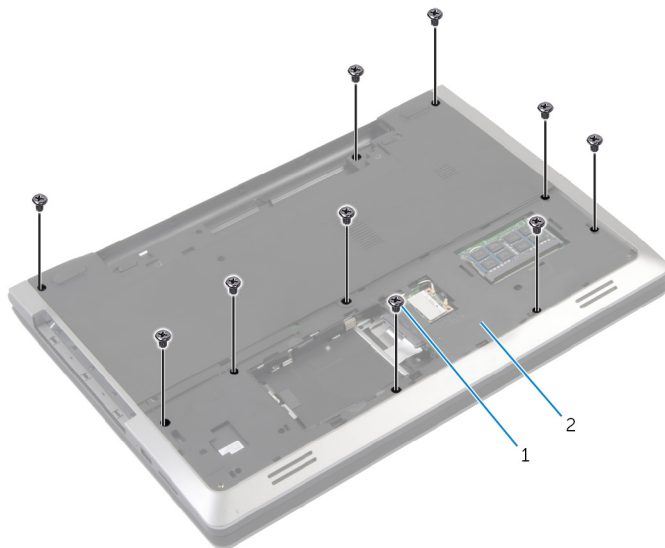


1 parafusos (5)

2 apoio para as mãos

- 2 Feche o ecrã e volte o computador ao contrário.

- 3** Retire os parafusos que fixam o apoio para mãos à base do computador.

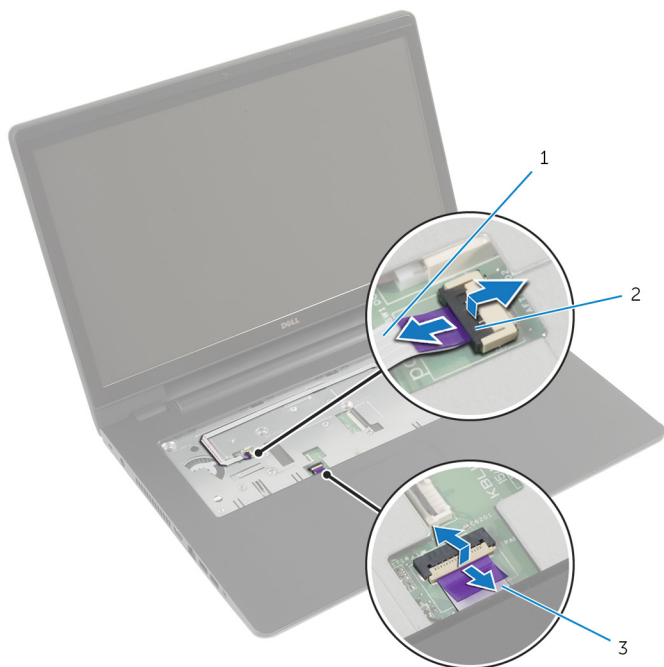


1 parafusos (10)

2 base do computador

- 4** Vire o computador ao contrário e abra o ecrã o mais possível.

- 5 Abra os trincos do conector e desligue da placa de sistema o cabo da placa do botão de alimentação e o cabo do painel táctil.



- | | | | |
|---|---------------------------------------|---|-------------------------|
| 1 | cabo da placa do botão de alimentação | 2 | trincos do conector (2) |
| 3 | cabo do painel táctil | | |

- 6 Utilizando um instrumento de plástico pontiagudo, levante e solte as patilhas existentes no apoio para as mãos das ranhuras na base do computador.



1 instrumento de plástico pontiagudo

2 apoio para as mãos

- 7 Levante o apoio para as mãos e retire-o do conjunto do ecrã.

Voltar a colocar o apoio para mãos



ADVERTÊNCIA: Antes de trabalhar no interior do computador, leia as informações de segurança que foram fornecidas com o mesmo e siga os passos em [Antes de trabalhar no interior do computador](#). Após trabalhar no interior do computador, siga as instruções em [Após trabalhar no interior do computador](#). Para obter mais informações sobre as melhores práticas de segurança, consulte a página principal da Conformidade Regulatória em dell.com/regulatory_compliance.

Procedimento

- 1 Alinhe as patilhas no apoio para mãos com as ranhuras na base do computador e encaixe o apoio para mão no lugar.
- 2 Volte a colocar os parafusos que fixam o apoio para mãos à placa de sistema.
- 3 Deslize o cabo do painel táctil e o cabo da placa do botão de alimentação para os conectores da placa de sistema e prima os trincos do conector para fixar os cabos.
- 4 Feche o ecrã e volte o computador ao contrário.
- 5 Volte a colocar os parafusos que fixam o apoio para mãos à base do computador.

Pós-requisitos

- 1 Volte a colocar o [teclado](#).
- 2 Volte a colocar a [unidade óptica](#).
- 3 Siga os procedimentos do passo 3 ao passo 5 para voltar a colocar a [unidade de disco rígido](#).
- 4 Volte a colocar a [tampa da base](#).
- 5 Volte a colocar a [bateria](#).

Retirar a placa do botão de alimentação



ADVERTÊNCIA: Antes de trabalhar no interior do computador, leia as informações de segurança que foram fornecidas com o mesmo e siga os passos em [Antes de trabalhar no interior do computador](#). Após trabalhar no interior do computador, siga as instruções em [Após trabalhar no interior do computador](#). Para obter mais informações sobre as melhores práticas de segurança, consulte a página principal da Conformidade Regulatória em dell.com/regulatory_compliance.

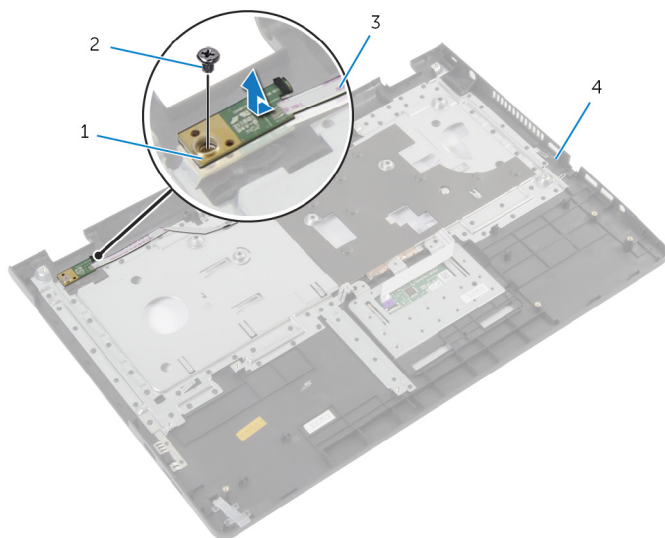
Pré-requisitos

- 1 Retire a [bateria](#).
- 2 Retire a [tampa da base](#).
- 3 Siga o procedimento do passo 1 ao passo 3 para remover a [unidade de disco rígido](#).
- 4 Siga o procedimento do passo 1 ao passo 2 para remover a [unidade óptica](#).
- 5 Retire o [teclado](#).
- 6 Retire o [apoio para as mãos](#).

Procedimento

- 1 Solte o cabo da placa do botão de alimentação do apoio para mãos.
- 2 Volte o apoio para mãos ao contrário e coloque-o sobre uma superfície limpa e plana.
- 3 Retire o cabo da placa do botão de alimentação através da ranhura no apoio para mãos.
- 4 Retire o parafuso que fixa a placa do botão de alimentação ao apoio para mãos.
- 5 Anote o encaminhamento do cabo da placa do botão de alimentação e retire o apoio para mãos.

- 6 Levante a placa do botão de alimentação, em ângulo, e retire-a do apoio para mãos.



1 placa do botão de
alimentação

2 parafuso

3 cabo da placa do botão de
alimentação

4 apoio para as mãos

Voltar a colocar a placa do botão de alimentação



ADVERTÊNCIA: Antes de trabalhar no interior do computador, leia as informações de segurança que foram fornecidas com o mesmo e siga os passos em [Antes de trabalhar no interior do computador](#). Após trabalhar no interior do computador, siga as instruções em [Após trabalhar no interior do computador](#). Para obter mais informações sobre as melhores práticas de segurança, consulte a página principal da Conformidade Regulatória em dell.com/regulatory_compliance.

Procedimento

- 1 Alinhe o orifício do parafuso na placa do botão de alimentação com o orifício no apoio para mãos.
- 2 Volte a colocar o parafuso que fixa a placa do botão de alimentação ao apoio para mãos.
- 3 Fixe o cabo da placa do botão de alimentação no conjunto do apoio para mãos.
- 4 Deslize o cabo da placa do botão de alimentação através da ranhura no conjunto do apoio para mãos.
- 5 Vire o conjunto do apoio para mãos ao contrário.

Pós-requisitos

- 1 Volte a colocar o [apoio para mãos](#).
- 2 Volte a colocar o [teclado](#).
- 3 Siga o procedimento do passo 3 ao passo 5 para voltar a colocar a [unidade de disco rígido](#).
- 4 Volte a colocar a [tampa da base](#).
- 5 Volte a colocar a [bateria](#).

Retirar o painel táctil



ADVERTÊNCIA: Antes de trabalhar no interior do computador, leia as informações de segurança que foram fornecidas com o mesmo e siga os passos em [Antes de trabalhar no interior do computador](#). Após trabalhar no interior do computador, siga as instruções em [Após trabalhar no interior do computador](#). Para obter mais informações sobre as melhores práticas de segurança, consulte a página principal da Conformidade Regulatória em dell.com/regulatory_compliance.

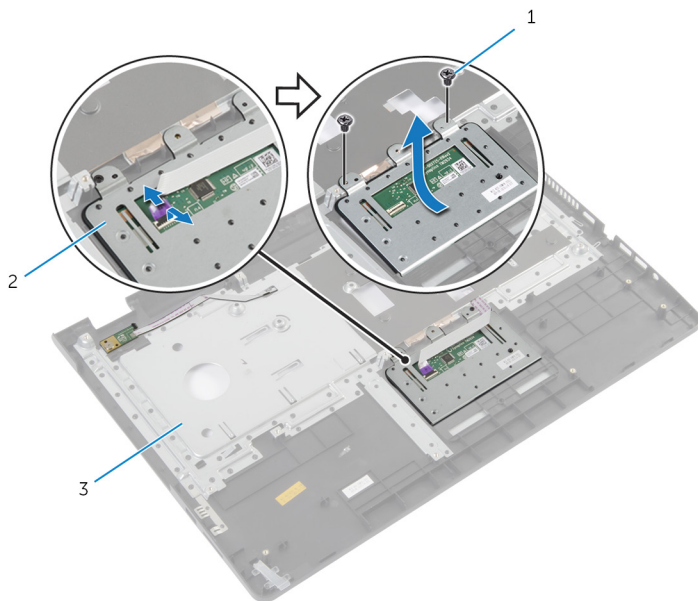
Pré-requisitos

- 1 Retire a [bateria](#).
- 2 Retire a [tampa da base](#).
- 3 Siga os procedimentos do passo 1 ao passo 3 para remover a [unidade de disco rígido](#).
- 4 Siga os procedimentos do passo 1 ao passo 2 para remover a [unidade óptica](#).
- 5 Retire o [teclado](#).
- 6 Retire o [apoio para as mãos](#).

Procedimento

- 1 Levante o trinco do conector e desligue o cabo do painel táctil do teclado

2 Retire os parafusos que fixam o painel táctil ao apoio para mãos.



1 parafusos (2)

2 painel táctil

3 apoio para as mãos

3 Levante o painel táctil e retire-o do apoio para mãos.

Voltar a colocar o painel táctil



ADVERTÊNCIA: Antes de trabalhar no interior do computador, leia as informações de segurança que foram fornecidas com o mesmo e siga os passos em [Antes de trabalhar no interior do computador](#). Após trabalhar no interior do computador, siga as instruções em [Após trabalhar no interior do computador](#). Para obter mais informações sobre as melhores práticas de segurança, consulte a página principal da Conformidade Regulatória em dell.com/regulatory_compliance.


Procedimento

- 1 Alinhe os orifícios dos parafusos no painel táctil com os orifícios no apoio para mãos.
- 2 Volte a colocar os parafusos que fixam o painel táctil ao apoio para mãos.
- 3 Faça deslizar o cabo do painel táctil para dentro do conector no painel táctil e, para o fixar, carregue no trinco.

Pós-requisitos

- 1 Volte a colocar o [apoio para mãos](#).
- 2 Volte a colocar o [teclado](#).
- 3 Siga os procedimentos do passo 4 ao passo 5 para voltar a colocar a [unidade óptica](#).
- 4 Siga os procedimentos do passo 3 ao passo 5 para voltar a colocar a [unidade de disco rígido](#).
- 5 Volte a colocar a [tampa da base](#).
- 6 Volte a colocar a [bateria](#).

Remover a placa do conector de bateria

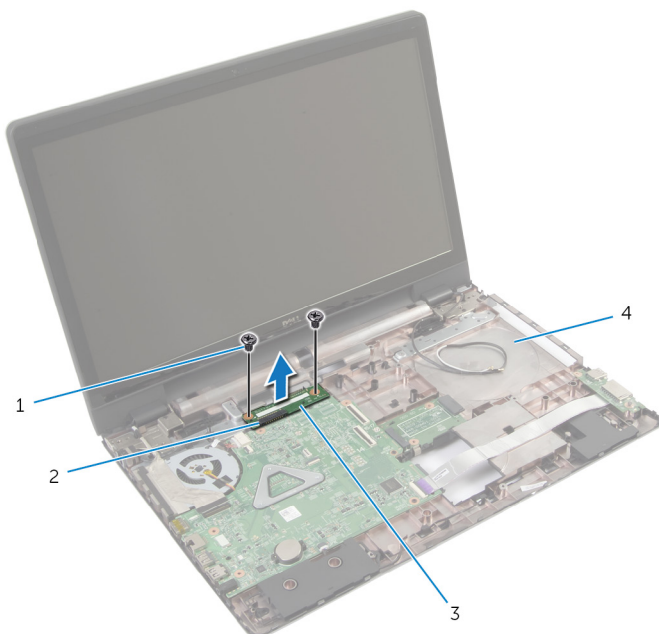
 **ADVERTÊNCIA:** Antes de trabalhar no interior do computador, leia as informações de segurança que foram fornecidas com o mesmo e siga os passos em [Antes de trabalhar no interior do computador](#). Após trabalhar no interior do computador, siga as instruções em [Após trabalhar no interior do computador](#). Para obter mais informações sobre as melhores práticas de segurança, consulte a página principal da Conformidade Regulatória em dell.com/regulatory_compliance.

Pré-requisitos

- 1 Retire a [bateria](#).
- 2 Retire a [tampa da base](#).
- 3 Siga os procedimentos do passo 1 ao passo 3 para remover a [unidade de disco rígido](#).
- 4 Siga os procedimentos do passo 1 ao passo 2 para remover a [unidade óptica](#).
- 5 Retire o [teclado](#).
- 6 Retire o [apoio para as mãos](#).

Procedimento

- 1 Retire os parafusos que fixam a placa do conector da bateria à base do computador.



- | | | | |
|---|---------------------------------|---|--------------------|
| 1 | parafusos (2) | 2 | trinco do conector |
| 3 | placa do conector da
bateria | 4 | base do computador |

- 2 Levante cuidadosamente a placa do conector da bateria para desligá-la da placa de sistema.

Voltar a colocar a placa do conector da bateria



ADVERTÊNCIA: Antes de trabalhar no interior do computador, leia as informações de segurança que foram fornecidas com o mesmo e siga os passos em [Antes de trabalhar no interior do computador](#). Após trabalhar no interior do computador, siga as instruções em [Após trabalhar no interior do computador](#). Para obter mais informações sobre as melhores práticas de segurança, consulte a página principal da Conformidade Regulatória em dell.com/regulatory_compliance.

Procedimento

- 1 Alinhe os orifícios dos parafusos na placa do conector da bateria com os orifícios na base do computador.
- 2 Faça pressão na placa do conector da bateria até que esta encaixe no lugar.
- 3 Volte a colocar os parafusos que fixam a placa do conector da bateria à base do computador.

Pós-requisitos

- 1 Volte a colocar o [apoio para mãos](#).
- 2 Volte a colocar o [teclado](#).
- 3 Siga os procedimentos do passo 4 ao passo 5 para voltar a colocar a [unidade óptica](#).
- 4 Siga os procedimentos do passo 3 ao passo 5 para voltar a colocar a [unidade de disco rígido](#).
- 5 Volte a colocar a [tampa da base](#).
- 6 Volte a colocar a [bateria](#).

Retirar a placa de E/S



ADVERTÊNCIA: Antes de trabalhar no interior do computador, leia as informações de segurança que foram fornecidas com o mesmo e siga os passos em [Antes de trabalhar no interior do computador](#). Após trabalhar no interior do computador, siga as instruções em [Após trabalhar no interior do computador](#). Para obter mais informações sobre as melhores práticas de segurança, consulte a página principal da Conformidade Regulatória em dell.com/regulatory_compliance.

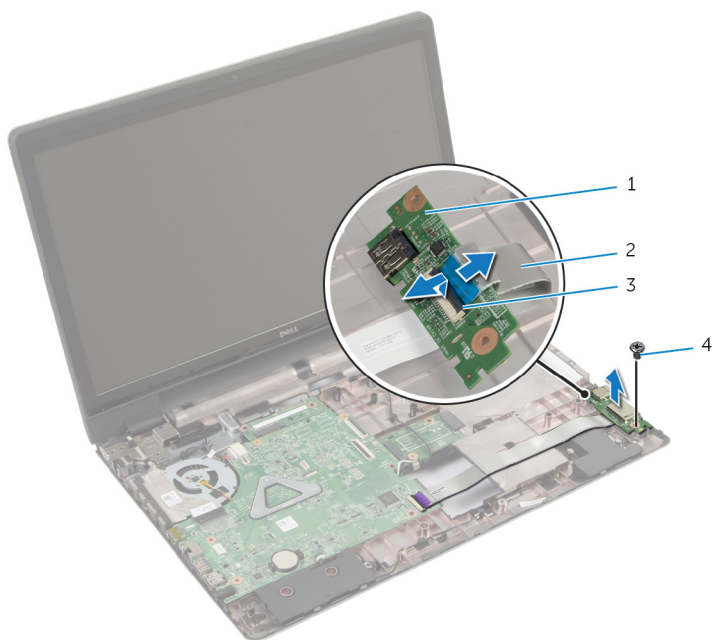
Pré-requisitos

- 1 Retire a [bateria](#).
- 2 Retire a [tampa da base](#).
- 3 Siga os procedimentos do passo 1 ao passo 3 para remover a [unidade de disco rígido](#).
- 4 Siga os procedimentos do passo 1 ao passo 2 para remover a [unidade óptica](#).
- 5 Retire o [teclado](#).
- 6 Retire o [apoio para as mãos](#).

Procedimento

- 1 Remova o parafuso que fixa a placa de E/S à base do computador.
- 2 Levante com cuidado a placa de E/S e vire-a ao contrário.
- 3 Levante o trinco do conector e, utilizando a patilha, desligue o cabo da placa de E/S da respectiva placa.

4 Levante a placa de E/S e remova-a da base do computador.



1 placa de E/S

2 cabo da placa de E/S

3 trinco do conector

4 parafuso

Voltar a colocar a placa de E/S



ADVERTÊNCIA: Antes de trabalhar no interior do computador, leia as informações de segurança que foram fornecidas com o mesmo e siga os passos em [Antes de trabalhar no interior do computador](#). Após trabalhar no interior do computador, siga as instruções em [Após trabalhar no interior do computador](#). Para obter mais informações sobre as melhores práticas de segurança, consulte a página principal da Conformidade Regulatória em dell.com/regulatory_compliance.

Procedimento

- 1 Deslize o cabo da placa de E/S para dentro do conector da placa de E/S e carregue no trinco para prender o cabo.
- 2 Vire a placa de E/S ao contrário e alinhe os orifícios dos parafusos na placa de E/S com os orifícios na base do computador.
- 3 Volte a colocar o parafuso que fixa a placa de E/S à base do computador.

Pós-requisitos

- 1 Volte a colocar o [apoio para mãos](#).
- 2 Volte a colocar o [teclado](#).
- 3 Siga os procedimentos do passo 4 ao passo 5 para voltar a colocar a [unidade óptica](#).
- 4 Siga os procedimentos do passo 3 ao passo 5 para voltar a colocar a [unidade de disco rígido](#).
- 5 Volte a colocar a [tampa da base](#).
- 6 Volte a colocar a [bateria](#).

Remover a placa do conector da unidade óptica



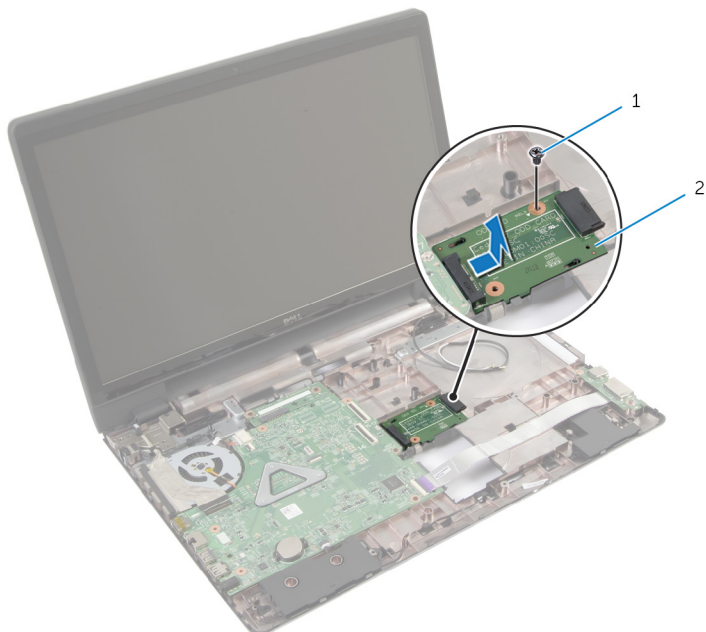
ADVERTÊNCIA: Antes de trabalhar no interior do computador, leia as informações de segurança que foram fornecidas com o mesmo e siga os passos em [Antes de trabalhar no interior do computador](#). Após trabalhar no interior do computador, siga as instruções em [Após trabalhar no interior do computador](#). Para obter mais informações sobre as melhores práticas de segurança, consulte a página principal da Conformidade Regulatória em dell.com/regulatory_compliance.

Pré-requisitos

- 1 Retire a [bateria](#).
- 2 Retire a [tampa da base](#).
- 3 Siga o procedimento do passo 1 ao passo 3 para remover a [unidade de disco rígido](#).
- 4 Retire a [unidade óptica](#).
- 5 Retire a [placa sem fios](#).
- 6 Retire o [teclado](#).
- 7 Retire o [apoio para as mãos](#).

Procedimento

- 1 Retire o parafuso que fixa a placa do conector da unidade óptica à base do computador.



1 parafuso

2 placa do conector da unidade óptica

- 2 Deslize e levante a placa do conector da unidade óptica para fora da base do computador.

Voltar a colocar a placa do conector da unidade óptica



ADVERTÊNCIA: Antes de trabalhar no interior do computador, leia as informações de segurança que foram fornecidas com o mesmo e siga os passos em [Antes de trabalhar no interior do computador](#). Após trabalhar no interior do computador, siga as instruções em [Após trabalhar no interior do computador](#). Para obter mais informações sobre as melhores práticas de segurança, consulte a página principal da Conformidade Regulatória em dell.com/regulatory_compliance.


Procedimento


- 1 Deslize e ligue a placa do conector da unidade óptica à placa de sistema.
- 2 Volte a colocar o parafuso que fixa a placa do conector da unidade óptica à base do computador.

Pós-requisitos

- 1 Volte a colocar o [apoio para mãos](#).
- 2 Volte a colocar o [teclado](#).
- 3 Volte a colocar a [placa sem fios](#).
- 4 Siga os procedimentos do passo 3 ao passo 5 para voltar a colocar a [unidade de disco rígido](#).
- 5 Volte a colocar a [unidade óptica](#).
- 6 Volte a colocar a [tampa da base](#).
- 7 Volte a colocar a [bateria](#).

Retirar a bateria de célula tipo moeda

 **ADVERTÊNCIA:** Antes de trabalhar no interior do computador, leia as informações de segurança que foram fornecidas com o mesmo e siga os passos em [Antes de trabalhar no interior do computador](#). Após trabalhar no interior do computador, siga as instruções em [Após trabalhar no interior do computador](#). Para obter mais informações sobre as melhores práticas de segurança, consulte a página principal da Conformidade Regulatória em dell.com/regulatory_compliance.

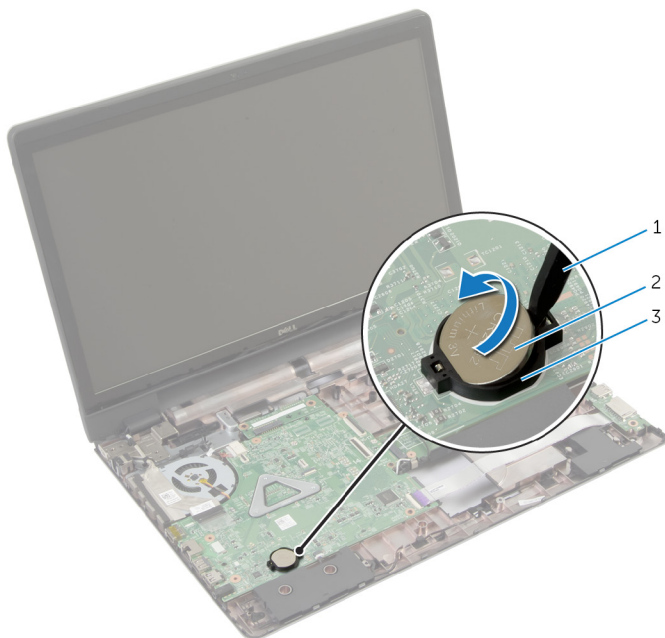
 **AVISO:** A remoção da pilha tipo moeda irá repor as definições originais do BIOS. Recomenda-se que anote as definições do BIOS antes de proceder à remoção da pilha tipo moeda.

Pré-requisitos

- 1 Retire a [bateria](#).
- 2 Retire a [tampa da base](#).
- 3 Siga os procedimentos do passo 1 ao passo 3 para remover a [unidade de disco rígido](#).
- 4 Siga os procedimentos do passo 1 ao passo 2 para remover a [unidade óptica](#).
- 5 Retire o [teclado](#).
- 6 Retire o [apoio para as mãos](#).

Procedimento

Utilize um instrumento de plástico pontiagudo para retirar a bateria de célula tipo moeda do respectivo encaixe na placa de sistema.



1 instrumento de plástico pontiagudo

2 bateria de célula tipo moeda

3 encaixe da bateria

Voltar a colocar a bateria de célula tipo moeda



ADVERTÊNCIA: Antes de trabalhar no interior do computador, leia as informações de segurança que foram fornecidas com o mesmo e siga os passos em [Antes de trabalhar no interior do computador](#). Após trabalhar no interior do computador, siga as instruções em [Após trabalhar no interior do computador](#). Para obter mais informações sobre as melhores práticas de segurança, consulte a página principal da Conformidade Regulatória em dell.com/regulatory_compliance.

Procedimento

Com o lado positivo voltado para cima, coloque a pilha tipo moeda no respectivo encaixe na placa de sistema.

Pós-requisitos

- 1 Volte a colocar o [apoio para mãos](#).
- 2 Volte a colocar o [teclado](#).
- 3 Siga os procedimentos do passo 4 ao passo 5 para voltar a colocar a [unidade óptica](#).
- 4 Siga os procedimentos do passo 3 ao passo 5 para voltar a colocar a [unidade de disco rígido](#).
- 5 Volte a colocar a [bateria](#).
- 6 Volte a colocar a [tampa da base](#).

Retirar os altifalantes



ADVERTÊNCIA: Antes de trabalhar no interior do computador, leia as informações de segurança que foram fornecidas com o mesmo e siga os passos em [Antes de trabalhar no interior do computador](#). Após trabalhar no interior do computador, siga as instruções em [Após trabalhar no interior do computador](#). Para obter mais informações sobre as melhores práticas de segurança, consulte a página principal da Conformidade Regulatória em dell.com/regulatory_compliance.

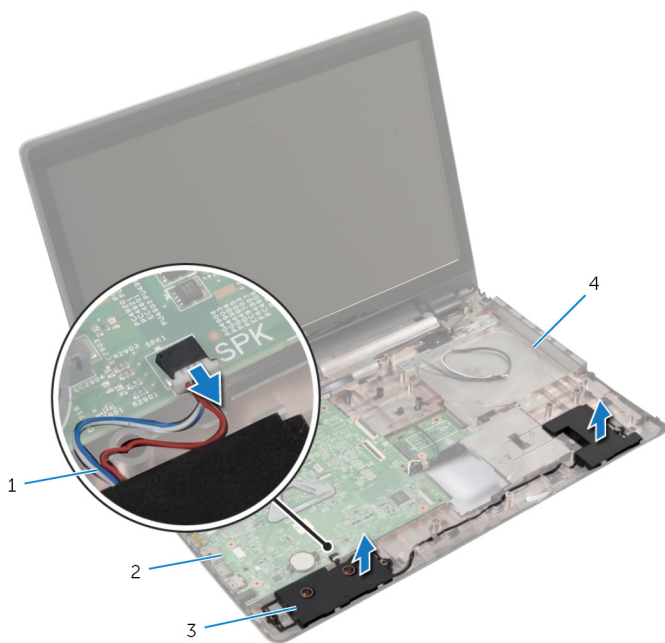
Pré-requisitos

- 1 Retire a [bateria](#).
- 2 Retire a [tampa da base](#).
- 3 Siga os procedimentos do passo 1 ao passo 3 para remover a [unidade de disco rígido](#).
- 4 Siga os procedimentos do passo 1 ao passo 2 para remover a [unidade óptica](#).
- 5 Retire o [teclado](#).
- 6 Retire o [apoio para as mãos](#).
- 7 Retire a [placa de E/S](#).

Procedimento

- 1 Desligue o cabo do altifalante da placa de sistema.
- 2 Anote a disposição do cabo do altifalante e retire o cabo das guias de encaminhamento na base do computador.

3 Levante e retire o cabo dos altifalantes da base do computador.



1 cabo dos altifalantes

2 placa de sistema

3 altifalantes (2)

4 base do computador

Voltar a colocar os altifalantes



ADVERTÊNCIA: Antes de trabalhar no interior do computador, leia as informações de segurança que foram fornecidas com o mesmo e siga os passos em [Antes de trabalhar no interior do computador](#). Após trabalhar no interior do computador, siga as instruções em [Após trabalhar no interior do computador](#). Para obter mais informações sobre as melhores práticas de segurança, consulte a página principal da Conformidade Regulatória em dell.com/regulatory_compliance.


Procedimento


- 1 Utilize as guias de alinhamento na base do computador para posicionar os altifalantes.
- 2 Encaminhe o cabo dos altifalantes através das guias de encaminhamento na base do computador.
- 3 Ligue o cabo do altifalante à placa de sistema.


Pós-requisitos


- 1 Volte a colocar a [placa de E/S](#).
- 2 Volte a colocar o [apoio para mãos](#).
- 3 Volte a colocar o [teclado](#).
- 4 Siga o procedimento do passo 3 ao passo 5 para voltar a colocar a [unidade de disco rígido](#).
- 5 Siga os procedimentos do passo 4 ao passo 5 para voltar a colocar a [unidade óptica](#).
- 6 Volte a colocar a [tampa da base](#).
- 7 Volte a colocar a [bateria](#).

Retirar a placa de sistema

 **ADVERTÊNCIA:** Antes de trabalhar no interior do computador, leia as informações de segurança que foram fornecidas com o mesmo e siga os passos em [Antes de trabalhar no interior do computador](#). Após trabalhar no interior do computador, siga as instruções em [Após trabalhar no interior do computador](#). Para obter mais informações sobre as melhores práticas de segurança, consulte a página principal da Conformidade Regulatória em dell.com/regulatory_compliance.

 **NOTA:** A Etiqueta de serviço do computador encontra-se na placa de sistema. Necessita de introduzir a Etiqueta de serviço no programa de configuração do BIOS depois de voltar a colocar a placa de sistema.

 **NOTA:** A substituição da placa de sistema remove quaisquer alterações que tenha efectuado ao BIOS através do programa de configuração do BIOS. As alterações terão de ser novamente efectuadas depois de substituir a placa de sistema.

 **NOTA:** Antes de desligar os cabos da placa de sistema, anote a localização dos conectores, de modo a poder voltar a ligá-los correctamente depois de voltar a colocar a placa de sistema.

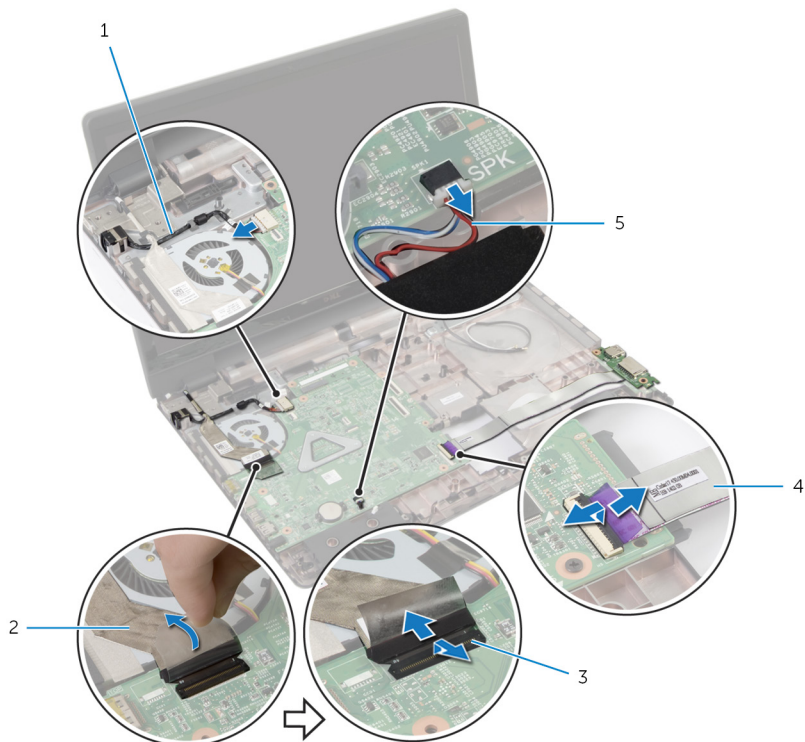
Pré-requisitos

- 1 Retire a [bateria](#).
- 2 Retire a [tampa da base](#).
- 3 Retire o [módulo de memória](#).
- 4 Siga o procedimento do passo 1 ao passo 3 para remover a [unidade de disco rígido](#).
- 5 Siga o procedimento do passo 1 ao passo 2 para remover a [unidade óptica](#).
- 6 Retire a [placa sem fios](#).
- 7 Retire o [teclado](#).
- 8 Retire o [apoio para as mãos](#).
- 9 Retire a [placa do conector da bateria](#).
- 10 Retire a [placa do conector da unidade óptica](#).

Procedimento

- 1 Feche o ecrã e volte o computador ao contrário.
- 2 Retire os cabos da antena da guia de encaminhamento na base do computador.
- 3 Faça deslizar os cabos de antena através da ranhura na base do computador.
- 4 Vire o computador ao contrário e abra o ecrã o mais possível.
- 5 Destaque a fita que fixa o cabo do ecrã ao conjunto da placa de sistema.
- 6 Levante os trincos do conector e desligue o cabo do ecrã e o cabo da placa de E/S da placa de sistema.
- 7 Destaque o cabo do ecrã da ventoinha.

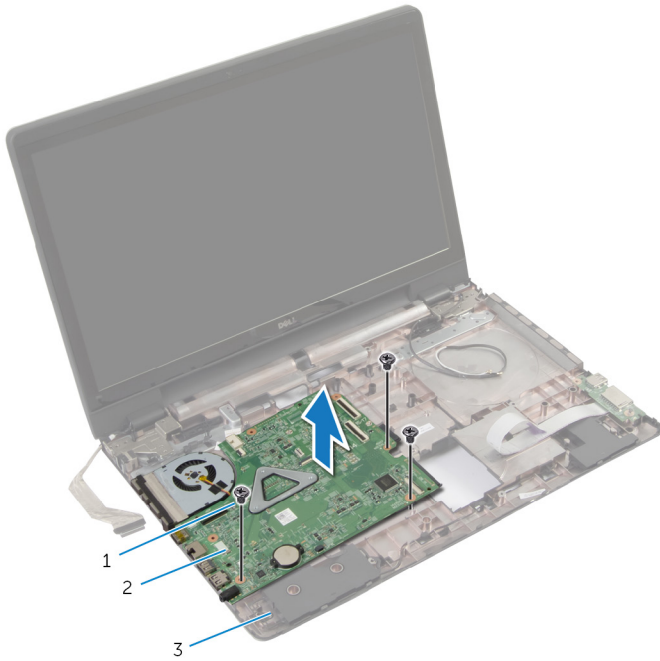
- 8** Desligue o cabo da porta do adaptador de alimentação e o cabo do altifalante da placa de sistema.



- | | | | |
|---|---|---|----------------------|
| 1 | cabo da porta do adaptador de alimentação | 2 | cabo do ecrã |
| 3 | trincos (3) | 4 | cabo da placa de E/S |
| 5 | cabo dos altifalantes | | |

- 9** Remova os parafusos que fixam o conjunto da placa de sistema à base do computador.

10 Levante o conjunto da placa de sistema para fora da base do computador.



1 parafusos (3)

2 conjunto da placa de sistema

3 base do computador

11 Retire o [conjunto do dissipador de calor](#).

Voltar a colocar a placa de sistema



ADVERTÊNCIA: Antes de trabalhar no interior do computador, leia as informações de segurança que foram fornecidas com o mesmo e siga os passos em [Antes de trabalhar no interior do computador](#). Após trabalhar no interior do computador, siga as instruções em [Após trabalhar no interior do computador](#). Para obter mais informações sobre as melhores práticas de segurança, consulte a página principal da Conformidade Regulatória em dell.com/regulatory_compliance.



NOTA: A Etiqueta de serviço do computador encontra-se na placa de sistema. Necessita de introduzir a Etiqueta de serviço no programa de configuração do BIOS depois de voltar a colocar a placa de sistema.



NOTA: A substituição da placa de sistema remove quaisquer alterações que tenha efectuado ao BIOS através do programa de configuração do BIOS. As alterações terão de ser novamente efectuadas depois de substituir a placa de sistema.




Procedimento

- 1 Volte a colocar o [conjunto do dissipador de calor](#).
- 2 Alinhe os orifícios dos parafusos no conjunto da placa de sistema com os orifícios na base do computador.
- 3 Recoloque os parafusos que fixam o conjunto da placa de sistema à base do computador.
- 4 Ligue o cabo da porta do adaptador de alimentação e o cabo do altifalante à placa de sistema.
- 5 Fixe o cabo do ecrã à ventoinha.
- 6 Deslize o cabo do ecrã e o cabo da placa de E/S para dentro dos respectivos conectores, e carregue nos trincos para fixar os cabos.
- 7 Cole a fita para fixar o cabo do ecrã à placa de sistema.
- 8 Faça deslizar os cabos de antena através da ranhura na base do computador.
- 9 Feche o ecrã e volte o computador ao contrário.
- 10 Encaminhe os cabos de antena na base do computador.

Pós-requisitos

- 1 Volte a colocar a [placa do conector da unidade óptica](#).
- 2 Volte a colocar a [placa do conector da bateria](#).
- 3 Volte a colocar o [apoio para mãos](#).
- 4 Volte a colocar o [teclado](#).
- 5 Volte a colocar a [placa sem fios](#).
- 6 Siga o procedimento do passo 4 ao passo 5 para voltar a colocar a [unidade óptica](#).
- 7 Siga o procedimento do passo 3 ao passo 5 para voltar a colocar a [unidade de disco rígido](#).
- 8 Volte a colocar o [módulo de memória](#).
- 9 Volte a colocar a [tampa da base](#).
- 10 Volte a colocar a [bateria](#).

Retirar o conjunto do dissipador de calor


-  **ADVERTÊNCIA:** Antes de trabalhar no interior do computador, leia as informações de segurança que foram fornecidas com o mesmo e siga os passos em [Antes de trabalhar no interior do computador](#). Após trabalhar no interior do computador, siga as instruções em [Após trabalhar no interior do computador](#). Para obter mais informações sobre as melhores práticas de segurança, consulte a página principal da Conformidade Regulatória em dell.com/regulatory_compliance.
-  **ADVERTÊNCIA:** O dissipador de calor poderá ficar quente durante o funcionamento normal. Deixe o dissipador de calor arrefecer devidamente antes de lhe tocar.
-  **AVISO:** Para garantir um arrefecimento máximo do processador, não toque nas áreas de transferência de calor no dissipador de calor. Os óleos na sua pele podem reduzir a capacidade de transferência de calor da massa térmica.

Pré-requisitos

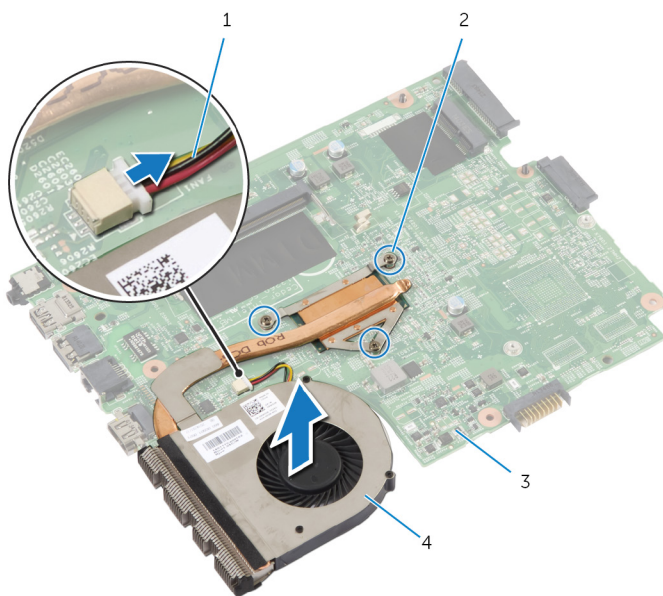
- 1 Retire a [bateria](#).
- 2 Retire a [tampa da base](#).
- 3 Retire a [placa sem fios](#).
- 4 Retire o [módulo de memória](#).
- 5 Siga o procedimento do passo 1 ao passo 2 para remover a [unidade óptica](#).
- 6 Siga o procedimento do passo 1 ao passo 3 para remover a [unidade de disco rígido](#).
- 7 Retire o [teclado](#).
- 8 Retire o [apoio para as mãos](#).
- 9 Retire a [placa do conector da bateria](#).
- 10 Retire a [placa do conector da unidade óptica](#).
- 11 Siga o procedimento do passo 1 ao passo 10 para remover a [placa de sistema](#).

Procedimento

- 1 Volte o conjunto da placa de sistema ao contrário e coloque numa superfície plana e limpa.
- 2 Por ordem sequencial (indicada no dissipador de calor), desaperte os parafusos integrados que fixam o dissipador de calor à placa de sistema.

 **NOTA:** O aspecto do dissipador de calor e o número de parafusos variam consoante a configuração encomendada.

- 3 Desligue o cabo do ventilador da placa de sistema.
- 4 Levante o conjunto do dissipador de calor e remova-o da placa de sistema.



- | | | | |
|---|--------------------|---|---------------------------------|
| 1 | cabo do ventilador | 2 | parafusos integrados (3) |
| 3 | placa de sistema | 4 | conjunto do dissipador de calor |

Voltar a colocar o conjunto do dissipador de calor



ADVERTÊNCIA: Antes de trabalhar no interior do computador, leia as informações de segurança que foram fornecidas com o mesmo e siga os passos em [Antes de trabalhar no interior do computador](#). Após trabalhar no interior do computador, siga as instruções em [Após trabalhar no interior do computador](#). Para obter mais informações sobre as melhores práticas de segurança, consulte a página principal da Conformidade Regulatória em dell.com/regulatory_compliance.



AVISO: Um alinhamento incorrecto do dissipador de calor pode danificar a placa de sistema e o processador.

Procedimento

- 1 Alinhe os orifícios dos parafusos no conjunto do dissipador de calor com os orifícios dos parafusos na placa de sistema.
- 2 Por ordem sequencial (indicada no dissipador de calor), aperte os parafusos integrados que fixam o conjunto do dissipador de calor à placa de sistema.
- 3 Ligue o cabo da ventoinha à placa de sistema.
- 4 Volte a placa de sistema ao contrário.

Pós-requisitos

- 1 Siga os procedimentos do passo 2 ao passo 10 para voltar a colocar a [placa de sistema](#).
- 2 Volte a colocar a [placa do conector da unidade óptica](#).
- 3 Volte a colocar a [placa do conector da bateria](#).
- 4 Volte a colocar o [apoio para mãos](#).
- 5 Volte a colocar o [teclado](#).
- 6 Siga os procedimentos do passo 3 ao passo 5 para voltar a colocar a [unidade de disco rígido](#).
- 7 Siga os procedimentos do passo 4 ao passo 5 para voltar a colocar a [unidade óptica](#).
- 8 Volte a colocar o [módulo de memória](#).

- 9** Volte a colocar a [placa sem fios](#).
- 10** Volte a colocar a [tampa da base](#).
- 11** Volte a colocar a [bateria](#).

Retirar o conjunto do ecrã



ADVERTÊNCIA: Antes de trabalhar no interior do computador, leia as informações de segurança que foram fornecidas com o mesmo e siga os passos em [Antes de trabalhar no interior do computador](#). Após trabalhar no interior do computador, siga as instruções em [Após trabalhar no interior do computador](#). Para obter mais informações sobre as melhores práticas de segurança, consulte a página principal da Conformidade Regulatória em dell.com/regulatory_compliance.

Pré-requisitos



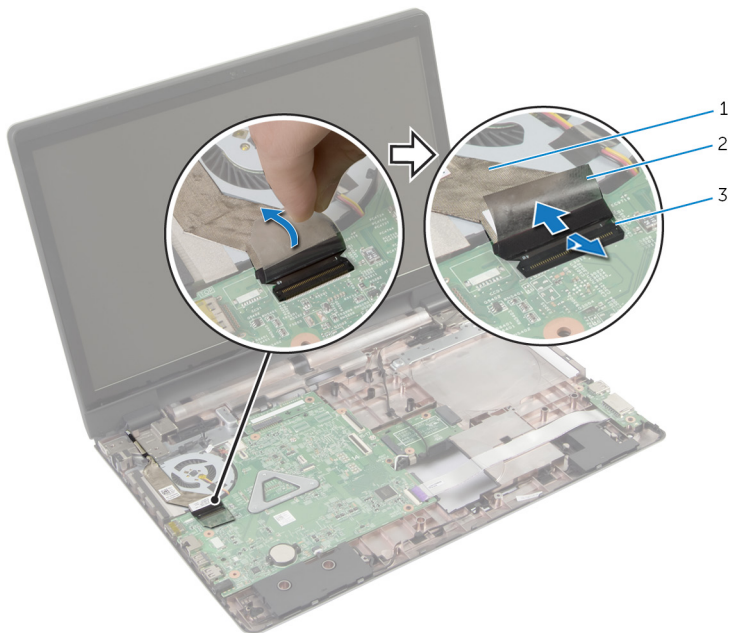
NOTA: Estas instruções aplicam-se apenas a computadores portáteis com ecrã não tátil.

- 1 Retire a [bateria](#).
- 2 Retire a [tampa da base](#).
- 3 Siga os procedimentos do passo 1 ao passo 3 para remover a [unidade de disco rígido](#).
- 4 Siga os procedimentos do passo 1 ao passo 2 para remover a [unidade óptica](#).
- 5 Retire o [teclado](#).
- 6 Retire o [apoio para as mãos](#).

Procedimento

- 1 Feche o ecrã e volte o computador ao contrário.
- 2 Desligue os cabos da antena da placa sem fios.
- 3 Retire os cabos da antena da guia de encaminhamento na base do computador.
- 4 Faça deslizar os cabos de antena através da ranhura na base do computador.
- 5 Vire o computador ao contrário e abra o ecrã o mais possível.
- 6 Retire a fita adesiva que fixa o cabo do ecrã à placa de sistema.

- 7** Levante o trinco do conector e desligue o cabo do ecrã da placa de sistema.



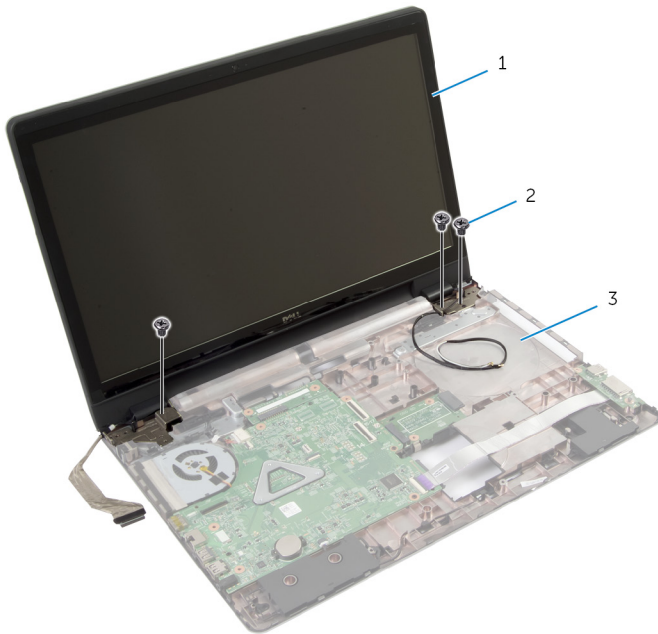
1 cabo do ecrã

2 fita

3 trinco do conector

- 8** Destaque o cabo do ecrã da ventoinha.
9 Retire os parafusos que fixam o conjunto do ecrã à base do computador.
10 Anote o encaminhamento do cabo da antena e retire-o das guias de encaminhamento na base do computador.

11 Levante o conjunto do ecrã e retire-o da base do computador.



1 conjunto do ecrã

2 parafusos (3)

3 base do computador

Voltar a colocar o conjunto do ecrã



ADVERTÊNCIA: Antes de trabalhar no interior do computador, leia as informações de segurança que foram fornecidas com o mesmo e siga os passos em [Antes de trabalhar no interior do computador](#). Após trabalhar no interior do computador, siga as instruções em [Após trabalhar no interior do computador](#). Para obter mais informações sobre as melhores práticas de segurança, consulte a página principal da Conformidade Regulatória em dell.com/regulatory_compliance.

Procedimento



NOTA: Estas instruções aplicam-se apenas a computadores portáteis com ecrã não táctil.

- 1 Coloque o conjunto do ecrã na base do computador e alinhe os orifícios dos parafusos existentes no conjunto do ecrã com os respectivos orifícios na base do computador.
- 2 Volte a colocar os parafusos que fixam o conjunto do ecrã à base do computador.
- 3 Encaminhe os cabos da antena através das guias de encaminhamento na base do computador.
- 4 Fixe o cabo do ecrã à ventoinha.
- 5 Ligue o cabo do ecrã à placa de sistema.
- 6 Cole a fita para fixar o cabo do ecrã à placa de sistema.
- 7 Feche o ecrã e volte o computador ao contrário.
- 8 Insira os cabos da antena através da ranhura na base do computador.
- 9 Encaminhe os cabos de antena na base do computador.
- 10 Ligue os cabos da antena à placa sem fios.

Pós-requisitos

- 1 Volte a colocar o [apoio para mãos](#).
- 2 Volte a colocar o [teclado](#).
- 3 Siga o procedimento do passo 4 ao passo 5 para voltar a colocar a [unidade óptica](#).

- 4 Siga o procedimento do passo 3 ao passo 5 para voltar a colocar a [unidade de disco rígido](#).
- 5 Volte a colocar a [tampa da base](#).
- 6 Volte a colocar a [bateria](#).

Retirar a moldura do ecrã



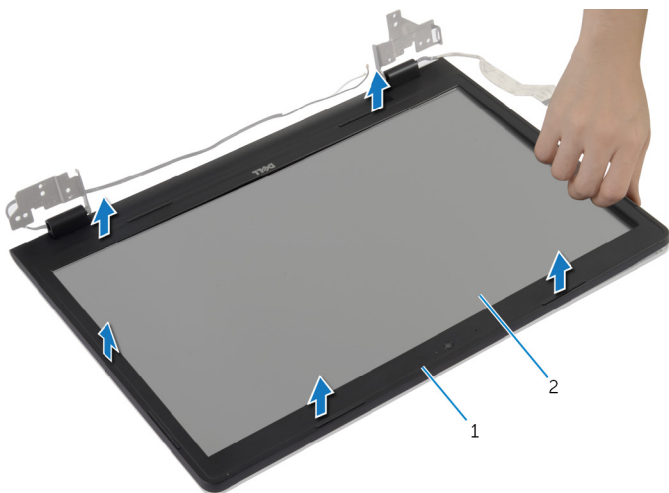
ADVERTÊNCIA: Antes de trabalhar no interior do computador, leia as informações de segurança que foram fornecidas com o mesmo e siga os passos em [Antes de trabalhar no interior do computador](#). Após trabalhar no interior do computador, siga as instruções em [Após trabalhar no interior do computador](#). Para obter mais informações sobre as melhores práticas de segurança, consulte a página principal da Conformidade Regulatória em dell.com/regulatory_compliance.

Pré-requisitos

- 1 Retire a [tampa da base](#).
- 2 Retire a [bateria](#).
- 3 Siga os procedimentos do passo 1 ao passo 3 para remover a [unidade de disco rígido](#).
- 4 Siga os procedimentos do passo 1 ao passo 2 para remover a [unidade óptica](#).
- 5 Retire o [teclado](#).
- 6 Retire o [apoio para as mãos](#).
- 7 Retire o [conjunto do ecrã](#).

Procedimento

Utilizando as pontas dos dedos, levante cuidadosamente as arestas interiores da moldura do ecrã e levante a moldura retirando-a do conjunto do ecrã.



1 moldura do ecrã

2 painel do ecrã

Voltar a colocar a moldura do ecrã



ADVERTÊNCIA: Antes de trabalhar no interior do computador, leia as informações de segurança que foram fornecidas com o mesmo e siga os passos em [Antes de trabalhar no interior do computador](#). Após trabalhar no interior do computador, siga as instruções em [Após trabalhar no interior do computador](#). Para obter mais informações sobre as melhores práticas de segurança, consulte a página principal da Conformidade Regulatória em dell.com/regulatory_compliance.

Procedimento

Alinhe a moldura do ecrã com a tampa posterior do ecrã e encaixe-a cuidadosamente no lugar.

Pós-requisitos

- 1 Volte a colocar o [conjunto do ecrã](#).
- 2 Volte a colocar o [apoio para mãos](#).
- 3 Volte a colocar o [teclado](#).
- 4 Siga o procedimento do passo 4 ao passo 5 para voltar a colocar a [unidade óptica](#).
- 5 Siga o procedimento do passo 3 ao passo 5 para voltar a colocar a [unidade de disco rígido](#).
- 6 Volte a colocar a [tampa da base](#).
- 7 Volte a colocar a [bateria](#).

Retirar a câmara



ADVERTÊNCIA: Antes de trabalhar no interior do computador, leia as informações de segurança que foram fornecidas com o mesmo e siga os passos em [Antes de trabalhar no interior do computador](#). Após trabalhar no interior do computador, siga as instruções em [Após trabalhar no interior do computador](#). Para obter mais informações sobre as melhores práticas de segurança, consulte a página principal da Conformidade Regulatória em dell.com/regulatory_compliance.

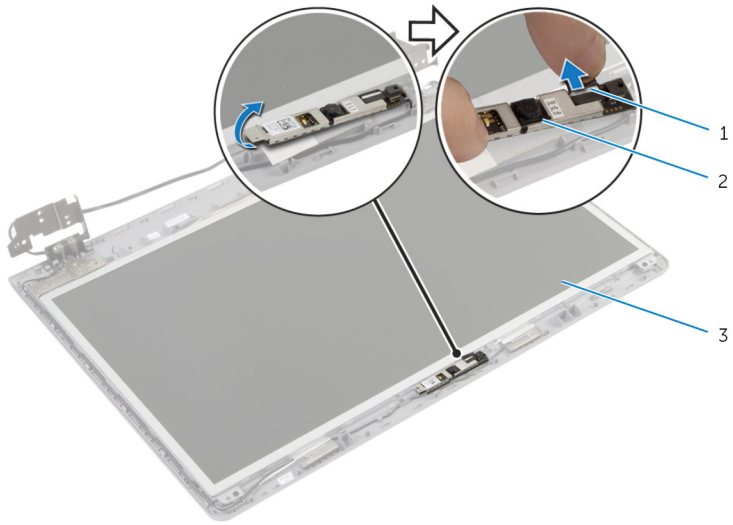
Pré-requisitos

- 1 Retire a [bateria](#).
- 2 Retire a [tampa da base](#).
- 3 Siga o procedimento do passo 1 ao passo 3 para remover a [unidade de disco rígido](#).
- 4 Siga o procedimento do passo 1 ao passo 2 para remover a [unidade óptica](#).
- 5 Retire o [teclado](#).
- 6 Retire o [apoio para as mãos](#).
- 7 Retire o [conjunto do ecrã](#).
- 8 Retire a [moldura do ecrã](#).

Procedimento

- 1 Levante com cuidado a câmara e destaque-a da tampa posterior do ecrã.

2 Desconecte o cabo da câmara.



1 cabo da câmara

2 câmara

3 tampa posterior do ecrã

Voltar a colocar a câmara



ADVERTÊNCIA: Antes de trabalhar no interior do computador, leia as informações de segurança que foram fornecidas com o mesmo e siga os passos em [Antes de trabalhar no interior do computador](#). Após trabalhar no interior do computador, siga as instruções em [Após trabalhar no interior do computador](#). Para obter mais informações sobre as melhores práticas de segurança, consulte a página principal da Conformidade Regulatória em dell.com/regulatory_compliance.

Procedimento

- 1 Ligue o cabo à câmara.
- 2 Utilize o suporte de alinhamento na tampa posterior do ecrã para posicionar a câmara.
- 3 Fixe a câmara à tampa posterior do ecrã.

Pós-requisitos

- 1 Volte a colocar a [moldura do ecrã](#).
- 2 Volte a colocar o [conjunto do ecrã](#).
- 3 Volte a colocar o [apoio para mãos](#).
- 4 Volte a colocar o [teclado](#).
- 5 Siga o procedimento do passo 4 ao passo 5 para voltar a colocar a [unidade óptica](#).
- 6 Siga o procedimento do passo 3 ao passo 5 para voltar a colocar a [unidade de disco rígido](#).
- 7 Volte a colocar a [tampa da base](#).
- 8 Volte a colocar a [bateria](#).

Retirar o painel do ecrã



ADVERTÊNCIA: Antes de trabalhar no interior do computador, leia as informações de segurança que foram fornecidas com o mesmo e siga os passos em [Antes de trabalhar no interior do computador](#). Após trabalhar no interior do computador, siga as instruções em [Após trabalhar no interior do computador](#). Para obter mais informações sobre as melhores práticas de segurança, consulte a página principal da Conformidade Regulatória em dell.com/regulatory_compliance.

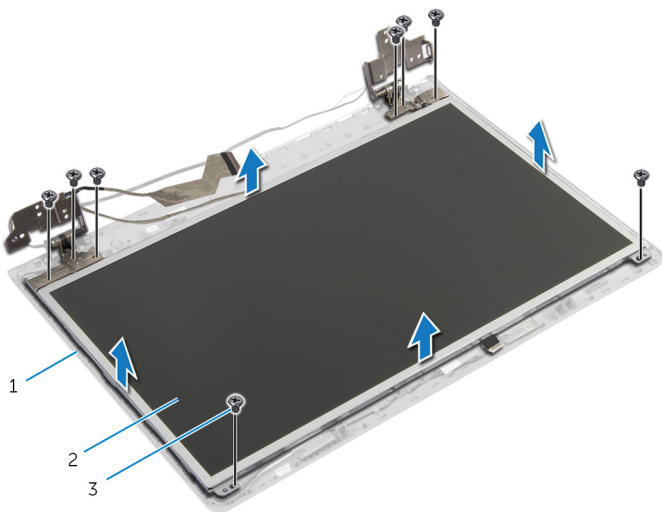
Pré-requisitos

- 1 Retire a [bateria](#).
- 2 Retire a [tampa da base](#).
- 3 Siga as instruções do passo 1 ao passo 3 para remover a [unidade de disco rígido](#).
- 4 Siga as instruções do passo 1 ao passo 2 para remover a [unidade óptica](#).
- 5 Retire o [teclado](#).
- 6 Retire o [apoio para as mãos](#).
- 7 Retire o [conjunto do ecrã](#).
- 8 Retire a [moldura do ecrã](#).
- 9 Retire a [câmara](#).

Procedimento

- 1 Tome nota do encaminhamento do cabo e retire o cabo do ecrã das guias de encaminhamento na tampa posterior do ecrã.

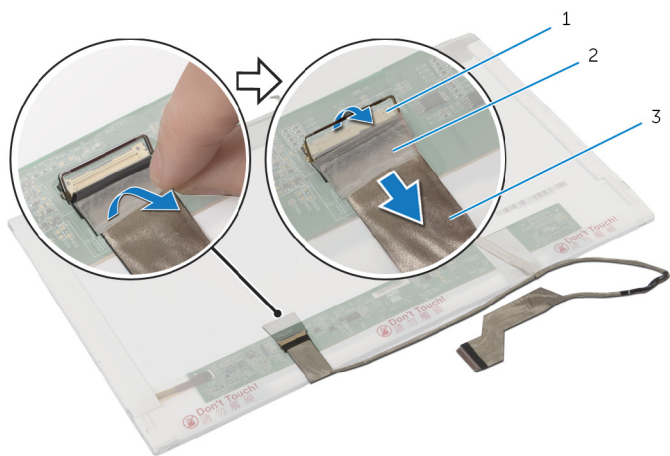
- 2** Retire os parafusos que fixam o painel do ecrã à tampa posterior do ecrã.



- 1 tampa posterior do ecrã 2 painel do ecrã
3 parafusos (8)

- 3** Levante cuidadosamente o painel do ecrã e vire-o ao contrário.
4 Retire a fita adesiva que fixa o cabo do ecrã ao respectivo painel.

- 5 Levante o trinco do conector e desligue o cabo do ecrã do respectivo painel.



1 trinco do conector

2 fita

3 cabo do ecrã

Voltar a colocar o painel do ecrã



ADVERTÊNCIA: Antes de trabalhar no interior do computador, leia as informações de segurança que foram fornecidas com o mesmo e siga os passos em [Antes de trabalhar no interior do computador](#). Após trabalhar no interior do computador, siga as instruções em [Após trabalhar no interior do computador](#). Para obter mais informações sobre as melhores práticas de segurança, consulte a página principal da Conformidade Regulatória em dell.com/regulatory_compliance.

Procedimento


- 1 Ligue o cabo do ecrã ao respectivo painel e prima o trinco do conector para fixar o cabo.
- 2 Cole a fita que fixa o cabo do ecrã ao painel do ecrã.
- 3 Coloque cuidadosamente o painel do ecrã sobre a respectiva tampa posterior.
- 4 Alinhe os orifícios dos parafusos no painel do ecrã com os orifícios dos parafusos na respectiva tampa posterior.
- 5 Volte a colocar os parafusos que fixam o painel do ecrã à tampa posterior do ecrã.
- 6 Encaminhe o cabo do ecrã através das guias de encaminhamento na tampa posterior do ecrã.

Pós-requisitos


- 1 Volte a colocar a [câmara](#).
- 2 Volte a colocar a [moldura do ecrã](#).
- 3 Volte a colocar o [conjunto do ecrã](#).
- 4 Volte a colocar o [apoio para mãos](#).
- 5 Volte a colocar o [teclado](#).
- 6 Siga o procedimento do passo 4 ao passo 5 para voltar a colocar a [unidade óptica](#).
- 7 Siga o procedimento do passo 3 ao passo 5 para voltar a colocar a [unidade de disco rígido](#).

- 8** Volte a colocar a [tampa da base](#).
- 9** Volte a colocar a [bateria](#).

Retirar o conjunto da antena e tampa posterior do ecrã

 **ADVERTÊNCIA:** Antes de trabalhar no interior do computador, leia as informações de segurança que foram fornecidas com o mesmo e siga os passos em [Antes de trabalhar no interior do computador](#). Após trabalhar no interior do computador, siga as instruções em [Após trabalhar no interior do computador](#). Para obter mais informações sobre as melhores práticas de segurança, consulte a página principal da Conformidade Regulatória em dell.com/regulatory_compliance.

Pré-requisitos

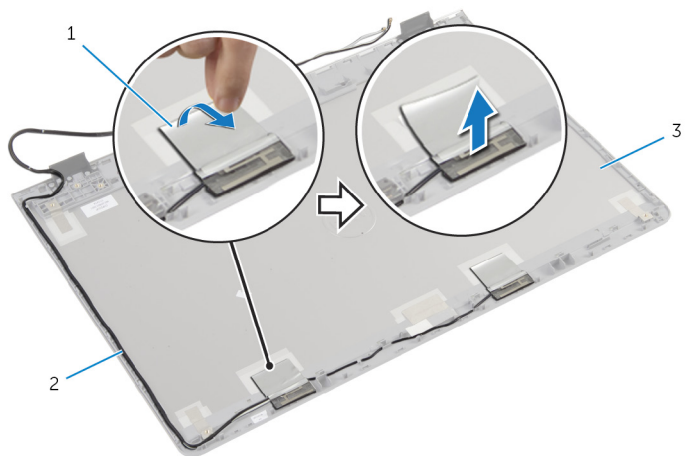
 **NOTA:** Estas instruções aplicam-se apenas a computadores portáteis com ecrã não táctil.

- 1 Retire a [bateria](#).
- 2 Retire a [tampa da base](#).
- 3 Siga o procedimento do passo 1 ao passo 3 para remover a [unidade de disco rígido](#).
- 4 Siga o procedimento do passo 1 ao passo 2 para remover a [unidade óptica](#).
- 5 Retire o [teclado](#).
- 6 Retire o [apoio para as mãos](#).
- 7 Retire o [conjunto do ecrã](#).
- 8 Retire a [moldura do ecrã](#).
- 9 Retire a [câmara](#).
- 10 Siga o procedimento do passo 1 ao passo 3 para remover o [painel do ecrã](#).

Procedimento

- 1 Na tampa posterior do ecrã e conjunto da antena, destaque a fita que fixa os cabos da antena à tampa posterior do ecrã.
- 2 Retire os cabos da antena das guias de encaminhamento na tampa posterior do ecrã.

3 Levante e retire os cabos da antena da tampa posterior do ecrã.



1 fita

2 cabos da antena

3 tampa posterior do ecrã e
conjunto da antena

Voltar a colocar o conjunto da antena e tampa posterior do ecrã



ADVERTÊNCIA: Antes de trabalhar no interior do computador, leia as informações de segurança que foram fornecidas com o mesmo e siga os passos em [Antes de trabalhar no interior do computador](#). Após trabalhar no interior do computador, siga as instruções em [Após trabalhar no interior do computador](#). Para obter mais informações sobre as melhores práticas de segurança, consulte a página principal da Conformidade Regulatória em dell.com/regulatory_compliance.

Procedimento

- 1 Encaminhe os cabos da antena ao longo das guias de encaminhamento na tampa posterior do ecrã.
- 2 Coloque a fita que fixa os cabos da antena à tampa posterior do ecrã.

Pós-requisitos

- 1 Siga o procedimento do passo 3 ao passo 6 para voltar a colocar o [painel do ecrã](#).
- 2 Volte a colocar a [câmara](#).
- 3 Volte a colocar a [moldura do ecrã](#).
- 4 Volte a colocar o [conjunto do ecrã](#).
- 5 Volte a colocar o [apoio para mãos](#).
- 6 Volte a colocar o [teclado](#).
- 7 Siga o procedimento do passo 1 ao passo 2 para voltar a colocar a [unidade óptica](#).
- 8 Siga o procedimento do passo 1 ao passo 3 para voltar a colocar a [unidade de disco rígido](#).
- 9 Volte a colocar a [tampa da base](#).
- 10 Volte a colocar a [bateria](#).

Actualizar o BIOS

Poderá ser necessário actualizar o BIOS quando estiver disponível uma actualização ou após substituir a placa de sistema. Para actualizar o BIOS:

- 1 Ligue o computador.
- 2 Aceda a **dell.com/support**.
- 3 Se tiver à mão a sua Etiqueta de serviço, digite-a e clique em **Submit** (Submeter).

Se não tiver a Etiqueta de serviço do seu computador, clique em **Detect Service Tag** (Detectar etiqueta de serviço) para permitir a detecção automática da mesma.



NOTA: Se a Etiqueta de serviço não puder ser detectada automaticamente, seleccione o seu produto nas categorias de produtos.

- 4 Clique em **Get Drivers and Downloads** (Obter controladores e transferências).
- 5 Clique em **View All Drivers** (Visualizar todos os controladores).
- 6 No menu pendente **Operating System** (Sistema operativo), seleccione o sistema operativo instalado no computador.
- 7 Clique em **BIOS**.
- 8 Clique em **Download File** (Transferir ficheiro) para transferir a versão mais recente do BIOS para o seu computador.
- 9 Na página seguinte, seleccione **Single-file download** (Transferência de ficheiro único) e clique em **Continue** (Continuar).
- 10 Guarde o ficheiro e assim que a transferência estiver concluída, navegue até à pasta onde guardou o ficheiro de actualização do BIOS.
- 11 Clique duas vezes no ícone do ficheiro de actualização do BIOS e siga as instruções apresentadas no ecrã.

Obter ajuda e contactar a Dell

Recursos de auto-ajuda

Pode obter informações e ajuda sobre os produtos e serviços da Dell utilizando estes recursos de auto-ajuda on-line:

Informações de auto-ajuda	Opções de auto-ajuda
Aceder à ajuda do Windows	Windows 8.1 — Abra o atalho Procurar, escreva Ajuda e suporte na caixa de pesquisa e prima Enter . Windows 7 — Clique em Iniciar → Ajuda e suporte .
Informações sobre os produtos e serviços da Dell	Consulte dell.com .
Informações sobre solução de problemas, manuais do utilizador, instruções de configuração, especificações do produto, blogues de ajuda técnica, controladores, actualizações do software, etc	Consulte dell.com/support .
Informação acerca do Microsoft Windows 8.1	Consulte dell.com/windows8 .
Informação acerca do Microsoft Windows 7	Clique em Iniciar → Todos os Programas → Dell Help Documentation .
Obtenha mais informações sobre o sistema operativo, como configurar e utilizar o computador, efectuar cópias de segurança de dados, diagnósticos, etc.	Consulte <i>Eu e o meu Dell</i> em dell.com/support/manuals .

Contactar a Dell

Para contactar a Dell relativamente a vendas, suporte técnico ou questões relacionadas com os clientes, consulte **dell.com/contactdell**.



NOTA: A disponibilidade varia de acordo com o país e produto e alguns serviços podem não estar disponíveis no seu país.



NOTA: Se não tiver uma ligação activa à Internet, pode encontrar as informações de contacto na sua factura, na nota de encomenda ou no catálogo de produtos Dell.