

# Dell™ Inspiron™ 1120 Servis El Kitabı

[Başlamadan Önce](#)

[Pili](#)

[Bellek Modülleri](#)

[Klavye](#)

[Sabit Sürücü](#)

[Avuç İçi Dayanağı](#)

[Güç Düğmesi Kartı](#)

[Kablosuz Mini Kartlar](#)

[Ses Kartı](#)

[Düğme Pili](#)

[Ekran](#)

[Kamera](#)

[Orta Kapak](#)

[AC Adaptörü Konnektörü](#)

[Sistem Kartı](#)

[İşlemci Isı Emicisi](#)

[Hoparlörler](#)

[BIOS'u Sıfırlama](#)

## Notlar, Dikkat Edilecek Noktalar ve Uyarılar



**NOT:** Bu metinde kullanılan ticari markalar:



**UYARI:** UYARI, donanımda olabilecek hasarları ya da veri kaybını belirtir ve bu sorunun nasıl önleneceğini anlatır.



**UYARI:** UYARI, meydana gelebilecek olası maddi hasar, kişisel yaralanma veya ölüm tehlikesi anlamına gelir.

Bu belgedeki bilgiler önceden bildirilmeksizin değiştirilebilir.  
© 2010 Dell Inc. Tüm hakları saklıdır.

Dell Inc.'in yazılı izni olmadan bu materyallerin herhangi bir şekilde çoğaltılması kesinlikle yasaktır.

Bu metinde kullanılan ticari markalar: *Dell*, *DELL* logosu ve *Inspiron* Dell Inc.'nin ticari markalarıdır; *Windows* ve *Windows* başlat düğmesi logosu Microsoft Corporation'ın ABD ve/veya diğer ülkelerde ticari veya tescilli ticari markalarıdır; *Bluetooth* Bluetooth SIG, Inc.'nin sahibi olduğu tescilli ticari bir marka olup Dell tarafından lisans altında kullanılmaktadır.

Bu belgede, marka ve adların sahiplerine ya da ürünlerine atıfta bulunmak için başka ticari marka ve ticari adlar kullanılabilir. Dell Inc. kendine ait olanların dışındaki ticari markalar ve ticari isimlerle ilgili hiçbir mülkiyet hakkı olmadığını beyan eder.

Temmuz 2010 Rev. A00

Düzenleyici model: P07T serisi  
Düzenleyici tip: P07T002

[İçerik Sayfasına Dön](#)

## AC Adaptörü Konnektörü

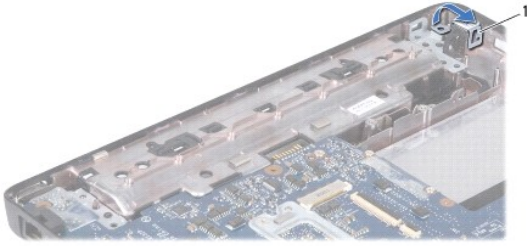
Dell™ Inspiron™ 1120 Servis El Kitabı

- [AC Adaptörü Konnektörünü Çıkarma](#)
- [AC Adaptörü Konnektörünü Takma](#)

- ⚠ UYARI:** Bilgisayarınızın içinde çalışmadan önce, bilgisayarınızla birlikte verilen güvenlik bilgilerini okuyun. Ek güvenlik en iyi uygulama bilgileri için [www.dell.com/regulatory\\_compliance](http://www.dell.com/regulatory_compliance) adresindeki Yasal Uygunluk Ana Sayfasına bakın.
- ⚠ UYARI:** Yalnızca yetkili bir servis teknisyeni bilgisayarınızda onarım yapmalıdır. Dell™ tarafından yetkilendirilmemiş servislerden kaynaklanan zararlar garantinizin kapsamında değildir.
- ⚠ UYARI:** Elektrostatik boşalımı önlemek için, bir bilek topraklama kayışı kullanarak ya da boyanmamış metal yüzeylere (bilgisayardaki bir konnektör gibi) sık sık dokunarak kendinizi topraklayın.
- ⚠ UYARI:** Sistem kartının hasar görmesini engellemek için, bilgisayar içinde çalışmadan önce ana pili çıkarın (bkz. [Pili Çıkarma](#)).

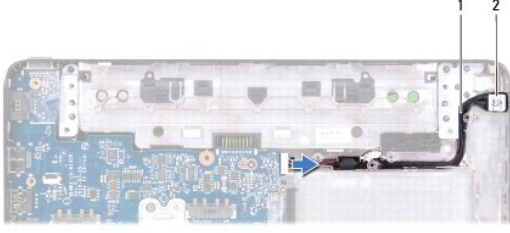
### AC Adaptörü Konnektörünü Çıkarma

1. [Başlamadan Önce](#) bölümündeki yönergeleri uygulayın.
2. Pili çıkarın (bkz. [Pili Çıkarma](#)).
3. Klavyeyi çıkarın (bkz. [Klavyeyi Çıkarma](#)).
4. [Sabit Sürücüyü Çıkarma](#) bölümündeki [adım 4-adım 6](#) arasındaki yönergeleri uygulayın.
5. Avuç içi dayanağını çıkarın (bkz. [Avuç İçi Dayanağını Çıkarma](#)).
6. Ekran aksamını çıkarın (bkz. [Ekran Aksamını Çıkarma](#)).
7. Orta kapağı çıkarın (bkz. [Orta Kapağı Çıkarma](#)).
8. Ses kartını çıkarın (bkz. [Ses Kartını Çıkarma](#)).
9. Resimde gösterildiği gibi braketi kaldırın ve bilgisayar tabanından çıkarın.



1	dirsek
---	--------

10. AC adaptörü konnektörünün kablosunu sistem kartındaki konnektörden çıkarın.
11. Kablo yönlendirmesini not edin ve AC adaptörü konnektör kablolarını yönlendirme kılavuzlarından dikkatle çıkarın.
12. AC adaptörü konnektörünü kaldırarak bilgisayarın tabanından çıkarın.



1	AC adaptörü konnektör kablosu	2	AC adaptörü konnektörü
---	-------------------------------	---	------------------------

## AC Adaptörü Konnektörünü Takma

1. [Başlamadan Önce](#) bölümündeki yönergeleri uygulayın.
2. AC adaptörü konnektör kablosunu yönlendirin ve AC adaptör konnektörünü bilgisayar tabanına yerleştirin.
3. AC adaptörü konnektörünün kablosunu sistem kartındaki konnektöre takın.
4. AC adaptörü konnektörünü bilgisayar tabanına sabitleyen braketini takın.
5. Ses kartını yerine takın (bkz. [Ses Kartını Yerine Takma](#)).
6. Orta kapağı yerine takın (bkz. [Orta Kapağı Takma](#)).
7. Ekran aksamını takın (bkz. [Ekran Aksamını Değiştirme](#)).
8. Avuç içi dayanağını takın (bkz. [Avuç İçi Dayanağını Takma](#)).
9. [Sabit Sürücüyü Takma](#) bölümündeki [adım 5-adım 7](#) arasındaki yönergeleri uygulayın.
10. Klavyeyi takın (bkz. [Klavyeyi Değiştirme](#)).
11. Pili takın (bkz. [Pili Değiştirme](#)).

**UYARI:** Bilgisayarı çalıştırmadan önce tüm vidaları yerine takın ve bilgisayarın içine kaçmış vida kalmadığından emin olun. İçeride unutulan vida bilgisayara zarar verebilir.

[İçerik Sayfasına Dön](#)

[İçerik Sayfasına Dön](#)

## Ses Kartı

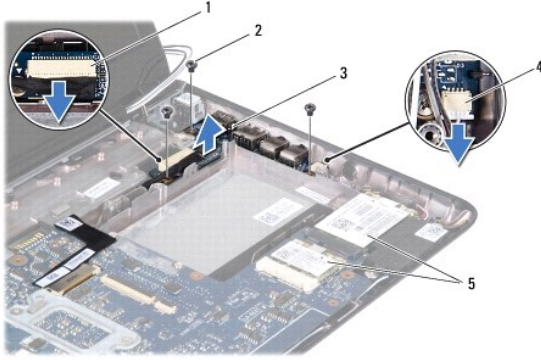
Dell™ Inspiron™ 1120 Servis El Kitabı

- [Ses Kartını Çıkarma](#)
- [Ses Kartını Yerine Takma](#)

- ⚠ UYARI:** Bilgisayarınızın içinde çalışmadan önce, bilgisayarınızla birlikte verilen güvenlik bilgilerini okuyun. Ek güvenlik en iyi uygulama bilgileri için [www.dell.com/regulatory\\_compliance](http://www.dell.com/regulatory_compliance) adresindeki Yasal Uygunluk Ana Sayfasına bakın.
- ⚠ UYARI:** Yalnızca yetkili bir servis teknisyeni bilgisayarınızda onarım yapmalıdır. Dell™ tarafından yetkilendirilmemiş servislerden kaynaklanan zararlar garantinizin kapsamında değildir.
- ⚠ UYARI:** Elektrostatik boşalımı önlemek için, bir bilek topraklama kayışı kullanarak ya da boyanmamış metal bir yüzeye sık sık dokunarak kendinizi topraklayın.
- ⚠ UYARI:** Sistem kartının hasar görmesini engellemek için, bilgisayar içinde çalışmadan önce ana pili çıkarın (bkz. [Pili Çıkarma](#)).

## Ses Kartını Çıkarma

1. [Başlamadan Önce](#) bölümündeki yönergeleri uygulayın.
2. Pili çıkarın (bkz. [Pili Çıkarma](#)).
3. Klavyeyi çıkarın (bkz. [Klavyeyi Çıkarma](#)).
4. [Sabit Sürücüyü Çıkarma](#) bölümündeki [adım 4-adım 6](#) arasındaki yönergeleri uygulayın.
5. Avuç içi dayanağını çıkarın (bkz. [Avuç İçi Dayanağını Çıkarma](#)).
6. Mini Kart anten kablolarını Mini Kartlardan çıkarın.
7. Ses ve hoparlör kablolarını ses kartındaki konnektörlerinden çıkarın.
8. Ses kartını bilgisayar tabanına sabitleyen üç vidayı çıkarın.
9. Ses kartını kaldırıp bilgisayar tabanından çıkarın.



1	ses kablosu konnektörü	2	vida (3)
3	ses kartı	4	hoparlör kablosu konnektörü
5	Mini Kartlar		

## Ses Kartını Yerine Takma

1. [Başlamadan Önce](#) bölümündeki yönergeleri uygulayın.
2. Ses kartındaki konnektörleri bilgisayar tabanındaki yuvalara hizalayın.
3. Ses kartını bilgisayar tabanına sabitleyen üç vidayı yerine takın.

4. Ses ve hoparlör kablolarını ses kartındaki konnektörlerine bağlayın.
5. Mini Kart anten kablolarını Mini Kartlara bağlayın.
6. Avuç içi dayanağını takın (bkz. [Avuç İçi Dayanağını Takma](#)).
7. [Sabit Sürücüyü Takma](#) bölümündeki [adım 5-adım 7](#) arasındaki yönergeleri uygulayın.
8. Klavyeyi takın (bkz. [Klavyeyi Deęiřtirme](#)).
9. Pili takın (bkz. [Pil Deęiřtirme](#)).

**Δ UYARI :** Bilgisayarı **çalıştırmadan önce tüm vidaları yerine takın ve bilgisayarın içine kaçmış vida kalmadığından emin olun. İçeride unutulmuş vida bilgisayara zarar verebilir.**

---

[İçerik Sayfasına Dön](#)

[İçerik Sayfasına Dön](#)

## Pil

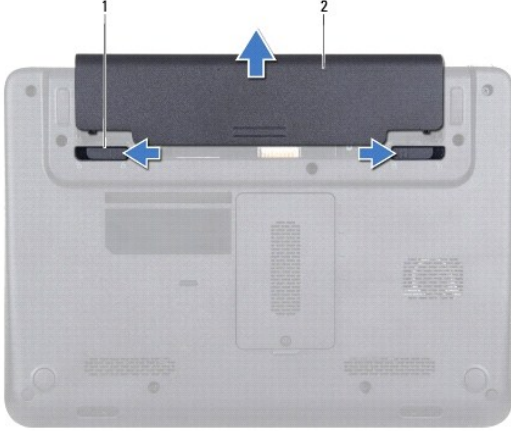
### Dell™ Inspiron™ 1120 Servis El Kitabı

- [Pili Çıkarma](#)
- [Pil Değişirme](#)

- ⚠ UYARI:** Bilgisayarınızın içinde çalışmadan önce, bilgisayarınızla birlikte verilen güvenlik bilgilerini okuyun. Ek güvenlik en iyi uygulama bilgileri için [www.dell.com/regulatory\\_compliance](http://www.dell.com/regulatory_compliance) adresindeki Yasal Uygunluk Ana Sayfasına bakın.
- ⚠ UYARI:** Yalnızca yetkili bir servis teknisyeni bilgisayarınızda onarım yapmalıdır. Dell™ tarafından yetkilendirilmemiş servislerden kaynaklanan zararlar garantinizin kapsamında değildir.
- ⚠ UYARI:** Elektrostatik boşalımı önlemek için, bir bilek topraklama kayışı kullanarak ya da boyanmamış metal yüzeylere (bilgisayardaki bir konektör gibi) sık sık dokunarak kendinizi topraklayın.
- ⚠ UYARI:** Bilgisayarın zarar görmesini önlemek için, yalnız bu modeldeki Dell bilgisayar için tasarlanmış olan pilleri kullanın. Başka Dell bilgisayarlar için tasarlanmış pilleri kullanmayın.

## Pili Çıkarma

1. [Başlamadan Önce](#) bölümündeki yönergeleri uygulayın.
2. Bilgisayarı kapatın (bkz. [Bilgisayarınızı Kapatma](#)) ve ters çevirin.
3. İki pil çıkarma mandalını kaydırarak açık konuma getirin.
4. Pili, pil yuvasının dışına kaydırın.



1	pil ayırma mandalları (2)	2	pil
---	---------------------------	---	-----

## Pil Değişirme

- ⚠ UYARI:** Bilgisayarın zarar görmesini önlemek için, yalnız bu modeldeki Dell bilgisayar için tasarlanmış olan pilleri kullanın.

1. [Başlamadan Önce](#) bölümündeki yönergeleri uygulayın.
2. Pili yuvaya takın ve yerine oturana kadar itin.

[İçerik Sayfasına Dön](#)

[İçerik Sayfasına Dön](#)

## Başlamadan Önce

Dell™ Inspiron™ 1120 Servis El Kitabı

- [Önerilen Araçlar](#)
- [Bilgisayarınızı Kapatma](#)
- [Bilgisayarınızın İçinde Çalışmaya Başlamadan Önce](#)

Bu el kitabında bilgisayarınızdaki bileşenlerin takılması ya da çıkarılmasıyla ilgili yönergeler anlatılmaktadır. Aksi belirtilmedikçe, her yordamda aşağıdaki şartların geçerli olduğu varsayılır:

1. [Bilgisayarınızı Kapatma](#) ve [Bilgisayarınızın İçinde Çalışmaya Başlamadan Önce](#) bölümlerindeki adımları gerçekleştirdiğiniz.
1. Bilgisayarınızla birlikte verilen güvenlik bilgilerini okuduğunuz.
1. Bir bileşen, çıkarma yordamı tersten uygulanarak değiştirilebilir veya (ayrı olarak satın alınmışsa) takılabilir.

## Önerilen Araçlar

Bu belgedeki yordamlar için aşağıdaki araçlar gerekebilir:

1. Phillips tornavida
1. Küçük düz uçlu tornavida
1. Plastik çubuk
1. BIOS çalıştırılabilir güncelleme programı [support.dell.com](http://support.dell.com) adresinde mevcuttur

## Bilgisayarınızı Kapatma

**UYARI:** Veri kaybını önlemek için, bilgisayarınızı kapatmadan önce tüm açık dosyaları kaydedip kapatın ve açık programlardan çıkın.

1. Açık dosyaları kaydedip kapatın ve açık programlardan çıkın.
2. İşletim sistemini kapatın:

**Başlat** ve ardından **Kapat**'ı tıklayın.

3. Bilgisayarın kapalı olduğundan emin olun. İşletim sistemini kapattığınızda bilgisayarınız otomatik olarak kapanmadıysa, güç düğmesine basın ve bilgisayar kapanana kadar basılı tutun.

## Bilgisayarınızın İçinde Çalışmaya Başlamadan Önce

Bilgisayarınızı olası zararlardan korumak ve kişisel güvenliğinizi sağlamak için aşağıdaki güvenlik yönergelerini uygulayın.

- UYARI:** Bilgisayarınızın içinde çalışmadan önce, bilgisayarınızla birlikte verilen güvenlik bilgilerini okuyun. Ek güvenlik en iyi uygulama bilgileri için [www.dell.com/regulatory\\_compliance](http://www.dell.com/regulatory_compliance) adresindeki Yasal Uygunluk Ana Sayfasına bakın.
- UYARI:** Yalnızca yetkili bir servis teknisyeni bilgisayarınızda onarım yapmalıdır. Dell tarafından yetkilendirilmemiş servislerden kaynaklanan zararlar garantinizin kapsamında değildir.
- UYARI:** Bileşenleri ve kartları itina ile kullanın. Bileşenlere veya kartların üzerindeki temas noktalarına dokunmayın. Kartları uç kısmından veya metal montaj kenarından tutun. Bileşenleri pimlerinden değil kenarlarından tutun.
- UYARI:** Bir kabloyu çıkartırken kablunun kendisini değil, fişi veya koruyucu halkayı tutarak çekin. Bazı kablolarda kilitleme dilleri vardır; bu tür kabloları çıkarırken, kabloyu çekmeden önce kilitleme dillerini içeriye bastırın. Konnektörleri çıkartırken, konnektör pinlerinin eğilmesini önlemek için konnektörleri düz tutun. Ayrıca bir kabloyu bağlamadan önce, her iki konnektörün yönlerinin doğru olduğundan ve doğru hizalandıklarından emin olun.
- UYARI:** Bilgisayara vermektten kaçınmak için, bilgisayarın içinde çalışmaya başlamadan önce aşağıdaki adımları uygulayın.
  1. Bilgisayar kapağının çizilmesini önlemek üzere çalışma yüzeyinin düz ve temiz olmasını sağlayın.
  2. Bilgisayarınızı (bkz. [Bilgisayarınızı Kapatma](#)) ve bağlı tüm aygıtları kapatın.
- UYARI:** Ağ kablosunu çıkarmak için, önce kabloyu bilgisayarınızdan ve ardından ağ aygıtından çıkarın.
  3. Tüm telefon veya ağ kablolarını bilgisayarınızdan çıkarın.

4. Basın ve 7-in-1 Bellek Kartı Okuyucudaki takılı kartları çıkarın.
5. Bilgisayarınızı ve tüm bađlı aygıtları elektrik prizlerinden çıkarın.
6. Bađlı tüm aygıtları bilgisayarınızdan çıkarın.

**△ UYARI :** Sistem kartının hasar görmesini engellemek için, bilgisayar içinde çalışmadan önce ana pili çıkarın (bkz. [Pili Çıkarma](#)).

7. Pili çıkarın (bkz. [Pili Çıkarma](#)).
8. Bilgisayarın üst kenarını yukarı getirin, bilgisayarı açın ve sistem kartını topraklamak için güç düđmesine basın.

---

[İçerik Sayfasına Dön](#)




[İçerik Sayfasına Dön](#)

## BIOS'u Sıfırlama

Dell™ Inspiron™ 1120 Servis El Kitabı

Güncelleştirme yayınlandığında veya sistem kartı değiştirilirken BIOS'un sıfırlanması gerekebilir. BIOS'u sıfırlamak için:

1. Bilgisayarı açın.
2. [support.dell.com/support/downloads](http://support.dell.com/support/downloads) adresine gidin.
3. **Modeli Seç'i** tıklatın.
4. Bilgisayarınızın BIOS güncelleştirme dosyasını bulun:


 **NOT:** Bilgisayarınızın Service Tag (Servis Etiketi) bilgisi bilgisayarınızın tabanındaki bir etikette yer alır.

Bilgisayarınızın Service Tag (Servis Etiketi) bilgisine sahipseniz:

- a. **Enter a Service Tag** (Bir Servis Etiketi Girin) öğesini tıklatın.
- b. **Enter a service tag:** (Bir servis etiketi girin) alanına bilgisayarınızın Servis Etiketi'ni girin. **Go (Git)** öğesini tıklatıp [adım 5](#) ile devam edin.

Bilgisayarınızın Service Tag (Servis Etiketi) bilgisine sahip değilseniz:

- a. **Select Your Product Family** (Ürün Ailenizi Seçin) listesinden ürün tipini seçin.
- b. **Select Your Product Line** (Ürün Grubunuzu Seçin) listesinden ürününüzün markasını seçin.
- c. **Select Your Product Model** (Ürün Modelinizi Seçin) listesinden ürününüzün model numarasını seçin.

 **NOT:** Farklı bir model seçtiyseniz ve baştan başlamak istiyorsanız, menünün sağ üst köşesinden **Start Over** (Yeniden Başla) düğmesini tıklatın.

- d. **Confirm** (Onayla) düğmesini tıklatın.

5. Ekranda bir sonuç listesi belirir. **BIOS** öğesini Tıklatın.
6. En son BIOS dosyasını yüklemek için **Şimdi Yükle** öğesini tıklatın. **Dosya Yükleme** penceresi açılır.
7. Masaüstündeki dosyayı kaydetmek için **Kaydet** öğesini tıklatın. Dosya masaüstünüze yüklenir.
8. **Yükleme Tamamlandı** penceresi görünürse **Kapat**'ı tıklatın. Dosya simgesi masaüstünüzde görünür ve yüklenen BIOS güncelleştirme dosyasıyla aynı ada sahiptir.
9. Masaüstündeki dosya simgesini çift tıklatın ve ekrandaki yönergeleri izleyin.

---

[İçerik Sayfasına Dön](#)

[İçerik Sayfasına Dön](#)

## Kamera

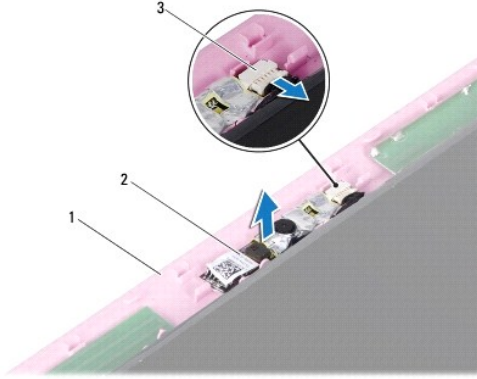
Dell™ Inspiron™ 1120 Servis El Kitabı

- [Kamerayı Çıkarma](#)
- [Kamerayı Değiştirme](#)

- ⚠ UYARI:** Bilgisayarınızın içinde çalışmadan önce, bilgisayarınızla birlikte verilen güvenlik bilgilerini okuyun. Ek güvenlik en iyi uygulama bilgileri için [www.dell.com/regulatory\\_compliance](http://www.dell.com/regulatory_compliance) adresindeki Yasal Uygunluk Ana Sayfasına bakın.
- ⚠ UYARI:** Yalnızca yetkili bir servis teknisyeni bilgisayarınızda onarım yapmalıdır. Dell™ tarafından yetkilendirilmemiş servislerden kaynaklanan zararlar garantinizin kapsamında değildir.
- ⚠ UYARI:** Elektrostatik boşalımı önlemek için, bir bilek topraklama kayışı kullanarak ya da boyanmamış metal yüzeylere (bilgisayardaki bir konektör gibi) sık sık dokunarak kendinizi topraklayın.
- ⚠ UYARI:** Sistem kartının hasar görmesini engellemek için, bilgisayar içinde çalışmadan önce ana pili çıkarın (bkz. [Pili Çıkarma](#)).

## Kamerayı Çıkarma

- [Başlamadan Önce](#) bölümündeki yönergeleri uygulayın.
- Pili çıkarın (bkz. [Pili Çıkarma](#)).
- Klavyeyi çıkarın (bkz. [Klavyeyi Çıkarma](#)).
- [Sabit Sürücüyü Çıkarma](#) bölümündeki [adım 4-adım 6](#) arasındaki yönergeleri uygulayın.
- Avuç içi dayanağını çıkarın (bkz. [Avuç İçi Dayanağını Çıkarma](#)).
- Ekran aksamını çıkarın (bkz. [Ekran Aksamını Çıkarma](#)).
- Ekran çerçevesini çıkarın (bkz. [Ekran Çerçevesini Çıkarma](#)).
- Kamera kablosunu kamera modülü üzerindeki konektörden çıkarın.
- Kamera modülünü ekranın arka kapağından kaldırın.



1	ekran arka kapağı	2	kamera modülü
3	kamera kablosu konektörü		

## Kamerayı Değiştirme

- [Başlamadan Önce](#) bölümündeki yönergeleri uygulayın.
- Hizalama direklerini kullanarak kamera modülünü ekran arka kapağına takın.
- Ekran kapağına sabitlemek için kamera modülünü aşağı doğru bastırın.

4. Kamera kablosunu kamera modülü üzerindeki konnektöre takın.
5. Ekran çerçevesini takın (bkz. [Ekran Çerçevesini Takma](#)).
6. Ekran aksamını takın (bkz. [Ekran Aksamını Deęiřtirme](#)).
7. Avu ii dayanaęını takın (bkz. [Avu İi Dayanaęını Takma](#)).
8. [Sabit Sürücüyü Takma](#) bölümündeki [adım 5-adım 7](#) arasındaki yönergeleri uygulayın.
9. Klavyeyi takın (bkz. [Klavyeyi Deęiřtirme](#)).
10. Pili takın (bkz. [Pil Deęiřtirme](#)).

△ **UYARI** : Bilgisayarı **alıřtırmadan önce tüm vidaları yerine takın ve bilgisayarın iine kamıř vida kalmadıęından emin olun. İeride unutulun vida bilgisayara zarar verebilir.**

---

[İerik Sayfasına Dön](#)

[İçerik Sayfasına Dön](#)

## Düğme Pili

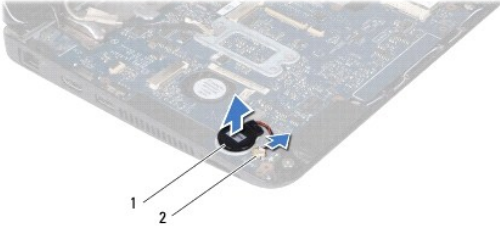
Dell™ Inspiron™ 1120 Servis El Kitabı

- [Düğme Pili Çıkarma](#)
- [Düğme Pili Değiştirme](#)

- ⚠ UYARI:** Bilgisayarınızın içinde çalışmadan önce, bilgisayarınızla birlikte verilen güvenlik bilgilerini okuyun. Ek güvenlik en iyi uygulama bilgileri için [www.dell.com/regulatory\\_compliance](http://www.dell.com/regulatory_compliance) adresindeki Yasal Uygunluk Ana Sayfasına bakın.
- ⚠ UYARI:** Yalnızca yetkili bir servis teknisyeni bilgisayarınızda onarım yapmalıdır. Dell™ tarafından yetkilendirilmemiş servislerden kaynaklanan zararlar garantinizin kapsamında değildir.
- ⚠ UYARI:** Elektrostatik boşalımı önlemek için, bir bilek topraklama kayışı kullanarak ya da boyanmamış metal yüzeylere (bilgisayardaki bir konektör gibi) sık sık dokunarak kendinizi topraklayın.
- ⚠ UYARI:** Sistem kartının hasar görmesini engellemek için, bilgisayar içinde çalışmadan önce ana pili çıkarın (bkz. [Pili Çıkarma](#)).

## Düğme Pili Çıkarma

1. [Başlamadan Önce](#) bölümündeki yönergeleri uygulayın.
2. Pili çıkarın (bkz. [Pili Çıkarma](#)).
3. Klavyeyi çıkarın (bkz. [Klavyeyi Çıkarma](#)).
4. [Sabit Sürücüyü Çıkarma](#) bölümündeki [adım 4-adım 6](#) arasındaki yönergeleri uygulayın.
5. Avuç içi dayanağını çıkarın (bkz. [Avuç İçi Dayanağını Çıkarma](#)).
6. Düğme pil kablosunu sistem kartı üzerindeki konektörden çıkarın.
7. Düğme pil sistem kartına takılmıştır. Plastik çubuk kullanarak, düğme pili sistem kartından kaldırın.



1	düğme pil	2	sistem kartı konektörü
---	-----------	---	------------------------

## Düğme Pili Değiştirme

1. [Başlamadan Önce](#) bölümündeki yönergeleri uygulayın.
2. Yapışkan tarafı aşağı gelecek şekilde, düğme pili sistem kartı üzerine bastırın.
3. Düğme pil kablosunu sistem kartı üzerindeki konektöre bağlayın.
4. Avuç içi dayanağını takın (bkz. [Avuç İçi Dayanağını Takma](#)).
5. [Sabit Sürücüyü Takma](#) bölümündeki [adım 5-adım 7](#) arasındaki yönergeleri uygulayın.
6. Klavyeyi takın (bkz. [Klavyeyi Değiştirme](#)).
7. Pili takın (bkz. [Pili Değiştirme](#)).

△ **UYARI** : Bilgisayarı **çalıştırmadan önce tüm vidaları** yerine takın ve bilgisayarın **içine kaçmış** vida kalmadığından emin olun. **İçeride unutulmuş** vida bilgisayara zarar verebilir.

---

[İçerik Sayfasına Dön](#)

## İşlemci Isı Emicisi

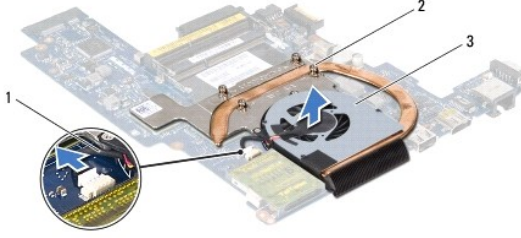
Dell™ Inspiron™ 1120 Servis El Kitabı

- [İşlemci Isı Emicisini Çıkarma](#)
- [İşlemci Isı Emicisini Takma](#)

- ⚠ **UYARI:** Bilgisayarınızın içinde çalışmadan önce, bilgisayarınızla birlikte verilen güvenlik bilgilerini okuyun. Ek güvenlik en iyi uygulama bilgileri için [www.dell.com/regulatory\\_compliance](http://www.dell.com/regulatory_compliance) adresindeki Yasal Uygunluk Ana Sayfasına bakın.
- ⚠ **UYARI:** İşlemci ısı emicisini sıcakken bilgisayardan çıkarırsanız, metal muhafazasına dokunmayın.
- ⚠ **UYARI:** Yalnızca yetkili bir servis teknisyeni bilgisayarınızda onarım yapmalıdır. Dell™ tarafından yetkilendirilmemiş servislerden kaynaklanan zararlar garantinizin kapsamında değildir.
- ⚠ **UYARI:** Elektrostatik boşalımı önlemek için, bir bilek topraklama kayışı kullanarak ya da boyanmamış metal yüzeylere (bilgisayardaki bir konnektör gibi) sık sık dokunarak kendinizi topraklayın.
- ⚠ **UYARI:** Sistem kartının hasar görmesini engellemek için, bilgisayar içinde çalışmadan önce ana pili çıkarın (bkz. [Pili Çıkarma](#)).

### İşlemci Isı Emicisini Çıkarma

1. [Başlamadan Önce](#) bölümündeki yönergeleri uygulayın.
2. Sistem kartını çıkarın (bkz. [Sistem Kartını Çıkarma](#)).
3. Fan kablosunu sistem kartı konnektöründen çıkarın.
4. İşlemci ısı emicisini sistem kartına sıralı şekilde tespit eden dört tutucu vidayı gevşetin (tutucu vidaların yanında gösterilen).
5. İşlemci ısı emicisini sistem kartından çıkarın.



1	fan kablosu	2	tutucu vidalar (4)
3	işlemci ısı emicisi		

### İşlemci Isı Emicisini Takma

- ⚠ **NOT:** Orijinal işlemci ve işlemci ısı emicisi birlikte takılıyorsa, orijinal sıcaklık pedi yeniden kullanılabilir. İşlemci veya işlemci ısı emicisinden biri değiştiriliyorsa, ısı iletkenliğini sağlamak için sette bulunan sıcaklık pedini kullanın.
- ⚠ **NOT:** Bu prosedürde, işlemci ısı emicisinin çıkarılmış ve değiştirilmeye hazır olduğu varsayılmaktadır.

1. [Başlamadan Önce](#) bölümündeki yönergeleri uygulayın.
2. İşlemci ısı emicisi üzerindeki dört tutucu vidayı sistem kartı üzerindeki vida delikleriyle hizalayın ve vidaları sırayla sıkın (sıkma sırası tutucu vidaların yanında gösterilmektedir).
3. Fan kablosunu sistem kartı konnektörüne bağlayın.
4. Sistem kartını takın (bkz. [Sistem Kartını Yerine Takma](#)).

- ⚠ **UYARI:** Bilgisayarı çalıştırmadan önce tüm vidaları yerine takın ve bilgisayarın içine kaçmış vida kalmadığından emin olun. İçeride unutulmuş vida bilgisayara zarar verebilir.

[Icerik Sayfasina Don](#)

[İçerik Sayfasına Dön](#)

## Ekran

### Dell™ Inspiron™ 1120 Servis El Kitabı

- [Ekran Aksamı](#)
- [Ekran Cerçevesi](#)
- [Ekran Paneli](#)
- [Ekran Paneli Braketleri](#)

**⚠ UYARI:** Bilgisayarınızın içinde çalışmadan önce, bilgisayarınızla birlikte verilen güvenlik bilgilerini okuyun. Ek güvenlik en iyi uygulama bilgileri için [www.dell.com/regulatory\\_compliance](http://www.dell.com/regulatory_compliance) adresindeki Yasal Uygunluk Ana Sayfasına bakın.

**⚠ UYARI:** Yalnızca yetkili bir servis teknisyeni bilgisayarınızda onarım yapmalıdır. Dell™ tarafından yetkilendirilmemiş servislerden kaynaklanan zararlar garantinizin kapsamında değildir.

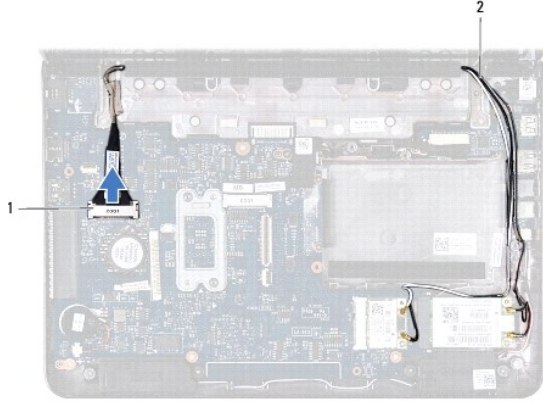
**⚠ UYARI:** Elektrostatik boşalımı önlemek için, bir bilek topraklama kayışı kullanarak ya da boyanmamış metal yüzeylere (bilgisayardaki bir konektör gibi) sık sık dokunarak kendinizi topraklayın.

**⚠ UYARI:** Sistem kartının hasar görmesini engellemek için, bilgisayar içinde çalışmadan önce ana pili çıkarın (bkz. [Pili Çıkarma](#)).

## Ekran Aksamı

### Ekran Aksamını Çıkarma

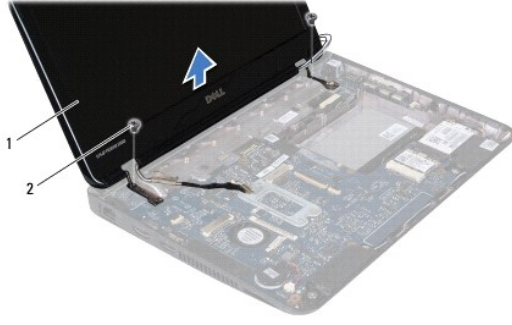
1. [Başlamadan Önce](#) bölümündeki yönergeleri uygulayın.
2. Pili çıkarın (bkz. [Pili Çıkarma](#)).
3. Klavyeyi çıkarın (bkz. [Klavyeyi Çıkarma](#)).
4. [Sabit Sürücüyü Çıkarma](#) bölümündeki [adım 4-adım 6](#) arasındaki yönergeleri uygulayın.
5. Avuç içi dayanağını çıkarın (bkz. [Avuç İçi Dayanağını Çıkarma](#)).
6. Mini Kart anten kablolarını Mini Kartlardan çıkarın.
7. Kablo yönlendirmesini not edin ve Mini Kart anten kablolarını yönlendirme kılavuzlarından dikkatle çıkarın.
8. Ekran kablosunu sistem kartı konektöründen çıkarın.



1	ekran kablo konektörü	2	Mini Kart anten kabloları
---	-----------------------	---	---------------------------

9. Ekran aksamını bilgisayarın tabanına sabitleyen iki vidayı (her yanda bir adet) çıkarın.
10. Ekran aksamını kaldırarak bilgisayarın tabanından çıkarın.





1	ekran aksamı	2	vidalar (2)
---	--------------	---	-------------

## Ekran Aksamını Deęiřtirme

1. [Bařlamadan Önce](#) bölümündeki yönergeleri uygulayın.
2. Ekran aksamını yerine yerleřtirin ve bunu bilgisayar tabanına sabitleyen iki vidayı (her yanda bir adet) takın.
3. Ekran kablosunu sistem kartı konnektörüne takın.
4. Mini Kart anten kablolarını bilgisayar tabanındaki yönlendirme kılavuzlarından geçirin.
5. Mini Kart anten kablolarını Mini Kartlara baęlayın.
6. Avuç içi dayanaęını takın (bkz. [Avuç İçi Dayanaęını Takma](#)).
7. [Sabit Sürücüyü Takma](#) bölümündeki [adım 5-adım 7](#) arasındaki yönergeleri uygulayın.
8. Klavyeyi takın (bkz. [Klavyeyi Deęiřtirme](#)).
9. Pili takın (bkz. [Pili Deęiřtirme](#)).

**UYARI:** Bilgisayarı **çalıřtırmadan önce tüm vidaları yerine takın** ve bilgisayarın **içine kaçmıř vida kalmadıęından emin olun. İçeride unutulmuş vidadan bilgisayarınıza zarar verebilir.**

## Ekran Çerçevesi

### Ekran Çerçevesini Çıkarma

**UYARI:** Ekran çerçevesi son derece hassastır. Çerçevenin zarar görmemesi için çıkarırken dikkatli olun.

1. [Bařlamadan Önce](#) bölümündeki yönergeleri uygulayın.
2. Ekran aksamını çıkarın (bkz. [Ekran Aksamını Çıkarma](#)).
3. Ekran çerçevesi üzerindeki vidaları kaplayan iki plastik pedi sökün.
4. Ekran çerçevesini ekran arka kapaęına sabitleyen iki vidayı çıkarın.
5. Parmak uçlarınızı kullanarak ekran çerçevesinin iç kenarlarını dikkatlice zorlayın ve ekranın arka kapaęından çıkarın.



1	lastik yüzeyler (2)	2	vidalar (2)
3	ekran çerçevesi		

## Ekran Çerçevesini Takma

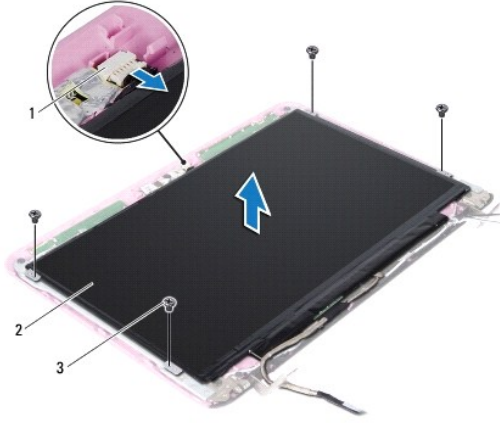
1. [Başlamadan Önce](#) bölümündeki yönergeleri uygulayın.
2. Ekran çerçevesini ekranın arka kapağına hizalayın ve yavaşça yerine oturtun.
3. Ekran çerçevesini ekran arka kapağına sabitleyen iki vidayı yerine takın.
4. Ekran çerçevesi vidalarını kaplayan iki plastik pedi yerine takın.
5. Ekran aksamını takın (bkz. [Ekran Aksamını Değiştirme](#)).

⚠ **UYARI:** Bilgisayarı **çalıştırmadan önce tüm vidaları** yerine takın ve bilgisayarın **içine kaçmış vida** kalmadığından emin olun. **İçeride unutulmuş vida** bilgisayara zarar verebilir.

## Ekran Paneli

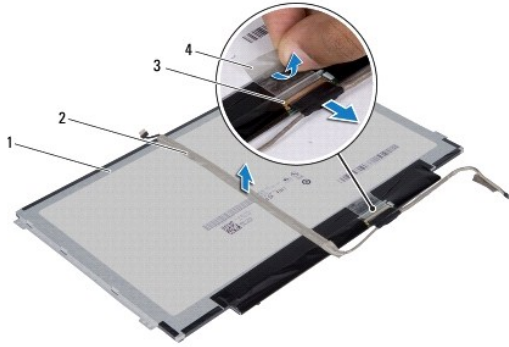
### Ekran Panelini Çıkarma

1. [Başlamadan Önce](#) bölümündeki yönergeleri uygulayın.
2. Ekran aksamını çıkarın (bkz. [Ekran Aksamını Çıkarma](#)).
3. Ekran çerçevesini çıkarın (bkz. [Ekran Çerçevesini Çıkarma](#)).
4. Ekran panelini ekranın arka kapağına tespit eden dört vidayı çıkarın.
5. Kamera kablosunu kamera modülü üzerindeki konnektörden çıkarın.



1	kamera kablosu konektörü	2	ekran paneli
3	vida (4)		

6. Ekran panelini ekran kapağından dışarıya doğru kaldırın.
7. Ekran panelini çevirin ve temiz bir yüzeye koyun.
8. Ekran kablosunu kaplayan bandı sıyırın ve ekran kablosunu ekran panelinin arkasından kaldırın.
9. Ekran kablosunu ekran kablosu konektörüne sabitleyen bandı kaldırın ve ekran kablosunu ayırın.



1	ekran panelinin arkası	2	ekran kablosu
3	ekran kablo konektörü	4	bant

## Ekran Panelini Takma

1. [Başlamadan Önce](#) bölümündeki yönergeleri uygulayın.
2. Ekran kablosunu ekran kablosu konektörüne bağlayın ve bir bantla sabitleyin.
3. Ekran kablosunu ekran panelinin arkasına yerleştirin ve bir bant ile sabitleyin.
4. Ekran panelini ters çevirin ve ekran arka kapağının üzerine yerleştirin.
5. Kamera kablosunu kamera modülü üzerindeki konektöre takın.
6. Ekran panelini ekranın arka kapağına tespit eden dört vidayı yerine takın.

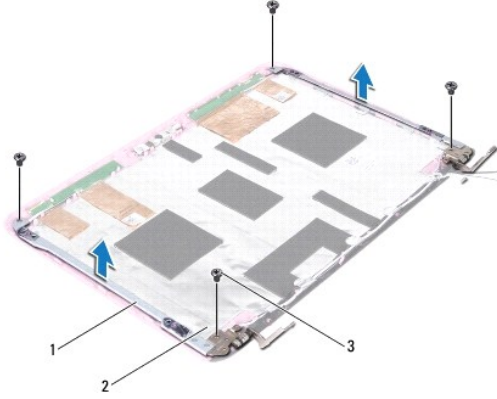
- Ekran çerçevesini takın (bkz. [Ekran Çerçevesini Takma](#)).
- Ekran aksamını takın (bkz. [Ekran Aksamını Değiştirme](#)).

**UYARI:** Bilgisayarı çalıştırmadan önce tüm vidaları yerine takın ve bilgisayarın içine kaçmış vida kalmadığından emin olun. İçeride unutulmuş vida bilgisayara zarar verebilir.

## Ekran Paneli Braketleri

### Ekran Paneli Braketlerini Çıkarma


- [Başlamadan Önce](#) bölümündeki yönergeleri uygulayın.
- Ekran aksamını çıkarın (bkz. [Ekran Aksamını Çıkarma](#)).
- Ekran çerçevesini çıkarın (bkz. [Ekran Çerçevesini Çıkarma](#)).
- Ekran panelini çıkarın (bkz. [Ekran Panelini Çıkarma](#)).
- Ekran paneli braketini vidalarını kaplayan alüminyum folyoyu yavaşça sıyırın.
- Ekran paneli braketlerini ekranın arka kapağına tespit eden dört vidayı çıkarın.
- Ekran paneli braketlerini ekran arka kapağından dışarıya doğru kaldırın.



1	ekran paneli braketleri (2)	2	alüminyum folyo
3	vida (4)		

### Ekran Paneli Braketlerini Takma

- [Başlamadan Önce](#) bölümündeki yönergeleri uygulayın.
- Ekran paneli braketlerini ekran arka kapağına yerleştirin.
- Ekran paneli braketlerini ekranın arka kapağına tespit eden dört vidayı yerine takın.
- Alüminyum folyoyu ekran paneli braketleri vidaları üzerine yapıştırın.
- Ekran panelini takın (bkz. [Ekran Panelini Takma](#)).
- Ekran çerçevesini takın (bkz. [Ekran Çerçevesini Takma](#)).
- Ekran aksamını takın (bkz. [Ekran Aksamını Değiştirme](#)).

 **UYARI:** Bilgisayarı **çalıştırmadan önce tüm vidaları yerine takın** ve bilgisayarın **içine kaçmış vida kalmadığından emin olun. İçeride unutulmuş vidadan biri bilgisayarınıza zarar verebilir.**

---

[İçerik Sayfasına Dön](#)

[İçerik Sayfasına Dön](#)

## Sabit Sürücü

Dell™ Inspiron™ 1120 Servis El Kitabı

- [Sabit Sürücüyü Çıkarma](#)
- [Sabit Sürücüyü Takma](#)

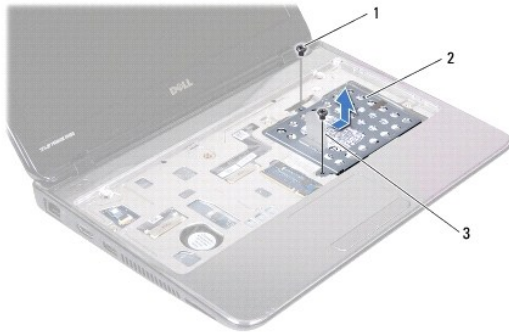
- UYARI:** Bilgisayarınızın içinde çalışmadan önce, bilgisayarınızla birlikte verilen güvenlik bilgilerini okuyun. Ek güvenlik en iyi uygulama bilgileri için [www.dell.com/regulatory\\_compliance](http://www.dell.com/regulatory_compliance) adresindeki Yasal Uygunluk Ana Sayfasına bakın.
- UYARI:** Sabit sürücüyü bilgisayardan sürücü ısınmış haldeyken çıkarırsanız, sabit sürücünün metal yuvasına dokunmayın.
- UYARI:** Yalnızca yetkili bir servis teknisyeni bilgisayarınızda onarım yapmalıdır. Dell tarafından yetkilendirilmemiş servislerden kaynaklanan zararlar garantinizin kapsamında değildir.
- UYARI:** Elektrostatik boşalımı önlemek için, bir bilek topraklama kayışı kullanarak ya da boyanmamış metal yüzeylere (bilgisayardaki bir konnektör gibi) sık sık dokunarak kendinizi topraklayın.
- UYARI:** Veri kaybını önlemek için, sabit sürücüyü çıkarmadan önce bilgisayarınızı kapatın (bkz. [Bilgisayarınızı Kapatma](#)). Sabit sürücüyü bilgisayar açıkken veya Uyku modundayken çıkarmayın.
- UYARI:** Sistem kartının hasar görmesini engellemek için, bilgisayar içinde çalışmadan önce ana pili çıkarın (bkz. [Pili Çıkarma](#)).
- UYARI:** Sabit sürücüler aşırı derecede naziktir. Sabit sürücüyü çok dikkatli tutun.
- NOT:** Dell, kendi üretimi dışındaki sabit sürücüler için uygunluk garantisi vermez veya destek sağlamaz.
- NOT:** Dell tarafından üretilmemiş bir sabit sürücü takıyorsanız, yeni sabit sürücüye bir işletim sistemi, sürücüler ve yardımcı programlar yüklemeniz gerekir.

## Sabit Sürücüyü Çıkarma

- [Başlamadan Önce](#) bölümündeki yönergeleri uygulayın.
- Pili çıkarın (bkz. [Pili Çıkarma](#)).
- Klavyeyi çıkarın (bkz. [Klavyeyi Çıkarma](#)).
- Sabit sürücü aksamını bilgisayar tabanına sabitleyen iki vidayı çıkarın.
- Çekme tırnağını kullanarak, sistem kartı üzerindeki konnektöründen ayırmak için sabit sürücü aksamının yana doğru kaydırın.

**UYARI:** Bilgisayarın içinde değilken sabit sürücüyü koruyucu antistatik ambalaj içinde saklayın (bilgisayarınızla birlikte verilen güvenlik yönergelerindeki "Elektrostatik Boşalıma Karşı Koruma" bölümüne bakın).

- Sabit sürücü aksamını bilgisayar tabanından kaldırarak çıkarın.



1	vidalar (2)	2	sabit sürücü aksamı
3	çekme tırnağı		

- Sabit sürücü dirseğini sabit sürücüye sabitleyen dört vidayı çıkarın.
- Sabit sürücü braketini sabit sürücüden kaldırın.



1	sabit sürücü braketini	2	sabit sürücü
3	vida (4)		

## Sabit Sürücüyü Takma

1. [Başlamadan Önce](#) bölümündeki yönergeleri uygulayın.
2. Yeni sürücüyü ambalajından çıkarın. Sabit sürücüyü saklamak veya nakletmek için orijinal ambalajını saklayın.
3. Sabit sürücüyü sabit sürücü braketine yerleştirin.
4. Sabit sürücüyü, sabit sürücü braketine sabitleyen dört vidayı yerine takın.
5. Optik sürücü aksamını bilgisayar tabanına yerleştirin.
6. Çeme tırnağını kullanarak, sabit sürücü aksamını sistem kartındaki konnektörüne kaydırın.
7. Sabit sürücü aksamını bilgisayar tabanına sabitleyen iki vidayı sökün.
8. Klavyeyi takın (bkz. [Klavyeyi Değiştirme](#)).
9. Pili takın (bkz. [Pili Değiştirme](#)).

**⚠ UYARI :** Bilgisayarı **çalıştırmadan önce tüm vidaları yerine takın** ve bilgisayarın içine kaçmış vida kalmadığından emin olun. İçeride unutulmuş vidadan bilgisayarınıza zarar verebilir.

10. Gerekirse bilgisayarınızın işletim sistemini yükleyin. *Kurulum Kılavuzu* içindeki "İşletim Sisteminizi Geri Yükleme" bölümüne bakın.
11. Gerekli biçimde, bilgisayarınızın sürücülerini ve yardımcı programlarını yükleyin.

[İçerik Sayfasına Dön](#)

[İçerik Sayfasına Dön](#)

## Orta Kapak

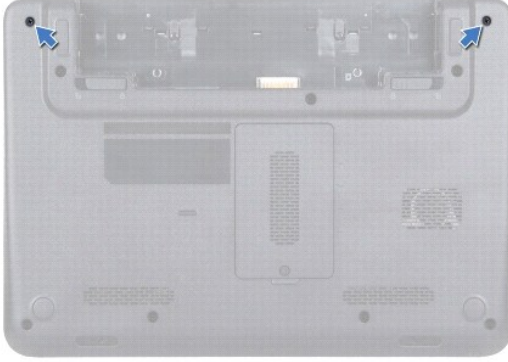
Dell™ Inspiron™ 1120 Servis El Kitabı

- [Orta Kapağı Çıkarma](#)
- [Orta Kapağı Takma](#)

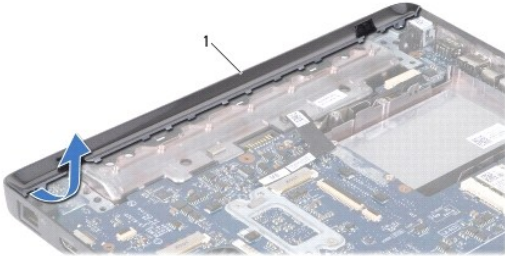
- ⚠ UYARI:** Bilgisayarınızın içinde çalışmadan önce, bilgisayarınızla birlikte verilen güvenlik bilgilerini okuyun. Ek güvenlik en iyi uygulama bilgileri için [www.dell.com/regulatory\\_compliance](http://www.dell.com/regulatory_compliance) adresindeki Yasal Uygunluk Ana Sayfasına bakın.
- ⚠ UYARI:** Elektrostatik boşalımı önlemek için, bir bilek topraklama kayışı kullanarak ya da boyanmamış metal yüzeylere (bilgisayardaki bir konektör gibi) sık sık dokunarak kendinizi topraklayın.
- ⚠ UYARI:** Yalnızca yetkili bir servis teknisyeni bilgisayarınızda onarım yapmalıdır. Dell™ tarafından yetkilendirilmemiş servislerden kaynaklanan zararlar garantinizin kapsamında değildir.
- ⚠ UYARI:** Sistem kartının hasar görmesini engellemek için, bilgisayar içinde çalışmadan önce ana pili çıkarın (bkz. [Pili Çıkarma](#)).

## Orta Kapağı Çıkarma

1. [Başlamadan Önce](#) bölümündeki yönergeleri uygulayın.
2. Pili çıkarın (bkz. [Pili Çıkarma](#)).
3. Klavyeyi çıkarın (bkz. [Klavyeyi Çıkarma](#)).
4. [Sabit Sürücüyü Çıkarma](#) bölümündeki [adım 4-adım 6](#) arasındaki yönergeleri uygulayın.
5. Avuç içi dayanağını çıkarın (bkz. [Avuç İçi Dayanağını Çıkarma](#)).
6. Ekran aksamını çıkarın (bkz. [Ekran Aksamını Çıkarma](#)).
7. Orta kapağı bilgisayar tabanına sabitleyen iki vidayı çıkarın.



8. Bilgisayarı çevirin.
9. Orta kapağı hafifçe zorlayın ve bilgisayar tabanından çıkarın.



1



## Orta Kapađı Takma

1. [Başlamadan Önce](#) bölümündeki yönergeleri uygulayın.
2. Orta kapak üzerindeki tırnakları bilgisayar tabanındaki yuvalarla hizalayın ve orta kapađı yerine oturtun.
3. Bilgisayarı çevirin.
4. Orta kapađı bilgisayar tabanına sabitleyen iki vidayı yerine takın.
5. Ekran aksamını takın (bkz. [Ekran Aksamını Deđiştirme](#)).
6. Avuç içi dayanađını takın (bkz. [Avuç İçi Dayanađını Takma](#)).
7. [Sabit Sürücüyü Takma](#) bölümündeki [adım 5-adım 7](#) arasındaki yönergeleri uygulayın.
8. Klavyeyi takın (bkz. [Klavyeyi Deđiştirme](#)).
9. Pili takın (bkz. [Pil Deđiştirme](#)).

**⚠ UYARI:** Bilgisayarı **çalıştırmadan önce tüm vidaları yerine takın ve bilgisayarın içine kaçmış vida kalmadıđından emin olun. İçeride unutulmuş vida bilgisayara zarar verebilir.**

---

[İçerik Sayfasına Dön](#)

[Icerik Sayfasina Dön](#)

## Klavye

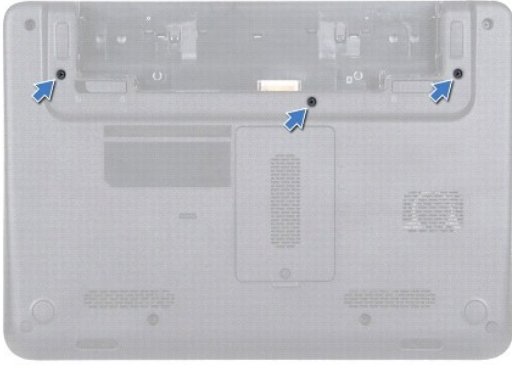
Dell™ Inspiron™ 1120 Servis El Kitabı

- [Klavveyi Çıkarma](#)
- [Klavveyi Değişirme](#)

- ⚠ UYARI:** Bilgisayarınızın içinde çalışmadan önce, bilgisayarınızla birlikte verilen güvenlik bilgilerini okuyun. Ek güvenlik en iyi uygulama bilgileri için [www.dell.com/regulatory\\_compliance](http://www.dell.com/regulatory_compliance) adresindeki Yasal Uygunluk Ana Sayfasına bakın.
- ⚠ UYARI:** Yalnızca yetkili bir servis teknisyeni bilgisayarınızda onarım yapmalıdır. Dell™ tarafından yetkilendirilmemiş servislerden kaynaklanan zararlar garantinizin kapsamında değildir.
- ⚠ UYARI:** Elektrostatik boşalımı önlemek için, bir bilek topraklama kayışı kullanarak ya da boyanmamış metal yüzeylere (bilgisayardaki bir konektör gibi) sık sık dokunarak kendinizi topraklayın.
- ⚠ UYARI:** Sistem kartının hasar görmesini engellemek için, bilgisayar içinde çalışmadan önce ana pili çıkarın (bkz. [Pili Çıkarma](#)).

## Klavveyi Çıkarma

1. [Başlamadan Önce](#) bölümündeki yönergeleri uygulayın.
2. Pili çıkarın (bkz. [Pili Çıkarma](#)).
3. Klavveyi bilgisayar tabanına sabitleyen üç vidayı çıkarın.

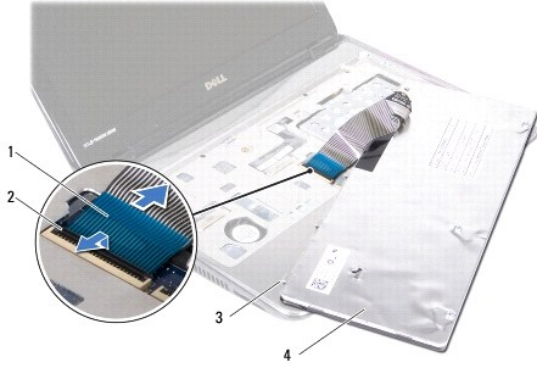


4. Bilgisayarı ters çevirin ve ekranı mümkün olduğunca açın.
- ⚠ UYARI:** Klavyenin üzerindeki tuş başlıkları naziktir, kolayca yerinden çıkar ve değiştirmesi zaman alır. Klavyeyi çıkarırken ve tutarken dikkatli olun.
- ⚠ UYARI:** Klavyeyi çıkarırken ve tutarken son derece dikkatli olun. Dikkatli olmazsanız ekran paneli çizilebilir.
5. Klavyeyi avuç içi dayanağından ayırmak için klavye ve avuç içi dayanağı arasına plastik bir çubuk koymak suretiyle klavyeyi zorlayıp kaldırın.



1	plastik çubuk	2	klavye
3	avuç içi dayanağı		

6. Klavyeyi dikkatlice kaldırın ve klavye tırnaklarını avuç içi dayanağındaki yuvalardan kaydırarak çıkarın.
7. Klavyeyi ters çevirin ve avuç içi dayanağının üzerine yerleştirin.
8. Konnektör mandalını kaldırın ve klavye kablosunu sistem kartı üzerindeki konnektörden kaldırın.
9. Klavyeyi avuç içi dayanağından kaldırarak çıkarın.



1	klavye kablosu	2	konnektör mandalı
3	klavye sekmeleri (5)	4	klavye

## Klavyeyi Değiştirme

1. [Başlamadan Önce](#) bölümündeki yönergeleri uygulayın.
2. Klavye kablosunu sistem kartındaki konnektöre kaydırın ve klavye kablosunu sabitlemek için konnektör mandalına basın.
3. Klavyenin dip kısmındaki tırnakları avuç içi dayanağındaki yuvalarla hizalayın ve klavyeyi yerine oturtun.
4. Klavyeyi avuç içi dayanağındaki tırnakların altında sabitlemek için klavyenin kenarlarına yavaşça bastırın.
5. Ekranı kapatın ve bilgisayarı ters çevirin.
6. Klavyeyi bilgisayar tabanına sabitleyen üç vidayı takın.
7. Pili takın (bkz. [Pili Değiştirme](#)).

△ **UYARI** : Bilgisayarı **çalıştırmadan önce tüm vidaları** yerine takın ve bilgisayarın **içine kaçmış** vida kalmadığından emin olun. **İçeride unutulmuş** vida bilgisayara zarar verebilir.

---

[İçerik Sayfasına Dön](#)

[İçerik Sayfasına Dön](#)

## Bellek Modülleri

Dell™ Inspiron™ 1120 Servis El Kitabı

- [Bellek Modüllerini Çıkarma](#)
- [Bellek Modüllerini Çıkarma](#)

**⚠ UYARI:** Bilgisayarınızın içinde çalışmadan önce, bilgisayarınızla birlikte verilen güvenlik bilgilerini okuyun. Ek güvenlik en iyi uygulama bilgileri için [www.dell.com/regulatory\\_compliance](http://www.dell.com/regulatory_compliance) adresindeki Yasal Uygunluk Ana Sayfasına bakın.

**⚠ UYARI:** Yalnızca yetkili bir servis teknisyeni bilgisayarınızda onarım yapmalıdır. Dell™ tarafından yetkilendirilmemiş servislerden kaynaklanan zararlar garantinizin kapsamında değildir.

**⚠ UYARI:** Elektrostatik boşalmı önlemek için, bir bilek topraklama kayışı kullanarak ya da boyanmamış metal yüzeylere (bilgisayardaki bir konektör gibi) sık sık dokunarak kendinizi topraklayın.

**⚠ UYARI:** Sistem kartının hasar görmesini engellemek için, bilgisayar içinde çalışmadan önce ana pili çıkarın (bkz. [Pili Çıkarma](#)).

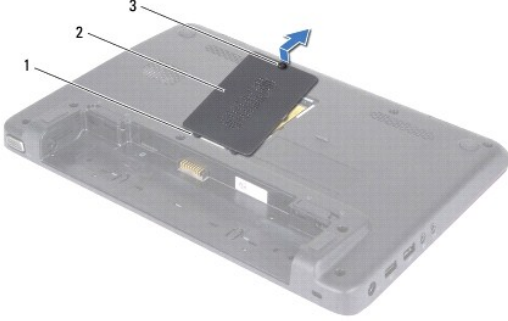
Sistem kartınıza bellek modülleri takarak bilgisayarınızın belleğini artırabilirsiniz. Bilgisayarınızın desteklediği bellekler hakkında bilgi için bilgisayarınızla birlikte gönderilen *Kurulum Kılavuzu*'nda veya [support.dell.com/manuals](http://support.dell.com/manuals) adresindeki "Teknik Özellikler" bölümüne bakın.

**🔍 NOT:** Dell™'den satın alınan bellek modülleri bilgisayar garantinizin kapsamındadır.

Bilgisayarınızda, bilgisayarınızın alt kısmından erişilen iki kullanıcı erişimli SODIMM konektörü bulunur.

## Bellek Modüllerini Çıkarma

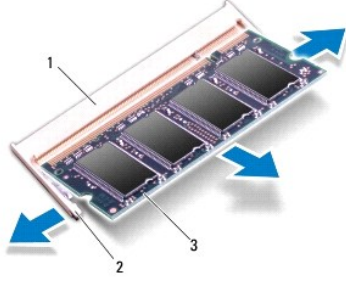
1. [Başlamadan Önce](#) bölümündeki yönergeleri uygulayın.
2. Pili çıkarın (bkz. [Pili Çıkarma](#)).
3. Bellek modülü kapağını bilgisayar tabanına sabitleyen tutucu vidayı gevşetin.
4. Bellek modülü kapağını bilgisayar tabanından kaldırın.



1	tırnak (2)	2	bellek modülü kapağı
3	tutucu vida		

**⚠ UYARI:** Bellek modülü konektörünün hasar görmesini önlemek için, bellek modülü emniyet klipslerini açarken araç kullanmayın.

5. Parmak uçlarınızı kullanarak, bellek modülü konektörünün her iki ucundaki emniyet klipslerini modül çıkana kadar dikkatlice ayırın.
6. Bellek modülünü bellek modülü konektöründen çıkarın.



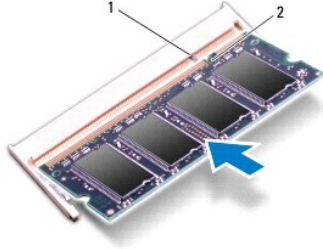
1	bellek modülü konektörü	2	sabitleme klipsleri (2)
3	bellek modülü		

## Bellek Modüllerini Çıkarma

**UYARI:** İki konektöre de bellek modülü takmanız gerekiyorsa, üstteki konektöre bellek modülü takmadan önce alttaki konektöre bellek modülü takın.

1. [Başlamadan Önce](#) bölümündeki yönergeleri uygulayın.
2. Bellek modülün altındaki çentiği, bellek modülü konektöründeki tırnakla hizalayın.
3. Bellek modülünü 45 derecelik açı ile düz biçimde bellek modülü konektörüne kaydırın ve yerine oturana kadar aşağı doğru bastırın. Tık sesi duymazsanız, bellek modülünü çıkarıp yeniden takın.

**NOT:** Bellek modülü düzgün takılmamışsa bilgisayar önyüklemeye başlayabilir.



1	sekme	2	çentik
---	-------	---	--------

4. Bellek modülü kapağındaki tırnakları bilgisayar tabanındaki yuvalarla hizalayın ve bellek modülü kapağını yavaşça yerine oturtun.
5. Bellek modülü kapağını bilgisayar tabanına sabitleyen tutucu vidayı sıkın.
6. Pili takın (bkz. [Pili Değiştirme](#)).
7. AC adaptörünü bilgisayarınıza ve elektrik prizine takın.
8. Bilgisayarı açın.

Bilgisayar önyüklemeye yaparken bellek modüllerini algılar ve sistem yapılandırma bilgilerini otomatik olarak güncelleştirir.

Bilgisayara takılı bellek miktarını onaylamak için:

**Başlat**  → **Denetim Masası** → **Sistem ve Güvenlik** → **Sistem** öğelerini tıklayın.

[İçerik Sayfasına Dön](#)

[Icerik Savfasina Don](#)

## Kablosuz Mini Kartlar

Dell™ Inspiron™ 1120 Servis El Kitabı

- [Mini Kartı Çıkarma](#)
- [Mini Kartı Geri Takma](#)

- ⚠ **UYARI:** Bilgisayarınızın içinde çalışmadan önce, bilgisayarınızla birlikte verilen güvenlik bilgilerini okuyun. Ek güvenlik en iyi uygulama bilgileri için [www.dell.com/regulatory\\_compliance](http://www.dell.com/regulatory_compliance) adresindeki Yasal Uygunluk Ana Sayfasına bakın.
- ⚠ **UYARI:** Yalnızca yetkili bir servis teknisyeni bilgisayarınızda onarım yapmalıdır. Dell™ tarafından yetkilendirilmemiş servislerden kaynaklanan zararlar garantinizin kapsamında değildir.
- ⚠ **UYARI:** Elektrostatik boşalımı önlemek için, bir bilek topraklama kayışı kullanarak ya da boyanmamış metal yüzeylere (bilgisayardaki bir konektör gibi) sık sık dokunarak kendinizi topraklayın.
- ⚠ **UYARI:** Sistem kartının hasar görmesini engellemek için, bilgisayar içinde çalışmadan önce ana pili çıkarın (bkz. [Pili Çıkarma](#)).
- ⚠ **UYARI:** Mini Kart bilgisayarın içinde değilken, koruyucu antistatik ambalaj içinde saklayın (bilgisayarınızla birlikte verilen güvenlik yönergelerindeki "Elektrostatik Boşalma Karşı Koruma" bölümüne bakın).
- 🚫 **NOT:** Dell, kendi üretimi dışındaki sabit sürücüler için uygunluk garantisi vermez veya destek sağlamaz.

Bilgisayarınızla birlikte bir kablosuz Mini Kart sipariş ettiyseniz, kart zaten yüklenmiştir.

Bilgisayarınızda bir tam Mini Kart yuvası ile bir yarım Mini Kart yuvası bulunmaktadır:

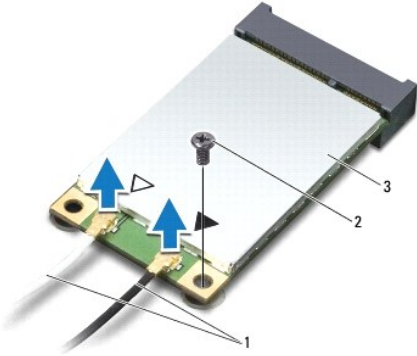
- 1 Bir tam Mini Kart yuvası — Mobil geniş bant veya Kablosuz Geniş Ağ (WWAN), GPS ya da TV tarayıcı modülünü destekler
- 1 Bir yarım Mini Kart yuvası — Kablosuz Yerel Ağ (WLAN), WLAN/Bluetooth® combo veya Mikrodalga Erişim için Dünya Çapında Uyumluluk (WiMax) özelliğini destekler

🚫 **NOT:** Satın alındığı zamanki bilgisayar yapılandırmasına bağlı olarak, Mini Kart yuvalarında Mini Kart takılı olmayabilir.

## Mini Kartı Çıkarma

1. [Başlamadan Önce](#) bölümündeki yönergeleri uygulayın.
2. Pili çıkarın (bkz. [Pili Çıkarma](#)).
3. Klavyeyi çıkarın (bkz. [Klavyeyi Çıkarma](#)).
4. [Sabit Sürücüyü Çıkarma](#) bölümündeki [adım 4-adım 6](#) arasındaki yönergeleri uygulayın.
5. Avuç içi dayanağını çıkarın (bkz. [Avuç İçi Dayanağını Çıkarma](#)).
6. Anten kablolarını Mini Karttan çıkarın.
7. Mini Kartı sistem kartına bağlayan vidayı sökün.

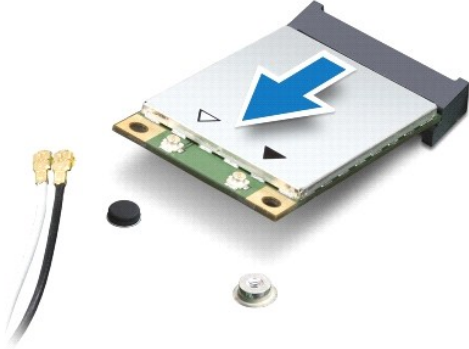
🚫 **NOT:** Bilgisayarınız aynı anda yalnızca bir WWAN Mini Kart veya tam Mini Kart yuvasındaki bir TV Tarayıcı kartını destekler.



1 anten kabloları (2) 2 vida



8. Mini Kartı sistem kartı konnektöründen kaldırarak çıkarın.




## Mini Kartı Geri Takma

1. [Başlamadan Önce](#) bölümündeki yönergeleri uygulayın.
2. Yeni Mini Kartı ambalajından çıkarın.

- ⚠ **UYARI:** Kartı yerine kaydırmak için sıkı ve eşit bir basınç uygulayın. Aşırı güç kullanırsanız, konnektöre zarar verebilirsiniz.
- ⚠ **UYARI:** Konnektörler doğru biçimde takılmak üzere kilitlemiştir. Direnç hissederseniz, kartın ve sistem kartının üzerindeki konnektörleri denetleyin ve kartı yeniden hizalayın.
- ⚠ **UYARI:** Mini Kartın hasar görmesini önlemek için, kabloları kesinlikle kartın altına yerleştirmeyin.
3. Mini Kart konnektörünü 45 derecelik bir açıyla uygun sistem kartı konnektörüne takın. Örneğin, WLAN kartı konnektörü **WLAN** olarak etiketlenmiştir.
  4. Mini Kartın diğer ucunu sistem kartındaki yuvanın içine doğru bastırın ve Mini Kartı sistem kartına sabitleyen vidayı yerine takın.
  5. Uygun anten kablolarını, takmış olduğunuz Mini Karta bağlayın. Aşağıdaki tablo, bilgisayarınızın desteklediği Mini-Kartlar için anten kablosu renk şemasını içerir.

Mini Karttaki konnektörler	Anten Kablosu Renk Şeması
<b>WWAN</b> (2 anten kablosu)	
Ana WWAN (beyaz üçgen)	gri şeritli beyaz
Yardımcı WWAN (siyah üçgen)	gri şeritli siyah
<b>WLAN</b> (2 anten kablosu):	
Ana WLAN (beyaz üçgen)	beyaz
Yardımcı WLAN (siyah üçgen)	siyah
<b>TV tuner</b> (1 anten kablosu)	siyah

6. Kullanılmamış anten kablolarını koruyucu mylar bileziğinde sabitleyin.
7. Avuç içi dayanağını takın (bkz. [Avuç İçi Dayanağını Takma](#)).
8. [Sabit Sürücüyü Takma](#) bölümündeki [adım 5-adım 7](#) arasındaki yönergeleri uygulayın.
9. Klavyeyi takın (bkz. [Klavyeyi Değiştirme](#)).
10. Pili takın (bkz. [Pil Değiştirme](#)).
11. Gerekli biçimde, bilgisayarınızın sürücülerini ve yardımcı programlarını yükleyin.

 **NOT:** Dell dışında bir üreticinin kablosuz Mini Kartını takıyorsanız, uygun sürücü ve yardımcı programları yüklemeniz gerekir.

---

[İçerik Sayfasına Dön](#)

[İçerik Sayfasına Dön](#)

## Avuç İçi Dayanağı

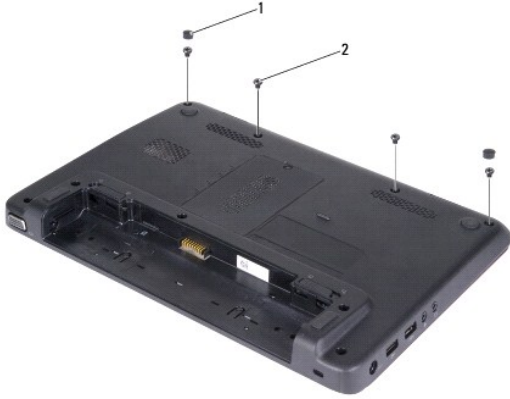
Dell™ Inspiron™ 1120 Servis El Kitabı

- [Avuç İçi Dayanağını Çıkarma](#)
- [Avuç İçi Dayanağını Takma](#)

- ⚠ UYARI:** Bilgisayarınızın içinde çalışmadan önce, bilgisayarınızla birlikte verilen güvenlik bilgilerini okuyun. Ek güvenlik en iyi uygulama bilgileri için [www.dell.com/regulatory\\_compliance](http://www.dell.com/regulatory_compliance) adresindeki Yasal Uygunluk Ana Sayfasına bakın.
- ⚠ UYARI:** Elektrostatik boşalımı önlemek için, bir bilek topraklama kayışı kullanarak ya da boyanmamış metal yüzeylere (bilgisayardaki bir konektör gibi) sık sık dokunarak kendinizi topraklayın.
- ⚠ UYARI:** Yalnızca yetkili bir servis teknisyeni bilgisayarınızda onarım yapmalıdır. Dell™ tarafından yetkilendirilmemiş servislerden kaynaklanan zararlar garantinizin kapsamında değildir.
- ⚠ UYARI:** Sistem kartının hasar görmesini engellemek için, bilgisayar içinde çalışmadan önce ana pili çıkarın (bkz. [Pili Çıkarma](#)).

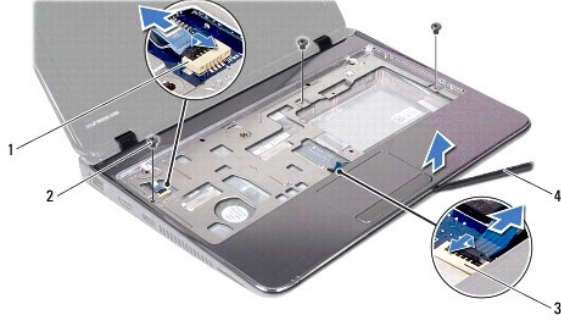
### Avuç İçi Dayanağını Çıkarma

1. [Başlamadan Önce](#) bölümündeki yönergeleri uygulayın.
2. Pili çıkarın (bkz. [Pili Çıkarma](#)).
3. Klavyeyi çıkarın (bkz. [Klavyeyi Çıkarma](#)).
4. [Sabit Sürücüyü Çıkarma](#) bölümündeki [adım 4-adım 6](#) arasındaki yönergeleri uygulayın.
5. Ekranı kapatın ve bilgisayarı ters çevirin.
6. Plastik çubuğu kullanarak bilgisayar tabanındaki avuç içi vidalarını kaplayan iki lastik kapağı çıkarın.
7. Avuç içi dayanağını bilgisayar tabanına sabitleyen dört vidayı çıkarın.



1	lastik kapak (2)	2	vida (4)
---	------------------	---	----------

8. Bilgisayarı ters çevirin ve ekranı mümkün olduğunca açın.
  9. Avuç içi dayanağını bilgisayar tabanına sabitleyen üç vidayı çıkarın.
  10. Konektör mandalını kaldırın ve dokunmatik yüzey kablosu ile güç düğmesi kartı kablosunu sistem kartındaki konektörlerinden çıkarmak için çekme tırnağını çekin.
- ⚠ UYARI:** Avuç içi dayanağının zarar görmesini önlemek için avuç içi dayanağını bilgisayar tabanından dikkatle ayırın.
11. Bilgisayar tabanı ve avuç içi dayanağı arasına bir plastik vida sokun ve avuç içi dayanağını zorlayarak bilgisayar tabanından ayırın.



1	güç düğmesi kartı kablo konnektörü	2	vida (3)
3	dokunmatik yüzey kablosu konnektörü	4	plastik çubuk

## Avuç İçi Dayanağını Takma

1. [Başlamadan Önce](#) bölümündeki yönergeleri uygulayın.
2. Bilgisayar tabanı üzerindeki avuç içi dayanağını hizalayın ve yavaşça yerine oturtun.
3. Dokunmatik yüzey kablosu ile güç düğmesi kartı kablosunu sistem kartındaki konnektörlerine kaydırarak kabloları sabitlemek için konnektör mandallarına bastırın.
4. Avuç içi dayanağını bilgisayar tabanına sabitleyen üç vidayı yerine takın.
5. [Sabit Sürücüyü Takma](#) bölümündeki [adım 5-adım 7](#) arasındaki yönergeleri uygulayın.
6. Klavyeyi takın (bkz. [Klavyeyi Değiştirme](#)).
7. Ekranı kapatın ve bilgisayarı ters çevirin.
8. Avuç içi dayanağını bilgisayar tabanına sabitleyen dört vidayı yerine takın.
9. Bilgisayar tabanındaki avuç içi vidalarını kaplayan iki lastik kapağı yerine takın.
10. Pili takın (bkz. [Pil Değiştirme](#)).

**⚠ UYARI:** Bilgisayarı çalıştırmadan önce tüm vidaları yerine takın ve bilgisayarın içine kaçmış vida kalmadığından emin olun. İçeride unutulmuş vida bilgisayara zarar verebilir.

[İçerik Sayfasına Dön](#)

[İçerik Sayfasına Dön](#)

## Güç Düğmesi Kartı

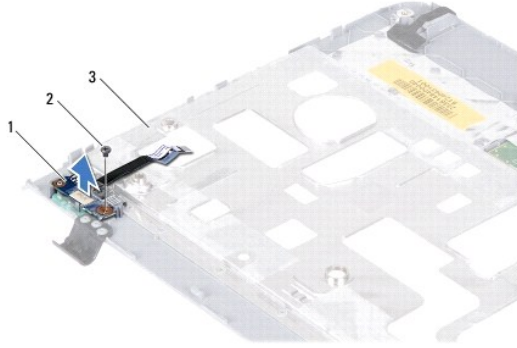
Dell™ Inspiron™ 1120 Servis El Kitabı

- [Güç Düğmesi Kartını Çıkarma](#)
- [Güç Düğmesi Kartını Yerine Takma](#)

- ⚠ UYARI:** Bilgisayarınızın içinde çalışmadan önce, bilgisayarınızla birlikte verilen güvenlik bilgilerini okuyun. Ek güvenlik en iyi uygulama bilgileri için [www.dell.com/regulatory\\_compliance](http://www.dell.com/regulatory_compliance) adresindeki Yasal Uygunluk Ana Sayfasına bakın.
- ⚠ UYARI:** Yalnızca yetkili bir servis teknisyeni bilgisayarınızda onarım yapmalıdır. Dell™ tarafından yetkilendirilmemiş servislerden kaynaklanan zararlar garantinizin kapsamında değildir.
- ⚠ UYARI:** Elektrostatik boşalımı önlemek için, bir bilek topraklama kayışı kullanarak ya da boyanmamış metal yüzeylere (bilgisayardaki bir konektör gibi) sık sık dokunarak kendinizi topraklayın.
- ⚠ UYARI:** Sistem kartının hasar görmesini engellemek için, bilgisayar içinde çalışmadan önce ana pili çıkarın (bkz. [Pili Çıkarma](#)).

## Güç Düğmesi Kartını Çıkarma

1. [Başlamadan Önce](#) bölümündeki yönergeleri uygulayın.
2. Pili çıkarın (bkz. [Pili Çıkarma](#)).
3. Klavyeyi çıkarın (bkz. [Klavyeyi Çıkarma](#)).
4. [Sabit Sürücüyü Çıkarma](#) bölümündeki [adım 4-adım 6](#) arasındaki yönergeleri uygulayın.
5. Avuç içi dayanağını çıkarın (bkz. [Avuç İçi Dayanağını Çıkarma](#)).
6. Avuç içi dayanağını ters çevirin ve güç düğmesi kartını avuç içi dayanağına sabitleyen vidayı çıkarın.
7. Güç düğmesi kartını kaldırıp avuç içi dayanağından çıkarın.



1	güç düğmesi kartı	2	vida
3	avuç içi dayanağının arka tarafı		

## Güç Düğmesi Kartını Yerine Takma

1. [Başlamadan Önce](#) bölümündeki yönergeleri uygulayın.
2. Güç düğmesi kartının üzerindeki vida deliğini avuç içi dayanağındaki vida deliğiyle hizalayıp vidayı yerine takın.
3. Güç düğmesi kartını avuç içi dayanağına sabitleyen vidayı yerine takın.
4. Avuç içi dayanağını takın (bkz. [Avuç İçi Dayanağını Takma](#)).
5. [Sabit Sürücüyü Takma](#) bölümündeki [adım 5-adım 7](#) arasındaki yönergeleri uygulayın.
6. Klavyeyi takın (bkz. [Klavyeyi Değiştirme](#)).

7. Pili takın (bkz. [Pil Deęiřtirme](#)).

**Δ UYARI** : Bilgisayarı **çalıştırmadan önce tüm vidaları yerine takın** ve bilgisayarın içine kaçmış vida kalmadığından emin olun. **İçeride unutulmuş vida** bilgisayara zarar verebilir.

---

[İçerik Sayfasına Dön](#)

[İçerik Sayfasına Dön](#)

## Hoparlörler

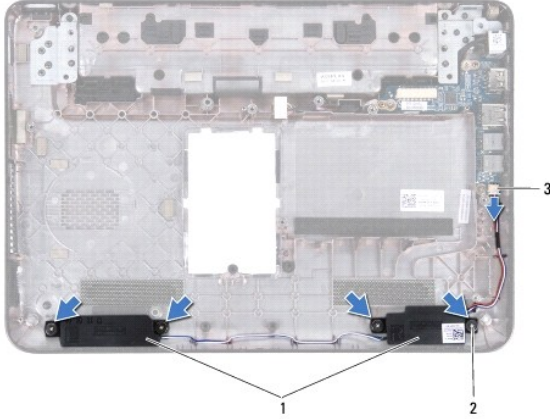
Dell™ Inspiron™ 1120 Servis El Kitabı

- [Hoparlörleri Çıkarma](#)
- [Hoparlörleri Takma](#)

- ⚠ UYARI:** Bilgisayarınızın içinde çalışmadan önce, bilgisayarınızla birlikte verilen güvenlik bilgilerini okuyun. Ek güvenlik en iyi uygulama bilgileri için [www.dell.com/regulatory\\_compliance](http://www.dell.com/regulatory_compliance) adresindeki Yasal Uygunluk Ana Sayfasına bakın.
- ⚠ UYARI:** Yalnızca yetkili bir servis teknisyeni bilgisayarınızda onarım yapmalıdır. Dell™ tarafından yetkilendirilmemiş servislerden kaynaklanan zararlar garantinizin kapsamında değildir.
- ⚠ UYARI:** Elektrostatik boşalımı önlemek için, bir bilek topraklama kayışı kullanarak ya da boyanmamış metal yüzeylere (bilgisayardaki bir konnektör gibi) sık sık dokunarak kendinizi topraklayın.
- ⚠ UYARI:** Sistem kartının hasar görmesini engellemek için, bilgisayar içinde çalışmadan önce ana pili çıkarın (bkz. [Pili Çıkarma](#)).

### Hoparlörleri Çıkarma

1. [Başlamadan Önce](#) bölümündeki yönergeleri uygulayın.
2. Sistem kartını çıkarın (bkz. [Sistem Kartını Çıkarma](#)).
3. Hoparlör kablosunu ses kartındaki konnektörden çıkarın.
4. Hoparlörleri bilgisayar tabanına sabitleyen dört vidayı (her hoparlör için iki tane) çıkarın.
5. Hoparlörleri bilgisayar tabanından kaldırarak çıkarın.



1	hoparlörler (2)	2	vida (4)
3	hoparlör kablosu konnektörü		

### Hoparlörleri Takma

1. [Başlamadan Önce](#) bölümündeki yönergeleri uygulayın.
2. Hoparlörleri bilgisayar tabanına yerleştirin.
3. Hoparlörleri bilgisayar tabanına sabitleyen dört vidayı (her hoparlör için iki tane) takın.
4. Hoparlör kablosunu ses kartındaki konnektöre takın.
5. Sistem kartını takın (bkz. [Sistem Kartını Yerine Takma](#)).

- ⚠ UYARI:** Bilgisayarı çalıştırmadan önce tüm vidaları yerine takın ve bilgisayarın içine kaçmış vida kalmadığından emin olun. İçeride unutulmuş vidadan bilgisayara zarar verebilir.

---

[Icerik Sayfasina Don](#)



[İçerik Sayfasına Dön](#)

## Sistem Kartı

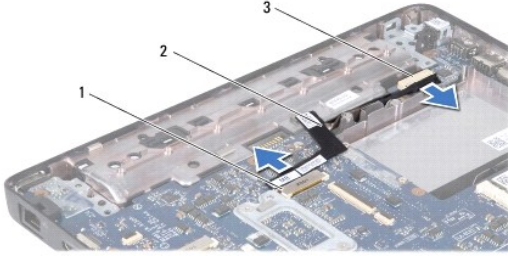
Dell™ Inspiron™ 1120 Servis El Kitabı

- [Sistem Kartını Çıkarma](#)
- [Sistem Kartını Yerine Takma](#)

- ⚠ UYARI:** Bilgisayarınızın içinde çalışmadan önce, bilgisayarınızla birlikte verilen güvenlik bilgilerini okuyun. Ek güvenlik en iyi uygulama bilgileri için [www.dell.com/regulatory\\_compliance](http://www.dell.com/regulatory_compliance) adresindeki Yasal Uygunluk Ana Sayfasına bakın.
- ⚠ UYARI:** Yalnızca yetkili bir servis teknisyeni bilgisayarınızda onarım yapmalıdır. Dell™ tarafından yetkilendirilmemiş servislerden kaynaklanan zararlar garantinizin kapsamında değildir.
- ⚠ UYARI:** Elektrostatik boşalımı önlemek için, bir bilek topraklama kayışı kullanarak ya da boyanmamış metal yüzeylere (bilgisayardaki bir konnektör gibi) sık sık dokunarak kendinizi topraklayın.
- ⚠ UYARI:** Sistem kartının hasar görmesini engellemek için, bilgisayar içinde çalışmadan önce ana pili çıkarın (bkz. [Pili Çıkarma](#)).

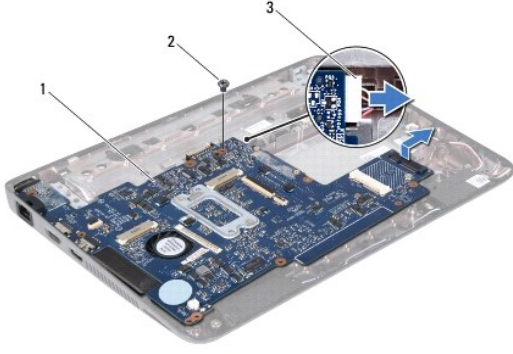
## Sistem Kartını Çıkarma

1. [Başlamadan Önce](#) bölümündeki yönergeleri uygulayın.
2. Pili çıkarın (bkz. [Pili Çıkarma](#)).
3. Bellek modüllerini çıkarın (bkz. [Bellek Modüllerini Çıkarma](#)).
4. Klavyeyi çıkarın (bkz. [Klavyeyi Çıkarma](#)).
5. [Sabit Sürücüyü Çıkarma](#) bölümündeki [adım 4-adım 6](#) arasındaki yönergeleri uygulayın.
6. Avuç içi dayanağını çıkarın (bkz. [Avuç İçi Dayanağını Çıkarma](#)).
7. Mini Kartları çıkarın (bkz. [Mini Kartı Çıkarma](#)).
8. Ekran aksamını çıkarın (bkz. [Ekran Aksamını Çıkarma](#)).
9. Orta kapağı çıkarın (bkz. [Orta Kapağı Çıkarma](#)).
10. Ses kablosunu sistem kartı ve ses kartı üzerindeki konnektörlerden ayırın.



1	sistem kartı konnektörü	2	ses kablosu
3	ses kartı konnektörü		

11. Düğme pili çıkarın (bkz. [Düğme Pili Çıkarma](#)).
12. Sistem kartını bilgisayar tabanına sabitleyen vidayı çıkarın.
13. Sistem kartını hafifçe kaldırın ve AC adaptörü konnektör kablosunu sistem kartından ayırın.
14. Sistem kartını kaldırarak bilgisayar tabanından tamamen çıkarın.



1	sistem kartı	2	vida
3	AC adaptörü konnektör kablosu		

15. Sistem kartını deęiřtiriyorsanız, iřlemci fanını ve ısı emici aksamını ıkarın (bkz. [İřlemci ısı Emicisini ıkarma](#)).

## Sistem Kartını Yerine Takma

1. [Bařlamadan Önce](#) bölümündeki yönergeleri uygulayın.
2. ıkarılmışıřa iřlemci fanını ve ısı emici aksamını yerine takın (bkz. [İřlemci ısı Emicisini Takma](#)).
3. AC adaptörü konnektör kablosunu sistem kartına takın.
4. Sistem kartındaki konnektörleri bilgisayar tabanındaki yuvalarla hizalayın ve sistem kartını doęru biçimde yerleřtirmek için bilgisayar tabanındaki hizalama direklerini kullanın.
5. Sistem kartını bilgisayar tabanına sabitleyen vidayı geri takın.
6. Düęme pili yerine takın (bkz. [Düęme Pili Deęiřtirme](#)).
7. Ses kablosunu sistem kartı ve ses kartı üzerindeki konnektörlere takın.
8. Orta kapaęı yerine takın (bkz. [Orta Kapaęı Takma](#)).
9. Ekran aksamını takın (bkz. [Ekran Aksamını Deęiřtirme](#)).
10. Mini Kartları yerine takın (bkz. [Mini Kartı Geri Takma](#)).
11. Avuç içi dayanaęını takın (bkz. [Avuç İi Dayanaęını Takma](#)).
12. [Sabit Sürücüyü Takma](#) bölümündeki [adım 5-adım 7](#) arasındaki yönergeleri uygulayın.
13. Klavyeyi takın (bkz. [Klavyeyi Deęiřtirme](#)).
14. Bellek modüllerini yerine takın (bkz. [Bellek Modüllerini ıkarma](#)).
15. Pili takın (bkz. [Pil Deęiřtirme](#)).

**UYARI:** Bilgisayarı alıřtırmadan önce tüm vidaları yerine takın ve bilgisayarın içine kaçmış vıda kalmadıęından emin olun. İçeride unutulmuş vıda bilgisayara zarar verebilir.

16. Bilgisayarı açın.

**NOT:** Sistem kartını yerine taktıktan sonra, yeni sistem kartının BIOS'una bilgisayarın Servis Etiketini girin.

17. Servis etiketini girin:

- a. AC adaptörünün prize takıldıęından ve ana pilin düzgün şekilde takılı olduęundan emin olun.

- b. Sistem kurulumu programına girmek için POST işlemi sırasında <F2> tuşuna basın.
- c. **Güvenlik** sekmesine gidin ve **Set Service Tag (Servis Etiketini Ayarla)** alanına Servis Etiketini girin.

---

[İçerik Sayfasına Dön](#)