




Dell™ Universal Dock

D6000S

Uživatelská příručka



-  **POZNÁMKA:** POZNÁMKA značí důležité informace, které Vám pomohou lépe využívat Váš počítač.
-  **POZOR:** POZOR značí potenciální poškození hardware nebo ztrátu dat v případě nedodržení pokynů.
-  **UPOZORNĚNÍ:** UPOZORNĚNÍ značí možnost vzniku škod na majetku, úrazů nebo úmrtí osob.

© 2021 Dell Inc. Všechna práva vyhrazena.

Informace v tomto dokumentu se mohou bez upozornění změnit. Jakákoli reprodukce těchto materiálů bez písemného svolení společnosti Dell Inc. je přísně zakázána.

Obchodní známky použité v tomto textu: Dell a logo jsou obchodními známkami společnosti Dell Inc. Intel[®], Centrino[®], Core™, a Atom™ jsou buďto obchodní známky nebo registrované obchodní známky společnosti Intel Corporation ve Spojených státech amerických a v jiných zemích; Microsoft[®], Windows[®], a logo Windows start jsou buďto obchodní známky nebo registrované obchodní známky společnosti Microsoft Corporation ve Spojených státech amerických a v jiných zemích; Bluetooth[®] je registrovanou obchodní známkou společnosti Bluetooth SIG, Inc. a společnost Dell ji využívá v rámci licence; Blu-ray Disc™ je obchodní známkou Blu-ray Disc Association (BDA) a je licencována k využívání na discích a přehrávačích; Ostatní obchodní známky a obchodní názvy mohou být v tomto dokumentu použity buďto jako názvy subjektů nárokujících si tyto známky nebo jako názvy jejich produktů. Společnost Dell Inc. se tímto zřiká činění jakýchkoli nároků na jiné obchodní známky a obchodní názvy než své vlastní.

Obsah balení

- a. Dell Universal Dock (D6000S)
- b. Napájecí adaptér a přívodní šňůra



Specifikace

Upstream

- USB 3.0 Type A (přes převodník C-na-A)
- USB-C (podporuje přívod proudu o výkonu až 65 W)

Downstream

- 3 x USB 3.0 Type A
- 1 x USB 3.0 Type A (přední, PowerShare)
- 1 x USB-C (přední, pouze data a PowerShare)
- 1 x HDMI
- 2 x DisplayPort
- Gigabit Ethernet

Podporuje USB 3.1 Gen1

- Produktová schopnost: produktové signály při 5 Gbps
- Marketingový název: SuperSpeed USB
- Poznámka: Pojmy USB 3.1 Gen1 a USB 3.0 jsou synonymy

LED indikátory napájení

Normální provozní režim: bílé světlo

Pohotovostní režim platformy: oranžově žluté světlo

Vypnutí: zhasnuto

LED indikátory portu LAN

Připojení: Zelená (nepřerušované zelené světlo)

Aktivní spojení: Oranžově žluté světlo (bliká)

Maximální podporované rozlišení a obnovovací frekvence pro Váš displej:

Poznámka: Maximální rozlišení a obnovovací frekvence závisejí také na údajích v tabulce monitorů EDID

Uživatelé platformy USB-C s instalací ovladače

Vstupy (doplněk)			Výstup		
DP-1	DP-2	HDMI	DP-1	DP-2	HDMI
DP-1	DP-2	HDMI	4K@60Hz	4K@60Hz	4K@30Hz
DP-1	DP-2	HDMI	5K@60Hz		4K@30Hz
DP-1	DP-2		4K@60Hz	4K@60Hz	
DP-1		HDMI	4K@60Hz		4K@60Hz
	DP-2	HDMI		4K@60Hz	4K@60Hz
DP-1			4K@60Hz		
	DP-2			4K@60Hz	
		HDMI			4K@60Hz

* Bez ovladače DisplayLink, bude výstup do HDMI z režimu Alt a s parametry 4K@ 30Hz.

Uživatelé platformy USB-3.0 s instalací ovladače

Vstupy (přívod)			Výstup		
DP-1	DP-2	HDMI	DP-1	DP-2	HDMI
DP-1	DP-2	HDMI	4K@60Hz	4K@60Hz	N.A.**
DP-1	DP-2	HDMI	5K@60Hz		N.A.**
DP-1	DP-2		4K@60Hz	4K@60Hz	
DP-1		HDMI	4K@60Hz		4K@60Hz
	DP-2	HDMI		4K@60Hz	4K@60Hz
DP-1			4K@60Hz		
	DP-2			4K@60Hz	
		HDMI			4K@60Hz

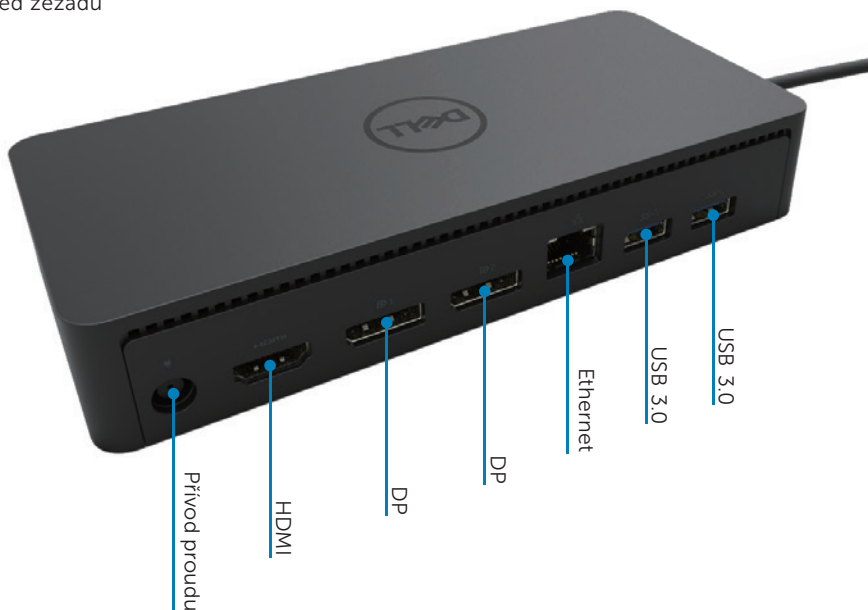
** Bez podpory režimu Alt

Přehled produktu

Pohled zepředu



Pohled zezadu



Doporučené požadavky na systém

Hardware

Zařízení DL-6xxx (rozlišení 4K UHD)

Minimální požadavky pro kancelář, produktivitu a web

Processor: Intel Core i3 2+GHz / Intel Core M / AMD Trinity nebo lepší

Paměť: 4 GB

Video karta: Intel HD 4000, ATI Radeon HD7xxx, NVidia GeForce 5xxM nebo lepší, s ovladači vydanými specificky pro danou verzi systému Windows.

USB: USB 2.0, avšak doporučeno je USB 3.0

Minimální požadavky pro přehrávání videa na celé obrazovce

Processor: Intel SkyLake i3 nebo Intel Core i7 2+GHz / AMD Richland A10-575x / AMD Kaveri A10-7400P nebo lepší

Paměť: 8 GB

Videokarta: Intel HD 4000, ATI Radeon HD 8650, NVidia GeForce 7xxM nebo lepší, s ovladači vydanými specificky pro danou verzi systému Windows.

USB: USB 3.0

Disk: 7200 ot./min. nebo SSD

Jestliže přehráváte obsah UHD (4K), musí být systém schopen dekódovat v GPU videa v rozlišení 4K.


Operační systém

Wins OS (Win 7, 8, 8.1, 10); 32/64 bitů (s verzí ovladače DisplayLink 8.2 a vyšší).

OS Ubuntu verze 14.04.2 nebo vyšší.

Chrome OS Build 58 a vyšší.

Doporučený napájecí adaptér pro výkon 130 W

Adaptér na střídavý / stejnosměrný proud	Výstupní napětí/ frekvence/ proud	1.Adaptér Lite-On (DPN: 63P9N): 100-240 VAC/50-60 Hz. 2.Adaptér Chicony (DPN: P7KJ5): 100-240 VAC/50-60 Hz.
	Výstupní napětí/ proud	Výstup: 19,5 V  / 6,7 A

Provozní teplota

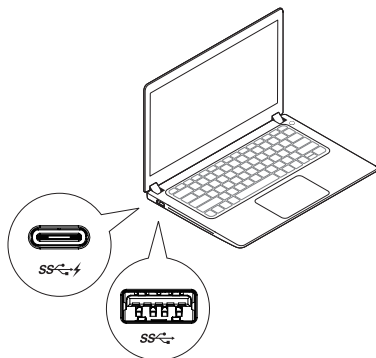
Maximální provozní teplota je 40°C

Konfigurace Windows 7/8/8.1/10

1. Než dok připojíte ke svému počítači, nejprve spusťte a nainstalujte ovladače.

Doporučujeme Vám stáhnout si nejnovější ovladače z níže uvedených webových stránek podpory:

- www.dell.com/support/drivers
- www.displaylink.com/downloads

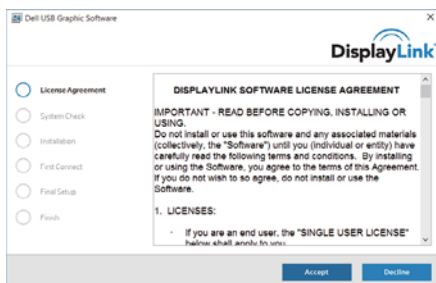


Administrátorům sítě/IT doporučujeme navštívit následující odkaz s balíčkem pro instalaci software pro korporace. (*Povinná registrace uživatele)

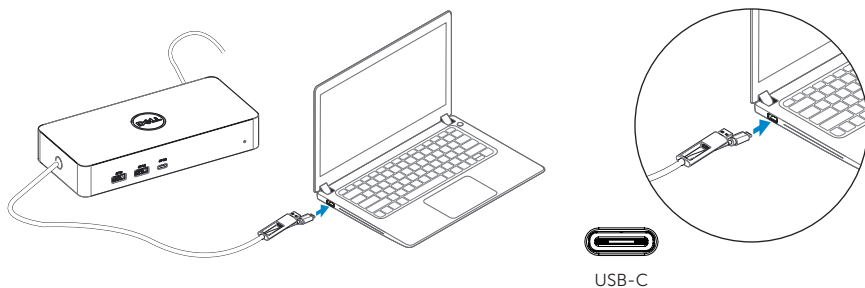
<http://www.displaylink.com/corporateinstall/>

Poznámka: Při připojení k internetu začne systém Windows instalovat ovladač DisplayLink automaticky.

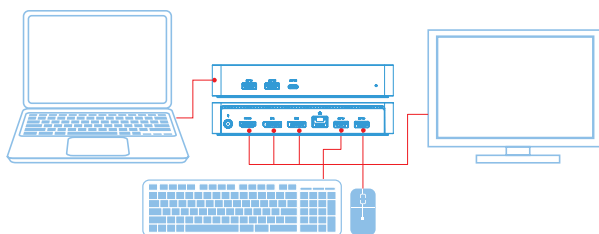
2. Postupujte podle pokynů na obrazovce až do dokončení instalace.



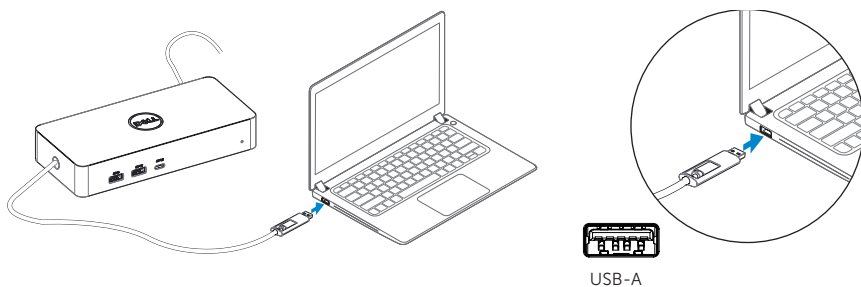
3-1-a. Platforma USB-C/připojení



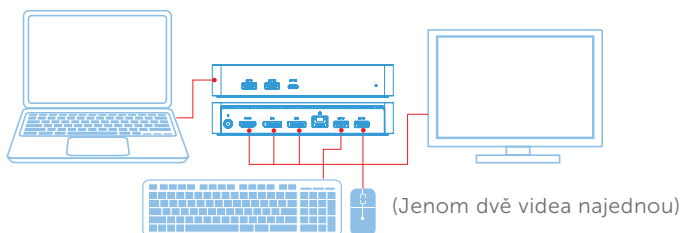
3-1-b. Připojte svůj dok a periferie ke svému PC.



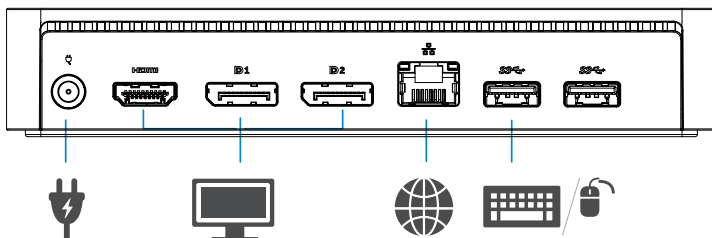
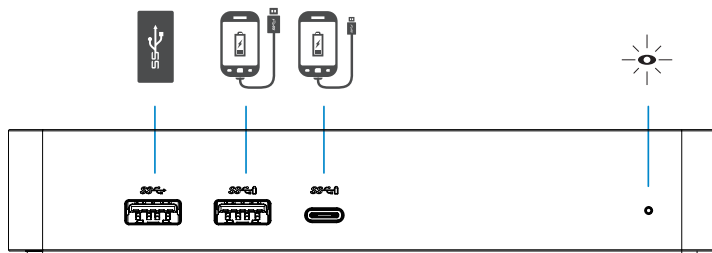
3-2-a. USB 3.0 Type A platform/connection



3-2-b. Connect your dock and peripherals to your PC.



Funkce



Nabídka DisplayLink Manager

Volby v menu	Popis
DisplayLink Manager	Kliknutím na tuto položku zobrazíte nainstalovanou verzi software DisplayLink.
Kontrola aktualizací	Kontrola aktualizací Windows.
Zařízení DisplayLink	Kontrola připojených zařízení DisplayLink.
Konfigurace videa	Otevře okno rozlišení obrazovky Windows.
Rozlišení obrazovky	Zobrazí seznam dostupných rozlišení.
Otočení obrazovky	Pootočí obrazovku ve směru nebo proti směru hodinových ručiček.
Rozšířit na	Rozšíří monitor doleva nebo doprava vůči hlavnímu monitoru.
Rozšíření	Rozšíří pracovní plochu Windows na monitor.
Nastavit jako hlavní monitor	Nastaví tuto obrazovku jako hlavní monitor.
Vypnout monitor notebooku	Vypne monitor notebooku a udělá z monitoru DisplayLink hlavní monitor.
Zrcadlení	Kopíruje to, co je na hlavní obrazovce a reprodukuje to na této obrazovce.
Vypnuto	Vypne displej.
Fit to TV	Pomocí této funkce si můžete přizpůsobit velikost oken tak, aby odpovídala velikosti obrazovky TV.

Chcete-li displej nastavit do rozšířeného režimu

1. Klikněte na ikonu DisplayLink. 

2. Vyberte Rozšířit.

Zařízení je nyní rozšířeno ve směru, ve kterém bylo naposledy, když byl monitor v tomto režimu. Chcete-li ještě větší možnost ovládání, použijte Rozšířit na podmenu a vyberte jednu z možností. Tím bude zařízení uvedeno do rozšířeného režimu a umístěno nalevo/napravo/nahoru/dolů od hlavního (primárního) monitoru.

Chcete-li displej přepnout do režimu zrcadlení

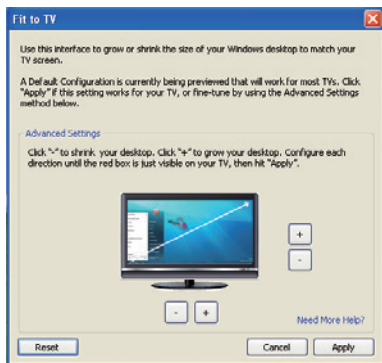
1. Klikněte na ikonu DisplayLink. 

2. Vyberte Zrcadlení.

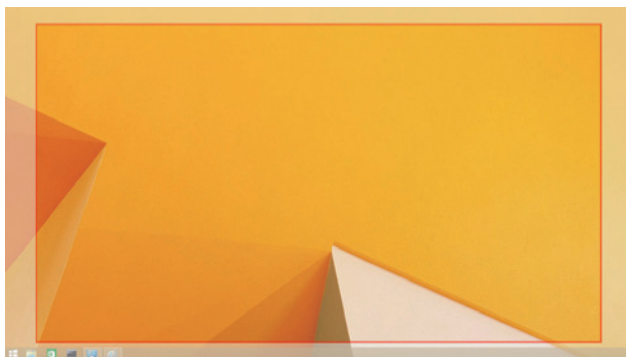
Na monitoru připojeném ke grafickému zařízení DisplayLink USB budou replikovány rozlišení, barevná hloubka a obnovovací frekvence primární obrazovky.

Konfigurace pro připojení k TV

1. Chcete nakonfigurovat připojení k TV, vyberte jednu z možností v grafickém uživatelském rozhraní DisplayLink. Zobrazí se následující rozhraní:



2. Dále uvidíte červené orámování obrazovky DisplayLink.




Červené orámování zobrazuje velikost nové pracovní plochy Windows. Pomocí ovládacích prvků "+" a "-" na Přizpůsobit uživatelskému rozhraní TV můžete velikost červeného orámování měnit, dokud nebude odpovídat obrazovce TV.

- 📌 **Poznámka:** Jemnější doladění velikosti orámování lze docílit podržením klávesy CTRL a klikáním na "+" a "-".

3. Až se bude červené orámování nacházet na okrajích obrazovky TV, změňte velikost pracovní plochy systému Windows kliknutím na Aplikovat.

Často kladené dotazy o Dell Universal Dock - D6000S

Odstraňování problémů	Navrhovaná řešení
Na monitoru připojeném do doku není žádné video.	Zkontrolujte přípojné video kabely. Odpojte přístroj od přívodu proudu, 10 sekund počkejte a znovu se připojte.
Video na připojeném monitoru je zkreslené nebo poškozené.	Zkontrolujte přípojné video kabely. Zkontrolujte rozlišení videa pod Položky ovládacích panelů Zobrazení Změna nastavení zobrazení.
Video na připojeném monitoru se nezobrazuje v rozšířeném režimu.	Změňte nastavení buďto: • Konfigurací pod Položky ovládacích panelů Zobrazení Změna nastavení zobrazení. • Přepněte cyklickým tisknutím kláves "  +P ".
Na doku nefungují porty USB..	Odpojte od zdroje napájení, 10 sekund počkejte a poté se znovu připojte. Aktualizujte na nejnovější ovladač hostitelského řadiče USB 3.0.
Na připojeném monitoru nelze zobrazovat obsah HDCP.	Podpora obsahu HDCP není v současné době k dispozici. DVD, Bluray nebo jiný HDCP chráněný video obsah se nebude přehrávat na připojeném monitoru.
Není možno nainstalovat ovladač Displaylink.	Pořídte si tento ovladač buď: • Stažením nejnovějšího ovladače ze stránek Displaylink, nebo • Připojením doku k Windows Update. (pomocí sítě Wi-Fi nebo portu Ethernet na laptopu).
Při připojení doku se laptopu nepodařilo zavést systém.	Odstraňte všechna USB zařízení připojená k doku; některá nevhovující USB zařízení mohou způsobit zatumnutí na zaváděcí obrazovce.
V prostředí před operačním systémem se nezobrazuje displej.	V prostředí před operačním systémem nejsou displeje plně podporovány. V prostředí před operačním systémem jsou podporována pouze zařízení USB.

Odstraňování problémů	Navrhovaná řešení
První přístup na internet způsobuje chybové hlášení	Stáhněte ovladač do počítače připojeného na internet a zkopírujte tento ovladač pomocí flash disku do USB, načež spusťte konfiguraci.
K dokončení požadované služby je nedostatek systémových prostředků	K tomu může docházet, když při nedostatku systémových prostředků vstoupíte do rozšířeného režimu. PC nemá dostatek paměti ke spuštění rozšířeného displeje. Zavřete veškeré nevyužívané aplikace. Situace se možná zlepší i restartováním Vašeho PC.
Nekompatibilní ovladač monitoru	Tato zpráva se zobrazí tehdy, když nainstalované ovladače primární grafické karty nejsou kompatibilní s WDDM. Systémy Windows 7 a vyšší nejsou navrženy k pro provoz s ovladači WDDM. Stáhněte a nainstalujte si nejnovější ovladače grafických karet pro svou primární grafickou kartu.
Laptop se nepodařilo probudit z portu síť Ethernet	Funkce Wake-on-LAN není v docku podporována.
Při připojení doku k Vašemu počítači se laptop nedaří napájet proudem.	<ol style="list-style-type: none"> 1. Ujistěte se, zda je dok řádně připojen ke svému napájecímu adaptéru. 2. Ujistěte se, zda je LED Vašeho doku ZAPNUTA (bílá LED). Odpojte kabel doku od svého počítače a znovu jej připojte. 3. Ujistěte se, zda port USB-C na notebooku přijímá nabíjení proudem. 4. Kontaktujte výrobce svého notebooku a ověřte kompatibilitu nabíjení proudem s tímto dokem.

Odstraňování problémů	Navrhovaná řešení
<p>Na monitorech připojených k High Defi Multimedia Interface (HDMI) nebo k portu Display-Port (DP) na doku není žádné video.</p>	<ol style="list-style-type: none"> <li data-bbox="395 164 992 335">1. Když bude Váš monitor připojen k doku, bude video výstup na Vašem počítači zakázán. Video výstup můžete povolit pod „Položky ovládacích panelů“ZobrazeníZměna nastavení zobrazení“. <li data-bbox="395 343 992 542">2. Zkontrolujte nastavení rozlišení na Vašem počítači. Váš monitor možná podporuje vyšší rozlišení, než jaká je schopen podporovat dok. Další informace o maximální rozlišovací schopnosti najdete v tabulce rozlišení displeje pro Váš dok v Uživatelské příručce k Vašemu doku. <li data-bbox="395 550 992 750">3. Ujistěte se, zda je video kabel (HDMI nebo DisplayPort) řádně připojen k monitoru a k doku. Zajistěte, abyste měli na svém monitoru řádně vybrán zdroj videa (další informace o změně zdroje videosignálu naleznete v dokumentaci ke svému monitoru). <li data-bbox="395 758 992 957">4. Když je zobrazen jen jeden monitor a druhý monitor zobrazen není. Stáhněte si nejnovější ovladač z webových stránek DisplayLink na instalaci nebo připojení k Windows Update s dokem (pomocí sítě Wi-Fi nebo portu sítě Ethernet na laptopu). <li data-bbox="395 965 992 1053">5. Zkuste to s jiným monitorem and laptopem, o nichž víte, že jsou dobré, bude-li možno.

Informace o předpisech

Dell Universal Dock-D6000S je ve shodě s pravidly FCC/CE a celosvětově odpovídá pravidlům co do předpisových, konstrukčních a ekologických záležitostí.

Kontaktujte Dell:

1. Navštivte adresu www.dell.com/support
2. Vyberte svou kategorii podpory
3. Dle potřeby vyberte vhodný servisní odkaz nebo odkaz na podporu.

Nebo navštivte adresu:

<http://www.displaylink.com/support/>.

