

Dell™ Universal Dock

D6000

Kullanıcı Kılavuzu



- **NOT:** NOT işareti, bilgisayarınızı daha iyi kullanmanıza yardımcı olan önemli bilgileri göstermektedir.
- △ **DİKKAT: DİKKAT** işareti, talimatlara uyulmadığı takdirde potansiyel donanım veya veri kaybını göstermektedir.
- △ **UYARI: UYARI** işareti, olası maddi hasar, kişisel yaralanma veya ölüm tehlikesi anlamına gelmektedir.

© 2021 Dell Inc. Her hakkı saklıdır.

Bu belgede yer alan bilgiler önceden bildirim yapılmadan değişikliklere tabiidir. Her ne şekilde olursa olsun, Dell Inc. Şirketinin yazılı izni olmadan bu materyallerin çoğaltılması kesinlikle yasaktır.

Bu metinde kullanılan ticari markalar: Dell ve Dell logosu Dell Inc. Şirketinin ticari markalarıdır. Intel[®], Centrino[®], Core™ ve Atom™ ABD'de ve diğer ülkelerdeki Intel Corporation Şirketinin ticari markaları veya tescilli ticari markalarıdır; Microsoft[®], Windows[®], and Windows başlat düğmesi logosu, ABD ve/veya diğer ülkelerde Microsoft Corporation Şirketinin ticari markaları veya tescilli ticari markalarıdır; Bluetooth (R), Bluetooth SIG, Inc. Şirketinin sahip olduğu tescilli bir ticari markadır ve lisans kapsamında Dell tarafından kullanılmaktadır; Blu-ray Disc TM, Blu-Ray Disc Association (BDA)'ın sahip olduğu bir ticari markadır ve disk ve oyuncuların kullanımı için lisanslıdır; diğer ticari markalar ve ticari isimler bu dokümanda markaları ve isimleri veya ürünlerini talep eden şirketleri ifade etmek üzere kullanılabilir. Dell Inc. Şirketi kendisine ait olanlar dışındaki ticari markalar ve ticari adlar hakkında mülkiyet hakkı iddia etmez.

Paketin İindekiler

- Dell Universal Dok (D6000)
- Güadaptörü ve gükablosu



Özellikler

Yukarı akış

- USB 3.0 A Tipi (C-A Dönüřtürücü üzerinden)
- USB-C (65W'a kadar gü desteęi)

Ařaęı akış

- 3 x USB 3.0 A Tipi
- 1 x USB 3.0 A Tipi (ön, PowerShare)
- 1 x USB-C (ön, Sadece veri ve PowerShare)
- 1 x HDMI
- 2 x DisplayPort
- Gigabit Ethernet
- Combo Audio (Kulaklık/Mikrofon)
- Ses Hattı çıkışı

3.1 Gen1'i destekler.

- Ürün kapasitesi: 5 Gbps'de ürün sinyali
- Piyasa adı: SuperSpeed USB
- Not: USB 3.1 Gen1 ve USB 3.0 terimleri eşanlamlıdır

GüçLED Göstergesi

Normal çalışma modu: Beyaz ışık

Platform bekleme konumu: Sarı ışık

Güç Kapalı: Işık Kapalı

LAN port LED Göstergesi

Baęlantı: Yeşil (Sürekli yeşil) Aktif Baęlantı: Sarı (yanıp sönen)

Ekranınız için desteklenen maksimum çözünürlük ve yenileme hızı:

Not: Maksimum Çözünürlük/Yenileme Hızı da monitörlerin EDID tablosuna bağlı olacaktır

Sürücü yükleme ile USB-C platform kullanıcıları

Girdiler (takılabilir)			Çıkış		
DP-1	DP-2	HDMI	DP-1	DP-2	HDMI
DP-1	DP-2	HDMI	4K@60Hz	4K@60Hz	4K@30Hz
DP-1	DP-2	HDMI	5K@60Hz		4K@30Hz
DP-1	DP-2		4K@60Hz	4K@60Hz	
DP-1		HDMI	4K@60Hz		4K@60Hz
	DP-2	HDMI		4K@60Hz	4K@60Hz
DP-1			4K@60Hz		
	DP-2			4K@60Hz	
		HDMI			4K@60Hz

* DisplayLink sürücü olmadan HDMI çıkışı Alt-modu ve 4K@30Hz'den gerçekleşecektir.

Sürücü yükleme ile USB-3.0 platform kullanıcıları

Girdiler (takılabilir)			Çıkış		
DP-1	DP-2	HDMI	DP-1	DP-2	HDMI
DP-1	DP-2	HDMI	4K@60Hz	4K@60Hz	Mevcut değil**
DP-1	DP-2	HDMI	5K@60Hz		Mevcut değil**
DP-1	DP-2		4K@60Hz	4K@60Hz	
DP-1		HDMI	4K@60Hz		4K@60Hz
	DP-2	HDMI		4K@60Hz	4K@60Hz
DP-1			4K@60Hz		
	DP-2			4K@60Hz	
		HDMI			4K@60Hz

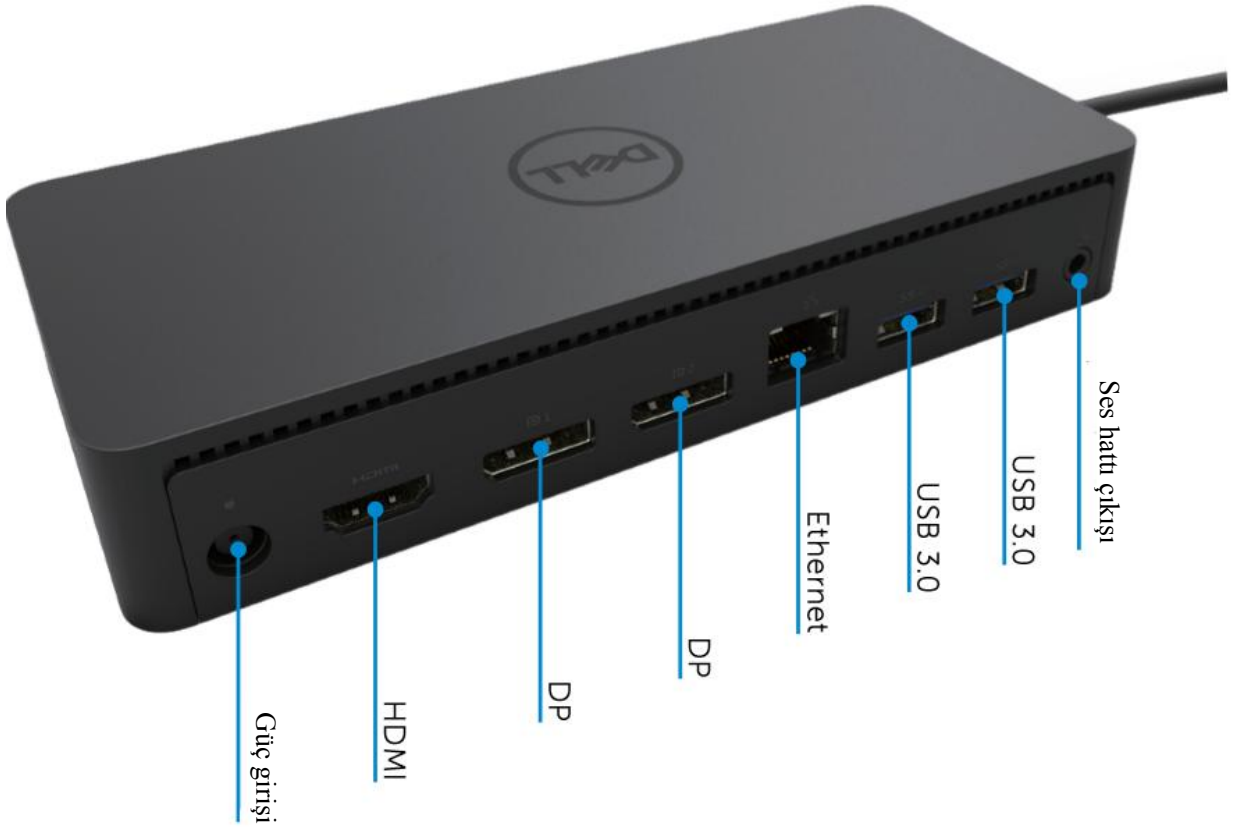
** : Alt-mod desteği yok

Ürüne Genel Bakış

Önden Görünüş



Arkadan Görünüş



Tavsiye Edilen Sistem Gereksinimleri

Donanım

DL-6xxx cihazları (4K UHD çözünürlük)

Office, Verimlilik ve Web için minimum gereksinimler

İşlemci: Intel Core i3 2+GHz / Intel Core M / AMD Trinity veya daha üst Bellek: 4GB

Ekran Kartı: Intel HD 4000, ATI Radeon HD7xxx, NVidia GeForce 5xxM veya daha üstü özellikle Windows sürümü için yayımlanan sürücüler ile.

USB: USB 2.0 ancak USB 3.0 tavsiye edilmektedir

Tam Ekran Video Oynatma için Minimum Gereksinimler

İşlemci: Intel SkyLake i3 veya Intel Core i7 2+GHz / AMD Richland A10-575x / AMD Kaveri A10-7400P veya daha üstü

Bellek: 8GB

Ekran Kartı: Intel HD 4000, ATI Radeon HD 8650, NVidia GeForce 7xxM veya daha üstü, özellikle Windows sürümü için yayımlanan sürücüler ile.

USB: USB 3.0

Disk: 7200RPM veya SSD

UHD içeriği (4K) oynuyorsa, sistemin GPU'da 4K video şifresini çözebilmelidir.

İşletim sistemi:

Wins OS (Win 7, 8, 8.1, 10); 32/64 bits (DisplayLink Sürücü sürümü ile: 8.2'den itibaren).

Ubuntu OS 14.04.2.7 veya daha üstü

Chrome OS Build 58'den itibaren.

Tavsiye edilen 130W Güç adaptörü

AC/DC Adaptör	Giriş gerilimi/ frekans/ akım	1. Lite-On (DPN: 63P9N) adaptörü : 100 VAC ila 240 VAC/50 Hz ila 60 Hz. 2. Chicony (DPN: P7KJ5) adaptörü : 100 VAC ila 240 VAC/50 Hz ila 60 Hz.
	Çıkış gerilimi/ akım	Çıkış: 19.5VDC/6.7A

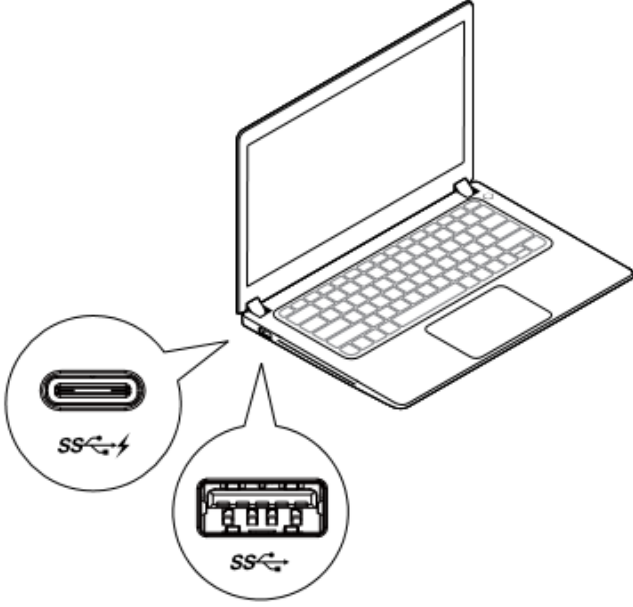
İşletim Sıcaklığı

Maksimum işletim sıcaklığı 40 °C'dir.

Windows 7/8/8.1/10 Kurulumu

1. Doku bilgisayarınıza bağlamadan önce sürücülerini yüklemeye başlayın. Aşağıdaki destek web sitesinden en güncel sürücülerin indirilmesi tavsiye edilmektedir:

- www.dell.com/support/drivers
- www.displaylink.com/downloads

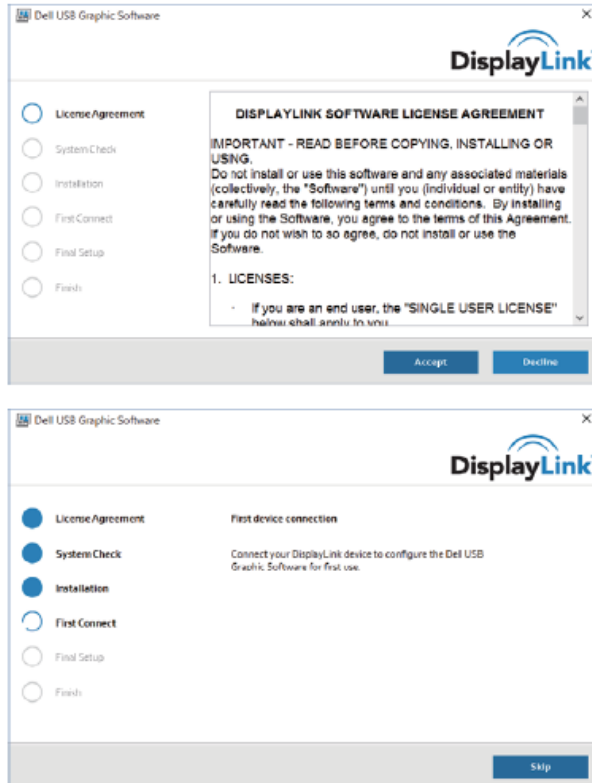


Ağ/IT yöneticilerine yönelik kurumsal yüklemeye yazılım paketi için lütfen bu bağlantıyı ziyaret ediniz. (*Kullanıcı kaydı gereklidir)

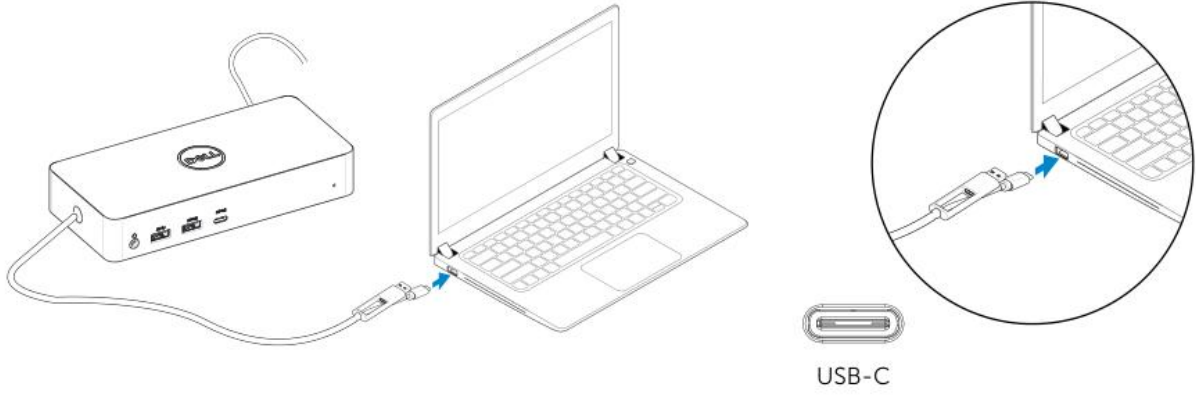
<http://www.displaylink.com/corporateinstall/>

Not: İnternete bağlantısı mevcut ise Windows, DisplayLink sürücüsünün yüklemeye işlemini otomatik olarak başlatacaktır.

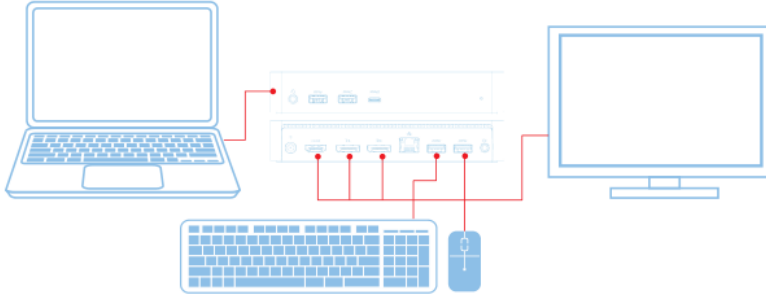
2. Kurulum tamamlana kadar ekrandaki talimatları takip ediniz.



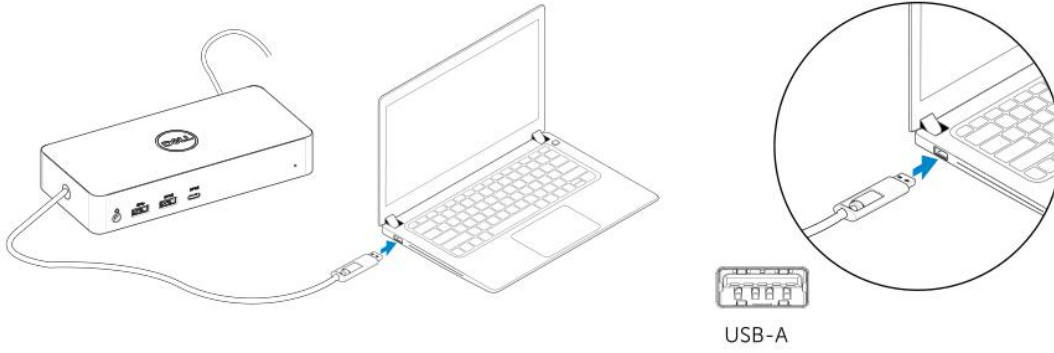
3-1-a. USB-C platform/bağlantı



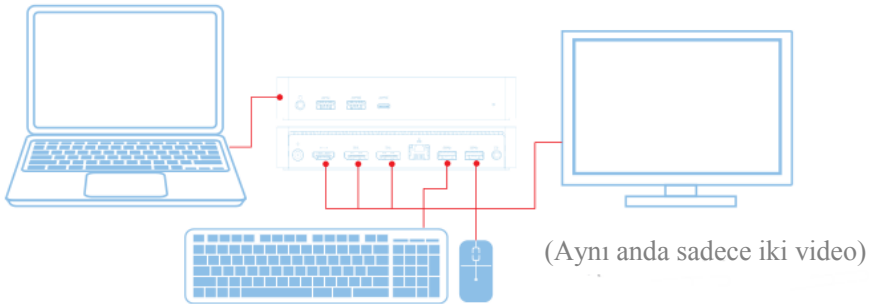
3-1-b. Dok ve çevre birimlerinizi bilgisayarınıza bağlayın.



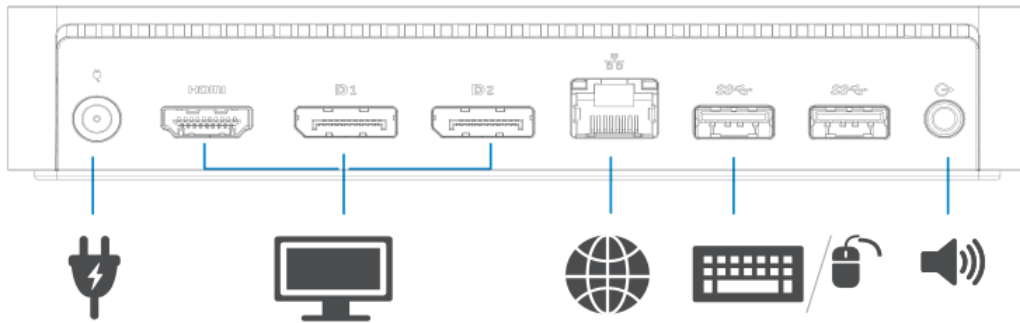
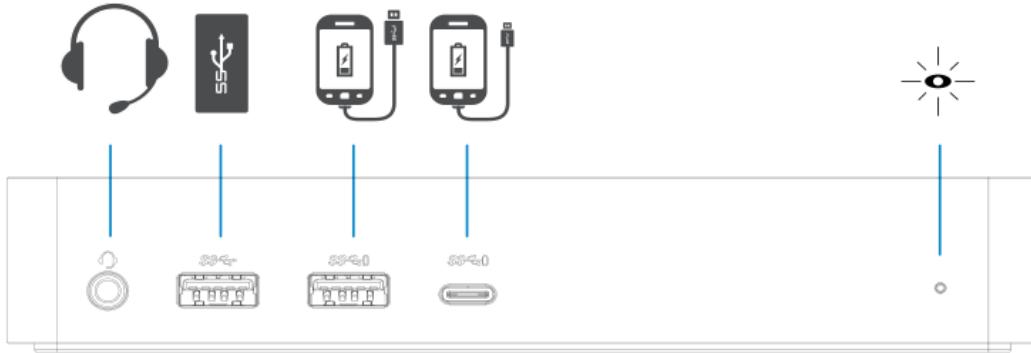
3-2-a. USB 3.0 A Tipi platform/bağlantı



3-2-b. Dok ve çevre birimlerinizi bilgisayarınıza bağlayın.




Özellikler



DisplayLink Yönetici Menüleri


Menü seçeneği	Açıklama
DisplayLink Yönetici	Bu öğeye tıklandığında yüklenen DisplayLink yazılım sürümü görüntülenecektir.
Güncellemeleri Kontrol Et	Windows Güncelleştirme kontrolü.
DisplayLink Cihazları	Bağlı DisplayLink aygıtları kontrolü.
Ses Kurulumu	Windows ses yapılandırma penceresini açar.
Video Kurulumu	Windows Ekran çözünürlüğü penceresini açar.
Ekran Çözünürlüğü	Mevcut çözünürlük listesini görüntüler.
Ekran Döndürme	Ekranı saat yönünde veya saat yönünün tersinde döndürür.
Genişletme	Ana ekranı sağa veya sola doğru genişletir.
Genişletme	Ekran üzerindeki Windows masaüstünü genişletir.
Ana monitör olarak ayarlama	Bu ekranı ana ekran olarak ayarlar.
Dizüstü Bilgisayar Monitörü Kapalı	Dizüstü bilgisayarın ekranını kapatır ve DisplayLink ekranını ana ekran yapar.
Yansıtma	Ama ekrandakileri kopyalar ve bunları bu ekran tekrar üretir.
Kapalı	Ekranı kapatır.
TV'ye sığdırma	Bu işlevi pencerelerin boyutunu TV ekranına sığacak şekilde ayarlamak için kullanınız.

Ekranı genişletilmiş moda ayarlamak için

1. DisplayLink simgesine tıklayın. 
2. Genişlet özelliğine tıklayın.

Cihaz şimdi ekran en son bu moda olduğundaki yöne genişletilmektedir. Daha fazla kontrol için Genişlet al menüsünü kullanın ve seçeneklerden birini seçin. Bu özellik cihazı genişletme moduna alır ve Sol/Sağ/Üst/Alt ana(birincil) monitör yerleştirir.

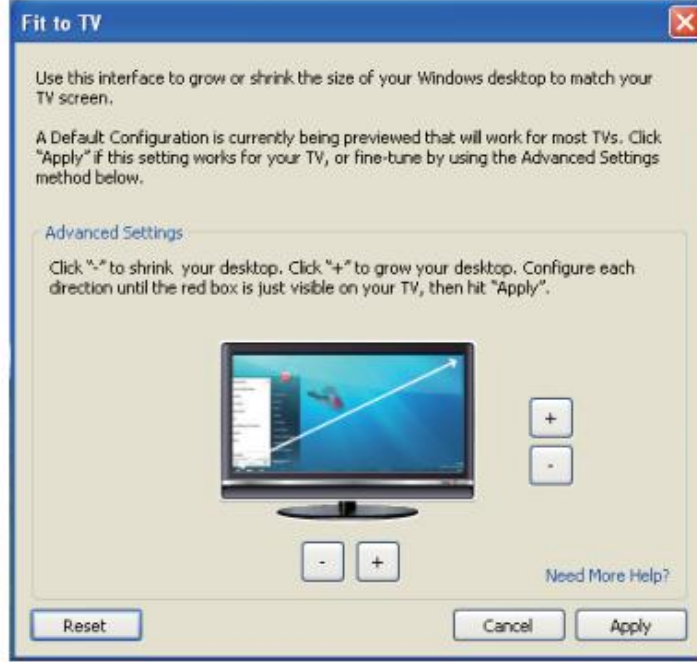
Ekranı yansıtma moduna ayarlamak için

1. DisplayLink simgesine tıklayın. 
2. Yansıtma özelliğini seçin.

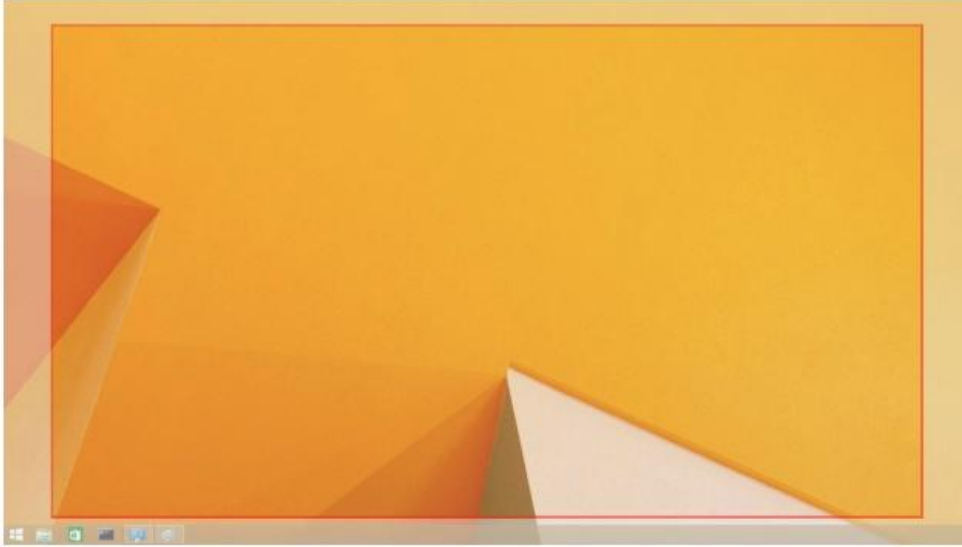
Çözünürlük, renk derinliği ve birincil ekranın yenileme hızı, DisplayLink USB Grafikler cihazına bağlı monitörde çoğaltılmaktadır.

TV'ye Sığdır özelliğini yapılandırma

1. TV'ye Sığdır özelliğini yapılandırmak için DisplayLink GUI'dan seçeneği seçin. Aşağıdaki arayüz görüntülenir:



2. Ayrıca DisplayLink ekranında kırmızı bir kenarlık da göreceksiniz.



Kırmızı kenarlık yeni Windows masaüstü boyutunu göstermektedir. TV ekranına sığana kadar kırmızı kenarlık boyutunu değiştirmek için TV GUI Sığdır özelliğindeki “+” ve “-” kontrollerini kullanın.

Not: Kenarlık boyutunun ayrıntılı yapılandırması, CTRL tuşunu basılı tutarak veya “+” ve “-” işaretlerine tıklayarak gerçekleştirilebilir.

3. Kırmızı kenarlıklar TV ekranın kenarlarında olduğunda Windows Masaüstü yeniden boyutlandırmak için Uygula özelliğine tıklayın.

Dell Universal Dock- D6000 Sıkça Sorulan Sorular

Sorun Giderme	Önerilen Çözümler
Doka bağlı monitörde video yok.	Video bağlantı kablolarını kontrol edin. Elektrik fişini çekin, 10 saniye bekleyin ve sonra yeniden bağlayın.
Bağlı monitördeki video bozuk veya saptırılmış.	Video bağlantı kablolarını kontrol edin. Denetim Masası Öğeleri\Ekran\Ekran Ayarlarını Değiştir özelliği altında video çözünürlüğü kontrol edin.
Bağlı monitördeki video geliştirilmiş modda görüntülenmiyor.	Ayarları aşağıdaki gibi değiştirin: <ul style="list-style-type: none">• Denetim Masası Öğeleri\Ekran\Ekran Ayarlarını Değiştir özelliği altında Yapılandırma özelliği ile.• Windows tuşu+P"ye basarak geçiş yapın.
Ses jakları çalışmıyor.	USB ses aygıtının mevcut olduğundan ve varsayılan olarak ayarlandığından emin olmak için Denetim Masası\Tüm Denetim Masası Öğeleri\Ses altındaki ayarları kontrol edin. Tüm mevcut tüm seçenekleri göstermek için sağ tıklayın.
USB portları dok üzerinde çalışmıyor.	Elektrik fişini çekin, 10 saniye bekleyin ve sonra yeniden bağlayın. En güncel USB 3.0 ana bilgisayar kontrol birimi sürücünü güncelleştirin.
HDCP içeriği bağlı monitörde görüntülenmiyor.	HDCP içerik desteği şu anda mevcut değil. DVD, Bluray veya diğer HDCP korumalı video içeriği bağlı monitörde oynatılmayacak.
Displaylink sürücüsünü yüklemeyi gerçekleştirilemiyor.	Sürücüyü şu şekilde elde edebilirsiniz: <ul style="list-style-type: none">• Displaylink web sitesinden en güncel sürücüyü indirin veya dok ile Windows Güncelleştirmesine bağlanın.• Dok ile Windows güncelleştirmelerine bağlanın. (Dizüstü bilgisayarın Wi-Fi veya Ethernet portunu kullanarak).
Dizüstü bilgisayar, bağlı dok ile önyüklemede başarısız oldu.	Doka bağlı tüm USB cihazlarını kaldırın; bazı yetersiz önyükleme aygıtları önyükleme ekranında kilitlenmeye sebep olabilir.
İşletim sistemi öncesi ortamda ekranı göremiyorum.	İşletim sistemi öncesi ortamda ekranlar tam olarak desteklenmez. İşletim sistemi öncesi ortamda yalnızca USB aygıtları desteklenir.

Sorun Giderme	Önerilen Çözümler
Hata iletisine neden olan ilk internet erişimi	İnternete bağlı bilgisayardan sürücüyü indirin ve sürücüyü USB flaş belleğe kopyalayın ve kurulumu başlatın.
İstenen hizmeti sağlamak için yeterli sistem kaynağı yok.	Bu durum, düşük sistem kaynakları ile genişletme modu girildiğinde meydana gelebilir. Bilgisayarda bir genişletme ekranı başlatmak için yeterli bellek yok. Kullanılmayan tüm uygulamaları kapatın. Bu durum ayrıca bilgisayarı yeniden başlatarak da düzeltilebilir.
Uyumsuz Ekran Sürücüsü	Yükli olan birincil grafik kartı sürücülerini WDDM uyumlu değilse bu ileti görüntülenir. Windows 7, WDDM sürücülerini çalıştırmak üzere tasarlanmamıştır. Birincil grafik kartınız için en son grafik sürücülerini indirin ve kurun.
Dizüstü bilgisayar Ethernet portundan uyanmada başarısız oldu	Wake-on-LAN özelliği yuvada desteklenmez.
Dok bilgisayarınıza bağlandığında dizüstü bilgisayar güç şarj etmede başarısız.	<ol style="list-style-type: none"> 1. Dokun kendi güç adaptörüne düzgün şekilde bağlandığından emin olun. 2. Dokunuzun LED'inin AÇIK olduğundan emin olun (Beyaz LED). Dok kablosunun bağlantısını kesin ve bilgisayarınıza tekrar bağlayın. 3. Dizüstü bilgisayarın USB-C portunun güç şarjı kabul ettiğinden emin olun. 4. Dok ile güç şarj uyumluluğunu onaylamak için dizüstü bilgisayar üreticinize başvurun.

Sorun Giderme	Önerilen Çözümler
Yüksek Çözünürlüklü Multimedia Arayüzü (HDMI) veya doktaki DisplayPort (DP) portuna bağlı monitörlerde video yok.	<ol style="list-style-type: none">1. Monitörünüz doka bağlı ise bilgisayarınızdaki video çıkışı devre dışı olabilir. Denetim Masası Öğeleri\Ekran\Ekran Ayarlarını Değiştir özelliği altında video çıkışını etkinleştirebilirsiniz.2. Bilgisayarınızdaki çözünürlük ayarları kontrol edin. Monitörünüz dokun desteklediğinden daha yüksek çözünürlükleri destekleyebilir. Maksimum çözünürlük kapasitesi hakkında daha fazla bilgi için dokunuzun Kullanıcı Kılavuzundaki Ekran Çözünürlük tablosuna bakınız.3. Video kablosunun (HDMI veya DisplayPort) monitör veya doka düzgün bağlanmış olduğundan emin olun. Monitörünüze doğru video kaynağını seçtiğinizden emin olun (video kaynağını değiştirme hakkında daha fazla bilgi için monitör belgelerine bakınız).4. Yalnızca bir monitör görüntüleniyorsa ve başka hiçbir monitör görüntülenmiyorsa. Yükleme için Displaylink Web sitesinden en güncel sürücüyü indirin veya dok ile Windows Güncelleştirmesine bağlanın (Wi-Fi veya Dizüstü bilgisayarın Ethernet portunu kullanarak).5. Mümkünse, sorunsuz olan farklı bir monitör ve Dizüstü bilgisayar ile deneyin.

Düzenleyici Bilgiler

Dell Universal Dok-D6000, FCC/CE kurallarına uymakta ve dünya çapında yasalara uygunluk, mühendislik ve çevresel ilişkilere riayet etmektedir.

Dell ile iletişime geçin:

1. www.dell.com/support sitesini ziyaret edin
2. Destek kategorinizi seçin
3. Gereksiniminize uygun hizmet veya destek bağlantısını seçin.

Şurayı ziyaret edin:

<http://www.displaylink.com/support/>.

