




Dell Peripheral Manager

Руководство пользователя



Примечания, предупреждения и предостережения

-  **ПРИМЕЧАНИЕ.** Содержит важную информацию, помогающую оптимизировать работу компьютера.
-  **ВНИМАНИЕ:** Знак **ВНИМАНИЕ** обозначает указания, несоблюдение которых может привести к повреждению оборудования или потере данных.
-  **ОСТОРОЖНО:** Знак **ОСТОРОЖНО** указывает на потенциальный ущерб имуществу, телесные повреждения или смерть.

© Dell Inc. или ее дочерние компании, 2021 г. Все права защищены. Dell, EMC и другие товарные знаки являются товарными знаками корпорации Dell Inc. или ее дочерних компаний. Другие товарные знаки могут быть товарными знаками соответствующих владельцев.

Июнь 2021 г.
Версия A06

Содержание

Обзор	4
Скачивание и установка	5
Пользовательский интерфейс	7
Основные функции	8
<i>Состояние устройства</i>	8
<i>Обновления ПО</i>	9
Функции — клавиатура и мышь	10
<i>Настройка разрешения</i>	10
<i>Основная кнопка мыши</i>	11
<i>Назначение действий</i>	12
<i>Установление сопряжения устройства</i>	13
<i>Отмена сопряжения устройства</i>	15
Функции — веб-камера	16
<i>Настройка веб-камеры</i>	16
<i>Управление камерой</i>	17
<i>Цвет и изображение</i>	18
<i>Обнаружение присутствия</i>	19
<i>Съемка</i>	21
<i>Часто задаваемые вопросы, связанные с веб-камерой</i>	22



Обзор

Dell Peripheral Manager поддерживает следующие возможности:

- установка/отмену сопряжения устройств через PC-адаптер или Bluetooth;
- назначение команд настраиваемым кнопкам действий;
- просмотр расширенных сведений об устройствах, например версии микропрограммы и состояния аккумулятора;
- настройку веб-камеры и использование ее функций;
- установку последних обновлений ПО и устройств.

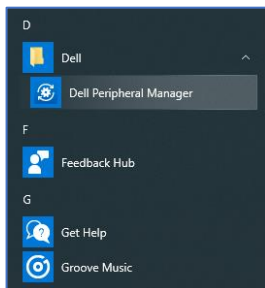
ПО Dell Peripheral Manager совместимо со следующими периферийными устройствами Dell:

- Dell MS3220
- Dell MS3320W
- Dell MS5120W
- Dell MS5320W
- Dell KM7120W (KB7120W, MS5320W)
- Dell KM7321W (KB7221W + MS5320W)
- Dell KM5221W (KB3121W + MS3121W)
- Dell MS7421W
- Dell WB7022

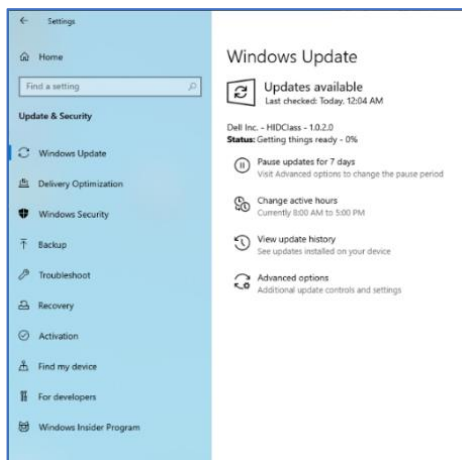


Скачивание и установка

При первом подключении устройства к компьютеру Dell Peripheral Manager автоматически скачивается и устанавливается через Центр обновления Windows.



ПРИМЕЧАНИЕ. Если ПО Dell Peripheral Manager не появилось в течение нескольких минут, вы можете вручную установить его, проверив наличие обновлений.



Можно также скачать приложение Dell Peripheral Manager со страницы www.dell.com/support/drivers.

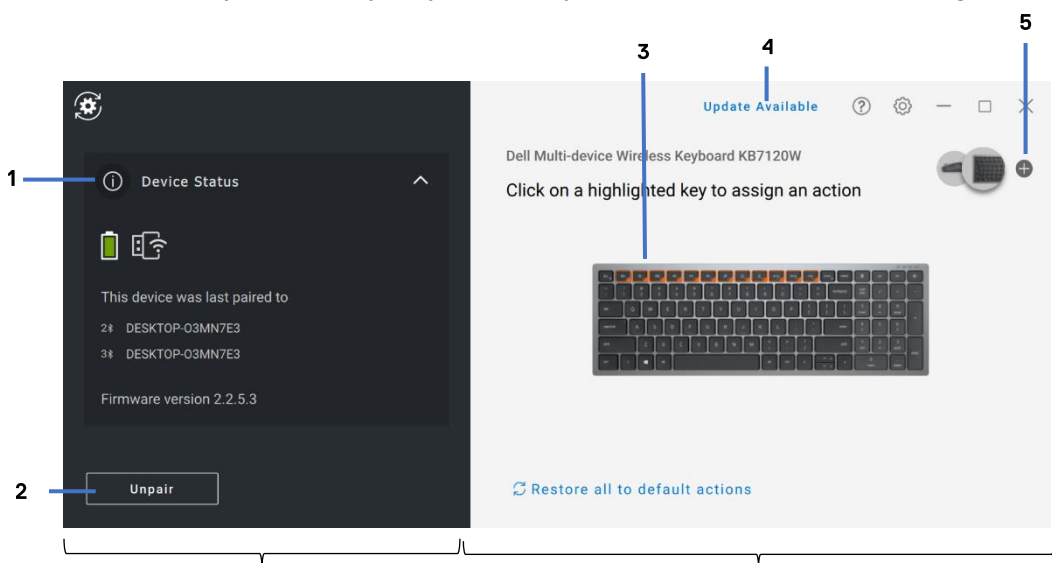
Вы также можете ознакомиться с онлайн-руководством по использованию и поиску и устранению неисправностей Dell Peripheral Manager на странице <https://www.dell.com/support/kbdoc/000128900/>.



Пользовательский интерфейс

Пользовательский интерфейс Dell Peripheral Manager открывается автоматически при первом подключении устройства к активному USB-порту на компьютере. Можно также открыть пользовательский интерфейс, нажав **Dell > Dell Peripheral Manager**.

Адаптер Dell Universal из комплекта поставки устройства беспроводной связи предварительно сопряжен для использования с ним. Подключив адаптер к активному USB-порту на компьютере, вы можете получить доступ к устройству в окне Dell Peripheral Manager.



Панель состояния устройства

Просмотр панели

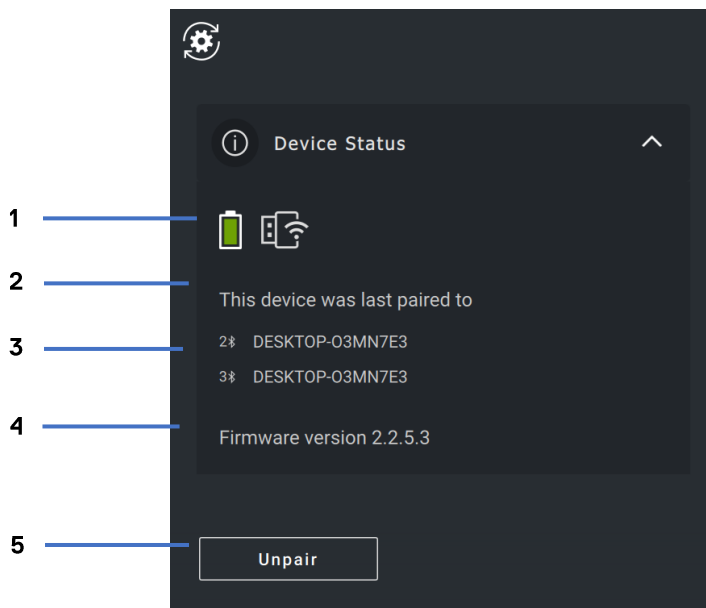
- 1 Состояние устройства
- 2 Отмена сопряжения устройства
- 3 Назначение действия для выделенной клавиши
- 4 Обновление ПО
- 5 Установление сопряжения устройства



Основные функции

Состояние устройства

Можно просмотреть следующие сведения о состоянии устройства.



- 1 Индикатор заряда аккумулятора
- 2 Индикаторы подключения
- 3 История сопряжения через Bluetooth
- 4 Версия микропрограммы
- 5 Отмена сопряжения устройства



ПРИМЕЧАНИЕ. Для просмотра версии адаптера можно навести указатель мыши на индикатор PC-подключения.



Обновления ПО

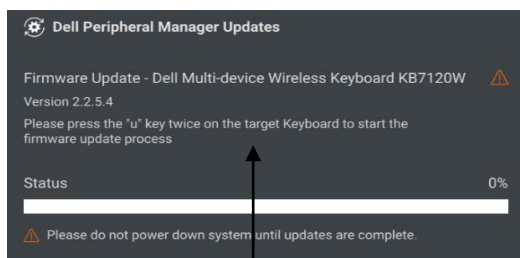
Функция обновления ПО используется для обновления:

- ПО, работающего на периферийном устройстве;
- самого приложения Dell Peripheral Manager.

Для просмотра списка доступных обновлений нажмите **ДОСТУПНО ОБНОВЛЕНИЕ** в главном окне.



ПРИМЕЧАНИЕ. Для обновления программного обеспечения РЧ-устройств требуется активное участие пользователя.



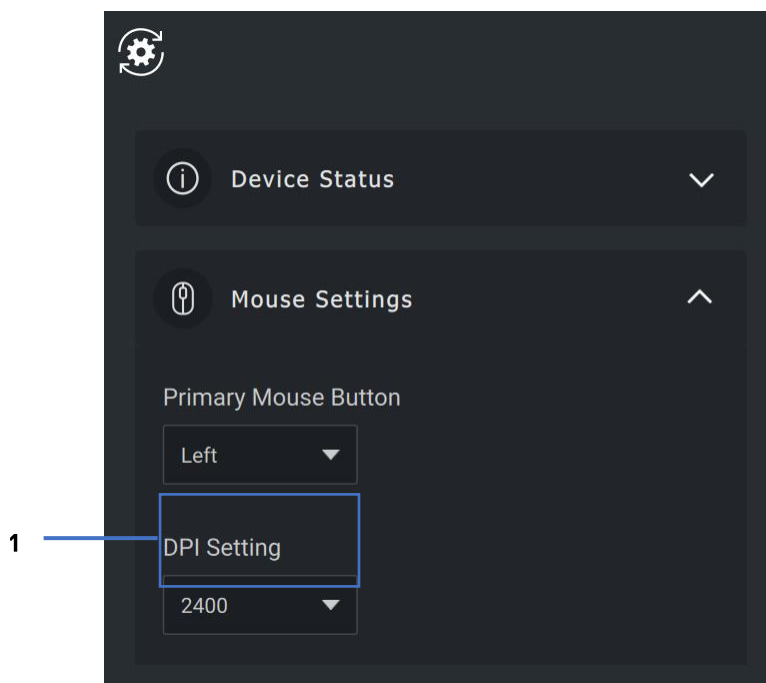
Следуйте подсказкам!



Функции — клавиатура и мышь

Настройка разрешения

Можно просмотреть или изменить настройку разрешения в разделе **Параметры мыши** для повышения или понижения чувствительности мыши. Нажмите раскрывающийся список под заголовком «Настройка разрешения», чтобы изменить разрешение. После изменения настройки переместите мышь, чтобы применить новое значение разрешения для мыши.

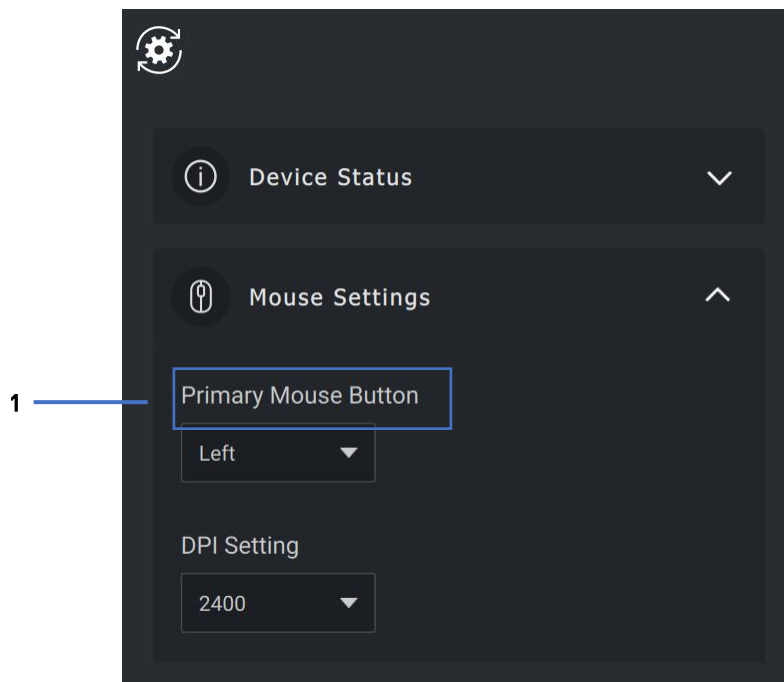


1. Настройка разрешения



Основная кнопка мыши

Вы можете просмотреть или изменить параметр «Основная кнопка мыши» в разделе **Параметры мыши**. Для изменения нажмите раскрывающийся список.



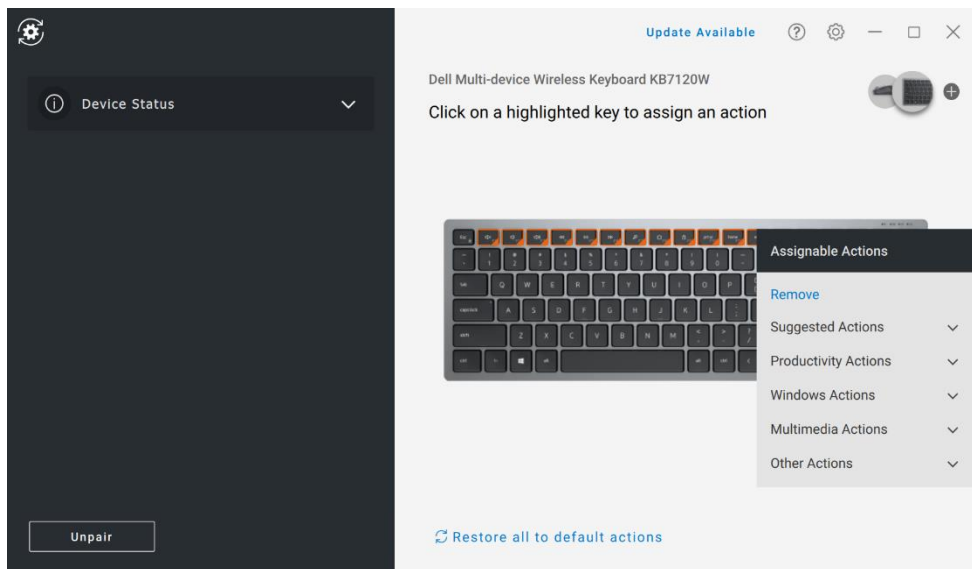
1. Основная кнопка мыши



Назначение действий

Программируемые действия можно назначить кнопкам или клавишам с помощью **выделенной клавиши**.

Например, сочетание клавиш CTRL+A (действие «Выделить все» в Windows) можно назначить клавише F10. Тогда можно будет нажимать клавишу F10 вместо клавиш CTRL+A.



Пользовательский интерфейс прост и интуитивно понятен.

- Оранжевым цветом обведены кнопки, которым можно назначить программируемые действия.
- Оранжевый «флажок» в правом нижнем углу кнопки указывает на то, что ей назначено пользовательское действие.

Действия можно настроить следующим образом.

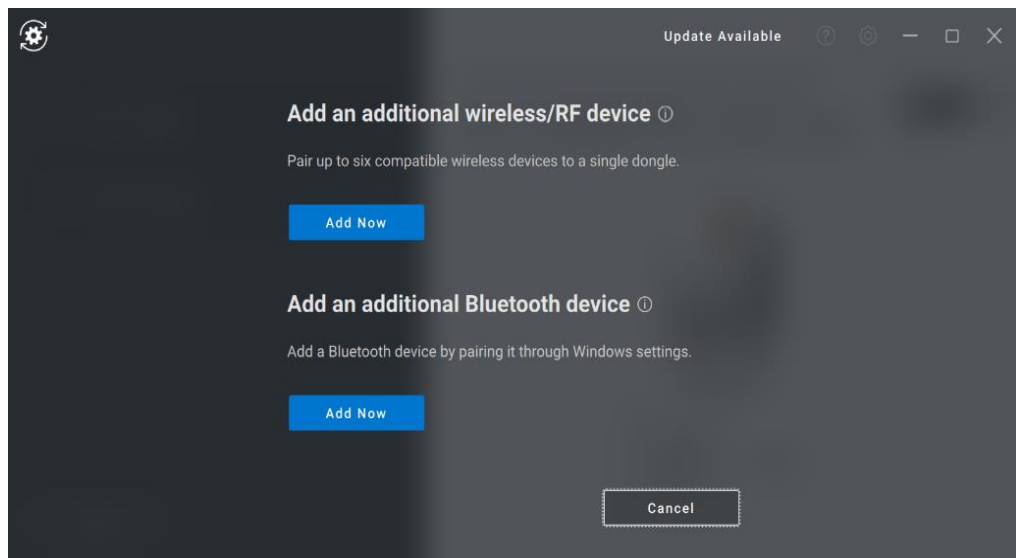
- В правой области нажмите кнопку и присвойте действие напрямую.



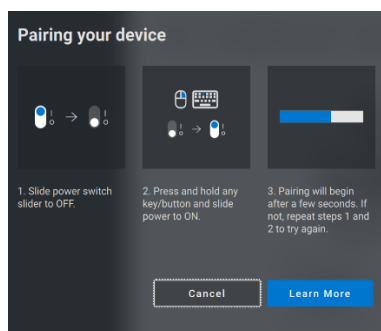
Установка сопряжения устройства

С помощью Dell Peripheral Manager можно установить сопряжение дополнительных устройств с адаптером через РЧ-связь. Приложение также отображает инструкции на экране по сопряжению дополнительных устройств с компьютером через Bluetooth.

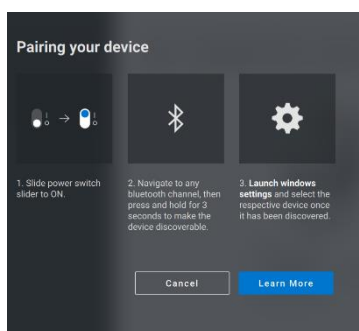
Нажмите **знак +** на панели просмотра. Для подключения нового устройства отображается диалоговое окно.



Инструкции на экране содержат простые шаги для установления сопряжения нового устройства через PC-связь и Bluetooth.



PC

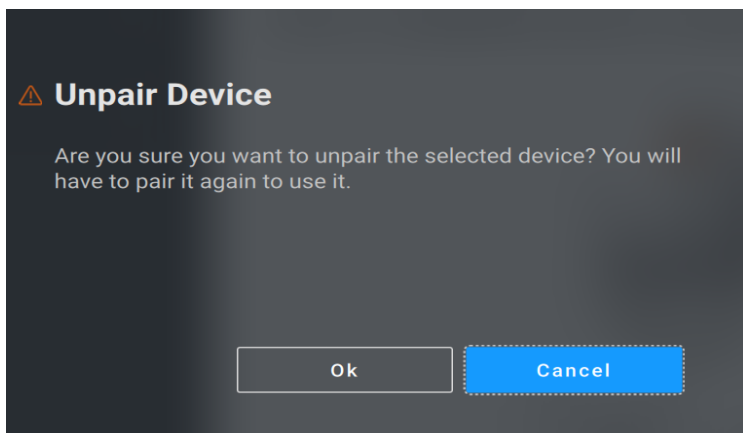


Bluetooth



Отмена сопряжения устройства

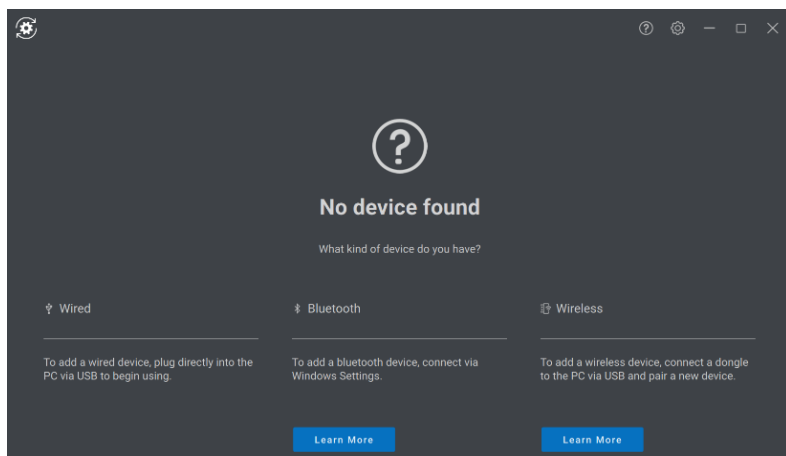
Диалоговое окно **Отмена сопряжения устройства** отображается при нажатии кнопки **Отменить сопряжение**.



ВНИМАНИЕ! После отмены сопряжения устройство больше нельзя будет использовать. Чтобы снова установить сопряжение с устройством ввода, вам понадобится дополнительное устройство.

Например, убедитесь, что у вас есть запасная мышь или другое устройство, такое как сенсорный экран или сенсорная панель.

Когда никакие устройства Dell не подключены, отображается окно Dell Peripheral Manager, как показано на следующем рисунке.



Функции — веб-камера

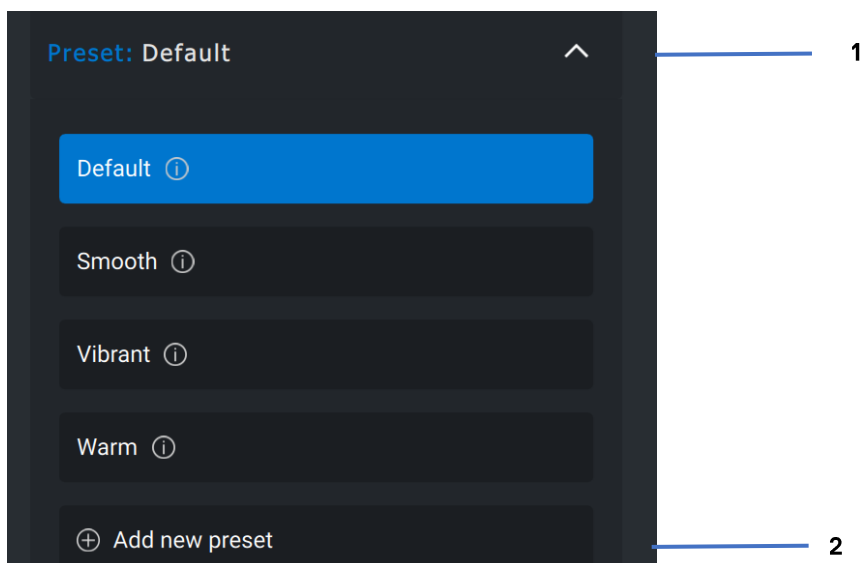
Настройка веб-камеры

Можно настроить веб-камеру Dell с помощью ПО Dell Peripheral Manager. Приложение отображает инструкции на экране и пошаговое руководство для индивидуальной настройки веб-камеры.

Видеопоток реального времени с камеры отображается на видимой панели при подключении веб-камеры Dell к компьютеру.

Для веб-камеры можно настроить следующие параметры.

В зависимости от предпочтительного способа отображения картинки с камеры можно выбрать подходящую предустановку. Вы также можете создать пользовательскую предустановку.

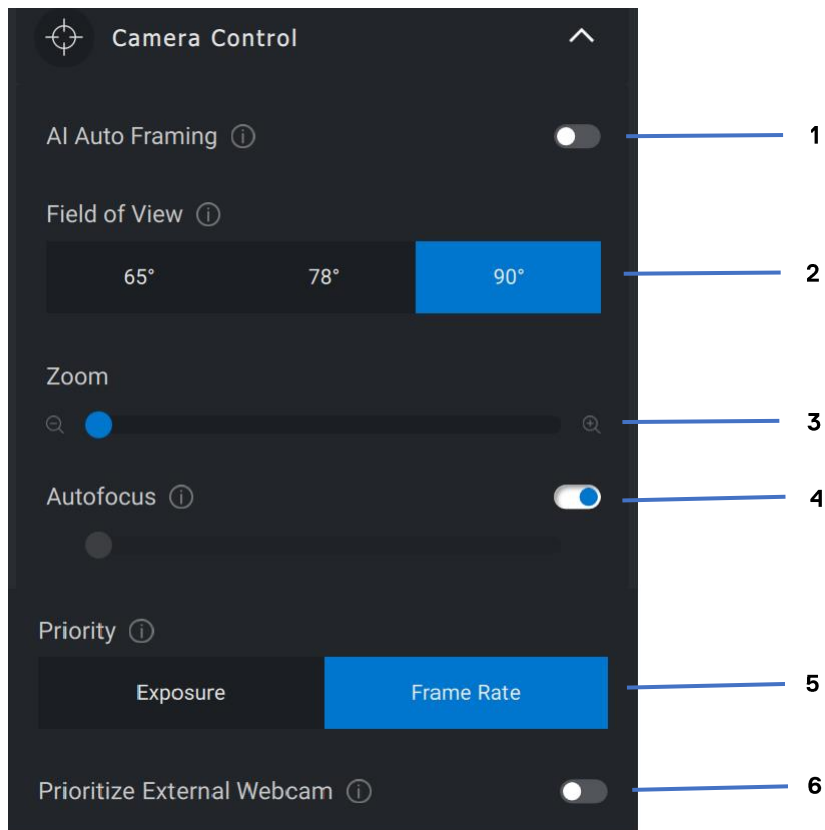


- 1 Выбранная предустановка
- 2 Добавление новой предустановки



Управление камерой

Можно настроить автоматическое выстраивание кадра на основе ИИ, поле обзора, зум, автофокус, приоритет и переключатель камеры в разделе «Управление камерой» пользовательского интерфейса.

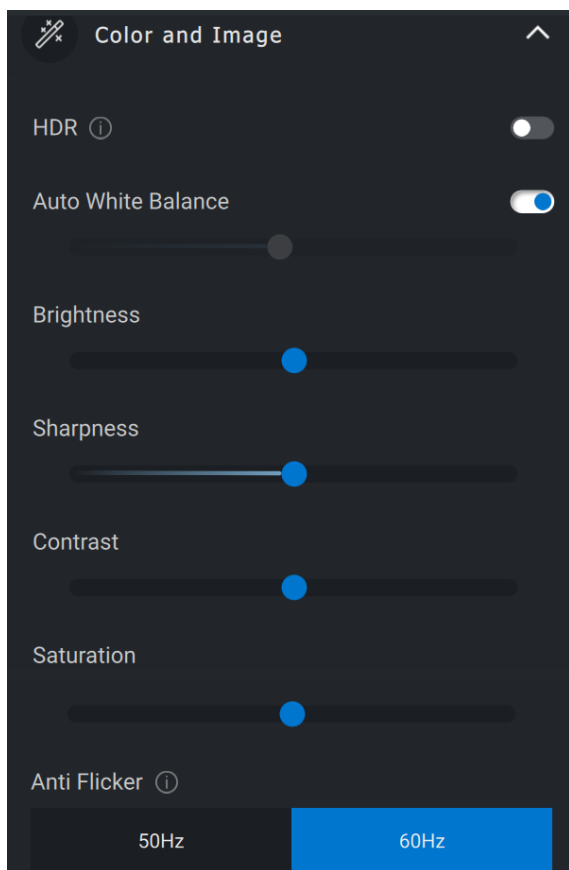


- 1 Автоматическое выстраивание кадра на основе ИИ
- 2 Поле обзора
- 3 Увеличение
- 4 Автофокус
- 5 Приоритет — экспозиция или частота кадров
- 6 Приоритет внешней веб-камеры



Цвет и изображение

Можно настроить автоматическую коррекцию для оптимального качества изображения при различных условиях освещения с использованием технологии HDR (High Dynamic Range). Другие настройки веб-камеры Dell, такие как автоматический баланс белого, яркость, резкость, контрастность, насыщенность и предотвращение мерцания, упрощают получение изображения нужного качества. Пользовательский интерфейс позволяет легко достичь этой цели.

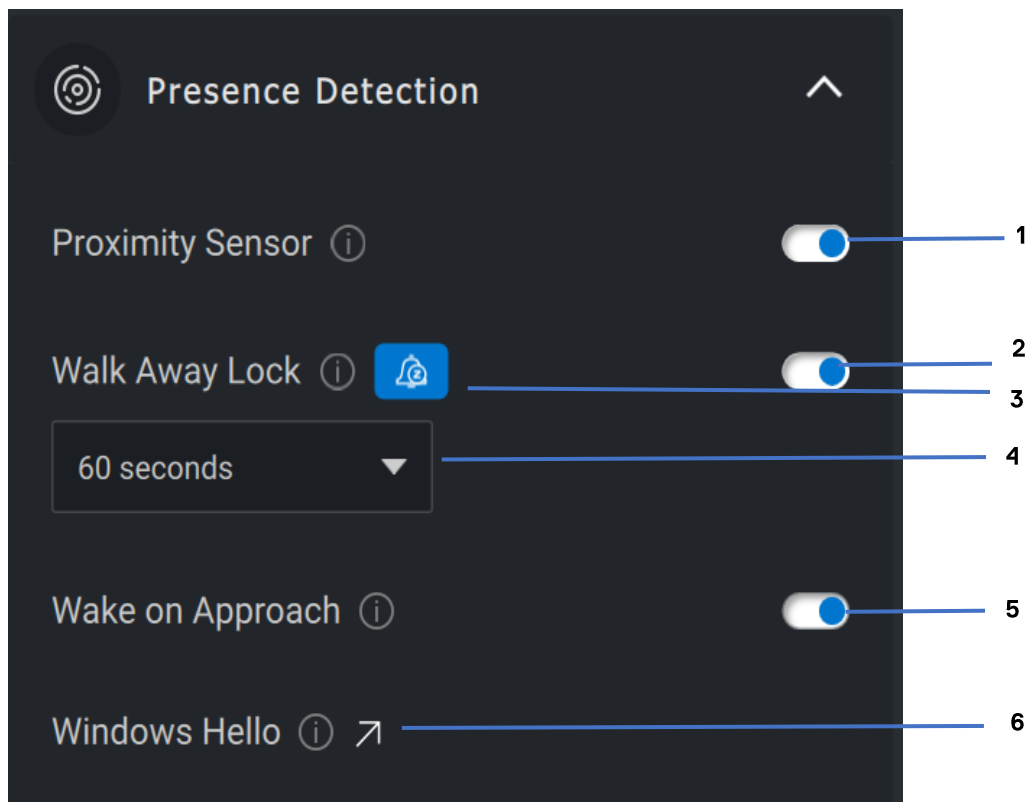


Обнаружение присутствия

Камера оснащена датчиком, который обнаруживает ваше присутствие, когда вы находитесь в поле обзора датчика.

- Он может среагировать на ваше присутствие, включив экран при вашем приближении (функция *Wake on Approach*).
- Он может блокировать экран, когда вы уходите (функция *Walk Away Lock*). Время включения *Walk Away Lock* можно настроить с помощью раскрывающегося списка под заголовком *Walk Away Lock*.
- Эти параметры активны, когда датчик присутствия включен в пользовательском интерфейсе.
- Функцию *Walk Away Lock* можно временно отключить на определенный срок, используя параметр *Snooze* в пользовательском интерфейсе.



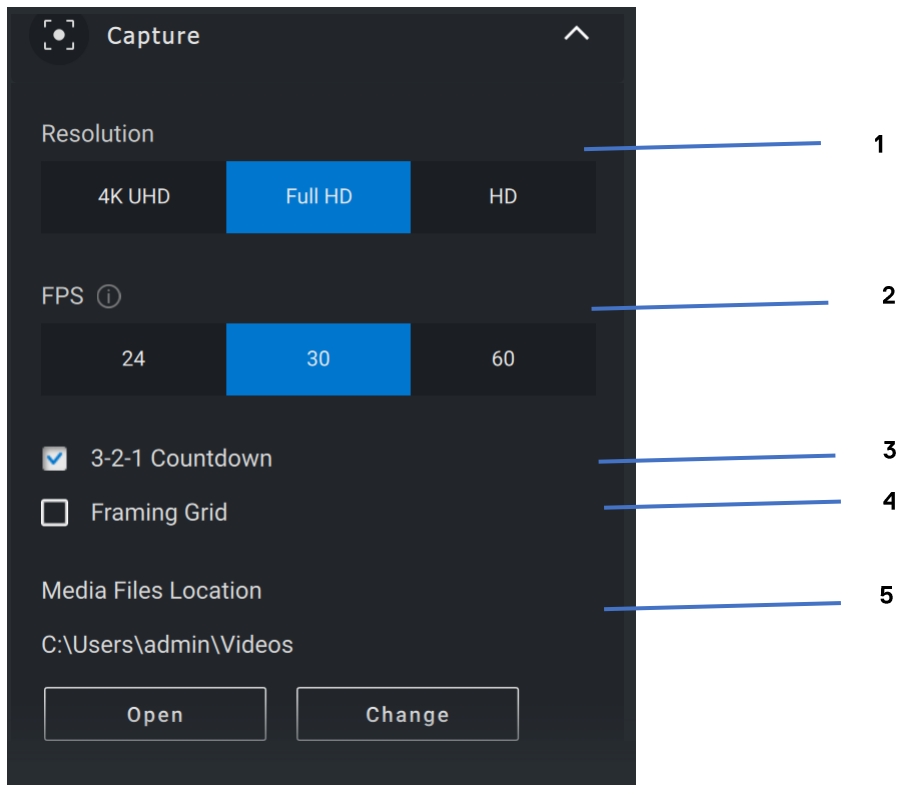


- 1 Датчик близости
- 2 Блокировка при уходе
- 3 Кнопка Snooze для функции Walk Away Lock
- 4 Таймер для функции Walk Away Lock
- 5 Пробуждение при появлении
- 6 Windows Hello



Съемка

Параметры записи для веб-камеры Dell можно настроить, чтобы обеспечить оптимальное качество записи, регулируя частоту кадров и разрешение. Можно также настроить каталог для сохранения записанных файлов, изменив папку для медиафайлов.



- 1 Разрешение
- 2 Частота кадров
- 3 Обратный отсчет для записи
- 4 Сетка кадрирования
- 5 Расположение файлов мультимедиа



Часто задаваемые вопросы, связанные с веб-камерой

Если у вас возникли проблемы с веб-камерой, проверьте, есть ли они среди перечисленных ниже, и попробуйте применить предлагаемое временное решение.

- **Вопрос.** Почему Dell Peripheral Manager не отображает вариант 4K Ultra HD в пользовательском интерфейсе?

Возможные причины. Чтобы веб-камера выводила изображение с разрешением 4K, требуется интерфейс USB 3.0. Эта проблема может возникать, если подключение по USB 3.0 не обнаружено. Убедитесь, что веб-камера подключена к порту USB 3.0 на вашей системе, мониторе или концентраторе.

- **Вопрос.** Почему Dell Peripheral Manager не обнаруживает камеру, подключенную через стыковочную станцию?

Возможные причины. Возможно, стыковочная станция не подает достаточную мощность по интерфейсу USB. Возможно, устарела микропрограмма стыковочной станции. Убедитесь, что микропрограмма стыковочной станции обновлена до последней версии и что USB-порт поддерживает максимальную мощность, подаваемую через USB 3.0.

- **Вопрос.** Почему в Dell Peripheral Manager не отображается функция обнаружения присутствия?

Возможные причины. Обратите внимание, что эта функция поддерживается только в системах Dell. Убедитесь, что BIOS и драйверы обновлены до последних версий с сайта поддержки Dell.



- **Вопрос.** Почему встроенная веб-камера или другая веб-камера, подключенная к системе, неактивна?

Возможные причины. Для поддержки функции распознавания лиц Windows Hello с использованием внешней веб-камеры ПО Dell Peripheral Manager может отключать встроенную веб-камеру или другие веб-камеры сторонних производителей. Чтобы использовать другие веб-камеры, выберите параметр «Приоритет внешней веб-камеры» в разделе «Управление камерой» в приложении Dell Peripheral Manager для отключения/включения этой функции.

- **Вопрос.** Почему запускается обратный отсчет и вскоре после этого компьютер блокируется?

Возможные причины. Веб-камера оснащена датчиком обнаружения присутствия. Если датчик не обнаруживает присутствия человека в поле обзора в течение определенного времени, он может блокировать систему. Эта функция называется Walk Away Lock. Ею можно управлять в разделе «Обнаружение присутствия» в приложении Dell Peripheral Manager. Если функция обнаружения присутствия включена, не закрывайте объектив веб-камеры, иначе веб-камера не сможет обнаружить присутствие человека.

Некоторые модели систем Dell оснащены встроенным датчиком присутствия. Если у вас одна из таких систем, рекомендуется отключить эту функцию в приложении Dell Peripheral Manager во избежание конфликтов.



- **Вопрос.** Почему я не могу установить приложение Dell Peripheral Manager в моей системе. Например, в системе Microsoft Surface Pro на базе ARM?

Возможные причины. Обратите внимание, что приложение Dell Peripheral Manager поддерживается только в 64-разрядной операционной системе Windows 10. Оно не поддерживается на ПК на базе ARM из-за технологии в основе приложения, использующей драйверы Windows.

- **Вопрос.** Почему в моей системе не срабатывает функция Wake On Approach, даже если я нахожусь в поле обзора датчика присутствия?

Возможные причины. Если пользователь оставался в поле обзора в течение более 20 секунд до появления в поле обзора, то функция Wake on Approach не срабатывает.

Функция Wake On Approach также не будет работать в системах S3 с режимом работы от аккумулятора, или если в BIOS не включен выход из режима ожидания при подключении по USB, или если система находится в режиме гибернации либо выключена.

- **Вопрос.** Почему не отображается видеопоток с веб-камеры после ее быстрого «горячего» подключения? Мне необходимо отключить и снова подключить веб-камеру для восстановления видеопотока?

Возможная причина. Если веб-камера отключается и подключается слишком быстро, фрэймсервер Майкрософт использует ресурсы веб-камеры и блокирует устройство. В этом состоянии другие приложения не смогут получить доступ к веб-камере в течение 5–10 минут. Подождите не менее 10 секунд после отключения камеры, прежде чем снова подключить ее к системе.

