




Dell Peripheral Manager

Guia do usuário



Notas, Avisos e Advertências

-  **NOTA:** uma NOTA contém informações importantes para ajudar você a usar melhor os recursos do computador.
-  **AVISO:** um AVISO indica um potencial de danos ao hardware ou a perda de dados se as instruções não forem seguidas.
-  **ADVERTÊNCIA:** uma ADVERTÊNCIA indica um potencial de danos à propriedade, risco de lesões corporais ou mesmo risco de vida.

Direitos Autorais © 2021 Dell Inc. ou suas subsidiárias. Todos os direitos reservados. A Dell, a EMC, e outras marcas são marcas comerciais da Dell Inc. ou suas subsidiárias. Outras marcas podem ser marcas comerciais de seus respectivos proprietários.

Índice

Visão geral	4
Fazer download e instalação	5
Interface do usuário	7
Recursos gerais	8
<i>Status do dispositivo</i>	8
<i>Atualizações de software</i>	9
Recursos – teclado e mouse	10
<i>Configuração de DPI</i>	10
<i>Botão principal do mouse</i>	11
<i>Atribuir ações</i>	12
<i>Como emparelhar um dispositivo</i>	12
<i>Como desemparelhar um dispositivo</i>	15
Recursos - webcam	16
<i>Como configurar a webcam</i>	16
<i>Controle da câmera</i>	17
<i>Cor e imagem</i>	18
<i>Detecção de presença</i>	19
<i>Capturar</i>	21
<i>Perguntas frequentes relacionadas à webcam</i>	22



Visão geral

O Dell Peripheral Manager é compatível com o seguinte:

- Emparelhar/desemparelhar dispositivos por meio do dongle de RF ou Bluetooth.
- Atribuir atalhos a botões de ação personalizáveis.
- Visualizar informações avançadas do dispositivo, como versão do firmware e status da bateria.
- Configurar a webcam e usar os recursos dela.
- Fazer upgrade do software e dos dispositivos usando as atualizações mais recentes.

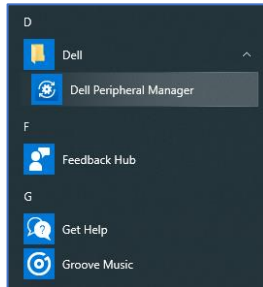
O Dell Peripheral Manager é compatível com os seguintes dispositivos periféricos Dell:

- Dell MS3220
- Dell MS3320W
- Dell MS5120W
- Dell MS5320W
- Dell KM7120W (KB7120W, MS5320W)
- Dell KM7321W (KB7221W + MS5320W)
- Dell KM5221W (KB3121W + MS3121W)
- Dell MS7421W
- Dell WB7022

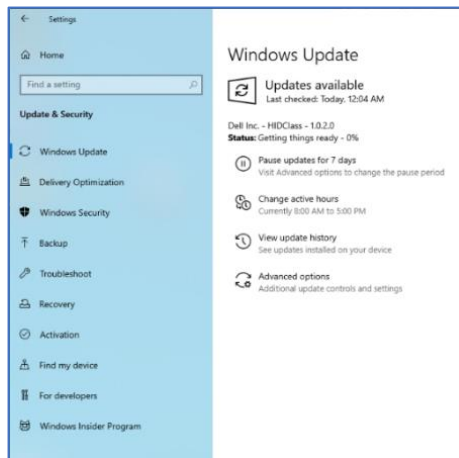


Fazer download e instalação

Quando você conecta o dispositivo ao computador pela primeira vez, o Dell Peripheral Manager é baixado e instalado automaticamente por meio do processo de atualização do Windows.



Nota: se o Dell Peripheral Manager não aparecer em alguns minutos, você pode instalar manualmente o software verificando se há atualizações.



Você também pode fazer download do aplicativo Dell Peripheral Manager a partir de www.dell.com/support/drivers.

Você também pode ver o guia de solução de problemas e uso do Dell Peripheral Manager aqui:

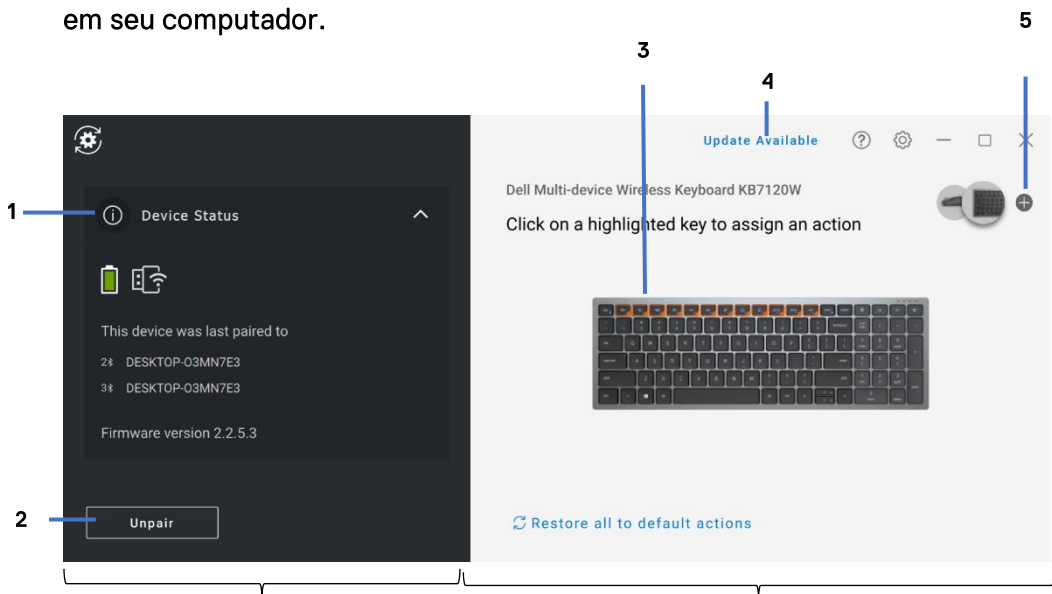
<https://www.Dell.com/support/kbdoc/000128900/>



Interface do usuário

A interface do usuário do Dell Peripheral Manager abre automaticamente quando o dispositivo for conectado a uma porta USB ativa em seu computador pela primeira vez. Você também pode clicar em **Dell > Dell Peripheral Manager** para abrir a interface do usuário.

O dongle universal Dell fornecido com o dispositivo sem fio é pré-instalado para ser usado com ele. Você pode acessar o dispositivo na janela Dell Peripheral Manager após conectar o dongle a uma porta de USB ativa em seu computador.



Painel de status de dispositivo

Painel de visualização

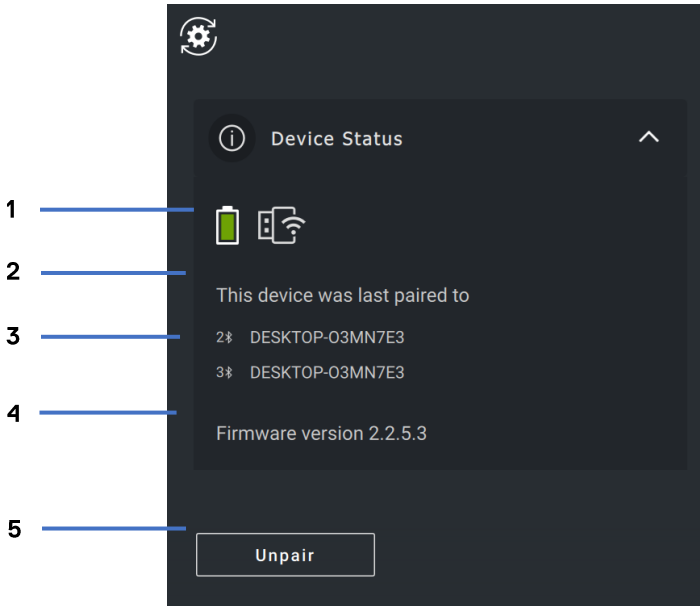
- 1 Status do dispositivo
- 2 Como desemparelhar um dispositivo
- 3 Atribuir ação em uma chave realçada
- 4 Atualização de software
- 5 Como emparelhar um dispositivo



Recursos gerais

Status do dispositivo

Você pode visualizar os detalhes a seguir em **Status do dispositivo**:



- 1 Indicador de duração da bateria
- 2 indicadores de conectividade
- 3 Histórico de emparelhamento por Bluetooth
- 4 Versão do firmware
- 5 Desemparelhar dispositivo



Nota: você pode mover o ponteiro do mouse sobre o indicador de conectividade de RF para visualizar a versão do dongle.



Atualizações de software

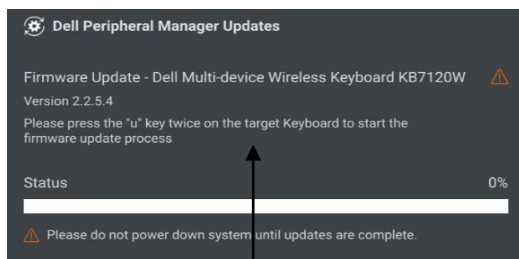
O recurso de atualização de software é usado para fazer upgrade:

- Do software em execução no dispositivo periférico.
- Do aplicativo Dell Peripheral Manager em si.

Clique em **UPDATE DISPONÍVEL** na janela principal para exibir uma lista de atualizações disponíveis.



Nota: a atualização de software para dispositivos RF exige interação ativa do usuário.



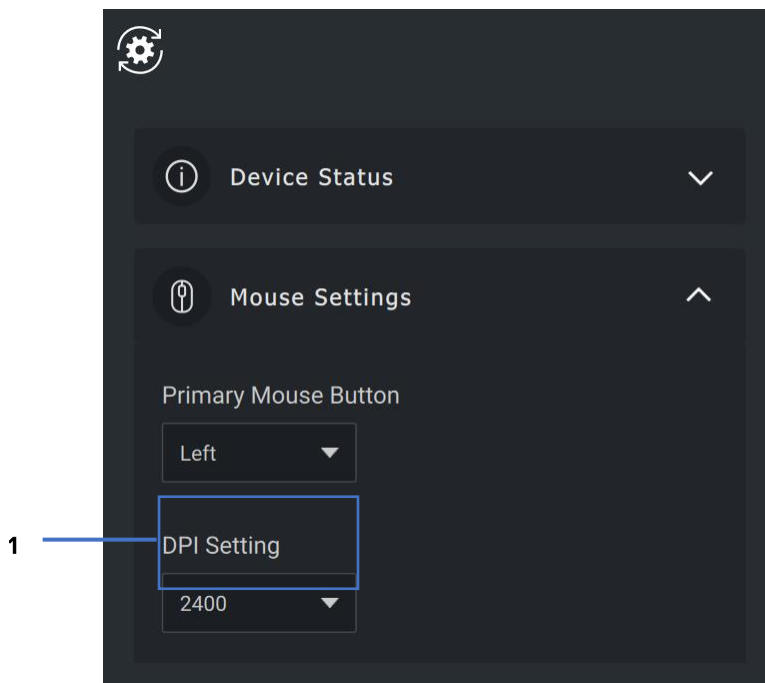
Siga o prompt!



Recursos – teclado e mouse

Configuração de DPI

Você pode visualizar ou alterar a configuração de DPI na seção **Configurações do mouse** para obter sensibilidade maior ou menor do mouse. Clique na caixa suspensa em configuração de DPI para alterar. Depois de alterar a configuração, mova o mouse para aplicar o novo valor de DPI ao mouse.

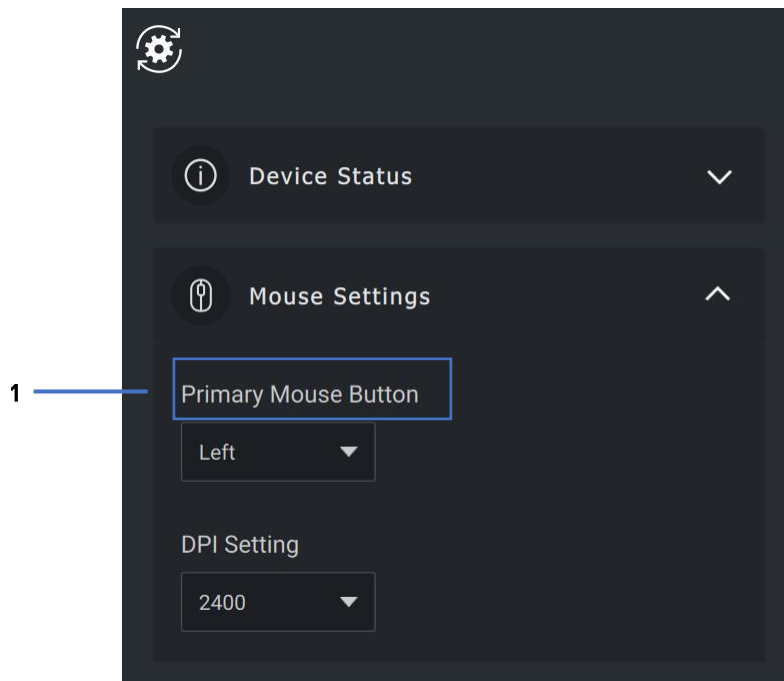


1. Configuração de DPI



Botão principal do mouse

Você pode visualizar ou alterar a configuração do botão principal do mouse na seção **Configurações do mouse** . Clique na caixa suspensa para alterar.



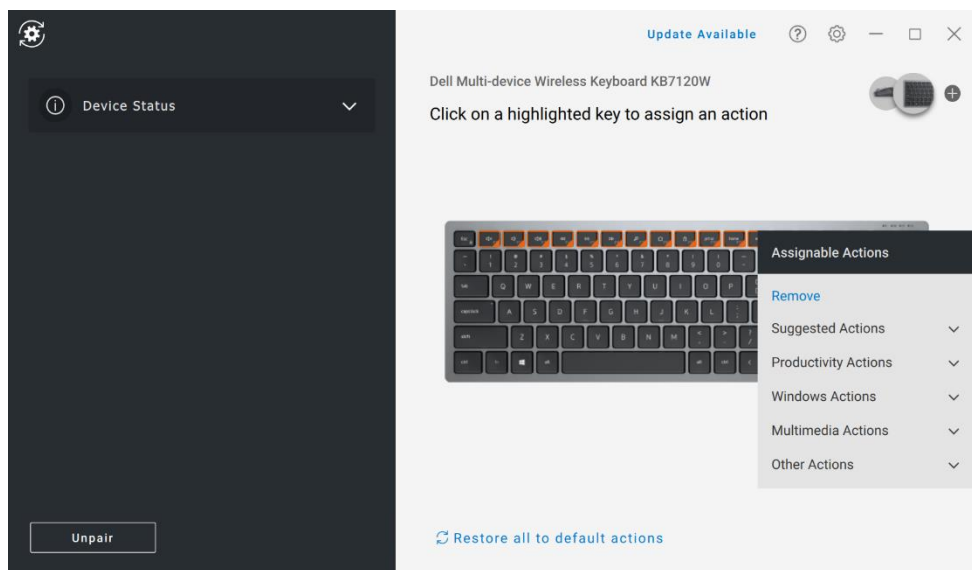
1. Botão principal do mouse



Atribuir ações

É possível atribuir ações programáveis a botões ou teclas, usando a **chave realçada**.

Por exemplo, o conjunto de teclas CTRL+A (selecionar todas as ações no Windows) pode ser atribuída à tecla F10. Em consequência, você pode pressionar a tecla F10 em vez de CTRL+A.



A interface do usuário é simples e intuitiva.

- Os botões de borda laranja representam aqueles aos quais é possível atribuir ações programáveis personalizadas.
- Um "indicador" laranja no canto inferior direito de um botão indica que uma ação personalizada foi atribuída.

As ações podem ser personalizadas da seguinte maneira:

- No painel à direita, clique em um botão e atribua a ação diretamente.

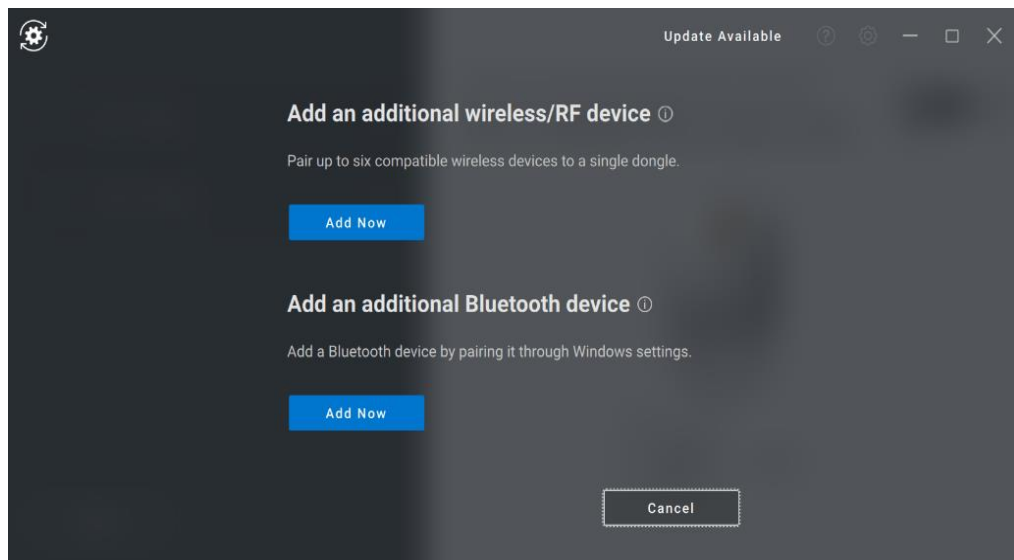
Como emparelhar um dispositivo

Usando o Dell Peripheral Manager, você pode emparelhar dispositivos adicionais ao dongle por meio de RF. O aplicativo também fornece

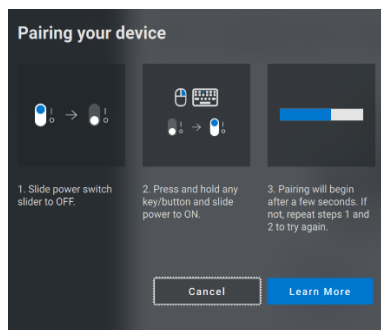


instruções na tela para emparelhar dispositivos adicionais ao seu computador por meio de Bluetooth.

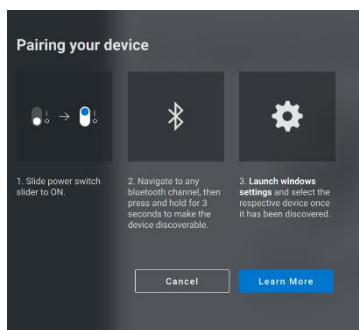
Clique no **sinal +** no painel de visualização. Uma caixa de diálogo é exibida para conectar um novo dispositivo.



As instruções na tela oferecem procedimentos simples para emparelhar o novo dispositivo usando as opções RF e Bluetooth.



RF

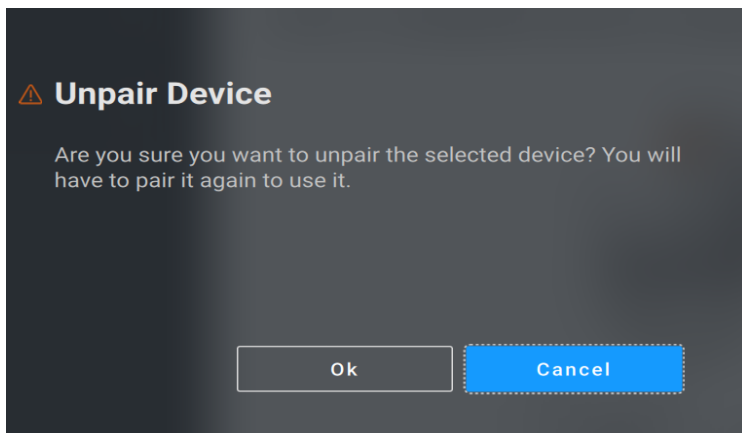


Bluetooth



Como desemparelhar um dispositivo

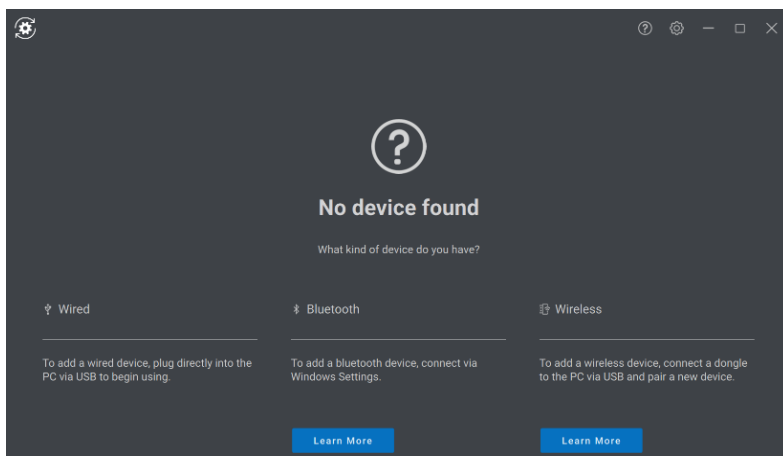
A caixa de diálogo **Desemparelhar dispositivo** é exibida quando você clica em **Desemparelhar**.



Aviso: o dispositivo não poderá mais ser usado após o desemparelhamento. Você precisará de um dispositivo adicional para emparelhar novamente a um dispositivo de entrada.

Por exemplo, certifique-se de que esteja disponível um mouse de reserva ou outro dispositivo, como tela sensível ao toque ou track pad.

Quando não houver dispositivos Dell conectados, a janela Dell Peripheral Manager será exibida, conforme mostrado na imagem a seguir.



Recursos - webcam

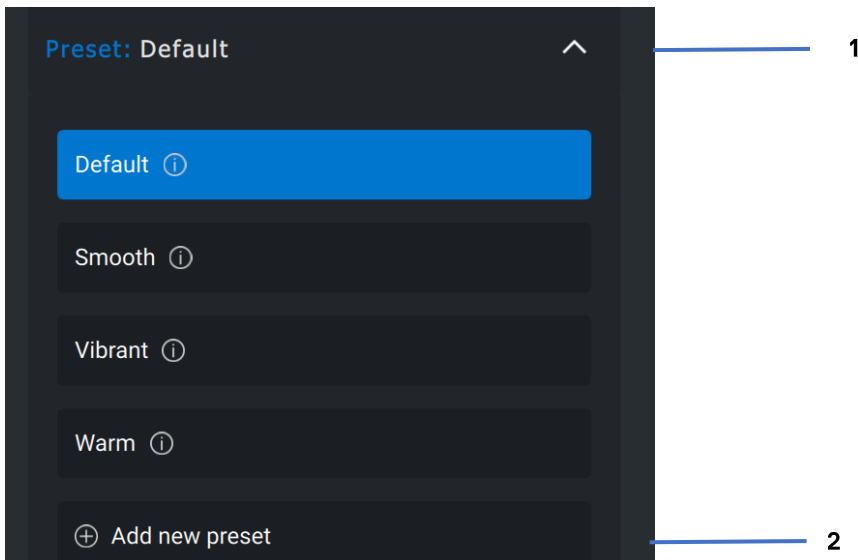
Como configurar a webcam

Você pode configurar a webcam Dell usando o software Dell Peripheral Manager. O aplicativo fornece instruções na tela e um tutorial passo a passo para personalizar a experiência de webcam ao longo do caminho.

O feed da câmera em tempo real é mostrado no painel visualizável quando a webcam Dell for conectada ao computador.

As definições a seguir podem ser configuradas para a webcam.

Você pode selecionar uma predefinição que se adequa a seu estilo dependendo de como você deseja que a imagem apareça na câmera a partir das opções fornecidas. Você também pode criar uma predefinição personalizada.

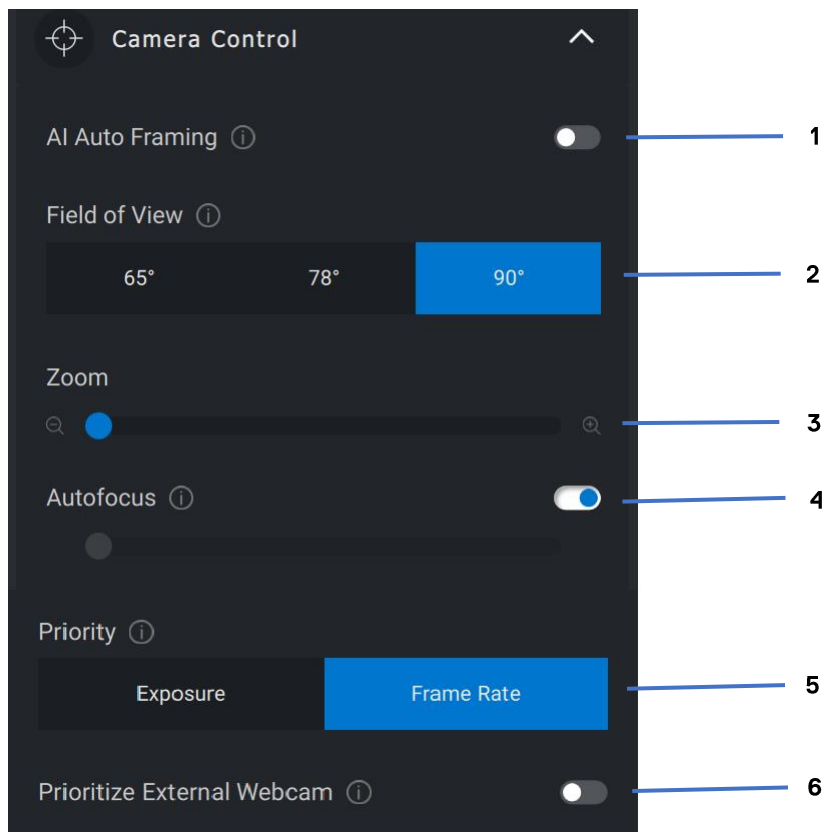


- 1 Predefinição selecionada
- 2 Adicionar nova predefinição



Controle da câmera

Você pode ajustar as configurações Enquadramento automático de IA, Campo de visão, Zoom, Foco automático, Prioridade e Alternar câmera na seção Controle da câmera da interface do usuário.

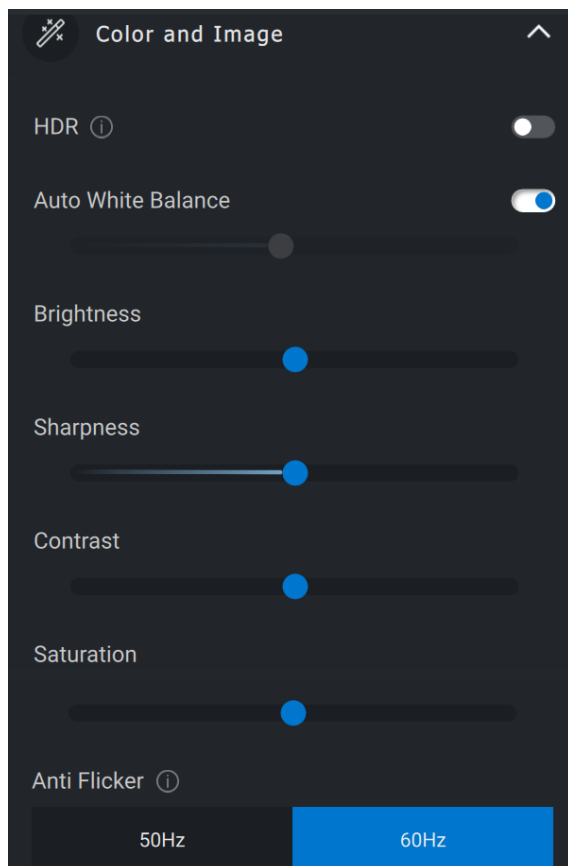


- 1 Enquadramento automático de IA
- 2 Campo de visão (FOV)
- 3 Zoom
- 4 Foco automático
- 5 Prioridade – exposição ou taxa de quadros
- 6 Priorize webcam externa



Cor e imagem

É possível ajustar a correção automática para obter a qualidade de imagem ideal em várias condições de iluminação usando HDR (Alta faixa dinâmica). Outras configurações como, por exemplo, Equilíbrio de branco automático, Brilho, Nitidez, Contraste, Saturação e Anticintilação para a webcam Dell facilitam a obtenção de uma imagem de sua escolha. A interface do usuário é simples e intuitiva para conseguir isso.

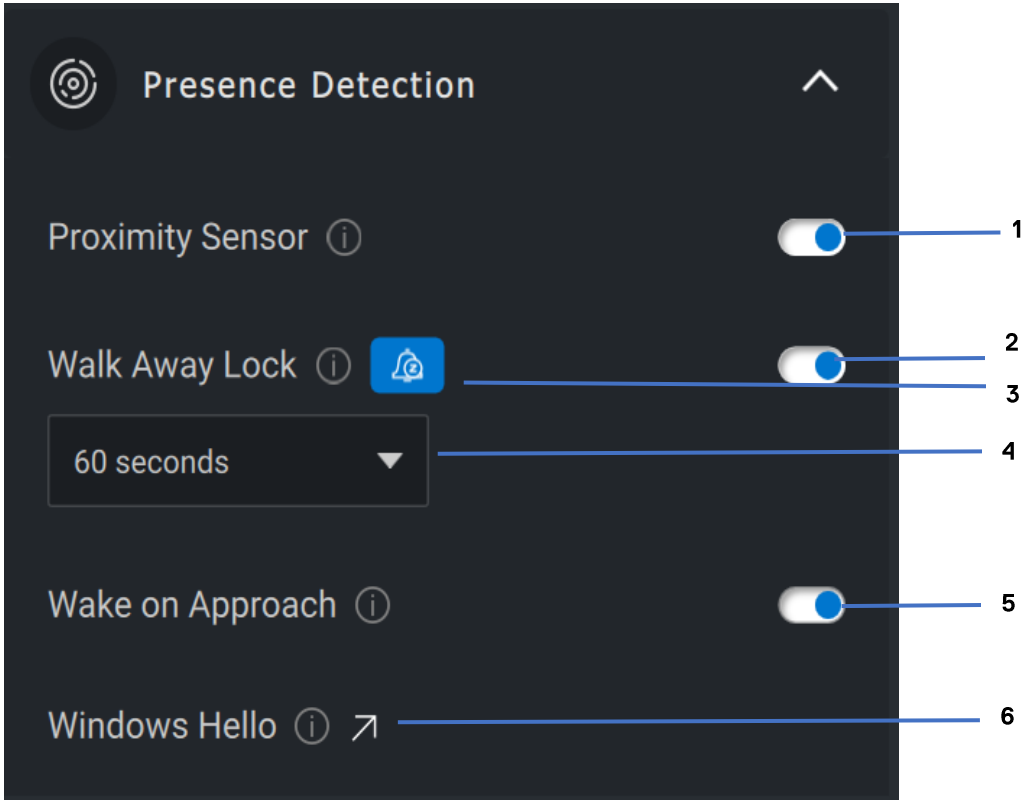


Detecção de presença

A câmera vem equipada com um sensor de proximidade que detecta sua presença quando você estiver no campo de visão do sensor.

- Ele pode responder à sua presença ao ativar a tela quando você estiver no campo de visão (Wake on Approach)
- Ele pode travar a tela quando você se afasta (Walk Away Lock). O tempo para Walk Away Lock pode ser configurado usando a caixa drop-down sob a configuração Walk Away Lock.
- Essas configurações ficam ativas quando o sensor de proximidade for ativado na interface do usuário
- A configuração Walk Away Lock pode ser temporariamente desativada por um determinado período, usando a opção "Adiar" na interface do usuário.



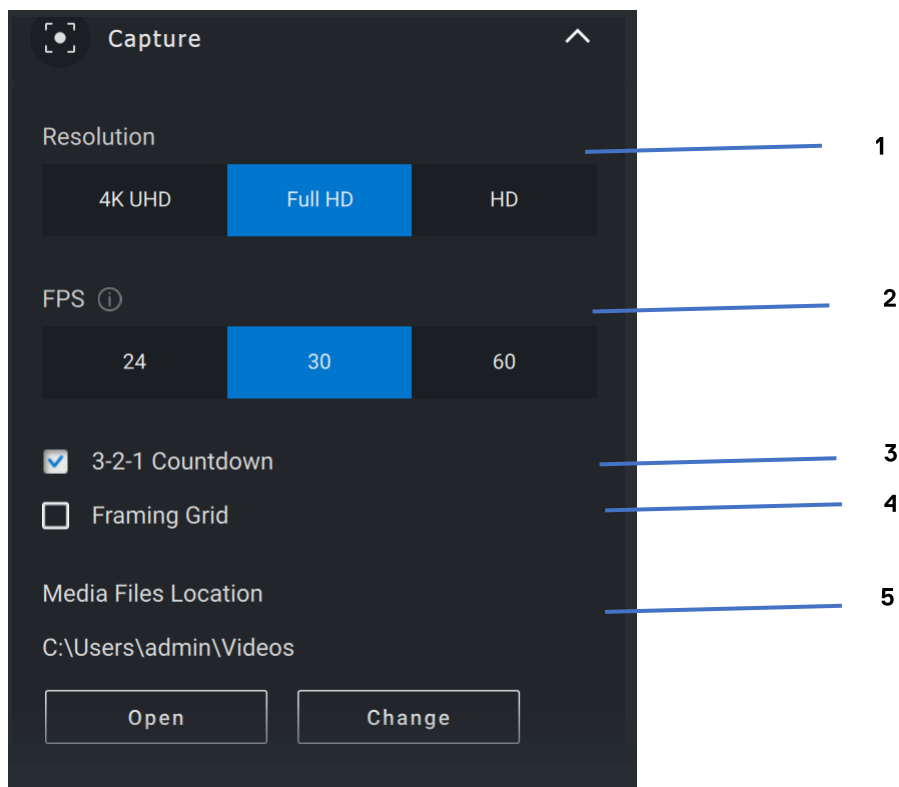


- 1 Sensor de proximidade
- 2 Bloquear ao se afastar
- 3 Adiantamento de Walk Away Lock
- 4 Temporizador para Walk Away Lock
- 5 Ativar ao se aproximar
- 6 Windows Hello



Capturar

As configurações de captura da webcam Dell podem ser ajustadas para obter a melhor experiência de gravação desejada por meio do ajuste de quadros por segundo e da resolução. O local para armazenar os arquivos gravados também é configurável por meio da alteração da pasta de localização do arquivo de mídia.



- 1 Resolução
- 2 Quadros por segundo
- 3 Contagem regressiva para captura
- 4 Grade de quadros
- 5 Local dos arquivos de mídia



Perguntas frequentes relacionadas à webcam

Se estiver tendo problemas com sua webcam, verifique se ele é um dos seguintes e tente a solução temporária sugerida.

- **Pergunta:** Por que o DPM não exibe a opção 4KUHD na interface do usuário?

Possíveis causas: Para que a webcam forneça resolução 4K, é necessária USB 3.0. Se conexão USB 3.0 não for detectada, você pode ter esse problema. Verifique se as portas USB em seu sistema, monitor ou hub conectado à webcam é USB 3.0.

- **Pergunta:** Por que o DPM não consegue detectar a câmera quando conectada por meio da estação de acoplamento?

Possíveis causas: É possível que a estação de acoplamento não esteja fornecendo energia suficiente por meio de USB. O firmware no acoplador pode estar desatualizado. Verifique se o firmware do acoplador está atualizado com a versão mais recente e se a porta USB é compatível com alimentação total USB 3.0.

- **Pergunta:** Por que o DPM não exibe os recursos de detecção de presença?

Possíveis causas: Observe que esse recurso só é compatível com sistemas Dell. Verifique se o BIOS e os drivers do sistema estão atualizados com as versões mais recentes do site de suporte da Dell.



- **Pergunta:** Por que a webcam interna ou outra webcam conectada ao meu sistema está desativada?

Possíveis causas: Para ser compatível com o recurso de reconhecimento facial do Windows Hello usando webcam externa, o software Dell Peripheral Manager pode ter desativado a webcam interna ou outras webcams não Dell. Para usar outras webcams, verifique o recurso "Priorizar webcam externa" em "Controle da câmera", no aplicativo DPM, para desativar/ativar esse recurso.

- **Pergunta:** Por que há uma contagem regressiva e o computador é bloqueado logo após isso?

Possíveis causas: Sua webcam é equipada com um sensor de detecção de presença chamado sensor de proximidade. Se o sensor não detectar presença humana em seu campo de visão por um período especificado, ele pode bloquear o sistema. Esse recurso é o "Walk Away Lock" (Travar ao se afastar). Ele pode ser controlado em "Detecção de proximidade" no aplicativo Dell Peripheral Manager. Se o recurso de detecção de proximidade estiver ativado, não cubra a lente da webcam ou a webcam não será capaz de detectar presença humana.

Certos modelos de sistema Dell são equipados com um sensor de proximidade integrado. Se você tiver um desses sistemas, recomendamos desativar esse recurso no aplicativo Dell Peripheral Manager para evitar comportamento conflitante.



- **Pergunta:** Por que não consigo instalar o aplicativo Dell Peripheral Manager em meu sistema? Por exemplo, Microsoft Surface Pro baseado em ARM?

Possíveis causas: Observe que o aplicativo Dell Peripheral Manager só é compatível com o sistema operacional Windows 10 de 64 bits. Ele não é compatível com PC baseado em ARM devido a tecnologia subjacente que utiliza drivers do Windows.

- **Pergunta:** Por que meu sistema não ativa ao me aproximar (Wake On Approach) mesmo quando estou no campo de visão do sensor de proximidade?

Possíveis causas: Se o usuário não tiver saído do campo de visão (FOV) por mais de 20 segundos antes de entrar no FOV, então a ativação ao se aproximar não será acionada.

Além disso, o Wake On Approach não funciona em sistemas S3 no modo de bateria, ou se o BIOS não habilitou a ativação em USB ou se o sistema estiver no modo de hibernação ou de desligamento.

- **Pergunta:** Por que não consigo ver o feed da webcam depois de um hot-plug rápido da câmera. Preciso desconectar e reconectar a webcam para recuperar?

Possível causa: Quando a webcam é removida e conectada muito rapidamente, o servidor de quadros Microsoft está usando recursos de webcam e bloqueia o dispositivo. Uma vez neste estado, nenhum outro aplicativo é capaz de acessar a webcam por 5 a 10 minutos. Aguarde pelo menos dez segundos depois de desconectar a webcam antes de conectá-la novamente ao sistema.

