

Dell Peripheral Manager

使用者指南



註、警示和警告



備註：「備註」表示可以協助您更有效地使用電腦的重要資訊。



警示：「警示」表示若未依指示進行，可能會導致硬體損壞或資料遺失。



警告：「警告」表示可能會導致財產損失、人身傷害，甚至死亡。

Copyright © 2021 Dell Inc. 或其子公司。版權所有，翻印必究。Dell、EMC 及其他商標均為 Dell Inc. 或其子公司的註冊商標。其他商標可能為其各自擁有者的商標。

2021年6月

修訂版 A06

目錄

概觀	4
下載和安裝	5
使用者介面	7
一般功能	8
裝置狀態	8
軟體更新	9
功能：鍵盤和滑鼠	10
DPI 設定	10
主要滑鼠按鈕	11
指派動作	12
配對裝置	13
取消配對裝置	15
功能：網路攝影機	16
設定網路攝影機	16
攝影機控制項	17
色彩和影像	18
就座偵測功能	19
擷取功能	21
網路攝影機相關常見問題	22



概觀

Dell Peripheral Manager 支援下列功能：

- 透過 RF 轉接器或藍牙配對/取消配對裝置。
- 指派快速鍵至可自訂的動作按鈕。
- 檢視進階裝置資訊，例如韌體版本和電池狀態。
- 設定網路攝影機並使用其功能。
- 使用最新的更新升級軟體和裝置。

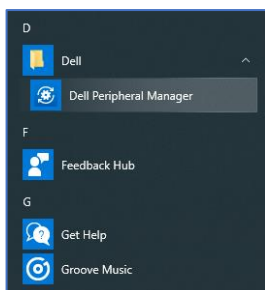
Dell Peripheral Manager 可相容於下列 Dell 周邊裝置：

- Dell MS3220
- Dell MS3320W
- Dell MS5120W
- Dell MS5320W
- Dell KM7120W (KB7120W、MS5320W)
- Dell KM7321W (KB7221W + MS5320W)
- Dell KM5221W (KB3121W + MS3121W)
- Dell MS7421W
- Dell WB7022

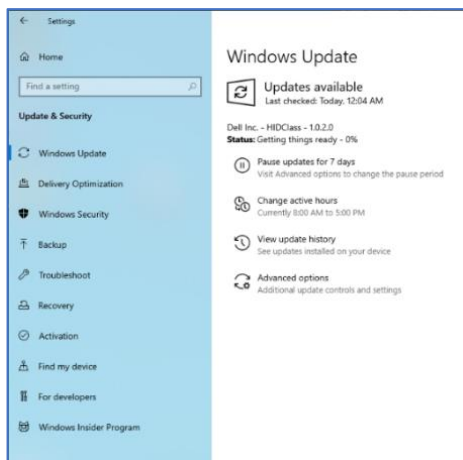


下載和安裝

當您首次將裝置連接至電腦時，系統會自動透過 Windows Update 程序下載並安裝 Dell Peripheral Manager。



備註：如果 Dell Peripheral Manager 在數分鐘內未顯示，您可以透過檢查更新手動安裝軟體。



您亦可從 www.dell.com/support/drivers 下載 Dell Peripheral Manager 應用程式。

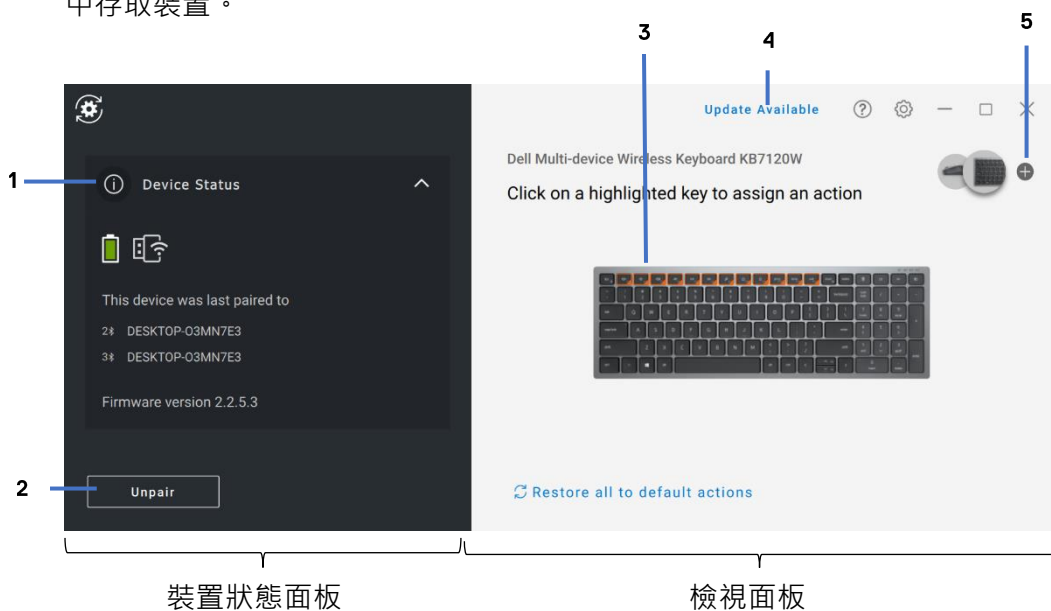
您亦可以在此處檢視線上版 Dell Peripheral Manager 使用和故障排除指南：
<https://www.dell.com/support/kbdoc/000128900/>



使用者介面

當您首次將裝置連接至電腦上的可用 USB 連接埠時，Dell Peripheral Manager 使用者介面會自動開啟。您亦可以依序按一下 **Dell > Dell Peripheral Manager**，以開啟使用者介面。

隨附於無線裝置的 Dell 通用轉接器已預先配對可供搭配使用。將轉接器連接至電腦上的可用 USB 連接埠後，您便可在 Dell Peripheral Manager 視窗中存取裝置。



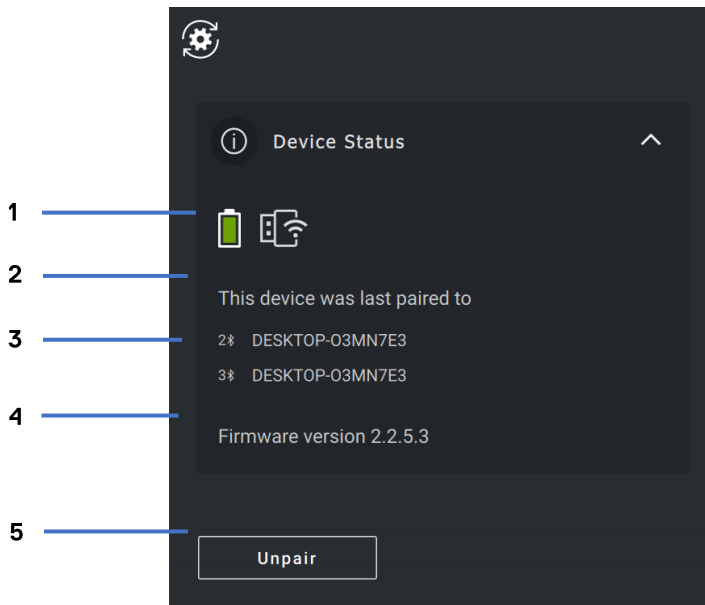
- 1 裝置狀態
- 2 取消配對裝置
- 3 對醒目顯示的按鍵指派動作
- 4 軟體更新
- 5 配對裝置



一般功能

裝置狀態

您可以在**裝置狀態**上檢視下列詳細資料：



- 1 電池使用時間指示器
- 2 連線指示器
- 3 藍牙配對歷程記錄
- 4 韌體版本
- 5 取消配對裝置



備註：您可以將指標移動至 RF 連線指示器上方，以檢視轉接器版本。



軟體更新

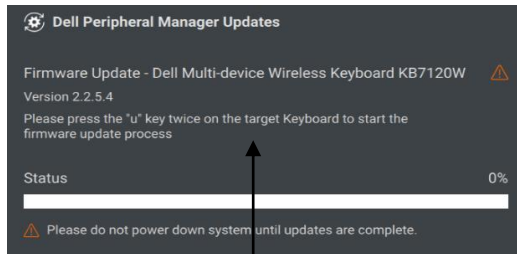
軟體更新功能可用於升級：

- 在周邊裝置上執行的軟體。
- Dell Peripheral Manager 應用程式本身。

按一下主視窗中的**可用的更新**，以檢視可用的更新清單。



備註：RF 裝置的軟體更新需要使用者主動輸入。



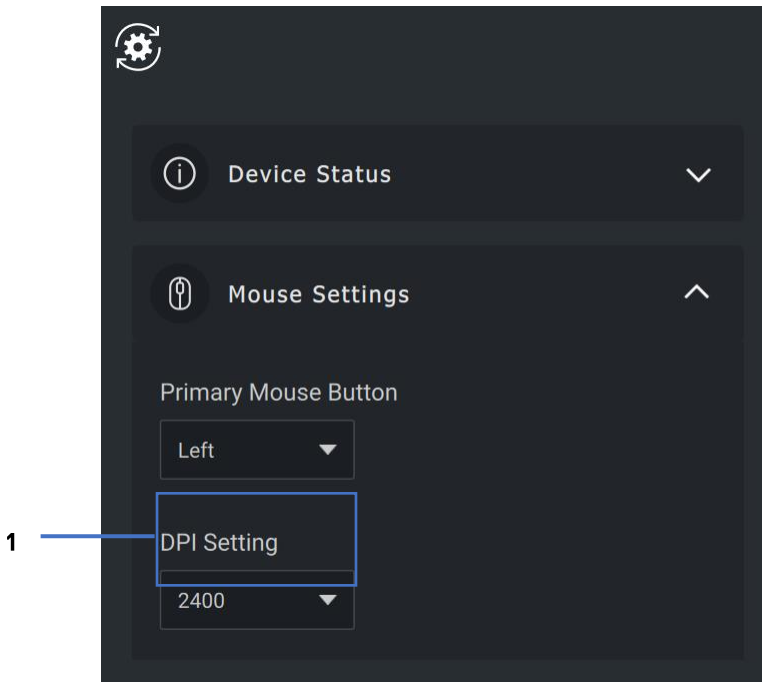
請按照提示操作！



功能：鍵盤和滑鼠

DPI 設定

您可以在**滑鼠設定**區段下方檢視或變更 DPI 設定，以達到更高或更低的滑鼠靈敏度。請按一下 DPI 設定下方的下拉式方塊來變更。變更設定後，請移動滑鼠，將新的 DPI 值套用至滑鼠。

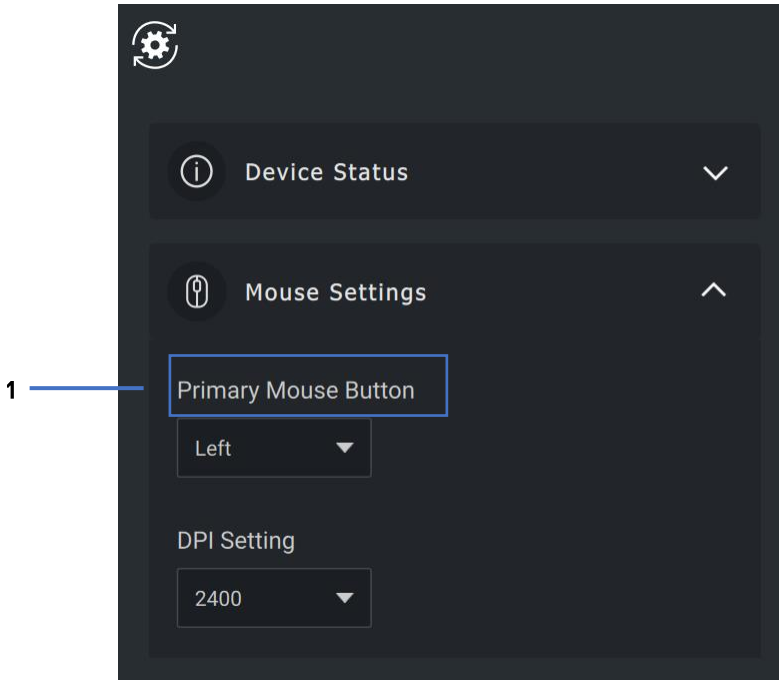


1. DPI 設定



主要滑鼠按鈕

您可以在**滑鼠設定**區段下方檢視或變更主要滑鼠按鈕設定。請按下拉式方塊以變更。



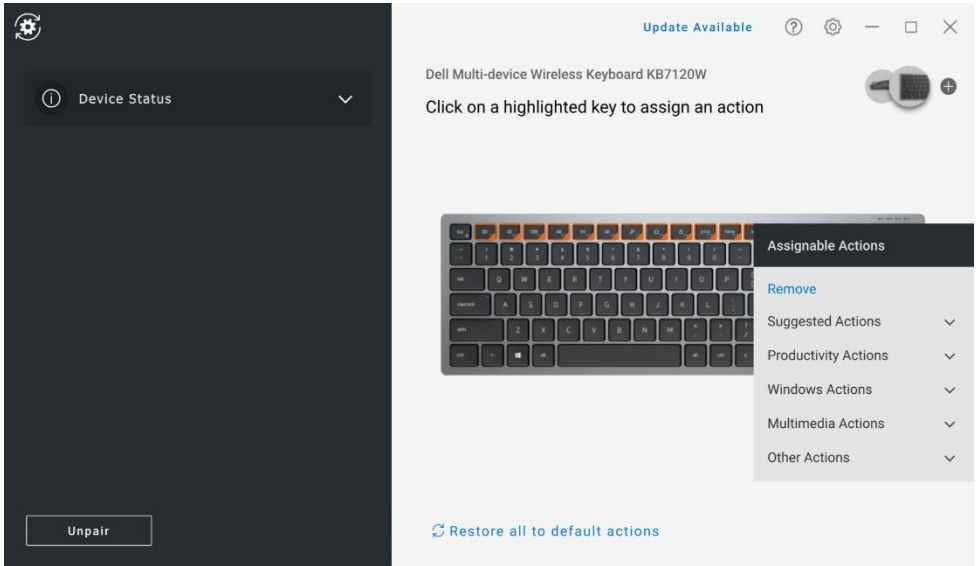
1. 主要滑鼠按鈕



指派動作

可使用**醒目顯示的按鍵**，將可編程的動作指派至按鈕或按鍵。

舉例來說，**CTRL+A** 按鍵動作 (Windows 中的「全部選取」動作) 可指派至 **F10** 鍵。因此，您可以按下 **F10** 鍵取代 **CTRL+A**。



使用者介面相當簡單易懂。

- 橙色邊框的按鈕代表我們可指派自訂編程動作的按鈕。
- 按鈕右下角的橙色「旗標」表示已指派自訂動作。

自訂動作的方式如下：

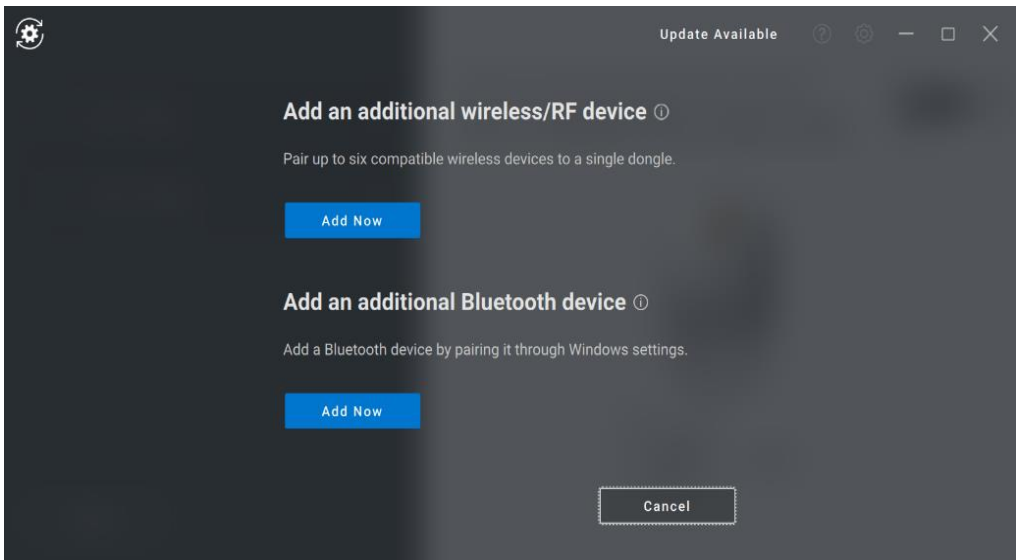
- 在右側窗格中，按一下按鈕，然後直接指派動作。



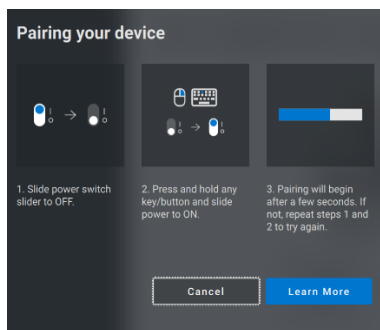
配對裝置

您可以使用 **Dell Peripheral Manager**，透過 **RF** 將其他裝置配對至轉接器。
該應用程式亦提供畫面指示，協助您透過藍牙將其他裝置配對至電腦。

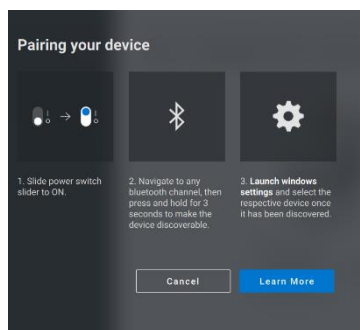
按一下檢視面板上的 **+ 號**。對話方塊隨即顯示，以供連接新裝置。



畫面指示會提供使用 RF 和藍牙選項配對新裝置的簡易程序。



RF

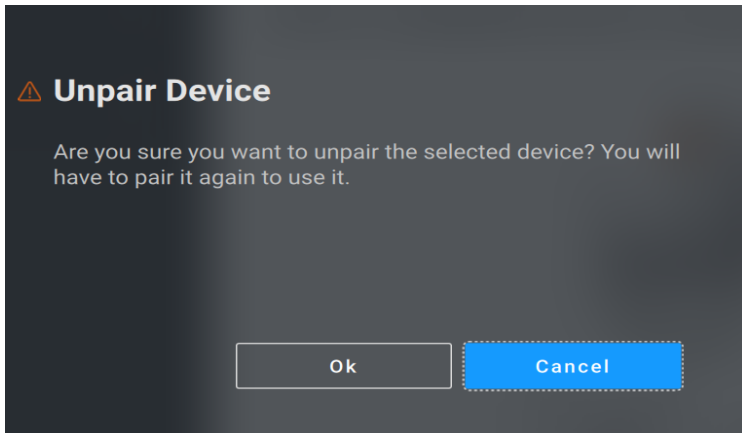


藍牙



取消配對裝置

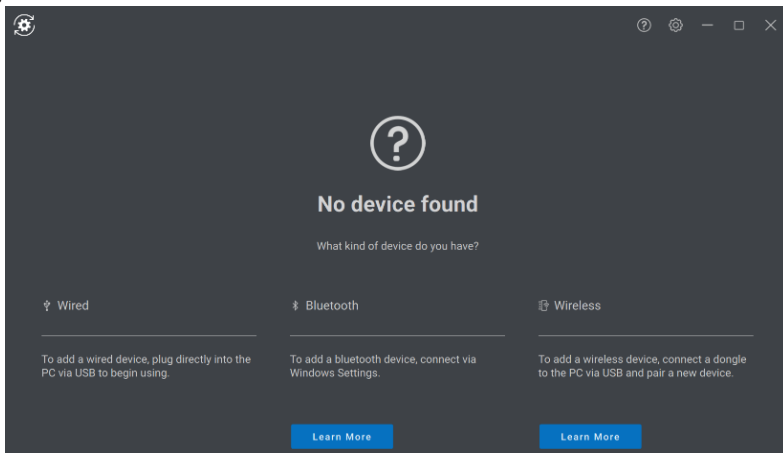
當您按一下**取消配對**後，**取消配對裝置**對話方塊隨即顯示。



警示：取消配對後，裝置將無法再使用。您需要使用其他裝置才可再次配對輸入裝置。

舉例來說，請確認備用滑鼠或其他裝置 (例如觸控螢幕或軌跡板) 可使用。

若未連接任何 Dell 裝置，Dell Peripheral Manager 視窗隨即顯示 (如下圖所示)。



功能：網路攝影機

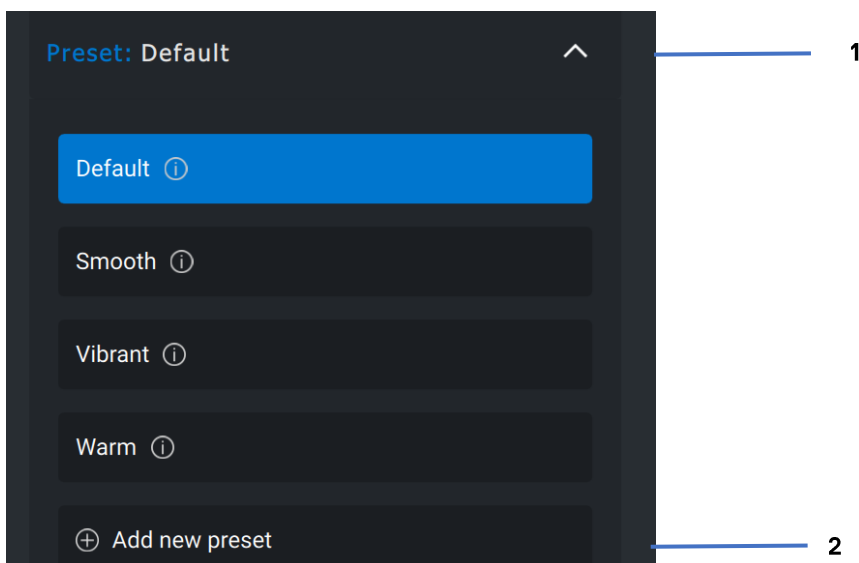
設定網路攝影機

您可以使用 **Dell Peripheral Manager** 軟體設定 **Dell** 網路攝影機。該應用程式提供畫面指示和逐步解說教學課程，以利打造個人化網路攝影機體驗。

當 **Dell** 網路攝影機連接至電腦時，可檢視面板上會顯示即時攝影機畫面。

您可以為網路攝影機設置下列設定。

您可以從提供的選項中，根據您想要影像在攝影機上顯示的方式，選取適合自我風格的預設集。您亦可以建立自訂預設集。



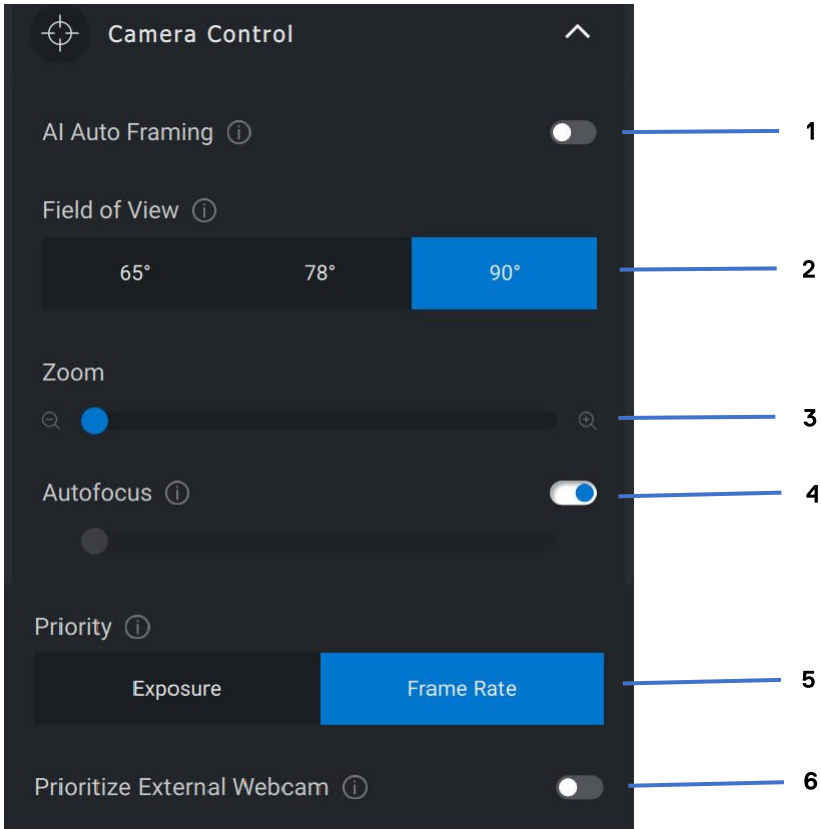
1 選取的預設集

2 新增預設集



攝影機控制項

您可以從使用者介面的「攝影機控制項」區段，調整「人工智慧自動取景」、「視野」、「縮放」、「自動對焦」、「優先順序」設定及「攝影機切換」。

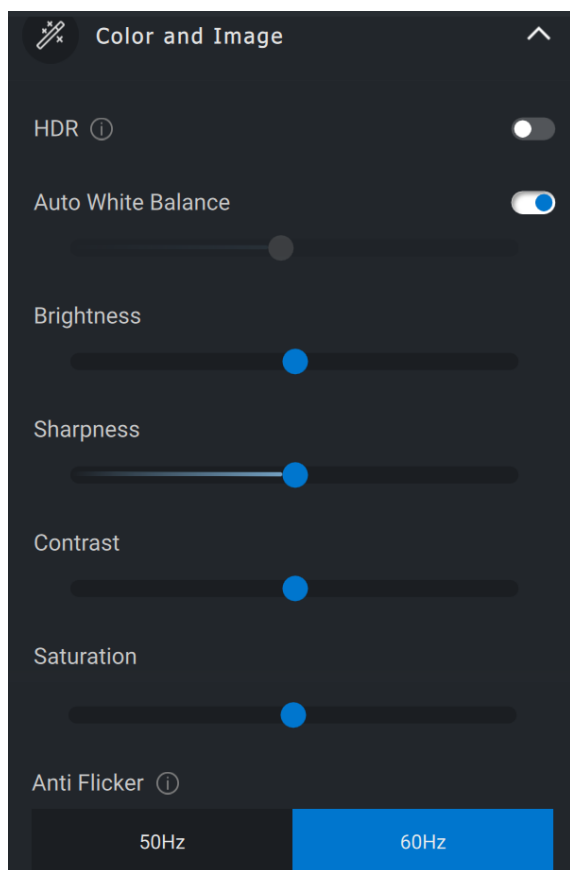


- 1 人工智慧自動取景
- 2 視野 (FOV)
- 3 縮放
- 4 自動對焦
- 5 優先順序：曝光度或畫面更新率
- 6 優先使用外接式網路攝影機



色彩和影像

您可以使用 HDR (高動態範圍) , 在各種照明條件中 , 調整自動修正以獲得最佳的影像品質。Dell 網路攝影機的「自動白平衡」、「亮度」、「銳利度」、「對比度」、「飽和度」及「防閃爍」等其他設定 , 可讓您更輕鬆地獲得理想影像。使用者介面相當簡單易懂 , 可協助達到此目的。

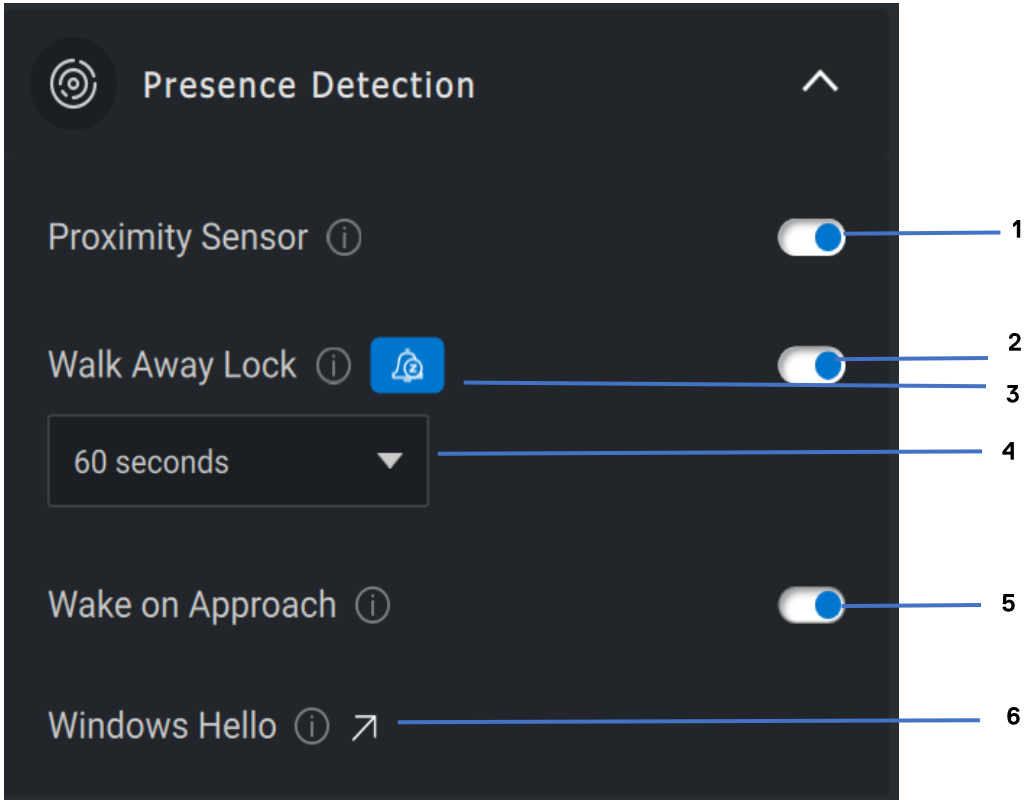


就座偵測功能

您的攝影機配備近接感應器，可在您處於感應器的視野內時，偵測到您的存在。

- 當您處於視野內時，攝影機可藉由喚醒螢幕，針對您的就座情形做出回應 (接近時喚醒)。
- 當您離開時，攝影機可鎖定螢幕 (離開時鎖定)。您可以使用「離開時鎖定」設定下方的下拉式方塊，設定「離開時鎖定」的時間。
- 當使用者介面中的近接感應器啟用後，以上設定皆會啟用。
- 透過使用者介面中的「延遲」選項，您可暫時停用「離開時鎖定」設定一段時間。



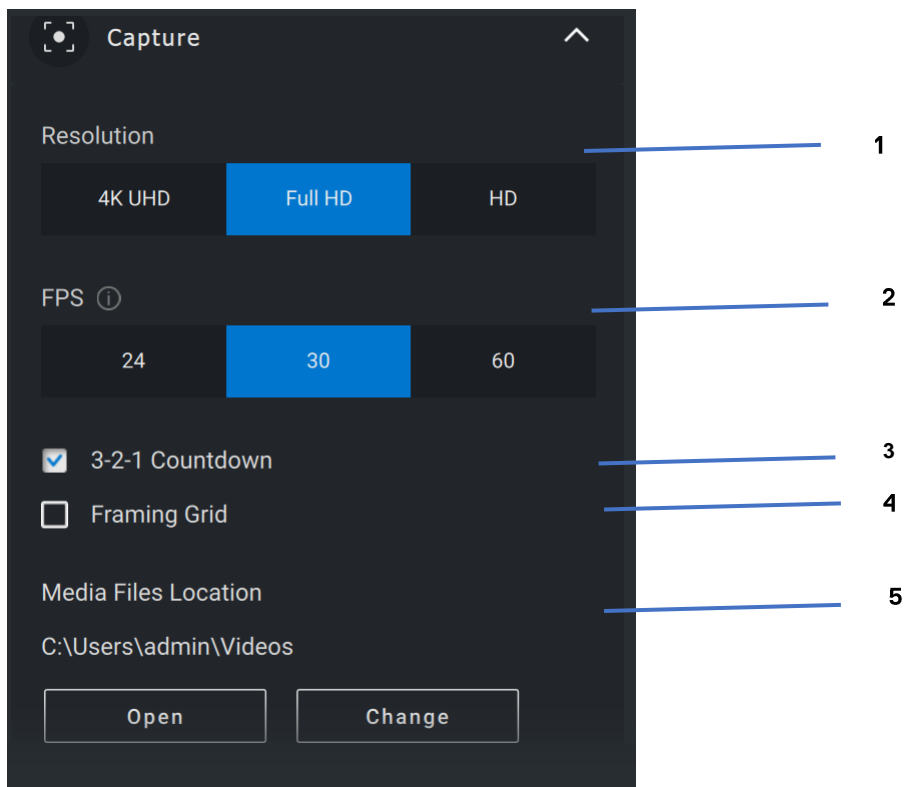


- 1 近接感應器
- 2 離開時鎖定
- 3 離開時鎖定延遲
- 4 離開時鎖定的計時器
- 5 接近時喚醒
- 6 Windows Hello



擷取功能

Dell 網路攝影機的「拍攝」設定，可讓您透過調整每秒畫格數和解析度，獲得最佳錄製體驗。您亦可設定錄製檔案的儲存位置，方法是變更媒體檔案的位置資料夾。



- 1 解析度
- 2 每秒畫格數
- 3 拍攝倒數計時
- 4 取景格線
- 5 媒體檔案位置



網路攝影機相關常見問題

如果您在使用網路攝影機時遇到問題，請檢查是否為下列其中一項，並嘗試建議的因應措施。

- **問題：**為什麼 DPM 不會在使用者介面中顯示 4KUHD 選項？

可能的原因：若要讓網路攝影機輸出 4K 解析度，需要使用 USB 3.0。如果系統未偵測到 USB 3.0 連接，則您可能會遇到此問題。確認系統、顯示器或集線器上，連接至網路攝影機的 USB 連接埠為 USB 3.0。

- **問題：**為什麼透過媒體插槽座連接時，DPM 無法偵測到攝影機？

可能的原因：可能是媒體插槽座無法透過 USB 提供充足電力。媒體插槽座上的韌體可能過舊。請檢查確認媒體插槽座韌體已更新至最新版本，且 USB 連接埠可支援完整的 USB 3.0 供電能力。

- **問題：**為什麼 DPM 未顯示「就座偵測」功能？

可能的原因：請注意，此功能僅支援 Dell 系統。請檢查系統 BIOS 和驅動程式是否已經由 Dell 支援網站更新至最新版本。



- **問題：**為什麼連接至系統的內建網路攝影機或其他網路攝影機皆停用？

可能的原因：為了使用外部網路攝影機支援 Windows Hello 臉部辨識功能，Dell Peripheral Manager 軟體可能已停用內建網路攝影機或其他非 Dell 網路攝影機。若要使用其他網路攝影機，請在 DPM 應用程式中的「攝影機控制」下方，檢查「以外部網路攝影機優先」功能，以停用/啟用此功能。

- **問題：**為什麼電腦會出現倒數計時，並且在倒數計時完立即鎖定？

可能的原因：您的網路攝影機配備就座情形感應器，稱為近接感應器。如果感應器在指定的時間內未在視野內偵測到有人存在，則會鎖定系統。此功能為「離開時鎖定」。您可透過 Dell Peripheral Manager 應用程式下方的「近接偵測」控制。如果「距離偵測」功能已啟用，則請勿覆蓋網路攝影機的鏡頭，否則網路攝影機將無法偵測到是否有人存在。

特定 Dell 系統型號會配備內建近接感應器。如果您擁有以下任一系統，建議您停用 Dell Peripheral Manager 應用程式下的此功能，以避免衝突行為。



- **問題：**為什麼我無法在系統中安裝 **Dell Peripheral Manager** 應用程式？ 例如：搭載 **ARM** 處理器的 **Microsoft Surface Pro**？

可能的原因：請注意，**Dell Peripheral Manager** 應用程式僅支援 **Windows 10 64 位元** 作業系統。由於搭載 **ARM** 處理器的電腦底層技術係使用 **Windows** 驅動程式，因此不支援該應用程式。

- **問題：**為什麼我的系統並未在接近時喚醒 (**WOA**)，即使我處於近接感應器的視野內？

可能的原因：如果使用者在出現於視野 (**FOV**) 內前，未離開 **FOV** 超過 **20** 秒，則「接近時喚醒」不會觸發。

此外，如果 **S3** 系統使用電池模式，或如果 **BIOS** 未啟用「**USB** 喚醒」功能，或如果系統處於休眠或關機模式，則「接近時喚醒」功能無法運作。

- **問題：**快速熱插拔攝影機後，為什麼我無法看到網路攝影機摘要？我是否需要將網路攝影機拔下再插回才可復原？

可能的原因：如果網路攝影機卸除再連接的速度過快，則 **Microsoft** 框架伺服器會使用網路攝影機資源並鎖定裝置。在此狀態下，任何其他應用程式在 **5** 至 **10** 分鐘內皆無法存取網路攝影機。拔下網路攝影機後，請稍候至少 **10** 秒後，再插回系統。

