


# Dell Active Pen

PN557W


使用者指南



## 註、警示與警告

 **註:**「註」表示可以幫助您更有效地使用產品的重要資訊。

 **警示:**「警示」表示有可能會損壞硬體或導致資料遺失，並告訴您如何避免發生此類問題。

 **警告:**「警告」表示可能的財產損失、人身傷害或死亡。

章 1: 包裝盒內容.....	4
章 2: 功能.....	5
章 3: 設定 Dell Active Pen.....	6
安裝電池.....	6
安裝 AAAA 電池.....	6
卸下 AAAA 電池.....	6
安裝幣式電池.....	7
圖：卸下幣式電池座.....	8
配對藍牙裝置.....	8
章 4: Active 觸控筆控制 面板.....	10
安裝現行觸控筆控制面板.....	10
使用 Active Pen Control Panel.....	11
章 5: 握住 Dell Active Pen.....	13
章 6: 規格.....	14
章 7: 疑難排解.....	15
章 8: 法規資訊.....	16
章 9: 法規聲明.....	17
章 10: 獲得幫助和聯絡 Dell 公司.....	18

# 包裝盒內容

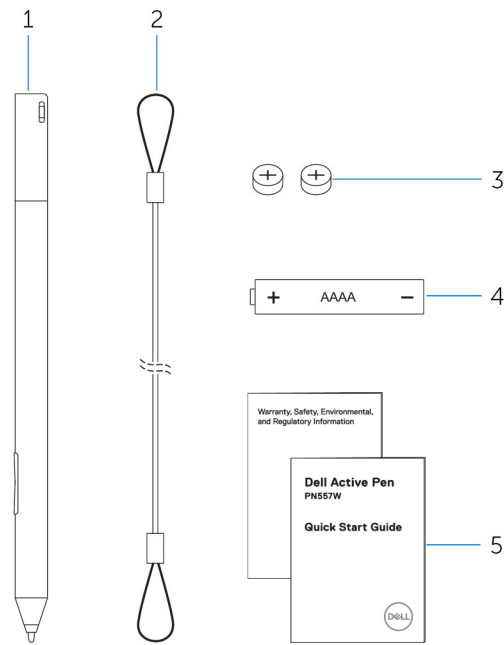


圖 1. 盒中內容物

1. Dell Active Pen
2. 吊繩
3. 幣式電池 (2)
4. AAAA 電池
5. 手冊

**註:** 關於保固用途，請記下盒子上的 PPID 號碼或保留盒子。

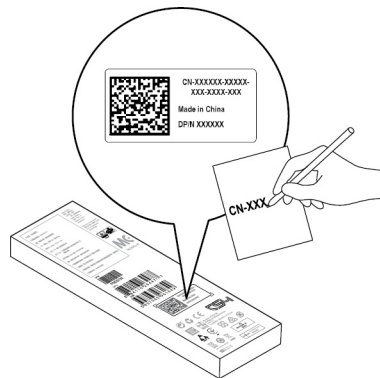


圖 2. 記下 PPID 號碼



表 1. 產品特色與功能

功能	功能性
1 筆尖	在觸控螢幕上移動筆尖，即可移動游標。讓您書寫、繪圖及選取物件。
2 下筆身按鈕	按住此按鈕，然後將筆尖移至要清除的區域。若要變更此按鈕的功能，請參閱 <a href="#">Active Pen Control Panel</a> 。
3 上筆身按鈕	按下此按鈕以開啟內容選單或按右鍵。若要變更此按鈕的功能，請參閱 <a href="#">Active Pen Control Panel</a> 。
4 藍牙配對指示燈	白燈閃爍表示已啟用配對模式。白燈恆亮表示配對已完成。如需將觸控筆與藍牙裝置配對的資訊，請參閱 <a href="#">配對藍牙裝置</a> 。
5 頂部鈕	<ul style="list-style-type: none"> <li>· 按住按鈕 3.5 秒以啟用配對模式。</li> <li>· 按住然後放開按鈕可開啟 OneNote。 <b>註:</b> 即使裝置螢幕已鎖定，此功能仍可運作。</li> <li>· 連按兩次按鈕可擷取螢幕截圖。</li> <li>· 按住或連按兩次按鈕，即可將電腦或平板電腦從連線待機模式中喚醒。 <b>註:</b> 此功能僅適用於支援連線待機功能的裝置。</li> <li>· 在簡報模式時，按住按鈕可移至下一張投影片，連按兩次可移至上一張投影片。 <b>註:</b> 只有在安裝 <b>Active Pen Control Panel</b> 後，方可使用此功能。如需安裝 <b>Active Pen Control Panel</b> 的指示，請參閱 <a href="#">安裝 Active Pen Control Panel</a>。</li> </ul> <p>新版 Active Pen Control Panel 可透過程式化方式設定頂部按鈕，以便啟用內容選單中的特定應用程式，可透過頂部按鈕啟動的預設應用程式如下：</p> <ul style="list-style-type: none"> <li>· 按一下：啟動 OneNote</li> <li>· 連按兩下：螢幕繪圖</li> <li>· 長按：啟動 Cortana</li> </ul> <p><b>註:</b> 這些功能僅適用於 Windows 10 和 Windows 10 年度更新版。</p> <p><b>註:</b> 只有在安裝 <b>Active Pen Control Panel</b> 後，方可使用這些功能。如需安裝 <b>Active Pen Control Panel</b> 的指示，請參閱 <a href="#">安裝 Active Pen Control Panel</a>。</p>

# 設定 Dell Active Pen

## 安裝電池

Dell Active Pen 使用一個 AAAA 電池和兩個鈕扣電池。

AAAA 電池可為筆尖和筆身按鈕的供電。幣式電池可為藍牙和頂部按鈕的快速啟動功能供電。

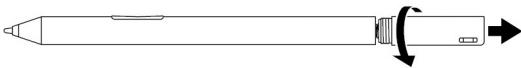
## 安裝 AAAA 電池

關於此工作

 **警告:** 錯誤安裝 AAAA 電池可能會損害觸控筆。

步驟

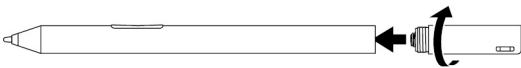
1. 從觸控筆卸下頂蓋。



2. 將 AAAA 電池裝入觸控筆殼中，正極朝上。



3. 裝回頂蓋。



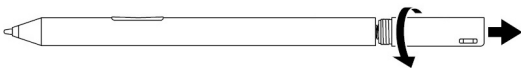
## 卸下 AAAA 電池

關於此工作

 **註:** 如果產品中已安裝 AAAA 電池，請按照下列程序操作。

步驟

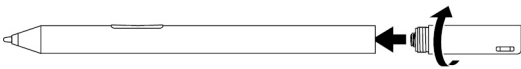
1. 從觸控筆卸下頂蓋。



2. 卸下 AAAA 電池。




3. 裝回頂蓋。




# 安裝幣式電池

關於此工作

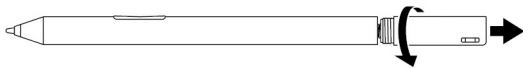
 **警告:** 錯誤安裝幣式電池會損害觸控筆。

 **警告:** 如果在觸控筆安裝類型不正確的電池，則可能有電池爆炸的風險。

 **註:** 配對資訊會在您卸下幣式電池時遺失。若要配對觸控筆與裝置，請參閱[配對藍牙裝置](#)。

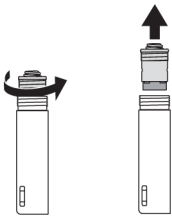
## 步驟

1. 從觸控筆卸下頂蓋。

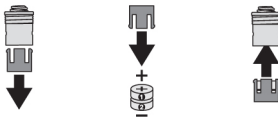


2. 從頂蓋卸下幣式電池座。

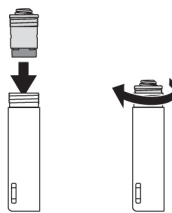
 **註:** 如需更多資訊，請參閱[卸下幣式電池座](#)。



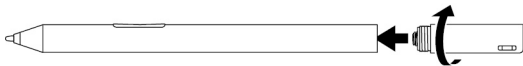
3. 將幣式電池裝入幣式電池座。



4. 裝回幣式電池座。



5. 裝回頂蓋。



## 圖：卸下幣式電池座

關於此工作

### 表 2. 使用工具卸下幣式電池座。

使用硬幣或一字精密螺絲起子，將幣式電池座從頂蓋鬆開。



圖 3. 使用工具卸下幣式電池座。

### 表 3. 卸下幣式電池

**i** 註: 如果產品中已安裝幣式電池，請按照下列程序操作。

從幣式電池座卸下幣式電池。

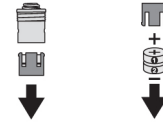


圖 4. 卸下幣式電池

## 配對藍牙裝置

關於此工作

**i** 註: 您只能在特定的 Dell 電腦與平板電腦上使用 Dell Active Pen。如需支援的裝置清單，請前往 [www.dell.com](http://www.dell.com)。

**i** 註: 如果觸控筆已在藍牙裝置的清單中，在觸控筆與裝置配對前將它從清單中移除。

步驟

1. 按住頂部按鈕 3.5 秒鐘來啟用配對模式。  
藍牙配對指示燈開始閃爍，確認配對模式已啟用。

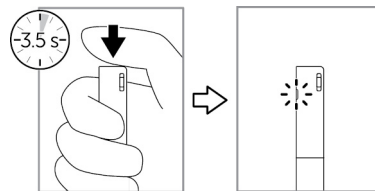


圖 5. 開啟藍牙

2. 在 **Windows 搜尋** 中，輸入 Bluetooth。
3. 從出現的清單中，點選或按一下 **藍牙設定**。
4. 請確認藍牙已啟用。
5. 在裝置清單中，點選或按一下 **Dell PN557W Pen → 配對**。

**i** 註: 如果 Dell PN557W Pen 未列出，請確定觸控筆上是否已啟用配對模式。

6. 確認觸控筆和裝置上的配對程序。



藍牙配對白色指示燈會穩定亮起並持續幾秒鐘，表示配對已完成，然後指示燈會熄滅。觸控筆和裝置完成配對後，只要啟用藍牙，且觸控筆和裝置都在藍牙接收範圍內，兩者就會自動連接。

## Active 觸控筆控制 面板

您可以自訂觸控筆上的按鈕、變更壓力靈敏度等等，來使用 Active 觸控筆控制面板。

### 安裝現行觸控筆控制面板

#### 關於此工作

若要安裝現行觸控筆控制面板：

#### 步驟

1. 開啟電腦或平板電腦。
2. 前往 [www.dell.com/support/home](http://www.dell.com/support/home)。
3. 在**瀏覽產品**區段底下，點選或按一下**檢視產品**。
4. 點選或按一下**電子設備與配件**。
5. 點選或按一下**觸控筆**。
6. 點選或按一下 **Dell Active Pen PN557W**。
7. 點選或按一下**驅動程式與下載**。
8. 點選或按一下**作業系統部署的驅動程式**。
9. 在 **Active Pen Control Panel** 下，點選或按**下載**。
10. 儲存該檔案。
11. 完成下載後，開啟檔案，然後依照螢幕上的指示安裝現行觸控筆控制面板。

# 使用 Active Pen Control Panel

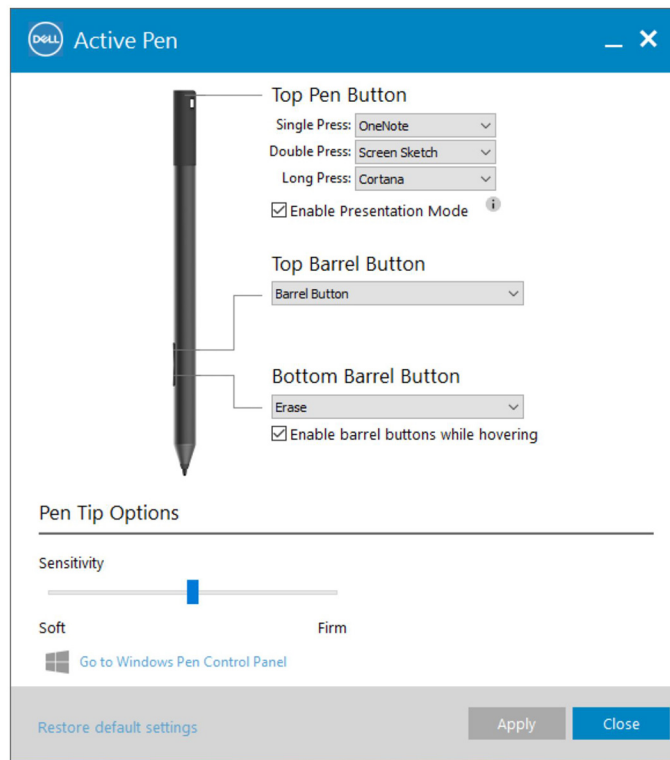


圖 6. Active Pen Control Panel

表 4. Dell Active Pen 功能

Active 觸控筆頂部鈕	選擇 <b>啟用 Presentation Mode</b> (簡報模式) 以使用按鈕來導覽 PowerPoint 簡報。
Bottom Barrel Button (下筆身按鈕)	按下此按鈕後，可選擇下列其中一項功能： <ul style="list-style-type: none"><li>· 內容功能表 (按右鍵) (預設啟用)</li><li>· 清除 (按住可清除)</li><li>· 上一頁</li><li>· 移至下一頁</li><li>· Copy</li><li>· 貼上</li><li>· 取消</li><li>· 重做</li></ul> <p><b>註:</b> 選取 <b>Enable barrel buttons while hovering</b> (在懸停時啟用筆身按鈕) 後，當筆尖懸停在螢幕上方而不觸碰螢幕時，即會啟用選取的上筆身按鈕功能。</p>
Bottom Barrel Button (下筆身按鈕)	按下此按鈕後，可選擇下列其中一項功能： <ul style="list-style-type: none"><li>· 清除 (按住可清除) (預設啟用)</li><li>· 上下文選單 (按右鍵)</li><li>· 上一頁</li><li>· 移至下一頁</li><li>· Copy</li><li>· 貼上</li><li>· 取消</li><li>· 重做</li></ul>

#### 表 4. Dell Active Pen 功能 (續)

① 註: 選取 **Enable barrel buttons while hovering** (在懸停時啟用筆身按鈕) 後, 當筆尖懸停在螢幕上方而不觸碰螢幕時, 即會啟用選取的上筆身按鈕功能。

---

觸控筆尖選項

移動滑桿可調整觸控筆的靈敏度。

---

① 註: 按一下前往 **Microsoft 觸控筆控制面板**, 以取得更多組態選項。

① 註: **Active Pen Control Panel** 開啟後, 會為按鈕按下功能設置預設設定。關閉 **Active Pen Control Panel** 可讓其他應用程式為 **Dell Active Pen** 功能設置設定。

## 系統應用程式 : Microsoft Windows 10 年度更新版、 Windows Ink Workspace

在 **Active Pen Control Panel** 軟體的內容功能表中, 將 **Single Press** (按一下)、**Double Press** (按兩下) 和 **Long Press** (長按) 的設定變更為 **Defined by System (系統預設)**。這麼做可將 **Microsoft Ink Workspace** 的按鈕按下功能設置為預設設定。

## 握住 Dell Active Pen

用握住鉛筆或畫筆的方式握住 Dell Active Pen。調整握法，讓您可以輕鬆按下筆身按鈕。確定在畫圖或放置 Dell Active Pen 時，不會不小心按到筆身按鈕。

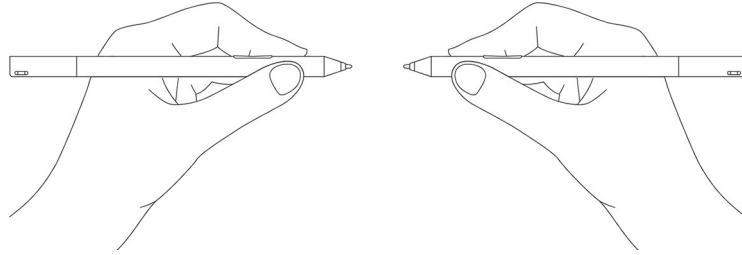


圖 7. 使用 Dell Active Pen 時手的位置

## 規格

表 5. Dell Active Pen 規格

型號	PN557W
長度	160.59 mm (6.32 in)
直徑	9.50 mm (0.37 in)
重量	20 g (0.044 lb)
無線	藍牙智慧低能量 4.0
無線操作範圍	10 公尺 ( 32.80 呎 )
觸控筆尖可偵測的高度	5 mm 至 10 mm (0.20 in 至 0.39 in)
電池	<ul style="list-style-type: none"><li>• AAAA 非充電式電池</li><li>• 319 鈕扣電池 (2)</li></ul>
支援的作業系統	<ul style="list-style-type: none"><li>• 安裝最新更新的 Windows 8.1</li><li>• Windows 10</li><li>• Windows 10 年度更新版</li></ul>

## 疑難排解

 註: 您只能在特定的 Dell 電腦與平板電腦上使用 Dell Active Pen。如需支援的裝置清單, 請前往 [www.dell.com](http://www.dell.com)。

表 6. Dell Active Pen 疑難排解

問題	可能原因	可能的解決方法
觸控筆沒有作用。	· 電池安裝不正確。	· 請確認電池已正確安裝。如需更多資訊, 請參閱 <a href="#">安裝電池</a> 。 · 裝回電池。如需更多資訊, 請參閱 <a href="#">安裝電池</a> 。
	· 電池電量已耗盡。	
觸控筆無法寫入以及筆身按鈕無法使用。	AAAA 電池安裝不正確或電量已耗盡。	更換 AAAA 電池。如需更多資訊, 請參閱 <a href="#">安裝 AAAA 電池</a> 。
筆身按鈕的預設功能沒有作用。	應用程式不支援的功能。	以 OneNote 或其他支援這些功能的應用程式來測試筆身按鈕。
按下頂部按鈕一次仍無法開啟 OneNote。	· 未安裝 OneNote。	· 請確定裝置已安裝了 OneNote。 · 確認觸控筆已與裝置配對。如需更多資訊, 請參閱 <a href="#">配對藍牙裝置</a> 。 · 變更幣式電池。如需更多資訊, 請參閱 <a href="#">安裝幣式電池</a> 。 · 從藍牙裝置清單中移除觸控筆, 然後重新與裝置配對。如需更多資訊, 請參閱 <a href="#">配對藍牙裝置</a> 。
	· 觸控筆並未與裝置配對。	
	· 幣式電池可能已耗盡。	
	· 幣式電池已更換, 且手寫筆不再與您的裝置配對。	
連按兩次頂部按鈕仍無法擷取螢幕截圖。	Windows Update KB2968599 未安裝在您的裝置上。	從 Microsoft 網站安裝 Windows Update KB2968599。
無法將觸控筆與裝置配對。	· 不支援的裝置。	· Dell Active Pen 只能用於 Dell 裝置。 · 請為裝置安裝最新的藍牙驅動程式。
	· 裝置上的藍牙驅動程式已過期。	
在藍牙裝置清單中觸控筆會顯示為未連接。	觸控筆與裝置的配對不正確。	· 請為裝置安裝最新的藍牙驅動程式。 · 從藍牙清單中移除觸控筆, 然後重新配對。如需將觸控筆與裝置配對的詳細資訊, 請參閱 <a href="#">配對藍牙裝置</a> 。
藍牙配對指示燈未能亮起。	幣式電池可能已耗盡。	變更幣式電池。如需更多資訊, 請參閱 <a href="#">安裝幣式電池</a> 。
按住頂部按鈕, 或連續按下該按鈕兩次仍無法將電腦或平板電腦從連線待機中喚醒。	您的電腦或平板電腦可能不支援連線待機功能。	請確定在支援連線待機功能的電腦與平板電腦使用此功能。在 Dell 網站上搜尋 PN557W, 找出支援的裝置清單。

## 保固

### 有限保固與退貨政策

Dell 品牌產品享有一年期有限硬體保固。如果與 Dell 系統一起購買，則以系統保固為準。

#### 若為美國客戶：

此購買和您對本產品的使用須遵守 Dell 的使用者合約，您可前往 [www.dell.com/terms](http://www.dell.com/terms) 參閱此合約。本文件包含具約束力的仲裁條款。

#### 歐洲、中東和非洲客戶適用：

Dell 品牌產品的銷售和使用受到適用的國家消費者法定權利、您所簽訂之任何零售商銷售合約之條款（適用於您與零售商之間）以及 Dell 終端使用者合約條款等的規範。

Dell 還可提供其他的硬體保固—Dell 終端用戶合約與保固條款的完整詳細資訊，請造訪官網 [www.dell.com](http://www.dell.com)，從「首頁」頁面底部的清單選擇您的國家，然後按一下連結到終端用戶條款的「條款與條件」或連結到保固條款的「支援」。

#### 若非美國客戶：

Dell 品牌產品的銷售和使用須遵守適用的國家消費者法定權利、您所簽訂之任何零售商銷售合約條款（適用於您與零售商之間）以及 Dell 保固條款。Dell 可能還提供其他硬體保固，關於 Dell 保固條款的完整詳情，請前往 [www.dell.com](http://www.dell.com)，從「首頁」底部的清單選擇您的國家/地區，然後按一下「條款與條件」連結或保固條款的「支援」連結。



## FCC 通告（僅限於美國）和其他法規資訊

FCC 通告和其他法規資訊，請參閱法規遵循網站 [www.dell.com/regulatory\\_compliance](http://www.dell.com/regulatory_compliance)。

此裝置符合 FCC 規則第 15 條的規定。使用時須符合以下兩項條件：

1. 此裝置不會產生有害干擾。
2. 此裝置必須能接受所接收到的所有干擾，包括可能導致無法正常作業的干擾。

 **警告：**未經 Dell 明確批准便擅自變更或修改設備，可能導致您失去此設備的使用權。

本產品已通過測試，證實符合 FCC 規章第 15 條有關 B 級數位裝置的限制規定。這些限制的目的是為了在住宅安裝時提供合理的保護，防止有害的干擾。此設備會產生、使用並放射無線電射頻能源，如果未遵照製造廠商的指示安裝和使用，可能會對無線電通訊造成有害干擾。但是，這並不保證在個別的安裝中不會產生干擾。如果本設備確實對無線電或電視收訊造成有害干擾，可透過打開和關閉設備的電源來確定，使用者可藉由下列一或多項措施修正干擾：

- 重新調整天線的接收方向，或重新放置接收天線。
- 加大本設備和接收裝置之間的距離。
- 將設備連接至不同的插座，使設備與被干擾設備連接在不同的電路上。
- 洽詢經銷商或有經驗的無線電 / 電視技術人員以尋求協助。

本裝置必須使用具保護層的纜線，以確保符合 B 類 FCC 限制。

## 獲得幫助和聯絡 Dell 公司

### 與 Dell 公司聯絡

若因銷售、技術支援或客戶服務問題要聯絡 Dell 公司，請參閱 [www.dell.com/contactdell](http://www.dell.com/contactdell)。

**註:** 服務的提供因國家/地區和產品而異，某些服務可能在您所在國家/地區並未提供。

**註:** 如果無法連線網際網路，則可以在購買發票、包裝單、帳單或 Dell 產品目錄中找到聯絡資訊。

### 自助資源

您可以透過下列線上自助資源取得 Dell 產品和服務的資訊和協助。

表 7. 獲得幫助和聯絡 Dell 公司

有關 Dell 產品和服務的資訊	<a href="http://www.dell.com/support">www.dell.com/support</a>
Windows 8.1 和 Windows 10	DELL 說明和支援應用程式 
Windows 10	「新手上路」應用程式 
Windows 8.1	「說明 + 提示」應用程式 
在 Windows 8.1 和 Windows 10 中取得說明	在 Windows 搜尋，鍵入 <b>說明及支援</b> ，然後按下 <b>Enter</b> 鍵。
作業系統的線上說明	<a href="http://www.dell.com/support/windows">www.dell.com/support/windows</a>
故障排除資訊、使用手冊、設定指示、產品規格、技術說明部落格、驅動程式、軟體更新等資源	<a href="http://www.dell.com/support">www.dell.com/support</a>