




Mouse para Jogos com fio/sem fio Alienware 610M

Guia do usuário

Modelo do Mouse: AW610M
Modelo Regulamentar: AW610M/UD2002

A L I E N W A R E™ 

Notas, cuidados e alertas

-  **NOTA:** NOTA indica informações importantes que o ajudam a ter um melhor uso do seu computador.
-  **CUIDADO:** CUIDADO indica danos potenciais no hardware ou perda de dados se as instruções não forem seguidas.
-  **ALERTA:** ALERTA indica um potencial dano de propriedade, lesões pessoais ou morte.

Copyright © 2019-2020 Dell Inc. ou suas subsidiárias. Todos os direitos reservados. Dell, EMC e outras marcas de comércio são marcas de comércio da Dell Inc. ou suas subsidiárias. Outras marcas de comércio podem ser marcas de comércio de seus respectivos proprietários.

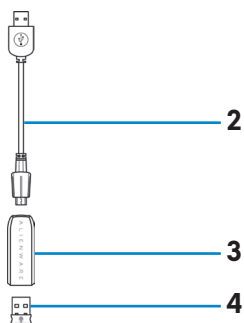
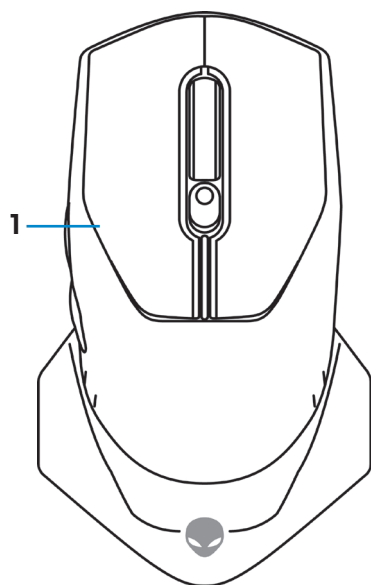
2020 – 08

Rev. A01

Índice

O que está na caixa	4
Características	5
DPI ajustável	5
Contagem da rolagem	6
Configuração do mouse para jogo	6
Conexão do mouse	6
Modo sem fio	8
Modo com fio	8
Ligue o mouse	9
Carregamento da bateria	10
Cores do indicador da bateria	10
Aplicativo Alienware Command Center (AWCC) ...	11
Instalação do AWCC com a Atualização de Windows	11
Instalação do AWCC do site de Suporte da Dell	11
Resolução de problemas	12
Informações Estatutárias	17
Garantia	17
Garantia limitada e política de devolução	17
Para os clientes dos EUA:	17
Para clientes da Europa, Oriente Médio e África:	17
Para os clientes não dos EUA:	17

O que está na caixa



1. Mouse

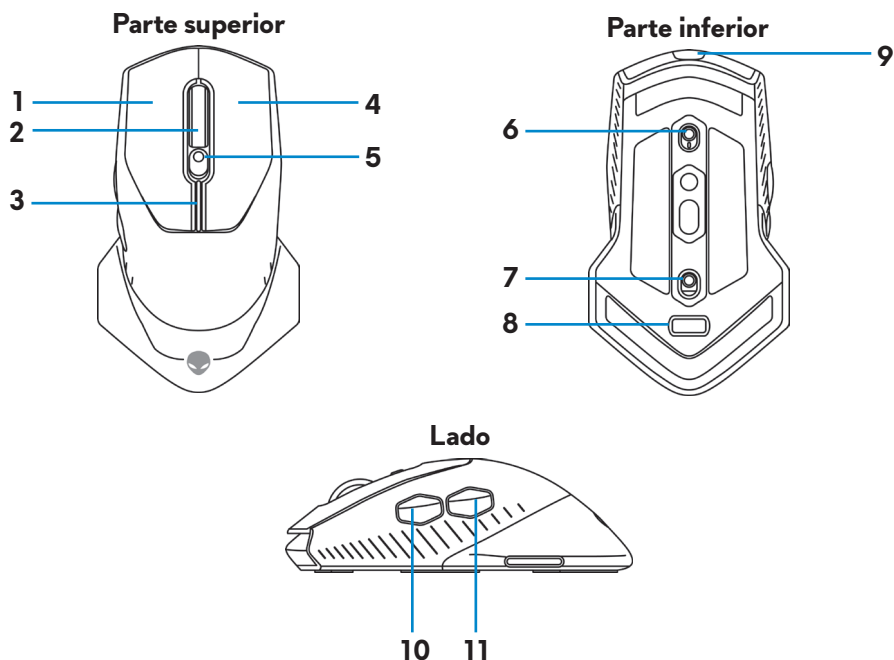
2. Extensão dongle sem fio USB/cabo de carregamento

3. Adaptador de cabo de extensão sem fio

4. Dongle sem fio USB (USB 2.0)

5. Documentos

Características



- | | |
|----------------------------|---|
| 1. Botão esquerdo | 2. Roda para rolagem |
| 3. Indicadores DPI/bateria | 4. Botão direito |
| 5. Cursor de ajuste DPI | 6. Interruptor de ajuste da roda para rolagem |
| 7. Botão de força | 8. Compartimento dongle sem fio USB |
| 9. Porta USB Micro | 10. Botão à frente |
| 11. Botão para trás | |

DPI ajustável

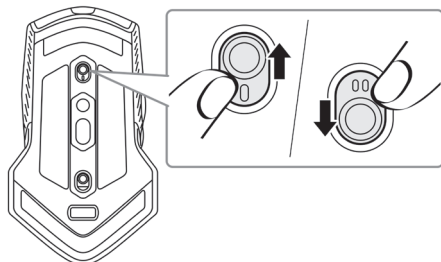
Pressione o botão de ajuste DPI para mudar imediatamente a resolução de acompanhamento do mouse. O ajuste DPI é indicado pela cor do indicador DPI. Os cinco ajustes DPI padrão disponíveis são os seguintes:

- 800: Azul (■)
- 1800: Verde (■) (Padrão fora da caixa)
- 3500: Amarelo (■)
- 9000: Laranja (■)
- 16000: Vermelho (■)

Pode mudar os ajustes DPI padrão e personalizar os estágios DPI e cores do LED com o aplicativo Alienware Command Center (AWCC).

Contagem da rolagem

Pressione o interruptor de ajuste da roda de rolagem para cima, para definir o número de etapas em 12 ou para baixo para definir o número de etapas em 24.

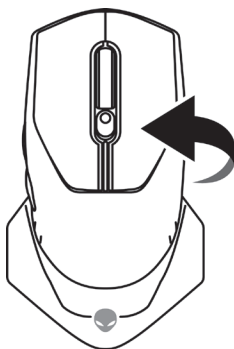


Configuração do mouse para jogo

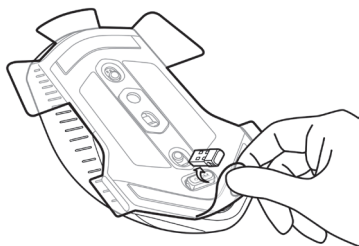
Conexão do mouse

NOTA: O mouse suporta ambos os modos com fio e sem fio.

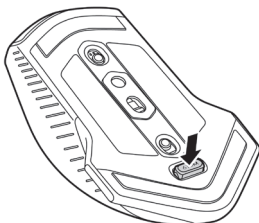
1. Gire o mouse.



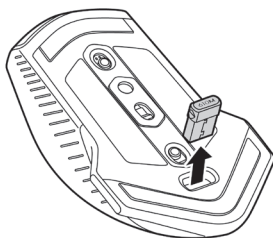
2. Remova a folha de proteção.



3. Pressione o dongle sem fio USB para liberá-lo do compartimento.



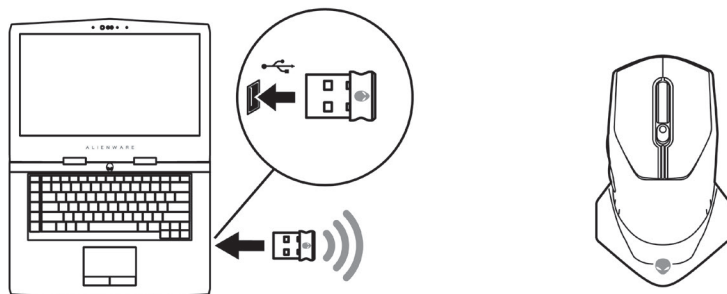
4. Remova o dongle sem fio USB do compartimento.



Modo sem fio

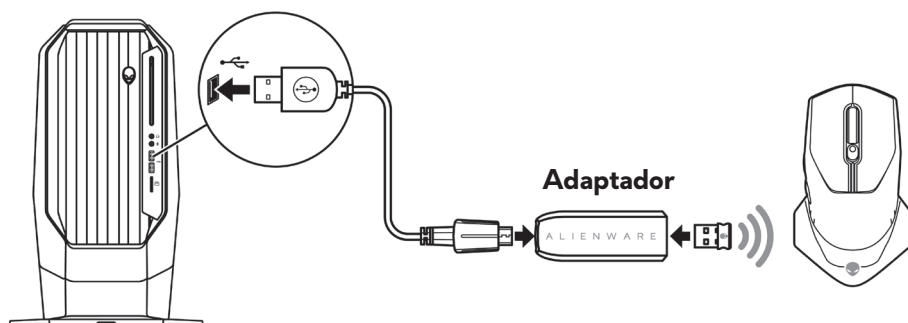
Laptop

Conecte o dongle sem fio USB a uma porta USB no seu laptop.



Computador de mesa

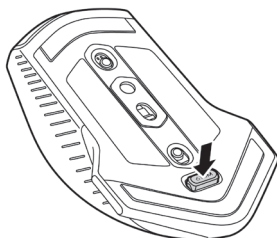
1. Conecte o cabo de extensão/cabo de carregamento do dongle sem fio USB ao adaptador do cabo de extensão sem fio.
2. Conecte a outra extremidade da extensão/cabo de carregamento do dongle sem fio USB a uma porta USB disponível no seu computador de mesa.
3. Introduza o dongle sem fio USB no adaptador da extensão/cabo de carregamento do dongle sem fio USB.



Modo com fio

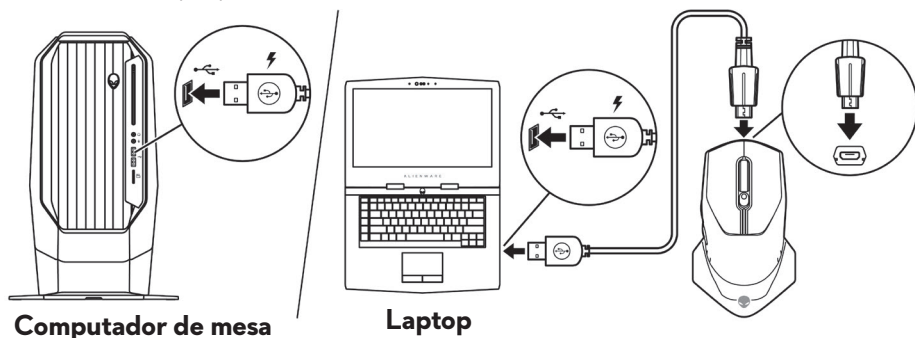
NOTA: A bateria começa a carregar automaticamente no modo com fio.

1. Introduza o dongle sem fio USB de volta no compartimento USB.



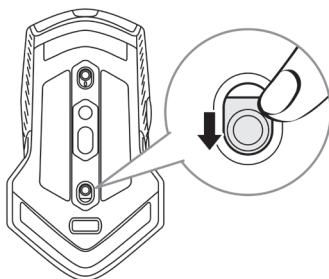
2. Conecte a extremidade USB Micro da extensão dongle sem fio USB/cabo de carregamento à porta USB no mouse.

3. Conecte a outra extremidade da extensão/cabo de carregamento do dongle sem fio USB a uma porta USB disponível no seu computador de mesa ou laptop.



Ligue o mouse

Deslize o botão de força para ligar o mouse.

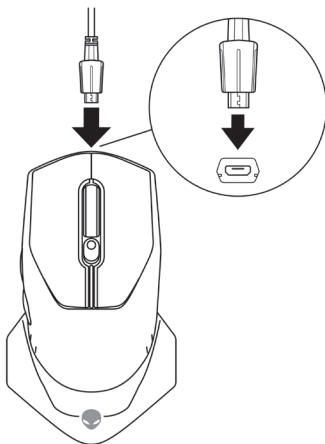


Carregamento da bateria

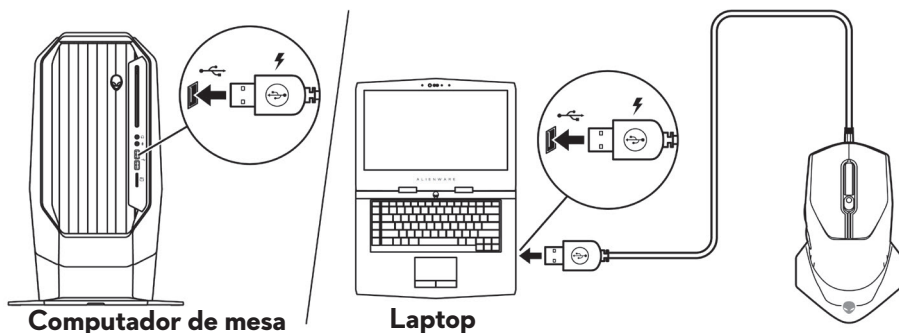
Seu mouse para jogo tem uma bateria recarregável.

Para obter melhores resultados, certifique-se que a bateria esteja totalmente carregada quando usá-la pela primeira vez.

1. Conecte uma extremidade da extensão/cabo de carregamento sem fio USB à porta USB Micro no mouse.



2. Conecte a outra extremidade da extensão/cabo de carregamento do dongle sem fio USB à porta USB no seu computador de mesa ou laptop.



3. Aguarde até que o indicador da bateria fique na cor verde fixa. A cor verde fixa indica que a bateria está totalmente carregada.

Cores do indicador da bateria

- Força baixa: Piscando na cor âmbar (🟡)
- Carregamento: Transformação entre âmbar (🟡) e verde (🟢)
- Totalmente carregado: Verde sólido (🟢)

Aplicativo Alienware Command Center (AWCC)

O aplicativo Alienware Command Center (AWCC) fornece uma interface única para personalizar e melhorar a experiência em jogos.

 **NOTA: Para mais informações, veja Ajuda On-line do aplicativo Alienware Command Center (AWCC).**

Instalação do AWCC com a Atualização de Windows

1. Conecte seu periférico Alienware ao seu computador pela porta USB. O aplicativo AWCC é descarregado e instalado automaticamente. A instalação AWCC pode levar até 10 minutos para ser completada.
2. Navegue na pasta do programa para certificar-se que a instalação AWCC está completa.
3. Lance AWCC e realize as seguintes etapas para o download dos componentes adicionais do software:
 - Na janela **Settings** (ajustes), clique em **Windows Update** (atualização de Windows) e depois clique em **Check for updates** (verificar se há atualizações) para verificar o progresso de atualização do driver Alienware.
 - Se a atualização do driver não estiver respondendo no seu computador, instale AWCC do site de Suporte da Dell.

Instalação do AWCC do site de Suporte da Dell

1. Faça o download da versão mais recente dos seguintes aplicativos em www.dell.com/support/drivers.
 - Centro de Comando Alienware
 - Driver Periférico de Jogos Alienware
2. Navegue na pasta quando tiver salvo os arquivos de configuração.
3. Faça um duplo clique no arquivo de configuração e siga as instruções na tela para instalar o aplicativo.

 **NOTA: Você pode personalizar as características do mouse e efeitos de iluminação usando o aplicativo Alienware Command Center (AWCC).**

Resolução de problemas

Problemas	Possíveis soluções
O mouse não funciona	<ol style="list-style-type: none"><li data-bbox="490 261 956 320">1. No modo sem fio, certifique-se que a bateria tem força suficiente<li data-bbox="490 331 990 391">2. Deslize o botão de força para desligar o mouse e depois ligue novamente.<li data-bbox="490 402 990 687">3. No modo com fio, conecte a extensão dongle sem fio USB/cabo de carregamento a outra porta A USB. Pode aparecer uma notificação indicando que a instalação do driver está em curso. Se assim, aguarde até que apareça uma notificação indicando que a instalação do driver está completa antes de usar o mouse.<li data-bbox="490 699 990 954">4. No modo sem fio, conecte o dongle sem fio USB a outra porta A USB. Pode aparecer uma notificação indicando que a instalação do driver está em curso. Se assim, aguarde até que apareça uma notificação indicando que a instalação do driver está completa antes de usar o mouse.<li data-bbox="490 965 790 997">5. Reinicie o computador.

Problemas

Possíveis soluções

As luzes do mouse não acendem

1. Pressione qualquer botão para ativar o mouse do modo economia de energia.
2. No modo sem fio, certifique-se que a bateria tem força suficiente
3. No modo com fio, conecte a extensão dongle sem fio USB/cabo de carregamento a outra porta A USB. Pode aparecer uma notificação indicando que a instalação do driver está em curso. Se assim, aguarde até que apareça uma notificação indicando que a instalação do driver está completa antes de usar o mouse.
4. No modo sem fio, conecte o dongle sem fio USB a outra porta A USB. Pode aparecer uma notificação indicando que a instalação do driver está em curso. Se assim, aguarde até que apareça uma notificação indicando que a instalação do driver está completa antes de usar o mouse.
5. Reinicie o computador.

O mouse não está funcionando com base na configuração selecionada no aplicativo Alienware Command Center (AWCC).

1. Certifique-se que o aplicativo Alienware Command Center (AWCC) está instalado no seu computador.
 2. Abra o aplicativo Alienware Command Center (AWCC) e certifique-se que a configuração selecionada foi realizada e salva.
-

Problemas

Resolvendo as questões do cursor

Possíveis soluções

- 1.** No modo com fio, conecte a extensão dongle sem fio USB/cabo de carregamento a outra porta A USB. Pode aparecer uma notificação indicando que a instalação do driver está em curso. Se assim, aguarde até que apareça uma notificação indicando que a instalação do driver está completa antes de usar o mouse.
- 2.** No modo sem fio, conecte o dongle sem fio USB a outra porta A USB. Pode aparecer uma notificação indicando que a instalação do driver está em curso. Se assim, aguarde até que apareça uma notificação indicando que a instalação do driver está completa antes de usar o mouse.
- 3.** Certifique-se que o sensor não esteja obstruído ou sujo.
- 4.** As superfícies de vidro ou muito brilhantes não estão adequadas para o sensor do mouse capturar movimentos. Usando um mouse pad de cor escura pode melhorar o acompanhamento.
- 5.** Salve algum dado, feche qualquer programa aberto e depois reinicie o laptop/computador de mesa. Quando não tiver outro mouse ou touchscreen, você pode ter que manter pressionado o botão de força por pelo menos 15 segundos para desligar o laptop/computador de mesa. Você pode perder algum dado que não foi salvo.

Resolução de questões do botão do mouse

- 1.** Certifique-se que não existe nada impedindo o movimento dos botões do mouse. A maioria dos botões do mouse fazem um ruído com o clique quando pressionados
 - 2.** No modo com fio, conecte a extensão dongle sem fio USB/cabo de carregamento a outra porta A USB. Pode aparecer uma notificação indicando que a instalação do driver está em curso. Se assim, aguarde até que apareça uma notificação indicando que a instalação do driver está completa antes de usar o mouse.
 - 3.** No modo sem fio, conecte o dongle sem fio USB a outra porta A USB. Pode aparecer uma notificação indicando que a instalação do driver está em curso. Se assim, aguarde até que apareça uma notificação indicando que a instalação do driver está completa antes de usar o mouse.
 - 4.** Salve algum dado, feche qualquer programa aberto e depois reinicie o laptop/computador de mesa. Quando não tiver outro mouse ou touchscreen, você pode ter que manter pressionado o botão de força por pelo menos 15 segundos para desligar o laptop/computador de mesa. Você pode perder algum dado se não tiver sido salvo.
-

Problemas

Possíveis soluções

Resolução de problemas com um leve movimento do cursor

1. Certifique-se que o sensor não esteja obstruído ou sujo.
2. As superfícies de vidro ou muito brilhantes não estão adequadas para o sensor do mouse capturar movimentos. O uso de um mouse pad de cor escura pode melhorar o acompanhamento.
3. Mude as configurações do mouse para ajustar a velocidade do apontador. Clique na guia que corresponde ao Sistema Operacional (SO) instalado no seu laptop/computador de mesa e realize as etapas dentro desta seção para mudar as configurações.
 - Na caixa **Search** (buscar), digite main.cpl.
 - Clique ou toque em main.cpl na lista de programas.
 - Clique ou toque na guia Pointer Options (opções do apontador).
 - Mova o cursor em **Select a Pointer Speed** (selecione a velocidade do apontador) para ajustar a velocidade do cursor no nível desejado.
 - Clique ou toque em **OK**.

Resolução de problemas de isolamento do cursor

O isolamento do cursor deve ser devido à interferência sem fio no dongle sem fio USB. Use o adaptador da extensão sem fio USB para conectar o dongle sem fio USB no laptop/computador de mesa.

Resolução de problemas de questões de calibração da superfície de distância de elevação (LOD)

A calibração da superfície LOD depende das características da superfície e pode não funcionar em todas as superfícies. O uso de um mouse pad de cor escura pode melhorar a calibração do LOD.

Informações Estatutárias

Garantia

Garantia limitada e política de devolução

Os produtos da marca Dell têm uma garantia limitada de hardware de dois anos. Se comprado junto com o sistema Dell, ele seguirá a garantia do sistema.

Para os clientes dos EUA:

Esta compra e uso deste produto estão sujeitos ao contrato do usuário final da Dell, que você pode encontrar em <https://www.dell.com/terms>. Este documento contém uma cláusula de arbitragem legal.

Para clientes da Europa, Oriente Médio e África:

Os produtos da marca Dell que são vendidos e usados são sujeitos a direitos legais do consumidor nacional aplicáveis, os termos de qualquer contrato de venda do revendedor que você firmou (que se aplicará entre você e o revendedor) e os termos do contrato do usuário final da Dell.

A Dell pode também fornecer uma garantia adicional para o hardware – detalhes completos do contrato do usuário final da Dell e termos de garantia podem ser encontrados em <https://www.dell.com/terms>, selecionando seu país na lista, na parte inferior da página "inicial" e depois clicando no link "termos e condições" para os termos do usuário final ou no link de "suporte" para os termos de garantia.

Para os clientes não dos EUA:

Os produtos da marca Dell que são vendidos e usados são sujeitos a direitos legais do consumidor nacional aplicáveis, os termos de qualquer contrato de venda do revendedor que você firmou (que se aplicará entre você e o revendedor) e termos de garantia da Dell. A Dell pode também fornecer uma garantia adicional para o hardware – detalhes completos dos termos de garantia da Dell podem ser encontrados em <https://www.dell.com/terms>, selecionando seu país na lista, na parte inferior da página "inicial" e depois clicando no link "termos e condições" ou no link de "suporte" para os termos de garantia.