




Moniteur Dell UltraSharp 32 HDR PremierColor—UP3221Q

Guide d'utilisation

Modèle : UP3221Q
Modèle réglementaire : UP3221Qb



Remarques, avertissements et mises en garde

-  **REMARQUE** : Une REMARQUE indique des informations importantes qui vous aideront à mieux utiliser votre ordinateur.
-  **AVERTISSEMENT** : Un AVERTISSEMENT indique un dommage potentiel matériel ou une perte de données si les instructions ne sont pas suivies.
-  **MISE EN GARDE** : Une MISE EN GARDE attire votre attention sur un risque potentiel vis-à-vis de vos biens, sur des dommages corporels voire sur un danger de mort.

Copyright © 2020 Dell Inc. Tous droits réservés. Ce produit est protégé par les lois internationales et des États-Unis sur le droit d'auteur et la propriété intellectuelle. Dell™ et le logo Dell sont des marques commerciales de Dell Inc. aux États-Unis et/ou dans d'autres juridictions. Thunderbolt™ et le logo Thunderbolt™ sont des marques commerciales d'Intel Corporation aux États-Unis et/ou dans d'autres pays. USB Type-C® et USB-C® sont des marques déposées de l'USB Implementers Forum. Toutes les autres noms et marques mentionnés ici peuvent être des marques commerciales de leurs sociétés respectives.

2020 - 12

Rev. A01

Table des matières

À propos de votre moniteur	6
Contenu de l’emballage	6
Caractéristiques du produit	8
Identification des pièces et contrôles	10
Vue de face	10
Vue arrière	11
Vue de dessous	12
Spécifications du moniteur	14
Spécifications de l’écran plat	14
Spécifications de la résolution	16
Modes vidéo pris en charge	17
Modes d’affichage pré réglés	17
Modes MST (transport multi-flux)	18
Spécifications électriques	18
Caractéristiques physiques	19
Caractéristiques environnementales	21
Assignations des broches	22
Capacité Plug and Play	24
Interface Universal Serial Bus (USB)	24
Connecteur USB en aval	25
Connecteur Thunderbolt™ 3	26
Ports USB	26
Politique de qualité relative aux pixels des moniteurs LCD	27
Lignes directrices relatives à la maintenance	27
Nettoyer votre moniteur	27



Installer votre moniteur	28
Connecter le pied	28
Fixer le cache du moniteur	32
Connexion de votre moniteur	33
Connexion du câble HDMI	34
Connexion du câble DisplayPort (DP vers DP)	35
Connexion du câble Thunderbolt™ 3 Active	35
Connexion du moniteur pour la fonction Thunderbolt™ MST (transfert multi-flux)	36
Connexion du câble USB Type-C à Type-A	37
Organiser vos câbles	38
Fixer le couvercle E/S	39
Enlever la base du moniteur	40
Montage mural (option)	41
Utilisation du moniteur	42
Allumer le moniteur	42
Utiliser la manette de contrôle	42
Utilisation du menu affiché à l'écran (OSD)	43
Accès au Lanceur de menu	43
Accès au système des menus	45
Messages d'avertissement OSD	66
Réglage de la résolution maximale	70
Effectuer un étalonnage de la couleur	71
Utiliser le menu OSD	71
Utiliser la touche de raccourci avec un signal vidéo	72
Utiliser la touche de raccourci sans signal vidéo	73
Arrêter le processus d'étalonnage	75
Effectuer une validation de la couleur	75
Utiliser le menu OSD	75
Utiliser la touche de raccourci avec un signal vidéo	76
Utiliser la touche de raccourci sans signal vidéo	77




Arrêter le processus de validation	78
Conditions requises pour afficher ou lire le contenu HDR	79
A l'aide de l'inclinaison, du pivotement et du déploiement vertical	80
Inclinaison, pivotement	80
Extension verticale	81
Faire tourner le moniteur	81
Dépannage	83
Test-Auto	83
Diagnostiques intégrés.	84
Charge USB Type-C (Thunderbolt™) toujours activée	86
Mise à jour du micrologiciel	86
Problèmes généraux.	87
Problèmes spécifiques au produit	91
Problèmes spécifiques à l'interface Universal Serial Bus (USB)	92
Appendice	95
Déclaration de la FCC (États-Unis seulement) et autres informations réglementaires	95
Contacter Dell	95
Base de données de l'UE sur les produits pour l'étiquetage énergétique et fiche d'information sur les produits	95
Prise en charge USB et vidéo sur USB-C.	96
Acheter un câble Thunderbolt™ 3 Passive.	97



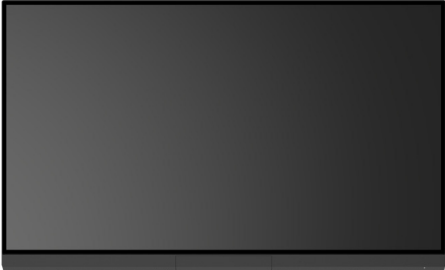

À propos de votre moniteur

Contenu de l'emballage

Votre moniteur est livré avec les éléments indiqués ci-dessous. Assurez-vous que tous les éléments sont présents et [Contacter Dell](#) si quoi que ce soit manque.

 **REMARQUE : Certains éléments sont en option et peuvent ne pas être expédiés avec votre moniteur. Certaines fonctionnalités ou accessoires peuvent ne pas être disponibles dans certains pays.**


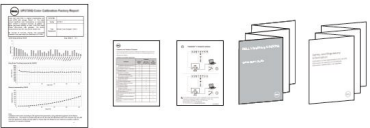
 **REMARQUE : Pour installer avec tout autre pied, veuillez consulter le guide d'installation du pied correspondant pour obtenir des instructions d'installation.**

	Affichage
	Colonne du pied



	<p>Base du pied</p>
	<p>Couvercle E/S</p>
	<p>Cache du moniteur</p>
	<p>Câble d'alimentation (Différent selon les pays)</p>
	<p>Câble HDMI</p>
	<p>Câble DP (DP vers DP)</p>
	<p>Câble Thunderbolt™ 3 (USB Type-C) Active</p>



	<p>Câble USB Type-C à Type-A</p>
	<ul style="list-style-type: none"> • Rapport d'étalonnage d'usine • Fiche technique sur l'étalonnage et la validation • Fiche technique sur la connexion Thunderbolt™ 3 • Guide d'installation rapide • Informations relatives à la sécurité, à l'environnement et à la réglementation

Caractéristiques du produit

L'écran panneau plat **Dell UP3221Q** a une matrice active, un transistor en couche mince (TFT), un affichage à cristaux liquides (ACL) et rétroéclairage à mini DÉL. Les principales caractéristiques du moniteur sont les suivantes :

- Affichage sur une zone visible de 80,01 cm (31,5 po) (mesurée en diagonale). Résolution de 3840 x 2160 (16:9), plus une prise en charge plein écran pour les résolutions plus faibles.
- Angle de vision large pour permettre une visibilité depuis une position assise ou debout.
- Gamme de couleur de 99,8% CIE1976 DCI-P3 avec un ΔE moyen < 2.
- Sélectionnez manuellement les options Gamma/Point blanc/Gamme de couleur/Luminosité via les options Espace colorimétrique d'Utilisateur 1, Utilisateur 2 ou Utilisateur 3.
- Mode HDR manuel sans signal HDR via les options Utilisateur 1, Utilisateur 2 ou Utilisateur 3, permettant la sélection forcée de HDR EOTF entre ST.2084(PQ) et HLG.



- Étalonnez les paramètres Utilisateur 1, Utilisateur 2 ou Utilisateur 3 directement dans CAL 1 ou CAL 2.
- Prend en charge les sources HDMI, DP et Thunderbolt™ 3.
- La connexion HDMI, DP et Thunderbolt™ 3 prend en charge les couleurs 10 bits.
- La mise en mémoire tampon des images permet d'afficher des vidéos 24/25 Hz en 48/50 Hz à couleur 10 bits.
- Un Thunderbolt™ 3 pour alimenter (jusqu'à 90 W) un notebook compatible tout en recevant un signal vidéo et de données.
- Fonctionnalité d'étalonnage des couleurs intégrée.
- Capacité de transport multi-flux (MST) via une connexion Thunderbolt™ 3.
- Capacités de réglage de l'inclinaison, du pivotement et de l'extension verticale.
- Le cadre ultra-mince minimise l'espace dû aux cadres lors de l'utilisation d'écrans multiples, ce qui facilite la mise en place d'une expérience visuelle élégante.
- Une gamme de solutions de montage avec des orifices de fixation à écartement de 100 mm VESA™ (Video Electronics Standards Association) et pied amovible.
- Capacité Plug and play si votre système la prend en charge.
- Réglages de l'affichage de l'écran (OSD) pour une facilité de configuration et l'optimisation de l'écran.
- Prend en charges la manette, le bouton d'alimentation et le verrouillage des couleurs via l'OSD.
- Orifice de verrouillage de sécurité.
- $\leq 0,3$ W en mode veille.
- Prend en charge le mode de sélection Images côte à côte (PBP).



Identification des pièces et contrôles

Vue de face



Libellé	Description	Utilisez
1	Voyant à diode pour afficher l'état d'alimentation du moniteur.	Une lumière blanche continue indique que le moniteur est allumé et fonctionne normalement. Une lumière blanche clignotante indique que le moniteur est en mode veille.



Vue arrière

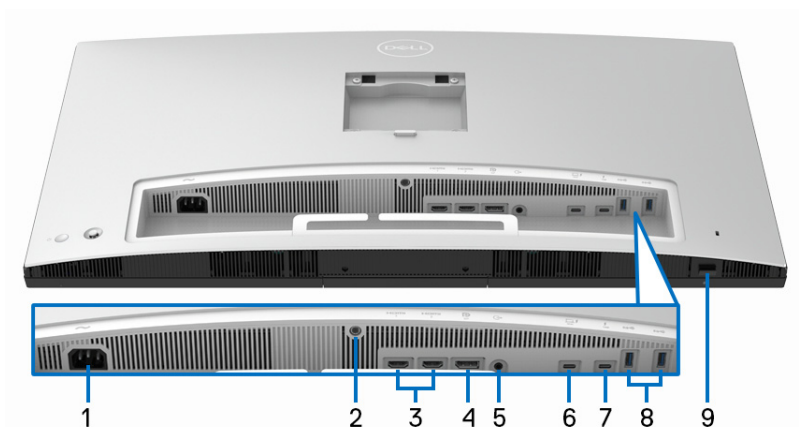


Vue arrière sans et avec pied du moniteur

Libellé	Description	Utilisez
1	Orifices de montage VESA (100 mm x 100 mm - derrière le couvercle VESA attaché)	Support mural du moniteur utilisant un kit de montage mural compatible VESA (100 mm x 100 mm).
2	Étiquette réglementaire	Liste des approbations réglementaires.
3	Bouton de libération du pied	Libère le pied du moniteur.
4	Code-barres, numéro de série et étiquette de service	Référez-vous à cette étiquette si vous devez contacter Dell pour un support technique.
5	Clips de rangement des câbles	Pour organiser les câbles proprement.
6	Bouton d'alimentation	Allume ou éteint le moniteur.
7	Manette	Utilisez pour contrôler le menu OSD. (Pour plus d'informations, voir Utilisation du moniteur)
8	Orifice de verrouillage de sécurité	Sécurise moniteur avec un cadenas de sécurité (cadenas de sécurité non inclus).
9	Trou de gestion des câbles	Permet de ranger les câbles en les plaçant dans le trou.



Vue de dessous




Vue de dessous sans le pied du moniteur

Libellé	Description	Utilisez
1	Connecteur d'alimentation CA	Connectez le câble d'alimentation (livré avec votre moniteur).
2	Fonction de verrouillage du pied	Verrouillez le pied au moniteur en utilisant une vis M3 x 6 mm (la vis n'est pas fournie).
3	Connecteur de port HDMI (2)	Connectez votre ordinateur avec un câble HDMI.
4	Connecteur d'entrée DisplayPort	Connectez votre ordinateur avec un câble DP.
5	Sortie de ligne audio	Connectez vos haut-parleurs.*



<p>6</p>	<p>Port Thunderbolt™ 3 en amont (USB Type-C®)</p>	<p>Connectez le câble Thunderbolt™ 3 Active fourni avec votre moniteur à l'ordinateur ou à l'appareil mobile. Ce port prend en charge la transmission d'alimentation USB (jusqu'à 90 W), les données et le signal vidéo DisplayPort.</p> <p>Le port Thunderbolt™ 3 prend en charge le mode alternatif DP1.4 avec une résolution maximale de 3840 x 2160 à 60 Hz, PD 20 V/4,5 A, 15 V/3 A, 9 V/3 A et 5 V/3 A.</p> <p>Thunderbolt™ 3 prend en charge un moniteur compatible MST (transport multi-flux). Pour activer MST, voir les instructions de la section « Connexion du moniteur pour la fonction Thunderbolt™ MST (transport multi-flux) ».</p> <p>REMARQUE : Thunderbolt™ 3 n'est pas pris en charge sur les versions de Windows antérieures à Windows 10.</p>
<p>7</p>	<p>Port Thunderbolt™ 3 en aval (USB Type-C)</p>	<p>Connectez le câble Thunderbolt™ 3 Active fourni avec votre moniteur à l'ordinateur, de appareils mobiles, un deuxième moniteur ou d'autres appareils Thunderbolt™. Ce port prend en charge la transmission d'alimentation USB (jusqu'à 15 W, PD 5 V/3 A), les données et le signal vidéo DisplayPort.</p> <p>Thunderbolt™ 3 prend en charge un moniteur compatible MST (transport multi-flux). Pour activer MST, voir les instructions de la section « Connexion du moniteur pour la fonction Thunderbolt™ MST (transport multi-flux) ».</p> <p>REMARQUE : Pour les notebooks et autres appareils nécessitant plus de 15 W de puissance, il est recommandé de se connecter à une autre source d'alimentation pour alimenter ou charger votre appareil.</p> <p>REMARQUE : Thunderbolt™ 3 n'est pas pris en charge sur les versions de Windows antérieures à Windows 10.</p>



<p>8</p>	<p>Port SuperSpeed USB 5/10 Gbit/s (USB 3.2 Gen 1/2) en aval (2)</p>	<p>Connectez vos périphériques USB. Vous pouvez utiliser ce connecteur uniquement après avoir branché le câble USB à l'ordinateur.**</p>
<p>9</p>	<p>Port colorimètre externe</p> 	<p>Connectez votre colorimètre externe.</p> <p>REMARQUE : Retirez le bouchon en plastique lorsque vous utilisez ce port.</p> <p>REMARQUE : Ce port est utilisé exclusivement pour la connexion de colorimètres externes. Ne branchez pas d'autres appareils USB.</p>

*L'utilisation d'un casque usage n'est pas prise en charge pour le connecteur de ligne de sortie audio.

**Pour éviter toute interférence de signal, lorsqu'un périphérique USB sans fil a été connecté à un port USB en aval, il est déconseillé de connecter d'autres périphériques USB au(x) port(s) adjacent(s).

Spécifications du moniteur


Spécifications de l'écran plat

Modèle	UP3221Q
Type d'écran	Matrice active - LCD TFT
Technologie du panneau	Type commutation en plan
Proportions	16:9
Image visible	
Diagonale	800,05 mm (31,5 po)
Horizontal, zone active	697,31 mm (27,45 po)
Vertical, zone active	392,23 mm (15,44 po)
Zone	273505,9 mm ² (423,93 po ²)
Finesse pixel	0,1816 mm x 0,1816 mm
Pixel par pouce	140
Angle de vision	178° (vertical) standard
	178° (horizontal) standard



Sortie luminance	SDR : 350 cd/m ² HDR : 1000 cd/m ²
Rapport de contraste	<ul style="list-style-type: none"> • 1300 à 1 • 1.000.000 à 1 (HDR activé)
Revêtement de surface	Traitement antireflet avancé du polariseur avant (distorsion 25%, 3H)
Rétroéclairage	mini DÉL
Temps de réponse	<ul style="list-style-type: none"> • 6 ms gris à gris en mode Rapide • 8 ms gris à gris en mode Normal • 14 ms gris à gris en mode Eteint
Nombre de couleurs	1,07 milliard de couleurs (Vrai 10 bits)
Gamme de couleur (natif du panneau)	<ul style="list-style-type: none"> • 93% CIE1931 Adobe • 99,8% CIE1976 DCI-P3 • 83% CIE1976 BT.2020
Périphériques intégrés	Colorimètre
Précision de l'étalonnage (Espace colorimétrique pré-réglé par défaut)	<p>SDR : ΔE moyen < 1</p> <p>REMARQUE : Seulement pour DCIP3 D65, BT.709 D65 et sRGB D65.</p> <p>ΔE moyen < 2</p> <p>REMARQUE : Seulement pour Adobe RGB D65 et Adobe RGB D50.</p> <p>HDR : ST.2084(PQ) : ΔE ITP < 3,5 HLG : ΔE < 3,5</p>
REMARQUE : Sélectionnez Réinitialisation pour rétablir la précision de l'étalonnage aux pré-réglages par défaut.	



Connectivité	<ul style="list-style-type: none"> • 1 x DP 1.4 (HDCP 2.2) • 2 x HDMI 2.0 (HDCP 2.2) • 1 x port Thunderbolt™ 3 en amont (DP1.4) • 1 x port Thunderbolt™ 3 en aval (DP1.4) • 2 x port SuperSpeed USB 5/10 Gbit/s (USB 3.2 Gen 1/2) en aval • 1 x port colorimètre externe. Ce port ne prend pas en charge les appareils USB standard.
Largeur de la bordure (bord du moniteur à zone active)	7,6 mm (Haut/Gauche/Droite) 35,81 mm (Bas)
Variabilité	
Pied ajustable en hauteur	160 mm
Inclinaison	-5° à 21°
Pivotement	-30° à 30°
Pivot	-90° à 90°
 REMARQUE : Ne montez pas l'orientation paysage inversée (180°) car cela pourrait endommager le moniteur.	
Compatibilité de Dell Display Manager (DDM)	Oui
Sécurité	Orifice de verrouillage de sécurité (câble de sécurité vendu séparément)

Spécifications de la résolution

Modèle	UP3221Q
Plage de balayage horizontal (Mode alternatif HDMI et DP & Thunderbolt™ 3)	15 kHz à 135 kHz (automatique)
Plage de balayage vertical (Mode alternatif HDMI et DP & Thunderbolt™ 3)	23 Hz à 86 Hz (automatique)
Résolution maximale pré réglée	3840 x 2160 à 60 Hz



Modes vidéo pris en charge

Modèle	UP3221Q
Capacités d'affichage vidéo (Lecture HDMI et DP)	480p, 576p, 720p, 1080i, 1080p, QHD, UHD (le mode entrelacé n'est pas pris en charge en mode PBP)


Modes d'affichage préréglés

Mode d'affichage	Fréquence horizontale (kHz)	Fréquence verticale (Hz)	Horloge pixel (MHz)	Polarité de synchronisation (horizontale/verticale)
VESA, 640 x 480	31,5	59,9	25,2	-/-
VESA, 640 x 480	37,5	75,0	31,5	-/-
VESA, 720 x 400	31,5	70,1	28,3	-/+
VESA, 800 x 600	37,9	60,3	40,0	+/+
VESA, 800 x 600	46,9	75,0	49,5	+/+
VESA, 1024 x 768	48,4	60,0	65,0	-/-
VESA, 1024 x 768	60,0	75,0	78,8	+/+
VESA, 1152 x 864	67,5	75,0	108,0	+/+
VESA, 1280 x 1024	64,0	60,0	108,0	+/+
VESA, 1280 x 1024	80,0	75,0	135,0	+/+
VESA, 1600 x 1200	75,0	60,0	162,0	+/+
VESA, 1920 x 1080	67,5	60,0	148,5	+/+
VESA, 2048 x 1280-R	78,9	59,9	174,3	+/-
VESA, 3840 x 2160 (DP/Thunderbolt™)	133,3	60,0	533,3	+/-
VESA, 3840 x 2160 (HDMI)	135,0	60,0	594,0	+/+
2560 x 1440	88,787	59,951	241,55	+/-
2048 x 1080	27,0	24,0	74,25	+/-
2048 x 1080	54,0	48,0	148,5	+/-



Modes MST (transport multi-flux)

Moniteur source MST	Le nombre maximum de moniteur externe peut être pris en charge
	3840 x 2160 à 60 Hz
3840 x 2160 à 60 Hz	1

 **REMARQUE : Utilisez les câbles fournis avec votre moniteur pour la connexion Thunderbolt™ MST (transport multi-flux). Voir [Connexion du moniteur pour la fonction Thunderbolt™ MST \(transport multi-flux\)](#) pour les détails de connexion.**

Spécifications électriques

Modèle	UP3221Q
Signaux d'entrée vidéo	HDMI 2.0*/DP 1.4, 600 mV pour chaque ligne différentielle, impédance d'entrée de 100 ohms par paire différentielle.
Tension d'entrée CA/ fréquence/courant	100 VCA à 240 VCA / 50 Hz ou 60 Hz \pm 3 Hz / 4,5 A (standard)
Courant d'appel	<ul style="list-style-type: none">• 120 V : 50 A (max) à 0°C (démarrage à froid)• 240 V : 100 A (max) à 0°C (démarrage à froid)
Consommation électrique	<ul style="list-style-type: none">• 0,2 W (mode éteint)¹• 0,2 W (mode veille)¹• 68,3 W (mode allumé)¹• 380 W (max.)²• 39 W (Pon)³• 138,37 kWh (TEC)³

*Ne prend pas en charge la spécification optionnelle HDMI 2.0, comprendre HEC (HDMI Ethernet Channel), ARC (Audio Return Channel), standard pour le format et les résolutions 3D, et standard pour la résolution cinéma numérique 4K.

¹ Selon la définition dans UE 2019/2021 et UE 2019/2013.

² Réglage maximal de la luminance avec une charge de puissance maximale sur tous les ports USB.



³ Pon : Consommation électrique du mode Activé mesurée en référence à la méthode de test Energy Star.

TEC : Consommation électrique totale en kWh mesurée en référence à la méthode de test Energy Star.

Ce document est uniquement informatif et reflète la performance en laboratoire. Votre produit peut fonctionner différemment, en fonction des logiciels, composants et périphériques que vous avez commandés et il n'y a aucune obligation de mettre à jour ces informations.

Par conséquent, le client ne doit pas compter sur cette information pour prendre des décisions au sujet des tolérances électriques ou autres. Aucune garantie quant à l'exactitude ou l'exhaustivité n'est exprimée ou impliquée.

Caractéristiques physiques

Modèle	UP3221Q
Type de connecteur	<ul style="list-style-type: none">• 1 x DP 1.4 (HDCP 2.2)• 2 x HDMI 2.0 (HDCP 2.2)• 1 x port Thunderbolt™ 3 en amont (DP1.4)• 1 x port Thunderbolt™ 3 en aval (DP1.4)• 2 x port SuperSpeed USB 5/10 Gbit/s (USB 3.2 Gen 1/2) en aval• 1 x port colorimètre externe. Ce port ne prend pas en charge les appareils USB standard.
Type du câble de signal	<ul style="list-style-type: none">• Numérique : HDMI à 19 broches• Numérique : DisplayPort à 20 broches• Numérique : Thunderbolt™ 3, 24 broches• Universal Serial Bus : USB Type-C à Type-A
REMARQUE : Les moniteurs Dell sont conçus pour fonctionner de manière optimale avec les câbles vidéo fournis avec votre moniteur. Dell ne contrôlant pas les différents fournisseurs de câbles sur le marché, le type de matériel, le connecteur et le processus utilisés pour fabriquer ces câbles, Dell ne garantit pas les performances vidéo des câbles qui ne sont pas livrés avec votre moniteur Dell.	



Dimensions (avec pied)	
Hauteur (étendu)	623,7 mm (24,55 po)
Hauteur (compressé)	463,7 mm (18,25 po)
Largeur	712,5 mm (28,05 po)
Profondeur	250,0 mm (9,84 po)
Dimensions (sans pied)	
Hauteur	435,9 mm (17,16 po)
Largeur	712,5 mm (28,05 po)
Profondeur	76,1 mm (3,00 po)
Dimensions du pied	
Hauteur (étendu)	488,3 mm (19,22 po)
Hauteur (compressé)	441,5 mm (17,38 po)
Largeur	345,0 mm (13,58 po)
Profondeur	250,0 mm (9,84 po)
Poids	
Poids avec l'emballage	24,33 kg (53,62 lb)
Poids avec ensemble pied, cache et câbles	18,07 kg (39,83 lb)
Poids sans ensemble pied (avec couvercle des câbles fixé) (en cas de montage mural ou de montage VESA - sans câbles)	11,31 kg (24,93 lb)
Poids de l'ensemble pied	5,59 kg (12,32 lb)
Poids du cache	0,80 kg (1,76 lb)
Brillant du cadre avant	5 +/- 1,5 GU



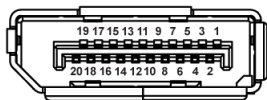
Caractéristiques environnementales

Modèle	UP3221Q
Standards de conformité	
<ul style="list-style-type: none">• Conformité RoHS• Sans BFR/PVC (sans halogène), câbles externes non compris• Verre sans arsenic, et sans mercure pour le panneau seulement	
Température	
En fonctionnement	0°C à 40°C (32°F à 104°F)
À l'arrêt	<ul style="list-style-type: none">• Entreposage : -20°C à 60°C (-4°F à 140°F)• Expédition : -20°C à 60°C (-4°F à 140°F)
Humidité	
En fonctionnement	10% à 90% (sans condensation)
À l'arrêt	<ul style="list-style-type: none">• Entreposage : 10% à 90% (sans condensation)• Expédition : 10% à 90% (sans condensation)
Altitude	
En fonctionnement	3048 m (10000 pieds) (maximum)
À l'arrêt	12192 m (40000 pieds) (maximum)
Dissipation thermique	<ul style="list-style-type: none">• 1297 BTU/heure (maximum)• 239 BTU/heure (standard)



Assignations des broches

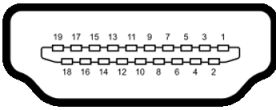
Connecteur DisplayPort



Numéro de broche	Côté 20 broches du câble de signal connecté
1	ML3 (n)
2	GND
3	ML3 (p)
4	ML2 (n)
5	GND
6	ML2 (p)
7	ML1 (n)
8	GND
9	ML1 (p)
10	ML0 (n)
11	GND
12	ML0 (p)
13	GND
14	GND
15	AUX (p)
16	GND
17	AUX (n)
18	Détection connexion à chaud
19	PWR Retour
20	+3,3 V DP_PWR



Connecteur HDMI



Numéro de broche	Côté 19 broches du câble de signal connecté
1	TMDS DONNÉES 2+
2	TMDS DONNÉES 2 BLINDAGE
3	TMDS DONNÉES 2-
4	TMDS DONNÉES 1+
5	TMDS DONNÉES 1 BLINDAGE
6	TMDS DONNÉES 1-
7	TMDS DONNÉES 0+
8	TMDS DONNÉES 0 BLINDAGE
9	TMDS DONNÉES 0-
10	TMDS HORLOGE+
11	TMDS HORLOGE BLINDAGE
12	TMDS HORLOGE-
13	CEC
14	Réservé (N.C. sur le périphérique)
15	DDC HORLOGE (SCL)
16	DDC DONNÉES (SDA)
17	Masse DDC/CEC
18	+5 V ALIMENTATION
19	DÉTECTION CONNEXION À CHAUD



Capacité Plug and Play

Vous pouvez installer ce moniteur avec n'importe quel système compatible Plug and Play. Le moniteur fournit automatiquement à l'ordinateur ses données d'identification de moniteur étendues (EDID) à l'aide des protocoles de canal de moniteur de données (DDC) pour que le système puisse se configurer automatiquement et optimiser les paramètres du moniteur. La plupart des installations de moniteurs sont automatiques, vous pouvez choisir différents réglages si vous le souhaitez. Pour plus d'informations sur la modification de réglages du moniteur, voir [Utilisation du moniteur](#).

Interface Universal Serial Bus (USB)

Cette section vous donne des informations sur les ports USB qui sont disponibles sur le moniteur.

 **REMARQUE : Ce moniteur est compatible SuperSpeed USB 5/10 Gbit/s (USB 3.2 Gen 1/2).**

Vitesse de transfert	Débit de données	Consommation électrique
Super vitesse	10 Gbit/s	4,5 W (Maxi., chaque port)
Haute vitesse	480 Mbit/s	4,5 W (Maxi., chaque port)
Pleine vitesse	12 Mbit/s	4,5 W (Maxi., chaque port)

Thunderbolt™ 3/ USB Type-C	Description
Vidéo	DP1.2 (câble passif) DP1.4 (câble actif)
Données	USB 2.0 USB 3.2 (actif, Thunderbolt™ 3 uniquement)
Transmission d'alimentation (PD)	Port Thunderbolt™ 3 en amont : Jusqu'à 90 W (standard) Port Thunderbolt™ 3 en aval : Jusqu'à 15 W (standard)

 **REMARQUE : La vidéo USB Type-C nécessite un ordinateur dispose des capacités du mode alternatif de Type-C.**



REMARQUE : Pour prendre en charge le mode alternatif USB Type-C, assurez-vous que l'ordinateur source dispose des capacités du mode alternatif.

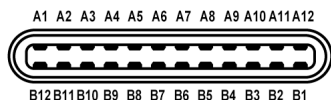
Connecteur USB en aval



Numéro de broche	Côté 9 broches du connecteur
1	VCC
2	D-
3	D+
4	GND
5	SSRX-
6	SSRX+
7	GND
8	SSTX-
9	SSTX+



Connecteur Thunderbolt™ 3




Numéro de broche	Nom du signal	Numéro de broche	Nom du signal
A1	GND	B1	Détection du câble
A2	TX1+	B2	TX2+
A3	TX1-	B3	TX2-
A4	VBUS	B4	VBUS
A5	CC1	B5	CC2
A6	D+	B6	D+
A7	D-	B7	D-
A8	SBU1	B8	SBU2
A9	VBUS	B9	VBUS
A10	RX2-	B10	RX1-
A11	RX2+	B11	RX1+
A12	GND	B12	GND

Ports USB

- 1 x Thunderbolt™ 3 en aval (compatible USB Type-C) - bas
- 1 x Thunderbolt™ 3 en amont (compatible USB Type-C) - bas
- 2 x SuperSpeed USB 5/10 Gbit/s (USB 3.2 Gen 1/2) en aval - bas

 **REMARQUE : La fonctionnalité SuperSpeed USB 5/10 Gbit/s (USB 3.2 Gen 1/2) nécessite un ordinateur compatible SuperSpeed USB 5/10 Gbit/s (USB 3.2 Gen 1/2).**

 **REMARQUE : Les ports USB du moniteur fonctionnent uniquement lorsque le moniteur est en marche ou en mode veille. Si vous éteignez le moniteur et que vous le rallumez ensuite, les périphériques attachés peuvent prendre plusieurs secondes avant de reprendre une fonctionnalité normale.**



Politique de qualité relative aux pixels des moniteurs LCD

Pendant le processus de fabrication du moniteur LCD, il n'est pas inhabituel qu'un ou plusieurs pixels se figent dans un état fixe, ce qui est difficilement visible et n'affecte pas la qualité de l'affichage ni son utilisabilité. Pour plus d'informations sur la Qualité des moniteurs Dell et la Politique sur les pixels, voir le site de Support de Dell à l'adresse : <http://www.dell.com/pixelguidelines>.

Lignes directrices relatives à la maintenance

Nettoyer votre moniteur

△ **AVERTISSEMENT** : Lisez et suivez les **Consignes de sécurité** avant de nettoyer le moniteur.

⚠ **MISE EN GARDE** : Avant de nettoyer le moniteur, débranchez son câble d'alimentation de la prise murale.

Pour les meilleures pratiques, suivez les instructions dans la liste ci-dessous pendant le déballage, le nettoyage ou la manipulation de votre moniteur :

- Pour nettoyer votre écran antistatique, humidifiez légèrement un chiffon doux et propre avec de l'eau. Si possible, utilisez un tissu de nettoyage spécial pour les écrans ou une solution adaptée au revêtement antistatique. Ne pas utiliser de produits à base de benzène, un diluant, de l'ammoniaque, des nettoyeurs abrasifs ou des produits à base d'air comprimé.
- Utilisez un chiffon légèrement humidifié et tiède pour nettoyer le moniteur. Évitez d'utiliser toutes sortes de détergents car certains peuvent laisser un film trouble sur le moniteur.
- Si vous remarquez la présence de poudres blanches lors du déballage de votre moniteur, éliminez-les à l'aide d'un chiffon.
- Manipulez votre moniteur avec soin car les plastiques de couleur foncée peuvent rayer et laisser des marques de rayures blanches plus facilement que les moniteurs de couleur claire.
- Pour aider à conserver la meilleure qualité d'image sur votre moniteur, utilisez un écran de veille qui change dynamiquement et éteignez votre moniteur lorsque vous ne l'utilisez pas.



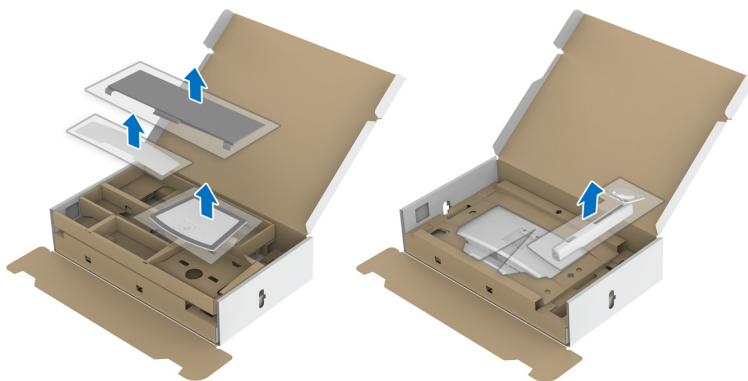
Installer votre moniteur

Connecter le pied

- ✎ **REMARQUE** : Le pied est détaché lorsque l'écran est livré depuis l'usine.
- ✎ **REMARQUE** : Ceci est valable pour un moniteur avec un pied. Lorsqu'un autre pied est acheté, veuillez consulter le guide d'installation du pied correspondant pour les instructions d'installation.
- ⚠ **AVERTISSEMENT** : Ne retirez pas le moniteur de l'emballage avant de fixer le support.

Pour fixer le pied du moniteur :

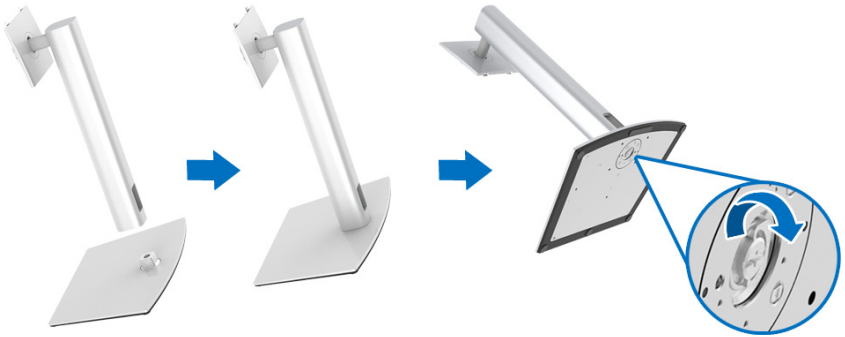
1. Suivez les instructions sur les rabats du carton pour retirer le support du coussin supérieur qui le maintient.
2. Retirez la colonne du pied, la base du pied, le couvercle E/S et le cache du coussin de l'emballage.



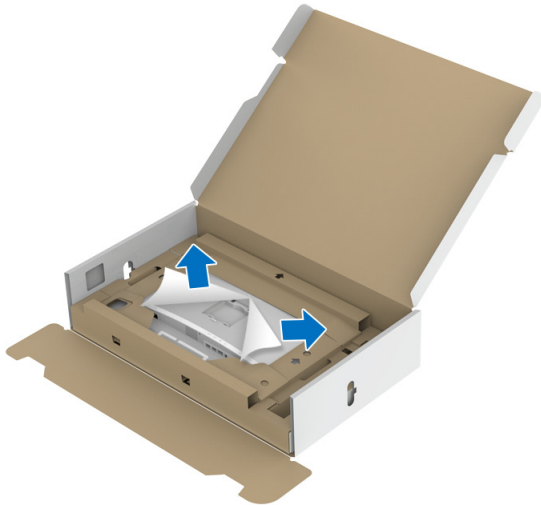
3. Insérez les blocs la base du pied entièrement dans la fente du le pied.
4. Soulevez la poignée de la vis et faites tourner la vis dans le sens horaire.



5. Après avoir serré la vis, repliez la poignée de la vis à plat dans la cavité.



6. Soulevez l'enveloppe, comme illustré, pour exposer la zone VESA pour le pied.



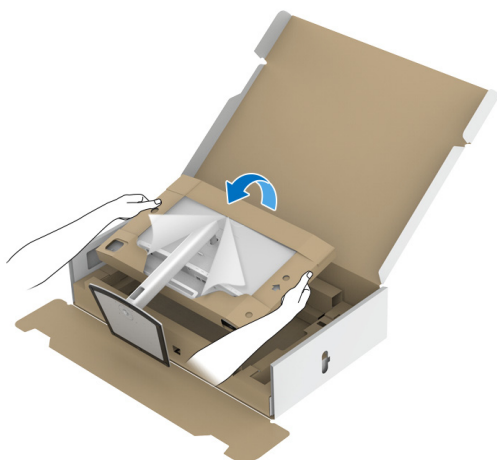
7. Assemblez le pied ainsi formé avec l'écran.

- a. Montez la rainure au dos du moniteur sur les deux onglets en partie supérieure du pied.
- b. Appuyez le pied vers le bas jusqu'à ce qu'il soit fixé en place.





8. Placez le moniteur en position verticale avec le coussin de protection attaché.

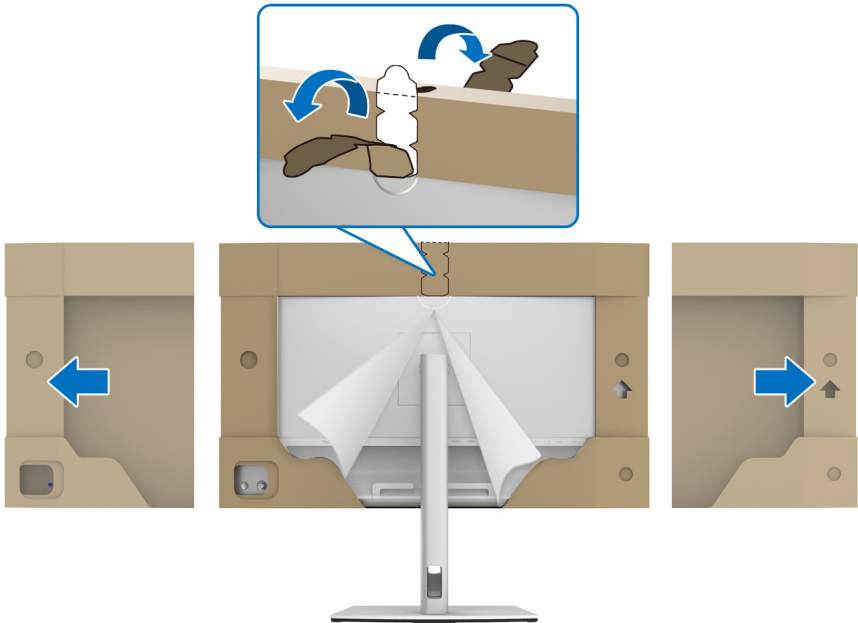


REMARQUE : Soulevez le moniteur doucement pour l'empêcher de glisser ou de tomber.

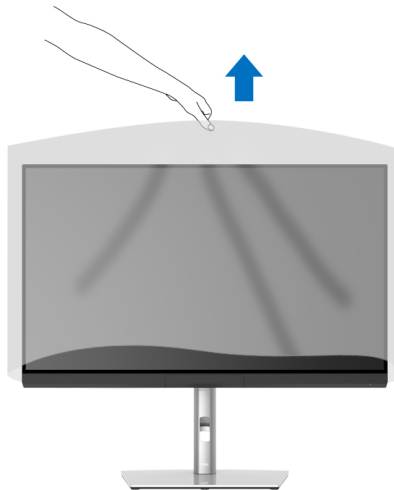
AVERTISSEMENT : Ne tenez pas et ne soulevez pas le moniteur par le plateau du colorimètre lorsque vous le déplacez.



9. Déchirez l'ouverture prédécoupée au milieu du coussin de protection, puis retirez le coussin de protection des côtés gauche et droit du moniteur.



10. Retirez l'enveloppe du moniteur.



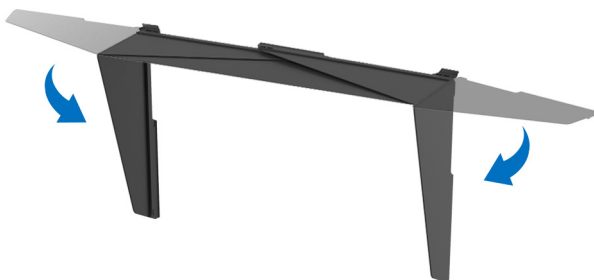
Fixer le cache du moniteur

Pour installer le cache de votre moniteur :

1. Sortez le cache fourni avec le moniteur.



2. Dépliez le capot avec les bandes de canaux en « U » sur les deux volets tournés vers l'intérieur.



3. Alignez le côté du moniteur avec les bandes de canaux en « U ».



4. Faites glisser le cache tout en bas.



Connexion de votre moniteur

⚠ MISE EN GARDE : Avant de débuter quelque procédure que ce soit de cette section, suivez les [Consignes de sécurité](#).

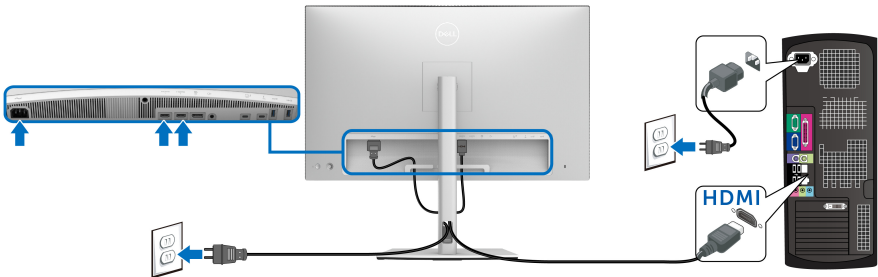
✎ REMARQUE : Ne connectez pas tous les câbles à l'ordinateur en même temps.

Pour connecter votre moniteur sur l'ordinateur :

1. Éteignez votre ordinateur et déconnectez son câble d'alimentation.
2. Connectez le câble HDMI/DP/Thunderbolt™ 3 Active du moniteur à votre ordinateur ou à votre appareil.



Connexion du câble HDMI



REMARQUE : Le réglage par défaut à la sortie d'usine du UP3221Q est HDMI 2.0. Si le moniteur ne parvient pas à afficher du contenu après la connexion du câble HDMI, suivez les procédures ci-dessous pour modifier les paramètres de HDMI 2.0 à HDMI 1.4 :

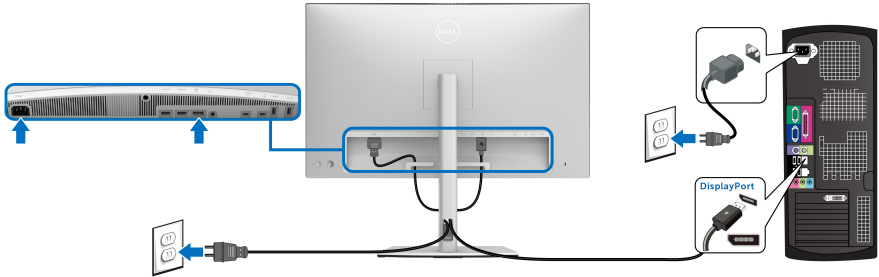
- Appuyez la **manette** pour activer le menu OSD.
- Actionnez la **manette** pour mettre en surbrillance **Source entrée**, puis appuyez la manette pour accéder au sous-menu.
- Actionnez la **manette** pour mettre en surbrillance **HDMI**.
- Appuyez et maintenez la **manette** pendant environ 10 secondes, et le message de configuration HDMI apparaît.
- Actionnez la **manette** pour sélectionner **Oui** et changez les paramètres.



Répétez les étapes ci-dessus pour changer les paramètres du format HDMI si nécessaire.

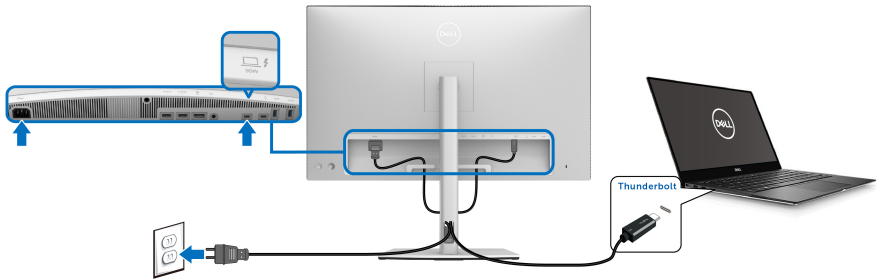


Connexion du câble DisplayPort (DP vers DP)



REMARQUE : Le réglage par défaut à la sortie d'usine du UP3221Q est DP 1.4.

Connexion du câble Thunderbolt™ 3 Active



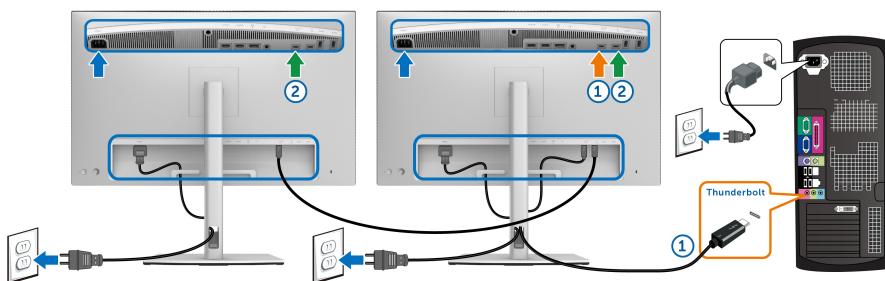
REMARQUE : Utilisez le câble Thunderbolt™ 3 Active fourni avec le moniteur seulement.

- Ce port prend en charge le mode alternatif DisplayPort DP 1.4.
- Le port Thunderbolt™ 3 Active compatible transmission d'alimentation (PD Version 3.0) fournit jusqu'à 90 W d'alimentation.
- Si votre notebook nécessite plus de 90 W pour fonctionner et que la batterie est vide, il se peut qu'elle ne soit pas alimentée ou chargée avec le port USB PD du UP3221Q.
- Thunderbolt™ 3 n'est pas pris en charge sur les versions de Windows antérieures à Windows 10.

REMARQUE : Le moniteur UP3221Q est livré avec un câble USB-C Thunderbolt™ 3 Active. Le câble USB-C DP n'est pas inclus. Si vous utilisez un ordinateur avec une connexion USB-C DP, veuillez acheter le câble USB-C DP séparément. Pour plus d'informations, allez à : www.dell.com/UP3221Q



Connexion du moniteur pour la fonction Thunderbolt™ MST (transport multi-flux)



REMARQUE : Le UP3221Q prend en charge la fonctionnalité Thunderbolt™ MST. Pour utiliser cette fonctionnalité, votre ordinateur doit prendre en charge la fonctionnalité Thunderbolt™.

Le réglage d'usine par défaut pour le modèle UP3221Q est mode alternatif DP1.4. Pour configurer la connexion MST, utilisez uniquement le câble Thunderbolt™ 3 Active fourni avec votre moniteur et suivez les étapes ci-dessous :

1. Éteignez votre ordinateur et déconnectez son câble d'alimentation.
2. Connectez le câble Thunderbolt™ 3 Active du port Thunderbolt™ en amont de Moniteur Un à votre ordinateur ou à votre appareil.
3. Connectez l'autre câble Thunderbolt™ 3 Active/Passive ou le câble USB Type-C du port Thunderbolt™ en aval de Moniteur Un au port Thunderbolt™ en amont de Moniteur Deux. Consultez le tableau suivant pour connaître les types de câbles disponibles.

Vous pouvez utiliser le type de câble suivant pour la connexion MST :

Hôte	UP3221Q Moniteur Un	UP3221Q Moniteur Deux
Thunderbolt™ 3	Câble Active*	Câble Active*
		Câble Passive**
		Câble USB Type-C
Thunderbolt™ 2	Câble Active ou Passive	N/A
USB Type-C	Câble Passive**	N/A

*Câble Thunderbolt™ 3 (USB Type-C) Active

**Câble Thunderbolt™ 3 (USB Type-C) Passive

REMARQUE : Utilisez le câble Thunderbolt™ 3 Active fourni avec votre moniteur.



REMARQUE : Si vous utilisez un ordinateur avec une connexion USB-C DP, veuillez acheter le câble USB-C DP séparément. Pour plus d'informations, allez à : <http://www.dell.com>.

REMARQUE : Pour plus d'informations sur l'achat d'un câble Thunderbolt™ 3 Passive, allez à : [Acheter un câble Thunderbolt™ 3 Passive](#).

Connexion du câble USB Type-C à Type-A

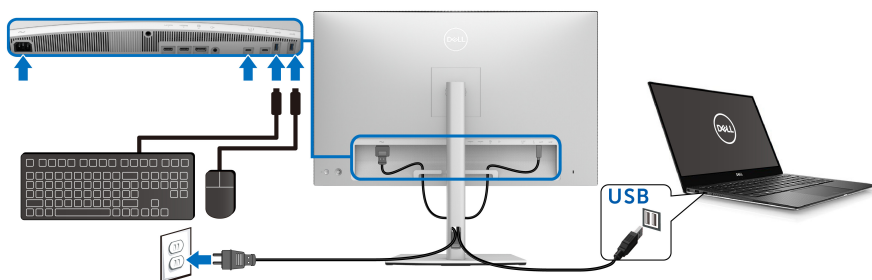
REMARQUE : Pour prévenir les dommages ou de la perte de données, avant de débrancher le port USB en amont, assurez-vous qu'AUCUN périphérique de stockage USB n'est utilisé par l'ordinateur connecté au port Thunderbolt™ 3 en amont du moniteur.

Après avoir terminé le branchement du câble DisplayPort/HDMI, suivez la procédure ci-dessous pour brancher le câble USB Type-C à Type-A sur l'ordinateur et terminer la configuration du moniteur :

1. Connexion de l'ordinateur : connectez le port Thunderbolt™ 3 en amont avec l'extrémité de USB Type-C du câble (câble fourni).
2. Connectez l'extrémité du câble de USB Type-A sur un port USB approprié de votre ordinateur.
3. Connectez les périphériques USB aux ports SuperSpeed USB 5/10 Gbit/s (USB 3.2 Gen 1/2) en aval du moniteur.

REMARQUE : La vitesse de transfert pour cette connexion est de 5 Gbit/s.

4. Branchez les câbles d'alimentation pour votre ordinateur et pour le moniteur sur une prise secteur proche.



5. Allumez le moniteur et l'ordinateur.
Si votre moniteur affiche une image, l'installation est terminée. Si aucune image ne s'affiche, voir [Problèmes généraux](#).



6. Utilisez le porte-câble sur le pied du moniteur pour organiser les câbles.

REMARQUE : La connexion USB n'offre un transfert de données USB que dans ce scénario.

AVERTISSEMENT : Les graphiques sont utilisés à des seules fins d'illustration. L'aspect de l'ordinateur peut varier.

Organiser vos câbles

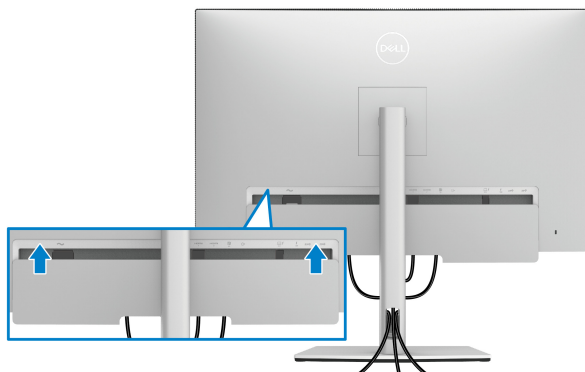


Après avoir branché tous les câbles nécessaires sur votre écran et votre ordinateur, (voir [Connexion de votre moniteur](#) pour réaliser le raccordement des câbles), utilisez la rainure de gestion des câbles pour aménager soigneusement tous les câbles comme illustré ci-dessus.



Fixer le couvercle E/S

Alignez et placez le couvercle des E/S dans le compartiment de la cavité.



REMARQUE : Veillez à ce que tous les câbles passent par le clip de gestion des câbles sur le moniteur.

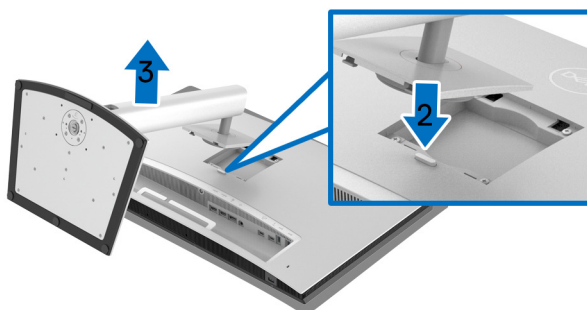


Enlever la base du moniteur

- REMARQUE :** Pour éviter que l'écran LCD incurvé soit rayé et endommagé en enlevant le support, assurez-vous que le moniteur est placé sur de la mousse douce et propre. Un contact direct avec des objets durs pourrait causer des dommages à l'écran incurvé.
- REMARQUE :** Ceci est valable pour un moniteur avec un pied. Lorsqu'un autre pied est acheté, veuillez consulter le guide d'installation du pied correspondant pour les instructions d'installation.

Pour enlever le pied :

1. Placez le moniteur sur un chiffon mou ou un coussin.
2. Appuyez sur le bouton de dégagement du pied et maintenez-le enfoncé.
3. Appuyez et soulevez le loquet du couvercle pour le dégager et retirez le couvercle.



Montage mural (option)



(Dimensions de vis : M4 x 10 mm).

Consultez les instructions accompagnant le kit de montage mural compatible VESA.

1. Poser le panneau du moniteur sur un chiffon doux ou un coussin sur une table à la fois bien plate et stable.
2. Retirez le pied.
3. À l'aide d'un tournevis cruciforme, enlever les quatre vis de fixation du couvercle en plastique.
4. Monter la patte de fixation du kit de montage mural sur le moniteur.
5. Monter le moniteur sur le mur en suivant les instructions fournies avec le kit de montage mural.

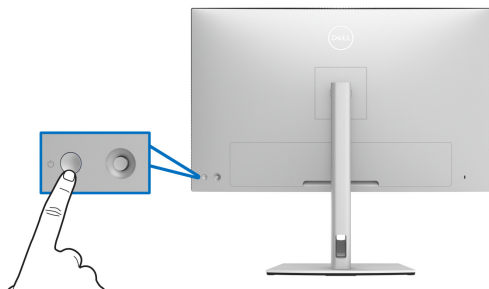
REMARQUE : À utiliser uniquement avec une patte de montage mural conforme à la norme UL Listed disposant d'une capacité de charge minimale de 45,24 kg.



Utilisation du moniteur

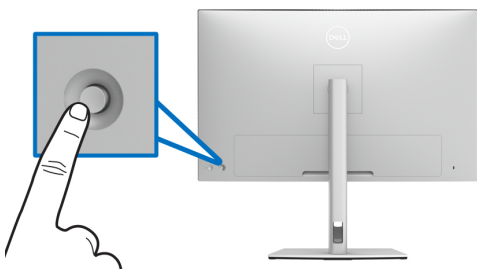
Allumer le moniteur

Appuyez le **bouton d'alimentation** pour allumer le moniteur.




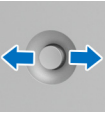

Utiliser la manette de contrôle

Utilisez la **manette** de contrôle à l'arrière du moniteur pour effectuer les ajustements au menu OSD.



1. Appuyez sur le bouton de la **manette** pour lancer le menu principal OSD.
2. Déplacez la **manette** vers le haut/bas et la gauche/droite pour basculer entre les options.
3. Appuyez à nouveau sur le bouton de la **manette** pour confirmer les réglages et quitter.



Manette	Description
	<ul style="list-style-type: none"> • Lorsque le menu OSD est activé, appuyez sur le bouton pour confirmer la sélection ou enregistrer les paramètres. • Lorsque le menu OSD est désactivé, appuyez sur le bouton pour lancer le menu principal OSD. Voir Accès au système des menus.
	<ul style="list-style-type: none"> • Pour la navigation bidirectionnelle (droite et gauche). • Déplacez-vous à droite pour accéder au sous-menu. • Déplacez-vous à gauche pour quitter le sous-menu.
	<ul style="list-style-type: none"> • Pour la navigation bidirectionnelle (haut et bas). • Bascule entre les éléments de menu. • Augmente (en haut) ou diminue (en bas) les paramètres de l'élément de menu sélectionné.








Utilisation du menu affiché à l'écran (OSD)

Accès au Lanceur de menu

Appuyez ou actionnez la **manette** pour lancer le Lanceur de menu.





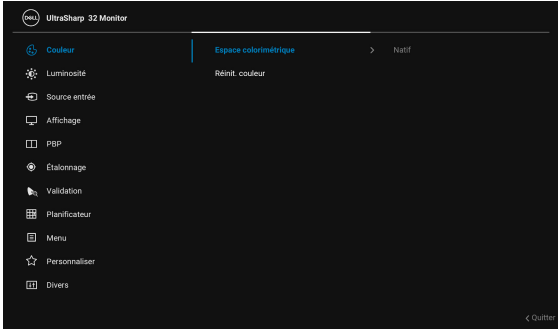

Le tableau suivant décrit les fonctions du Lanceur de menu :

Icône du Lanceur de menu	Description
1  Touche de raccourci/ Source entrée	Sélectionnez cette icône pour définir Source entrée .
2  Touche de raccourci/ Infos D'affichage	Sélectionnez cette icône pour afficher l'état actuel du moniteur.
3  Touche de raccourci/ Étalonner maintenant	Sélectionnez cette icône pour lancer le processus d'étalonnage des couleurs.
4  Touche de raccourci/ Valider maintenant	Sélectionnez cette icône pour lancer le processus de validation de la couleur.
5  Touche de raccourci/ Espace colorimétrique	Sélectionnez cette icône pour définir l' Espace colorimétrique .
6  Menu	Sélectionnez cette icône pour lancer le menu d'affichage à l'écran (OSD). Voir Accès au système des menus .
7  Quitter	Sélectionnez cette icône pour quitter le menu principal OSD.



Accès au système des menus

 **REMARQUE** : Si vous accédez à un autre menu ou quittez le menu OSD après avoir modifié les paramètres, les modifications sont sauvegardées automatiquement par le moniteur. Elles sont également sauvegardées après avoir attendu que le menu OSD disparaisse.

Icône	Menu et sous-menus	Description
	Couleur	Utilisez Couleur pour ajuster le mode de paramétrage des couleurs.
		



Espace colorimétrique Quand vous sélectionnez **Espace colorimétrique** vous pouvez choisir une des options suivantes : **S1 : DCI P3 D65 G2.4 L100, S2 : BT.709 D65 BT.1886 L100, S3 : BT.2020 D65 BT.1886 L100, S4 : sRGB D65 sRGB L120, S5 : Adobe RGB D65 G2.2 L160, S6 : Adobe RGB D50 G2.2 L160, Natif, H1 : HDR10 D65 ST.2084(PQ) L1000, H2 : HDR D65 HLG L1000, Utilisateur 1, Utilisateur 2, Utilisateur 3, CAL 1, or CAL 2.**

REMARQUE : Le mode prédéfini en usine **S1 : DCI P3 D65 G2.4 L100** diffère de la spécification DCI-P3 (point blanc P3, 48 cd/m²).

REMARQUE : L'utilisateur peut utiliser **Utilisateur 1, Utilisateur 2** ou **Utilisateur 3** pour définir le paramètre d'espace colorimétrique préféré. P.ex. : **Espace colorimétrique > Utilisateur 1 > Gamme de couleur (DCI-P3) > Point blanc (D50) > Gamma (2,6) > Luminosité (48 cd/m²).**

Le mode HDR manuel sans métadonnées de volume de couleur présenté dans le contenu vidéo peut être réalisé via **Utilisateur 1, Utilisateur 2** ou **Utilisateur 3**, permettant la sélection forcée de HDR EOTF entre ST.2084(PQ) et HLG.

REMARQUE : Étalonnez les paramètres **Utilisateur 1, Utilisateur 2** ou **Utilisateur 3** directement dans **CAL 1** ou **CAL 2**.

REMARQUE : **Réinitialisation** ne supprimera pas les données étalonnées. L'utilisateur peut aller à **Couleur > Espace colorimétrique > Réinitialiser l'espace colorimétrique S# (1~6)** colorimétrique. Les données d'étalonnage de **CAL 1** et **CAL 2** ne peuvent pas être supprimées de l'OSD.

REMARQUE : Les options d'espace colorimétrique HDR ne sont disponibles que lorsque la source d'entrée HDR est détectée.

Réinit. couleur Rétablit les paramètres de couleurs d'origine du moniteur.





Luminosité

Luminosité permet de régler la luminance du rétroéclairage.



Actionnez la **manette** vers le haut pour augmenter la luminance ou actionnez la **manette** vers le bas pour la diminuer (mini. 45 / maxi. 350).

REMARQUE : Les modifications effectuées dans le menu **Luminosité** ne seront pas enregistrées dans l'espace colorimétrique préréglé.

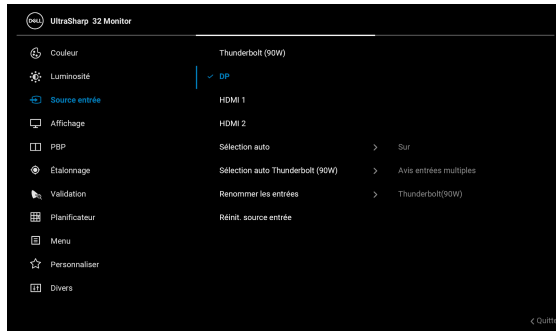
REMARQUE : **Luminosité** est grisée quand **Espace colorimétrique** est défini sur **CAL 1** ou **CAL 2**.





Source entrée

Utiliser le menu **Source entrée** pour effectuer une sélection entre les différents signaux vidéo pouvant être connectés au moniteur.



Thunderbolt (90 W)

Sélectionner l'entrée **Thunderbolt (90 W)** en cas d'utilisation du connecteur Thunderbolt™ 3. Appuyez la **manette** pour sélectionner la source d'entrée **Thunderbolt (90 W)**.

DP

Sélectionnez l'entrée **DP** en cas d'utilisation du connecteur DisplayPort (DP). Appuyez la **manette** pour sélectionner la source d'entrée **DP**.

HDMI 1

Sélectionnez l'entrée **HDMI 1** en cas d'utilisation du connecteur HDMI 1. Appuyez la **manette** pour sélectionner la source d'entrée **HDMI 1**.

HDMI 2

Sélectionner l'entrée **HDMI 2** en cas d'utilisation du connecteur HDMI 2. Appuyez la **manette** pour sélectionner la source d'entrée **HDMI 2**.

Sélection auto

Activer la fonction vous permet de rechercher les sources d'entrée disponibles.



Sélection auto Thunderbolt (90 W)

Vous permet de définir **Sélection auto Thunderbolt (90 W)** sur :

- **Avis entrées multiples** : Affiche toujours le message « **Passer à l'entrée vidéo Thunderbolt** » pour que vous puissiez choisir de changer ou non.
- **Oui** : Toujours passer à l'entrée vidéo **Thunderbolt (90 W)** (sans demander) lorsque le câble Thunderbolt™ 3 actif est connecté.
- **Non** : Ne jamais passer automatiquement à l'entrée vidéo **Thunderbolt (90 W)** lorsque le câble Thunderbolt™ 3 Active est connecté.

REMARQUE : Sélection auto Thunderbolt (90 W) n'est disponible que lorsque **Sélection auto** est réglé sur **Sur**.

Renommer les entrées

Vous permet de renommer la source d'entrée.

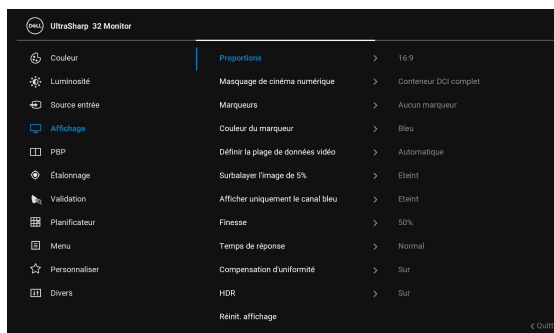
Réinit. source entrée

Rétablit les paramètres d'entrée d'origine du moniteur.



Affichage

Utilisez **Affichage** pour régler les images.



Proportions

Ajuste les proportions de l'image en **Redimens. Auto**, **17:9**, **16:9** ou **Pixel pour pixel**.



Masquage de cinéma numérique	Ajuste le Masquage de cinéma numérique sur Conteneur DCI complet, DCI 1,85:1, DCI 2,39:1, DCI 2,35:1 ou Opacité du masquage . REMARQUE : Lorsque Opacité du masquage est sélectionnée, actionnez la manette vers le haut ou vers le bas pour ajuster le niveau.
Marqueurs	Ajuste les Marqueurs en Aucun marqueur, 1,85:1, 2,39:1, 2,35:1, 2:1, 1:1, Extraction 16:9, 16:9 Action sûre, 16:9 Titre sûr, Extraction 4:3, 4:3 Action sûre, 4:3 Titre sûr, Centrer le viseur ou Tiers .
Couleur du marqueur	Ajuste la Couleur du marqueur en Gris, Rouge, Vert ou Bleu .
Définir la plage de données vidéo	Ajuste Définir la plage de données vidéo en Automatique, Plein ou Limité .
Surbalayer l'image de 5%	Vous permet d'activer ou désactiver Surbalayer l'image de 5% . REMARQUE : Cette fonction ne s'appliquera qu'à la fenêtre principale en Mode PBP .
Afficher uniquement le canal bleu	Vous permet de régler Afficher uniquement le canal bleu sur Sur ou Eteint . REMARQUE : Cette fonction ne s'appliquera qu'à la fenêtre principale en Mode PBP .
Finesse	Cette fonction permet de d'obtenir une image plus nette ou plus douce. Activez la manette pour ajuster la netteté de « 0 » à « 100 ».



Temps de réponse

Vous permet de régler le **Temps de réponse** sur **Normal**, **Rapide** ou **Eteint**.

REMARQUE : Le **Temps de réponse** sera automatiquement réinitialisé aux valeurs par défaut du panneau lors de l'étalonnage et de la validation pour assurer la précision des couleurs.

REMARQUE : Sélection du temps de réponse :

4K :

- 24 Hz, 30 Hz (Temps de réponse sélectionnable)
- 48 Hz, 50 Hz (Temps de réponse non sélectionnable)

Non-4K :

- 24 Hz, 30 Hz, 48 Hz, 50 Hz, 60Hz (Temps de réponse sélectionnable)
-

Compensation d'uniformité

Sélectionnez les paramètres de compensation d'uniformité de l'écran. Le réglage du calibrage de **Sur** est prédéfini à l'usine. La **Compensation d'uniformité** permet de régler différentes zones de l'écran par rapport au centre afin de parvenir à une uniformité de la luminosité et des couleurs sur l'ensemble de l'écran.

REMARQUE : Il est recommandé à l'utilisateur d'appliquer le réglage de luminance par défaut lorsque l'option **Compensation d'uniformité** est activée. Pour d'autres réglages de luminance, les performances de la Compensation d'uniformité peuvent différer des données listées dans la Rapport d'étalonnage d'usine.

HDR

La fonction HDR (High Dynamic Range) améliore la sortie de l'affichage en ajustant de manière optimale le contraste et les plages de couleurs et de luminosité pour ressembler à des visuels réalistes. Le réglage par défaut est **Sur**.

REMARQUE : **HDR** doit être réglé sur **Sur** pour permettre aux appareils d'entrée de sortir le signal HDR.

REMARQUE : Lorsque le moniteur traite le contenu HDR, l'**Espace colorimétrique** et la **Luminosité** sont désactivés.



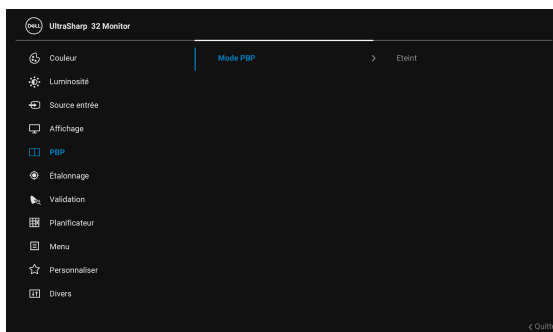
Réinit. affichage

Sélectionnez cette option pour rétablir les paramètres d'affichage par défaut.



PBP

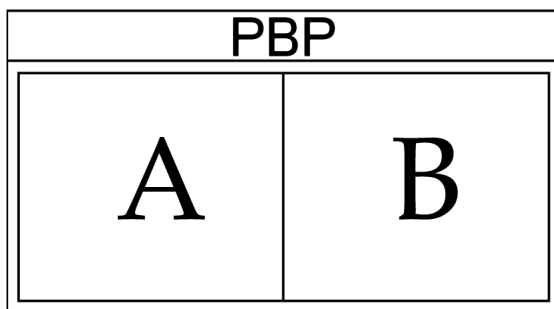
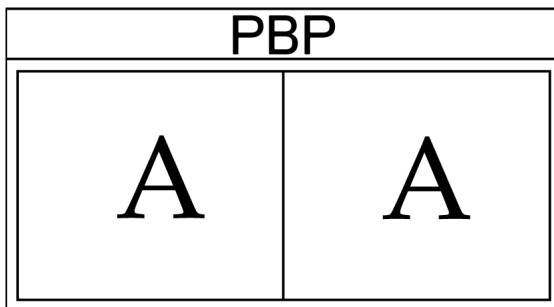
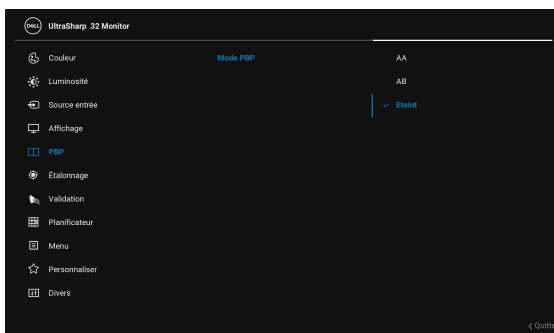
Cette fonction fait apparaître une fenêtre affichant l'image d'une autre source d'entrée.



Mode PBP

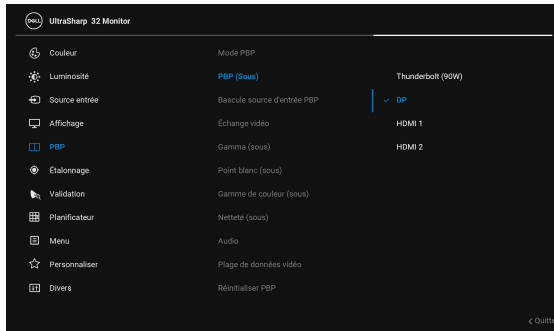
Ajuste le mode **PBP** (Images côte à côte) sur **AA**, **AB** ou **Eteint**.

Appuyez la **manette** pour activer le mode PBP.



PBP (Sous)

Sélectionnez entre différents signaux vidéo qui peuvent être connectés à votre moniteur pour la sous-fenêtre PBP. Appuyez sur la **manette** pour sélectionner le signal source de la sous-fenêtre PBP.



Bascule source d'entrée PBP

Sélectionnez pour basculer entre les sources d'entrée en mode PBP. Appuyez la **manette** pour basculer entre les sources d'entrée en mode PBP.

REMARQUE : Non disponible lorsque le mode **PBP** est défini sur **AA**.

Échange vidéo

Sélectionnez pour échanger les vidéos entre la fenêtre principale et la fenêtre secondaire en mode PBP. Appuyez la **manette** pour permuter la fenêtre principale et la sous-fenêtre.

Gamma (sous)

Ajuste le **Gamma (sous)** en **1,6, 1,8, 2,0, 2,2, 2,4, 2,6, BT.1886, sRGB** ou **Natif**.

REMARQUE : Non disponible lorsque **Gamme de couleur (sous)** est définie sur **Natif**.

Point blanc (sous)

Ajuste le **Point blanc (sous)** sur **D50, D55, D60, D63, D65, D93** ou **Natif**.

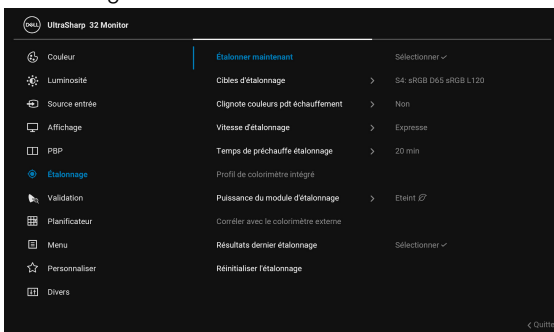
REMARQUE : Non disponible lorsque **Gamme de couleur (sous)** est définie sur **Natif**.

Gamme de couleur (sous)

Ajuste la **Gamme de couleur (sous)** en **DCI P3, BT.709, BT.2020, sRGB, Adobe RGB** ou **Natif**.



Netteté (sous)	Ajustez le niveau de netteté de l'image en mode PBP. Actionnez la manette vers le haut ou vers le bas pour ajuster la netteté.
Audio	Permet de régler la source audio de la fenêtre principale ou la sous-fenêtre.
Plage de données vidéo	Ajuste la Plage de données vidéo en Automatique , Plein ou Limité .
Réinitialiser PBP	Sélectionnez cette option pour rétablir les paramètres PBP par défaut.
Étalonnage	Effectuez un étalonnage des couleurs avec le colorimètre intégré.



Étalonner maintenant Vous permet de commencer l'étalonnage des couleurs.

REMARQUE : Sélectionnez les cibles d'étalonnage souhaitées avant de lancer le processus d'étalonnage.

REMARQUE : Si vous utilisez un colorimètre externe pris en charge, assurez-vous qu'il est branché sur le port USB dédié avant de commencer le processus d'étalonnage.



Cibles d'étalonnage	<p>Permet de définir la cible d'étalonnage sur S1 : DCI P3 D65 G2.4 L100, S2 : BT.709 D65 BT.1886 L100, S3 : BT.2020 D65 BT.1886 L100, S4 : sRGB D65 sRGB L120, S5 : Adobe RGB D65 G2.2 L160, S6 : Adobe RGB D50 G2.2 L160, H1 : HDR10 D65 ST.2084(PQ) L1000, H2 : HDR D65 HLG L1000, Utilisateur 1, Utilisateur 2, Utilisateur 3, CAL 1, or CAL 2.</p> <p>REMARQUE : Les options de Espace colorimétrique suivantes ne sont pas disponibles en tant que cibles d'étalonnage : Natif, Utilisateur 1, Utilisateur 2 et Utilisateur 3.</p>
Clignote couleurs pdt échauffement	<p>Permet de régler Clignote couleurs pdt échauffement sur Oui ou Non.</p>
Vitesse d'étalonnage	<p>Vous permet de définir la vitesse d'étalonnage sur Express ou Complète.</p> <p>REMARQUE : Quand Express est sélectionné, le temps d'étalonnage est d'environ 4 minutes. Quand Complète est sélectionné, le temps d'étalonnage est d'environ 10 minutes.</p>
Temps de préchauffe étalonnage	<p>Définissez le temps de préchauffage sur 20 min ou 30 min.</p>



Profil de colorimètre intégré

Permet de régler le **Profil de colorimètre intégré** sur **Par défaut** ou **Corrélé** (corrélé avec le colorimètre externe).

Changer le profil peut entraîner des résultats incohérents par rapport à l'étalonnage précédent. Il est recommandé de réétalonner le moniteur après avoir changé de profil.

REMARQUE : L'utilisateur peut appliquer différents profils d'étalonneur. Pour sélectionner le profil **Corrélé**, l'utilisateur doit d'abord corréler le moniteur avec un colorimètre externe via Calman Ready/Calman Powered. Lorsque la corrélation est en cours de traitement, Calman Ready/Calman Powered guide l'étalonneur interne du moniteur en position et lance le processus avec le colorimètre externe. Après avoir terminé le complément de la corrélation, Calman Ready/Calman Powered définit les paramètres de corrélation sur le moniteur pour activer cet élément.

Puissance du module d'étalonnage

Permet de définir l'**Puissance du module d'étalonnage** sur **Sur** ou **Eteint** \emptyset .

REMARQUE : **Alimentation du module d'étalonnage** doit être sur **Sur** pour activer la fonction **Étalonnage**.



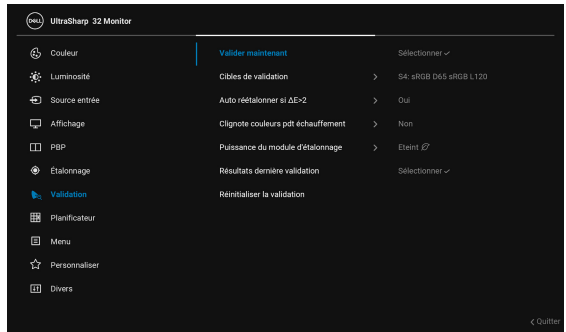
Corréler avec le colorimètre externe	<p>Cette fonction vous permet de corréler le colorimètre interne avec les lectures d'un colorimètre externe approuvé par Dell, en générant un profil de colorimètre pour le colorimètre interne. Allez à http://downloads.dell.com/manuals/all-products/esuprt_electronics_accessories/esuprt_electronics_accessories_monitors/dell-up3221q-monitor_reference-guide4_en-us.pdf pour obtenir la liste des colorimètres externes approuvés par Dell.</p> <p>Pour utiliser cette fonction :</p> <ol style="list-style-type: none"> 1. Connectez le colorimètre externe au moniteur via le port spécifié. Voir Port colorimètre externe. 2. Depuis l'OSD, allez à Corréler avec le colorimètre externe, sélectionnez Sélectionner et appuyez OK. 3. Suivez les instructions à l'écran pour positionner le colorimètre externe et sélectionnez Oui pour poursuivre le processus.
Résultats dernier étalonnage	<p>Vous permet d'examiner les résultats de l'étalonnage le plus récent.</p>
Réinitialiser l'étalonnage	<p>Sélectionnez cette option pour rétablir les paramètres d'Étalonnage par défaut.</p>





Validation

Effectuez une validation sur l'étalonnage des couleurs avec le colorimètre intégré.



Valider maintenant

Vous permet de commencer la validation des couleurs.

REMARQUE : Sélectionnez les cibles de validation souhaitées avant de lancer le processus d'étalonnage.

REMARQUE : Si vous utilisez un colorimètre externe pris en charge, assurez-vous qu'il est branché sur le port USB dédié avant de commencer le processus de validation.

REMARQUE : Il est recommandé de toujours utiliser le même colorimètre pour l'étalonnage et la validation.

Cibles de validation


Permet de définir la cible de validation sur **S1 : DCI P3 D65 G2.4 L100, S2 : BT.709 D65 BT.1886 L100, S3 : BT.2020 D65 BT.1886 L100, S4 : sRGB D65 sRGB L120, S5 : Adobe RGB D65 G2.2 L160, S6 : Adobe RGB D50 G2.2 L160, H1 : HDR10 D65 ST.2084(PQ) L1000, H2 : HDR D65 HLG L1000, CAL 1* ou CAL 2***.

*Pour les cibles prises en charge par l'étalonnage intégré.



Auto réétalonner si $\Delta E2000 > 2$ Permet de régler **Auto réétalonner si $\Delta E2000 > 2$** sur **Oui** ou **Non**.
REMARQUE : Le nom de la fonction sur votre écran peut varier.

Clignote couleurs pdt échauffement Permet de régler **Clignote couleurs pdt échauffement** sur **Oui** ou **Non**.

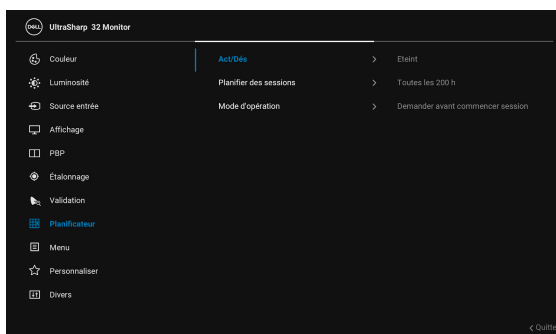
Puissance du module d'étalonnage Permet de définir l'**Puissance du module d'étalonnage** sur **Sur** ou **Eteint** .
REMARQUE : **Puissance du module d'étalonnage** doit être sur **Sur** pour activer la fonction **Validation**.

Résultats dernière validation Vous permet d'examiner les résultats de la validation la plus récente.

Réinitialiser la validation Sélectionnez cette option pour rétablir les paramètres de **Validation** par défaut.



Planificateur Définissez la planification pour l'étalonnage ou la validation auto. Vous permet de définir le **Planificateur** sur **Eteint**, **Étalonnage**, **Validation** ou **Étalonnage + Validation**.



Planifier des sessions Vous permet de définir les **Planifier des sessions** sur **Toutes les 200 h** ou selon l'intervalle souhaité par l'utilisateur (**Trimestriel**, **Mensuel**, **Hebdomadaire** ou **Quotidien**).



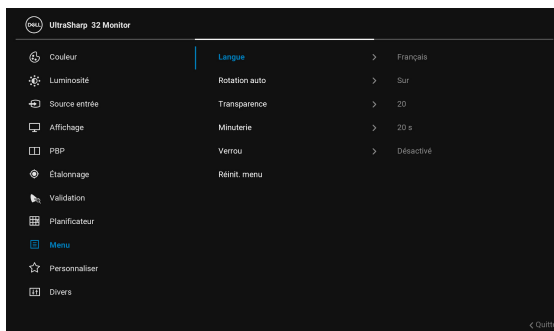
Mode d'opération

Vous permet de définir le **Mode d'opération** sur **Demander avant commencer session** ou **Effectuer en mode veille**.



Menu

Sélectionnez cette option pour régler les paramètres de l'OSD, comme la langue affichée, la durée pendant laquelle le menu reste affiché à l'écran, etc.



Langue

Langue option permet de choisir une des huit langues disponibles (Anglais, Espagnol, Français, Allemand, Portugais brésilien, Russe, Chinois simplifié ou Japonais) pour l'affichage de l'OSD.

Rotation auto

Vous permet de régler la **Rotation auto** du moniteur sur **Sur** ou **Eteint**.

Transparence

Sélectionnez cette option pour changer la transparence du menu en actionnant la **manette** vers le haut ou vers le bas (Mini. : 0 ~ Maxi. : 100).

Minuterie

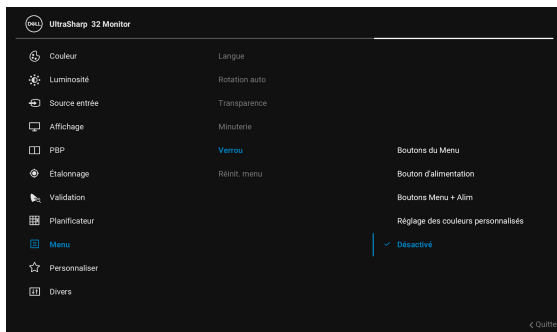
Durée d'activation de l'OSD : Définit la durée pendant laquelle l'OSD restera activé après avoir appuyé un bouton.

Actionnez la **manette** vers le haut ou vers le bas pour déplacer le curseur par incréments de 1 secondes, de 5 à 60 secondes.



Verrou

Lorsque les boutons de commande du moniteur sont verrouillés, vous pouvez empêcher à des personnes d'accéder aux commandes. Cela empêche également toute activation accidentelle lorsque plusieurs moniteurs sont côte à côte.



- **Boutons du Menu** : Toutes les fonctions de la **manette** (sauf le **bouton d'alimentation**) sont verrouillés et inaccessibles à l'utilisateur.
- **Bouton d'alimentation** : Seul le **bouton d'alimentation** est verrouillé et inaccessibles à l'utilisateur.
- **Boutons Menu + Alim** : La **manette** et le **bouton d'alimentation** sont tous les deux verrouillés et inaccessibles à l'utilisateur.
- **Réglage des couleurs personnalisés** : Les paramètres du menu **Couleur** sont verrouillés et inaccessibles à l'utilisateur.

Le réglage par défaut est **Désactivé**.

Méthode de verrouillage alternative [pour **manette**] : Vous pouvez également actionner et maintenir la **manette** vers la gauche pendant 4 secondes pour définir les options de verrouillage.

REMARQUE : Pour déverrouiller, actionnez et maintenez la **manette** vers la gauche pendant 4 secondes.

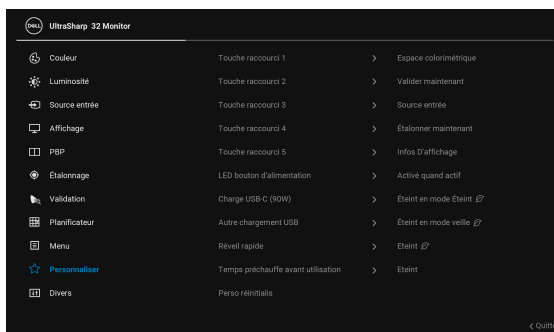


Réinit. menu

Rétablissez tous les paramètres de réglage de l'OSD aux valeurs d'usine.



Personnaliser



Touche raccourci 1

Touche raccourci 2

Touche raccourci 3

Touche raccourci 4

Touche raccourci 5

LED bouton d'alimentation

Charge USB-C (90 W)

Permet de choisir une fonctionnalité parmi **Espace colorimétrique, Luminosité, Source entrée, Proportions, Masquage de cinéma numérique, Marqueurs, Mode PBP, Bascule source d'entrée PBP, Échange vidéo, Étalonner maintenant, Résultats dernier étalonnage, Validation, Résultats dernière validation** ou **Infos D'affichage** et de la définir comme touche de raccourci.

Permet d'allumer ou éteindre le voyant à diode d'alimentation pour économiser l'énergie.

Vous permet d'activer ou de désactiver la fonction **Charge USB Type-C toujours activée** en mode hors tension du moniteur.



Autre chargement USB

Permet d'activer ou de désactiver la fonction de charge des ports USB Type-A et USB Type-C en aval en mode veille du moniteur.

REMARQUE : Cette option est uniquement disponible lorsque le câble USB de Type-C (port en amont) est débranché. Si le câble USB de Type-C est connecté, **Autre chargement USB** suit l'état d'alimentation de l'hôte USB et l'option n'est pas accessible.

Réveil rapide

Vous permet de régler la fonction **Réveil rapide** sur **Sur** ou **Eteint** ⚡.

Temps préchauffage avant utilisation

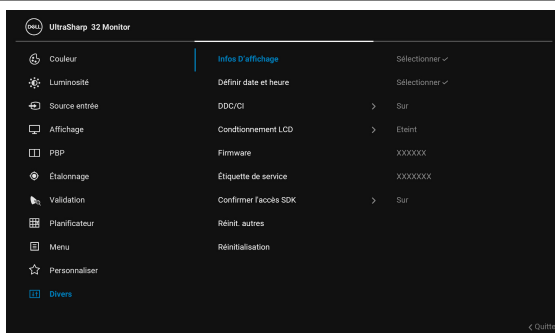
Vous permet de régler le préchauffage du moniteur sur **Sur** ou **Eteint** ou de le configurer pour qu'il s'active automatiquement au **Jour** et à l'**Heure** planifiés. Le réglage par défaut est **Eteint**.

Perso réinitialis

Rétablit tous les paramètres sous le menu **Personnaliser** aux valeurs d'usine.



Divers



Infos D'affichage

Affiche les paramètres actuels du moniteur.

Définir date et heure

Définissez la date et l'heure pour le moniteur.

REMARQUE : Veuillez synchroniser la date et l'heure :

- Configuration du moniteur pour la première fois.
- Le moniteur est déconnecté de l'alimentation depuis plus de 10 jours.

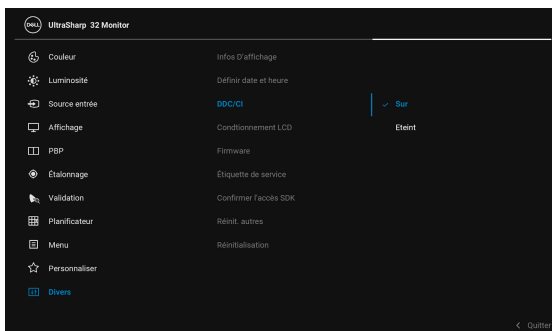


DDC/CI

La fonction **DDC/CI** (Canal de données d'affichage/ Interface de commande) permet de contrôler les paramètres réglables (luminosité, équilibre des couleurs, etc.) via le logiciel d'un ordinateur.

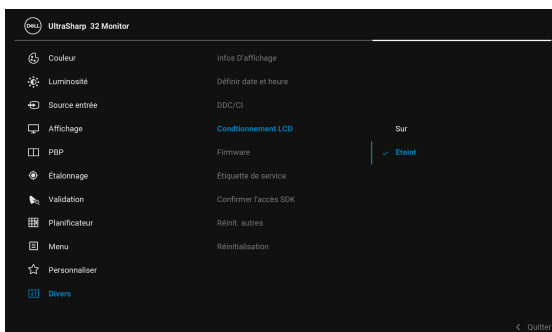
Cette fonction peut être désactivée en sélectionnant **Eteint**.

Activez cette fonction pour faciliter l'utilisation et améliorer les performances de votre moniteur.



Conditionnement LCD

Contribue à réduire les cas mineurs de rémanence de l'image. Le programme peut mettre un certain temps pour fonctionner, suivant le degré de rémanence de l'image. Cette fonction peut être activée en sélectionnant **Sur**.



Firmware	Affiche la version du microprogramme de votre moniteur.
Étiquette de service	Affiche le numéro de série étiquette de service de votre moniteur.
Confirmer l'accès SDK	Vous permet de régler la fonction Confirmer l'accès SDK sur Sur ou Eteint .
Réinit. autres	Rétablit tous les paramètres sous le menu Divers aux valeurs d'usine.
Réinitialisation	Rétablit tous les paramètres de réglage aux valeurs d'usine. REMARQUE : Les paramètres suivants ne seront pas réinitialisés après la Réinitialisation : Données d'étalonnage et de validation, langue, date et heure.

Messages d'avertissement OSD

Le message d'avertissement suivant apparaîtra à l'écran indiquant que le moniteur ne prend pas en charge un mode de résolution en particulier :

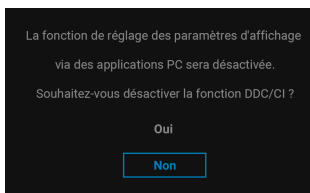


REMARQUE : Le message peut être légèrement différent en fonction du signal d'entrée connecté.

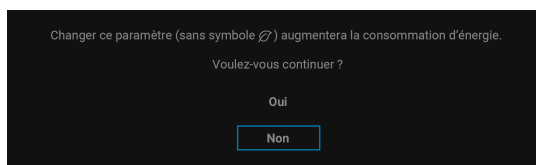
Cela signifie que l'écran ne peut pas se synchroniser avec le signal reçu depuis l'ordinateur. Voir [Spécifications du moniteur](#) pour connaître les limites des fréquences Horizontale et Verticale adressables par ce moniteur. Le mode recommandé est de 3840 x 2160.




Vous verrez le message suivant avant que la fonction DDC/CI ne soit désactivée :

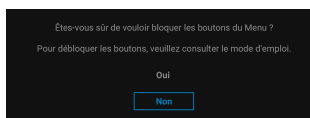



Lorsque vous modifiez pour la première fois le réglage par défaut des fonctions d'économie d'énergie, telles que **Puissance du module d'étalonnage**, **Charge USB-C (90 W)**, **Autre chargement USB** ou **Réveil rapide**, le message suivant apparaît :



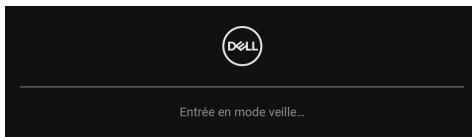
 **REMARQUE : Si vous sélectionnez Oui pour une des fonctions mentionnées ci-dessus, le message n'apparaîtra pas la prochaine fois que vous aurez l'intention de modifier les paramètres de ces fonctions. Si vous effectuez une réinitialisation, le message apparaîtra à nouveau.**

Vous verrez le message suivant avant que la fonction **Verrou** ne soit activée :



 **REMARQUE : Le message peut être légèrement différent selon les paramètres sélectionnés.**

Lorsque le moniteur entre en **Mode veille**, le message suivant s'affiche :



Activez l'ordinateur et réveillez le moniteur pour obtenir l'accès à l'**OSD**.

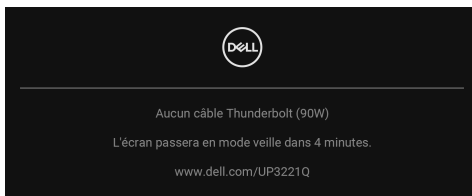
 **REMARQUE : Le message peut être légèrement différent en fonction du signal d'entrée connecté.**

Si vous appuyez sur un des boutons autre que le **bouton d'alimentation**, le message suivant apparaît selon l'entrée choisie :



 **REMARQUE : Le message peut être légèrement différent en fonction du signal d'entrée connecté.**

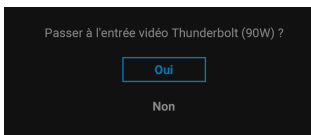
Si l'entrée **Thunderbolt (90 W)**, **HDMI** ou **DP** est sélectionnée et si le câble correspondant n'est pas connecté, une boîte de dialogue flottante comme illustrée ci-dessous apparaît.



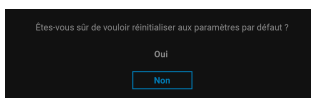
 **REMARQUE : Le message peut être légèrement différent en fonction du signal d'entrée connecté.**



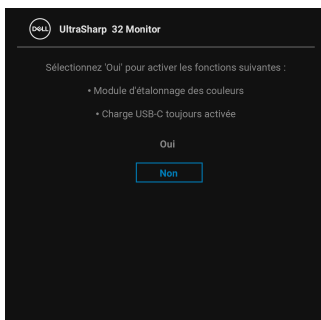
Quand le moniteur est en entrée DP/HDMI et un câble Thunderbolt™ 3 Active est connecté à un notebook prenant en charge le mode alternatif DP, si **Sélection auto Thunderbolt (90 W)** est activé, le message suivant apparaît :



Quand **Réinitialisation** est sélectionné, le message suivant apparaît :



Quand **Oui** est sélectionné, le message suivant apparaît :



Voir **Dépannage** pour plus d'informations.



Réglage de la résolution maximale

Pour régler le moniteur sur la résolution maximale :

Sous Windows® 7, Windows® 8 et Windows® 8.1:

1. Pour Windows® 8 et Windows® 8.1 seulement, sélectionnez la vignette Bureau pour passer au bureau classique.
2. Faites un clic-droit sur le bureau et sélectionnez **Résolution d'écran**.
3. Cliquez sur la Liste déroulante de la Résolution d'écran et sélectionnez **3840 x 2160**.
4. Cliquez sur **OK**.

Sous Windows®10 :

1. Faites un clic-droit sur le bureau et cliquez sur **Paramètres d'affichage**.
2. Cliquez sur **Paramètres d'affichage avancés**.
3. Cliquez sur la liste déroulante de **Résolution** et sélectionnez **3840 x 2160**.
4. Cliquez sur **Appliquer**.

Si vous ne voyez pas l'option 3840 x 2160, vous avez peut-être besoin de vérifier si votre carte graphique prend en charge 4K à 60 Hz. Si elle prend en charge 4K à 60 Hz, mettez à jour votre pilote graphique. Si elle ne prend pas en charge 4K à 60 Hz, selon votre ordinateur, menez à bien l'une des procédures suivantes :

Si vous avez un ordinateur de bureau ou portable Dell :

- Allez sur **<http://www.dell.com/support>**, saisissez votre tag de service et téléchargez le dernier pilote pour votre carte graphique.

Si vous utilisez un ordinateur d'une marque autre que Dell (portable ou de bureau) :

- Allez sur le site de support de votre ordinateur et téléchargez les derniers pilotes graphiques.
- Allez sur le site de support de votre carte et téléchargez les derniers pilotes graphiques.

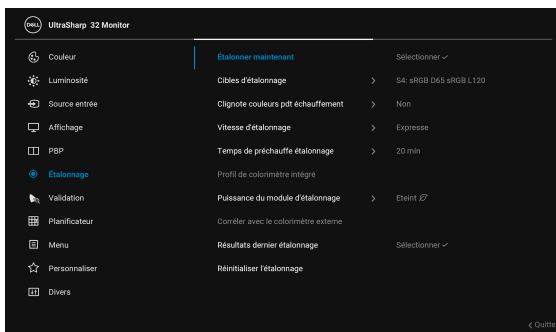


Effectuer un étalonnage de la couleur

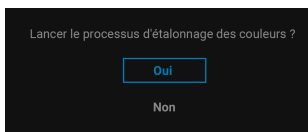
Effectuez l'**Étalonnage** avec le colorimètre intégré pour étalonner la couleur de votre moniteur.

Utiliser le menu OSD

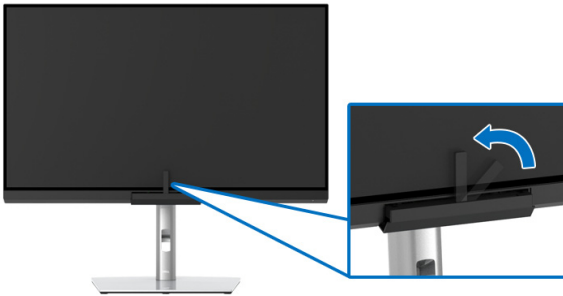
1. À l'aide du menu OSD, définissez les critères d'étalonnage en fonction de vos préférences. Puis sélectionnez **Étalonner maintenant**.




2. Le message suivant apparaît, sélectionnez **Oui** pour continuer le processus.



3. L'étalonnage commencera automatiquement.

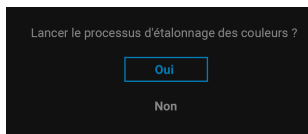


Utiliser la touche de raccourci avec un signal vidéo

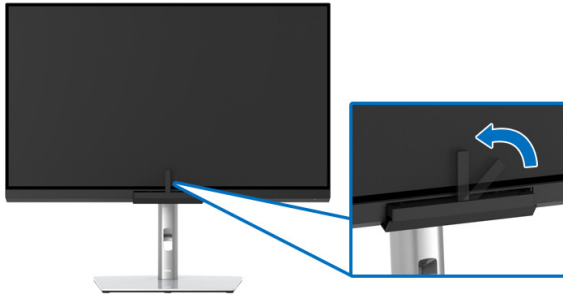
1. Appuyez la **manette** pour afficher les touches de raccourci.
2. Sélectionnez l'icône .



3. Le message suivant apparaît, sélectionnez **Oui** pour continuer le processus.



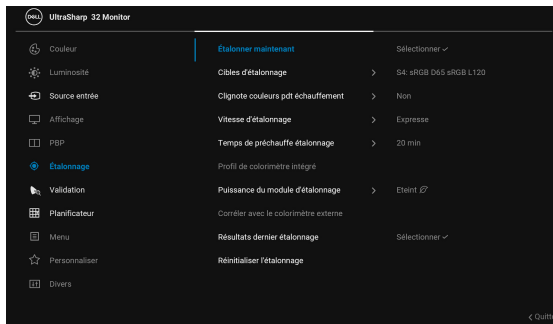
4. L'étalonnage commencera automatiquement.



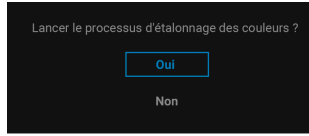
Utiliser la touche de raccourci sans signal vidéo

Vous pouvez effectuer un étalonnage pour le moniteur sans acquérir un signal d'entrée de l'ordinateur.

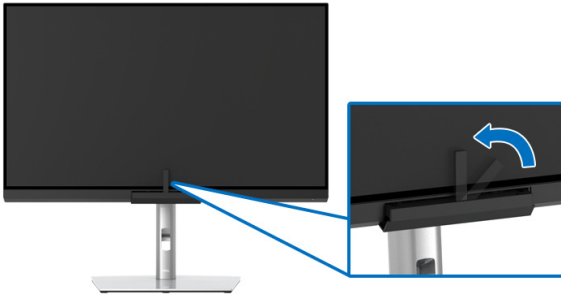
1. Appuyez la **manette** pour afficher le menu OSD.
2. Allez au menu **Étalonnage** et définissez les critères d'étalonnage en fonction de vos préférences. Puis sélectionnez **Étalonner maintenant**.



3. Le message suivant apparaît, sélectionnez **Oui** pour continuer le processus.



4. L'étalonnage commencera automatiquement.



 **REMARQUE : L'étalonnage en mode portrait n'est pas pris en charge.**

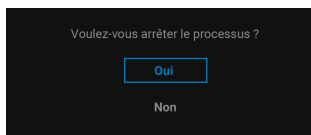
 **REMARQUE : Pour des fonctionnalités détaillées, voir [Étalonnage](#).**



Arrêter le processus d'étalonnage

Vous pouvez arrêter le processus d'étalonnage à tout moment.

1. Pendant le processus d'étalonnage, appuyez la **manette**, le message suivant apparaît.



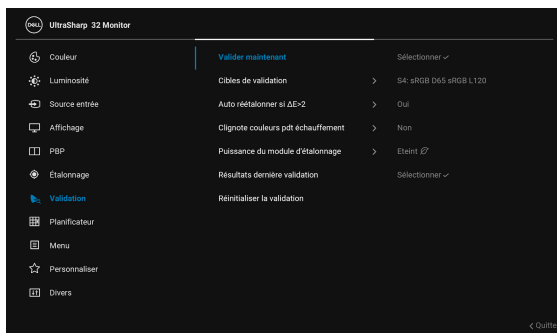
2. Sélectionnez **Oui** pour arrêter le processus.

Effectuer une validation de la couleur

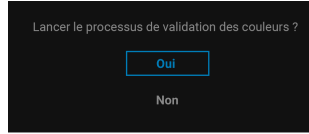
Effectuez une **Validation** sur l'étalonnage des couleurs avec le colorimètre intégré.

Utiliser le menu OSD

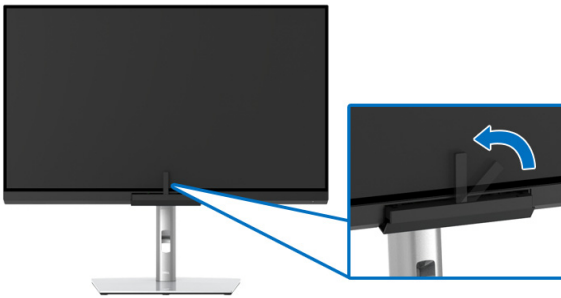
1. À l'aide du menu OSD, définissez les critères de validation en fonction de vos préférences. Puis sélectionnez **Valider maintenant** pour démarrer le processus de validation.




2. Le message suivant apparaît, sélectionnez **Oui** pour continuer le processus.



3. La validation commencera automatiquement.

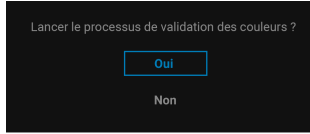


Utiliser la touche de raccourci avec un signal vidéo

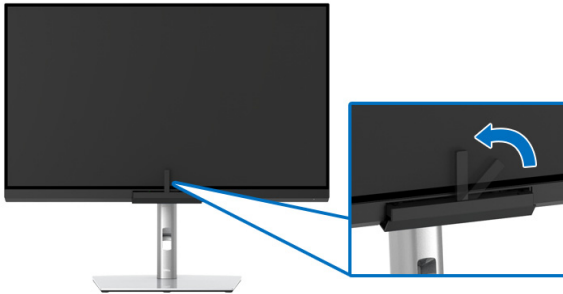
1. Appuyez la **manette** pour afficher les touches de raccourci.
2. Sélectionnez l'icône .



3. Le message suivant apparaît, sélectionnez **Oui** pour continuer le processus.



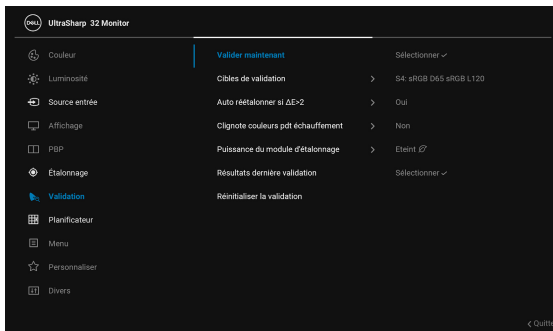
4. La validation commencera automatiquement.



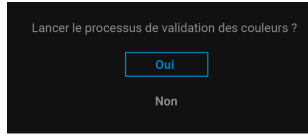
Utiliser la touche de raccourci sans signal vidéo

Vous pouvez effectuer une validation pour le moniteur sans acquérir un signal d'entrée de l'ordinateur.

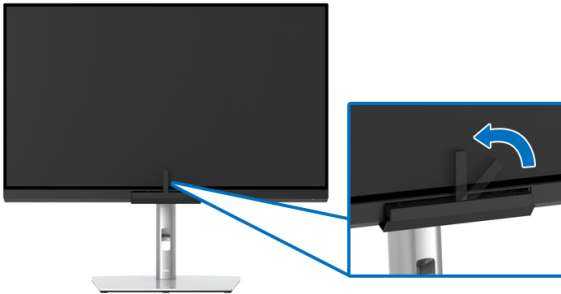
1. Appuyez la **manette** pour afficher le menu OSD.
2. Allez au menu **Validation** et définissez les critères de validation en fonction de vos préférences. Puis sélectionnez **Valider maintenant**.



3. Le message suivant apparaît, sélectionnez **Oui** pour continuer le processus.



4. La validation commencera automatiquement.



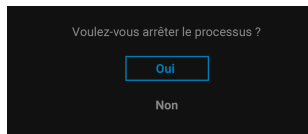
 **REMARQUE : La validation en mode portrait n'est pas prise en charge.**

 **REMARQUE : Pour des fonctionnalités détaillées, voir [Validation](#).**

Arrêter le processus de validation

Vous pouvez arrêter le processus de validation à tout moment.

1. Pendant le processus de validation, appuyez la **manette**, le message suivant apparaît.



2. Sélectionnez **Oui** pour arrêter le processus.



Conditions requises pour afficher ou lire le contenu HDR

(1) via Ultra BluRay DVD ou consoles de jeux

Assurez-vous que le lecteur DVD et les consoles de jeu sont compatibles HDR, p.ex. Panasonic DMP-UB900, x-Box One S, PS4 Pro. Téléchargez et installez les pilotes de carte graphique appropriés (pour les applications PC), voir ci-dessous.

(2) via PC

Assurez-vous que la carte graphique utilisée est compatible HDR, c.-à-d. compatible HDMI2.0a (avec option HDR) et que le pilote graphique HDR est installé. Une application de lecteur compatible HDR doit être utilisée, par ex. Cyberlink PowerDVD 17, appli Windows 10 Movies and TV.

Par exemple Dell XPS 8910, Alienware Aurora R5, livré avec les cartes graphiques ci-dessous.

Pilote Dell Graphics avec prise en charge HDR : Consultez la page de support Dell pour télécharger le dernier pilote graphique prenant en charge la lecture HDR pour votre PC/ordinateur portable.

Nvidia

Cartes graphiques Nvidia compatibles HDR : GTX1070, GTX1080, P5000, P6000, etc. Pour une gamme complète de cartes graphiques Nvidia compatibles HDR, voir le site Web de Nvidia www.nvidia.com

Pilote prenant en charge le mode de lecture plein écran (p.ex., jeux PC, lecteurs UltraBluRay), HDR sur Win 10 Redstone 2 OS : 381.65 ou ultérieur.

AMD

Cartes graphiques AMD compatibles HDR : RX480, RX470, RX460, WX7100, WX5100, WX4100, etc. Pour une gamme complète de cartes graphiques AMD compatibles HDR, voir www.amd.com. Vérifiez les informations de support du pilote HDR et téléchargez le dernier pilote sur www.amd.com

Intel (Integrated Graphics)

Système compatible HDR : CannonLake ou ultérieur

Lecteur HDR approprié : appli Windows 10 Movies and TV

Système d'exploitation avec prise en charge HDR : Windows 10 Redstone 3

Pilote avec prise en charge HDR : visitez downloadcenter.intel.com pour le dernier pilote HDR



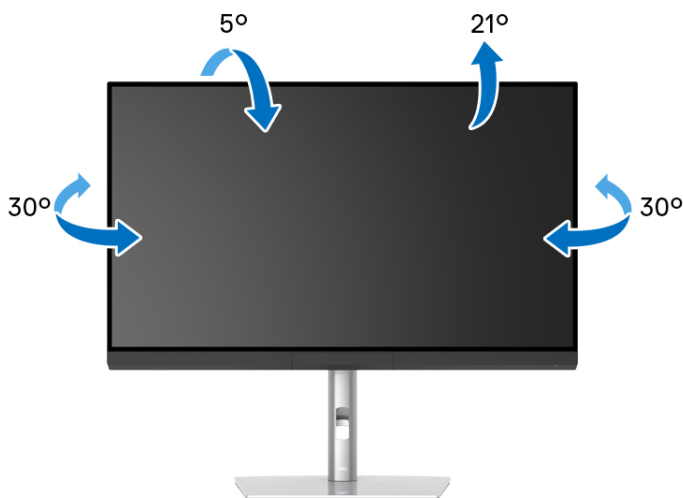
- 3. La lecture HDR via système d'exploitation (par exemple la lecture de HDR dans une fenêtre dans le bureau) nécessite Win 10 Redstone 2 ou une version ultérieure avec des applications de lecteur appropriées, par ex. PowerDVD17. La lecture de contenu protégé nécessitera un logiciel et/ou un matériel DRM approprié, par ex. Microsoft Playready™. Voir le site Web de Microsoft pour obtenir des informations de prise en charge HDR.**

A l'aide de l'inclinaison, du pivotement et du déploiement vertical

- REMARQUE :** Ceci est valable pour un moniteur avec un pied. Lorsqu'un autre pied est acheté, veuillez consulter le guide d'installation du pied correspondant pour les instructions d'installation.

Inclinaison, pivotement

Avec le pied fixé au moniteur, vous pouvez incliner et faire pivoter le moniteur pour l'angle de vision le plus confortable.

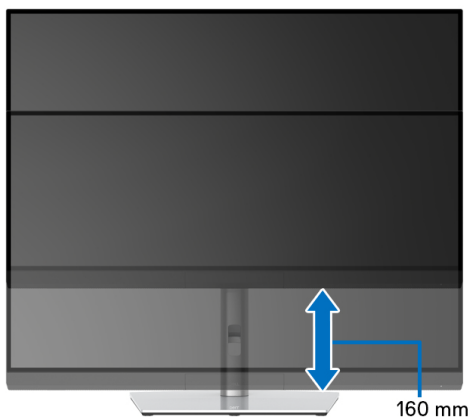


- REMARQUE :** Le pied est détaché lorsque l'écran est livré depuis l'usine.



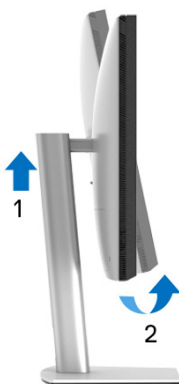
Extension verticale

 **REMARQUE** : Le pied se déploie verticalement jusqu'à 160 mm. Les figures ci-dessous illustrent comment déployer le pied verticalement.

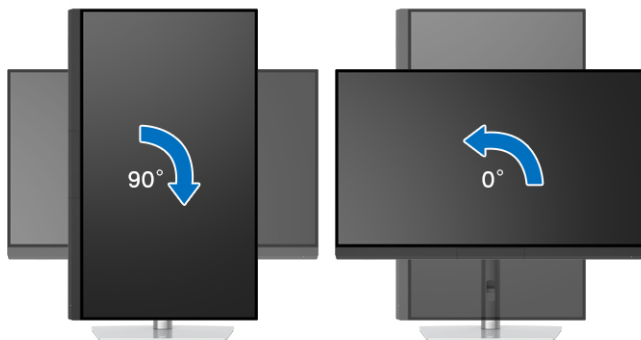


Faire tourner le moniteur

Avant de faire tourner le moniteur, votre moniteur doit être complètement déployé verticalement (**Extension verticale**) et complètement incliné vers le haut pour éviter de heurter le bord inférieur du moniteur.



Pivoter dans le sens horaire



Pivoter dans le sens antihoraire



Dépannage

⚠ MISE EN GARDE : Avant de débuter quelque procédure que ce soit de cette section, suivez les [Consignes de sécurité](#).

Test-Auto

Votre moniteur dispose d'une fonction de test automatique qui vous permet de vérifier s'il fonctionne correctement. Si votre moniteur et votre ordinateur sont connectés correctement mais que l'écran du moniteur reste éteint, effectuez le test automatique du moniteur en suivant ces étapes :

1. Éteignez votre ordinateur et le moniteur.
2. Débranchez le câble vidéo à l'arrière de l'ordinateur.
3. Rallumez le moniteur.

La boîte de dialogue flottante doit apparaître à l'écran (sur un arrière-plan noir) si le moniteur ne peut pas détecter un signal vidéo et s'il fonctionne correctement. En mode test automatique, la diode d'alimentation reste blanche. De plus, en fonction de l'entrée sélectionnée, le dialogue illustré ci-dessous défilera continuellement sur l'écran.



✍ REMARQUE : Le message peut être légèrement différent en fonction du signal d'entrée connecté.

4. Cette boîte de dialogue apparaîtra également lors du fonctionnement habituel du système en cas de déconnexion ou de dommages du câble vidéo.
5. Éteignez votre moniteur et reconnectez le câble vidéo; puis rallumez votre ordinateur ainsi que votre moniteur.

Si l'écran de votre moniteur n'affiche toujours aucune image après avoir suivi la procédure précédente, vérifiez votre contrôleur vidéo et votre ordinateur, puisque votre moniteur fonctionne correctement.

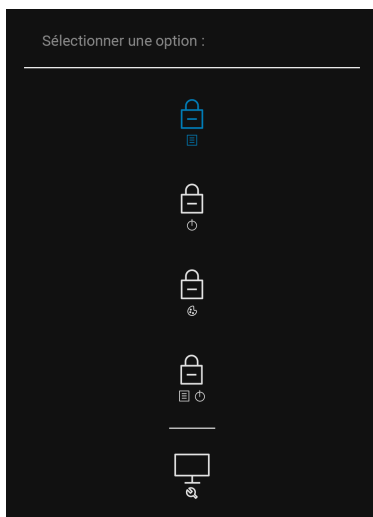


Diagnostiques intégrés

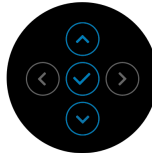
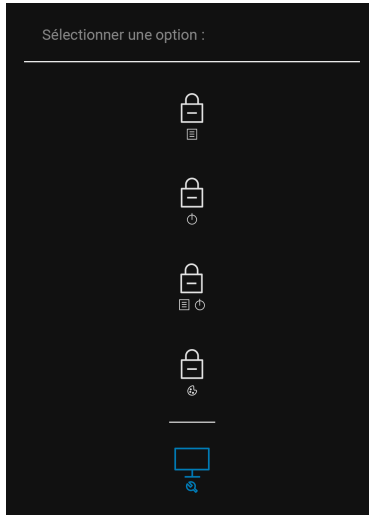
Votre moniteur a un outil de diagnostic intégré qui vous aide à déterminer si l'anomalie d'écran que vous avez est un problème inhérent à votre moniteur, ou à votre ordinateur et carte vidéo.

Exécutez le diagnostic intégré :

1. Assurez-vous que l'écran est propre (pas de particules de poussière sur la surface de l'écran).
2. Actionnez et maintenez la **manette** vers la gauche pendant 4 secondes, le message suivant apparaît :



3. Actionnez la **manette** pour mettre en surbrillance l'icône Diagnostic, puis appuyez la **manette** et un écran gris apparaît.



4. Examinez soigneusement l'écran pour détecter des anomalies.
5. Appuyez la **manette** à nouveau. L'affichage de l'écran doit passer au rouge.
6. Examinez l'écran pour détecter des anomalies quelconques.
7. Répétez les étapes 5 et 6 pour inspecter les écrans de texte vert, bleu, noir et blanc.

Le test est terminé quand l'écran de texte apparaît. Pour quitter, appuyez la **manette** à nouveau.



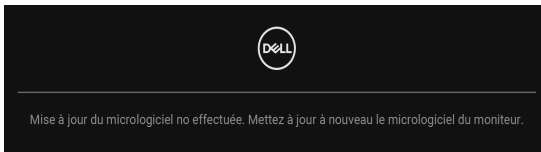
Charge USB Type-C (Thunderbolt™) toujours activée

Le moniteur vous permet de charger votre notebook ou vos appareils mobiles via le câble Thunderbolt™ 3 Active même lorsque le moniteur est éteint. Voir [Charge USB-C \(90 W\)](#) pour plus d'informations. Vous devrez peut-être mettre à jour au dernier micrologiciel pour que cette fonctionnalité fonctionne correctement.

Mise à jour du micrologiciel

Vous pouvez vérifier votre version actuelle du micrologiciel dans [Firmware](#). Si ce n'est pas disponible, rendez-vous sur le site de support de téléchargement Dell pour obtenir le dernier programme d'installation (**Monitor Firmware Update Utility.exe**) et consultez le Guide de l'utilisateur - Instructions de mise à jour du micrologiciel : www.dell.com/UP3221Q

Si le processus de mise à jour du micrologiciel ne se déroule pas correctement, lorsque vous essayez d'allumer l'écran, un message d'avertissement s'affiche :



Consultez les instructions du Instructions de mise à jour du micrologiciel et mettez de nouveau à jour le micrologiciel du moniteur. Ne désactivez pas l'utilitaire de mise à jour du micrologiciel tant que la mise à jour n'est pas terminée.



Problèmes généraux

Le tableau suivant contient les informations générales relatives aux problèmes courants du moniteur que vous pouvez rencontrer, et les solutions possibles :

Symptômes courants	Description du problème	Solutions possibles
Pas de vidéo/ Diode d'alimentation éteinte	Pas d'image	<ul style="list-style-type: none">Assurez-vous que le câble vidéo reliant l'ordinateur et le moniteur est correctement branché et fixé.Vérifiez que la prise de courant marche correctement en branchant un autre appareil électrique dessus.Assurez-vous que le bouton d'alimentation est complètement appuyé.Assurez-vous que la source d'entrée correcte est sélectionnée dans le menu Source entrée.
Pas de vidéo/ Témoin d'alimentation allumé	Pas d'image ou pas de luminosité	<ul style="list-style-type: none">Augmentez les contrôles de luminosité et de contraste via l'OSD.Effectuez la vérification à l'aide de la fonction de test automatique de l'écran.Vérifiez qu'il n'y a pas de broches tordues ou cassées à l'extrémité du câble vidéo.Exécutez le diagnostic intégré.Assurez-vous que la source d'entrée correcte est sélectionnée dans le menu Source entrée.
Mauvaise mise au point	L'image est floue, trouble ou voilée	<ul style="list-style-type: none">Retirez les câbles de rallonge vidéo.Effectuez la réinitialisation du moniteur aux paramètres d'usine.Modifier la résolution vidéo pour obtenir le rapport d'aspect correct.



Vidéo tremblante / vacillante	Image comportant des vagues ou un léger mouvement	<ul style="list-style-type: none"> • Effectuez la réinitialisation du moniteur aux paramètres d'usine. • Vérifiez les facteurs environnementaux. • Déplacez le moniteur et testez-le dans une autre pièce. • Les moniteurs Dell sont conçus pour fonctionner de manière optimale avec les câbles fournis par Dell. Dell ne garantit pas la qualité vidéo ni les performances lors de l'utilisation de câbles autres que ceux fournis par Dell.
Pixels manquants	L'écran LCD affiche des points	<ul style="list-style-type: none"> • Éteignez et rallumez. • Certains pixels éteints d'une manière permanente sont un défaut naturel de la technologie LCD. • Pour plus d'informations sur la Qualité des moniteurs Dell et la Politique sur les pixels, voir le site de Support de Dell à l'adresse : http://www.dell.com/pixelguidelines.
Pixels fixes	L'écran LCD affiche des points lumineux	<ul style="list-style-type: none"> • Éteignez et rallumez. • Certains pixels éteints d'une manière permanente sont un défaut naturel de la technologie LCD. • Pour plus d'informations sur la Qualité des moniteurs Dell et la Politique sur les pixels, voir le site de Support de Dell à l'adresse : http://www.dell.com/pixelguidelines.
Problèmes de luminosité	Image trop terne ou trop lumineuse	<ul style="list-style-type: none"> • Effectuez la réinitialisation du moniteur aux paramètres d'usine. • Réglez les contrôles de luminosité et de contraste via l'OSD.
Distorsion géométrique	Image mal centrée	<ul style="list-style-type: none"> • Effectuez la réinitialisation du moniteur aux paramètres d'usine. • Ajuster les contrôles horizontaux et verticaux via l'OSD.



Lignes Horizontales et Verticales	L'écran affiche une ou plusieurs lignes	<ul style="list-style-type: none"> Effectuez la réinitialisation du moniteur aux paramètres d'usine. Effectuez la procédure de test automatique du moniteur et déterminez si de telles lignes apparaissent également dans le mode de test automatique. Vérifiez qu'il n'y a pas de broches tordues ou cassées à l'extrémité du câble vidéo. Exécutez le diagnostic intégré.
Problèmes de synchronisation	L'écran est brouillé ou semble découpé en pièces	<ul style="list-style-type: none"> Effectuez la réinitialisation du moniteur aux paramètres d'usine. Effectuez la procédure de test automatique du moniteur pour déterminer si l'écran brouillé apparaît également dans le mode de test automatique. Vérifiez qu'il n'y a pas de broches tordues ou cassées à l'extrémité du câble vidéo. Redémarrez l'ordinateur en <i>mode sans échec</i>.
Problèmes liés à la sécurité	Signes visibles de fumée ou d'étincelles	<ul style="list-style-type: none"> N'effectuez aucun dépannage. Contactez Dell immédiatement.
Problèmes intermittents	Mauvais fonctionnement et arrêt du moniteur	<ul style="list-style-type: none"> Assurez-vous que le câble vidéo reliant l'ordinateur au moniteur est correctement branché et fixé. Effectuez la réinitialisation du moniteur aux paramètres d'usine. Effectuez la procédure de test automatique du moniteur pour déterminer si le problème intermittent se produit dans le mode de test automatique.



Couleur manquante	Couleur d'image manquante	<ul style="list-style-type: none"> • Effectuez la vérification à l'aide de la fonction de test automatique de l'écran. • Assurez-vous que le câble vidéo reliant l'ordinateur au moniteur est correctement branché et fixé. • Vérifiez qu'il n'y a pas de broches tordues ou cassées à l'extrémité du câble vidéo.
Mauvaise couleur	La couleur de l'image n'est pas bonne	<ul style="list-style-type: none"> • Changez les réglages de l'Espace colorimétrique dans le menu OSD Couleur en fonction de l'application. • Définissez les paramètres d'Utilisateur 1, Utilisateur 2 ou Utilisateur 3 de l'Espace colorimétrique aux paramètres préférés de l'utilisateur. • Étalonnez le moniteur avec le colorimètre intégré.
Rétention d'image en raison d'une image statique laissée sur le moniteur de façon prolongée	L'ombre faible d'une image statique affichée apparaît sur l'écran	<ul style="list-style-type: none"> • Réglez l'écran pour qu'il s'éteigne après quelques minutes d'inactivité. Ces paramètres peuvent être réglés dans les Options d'alimentation de Windows ou dans le réglage Économiseur d'énergie de Mac. • Vous pouvez également utiliser un écran de veille qui change dynamiquement.
Images fantômes	Les images en mouvement rapide laissent une traînée d'ombres d'images	<ul style="list-style-type: none"> • Changez le Temps de réponse dans le menu Affichage.



Problèmes spécifiques au produit

Symptômes spécifiques	Description du problème	Solutions possibles
L'image à l'écran est trop petite	L'image est centrée à l'écran mais n'occupe pas toute la zone d'affichage	<ul style="list-style-type: none">• Vérifiez le réglage de Proportions dans l'OSD du menu Affichage.• Effectuez la réinitialisation du moniteur aux paramètres d'usine.
Impossible de régler le moniteur avec les boutons situés sur le panneau avant	L'OSD n'apparaît pas à l'écran	<ul style="list-style-type: none">• Éteignez le moniteur, débranchez le cordon d'alimentation puis rebranchez-le et rallumez le moniteur.• Vérifiez si le menu OSD a été verrouillé. Si c'est le cas, actionnez et maintenez la manette vers la gauche pendant 4 secondes pour déverrouiller (pour plus d'informations, voir Verrou).
Aucun signal d'entrée lorsque l'utilisateur appuie sur les commandes	Pas d'image, la diode est blanche	<ul style="list-style-type: none">• Vérifiez la source du signal. Assurez-vous que l'ordinateur n'est pas en mode veille en déplaçant la souris ou en appuyant sur une touche du clavier.• Vérifiez que le câble de signal est correctement branché. Rebranchez-le si nécessaire.• Réinitialisez l'ordinateur ou le lecteur vidéo.
L'image ne remplit pas tout l'écran	L'image ne peut pas remplir la hauteur ou la largeur de l'écran	<ul style="list-style-type: none">• En raison des différents formats vidéo (proportions) des DVD, le moniteur peut s'afficher en plein écran.• Exécutez le diagnostic intégré.



Pas de vidéo en mode PBP sur le port HDMI lors de la lecture de contenu vidéo	Lorsqu'il est connecté à une station d'accueil via le port HDMI, il n'y a pas de vidéo en mode PBP après que le moniteur est éteint puis rallumé.	<ul style="list-style-type: none"> • Débranchez/branchez le câble HDMI de la sortie de la station d'accueil.
Pas de vidéo sur le port HDMI	Lorsqu'il est connecté à une station d'accueil via le port HDMI, il n'y a pas de vidéo lorsque vous débranchez/branchez le câble Thunderbolt™ du notebook.	<ul style="list-style-type: none"> • Débranchez le câble HDMI de la station d'accueil, puis branchez le câble Thunderbolt™ de la station d'accueil au notebook. Branchez le câble HDMI 7 secondes plus tard.

Problèmes spécifiques à l'interface Universal Serial Bus (USB)

Symptômes spécifiques	Description du problème	Solutions possibles
L'interface USB ne fonctionne pas	Les périphériques USB ne fonctionnent pas	<ul style="list-style-type: none"> • Débranchez/branchez le câble Thunderbolt™ 3 Active. • Vérifiez que votre moniteur est allumé. • Reconnectez le câble Thunderbolt™ 3 Active à votre ordinateur. • Reconnectez les périphériques USB (connecteur en aval). • Éteignez et rallumez de nouveau le moniteur. • Redémarrez l'ordinateur. • Certains périphériques USB tels que les HDD portables nécessitent un courant électrique plus élevé, branchez le périphérique directement sur votre ordinateur.



Le port Thunderbolt™ 3 ne fournit pas l'alimentation	Les périphériques USB ne peuvent pas être chargés	<ul style="list-style-type: none"> • Vérifiez que le périphérique connecté est conforme aux spécifications Thunderbolt™ 3. Le port Thunderbolt™ 3 prend en charge USB 3.2 avec des vitesses allant jusqu'à 10 Gbits/s et une sortie de 90 W. • Vérifiez que vous utilisez le câble Thunderbolt™ 3 Active livré avec votre moniteur.
Pas de vidéo lors de l'utilisation de la connexion Thunderbolt™ 3 après CC allumé/éteint, sortie du mode veille	Aucune image n'est affichée	<ul style="list-style-type: none"> • Débranchez/branchez le câble Thunderbolt™ 3 Active. • Vérifiez que le périphérique connecté est conforme aux spécifications Thunderbolt™ 3. • Vérifiez que le câble Thunderbolt™ 3 Active est connecté de l'ordinateur au port USB-C en amont du moniteur. • Utilisez le câble Thunderbolt™ 3 Active qui était livré avec votre moniteur. • Sous Windows, cliquez sur le logo Thunderbolt™ dans la barre d'état système Windows (dans le coin inférieur droit de l'écran). Sous Approuver les périphériques Thunderbolt, sélectionnez « Always Connect » (Toujours connecter) pour ce moniteur.
Pas de vidéo lors de l'utilisation de la connexion USB-C Mode alternatif DP après CC allumé/éteint, sortie du mode veille	Aucune image n'est affichée	<ul style="list-style-type: none"> • Débranchez/branchez le câble USB-C. • Le moniteur est livré avec un câble Thunderbolt™ 3 Active. Ce câble ne fonctionne pas avec une source USB-C Mode alternatif DP. Si vous utilisez un ordinateur avec une connexion USB-C Mode alternatif DP, veuillez acheter un câble USB-C DP séparément.



L'interface SuperSpeed USB 5/10 Gbit/s (USB 3.2 Gen 1/2) est lente	Les périphériques SuperSpeed USB 5/10 Gbit/s (USB 3.2 Gen 1/2) fonctionnent lentement voire pas du tout	<ul style="list-style-type: none"> • Vérifiez que votre ordinateur est compatible SuperSpeed USB 5/10 Gbit/s (USB 3.2 Gen 1/2). • Certains ordinateurs ont des ports USB 2.0 et des ports USB 1.1. Assurez-vous que vous utilisez le bon port USB. • Rebranchez le câble montant sur votre ordinateur. • Reconnectez les périphériques USB (connecteur en aval). • Redémarrez l'ordinateur.
La souris sans fil ne fonctionne pas ou est en retard	Ne répond pas ou répond lentement	<ul style="list-style-type: none"> • Augmentez la distance entre les périphériques USB et le récepteur sans fil USB. • Positionnez le récepteur USB sans fil aussi près que possible de la souris sans fil. • Utilisez un câble d'extension USB pour positionner le récepteur USB sans fil aussi loin que possible du port SuperSpeed USB 5/10 Gbit/s (USB 3.2 Gen 1/2).



Appendice

MISE EN GARDE : Consignes de sécurité

⚠ MISE EN GARDE : L'utilisation de commandes, réglages ou procédures autres que spécifiés dans cette documentation peut causer l'exposition à un choc, à des risques électriques, et/ou à des risques mécaniques.

Pour des informations sur les consignes de sécurité, voir les Informations relatives à la sécurité, à l'environnement et à la réglementation.

Déclaration de la FCC (États-Unis seulement) et autres informations réglementaires

Pour la déclaration de la FCC et les autres informations réglementaires, visitez le site Web suivant sur la conformité : www.dell.com/regulatory_compliance.

Contacteur Dell

Pour les clients aux États-Unis, appelez le 800-WWW-DELL (800-999-3355).

✍ REMARQUE : Si vous n'avez pas de connexion Internet active, vous pouvez trouver l'information pour nous contacter sur votre facture d'achat, votre bordereau d'emballage, votre relevé ou le catalogue des produits Dell.

Dell offre plusieurs options de services et d'assistance téléphonique et en ligne. Leur disponibilité est différente suivant les pays et les produits, et certains services peuvent ne pas vous être offerts dans votre région.

- Assistance technique en ligne — www.dell.com/support/monitors
- Contacter Dell — www.dell.com/contactdell

Base de données de l'UE sur les produits pour l'étiquetage énergétique et fiche d'information sur les produits

UP3221Q : <https://eprel.ec.europa.eu/qr/344551>






Prise en charge USB et vidéo sur USB-C

Résolution vidéo et prise en charge USB lors de la connexion au moniteur via USB-C.

		Vidéo		USB		
Connexion sur l'ordinateur hôte	Câble en amont utilisé (ordinateur hôte du port 6 du moniteur)	4K (Connexion directe)	4K (Connexion en cascade)	Appareil TBT3 connecté à TBT3 en aval (port 7 du moniteur)	Appareil USB-C connecté à TBT3 en aval (port 7 du moniteur)	Appareil USB connecté à USB-A en aval (port 8 du moniteur)
USB-A	USB A à C*	Non	Non	Non	USB2.0	USB2.0/3.2
USB-C (données seulement)	USB-C MFDP	Non	Non	Non	USB2.0	USB2.0/3.2
	TBT3 Passive	Non	Non	Non	USB2.0	USB2.0/3.2
	TBT3 Active*	Non	Non	USB2.0	USB2.0	USB2.0
USB-C (MFDP)	USB-C MFDP	Oui	Non	Non	USB2.0	USB2.0
	TBT3 Passive	Oui	Non	Non	USB2.0	USB2.0
	TBT3 Active*	Non	Non	USB2.0	USB2.0	USB2.0
TBT3	USB-C MFDP	Oui	Non	Non	USB2.0	USB2.0/3.2
	TBT3 Passive	Oui	Non	Oui	USB2.0	USB2.0/3.2
	TBT3 Active*	Oui	Oui	Oui	USB2.0	USB2.0/3.2

*Câble livré avec le moniteur.

-  **REMARQUE :** TBT3 est l'abréviation de Thunderbolt™ 3.
-  **REMARQUE :** Voir [Vue de dessous](#) pour l'affectation des ports du moniteur.
-  **REMARQUE :** Voir [Connexion du moniteur pour la fonction Thunderbolt™ MST \(transport multi-flux\)](#) pour la connexion en cascade.



Acheter un câble Thunderbolt™ 3 Passive

Région	Lien
Site Web Dell	https://www.dell.com/en-us/shop/accessories/apd/a9905599
	https://www.dell.com/en-us/shop/accessories/apd/a9905597
	https://www.dell.com/en-us/shop/accessories/apd/a9269731
USA	https://www.belkin.com/us/p/P-F2CD081/
EMEA	https://www.delock.com/produkte/G_84846/merkmale.html/
	https://www.hama.cz/hama-kabel-thunderbolt-3-usb-c-typ-c-vidlice--vidlice-20-gb-s-100-w-1-m/
	https://www.lindy-international.com/Thunderbolt-3-Cable-2m.htm?websale8=Id0101.Id020102&pi=41557
Asie	https://www.lindy.com.tw/ecommerce/cable-adapter/thunderbolt3/41557.html

 **REMARQUE** : Les liens sont pour votre référence uniquement et sont sujets à changement sans préavis.

