




Dell Calibration Assistant

使用指南

機型 : Calibration Assistant
規格型號 : Calibration Assistant



注意、小心與警告訊息

-  **注意：**「注意」意指重要資訊的注意事項，可幫助您更妥善使用電腦。
-  **小心：**顯示「小心」，表示未遵循指示可能導致硬體損壞或資料遺失。
-  **警告：**「警告」標誌意指可能會造成財產損害、人體傷害或導致死亡。

Copyright © 2020 Dell Inc. 版權所有。 本產品受美國及國際版權及智慧財產法保護。Dell™ 及 Dell 標誌為 Dell Inc. 在美國及 / 或其它司法管轄區的商標。Thunderbolt™ 和 Thunderbolt™ 標誌是 Intel Corporation 在美國和 / 或其它國家的商標。本文提及的其它所有標誌及名稱可能為個別公司的商標。

2020 - 09

Rev. A00

目次

概覽	4
開始之前	4
使用 Dell Calibration Assistant	5
Dashboard（儀表板）	6
Report（報告）	8
Scheduler（排程）	12
Resync Display Clock（重新同步顯示器時間）	13
疑難排解	14

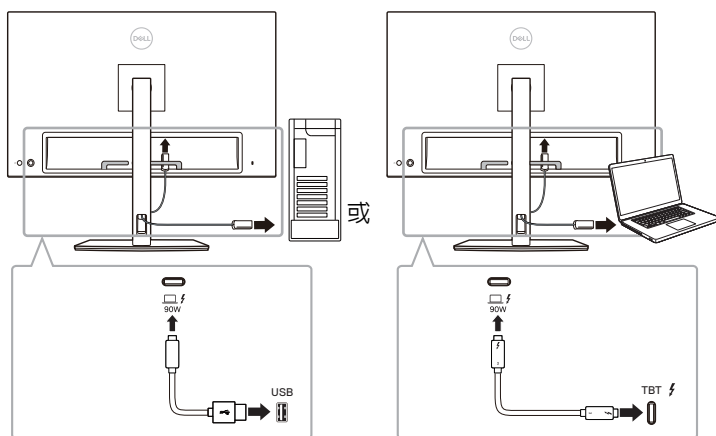


概覽

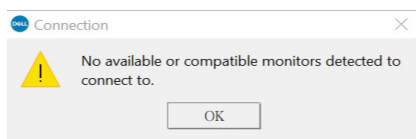
Dell Calibration Assistant 是可用於排定內部校準和驗證的應用程式，能夠檢閱校準和驗證結果，而且能夠產生 HTML 格式的校準和驗證報告，以便進行網頁發佈。

開始之前

- 1 Dell UP3221Q 或 UP2720Q 顯示器必須連接到電腦。
- 2 從下列網站下載 Dell Calibration Assistant 軟體：
UP2720Q：<https://www.dell.com/UP2720Q>。
UP3221Q：<https://www.dell.com/UP3221Q>。
- 3 務必確認 Thunderbolt™ 3 主動式連接線已從顯示器的 Thunderbolt™ 3 上載埠連接到電腦或筆記型電腦。
- 4 如果使用 HDMI 或 DP 連線進行連接，則務必確認 USB Type-C 轉 A 連接線從顯示器的 Thunderbolt™ 3 上載埠連接到電腦。



注意：您啓動 Dell Calibration Assistant 時，如果尚未連接 Thunderbolt™ 3 主動式連接線或 USB Type-C 轉 A 連接線，將出現下列訊息：



使用 Dell Calibration Assistant

1 按一下應用程式圖示啓動 Dell Calibration Assistant。



注意：對於 Ubuntu，Dell Calibration Assistant 僅支援 64 位元版本。

2 應用程式將與連接到主機顯示器的顯示器進行通訊，並且建立連結與顯示器 OSD 同步。



注意：此程序可能需要數分鐘的時間。



注意：先關閉 Dell Calibration Assistant，再進行內部校準或驗證。內部校準或驗證完成後，重新啓動軟體。



注意：按一下顯示器清單旁邊的搜尋圖示即可重新整理 Dashboard（儀表板）和 Report（報告）的資訊。或者，也可以關閉並重新啓動 Dell Calibration Assistant。



注意：在任何特定時間僅開啓並使用下列其中一個軟體程式：Dell Calibration Assistant、Dell Color Management Software 或 Calman Ready。



注意：第一次連接時，如果未校準或驗證顯示器，則不會下載報告。



注意：此文件中的螢幕擷取畫面僅供說明之參考。列出的選項會由於顯示器的機型而不盡相同。

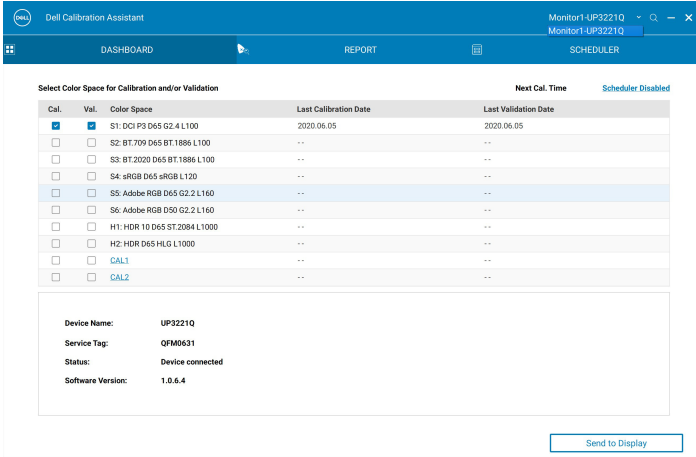


Dashboard（儀表板）

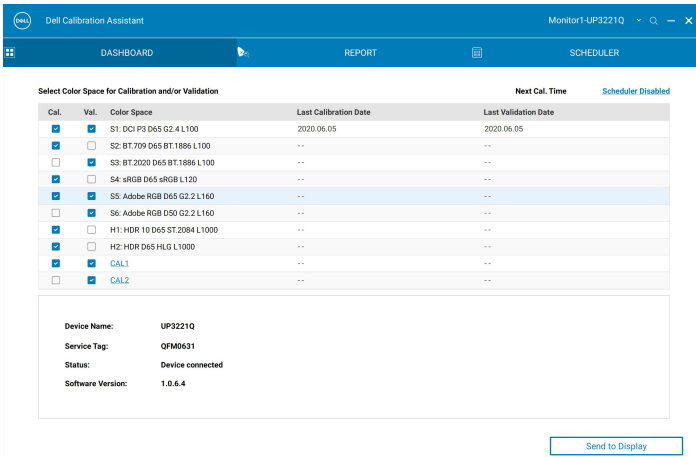
Dashboard（儀表板）頁面可供您選取目標 Color Space（色彩空間）來排定校準、驗證或校準和驗證的任務。

若要選取 Color Space（色彩空間）進行校準和 / 或驗證，請進行下列操作：

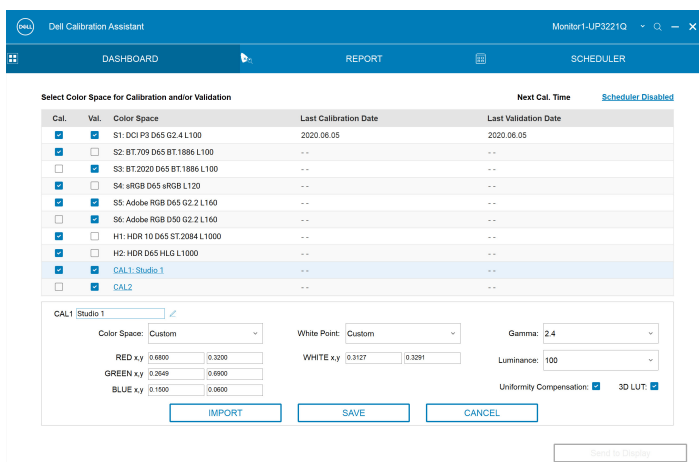
- 1 如果連接多台顯示器，請從顯示器清單中選取目標顯示器。



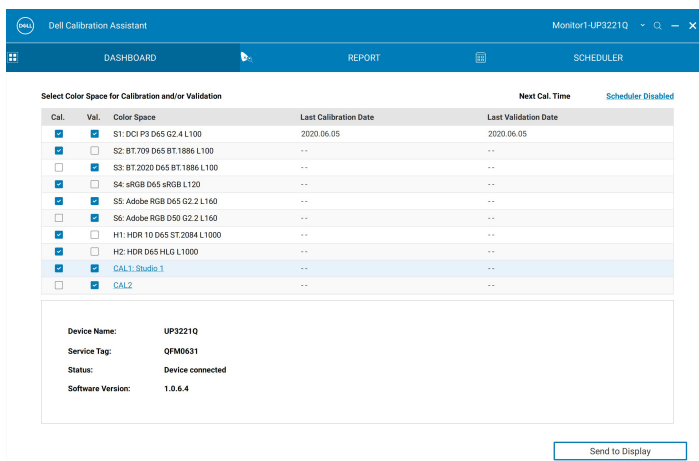
- 2 選取要排定用於內部校準、驗證或校準和驗證的 Color Space（色彩空間）。




- 3 您可以按一下超連結為 **CAL 1** 或 **CAL 2** 編輯色彩空間參數或編輯名稱資訊（僅限 UP3221Q）。



- 4 按一下 **Send to Display**（傳送至顯示器）更新 OSD。



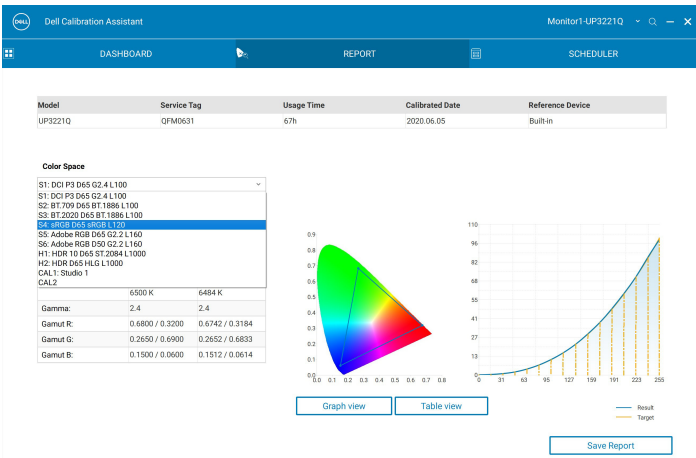
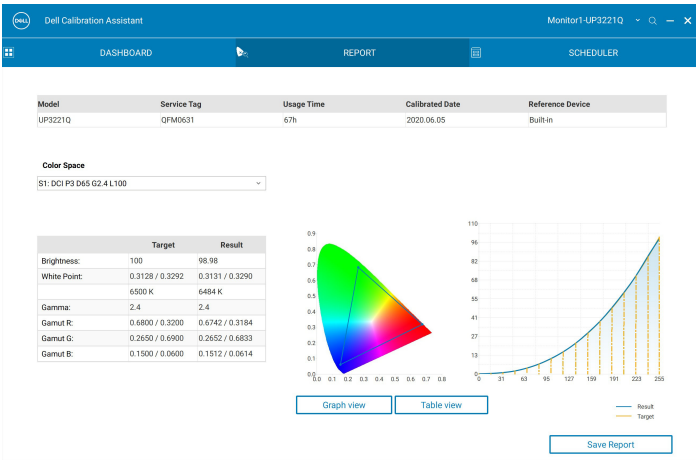
- 5 按一下右上角的日期和時間超連結，進入 **Scheduler**（排程）頁面設定校準、驗證或校準和驗證排程。

 **注意：**本指南中的 **Service Tag**（服務標籤）和 **Software Version**（軟體版本）編號僅供參考，可能與顯示器所示有所不同。請檢視顯示器查看軟體的正確 **Service Tag**（服務標籤）和 **Software Version**（軟體版本）編號。



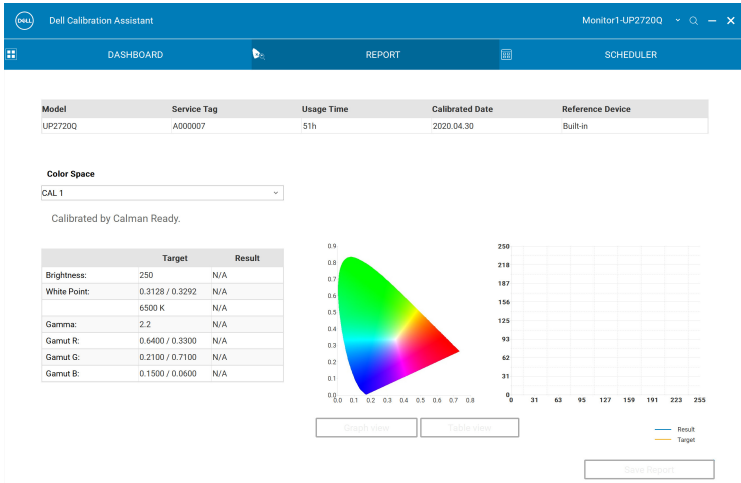
Report (報告)


Report (報告) 頁面會顯示最近的校準和 / 或驗證結果。



對於下列機型，如果顯示器經過 Calman Ready 軟體校準，Report（報告）頁面將顯示該顯示器「Calibrated by Calman Ready」（Calman Ready 完成校準）。

- UP2720Q



 **注意：**對於上列機型，此軟體不會顯示 Calman Ready 產生的報告。請使用 Calman Ready 軟體檢視這些報告。



您可以按一下 **Graph View** (圖形檢視) 或 **Table View** (表格檢視)，選擇以不同格式呈現的報告。

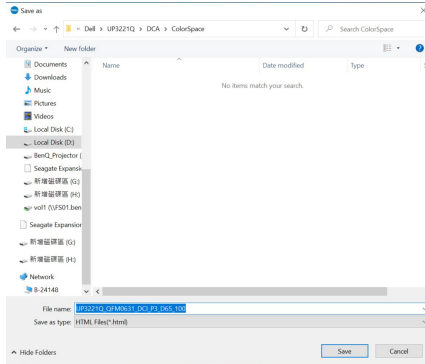


Validation Report - S1: DCI P3 D65 G2.4 L100

No.	Color Patch	Target (Lab)	Measured (Lab)	Δ E2000	Δ Lab	Δ E94	Δ Hab	Δ ETP
1	(255, 255, 255)	(100.00, 0.00, 0.00)	(99.60, 0.26, 0.03)	0.45	0.48	0.48	0.00	0.78
2	(255, 0, 0)	(55.02, 93.99, 93.19)	(54.92, 93.99, 87.04)	1.90	6.16	1.58	4.16	5.82
3	(0, 255, 0)	(86.61, -115.27, 107.66)	(86.27, -113.77, 103.89)	0.66	4.07	0.78	1.75	3.30
4	(0, 0, 255)	(33.95, 81.93, 111.83)	(34.06, 80.86, 110.20)	0.28	1.91	0.30	0.17	2.78
5	(0, 0, 0)	(0.66, 0.22, -0.59)	(0.66, 0.22, -0.59)	0.00	0.00	0.00	0.00	0.00
6	(17, 17, 17)	(2.01, 0.00, 0.00)	(3.09, 2.30, 0.19)	3.27	2.55	2.35	0.00	16.38
7	(34, 34, 34)	(7.82, 0.00, 0.00)	(8.87, 1.21, -0.33)	1.89	1.63	1.58	0.00	5.43
8	(51, 51, 51)	(16.57, 0.00, 0.00)	(16.46, 0.78, -0.10)	1.16	0.80	0.78	0.00	1.91
9	(68, 68, 68)	(24.52, 0.00, 0.00)	(24.71, 0.46, -0.12)	0.70	0.51	0.50	0.00	1.11
10	(85, 85, 85)	(32.52, 0.00, 0.00)	(32.49, 0.11, -0.32)	0.38	0.38	0.37	0.00	0.75
11	(102, 102, 102)	(39.84, 0.00, 0.00)	(40.85, -0.21, -0.24)	0.42	0.37	0.37	0.00	0.87
12	(119, 119, 119)	(47.13, 0.00, 0.00)	(47.18, 0.05, -0.19)	0.21	0.20	0.20	0.00	0.30
13	(137, 137, 137)	(54.63, 0.00, 0.00)	(54.64, 0.28, 0.07)	0.43	0.29	0.29	0.00	0.48
14	(154, 154, 154)	(61.53, 0.00, 0.00)	(61.71, 0.18, -0.30)	0.43	0.39	0.39	0.00	0.58
15	(171, 171, 171)	(68.29, 0.00, 0.00)	(68.37, 0.18, -0.07)	0.39	0.21	0.21	0.00	0.29
16	(188, 188, 188)	(74.92, 0.00, 0.00)	(75.15, 0.02, 0.08)	0.18	0.24	0.24	0.00	0.52
17	(205, 205, 205)	(81.43, 0.00, 0.00)	(81.64, 0.05, 0.12)	0.20	0.25	0.25	0.00	0.48
18	(222, 222, 222)	(87.84, 0.00, 0.00)	(87.92, -0.04, 0.16)	0.18	0.19	0.19	0.00	0.23
19	(239, 239, 239)	(94.14, 0.00, 0.00)	(94.44, -0.38, 0.18)	0.61	0.51	0.51	0.00	0.65



您也可以儲存報告成為 HTML 格式進行網頁發佈。



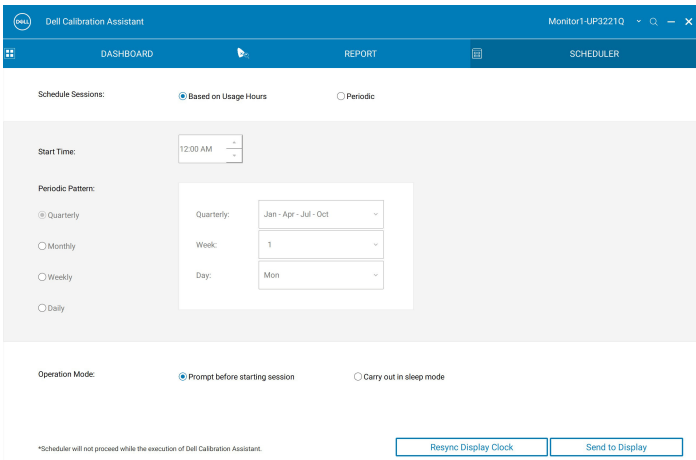
Scheduler（排程）

Scheduler（排程）頁面可用於設定校準、驗證或校準和驗證排程。

若要設定校準和 / 或驗證排程，請進行下列操作：

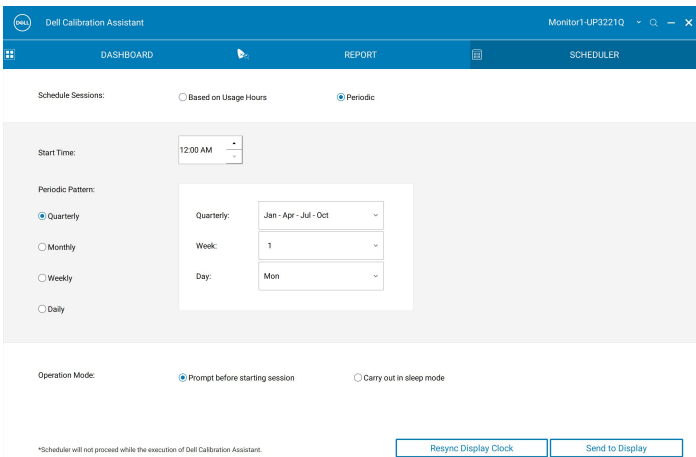
1. 選取排程：

- **Based on Usage Hours（按照使用時數）** — 按照使用時間的工作階段。
- **Periodic（週期）** — 按照設定間隔的工作階段。



The screenshot shows the 'Scheduler' tab in the Dell Calibration Assistant. The 'Schedule Sessions' section has 'Based on Usage Hours' selected. The 'Start Time' is set to 12:00 AM. The 'Periodic Pattern' section is visible but not selected. The 'Operation Mode' section has 'Prompt before starting session' selected. At the bottom, there are two buttons: 'Resync Display Clock' and 'Send to Display'. A note at the bottom states: '*Scheduler will not proceed while the execution of Dell Calibration Assistant.'

2 對於 **Periodic（週期）** 校準、驗證或校準和驗證，設定偏好的週期模式和開始時間。



The screenshot shows the 'Scheduler' tab in the Dell Calibration Assistant. The 'Schedule Sessions' section has 'Periodic' selected. The 'Start Time' is set to 12:00 AM. The 'Periodic Pattern' section has 'Quarterly' selected, with 'Jan - Apr - Jul - Oct' for the Quarterly pattern, '1' for the Week, and 'Mon' for the Day. The 'Operation Mode' section has 'Prompt before starting session' selected. At the bottom, there are two buttons: 'Resync Display Clock' and 'Send to Display'. A note at the bottom states: '*Scheduler will not proceed while the execution of Dell Calibration Assistant.'

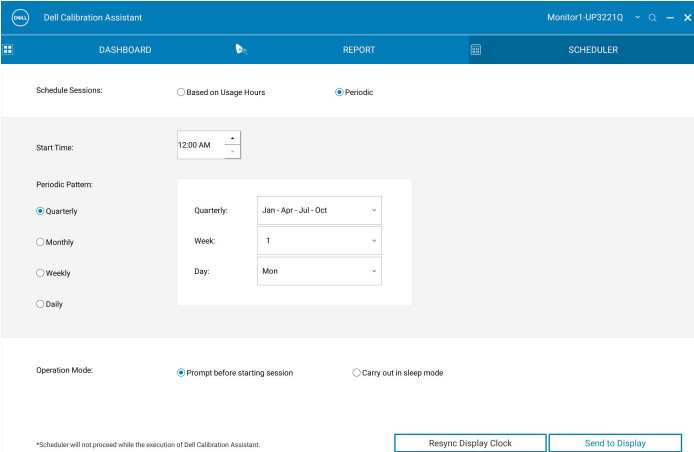


- 3 選取 Operation Mode（運作模式）：
 - **Prompt before starting session**（開始工作階段前提示） — 提示使用者同意開始進行程序。
 - **Carry out in sleep mode**（在睡眠模式中執行） — 顯示器進入睡眠模式時自動開始進行程序。
- 4 按一下 **Send to Display**（傳送至顯示器）可更新 OSD 的排程。

Resync Display Clock（重新同步顯示器時間）

Resync Display Clock（重新同步顯示器時間）可供您同步電腦與顯示器之間的日期和時間。建議在發生下列其中一種情況時**重新同步顯示器時間**：

- 初次設定顯示器。
- 顯示器超過 10 天未接電。



Dell Calibration Assistant

Monitor1-UP3221Q

DASHBOARD REPORT SCHEDULER

Schedule Sessions: Based on Usage Hours Periodic

Start Time: 12:00 AM

Periodic Pattern:

Quarterly Monthly Weekly Daily

Quarterly: Jan - Apr - Jul - Oct

Week: 1

Day: Mon

Operation Mode: Prompt before starting session Carry out in sleep mode

*Scheduler will not proceed while the execution of Dell Calibration Assistant.

Resync Display Clock Send to Display



疑難排解

一般徵兆	問題說明	可能的解決方法
未偵測到顯示器	應用程式無法偵測顯示器，而且出現連線錯誤訊息。	<ul style="list-style-type: none">· 確認您使用內建比色計的 Dell UP3221Q/UP2720Q 顯示器。· 按照開始之前檢查 UP3221Q/UP2720Q 顯示器與電腦之間是否妥善連接 Thunderbolt™ 3 主動式連接線或 USB Type-C 轉 A 連接線。· 對於 Linux，確認已完成下列步驟：<ol style="list-style-type: none">1 使用下列陳述式（注意大小寫）建立新的檔案 /etc/udev/rules.d/99-dellmonitor-up2720q.rules：<pre>SUBSYSTEM=="usb", ATTR{idVendor}=="0424", ATTR{idProduct}=="274c", MODE="0666" SUBSYSTEM=="usb", ATTR{idVendor}=="413c", ATTR{idProduct}=="b072", MODE="0666"</pre>2 使用下列陳述式（注意大小寫）建立新的檔案 /etc/udev/rules.d/99-dellmonitor-up3221q.rules：<pre>SUBSYSTEM=="usb", ATTR{idVendor}=="0424", ATTR{idProduct}=="274c", MODE="0666" SUBSYSTEM=="usb", ATTR{idVendor}=="413c", ATTR{idProduct}=="b089", MODE="0666"</pre>
無法啓動 Dell Calibration Assistant	出現警告訊息：「Failed to execute script Dell Calibration Assistant」（無法執行指令檔 Dell Calibration Assistant）	<ul style="list-style-type: none">· 對於 Windows，請從下列連結下載並安裝「適用於 Visual Studio 2015-2019 的 Microsoft Visual C++ 可轉散發套件 (x86)」和「適用於 Visual Studio 2013 的 Microsoft Visual C++ 可轉散發套件 (x86)」： https://support.microsoft.com/en-us/help/2977003/the-latest-supported-visual-c-downloads。



無法選取 Color Space（色彩空間）	嘗試選取 Color Space（色彩空間）時無回應	<ul style="list-style-type: none"> • 確認 UP3221Q/UP2720Q 顯示器與電腦之間是否妥善連接 Thunderbolt™ 3 主動式連接線或 USB Type-C 轉 A 連接線。 • 關閉並重新啟動應用程式。
無法編輯 Scheduler（排程）	Scheduler（排程）變成灰色而無法編輯	<ul style="list-style-type: none"> • 確認 UP3221Q/UP2720Q 顯示器與電腦之間是否妥善連接 Thunderbolt™ 3 主動式連接線或 USB Type-C 轉 A 連接線。 • 選取 Periodic（週期） 啟用 Scheduler（排程）標籤的 Start Time（開始時間） 和 Periodic pattern（週期模式） 選項。 • 關閉並重新啟動應用程式。
校準和 / 或驗證並未在排定的時間啟動	比色計並未在排定的時間啟動	<ul style="list-style-type: none"> • 如果您已經選取 Carry out in sleep mode（在睡眠模式中執行），而且顯示器在排定的時間啟動，則校準和 / 或驗證會等到顯示器進入睡眠模式時才開始。 • 重新同步顯示器時鐘和電腦時鐘。請參閱 Resync Display Clock（重新同步顯示器時間）。
顯示器從睡眠或關閉模式啟動時，Dell Calibration Assistant 與顯示器之間的連線中斷	Dell Calibration Assistant 與顯示器之間的連線中斷或切斷	<ul style="list-style-type: none"> • 關閉並重新啟動 Dell Calibration Assistant 軟體。

