




Dell Calibration Assistant

Guía del usuario

Modelo: Calibration Assistant
Modelo normativo: Calibration Assistant



Notas, precauciones y advertencias

-  **NOTA:** Una NOTA indica información importante que le ayuda a utilizar mejor su equipo.
-  **PRECAUCIÓN:** Una PRECAUCIÓN indica posibles daños en el hardware o una pérdida de los datos si no se siguen las instrucciones.
-  **ADVERTENCIA:** Una ADVERTENCIA indica un daño potencial a la propiedad, daños personales o la muerte.

Copyright © 2020 Dell Inc. Todos los derechos reservados. Este producto está protegido por las leyes de copyright internacional y de EE. UU. y las de propiedad intelectual. Dell™ y el logotipo Dell son marcas comerciales de Dell Inc. en los Estados Unidos y/o en otras jurisdicciones. Thunderbolt™ y el logotipo de Thunderbolt™ son marcas comerciales de Intel Corporation en los Estados Unidos o en otros países. El resto de marcas y nombres citados en el presente documento corresponden a sus respectivas compañías.

2020 - 09

Rev. A00

Contenido

Descripción general	4
Antes de empezar	4
Utilizar Dell Calibration Assistant	5
Dashboard (Panel)	6
Report (Informe)	9
Scheduler (Programador)	13
Resync Display Clock (Resincronizar reloj de pantalla) . .	15
Solución de problemas	16

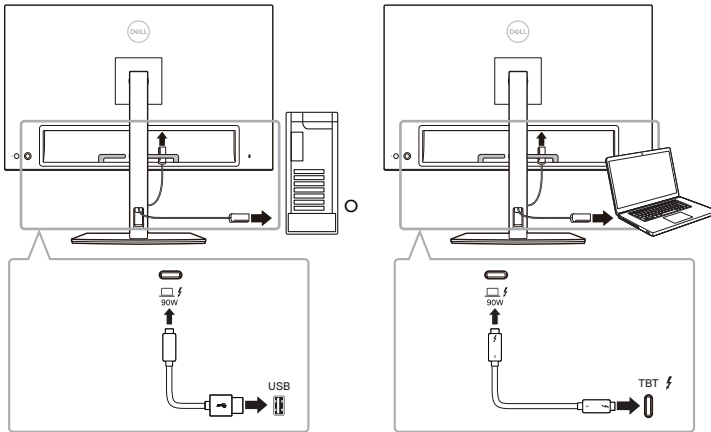


Descripción general

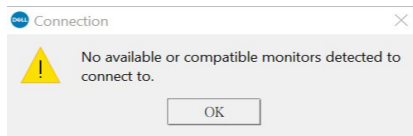
Dell Calibration Assistant es una aplicación diseñada para programar la validación y calibración interna, revisar los resultados de la validación y calibración, y generar informes de validación y calibración en formato HTML para publicarlos en Internet.

Antes de empezar

- 1 Debe tener un monitor UP3221Q o UP2720Q de Dell conectado a su ordenador.
- 2 Descargue el software de Dell Calibration Assistant de los siguientes sitios:
UP2720Q: <https://www.dell.com/UP2720Q>.
UP3221Q: <https://www.dell.com/UP3221Q>.
- 3 Asegúrese de que el cable Thunderbolt™ 3 Active esté conectado desde el puerto Thunderbolt™ 3 ascendente del monitor al ordenador o al portátil.
- 4 Si utiliza una conexión HDMI o DP, asegúrese de que el cable USB Type-C a A está conectado desde el puerto Thunderbolt™ 3 del monitor al ordenador.



NOTA: Si no ha conectado un cable Thunderbolt™ 3 Active o un cable USB Type-C a A antes de iniciar Dell Calibration Assistant, aparecerá lo siguiente:



Utilizar Dell Calibration Assistant

- 1 Haga clic en el icono de la aplicación para iniciar Dell Calibration Assistant.



NOTA: En el caso de Ubuntu, el Dell Calibration Assistant solo es compatible con las versiones de 64 bits.

- 2 La aplicación se comunica con el monitor conectado al host y establece un enlace para sincronizar con el OSD del monitor.



NOTA: Este proceso puede tardar varios minutos.



NOTA: Cierre Dell Calibration Assistant antes de realizar una calibración o validación interna. Vuelva a iniciar el software una vez que se complete la calibración o validación.



NOTA: Haga clic en el icono de búsqueda que hay junto a la lista de monitores para actualizar la información de Dashboard (Panel) y Report (Informe). También puede cerrar y volver a iniciar Dell Calibration Assistant.



NOTA: Abra y utilice solo uno de los siguientes programas de software en cualquier momento concreto: Dell Calibration Assistant, Dell Color Management Software o Calman Ready.



NOTA: Cuando se conecte por primera vez, el informe no se descargará si no se ha calibrado y validado.



NOTA: Las capturas de este documento se utilizan únicamente con fines ilustrativos. Las opciones enumeradas pueden variar dependiendo del modelo de su pantalla.



Dashboard (Panel)

La página Dashboard (Panel) le permite seleccionar el Color Space (Espacio de color) objetivo para programar una tarea de calibración, validación, o calibración y validación.

Para seleccionar el Color Space (Espacio de color) para la calibración y/o la validación, haga lo siguiente:

- 1 Si hay múltiples monitores conectados, seleccione el monitor objetivo de la lista de monitores.

Dell Calibration Assistant

Monitor1-UP3221Q

Monitor1-UP3221Q

DASHBOARD REPORT SCHEDULER

Select Color Space for Calibration and/or Validation

Next Cal. Time Scheduler Disabled

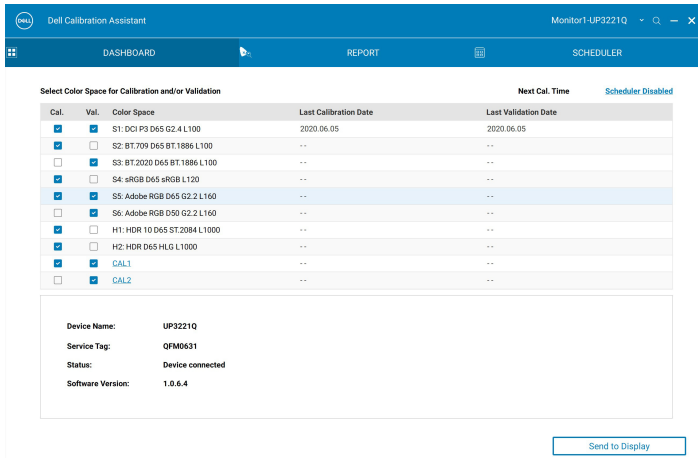
Cal.	Val.	Color Space	Last Calibration Date	Last Validation Date
<input checked="" type="checkbox"/>	<input checked="" type="checkbox"/>	S1: DCI P3 D65 G2.4 L100	2020.06.05	2020.06.05
<input type="checkbox"/>	<input type="checkbox"/>	S2: BT.709 D65 BT.1886 L100	--	--
<input type="checkbox"/>	<input type="checkbox"/>	S3: BT.2020 D65 BT.1886 L100	--	--
<input type="checkbox"/>	<input type="checkbox"/>	S4: sRGB D65 sRGB L120	--	--
<input type="checkbox"/>	<input type="checkbox"/>	S5: Adobe RGB D65 G2.2 L160	--	--
<input type="checkbox"/>	<input type="checkbox"/>	S6: Adobe RGB D50 G2.2 L160	--	--
<input type="checkbox"/>	<input type="checkbox"/>	H1: HDR 10 D65 ST.2084 L1000	--	--
<input type="checkbox"/>	<input type="checkbox"/>	H2: HDR D65 HLG L1000	--	--
<input type="checkbox"/>	<input type="checkbox"/>	CAL1	--	--
<input type="checkbox"/>	<input type="checkbox"/>	CAL2	--	--

Device Name: UP3221Q
Service Tag: OFM0631
Status: Device connected
Software Version: 1.0.6.4

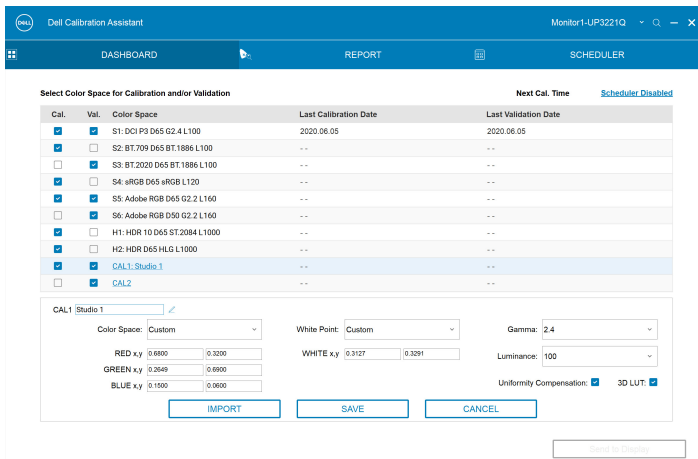
Send to Display



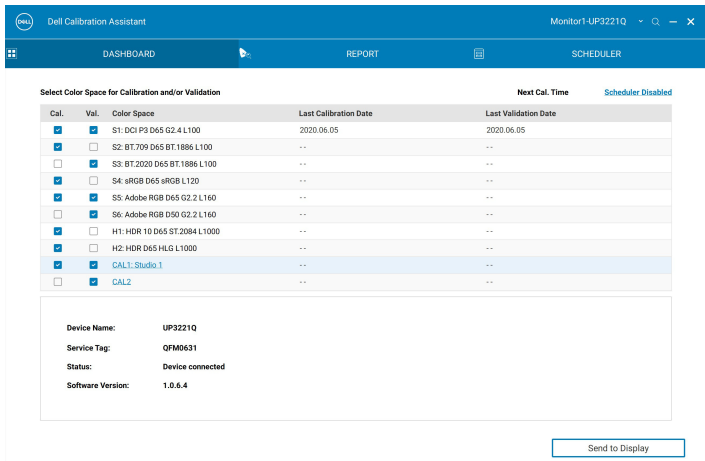
- 2 Seleccione el Color Space (Espacio de color) que desee programar para la calibración, la validación, o la calibración y validación internas.



- 3 Puede editar parámetros de espacio cromático o editar la información del nombre (solo UP3221Q) para **CAL 1** o **CAL 2** haciendo clic en el hipervínculo.



4 Haga clic en **Send to Display (Enviar a pantalla)** para actualizar el OSD.



5 Haga clic en el hipervínculo Fecha y hora en la esquina superior derecha para ir a la página **Scheduler (Programador)** y establecer el programa de calibración, validación o calibración y validación.

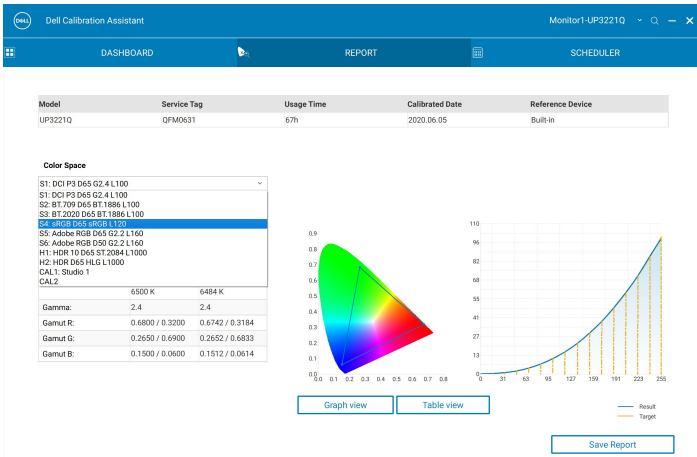
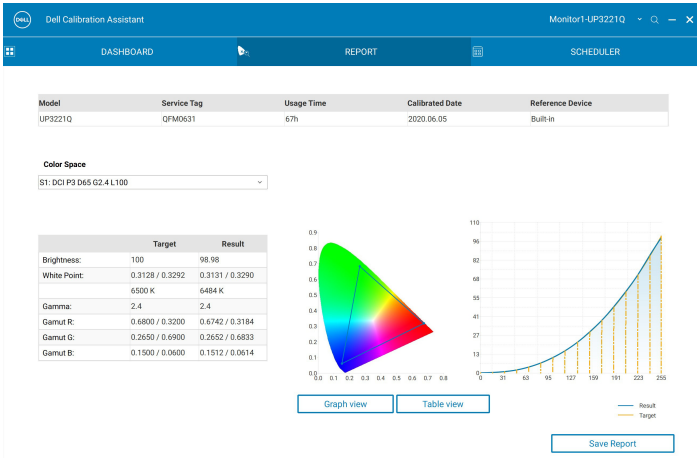


NOTA: Los números de Service Tag (Etiqueta de servicio) y Software Version (Versión de software) de esta guía se incluyen solo a modo ilustrativo y pueden ser diferentes de los que aparecen en su pantalla. Consulte su pantalla para ver los números de Service Tag (Etiqueta de servicio) y Software Version (Versión de software) para su software.



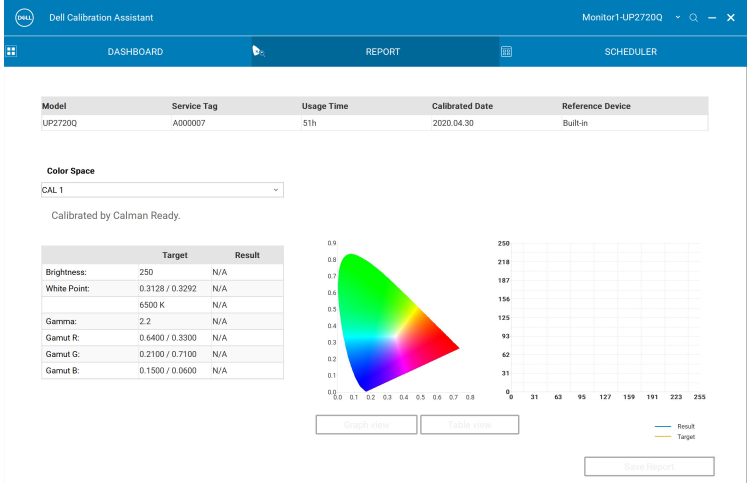
Report (Informe)

La página Report (Informe) muestra los resultados de la última calibración y/o validación.



Para los modelos enumerados a continuación, si su monitor se ha calibrado mediante el software Calman Ready, la página Informe mostrará que el monitor está "Calibrated by Calman Ready" (Calibrado por Calman Ready).

- UP2720Q



NOTA: Para los modelos enumerados anteriormente, este software no mostrará informes generados por Calman Ready. Utilice el software de Calman Ready para ver estos informes.



Puede optar por revisar el informe en diferentes formatos en **Graph View (Vista en gráfico)** o **Table View (Vista en tabla)**.

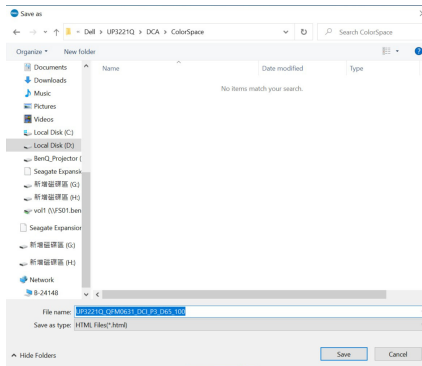


Validation Report - S1: DCI P3 D65 G2.4 L100

No.	Color Patch	Target (Lab)	Measured (Lab)	Δ E2000	Δ Eab	Δ E94	Δ Hab	Δ ETP
1	(255, 255, 255)	(100.00, 0.00, 0.00)	(99.50, 0.26, -0.03)	0.45	0.48	0.48	0.00	0.78
2	(255, 0, 0)	(55.02, 93.99, 93.19)	(54.92, 93.59, 97.04)	1.90	6.16	1.58	4.14	5.82
3	(0, 255, 0)	(86.61, -115.27, 107.66)	(86.27, -113.77, 103.89)	0.66	4.07	0.78	1.75	3.30
4	(0, 0, 255)	(33.95, 81.93, -111.63)	(34.06, 80.66, -110.20)	0.28	1.91	0.30	0.17	2.78
5	(0, 0, 0)	(0.06, 0.22, -0.25)	(0.46, 0.22, -0.35)	0.00	0.00	0.00	0.00	0.00
6	(17, 17, 17)	(2.01, 0.00, 0.00)	(3.09, 2.30, 0.19)	3.27	2.55	2.35	0.00	16.38
7	(34, 34, 34)	(7.82, 0.00, 0.00)	(8.87, 1.21, -0.33)	1.89	1.63	1.58	0.00	5.43
8	(51, 51, 51)	(16.37, 0.00, 0.00)	(16.46, 0.79, 0.18)	1.16	0.80	0.78	0.00	1.91
9	(68, 68, 68)	(24.52, 0.00, 0.00)	(24.71, 0.46, -0.12)	0.70	0.51	0.50	0.00	1.11
10	(85, 85, 85)	(32.32, 0.00, 0.00)	(32.49, 0.11, -0.32)	0.38	0.38	0.37	0.00	0.75
11	(102, 102, 102)	(39.84, 0.00, 0.00)	(40.03, 0.23, -0.24)	0.42	0.37	0.37	0.00	0.87
12	(119, 119, 119)	(47.13, 0.00, 0.00)	(47.18, 0.05, -0.19)	0.21	0.20	0.20	0.00	0.30
13	(137, 137, 137)	(54.63, 0.00, 0.00)	(54.64, 0.28, 0.07)	0.43	0.29	0.29	0.00	0.48
14	(154, 154, 154)	(61.53, 0.00, 0.00)	(61.71, 0.18, -0.30)	0.45	0.39	0.39	0.00	0.58
15	(171, 171, 171)	(68.29, 0.00, 0.00)	(68.37, 0.18, -0.07)	0.29	0.21	0.21	0.00	0.29
16	(188, 188, 188)	(74.92, 0.00, 0.00)	(75.15, 0.02, 0.08)	0.18	0.24	0.24	0.00	0.52
17	(205, 205, 205)	(81.43, 0.00, 0.00)	(81.64, 0.05, 0.13)	0.20	0.25	0.25	0.00	0.48
18	(222, 222, 222)	(87.84, 0.00, 0.00)	(87.92, -0.04, 0.16)	0.18	0.19	0.19	0.00	0.23
19	(239, 239, 239)	(94.14, 0.00, 0.00)	(94.44, -0.38, 0.18)	0.61	0.51	0.51	0.00	0.65



También puede hacer clic en **Guardar informe** y guardarlo en formato HTML para publicarlo en Internet.



Scheduler (Programador)

La página Scheduler (Programador) le permite establecer el programa de calibración, validación o calibración y validación.

Para establecer el programa de calibración y/o validación, haga lo siguiente:

1. Seleccione el programa:
 - **Based on Usage Hours (Según las horas de uso):** sesiones basadas en el tiempo de uso.
 - **Periodic (Periódico):** sesiones basadas en un intervalo establecido.

The screenshot shows the 'Scheduler' tab in the Dell Calibration Assistant application. The interface is divided into several sections:

- Header:** 'Dell Calibration Assistant' on the left and 'Monitor1-UP3221Q' on the right.
- Navigation:** 'DASHBOARD', 'REPORT', and 'SCHEDULER' tabs.
- Schedule Sessions:** Two radio buttons: 'Based on Usage Hours' (selected) and 'Periodic'.
- Start Time:** A dropdown menu showing '12:00 AM'.
- Periodic Pattern:** A section with radio buttons for 'Quarterly', 'Monthly', 'Weekly', and 'Daily'. The 'Quarterly' option is selected, and it is expanded to show three dropdown menus: 'Quarterly' (set to 'Jan-Apr-Jul-Oct'), 'Week' (set to '1'), and 'Day' (set to 'Mon').
- Operation Mode:** Two radio buttons: 'Prompt before starting session' (selected) and 'Carry out in sleep mode'.
- Footer:** A note '*Scheduler will not proceed while the execution of Dell Calibration Assistant.' and two buttons: 'Resync Display Clock' and 'Send to Display'.



- 2 Para una calibración, validación o calibración y validación de tipo **Periodic (Periódico)**, debe establecer la periodicidad y la hora de inicio.

- 3 Seleccione el Operation Mode (Modo de funcionamiento):
- **Prompt before starting session (Preguntar antes de iniciar sesión):** aparece un mensaje pidiéndole al usuario que apruebe el inicio del proceso.
 - **Carry out in sleep mode (Realizar en el modo de espera):** el proceso se inicia automáticamente cuando el monitor está en modo de espera.
- 4 Haga clic en **Send to Display (Enviar a pantalla)** para actualizar el programa del OSD.



Resync Display Clock (Resincronizar reloj de pantalla)

Resync Display Clock (Resincronizar reloj de pantalla) le permite sincronizar la fecha y hora del ordenador con su monitor. Se recomienda usar la opción **Resincronizar reloj de pantalla** en estas situaciones:

- Se va a configurar el monitor por primera vez.
- El monitor lleva más de 10 días desconectado de la corriente.

The screenshot shows the 'Dell Calibration Assistant' window, specifically the 'SCHEDULER' tab. The interface is divided into several sections:

- Header:** 'Dell Calibration Assistant' on the left and 'Monitor1-UP32210' with search and close icons on the right.
- Navigation:** 'DASHBOARD', 'REPORT', and 'SCHEDULER' tabs.
- Schedule Sessions:** Radio buttons for 'Based on Usage Hours' and 'Periodic' (selected).
- Start Time:** A time picker set to '12:00 AM'.
- Periodic Pattern:** Radio buttons for 'Quarterly' (selected), 'Monthly', 'Weekly', and 'Daily'. A configuration box for 'Quarterly' includes:
 - Quarterly: 'Jan - Apr - Jul - Oct' (dropdown)
 - Week: '1' (dropdown)
 - Day: 'Mon' (dropdown)
- Operation Mode:** Radio buttons for 'Prompt before starting session' (selected) and 'Carry out in sleep mode'.
- Footer:** A note '*Scheduler will not proceed while the execution of Dell Calibration Assistant.' and two buttons: 'Resync Display Clock' and 'Send to Display'.



Solución de problemas

Síntomas comunes	Qué experimenta	Soluciones posibles
Monitor no detectado	La aplicación no detecta el monitor y aparece un mensaje de error de conexión.	<ul style="list-style-type: none">• Asegúrese de que está utilizando el monitor Dell UP3221Q/UP2720Q con el colorímetro integrado.• Siga los pasos de la sección Antes de empezar para comprobar si el cable Thunderbolt™ 3 Active o USB Type-C a A está bien conectado entre el monitor UP3221Q/UP2720Q y el ordenador.• Para Linux, asegúrese de que ha completado los siguientes pasos:<ol style="list-style-type: none">1 Cree un nuevo archivo <code>/etc/udev/rules.d/99-dellmonitor-up2720q.rules</code> con el siguiente texto (distingue entre mayúsculas y minúsculas):<pre>SUBSYSTEM=="usb", ATTR{idVendor}=="0424", ATTR{idProduct}=="274c", MODE="0666" SUBSYSTEM=="usb", ATTR{idVendor}=="413c", ATTR{idProduct}=="b072", MODE="0666"</pre>2 Cree un nuevo archivo <code>/etc/udev/rules.d/99-dellmonitor-up3221q.rules</code> con el siguiente texto (distingue entre mayúsculas y minúsculas):<pre>SUBSYSTEM=="usb", ATTR{idVendor}=="0424", ATTR{idProduct}=="274c", MODE="0666" SUBSYSTEM=="usb", ATTR{idVendor}=="413c", ATTR{idProduct}=="b089", MODE="0666"</pre>



<p>No se puede iniciar Dell Calibration Assistant</p>	<p>Aparecerá un mensaje de advertencia: "Failed to execute script Dell Calibration Assistant (No se ha podido ejecutar el script Dell Calibration Assistant)"</p>	<ul style="list-style-type: none"> • Para Windows, descargue e instale "Microsoft Visual C++ Redistributable para Visual Studio 2015-2019 (x86)" y "Paquetes redistribuibles de Microsoft Visual C++ para Visual Studio 2013 (x86)" desde el siguiente enlace: https://support.microsoft.com/en-us/help/2977003/the-latest-supported-visual-c-downloads.
<p>No se puede seleccionar el Color Space (Espacio de color)</p>	<p>No hay respuesta al intentar seleccionar el Color Space (Espacio de color)</p>	<ul style="list-style-type: none"> • Asegúrese de que el cable Thunderbolt™ 3 Active o USB Type-C a A está bien conectado entre el monitor UP3221Q/UP2720Q y el ordenador. • Cierre y reinicie la aplicación.
<p>No se puede editar el Scheduler (Programador)</p>	<p>El Scheduler (Programador) está desactivado y no se puede editar</p>	<ul style="list-style-type: none"> • Asegúrese de que el cable Thunderbolt™ 3 Active o USB Type-C a A está bien conectado entre el monitor UP3221Q/UP2720Q y el ordenador. • Seleccione Periodic (Periódico) para habilitar las opciones Start Time (Hora de inicio) y Periodic pattern (Periodicidad) en la ficha Scheduler (Programador). • Cierre y reinicie la aplicación.
<p>La calibración y/o la validación no se ha iniciado a la hora programada</p>	<p>El colorímetro no se ha iniciado a la hora programada</p>	<ul style="list-style-type: none"> • Si ha seleccionado Carry out in sleep mode (Realizar en el modo de espera) y su monitor está activado a la hora programada, la calibración y/o la validación no se iniciará hasta que el monitor no esté en modo de espera. • Resincronice el reloj del monitor con el reloj del ordenador. Consulte Resync Display Clock (Resincronizar reloj de pantalla).



Se ha perdido la conexión entre Dell Calibration Assistant y el monitor tras haberse activado el monitor desde el modo de espera o Apagado

Se ha perdido o se ha interrumpido la conexión entre Dell Calibration Assistant y el monitor

- Cierre y vuelva a iniciar el software de Dell Calibration Assistant.
-

