

Dell UltraSharp UP3017A 使用指南

型號: UP3017A
安規型號: UP3017t





註：「註」指出可協助您善用電腦的重要資訊。



注意：「注意」代表若未遵守指示，可能會導致硬體毀損或資料遺失。



警告：「警告」代表財物損失及人員傷亡的可能性。

版權所有 © 2020 Dell Inc. 保留所有權利。 本產品受到美國及國際版權和智慧財產法律保護。

Dell™ 和 Dell 標誌為 Dell Inc. 在美國和／或其他地區之商標。 本文提及之所有其他標章或名稱，為其各自公司之商標。

目錄

安全指示	5
關於顯示器	6
包裝內容物	6
產品特色	7
零件與控制鈕	8
顯示器規格	12
隨插即用功能	23
LCD 顯示器品質與像素原則	23
人體工學	24
搬運和移動顯示器	26
維護準則	27
架設顯示器	28
安裝立座	28
使用傾斜、旋轉和垂直展開功能	31
調整您系統的旋轉顯示設定	32
連接顯示器	32
使用螢幕顯示 (OSD) 功能表	34
整理連接線	47
拆除顯示器立座	47
壁掛安裝 (選擇性)	48



顯示器操作	49
開啟顯示器電源	49
使用前面板控制項目	49
疑難排解	56
自我測試	56
內建診斷	57
一般問題	58
產品特定問題	59
通用串列匯排流（USB）特定問題	60
附錄	61
FCC 聲明（僅限美國）及其他法規資訊	61
RoHS 聲明（僅針對台灣）	61
聯絡 Dell	62
EU 能源標章產品和產品資訊表資料庫：	62



安全指示

若顯示器的邊框會反光，請注意顯示器放置的位置，因為周圍光源及其他亮面材質對邊框造成的反射可能會造成視覺干擾。

⚠ 警告：若進行非本說明書所述之控制、調整或程序，可能會暴露於電擊、電氣危害及／或機械危害之中。


如需安全說明的資訊，請參閱安全、環境及法規資訊 (SERI)。



關於顯示器

包裝內容物

顯示器隨附下列元件。請檢查是否已收到所有元件，如有缺少，請[聯絡 Dell](#)。

 註：部分品項屬於選購品，因此並未隨附於顯示器。部分功能或媒體不適用於特定國家。

	顯示器
	立架
	底座
	電源線（因國家而異）



	USB 3.0 上載線（啟用顯示器上的 USB 埠）
	DP 連接線（DP 到 mDP）
	<ul style="list-style-type: none"> • 快速安裝指南 • 安全、環境與法規資訊 • 工廠校準報告

產品特色

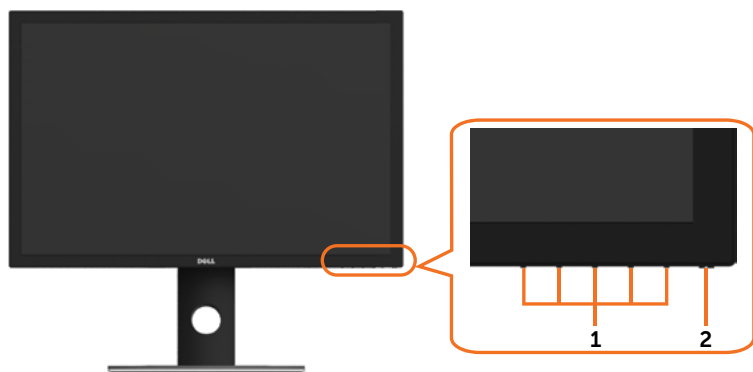
Dell UltraSharp UP3017A 顯示器具備主動矩陣、薄膜電晶體 (TFT)、液晶顯示器 (LCD) 與 LED 背光技術。顯示器特色包括：

- 75.62 公分 (30 英吋) 的可視顯示區域（對角測量）。
2560 x 1600 (16:10 畫面長寬比) 解析度，可支援低解析度的全螢幕顯示。
- 傾斜、旋轉、軸心旋轉與垂直延伸調整功能。
- 以可拆式立座與符合影像電子標準協會 (VESA) 的 100 mm 載掛孔，提供彈性的載掛方案。
- 以 DP, mDP, HDMI 和 USB 3.0 提供廣泛的數位連線能力，讓您的顯示器永遠不會過時。
- 支援 Adobe RGB、sRGB、REC709 及 DCI-P3 主要色域標準。
- 隨插即用功能（若系統支援）。
- 螢幕顯示 (OSD) 調整功能，可輕鬆設定並最佳化螢幕表現。
- 軟體與說明文件媒體內含資訊檔 (INF)、影像色彩校正檔 (ICM)、Dell Display Manager 軟體應用程式以及產品說明文件。
- 支援多部螢幕設定的 DP 1.2 MST (又稱 DP 菊輪鍊)。
- 安全鎖插槽。
- 支援資產管理功能。
- 面板僅採用不含砷及不含汞的玻璃。
- 能源計量表可即時顯示出顯示器目前的耗電程度。
- 在待機模式下 $\leq 0.3 \text{ W}$ 。



零件與控制鈕

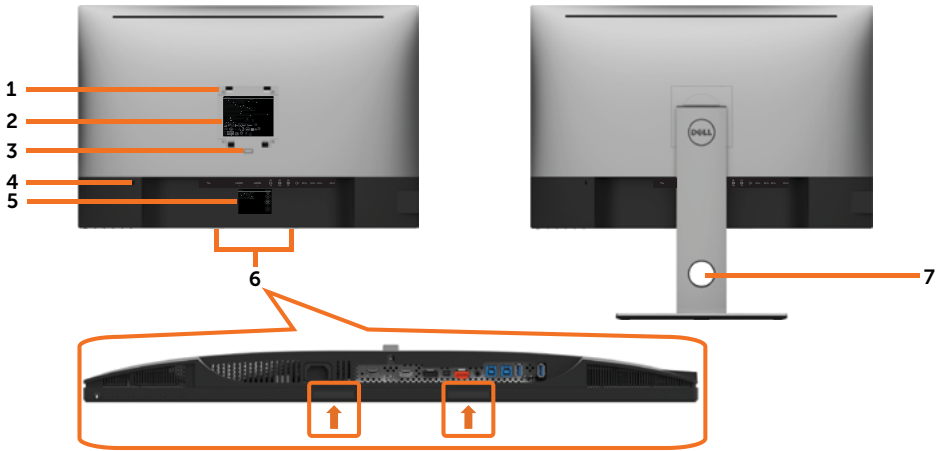
正面視圖



標號	說明
1	功能按鈕（如需更多資訊，請參閱 顯示器操作 ）
2	電源開啟／關閉按鈕（附LED指示燈） 恆亮白燈表示顯示器開啟並正常運作。閃爍白燈表示顯示器處於待機模式。



背面視圖



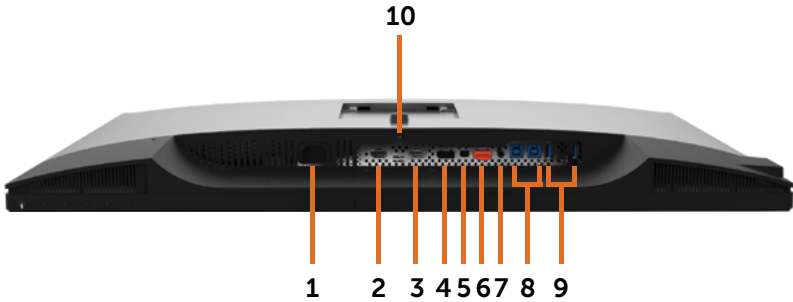
標號	說明	用途
1	100 mm x 100 mm VESA 載掛孔 (VESA 護蓋底下)	使用 VESA 相容壁掛套件 (100 mm x 100 mm) 的壁掛式顯示器。
2	安規貼紙	列出本產品所獲的安規認證。
3	立座釋放按鈕	使用安全鎖固定螢幕。
4	安全鎖槽	使用安全纜鎖固定顯示器 (另售)。
5	條碼、序號及服務標籤	若需聯絡 Dell 取得技術支援，則請參閱此貼紙。
6	Dell 喇叭組安裝槽	安裝選購的 Dell 喇叭組。 註：固定 Dell 音箱棒之前請先撕下覆蓋安裝插槽的塑膠條。 Dell 喇叭組另售。
7	連接線整理槽	可將連接線穿過插槽，方便加以整理。



側面視圖




底部視圖



標號	說明	用途
1	AC 電源插孔	連接顯示器的電源線
2	HDMI1 連接埠	使用 HDMI 纜線 (選購) 連接電腦。
3	HDMI2 連接埠	
4	DP 連接器 (輸入)	連接電腦的 DP 電纜
5	mDP 接頭 (輸入)	以 mDP 轉 DP 纜線連接您的電腦
6	DP 連接器 (輸出) 	供 MST (多串流傳輸) 相容螢幕所用的 DP 輸出。DP 1.1 螢幕只能連接在整條 MST 串列的末端, 做最後一台螢幕。若要啟用 MST, 請參閱「 連接顯示器應用 DP (MST) 功能 」小節之說明。 註: 使用 DP 輸出接頭時請拔除橡膠塞。



7	音訊線路輸出連接埠	<p>連接喇叭，透過 HDMI 或 DP 聲道播放聲音。僅支援雙聲道音訊。</p> <p>註：音訊線路輸出連接埠不支援耳機。</p> <p>⚠ 警告：耳機或耳掛式耳機的聲壓過大時，可能會造成聽力受損或失聰。</p>
8	USB 上游連接埠	<p>將顯示器隨附的 USB 連接線連接至電腦。連接之後，便可使用顯示器上的 USB 下游接頭。</p>
9	USB 下游連接埠	<p>連接 USB 裝置。</p> <p>以 USB 連接線連接電腦與顯示器的 USB 上游接頭，您就可以開始使用此接頭傳輸資料。含  電池圖示的連接埠支援 BC 1.2。</p>
10	立座鎖	<p>若要將支架鎖在顯示器上，請使用 M3 x 6 mm 螺絲 (未提供螺絲)</p>




顯示器規格

螢幕類型	主動式矩陣 - TFT LCD
面板類型	橫向電場效應技術
寬高比	16:10
可視影像尺寸	
對角線	75.62 公分 (30 英吋)
有效區域	
水平	641.3 公釐 (25.2 英吋)
垂直	400.8 公釐 (15.8 英吋)
面積	257025.0 平方公釐 (398.2 平方英吋)
像素點距	0.251 公釐 x 0.251 公釐
每英吋像素 (PPI)	101
觀賞角度	
垂直	178 度 (標準值)
水平	178 度 (標準值)
亮度輸出	350 cd/m ² (標準值)
對比度	1000 比 1 (標準值)
顯示畫面塗層	前端偏光片 (3H) 採抗眩光處理及表面硬化鍍膜
背光	白色 LED、EDGE LIGHT 系統
反應時間 (灰階到灰階)	6 ms (快速模式) 8 ms (正常模式)
色深	10.7億種顏色
色階*	99% Adobe RGB 99% sRGB 99% REC709 99% DCI-P3
校正精準度	Delta E < 2 (平均值)
連接性	<ul style="list-style-type: none">• 1 x DP 1.2 (HDCP 1.4)• 1 x mDP 1.2 (HDCP 1.4)• 1 x DP 1.2 (輸出) 配備 MST (HDCP 1.4)• 2 x HDMI 1.4 (HDCP 1.4)• 2 x USB 3.0 下游埠• 2 x USB 3.0 含 BC1.2 充電功能, 2A (最大)• 2 x USB 3.0 上游埠• 1 x 類比 2.0 音訊線路輸出 (3.5mm 插孔)



邊框寬度 (螢幕邊緣至可用區域)	22.71 mm (頂部 / 左 / 右) 23.48 mm (底部)
可調整性	
支架可調整高度	150 mm
傾斜	-5° 至 21°
旋轉	-30° 至 30°
轉軸	-90° 至 90°
線纜管理	有
Dell Display Manager (DDM) 相容性	方便排列及其他重要功能
安全性	安全鎖孔 (纜鎖另售) 防竊底座及鎖孔 (至面板)

 註 * : 在自訂模式預設下僅限原始面板。

解析度規格

水平掃瞄範圍	30 kHz to 113 kHz (DP/HDMI)
垂直掃描範圍	50Hz - 86 Hz (DP/HDMI)
最高預設解析度	2560 x 1600 at 60 Hz
視訊顯示功能 (DP及HDMI播放)	480i, 480p, 576i, 576p, 720p, 1080i, 1080p, QHD



預設顯示模式

顯示模式	水平頻率 (kHz)	垂直頻率 (Hz)	像素時脈 (MHz)	同步極性 (水平/垂直)
720 x 400	31.5	70.0	28.3	-/+
VESA, 640 x 480	31.5	60.0	25.2	-/-
VESA, 640 x 480	37.5	75.0	31.5	-/-
VESA, 800 x 600	37.9	60.0	40.0	+/+
VESA, 800 x 600	46.9	75.0	49.5	+/+
VESA, 1024 x 768	48.4	60.0	65.0	-/-
VESA, 1024 x 768	60.0	75.0	78.8	+/+
VESA, 1152 x 864	67.5	75.0	108.0	+/+
VESA, 1280 x 1024	64.0	60.0	108.0	+/+
VESA, 1280 x 1024	80.0	75.0	135.0	+/+
VESA, 1600 x 1200	75.0	60.0	162.0	+/+
VESA, 1920 x 1200	74.04	59.95	154.0	+/-
VESA, 2048 x 1080	26.27	24	58.22	+/-
VESA, 2048 x 1280 - R	78.918	59.922	174.25	+/-
VESA, 2560 x 1600	98.71	59.97	268.5	+/-



MST Multi-Stream Transport (MST) 模式

MST源顯示器	可支持外部顯示器最大數量	
	2560 x 1600/60 Hz	1920 x 1200/60 Hz
2560 x 1600/60 Hz	1	2

註：支援的最大外部螢幕解析度僅 2560x1600 60Hz。

電氣規格

影像輸入訊號	<ul style="list-style-type: none">每條差動線路各有數位視訊訊號每條差動線路具有 100 ohm 阻抗DP/HDMI 訊號輸入支援
輸入電壓／頻率／電流	100–240 VAC / 50 或 60 Hz ± 3 Hz / 1.6 A (最大)
湧浪電流	120 V: 30 A (最大) 240 V: 60 A (最大)
耗電量	0.2 W (關閉模式) ¹ 0.3 W (待機模式) ¹ 35.8 W (開啟模式) ¹ 108 W (最大) ² 38.4 W (P _{on}) ³ 120.0 kWh (TEC) ³

¹根據 EU 2019/2021 和 EU 2019/2013 的定義。

²在所有 USB 連接埠都承受最大功率負載之情況下的最大亮度和對比設定。


³P_{on}：參考 Energy Star 測試方法測量的開啟模式功耗。

TEC：參考 Energy Star 測試方法測量的總能耗，以 kWh 為單位。

本文件資訊反映實驗測試效能，僅供資料參考。產品效能可能因訂購之軟體、組件及週邊配備不同而有所差異，無需為此更新相關資訊。因此，用戶在選擇電力公差或相關規格時應避免過度依賴此資訊。對其準確性或完整性未提供任何明示或暗示的保證。



物理特性

接頭類型	<ul style="list-style-type: none">• DP (HDCP 1.4) 連接器 (包含 DP 輸入和 DP 輸出)• mDP (HDCP 1.4) 連接器• HDMI (HDCP 1.4) 連接器• 音訊線路輸出• USB 3.0 接頭 (含  電池圖示的連接埠支援 BC 1.2。)
訊號連接線類型 (隨附)	DP 轉 mDP, 1.8 M 纜線 USB 3.0, 1.8 M 纜線
尺寸 (含立座)	
高度(展開時)	632.3 公釐 (24.89 英吋)
高度(壓縮時)	482.3 公釐 (18.99 英吋)
寬度	686.9 公釐 (27.04 英吋)
深度	217.0 公釐 (8.54 英吋)
尺寸 (不含立座)	
高度	447.1 公釐 (17.60 英吋)
寬度	686.9 公釐 (27.04 英吋)
深度	58.0 公釐 (2.28 英吋)
立座尺寸	
高度(展開時)	478.2 公釐 (18.83 英吋)
高度(壓縮時)	430.5 公釐 (16.95 英吋)
寬度	343.5 公釐 (13.52 英吋)
深度	217.0 公釐 (8.54 英吋)
重量	
含包裝箱	13.10 公斤 (28.88 磅)
含立座組與線材	9.59 公斤 (21.14 磅)
不含立座組立的重量 (適用於壁掛或 VESA 載掛安裝方式 - 不含線材)	6.49 公斤 (14.31 磅)
立座組	2.81 公斤 (6.19 磅)
前框光澤	2~4 GU



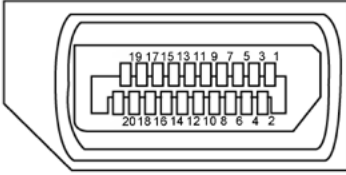
環境特性

遵循標準	
TCO 認證顯示器。	有
符合 RoHS 規範。	有
無 BFR/PVC 顯示器 (不包括外部纜線)。	有
溫度	
運作	0°C 至 35°C (32° F 至 95° F)
未運作	-20°C 至 60°C (-4° F 至 140° F)
濕度	
運作	10% 至 80% (非冷凝)
未運作	5% 至 90% (非冷凝)
高度	
運作	最高 5,000 公尺 (16,404 英尺)
未運作	最高 12,192 公尺 (40,000 英尺)
散熱	368.51 BTU/時 (最大) 122.24 BTU/時 (開啟模式)



針腳配置

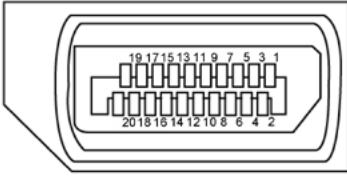
DP 連接器 (輸入)



針腳編號	20 pin 端，已連接訊號連接線
1	ML3(n)
2	GND
3	ML3(p)
4	ML2(n)
5	GND
6	ML2(p)
7	ML1(u)
8	GND
9	ML1(p)
10	ML0(n)
11	GND
12	ML0(p)
13	CONFIG1
14	CONFIG2
15	AUX CH (p)
16	DP_Cable Detect
17	AUX CH (n)
18	熱插拔偵測
19	GND
20	+3.3V DP_PWR



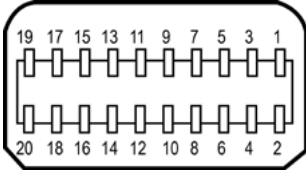
DP 連接器 (輸出)



針腳編號	20 pin 端，已連接訊號連接線
1	ML0(p)
2	GND
3	ML0(n)
4	ML1(p)
5	GND
6	ML1(n)
7	ML2(p)
8	GND
9	ML2(n)
10	ML3(p)
11	GND
12	ML3(n)
13	CONFIG1
14	CONFIG2
15	AUX CH(p)
16	GND
17	AUX CH(n)
18	熱插拔偵測
19	GND
20	DP_PWR



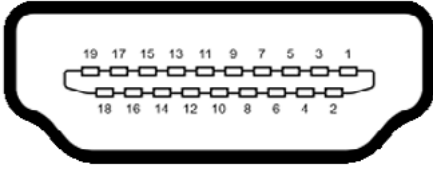
mDP 接頭



針腳編號	20 pin 端，已連接訊號連接線
1	GND
2	熱插拔偵測
3	ML3(n)
4	CONFIG1
5	ML3(p)
6	CONFIG2
7	GND
8	GND
9	ML2 (n)
10	ML0 (p)
11	ML2 (p)
12	ML0 (p)
13	GND
14	DP_Cable Detect
15	ML1 (n)
16	AUX (p)
17	ML1 (p)
18	AUX (n)
19	GND
20	+3.3V DP_PWR



HDMI 連接器




針腳編號	19 pin 端，已連接訊號連接線
1	TMDS DATA 2+
2	TMDS DATA 2 SHIELD
3	TMDS DATA 2-
4	TMDS DATA 1+
5	TMDS DATA 1 SHIELD
6	TMDS DATA 1-
7	TMDS DATA 0+
8	TMDS DATA 0 SHIELD
9	TMDS DATA 0-
10	TMDS CLOCK+
11	TMDS CLOCK SHIELD
12	TMDS CLOCK-
13	CEC
14	Reserved (N.C. on device)
15	DDC CLOCK (SCL)
16	DDC DATA (SDA)
17	DDC/CEC Ground
18	+5 V POWER
19	HOT PLUG DETECT



通用串列匯排流 (USB) 介面

本節提供顯示器可用的 USB 連接埠之相關資訊。

註：在 USB 下游連接埠 (帶有  電池圖示的連接埠) 及 BC 1.2 相容裝置上最高 2A；在其他 2 個 USB 下游連接埠上最高 0.9 A。

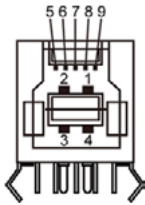
電腦具有下列 USB 連接埠：

- 2 個上游 - 底部
- 4 個下游 - 2 個位於左側，2 個位於底部
充電埠 - 若裝置相容 BC 1.2，則含有  電池圖示的連接埠支援快速充電功能。

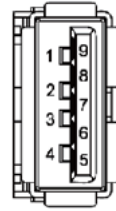
註：顯示器的 USB 連接埠只有在顯示器電源開啟或處於待機模式時才可運作。若關閉顯示器電源再加以開啟，則相連的周邊設備可能需經過幾秒鐘才能恢復正常功能。

傳輸速度	資料速率	耗電量
超高速 (SuperSpeed)	5 Gbps	4.5 W (各連接埠最大值)
高速 (Hi-Speed)	480 Mbps	2.5 W (各連接埠最大值)
全速 (Full speed)	12 Mbps	2.5 W (各連接埠最大值)

USB 上游連接埠



USB 下游連接埠



針腳編號	訊號名稱
1	VBUS
2	D-
3	D+
4	GND
5	StdB_SSTX-
6	StdB_SSTX+
7	GND_DRAIN
8	StdB_SSRX-
9	StdB_SSRX+
外殼	遮罩

針腳編號	訊號名稱
1	VBUS
2	D-
3	D+
4	GND
5	StdA_SSRX-
6	StdA_SSRX+
7	GND_DRAIN
8	StdA_SSTX-
9	StdA_SSTX+
外殼	遮罩



隨插即用功能

您可將顯示器安裝在任何支援隨插即用功能的電腦。顯示器會自動採用顯示資料頻道（DDC）通訊協定為電腦提供延伸顯示識別資料（EDID），使電腦可自行配置並將顯示器設定最佳化。大多數的顯示器安裝步驟皆會自動進行；若有需要，則可自行選擇其他設定。如需有關變更顯示器設定的詳細資訊，請參閱[顯示器操作](#)。

LCD 顯示器品質與像素原則

在 LCD 顯示器的製造過程中，有一或多個像素保持不變狀態並非異常情況。這些像素難以用肉眼察覺，但其並不會影響顯示器的品質或可用性。如需 Dell 顯示器品質與像素原則的詳細資訊，請造訪 <http://www.dell.com/support/monitors>。



人體工學

△ 小心：不當或長時間使用鍵盤可能導致受傷。

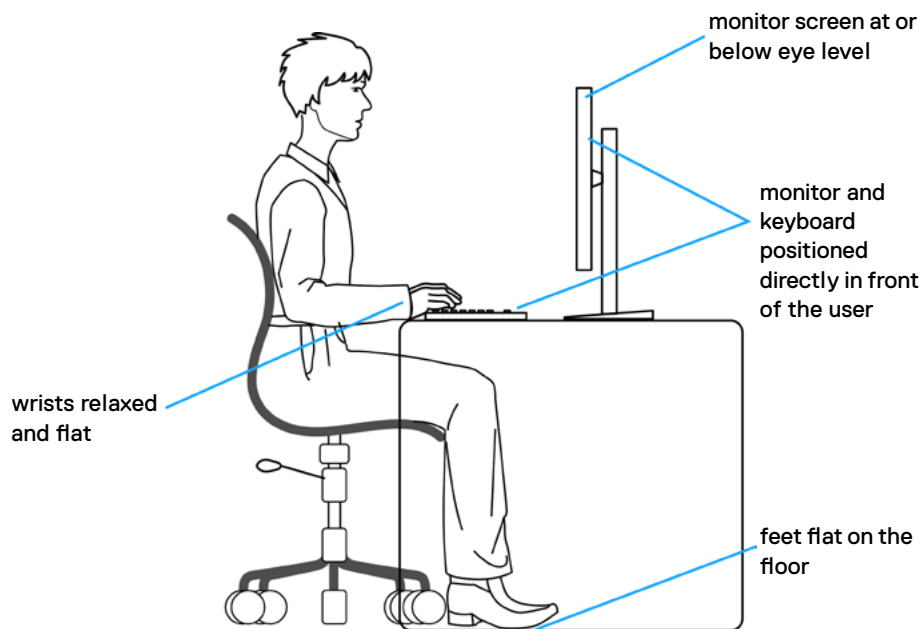
△ 小心：長時間觀看顯示器螢幕可能導致眼睛疲勞。

為確保舒適性和效率，設置及使用電腦工作站時，請遵循下述準則：

- 調整電腦位置，使顯示器和鍵盤在您工作時位於您的正前方。市售的特殊鍵盤架可協助您正確放置鍵盤。
- 為了降低長時間使用顯示器造成眼睛疲勞和頸部/手臂/背部/肩部疼痛的風險，建議您：
 1. 將螢幕設置在離眼睛約 20 至 28 in. (50-70 cm) 處。
 2. 在使用顯示器時經常眨眼以保持眼睛濕潤。
 3. 每隔兩小時定期休息 20 分鐘。
 4. 休息時將視線從顯示器移開，凝視 20 英尺外的遠處物體至少 20 秒。
 5. 休息時進行伸展以放鬆頸部/手臂/背部/肩部。
- 坐在顯示器前時，請確保顯示器螢幕與視線同高或略低。
- 調整顯示器的傾斜度、對比和亮度設定。
- 調整周圍的環境燈光（例如天花板燈、檯燈、附近窗戶的窗簾或百葉簾）以減少顯示器螢幕上的反射和眩光。
- 使用下背部支撐良好的椅子。
- 使用鍵盤或滑鼠時，讓前臂保持水平，手腕處於自然且舒適的姿勢。
- 使用鍵盤或滑鼠時，務必保留空間以放置雙手。
- 讓上臂自然垂放於兩側。
- 確保雙腳平放在地板上。
- 就坐時，請確保腿部的重量在腳上，而不是座椅的前部。視需要調整椅子的高度或使用腳踏墊以保持正確的姿勢。
- 改變工作習慣。試著規劃工作，避免長時間坐著工作。試著定期起身走動。



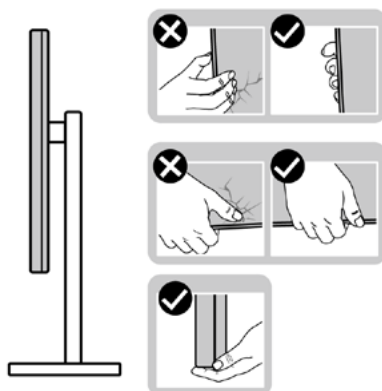
- 確保桌子下方的區域沒有障礙物、纜線或電源線，以免干擾就坐舒適性或造成絆倒危險。



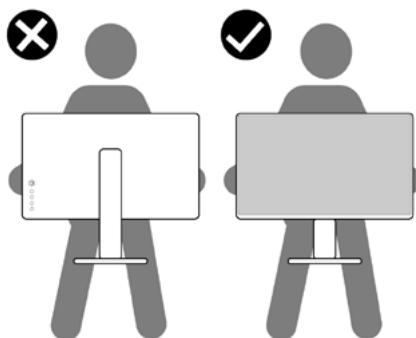
搬運和移動顯示器

為了確保在抬起或移動顯示器時安全地搬運顯示器，請遵循下述準則：

- 移動或抬起顯示器前，請先關閉電腦和顯示器。
- 從顯示器拔除所有纜線。
- 將顯示器放在裝有原包裝材料的原包裝箱中。
- 抬起或移動顯示器時，請緊握顯示器的下緣和側面，勿過度用力。

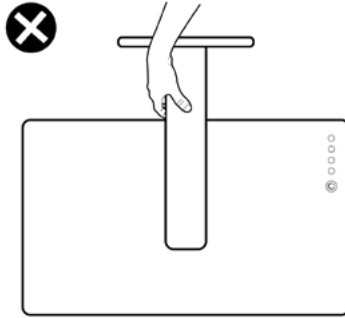


- 抬起或移動顯示器時，請確保螢幕朝外，勿按壓顯示區域，以免刮傷或損壞。



- 搬運時，請避免讓顯示器受到突然的衝擊或震動。
- 抬起或移動顯示器時，請勿將顯示器上下顛倒並握住底座或支架。否則可能導致顯示器意外損壞或人員受傷。





維護準則

連接顯示器

⚠ 警告：清潔顯示器前，請將顯示器的電源線從插座拔除。

⚠ 注意：清潔顯示器前，請先詳閱並遵守**安全指示**。


拆開包裝、清潔或搬動顯示器時，最好依照以下清單所列的指示操作：


- 若要清潔防靜電螢幕，請用乾淨的軟布沾水後，稍微沾濕。可行時，使用適合防靜電塗層的特製螢幕清潔紙或溶液。請勿使用含苯、稀釋劑、氨、研磨劑的清潔劑或壓縮空氣。
- 使用以溫水稍微沾濕的軟布清潔顯示器。請勿使用任何去污劑，以免去污劑在顯示器上留下霧狀痕跡。
- 若您拆開顯示器包裝箱時發現白色粉末，請用清潔布清除。
- 請小心搬動顯示器，因為深色系顯示器比淺色系顯示器更容易在刮傷後留下白色刮痕。
- 為了維持顯示器的最佳影像品質，請使用動態變換的螢幕保護程式，並在不使用顯示器時將電源關閉。




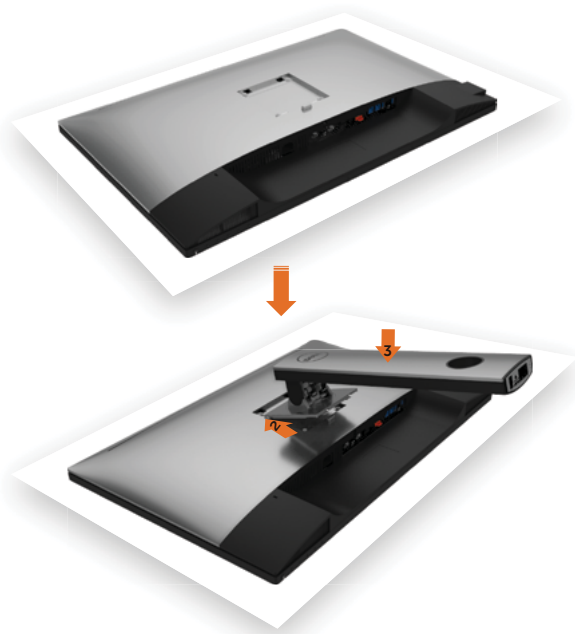
架設顯示器

安裝立座

 註：顯示器從工廠出貨時，已將立架和立座拆下。

 註：下列流程適用於預設立座。若是您購買任何其他立座，請參閱立座隨附的說明文件以進行設定。

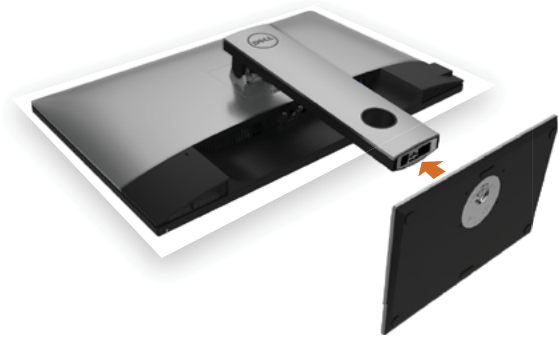
 注意：將顯示器放置在平坦、清潔及柔軟的表面上，以避免刮傷顯示器面板。



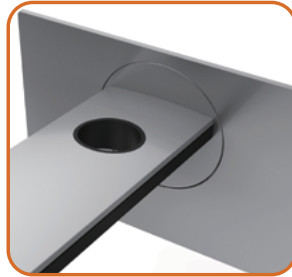
安裝顯示器底座：

- 1 取下螢幕保護蓋，並將螢幕正面朝下擺放。
- 2 將底座上方部位的兩個凸緣插入螢幕背面的溝槽。
- 3 按下立座，直至立座扣入定位。





- 固定底座基部，且三角形記號 ▲ 朝上。



- 將底座基部凸出的區塊對準底座上的配對插槽。
- 將底座基部區塊完全插入底座插槽中。






- 提起螺絲柄並順時針轉動。
- 完全鎖緊螺絲後，將螺絲柄平面摺入凹槽內。




使用傾斜、旋轉和垂直展開功能

 註：此步驟適用於含立座的顯示器。購買任何其他立座時，請參閱立座各自的架設指南，取得架設說明。

「傾斜 (Tilt)」、「旋轉 (Swivel)」及「垂直延伸 (Vertical Extension)」

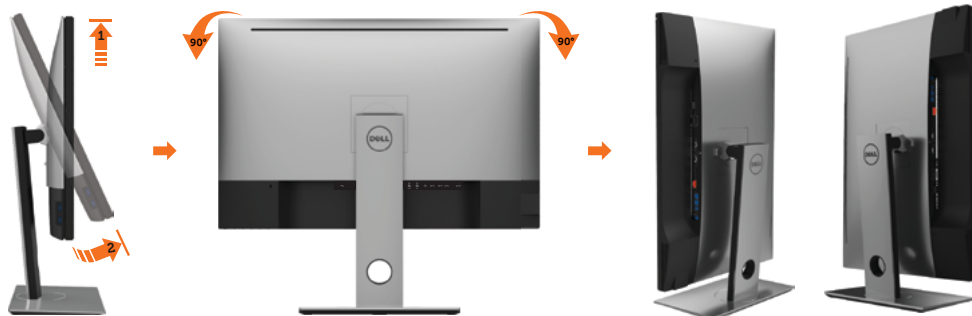
透過連接顯示器的立架，您可將顯示器傾斜至最舒適的觀賞角度。





 註：立座於顯示器原廠出貨時已經拆下。

旋轉顯示器

在您旋轉顯示器之前，您的顯示器應完全垂直伸展並完全傾斜以避免撞擊顯示器的底邊。




 註：欲在您的 Dell 電腦上使用顯示旋轉功能（風景與肖像檢視），您需要更新顯卡驅動程式（顯示器未隨附）。欲下載顯卡驅動程式，請至 www.dell.com/support 並在下載區的視訊驅動程式找到最新的驅動程式。

 註：在肖像檢視模式中時，圖形密集的應用程式中效能可能會降低（3D 遊戲等。）


調整您系統的旋轉顯示設定

在旋轉您的顯示器之後，您必須完成下方程序以調整您系統的旋轉顯示設定。

 註：若您使用非 Dell 電腦，您必須至顯卡驅動程式網站或您電腦製造商網站取得有關旋轉作業系統的資訊。

欲調整旋轉顯示設定：

- 1 請在桌面上按一下右鍵，然後按一下內容。
- 2 在設定分頁上，按一下進階。
- 3 若您使用 ATI 圖形卡，請選擇旋轉選項並設定偏好的旋轉。
- 4 若您使用 nVidia 圖形卡，請選擇 nVidia 選項，在左手列選擇 NVRotate，接著選擇偏好的旋轉。
- 5 若您使用 Intel® 圖形卡，請選擇 Intel 圖形選項，請點選圖形屬性，選擇旋轉選項，接著設定偏好的旋轉。

 註：若您未見旋轉選項或旋轉不正確，請至 www.dell.com/support 並下載您圖形卡的最新驅動程式。

連接顯示器

 警告：開始進行此章節的任何程序前，請遵循[安全說明](#)的指示。

將顯示器接至電腦：

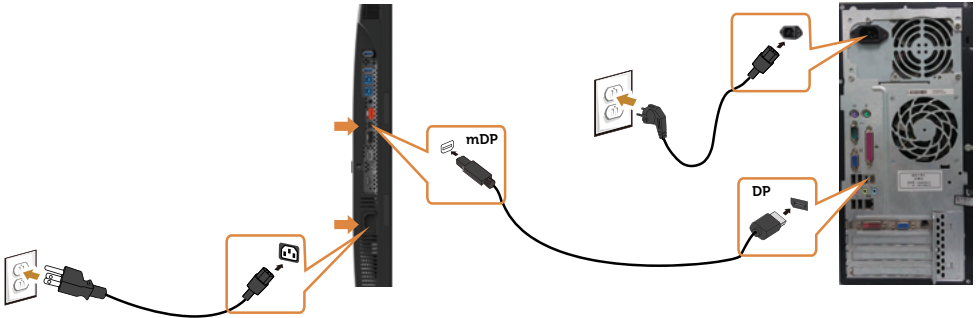
- 1 關閉電腦電源。
- 2 將 DP-mDP/HDMI/USB 連接線連接至顯示器及電腦。（垂直延伸並讓螢幕完全傾斜，以配合纜線連線旋轉。請參閱[旋轉顯示器](#)。）
- 3 開啟螢幕。
- 4 在螢幕的 OSD 選單中選擇正確的輸入來源，然後開啟電腦電源。

 註：UP3017A 預設設定值為 DP 1.2。DP 1.1 繪圖卡可能無法正常顯示。請參閱「[產品問題 – 使用 DP 連接電腦時未顯示影像](#)」並變更預設設定值。



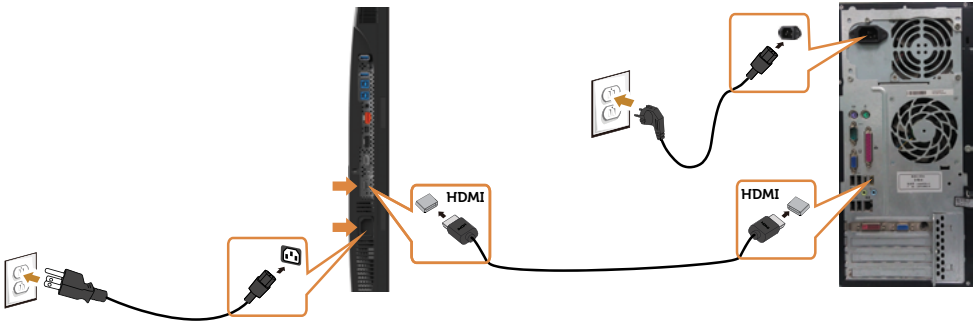
單一顯示器連接

連接 DP (或 mDP) 纜線



註：預設為 DP 連接埠。請選擇螢幕的輸入來源以切換為 mDP。

連接 HDMI 纜線 (另售)



連接 USB 纜線

完成連接 DP 轉 mDP 連接線後，請參閱以下程序將 USB 3.0 連接線連接至電腦，即可完成顯示器設定：

1 a. 連接一部電腦

將上游 USB 3.0 連接埠 (隨附連接線) 接至電腦上合適的 USB 3.0 連接埠。

b. 連接兩部電腦

連接上游 USB 3.0 連接埠至兩部電腦上的 USB 3.0 連接埠。接著使用 OSD 功能表選擇兩個 USB 上游來源和輸入來源。請參閱 [USB 選擇開關](#)。

註：連接兩部電腦至螢幕時，可從 OSD 功能表變更 USB 選項設定，將螢幕的鍵盤與滑鼠 USB 下游連接埠指定為兩部電腦的不同輸入訊號。(請參閱 [USB 選項](#) 了解詳細資訊)

2 將 USB 3.0 周邊裝置接至顯示器上的下游 USB 3.0 連接埠。


3 請將電腦與顯示器的電源線插入鄰近插座。

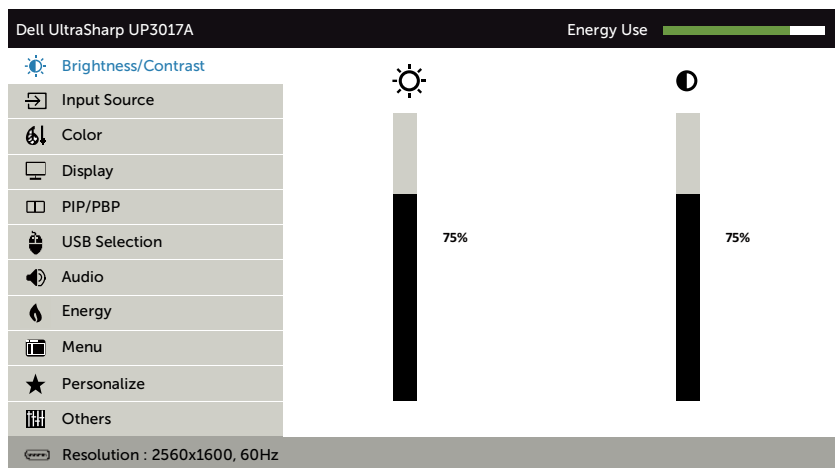






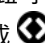




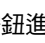

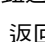
使用螢幕顯示 (OSD) 功能表

進入功能表系統

 註：若移至另一層 OSD 功能表、退出 OSD 功能表或等候 OSD 功能表消失，則顯示器將自動儲存您使用 OSD 功能表所作的任何變更。

1. 按下  按鈕可啟動 OSD 功能表並顯示主功能表。



2. 按下  和  按鈕可在選項之間移動。在不同圖示之間移動時，選項名稱會反白。
3. 按一下  或  或  按鈕可啟動反白的選項。
4. 按下  和  按鈕可選取所需參數。
5. 按下  按鈕進入滑桿，然後使用  或  按鈕即可變更功能表上的指標。
6. 按  鍵，返回前一選單，按  接受並返回前一選單。



圖示

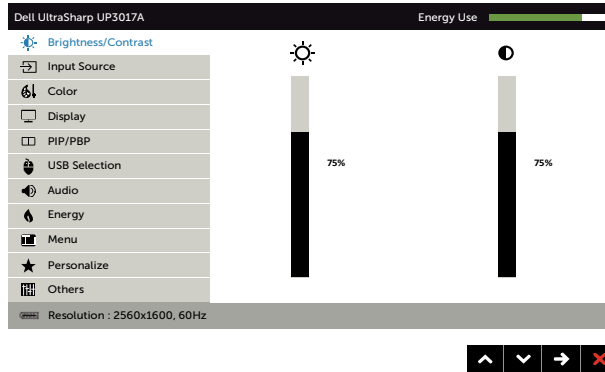
功能表與子功能表



亮度／對比度

說明

使用此功能表可啟動亮度／對比度調整功能。



亮度

可調整背光的明亮度（最低為 0；最高為 100）。

按下 按鈕可調高亮度。

按下 按鈕可調低亮度。

註：開啟動態對比，即會停用亮度手動調整功能。

對比度

請先調整亮度，並只在需要進一步調整時再調整對比度。

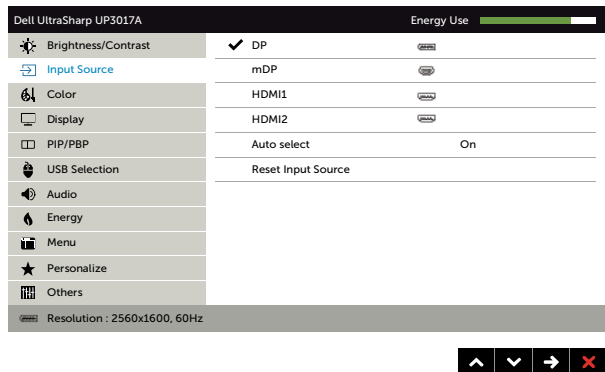
按下 按鈕可增加對比度，按下 按鈕則降低對比度（0 到 100）。





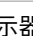
利用對比度可調整顯示器影像的明暗差異。



輸入來源

使用 Input Source（輸入來源）功能表可選擇連接至顯示器的各種影像輸入。

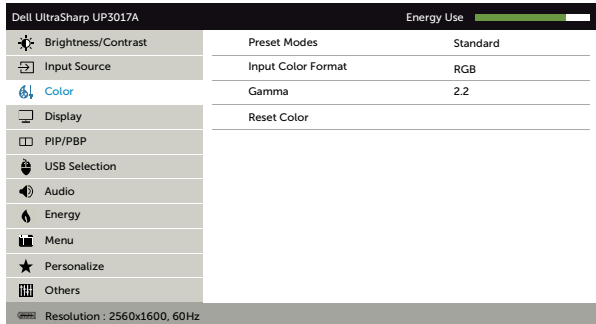


圖示	功能表與子功能表	說明
	DP	若使用 DP 連接線連接電腦與顯示器。 按下  選擇 DP 輸入來源。
	mDP	若使用 mDP 連接線連接電腦與顯示器。 按下  選擇 mDP 輸入來源。
	HDMI1	若使用 HDMI1 連接線連接電腦與顯示器。 按下  選擇 HDMI1 輸入來源。
	HDMI2	若使用 HDMI2 連接線連接電腦與顯示器。 按下  選擇 HDMI2 輸入來源。
	自動選擇	使用  選擇自動選擇，螢幕會掃描可用的輸入來源。
	重設輸入來源	將顯示器的輸入來源重設為原廠預設值。



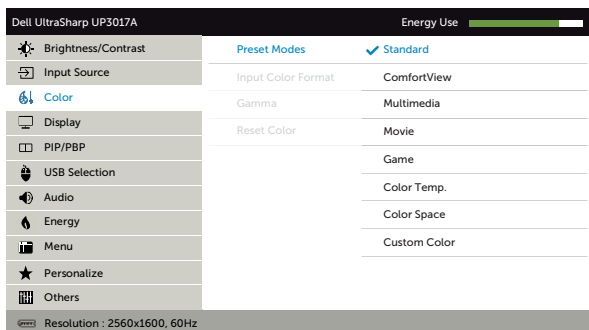
色彩

使用色彩功能表調整色彩設定模式。



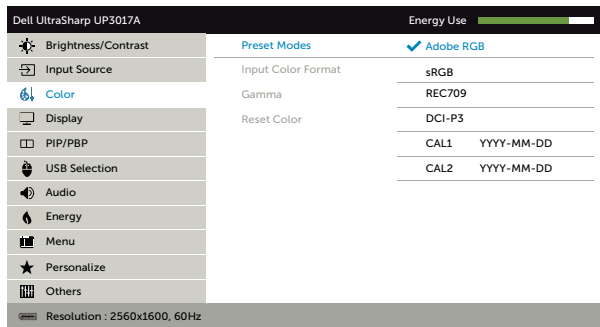
預設模式

當您選擇預設模式後，即可在清單中選擇標準、ComfortView、多媒體、電影、遊戲、色溫、色彩空間或自訂色彩。



說明





- **標準**：預設色彩設定。此為預設模式。
- **ComfortView**：降低畫面散發藍光亮度，讓眼睛觀看更舒適。
- **多媒體**：適用於多媒體應用。
- **電影**：適用於電影。
- **遊戲**：適用於多數遊戲應用。
- **Color Temp.(色溫)**：滑桿設定為 5,000K 時，螢幕會以紅／黃色調呈現較暖和的感覺；滑桿設定為 10,000K 時，螢幕會以藍色色調呈現較冷冽的感覺。
- **Color Space(色彩空間)**：可選擇色彩空間：Adobe RGB、sRGB、REC709、DCI-P3、CAL1、CAL2。

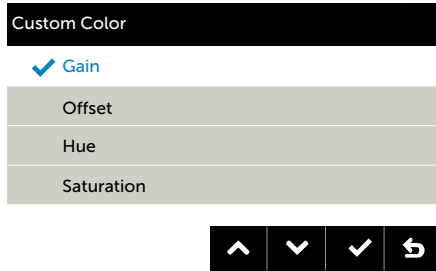


- **Adobe RGB**：此模式相容於 Adobe RGB（99% 覆蓋率）。
 - **sRGB**：模擬 99% sRGB。
 - **REC709**：此模式與 99% REC709 標準相符。
 - **DCI-P3**：此模式可重現 99% 的 DCI-P3 數位電影院色彩標準。
 - **CAL1/CAL2**：使用者以 Dell Ultrasharp 色彩校正軟體或其他 Dell 核准的軟體，校正預設模式。Dell Ultrasharp 色彩校正軟體搭配 X-rite 色彩校正器 i1Display Pro 使用。i1Display Pro 可從 Dell Electronics, Software and Accessories 網站購買。
- 註：sRGB、Adobe RGB、REC709、DCI-P3、CAL1 及 CAL2 的準確度已依據 RGB 輸入色彩格式最佳化。**
- 註：Factory Reset(原廠值重設)功能將清除CAL1 與 CAL2內所有校正過的資料。**
- 註：YYYY-MM-DD 是指上次校正的日期。若為空白，代表未儲存任何校正。**



說明

- **Custom Color(自訂色彩)**：可手動調整色彩設定。按下  和  按鈕可調整紅色、綠色及藍色數值，建立自訂的預設色彩模式。
使用  與  按鈕選擇增益、位移、色調、飽合度。



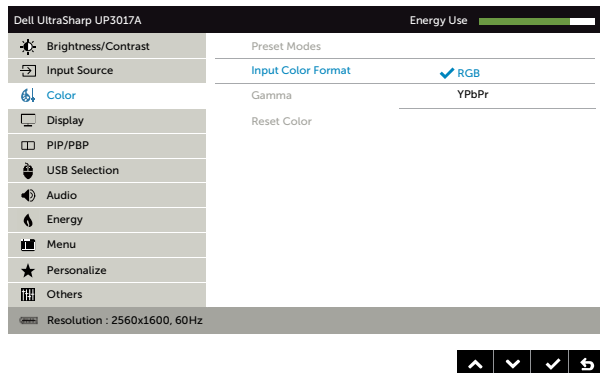
- **Gain(增益)**：選擇此選項可調整輸入 RGB 訊號增益等級（預設值為 100）。
- **Offset(位移)**：選擇此選項可調整 RGB 黑階位移值（預設值為 50），控制顯示器的基準色彩。
- **Hue(色調)**：選擇此選項可個別調整RGBCMY色調值（預設值為 50）。
- **Saturation(飽和度)**：選擇此選項可個別調整RGBCMY飽和度值（預設值為 50）。

輸入色彩格式

可設定為下列影像輸入模式：

RGB：如果您的顯示器使用 HDMI、DP-mDP 連接線連接電腦或 DVD 播放器，請選擇此選項。

YPbPr：若您的 DVD 播放器僅支援 YPbPr 輸出，則選擇此選項。



圖示	功能表與子功能表	說明
	Gamma	讓您依系統設定顯示器的 Gamma 值。
	色度	使用  或  調整色度，調整範圍介於「0」至「100」。 註：色度調整功能只有在影片與遊戲模式中才能使用。
	飽和度	使用  或  調整飽和度，調整範圍介於「0」至「100」。 註：飽和度調整功能只有在影片與遊戲模式中才能使用。
	重設色彩	將顯示器的色彩重設為原廠預設值。
	顯示	使用顯示設定調整影像。  
	長寬比	調整影像比例為 Wide 16:10 、 Auto Resize 、 4:3 或 1:1 。
	Monitor Sleep (顯示器休眠)	逾時後睡眠 ：螢幕將在逾時後進入睡眠模式。 永不 ：螢幕永不進入睡眠模式。
	銳利度	銳化或柔化影像。 使用  或  可調整銳利度範圍為「0」至「100」。
	動態對比	可增加對比度等級，提供更銳利、更詳盡的影像品質。 按下  按鈕來選擇「開啟」或「關閉」動態對比。 註：僅限 電影 、 遊戲 預設模式。 註：若選擇遊戲模式或電影模式，則動態對比可提供較高的對比。
	反應時間	您可將回應時間設定為正常或快速。
	MST	DP Multi Stream Transport，設為 ON 可啟用 MST (DP 輸出)，設為 OFF 可停用 MST 功能。
	Uniformity Compensation (均勻度補償)	選擇螢幕亮度與色彩均勻度補償設定。 關閉 為預設的原廠設定。 Uniformity Compensation(均勻度補償) 功能可對照中心調整螢幕不同的區域，使整個螢幕上的亮度與色彩均勻一致。

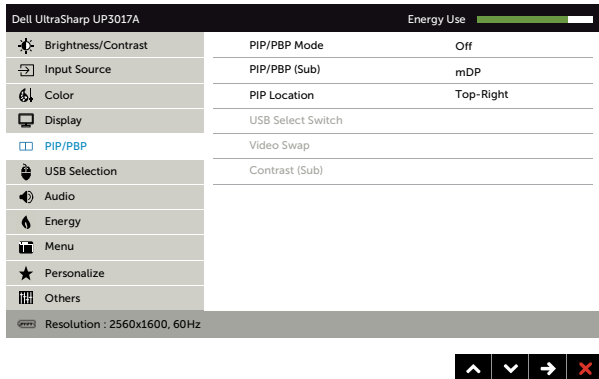


圖示	功能表與子功能表	說明
	Display Info (顯示器資訊)	顯示器目前的設定。
	重設顯示	將顯示還原成原廠預設值。



PIP/PBP

此功能會用一個視窗顯示另一個輸入來源的影像。因此可同時觀賞不同來源的兩個影像。



主視窗	子 - 視窗			
	DP	mDP	HDMI1	HDMI2
DP	X	√	√	√
mDP	√	X	√	√
HDMI1	√	√	X	√
HDMI2	√	√	√	X

註：使用 PIP/PBP 功能時，將停用 DP MST (Daisy Chain) 功能。

PIP/PBP 模式

調整 PBP (雙畫面) 型號為 PIP Small、PIP Large、PBP Aspect Ratio 或 PBP Fill。您可選擇 Off 以停用此功能。

Off	PIP Small	PIP Large	PBP Aspect Ratio	PBP Fill

PIP/PBP (子)

選擇可連接您螢幕並供 PIP/PBP 子視窗使用的不同視訊訊號。

PIP 位置

選擇 PIP 子視窗位置。

使用 或 瀏覽，並使用 選擇右上、左上、右下或左下。



圖示	功能表與子功能表	說明
	USB 選擇開關	選擇切換 PBP 模式中的 USB 上游來源。
	視訊切換	切換主要及子視訊。
	對比 (子)	變更子視訊的對比設定。

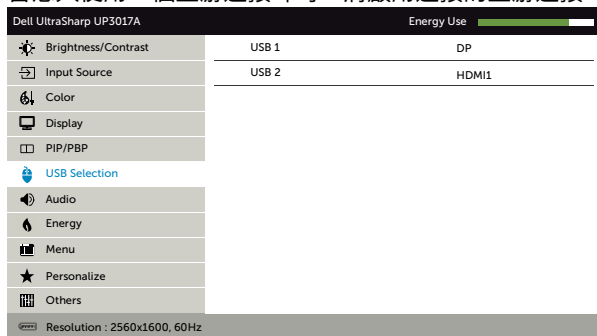


USB 選項

從清單中選擇 USB 上游訊號：DP、mDP或HDMI，因此螢幕的 USB 下游連接埠 (如鍵盤與滑鼠) 皆可在連接電腦至其中一個上游連接埠時由目前的輸入訊號使用。

顯示器和 USB 上游連接埠連線皆可透過選擇輸入來源功能變更。

當您只使用一個上游連接埠時，將啟用連接的上游連接埠。



註：為防止資料受損或遺失，變更 USB 上游連接埠之前，請確定連接螢幕 USB 上游連接埠的電腦未使用任何 USB 儲存裝置。

USB1

使用  表示 USB1 的輸入訊號。

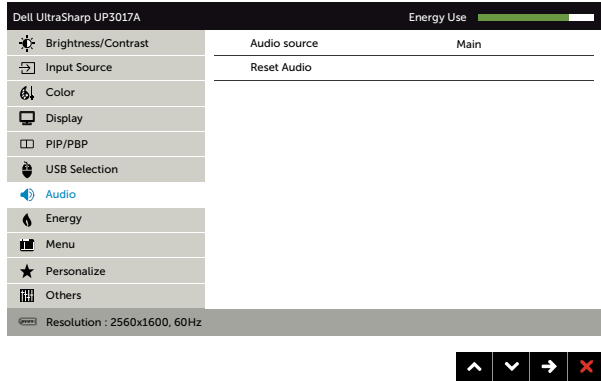
USB2

使用  表示 USB2 的輸入訊號。



圖示 功能表與子功能表
音訊

說明



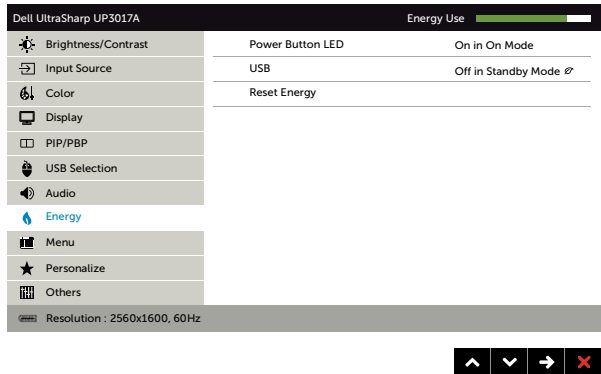
音訊源

允許您設定主視窗或子視窗的音訊來源。

重設音訊

選擇此選項將復原至預設的音訊。

能源



電源按鈕 LED

可設定電源燈的狀態以節省電力。

USB

允許您在顯示器待命模式中啟用或停用 USB 功能。

註：待命模式底下的「USB 啟動/關閉 (USB ON/OFF)」功能只有在拔下 USB 上游連接線時才可以使用。插入 USB 上游連接線時，此功能將會以灰色顯示。

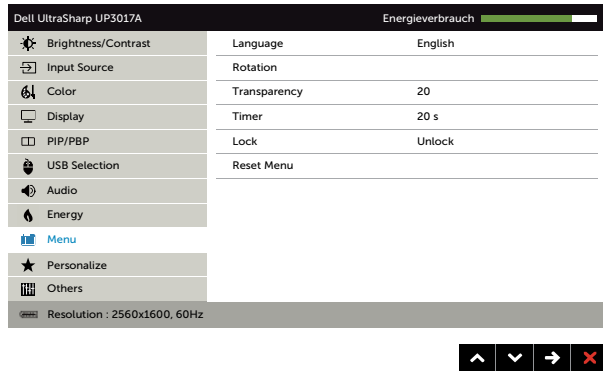
重設電能

選擇此選項將復原至預設的電力設定。



圖示**功能表與子功能表****功能表設定****說明**

選擇此選項以調整 OSD 設定值，例如 OSD 的語言、功能表顯示在畫面上的持續時間等。

**語言**

設定 OSD 顯示語言，共可選擇八種語言：
（英文、西班牙文、法文、德文、巴西葡萄牙文、俄文、簡體中文、日文）。

旋轉

旋轉 OSD 0/90/180/270 度。
您可以依據您的顯示旋轉調整功能表。

透明度

選擇本選項，並使用 ▲ 和 ▼ （最小值 0 / 最大值 100）變更功能表的透明度。

計時器

OSD 持續時間：可設定按下按鈕後 OSD 持續顯示的時間長度。
使用 ▲ 和 ▼ 按鈕可調整滑桿（1 秒為單位），範圍為 5 到 60 秒。

鎖定

控制使用者對調整項目的存取能力。選擇鎖定時，使用者無法進行任何調整。所有按鈕皆會鎖定。

註： Lock（鎖定）功能 – 軟鎖（透過 OSD 功能表）或硬鎖（按住結束按鈕持續 6 秒）

Unlock（解鎖）功能 – 僅限硬鎖（按住結束按鈕持續 6 秒）

重設功能表

將功能表設定還原成原廠預設值。



圖示

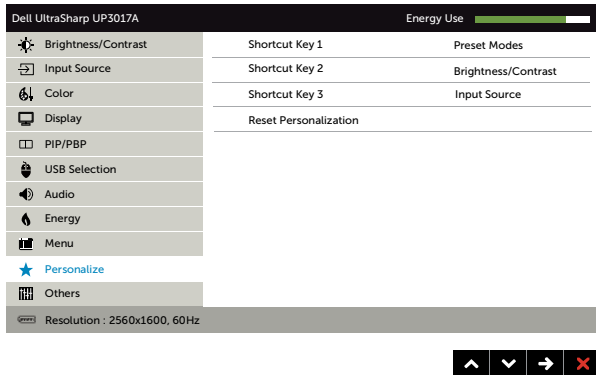
功能表與子功能表



個人化

說明

從預設模式、亮度/對比、輸入來源、長寬比、旋轉、PIP/PBP 模式、USB 選擇開關或視訊切換選擇，然後設為捷徑鍵。

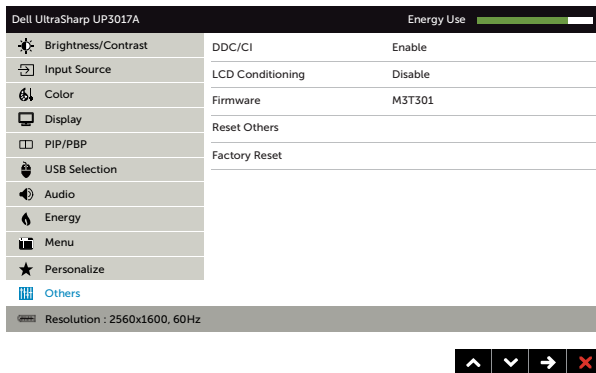


重設個人化

將捷徑鍵設定還原成原廠預設值。



其他設定



選取此選項可調整 DDC/CI、LCD 調適等 OSD 設定。



圖示 功能表與子功能表

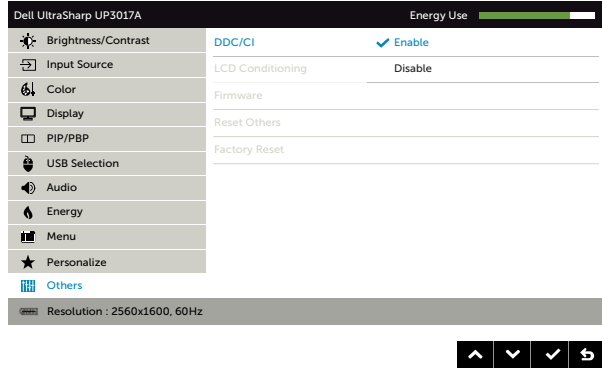
說明

DDC/CI

您可透過 DDC/CI (顯示資料頻道/指令介面) 使用電腦軟體調整顯示器設定。

選取**停用**可關閉此功能。

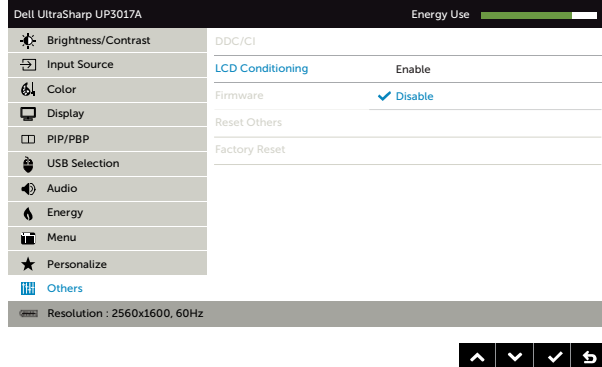
啟用此功能將可獲得最佳的使用者體驗，並讓顯示器發揮最佳效能。



LCD 調適

可協助減少不常見的的影像殘留情況。

此程序所需的執行時間視影像殘留程度而定。選取**啟用**可啟動程序。



韌體

韌體版本

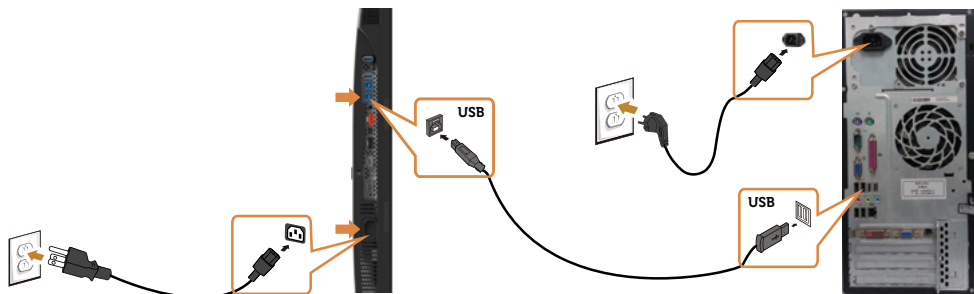
重設其他

將 DDC/CI 等其他設定還原成原廠預設值。

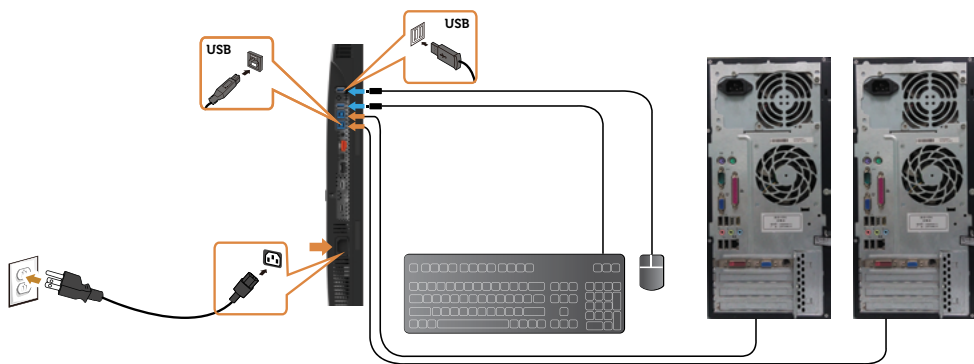
原廠值重設

將所有 OSD 設定還原成原廠預設值。





a. 連接一部電腦

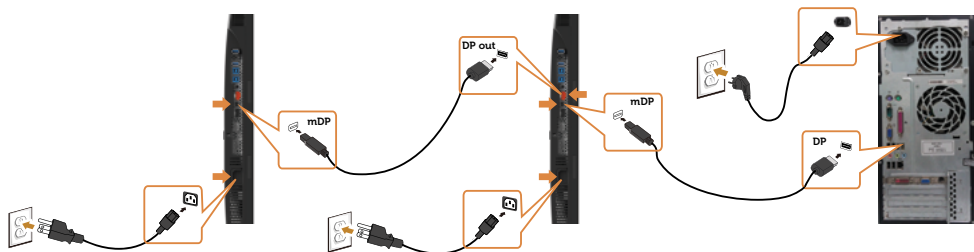


b. 連接兩部電腦

- 4 打開顯示器與電腦。
若顯示器出現影像，就代表安裝已經完成。若未顯示影像，請參閱[疑難排解](#)。


多部顯示器連接

連接顯示器應用 DP (MST) 功能



註：支援 DP MST 功能。要使用此功能，您的 PC 圖形卡必須保證 DP 1.2 的 MST 選項。




 註：使用 DP 輸出接頭時請拔除橡膠塞。


整理連接線



再將所有必要的接線接到電腦和顯示器之後（連接方法請閱[連接顯示器](#)）如上所示將所有接線整妥當。

拆除顯示器立座

 注意：為避免移除底座時刮傷 LCD 螢幕，請確定顯示器放置於乾淨柔軟的表面上。

 註：下列流程適用於預設立座。若是您購買任何其他立座，請參閱立座隨附的說明文件以進行設定。

拆下立座：


- 1 請將顯示器放置在軟布或軟墊上。
- 2 按住底座卸除按鈕。
- 3 將底座提起，自顯示器移除。






壁掛安裝（選擇性）



 註：使用 M4 x 10 mm 螺絲，將顯示器與牆壁裝設套件連接。

請參考 VESA 相容牆壁裝設套件隨附的指示說明。


- 1 將顯示器放在平穩的桌面，並加墊軟布或墊子。
- 2 拆下立座。
- 3 使用十字螺絲起子拆除固定塑膠蓋的四顆螺絲。
- 4 將壁掛套件-的壁掛架安裝至顯示器。
- 5 遵照壁掛套件隨附的說明書將顯示器安裝至牆壁。

 註：僅限搭配名列 UL 或 CSA 或 GS 標準的壁掛式托架使用，且最小重量/承載重量為 6.49 kg (14.31 磅)。



顯示器操作

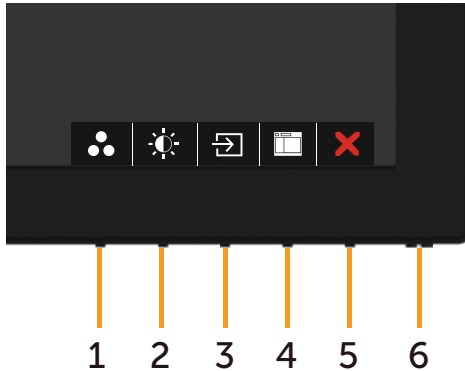
開啟顯示器電源

按下  按鈕以開啟顯示器。



使用前面板控制項目

使用顯示器前方的控制按鈕，調整顯示之影像的特性。在您使用這些按鈕調整控制項目時，OSD 會在特性變更時顯示特性的數值。



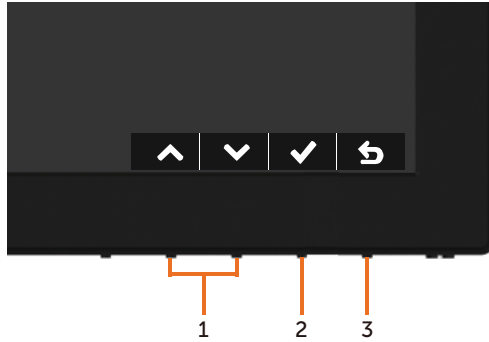
下表為前面板按鈕的說明：





前-面板按鈕	說明
1  捷徑鍵： 預設模式	使用此按鈕可從預設色彩模式清單中進行選擇。
2  Shortcut key (捷徑鍵)/Brightness(亮度)/ Contrast(對比度)	使用此按鈕可直接進入Brightness/Contrast (「亮度／對比度」)功能表。
3  捷徑鍵： 輸入來源	使用本按鈕從輸入來源清單中選擇。
4  功能表	使用此按鈕可啟動螢幕顯示 (OSD) 並選取 OSD 中的 選項。 請參閱 進入功能表系統 。
5  離開	使用此按鈕可返回主功能表或退出 OSD 主功能表。
6  Power Button(電源按鈕) (含電源狀態指示燈)	開啟或關閉顯示器。 恆亮白燈表示顯示器開啟並正常運作。閃爍白燈表示 顯示器處於待機模式。



前-面板按鈕

使用顯示器前方的按鈕可調整影像設定。

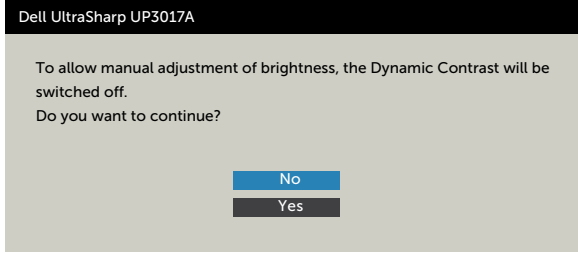


前-面板按鈕	說明
1  向上  向下	使用向上（升高）和向下（降低）按鍵可調整 OSD 功能表中的項目。
2  確定	使用確定按鍵可確認所選項目。
3  返回	使用返回按鍵可回到上一層功能表。

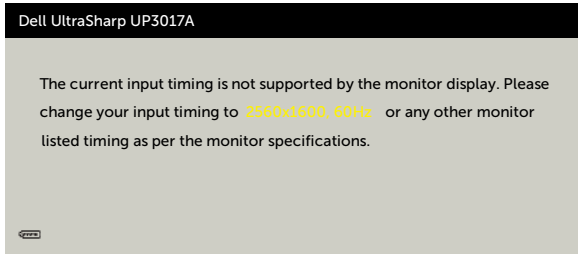


OSD 警告訊息

啟用動態對比功能（在這些預設模式下：遊戲或電影）時，即停用手動亮度調整功能。

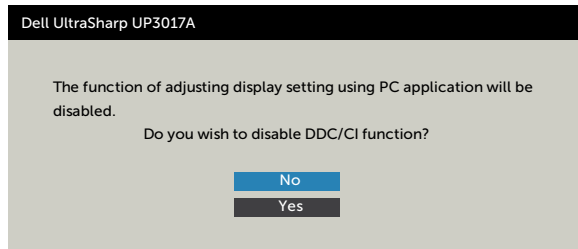


若顯示器未支援特定解析度模式，則會出現下列訊息：

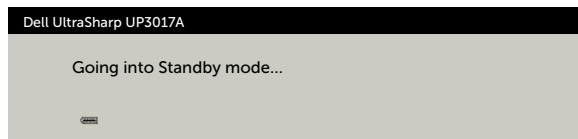


此訊息代表顯示器無法與來自電腦的輸入訊號同步。請參閱[顯示器規格](#)，瞭解本顯示器可處理的水平與垂直頻率範圍。建議的模式為 2560 x 1600。

DDC/CI 功能停用前，會出現下列訊息。

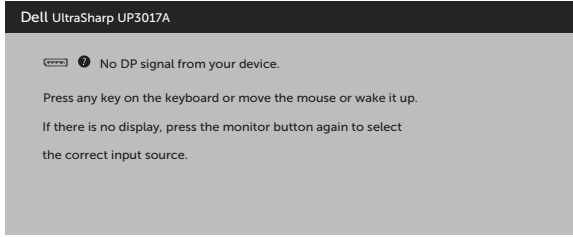


顯示器進入待機模式時，會出現下列訊息：

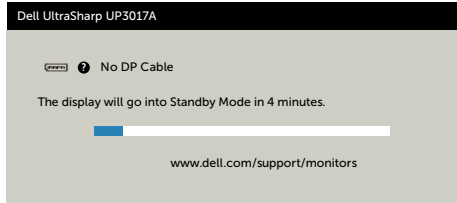


啟動電腦並喚醒顯示器，以進入 OSD。

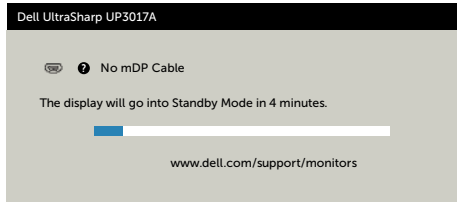
若按下電源按鈕以外的任一按鈕，則會依據您所選擇的輸入來源，出現下列其中一種訊息：



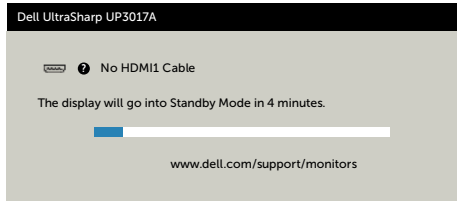
若選擇DP或 mDP 或HDMI1, HDMI2輸入，但未連接對應的連接線，將會出現如下所示的浮動對話方塊。



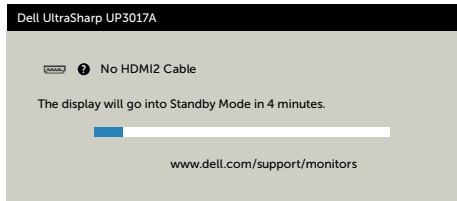
或




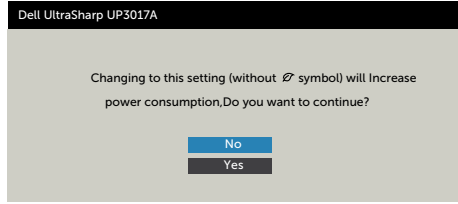
或



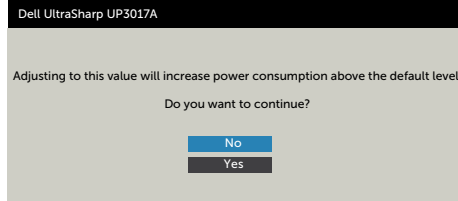
或



在個人化功能中選擇**待機模式**  下開啟的 OSD 項目時，會出現以下訊息：



如果將亮度調整成高於預設值超過 75%，會出現以下訊息：



請參閱 [疑難排解](#)，瞭解更多資訊。



設定最大解析度

若要設定顯示器的最大解析度：

Windows 7、Windows 8 或 Windows 8.1：

1. 若使用 Windows 8 或 Windows 8.1，請選擇桌面磚以切換至傳統桌面。若使用 Windows Vista 或 Windows 7，請跳過此步驟。
2. 在桌面上按一下滑鼠右鍵，按一下 **Screen Resolution (螢幕解析度)**。
3. 按一下 **Screen Resolution (螢幕解析度)** 的下拉式清單，選擇 **2560 x 1600**。
4. 按一下 **OK (確定)**。

Windows 10：

1. 在桌面上按一下滑鼠右鍵，按一下 **Display Settings (顯示設定)**。
2. 按一下 **Advanced display settings (進階顯示設定)**。
3. 按一下 **Resolution (解析度)** 的下拉式清單，選擇 **2560 x 1600**。
4. 按一下 **Apply (套用)**。

如果沒看到 **2560 x 1600** 選項，可能需要更新顯示卡驅動程式。視電腦而定，完成下述程序：

如果使用 Dell 桌上型或可攜式電腦：

- 前往 <http://www.dell.com/support>，輸入服務標籤，然後下載最新的顯示卡驅動程式。

如果使用非 Dell 電腦（筆記型電腦或桌上型電腦）：

- 前往電腦製造商的支援網站並下載最新的顯示卡驅動程式。
- 前往顯示卡製造商的網站並下載最新的顯示卡驅動程式。



疑難排解

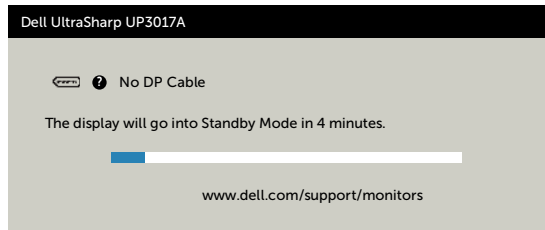
警告：開始進行此章節的任何程序前，請遵循**安全說明**的指示。

自我測試

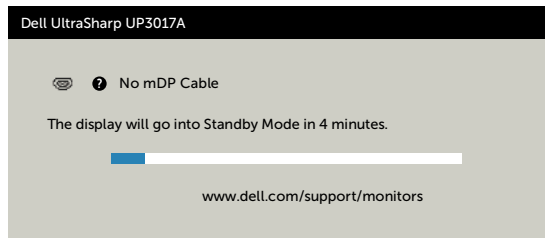
您的顯示器提供自我測試功能，可檢查顯示器是否正常運作。若已正確連接顯示器與電腦，但畫面仍為黑暗，則請依照下列步驟執行顯示器自我測試：

- 1 關閉電腦與顯示器的電源。
- 2 拔除電腦後側的顯示器連接線。為了確保自我測試正常運作，請拔除電腦後側的數位和類比連接線。
- 3 開啟顯示器電源。

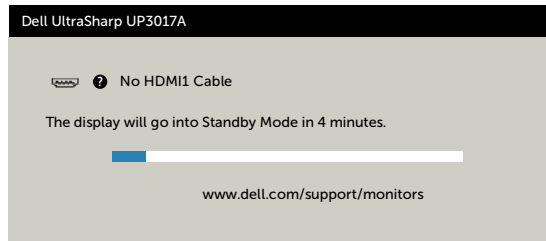
若顯示器未偵測到影像訊號，且運作正常，則會在畫面上（在黑色背景上）出現浮動對話方塊。在自我測試模式下，電源 LED 指示燈會亮起白色。此外，下列其中一項對話會持續在畫面上捲動，視所選的輸入訊號而定。



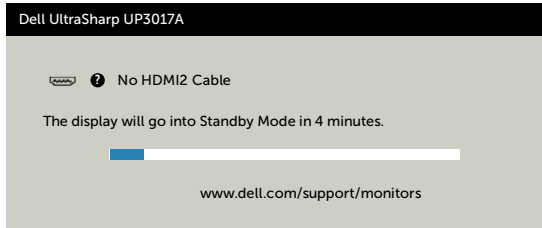
或



或



或




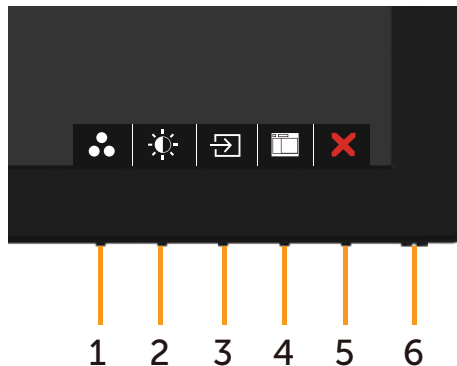
- 4 若系統運作正常，但影像訊號線拔除或受損時亦會出現此方塊。
- 5 關閉顯示器電源，然後重新接上影像訊號線，接著開啟電腦及顯示器的電源。

完成上一個步驟後，若顯示器畫面依舊空白，則請檢查影像控制器與電腦，而非顯示器，因為顯示器運作正常。

內建診斷

您的顯示器內建診斷工具，可協助判別您所遭遇的螢幕異常現象是否為顯示器內部問題，或是電腦與繪圖卡的問題。

 **註：** 僅可在拔除影像訊號線，且顯示器進入自我測試模式後，才可執行內建診斷功能。



執行內建診斷：

- 1 確保螢幕清潔（螢幕表面無灰塵）。
- 2 拔除電腦或顯示器背後的影像訊號線。顯示器接著會進入自我測試模式。
- 3 按住**按鈕 1**，持續 5 秒。將會出現灰色畫面。
- 4 仔細檢查畫面是否有異常。
- 5 再次按下前面板上的**按鈕 1**。畫面顏色即會變成紅色。
- 6 檢查畫面是否異常。
- 7 重複步驟 5 及 6，在綠色、藍色、黑色及白色畫面下檢查顯示器。

白色畫面出現後，即代表測試完成。若要離開，再次按下按鈕 1。

若您在內建診斷工具協助下，未發現任何螢幕異常，則代表顯示器運作正常。檢查繪圖卡及電腦。

一般問題

下表中的資訊，列出您可能遭遇的顯示器一般問題以及可行的解決方法：

一般症狀	遭遇的問題	可行解決方案
無影像（電源 LED 熄滅）	無畫面	<ul style="list-style-type: none">• 確保影像訊號線已經正確且穩固地連接顯示器及電腦。• 使用其他電氣設備，確認電源插座是否正常運作。• 確保完全按下電源按鈕。• 確保透過輸入來源功能表，選擇正確的輸入來源。
無影像 / 電源 LED 亮起	無畫面或無亮度	<ul style="list-style-type: none">• 透過 OSD 提升亮度及對比度控制項目。• 執行顯示器的自我測試功能，進行檢查。• 檢查影像訊號線的接頭是否有彎曲或受損的針腳。• 執行內建診斷。• 確保透過輸入來源功能表，選擇正確的輸入來源。
像素遺失	LCD 螢幕出現斑點	<ul style="list-style-type: none">• 持續開關電源。• 像素永久遺失屬於 LCD 技術的自然瑕疵。• 如需更多有關 Dell 顯示器品質與像素原則的資訊，請瀏覽 Dell 支援網站：http://www.dell.com/support/monitors。
像素固定不變	LCD 螢幕出現亮點	<ul style="list-style-type: none">• 持續開關電源。• 像素永久遺失屬於 LCD 技術的自然瑕疵。• 如需更多有關 Dell 顯示器品質與像素原則的資訊，請瀏覽 Dell 支援網站：http://www.dell.com/support/monitors。
亮度問題	影像過暗或過亮	<ul style="list-style-type: none">• 將顯示器重設成原廠設定。• 利用 OSD 調整亮度與對比度。
安全相關問題	明顯冒煙或火花	<ul style="list-style-type: none">• 請勿執行任何疑難排解步驟。• 請立即聯絡 Dell。




一般症狀	遭遇的問題	可行解決方案
週期性問題	顯示器故障出現與消失	<ul style="list-style-type: none"> 請確定連接顯示器與電腦的視訊連接線已正確連接並固定。 將顯示器重設為出廠設定值。 執行顯示器自我測試功能檢查，並確定自我測試模式中是否也出現週期性問題。
色彩遺失	影像色彩遺失	<ul style="list-style-type: none"> 執行顯示器自我測試。 請確定連接顯示器與電腦的視訊連接線已正確連接並固定。 檢查視訊連接線接頭針腳是否有彎曲或斷裂。
色彩錯誤	影像色彩不佳	<ul style="list-style-type: none"> 依據您的應用方式，在色彩功能表 OSD 中變更預設模式的設定。 在自訂中調整 R/G/B 值。色彩功能表 OSD 中的色彩。 在進階設定 OSD 中將輸入色彩格式變更為 PC RGB 或 YPbPr。 執行內建診斷。
顯示器長時間顯示同一張靜態影像後，出現影像殘留現象	畫面上出現靜態影像的輕微殘影	<ul style="list-style-type: none"> 將螢幕設定成在螢幕閒置幾分鐘後關閉。在 Windows 電源選項或 Mac 能源節約器設定中可以調整這些項目。 此外，請使用不停變化的螢幕保護程式。

產品特定問題

特定症狀	遭遇的問題	可行解決方案
畫面影像過小	影像置中於螢幕，但未填滿整個可視區域	<ul style="list-style-type: none"> 檢查顯示設定 OSD 中的長寬比設定。 將顯示器重設成原廠設定。
無法使用前面板按鈕調整顯示器設定	螢幕未出現 OSD	<ul style="list-style-type: none"> 關閉顯示器電源，拔除再重新接上電源線，接著開啟顯示器電源。 請檢查 OSD 選單是否被鎖住。您可按住電源鈕旁的按鈕 6 秒鐘解開被鎖住的 OSD 選單（詳細的說明請參考鎖住）。
按下控制鈕時無輸入訊號	無畫面，指示燈亮白色。	<ul style="list-style-type: none"> 請檢查訊號來源。請移動滑鼠或按下鍵盤上任一鍵，以確定電腦不在省電模式中。 請檢查訊號連接線是否正確連接，如有需要請重新插入訊號線。 將電腦或視訊放映機重新啟動。
畫面未填滿整個螢幕	畫面未填滿整個螢幕的高度或寬度	<ul style="list-style-type: none"> 由於 DVD 有不同的視訊格式（畫面比例），因此顯示器可以全螢幕播放影像。 執行內建診斷。



特定症狀	遭遇的問題	可行解決方案
在使用 DP 連接 PC 時無影像	黑色畫面	<ul style="list-style-type: none"> 請確認您的顯示卡認證的 DP 標準為何 (DP1.1a 或 DP1.2)。下載並安裝最新的顯示卡驅動程式。 某些 DP1.1a 顯示卡無法支援 DP1.2 顯示器。前往 OSD 功能表，在輸入來源選項下，按住 DP 選擇  鍵約 8 秒，將螢幕設定從 DP 1.2 變更為 DP 1.1a。

通用串列匯排流 (USB) 特定問題

特定症狀	遭遇的問題	可行解決方案
USB 介面無作用	USB 周邊設備無作用	<ul style="list-style-type: none"> 確認您的顯示器電源為開啟。 將上載連接線重新連接至您的電腦。 重新連接 USB 周邊 (下載連接器)。 關閉然後再度開啟顯示器。 重新啟動電腦。 部分 USB 裝置如外部可攜式硬碟機需要較高的電力；直接將裝置連接至電腦系統。
超高速 USB 3.0 介面緩慢	超高速 USB 3.0 周邊設備運作緩慢或完全無作用	<ul style="list-style-type: none"> 確認您的電腦為 USB 3.0 相容。 部分電腦配備有 USB 3.0、USB 2.0 和 USB 1.1 連接埠。請確定使用正確的 USB 連接埠。 將上載連接線重新連接至您的電腦。 重新連接 USB 周邊設備 (下載連接器)。 重新啟動電腦。
插入 USB 3.0 裝置時，無線 USB 周邊設備將停止運作	無線 USB 周邊裝置反應遲鈍或只在本身與其接收器距離縮短時才運作。	<ul style="list-style-type: none"> 增加 USB 3.0 周邊裝置與無線 USB 接收器之間的距離。 將您的無線 USB 接收器盡量靠近無線 USB 周邊裝置。 使用 USB 延長纜線將無線 USB 接收器盡量遠離 USB 3.0 連接埠。



附錄

FCC 聲明（僅限美國）及其他法規資訊

如需 FCC 聲明及其他法規資訊，請參閱法規遵循網站 www.dell.com/regulatory_compliance。

RoHS 聲明（僅針對台灣）

單元	限用物質及其化學符號					
	鉛 (Pb)	汞 (Hg)	鎘 (Cd)	六價鉻 (Cr ⁺⁶)	多溴聯苯 (PBB)	多溴二苯醚 (PBDE)
機箱/檔板/支架	—	○	○	○	○	○
電路板組件	—	○	○	○	○	○
FP顯示螢幕	—	○	○	○	○	○
電線/連接器	—	○	○	○	○	○
電源設備	—	○	○	○	○	○
喇叭/麥克風	—	○	○	○	○	○
配件	—	○	○	○	○	○

備考1. “○” 係指該項限用物質之百分比含量未超出百分比含量基準值。
備考2. “—” 係指該項限用物質為排除項目。

警語：使用過度恐傷害視力。


(1)使用30分鐘請休息10分鐘。

(2)未滿2歲幼兒不看螢幕，2歲以上每天看螢幕不要超過1小時。



聯絡 Dell

美國客戶請致電 800-WWW-DELL (800-999-3355)

 註：若無可用的網際網路連線，則可在購買發票、裝貨單、帳單或 Dell 商品目錄上找到聯絡資訊。

Dell 提供多種線上及電話支援與服務方式。服務適用性因國家及產品而異，且並非所有地區皆提供所有服務。

要取得顯示器線上支援說明：

請造訪 www.dell.com/support/monitors。

關於銷售、技術支援或客服的問題，請洽詢Dell：

- 1 前往 www.dell.com/support。
- 2 在頁面左上角的選擇國家／區域下拉式清單中，確認您所在的國家或區域。
- 3 按一下國家下拉式清單旁的與我們聯絡。
- 4 視需要選擇適當的服務或支援的連結。
- 5 選擇您方便與Dell聯絡的方式。

EU 能源標章產品和產品資訊表資料庫：

UP3017A: <https://eprel.ec.europa.eu/qr/344915>

