

Dell UltraSharp UP3017A

Kullanıcı Kılavuzu

Model: UP3017A
Düzenleyici model: UP3017t





NOT: NOT, bilgisayarınızdan daha iyi yararlanmanız için yardımcı olan önemli bilgileri gösterir.



DİKKAT: DİKKAT, talimatlar izlenmezse donanımla ilgili olası zararı veya veri kaybını gösterir.



UYARI: UYARI olasılıkla mala gelebilecek zararı, kişisel yaralanmayı veya ölüm durumunu gösterir.

Telif Hakkı © 2020 Dell Inc. Tüm hakları saklıdır. Bu ürün, ABD ve uluslararası telif hakkı ve fikri mülkiyet yasalarınca korunmaktadır.

Dell™ ve Dell logosu, Birleşik Devletler'de ve/veya diğer bölgelerde Dell Inc.'in ticari markalarıdır. Burada sözü edilen tüm diğer markalar ve adlar, ilgili şirketlerinin ticari markaları olabilir.

İçindekiler

Güvenlik Talimatları	5
Monitörünüz Hakkında	6
Paketin İçindekiler	6
Ürün Özellikleri	7
Parçaları ve Kontrolleri Tanımlama	8
Monitör Özellikleri	11
Tak ve Çalıştır	22
LCD Monitör Kalitesi ve Piksel İlkesi	22
Ergonomi	23
Ekranınızın taşınması ve hareket ettirilmesi	25
Bakım Kılavuzları	26
Monitörü Kurma	27
Altlığı Takma	27
Eğdirme, Döndürme ve Dikey Uzatmanın Kullanılması	30
Ekranınızın Döner Ekran Ayarlarının Yapılması	31
Monitörünüzü Bağlama	31
Kabloları Düzenleme	34
Monitör Ayaklığını Çıkarma	34
Duvar Montajı (İsteğe Bağlı)	36



Monitörü Çalıştırma	37
Monitörü Açma	37
Ön Panel Kontrollerini Kullanma	37
Ekran Menüsünü (OSD) Kullanma	40
Sorun Giderme	57
Kendi Kendini Sınama	57
Dahili Tanılamalar	59
Genel Sorunlar	61
Ürüne Özgü Sorunlar	62
Evrensel Seri Yola (USB) Özgü Sorunlar	63
Ek	65
FCC Bildirimleri (Yalnızca ABD) ve Diğer Yasal Düzenleme Bilgileri.	65
Dell'le Bağlantı Kurma.	65
AB enerji etiketi ürün veritabanı ve ürün bilgi sayfası:	65



Güvenlik Talimatları

Parlak kenarlı ekranlar için kullanıcı, ekranı dikkatli bir şekilde yerleştirmelidir; çünkü, kenarlar çevredeki ışık ve parlak yüzeylerden dolayı rahatsızlık verici yansımalaraneden olabilir.

⚠ UYARI: Bu dokümantasyonda belirtilenler haricinde kontrollerin, ayarlamaların veya yordamların kullanımı şoka, elektrik hasarlarına ve/veya mekanik zararlara neden olabilir.

Güvenlik talimatları konusunda bilgi için Güvenlik, Çevresel ve Düzenleyici Bilgiler (SERI) kısmına bakın.





Monitörünüz Hakkında

Paketin İçindekiler

Monitörünüz aşağıda gösterilen bileşenlerle gelir. Tüm bileşenleri aldığınızdan emin olun ve eksik olan varsa [Dell'e başvurun](#).

NOT: Bazı öğeler isteğe bağlı olabilir ve monitörünüzle gönderilmeyebilir. Bazı özellikler veya ortamlar bazı ülkelerde kullanılamayabilir.

	Monitör
	Ayaklık yükseltici
	Ayaklık tabanı
	Güç kablosu (ülkeye göre değişir)



	<p>USB 3.0 karşıya yükleme kablosu (monitör üzerindeki USB bağlantı noktalarının kullanılmasını sağlar)</p>
	<p>DP kablosu (DP - mDP)</p>
	<ul style="list-style-type: none"> • Hızlı Kurulum Kılavuzu • Güvenlikle İlgili, Çevresel ve Yasal Bilgiler • Fabrika Kalibrasyon Raporu

Ürün Özellikleri

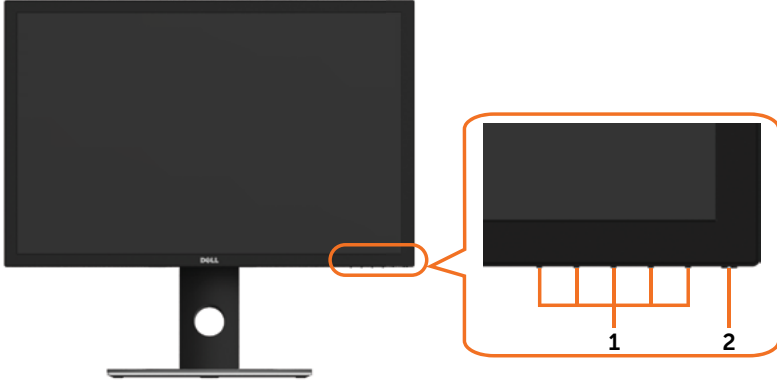
Dell **Dell UltraSharp UP3017A** Monitörde bir etkin matris, ince film transistör (TFT), likit kristal ekran (LCD) ve LED arka ışığı bulunur. Ekran özellikleri şunları içerir:

- 75,62 cm (30 inç) görüntülenebilir alan (diyagonal olarak ölçülmüştür). 2560 x 1600 (16:10 en-boy oranı) çözünürlük, düşük çözünürlükler için tam ekran desteğiyle.
- Eğme, döndürme, eksenle dönme ve dikey uzatma ayarı özellikleri.
- Esnek montaj çözümleri için çıkarılabilir ayaklık ve Video Electronics Standards Association (VESA) 100 mm montaj delikleri.
- DP, mDP, HDMI, USB 3.0 ile kapsamlı dijital bağlanabilirlik, monitörünüzü gelişen teknolojilerle kullanmanıza yardımcı olur.
- Adobe RGB, sRGB, REC709 ve DCI-P3 için çoğu renk alanı standardını destekler.
- Sisteminiz destekliyorsa tak ve çalıştır özelliği.
- Kırışmasız bir ekranla ve mavi ışık yayımını en aza indirgeyen ComfortView özelliğiyle göz rahatlığını en uygun duruma getirin.
- Kolay kurulum ve ekran optimizasyonu için ekran menüsü (OSD) ayarları.
- Çoklu monitör kurulumu için DP 1.2 MST (DP Papatya Zinciri olarak da bilinir) destekler.
- Güvenlik kilidi yuvası.
- Varlık Yönetimi Özelliğini destekler.
- Yalnızca panel için arseniksiz cam ve cıvasız panel.
- Enerji ölçer, monitörün gerçek zamanda tüketmekte olduğu enerji düzeyini gösterir.
- Bekleme Modunda $\leq 0,3$ W.



Parçaları ve Kontrolleri Tanımlama

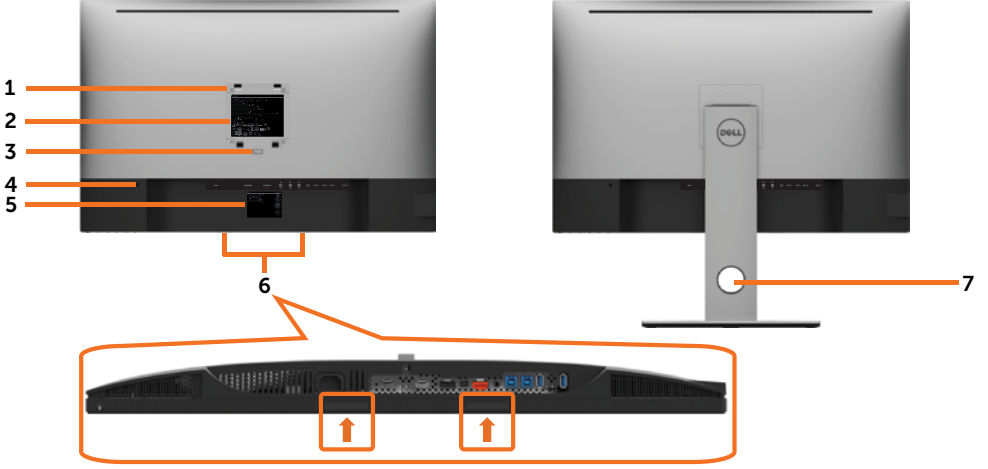
Önden Görünüm



Etiket	Açıklama
1	İşlev düğmeleri (Daha fazla bilgi için, bkz. Monitörü Çalıştırma)
2	Güç Açma/Kapatma düğmesi (LED göstergeli) Kesintisiz beyaz ışık monitörün açık ve normal şekilde çalıştığını gösterir. Yanıp sönen beyaz ışık monitörün Bekleme Modu'nda olduğunu gösterir.



Arkadan Görünüm




Etiket	Açıklama	Kullanım
1	VESA montaj delikleri (100 mm x 100 mm - ekli VESA Plakasının arkasında)	VESA uyumlu duvara montaj kiti içeren duvara montaj monitör (100 mm x 100 mm).
2	Düzenleyici etiketi	Yasalara uyum onaylarını listeler.
3	Stand serbest bırakma düğmesi	Standı monitörden serbest bırakın.
4	Güvenlik kilidi yuvası	Güvenlik kablosu kilidi iler monitörü sabitler (ayrı satılır).
5	Barkod, seri numarası ve Servis Etiketi	Teknik destek için Dell'e başvurmanız gerekiyorsa bu etikete başvurun.
6	Dell Soundbar montaj yuvaları	İsteğe bağlı Dell Soundbar'ı takar. NOT: Dell Ses Çubuğunu takmadan önce lütfen montaj yuvalarını kaplayan plastik şeridi çıkarın. Dell Soundbar ayrı olarak satılmaktadır.
7	Kablo yönetim yuvası	Yuvaya yerleştirerek kabloları düzenlemek için kullanın.



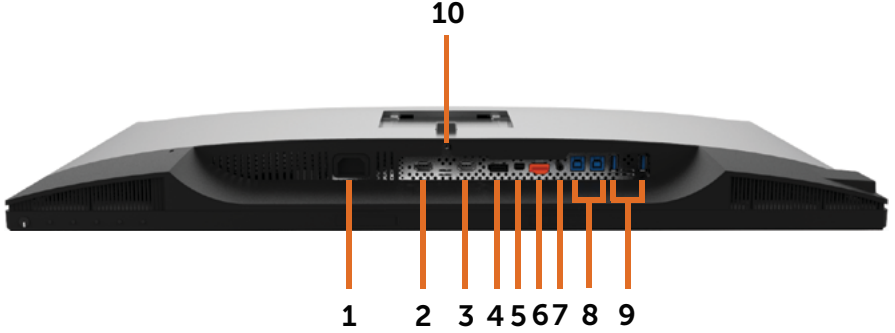
Yandan Görünüm



USB aşağı akış bağlantı noktası



 pil simgeli bağlantı noktası BC 1.2 destekler.

Alttan Görünüm



Etiket	Açıklama	Kullanım
1	AC güç konektörü	Monitörün güç kablosunu bağlamak içindir.
2	HDMI1 bağlantı noktası	Bilgisayarınızı HDMI kablosuyla bağlayın (isteğe bağlı).
3	HDMI2 bağlantı noktası	
4	DP bağlantısı(giriş)	Bilgisayarınızın DP kablosunu bağlayın
5	mDP konektörü (giriş)	Bilgisayarınızı mDP-DP kablosuyla bağlayın.



6	DP bağlantısı(çıkış) 	MST (Multi-Stream Transport) özellikli monitör için DP çıkışı. DP 1.1 monitörü, yalnızca MST zincirindeki son monitör olarak bağlanabilir. MST'yi etkinleştirmek için, "DP MST İşlevi için Monitörü Bağlama" bölümündeki talimatlara bakın. NOT: DP çıkışı bağlayıcı kullanılırken kauçuk fişi çıkarın.
7	Ses çıkışı bağlantı noktası	HDMI veya Ekran Bağlantı Noktası ses kanallarından gelen sesi çalmak için hoparlörleri bağlayın. Yalnızca 2 kanal sesi destekler. NOT: Ses çıkışı bağlantı noktası kulaklıkları desteklemez. ⚠ UYARI: Kulaklıklardaki aşırı ses basıncı, işitme hasarı veya kaybına neden olabilir.
8	USB yukarı akış bağlantı noktaları	Monitörünüzle birlikte temin edilen USB kablosunu bilgisayarınıza takın. Bu kablo takıldığında, monitör üzerindeki USB aşağı akış konektörlerini kullanabilirsiniz.
9	USB aşağı akış bağlantı noktaları	USB cihazlarınızı bağlayın. Bu bağlayıcıları yalnızca USB kablosunu bilgisayara ve monitördeki USB yukarı akış bağlayıcıya bağladıktan sonra kullanabilirsiniz.  pil simgeli bağlantı noktası BC 1.2 destekler.
10	Stand kilidi	Standı devre dışı bırakmak için, düğmeyi serbest bırakın ve M3 x 6 mm makine vidasıyla stand montaj grubunu kilitleyin.(vida birlikte verilmez)

Monitör Özellikleri

Ekran türü	Etkin matris - TFT LCD
Panel türü	Düzlem İçi Değişirme Teknolojisi
En/Boy Oranı	16:10
İzlenebilir görüntü boyutları	
Diyagonal	75,62 cm (30 inç)
Etkin alan	
Yatay	641,3 mm (25,2 inç)
Dikey	400,8 mm (15,8 inç)
Alan	257025,0 mm ² (398,2 inç ²)
Piksel aralığı	0,251 mm x 0,251 mm
İnç Başına Piksel (PPI)	101
Görüntüleme açısı	
Yatay	178° (tipik)
Dikey	178° (tipik)



Parlaklık	350 cd/m ² (tipik)
Kontrast oranı	1000:1 (tipik)
Ekran Kaplaması	Ön kutuplayıcı (3H) sert kaplamanın yansıma engelleyici işlemesi
Arka ışığı	Beyaz LED, EDGELIGHT sistemi
Yanıt Süresi (Gri - Gri)	6 ms (hızlı mod) 8 ms (NORMAL mod)
Renk derinliği	1,07 milyar renk
Renk skalası*	99% Adobe RGB 99% sRGB 99% REC709 99% DCI-P3
Ayarlama doğruluğu	Delta E < 2 (ortalama)
Bağlanabilirlik	<ul style="list-style-type: none"> • 1 tane DP 1.2 (HDCP 1.4) • 1 tane mDP 1.2 (HDCP 1.4) • 1 tane DP 1.2 (çıkış), MST (HDCP 1.4) özellikli • 2 tane HDMI1.4 (HDCP 1.4) • 2 tane USB 3.0 aşağı akış bağlantı noktası • 2 tane USB 3.0, 2 A değerinde (en fazla) BC1.2 şarj etme özellikli • 2 tane USB 3.0 yukarı akış bağlantı noktası • 1 tane Analog 2.0 ses hattı çıkışı (3,5 mm fiş)
Kenar genişliği (etkin alana kadar olan monitör kenarı)	22,71 mm (Üst/Sol/Sağ) 23,48 mm (Alt)
Ayarlanabilirlik	
Yüksekliği ayarlanabilir ayak	150 mm
Eğme	-5° ila 21°
Eksende döndürme	-30° ila 30°
Eksende dönüş	-90° ila 90°
Kablo yönetimi	evet
Dell Display Manager (DDM) Uyumluluğu	Kolay Düzenleme ve diğer önemli özellikler
Güvenlik	Güvenlik kilidi yuvası (kablo kilidi ayrı olarak satılır) Hırsızlık önleyici ayak kilidi yuvası (panele)

 **NOT *** : yalnızca panel yerelde, Özel Mod ön ayarı altında.



Çözünürlük Özellikleri

Yatay tarama aralığı	30 kHz – 113 kHz (DP/HDMI)
Dikey tarama aralığı	50 Hz – 86 Hz (DP/HDMI)
Maksimum çözünürlük	2560 x 1600, 60 Hz'de
Video görüntüleme özellikleri (DP ve HDMI oynatma)	480i, 480p, 576i, 576p, 720p, 1080i , 1080p, QHD

Önceden Ayarlı Görüntüleme Modları

Ekran Modu	Yatay Frekans (kHz)	Dikey Frekans (Hz)	Piksel Saati (MHz)	Senkronizasyon Polaritesi (Yatay/Dikey)
720 x 400	31.5	70.0	28.3	-/+
VESA, 640 x 480	31.5	60.0	25.2	-/-
VESA, 640 x 480	37.5	75.0	31.5	-/-
VESA, 800 x 600	37.9	60.0	40.0	+/+
VESA, 800 x 600	46.9	75.0	49.5	+/+
VESA, 1024 x 768	48.4	60.0	65.0	-/-
VESA, 1024 x 768	60.0	75.0	78.8	+/+
VESA, 1152 x 864	67.5	75.0	108.0	+/+
VESA, 1280 x 1024	64.0	60.0	108.0	+/+
VESA, 1280 x 1024	80.0	75.0	135.0	+/+
VESA, 1600 x 1200	75.0	60.0	162.0	+/+
VESA, 1920 x 1200	74.04	59.95	154.0	+/-
VESA, 2048 x 1080	26.27	24	58.22	+/-
VESA, 2048 x 1280 - R	78.918	59.922	174.25	+/-
VESA, 2560 x 1600	98.71	59.97	268.5	+/-

MST Çoklu Akış Aktarma (MST) Modları

MST Kaynak Monitörü	Desteklenebilen en fazla harici monitör sayısı	
	2560 x 1600/60 Hz	1920 x 1200/60 Hz
2560 x 1600/60 Hz	1	2

NOT: Desteklenen en yüksek harici monitör çözünürlüğü yalnızca 2560x1600 60Hz şeklindedir.



Elektrik Özellikleri

Video giriş sinyalleri	<ul style="list-style-type: none">Her bir farklı hat için dijital video sinyali. 100 ohm dirençte farklı hat başına.DP/HDMI sinyal girişi desteği.
Giriş Gerilim/Frekans/Akım	100 VAC–240 VAC / 50 Hz/60 Hz \pm 3 Hz / 1,6 A (maksimum)
Boşalma akımı	120 V: 30 A (MAX) 240 V: 60 A (MAX)
Güç Tüketimi	0.2 W (Kapalı Mod) ¹ 0.3 W (Bekleme Modu) ¹ 35.8 W (Açık Mod) ¹ 108 W (Maksimum) ² 38.4 W (P_{on}) ³ 120.0 kWh (TEC) ³

¹ AB 2019/2021 ve AB 2019/2013'te tanımlandığı gibi.

² Tüm USB bağlantı noktalarında maksimum güç yüklemesi sırasındaki maks. parlaklık ve kontrast ayarı.


³ P_{on} : Energy Star test yöntemiyle ölçülen Açık Modun güç tüketimi.

TET: Energy Star test yöntemiyle ölçülen kWh cinsinden toplam enerji tüketimi.

Bu belge yalnızca bilgi verme amaçlıdır ve laboratuvar performansını yansıtır. Ürününüz, sipariş verdiğiniz yazılıma, bileşenlere ve çevre birimlerine bağlı olarak farklı performans gösterebilir ve bu tür bilgileri güncellemek için hiçbir zorunluluğu olmayacaktır. Bu yüzden, müşteri, elektrik toleransları veya diğer konularda kararlar verirken bu bilgilere güvenmemelidir. Doğruluk veya tamlıkla ilgili doğrudan ya da dolaylı olarak hiçbir garanti belirtilmez.



Fiziki Özellikler

Konektör türü	<ul style="list-style-type: none">• DP (HDCP 1.4) konektör (DP girişi ve DP çıkışı içerir)• mDP (HDCP 1.4) konektör• HDMI (HDCP 1.4) konektör• Ses hattı çıkışı• USB 3.0 bağlayıcı•  pil simgeli bağlantı noktası BC 1.2 destekler)
Sinyal kablosu türü (pakette)	DP-mDP 1,8 M kablo. USB 3.0 1,8 M kablo.
Boyutlar (stand ile)	
Yükseklik (uzatılmış)	632,3 mm (24,89 inç)
Yükseklik (sıkıştırılmış)	482,3 mm (18,99 inç)
Genişlik	686,9 mm (27,04 inç)
Derinlik	217,0 mm (8,54 inç)
Boyutlar (stand olmadan)	
Yükseklik	447,1 mm (17,60 inç)
Genişlik	686,9 mm (27,04 inç)
Derinlik	58,0 mm (2,28 inç)
Stand boyutları	
Yükseklik (uzatılmış)	478,2 mm (18,83 inç)
Yükseklik (sıkıştırılmış)	430,5 mm (16,95 inç)
Genişlik	343,5 mm (13,52 inç)
Derinlik	217,0 mm (8,54 inç)
Ağırlık	
Paketle	13,10 kg (28.88 lb)
Altlık düzeneği ve kablolarla	9,59 kg (21,14 lb)
Kablolar olmadan (Duvar montajı veya VESA montajı düşünceleri için - kablo yok)	6,49 kg (14,31 lb)
Altlık düzeneğinin	2,81 kg (6,19 lb)
Ön çerçeve parlaklığı	2~4 GU



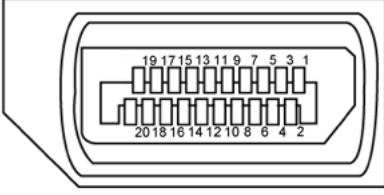
Ortam Özellikleri

Uyumlu Standartlar	
TCO Sertifikalı ekranlar	evet
RoHS uyumlu	evet
BFR/PVC içermez monitör (harici kablolar dışında)	evet
Sıcaklık	
Çalıştığında	0°C ila 35°C (32 ° ila 95 °F) arası
Çalışmadığında	-20°C ila 60°C (-4 ° ila 140 °F) arası
Nem:	
Çalıştığında	%10 ila %80 arası (yoğuşma olmadan)
Çalışmadığında	%5 ila %90 arası (yoğuşma olmadan)
Rakım:	
Çalıştığında	5.000 m (16,404 ft) maks
Çalışmadığında	12.192 m (40,000ft) maks
Isı kaybı	368,51 BTU/saat (maksimum) 122,24 BTU/saat (açık mod)



Pin Atamaları

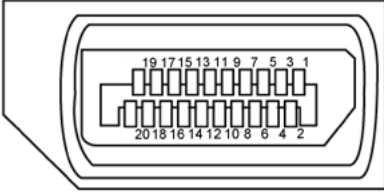
DP bağlantısı(giriş)



Pin numarası	20 pinli bağlantı noktasının yanı
1	ML3(n)
2	GND
3	ML3(p)
4	ML2(n)
5	GND
6	ML2(p)
7	ML1(u)
8	GND
9	ML1(p)
10	ML0(n)
11	GND
12	ML0(p)
13	CONFIG1
14	CONFIG2
15	AUX CH (p)
16	DP_Cable Detect
17	AUX CH (n)
18	Hot Plug Detect
19	GND
20	+3.3V DP_PWR



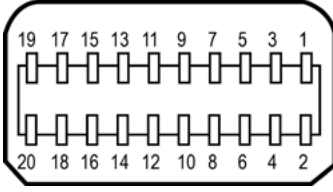
DP bağlantısı(çıkış)



Pin numarası	20 pinli bağlantı noktasının yanı
1	ML0(p)
2	GND
3	ML0(n)
4	ML1(p)
5	GND
6	ML1(n)
7	ML2(p)
8	GND
9	ML2(n)
10	ML3(p)
11	GND
12	ML3(n)
13	CONFIG1
14	CONFIG2
15	AUX CH(p)
16	GND
17	AUX CH(n)
18	Hot Plug Detect
19	GND
20	DP_PWR



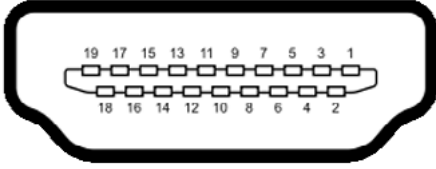
mDP konektörü



Pin numarası	20 pinli bağlantı noktasının yanı
1	GND
2	Hot Plug Detect
3	ML3 (n)
4	CONFIG1
5	ML3 (p)
6	CONFIG2
7	GND
8	GND
9	ML2 (n)
10	ML0 (p)
11	ML2 (p)
12	ML0 (p)
13	GND
14	DP_Cable Detect
15	ML1 (n)
16	AUX (p)
17	ML1 (p)
18	AUX (n)
19	GND
20	+3.3V DP_PWR



HDMI bağlantı noktası



Pin numarası	19 pinli bağlantı noktasının yanı
1	TMDS DATA 2+
2	TMDS DATA 2 SHIELD
3	TMDS DATA 2-
4	TMDS DATA 1+
5	TMDS DATA 1 SHIELD
6	TMDS DATA 1-
7	TMDS DATA 0+
8	TMDS DATA 0 SHIELD
9	TMDS DATA 0-
10	TMDS CLOCK+
11	TMDS CLOCK SHIELD
12	TMDS CLOCK-
13	CEC
14	Reserved (N.C. on device)
15	DDC CLOCK (SCL)
16	DDC DATA (SDA)
17	DDC/CEC Ground
18	+5 V POWER
19	HOT PLUG DETECT



Evrensel Seri Yol (USB) Arabirim

Bu bölümde monitörünüzde kullanılan USB bağlantı noktaları hakkında bilgiler verilmektedir.

NOT: BC 1.2 uyumlu aygıtlarla USB aşağı yönde bağlantı noktasında (SSC) pil simgeli bağlantı noktası) 2 A değerine kadar; diğer 2 USB aşağı yönde bağlantı noktasında 0,9 A değerine kadar.

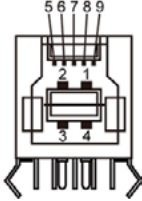
Bilgisayarınızda aşağıdaki USB bağlantı noktaları bulunur:

- 2 yukarı akış - altta
- 4 aşağı akış - sol tarafta 2, 2 adet altta
Güç Şarjı Bağlantı Noktası - aygıt BC 1.2 uyumluysa, SSC pil simgeli bağlantı noktaları hızlı akım şarj özelliğini destekler.

NOT: Monitörün USB arabirimi, sadece monitör güç tasarruf bekleme Modu. Monitörü kapatıp açarsanız, bağlı çevresel cihazların normal işlevine dönmeleri birkaç saniye sürebilir.

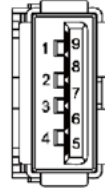
Aktarım hızı	Veri hızı	Güç tüketimi
Süper Hız	5 Gb/sn	4,5 W (Maks., her bağlantı noktası için)
Yüksek Hızlı	480 Mbps	2,5 W (Maks., her bağlantı noktası için)
Tam hız	12 Mbps	2,5 W (Maks., her bağlantı noktası için)

USB yukarı akış bağlantı noktası



Pin numarası	Sinyal adı
1	VBUS
2	D-
3	D+
4	GND
5	StdB_SSTX-
6	StdB_SSTX+
7	GND_DRAIN
8	StdB_SSRX-
9	StdB_SSRX+
Kabuk	Kalkan

USB aşağı akış bağlantı noktası



Pin numarası	Sinyal adı
1	VBUS
2	D-
3	D+
4	GND
5	StdA_SSRX-
6	StdA_SSRX+
7	GND_DRAIN
8	StdA_SSTX-
9	StdA_SSTX+
Kabuk	Kalkan



Tak ve Çalıştır

Monitörü herhangi bir Tak ve Çalıştır uyumlu bilgisayara takabilirsiniz. Monitör otomatik olarak bilgisayara Ekran Veri Kanalı (DDC) protokollerini kullanarak Genişletilmiş Görüntü Tanımlama Verileri'ni (EDID) sağlar, böylece bilgisayar kendisini yapılandırabilir ve monitör ayarlarını optimize edebilir. Çoğu monitör yüklemeleri otomatiktir; isterseniz farklı ayarları seçebilirsiniz. Monitör ayarlarını değiştirme hakkında daha fazla bilgi için, bkz. [Monitörü Çalıştırma](#).

LCD Monitör Kalitesi ve Piksel İlkesi

LCD Monitör üretim işlemi sırasında, bir veya daha fazla pikselin değişmeyen bir durumda sabitlenmesi ender bir durum değildir. Bunları görmek zordur ve görüntüleme kalitesini veya kullanılabilirliğini etkilemez. Dell Monitör Kalitesi ve Piksel İlkesi hakkında daha fazla bilgi için, bkz. <http://www.dell.com/support/monitors>.



Ergonomi

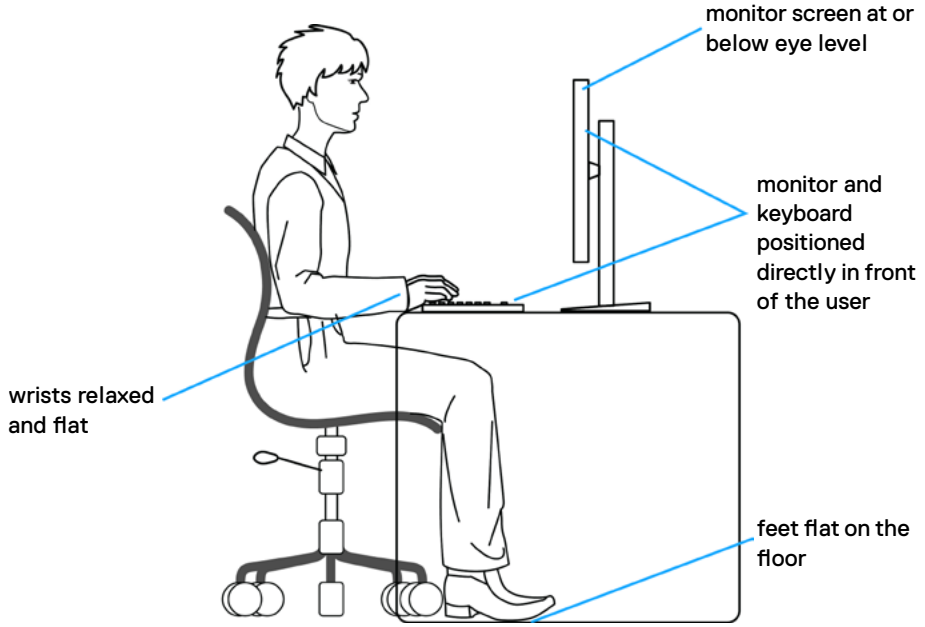
△ **DİKKAT: Klavyenin yanlış veya uzun süreli kullanımı yaralanmaya yol açabilir.**

△ **DİKKAT: Monitör ekranına uzun süre bakılması göz yorgunluğuna yol açabilir.**

Konfor ve verimlilik için, bilgisayar iş istasyonunuzu kurarken ve kullanırken aşağıdaki ilkeleri gözetin:

- Bilgisayarınızın pozisyonunu monitör ve klavye çalışırken doğrudan önünüzde olacak şekilde ayarlayın. Klavyenin pozisyonunu doğru ayarlamanıza yardım olacak özel raflar satılmaktadır.
- Monitörün uzun süreli kullanımdan kaynaklanan göz yorgunluğu ve boyun/kol/sırt/ omuz ağrısı riskini azaltmak için önerilerimiz:
 1. Ekranı gözlerinizden 20 ila 28 inç (50 ila 70 cm) uzaklığa ayarlayın.
 2. Monitörde çalışırken gözlerinizi nemlendirmek ya da yeniden ıslatmak için gözünüzü daha sık kırıpın.
 3. Her iki saatte bir düzenli ve sık olarak 20 dakikalık molalar verin.
 4. Bu molalarda gözünüzü monitörden ayırın ve 20 feet (6 metre) uzaklıktaki bir cisme en az 20 saniye odaklanarak bakın.
 5. Molalarda boyun/kol/sırt/omuzlarındaki gerilmeyi azaltmak için esneme hareketleri yapın.
- Monitörün önüne oturduğunuzda monitör ekranının göz seviyesinde veya hafifçe altında olduğundan emin olun.
- Monitörün eğilmesi ile karşıtlık ve parlaklık ayarını yapın.
- Monitör ekranında yansıma ve parlamayı en aza indirmek için etrafınızdaki ortam aydınlatmasını (tepedeki lambalar, masa lambası veya yakındaki pencerelerde bulunan stor ve perdeler gibi) ayarlayın.
- İyi seviyede alt sırt desteği sağlayan bir sandalye kullanın.
- Klavye ya da fare kullanırken ön kollarınızı bileklerle nötr ve rahat konumda yatay tutun.
- Klavye ya da fare kullanırken her zaman ellerinizi dayayacak bir yer bırakın.
- Üst kollarınızın her iki yanda doğal şekilde dayanmasına izin verin.
- Ayaklarınızın zeminde düz durduğundan emin olun.
- Otururken ayaklarınızın ağırlığının koltuğunuzun ön kısmına değil ayaklarınıza verdiğinizden emin olun. Düzgün bir duruş sağlamak için sandalyenizin yüksekliğini ayarlayın ya da bir ayak desteği kullanın.
- İş faaliyetlerinizi çeşitlendirin. Uzun süre oturmak ve çalışmak zorunda kalmayacağınız şekilde işlerinizi düzenleyin. Düzenli aralıklarla ayakta durmaya veya ayağa kalıp etrafta yürümeye çalışın.
- Masanızın altındaki alanı rahat oturmanıza engel olacak ya da potansiyel bir takılma tehlikesi oluşturacak engellerden, kablolardan ve güç kablosundan temizleyin.

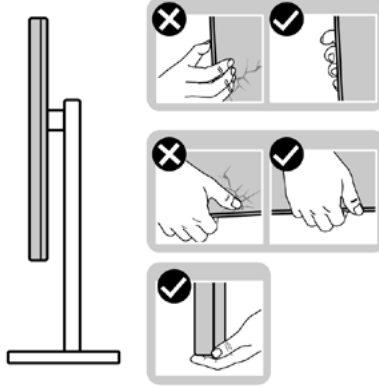




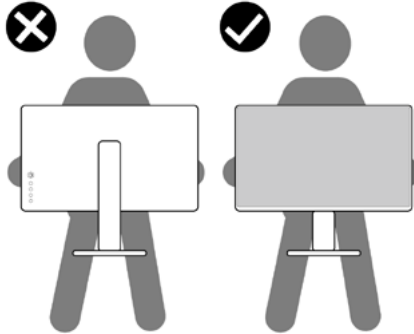
Ekranınızın taşınması ve hareket ettirilmesi

Monitörünüzü kaldırma ve taşıma işlemlerini güvenli yapmak için aşağıdaki ilkeleri izleyin:

- Monitörü kaldırmadan ya da taşımadan önce bilgisayarın ve monitörün gücünü kapatın.
- Monitörün tüm kablolarını çıkarın.
- Monitörü orijinal ambalaj malzemeleriyle orijinal kutusuna yerleştirin.
- Monitörü kaldırırken ya da taşırken aşırı basınç uygulamadan monitörün alt kenarından ve yanından sağlamca tutun.



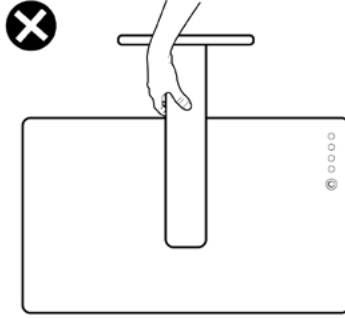
- Monitörü kaldırırken ya da taşırken ekranın size zıt istikamete baktığından emin olun ve çizik ya da hasar oluşmaması için ekran kısmına bastırmayın.



- Monitörü naklederken ani darbe ve titreşimlere maruz kalmasından kaçının.



- Monitörü kaldırma ya da taşıma sırasında stant tabanı ya da stant kaldırıcdan tutarken monitörü baş aşağı çevirmeyin. Aksi takdirde, yanlışlıkla monitörde hasar ya da yaralanmalar meydana gelebilir.



Bakım Kılavuzları

Monitörünüzü Temizleme

⚠ UYARI: Monitörü temizlemeden önce, monitörün güç kablosunun fişini elektrik prizinden çıkarın.

⚠ DİKKAT: Monitörü temizlemeden önce, [Güvenlik Talimatları](#)'nı izleyin.

En iyi yöntemler için, monitörünüzü paketten çıkarırken, temizlerken veya taşırken aşağıdaki listedeki talimatları izleyin:

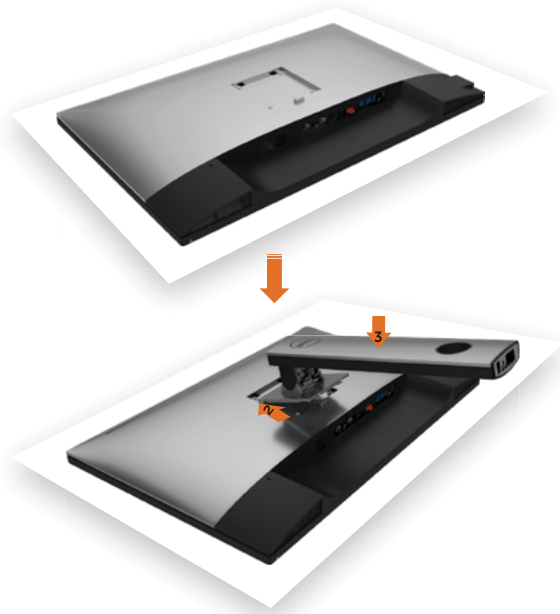
- Anti statik ekranı temizlerken, su ile yumuşak, temiz bir bezi nemlendirin. Mümkünse, özel bir ekran temizleme kağıdı veya anti statik kaplama için uygun bir solüsyon kullanın. Benzen, tiner, amonyak, aşındırıcı temizleyiciler veya sıkıştırılmış hava kullanın.
- Monitörü temizlemek için hafif nemlendirilmiş, ılık bez kullanın. Bazı deterjanlar monitörde süt gibi bir iz bıraktığından herhangi bir tür deterjan kullanmaktan kaçının.
- Monitörünüzün paketini açtığınızda beyaz pudra görürseniz, bir bezle temizleyin.
- Koyu renkli monitör açık renkli monitöre göre çizildiğinde beyaz izleri daha belirgin gösterebileceğinden monitörünüzü dikkatle tutun.
- Monitörünüzde en iyi görüntü kalitesini korumak için, dinamik olarak değişen ekran koruyucu kullanın ve kullanımda değilken.



Monitörü Kurma

Altlığı Takma

- NOT:** Monitör fabrikadan gönderildiğinde ayaklık yükseltici ve ayaklık tabanı takılı değildir.
- NOT:** Aşağıdaki prosedür, varsayılan ayaklığa uygulanabilir. Başka bir ayaklık satın aldıysanız, kurmak için, ayaklıkla birlikte gönderilen belgelere bakın.
- DİKKAT:** Ekran panelinin çizilmesini önlemek için, monitörü düz, temiz ve yumuşak bir yüzeye yerleştirin.



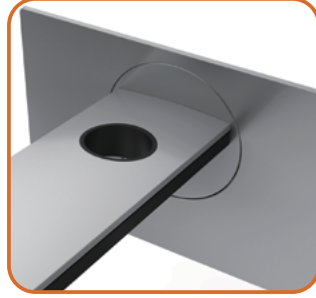
Monitör standını takmak için:

- 1 Monitör koruyucu kılıfı çıkarıp, monitörü ön tarafı aşağı doğru bakar şekilde yerleştirin.
- 2 Ayağın üst kısmındaki iki tırnağı monitörün arkasındaki oyuğa geçirin.
- 3 Standı yerine oturuncaya kadar bastırın.





- Ayak tabanını, üçgen işareti ▲ yukarı doğru bakar şekilde tutun.



- Ayak tabanı çıkıntılı blokları ayakta eşleşen yuvasıyla hizalayın.
- Ayak tabanı bloklarını ayak yuvasına tamamen geçirin.





- Vida kolunu kaldırıp vidayı saat yönünde döndürün.
- Vidayı tamamen sıktıktan sonra vida kolunu girinti içine düz biçimde katlayın.



Eğdirme, Döndürme ve Dikey Uzatmanın Kullanılması

NOT: Bu, standlı bir monitör için kullanılabilir. Herhangi başka bir stand satın alındığında, kurulum talimatları için lütfen ilgili stand kurulum kılavuzuna bakın.

Eğdirme, Döndürme, Dikey Uzatma

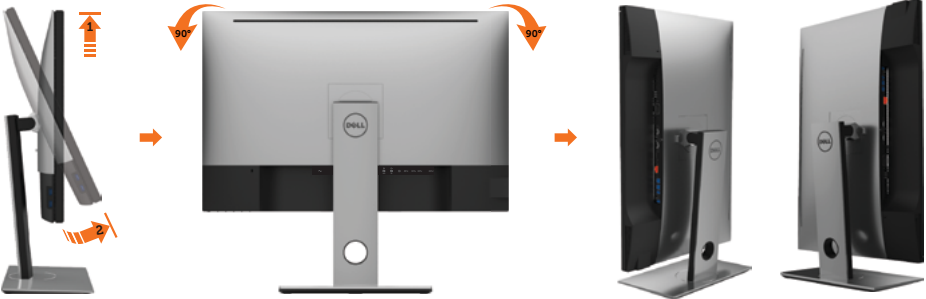
Ayaklık monitöre takılıken, monitörü rahat bir izleme açısına eğebilirsiniz.





NOT: Monitör fabrikadan gönderildiğinde stand takılı değildir.

Monitörün Döndürülmesi

Monitörünüzü döndürmeden önce monitörün alt kenarını çarpmamak için tam olarak uzatıldığından ve tam olarak eğildiğinden emin olun.




 **NOT:** Dell bilgisayarınızda, Ekran Dönüş işlevinden yararlanmak için (Yatay - Dikey görünüm), bu monitörle birlikte verilmeyen bir güncelleştirilmiş grafik sürücüsü gerekmektedir. Bu grafik sürücüsünü indirmek için www.dell.com/support adresine gidin ve en yeni sürücü güncelleştirmeleri için Video Drivers'ın Download bölümüne bakın.

 **NOT:** Dikey Görünüm Modunda, yoğun grafikli uygulamalarda (3B Oyunlar gibi) performans düşüşü yaşayabilirsiniz.


Ekranınızın Döner Ekran Ayarlarının Yapılması

Monitörünüzü döndürdükten sonra, sisteminizin Döner Görüntüleme Ayarlarını yapmak için aşağıdaki işlemleri tamamlamanız gerekmektedir.

 **NOT:** Eğer monitörünüzü Dell markalı olmayan bir bilgisayarla kullanıyorsanız, ekrandaki 'içeriklerin' döndürülmesi hakkında daha fazla bilgi için grafik sürücüsünün ya da bilgisayar üreticisinin web sitesine bakmanız gerekmektedir.

Döner Ekran Ayarlarını düzenlemek için:

- 1 Masaüstünü sağ tıklayın ve Özellikler'i seçin.
- 2 Ayarlar sekmesini seçin ve Gelişmiş'i tıklayın.
- 3 Eğer bir ATI grafik kartına sahipseniz, Döndürme sekmesini seçin ve istediğiniz döndürme yönünü belirleyin.
- 4 Eğer bir nVidia grafik kartına sahipseniz, nVidia sekmesini tıklayın, sol sütunda, NVRotate'i seçin ve daha sonra tercih ettiğiniz dönüş yönünü belirleyin.
- 5 Eğer Intel® grafik kartı kullanıyorsanız Intel grafikleri sekmesini seçin, Grafik Özellikleri'ni tıklayın, Döndürme sekmesini seçin ve istediğiniz dönüş yönünü belirleyin.


 **NOT:** Eğer döndürme seçeneğini görmüyorsanız ya da düzgün çalışmıyorsa, www.dell.com/support adresine gidin ve grafik kartınız için en yeni sürücüyü indirin.

Monitörünüzü Bağlama

 **UYARI:** Bu bölümdeki yordamlara başlamadan önce, [Güvenlik Talimatları'nı](#) izleyin.

Monitörünüzü bilgisayara bağlamak için:

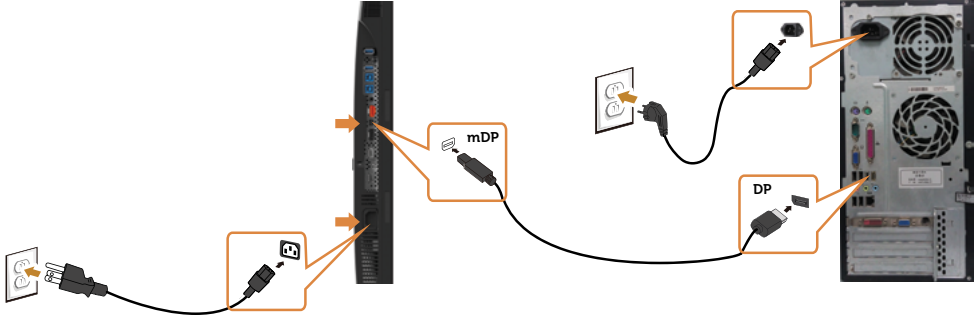
- 1 Bilgisayarınızı kapatın.
- 2 Monitörünüzden gelen DP-mDP/HDMI/USB kablosunu bilgisayara bağlayın.(Kablo bağlantısı için döndürmek amacıyla montörü dikey olarak uzatın ve tamamen eğin. Bkz. [Monitörü Döndürme](#).)
- 3 Monitörünüzü açın.
- 4 Monitör ekran menüsünde doğru giriş kaynağını seçip bilgisayarınızı açın.

 **NOT:** **UP3017A** varsayılan ayarı DP 1.2 şeklindedir. DP 1.1 grafik kartı normal biçimde görüntülemeyebilir. Varsayılan ayarı değiştirmek için lütfen "[ürüne özel sorunlar – Bilgisayara DP bağlantısı kullanılırken görüntü yok](#)" kısmına başvurun.



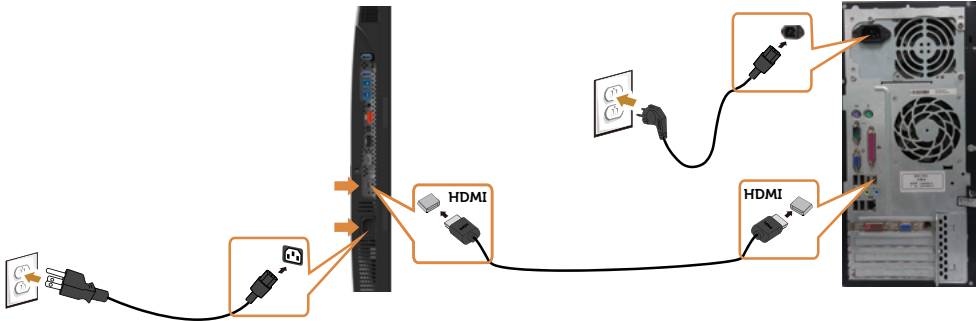
Tek monitör bağlantısı

DP (ya da mDP) kablosunu bağlama



NOT: Varsayılanı DP bağlantı noktasıdır. mDP ayarına geçmek için monitörde giriş kaynağını seçin.

HDMI kablosunu bağlama(İsteğe Bağlı)



USB kablosunu bağlama

DP-mDP kablolarını bağlamayı tamamladıktan sonra, USB 3.0 kablosunu bilgisayara bağlamak için aşağıdaki yordamı izleyin ve monitör kurulumunuzu tamamlayın:

1 a. Bir bilgisayar bağlayın

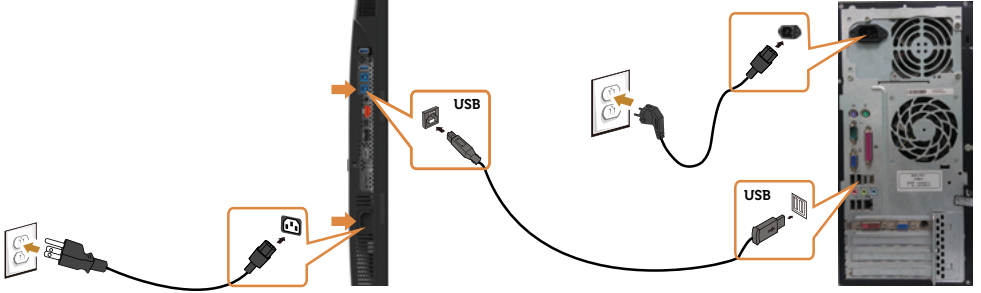
Yukarı akış USB 3.0 bağlantı noktasını (kablo birlikte verilir) bilgisayarınızdaki uygun bir USB 3.0 bağlantı noktasına bağlayın.

b. İki bilgisayar bağlayın

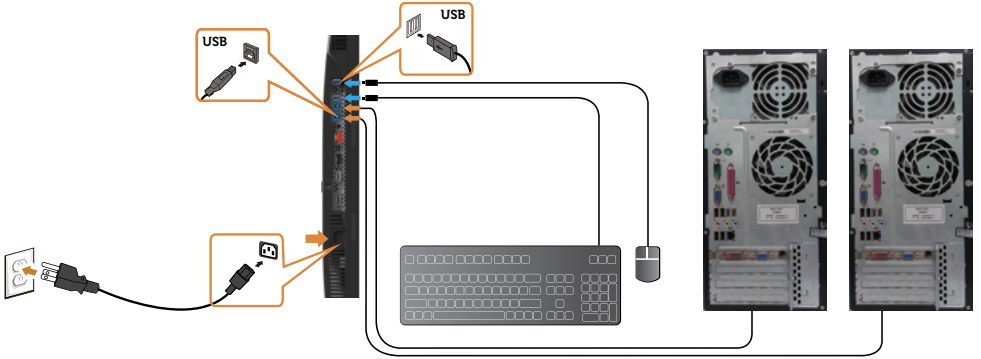
Yukarı yönde USB 3.0 bağlantı noktalarını iki bilgisayardaki uygun USB 3.0 bağlantı noktalarına bağlayın. Ardından iki USB yukarı yönde kaynak ve giriş kaynakları arasında seçim yapmak için ekran menüsünü kullanın. Bkz. [USB Seçimi Anahtarı](#).



- NOT:** Monitöre iki bilgisayar bağlarken, monitörün klavye ve fareye yönelik USB aşağı yönde bağlantı noktaları, ekran menüsünden USB Seçimi ayarı değiştirilerek iki bilgisayardan gelen farklı giriş sinyallerine atanabilir. (Ayrıntılar için bkz. [USB Seçimi](#))
- 2 USB 3.0 çevrebirimlerini monitör üzerindeki aşağı akış USB 3.0 bağlantı noktalarına takın.
 - 3 Bilgisayarınızın ve monitörünüzün güç kablolarını yakındaki bir prize takın.



a. Bir bilgisayar bağlayın



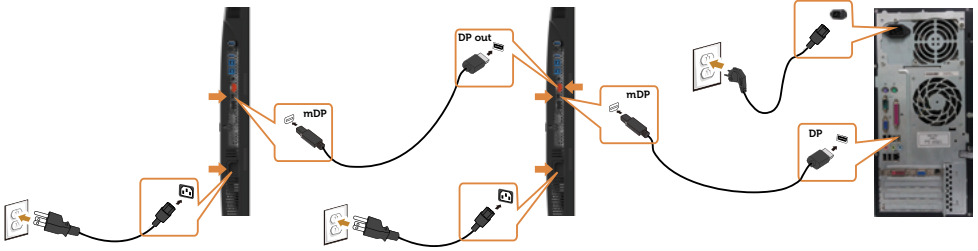
b. İki bilgisayar bağlayın

- 4 Monitörü ve bilgisayarı açın. Monitörünüz bir görüntü görüntülerse yükleme tamamlanmıştır. Bir görüntü görüntülenmezse, bkz. [Sorun Giderme](#).



Çoklu monitör bağlantıları

DP Çok Akışlı Aktarma (MST) işlevi için monitörü bağlama



- NOT:** DP MST özelliğini destekler. Bu özellikten yararlanmak için, PC Ekran Kartınız, MST seçeneği ile birlikte DP1.2 onaylı olmalıdır.
- NOT:** DP çıkış bağlayıcı kullanılırken kauçuk fişi çıkarın.

Kabloları Düzenleme



Monitör ve bilgisayarınıza tüm gerekli kabloları taktıktan sonra (kablo bağlantısı için bkz. [Monitörünüzü Bağlama](#)), tüm kabloları yukarıda gösterildiği gibi düzenleyin.

Monitör Ayaklığını Çıkarma



DİKKAT: Standı çıkarırken LCD ekranda çizilme olmaması için, monitörün yumuşak, temiz bir yüzey üzerinde olduğundan emin olun.



NOT: Aşağıdaki prosedür, varsayılan ayaklığa uygulanabilir. Başka bir ayaklık satın aldıysanız, kurmak için, ayaklıkla birlikte gönderilen belgelere bakın.

Standı çıkarmak için:



- 1 Monitörü yumuşak bir bez ya da yastığa yerleştirin.
- 2 Stand serbest bırakma düğmesini basılı tutun.
- 3 Standı yukarı kaldırın ve monitörden öteye götürün.



Duvar Montajı (İsteğe Bağlı)



NOT: Monitörü, duvara montaj setine bağlamak için M4 x 10 mm vidaları kullanın.

VESA uyumlu duvara montaj setiyle gelen talimatlara bakın.

- 1 Monitörü sabit düz bir masa üzerine yumuşak bir bez veya yastık üzerine yerleştirin.
- 2 Altlığı çıkarın.
- 3 Plastik kapağı sabitleyen dört vidayı çıkarmak için bir yıldız tornavida kullanın.
- 4 Montaj bağlantısını duvara-montaj kitinden monitöre takın.
- 5 Duvara montaj kitiyle gelen talimatları izleyerek monitörü duvara takın.

NOT: Yalnızca UL ya da CSA veya GS listesinde bulunan, en az 6,49 kg (14.31 lb) ağırlık/yük taşıma kapasitesine sahip duvara montaj desteğiyle kullanım içindir.



Monitörü Çalıştırma

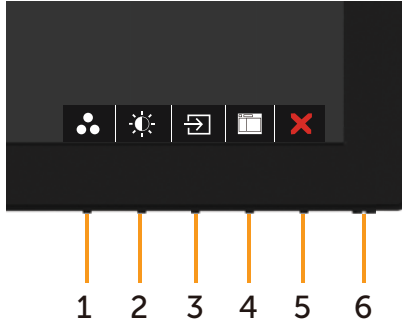
Monitörü Açma

Monitörü açmak için  düğmesine basın.









Ön Panel Kontrollerini Kullanma

Görüntülenmekte olan görüntünün özelliklerini ayarlamak için monitörün ön tarafındaki kontrol düğmelerini kullanın. Kontrolleri ayarlamak için bu düğmeleri kullandığınızda, bir OSD, özelliklerin sayısal değerlerini değiştikçe gösterir.



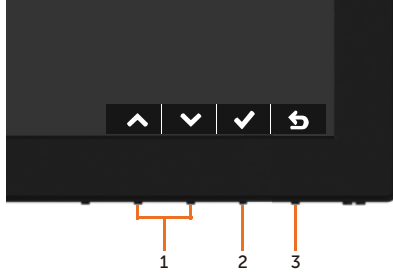
Aşağıdaki tabloda ön panel düğmeleri açıklanmaktadır:





Ön-panel düğmesi	Açıklama
1  Kısayol tuşu: Önayar Modları	Önayar renk modlarının bir listesini seçmek için bu düğmeyi kullanın.
2  Kısayol tuşu: Parlaklık/Kontrast	Bu düğmeyi kullanarak Brightness/Contrast (Parlaklık/Kontrast) menüsüne erişebilirsiniz.
3  Kısayol tuşu: Giriş Kaynağı	Giriş Kaynağı listesinden seçim yapmak için bu düğmeyi kullanın.
4  Menü	Bu düğmeyi Ekran Menüsünü (OSD) başlatmak için kullanın ve OSD'de seçenekleri seçin. Bkz. Menü Sistemine Erişme .
5  Çıkış	Bu düğmeyi ana menüye dönmek veya OSD ana menüsünden çıkmak için kullanın.
6  Güç Düğmesi (güç durumu ışığıyla)	Monitörün güç kablosunu bağlamak içindir. Kesintisiz beyaz ışık monitörün açık ve normal şekilde çalıştığını gösterir. Yanıp sönen beyaz ışık monitörün Bekleme Modu'nda olduğunu gösterir.



Ön-Panel Düğmesi

Görüntü ayarlarını yapmak için monitörün önündeki düğmeleri kullanın.



Ön-panel düğmesi	Açıklama
1   Yukarı Aşağı	OSD menüsündeki öğeleri ayarlamak için Yukarı (artır) ve Aşağı (azalt) tuşları.
2  Tamam	Seçiminizi onaylamak için Tamam tuşunu kullanın.
3  Geri	Önceki menüye gitmek için Geri tuşunu kullanın.

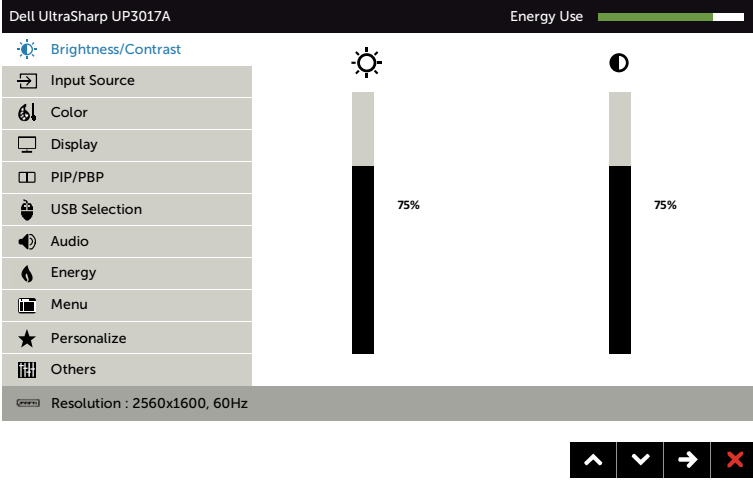









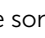




Ekran Menüsünü (OSD) Kullanma

Menü Sistemine Erişme

NOT: Başka bir OSD menüsüne geçerseniz, OSD menüsünden çıkarsanız veya OSD menüsünün kaybolmasını beklerseniz OSD menüsünü kullanarak yaptığınız tüm değişiklikler otomatik olarak kaydedilir.

- 1 OSD menüsünü başlatmak için  düğmesine basın ve ana menüyü görüntüleyin.



- 2 Seçenekler arasında dolaşmak için  ve  düğmelerine basın. Bir simgeden diğerine geçerken seçenek adı vurgulanır.
- 3 Vurgulanan seçeneği etkinleştirmek için  veya  veya  düğmesine bir kez basın.
- 4 İstenen parametreyi seçmek için  ve  düğmelerine basın.
- 5 Kaydırma çubuğuna girmek için  ögesine basın ve sonra değişiklikler yapmak için menüdeki göstergelere göre  veya  düğmesini kullanın.
- 6 Önceki menüye dönmek için  ögesini, kabul edip önceki menüye dönmek için de  ögesini seçin.



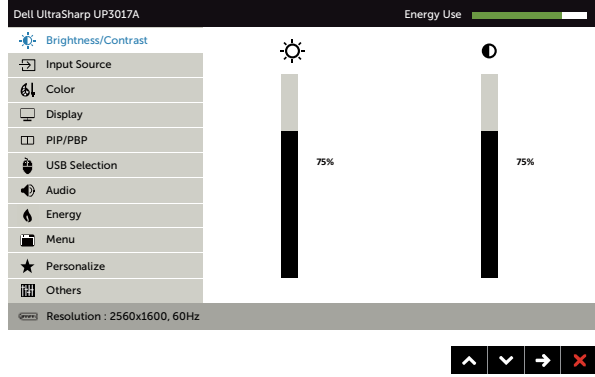
Simge Menü ve Alt Menüler



Parlaklık/ Kontrast

Açıklama

Bu menüyü Parlaklık/Kontrast ayarlamasını etkinleştirmek için kullanın.



Parlaklık

Parlaklık arka ışığın parlaklığını ayarlar (minimum 0; maksimum 100).

Parlaklığı artırmak için düğmesine basın.

Parlaklığı azaltmak için düğmesine basın.

NOT: Dinamik Kontrast açıldığında parlaklığı elle ayarlama devre dışı bırakılır.

Kontrast

Önce Parlaklık'ı ayarlayın ve sonra başka ayarlama gerekirse Kontrast'ı ayarlayın.

Kontrastı artırmak için düğmesine basın ve kontrastı (0 ve 100 arasında) azaltmak için düğmesine basın.

Kontrast monitörün karanıklığı ve aydınlığı arasındaki farkı ayarlar.



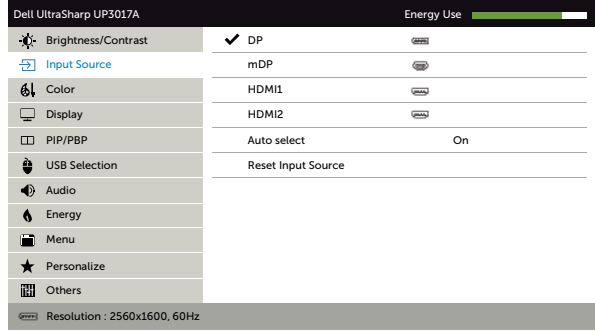
Simge Menü ve Alt Menüler



Giriş Kaynağı

Açıklama

Monitörünüze bağlanabilen farklı video girişleri arasında seçim yapmak için Giriş Kaynağı menüsünü kullanın.



DP

DP konektörünü kullanırken DP(DisplayPort) girişini seçin.
DP giriş kaynağını seçmek için düğmesine basın.

mDP

mDP konektörünü kullanırken mDP(mini DisplayPort) girişini seçin.
mDP giriş kaynağını seçmek için düğmesine basın.

HDMI1

HDMI1 konektörünü kullanırken HDMI girişini seçin.
HDMI1 giriş kaynağını seçmek için düğmesine basın.

HDMI2

HDMI2 konektörünü kullanırken HDMI girişini seçin.
HDMI2 giriş kaynağını seçmek için düğmesine basın.

Otomatik Seçim

Otomatik Seç öğesini seçmek için kullanın; monitör kullanılabilir giriş kaynaklarını tarar.

Giriş Kaynağı Sıfırla

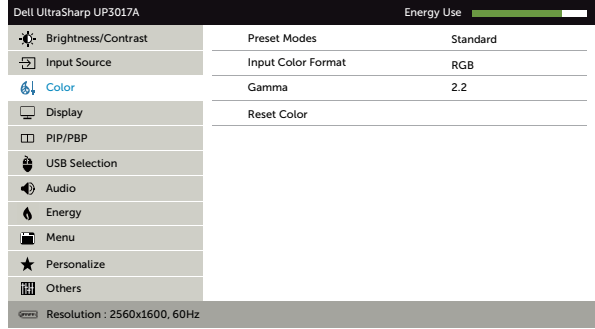
Monitörünüzün Giriş Kaynağı ayarlarını fabrika varsayılanlarına sıfırlar.





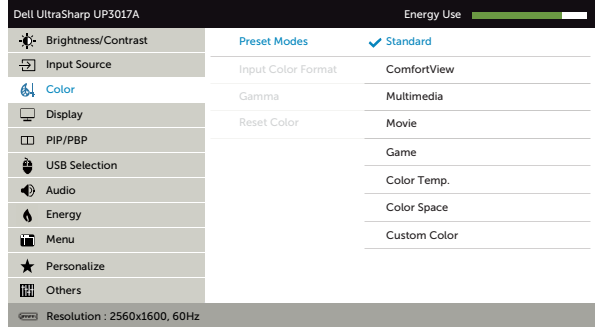
Renk

Renk ayarı modunu ayarlamak için Renk menüsünü kullanın.



Önayar Modu

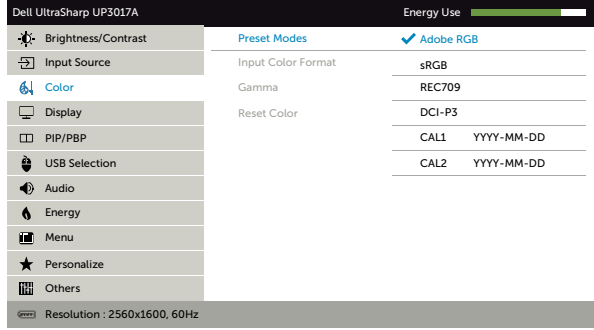
Ön Ayarlı Modlar öğesini seçtiğinizde, listeden **Standart**, **ComfortView**, **Multimedya**, **Film**, **Oyun**, **Renk Sıcaklığı**., **Renk Alanı** veya **Özel Renk** seçimini yapabilirsiniz.



- **Standart:** Varsayılan renk ayarları. Bu, varsayılan önayar modudur.
- **ComfortView:** Daha rahat bir izleme sağlamak için, ekrandan yayılan mavi ışığın düzeyini düşürür.
- **Multimedya:** Multimedya uygulamaları için idealdir.
- **Film:** Filmler için idealdir.
- **Oyun:** Çoğu oyun uygulamaları için idealdir.
- **Color Temp. (Renk Sıcaklığı.):** Ekran, kaydırıcı 5.000K değerine ayarlanarak kırmızı/sarı renk tonu ile daha sıcak görünür veya kaydırıcı 10.000K değerine ayarlanarak mavi renk tonu ile daha soğuk görünür.



- **Color Space (Renk Alanı):** Kullanıcının renk aralığını seçmesine izin verir: **Adobe RGB, sRGB, REC709, DCI-P3, CAL1, CAL2.**







- **Adobe RGB:** Bu mod Adobe RGB (%99 kapsam) ile uyumludur.
- **sRGB:** %99 sRGB benzetir.
- **REC709:** Bu mod %99 Kayıt709 standardıyla uyudur.
- **DCI-P3:** Bu mod DCI-P3 dijital sinema renk standardını %99 oranında yeniden üretir.
- **CAL1/CAL2:** Dell Ultrasharp Color Calibration Software (Renk Kalibrasyonu Yazılımı) ya da diğer Dell onaylı yazılımları kullanarak kullanıcının kalibre ettiği önayar modudur. Dell Ultrasharp Renk Kalibrasyonu Yazılımı X-rite colorimeter i1Display Pro ile çalışır. i1Display Pro Dell Electronics, Yazılım ve Aksesuar sitesinden satın alınabilir.

NOT: sRGB, Adobe RGB, REC709, DCI-P3, CAL1 ve CAL2 doğruluk seviyesi RGB girişi renk biçimi için optimize edilmiştir.

NOT: Factory Reset (Fabrika Ayarlarına Dön) seçeneği **CAL1** ve **CAL2** altındaki tüm kalibre edilmiş verileri kaldıracaktır.

NOT: YYYY-AA-GG gösterimi son ayarlama tarihini belirtir. Bu alanın boş olması hiçbir ayarlamanın kaydedilmediği anlamına gelir.



- **Custom Color (Özel Renk):** Renk ayarlarını manuel olarak ayarlamanızı sağlar. Kırmızı, Yeşil ve Mavi değerleri ayarlamak için  ve  düğmelerine basın ve kendi önayar renk modunuzu oluşturun.  ve  düğmelerini Gain (Kazanç), Offset (Kaydır), Hue (Renk Tonu) Saturation (Doygunluk) seçimi için kullanın.

Custom Color

 Gain

Offset

Hue

Saturation



- **Gain (Kazanç):** RGB giriş sinyali kazanç seviyesini ayarlamak için seçin (Varsayılan değer 100).
- **Offset (Kaydır):** RGB siyah kaydırma değerini seçerek (varsayılan değer 50) monitör temel rengini kontrol etmek için kullanın.
- **Hue (Renk Tonu):** RGBCMY renk tonu değerini tekil olarak ayarlamak için kullanın (varsayılan değer 50)
- **Saturation (Doygunluk):** RGBCMY doygunluk değerini tekil olarak ayarlamak için kullanın (varsayılan değer 50)

Simge Menü ve Alt Menü

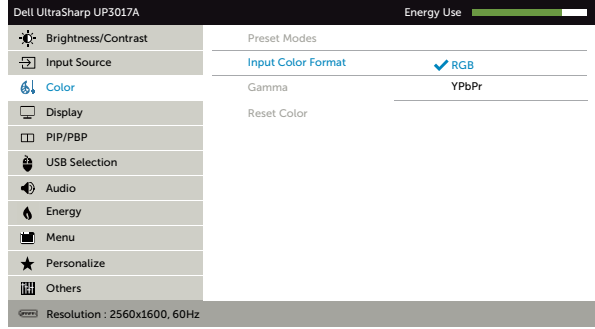
Açıklama

Giriş Rengi Biçimi

Video giriş modunu ayarlamanızı sağlar.

RGB: Monitörünüz bir bilgisayara (veya DVD çalara) HDMI, DP-mDP kablosu kullanılarak bağlınıza bu seçeneği seçin.

YPbPr: DVD oynatıcınız yalnızca YPbPr çıkış destekliyse bu seçeneği belirleyin.



Gamma (Gama)

Ekranın Gama ayarını sisteminize göre yapmanızı sağlar.

Renk Tonu

Renk tonunu '0' ile '100' arasında ayarlamak için veya ögesini kullanın.

NOT: Renk tonu ayarı yalnızca Film ve Oyun modu için kullanılabilir.

Doygunluk

Doygunluk tonunu '0' ile '100' arasında ayarlamak için veya ögesini kullanın.

NOT: Doyguluk ayarı yalnızca Film ve Oyun modu için kullanılabilir.

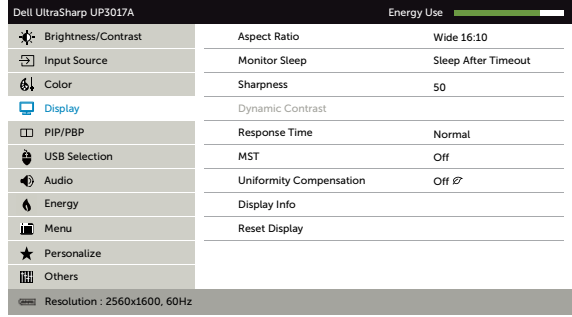
Renk Ayarlarını Sıfırla

Monitörünüzün renk ayarlarını fabrika varsayılanlarına sıfırlar.





Görüntüyü ayarlamak için Görüntüleme Ayarlarını kullanın.



En Boy Oranı

Görüntü oranını **Geniş 16:10, Otomatik Yeniden Boyutlandır, 4:3 ya da 1:1** olarak ayarlayın.

Monitör Uyku

Zaman Aşımından Sonra Uyku: Monitör, zaman aşımından sonra uyku moduna girer.

Asla: Monitör uyku moduna asla girmez.

Keskinlik

Görüntüyü daha keskin veya yumuşak yapar. Keskinliği ayarlamak için veya ögesini kullanın.

Dinamik Kontrast

Daha keskin ve daha ayrıntılı görüntü kalitesi sağlamak için kontrast düzeyini artırmanızı sağlar.

Dinamik Kontrast ayarını "Açık" ya da "Kapalı" olarak seçmek için düğmesine basın.

NOT: Yalnızca **Oyun** ve **Film** ön ayar modu için.

NOT: Dinamik Kontrast, Oyun ve Film modunu seçtiğinizde daha yüksek kontrast sağlar.

Yanıt Süresi

Tepki Süresini, Normal ya da Hızlı olarak ayarlamanızı sağlar.

MST

DP Çoklu Akış Aktarma, AÇIK olarak ayarlamak MST (DP çıkış) işlevini etkinleştirir, KAPALI olarak ayarlamak MST işlevini devre dışı bırakır.

Uniformity Compensation (Tekbiçimli Dengeleme)

Ekran parlaklığı ve renk tekbiçimli dengeleme ayarlarını seçin. **Kapalı** varsayılan fabrika ayarıdır.

Uniformity Compensation (Tekbiçimli Dengeleme) ekranın farklı bölgelerini merkeze göre ayarlayarak tüm ekran üzerinde tekbiçimli parlaklık ve renk oluşmasını sağlar.

Ekran Bilgileri

Monitörün mevcut ayarlarını görüntüler.

Görüntüleme Sıfırla

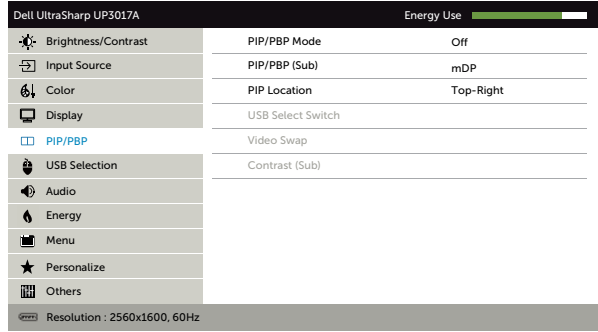
Ekran ayarlarını fabrika varsayılanlarına geri yükler.





PIP/BPB

Bu işlev başka bir giriş kaynağından gelen görüntüyü gösteren bir pencere açar. Bu sayede aynı anda farklı kaynaklardan gelen görüntüleri izleyebilirsiniz.



Ana Pencere	Alt Pencere			
	DP	mDP	HDMI1	HDMI2
DP	X	√	√	√
mDP	√	X	√	√
HDMI1	√	√	X	√
HDMI2	√	√	√	X

NOT: PIP/BPB özelliğini kullandığınızda DP MST (Papatya Zinciri) işlevi devre dışı bırakılır.

PIP/BPB Modu

PBP (Yan Yana Resim) modelini **PIP Küçük**, **PIP Büyük**, **PBP En-Boy Oranı** veya **PBP Doldur** olarak ayarlar. Bu özelliği **Kapalı** ayarını seçerek devre dışı bırakabilirsiniz.

Off	PIP Small	PIP Large	PBP Aspect Ratio	PBP Fill

PIP/BPB (Alt)

PIP/BPB alt pencere işlevi için monitörünüze bağlı olabilecek farklı video sinyalleri arasından seçim yapın.

PIP Konumu

PIP alt pencere konumunu seçin.

Göz atmak için veya ve Sağ Üst, Sol Üst, Sağ Alt ya da Sol Alt seçimi için kullanın.



Simge	Menü ve Alt Menüler	Açıklama
	USB Seçimi Anahtarı	PBP modunda USB yukarı yönde kaynaklar arasında geçiş yapmak için seçin.
	Video Geçişi	Ana ve Alt videoya geçiş yapın.
	Karşıtlık (Alt)	Alt video için Karşıtlık ayarlarını değiştirin.

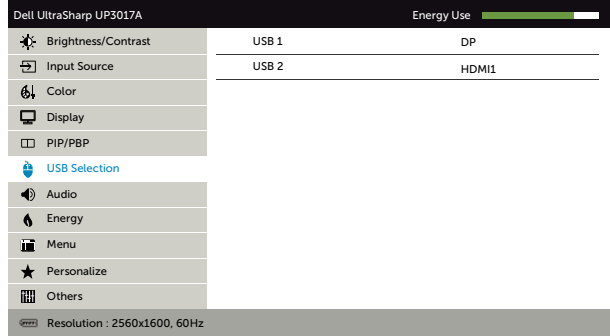


USB Seçimi

Listeden USB yukarı yönde sinyalleri seçin: DP, mDP, ve HDMI. Böylece bir bilgisayar yukarı yönde bağlantı noktalarından herhangi birine bağlanırken, monitörün USB aşağı yönde bağlantı noktası (örneğin klavye ve fare) geçerli giriş sinyalleri tarafından kullanılabilir.

Ekran ve USB yukarı yönde bağlantı noktaları bağlantısı, giriş kaynağı işlevi seçilerek değiştirilebilir.

Yalnızca bir yukarı yönde bağlantı noktası kullanılırken, bağlı yukarı yönde bağlantı noktası etkindir.



NOT: Veri hasarı veya kaybını önlemek için, USB yukarı yönde bağlantı noktalarını değiştirmeden önce, monitörün USB yukarı yönde bağlantı noktasına bağlı bilgisayarın HİÇBİR USB depolama aygıtını kullanmadığından emin olun.

USB 1	USB 1 için giriş sinyalini belirtmek amacıyla kullanın.
USB 2	USB 1 için giriş sinyalini belirtmek amacıyla kullanın.



Simge Menü ve Alt Menüler



Ses

Açıklama

Dell UltraSharp UP3017A Energy Use █

Brightness/Contrast	Audio source	Main
Input Source	Reset Audio	
Color		
Display		
PIP/PBP		
USB Selection		
Audio		
Energy		
Menu		
Personalize		
Others		

Resolution : 2560x1600, 60Hz

⬆️ ⬇️ ⬇️ ⬆️

Ses Kaynağı

Ana pencereden veya alt pencereden ses kaynağını ayarlamanızı sağlar.

Ses Sıfırla

Varsayılan Ses Ayarlarını geri yüklemek için bu seçeneği seçin.



Enerji

Dell UltraSharp UP3017A Energy Use █

Brightness/Contrast	Power Button LED	On in On Mode
Input Source	USB	Off in Standby Mode ⚡
Color	Reset Energy	
Display		
PIP/PBP		
USB Selection		
Energy		
Menu		
Personalize		
Others		

Resolution : 2560x1600, 60Hz

⬆️ ⬇️ ⬇️ ⬆️

Güç Düğmesi LED'i

Enerji tasarrufu için güç ışığının durumunu ayarlamanızı sağlar.

USB

Monitör bekleme modundayken USB işlevini etkinleştirmenizi ya da devre dışı bırakmanızı sağlar.

NOT: Bekleme modundayken USB ON/OFF seçeneği yalnızca USB yukarı akış kablosu çekildiğinde belirir. Bu seçenek USB yukarı akış kablosu takıldığında etkisiz duruma geçer.

Enerji Sıfırla

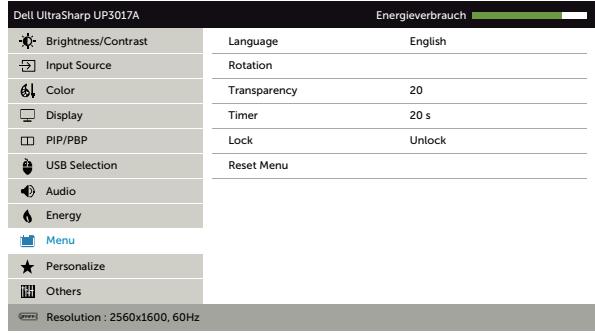
Varsayılan Enerji Ayarlarını geri yüklemek için bu seçeneği seçin.





Menü

Ekran menüsü dilleri, menünün ekranda kalma süresi vb. gibi ekran menüsü ayarlarını yapmak için bu seçeneği seçin.



Dil

OSD ekranını sekiz dilden birine ayarlayın. (İngilizce, İspanyolca, Fransızca, Almanca, Brezilya Portekizcesi, Rusça, Basitleştirilmiş Çince veya Japonca).

Döndürme

Ekran menüsünü 0/90/180/270 derece döndürür. Menüyü, görüntülemeyi döndürmenize göre ayarlayabilirsiniz.

Saydamlık

Menü saydamlığını, ve kullanarak değiştirmek için bu seçeneği seçin (en az 0 / en fazla 100).

Zamanlayıcı

OSD Bekleme Süresi: Bir düğmeye bastıktan sonra OSD'nin etkin kalacağı sürenin uzunluğunu ayarlar. Kaydırıcıyı 5 ila 60 saniye arasında 1 saniyelik artışlarla ayarlamak için ve düğmelerini kullanın.

Kilit

Kullanıcı erişimini ayarlamanızı kontrol eder. Kilit seçildiğinde, kullanıcı ayarlamalarına izin verilmez. Tüm düğmeler kilitlidir.

NOT: Kilit işlevi – Yazılım kilidi (OSD menüsünden) veya donanım kilidi (Çıkış düğmesini 6 sn basılı tutun) Kilitli açma işlevi– Yalnızca donanım kilidini açma (Çıkış düğmesini 6 sn basılı tutun)

Menü Sıfırla

Menü ayarlarını fabrika varsayılanlarına geri yükler.



Simge Menü ve Alt Menü



Kişiselleştir

Açıklama

Ön Ayarlı Modlar, Parlaklık/Karşıtlık, Giriş Kaynağı, En-Boy Oranı, Döndürme, PIP/PBP Modları, USB Seçimi Anahtarı veya Video Geçişi arasından seçim yapın ve kısayol tuşu olarak ayarlayın.

Dell UltraSharp UP3017A Energy Use

Brightness/Contrast	Shortcut Key 1	Preset Modes
Input Source	Shortcut Key 2	Brightness/Contrast
Color	Shortcut Key 3	Input Source
Display	Reset Personalization	
PIP/PBP		
USB Selection		
Audio		
Energy		
Menu		
★ Personalize		
Others		

Resolution : 2560x1600, 60Hz

↑ ↓ → ✕

Kişiselleştirme Sıfırlama

Kısayol tuşlarını fabrika varsayılanlarına geri yükler.



Diğer

Dell UltraSharp UP3017A Energy Use

Brightness/Contrast	DDC/CI	Enable
Input Source	LCD Conditioning	Disable
Color	Firmware	MST301
Display	Reset Others	
PIP/PBP	Factory Reset	
USB Selection		
Audio		
Energy		
Menu		
★ Personalize		
Others		

Resolution : 2560x1600, 60Hz

↑ ↓ → ✕

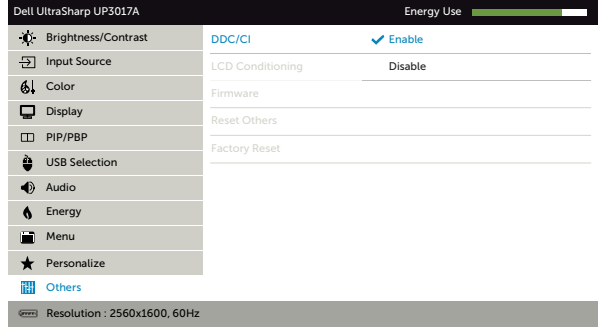
DDC/CI, LCD'yi Kullanılabilir Hale Getirme vb. gibi OSD ayarlarını yapmak için bu seçeneği seçin.



DDC/CI

DDC/CI (Ekran Veri Kanalı/Komut Arayüzü), bilgisayarınızdaki yazılımı kullanarak monitör ayarlarını yapmanızı sağlar.

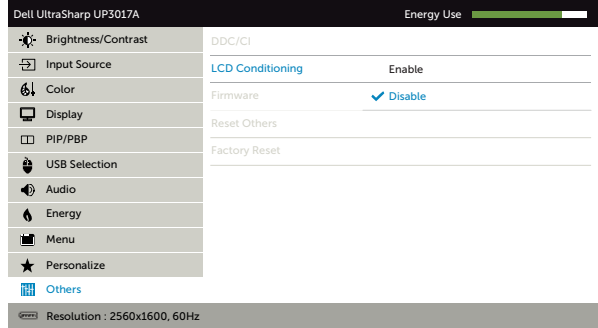
Bu özelliği kapatmak için Devre Dışı öğesini seçin. En iyi kullanıcı deneyimi ve monitörünüzün optimum performansı için bu özelliği etkinleştirin.



LCD'yi Kullanılabilir Hale Getirme

Önemsiz görüntü artığı durumlarını azaltmaya yardımcı olur.

Görüntü artığının derecesine bağlı olarak, programın çalışması biraz zaman alabilir. İşlemi başlatmak için 'Etkinleştir'i seçin.



Aygıt yazılımı

Aygıt yazılımı sürümü

Diğer Sıfırla

DDC/CI gibi diğer ayarları fabrika varsayılanlarına geri yükler.

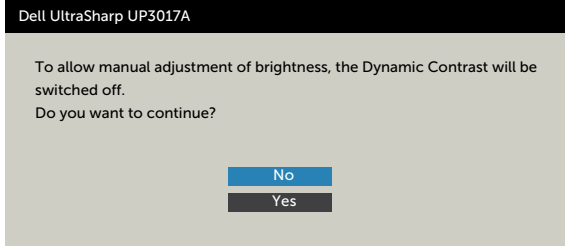
Fabrika Ayarına Sıfırla

Tüm OSD ayarlarını fabrika varsayılanlarına geri yükler.

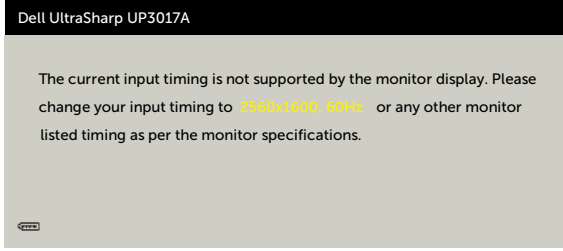


OSD Uyarı Mesajları

Dynamic Contrast (Dinamik Kontrast) Özelliği etkinleştirilse (şu modlarda: Oyun ya da Film), manuel parlaklık ayarı devre dışı bırakılır.

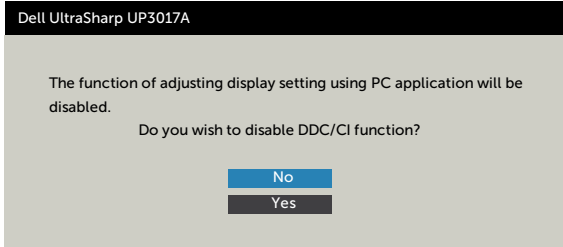


Monitör belirli bir çözünürlük modunu desteklemediğinde aşağıdaki mesajı görürsünüz:

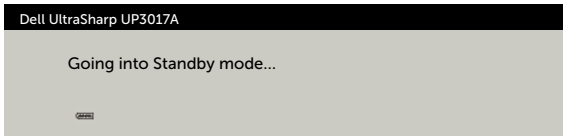


Yani, bilgisayardan alınan sinyali monitör senkronize edemez. Monitörün yatay ve dikey frekans aralıkları için bkz. [Monitör Özellikleri](#). Önerilen mod 2560 x 1600'dir.

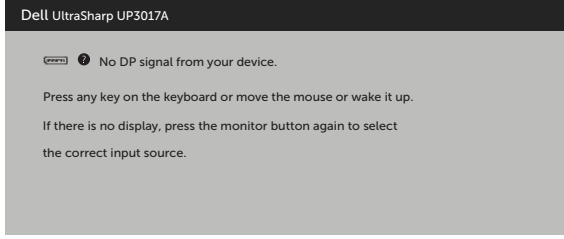
DDC/CI işlevi devre dışı bırakılmadan önce aşağıdaki mesajı görürsünüz.



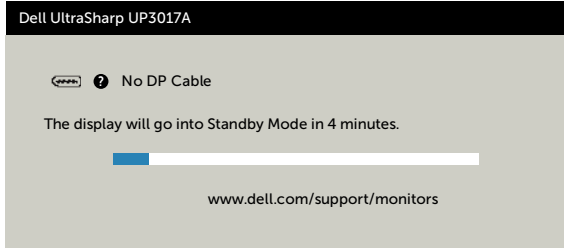
Monitör **Standby Mode (Bekleme Modu)** girdiğinde, aşağıdaki mesaj görünür:



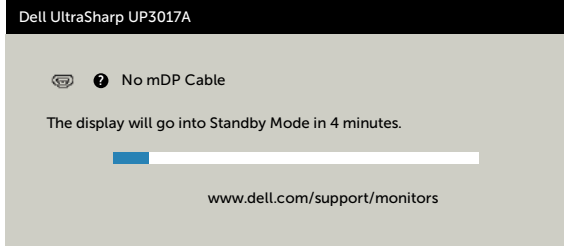
OSD'ye erişim kazanmak için bilgisayarı etkinleştirin ve monitörü uyandırın. Güç düğmesi dışında bir düğmeye basarsanız, seçili girişe göre aşağıdaki mesajlardan biri görünür:



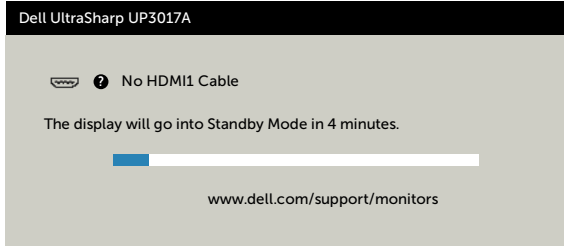
DP, mDP ya da HDMI1, HDMI2 girişlerinden herhangi birisi seçili ve ilgili kablo bağlı değil ise, aşağıda gösterilen şekilde bir iletişim kutusu belirecektir.



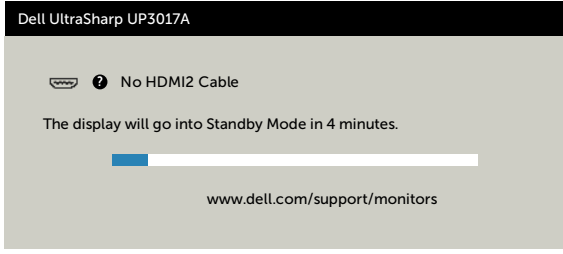
veya



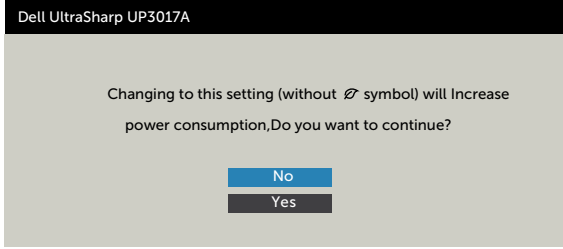
veya



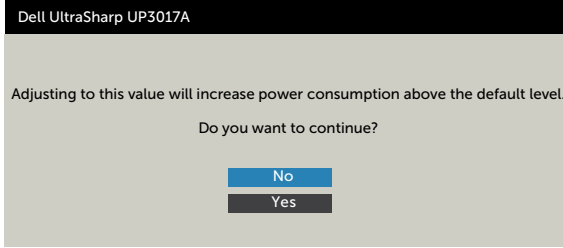
veya



Kişiselleştir özelliğinde Bekleme Modunda \emptyset Açık OSD öğelerini seçin, aşağıdaki mesaj görünecektir:



Parlaklık seviyesi %75'in üzerindeki varsayılan seviyeye ayarlanırsa, aşağıdaki mesaj görünecektir:



Hataları çözmeye hakkında yardım için, [Sorun Giderme](#)'ye bakın.



Sorun Giderme

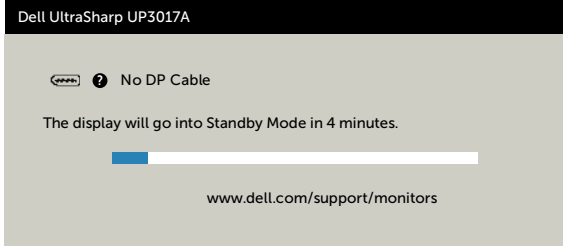
⚠ DİKKAT: Bu bölümdeki yordamlara başlamadan önce, [Güvenlik Talimatları'nı](#) izleyin.

Kendi Kendini Sınama

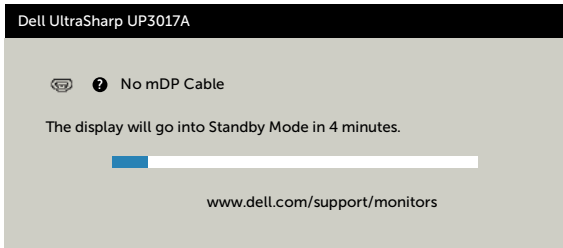
Monitörünüzün düzgün çalışıp çalışmadığını kontrol etmenizi sağlayan monitörünüz bir kendi kendine sınav özelliği sağlar. Monitörünüz ve bilgisayarınız düzgün olarak bağlıysa, ancak monitör ekranı siyah kalırsa, aşağıdaki adımları izleyerek monitör kendi kendine sınavını çalıştırın:

- 1 Hem bilgisayarınızı hem de monitörünüzü kapatın.
- 2 Video kablosunu bilgisayarınızın arkasından çıkarın. Düzgün Kendi Kendine Sınama işlemi sağlamak için, hem Dijital hem de Analog kabloları bilgisayarın arkasından çıkarın.
- 3 Monitörü açın.

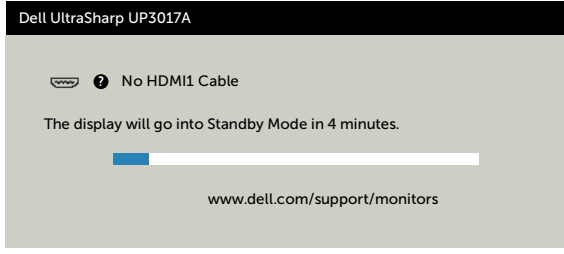
Monitör bir video sinyali alamazsa ve düzgün çalışıyorsa kayan iletişim kutusu ekranda görünmelidir (siyah arka planda). Kendi kendini sınav modundayken, güç LED'i beyaz kalır. Ayrıca, seçili girişe bağlı olarak, aşağıda gösterilen iletişim kutularından biri sürekli olarak ekran boyunca kayar.



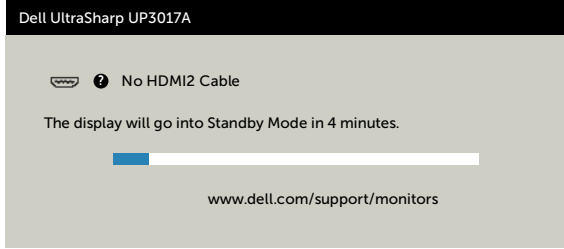
veya



veya



veya



- 4 Video kablosu devre dışı kalırsa veya zarar görürse bu kutu ayrıca normal sistem çalışması sırasında görünür.
- 5 Monitörünüzü kapatın ve video kablosunu yeniden bağlayın; sonra hem bilgisayarınızı hem de monitörünüzü açın.

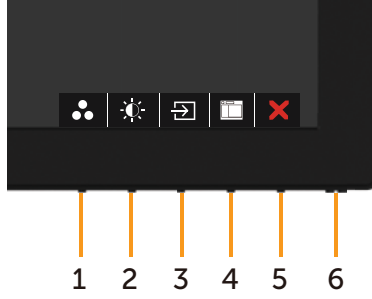
Önceki yordamı kullandıktan sonra monitör ekranınız boş kalırsa, monitörünüz düzgün çalıştığından video denetleyicisini ve bilgisayarı kontrol edin.



Dahili Tanılamalar

Monitörünüzde ekranın anormalliklerini, monitörünüzde veya bilgisayarınızda ve video kartınızda karşılaştığınız sorunları belirlemenize yardımcı olan dahili bir tanı aracı bulunur.

NOT: Dahili tanıyı yalnızca video kablosu takılıyken ve monitör kendi kendini sinama modundayken çalıştırabilirsiniz.



Dahili tanıyı çalıştırmak için:

- 1 Ekranın temiz olduğundan (ekran yüzeyinde hiç toz partikülü olmadığından) emin olun.
- 2 Video kablolarını bilgisayarınızın veya monitörünüzün arkasından çıkarın. Monitör kendi kendini sinama moduna girer.
- 3 Düğme 1'i 5 saniye basılı tutun. Bir gri ekran görünür.
- 4 Dikkatlice ekrandaki anormallikleri inceleyin.
- 5 Ön paneldeki Düğme 1'e yeniden basın. Ekranın rengi kırmızıya döner.
- 6 Anormallikler için ekranı inceleyin.
- 7 Görüntüdeki yeşil, mavi, siyah, beyaz ekranları incelemek için adım 5 ve 6'yı tekrarlayın.

Beyaz ekran görüldüğünde test tamamdır. Çıkmak için, Düğme 1'e yeniden basın.

Dahili tanı aracı kullanılırken ekran anormalliği algılamıyorsanız, monitör düzgün çalışmaktadır. Video kartını ve bilgisayarını kontrol edin.



Maksimum çözünürlüğün ayarlanması

Monitör için maksimum çözünürlüğü ayarlamak için:

Windows 7, Windows 8 veya Windows 8.1'de:

1. Yalnızca Windows 8 veya Windows 8.1 için klasik masaüstüne geçiş yapmak için Masaüstü kutucuğunu seçin. Windows Vista ve Windows 7'de bu adımı atlayın.
2. Masaüstüne sağ tıklayın ve **Screen Resolution (Ekran Çözünürlüğü)** ögesine tıklayın.
3. **Screen Resolution (Ekran Çözünürlüğü)** açılır listesine tıklayın ve **2560 x 1600** değerini seçin.
4. **OK (Tamam)** ögesine tıklayın.

Windows 10'da:

1. Masaüstüne sağ tıklayın ve **Display Settings (Görüntü Ayarları)** ögesine tıklayın.
2. **Advanced display settings (Gelişmiş ekran ayarları)** ögesine tıklayın.
3. **Resolution (Çözünürlük)** açılır listesine tıklayın ve **2560 x 1600** ögesini seçin.
4. **Apply (Uygula)** ögesine tıklayın.

2560 x 1600 seçeneğini görmüyorsanız grafik sürücünüzü güncelleştirmeniz gerekebilir. Bilgisayarınıza bağlı olarak aşağıdaki prosedürlerden birisini tamamlayın:

Dell masaüstü ya da taşınabilir bilgisayarınız varsa:

- <http://www.dell.com/support> adresine gidin, servis etiketinizi girin ve grafik kartınız için en yeni sürücüyü indirin.

Dell dışı bir bilgisayar (dizüstü ya da masaüstü) kullanıyorsanız:

- Bilgisayar üreticinizin destek internet sitesine gidin ve en yeni grafik sürücülerini indirin.
- Grafik kartı üreticinizin internet sitesine gidin ve en yeni grafik sürücülerini indirin.



Genel Sorunlar

Aşağıdaki tabloda ortak monitör sorunlarını çözme hakkında bilgiler bulunmaktadır.

Genel Belirtiler	Karşılaştığınız Sorun	Olası Çözümler
Görüntü yok (Güç ışığı kapalı)	Resim yok	<ul style="list-style-type: none">Monitöre bağlı video kablosunun ve bilgisayarın düzgün ve sıkıca bağlandığından emin olun.Başka bir elektrikli alet kullanarak priz in düzgün çalıştığını doğrulayın.Güç düğmesine tam basıldığından emin olun.Input Source (Giriş Kaynağı) menüsünden doğru giriş kaynağının seçilmesini sağlayın.
Görüntü yok (Güç ışığı açık)	Resim yok veya parlaklık yok	<ul style="list-style-type: none">OSD yoluyla parlaklığı ve kontrast kontrollerini artırın.Monitör kendi kendine sına ma özelliği kontrolü gerçekleştirin.Video kablosu konektöründe eğilmiş veya kırık pin olup olmadığını kontrol edin.Dahili tanıyı çalıştırın.Input Source (Giriş Kaynağı) menüsünden doğru giriş kaynağının seçilmesini sağlayın.
Eksik Pikseller Takılı Kalan Pikseller	LCD ekranda noktalar var	<ul style="list-style-type: none">Gücü açın kapatın.Kalıcı olarak kapalı piksel, LCD teknolojisinde gerçekleşebilen doğal bir kusurdur.Dell Monitör Kalitesi ve Piksel İlkesi hakkında daha fazla bilgi için, şu adresteki Dell Destek sitesine bakın: www.dell.com/support/monitors.
Takılı Kalan Pikseller	LCD ekranda parlak noktalar var	<ul style="list-style-type: none">Gücü açın kapatın.Kalıcı olarak kapalı piksel, LCD teknolojisinde gerçekleşebilen doğal bir kusurdur.Dell Monitör Kalitesi ve Piksel İlkesi hakkında daha fazla bilgi için, şu adresteki Dell Destek sitesine bakın: www.dell.com/support/monitors.
Parlaklık Sorunları	Resim çok karanlık veya çok parlak	<ul style="list-style-type: none">Monitörü Fabrika Ayarlarına sıfırlayın.OSD yoluyla parlaklığı ve kontrast kontrollerini ayarlayın.
Güvenlikle İlgili Sorunlar	Görünür duman ve kıvılcım işaretleri	<ul style="list-style-type: none">Herhangi bir sorun giderme adımı gerçekleştirmeyin.Hemen Dell'e başvurun.




Genel Belirtiler	Karşılaştığınız Sorun	Olası Çözümler
Kesilme Sorunları	Monitör yanlış çalışıyor ve kapanıyor	<ul style="list-style-type: none"> • Monitöre bağlı video kablosunun bilgisayara düzgün ve sıkıca bağlandığından emin olun. • Monitörü Fabrika Ayarlarına sıfırlayın. • Kendi kendini sinama modunda kesilme sorunu görünürse monitör kendine sinama özelliği denetimi gerçekleştirin.
Eksik Renk	Resimde eksik renk	<ul style="list-style-type: none"> • Monitör kendi kendine sinama özelliği kontrolü gerçekleştirin. • Monitöre bağlı video kablosunun bilgisayara düzgün ve sıkıca bağlandığından emin olun. • Video kablosu konektöründe eğilmiş veya kırık pin olup olmadığını kontrol edin.
Yanlış Renk	Resim rengi iyi değil	<ul style="list-style-type: none"> • Renk ekran menüsünde Önararlı Modlar ayarlarını uygulamaya bağlı olarak değiştirin. • Özel altındaki R/G/B değerini ayarlayın. Renk ekran menüsünde Renk. • Gelişmiş Ayarlar OSD'sinde Giriş Rengi Biçimini PC RGB veya YPbPr'ye değiştirin. • Dahili tanımı çalıştırın.
Statik görüntüden bir görüntü artığı uzun bir süre monitörde kaldı	Statik görüntüden silik bir gölge ekranda görüntülenir	<ul style="list-style-type: none"> • Ekranı birkaç dakikalık ekran eylemsizliğinden sonra kapalıya ayarla. Bunlar Windows Güç Seçenekleri'nden veya Mac Enerji Tasarrufu'ndan düzenlenebilir. • Alternatif olarak, dinamik olarak değişen bir ekran koruyucusu kullanın.

Ürüne Özgü Sorunlar

Belirli Belirtiler	Karşılaştığınız Sorun	Olası Çözümler
Ekran görüntüsü çok küçük	Görüntü ekranın ortasında, ancak tüm görüntüleme alanını doldurmuyor	<ul style="list-style-type: none"> • OSD üzerinden Aspect Ratio (En/Boy Oranını) Display Settings (Ekran Ayarları) altından kontrol edin. • Monitörü fabrika ayarlarına sıfırlayın.
Monitör ayarları ön paneldeki düğmeler kullanılarak ayarlanamıyor	OSD ekranda görünmüyor	<ul style="list-style-type: none"> • Monitörü kapatın, güç kablosunun bağlantısını kesin ve yeniden bağlayın ve monitörü açın. • Ekran menüsünün kilitli olup olmadığını kontrol edin. Kilitliyse, kilidi açmak için, güç düğmesinin yanındaki düğmeyi 6 saniye basılı tutun (daha fazla bilgi için Kilit kısmına bakın).



Belirli Belirtiler	Karşılaştığınız Sorun	Olası Çözümler
Kontrollere basıldığında giriş sinyali yok	Resim yok, ışık beyaz.	<ul style="list-style-type: none"> • Video Kaynağının VGA veya DVI-D olarak çalıştığından ve video ortamını çaldığından emin olmak için kontrol edin. • Sinyal kablosunun düzgün takılı olup olmadığı kontrol edin. Gerekirse sinyal kablosunu tekrar takın. • Bilgisayarı veya video oynatıcısını sıfırlayın.
Resim tüm ekranı doldurmuyor.	Resim ekranın yüksekliğini veya genişliğini dolduramıyor	<ul style="list-style-type: none"> • DVD'lerin farklı video biçimleri ve en-boy oranları nedeniyle, monitör videoyu tam ekran görüntüleyemeyebilir. • Dahili tanımı çalıştırın.
Kişisel bilgisayara DP bağlantısı kullanılırken görüntü yok	Boş ekran	<ul style="list-style-type: none"> • Grafik Kartınızın hangi DP standardı için (DP1.1a ya da DP1.2) sertifikalı olduğunu doğrulayın. En son grafik kartı sürücüsünü indirip kurun. • Bazı DP1.1a grafik kartları DP1.2 monitörleri desteklemez. Ekran menüsüne gidin, Giriş Kaynağı seçimi altında, monitör ayarını DP 1.2'den DP 1.1a'ya değiştirmek için 8 saniye boyunca DP seçimi  tuşunu basılı tutun.

Evrensel Seri Yola (USB) Özgü Sorunlar

Belirli Belirtiler	Karşılaştığınız Sorun	Olası Çözümler
USB arayüzü çalışmıyor	USB çevre birimleri çalışmıyor	<ul style="list-style-type: none"> • Monitörünüzün AÇIK olduğundan emin olun. • Karşıya yükleme kablosunu tekrar bilgisayarınıza takın. • USB çevre birimlerini tekrar bağlayın (indirme konektörü). • Monitörü kapatın ve tekrar açın. • Bilgisayarı tekrar başlatın. • Harici taşınabilir HDD'ler gibi bazı USB aygıtları, daha yüksek elektrik akımı gerektirir. Bu aygıtları doğrudan bilgisayar sistemine bağlayın.



Belirli Belirtiler	Karşılaştığınız Sorun	Olası Çözümler
Super Speed USB 3.0 arabirimi yavaş.	Super Speed USB 3.0 çevre birimleri yavaş çalışıyor veya hiç çalışmıyor	<ul style="list-style-type: none">• Bilgisayarınızın USB 3.0 özelliğine sahip olduğundan emin olun.• Bazı bilgisayarlarda USB 3.0, USB 2.0 ve USB 1.1 bağlantı noktaları bulunur. Doğru USB bağlantı noktasının kullanıldığından emin olun.• Karşıya yükleme kablosunu tekrar bilgisayarınıza takın.• USB çevre birimlerini tekrar bağlayın (indirme konektörü).• Bilgisayarı tekrar başlatın.
Bir USB 3.0 aygıtı takıldığında kablosuz USB çevre birimleri çalışmayı durduruyor	Kablosuz USB çevre birimleri yavaş tepki veriyor veya yalnızca kendisiyle alıcısı arasındaki mesafe azaldıkça çalışıyor	<ul style="list-style-type: none">• USB 3.0 çevre birimleri ve kablosuz USB alıcı arasındaki mesafeyi artırın.• Kablosuz USB alıcınızı kablosuz USB çevre birimlerine olabildiğince yakın yerleştirin.• Kablosuz USB alıcısı USB 3.0 bağlantı noktasından olabildiğince uzağa yerleştirmek için USB uzatma kablosu kullanın.



FCC Bildirimleri (Yalnızca ABD) ve Diğer Yasal Düzenleme Bilgileri

FCC bildirimleri ve diğer yasal düzenleme bilgileri için, dell.com/regulatory_compliance adresindeki yasal düzenleme uyumluluğu web sitesine bakın.

Dell'le Bağlantı Kurma

Amerika Birleşik Devletleri'ndeki müşteriler için, çağrı numarası 800-WWW-DELL (800-999-3355)

NOT: Etkin bir Internet bağlantısı yoksa satın alma faturasında, paket fişinde veya Dell ürün kataloğunda iletişim bilgilerini bulabilirsiniz.

Dell, birçok çevrimiçi ve telefona bağlı destek ve hizmet seçenekleri sunar. Kullanılabilirlik ülke ve ürüne göre değişir ve bazı hizmetler alanınızda bulunmayabilir.

Çevrimiçi monitör destek içeriğini almak için:

www.dell.com/support/monitors adresini ziyaret edin.

Satışlar, teknik destek veya müşteri hizmetleri konularında Dell'e başvurmak için.

- 1 www.dell.com/support adresine gidin.
- 2 Sayfanın sol üstündeki Bir Ülke/Bölge Seçin açılır menüsünden ülkenizi veya bölgenizi doğrulayın.
- 3 Ülke açılır menüsünün yanındaki İletişim bağlantısına tıklayın.
- 4 İhtiyacınıza göre uygun hizmeti veya destek bağlantısını tıklayın.
- 5 Sizin için uygun Dell'e başvurma yöntemini seçin.

AB enerji etiketi ürün veritabanı ve ürün bilgi sayfası:

UP3017A: <https://eprel.ec.europa.eu/qr/344915>

