

Dell UltraSharp UP3017A

คู่มือผู้ใช้

แบบจำลอง: UP3017A
รุ่นระบบข้อมังคัม: UP3017t





หมายเหตุ: หมายเหตุ ระบุถึงข้อมูลสำคัญ ที่ช่วยให้คุณใช้คอมพิวเตอร์ของคุณได้ดีขึ้น



ข้อควรระวัง: ข้อควรระวัง ระบุถึงความเสี่ยงที่อาจเกิดขึ้นต่อฮาร์ดแวร์ หรือการสูญเสียข้อมูล ถ้าไม่ปฏิบัติตามขั้นตอน



คำเตือน: คำเตือน ระบุถึงโอกาสที่จะเกิดความเสียหายต่อทรัพย์สิน การบาดเจ็บต่อร่างกาย หรือถึงขั้นเสียชีวิต

Copyright © 2020 Dell Inc. สงวนลิขสิทธิ์ ผลิตภัณฑ์นี้ได้รับการปกป้องโดยกฎหมายด้านทรัพย์สินทางปัญญาและลิขสิทธิ์ของสหรัฐฯ และนานาชาติ

Dell™ และโลโก้ Dell logo เป็นเครื่องหมายการค้าของ Dell Inc. ในสหรัฐฯ และ/หรือในเขตอำนาจศาลอื่นๆ เครื่องหมายการค้าและชื่ออื่นๆ ทั้งหมดที่แสดงในเอกสารฉบับนี้อาจเป็นเครื่องหมายการค้าของบริษัทที่เกี่ยวข้อง

สารบัญ


| | |
|----------------------------------------------------|-----------|
| ขั้นตอนเพื่อความปลอดภัย | 5 |
| เกี่ยวกับจอภาพของคุณ | 6 |
| รายการในกล่องบรรจุ | 6 |
| คุณสมบัติผลิตภัณฑ์ | 7 |
| การระบุชิ้นส่วน และตัวควบคุมต่างๆ | 8 |
| ข้อมูลจำเพาะ | 12 |
| พลาจแอนด์เพลย์ | 23 |
| นโยบายคุณภาพ และพิทเชลของจอภาพ LCD | 23 |
| การออกแบบตามหลักสรีรศาสตร์ | 24 |
| การจัดการและการเคลื่อนย้ายจอแสดงผลของคุณ | 26 |
| คำแนะนำในการบำรุงรักษา | 27 |
| การตั้งค่าจอภาพ | 28 |
| การเตรียมขาตั้ง | 28 |
| การใช้ตัวเอียง เดือย และส่วนต่อแนวตั้ง | 31 |
| การปรับตั้งค่าการแสดงผลหมุนหน้าจอของระบบ | 32 |
| การเชื่อมต่อจอภาพของคุณ | 33 |
| การจัดระเบียบสายเคเบิล | 36 |
| ถอดขาตั้งหน้าจ่ออก | 37 |
| การยึดผนัง (อุปกรณ์ซื้อเพิ่ม) | 38 |



| | |
|---------------------------------------------------------------------------------------------|-----------|
| การใช้งานจอภาพ | 39 |
| เปิดจอภาพ | 39 |
| การใช้ตัวควบคุมด้านหน้า | 39 |
| การใช้เมนูที่แสดงบนหน้าจอ (OSD) | 42 |
| การแก้ไขปัญหา | 64 |
| ทดสอบตัวเอง | 64 |
| การวินิจฉัยในตัว | 66 |
| ปัญหาทั่วไป | 67 |
| ปัญหาเฉพาะของผลิตภัณฑ์ | 68 |
| ปัญหาเฉพาะอินเตอร์เฟซบัสอนุกรมสากล (USB) | 69 |
| ภาคผนวก | 70 |
| ประกาศ FCC (สหรัฐอเมริกาเท่านั้น) และข้อมูลเกี่ยวกับระเบียบข้อบังคับ ฉบับอื่นๆ | 70 |
| การติดต่อ Dell | 70 |
| ฐานข้อมูลผลิตภัณฑ์ของ EU สำหรับฉลากพลังงานและเอกสารข้อมูล ผลิตภัณฑ์ | 70 |



ขั้นตอนเพื่อความปลอดภัย

 คำเตือน: การใช้ตัวควบคุม การปรับแต่ง หรือกระบวนการอื่นๆ นอกเหนือจากที่ระบุในเอกสารฉบับนี้ อาจเป็นผลให้เกิดไฟฟ้าช็อต อันตรายจากไฟฟ้า และ/หรืออันตรายทางกล

สำหรับข้อมูลคำแนะนำเรื่องความปลอดภัยดูที่ ข้อมูลเรื่องความปลอดภัย สิ่งแวดล้อมและข้อบังคับ



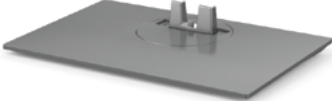



เกี่ยวกับจอภาพของคุณ

รายการในกล่องบรรจุ

จอภาพของคุณส่งมอบคุณพร้อมกล่องประกอบต่างๆ ดังแสดงด้านล่าง ตรวจสอบให้แน่ใจว่าคุณได้รับชิ้นส่วนทั้งหมดครบถ้วน และ **ติดต่อ Dell** ถ้ามีรายการใดๆ หายไป

หมายเหตุ: บางรายการอาจเป็นอุปกรณ์ซื้อเพิ่ม และไม่ได้ส่งมอบคุณพร้อมจอภาพของคุณ คุณสมบัตินี้หรือสื่อบางชนิด อาจไม่มีในบางประเทศ

| | |
|-------------------------------------------------------------------------------------|---------------------------------------------|
|  | จอภาพพร้อมขาตั้ง |
|  | ตัวยกขาตั้ง |
|  | ฐานขาตั้ง |
|  | สายเคเบิลเพาเวอร์ (แตกต่างกันในแต่ละประเทศ) |



| | |
|-----------------------------------------------------------------------------------|---------------------------------------------------------------------------------------------------------------------------------------------------------------------------------|
|  | <p>สาย USB 3.0 อีพสดริ่ม (เปิดใช้พอร์ต USB บนจอภาพ)</p> |
|  | <p>สายเคเบิลดิสเพลย์พอร์ต (DP เป็น mDP)</p> |
|  | <ul style="list-style-type: none"> • คู่มือเริ่มต้นฉบับย่อ • ข้อมูลความปลอดภัย สิ่งแวดล้อม และระเบียบข้อบังคับ • รายงานการเปรียบเทียบจากโรงงาน |

คุณสมบัติผลิตภัณฑ์

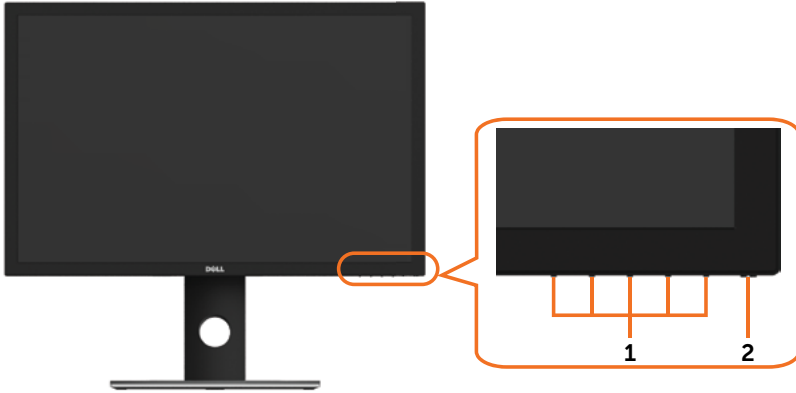
จอภาพ **Dell UltraSharp UP3017A** เป็นจอภาพผลึกคริสตัลเหลว (LCD) แบบแยกที่ไฟแบทริกซ์ที่ใช้ทรานซิสเตอร์แบบฟิล์มบาง (TFT) และไฟพื้นหลัง LED จอภาพมีคุณสมบัติดังต่อไปนี้:

- พื้นที่การแสดงผลที่สามารถรับชมได้ 75.62 ซม. (30 นิ้ว) (วัดในแนวทแยง) ความละเอียด 2560 x 1600 (อัตราส่วนภาพ 16:10) พร้อมด้วยการสนับสนุนการแสดงผลที่ความละเอียดต่ำกว่าแบบเต็มหน้าจอ
- ความสามารถในการปรับเอียง หมุนรอบ และยึดแนวตั้ง
- ขาตั้งที่สามารถถอดได้ และรูยึดที่ตรงตามมาตรฐานสมาคมมาตรฐานวิดีโออิเล็กทรอนิกส์ (VESA) 100 มม. เพื่อเป็นทางเลือกหลายๆ วิธีในการยึดจอภาพให้เลือกใช้
- การเชื่อมต่อดิจิทัลประสิทธิภาพสูงด้วย DP, mDP, HDMI, USB 3.0 ช่วยให้หน้าจอของคุณพร้อมใช้งานในอนาคด
- รองรับมาตรฐานพื้นที่สีหลักสำหรับ Adobe RGB, sRGB, REC709 และ DCI-P3
- ความสามารถพลิกแอนด์เพลย์ ถ้าระบบของคุณสนับสนุน
- ปรับความสะดวกของการมองด้วยหน้าจอนอสมสายตาและคุณสมบัติ ComfortView ซึ่งจะลดการแพร่กระจายแสงสีฟ้าให้น้อยสุด
- การปรับค่าหน้าจอ (OSD) บนหน้าจอเพื่อการตั้งค่าและปรับค่าหน้าจอได้อย่างง่ายดาย
- รองรับ DP 1.2 MST (หรือที่รู้จักในอีกชื่อว่า DP Daisy Chain) สำหรับการตั้งค่าจอแสดงผลหลายจอ
- สล็อตล็อคเพื่อความปลอดภัย
- รองรับความสามารถในการจัดการทรัพย์สิน
- กระจกปราศจากสารหนูและปรอทฟรีสำหรับแผงเท่านั้น
- มาตรฐานนี้ แสดงระดับพลังงานที่จอภาพใช้แบบเรียลไทม์
- ≤ 0.3 W ในโหมดสแตนด์บาย



การระบุชิ้นส่วน และตัวควบคุมต่างๆ

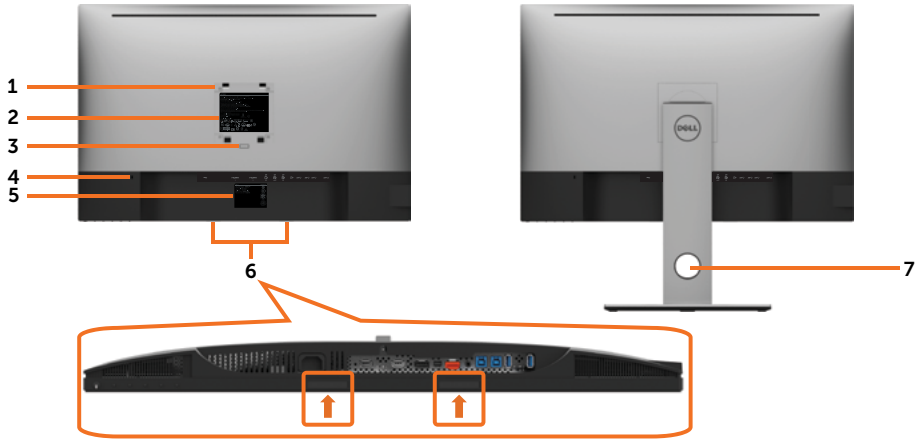
มุมมองด้านหน้า



| ฉลาก | คำอธิบาย |
|------|----------------------------------------------------------------------------------------------------------------------------------------------------------------------|
| 1 | ปุ่มฟังก์ชัน (สำหรับข้อมูลเพิ่มเติม, ดู การใช้งานจอภาพ) |
| 2 | ปุ่มเปิด/ปิด (พร้อมไฟแสดงสถานะ LED) ไฟบอกสถานะสีเขียวติดบ่งชี้ว่าจอแสดงผลเปิดอยู่และทำงานได้ตามปกติ ไฟบอกสถานะสี ขาวกะพริบบ่งชี้ว่าจอแสดงผลอยู่ในโหมดสแตนด์บาย |



มุมมองด้านหลัง



| ฉลาก | คำอธิบาย | การใช้ |
|------|--------------------------------------------------------|-----------------------------------------------------------------------------------------------------------------------------------------------------------|
| 1 | รูยึด VESA (100 มม. x 100 มม. - หลังฝาปิด VESA ที่ต่อ) | จอภาพยึดผนังโดยใช้ชุดยึดผนังที่คอมแพทท์เข้ากับ VESA (100 มม. x 100 มม.) |
| 2 | จลากระเบียบข้อบังคับ | แสดงการรับรองตามระเบียบข้อบังคับต่างๆ |
| 3 | ปุ่มคลายขาตั้ง | ปลดขาตั้งจากจอภาพ |
| 4 | สล๊อตล็อกเพื่อความปลอดภัย | ยึดจอภาพด้วยสายเคเบิลล็อกเพื่อความปลอดภัย (ขายแยกต่างหาก) |
| 5 | บาร์โค้ด หมายเลขซีเรียลและฉลากเซอร์วิสแท็ก | ดูฉลากนี้ ถ้าคุณจำเป็นต้องติดต่อ Dell สำหรับการสนับสนุนด้านเทคนิค |
| 6 | สล๊อตยึด Dell ชาวนด์บาร์ | ติด Dell ชาวนด์บาร์ที่เป็นอุปกรณ์ซื้อเพิ่ม หมายเหตุ: โปรดนำแถบพลาสติกที่ปิดช่องเสียบออกก่อนที่จะติดตั้ง Dell Soundbar Dell ชาวนด์บาร์เป็นอุปกรณ์ขายแยก |
| 7 | สล๊อตการจัดการสายเคเบิล | ใช้เพื่อจัดระเบียบสายเคเบิล โดยการร้อยผ่านสล๊อต |



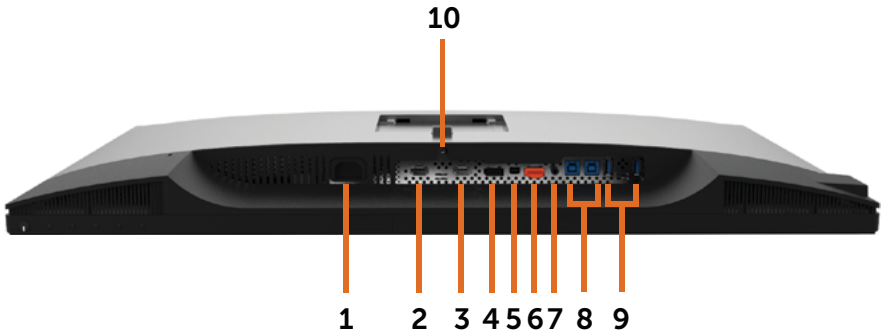
มุมมองด้านข้าง




พอร์ต USB ดาวน์สตรีม


พอร์ตพร้อมไอคอนแบตเตอรี่ **SSC-U** รองรับ BC 1.2

มุมมองด้านล่าง



| ฉลาก | คำอธิบาย | การใช้ |
|------|---------------------------------------------------------------------------------------------------------|-----------------------------------------------------------------------------------------------------------------------------------------------------------------------------------------------------------------------------------------------------------|
| 1 | ขั้วต่อไฟ AC | เพื่อเชื่อมต่อสายไฟของจอภาพ |
| 2 | พอร์ต HDMI1 | เชื่อมต่อคอมพิวเตอร์ของคุณด้วยสาย HDMI (อุปกรณ์ซื้อเพิ่ม) |
| 3 | พอร์ต HDMI2 | |
| 4 | ขั้วต่อ DP (เข้า) | เชื่อมต่อสายเคเบิล DP ของคอมพิวเตอร์ |
| 5 | ขั้วต่อมินิดีสเพลย์พอร์ต (เข้า) | เชื่อมต่อคอมพิวเตอร์ของคุณด้วยสายเคเบิล มินิ DP เป็น DP |
| 6 | ขั้วต่อ DP (ออก)  | เอาต์พุตดีสเพลย์พอร์ต สำหรับจอภาพที่มีความสามารถ MST (การขนส่งมัลติสตรีม) จอภาพ DP 1.1 สามารถเชื่อมต่อเป็นจอภาพสุดท้ายใน MST เช่นเท่านั้น ในการเปิดทำงาน MST, ให้ดูขั้นตอนในส่วน "การเชื่อมต่อจอภาพสำหรับฟังก์ชัน DP MST" หมายเหตุ: ถอดปลั๊กขั้วต่อออก DP |



| | | |
|----|---------------------|----------------------------------------------------------------------------------------------------------------------------------------------------------------------------------------------------------------------------------------------------------------------------------------------------------|
| 7 | พอร์ตสัญญาณเสียงออก | <p>เชื่อมต่อลำโพงเพื่อเล่นเสียงที่ส่งผ่านจากแชนเนลเสียงของ HDMI หรือดีสเพลย์พอร์ต</p> <p>สนับสนุนเสียง 2 แชนเนลเท่านั้น</p> <p>หมายเหตุ: พอร์ตสัญญาณเสียงออกไม่สนับสนุนหูฟัง</p> <p>⚠ คำเตือน: ความดันเสียงส่วนเกินจากหูฟังสามารถทำให้เกิดความเสียหายแก่การได้ยินหรือสูญเสียการได้ยินได้</p> |
| 8 | พอร์ต USB อับสตรึม | <p>เชื่อมต่อสายเคเบิล USB ที่มาพร้อมกับจอภาพของคุณเข้ากับคอมพิวเตอร์ หลังจากเชื่อมต่อสายเคเบิลนี้แล้ว คุณจะสามารถใช้เชื่อมต่อปลายทาง USB บนจอภาพได้</p> |
| 9 | พอร์ต USB ดาวนสตรีม | <p>เชื่อมต่ออุปกรณ์ USB ของคุณ</p> <p>คุณสามารถใช้เชื่อมต่อเหล่านี้ได้หลังจากที่คุณเชื่อมต่อสายเคเบิล USB ไปยังคอมพิวเตอร์ของคุณและเชื่อมต่อ USB อับสตรึมบนจอภาพแล้วเท่านั้นพอร์ตพร้อมไอคอนแบตเตอรี่  รองรับ BC 1.2</p> |
| 10 | ล๊อคขาตั้ง | <p>เพื่อปิดทำงานปุ่มคลายขาตั้ง และล๊อคส่วนประกอบของขาตั้งโดยใช้สกรู M3 x 6 mm. (ไม่มีสกรูให้มาด้วย)</p> |




ข้อมูลจำเพาะ

| | |
|-------------------------------|-----------------------------------------------------------------|
| ชนิดหน้าจอ | แอกทีฟเมทริกซ์ - TFT LCD |
| ชนิดจอแสดงผล | เทคโนโลยีการสลับไปมาในแวนรนาบ |
| อัตราส่วนภาพ | 16:10 |
| ขนาดภาพที่สามารถมองดูได้ | |
| ทแยงมุม | 75.62 ซม. (30 นิ้ว) |
| พื้นที่ที่แอกทีฟ | |
| แนวนอน | 641.3 มม. (25.2 นิ้ว) |
| แนวตั้ง | 400.8 มม. (15.8 นิ้ว) |
| พื้นที่ | 257025.0 มม. ² (398.2 นิ้ว ²) |
| ขนาดพิกเซล | 0.251 x 0.251 มม. |
| พิกเซลต่อนิ้ว (PPI) | 101 |
| มุมการรับชม | |
| แนวนอน | หัวไป 178° |
| แนวตั้ง | หัวไป 178° |
| ความสว่าง | 350 cd/m ² (หัวไป) |
| อัตราคอนทราสต์ | 1000:1 (หัวไป) |
| การเคลือบผิวหน้าจอลดแสง | การเคลือบผิวป้องกันแสงจ้าแบบเคลือบหนา (3H) ที่โลไรเซอร์ด้านหน้า |
| แบ็คไลท์ | ไฟ LED สีขาว และระบบ EDGELIGHT |
| เวลาตอบสนอง (สีเทาไปยังสีเทา) | 6 ms (โหมดเร็ว) 8 ms (โหมดปกติ) |
| ความลึกสี | 1.07 พันล้านสี |
| gamut สี* | 99% Adobe RGB 99% sRGB 99% REC709 99% DCI-P3 |
| ความแม่นยำในการเปรียบเทียบ | เดลตา E < 2 (ค่าเฉลี่ย) |



| | |
|-----------------------------------------------------------------|---------------------------------------------------------------------------------------------------------------------------------------------------------------------------------------------------------------------------------------------------------------------------------------------------------------------------------------------------------------------------------------------------------------------|
| การเชื่อมต่อ | <ul style="list-style-type: none"> • 1 x DP 1.2 (HDCP 1.4) • 1 x mDP 1.2 (HDCP 1.4) • 1 x DP 1.2 (ออก) พร้อม MST (HDCP 1.4) • 2 x HDMI1.4 (HDCP 1.4) • 2 x USB 3.0 พอร์ตรับ • 2 x USB 3.0 พร้อมความสามารถในการชาร์จแบตเตอรี่ BC1.2 ที่ระดับ 2A (สูงสุด) • 2 x USB 3.0 พอร์ตส่ง • 1 x สายออกระบบออดิโออะนาล็อก 2.0 (แจ็คเสียบ 3.5 มม.) |
| ความกว้างแนวกันขอบ (จากขอบของจอแสดงผลไปยังพื้นที่ที่ใช้งานอยู่) | 22.71 มม. (ด้านบน/ด้านซ้าย/ด้านขวา) 23.48 มม. (ด้านล่าง) |
| ความสามารถในการปรับ | |
| แทนวางแบบปรับความสูงได้ | 150 มม. |
| ยกเอียง | -5° ถึง 21° |
| หมุนรอบแกน | -30° ถึง 30° |
| หมุนรอบแกน | -90° ถึง 90° |
| การจัดการเคเบิล | ใช่ |
| รองรับการทำงาน Dell Display Manager (DDM) | จัดเรียงได้ง่าย และคุณสมบัติอื่น ๆ |
| ความปลอดภัย | ช่องตัวล็อกเพื่อความปลอดภัย (สายล็อกจำหน่ายแยกต่างหาก) ช่องตัวล็อกแทนวางเพื่อกันขโมย (เข้ากับแผง) |

 **หมายเหตุ *** : ที่แผงในตัวเครื่องเท่านั้น ภายใต้ค่าที่ตั้งไว้ล่วงหน้าในโหมดกำหนดเอง

ความละเอียด

| | |
|----------------------------------------------------|-------------------------------------------------|
| ช่วงการสแกนแนวนอน | 30 kHz – 113 kHz (DP/HDMI) |
| ช่วงการสแกนแนวตั้ง | 50 Hz – 86 Hz (DP/HDMI) |
| ความละเอียดสูงสุด | 2560 x 1600 ที่ 60 Hz |
| ความสามารถให้การแสดงผลวิดีโอ (เส้นแบบ DP และ HDMI) | 480i, 480p, 576i, 576p, 720p, 1080i, 1080p, QHD |



โหมดการแสดงผลฟรีเซ็ด

| โหมดการแสดงผล | ความถี่แนวนอน (kHz) | ความถี่แนวตั้ง (Hz) | นาฬิกาพิกเซล (MHz) | ซีวการซิงค์ (แนวนอน/แนวตั้ง) |
|-----------------------|---------------------|---------------------|--------------------|------------------------------|
| 720 x 400 | 31.5 | 70.0 | 28.3 | -/+ |
| VESA, 640 x 480 | 31.5 | 60.0 | 25.2 | -/- |
| VESA, 640 x 480 | 37.5 | 75.0 | 31.5 | -/- |
| VESA, 800 x 600 | 37.9 | 60.0 | 40.0 | +/+ |
| VESA, 800 x 600 | 46.9 | 75.0 | 49.5 | +/+ |
| VESA, 1024 x 768 | 48.4 | 60.0 | 65.0 | -/- |
| VESA, 1024 x 768 | 60.0 | 75.0 | 78.8 | +/+ |
| VESA, 1152 x 864 | 67.5 | 75.0 | 108.0 | +/+ |
| VESA, 1280 x 1024 | 64.0 | 60.0 | 108.0 | +/+ |
| VESA, 1280 x 1024 | 80.0 | 75.0 | 135.0 | +/+ |
| VESA, 1600 x 1200 | 75.0 | 60.0 | 162.0 | +/+ |
| VESA, 1920 x 1200 | 74.04 | 59.95 | 154.0 | +/- |
| VESA, 2048 x 1080 | 26.27 | 24 | 58.22 | +/- |
| VESA, 2048 x 1280 - R | 78.918 | 59.922 | 174.25 | +/- |
| VESA, 2560 x 1600 | 98.71 | 59.97 | 268.5 | +/- |



โหมด MST การส่งผ่านหลายกระแส (MST)

| หน้าจอหลัก MST | จำนวนหน้าจอภายนอกสูงสุดที่รองรับได้ | |
|-------------------|-------------------------------------|-------------------|
| | 2560 x 1600/60 Hz | 1920 x 1200/60 Hz |
| 2560 x 1600/60 Hz | 1 | 2 |

หมายเหตุ: ความละเอียดของจอภาพภายนอกสูงสุดสนับสนุนที่ 2560 x 1600 60Hz เท่านั้น

ไฟฟ้า

| | |
|--------------------------------|---------------------------------------------------------------------------------------------------------------------------------------------------------------------------------------------------------------|
| สัญญาณอินพุตวิดีโอ | <ul style="list-style-type: none"> สัญญาณวิดีโอดิจิทัลสำหรับสายดีพีเฟอเรนเชียลแต่ละเส้น อิมพีแดนซ์ต่อสายดีพีเฟอเรนเชียลที่ 100 โอห์ม สนับสนุนอินพุตสัญญาณ DP/HDMI. |
| แรงดันไฟฟ้า/ความถี่/กระแสไฟฟ้า | 100 VAC–240 VAC/50 Hz / 60 Hz \pm 3 Hz / 1.6 A (สูงสุด) |
| กระแสไหลฟง | 30 A ที่ 120 VAC (สูงสุด) 60 A ที่ 240 VAC (สูงสุด) |
| การสิ้นเปลืองพลังงาน | 0.2 W (โหมดปิด) ¹ 0.3 W (โหมดสแตนด์บาย) ¹ 35.8 W (โหมดเปิด) ¹ 108 W (สูงสุด) ² 38.4 W (P _{on}) ³ 120.0 kWh (TEC) ³ |

¹ ตามที่กำหนดไว้ในกฎระเบียบ EU 2019/2021 และ EU 2019/2013

² การตั้งค่าความสว่างและความเปรียบต่างสูงสุดพร้อมการโหลดกำลังไฟสูงสุดบนพอร์ต USB ทั้งหมด

³ P_{on}: การสิ้นเปลืองพลังงานในโหมดเปิดทำงานถูกวัดโดยการอ้างอิงวิธีการทดสอบมาตรฐาน Energy Star

TEC: การสิ้นเปลืองพลังงานรวมในหน่วยกิโลวัตต์ชั่วโมง (kWh) ถูกวัดโดยการอ้างอิงวิธีการทดสอบมาตรฐาน Energy Star

เอกสารนี้มีไว้สำหรับให้ข้อมูลเท่านั้น และสะท้อนให้เห็นถึงผลการดำเนินงานในห้องปฏิบัติการ ผลลัพธ์ของคุณอาจมีความแตกต่างจากนี้ ขึ้นอยู่กับซอฟต์แวร์ ส่วนประกอบ และอุปกรณ์ต่อพ่วงที่คุณสั่งซื้อ และไม่มีข้อผูกมัดในการอัปเดตข้อมูลดังกล่าว ดังนั้นลูกค้าไม่ควรพึ่งพาข้อมูลนี้โดยเฉพาะในการตัดสินใจเกี่ยวกับความคลาดเคลื่อนทางไฟฟ้าหรืออื่น ๆ ไม่รับประกันความถูกต้องเที่ยงตรง หรือความสมบูรณ์ทั้งอย่างชัดเจน หรือโดยนัย



คุณลักษณะทางกายภาพ

| | |
|---------------------------------------------------------------------------------------------------------------------|--------------------------------------------------------------------------------------------------------------------------------------------------------------------------------------------------------------------------------------------------------------------------------------|
| ชนิดขั้วต่อ | <ul style="list-style-type: none"> • ขั้วต่อ DP (ประกอบด้วย DP เข้าและ DP ออก) (HDCP 1.4) • mDP (HDCP 1.4) ขั้วต่อ • HDMI (HDCP 1.4) ขั้วต่อ • สัญญาณเสียงออก • ขั้วต่อ USB 3.0 (พอร์ตพร้อมไอคอนแบดเดอรี SS รองรับ BC 1.2) |
| ชนิดสายสัญญาณ (ในกล่อง) | สายเคเบิลดิสเพลย์พอร์ต เป็นมินิ ดิสเพลย์พอร์ต 1.8 ม สายเคเบิล USB 3.0 1.8 ม |
| ขนาด (พร้อมขาตั้ง) | |
| ความสูง (ยึดเต็มท) | 632.3 มม. (24.89 นิ้ว) |
| ความสูง (หดสั้นสุด) | 482.3 มม. (18.99 นิ้ว) |
| ความกว้าง | 686.9 มม. (27.04 นิ้ว) |
| ความลึก | 217.0 มม. (8.54 นิ้ว) |
| ขนาด (ไม่ใส่ขาตั้ง) | |
| ความสูง | 447.1 มม. (17.60 นิ้ว) |
| ความกว้าง | 686.9 มม. (27.04 นิ้ว) |
| ความลึก | 58.0 มม. (2.28 นิ้ว) |
| ขนาดขาตั้ง | |
| ความสูง (ยึดเต็มท) | 478.2 มม. (18.83 นิ้ว) |
| ความสูง (หดสั้นสุด) | 430.5 มม. (16.95 นิ้ว) |
| ความกว้าง | 343.5 มม. (13.52 นิ้ว) |
| ความลึก | 217.0 มม. (8.54 นิ้ว) |
| น้ำหนัก | |
| น้ำหนักพร้อมบรรจุภัณฑ์ | 13.10 กก. (28.88 ปอนด์) |
| น้ำหนักพร้อมส่วนประกอบขาตั้ง และสายเคเบิลต่างๆ | 9.59 กก. (21.14 ปอนด์) |
| น้ำหนักเมื่อไม่ใส่ขาตั้งและ ไม่เสียบสายเคเบิล(สำหรับยึดผนังหรือข้อกำหนดชุดยึดผนังตามมาตรฐาน VESA - ไม่ใช้สายเคเบิล) | 6.49 กก. (14.31 ปอนด์) |
| น้ำหนักของส่วนประกอบขาตั้ง | 2.81 กก. (6.19 ปอนด์) |
| กรอบเงาด้านหน้า | 2~4 GU |



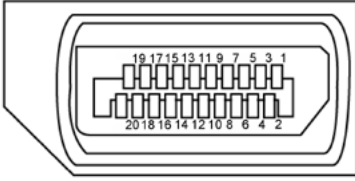
คุณลักษณะเกี่ยวกับสิ่งแวดล้อม

| | |
|--------------------------------------------------------|--------------------------------------------------------------|
| มาตรฐานที่ได้ | |
| จอแสดงผลที่ได้รับการรับรอง TCO | ใช่ |
| คุณสมบัติตรงตามข้อกำหนด RoHS | ใช่ |
| จอแสดงผลที่ปราศจากสาร BFR/PVC (ไม่รวมสายเคเบิลต่อพ่วง) | ใช่ |
| อุณหภูมิ | |
| ขณะทำงาน | 0°C ถึง 35°C (32°F ถึง 95°F) |
| ขณะไม่ทำงาน | -20°C ถึง 60°C (-4°F ถึง 140°F) |
| ความชื้น | |
| ขณะทำงาน | 10% ถึง 80% (ไม่กลั่นตัว) |
| ขณะไม่ทำงาน | 5% ถึง 90% (ไม่กลั่นตัว) |
| ระดับความสูง | |
| ขณะทำงาน | 5,000 ม. (16,404 ฟุต) สูงสุด |
| ขณะไม่ทำงาน | 12,192 ม. (40,000 ฟุต) สูงสุด |
| การกระจายความร้อน | 368.51 BTU/ชั่วโมง (สูงสุด) 122.24 BTU/ชั่วโมง (โหมดเปิด) |



การกำหนดพิน

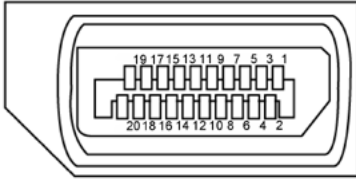
ขั้วต่อ DP (เข้า)



| หมายเลขพิน | ด้านข้าง 20 พินของสายสัญญาณที่เชื่อมต่อ |
|------------|-----------------------------------------|
| 1 | ML3(n) |
| 2 | GND |
| 3 | ML3(p) |
| 4 | ML2(n) |
| 5 | GND |
| 6 | ML2(p) |
| 7 | ML1(u) |
| 8 | GND |
| 9 | ML1(p) |
| 10 | ML0(n) |
| 11 | GND |
| 12 | ML0(p) |
| 13 | CONFIG1 |
| 14 | CONFIG2 |
| 15 | AUX CH (p) |
| 16 | DP_Cable Detect |
| 17 | AUX CH (n) |
| 18 | Hot Plug Detect |
| 19 | GND |
| 20 | +3.3V DP_PWR |



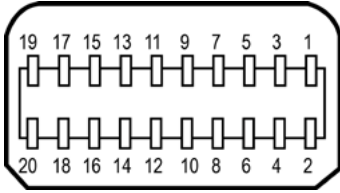
ขั้วต่อ DP (ออก)



| หมายเลขพิน | ด้านข้าง 20 พินของสายสัญญาณที่เชื่อมต่อ |
|------------|-----------------------------------------|
| 1 | ML0(p) |
| 2 | GND |
| 3 | ML0(n) |
| 4 | ML1(p) |
| 5 | GND |
| 6 | ML1(n) |
| 7 | ML2(p) |
| 8 | GND |
| 9 | ML2(n) |
| 10 | ML3(p) |
| 11 | GND |
| 12 | ML3(n) |
| 13 | CONFIG1 |
| 14 | CONFIG2 |
| 15 | AUX CH(p) |
| 16 | GND |
| 17 | AUX CH(n) |
| 18 | Hot Plug Detect |
| 19 | GND |
| 20 | DP_PWR |



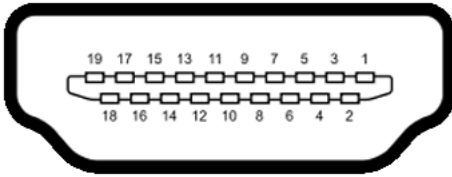
หัวต่อมินิดีสเพลย์พอร์ต



| หมายเลขพิน | ด้านข้าง 20 พินของสายสัญญาณที่เชื่อมต่อ |
|------------|-----------------------------------------|
| 1 | GND |
| 2 | Hot Plug Detect |
| 3 | ML3 (n) |
| 4 | CONFIG1 |
| 5 | ML3 (p) |
| 6 | CONFIG2 |
| 7 | GND |
| 8 | GND |
| 9 | ML2 (n) |
| 10 | ML0 (p) |
| 11 | ML2 (p) |
| 12 | ML0 (p) |
| 13 | GND |
| 14 | DP_Cable Detect |
| 15 | ML1 (n) |
| 16 | AUX (p) |
| 17 | ML1 (p) |
| 18 | AUX (n) |
| 19 | GND |
| 20 | +3.3V DP_PWR |



ขั้วต่อ HDMI




| หมายเลขพิน | ด้านข้าง 19 พินของสายสัญญาณที่เชื่อมต่อ |
|------------|-----------------------------------------|
| 1 | TMDS DATA 2+ |
| 2 | TMDS DATA 2 SHIELD |
| 3 | TMDS DATA 2- |
| 4 | TMDS DATA 1+ |
| 5 | TMDS DATA 1 SHIELD |
| 6 | TMDS DATA 1- |
| 7 | TMDS DATA 0+ |
| 8 | TMDS DATA 0 SHIELD |
| 9 | TMDS DATA 0- |
| 10 | TMDS CLOCK+ |
| 11 | TMDS CLOCK SHIELD |
| 12 | TMDS CLOCK- |
| 13 | CEC |
| 14 | สำรองไว้ (N.C. ในอุปกรณ์) |
| 15 | DDC CLOCK (SCL) |
| 16 | DDC DATA (SDA) |
| 17 | DDC/CEC กราวนด์ |
| 18 | +5 V เพาเวอร์ |
| 19 | ตรวจพบฮ็อตพ्लัก |




อินเตอร์เฟซบัสอนุกรมสากล (USB)

ส่วนนี้ให้ข้อมูลเกี่ยวกับพอร์ต USB ที่มีบนจอภาพของคุณ

- หมายเหตุ:** สูงสุด 2 A บนพอร์ต USB ดาวน์สตรีม (พอร์ตที่มีไอคอนแบตเตอรี่  กับอุปกรณ์ที่สอดคล้องกับ BC 1.2; สูงสุด 0.9 A บนพอร์ต USB ดาวน์สตรีมอื่นอีก 2 พอร์ต

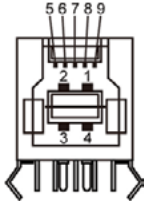
คอมพิวเตอร์ของคุณมีพอร์ต USB ต่อไปนี้:

- ด้านทาง 2 พอร์ต - ด้านล่าง
- ปลายทาง 4 พอร์ต - 2 จอที่ด้านซ้าย และ 2 ที่ด้านล่าง
พอร์ตชาร์จแบตเตอรี่ - พอร์ตที่มีไอคอนแบตเตอรี่  รองรับความสามารถในการชาร์จประจุไฟฟ้ารวดเร็วหากอุปกรณ์รองรับเป็นแบบ BC 1.2

- หมายเหตุ:** พอร์ต USB ของจอภาพทำงานเฉพาะเมื่อจอภาพเปิดอยู่ หรืออยู่ในเท่านั้น ถ้าคุณเปิดจอภาพจากนั้นเปิดขึ้นมาใหม่ อุปกรณ์ที่ต่ออยู่อาจใช้เวลาสองสามวินาทีในการกลับมาทำงานตามปกติ

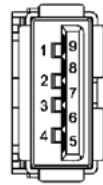
| ความเร็วการถ่ายโอน | อัตรารับส่งข้อมูล | การสิ้นเปลืองพลังงาน |
|--------------------|-------------------|--------------------------------|
| ความเร็วสูงพิเศษ | 5 Gbps | 4.5 วัตต์ (สูงสุด, แต่ละพอร์ต) |
| ความเร็วสูง | 480 Mbps | 2.5 วัตต์ (สูงสุด, แต่ละพอร์ต) |
| ความเร็วเต็มที่ | 12 Mbps | 2.5 วัตต์ (สูงสุด, แต่ละพอร์ต) |

พอร์ต USB อัปสตรีม



| หมายเลขพิน | ชื่อสัญญาณ |
|------------|------------|
| 1 | VBUS |
| 2 | D- |
| 3 | D+ |
| 4 | GND |
| 5 | StdB_SSTX- |
| 6 | StdB_SSTX+ |
| 7 | GND_DRAIN |
| 8 | StdB_SSRX- |
| 9 | StdB_SSRX+ |
| Shell | Shield |

พอร์ต USB ดาวน์สตรีม



| หมายเลขพิน | ชื่อสัญญาณ |
|------------|------------|
| 1 | VBUS |
| 2 | D- |
| 3 | D+ |
| 4 | GND |
| 5 | StdA_SSRX- |
| 6 | StdA_SSRX+ |
| 7 | GND_DRAIN |
| 8 | StdA_SSTX- |
| 9 | StdA_SSTX+ |
| Shell | Shield |



พังก์แอนด์เพลย์

คุณสามารถติดตั้งจอภาพในคอมพิวเตอร์ที่คุณสมบัติพังก์แอนด์เพลย์ จอภาพจะให้ข้อมูลการระบบ
จอแสดงผลแบบขยาย (EDID) แก่คอมพิวเตอร์โดยอัตโนมัติโดยใช้โปรโตคอลแขนงข้อมูลการ
แสดงผล (DDC) เพื่อให้คอมพิวเตอร์สามารถกำหนดค่าด้วยตัวเอง และปรับการตั้งค่าต่างๆ ของจอภาพ
ได้อย่างเหมาะสมที่สุด การติดตั้งจอภาพส่วนใหญ่เป็นระบบอัตโนมัติ คุณสามารถเลือกภาษาต่างๆ
ได้ตามที่ต้องการ สำหรับข้อมูลเพิ่มเติมในการตั้งค่าจอภาพ เกี่ยวกับการเปลี่ยนแปลงการตั้งค่าของ
จอภาพ ให้ดู [การใช้งานจอภาพ](#)

นโยบายคุณภาพ และพิกเซลของจอภาพ LCD

ระหว่างกระบวนการผลิตจอภาพ LCD, ไม่ใช่เรื่องผิดปกติที่จะมีหนึ่งหรือหลายพิกเซล ที่จะค้างอยู่ใน
สถานะที่ไม่มีการเปลี่ยนแปลง พิกเซลเหล่านี้มองเห็นได้ยาก และไม่ส่งผลกระทบต่อคุณภาพหรือ
ความสามารถในการใช้งานจอแสดงผล สำหรับข้อมูลเพิ่มเติมเกี่ยวกับนโยบายคุณภาพและพิกเซลของ
จอภาพ Dell, ให้ดู dell.com/support/monitors



การออกแบบตามหลักสรีรศาสตร์

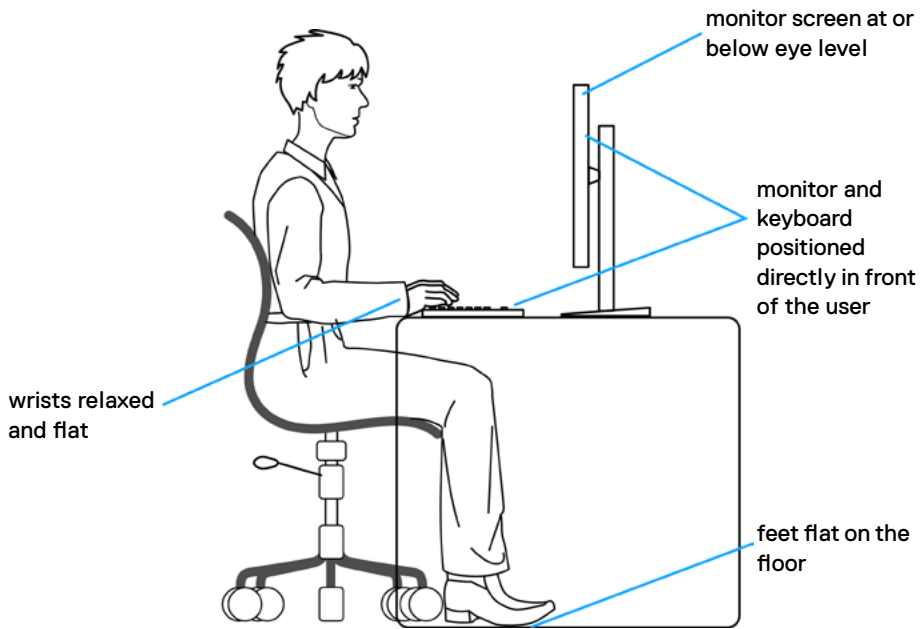
△ **ข้อควรระวัง:** การใช้แป้นพิมพ์ไม่ถูกต้องหรือเป็นเวลานานอาจส่งผลให้เกิดการบาดเจ็บได้

△ **ข้อควรระวัง:** การดูหน้าจอแสดงผลเป็นระยะเวลาานอาจทำให้ปวดตา

เพื่อความสะดวกสบายและประสิทธิภาพในการทำงาน ปฏิบัติตามคำแนะนำต่อไปนี้เมื่อตั้งค่าและใช้งานเวิร์กสเตชันคอมพิวเตอร์ของคุณ:

- จัดตำแหน่งคอมพิวเตอร์ของคุณเพื่อให้จอภาพและแป้นพิมพ์อยู่ตรงหน้าคุณขณะที่คุณทำงาน มีชั้นวางพิเศษที่จำหน่ายทั่วไปเพื่อช่วยให้คุณสามารถจัดตำแหน่งแป้นพิมพ์ได้อย่างถูกต้อง
- เพื่อลดความเสี่ยงของความเครียดของดวงตา และการเจ็บปวดที่ส่วนคอ/แขน/แผ่นหลัง/ไหล่จากการใช้จอแสดงผลเป็นเวลานาน เราขอแนะนำให้คุณ:
 1. กำหนดตำแหน่งหน้าจอให้ห่างจากสายตาของคุณประมาณ 20 ถึง 28 นิ้ว (50 - 70 ซม.)
 2. กะพริบตาถี่ๆ เพื่อให้ความชุ่มชื้น หรือทำให้สายตาสดใสมีน้ำหล่อเลี้ยงขณะทำงานกับจอแสดงผลของคุณ
 3. หาเวลาพักเบรกปกติและบ่อยครั้งเป็นเวลา 20 นาทีทุกๆ สองชั่วโมง
 4. ละสายตาจากจอแสดงผลของคุณ และเพ่งมองวัตถุที่อยู่ห่างออกไป 20 ฟุตอย่างน้อย 20 วินาทีในระหว่างพักเบรก
 5. บิดยึดตัวเพื่อลดความตึงเครียดในส่วนคอ/แขน/แผ่นหลัง/ไหล่ในระหว่างการพักเบรก
- ตรวจสอบให้แน่ใจว่าหน้าจอแสดงผลอยู่ในระดับสายตาหรือต่ำกว่าเล็กน้อยเมื่อคุณนั่งอยู่หน้าจอ
- ปรับความเอียง ความเปรียบต่าง และการตั้งค่าความสว่างของจอแสดงผล
- ปรับแสงรอบข้างรอบตัวคุณ (เช่น ไฟเหนือศีรษะ โคมไฟตั้งโต๊ะ และผ้า màn หรือมู่ลี่บนหน้าต่างใกล้เคียง) เพื่อลดแสงสะท้อนและแสงสะท้อนบนหน้าจอแสดงผล
- ใช้เก้าอี้ที่รองรับหลังส่วนล่างได้ดี
- วางแขนในแนวขนานโดยที่ข้อมือของคุณในตำแหน่งที่เป็นธรรมชาติและสะดวกสบายขณะใช้แป้นพิมพ์หรือเมาส์
- เว้นช่วงการทำงานเพื่อพักมือเสมอในขณะที่ใช้แป้นพิมพ์หรือเมาส์
- ปลดอยพักทั้งสองต้นแขนข้างอย่างเป็นธรรมชาติ
- ตรวจสอบให้แน่ใจว่าเท้าของคุณวางราบกับพื้น
- เมื่อนั่ง ตรวจสอบให้แน่ใจว่าน้ำหนักของขาอยู่ที่เท้า และไม่ได้อยู่ในส่วนต้นหน้าของที่นั่ง ปรับความสูงของเก้าอี้หรือใช้ที่วางเท้าหากจำเป็นเพื่อรักษาท่าทางที่เหมาะสม
- เปลี่ยนแปลงไปตามกิจกรรมการทำงานของคุณ พยายามจัดระเบียบงานของคุณเพื่อที่คุณจะได้ไม่ต้องนั่งและทำงานเป็นเวลานาน พยายามยืนหรือลุกขึ้นแล้วเดินไปรอบๆ เป็นระยะ
- รักษาความสะอาดบริเวณใต้โต๊ะของคุณให้มีสิ่งกีดขวาง และสายเคเบิลหรือสายไฟที่อาจรบกวนการนั่งที่สะดวกสบาย หรืออาจทำให้เกิดอันตรายจากการสะดุด

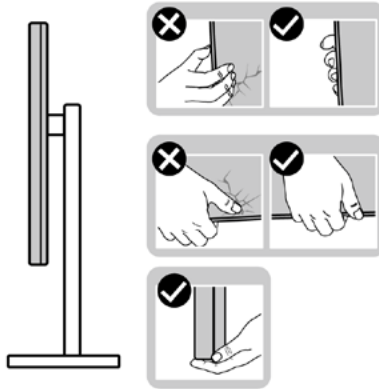




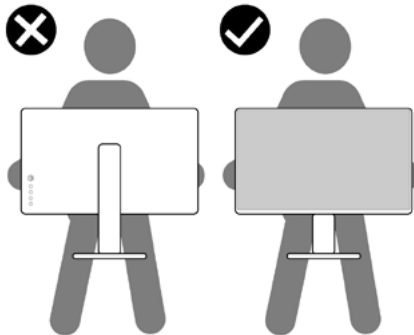
การจัดการและการเคลื่อนย้ายจอแสดงผลของคุณ

เพื่อให้แน่ใจว่าจอแสดงผลได้รับการจัดการอย่างปลอดภัยเมื่อยกหรือเคลื่อนย้าย ให้ปฏิบัติตามคำแนะนำที่ระบุไว้ด้านล่าง:

- ก่อนที่จะเคลื่อนย้ายหรือยกจอแสดงผล ให้ปิดคอมพิวเตอร์และจอแสดงผล
- ถอดสายเคเบิลทั้งหมดออกจากจอแสดงผล
- ใส่จอแสดงผลไว้ในกล่องเดิมที่มีวัสดุบรรจุภัณฑ์เดิม
- จับขอบด้านล่างและด้านข้างของจอแสดงผลให้แน่นโดยไม่ต้องใช้แรงกดมากเกินไปเมื่อยกหรือเคลื่อนย้าย



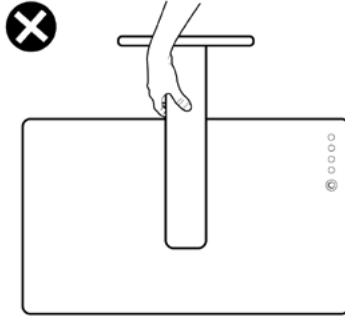
- เมื่อยกหรือเคลื่อนย้ายจอแสดงผล ให้แน่ใจว่าหน้าจอหันหน้าออกจากคุณ และอย่าใช้แรงกดบนพื้นที่แสดงผลเพื่อหลีกเลี่ยงรอยขีดข่วนหรือความเสียหาย



- เมื่อเคลื่อนย้ายจอแสดงผล ให้หลีกเลี่ยงการกระแทกหรือการสัมผัสอย่างฉับพลัน



- เมื่อยกหรือเคลื่อนย้ายจอแสดงผล อย่าพลิกจอแสดงผลกลับหัวลงขณะที่จับฐานขาตั้งหรือด้วยมือของขาตั้ง การทำเช่นนี้อาจส่งผลให้จอแสดงผลเสียหายหรือทำให้ผู้ถือเกิดการบาดเจ็บได้



คำแนะนำในการบำรุงรักษา

การทำความสะอาดจอภาพของคุณ

- ⚠ คำเตือน: ก่อนที่จะทำความสะอาดจอภาพ ให้ถอดปลั๊กไฟของจอภาพออกจากเต้าเสียบไฟฟ้าก่อน
- ⚠ ข้อควรระวัง: อ่านและทำตาม ขั้นตอนเพื่อความปลอดภัย ก่อนที่จะทำความสะอาดจอภาพ

สำหรับหลักปฏิบัติที่ดีที่สุด ให้ปฏิบัติตามขั้นตอนในรายการด้านล่าง ในขณะที่แกะหีบห่อ ทำความสะอาด หรือจัดการกับจอภาพของคุณ:

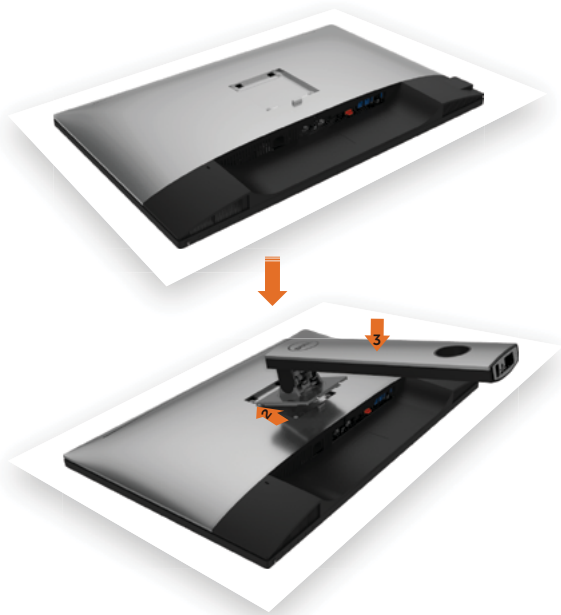
- ในการทำความสะอาดหน้าจอที่มีการป้องกันไฟฟ้าสถิต ให้ใช้ผ้านุ่มที่สะอาด ชุบน้ำพอหมาดๆ เช็ดเบาๆ ถ้าเป็นไปได้ ให้ใช้กระดาษทำความสะอาดหน้าจอแบบพิเศษ หรือสารละลายที่เหมาะสมสำหรับสารเคลือบป้องกันไฟฟ้าสถิต อย่าใช้เบนซิน แอมโมเนีย สารทำความสะอาดที่มีฤทธิ์กัดกร่อน หรืออากาศอัด
- ใช้ผ้าชุบน้ำสะอาดที่อุ่นหมาดๆ เพื่อทำความสะอาดจอภาพ หลีกเลี่ยงการใช้ผงซักฟอกทุกชนิด เนื่องจากผงซักฟอกจะทิ้งคราบไวบนจอภาพ
- ถ้าคุณสังเกตเห็นผงสีขาวเมื่อคุณแกะกล่องจอภาพ ให้ใช้ผ้าเช็ดออก
- จัดการจอภาพด้วยความระมัดระวัง เนื่องจากจอภาพที่มีสีเข้มอาจเป็นรอย และแสดงเนื้อสีขาวให้เห็นง่ายกว่าจอภาพที่มีสีอ่อน
- เพื่อรักษาคุณภาพของภาพบนจอภาพของคุณให้ดีที่สุด ให้ใช้สกรีนเซฟเวอร์ที่มีการเปลี่ยนแปลงตลอดเวลา และปิดจอภาพเมื่อไม่ได้ใช้งาน



การตั้งค่าจอภาพ

การเตรียมขาตั้ง

- ✍ **หมายเหตุ:** ฐานขาตั้งไม่ได้ต่ออยู่ เมื่อจอภาพถูกส่งมอบจากโรงงาน
- ✍ **หมายเหตุ:** กระบวนการด้านล่างนี้ใช้สำหรับขาตั้งที่มาจากโรงงาน หากคุณซื้อขาตั้งอื่น ดูเอกสารที่ส่งมาพร้อมกับขาตั้งเพื่อติดตั้ง
- △ **ข้อควรระวัง:** วางจอภาพลงบนพื้นผิวที่ราบ สะอาด และอ่อนนุ่มเพื่อหลีกเลี่ยงการเกิดรอยขีดข่วนบนหน้าจอแสดงผล



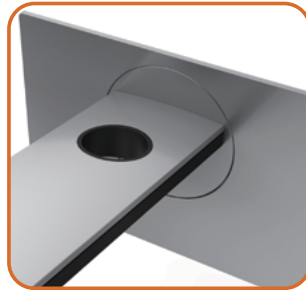
การต่อขาตั้งจอภาพ:

- 1 ถอดฝาครอบป้องกันจอภาพออกและวางจอภาพโดยคว่ำด้านหน้าจอลงบนฝาดรอง
- 2 สอดแท็บสองชิ้นที่ส่วนบนของฐานวางตรงช่องบริเวณด้านหลังของจอภาพ
- 3 กดขาตั้งจนกระทั่งเข้าตำแหน่ง





- จับฐานวางที่มีเครื่องหมาย ▲ ขึ้นด้านบน



- จัดสลักที่ยื่นออกมาของฐานวางให้ตรงกับช่องของฐานจอ
- เสียบฐานวางเข้าไปในช่องของฐานจอให้สุด






- ยกช่องชั้นสกรูขึ้นและชั้นสกรูไปตามแนวเข็มนาฬิกา
- หลังจากขันสกรูแน่นแล้ว พับช่องชั้นสกรูให้เรียบลงไปในห้อง



การใช้ตัวเอียง เติ้อย และส่วนต่อแแนวตั้ง

 **ข้อควรระวัง:** ใช้สำหรับจอภาพที่มีขาตั้ง เมื่อซื้อขาตั้งอื่นๆ มา โปรดดูคู่มือการติดตั้งขาตั้งสำหรับขั้นตอนการติดตั้ง

ก้มเงย เติ้อย ส่วนต่อแแนวตั้ง

ในขณะที่ขาตั้งต่ออยู่กับจอภาพ คุณสามารถเอียงจอภาพไปเป็นมุมการรับชมที่สบายที่สุด



 **ข้อควรระวัง:** ขาตั้งไม่ได้ต่ออยู่ขณะที่ขนส่งจากโรงงาน



การหมุนจอภาพ

ก่อนจะหมุนจอภาพ ควรยึดจอภาพออกในแนวตั้งจนสุด และเอียงจนสุด เพื่อป้องกันไม่ให้กระทบกับขอบล่างของจอภาพ



ข้อควรระวัง: ในการใช้ฟังก์ชันหมุนจอแสดงผล (มุมมองแนวอน เทียบกับมุมมองแนวตั้ง) กับคอมพิวเตอร์ Dell คุณต้องมีไดรเวอร์กราฟิกที่อัปเดตแล้ว ซึ่งไม่ได้ให้มาพร้อมจอภาพ ในการดาวน์โหลดไดรเวอร์กราฟิก ให้ไปที่ www.dell.com/support และดูในส่วนของการดาวน์โหลดเพื่อหาไดรเวอร์วีดีโอ ที่อัปเดตล่าสุด

ข้อควรระวัง: เมื่ออยู่ใน โหมดมุมมองภาพแนวตั้ง คุณอาจพบปัญหาประสิทธิภาพในการทำงานลดลง ในแอปพลิเคชันที่เน้นการใช้กราฟิก (เกม 3 มิติ เป็นต้น)

การปรับตั้งค่าการแสดงผลหมุนหน้าจอของระบบ

หลังจากที่คุณหมุนจอแสดงผลของคุณแล้ว คุณจำเป็นต้องดำเนินการตามขั้นตอนด้านล่างให้เสร็จ เพื่อปรับตั้งการแสดงผลหมุนหน้าจอของระบบ

ข้อควรระวัง: ถ้าคุณกำลังใช้จอแสดงผลกับคอมพิวเตอร์ที่ไม่ใช่ของเดลล์ คุณจำเป็นต้องไปยังเว็บไซต์ไดรเวอร์กราฟิก หรือเว็บไซต์ของผู้ผลิตคอมพิวเตอร์ของคุณ เพื่อดูข้อมูลเกี่ยวกับการหมุนระบบปฏิบัติการของคุณ


การปรับตั้งค่าการแสดงผลหมุนหน้าจอ:

- 1 คลิกขวาที่เดสก์ทอป และคลิก คุณสมบัติ
- 2 เลือกแท็บ Settings และคลิก Advanced
- 3 ถ้าคุณใช้กราฟิกการ์ด ATI ให้เลือกแท็บ การหมุนหน้าจอ และตั้งค่าการหมุนที่ต้องการ
- 4 ถ้าคุณใช้กราฟิกการ์ด nVidia ให้คลิกที่แท็บ nVidia ในคอลัมน์ซ้ายมือ เลือก NVRotate จากนั้นเลือกการหมุนที่ต้องการ
- 5 ถ้าคุณใช้กราฟิกการ์ด Intel ให้เลือกแท็บกราฟิก Intel® คลิกที่ คุณสมบัติกราฟิก เลือกแท็บ การหมุนหน้าจอ จากนั้นตั้งค่าการหมุนที่ต้องการ

ข้อควรระวัง: ถ้าคุณไม่เห็นตัวเลือกการหมุน หรือระบบทำงานไม่ถูกต้อง ให้ไปที่ www.dell.com/support แล้วดาวน์โหลดไดรเวอร์ล่าสุด สำหรับกราฟิกการ์ดของคุณ




การเชื่อมต่อจอภาพของคุณ

 คำเตือน: คำเตือน: ก่อนที่คุณจะเริ่มกระบวนการใดๆ ในส่วนนี้ ให้ทำตาม [ขั้นตอนเพื่อความปลอดภัย](#)

ในการเชื่อมต่อจอภาพของคุณเข้ากับคอมพิวเตอร์:

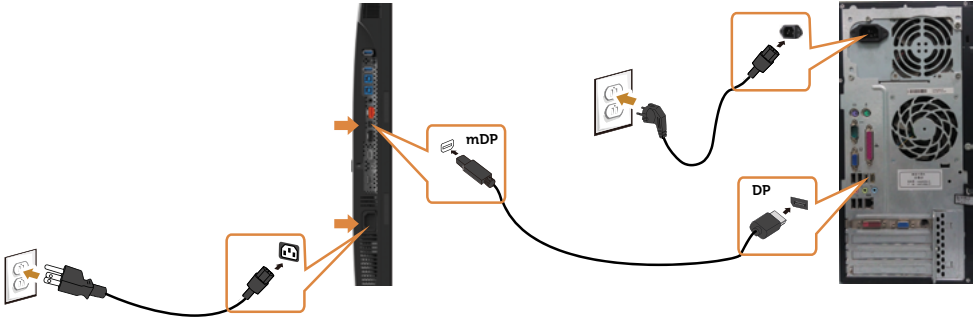
- 1 ปิดเครื่องคอมพิวเตอร์
- 2 ต่อสาย DP-mDP/HDMI/USB จากจอภาพไปยังคอมพิวเตอร์ของคุณ (ยึดด้านแนวนอนและเอียงจอภาพให้สุดเพื่อเชื่อมต่อสายต่างๆ อ่าน [การหมุนหน้าจอ](#))
- 3 เปิดหน้าจอ
- 4 เลือกแหล่งสัญญาณที่ถูกต้องที่เมนู OSD ของหน้าจอแล้วเปิดเครื่องคอมพิวเตอร์

 **หมายเหตุ:** คำเริ่มต้น **UP3017A** คือ DP 1.2. การ์ดกราฟิก DP 1.1 อาจไม่แสดงผลตามปกติ โปรดดูรายละเอียดการเปลี่ยนแปลงคำเริ่มต้นได้ที่ "[ปัญหาของผลิตภัณฑ์บางรุ่น - ไม่มีภาพเพื่อใช้ในการเชื่อมต่อ DC เข้ากับ PC](#)"



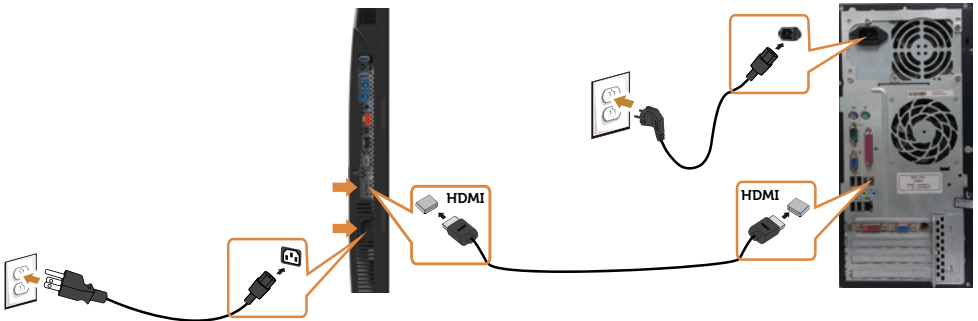
การเชื่อมต่อจอเดี่ยว

การเชื่อมต่อสายเคเบิลดิสเพลย์พอร์ต (หรือ มินิ DP)



หมายเหตุ: คำเริ่มต้นคือพอร์ต DP เลือกลงแหล่งสัญญาณของหน้าจอให้สลับเป็น mDP

การเชื่อมต่อสายเคเบิล HDMI(อุปกรณ์ซื้อเพิ่ม)



การเชื่อมต่อสายเคเบิล USB

หลังจากที่เชื่อมต่อสายเคเบิล DP-mDP เรียบร้อยแล้ว ปฏิบัติตามขั้นตอนด้านล่าง เพื่อเชื่อมต่อสายเคเบิล USB 3.0 เข้ากับคอมพิวเตอร์ และทำการตั้งค่าจอภาพของคุณให้เสร็จ:

1 a. เชื่อมต่อกับเครื่องคอมพิวเตอร์หนึ่งเครื่อง

เชื่อมต่อพอร์ตปลายทาง USB 3.0 (สายเคเบิลที่ให้มา) เข้ากับพอร์ต USB 3.0 ที่เหมาะสมบนคอมพิวเตอร์ของคุณ

b. เชื่อมต่อกับเครื่องคอมพิวเตอร์สองเครื่อง

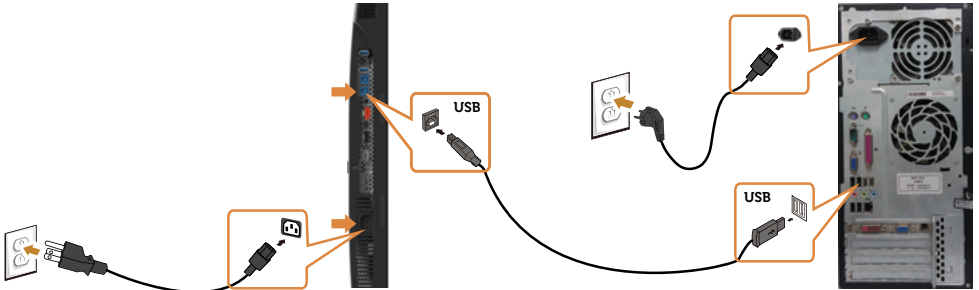
เชื่อมต่อพอร์ต USB อัปสตรีม 3.0 กับพอร์ต USB 3.0 ที่เหมาะสมบนเครื่องคอมพิวเตอร์ทั้งสองเครื่อง จากนั้นใช้เมนู OSD เพื่อเลือกกระหว่างแหล่ง USB อัปสตรีมทั้งสองและแหล่งสัญญาณขาเข้า ดูที่ [สวิตช์เลือก USB](#)

หมายเหตุ: เมื่อเชื่อมต่อเครื่องคอมพิวเตอร์ทั้งสองเครื่องเข้ากับจอภาพแล้ว คุณสามารถกำหนดพอร์ต USB ดาวนสตรีมของจอภาพสำหรับคีย์บอร์ดและเมาส์ไปยังสัญญาณขาเข้าที่ต่างกันจาก

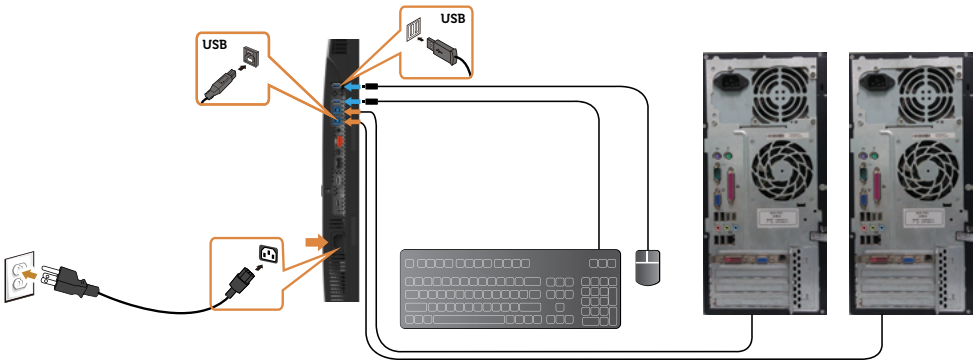


เครื่องคอมพิวเตอร์ทั้งสองเครื่องได้ โดยเปลี่ยนการตั้งค่าการเลือก USB จากเมนู OSD (ดูรายละเอียดที่ การเลือก USB)

- 2 เชื่อมต่ออุปกรณ์ต่อพ่วง USB 3.0 เข้ากับพอร์ตปลายทาง USB 3.0 บนจอภาพ
- 3 เสียบปลั๊กไฟสำหรับคอมพิวเตอร์และจอภาพของคุณเข้ากับเต้าเสียบไฟฟ้าที่อยู่ใกล้เคียง



a. เชื่อมต่อกับเครื่องคอมพิวเตอร์หนึ่งเครื่อง



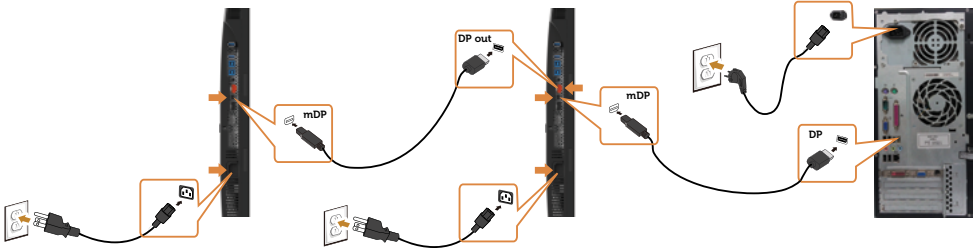
b. เชื่อมต่อกับเครื่องคอมพิวเตอร์สองเครื่อง

- 4 เปิดเครื่องจอภาพและคอมพิวเตอร์ ถ้าจอภาพของคุณแสดงภาพขึ้นมา แสดงว่าการติดตั้งสมบูรณ์ หากจอภาพไม่แสดงภาพใดๆ ให้ดู การแก้ไขปัญหา



การเชื่อมต่อหลายจอ

การเชื่อมต่อจอภาพสำหรับฟังก์ชัน การขนส่ง DP มัลติ-สตรีม (MST)



หมายเหตุ: สนับสนุนคุณสมบัติ DP MST เพื่อให้ คุณสมบัตินี้ได้ กราฟ การ ดของ PC ของคุณต องได้ รับการรับรองเป น DP1.2 พร อมด้วเลือก MST

หมายเหตุ: ถอดปลั๊กยางเมื่อใช้งานด้วต่อออก DP

การจัดระเบียบสายเคเบิล



หลังจากที่ต่อสายเคเบิลที่จำเป็นทั้งหมดไปยังจอภาพและคอมพิวเตอร์แล้ว (ดู [การเชื่อมต่อจอภาพสำหรับการต่อสายเคเบิล](#)) จัดระเบียบสายเคเบิลทั้งหมด ดังแสดงด้านบน



ถอดขาตั้งหน้าจอออก



ข้อควรระวัง: เพื่อป้องกันรอยขีดข่วนบนหน้าจอ LCD ขณะถอดขาตั้งออก จะต้องดูให้แน่ใจว่าวางจอภาพไว้บนพื้นที่สะอาดดีแล้ว



หมายเหตุ: กระบวนการด้านล่างนี้ใช้สำหรับขาตั้งที่มาจากโรงงาน หากคุณซื้อขาตั้งอื่น ดูเอกสารที่ส่งมาพร้อมกับขาตั้งเพื่อติดตั้ง

ในการถอดขาตั้งออก:

- 1 วางหน้าจอบนผ้านุ่มหรือเบาะ
- 2 กดปุ่มคลายขาตั้งค้างไว้
- 3 ยกขาตั้งขึ้น และนำออกจากจอภาพ



การยึดผนัง (อุปกรณ์ซื้อเพิ่ม)



หมายเหตุ: ใช้สกรู M4 x 10 มม. เพื่อติดหน้าจอเข้ากับชุดอุปกรณ์ยึดผนัง

ดูคำแนะนำที่มากับชุดอุปกรณ์ยึดผนังสำหรับ VESA

- 1 วางจอภาพบนผ้านุ่ม หรือเบาะบนโต๊ะเรียบที่มั่นคง
- 2 ถอดขาตั้งออก
- 3 ใช้ไขควงสีแฉกของฟิลิปป์เพื่อขันสกรูสี่ตัวที่ฝาพลาสติกที่ป้องกันออก
- 4 การติดแผ่นยึดจากชุดยึดผนัง-เข้ากับจอภาพ
- 5 ยึดจอภาพบนผนังโดยทำตามขั้นตอนที่มาพร้อมกับชุดยึดฐาน

หมายเหตุ: สำหรับใช้กับจากแขวนกำแพงในรายการ UL หรือ CSA หรือ GS ที่มีความสามารถรับน้ำหนักต่ำสุด 6.49 kg (14.31 lb) เท่านั้น



การใช้งานจอภาพ

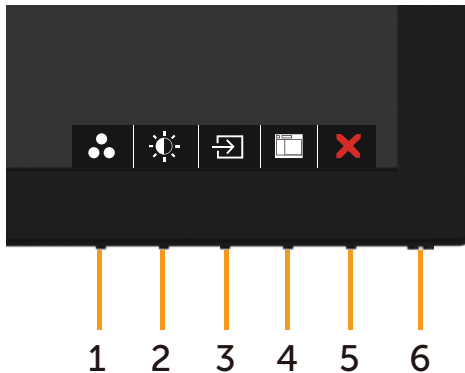
เปิดจอภาพ

กดปุ่ม  เพื่อเปิดจอภาพ



การใช้ตัวควบคุมด้านหน้า

ใช้ปุ่มควบคุมที่ด้านหน้าของจอภาพ เพื่อปรับคุณลักษณะต่างๆ ของภาพที่กำลังแสดงอยู่ ในขณะที่คุณใช้ปุ่มเหล่านี้เพื่อปรับตัวควบคุม, OSD จะแสดงค่าตัวเลขของคุณลักษณะต่างๆ เมื่อมีการเปลี่ยนแปลง



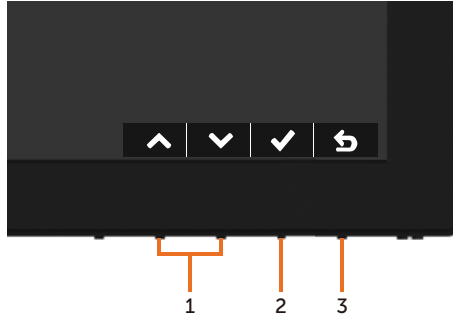
ตารางต่อไปนี้อธิบายปุ่มต่างๆ ที่แผงด้านหน้า:





| ปุ่มที่แผง-ด้านหน้า | คำอธิบาย |
|----------------------------------------------------------------------------------------------------------------------------------|--------------------------------------------------------------------------------------------------------------------------------------------------------|
| 1  ปุ่มทางลัด: โหมดพีซี | ใช้ปุ่มนี้เพื่อเลือกจากรายการของโหมดสปีดพีซี |
| 2  ปุ่มลัด: ความสว่าง/ความคมชัด | ใช้ปุ่มนี้เพื่อเข้าถึงเมนู Brightness/Contrast (ความสว่าง/ความคมชัด) โดยตรง |
| 3  ปุ่มทางลัด: เลือกสัญญาณเข้า | ใช้ปุ่มนี้เพื่อเลือกจากรายการของสัญญาณเข้า |
| 4  เมนู | ใช้ปุ่มนี้เพื่อเปิดเมนูที่แสดงบนหน้าจอ (OSD) และเลือกตัวเลือกต่างๆ ใน OSD ดู การเข้าถึงระบบเมนู |
| 5  ออก | ใช้ปุ่มนี้เพื่อกลับไปยังเมนูหลัก หรือออกจากเมนูหลัก OSD |
| 6  พลังงานปุ่ม (มีไฟบอกสถานะการจ่ายไฟ) | เพื่อเปิดและปิดจอแสดงผล ไฟบอกสถานะสีเขียวติดบ่งชี้ว่าจอแสดงผลเปิดอยู่และทำงานได้ตามปกติ ไฟบอกสถานะสีเขียวกะพริบบ่งชี้ว่าจอแสดงผลอยู่ในโหมดสแตนด์บาย |



ปุ่มที่แผงด้านหน้า

ใช้ปุ่มที่ด้านหน้าของจอภาพ เพื่อปรับการตั้งค่าต่างๆ ของภาพ




| ปุ่มที่แผง-ด้านหน้า | คำอธิบาย |
|----------------------------------------------------------------------------------------------------------------------------------------------------------------------------------|------------------------------------------------------------------|
| 1   ขึ้น ลง | ใช้ปุ่ม ขึ้น (เพิ่ม) และ ลง (ลด) เพื่อปรับรายการต่างๆ ในเมนู OSD |
| 2  ตกลง | ใช้ปุ่ม ตกลง เพื่อยืนยันสิ่งที่คุณเลือก |
| 3  กลับ | ใช้ปุ่ม กลับ เพื่อถอยกลับไปยังเมนูก่อนหน้า |

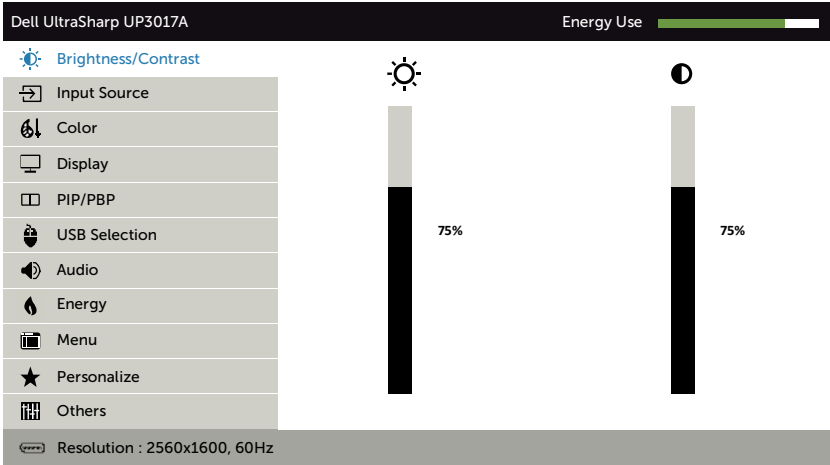










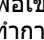
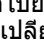

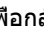
การใช้เมนูที่แสดงบนหน้าจอ (OSD)

การเข้าถึงระบบเมนู

หมายเหตุ: การเปลี่ยนแปลงใดๆ ที่คุณทำโดยใช้เมนู OSD จะถูกบันทึกโดยอัตโนมัติถ้าคุณเคลื่อนที่ไปยังเมนู OSD อื่น, ออกจากเมนู OSD หรือรอจนกระทั่งเมนู OSD หายไป

- 1 กดปุ่ม  เพื่อเปิดเมนู OSD และแสดงเมนูหลัก



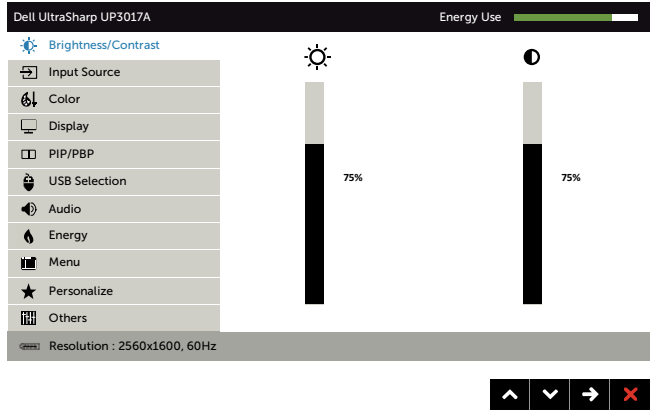
- 2 กดปุ่ม  และ  เพื่อเลื่อนระหว่างตัวเลือกต่างๆ ในขณะที่คุณย้ายจากไอคอนหนึ่งไปยังอีกไอคอนหนึ่ง ชื่อตัวเลือกจะถูกไฮไลต์
- 3 กดปุ่ม  หรือ  หรือ  หนึ่งครั้ง เพื่อเปิดใช้งานตัวเลือกที่ถูกไฮไลต์
- 4 กดปุ่ม  และ  เพื่อเลือกพารามิเตอร์ที่ต้องการ
- 5 กดปุ่ม  เพื่อเข้าไปยังแถบเลื่อน จากนั้นใช้ปุ่ม  หรือ  ที่สอดคล้องกับตัวแสดงสถานะบนเมนู เพื่อทำการเปลี่ยนแปลงต่างๆ
- 6 เลือก  เพื่อกลับไปยังเมนูก่อนหน้านี้ หรือ  เพื่อยอมรับและกลับไปยังเมนูก่อนหน้านี้





**Brightness/
Contrast (ความ
สว่าง/คอนท
ราสต์)**

ใช้เมนูนี้เพื่อเปิดใช้งานการปรับความสว่าง/คอนทราสต์



**Brightness
(ความสว่าง)**

ความสว่าง ปรับค่าความสว่างของแบคไลท์ (ต่ำสุด 0; สูงสุด 100)
 กดปุ่ม เพื่อเพิ่มความสว่าง
 กดปุ่ม เพื่อลดความสว่าง
 หมายเหตุ: การปรับความสว่างด้วยตนเองจะปิดการใช้งานเมื่อไดนามิกคอนทราสต์เปิดอยู่

**Contrast (คอน
ทราสต์)**

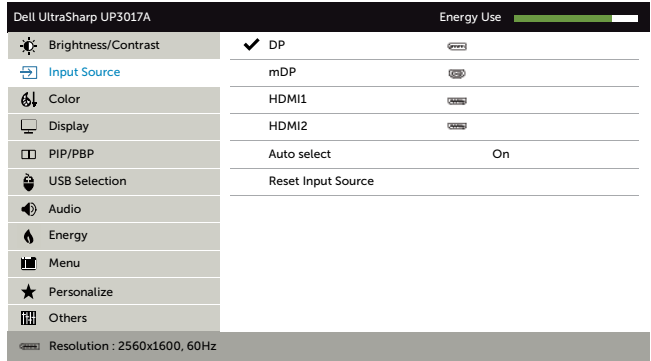
ปรับความสว่างก่อน จากนั้นจึงปรับคอนทราสต์ เฉพาะเมื่อจำเป็นต้องปรับเพิ่มเติมเท่านั้น
 กดปุ่ม เพื่อเพิ่มคอนทราสต์ และกดปุ่ม เพื่อลดคอนทราสต์ (ระหว่าง 0 ถึง 100)
 คอนทราสต์จะปรับความแตกต่างระหว่างส่วนที่มืดและส่วนที่สว่างบนจอภาพ





Input Source
(แหล่งสัญญาณ
อินพุต)

ใช้เมนู แหล่งสัญญาณอินพุต เพื่อเลือกกระหว่างสัญญาณอินพุตวิดีโอแบบต่างๆ ที่เชื่อมต่อกับจอภาพของคุณ



| | |
|------------------------------------|--------------------------------------------------------------------------------------------------|
| DP | เลือก สัญญาณเข้า DP เมื่อคุณกำลังใช้ขั้วต่อ DP (DisplayPort) กด เพื่อเลือกสัญญาณเข้า DP |
| mDP | เลือก สัญญาณเข้า mDP เมื่อคุณกำลังใช้ขั้วต่อ mDP (mini DisplayPort) กด เพื่อเลือกสัญญาณเข้า mDP |
| HDMI1 | เลือก สัญญาณเข้า HDMI1 เมื่อคุณกำลังใช้ขั้วต่อ HDMI กด เพื่อเลือกสัญญาณเข้า HDMI1 |
| HDMI2 | เลือก สัญญาณเข้า HDMI2 เมื่อคุณกำลังใช้ขั้วต่อ HDMI กด เพื่อเลือกสัญญาณเข้า HDMI2 |
| เลือกอัตโนมัติ | ใช้ เพื่อใช้การเลือกแบบอัตโนมัติ จอภาพจะสแกนหาแหล่งสัญญาณที่ใช้งานได้ |
| รีเซ็ตค่า แหล่งสัญญาณอินพุต | รีเซ็ตการตั้งแหล่งสัญญาณอินพุตของจอภาพของคุณไปเป็นค่าเริ่มต้นจากโรงงาน |





Color (สี)

ใช้เมนูสีเพื่อปรับโหมดการตั้งค่าสี

Dell UltraSharp UP3017A Energy Use

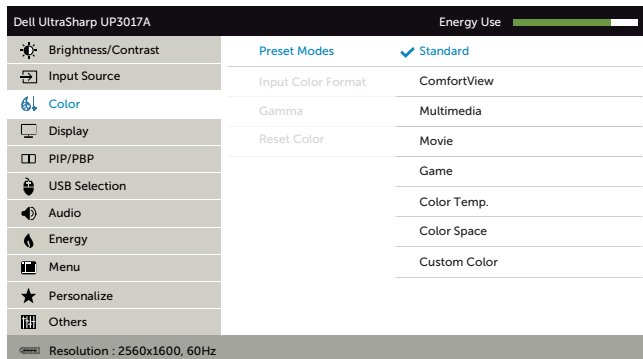
| | | |
|---------------------|--------------------|----------|
| Brightness/Contrast | Preset Modes | Standard |
| Input Source | Input Color Format | RGB |
| Color | Gamma | 2.2 |
| Display | Reset Color | |
| PIP/PBP | | |
| USB Selection | | |
| Audio | | |
| Energy | | |
| Menu | | |
| Personalize | | |
| Others | | |

Resolution : 2560x1600, 60Hz



Preset Mode (โหมดปรับชัด)

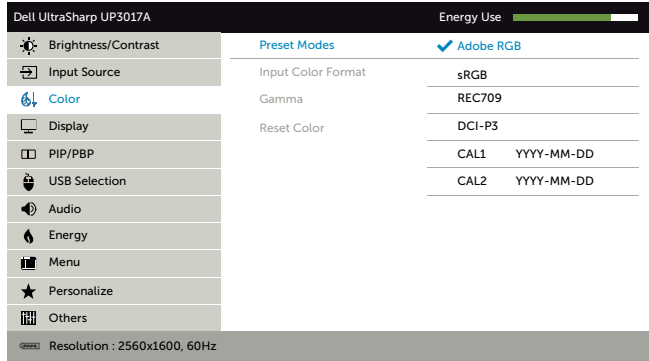
เมื่อคุณเลือก โหมดตั้งค่าล่วงหน้า คุณสามารถเลือก มาตรฐาน, ดูสบายตา, สีผสม, ภาพยนตร์, เกม, อุณหภูมิสี, ฟังก์ชัน, หรือ สีแบบกำหนดเอง จากรายการแสดงได้



- **Standard (มาตรฐาน):** การตั้งค่าสีเริ่มต้น นี่เป็นโหมดปรับชัดมาตรฐาน
- **ComfortView (ดูสบายตา):** ลดระดับของแสงสีฟ้าที่ส่งออกมาจากหน้าจอเพื่อทำให้การมองดูสบายตา
- **Multimedia (มีลติมีเดีย):** เหมาะสำหรับแอปพลิเคชันมีลติมีเดีย
- **Movie (ภาพยนตร์):** เหมาะสำหรับภาพยนตร์
- **Game (เกม):** เหมาะสำหรับแอปพลิเคชันเกมส่วนมาก
- **Color Temp. (อุณหภูมิสี)** หน้าจอแสดงสีอุ่นขึ้นด้วยโทนสีแดง/สีเหลือง โดยมีตัวเลือสดังค่าไว้ที่ 5,000K หรือเย็นลงด้วยโทนสีน้ำเงิน โดยมีตัวเลือสดังค่าไว้ที่ 10,000K



- **Color Space (พื้นที่สี)** อนุญาตให้ผู้ใช้เลือกพื้นที่สี **Adobe RGB, sRGB, REC709, DCI-P3, CAL1, CAL2**



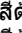
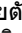


- **Adobe RGB** โหมดนี้ใช้ได้กับ Adobe RGB (การครอบคลุม 99%)
- **sRGB** จำลอง sRGB 99%
- **REC709**: โหมดนี้ตรง 99% กับมาตรฐาน REC709
- **DCI-P3**: โหมดนี้ให้ความตรง 99% กับมาตรฐานสีภาพยนตร์ดิจิทัล DCI-P3
- **CAL1/CAL2** โหมดที่ตั้งไว้ล่วงหน้าที่ใช้ปรับเทียบแล้ว โดยใช้ซอฟต์แวร์ปรับเทียบสีของ Dell Ultrasharp หรือซอฟต์แวร์อื่น ๆ ที่ได้รับการรับรองจาก Dell ซอฟต์แวร์ปรับเทียบสีของ Dell Ultrasharp ใช้ได้กับ X-rite colorimeter i1Display Pro i1Display Pro สามารถหาซื้อได้จากเว็บไซต์อิเล็กทรอนิกส์ ซอฟต์แวร์ และอุปกรณ์เสริมของ Dell

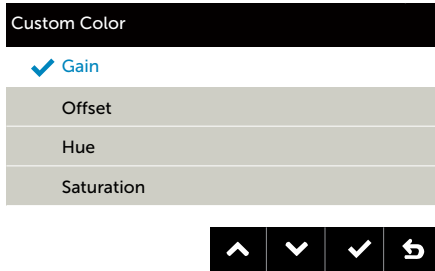
หมายเหตุ ความแม่นยำของ **sRGB, Adobe RGB, REC709** , **DCI-P3** , **CAL1** และ **CAL2** ถูกปรับให้เหมาะสมที่สุดสำหรับรูปแบบสีเข้าแบบ **RGB**

หมายเหตุ การรีเซ็ตกลับไปเป็นค่า**Factory Reset (รีเซ็ตโรงงาน)**จะลบข้อมูลที่ปรับเทียบทั้งหมดใน **CAL1** และ **CAL2**

หมายเหตุ YYYYY-MM-DD นอกถึงวันที่ปรับเทียบครั้งสุดท้าย หากช่องนี้ว่างหมายถึงการปรับเทียบได้รับการบันทึกแล้ว



- **Custom Color(สีที่กำหนดเอง)** อนุญาตให้คุณปรับการตั้งค่าสีด้วยตัวเอง กดปุ่ม  และ  เพื่อปรับค่าสีแดง สีเขียว และสีน้ำเงิน และสร้างโหมดสีที่ตั้งไว้ล่วงหน้าของคุณเอง ใช้ปุ่ม  และ  เพื่อเลือกเกน ออฟเซต ฮิว ความอิ่มของสี



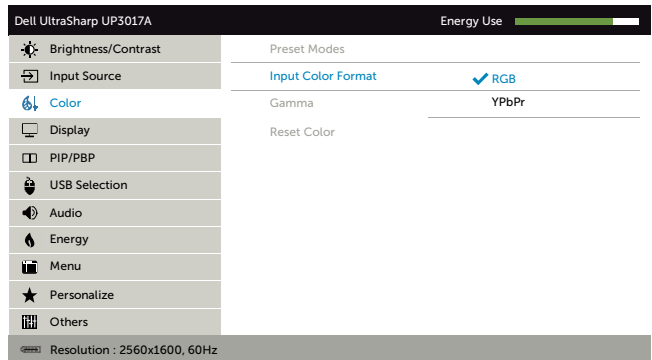
- **Gain (เกน)** เลือกเพื่อปรับระบบเกนของสัญญาณ RGB เข้า (ค่าเริ่มต้น คือ 100)
- **Offset (ออฟเซต)** เลือกเพื่อปรับค่าออฟเซตระบบสีตา RGB (ค่าเริ่มต้น คือ 50) เพื่อควบคุมสีฐานของจอภาพของคุณ
- **Hue (ฮิว)** เลือกเพื่อปรับค่าฮิว RGBCMY แต่ละค่า (ค่าเริ่มต้น คือ 50)
- **Saturation (ความอิ่มของสี)** เลือกเพื่อปรับค่าความอิ่มของสี RGBCMY แต่ละค่า (ค่าเริ่มต้น คือ 50)



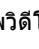

Input Color Format (รูปแบบสีอินพุต)


อนุญาตให้คุณตั้งค่าโหมดอินพุตวิดีโอเป็น

RGB: เลือกตัวเลือกนี้หากจอแสดงผลของคุณเชื่อมต่อเข้ากับคอมพิวเตอร์ (หรือเครื่องเล่น DVD) โดยใช้สาย HDMI, DP-mDP

YPbPr: เลือกตัวเลือกนี้ ถ้าเครื่องเล่น DVD ของคุณสนับสนุนเฉพาะเอาต์พุต YPbPr

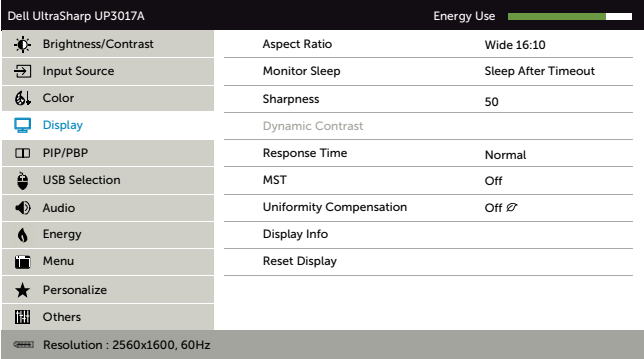




| ไอคอน | เมนูและเมนูย่อย | คำอธิบาย |
|-------|-----------------------------------------|----------------------------------------------------------------------------------------------------------------------------------------------------------------------------------------------------------------------------------------------------------------------------------------------------------------------------------------------------|
| | Gamma (แกมมา) | ให้คุณสามารถตั้งค่าแกมมาจอแสดงผล (display Gamma) โดยสอดคล้องกับระบบของคุณ |
| | ฮิว | ม่วงได้ ใช้สำหรับปรับโทรสีผิวตามต้องการ ใช้  หรือ  เพื่อปรับฮิวจาก '0' ถึง '100' หมายเหตุ: การปรับฮิวใช้ได้เฉพาะสำหรับโหมด ภาพยนตร์ และ เกม เท่านั้น |
| | ความอึมของสี | คุณสมบัตินี้สามารถปรับความอึมของสีของภาพวิดีโอ ใช้  หรือ  เพื่อปรับความอึมของสีจาก '0' ถึง '100' หมายเหตุ: ความอึมของสีใช้ได้เฉพาะสำหรับโหมด ภาพยนตร์ และ เกม เท่านั้น |
| | Reset Color (รีเซ็ตการตั้งค่าสี) | รีเซ็ตการตั้งค่าสีของจอภาพของคุณไปเป็นค่าเริ่มต้นจากโรงงาน |



Display (การตั้งค่าการแสดงผล)

ใช้ การตั้งค่าการแสดงผล เพื่อปรับภาพ



| | |
|------------------------------------|--------------------------------------------------------------------------------------------------------------------------------------------------------------------------------------------------------------------------------|
| Aspect Ratio (อัตราส่วนภาพ) | ปรับอัตราส่วนภาพไปที่ กว้าง 16:10 , ปรับขนาดอัตราโนมิต, 4:3 หรือ 1:1 . |
| Monitor Sleep (จอภาพสลีป) | การดับหน้าจอเมื่อถึงเวลา: จอภาพจะดับลงเมื่อถึงกำหนดเวลา ไม่ใช้งาน: จอภาพจะไม่ดับลงเลย |
| Sharpness (ความชัด) | ทำให้ภาพดูชัดขึ้นหรือซอฟต์ลง ใช้  หรือ  เพื่อปรับความชัด |



| ไอคอน | เมนูและเมนูย่อย | คำอธิบาย |
|-------|-----------------------------------------------------|----------------------------------------------------------------------------------------------------------------------------------------------------------------------------------------------------------------------------------------------------------------------------------------------------------------------------------------------------------------------------|
| | Dynamic Contrast (ความเข้มแบบไดนามิก) | ให้คุณลดระดับคอนทราสต์เพื่อให้ความคมชัดและคุณภาพของรูปภาพที่มากขึ้น กดปุ่ม  เพื่อ "เปิด" หรือ "ปิด" ไดนามิกคอนทราสต์ หมายเหตุ: สำหรับโหมดการตั้งค่าสว่างหน้าของ เกม และ ภาพยนตร์ เท่านั้น หมายเหตุ: ไดนามิกคอนทราสต์ ให้คอนทราสต์ที่สูงกว่า ถ้าคุณเลือกโหมด เกม และโหมด ภาพยนตร์ |
| | เวลาตอบสนอง MST | ให้คุณตั้งเวลาการตอบสนองเป็นแบบปกติหรือแบบรวดเร็ว การส่งผ่านหลายกระแส DP ตั้งไว้ที่ เปิด เพื่อเปิดใช้งาน MST (DP ขาออก) ตั้งไว้ที่ ปิด เพื่อปิดการใช้งาน MST |
| | การชดเชยความสม่ำเสมอ | เลือกการตั้งค่าการชดเชยความสม่ำเสมอของความสว่างและสีของหน้าจอ การตั้งค่าเริ่มต้นจากโรงงานคือ ปิด Uniformity Compensation (การชดเชยความสม่ำเสมอ) ปรับพื้นที่ต่างๆ ของหน้าจอให้เป็นกลางเพื่อให้มีความสว่างและสีสม่ำเสมอกันทั้งหน้าจอ |
| | ข้อมูลการแสดงผล | แสดงการตั้งค่าปัจจุบันของจอภาพ |
| | Reset Display (รีเซ็ตการตั้งค่าการแสดงผล) | กู้คืนการตั้งค่าการแสดงผลไปเป็นค่าเริ่มต้นจากโรงงาน |





PIP/PBP

ฟังก์ชันนี้เปิดหน้าต่างที่แสดงภาพขึ้นมาจากแหล่งเข้าอื่น ดังนั้น คุณจึงสามารถดูสองภาพจากแหล่งที่แตกต่างกันในเวลาเดียวกันได้

Dell UltraSharp UP3017A Energy Use

| | | |
|-------------------------------------------|-------------------|-----------|
| Brightness/Contrast | PIP/PBP Mode | Off |
| Input Source | PIP/PBP (Sub) | mDP |
| Color | PIP Location | Top-Right |
| Display | USB Select Switch | |
| PIP/PBP | Video Swap | |
| USB Selection | Contrast (Sub) | |
| Audio | | |
| Energy | | |
| Menu | | |
| Personalize | | |
| Others | | |



















Resolution : 2560x1600, 60Hz



| หน้าต่างหลัก | หน้าต่างรอง | | | |
|--------------|-------------|-----|-------|-------|
| | DP | mDP | HDMI1 | HDMI2 |
| DP | X | √ | √ | √ |
| mDP | √ | X | √ | √ |
| HDMI1 | √ | √ | X | √ |
| HDMI2 | √ | √ | √ | X |

ไม่ใช้งาน: เมื่อคุณใช้คุณสมบัติ PIP/PBP จะต้องปิดใช้งานการทำงาน DP MST (Daisy Chain)



| ไอคอน | เมนูและเมนูย่อย | คำอธิบาย | | | | | | | | | | |
|-----------------------------------------------------------------------------------|-----------------------------------------------------------------------------------|-----------------------------------------------------------------------------------------------------------------------------------------------------------------------------------------------------------------------------------------------------------------------------------------------------------------------------------------------------------------------------------------------------------------------------------------------------------------------------------------------------------------------------------------------------------------------------------------------------------------------------------------------------------|-----------------------------------------------------------------------------------|-----------------------------------------------------------------------------------|-----------|------------------|----------|-----------------------------------------------------------------------------------|-----------------------------------------------------------------------------------|-----------------------------------------------------------------------------------|-----------------------------------------------------------------------------------|-----------------------------------------------------------------------------------|
| | โหมด PIP/PBP | ปรับรูปแบบภาพต่อภาพ (Picture by Picture หรือ PBP) เป็น PIP เล็ก PIP ใหญ่ PBP ตามสัดส่วน หรือ PBP เสริม คุณสามารถปิดการใช้งานคุณสมบัตินี้ได้โดยเลือกที่ ปิด | | | | | | | | | | |
| | | <table border="1"> <thead> <tr> <th>Off</th> <th>PIP Small</th> <th>PIP Large</th> <th>PBP Aspect Ratio</th> <th>PBP Fill</th> </tr> </thead> <tbody> <tr> <td></td> <td></td> <td></td> <td></td> <td></td> </tr> </tbody> </table> | Off | PIP Small | PIP Large | PBP Aspect Ratio | PBP Fill |  |  |  |  |  |
| Off | PIP Small | PIP Large | PBP Aspect Ratio | PBP Fill | | | | | | | | |
|  |  |  |  |  | | | | | | | | |
| | PIP/PBP (ย่อย) | เลือกสัญญาณภาพที่ต่างกันที่สามารถเชื่อมต่อกับจอภาพของคุณได้ โดยใช้หน้าต่างย่อย PIP/PBP | | | | | | | | | | |
| | ตำแหน่ง PIP | เลือกตำแหน่งหน้าต่างย่อย PIP ใช้  หรือ  เพื่อค้นและ  เพื่อเลือกด้านบนซ้าย ด้านบนขวา ด้านล่างขวาหรือด้านล่างซ้าย | | | | | | | | | | |
| | สวิทช์เลือก USB | เลือกการสลับแหล่ง USB อัจพสตรีมในโหมด PBP | | | | | | | | | | |
| | สลับภาพวิดีโอ | สลับสัญญาณภาพหลักและรอง | | | | | | | | | | |
| | ความต่างสี (รอง) | เปลี่ยนความต่างสีของสัญญาณภาพหลักรอง | | | | | | | | | | |



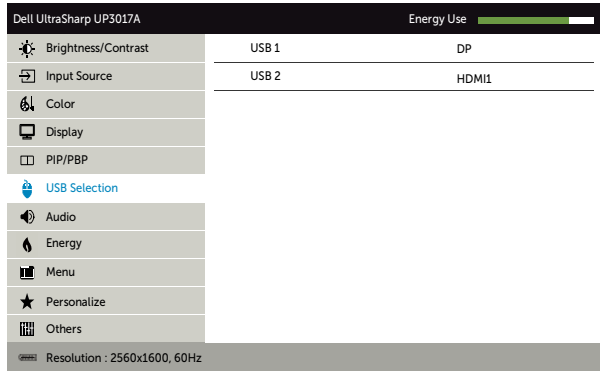


การเลือก USB

เลือกสัญญาณ USB อัปสตรีมจากรายการ: DP mDP และ HDMI แม้ว่าพอร์ต USB ดาวน์สตรีม (เช่น คีย์บอร์ดหรือเมาส์) จะสามารถใช้งานได้จากสัญญาณขาเข้าในปัจจุบันเมื่อเชื่อมต่อเข้ากับอัปสตรีมพอร์ตของคอมพิวเตอร์เครื่องใดเครื่องหนึ่ง

การเชื่อมต่อพอร์ตแสดงผลและพอร์ต USB อัปสตรีมสามารถเปลี่ยนได้โดยการเลือกแหล่งสัญญาณขาเข้า

เมื่อคุณใช้พอร์ตอัปสตรีมเพียงพอร์ตเดียว พอร์ตอัปสตรีมที่เชื่อมต่ออยู่จะถูกเปิดใช้งาน



ไม่ใช้งาน: เพื่อป้องกันการข้อมูลเสียหายหรือถูกทำลาย ก่อนการเปลี่ยนพอร์ต USB upstream ขอให้มั่นใจว่าไม่มีอุปกรณ์เก็บความจำแบบ USB ใดๆ ที่ใช้งานและต่อเชื่อมอยู่กับ พอร์ต USB upstream ของจอภาพ

USB 1

ใช้ เพื่อเลือกสัญญาณขาเข้าสำหรับ USB 1

USB 2

ใช้ เพื่อเลือกสัญญาณขาเข้าสำหรับ USB 2





เสียง

Dell UltraSharp UP3017A Energy Use

| | | |
|---------------------|--------------|------|
| Brightness/Contrast | Audio source | Main |
| Input Source | Reset Audio | |
| Color | | |
| Display | | |
| PIP/PBP | | |
| USB Selection | | |
| Audio | | |
| Energy | | |
| Menu | | |
| Personalize | | |
| Others | | |

Resolution : 2560x1600, 60Hz



สัญญาณเสียง ทำให้คุณสามารถตั้งแหล่งสัญญาณเสียงได้จากหน้าต่างหลักหรือหน้าต่างย่อย

รีเซ็ตการตั้งค่าเสียง เลือกตัวเลือกนี้เพื่อคืนค่าการตั้งค่าเสียงเริ่มต้น





Energy
(พลังงาน)

| Dell UltraSharp UP3017A | | Energy Use █ |
|------------------------------|------------------|-------------------------------------------------|
| Brightness/Contrast | Power Button LED | On in On Mode |
| Input Source | USB | Off in Standby Mode <i>o</i> |
| Color | Reset Energy | |
| Display | | |
| PIP/PBP | | |
| USB Selection | | |
| Audio | | |
| Energy | | |
| Menu | | |
| Personalize | | |
| Others | | |
| Resolution : 2560x1600, 60Hz | | |



Power Button LED
(LED ปุ่มเพาเวอร์)

อนุญาตให้คุณตั้งค่าสถานะของไฟเพาเวอร์เพื่อประหยัดพลังงาน

USB

อนุญาตให้คุณเปิดทำงานหรือปิดทำงานฟังก์ชัน USB

ระหว่างโหมดสแตนด์บายของจอภาพ

หมายเหตุ เปิด/ปิด USB ภายใต้โหมดสแตนด์บายใช้ได้เฉพาะเมื่อสายเคเบิล USB ดันทางไม่ได้เสียบอยู่เท่านั้น ตัวเลือกนี้เป็นสีเทาจาง เมื่อสายเคเบิล USB ดันทางเสียบอยู่

Reset Energy
(รีเซ็ตการตั้งค่าพลังงาน)

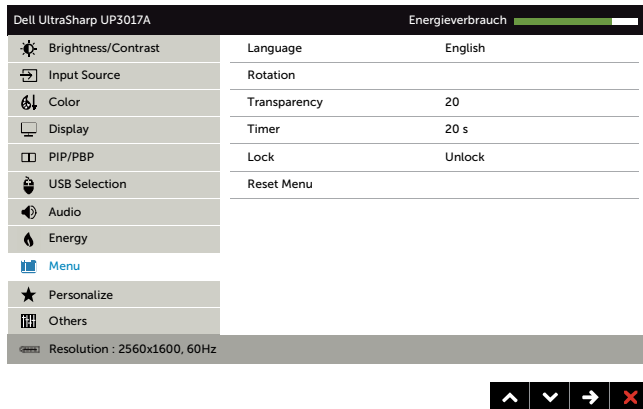
เลือกตัวเลือกนี้เพื่อกู้คืนการตั้งค่าพลังงานเริ่มต้น





Menu (เมนู)

เลือกตัวเลือกนี้เพื่อปรับการตั้งค่าต่างๆ ของ OSD เช่น ภาษาของ OSD จำนวนเวลาของเมนูที่เหลือนบนหน้าจอ เป็นต้น



Language (ภาษา)

ตั้งค่าการแสดงผล OSD ไปเป็นหนึ่งในแปดภาษา
อังกฤษ, สเปน, ฝรั่งเศส, เยอรมัน, โปรตุเกส บราซิล, รัสเซีย, จีน
แผ่นดินใหญ่ หรือญี่ปุ่น

Rotation (การหมุน)

หมุนหน้าจอ OSD แบบ 0/90/180/270 องศา
คุณสามารถปรับเมนูให้สอดคล้องกับการหมุนจอแสดงผลของคุณ

Transparency (ความโปร่งแสง)

เลือกตัวเลือกนี้เพื่อเปลี่ยนเมนูโปร่งแสงโดยการใช้ และ
(ต่ำสุด 0 / สูงสุด 100)

Timer (ตัวตั้งเวลา)

เวลาแสดง OSD: ตั้งค่าระยะเวลาที่ให้ OSD ยังคงแอกทีฟหลังจาก
ที่คุณกดปุ่ม
ใช้ปุ่ม และ เพื่อปรับตัวเลื่อนโดยเพิ่มครั้งละ 1 วินาที ตั้งแต่
5 ถึง 60 วินาที

Lock (ล็อค)

ควบคุมการเข้าถึงไปยังการปรับค่าต่างๆ เมื่อเลือก ล็อค จะไม่อนุญาต
ให้ผู้ใช้ปรับค่าต่างๆ ทุกปุ่มถูกล็อค
หมายเหตุ: ล็อคฟังก์ชัน – ทั้งซอฟต์แวร์ล็อค (ผ่านเมนู OSD) หรือ
ฮาร์ดล็อค (กดปุ่มออกต่างไว้ 6 วินาที)
ปลดล็อคฟังก์ชัน – เฉพาะปลดฮาร์ดล็อคเท่านั้น (กดปุ่มออกค้างไว้
6 วินาที)

Reset Menu (รีเซ็ตการตั้งค่าเมนู)

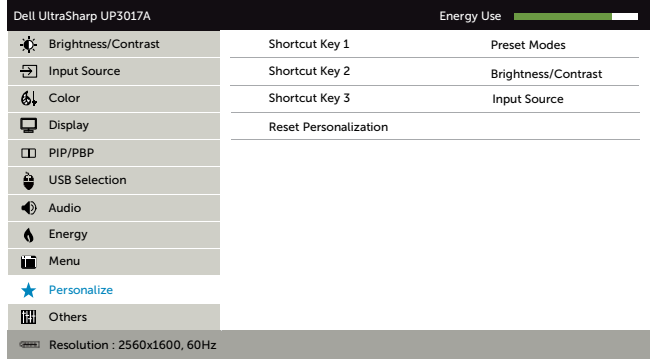
กู้คืนการตั้งค่าเมนูไปเป็นค่าเริ่มต้นจากโรงงาน





Personalize (ปรับแต่ง)

เลือกจาก โหมดตั้งค่าสว่างหน้า, ความสว่าง/ความเปรียบต่าง, แหล่งกำเนิดสัญญาณ, อัตราส่วนภาพ, การหมุน, โหมด PIP/PBP สวิตช์เลือก USB, หรือ สลับวิดีโอ และตั้งค่าเป็นปุ่มทางลัด



Reset Personalization (รีเซ็ตการปรับแต่ง)

กู้คืนปุ่มทางลัดกลับเป็นค่าเริ่มต้นจากโรงงาน





Other
(อื่นๆ)

| Dell UltraSharp UP3017A | | Energy Use █ |
|------------------------------|------------------|-----------------------------------------------|
| Brightness/Contrast | DDC/CI | Enable |
| Input Source | LCD Conditioning | Disable |
| Color | Firmware | M3T301 |
| Display | Reset Others | |
| PIP/PBP | Factory Reset | |
| USB Selection | | |
| Audio | | |
| Energy | | |
| Menu | | |
| Personalize | | |
| Others | | |
| Resolution : 2560x1600, 60Hz | | |



เลือกตัวเลือกนี้เพื่อปรับการตั้งค่าต่างๆ ของ OSD เช่น DDC/CI, การปรับสภาพ LCD, เป็นต้น

DDC/CI

DDC/CI (แขนเนลข้อมูลการแสดงผล/อินเตอร์เฟซคำสั่ง) อนุญาตให้คุณปรับการตั้งค่าจอภาพโดยใช้ซอฟต์แวร์บนคอมพิวเตอร์ของคุณ เปิดทำงานคุณสมบัตินี้ เพื่อให้ได้ประสบการณ์ผู้ใช้ที่ดีที่สุด และสมรรถนะของจอภาพที่เหมาะสมที่สุด

เลือก ปิดทำงาน เพื่อปิดคุณสมบัตินี้

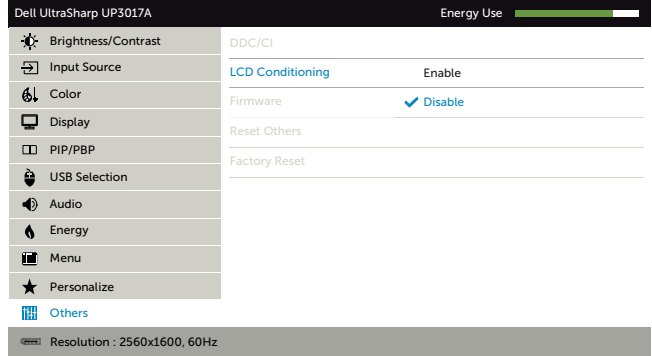
| Dell UltraSharp UP3017A | | Energy Use █ |
|------------------------------|------------------|-----------------------------------------------|
| Brightness/Contrast | DDC/CI | ✓ Enable |
| Input Source | LCD Conditioning | Disable |
| Color | Firmware | |
| Display | Reset Others | |
| PIP/PBP | Factory Reset | |
| USB Selection | | |
| Audio | | |
| Energy | | |
| Menu | | |
| Personalize | | |
| Others | | |
| Resolution : 2560x1600, 60Hz | | |



LCD Conditioning (การปรับสภาพ LCD)

ช่วยลดอาการภาพค้างในระดับเล็กน้อย

ขึ้นอยู่กับระดับความรุนแรงของอาการภาพค้าง โปรแกรมอาจใช้เวลาในการรันพอสมควร เลือก Enable (เปิดทำงาน) เพื่อเริ่มกระบวนการ



เฟิร์มแวร์

เวอร์ชันเฟิร์มแวร์

Reset Other (รีเซ็ตการตั้งค่าอื่นๆ)

กู้คืนการตั้งค่าอื่นๆ เช่น DDC/CI กลับเป็นค่าเริ่มต้นจากโรงงาน

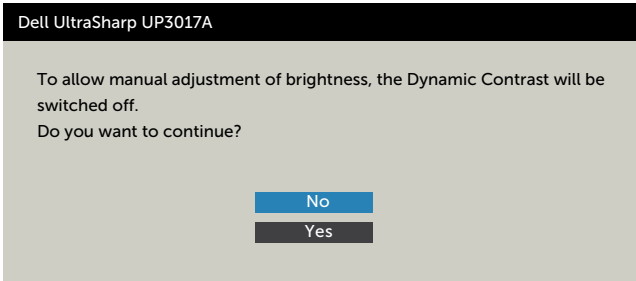
Factory Reset (รีเซ็ตโรงงาน)

กู้คืนการตั้งค่า OSD ทั้งหมดกลับเป็นค่าเริ่มต้นจากโรงงาน

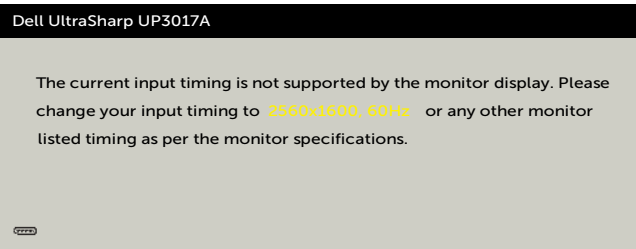


ข้อความเตือน OSD

เมื่อคุณสมบัติ **Dynamic Contrast** (ความคมชัดแบบไดนามิก) ถูกเปิดใช้งาน (ในโหมดที่ตั้งไว้ล่วงหน้าเหล่านี้ เกมหรือภาพยนตร์) การปรับความสว่างด้วยตัวเองจะถูกปิดใช้งาน

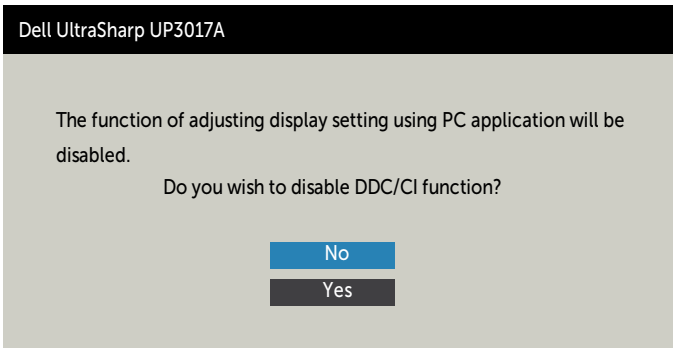


เมื่อจอภาพไม่รองรับโหมดความละเอียดใดๆ คุณจะเห็นข้อความต่อไปนี้

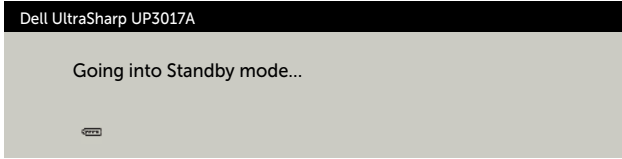


นี่หมายความว่าจอภาพไม่สามารถซิงโครไนซ์กับสัญญาณที่กำลังได้รับจากคอมพิวเตอร์ ดู [ข้อมูลจำเพาะของจอภาพ](#) สำหรับช่วงความถี่แนวอนและแนวตั้งที่สามารถระบุได้โดยจอภาพนี้ โหมดที่แนะนำคือ 2560 x 1600

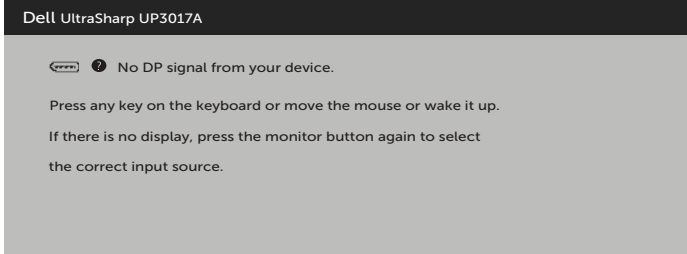
คุณ将会เห็นข้อความต่อไปนี้ก่อนที่จะฟังก์ชัน DDC/CI จะปิดทำงาน



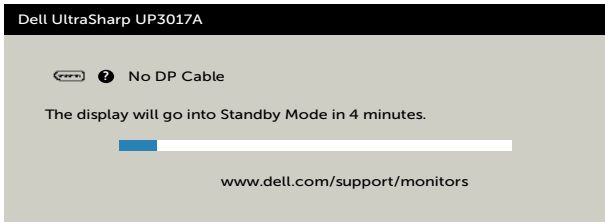
เมื่อจอภาพเข้าสู่ **Standby Mode (โหมดสแตนด์บาย)** ข้อความต่อไปนี้จะปรากฏขึ้น



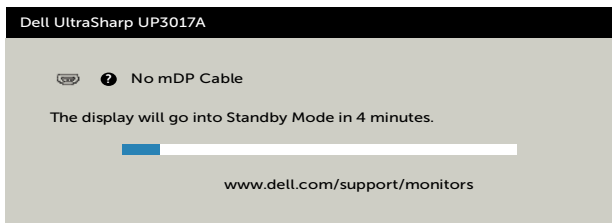
เปิดใช้งานคอมพิวเตอร์และปลุกจอภาพขึ้นมา เพื่อเข้าถึง **OSD** หากคุณกดปุ่มใดๆ นอกเหนือจากปุ่มเปิดปิด ข้อความต่อไปนี้จะปรากฏขึ้น โดยขึ้นอยู่กับข้อมูลเข้าที่เลือก



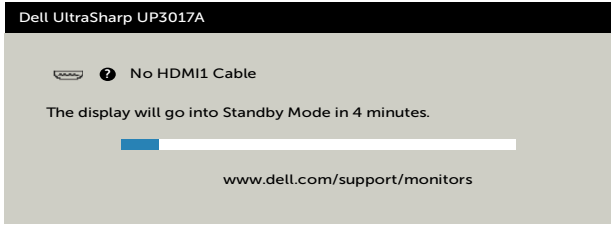
หาก DP หรือ mDP หรือ HDMI1 หรือ HDMI2 เข้าถูกเลือก และสายเคเบิลที่สอดคล้องกันเชื่อมต่ออยู่ ถัดจากช่องต่อที่แสดงด้านล่างจะปรากฏขึ้น



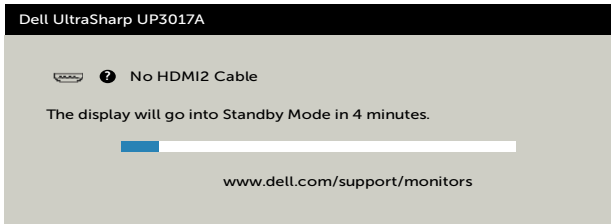
หรือ



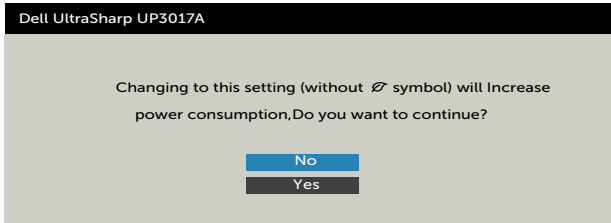
หรือ



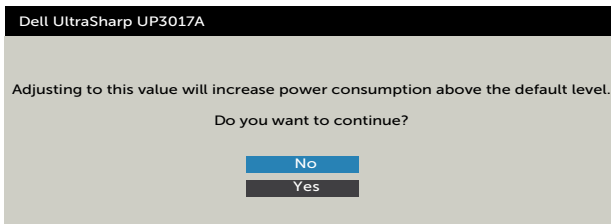
หรือ



เลือกรายการ OSD ของ **เปิดในโหมดสแตนด์บาย**  ในคุณสมบัติ ปรับเป็นส่วนตัว ข้อความต่อไปนี้ จะปรากฏขึ้น:



ถ้าปรับระดับความสว่างมากกว่าระดับค่าเริ่มต้นไป 75% ข้อความต่อไปนี้ จะปรากฏขึ้น:



ดู [การแก้ไขปัญหา](#) สำหรับข้อมูลเพิ่มเติม



การตั้งค่าความละเอียดสูงสุด

วิธีการตั้งค่าความละเอียดสูงสุดสำหรับจอแสดงผล:

ใน Windows 7, Windows 8 หรือ Windows 8.1:

1. สำหรับ Windows 8 หรือ Windows 8.1 เท่านั้น ให้เลือกไทล์เดสก์ท็อปเพื่อสลับไปยังเดสก์ท็อปแบบดั้งเดิม สำหรับ Windows Vista และ Windows 7 ให้ข้ามขั้นตอนนี้
2. คลิกขวาที่เดสก์ท็อป แล้วคลิก **Screen Resolution (ความละเอียดของหน้าจอ)**
3. คลิกรายการแบบหล่นลงของ **Screen Resolution (ความละเอียดของหน้าจอ)** และเลือก **2560 x 1600**
4. คลิก **OK (ตกลง)**

ใน Windows 10:

1. คลิกขวาที่เดสก์ท็อป แล้วคลิก **Display Settings (การตั้งค่าการแสดงผล)**
2. คลิก **Advanced display settings (การตั้งค่าการแสดงผลขั้นสูง)**
3. คลิกรายการแบบหล่นลงของ **Resolution (ความละเอียดหน้าจอ)** และเลือก **2560 x 1600**
4. คลิก **Apply (ปรับใช้)**

หากคุณไม่พบ **2560 x 1600** เป็นตัวเลือกหนึ่ง คุณอาจต้องอัปเดตไดรเวอร์กราฟิก ทำตามหนึ่งในขั้นตอนต่อไปนี้อยู่ขึ้นอยู่กับคอมพิวเตอร์ของคุณ:

หากคุณมีคอมพิวเตอร์เดสก์ท็อปหรือคอมพิวเตอร์พกพาของ Dell:

- ไปที่ <http://www.dell.com/support> ป้อนข้อมูลป้ายกำกับบริการของคุณ และดาวน์โหลดไดรเวอร์ล่าสุดสำหรับกราฟิกการ์ดของคุณ

หากคุณใช้คอมพิวเตอร์ที่ไม่ใช่ของ Dell (แล็ปท็อปหรือเดสก์ท็อป):

- ไปที่เว็บไซต์สนับสนุนของบริษัทผู้ผลิตคอมพิวเตอร์ของคุณและดาวน์โหลดไดรเวอร์กราฟิกล่าสุด
- ไปที่เว็บไซต์สนับสนุนของบริษัทผู้ผลิตกราฟิกการ์ดของคุณและดาวน์โหลดไดรเวอร์กราฟิกล่าสุด



การแก้ไขปัญหา

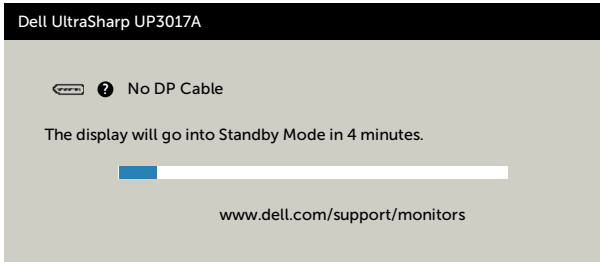
△ ข้อควรระวัง: ก่อนที่คุณจะเริ่มกระบวนการใดๆ ในส่วนนี้ ให้ทำตาม คำแนะนำเพื่อความปลอดภัย

ทดสอบตัวเอง

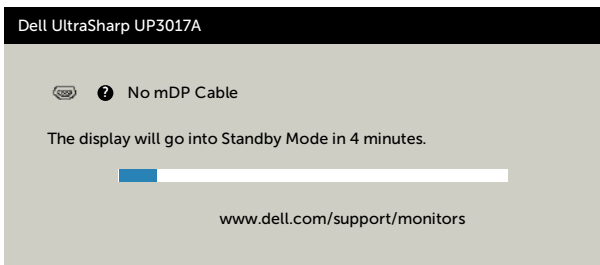
จอภาพของคุณมีคุณสมบัติการทดสอบตัวเอง ที่อนุญาตให้คุณตรวจสอบว่าจอภาพทำงานอย่างเหมาะสมหรือไม่ ถ้าจอภาพและคอมพิวเตอร์ของคุณเชื่อมต่ออย่างเหมาะสม แต่หน้าจอก็ยังคงมืดอยู่ ให้รันการทดสอบตัวเอง โดยดำเนินการตามขั้นตอนต่อไปนี้:

- 1 ปิดทั้งคอมพิวเตอร์และจอภาพ
- 2 ถอดปลั๊กสายเคเบิลวิดีโอจากด้านหลังของคอมพิวเตอร์ เพื่อให้มั่นใจถึงกระบวนการทดสอบตัวเองที่เหมาะสม, ให้ถอดทั้งสายเคเบิลดีจิตอล และสายเคเบิลอนาล็อก จากด้านหลังของคอมพิวเตอร์
- 3 เปิดจอภาพ

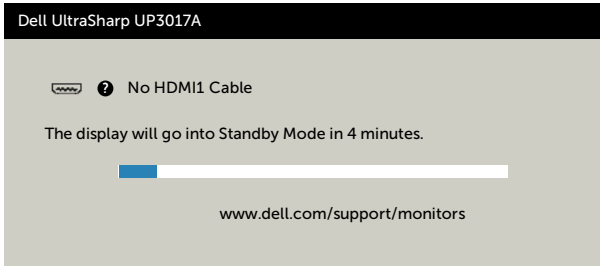
กล่องโต้ตอบแบบลอยควรปรากฏบนหน้าจอ (บนพื้นหลังสีดำ) หากจอภาพไม่สามารถรับรู้ถึงสัญญาณวิดีโอ และทำงานอย่างถูกต้อง ในขณะที่อยู่ในโหมดทดสอบตัวเอง LED เบ็ดปิดจะติดเป็นสีขาว นอกจากนี้ กล่องโต้ตอบแบบไคแบบหนึ่งทีแสดงด้านล่างจะเลื่อนตลอดทั่วทั้งหน้าจออย่างต่อเนื่อง โดยขึ้นอยู่กับข้อมูลเข้าที่เลือก



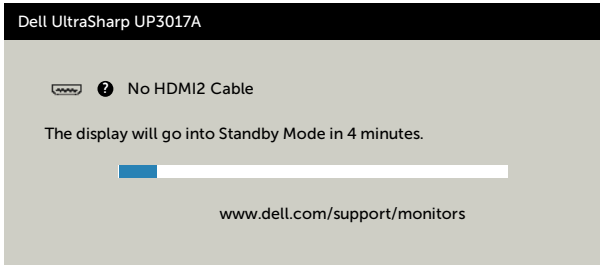
หรือ



หรือ



หรือ



- 4 กล้องนี้ยังปรากฏขึ้นระหว่างการทำงานระบบตามปกติ หากสายเคเบิลวิดีโอถูกถอดออกหรือเสียหายด้วย
- 5 ปิดจอภาพของคุณและเชื่อมต่อสายเคเบิลวิดีโอใหม่ แล้วเปิดทั้งคอมพิวเตอร์และจอภาพของคุณ

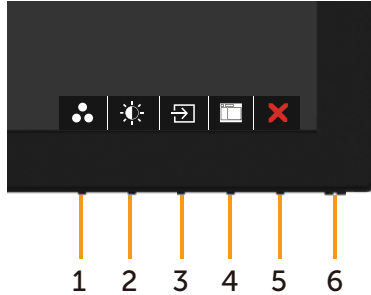
หากหน้าจอของจอภาพยังคงว่างอีกหลังจากที่คุณใช้กระบวนการก่อนหน้านี้แล้ว ให้ตรวจสอบตัวควบคุมวิดีโอและคอมพิวเตอร์ เนื่องจากจอภาพของคุณทำงานได้อย่างถูกต้อง



การวินิจฉัยในตัว

จอภาพของคุณมีเครื่องมือการวินิจฉัยในตัวที่ช่วยให้คุณหาว่าความผิดปกติของหน้าจอที่คุณเผชิญอยู่ว่าเป็นปัญหาเกี่ยวกับจอภาพของคุณหรือกับคอมพิวเตอร์และวิดีโอการ์ดของคุณ

หมายเหตุ: หมายเหตุ คุณสามารถรันการวินิจฉัยในตัวได้เฉพาะเมื่อสายเคเบิลวิดีโอไม่ได้เสียบอยู่และจอภาพอยู่ในโหมดทดสอบตัวเองเท่านั้น



ในการรันการวินิจฉัยในตัว

- 1 ตรวจสอบให้แน่ใจว่าหน้าจอสะอาด (ไม่มีอนุภาคฝุ่นบนพื้นผิวของหน้าจอ)
- 2 ถอดปลั๊กสายเคเบิลวิดีโอจากด้านหลังของคอมพิวเตอร์หรือจอภาพ จากนั้นจอภาพจะเข้าไปยังโหมดทดสอบตัวเอง
- 3 กดปุ่ม 1 ค้างไว้ 5 นาที หน้าจอสีเทาจะปรากฏขึ้น
- 4 ตรวจสอบหน้าจอเพื่อหาความผิดปกติอย่างละเอียด
- 5 กดปุ่ม 1 บนแผงด้านหน้าอีกครั้ง สีของหน้าจอจะเปลี่ยนเป็นสีแดง
- 6 ตรวจสอบจอแสดงผลเพื่อหาความผิดปกติ
- 7 ทำซ้ำขั้นตอนที่ 5 และ 6 เพื่อตรวจสอบจอแสดงผลในหน้าจอสีเขียว สีน้ำเงิน สีดำ สีขาว การทดสอบสมบูรณ์เมื่อหน้าจอสีขาวปรากฏขึ้น เพื่อที่จะออก ให้กดปุ่ม 1 อีกครั้ง

หากคุณตรวจสอบไม่พบความผิดปกติใดๆ บนหน้าจอเมื่อใช้เครื่องมือการวินิจฉัยในตัว หมายความว่าจอภาพทำงานเป็นปกติ ให้ตรวจสอบวิดีโอการ์ดและคอมพิวเตอร์



ปัญหาทั่วไป

ตารางต่อไปนี้ประกอบด้วยข้อมูลทั่วไป เกี่ยวกับปัญหาที่เกิดขึ้นจกภาพทั่วไปที่คุณอาจพบ และทางแก้ไขปัญหาที่อาจทำได้

| อาการทั่วไป | สิ่งที่คุณพบ | ทางแก้ปัญหาคือเป็นไปได้อ |
|----------------------------------|---------------------------------|-------------------------------------------------------------------------------------------------------------------------------------------------------------------------------------------------------------------------------------------------------------------------------------------------------------------------------------------------------------------------|
| ไม่มีวิดีโอ (ไฟเพาเวอร์ดับ) | ไม่มีภาพ | <ul style="list-style-type: none">• ตรวจสอบให้แน่ใจว่าสายเคเบิลวิดีโอที่เชื่อมต่อกับจอภาพและคอมพิวเตอร์เชื่อมต่ออย่างเหมาะสมและแน่นหนา• ตรวจสอบว่าเต้าเสียบไฟฟ้าทำงานอย่างเหมาะสมโดยใช้อุปกรณ์ไฟฟ้าเครื่องอื่น• ตรวจสอบให้แน่ใจว่าปุ่มเปิดปิดถูกกดลงจนสุด• ตรวจสอบให้แน่ใจว่าเลือกแหล่งเข้าที่ถูกต้องผ่านเมนู แหล่งเข้า |
| ไม่มีวิดีโอ (ไฟเพาเวอร์ติด) | ไม่มีภาพ หรือไม่มี ความสว่าง | <ul style="list-style-type: none">• เพิ่มตัวควบคุมความสว่างและความคมชัดผ่าน OSD• ใช้คุณสมบัติการทดสอบตัวเองของจอภาพ• ตรวจสอบว่าในขั้วต่อสายเคเบิลวิดีโอมีขางอหรือหักหรือไม่• รันการวินิจฉัยในตัว• ตรวจสอบให้แน่ใจว่าเลือกแหล่งเข้าที่ถูกต้องผ่านเมนู แหล่งเข้า |
| พิกเซลหายไป พิกเซลค้าง | หน้าจอ LCD มีจุด | <ul style="list-style-type: none">• ทำกระบวนการเปิด-ปิดเครื่อง• พิกเซลที่ดับถาวร เป็นข้อบกพร่องตามธรรมชาติที่เกิดขึ้นในเทคโนโลยี LCD• สำหรับข้อมูลเพิ่มเติมเกี่ยวกับนโยบายคุณภาพและพิกเซลของจอภาพ Dell, ให้ดูเว็บไซต์สนับสนุนของ Dell ที่: www.dell.com/support/monitors |
| พิกเซลค้าง | หน้าจอ LCD มีจุดสว่าง | <ul style="list-style-type: none">• ทำกระบวนการเปิด-ปิดเครื่อง• พิกเซลที่ดับถาวร เป็นข้อบกพร่องตามธรรมชาติที่เกิดขึ้นในเทคโนโลยี LCD• สำหรับข้อมูลเพิ่มเติมเกี่ยวกับนโยบายคุณภาพและพิกเซลของจอภาพ Dell, ให้ดูเว็บไซต์สนับสนุนของ Dell ที่: www.dell.com/support/monitors |
| ปัญหาเกี่ยวกับ ความสว่าง | ภาพมืดเกินไปหรือสว่างเกินไป | <ul style="list-style-type: none">• รีเซ็ตจอภาพกลับเป็นการตั้งค่าจากโรงงาน• ปรับตัวควบคุมความสว่าง & คอนทราสต์ผ่าน OSD |
| ปัญหาที่เกี่ยวข้องกับความปลอดภัย | มีควันหรือประกายไฟที่มองเห็นได้ | <ul style="list-style-type: none">• อย่าดำเนินการขั้นตอนการแก้ไขปัญหาใดๆ• ติดต่อ Dell ทันที |
| ปัญหาความไม่ต่อเนื่อง | จอภาพติดๆ ดับๆ | <ul style="list-style-type: none">• ตรวจสอบให้แน่ใจว่าสายเคเบิลวิดีโอที่เชื่อมต่อกับจอภาพและคอมพิวเตอร์เชื่อมต่ออย่างเหมาะสมและแน่นหนา• รีเซ็ตจอภาพกลับเป็นการตั้งค่าจากโรงงาน• ใช้คุณสมบัติการทดสอบตัวเองของจอภาพเพื่อตรวจสอบและดูว่าปัญหาความไม่ต่อเนื่องเกิดขึ้นในโหมดทดสอบตัวเองด้วยหรือไม่ |




| อาการทั่วไป | สิ่งที่คุณพบ | ทางแก้ปัญหาคือเป็นไปได้อย่างไร |
|------------------------------------------------------------|------------------------------------------|-----------------------------------------------------------------------------------------------------------------------------------------------------------------------------------------------------------------------------------------------------------------------------------------------|
| สีหายไป | ภาพไม่มีสี | <ul style="list-style-type: none"> • ใช้คุณสมบัติการทดสอบตัวเองของจอภาพ • ตรวจสอบให้แน่ใจว่าสายเคเบิลวิดีโอที่เชื่อมต่อกับจอภาพและคอมพิวเตอร์เชื่อมต่ออย่างเหมาะสมและแน่นหนา • ตรวจสอบว่ามีขางหรือหักหรือไม่ในหัวต่อสายเคเบิลวิดีโอ |
| สีผิด | สีภาพไม่ดี | <ul style="list-style-type: none"> • เปลี่ยนการตั้งค่าของโหมดพีรีเซ็ดในเมนู OSD สีโดยขึ้นอยู่กับการใช้งาน • ปรับค่า R/G/B ในกำหนดเอง สีในเมนู OSD สี • เปลี่ยน รูปแบบสีอินพุต เป็น PC RGB หรือ YPbPr ใน OSD การตั้งค่าขั้นสูง • รันการวินิจฉัยในตัว |
| ภาพค้างบนหน้าจอจากการที่แสดงภาพนิ่งบนจอภาพเป็นระยะเวลาสั้น | เงาเลื่อนจากภาพนิ่งที่แสดง ปรากฏบนหน้าจอ | <ul style="list-style-type: none"> • ตั้งค่าหน้าจอให้ปิดหลังจากไม่กี่นาทีที่หน้าจอไม่มีการทำงาน ค่าเหล่านี้สามารถปรับได้ในตัวเลือกพลังงานของระบบ Windows หรือการตั้งค่าการประหยัดพลังงานของ Mac • หรืออีกทางหนึ่ง ใช้สกรีนเซฟเวอร์ที่มีการเปลี่ยนแปลงไปเรื่อยๆ |

ปัญหาเฉพาะของผลิตภัณฑ์

| อาการเฉพาะ | สิ่งที่คุณพบ | ทางแก้ปัญหาคือเป็นไปได้อย่างไร |
|--------------------------------------------------------------|--------------------------------------------------------|----------------------------------------------------------------------------------------------------------------------------------------------------------------------------------------------------------------------------------------------------------------------------------------------------------------------------------------------------------------|
| ภาพหน้าจอเล็กเกินไป | ภาพอยู่กึ่งกลางหน้าจอ แต่ไม่เต็มพื้นที่การรับชมทั้งหมด | <ul style="list-style-type: none"> • ตรวจสอบการตั้งค่า Aspect Ratio (อัตราส่วนภาพ) ใน Display Settings (การตั้งค่าการแสดงผล) OSD • รีเซ็ตจอภาพกลับเป็นการตั้งค่าจากโรงงาน |
| ไม่สามารถปรับการตั้งค่าจอภาพโดยใช้ปุ่มต่างๆ บนแผงด้านหน้าได้ | OSD ไม่ปรากฏบนหน้าจอ | <ul style="list-style-type: none"> • ปิดจอภาพ, ถอดปลั๊กสายไฟ, เสียบปลั๊กกลับคืน, จากนั้นเปิดจอภาพ • ตรวจสอบว่าเมนู OSD ถูกล๊อคไว้หรือไม่ หากถูกล๊อค ให้กดปุ่มที่อยู่ด้านข้างปุ่มเปิด/ปิด ค้างไว้เป็นเวลา 6 วินาทีเพื่อปลดล๊อค (สำหรับข้อมูลเพิ่มเติม ให้ดูที่ การล๊อค) |
| ไม่มีสัญญาณอินพุตเมื่อตัวควบคุมถูกกด | ไม่มีภาพ, ไฟเป็นสีขาว | <ul style="list-style-type: none"> • ตรวจสอบแหล่งสัญญาณ ตรวจสอบให้แน่ใจว่าคอมพิวเตอร์ไม่ได้อยู่ในโหมดการประหยัดพลังงาน โดยการเลื่อนเมาส์ หรือการกดปุ่มใดๆ บนแป้นพิมพ์ • ตรวจสอบว่าสายเคเบิลสัญญาณเสียบอยู่อย่างเหมาะสมหรือไม่ ถอดสายเคเบิลสัญญาณออกและเสียบกลับเข้าไปใหม่ ถ้าจำเป็น • รีเซ็ตคอมพิวเตอร์ หรือเครื่องเล่นวิดีโอ |
| รูปภาพไม่แสดงเต็มทั้งหน้าจอ | รูปภาพไม่สามารถเต็มจนเต็มความสูงหรือความกว้างของหน้าจอ | <ul style="list-style-type: none"> • เนื่องจากรูปแบบวิดีโอและอัตราส่วนภาพของ DVD ที่แตกต่างกัน, จอภาพอาจไม่แสดงวิดีโอเต็มหน้าจอ • รันการวินิจฉัยในตัว |



| อาการเฉพาะ | สิ่งที่คุณพบ | ทางแก้ปัญหาคือเป็นไปได้อย่างไร |
|------------------------------------------|--------------|------------------------------------------------------------------------------------------------------------------------------------------------------------------------------------------------------------------------------------------------------------------------------------------------------------------------------------------------------------------------------------------------------------------------------------------------------------------|
| ไม่มีภาพเมื่อใช้การเชื่อมต่อ DP ไปยัง PC | หน้าจอว่าง | <ul style="list-style-type: none"> ตรวจสอบว่ามาตรฐาน DP ใด (DP1.1a หรือ DP1.2) ที่กราฟฟิการ์ตของคุณได้รับการรับรอง ดาวน์โหลดและติดตั้งไดรเวอร์กราฟฟิการ์ตล่าสุด กราฟฟิการ์ต DP1.1a บางรุ่นไม่สนับสนุนจอภาพ DP1.2. ไปยังเมนู OSD ได้ตัวเลือกแหล่งสัญญาณขาเข้าและกดตัวเลือก DP ปุ่ม  ค้างไว้ 8 วินาทีเพื่อเปลี่ยนการตั้งค่าจอภาพจาก DP 1.2 ไปเป็น DP 1.1a |

ปัญหาเฉพาะอินเตอร์เฟซบัสอนุกรมสากล (USB)

| อาการเฉพาะ | สิ่งที่คุณพบ | ทางแก้ปัญหาคือเป็นไปได้อย่างไร |
|----------------------------------------------------------------|-------------------------------------------------------------------------------------------------------|--------------------------------------------------------------------------------------------------------------------------------------------------------------------------------------------------------------------------------------------------------------------------------------------------------------------------------------------------------------------------------------------|
| อินเตอร์เฟซ USB ไม่ทำงาน | อุปกรณ์ต่อพ่วง USB ไม่ทำงาน | <ul style="list-style-type: none"> ตรวจสอบว่าจอแสดงผลของคุณเปิดอยู่ เชื่อมต่อสายอัปสตรีมไปยังคอมพิวเตอร์ของคุณใหม่ เชื่อมต่ออุปกรณ์ต่อพ่วง USB ใหม่ (ขั้วต่อดาวน์สตรีม) ปิดและเปิดจอแสดงผลอีกครั้ง รีบูทคอมพิวเตอร์ อุปกรณ์ USB บางชิ้น เช่น HDD พกพาภายนอก ต้องการกระแสไฟหล่อเลี้ยง ให้เชื่อมต่ออุปกรณ์นั้นกับระบบคอมพิวเตอร์ |
| อินเตอร์เฟซ USB 3.0 ชูปเปอร์สปีดทำงานช้า | อุปกรณ์ต่อพ่วง USB 3.0 ชูปเปอร์สปีดทำงานช้าหรือไม่ทำงานเลย | <ul style="list-style-type: none"> ตรวจสอบว่าคอมพิวเตอร์ของคุณสามารถใช้ USB 3.0 ได้ คอมพิวเตอร์บางรุ่นมีพอร์ต USB 3.0, USB 2.0 และ USB 1.1 ตรวจสอบให้แน่ใจว่าใช้พอร์ต USB ที่ถูกต้อง เชื่อมต่อสายอัปสตรีมไปยังคอมพิวเตอร์ของคุณใหม่ เชื่อมต่ออุปกรณ์ต่อพ่วง USB ใหม่ (ขั้วต่อดาวน์สตรีม) รีบูทคอมพิวเตอร์ |
| อุปกรณ์ต่อพ่วง USB แบบไร้สายหยุดทำงานเมื่อเสียบอุปกรณ์ USB 3.0 | อุปกรณ์ต่อพ่วง USB แบบไร้สายตอบสนองช้าหรือทำงานไม่ได้เมื่อระยะห่างระหว่างตัวมันเองและตัวรับสัญญาณลดลง | <ul style="list-style-type: none"> เพิ่มระยะห่างระหว่างอุปกรณ์ต่อพ่วง USB และตัวรับสัญญาณ USB แบบไร้สาย วางตำแหน่งตัวรับสัญญาณ USB แบบไร้สายให้ใกล้กับอุปกรณ์ต่อพ่วง USB แบบไร้สายมากขึ้น ใช้สายตัวต่อพ่วง USB เพื่อวางตำแหน่งตัวรับสัญญาณ USB แบบไร้สายให้ห่างออกจากพอร์ต USB 3.0 มากที่สุดเท่าที่เป็นไปได้ |




ประกาศ FCC (สหรัฐอเมริกาเท่านั้น) และข้อมูลเกี่ยวกับระเบียบข้อบังคับอื่นๆ

สำหรับประกาศ FCC และข้อมูลเกี่ยวกับระเบียบข้อบังคับอื่นๆ ให้ดูเว็บไซต์ความสอดคล้องกับระเบียบข้อบังคับที่ dell.com/regulatory_compliance

การติดต่อ Dell

สำหรับลูกค้าในสหรัฐอเมริกา โปรดโทรหมายเลข 800-WWW-DELL (800-999-3355)

 **หมายเหตุ:** ถ้าคุณไม่มีการเชื่อมต่ออินเทอร์เน็ตที่ใช้งานได้ คุณสามารถหาข้อมูลการติดต่อได้จากใบส่งชื่อ สลิปบรรจุภัณฑ์ บิล หรือแคตตาล็อกผลิตภัณฑ์ Dell

Dell มีตัวเลือกการสนับสนุนและบริการออนไลน์ และทางโทรศัพท์หลายอย่าง ความสามารถในการใช้งานได้แตกต่างกันในแต่ละประเทศและผลิตภัณฑ์ต่างๆ และบริการบางอย่างอาจใช้ไม่ได้ในพื้นที่ของคุณ

เพื่อรับเนื้อหาการสนับสนุนจอภาพแบบออนไลน์:

เข้าไปที่ www.dell.com/support/monitors

ในการติดต่อ Dell สำหรับฝ่ายขาย, การสนับสนุนด้านเทคนิค หรือปัญหาเกี่ยวกับบริการลูกค้า:

- 1 ไปที่ www.dell.com/support
- 2 ตรวจสอบประเทศหรือภูมิภาคของคุณในเมนู เลือกประเทศ/ภูมิภาค ที่ส่วนล่างซ้ายมือของหน้า
- 3 คลิกติดต่อเราที่อยู่ถัดจากเมนูดรอปดาวน์ประเทศ
- 4 เลือกลิงค์บริการหรือการสนับสนุนที่เหมาะสมตามความต้องการของคุณ
- 5 เลือกวิธีในการติดต่อ Dell ที่คุณติดต่อได้สะดวก

ฐานข้อมูลผลิตภัณฑ์ของ EU สำหรับฉลากพลังงานและเอกสารข้อมูลผลิตภัณฑ์

UP3017A: <https://eprel.ec.europa.eu/qr/344915>

