

Dell UltraSharp UP3017A

Uporabniški priročnik

Model: UP3017A
Predpisani model: UP3017t





OPOMBA: OPOMBA označuje pomembne informacije o uporabi vašega računalnika.



POZOR: POZOR označuje morebitno nevarnost za strojno opremo ali izgubo podatkov, če ne upoštevate pravil.



OPOZORILO: OPOZORILO označuje morebitno nevarnost za povzročitev materialne škode, možnost telesne poškodbe ali povzročitev smrti.

Copyright ©2020 Dell Inc. Vse pravice pridržane. Ta izdelek je zaščiten z ameriški in mednarodnimi avtorski pravici ter zakoni o intelektualni lastnini.

Dell™ in logotip Dell sta blagovni znamki družbe Dell Inc. v Združenih državah in/ali drugih državah/regijah. Vse ostale znamke in imena, navedena v tem dokumentu so lahko blagovne znamke njihovih ustreznih podjetij.

Vsebina

Varnostni ukrepi	5
Več informacij o zaslonu	6
Vsebina paketa	6
Funkcije izdelka	7
Več informacij o delih in kontrolnikih	8
Specifikacije zaslona	11
Plug-and-Play	22
Pravilniku o kakovosti in slikovnih točkah zaslona LCD	22
Ergonomija	23
Ravnanje z zaslonom in premikanje zaslona	25
Smernice za vzdrževanje	26
Nastavitev zaslona	27
Pritrjevanje stojala	27
Uporaba funkcije nagiba, vrtenja in navpične razširitve	30
Prilagoditev nastavitvev za sukanje prikaza za vaš sistem	31
Priključitev zaslona	32
Razporejanje kablov	35
Odstranjevanje stojala za monitor	35
Vgradnja na steno (izbirno)	36



Upravljanje zaslona	37
Vklop zaslona	37
Uporaba kontrolnikov na sprednji strani	37
Uporaba zaslonskega menija (OSD)	40
Odpravljanje težav	61
Samodejni preskus	61
Vgrajena diagnostika	63
Pogoste težave	64
Težave izdelka	66
Težave, značilne za univerzalno serijsko vodilo (USB)	67
Dodatek	68
Obvestila Zvezne komisije za komunikacije (velja samo za ZDA) in druge informacije o predpisih	68
Obrnite se na Dell	68
Podatkovna baza izdelkov EU za energetska nalepka in informacijski list izdelka:	68



Varnostni ukrepi

Pri postavitvi bodite pozorni na to, da se na zaslonu ne bodo pojavljali svetleči odsevi svetlobe in svetlih površin v okolici, saj so ti odsevi lahko moteči za uporabnika.

⚠ OPOZORILO: Uporaba kontrolnikov, prilagoditev ali postopkov, ki niso navedeni v tem dokumentu, lahko povzroči stres, vas izpostavi električnim nevarnostim in/ali mehanskim nevarnostim.

Več informacij o varnostnih ukrepih najdete v informacijah o varnosti, okolju in predpisih.



Več informacij o zaslonu

Vsebina paketa

V paket je vključen zaslon z vsemi komponentami, ki so navedene v tej tabeli. Prepričajte se, da ste prejeli vse komponente in [se obrnite na Dell](#), če manjka katera koli komponenta.

OPOMBA: Nekateri elementi so morda izbirni in jih niste prejeli v svojem paketu. Nekatero funkcije ali predstavnost morda niso na voljo v določenih državah.

	Zaslon
	Stojalo
	Ohišje stojala
	Napajalni kabel (se razlikuje glede na državo)



	<p>Kabel USB 3.0 v smeri od naprave (omogoča vrata USB na monitorju)</p>
	<p>Kabel DP (DP v mDP)</p>
	<ul style="list-style-type: none"> • Vodnik za hitri začetek • Varnostne, okoljske in zakonsko predpisane informacije • Poročilo o tovarniški usmeritvi

Funkcije izdelka

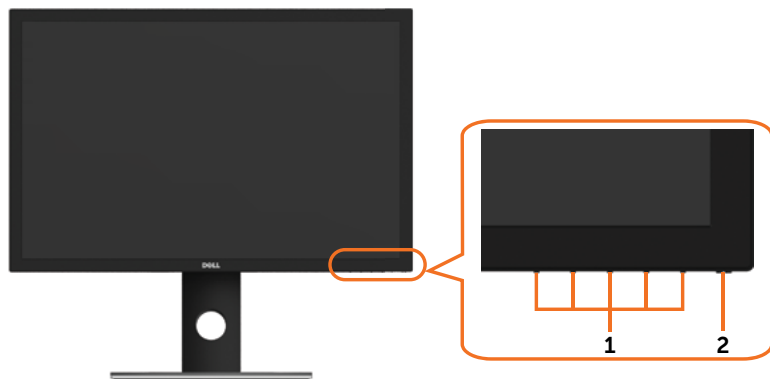
Monitor **Dell UltraSharp UP3017A** ima aktivno matriko, tehnologijo TFT, zaslon LCD in LED osvetlitev ozadja. Funkcije monitorja vključujejo:

- 75,62 cm (30-palčno) aktivno področje zaslona (merjeno po diagonali) z ločljivostjo 2560 x 1600 (razmerje stranic 16 : 10) ter celozaslonsko podporo pri nižji ločljivosti.
- Prilagajanje z nagibom, vodoravnim in navpičnim zasukom ter spreminjanjem višine.
- Odstranljivi podstavek z luknjami za vgradnjo v velikosti 100 mm po standardu VESA™ (Video Electronics Standards Association) za prilagodljive namestitve.
- Zaradi velikega izbora digitalnih priključkov, vključno z DP, mDP, HDMI in USB 3.0, bo ta monitor aktualen še veliko let.
- Podpira glavne standarde barvnega prostora za Adobe RGB, sRGB, REC709 in DCI-P3.
- Možnost uporabe funkcije »plug and play«, če jo vaš sistem podpira.
- Povečajte udobje oči s sliko na zaslonu, ki ne utripa, in funkcijo ComfortView, ki zmanjša oddajanje modre svetlobe.
- Prilagajanja na zaslonu za enostavno nastavitvev in optimizacijo zaslona.
- Podpira DP 1.2 MST (znan tudi kot DP Daisy Chain – marjetična veriga) za postavitvev z več monitorji.
- Reža z varnostno ključavnico.
- Podpira upravljanje virov.
- Steklo brez arzenika in zaslonska plošča brez živega srebra.
- Merilnik energije prikazuje energijo, ki jo za sprotno delovanje porabi zaslon.
- ≤ 0.3 W v načinu pripravljenosti.



Več informacij o delih in kontrolnikih

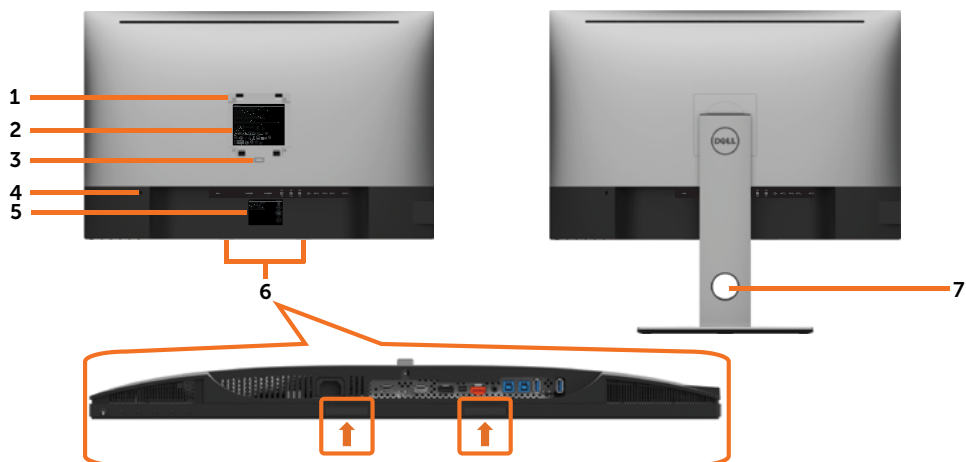
Pogled od spredaj



Oznaka	Opis
1	Funkcijski gumbi (več informacij najdete v poglavju Upravljanje zaslona)
2	Gumb za vklop/izklop napajanja (z indikatorjem LED) Če svetli bela lučka, pomeni, da je monitor vklopljen in deluje normalno. Če bela lučka utripa, pomeni, da je monitor v načinu pripravljenosti.



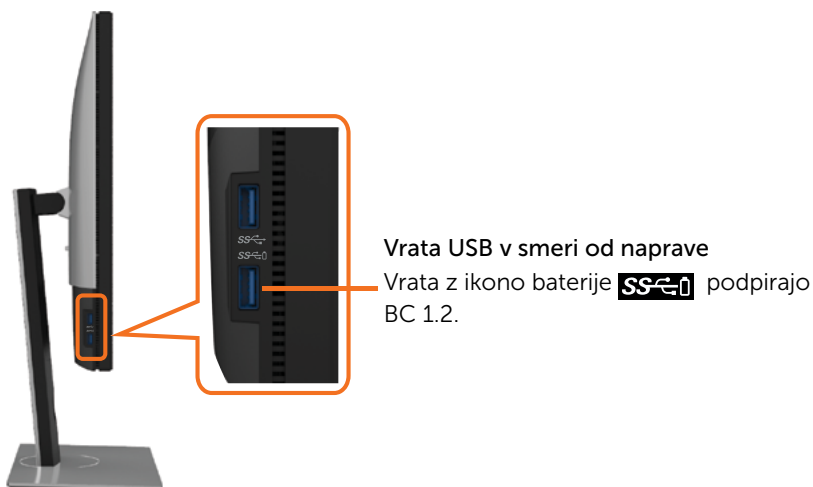
Pogled od zadaj



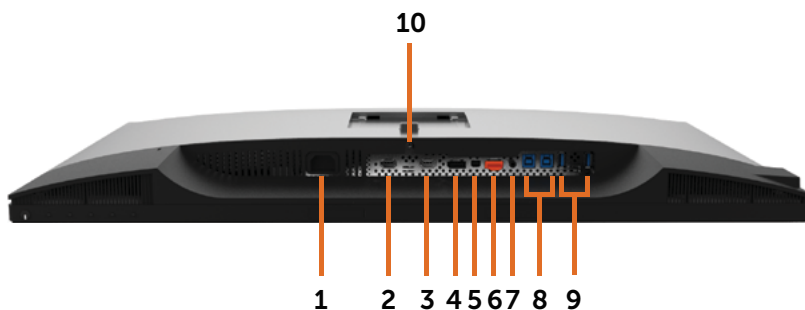
Oznaka	Opis	Uporaba
1	Luknje za vgradnje, skladne s standardom VESA (100 mm x 100 mm – pokrov VESA je pritrjen na zadnji strani)	Zaslon, vgrajen na steno s kompletom za vgradnjo na steno, ki je združljiv s standardom VESA (100 mm x 100 mm).
2	Oznaka s predpisi	Navaja predpisana soglasja.
3	Gumb za sprostitev stojala	Sprostite stojalo z zaslona.
4	Reža z varnostno ključavnico	Zaklene zaslon (ključavnica ni vključena).
5	Oznaka s črtno kodo, serijsko številko in servisom	Na to oznako se sklicujte, če se želite obrniti na Dell za tehnično podporo.
6	Dell Soundbar mounting slots	Attaches the optional Dell soundbar. OPOMBA: Please remove the plastic strip covering the mounting slots before affixing the Dell Soundbar. Zvočnik Dell Soundbar je naprodaj ločeno.
7	Reža za upravljanje kablov	Kable povlecite skozi režo in jih tako razporedite.



Prikaz s strani





Pogled od spodaj



Oznaka	Opis	Uporaba
1	Priključek za napajanje AC	Za priključitev napajalnega kabla zaslona.
2	Priključek HDMI1	Priključite računalnik s kablom HDMI (izbirno).
3	Priključek HDMI2	
4	Priključek DP (vhod)	Priključite na računalnik s kablom DP.
5	Priključek mDP (vhod)	Priključite na računalnik s kablom mDP v DP.



6	Priključek DP (izhod) 	Izhod DP za monitorje, ki podpirajo MST (večtokovni transport). Monitor DP 1.1 je mogoče priključiti le kot zadnji monitor v verigi MST. Če želite omogočiti MST, preberite navodila v razdelku »Priključitev monitorja za uporabo funkcije DP MST«. OPOMBA: Pri uporabi izhodnega priključka DP odstranite gumijasti čepek.
7	Vrata audio line-out	Priključite zvočnike za predvajanje zvoka prek zvočnih kanalov HDMI ali DP. Podpira samo 2-kanalni zvok. OPOMBA: Vrata audio line-out ne podpirajo slušalk. ⚠ OPOZORILO: Izjemno visoka glasnost slušalk ali slušalk z mikrofonom lahko povzroči poškodbo ali celo izgubo sluha.
8	Vrata USB v smeri od naprave	V računalnik priključite kabel USB, ki je bil priložen monitorju. Ko je kabel priključen, lahko na monitorju uporabljate priključke USB v smeri k napravi.
9	Vrata USB v smeri proti napravi	Priključite napravo USB. Ta priključek lahko uporabite šele, ko ste priključili kabel USB v računalnik in v priključek USB v smeri od naprave na monitorju. Vrata z ikono baterije  podpirajo BC 1.2.
10	Ključavnica stojala	Za zaklepanje stojala na zaslon z vijakom M3 x 6 mm (vijak ni priložen).

Specifikacije zaslona


Vrsta zaslona	Aktivna matrika – TFT LCD
Vrata panela	Tehnologija preklapljanja v ravnini (IPS)
Razmerje višina/širina	16:10
Mere vidne slike	
Diagonala	75,62 cm (30 palcev)
Aktivno območje	
Vodoravno	641,3 mm (25,2 palca)
Navpično	400,8 mm (15,8 palca)
Območje	257025,0 mm ² (398,2 palca ²)
Razdalja slikovne točke	0,251 mm x 0,251 mm
Št. slikovnih točk na palec (PPI)	101



Vidni kot	
Vodoravno	178SDgr (tipična)
Navpično	178SDgr (tipična)
Svetlost	350 cd/m ² (tipična)
Razmerje kontrasta	1000 : 1 (tipična)
Premaz zaslona	Obdelava trdega premaza sprednjega polarizatorja (3H) za preprečevanje bleščanja
Osvetlitev ozadja	Sistem belih lučk LED, EDGELIGHT
Odzivni čas (od sive do sive)	6 ms (hitri način) 8 ms (Način »OBİÇAJNO«)
Barvna globina	1,07 bilijona barv
Barvna lestvica*	99 % Adobe RGB 99 % sRGB 99 % REC709 99 % DCI-P3
Natančnost umerjanja	Delta E < 2 (povprečje)
Povezljivost	<ul style="list-style-type: none"> • 1 x DP 1.2 (HDCP 1.4) • 1 x mDP 1.2 (HDCP 1.4) • 1 x DP 1.2 (izhod) z MST (HDCP 1.4) • 2 x HDMI1.4 (HDCP 1.4) • 2 x vrata USB 3.0 v smeri proti napravi • 2 x USB 3.0 z možnostjo napajanja BC1.2 pri 2 A (maksimalno) • 2 x vrata USB 3.0 v smeri od naprave • 1 x analogni linijski zvočni izhod 2.0 (3,5-mm vtičnica)
Širina roba (med ohišjem monitorja in aktivnim območjem)	22,71 mm (zgoraj/levo/desno) 23,48 mm (spodaj)
Prilagajanje	
Stojalo, nastavljivo po višini	150 mm
Nagib	-5SDgr do 21SDgr
Vodoravno vrtenje	-30SDgr do 30SDgr
Navpično vrtenje	-90SDgr do 90SDgr
Upravljanje kablov	da
Združljivost z aplikacijo Dell Display Manager (DDM)	Preprosto urejanje in druge pomembne funkcije



Varnost	Reža za ključavnico (kabelska ključavnica je na prodaj posebej) Reža za ključavnico proti kraji na stojalu (za ploščo)
---------	--

 **OPOMBA *** : le pri izvornem zaslonu v prednastavljenem načinu po meri.

Specifikacije ločljivosti

Vodoravni razpon pregleda	30 kHz do 113 kHz (DP/HDMI)
Navpični razpon pregleda	50 Hz do 86 Hz (DP/HDMI)
Najvišja vnaprej nastavljena ločljivost	2560 x 1600 pri 60 Hz
Zmogljivosti prikaza videa (predvajanje DP in HDMI)	480i, 480p, 576i, 576p, 720p, 1080i, 1080p, QHD

Vnaprej nastavljeni načini prikaza

Način prikaza	Vodoravna frekvenca (kHz)	Navpična frekvenca (Hz)	Obdelava slikovnih točk (MHz)	Polarnost sinhronizacije (vodoravna/ navpična)
720 x 400	31.5	70.0	28.3	-/+
VESA, 640 x 480	31.5	60.0	25.2	-/-
VESA, 640 x 480	37.5	75.0	31.5	-/-
VESA, 800 x 600	37.9	60.0	40.0	+/+
VESA, 800 x 600	46.9	75.0	49.5	+/+
VESA, 1024 x 768	48.4	60.0	65.0	-/-
VESA, 1024 x 768	60.0	75.0	78.8	+/+
VESA, 1152 x 864	67.5	75.0	108.0	+/+
VESA, 1280 x 1024	64.0	60.0	108.0	+/+
VESA, 1280 x 1024	80.0	75.0	135.0	+/+
VESA, 1600 x 1200	75.0	60.0	162.0	+/+
VESA, 1920 x 1200	74.04	59.95	154.0	+/-
VESA, 2048 x 1080	26.27	24	58.22	+/-
VESA, 2048 x 1280 - R	78.918	59.922	174.25	+/-
VESA, 2560 x 1600	98.71	59.97	268.5	+/-



Načini za večtokovni transport (MST)

Monitor za vir MST	Največje število podprtih zunanjih monitorjev	
	2560 x 1600/60 Hz	1920 x 1200/60 Hz
2560 x 1600/60 Hz	1	2

OPOMBA: Največja podprta ločljivost zunanjih monitorjev je 2560 x 1600 pri 60 Hz.

Električne specifikacije

Vhodni videosignali	<ul style="list-style-type: none">• Digitalni videosignal za posamezne diferencialne linije Za diferencialno linijo pri 100 ohmov impedance• Podpora za vhodne signale DP/HDMI
Vhodna napetost/frekvenca/tok	100–240 V AC/50 ali 60 Hz \pm 3 Hz/1,6 A (največ)
Vhodni tok	120 V: 30 A (najv.) 240 V: 60 A (najv.)
Poraba energije	0.2 W (Način izklopa) ¹ 0.3 W (Način pripravljenosti) ¹ 35.8 W (Način vklopa) ¹ 108 W (Največ) ² 38.4 W (P_{on}) ³ 120.0 kWh (TEC) ³

¹ Kot je opredeljeno v EU 2019/2021 in EU 2019/2013.

² Nastavitev maksimalne svetlosti in kontrasta z maksimalno tokovno obremenitvijo na vseh vratih USB.


³ P_{on} : poraba energije, ko je naprava vklopljena, izmerjena z uporabo referenčnih vrednosti načina preskusa Energy Star.

TEC: skupna poraba energije v kWh, izmerjena z uporabo referenčnih vrednosti načina preskusa Energy Star.

Ta dokument je zgolj informacijske narave in ponazarja vrednosti, dosežene v preskusnem okolju. Meritve vašega izdelka se lahko razlikujejo, kar je odvisno od programske opreme, komponent in zunanje opreme, ki ste jo naročili, in se odpovedujemo odgovornosti, da bomo takšne informacije posodabljali. Tudi stranka se ne sme zanašati na te informacije pri odločanju o električnih odstopanjih ipd. Za natančnost in dokončnost teh podatkov ni bila izdana nobena garancija, tako izrecna kot implicitna.



Fizične karakteristike

Vrsta priključka	<ul style="list-style-type: none"> • Priključek DP (HDCP 1.4) (vključuje vhod in izhod DP) • Priključek mDP (HDCP 1.4) • Priključek HDMI (HDCP 1.4) • Zvočni izhod • Priključek USB 3.0 (Vrata z ikono baterije  podpirajo BC 1.2.)
Vrsta signalnega kabla (v prodajnem paketu)	Kabel DP v mDP 1.8 M Kabel USB 3.0 1.8 M
Dimenzije (s stojalom)	
Višina (razširjeno)	632,3 mm (24,89 palcev)
Višina (strnjeno)	482,3 mm (18,99 palcev)
Širina	686,9 mm (27,04 palcev)
Globina	217,0 mm (8,54 palcev)
Dimenzije (brez stojala)	
Višina	447,1 mm (17,60 palcev)
Širina	686,9 mm (27,04 palcev)
Globina	58,0 mm (2,28 palcev)
Dimenzije stojala	
Višina (razširjeno)	478,2 mm (18,83 palcev)
Višina (strnjeno)	430,5 mm (16,95 palcev)
Širina	343,5 mm (13,52 palcev)
Globina	217,0 mm (8,54 palcev)
Teža	
Teža z embalažo	13,10 kg (28,88 lb)
Teža s stojalom in kabli	9,59 kg (21,14 lb)
Teža brez stojala (za vgradnjo na steno ali vgradnjo VESA – brez kablov)	6,49 kg (14,31 lb)
Teža stojala	2,81 kg (6,19 lb)
Sijajni premaz sprednjega okvirja	2~4 GU



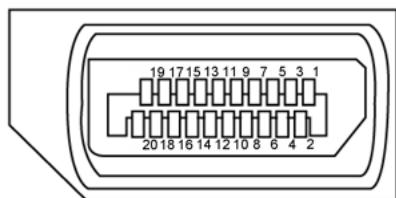
Okoljske karakteristike

Standardi, s katerimi je izdelek skladen	
Zasloni s certifikatom TCO	da
Skladen z direktivo RoHS	da
Monitor brez BFR/PVC (vključno z zunanji kabli)	da
Temperatura	
V času delovanja	0°C do 35°C (32°F do 95°F)
V času nedelovanja	-20°C do 60°C (-4°F do 140°F)
Vlaga	
V času delovanja	10 % do 80 % (nekondenzirajoče)
V času nedelovanja	5% do 90% (nekondenzirajoče)
Višina	
V času delovanja	5,000 m (16,404 ft) (največ)
V času nedelovanja	12,192 m (40,000 ft) (največ)
Oddajanje toplote	368,51 BTU/uro (največ) 122.24 BTU/uro (način vklopa)



Razporeditev nožic

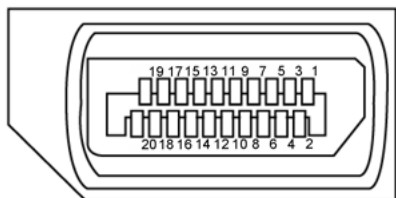
Priključek DP (vhod)



Številka nožice	Stran z 20 nožicami priključenega signalnega kabla
1	ML3(n)
2	GND
3	ML3(p)
4	ML2(n)
5	GND
6	ML2(p)
7	ML1(u)
8	GND
9	ML1(p)
10	ML0(n)
11	GND
12	ML0(p)
13	CONFIG1
14	CONFIG2
15	AUX CH (p)
16	DP_Cable Detect
17	AUX CH (n)
18	Hot Plug Detect
19	GND
20	+3.3V DP_PWR



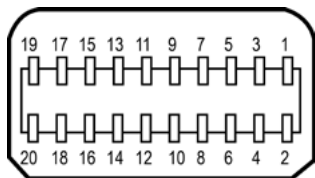
Priključek DP (izhod)



Številka nožice	Stran z 20 nožicami priključenega signalnega kabla
1	ML0(p)
2	GND
3	ML0(n)
4	ML1(p)
5	GND
6	ML1(n)
7	ML2(p)
8	GND
9	ML2(n)
10	ML3(p)
11	GND
12	ML3(n)
13	CONFIG1
14	CONFIG2
15	AUX CH(p)
16	GND
17	AUX CH(n)
18	Hot Plug Detect
19	GND
20	DP_PWR



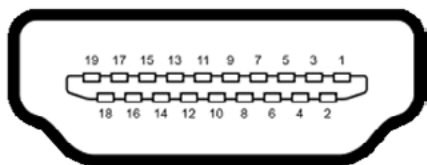
Priključek mDP



Številka nožice	Stran z 20 nožicami priključenega signalnega kabla
1	GND
2	Hot Plug Detect
3	ML3 (n)
4	CONFIG1
5	ML3 (p)
6	CONFIG2
7	GND
8	GND
9	ML2 (n)
10	ML0 (p)
11	ML2 (p)
12	ML0 (p)
13	GND
14	DP_Cable Detect
15	ML1 (n)
16	AUX (p)
17	ML1 (p)
18	AUX (n)
19	GND
20	+3.3V DP_PWR



Priključek HDMI




Številka nožice	Stran z 19 nožicami priključenega signalnega kabla
1	TMDS DATA 2+
2	TMDS DATA 2 SHIELD
3	TMDS DATA 2-
4	TMDS DATA 1+
5	TMDS DATA 1 SHIELD
6	TMDS DATA 1-
7	TMDS DATA 0+
8	TMDS DATA 0 SHIELD
9	TMDS DATA 0-
10	TMDS CLOCK+
11	TMDS CLOCK SHIELD
12	TMDS CLOCK-
13	CEC
14	Reserved (N.C. on device)
15	DDC CLOCK (SCL)
16	DDC DATA (SDA)
17	DDC/CEC Ground
18	+5 V POWER
19	HOT PLUG DETECT




Univerzalno serijsko vodilo (USB)

V tem razdelku so informacije o vratih USB na monitorju.

OPOMBA: Do 2 A v vratih USB v smeri proti napravi (Vrata z ikono baterije ) z napravami, združljivimi z BC 1.2; do 0,9 A v preostalih 2 vratih USB v smeri proti napravi.

Računalnik je opremljen z naslednjimi vrati USB:

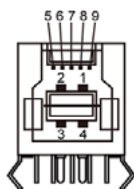
- 2 v smeri od naprave – na dnu
- 4 v smeri proti napravi – 2 na levi strani, 2 na dnu

Vrata za električno napajanje – vrata z ikono baterije  podpirajo hitro polnjenje z velikim tokom, če je naprava skladna s standardom BC 1.2.

OPOMBA: Vrata USB na monitorju delujejo le, ko je monitor vklopljen ali v način pripravljenosti. Če monitor izklopite in nato spet vklopite, bodo priključene zunanje naprave morda potrebovale nekaj sekund, preden bodo nadaljevale običajno delovanje.

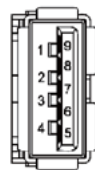
Hitrost prenosa	Podatkovna hitrost	Poraba energije
Super hitrost	5 Gbps	4.5 W (maksimum, vsaka vrata)
Visoka hitrost	480 Mbps	2.5 W (maksimum, vsaka vrata)
Polna hitrost	12 Mbps	2.5 W (maksimum, vsaka vrata)

Vrata USB v smeri od naprave



Številka nožice	Ime signala
1	VBUS
2	D-
3	D+
4	GND
5	StdB_SSTX-
6	StdB_SSTX+
7	GND_DRAIN
8	StdB_SSRX-
9	StdB_SSRX+
Shell	Shield

Vrata USB v smeri proti napravi



Številka nožice	Ime signala
1	VBUS
2	D-
3	D+
4	GND
5	StdA_SSRX-
6	StdA_SSRX+
7	GND_DRAIN
8	StdA_SSTX-
9	StdA_SSTX+
Shell	Shield



Plug-and-Play

Zaslon lahko namestite v sistem, ki je združljiv s tehnologijo »Plug and Play«. Zaslon računalniku samodejno priskrbi podatke EDID (Extended Display Identification Data) prek protokolov DDC (Display Data Channel), tako da se računalnik lahko samodejno konfigurira in optimizira nastavitve zaslona. Večina zaslonov se namesti samodejno; vendar lahko izberete druge nastavitve. Če želite več informacij o spreminjanju nastavitve zaslona, preberite poglavje [Upravljanje zaslona](#).

Pravilniku o kakovosti in slikovnih točkah zaslona LCD

Ni neobičajno, če se med izdelavo zaslona LCD ena ali več slikovnih točk pozicionira na enem mestu v nespremenljivem stanju. V večini primerov je te stalne slikovne točke zelo težko opaziti in ne znižujejo kakovosti prikaza slika ali uporabe zaslona. Če želite več informacij o pravilniku o slikovnih točkah zaslona LCD, obiščite spletno stran podpore Dell na: <http://www.dell.com/support/monitors>.



Ergonomija

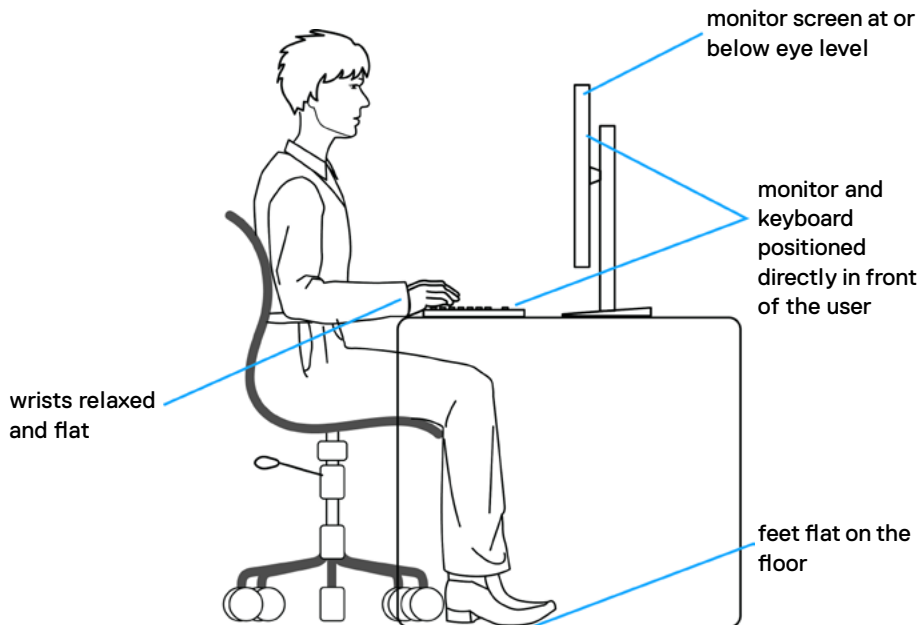
 **PREVIDNO: Nepravilna ali dolgotrajna uporaba tipkovnice lahko povzroči poškodbe.**

 **PREVIDNO: Dolgotrajno zrenje v zaslon monitorja lahko povzroča obremenitev oči.**

Za zagotavljanje udobja in učinkovitosti pri nastavljanju in uporabi računalniške delovne postaje upoštevajte naslednje smernice:

- Računalnik postavite tako, da sta monitor in tipkovnica med delom neposredno pred vami. Pravilen položaj tipkovnice lahko zagotovite s posebnimi policami, ki so dostopne na trgu.
- Če želite zmanjšati tveganje za obremenitev oči in bolečino v vratu/rokah/hrbtu/ramenih zaradi dolgotrajne uporabe monitorja, predlagamo naslednje:
 1. Monitor postavite približno 50 do 70 cm (od 20 do 28 palcev) od oči.
 2. Pogostokrat pomežiknite, da navlažite oči med delom z monitorjem.
 3. Redno na vsaki dve uri naredite 20 minutni premor.
 4. Med odmori ne glejte v monitor, ampak najmanj 20 sekund opazujte predmet, ki je pribl. 600 cm oddaljen od vas.
 5. Med odmori se raztegnite, da razbremenite napetost v vratu/roka/hrbtu/ramenih.
- Poskrbite, da je zaslon monitorja v višini oči ali rahlo nižje, ko sedite pred monitorjem.
- Prilagodite nagib monitorja ter nastavitve kontrasta in svetlosti.
- Prilagodite osvetlitev vaše okolice (stropna razsvetljava, namizne luči in zavese ali senčila na bližnjih oknih) tako, da zmanjšate odseve in bleščanje zaslona monitorja.
- Uporabite stol, ki nudi ustrezno podporo ledvenemu delu hrbtenice.
- Med uporabo tipkovnice ali miške naj bodo podlakti vodoravne glede na zapestje in v nevtralnem, udobnem položaju.
- Vedno pustite dovolj prostora, na katerem si lahko med uporabo tipkovnice ali miške odpočijete roke.
- Nadlakti naj bodo na obeh straneh v naravnem položaju.
- Poskrbite, da bodo stopala ravno na tleh.
- Med sedenjem poskrbite, da je teža nog na stopalih in ne na sprednjem delu sedeža. Prilagodite višino stola ali po potrebi uporabite naslon za stopala, ki pomagal pri ohranjanju pravilne drže.
- Med delom dejavnosti opravljajte izmenično. Delo poskusite organizirati tako, da preprečite dolgotrajno sedenje in delo. V rednih presledkih vstanite in se sprehodite.
- Področje pod mizo naj bo brez ovir in kablov ali napajalnih kablov, ki bi lahko vplivali na vaše udobje pri sedenju oz. predstavljali nevarnost spotikanja.

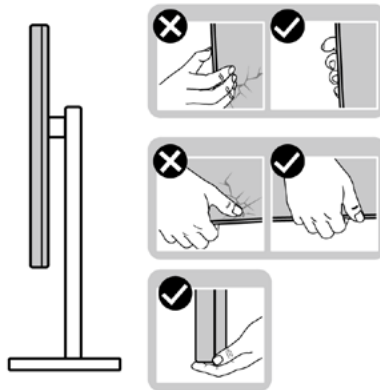




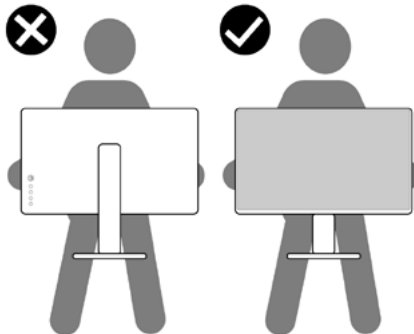
Ravnanje z zaslonom in premikanje zaslona

Da zagotovite pravilno ravnanje z monitorjem med dviganjem in premikanjem upoštevajte spodnje smernice:

- Pred premikanjem ali dviganjem monitorja izklopite računalnik in monitor.
- Z monitorja odklopite vse kable.
- Monitor postavite v originalno škatlo skupaj z originalnim embalažnim materialom.
- Monitor trdno primite za spodnji rob in ob strani ter ga med dviganjem ali premikanjem ne stiskajte premočno.



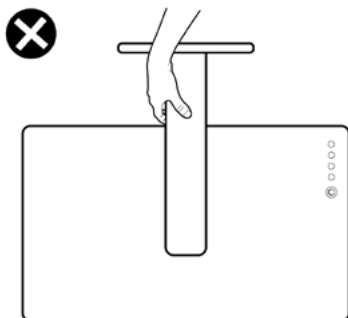
- Med dviganjem ali premikanjem monitorja zagotovite, da je zaslon obrnjen stran od vas in ne pritiskajte nanj, da preprečite praske ali poškodbe.



- Pri prevažanju monitorja preprečite nenadne udarce ali vibracije.



- Pri dviganju ali premikanju monitorja, ga pri obračanju navzdol ne držite za osnovo stojala ali stojalo z nastavitvijo višine. To lahko povzroči nenamerno poškodbo zaslona ali telesne poškodbe.



Smernice za vzdrževanje

Čiščenje zaslona

- ⚠ **OPOZORILO:** Preden zaslon očistite, izključite napajalni kabel zaslona iz električne vtičnice.
- ⚠ **POZOR:** Preden zaslon očistite, preberite [Varnostne ukrepe](#).




Za doseganje najboljših rezultatov priporočamo, da med razpakiranjem, čiščenjem in pri delu z zaslonom upoštevate navodila, prikazana na spodnjem seznamu:

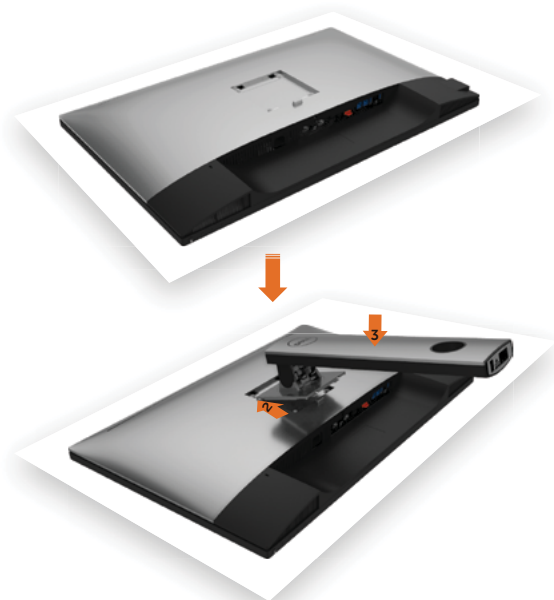
- Če želite očistiti antistatičen zaslon, vzemite mehko, čisto krpo in jo narahlo navlažite z vodo. Če imate na voljo posebno krpico za čiščenje zaslonov ali raztopino, ki je primerna za antistatične premaze, jo uporabite. Ne uporabljajte bencina, razredčila, amonijaka, grobih čistilnih sredstev ali stisnjenega zraka.
- Plastične dele očistite z rahlo navlaženo mehko krpo. Ne uporabljajte detergentov, saj nekateri detergenti lahko na zaslonu pustijo mlečne sledi.
- Če pri razpakiranju na zaslonu opazite bel prah, ga obrišite s krpo.
- Pazljivo ravnejte s svojim zaslonom, saj je zaslon temnejše barve bolj občutljiv za praske in odrgnine kot zaslon svetlejšje barve.
- Če želite ohraniti kar najboljšo kakovost slike zaslona, uporabljajte dinamičen ohranjevalnik zaslona in zaslon izklaplajte, ko ga ne rabite več.



Nastavitev zaslona

Pritrjevanje stojala

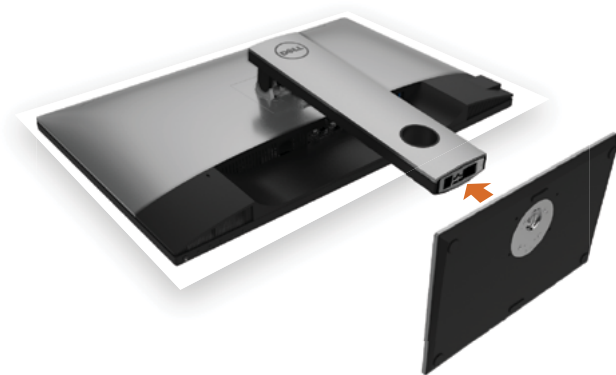
-  **OPOMBA:** Stojalo in osnova stojala se pri odpremi zaslona odstranita.
-  **OPOMBA:** Postopek, ki smo ga navedli v nadaljevanju, velja za privzeto stojalo. Če ste kupili stojalo druge znamke, preberite priloženo dokumentacijo, v kateri boste izvedeli več o nastavitvi stojala.
-  **POZOR:** Zaslona postavite na ravno, čisto in mehko površino, da ga ne opraskate.



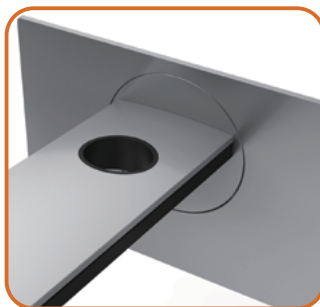
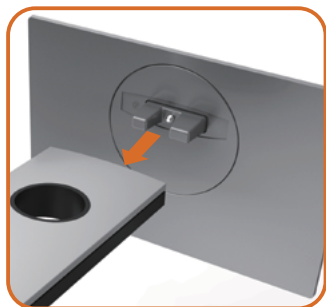
Pritrjevanja stojala za monitor:

- 1 Odstranite zaščitni pokrov in zaslon postavite tako, da bo sprednja stran obrnjena navzdol.
- 2 Vstavite dva zavihka na zgornji strani stojala v režo na zadnji strani zaslona.
- 3 Pritisnite stojalo navzdol, da se zaskoči.





- Ohišje stojala primite tako, da je oznaka trikotnika ▲ obrnjena navzgor.



- Izbočene dele na ohišju stojala poravnajte z ustrezno režo na stojalu.
- Izbočene dele na ohišju stojala v celoti potisnite v režo stojala.





- Dvignite ročico vijaka in vijak zavrtite v smeri urinega kazalca.
- Ko ste trdno privili vijak, zložite ročico vijaka v podstavek.



Uporaba funkcije nagiba, vrtenja in navpične razširitve

OPOMBA: To velja za modele zaslona s stojalom. Če ste kupili stojalo druge znamke, se sklicujte na ustrezna navodila za nastavitev stojala.

Zmožljivosti nagiba, obračanjain navpične prilagoditve višine

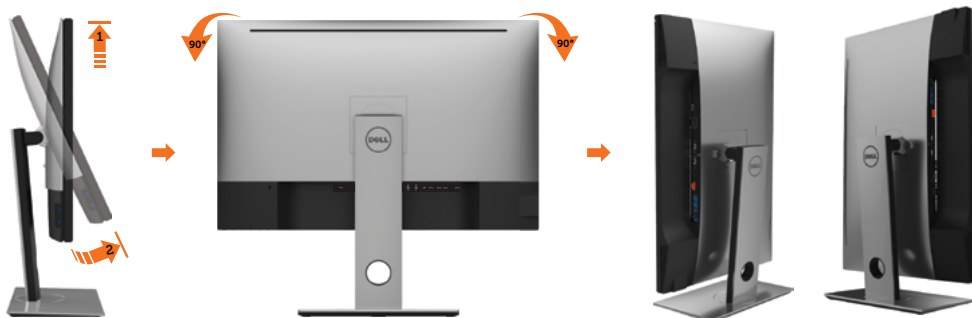
Ko je stojalo pritrjeno na zaslon, lahko zaslon nagnete in ga tako nastavite na kot gledanja, ki vam najbolj ustreza.





OPOMBA: Stojalo se pri odpremi zaslona odstrani.

Vrtenje monitorja

Monitor mora biti pred vrtenjem v najvišjem navpičnem položaju in popolnoma nagnjen navzgor, da spodnji rob monitorja ne bo ob kaj udaril.




 **OPOMBA:** Če želite uporabljati funkcijo vrtenja zaslona (ležeča ali pokončna postavitve) z računalnikom Dell, potrebujete posodobljen grafični gonilnik, ki ni priložen monitorju. Če želite prenesti grafični gonilnik, obiščite spletno mesto www.dell.com/support in v razdelku Prenosi (Download) poiščite najnovejše različice gonilnikov za video (Video Drivers).

 **OPOMBA:** Ko je monitor v pokončni postavitvi, boste morda opazili zmanjšanje zmogljivosti pri grafično zahtevnih opravilih (3D-igre in podobno).


Prilagoditev nastavitvev za sukanje prikaza za vaš sistem

Ko ste zaslon zasukali, dokončajte postopek za prilagajanje nastavitvev za sukanje prikaza za vaš sistem, ki je opisan v nadaljevanju.

 **OPOMBA:** Če ste zaslon priključili na računalnik, ki ni znamke Dell, obiščite spletno mesto gonilnika grafične kartice ali proizvajalca vašega računalnika in poiščite več informacij o sukanju »vsebine« prikaza.

Prilagoditev nastavitvev za sukanje prikaza:

- 1 Kliknite namizje z desno tipko miške in kliknite »Lastnosti«.
- 2 Izberite zavihek »Nastavitve« in kliknite »Dodatno«.
- 3 Če imate vgrajeno grafično kartico ATI, izberite zavihek »Sukanje« in nastavite želeno sukanje.
- 4 Če imate vgrajeno grafično kartico nVidia, kliknite zavihek »nVidia«, v levem stolpcu izberite »NVRotate« in nato še želeno vrsto sukanja.
- 5 Če imate vgrajeno grafično kartico Intel®, izberite zavihek »Grafika Intel«, kliknite »Lastnosti grafike«, izberite zavihek »Sukanje« in nastavite želeno vrsto sukanja.

 **OPOMBA:** Če možnost sukanja ni prikazana ali ne deluje pravilno, obiščite spletno mesto www.dell.com/support in prenesite najnovejši gonilnik za grafično kartico.



Priključitev zaslona

⚠ OPOZORILO: Preden se lotite katerih koli postopkov, upoštevajte **Varnostne ukrepe**.

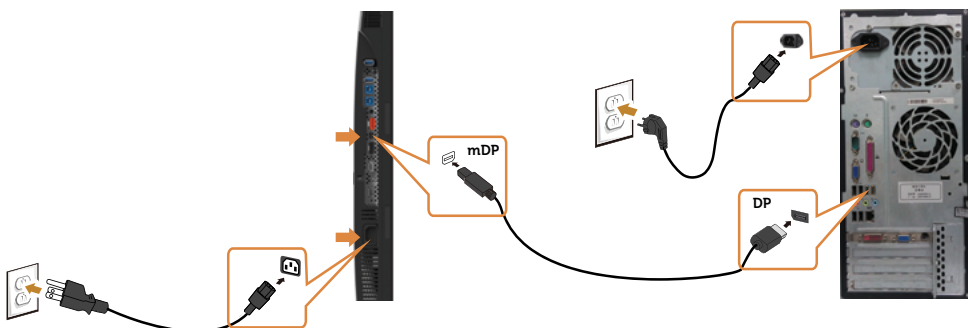
Priključitev zaslona na računalnik:

- 1 Izklopite računalnik.
- 2 Priključite kabel DP v mDP/HDMI/USB iz zaslona na računalnik. (Pri priključevanju kablov zavrtite monitor tako, da ga povlečete v najvišji navpični položaj in ga do konca nagnete. Glejte [Vrtenje monitorja](#).)
- 3 Vklopite zaslon
- 4 V zaslonskem meniju izberite pravilni vhod in vklopite računalnik.

✍ OPOMBA: Privzeta nastavev za **UP3017A** je DP 1.2. Grafična kartica DP 1.1 morda ne bo pravilno prikazovala vsebine. Preberite »[težave izdelka – če za računalnik uporabim priključek DP se slika ne prikaže](#)«, kjer boste našli navodila za spreminjanje privzetih nastavev.

Priključitev enega monitorja

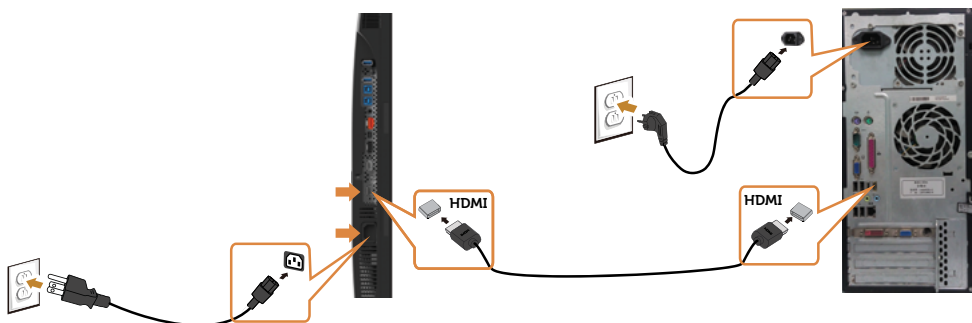
Priključitev kabla DP (ali mDP)



✍ OPOMBA: Privzeta so vrata DP. Če želite preklopiti na mDP, na zaslonu izberite vir.



Priključitev kabla HDMI (izbirno)



Priključitev kabla USB

Ko priključite kable DP-mDP, upoštevajte spodnja navodila, da priključite kabel USB 3.0 na računalnik in dokončate namestitev zaslona:

1 a. Priključitev enega računalnika:

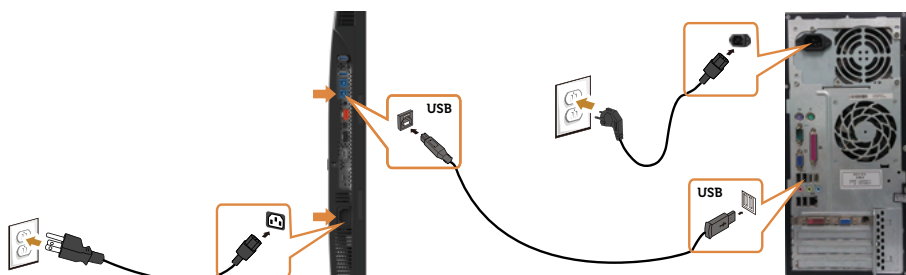
Vrata USB 3.0 za povratni tok (kabel je priložen) povežite z ustreznimi vrati USB 3.0 na računalniku.

b. Priključitev dveh računalnikov:

Vrata USB 3.0 za povratni tok priključite na ustrežna vrata USB 3.0 na dveh računalnikih. Nato v zaslonskem meniju izberite enega od dveh virov USB za povratni tok in vhodnih virov. Glejte poglavje [Stikalo za izbor vrat USB](#).

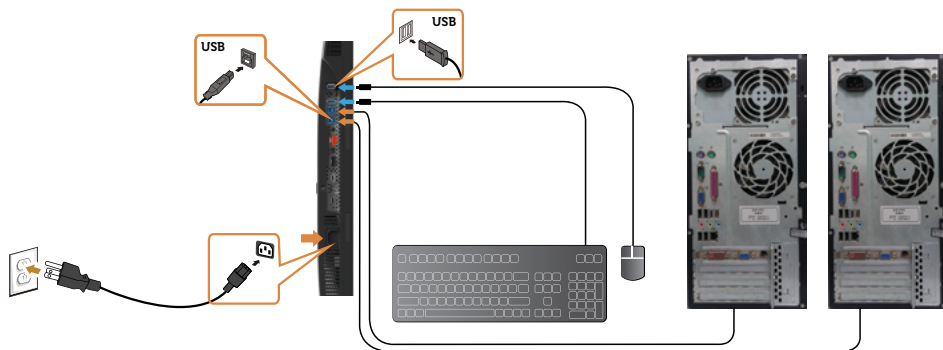
OPOMBA: Če na monitor priključite dva računalnika, lahko vrata USB za sprejemni tok na monitorju za tipkovnico in miško dodelite drugim vhodnim signalom za dva računalnika, tako da v zaslonskem meniju spremenite nastavev »Izbor vrat USB«. (Podrobnosti najdete v poglavju »[Izbor vrat USB](#)«.)

- 2 Zunanje naprave USB 3.0 priključite na vrata USB 3.0 za sprejemni tok na zaslonu.
- 3 Priključite napajalni kabel računalnika in zaslona na bližnjo vtičnico.



a. Priključitev enega računalnika



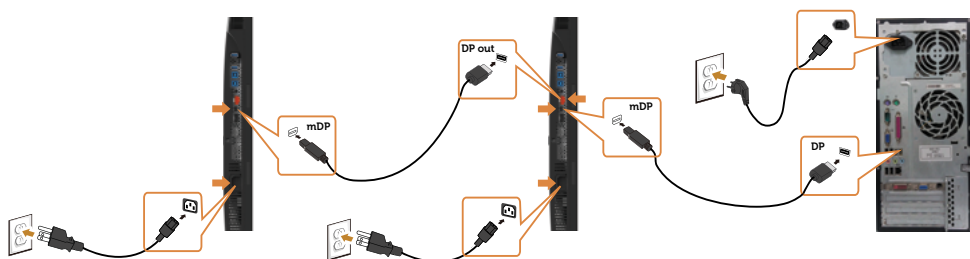


b. Priključitev dveh računalnikov

- 4 Vključite zaslon in računalnik.
 Če se na zaslonu prikaže slika, je namestitvev dokončana. Če zaslon ne prikaže nobene slike, preberite poglavje [Odpravljanje težav](#).

Priključitev več monitorjev

Priključitev monitorja za DP večtokovni transport (MST)



OPOMBA: Podpira funkcijo DP MST. Če želite uporabljati to funkcijo, mora grafična kartica računalnik podpirati DP1.2 z možnostjo MST.

OPOMBA: Pri uporabi izhodnega priključka DP odstranite gumijasti čepek.





Razporejanje kablov



Potem ko ste na računalnik in zaslon priključili vse ustrezne kable, (preberite poglavje [Priključitev zaslona](#), v katerem boste našli več informacij o pritrjevanju kablov), jih razporedite, kot je prikazano na zgornji sliki.

Odstranjevanje stojala za monitor

 **POZOR:** Če pri odstranjevanju stojala ne želite opraskati zaslona LCD, zaslon postavite na mehko in čisto površino.

 **OPOMBA:** Postopek, ki smo ga navedli v nadaljevanju, velja za privzeto stojalo. Če ste kupili stojalo druge znamke, preberite priloženo dokumentacijo, v kateri boste izvedeli več o nastavitvi stojala.

Odstranitev stojala:

- 1 Zaslon postavite na mehko krpo ali blazino.
- 2 Pritisnite gumb za sprostitev stojala in ga pridržite.
- 3 Dvignite stojalo in ga odstranite iz zaslona.



Vgradnja na steno (izbirno)



OPOMBA: Za priključitev zaslona na komplet za vgradnjo na steno uporabite vijake M4 x 10 mm.

Upoštevajte navodila, priložena paketu za vgradnjo na steno, ki je združljiv s standardom VESA.

- 1 Zaslون postavite na mehko krpo ali blazino na stabilni ravni mizi.
- 2 Odstranite stojalo.
- 3 S križnim vijakom Phillips odstranite štiri vijake, s katerimi je pritrjen plastični pokrov.
- 4 Na zaslon pritrdite nosilec za vgradnjo (dobite ga v kompletu za vgradnjo na steno).
- 5 Upoštevajte navodila, ki so priložena kompletu za vgradnjo zaslona na steno.

OPOMBA: Samo za nosilce za vgradnjo na steno, ki jih navaja družba UL in imajo najmanjšo zmogljivost teže/obremenitve 6,49 kg (14,31 lb).



Upravljanje zaslona

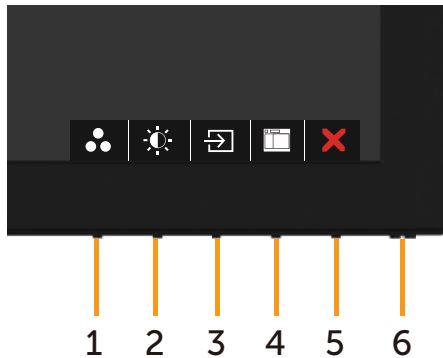
Vklop zaslona

Pritisnite gumb , da vklopite zaslon.









Uporaba kontrolnikov na sprednji strani

Uporabite kontrolne gumbе na sprednji strani zaslona, s katerimi lahko prilagajate karakteristike prikazane slike. Ko uporabljate te gumbе za prilagajanje kontrolnikov, se v zaslonskem meniju prikažejo številске vrednosti karakteristik, ko se te spreminjajo.



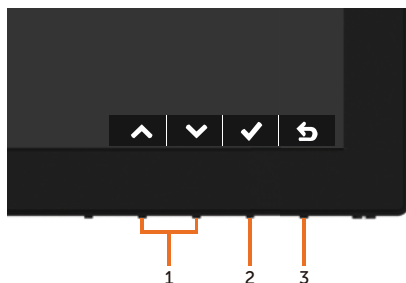
V tej tabeli si lahko ogledate opise gumbov na sprednji strani:





Gumb-na sprednji strani	Opis
1  Bližnjična tipka: Vnaprej nastavljeni načini	S tem gumbom lahko izbirate med različnimi vnaprej nastavljenimi barvnimi načini.
2  Bližnjična tipka: Svetlost/kontrast	S tem gumbom lahko neposredno odprete meni »Svetlost/kontrast«.
3  Bližnjična tipka: Vhod	S tem gumbom lahko izbirate med različnimi vhodnimi viri.
4  Menu	S tem gumbom prikažete zaslonski meni (OSD) in ga izberete. Preberite poglavje Dostop do sistema menijev .
5  Izhod	S tem gumbom se vrnete na glavni meni ali zaprete glavni zaslonski meni.
6  Napajanje Gumb (z lučko, ki označuje stanje vklopljenosti)	Za vklop ali izklop monitorja. Če sveti bela lučka, pomeni, da je monitor vklopljen in deluje normalno. Če bela lučka utripa, pomeni, da je monitor v načinu pripravljenosti.



Gumb-na sprednji strani

Nastavitve slike lahko prilagodite z gumbi na sprednji strani zaslona.





Gumb na sprednji strani	Opis
1   Navzgor Navzdol	S tipko Navzgor (povečate vrednost) , s tipko Navzdol pa (zmanjšate vrednost) elementov v zaslonskem meniju.
2  V redu	Z gumbom V redu potrdite svojo izbiro.
3  Nazaj	Z gumbom Nazaj prikažete prejšnji meni.

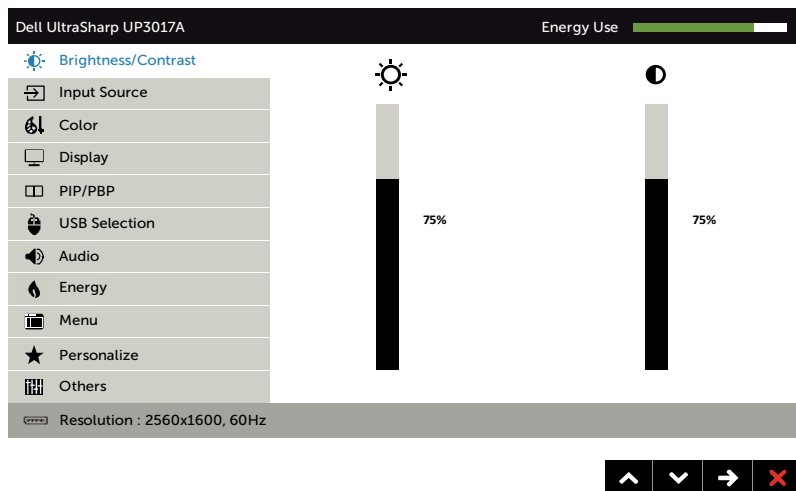











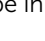


Uporaba zaslonskega menija (OSD)

Dostop do sistema menijev

 **OPOMBA:** Vse spremembe, ki jih opravite v zaslonskem meniju, se samodejno shranijo, če prikažete drug zaslonski meni, zaprete zaslonski meni ali počakate, da se zaslonski meni zapre.

- 1 Pritisnite gumb , da zaženete zaslonski meni in prikažete glavni meni.

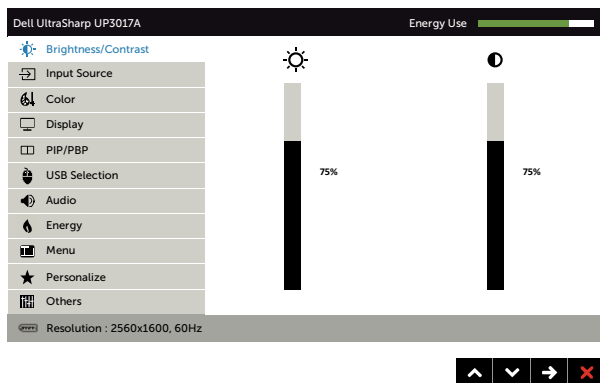


- 2 Pritisnite gumba  in , če želite preklapljati med možnostmi. Ko se premikate od ene do druge ikone, se označi ime možnosti.
- 3 Pritisnite gumb , ali , ali  da aktivirate označeno možnost.
- 4 Pritisnite gumba  in , da izberete želeni parameter.
- 5 Pritisnite gumb , da se premaknete na drsno palico, nato pa z gumboma  in  opravite spremembe in se pri tem ravnajte na indikatorje v meniju.
- 6 Izberite , da se vrnete v prejšnji meni, ali , da nastavitve sprejmete in se vrnete v prejšnji meni.






V tem meniju prilagajate **Brightness (Svetlost)** in **Contrast(kontrast)**.



Svetlost

Z možnostjo **Brightness (Svetlost)** prilagajate svetilnost svetlobe v ozadju (najmanjša vrednost 0, največja vrednost 100).



Pritisnite gumb , da povečate svetlost.

Pritisnite gumb , da zmanjšate svetlost.

OPOMBA: Če je vklopljen dinamični kontrast, je ročno nastavljanje svetlosti onemogočeno.

kontrast

Najprej nastavite **svetlost**, nato pa **kontrast** prilagodite le, če je to potrebno.

Za povečanje kontrasta pritisnite tipko  za zmanjšanje kontrasta pa tipko  (v razponu med 0 in 100).

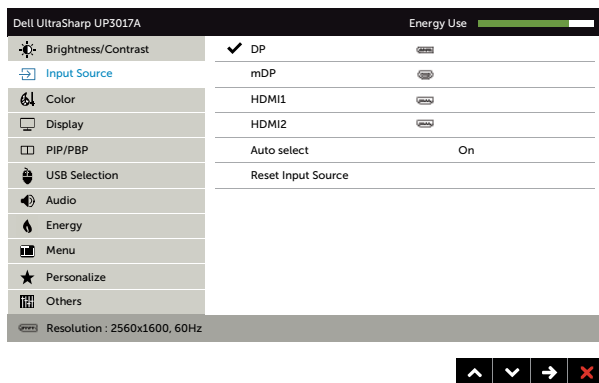
S spreminjanjem kontrasta spreminjate razliko med temnimi in svetlimi deli slike na monitorju.










Vhod

V meniju **Input Source (Vhod)** lahko izbirate med različnimi videovhodi, ki so priključeni na zaslon.



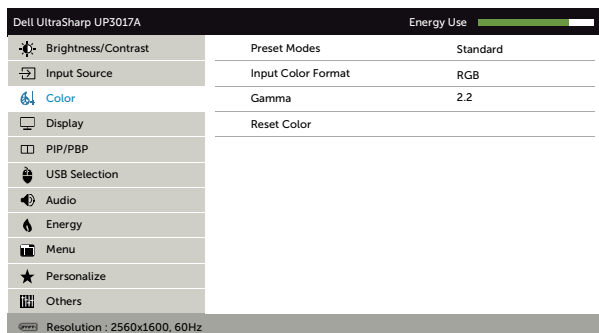
DP	Izberite vhod DP , če uporabljate priključek DP (DisplayPort). Uporabite  , da izberete vhod DP.
mDP	Izberite vhod mDP , če uporabljate priključek mDP (mini DisplayPort). Uporabite  , da izberete vhod mDP.
HDMI1	Izberite vhod HDMI1 , če uporabljate priključek HDMI. Uporabite  , da izberete vhod HDMI1.
HDMI2	Izberite vhod HDMI2 , če uporabljate priključek HDMI. Uporabite  , da izberete vhod HDMI2.
Auto Select (Samodejna izbira)	Uporabite  , da izberete možnost Auto Select (Samodejna izbira) ; zaslon nato pregleda, kateri vhodi so na voljo.
Reset Input Source (Ponastavitev vhoda)	Ponastavi nastavitve vhoda zaslona na privzete nastavitve.





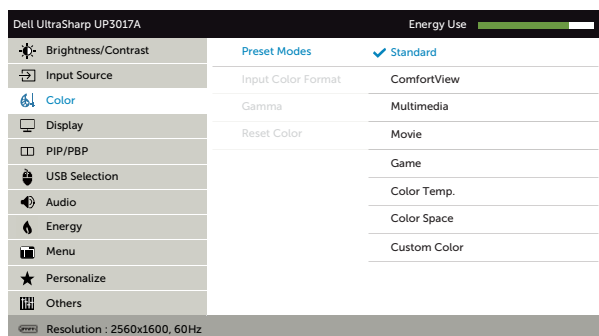
Color (Barva)

V meniju **Color (Barve)** lahko prilagodite način nastavitve barv.



Vnaprej nastavljeni načini

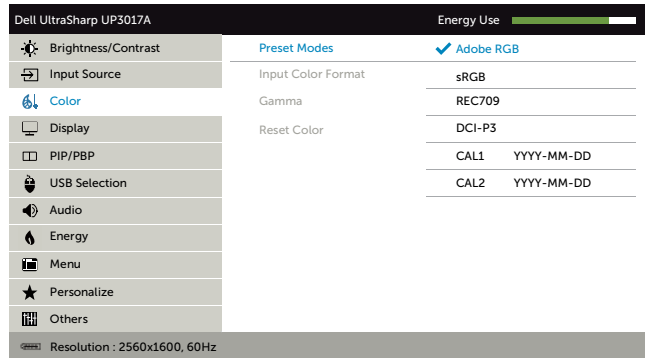
Če izberete možnost **Prednastavljeni načini**, so na seznamu na voljo možnosti **Standardno**, **ComfortView**, **Večpredstavno**, **Film**, **Igra**, **Temperatura barve**, **Barvni prostor** in **Barva po meri**.



- **Standard (Standardno):** privzete nastavitve barv. Ta možnost predstavlja privzeti vnaprej nastavljen način.
- **ComfortView:** Zmanjša količino modre barve, ki jo oddaja zaslon, da je gledanje manj utrudljivo za oči.
- **Multimedia (Večpredstavno):** odlična izbira za uporabo večpredstavnosti.
- **Movie (Film):** odlična izbira za predvajanje filmov.
- **Game (Igra):** odlična izbira za večino primerov igranja iger.



- **Color Temp. (Temperatura barve):** na zaslonu so prikazane bolj tople barve z odtenkom rdeče/rumene z drsnikom, ki je nastavljen na 5.000 K, ali hladnejše z odtenkom modre z drsnikom, ki je nastavljen na 10.000 K.
- **Color Space (Barvni prostor):** uporabnikom omogoča izbiro barvnega prostora: **Adobe RGB, sRGB, REC709, DCI-P3, CAL1, CAL2.**




- **Adobe RGB:** ta način je združljiv z barvnim prostorom Adobe RGB (99% pokritost).
- **sRGB:** uprizori 99% barvni prostor sRGB.
- **REC709:** ta način se 99% ujema s standardom REC709.
- **DCI-P3:** ta način ustvari 99 % digitalnega kinematografskega barvnega standarda DCI-P3.
- **CAL1/CAL2:** vnaprej pripravljen način, ki ga je uporabnik umeril s programsko opremo za umerjanje barv za zaslone Dell UltraSharp ali z drugo programsko opremo, ki jo je odobrila družba Dell. Programska oprema za umerjanje barv zaslonov Dell UltraSharp je združljiva s programom X-rite colorimeter i1Display Pro. Program i1Display Pro lahko kupite na spletni strani družbe Dell v razdelku za elektroniko, programsko opremo in pripomočke.



OPOMBA: natančnost barvnih prostorov **sRGB, Adobe RGB, REC709, DCI-P3, CAL1** in **CAL2** je optimizirana za barvni vhod RGB.

OPOMBA: s **tovarniško ponastavitvijo** boste odstranili vse umerjene podatke za **CAL1** in **CAL2**.

OPOMBA: LLLL-MM-DD prikazuje datum zadnjega umerjanja. Če je to polje prazno, umerjanje ni bilo shranjeno.



- **Custom Color (Barva po meri):** omogoča ročno prilagajanje nastavitve barv. Z gumboma  in  prilagajate vrednosti rdeče, zelene in modre barve in tako ustvarite lasten vnaprej nastavljen barvni način.

Pritisnite gumba  in , da izberete možnost **Gain (Izboljšanje)**, **Offset (Zamik)**, **Hue (Odtenek)**, **Saturation (Nasičenje)**.

Custom Color

 Gain

Offset

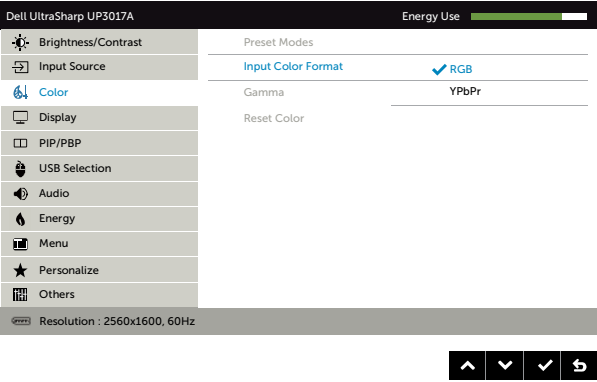





Hue

Saturation



- **Gain (Izboljšanje):** izberite to možnost, če želite prilagoditi raven izboljšanja vhodnega signala RGB (privzeta vrednost je 100).
- **Offset (Zamik):** izberite to možnost, če želite prilagoditi vrednost zamika za črno raven RGB (privzeta vrednost je 50) in tako nadzirati osnovno barvo svojega zaslona.
- **Hue (Odtenek):** izberite to možnost, če želite prilagoditi vrednost odtenka RGBCMY (privzeta vrednost je 50).
- **Saturation (Nasičenje):** izberite to možnost, če želite prilagoditi vrednost nasičenosti RGBCMY (privzeta vrednost je 50).

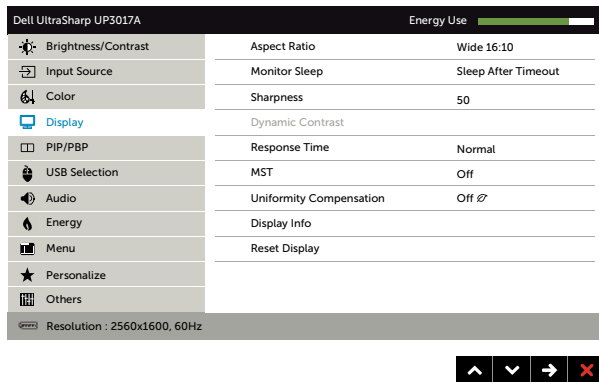


Ikona	Meni in podmeniji	Opis
Input Color Format (Vhodna oblika zapisa barv)	Omogoča, da način videovhoda nastavite na: RGB: To možnost izberite, če je monitor priključen na računalnik (ali predvajalnik DVD) prek kabla HDMI ali DP-mDP. YPbPr: to možnost izberite, če vaš predvajalnik DVD podpira izhod YPbPr.	
		
		
	Gamma (Gama)	Omogoča, da gamo nastavite na PC ali MAC .
	Hue (Odtenek)	S tipkama  in  nastavite odtenek v razponu od 0 do 100. OPOMBA: Prilagoditev odtenka je na voljo le v načinih »Film« in »Igra«.
	Saturation (Nasičenost)	S tipkama  in  nastavite nasičenost v razponu od 0 do 100. OPOMBA: Prilagoditev nasičenosti je na voljo le v načinih »Film« in »Igra«.
	Reset Color (Ponastavi barve)	V tem meniju ponastavite barve zaslona na privzete nastavitve.





Display (Prikaz)

Sliko lahko prilagodite v meniju **Display (Prikaz)**.**Razmerje višina/širina**Nastavite razmerje stranic slike na **Široko 16:10, Samodejna velikost, 4:3** ali **1:1**.**Spanje monitorja****Spanje po poteku časovne omejitve:** monitor preide v stanje spanja po poteku časovne omejitve.
Nikoli: monitor nikoli ne preide v stanje spanja.**Sharpness (Ostrina)**S to funkcijo bo slika bolj ostra ali mehka.
Z gumboma ali prilagajajte vrednost ostrine (med 0 in 100).**Dynamic Contrast (Dinamični kontrast)**Omogoča povečanje kontrasta za zagotovitev ostrejše slike z več prikazanimi podrobnostmi.
Pritisnite tipko , da izberete vrednost »Vklon« ali »Izklop« za **dinamični kontrast**.
OPOMBA: Le v prednastavljenih načinih »Igra« in »Film«.
OPOMBA: Funkcija **dinamičnega kontrasta** zagotavlja večji kontrast, če izberete prednastavljeni način »Igra« in »Film«.**Response Time (Odzivni čas)**Omogoča nastavitve **odzivnega časa** na vrednost »Običajno« ali »Hitro«.**MST**

DP večtokovni transport (MST): nastavitve na »Vklon« omogoči MST (DP izhod), nastavitve na »Izklop« onemogoči funkcijo MST.



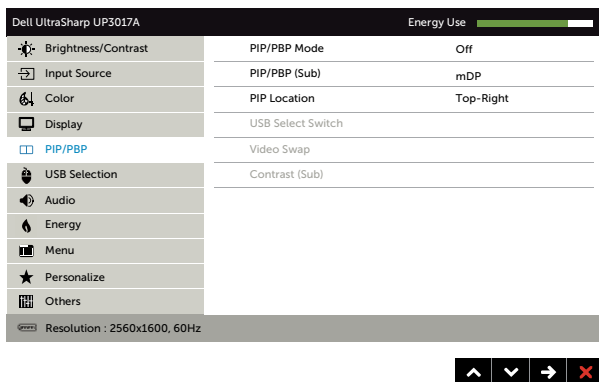
Ikona	Meni in podmeniji	Opis
	Uniformity Compensation (Kompenzacija enotnosti)	Izberite svetlost zaslona in nastavitve kompenzacije enotnosti barv. Izklopljeno je privzeta tovarniška nastavitvev Z možnostjo Uniformity Compensation (Kompenzacija enotnosti) prilagajate različna področja zaslona glede na središče in tako dosežete enotno svetlost in barvo na celem zaslonu.
	Display Info (Informacije o zaslonu)	Prikaže trenutne nastavitve zaslona.
	Reset Display (Ponastavi prikaz)	Obnovi privzete nastavitve zaslona.





PIP/PBP

S to funkcijo prikažete okno, v katerem je prikazana slika iz drugega vira. Tako lahko hkrati prikazujete dve sliki iz različnih virov.



Glavno okno	Podokno			
	DP	mDP	HDMI1	HDMI2
DP	X	√	√	√
mDP	√	X	√	√
HDMI1	√	√	X	√
HDMI2	√	√	√	X




OPOMBA: Če uporabite funkcijo PIP/PBP, je funkcija DP MST (verižna povezava) onemogočena.

Način PIP/PBP

Prilagodite način PBP (slika po sliki) na PIP majhno, PIP veliko, Razmerje višina/širina za PBP ali Zapolnitev PBP. To funkcijo onemogočite, tako da izberete Izklopi.

Off	PIP Small	PIP Large	PBP Aspect Ratio	PBP Fill

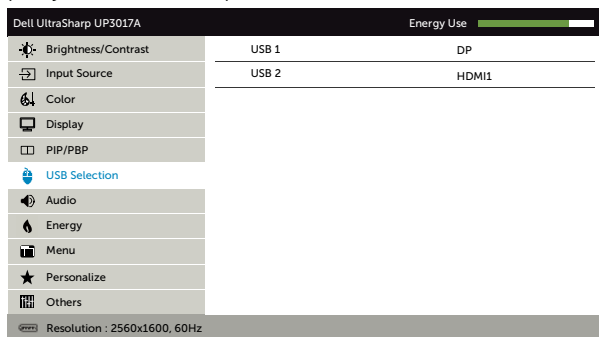


Ikona	Meni in podmeniji	Opis
	PIP/PBP (podokno)	Za podokno PIP/PBP lahko izberete različne videosignale, ki so morda priključeni na monitor.
	Mesto PIP	Izberite mesto podokna za PIP. Z gumbom  ali  si oglejte možnosti, ki so na voljo, in nato z gumbom  izberite »Zgoraj desno«, »Zgoraj levo«, »Spodaj desno,« ali »Spodaj levo«.
	Stikalo za izbor vrat USB	Izberite, če želite preklopiti med viri vrat USB za povratni tok v načinu PBP.
	Zamenjava videa	Zamenjava videa v glavnem oknu in podoknu.
	Kontrast (podokno)	Spremenite nastavitve kontrasta videa v podoknu.




Izbor vrat USB

Na seznamu izberite signale vrat USB za povratni tok: DP, mDP in HDMI, da bodo vrata USB za sprejemni tok (npr. tipkovnica in miška) lahko uporabljali trenutni vhodni signali, ko boste računalnik priključili na ena od vrat za povratni tok. Povezavo zaslona in vrat USB za povratni tok lahko spremenite, tako da izberete funkcijo vhodnega vira. Če uporabite samo ena vrata za povratni tok, so aktivna priključena vrata za povratni tok.



OPOMBA: Če želite preprečiti poškodbo ali izgubo podatkov, se pred spremembo vrat USB za povratni tok prepričajte, da računalnik ne uporablja NOBENIH naprav za shranjevanje USB, ki so priključene na vrata USB za povratni tok na monitorju.

USB 1

Z gumbom  izberite vhodni signal za USB 1.



Ikona **Meni in podmeniji**

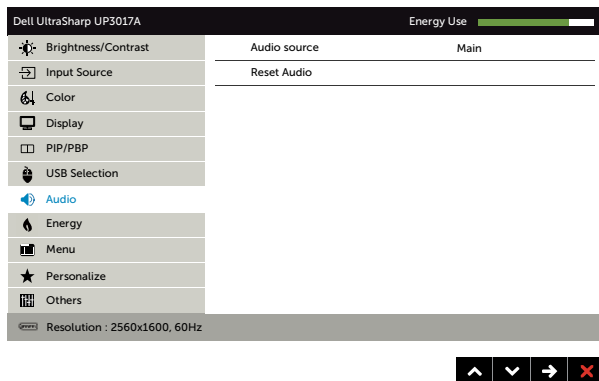
Opis

USB 2

Z gumbom  izberite vhodni signal za USB 2.



Audio (Zvok)



Audio Source (Vir zvoka)

To vam omogoča, da nastavite vir zvoka v glavnem oknu ali podoknu.

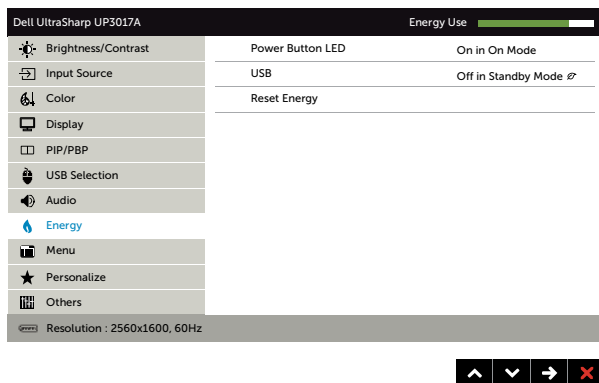
Reset Audio (Ponastavi zvoka)

Select this option to restore default audio settings.





Energy (Energija)



Power Button LED (Lučka LED gumba za vklop)

S to možnostjo lahko lučko napajanja nastavite na varčevanje energije.

USB

Omogoča vklop in izklop funkcije USB medtem, kot je monitor v stanju pripravljenosti.

OPOMBA: Vklop in izklop USB-ja v stanju pripravljenosti je mogoč le, če je kabel USB v smeri od naprave odklopljen. Če je kabel USB v smeri od naprave priključen, je ta možnost onemogočena in prikazana v sivi barvi.

Reset Energy (Ponastavi nastavitve energije)

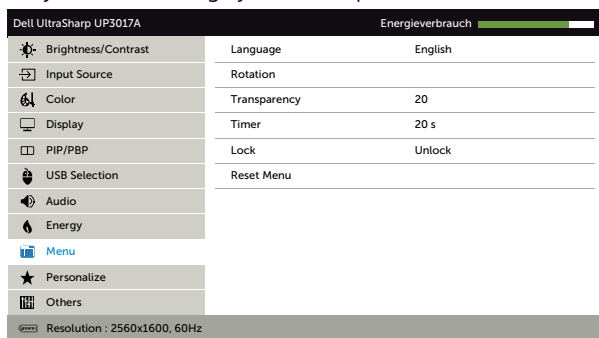
To možnost izberite, če želite obnoviti privzete nastavitve energije .





Menu

S to možnostjo prilagajate nastavitve zaslonskega menija, kot sta jezik zaslonskega jezika, čas prikaza zaslona itd.



Language (Jezik) Izbirate lahko med osmimi različnimi jeziki zaslonskega menija (angleščina, španščina, francoščina, nemščina, portugalsščina (Brazilija), ruščina, poenostavljena kitajščina in japonsščina).

Rotation (Zasuk) Zasuče zaslonski meni za 0/90/180/270 stopinj. Meni lahko prilagodite zasuku monitorja.

Transparency (Prosojnost) Izberite to možnost, da spremenite meni prosojnosti z gumboma in (najm. vrednost 0/najv. vrednost 100).

Timer (Časovnik) **OSD Hold Time (Čas prikaza zaslonskega menija):** nastavitev, koliko časa je zaslonski meni še aktiven, po tem ko pritisnete gumb. Z gumboma in prilagajate drsnik v korakih po 1 s (od 5 do 60 s).

Lock (Zaklepanje) S to možnostjo nadzirate dostop uporabnika do prilagoditev. Če je izbrana možnost **Lock (Zaklepanje)**, prilagoditve uporabnika niso dovoljene. Vsi gumbi so zaklenjeni.

OPOMBA:

Funkcija **Lock (Zaklepanje)** – mehko zaklepanje (prek zaslonskega menija) ali trdo zaklepanje (pritisnite gumb za izhod in ga pridržite 6 s)

Funkcija **Unlock (Odklepanje)** – samo trdo odklepanje (pritisnite gumb za izhod in ga pridržite 6 s)

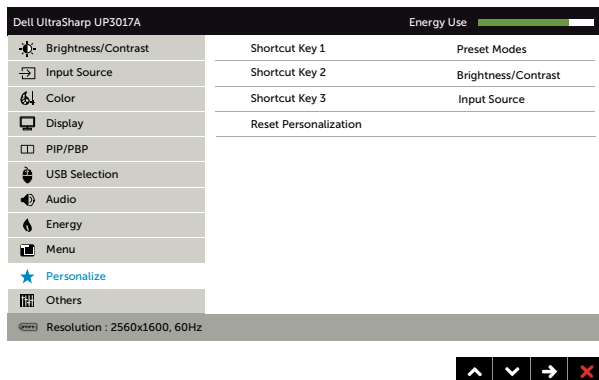
Reset Menu (Meni ponastavitve) Ponastavite nastavitve menija na privzete nastavitve.





Personalize (Prilagodi)

Izberite med možnostmi Prednastavljeni načini, Svetlost/kontrast, Vhodni vir, Razmerje stranic, Vrtenje, Način PIP/PBP, Stikalo za izbor vrat USB ali Preklop videa in jo priredite bližnjični tipki.



Reset Personalization (Ponastavi prilaganje)

Obnovi bližnjične tipke na privzete nastavitve.





Other (Drugo)

Dell UltraSharp UP3017A		Energy Use █
Brightness/Contrast	DDC/CI	Enable
Input Source	LCD Conditioning	Disable
Color	Firmware	M3T301
Display	Reset Others	
PIP/PBP	Factory Reset	
USB Selection		
Audio		
Energy		
Menu		
Personalize		
Others		
Resolution : 2560x1600, 60Hz		



Izberite to možnost, če želite prilagoditi nastavitve zaslonskega menija, kot so **DDC/CI**, **uravnavanje LCD-ja** in podobno.

DDC/CI

Z možnostjo **DDC/CI** (Display Data Channel/Command Interface) lahko prilagodite nastavitve zaslona s programsko opremo, ki je nameščena v računalniku.

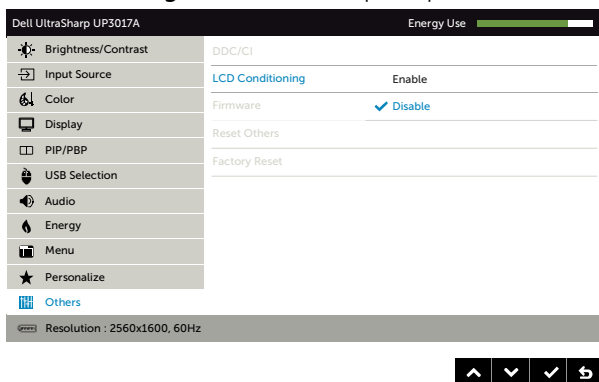
Izberite možnost **Disable (Onemogoči)**, da izklopite to funkcijo. S to funkcijo omogočite najboljšo uporabniško izkušnjo in optimalno učinkovitost delovanja svojega zaslona.

Dell UltraSharp UP3017A		Energy Use █
Brightness/Contrast	DDC/CI	✓ Enable
Input Source	LCD Conditioning	Disable
Color	Firmware	
Display	Reset Others	
PIP/PBP	Factory Reset	
USB Selection		
Audio		
Energy		
Menu		
Personalize		
Others		
Resolution : 2560x1600, 60Hz		



Uravnavanje LCD-ja

Pomaga zmanjšati redke primere vztrajnosti slike. Program se lahko izvaja nekaj časa, odvisno od stopnje vztrajnosti slike. Izberite »**Omogoči**«, da začnete postopek.



Vdelana programska oprema

Različica vdelane programske opreme

Reset Others (Ponastavi drugo)

S to možnostjo ponastavite druge nastavitve, na primer **DDC/CI** na privzete nastavitve.

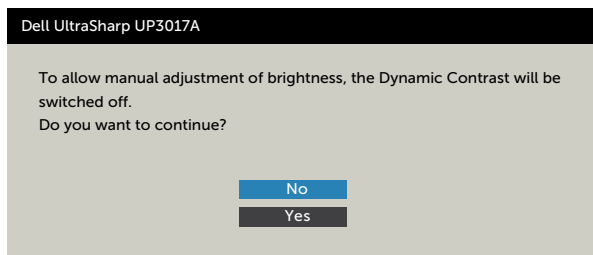
Factory Reset (Ponastavitev na privzete nastavitve)

S to možnostjo obnovitve vse nastavitve zaslonskega menija na privzete nastavitve.

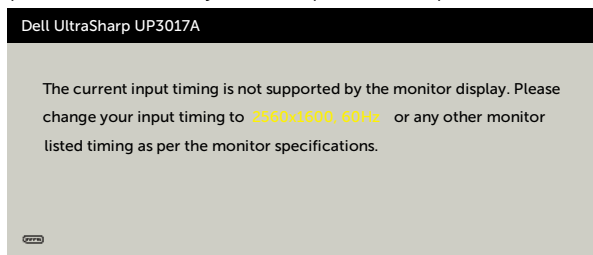


Opozorilna sporočila zaslonskega menija

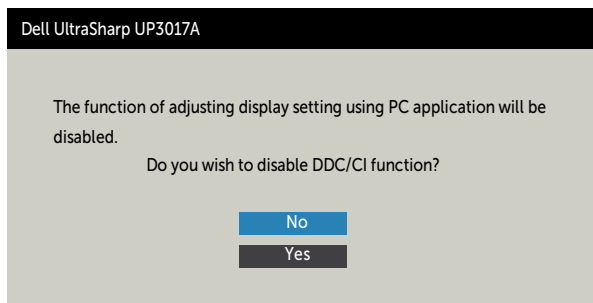
Če je funkcija **dinamičnega kontrasta** omogočena (v prednastavljenih načinih »Igra« in »Film«), je ročno prilagajanje svetlosti onemogočeno.



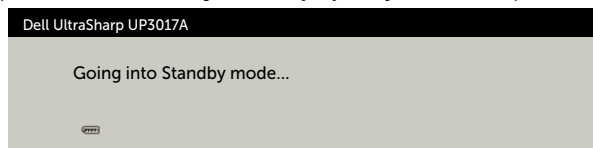
Če zaslon ne podpira določene ločljivosti, se prikaže to sporočilo:



To pomeni, da se zaslon ni uspel sinhronizirati z dohodnim signalom računalnika. Preberite poglavje [Specifikacije zaslona](#), kjer boste izvedeli več o razponih vodoravne in navpične frekvence, ki jih ta zaslon podpira. Priporočeni način je 2560 x 1600. Preden se funkcija DDC/UI onemogoči, se prikaže to sporočilo.



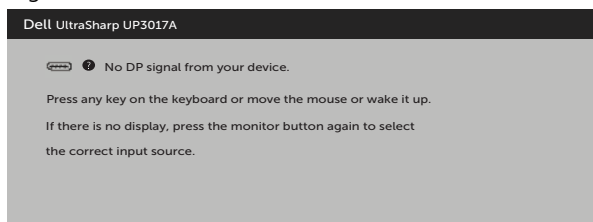
Ko zaslon preklopi na način **Standby (Način pripravljenosti)**, se prikaže to sporočilo:



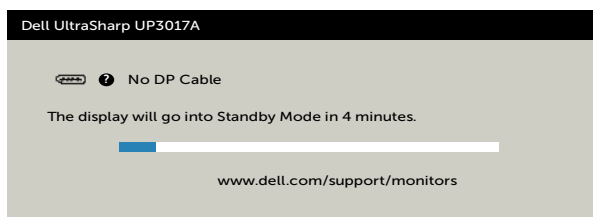
Aktivirajte računalnik in zaslon, če želite dostopati do [zaslonskega menija](#).



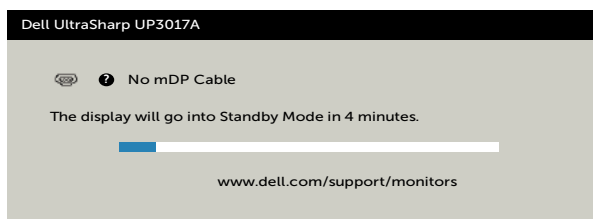
Če pritisnete kateri koli gumb, ki ni gumb za napajanje, se prikažejo ta sporočila, kar je odvisno od izbranega vhoda:



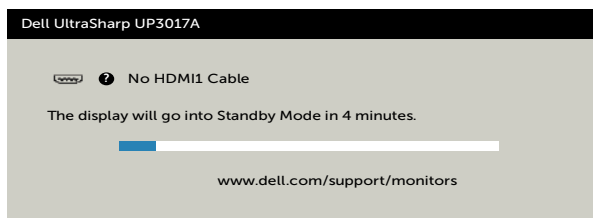
Če je izbran vhod DP, mDP, HDMI1, HDMI2 in ustrezní kabel ni priključen, se prikaže plavajoče pogovorno okno (glejte spodaj).



ali

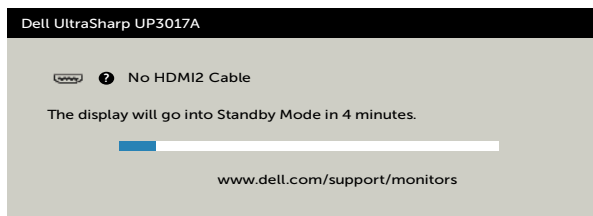



ali

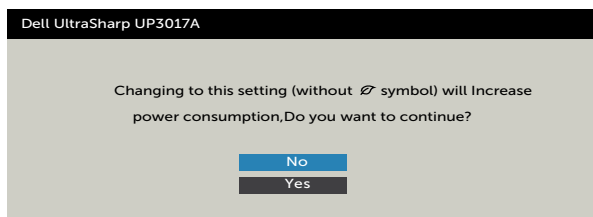


ali

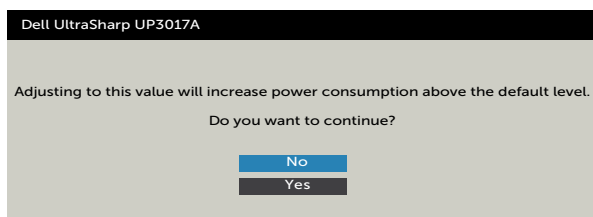




Če v meniju Način pripravljenosti  v funkciji Prilagodi izberete zaslonski meni za vklop, se prikaže to sporočilo:



Če raven svetlosti prilagodite nad privzeto ravno 75 %, se prikaže to sporočilo:



Če želite več informacij, preberite poglavje [Odpravljanje težav](#).



Nastavljanje največje ločljivosti

Za nastavitve največje ločljivosti monitorja:

V sistemih Windows 7, Windows 8 ali Windows 8.1:

1. Samo v sistemu Windows 8 ali Windows 8.1 izberite ploščico namizja, da preklopite v klasično namizje. V sistemih Windows Vista in Windows 7 preskočite ta korak.
2. Z desno tipko miške kliknite namizje, nato pa kliknite **Screen Resolution (Ločljivost zaslona)**.
3. Kliknite spustni seznam možnosti **Screen Resolution (Ločljivost zaslona)** in izberite **2560 x 1600**.
4. Kliknite **OK (V redu)**.

V sistemu Windows 10:

1. Z desno tipko miške kliknite na namizje in kliknite **Display Settings (Nastavitve zaslona)**.
2. Kliknite **Advanced display settings (Dodatne nastavitve zaslona)**.
3. Kliknite spustni seznam **Resolution (Ločljivost)** in izberite **2560 x 1600**.
4. Kliknite **Apply (Uporabi)**.

Če med možnostmi ni možnosti **2560 x 1600**, boste morda morali posodobiti grafični gonilnik. Glede na vaš računalnik storite nekaj od naslednjega:

Če imate namizni ali prenosni računalnik Dell:

- Obiščite spletno mesto <http://www.dell.com/support>, vnesite servisno oznako, nato pa prenesite najnovejši gonilnik za vašo grafično kartico.

Če uporabljate računalnik (prenosni ali namizni) drugega proizvajalca:

- Obiščite spletno mesto za podporo proizvajalca računalnika in prenesite najnovejše grafične gonilnike.
- Obiščite spletno mesto proizvajalca grafične kartice in prenesite najnovejše grafične gonilnike.



Odpravljanje težav

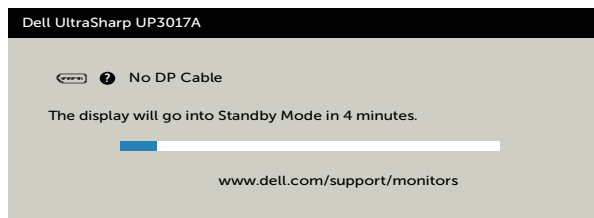
⚠ OPOZORILO: Preden se lotite katerih koli postopkov v tem razdelku, upoštevajte **Varnostne ukrepe**.

Samodejni preskus

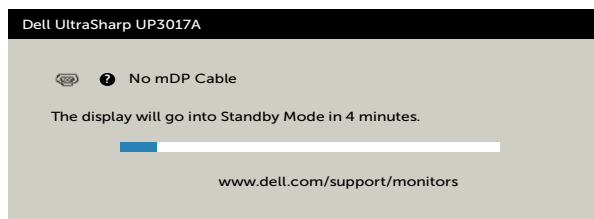
Vaš zaslon ima vgrajeno funkcijo samodejnega preskusa, ki omogoča, da preverite, ali zaslon deluje pravilno. Če sta zaslon in računalnik pravilno priključena, a zaslon kljub temu ne prikazuje slike, sledite navodilom za zagon funkcije samodejnega preskusa:

- 1 Izklopite računalnik in zaslon.
- 2 Videokabel izključite z zadnje strani računalnika. Če želite zagotoviti pravilno delovanje samodejnega preskusa, z zadnje strani računalnika odstranite vse digitalne in analogne kable.
- 3 Vključite zaslon.

Če zaslon ne zazna videosignala in deluje pravilno, bi se moralo na zaslonu pojaviti plavajoče pogovorno okno (na črnem ozadju). Ko je način samodejnega preskusa aktiven, lučka LED za napajanje sveti belo. Eden od teh pogovornih oken (glejte spodaj) bo stalno prikazano na zaslonu, kar je odvisno od izbranega vhoda.

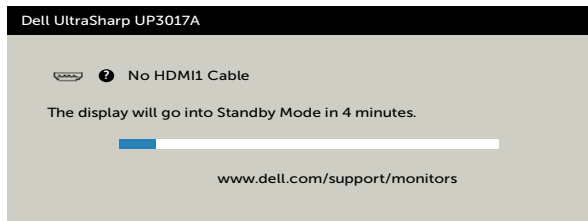


ali

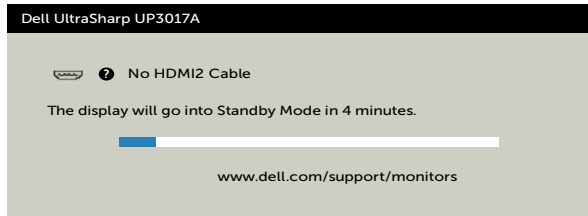


ali





ali



- 4 To okno se prikaže tudi med običajnim delovanjem sistema, če zaslon ne zazna več videokabla ali se kabel poškoduje.
- 5 Izklopite zaslon in znova priključite videokabel, nato pa vklopite računalnik in zaslon.

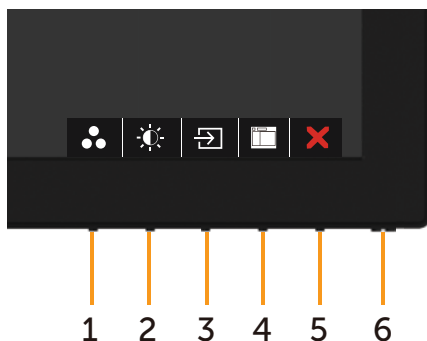
Če ste upoštevali navodila iz prejšnjega postopka, a vaš zaslon kljub temu še vedno ne prikazuje slike, preverite videokrmilnik in računalnik, saj zaslon deluje pravilno.



Vgrajena diagnostika

Vaš zaslon ima vgrajeno diagnostično orodje, s katerim lahko določite, ali so nepravilnosti slike na zaslonu težava zaslona, računalnika ali grafične kartice.

OPOMBA: Vgrajeno diagnostično orodje lahko zaženete samo, ko je videokabel izključen, zaslon pa je v načinu samodejnega preskusa.



Zagon vgrajenega diagnostičnega orodja:

- 1 Prepričajte se, da se na površini računalniškega zaslona ne nabira prah.
- 2 Videokabel izključite z zadnje strani računalnika ali zaslona. Zaslon nato preklopi na način samodejnega preskusa.
- 3 Pritisnite **1. gumb** in ga pridržite 5 s. Pojavi se siv zaslon.
- 4 Temeljito preverite, ali so se na zaslonu pojavile nepravilnosti.
- 5 Ponovno pritisnite **1. gumb** na sprednji strani zaslona. Barva zaslona se spremeni v rdečo.
- 6 Preverite, ali so se na zaslonu pojavile nepravilnosti.
- 7 Ponovite 5. in 6. korak, da pregledate zaslon z zelenim, modrim, črnim in belim ozadjem.

Preskus je zaključen, ko se na zaslonu prikaže zaslon z besedilom. Za izhod ponovno pritisnite **1. gumb**. Če z vgrajenim diagnostičnim orodjem niste zaznali nobenih nepravilnosti, vaš zaslon deluje pravilno. Preverite grafično kartico in računalnik.



Pogoste težave

V tej tabeli si lahko ogledate splošne informacije o pogostih težavah zaslona, na katere ste morda naleteli, in morebitne rešitve:


Pogosti pokazatelji	Kaj se zgodi	Morebitne rešitve
Ni videa/ lučka LED je izklopljena	Ni slike	<ul style="list-style-type: none">• Prepričajte se, da je videokabel, ki povezuje zaslon in računalnik, pravilno priključen.• Z električno napravo preverite, da vtičnica deluje pravilno.• Prepričajte se, da ste gumb za napajanje pritisnili v celoti.• Prepričajte se, da ste v meniju Input Source (Vhod) izbrali pravilni vhod.
Ni videa/ lučka LED je vklopljena	Ni slike ali je svetlost nastavljena na vrednost 0	<ul style="list-style-type: none">• Kontrolniki za povečanje svetlosti in kontrasta prek zaslonskega menija.• Zaženite funkcijo samodejnega preskusa zaslona.• Preverite, ali je katera od nožic na priključku videokabla morda upognjena ali polomljena.• Zaženite vgrajeno diagnostično orodje.• Prepričajte se, da ste v meniju Input Source (Vhod) izbrali pravilni vhod.
Manjkajoče slikovne točke	na zaslonu so pike	<ul style="list-style-type: none">• Izklopite napajanje in ga nato ponovno vklopite.• Trajno izklopljena slikovna pika je naravna pomanjkljivost, do katere lahko pride pri tehnologiji LCD.• Če želite več informacij o pravilniku o kakovosti in slikovnih točkah zaslona Dell, obiščite spletno stran podpore Dell na: http://www.dell.com/support/monitors.
Stalne slikovne točke	na zaslonu so svetle pike	<ul style="list-style-type: none">• Izklopite napajanje in ga nato ponovno vklopite.• Trajno izklopljena slikovna pika je naravna pomanjkljivost, do katere lahko pride pri tehnologiji LCD.• Če želite več informacij o pravilniku o kakovosti in slikovnih točkah zaslona Dell, obiščite spletno stran podpore Dell na: http://www.dell.com/support/monitors.
Težave s svetlostjo	Slika je pretemna ali presvetla	<ul style="list-style-type: none">• Zaslon ponastavite na tovarniške nastavitve.• Kontrolniki za prilagajanje svetlosti in kontrasta prek zaslonskega menija.
Težave, povezane z varnostjo	Znaki dima ali isker	<ul style="list-style-type: none">• Težave ne odpravljajte.• Nemudoma se obrnite na Dell.



Pogosti pokazatelji	Kaj se zgodi	Morebitne rešitve
Občasne težave	Zaslon se vklaplja in izklaplja	<ul style="list-style-type: none"> • Prepričajte se, da je videokabel, ki povezuje zaslon in računalnik, pravilno priključen in varen. • Zaslon ponastavite na tovarniške nastavitve. • Zaženite funkcijo samodejnega preskusa zaslona in preverite, ali se občasna težava pojavi tudi v načinu samodejnega preskusa.
Ni barv	Manjkajo barve na sliki	<ul style="list-style-type: none"> • Zaženite funkcijo samodejnega preskusa zaslona. • Prepričajte se, da je videokabel, ki povezuje zaslon in računalnik, pravilno priključen in varen. • Preverite, ali je katera od nožic na priključku videokabla morda upognjena ali polomljena.
Napačne barve	Barve slike niso pravilne	<ul style="list-style-type: none"> • V zaslonskem meniju Color (Barva) v razdelku Preset Modes (Vnaprej nastavljeni načini) spremenite nastavitve glede na uporabo. • Prilagodite vrednost R/G/B v razdelku Custom Color (Barva po meri) menija Color (Barva) na zaslonu. • V zaslonskem meniju v razdelku Color (Barva) spremenite možnost Input Color Format (Vhodna oblika zapisa barv) na »PC RGB« ali »YPbPr«. • Zaženite vgrajeno diagnostično orodje.
Zadržanje slike zaradi statične slike, ki je bila predolgo prikazana na zaslonu	Na zaslonu je prikazana bleda sence statične slike	<ul style="list-style-type: none"> • Nastavite izklop zaslona po nekaj minutah nedejavnosti. Te nastavitve lahko spremenite v meniju Nastavitve napajanja Windows ali Nastavitve za varčevanje z energijo Mac. • Lahko pa uporabite tudi dinamičen ohranjevalnik zaslona.



Težave izdelka

Določeni pokazatelji	Kaj se zgodi	Morebitne rešitve
Slika na zaslonu je premajhna	Slika je prikazana na sredini, vendar se ne prilagaja celotni površini	<ul style="list-style-type: none">• Preverite nastavitve Aspect Ratio (Razmerje višina/širina) v zaslonem meniju Display (Prikaz).• Zaslona ponastavite na tovarniške nastavitve.
Zaslona ni mogoče prilagoditi z gumbi na sprednji strani	Zaslonski meni se ne prikaže	<ul style="list-style-type: none">• Izklopite zaslon, izključite napajalni kabel, ga znova priključite in vklopite zaslon.• Preverite, ali je zaslonski meni morda zaklenjen. Če je zaklenjen, pritisnite gumb zraven gumba za napajanje in ga pridržite 6 s, da odklenete meni (več informacij najdete v poglavju Zaklepanje).
Ni vhodnega signala ob pritisku kontrolnikov uporabnika	Ni slike, lučka LED sveti belo	<ul style="list-style-type: none">• Preverite vir signala. Premaknite kazalec miške ali pritisnite poljubno tipko na tipkovnici, da preverite, ali računalnik morda ni v načinu varčevanja z energijo.• Preverite, ali je signalni kabel priključen pravilno. Po potrebi znova priključite signalni kabel.• Ponastavite računalnik ali videopredvajalnik.
Slika se ne razteza čez celotni ekran	Slika ne more zapolniti višine ali širine zaslona	<ul style="list-style-type: none">• Zaradi različnih oblik videozapisov (razmerje višina/širina) DVD-jev, zaslon morda prikazuje vsebino v celozaslonskem načinu.• Žaženite vgrajeno diagnostično orodje.
Ni slike, če ste zaslon priključili na računalnik prek kabla DP	Prazen zaslon	<ul style="list-style-type: none">• Preverite, kateri standard DP (DP 1.1a ali DP 1.2) podpira vaša grafična kartica. Prenesite in namestite najnovejši gonilnik grafične kartice.• Nekatere grafične kartice DP 1.1a ne omogočajo podpore za zaslone DP 1.2. Odprite zaslonski meni in v razdelku »Input Source« (Vhod) pritisnite tipko  za izbiro DP in jo pridržite 8 s, da spremenite nastavitve zaslona iz DP 1.2 na DP 1.1a.



Težave, značilne za univerzalno serijsko vodilo (USB)

Določeni pokazatelji	Kaj se zgodi	Morebitne rešitve
Vmesnik USB ne deluje	Zunanje naprave USB ne delujejo	<ul style="list-style-type: none">• Preverite, ali je monitor vklopljen.• Odklopite in v računalnik znova priključite kabel v smeri od naprave.• Odklopite in znova priključite zunanje naprave (priključek v smeri proti napravi).• Izklopite in znova vklopite monitor.• Znova zaženite računalnik.• Nekatero napravo USB, na primer zunanji prenosni trdi disk, potrebuje večji električni tok. Takšno napravo priključite neposredno na računalniški sistem.
Vmesnik USB 3.0 Super Speed je počasen.	Zunanje naprave USB 3.0 Super Speed delujejo počasi ali pa sploh ne	<ul style="list-style-type: none">• Preverite, ali vaš računalnik podpira USB 3.0.• Nekateri računalniki imajo vrata USB 3.0, USB 2.0 in USB 1.1. Prepričajte se, da ste uporabili ustrezna vrata USB.• Odklopite in v računalnik znova priključite kabel v smeri od naprave.• Odklopite in znova priključite zunanje naprave (priključek v smeri proti napravi).• Znova zaženite računalnik.
Brezžične zunanje naprave USB prenehajo delovati ob priklopu naprave USB 3.0	Brezžične zunanje naprave USB se odzivajo počasi oziroma delujejo le na majhni razdalji med napravo in sprejemnikom zanjo	<ul style="list-style-type: none">• Povečajte razdaljo med zunanji napravami USB 3.0 in brezžičnim sprejemnikom USB.• Namestite brezžični sprejemnik USB čim bližje brezžičnim zunanji napravam USB.• Uporabite podaljšek za kabel USB in namestite brezžični sprejemnik USB čim dlje od vrat USB 3.0.




Obvestila Zvezne komisije za komunikacije (velja samo za ZDA) in druge informacije o predpisih

Več informacij o obvestilih Zvezne komisije za komunikacije in predpisih najdete na spletni strani www.dell.com/regulatory_compliance.

Obrnite se na Dell

Stranke v Združenih državah Amerike lahko pokličejo 800-WWW-DELL (800-999-3355).

 **OPOMBA:** Če nimate na voljo povezave z internetom, lahko kontaktne informacije najdete na računu o nakupu, embalaži, blagajniškemu izpisku ali katalogu izdelkov Dell.

Dell nudi različne možnosti za servis in podporo prek spleta in telefona. Storitve so odvisne od države in izdelka in morda niso na voljo v vaši regiji.

Dostopanje do vsebine spletne podpore za zaslone:

Obiščite spletno mesto www.dell.com/support/monitors.

Stik z družbo Dell za prodajo, tehnično podporo ali podporo uporabnikom:

- 1 Obiščite spletno mesto www.dell.com/support.
- 2 V spustnem meniju »Choose A Country/Region« (Izberite državo/regijo) izberite svojo državo ali regijo zgoraj levo na strani.
- 3 Poleg spustnega menija z državami kliknite **Contact Us (Stik z nami)**.
- 4 Izberite ustrezen storitev ali povezavo do zelene podpore.
- 5 Izberite način za vzpostavitev stika z družbo Dell, ki vam ustreza.

Podatkovna baza izdelkov EU za energetska nalepka in informacijski list izdelka:

UP3017A: <https://eprel.ec.europa.eu/qr/344915>

