

Dell UltraSharp UP3017A

Guida all'uso

Modello: UP3017A
Modello normativo: UP3017t



Indice

Istruzioni per la sicurezza	5
Informazioni sul Monitor	6
Contenuti della confezione	6
Caratteristiche	7
Parti e controlli	8
Specifiche del monitor	12
Plug-and-Play	23
Qualità monitor LCD e Pixel Policy	23
Ergonomia	24
Per maneggiare e spostare il display	26
Linee guida per la manutenzione	27
Installazione del monitor	28
Preparazione del supporto	28
Uso della funzione d'inclinazione, rotazione ed estensione verticale	31
Regolazione delle impostazioni di rotazione del monitor del sistema	32
Collegamento del monitor	33
Organizzazione dei cavi	36
Rimozione del supporto del monitor	37



Montaggio a parete (opzionale)	38
Funzionamento del monitor	39
Accensione del monitor.	39
Uso dei controlli del pannello frontale.	39
Uso del menu OSD.	42
Risoluzione dei problemi	63
Diagnostica	63
Diagnostica integrata	65
Problemi comuni.	66
Problemi specifici del prodotto	68
Problemi specifici della connessione USB (Universal Serial Bus)	69
Appendice	70
Comunicazioni FCC (solo USA) ed altre informazioni sulla regolamentazione	70
Contattare Dell	70
Database dei prodotti dell'UE per l'etichetta energetica e la scheda informativa del prodotto:.	70





NOTA: UNA NOTA segnala informazioni importanti che aiutano a fare un migliore utilizzo del proprio computer.



ATTENZIONE: Un richiamo all'ATTENZIONE indica potenziali danni all'hardware o la perdita dei dati se non sono seguite le istruzioni.



AVVISO: Un avviso all'ATTENZIONE segnala il potenziale di danni alle proprietà, di lesioni personali o di morte.

Copyright © 2020 Dell Inc. Tutti i diritti riservati. Il presente prodotto è protetto dalle leggi sul copyright e sulla proprietà intellettuale degli Stati Uniti e internazionali.

Dell™ e il logo Dell sono marchi di Dell Inc. negli Stati Uniti e/o nelle altre giurisdizioni. Tutti gli altri marchi e nomi citati nel presente documento sono marchi delle rispettive società.

Istruzioni per la sicurezza

Per i display con cornici lucide, l'utente deve prendere in considerazione la posizione del display in quanto la cornice potrebbe causare fastidiosi riflessi dalle superfici circostanti chiare e luminose.

⚠ AVVISO: L'utilizzo dei controlli, delle regolazioni o delle procedure in modo diverso da quello specificato in questo documento può esporre a scosse elettriche, pericoli elettrici e/o pericoli meccanici.

Per informazioni sulla sicurezza, fare riferimento a Sicurezza, Ambiente e Informazioni sulle normative (SERI).






Informazioni sul Monitor

Contenuti della confezione

Il monitor è inviato con gli elementi mostrati di seguito. Assicurarsi di avere ricevuto tutti i componenti e [mettersi in contatto con Dell](#) se manca qualcosa.

NOTA: Alcuni elementi potrebbero essere accessori optional e potrebbero non essere inviati insieme al monitor. Alcune funzioni o supporti potrebbero non essere disponibili in alcuni paesi.

	Monitor
	Supporto
	Base
	Cavo d'alimentazione (varia in base ai paesi)



	<p>Cavo USB 3.0 up stream (abilita le porte USB del monitor)</p>
	<p>Cavo DP (da DP a mDP)</p>
	<ul style="list-style-type: none"> • Guida introduttiva • Informazioni per la sicurezza, ambientali e normative • Report calibrazione di fabbrica

Caratteristiche

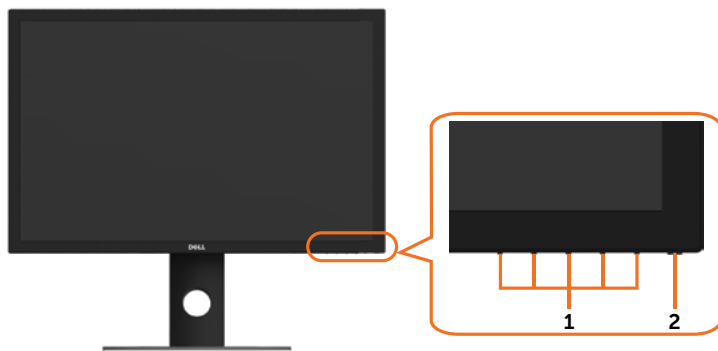
Il monitor **Dell UltraSharp UP3017A** è dotato di schermo LCD a matrice attiva TFT (Thin-Film Transistor) con retroilluminazione a LED. Le caratteristiche del monitor includono:

- Area visibile dello schermo (misurata diagonalmente) 75,62cm (30 pollici). Risoluzione 2560 x 1600 (rapporto d'aspetto 16:10) con supporto schermo intero per risoluzioni più basse.
- Capacità di regolazione inclinazione, trotazione ed estensione verticale.
- Supporto rimovibile e fori di montaggio VESA (video electronics standards association) 100 mm che consentono flessibilità nelle soluzioni di montaggio.
- Connettività digitale estesa con DP, mDP, HDMI, USB 3,0 che consente una compatibilità futura del monitor.
- Supporta i principali standard di spazio di colore per Adobe RGB, sRGB, REC709 e DCI-P3.
- Capacità Plug and Play, se supportata dal sistema.
- Riduce il disturbo agli occhi grazie allo schermo privo di sfarfallio e la funzionalità ComfortView che riduce al minimo l'emissione di luce blu.
- Regolazioni video a schermo (OSD) per impostazioni semplici e ottimizzazione dello schermo.
- Supporta DP 1.2 MST (noto anche come collegamento a margherita DP) per l'installazione di più monitor.
- Alloggio antifurto.
- Supporta Capacità di gestione delle attività-
- Vetro privo di arsenico e pannello privo di mercurio.
- L'indicatore energetico mostra in tempo reale il livello di energia consumata dal monitor.
- $\leq 0,3$ W in Modalità Standby.



Parti e controlli

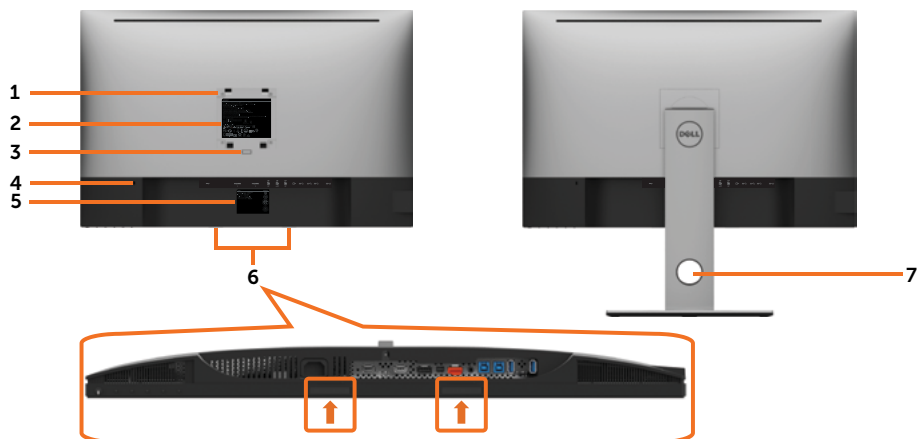
Veduta frontale



Etichetta	Descrizione
1	Tasti di funzione (per altre informazioni vedere Funzionamento del monitor)
2	Tasto accensione/spegnimento (con indicatore LED) La spia bianca fissa indica che il monitor è acceso e funziona normalmente. La spia bianca lampeggiante indica che il monitor è in Modo standby.



Veduta posteriore



Etichetta	Descrizione	Uso
1	Fori di montaggio VESA 100 mm x 100 mm (sotto la copertura VESA)	Monitor per montaggio a parete con kit compatibile VESA (100 mm x 100 mm).
2	Etichetta di conformità	Elenca le approvazioni delle autorità di regolamentazione.
3	Tasto di rilascio del supporto	Rilascia il supporto dal monitor.
4	Alloggio antifurto	Usare un blocco di sicurezza (venduto separatamente) per fissare il monitor.
5	Codice a barre, numero seriale ed etichetta Service Tag	Fare riferimento a questa etichetta quando ci si mette in contatto con il Supporto tecnico Dell.
6	Fessure di montaggio della Dell Soundbar	Per fissare la Dell Soundbar optional. NOTA: Rimuovere le srisce in plastica che ricoprono gli alloggiamenti di assemblaggio prima di fissare la Soundbar Dell. La Dell Soundbar viene venduta separatamente
7	Alloggio per la gestione dei cavi	Permette di organizzare i cavi facendoli passare attraverso il foro.



Vista laterale

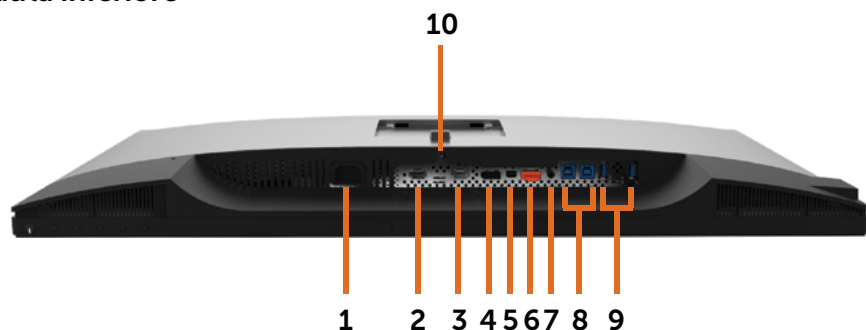




Porta downstream USB

Porta con icona  della batteria che supporta BC 1.2.



Veduta inferiore



Etichetta	Descrizione	Uso
1	Connettore di alimentazione CA	Per collegare il cavo di alimentazione del monitor.
2	Porta HDMI1	Si collega al computer con il cavo HDMI (opzionale).
3	Porta HDMI2	
4	Connettore DP (ingresso)	Collegare il cavo DP del computer.
5	Connettore mDP (ingresso)	Collegare al computer utilizzando il cavo da mDP a DP.
6	Connettore DP (uscita) 	Monitor dotato di uscita DP per MST (Multi-Stream Transport). Il monitor DP 1.1 può essere collegato solo come ultimo monitor nella catena MST. Per abilitare MST, si veda il riferimento alle istruzioni della sezione "Collegamento del monitor per la funzione DP MST" . NOTA: Rimuovere il tappo in gomma quando si usa il connettore in uscita DP
7	Porta uscita linea audio	Collegare gli altoparlanti per la riproduzione audio che arriva dai canali audio HDMI o DisplayPort. Supporta solo audio a 2 canali. NOTA: La porta uscita linea audio non supporta le cuffie. ⚠️AVVISO: Un'eccessiva pressione sonora dagli auricolari o dalle cuffie può causare danni o perdita dell'udito.
8	Porta USB caricamento dati	Collegare al computer il cavo USB fornito in dotazione al monitor. Una volta collegato il cavo, utilizzare i connettori downstream USB del monitor.
9	Porte downstream USB	Collegare i dispositivi USB. È possibile utilizzare questi connettori dopo aver collegato il cavo USB al computer e alla porta upstream USB del monitor. Porta con icona  della batteria che supporta BC 1.2.




10	Blocco della base	Per bloccare il supporto al monitor utilizzando la vite M3 x 6 mm (la vite non è inclusa)
-----------	-------------------	---

Specifiche del monitor

Tipo di schermo	Matrice attiva - TFT LCD
Tipo di pannello	Tecnologia In-plane switching (IPS)
Proporzioni	16:10
Dimensioni di immagine visualizzabili	
Diagonale	75,62 cm (30 pollici)
Area attiva	
Orizzontale	641,3 mm (25,2 pollici)
Verticale	400,8 mm (15,8 pollici)
Area	257025,0 mm ² (398,2 pollici ²)
Dimensioni pixel	0,251 mm x 0,251 mm
Pixel per pollice (PPI)	101
Angolo di visuale	
Orizzontale	178 gradi tipico
Verticale	178 gradi tipico
Luminosità	350 cd/m ² (tipica)
Fattore di contrasto	1.000: 1 (tipico)
Rivestimento dello schermo	Trattamento antiriflesso del rivestimento rigido polarizzato anteriore (3H)
Retroilluminazione	LED bianco, sistema EDGELIGHT
Tempo di risposta (Grigio a grigio)	6 ms (modalità veloce) 8 ms (Modalità NORMALE)
Profondità colore	1,07 miliardi di colori
Gamma di colori*	99% Adobe RGB 99% sRGB 99% REC709 99% DCI-P3
Accuratezza di calibrazione	Delta E < 2 (media)
Connettività	<ul style="list-style-type: none"> • 1 x DP 1,2 (HDCP 1,4) • 1 x mDP 1,2 (HDCP 1,4) • 1 x DP 1.2 (out) con MST (HDCP 1.4) • 2 x HDMI1,4 (HDCP 1,4) • Porta downstream USB 3.0 x 2 • Porta USB 3.0 x 2 con capacità di ricarica BC1.2 a 2A (max) • Porta upstream USB 3.0 x 2 • Uscita audio line analogica 2.0 x 1 (jack 3,5 mm)



Larghezza bordo (dal bordo del monitor all'area attiva)	22,71 mm (Superiore/Sinistra/Destra) 23,48 mm (Inferiore)
Regolabilità	
Supporto con altezza ricaricabile	150 mm
Inclinazione	-5 gradi a 21 gradi
Girevole	-30 gradi a 30 gradi
Rotazione	-90 gradi a 90 gradi
Gestione cavi	sì
Compatibilità Dell Display Manager (DDM)	Gestione semplificata e altre funzioni tasti
Sicurezza	Slot per chiusura di sicurezza (Cavo di blocco venduto separatamente) Slot di blocco base antifurto (sul pannello)

 **NOTA *** : solo pannello nativo, sotto preimpostazione Modalità Personalizzata.

Specifiche sulla risoluzione

Portata scansione orizzontale	Da 30 kHz – 113 kHz (DP/HDMI)
Portata scansione verticale	Da 50 Hz – 86 Hz (DP/HDMI)
Risoluzione massima predefinita	2560 x 1600 a 60 Hz
Capacità di visualizzazione video (riproduzione DisplayPort e HDMI)	480i, 480p, 576i, 576p, 720p, 1080i, 1080p, QHD



Modalità di visualizzazione preimpostate

Modalità di visualizzazione	Frequenza orizzontale (kHz)	Frequenza verticale (Hz)	Frequenza pixel (MHz)	Polarità di sincronia (Orizzontale/ Verticale)
720 x 400	31.5	70.0	28.3	-/+
VESA, 640 x 480	31.5	60.0	25.2	-/-
VESA, 640 x 480	37.5	75.0	31.5	-/-
VESA, 800 x 600	37.9	60.0	40.0	+/+
VESA, 800 x 600	46.9	75.0	49.5	+/+
VESA, 1024 x 768	48.4	60.0	65.0	-/-
VESA, 1024 x 768	60.0	75.0	78.8	+/+
VESA, 1152 x 864	67.5	75.0	108.0	+/+
VESA, 1280 x 1024	64.0	60.0	108.0	+/+
VESA, 1280 x 1024	80.0	75.0	135.0	+/+
VESA, 1600 x 1200	75.0	60.0	162.0	+/+
VESA, 1920 x 1200	74.04	59.95	154.0	+/-
VESA, 2048 x 1080	26.27	24	58.22	+/-
VESA, 2048 x 1280 - R	78.918	59.922	174.25	+/-
VESA, 2560 x 1600	98.71	59.97	268.5	+/-



Modalità MST Multi-Stream Transport (MST)

Monitor sorgente MST	Numero massimo di monitor esterni supportati		
	2560 x 1600/60 Hz	1	1920 x 1200/60 Hz

 **NOTA:** Risoluzione esterna massima supportata del monitor solo 2560x1600 60Hz.

Specifiche elettriche

Segnali di ingresso video	<ul style="list-style-type: none">• Segnale video digitale per ogni linea differenziale. Per linea differenziale con impedenza da 100 ohm.• Supporto ingresso segnale DP/HDMI.
Tensione/frequenza/corrente di ingresso	Da 100 a 240 V CA / 50 Hz o 60 Hz \pm 3 Hz / 1,6 A (max)
Corrente in ingresso	30 A (max) a 120 VAC 60 A (max) a 240 VAC
Consumo energetico	0.2 W (Modalità Off) ¹ 0.3 W (Modalità Standby) ¹ 35.8 W (Modalità On) ¹ 108 W (Massimo) ² 38.4 W (P_{on}) ³ 120.0 kWh (TEC) ³

¹ Come definito nelle norme UE 2019/2021 e UE 2019/2013.

² Max. impostazione di luminosità e contrasto con la massima potenza di caricamento su tutte le porte USB.


³ P_{on} : assorbimento di corrente della modalità On, misurato con riferimento al metodo di test Energy Star.

TEC: consumo totale di energia in kWh, misurato con riferimento al metodo di test Energy Star.

Il presente documento è solo informativo e riporta le prestazioni di laboratorio. Il prodotto può funzionare in modo diverso, a seconda del software, dei componenti e delle periferiche ordinati e non sarà obbligatorio aggiornare tali informazioni. Di conseguenza, il cliente non deve affidarsi a queste informazioni per prendere decisioni in merito alle tolleranze elettriche o altro. Nessuna garanzia di accuratezza o completezza è espressa o implicita.



Caratteristiche fisiche

<p>Tipo di connettore</p>	<ul style="list-style-type: none"> • Connettore DP (HDCP 1.4) (include ingresso DP e uscita DP) • mDP (HDCP 1.4) Connettore • HDMI (HDCP 1.4) Connettore • Uscita audio • Connettore USB 3.0 <p>(Porta con icona  della batteria che supporta BC 1.2.)</p>
<p>Tipo di cavo segnale (in-box)</p>	<p>Cavo da DP a mDP 1,8 mt</p> <p>Cavo USB 3,0, 1,8 mt</p>
<p>Dimensioni (con supporto)</p>	
Altezza(Esteso)	632,3 mm (24,89 pollici)
Altezza(Compresso)	482,3 mm (18,99 pollici)
Larghezza	686,9 mm (27,04 pollici)
Profondità	217,0 mm (8,54 pollici)
<p>Dimensioni (senza supporto)</p>	
Altezza	447,1 mm (17,60 pollici)
Larghezza	686,9 mm (27,04 pollici)
Profondità	58,0 mm (2,28 pollici)
<p>Dimensioni del supporto</p>	
Altezza(Esteso)	478,2 mm (18,83 pollici)
Altezza(Compresso)	430,5 mm (16,95 pollici)
Larghezza	343,5 mm (13,52 pollici)
Profondità	217,0 mm (8,54 pollici)
<p>Peso</p>	
Con imballo	13,10 kg (28,88 lb)
Con supporto e cavi	9,59 kg (21,14 lb)
Senza supporto e senza cavi (per l'installazione a parete o VESA - senza cavi)	6,49 kg (14,31 lb)
Del supporto	2,81 kg (6,19 lb)
Cornice anteriore lucida	2~4 GU



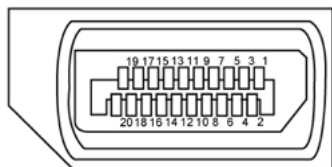
Caratteristiche ambientali

Standard di conformità	
Schermo certificato TCO	sì
Conformità RoHS	sì
Monitor senza BFR/PVC (esclusi i cavi esterni)	sì
Temperatura	
Operativa	Da 0°C a 35°C (da 32°F a 95°F)
Non operativa	Da -20°C a 60°C (da -4°F a 140°F)
Umidità	
Operativa	Da 10% a 80% (senza condensa)
Non operativa	Da 5% a 90% (senza condensa)
Altitudine	
Operativa	5,000 m (16,404 ft) max
Non operativa	12,192 m (40,000 ft) max
Dissipazione termica	368,51 BTU all'ora (max) 122,24 BTU all'ora (modalità On)



Assegnazione dei pin

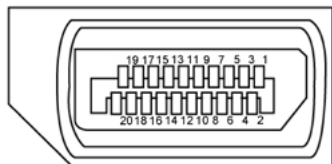
Connettore DP (ingresso)



Numero pin	Lato a 20 pin del cavo segnale collegato
1	ML3(n)
2	GND
3	ML3(p)
4	ML2(n)
5	GND
6	ML2(p)
7	ML1(u)
8	GND
9	ML1(p)
10	ML0(n)
11	GND
12	ML0(p)
13	CONFIG1
14	CONFIG2
15	AUX CH (p)
16	DP_Cable Detect
17	AUX CH (n)
18	Hot Plug Detect
19	GND
20	+3.3V DP_PWR



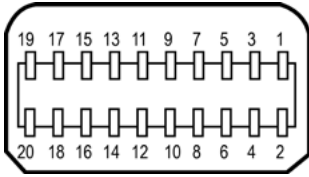
Connettore DP (uscita)



Numero pin	Lato a 20 pin del cavo segnale collegato
1	ML0(p)
2	GND
3	ML0(n)
4	ML1(p)
5	GND
6	ML1(n)
7	ML2(p)
8	GND
9	ML2(n)
10	ML3(p)
11	GND
12	ML3(n)
13	CONFIG1
14	CONFIG2
15	AUX CH(p)
16	GND
17	AUX CH(n)
18	Hot Plug Detect
19	GND
20	DP_PWR



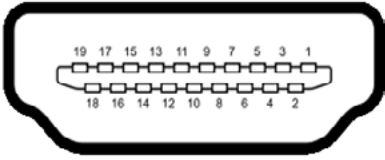
Connettore mDP



Numero pin	Lato a 20 pin del cavo segnale collegato
1	GND
2	Hot Plug Detect
3	ML3 (n)
4	CONFIG1
5	ML3 (p)
6	CONFIG2
7	GND
8	GND
9	ML2 (n)
10	ML0 (p)
11	ML2 (p)
12	ML0 (p)
13	GND
14	DP_Cable Detect
15	ML1 (n)
16	AUX (p)
17	ML1 (p)
18	AUX (n)
19	GND
20	+3.3V DP_PWR



Connettore HDMI




Numero pin	Lato a 19 pin del cavo segnale collegato
1	TMDS DATA 2+
2	TMDS DATA 2 SHIELD
3	TMDS DATA 2-
4	TMDS DATA 1+
5	TMDS DATA 1 SHIELD
6	TMDS DATA 1-
7	TMDS DATA 0+
8	TMDS DATA 0 SHIELD
9	TMDS DATA 0-
10	TMDS CLOCK+
11	TMDS CLOCK SHIELD
12	TMDS CLOCK-
13	CEC
14	Reserved (N.C. on device)
15	DDC CLOCK (SCL)
16	DDC DATA (SDA)
17	DDC/CEC Ground
18	+5 V POWER
19	HOT PLUG DETECT




Interfaccia USB

Questa sezione offre informazioni sulle porte USB disponibili sul monitor.

NOTA: Fino a 2 A su porta downstream USB (porta con icona ) con dispositivi conformi BC 1.2; fino a 0,9 A sulle altre 2 porte downstream USB.

Il computer dispone delle seguenti porte USB:

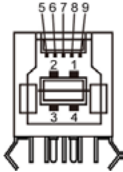
- 2 upstream - parte inferiore
- 4 downstream - 2 sul lato sinistro, 2 sulla parte inferiore

Porta di ricarica alimentazione - la porta con l'icona della batteria  supporta la ricarica rapida della corrente se il dispositivo è compatibile BC 1.2.

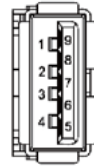
NOTA: L'interfaccia USB del monitor funziona solo quando il monitor è in modalità Standby. Se il monitor viene spento e poi riacceso, le periferiche connesse potrebbero impiegare alcuni secondi per riprendere la normale funzionalità.

Velocità di trasferimento	Velocità dei dati	Consumo energetico
SuperSpeed	5 Gbps	4,5 W (al massimo, su ciascuna porta)
Hi-Speed	480 Mbps	2,5 W (al massimo, su ciascuna porta)
Full speed	12 Mbps	2,5 W (al massimo, su ciascuna porta)

Porta USB caricamento dati



Porta downstream USB



Numero pin	Nome del segnale
1	VBUS
2	D-
3	D+
4	Massa
5	StdB_SSTX-
6	StdB_SSTX+
7	GND_DRAIN
8	StdB_SSRX-
9	StdB_SSRX+
Shell	Shield

Numero pin	Nome del segnale
1	VBUS
2	D-
3	D+
4	Massa
5	StdA_SSRX-
6	StdA_SSRX+
7	GND_DRAIN
8	StdA_SSTX-
9	StdA_SSTX+
Shell	Shield



Plug-and-Play

È possibile installare il monitor su qualsiasi computer compatibile Plug-and-Play. Il monitor fornisce automaticamente al computer i suoi dati EDID (Extended Display Identification Data) utilizzando i protocolli DDC (Display Data Channel) così che il computer possa configurarsi ed ottimizzare le impostazioni del monitor. La maggior parte delle installazioni del monitor è automatica; se voluto si possono selezionare altre impostazioni. Fare riferimento alla sezione [Funzionamento del monitor](#) per altre informazioni sulla modifica delle impostazioni del monitor.

Qualità monitor LCD e Pixel Policy

Durante la procedura di produzione dei monitor LCD, non è inconsueto che uno o più pixel si blocchino in uno stato immutabile. Questi sono difficili da vedere e non influenzano la qualità di visualizzazione o l'usabilità. Per altre informazioni sulla qualità del monitor e sulla Pixel Policy Dell, consultare il sito Dell Support all'indirizzo: <http://www.dell.com/support/monitors>.



Ergonomia

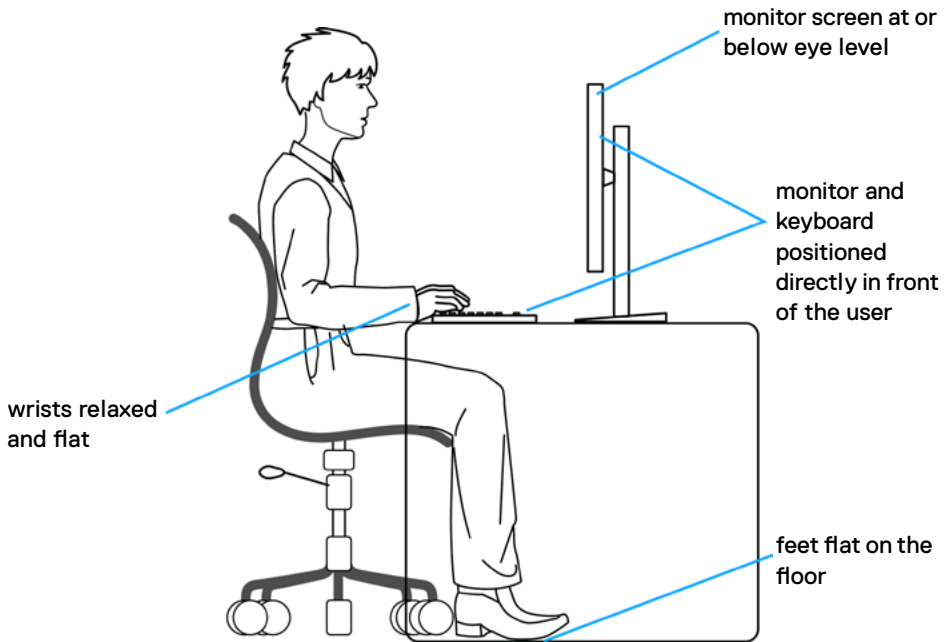
- △ **ATTENZIONE: L'uso improprio o prolungato della tastiera può provocare lesioni.**
- △ **ATTENZIONE: La visualizzazione dello schermo del monitor per lunghi periodi di tempo può provocare affaticamento degli occhi.**

Per comodità ed efficienza, osservare le seguenti indicazioni durante l'installazione e l'utilizzo della workstation del computer:

- Collocare il computer in modo che il monitor e la tastiera siano direttamente davanti all'utente mentre lavora. In commercio sono disponibili ripiani speciali per posizionare correttamente la tastiera.
- Per ridurre il rischio di affaticamento visivo e dolori a collo/braccio/schiena/spalla usando il monitor per lunghi periodi di tempo, si consiglia di:
 1. Posizionare lo schermo a circa 50-70 cm (20-28 pollici) dagli occhi.
 2. Battere spesso le palpebre per inumidire gli occhi o bagnarli con acqua quando si utilizza il monitor.
 3. Effettuare pause regolari e frequenti per 20 minuti ogni due ore.
 4. Allontanare lo sguardo dal monitor e guardare un oggetto lontano 6 metri per almeno 20 secondi durante le pause.
 5. Effettuare lo stretching per alleviare la tensione nel collo/nel braccio/nella schiena/nelle spalle durante le pause.
- Assicurarsi che lo schermo del monitor sia all'altezza degli occhi o leggermente più in basso quando si è seduti davanti al monitor.
- Regolare l'inclinazione del monitor, il suo contrasto e le impostazioni di luminosità.
- Regolare l'illuminazione ambientale intorno (come luci a soffitto, lampade da scrivania e tende o persiane sulle finestre vicine) per ridurre al minimo i riflessi e l'effetto abbagliamento sullo schermo del monitor.
- Utilizzare una sedia che garantisca un buon supporto per la parte bassa della schiena.
- Tenere gli avambracci orizzontali con i polsi in una posizione comoda e neutra mentre si usa la tastiera o il mouse.
- Lasciare sempre spazio per appoggiare le mani mentre si usa la tastiera o il mouse.
- Lasciare riposare la parte superiore delle braccia in modo naturale su entrambi i lati.
- Assicurarsi che i piedi siano appoggiati sul pavimento.
- Quando si è seduti, assicurarsi che il peso delle gambe sia sui piedi e non sulla parte anteriore della sedia. Regolare l'altezza della sedia o, se necessario, usare un poggiapiedi per mantenere una postura corretta.
- Variare le attività lavorative. Cercare di organizzare il lavoro in modo da non doversi sedere e lavorare per lunghi periodi di tempo. Cercare di rimanere in piedi o alzarsi e camminare a intervalli regolari.



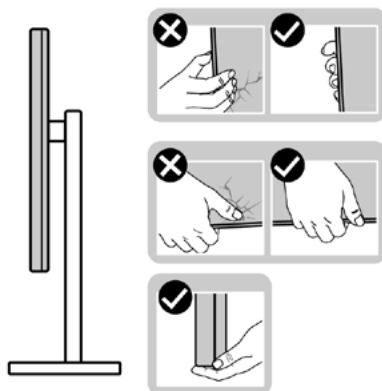
- Mantenere l'area sotto la scrivania priva di ostacoli e cavi o cavi di alimentazione che potrebbero interferire con la seduta comoda o presentare un potenziale pericolo di inciampo.



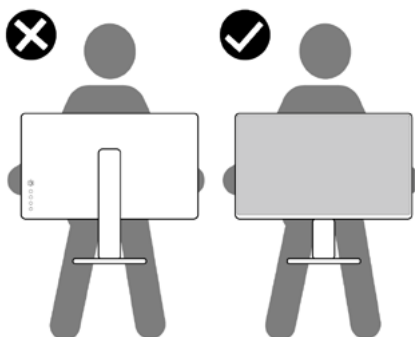
Per maneggiare e spostare il display

Per garantire che il monitor sia maneggiato in modo sicuro durante il sollevamento o lo spostamento, seguire le indicazioni di seguito:

- Prima di spostare o sollevare il monitor, spegnere il computer e il monitor.
- Scollegare tutti i cavi dal monitor.
- Collocare il monitor nella confezione originale con i materiali di imballaggio originali.
- Tenere saldamente il bordo inferiore e il lato del monitor senza applicare una pressione eccessiva durante il sollevamento o lo spostamento del monitor.



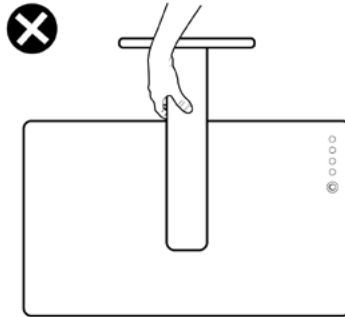
- Quando si solleva o si sposta il monitor, assicurarsi che lo schermo sia rivolto verso di sé e non premere sull'area del display per evitare graffi o danni.



- Durante il trasporto del monitor, evitare urti o vibrazioni improvvisi.



- Quando si solleva o si sposta il monitor, non capovolgere il monitor mentre si tiene la base del supporto o il montante del supporto. Ciò potrebbe provocare danni accidentali al monitor o causare lesioni personali.



Linee guida per la manutenzione

Pulizia del monitor

- ⚠ **AVVISO:** Prima di pulire monitor, scollegare il cavo di alimentazione del monitor dalla presa elettrica.
- ⚠ **ATTENZIONE:** Leggere ed attenersi alle [Istruzioni per la sicurezza](#) prima di pulire il monitor.

Per una maggiore praticità, attenersi alle istruzioni del seguente elenco quando si disimballa, pulisce o si maneggia il monitor:

- Per pulire lo schermo antistatico, inumidire leggermente un panno morbido e pulito. Se possibile, usare panni appositi o soluzioni adatte per la pulizia degli schermi con rivestimento antistatico. Non usare benzene, solventi, ammoniaca, detersivi abrasivi o aria compressa.
- Usare un panno leggermente inumidito con acqua calda per pulire il monitor. Evitare di usare qualsiasi tipo di detersivo, poiché alcuni detersivi lasciano una patina lattiginosa sul monitor.
- Se si nota della polvere bianca sul monitor, quando lo si disimballa, pulirla con un panno.
- Maneggiare il monitor con cura perché i monitor di colore scuro sono più delicati di quelli di colore chiaro e si possono graffiare mostrando segni bianchi.
- Per mantenere la migliore qualità di immagine del monitor, utilizzare uno screensaver dinamico e spegnere il monitor quando non è in uso.



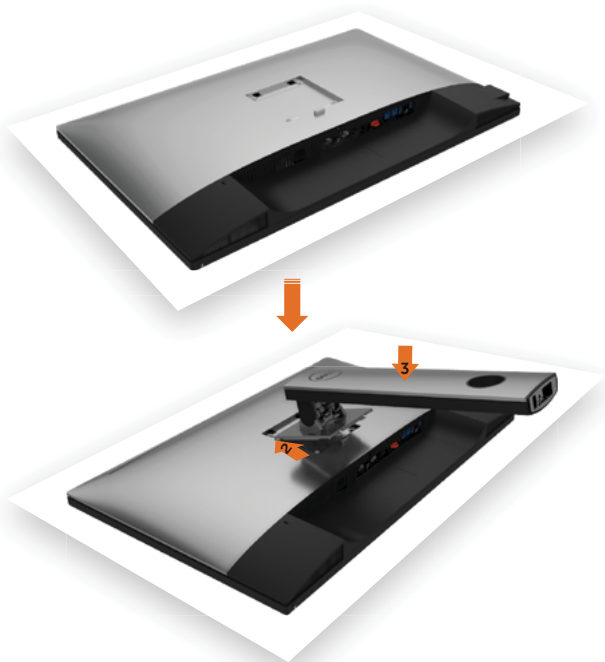
Installazione del monitor

Preparazione del supporto

NOTA: Il supporto e la base sono staccati quando il monitor è inviato dalla fabbrica.

NOTA: La procedura di seguito si applica al supporto predefinito. Qualora venga acquistato qualsiasi altro tipo di supporto, fare riferimento alla documentazione inviata con il supporto per installarlo.

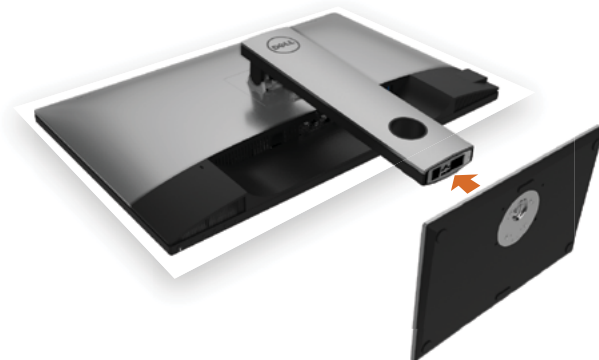
ATTENZIONE: Collocare il monitor su una superficie piana, pulita e morbida per evitare graffi al monitor stesso.



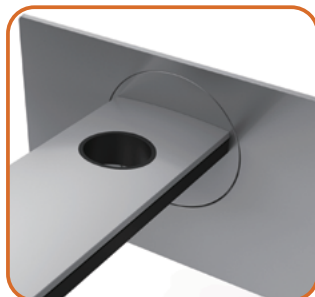
Attaccare il monitor alla base:

- 1 Rimuovere il coperchio protettivo del monitor e collocare il monitor rivolto verso il basso sul coperchio.
- 2 Inserire le due linguette nella parte superiore della base nell'incavo sul retro del monitor.
- 3 Premere il supporto finché non scatta in posizione.





- Tenere la base del supporto con il simbolo del triangolo ▲ rivolta verso l'alto.



- Allineare i blocchi sporgenti della base del supporto sulla fessura corrispondente del supporto.
- Inserire i blocchi della base del supporto completamente nella fessura del supporto.





- Sollevare la vite ad alette e girare la vite in senso orario.
- Dopo aver fissato saldamente la vite, riposizionare la vite ad alette in piano nella fessura.



Uso della funzione d'inclinazione, rotazione ed estensione verticale

NOTA: Applicabile per un monitor con supporto. Per l'utilizzo di un altro supporto, consultare la relativa guida del supporto per le istruzioni di installazione.

Inclinazione, rotazione, Sollevamento verticale

Con il supporto fissato al monitor, è possibile inclinare il monitor in modo da avere l'angolo di visualizzazione che risulta più comodo.





NOTA: Il supporto è staccato quando il monitor viene inviato dalla fabbrica.



Rotazione del monitor


Prima di ruotare il monitor, il monitor deve essere sollevato in verticale completamente ed essere angolato per evitare di strusciare la parte inferiore del monitor.




-  **NOTA:** Per usare la funzione di rotazione del monitor (visualizzazione verticale/orizzontale) del computer Dell, è necessario un driver grafico non incluso con il monitor. Per scaricare il driver grafico, andare su www.support.dell.com e vedere la sezione Download per i Driver Video e ottenere gli ultimi aggiornamenti.
-  **NOTA:** Quando si è in Modalità di visualizzazione verticale, è possibile incontrare un peggioramento delle prestazioni nelle applicazioni grafiche impegnative (giochi 3D, ecc.)

Regolazione delle impostazioni di rotazione del monitor del sistema

Dopo aver ruotato il monitor, si deve completare la procedura descritta di seguito per ruotare anche le impostazioni di visualizzazione del proprio sistema.

-  **NOTA:** Se il monitor viene utilizzato con un computer non Dell, si debbono controllare le informazioni sui driver grafici dal sito Internet del produttore di computer per avere informazioni su come ruotare il sistema operativo.

Per regolare le impostazioni di rotazione della visualizzazione:

- 1 Fare clic con il tasto destro sul desktop e fare clic su Proprietà.
 - 2 Selezionare la scheda Impostazioni e fare clic su Avanzate.
 - 3 Se si possiede una scheda grafica ATI, selezionare la scheda Rotazione e definire la rotazione voluta.
 - 4 Se si possiede una scheda grafica nVidia, fare clic sulla scheda nVidia, nella colonna di sinistra e selezionare NVRotate, e definire la rotazione voluta.
 - 5 Se si possiede una scheda grafica Intel®, selezionare la scheda grafica Intel, e fare clic su Proprietà grafiche, selezionare la scheda Rotazione, e definire la rotazione voluta.
-  **NOTA:** Se l'opzione per la rotazione non è presente, o non funziona correttamente, visitare il sito www.support.dell.com e scaricare il driver più recente per la scheda grafica.



Collegamento del monitor

⚠ AVVISO: Osservare le [Istruzioni per la sicurezza](#) prima di iniziare una qualsiasi delle procedure di questa sezione.

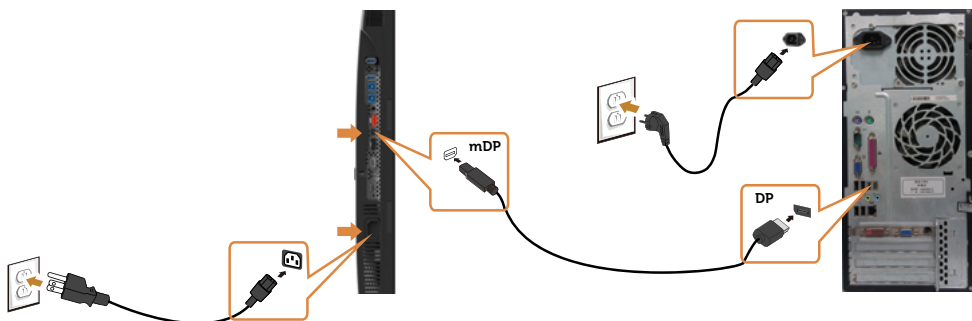
Come si collega il monitor al computer:

- 1 Spegnere il computer.
- 2 Collegare il cavo DP-mDP/HDMI/USB dal monitor al computer. (Estendere in verticale e inclinare completamente il monitor e ruotarlo per collegare i cavi. Fare riferimento a [Ruotare il monitor](#).)
- 3 Accendere il monitor.
- 4 Selezionare la sorgente in ingresso corretta sull'OSD del monitor e accendere il computer.

📎 NOTA: L'impostazione predefinita **UP3017A** è DP 1.2. La scheda grafica DP 1.1 potrebbe non visualizzare le immagini correttamente. Fare riferimento a "[Problemi specifici del prodotto - Nessuna immagine durante l'uso del collegamento DP al PC](#)" per modificare le impostazioni predefinite.

Collegamento al monitor singolo

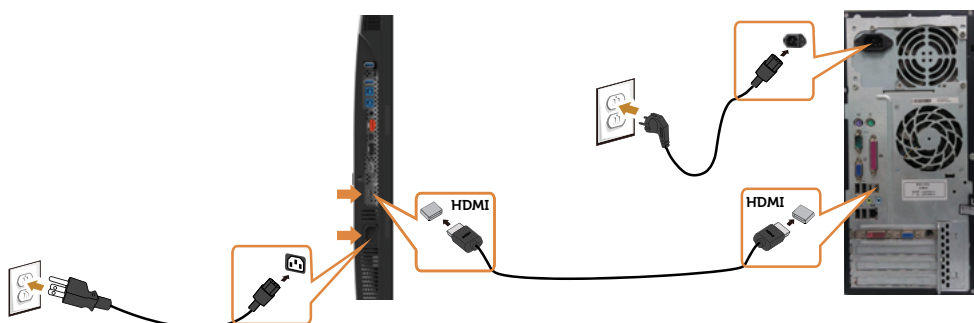
Cavo per connessione a DP (o mDP)



📎 NOTA: La porta predefinita è DP. Selezionare la sorgente in ingresso sul monitor per passare a mDP.



Collegamento il cavo HDMI (opzionale)



Collegamento del cavo USB

Dopo aver completato il collegamento del cavo DP-mDP, attenersi alla seguente procedura per collegare il cavo USB 3.0 al computer e completare l'installazione del monitor:

1 a. Collegare un computer

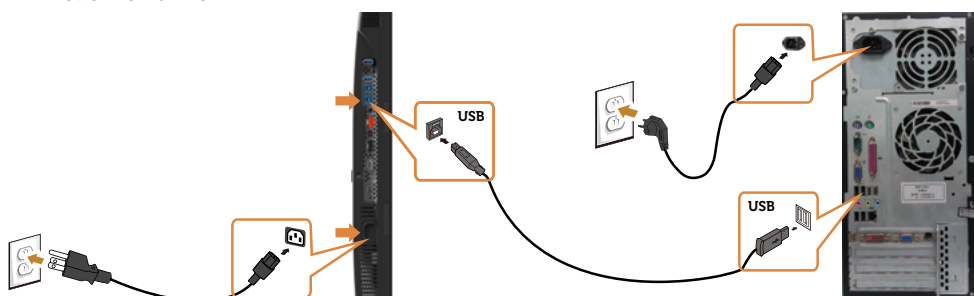
Collegare la porta upstream USB 3.0 (cavo in dotazione) ad una porta USB 3.0 appropriata del computer.

b. Collegare due computer

Collegare le porte upstream USB 3.0 alle porte USB 3.0 appropriate sui due computer. Quindi utilizzare il menu OSD per selezionare le due sorgenti USB upstream e le sorgenti in ingresso. Fare [riferimento a Commutazione USB](#).

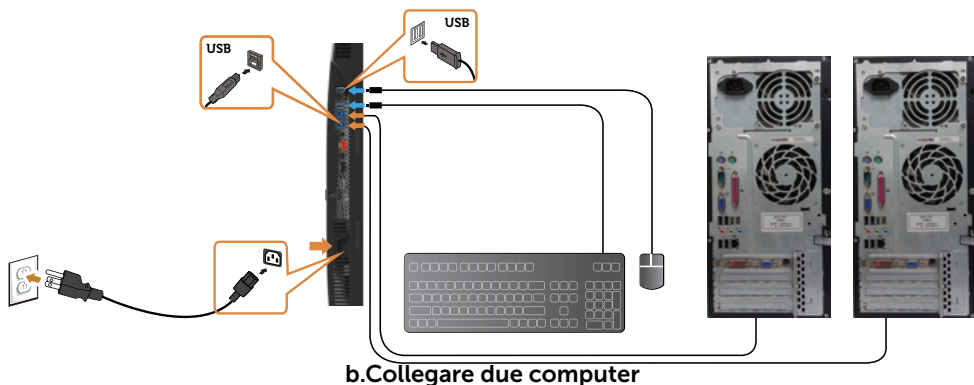
NOTA: Quando si collegano due computer al monitor, le porte downstream USB del monitor per tastiera e mouse sono assegnabili a segnali d'ingresso diversi dai due computer modificando le impostazioni di selezione USB dal menu OSD. (Vedere [Selezione USB](#) per i dettagli)

- 2 Collegare le periferiche USB 3.0 alle porte downstream USB 3.0 del monitor.
- 3 Collegare i cavi di alimentazione del computer e del monitor in una presa di corrente nelle vicinanze.



a. Collegare un computer



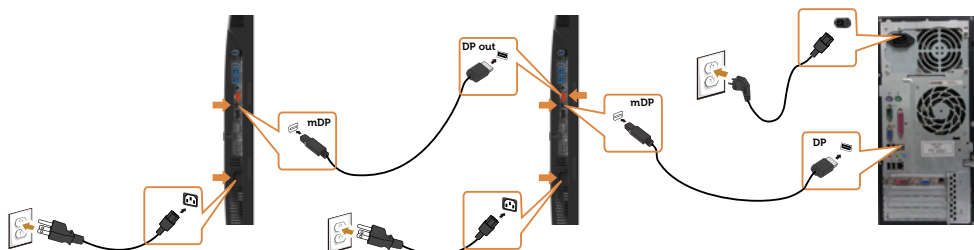


b. Collegare due computer

- 4 Accendere il monitor e il computer.
Se il monitor visualizza immagini, l'installazione è completa. Se non viene visualizzata un'immagine, consultare [Risoluzione dei problemi](#).

Collegamenti a più monitor

Collegare il Monitor per la funzione DP Multi-Stream Transport (MST)



NOTA: supporta la funzione DP MST. Per utilizzare questa funzione, la scheda grafica del PC deve disporre di certificazione DP1.2 con opzione MST.

NOTA: Rimuovere il tappo in gomma quando si usa il connettore in uscita DP.



Organizzazione dei cavi



Dopo avere collegato tutti i cavi necessari al monitor e al computer (fare riferimento a [Collegamento del monitor](#) per le indicazioni su come fissare i cavi) organizzare i cavi come indicato sopra.



Rimozione del supporto del monitor

△ **ATTENZIONE:** Per evitare di graffiare il monitor mentre si monta la base, far attenzione a posizionare il monitor su una superficie pulita.

📎 **NOTA:** La procedura di seguito si applica al supporto predefinito. Qualora venga acquistato qualsiasi altro tipo di supporto, fare riferimento alla documentazione inviata con il supporto per installarlo.

Per rimuovere il supporto:

- 1 Collocare il monitor sopra un panno o un cuscino morbido.
- 2 Tenere premuto il pulsante di sblocco della base.
- 3 Sollevare la base e allontanarla dal monitor.



Montaggio a parete (opzionale)



NOTA: Utilizzare viti M4 x 10 mm per collegare il monitor al kit di montaggio a parete.

Fare riferimento alle istruzioni in dotazione con il kit di montaggio a parete compatibile VESA.

- 1 Collocare il monitor su un panno morbido o su un cuscino appoggiato sopra un tavolo piatto e solido.
- 2 Rimuovere il supporto.
- 3 Utilizzare un cacciavite a stella per rimuovere le quattro viti che fissano il coperchio in plastica.
- 4 Attaccare al monitor il supporto -del kit d'installazione a parete.
- 5 Installare il monitor a parete seguendo le istruzioni fornite con il kit d'installazione a parete.

NOTA: Per uso solo con staffe di montaggio a parete UL o CSA o GS con una capacità di sopportazione di carico di 6,49 kg (14,31 lb).



Funzionamento del monitor

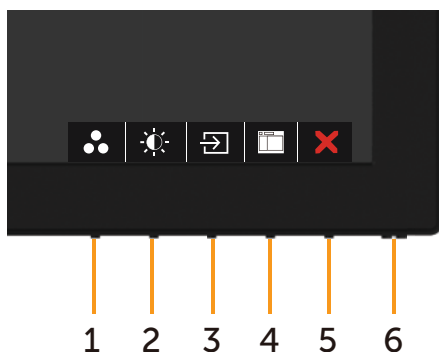
Accensione del monitor

Premere il pulsante  per accendere il monitor



Uso dei controlli del pannello frontale

Usare i tasti di controllo del pannello frontale del monitor per regolare le caratteristiche dell'immagine visualizzata. Se si utilizzano questi tasti per regolare i controlli, il menu OSD mostra i valori numerici delle caratteristiche in corso di modifica.



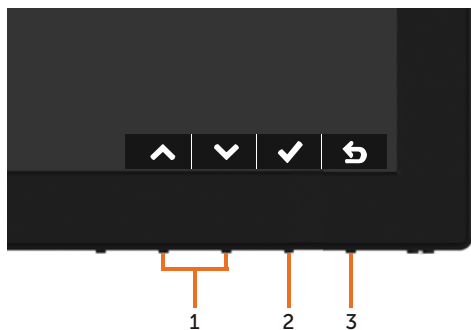
La tabella che segue descrive i tasti del pannello frontale:





Tasto del -pannello frontale	Descrizione
1  Tasto di scelta rapida: Modalità predefinite	Utilizzare questo tasto per scegliere da un elenco di modalità colore predefinite.
2  Tasto di scelta rapida: Luminosità/Contrasto	Utilizzare questo tasto per accedere direttamente al menu Brightness/Contrast (Luminosità/Contrasto) .
3  Tasto di scelta rapida: Origine d'input	Usare questo tasto per selezionare dall'elenco delle Sorgenti d'ingresso.
4  Menu	Utilizzare questo tasto per aprire il menu OSD (On-Screen Display) e selezionare le opzioni del menu OSD. Fare riferimento alla sezione Accedere al sistema di menu .
5  Exit (Esci)	Utilizzare questo tasto per tornare al menu principale o per uscire dal menu principale OSD.
6  Tasti Alimentazione (con spia di stato alimentazione)	Per accendere o spegnere il monitor. La spia bianca fissa indica che il monitor è acceso e funziona normalmente. La spia bianca lampeggiante indica che il monitor è in Modo standby.



Tasti del pannello frontale

Usare i tasti sulla parte frontale del monitor per regolare le impostazioni dell'immagine.




Tasto del -pannello frontale	Descrizione
1   Up (Su) Down (Giù)	Utilizzare il tasto Su (aumentare) e Giù (diminuire) per regolare le voci del menu OSD.
2  OK	Usare il tasto OK per confermare la selezione.
3  Back (Indietro)	Usare il tasto Back (Indietro) per andare al menu precedente.

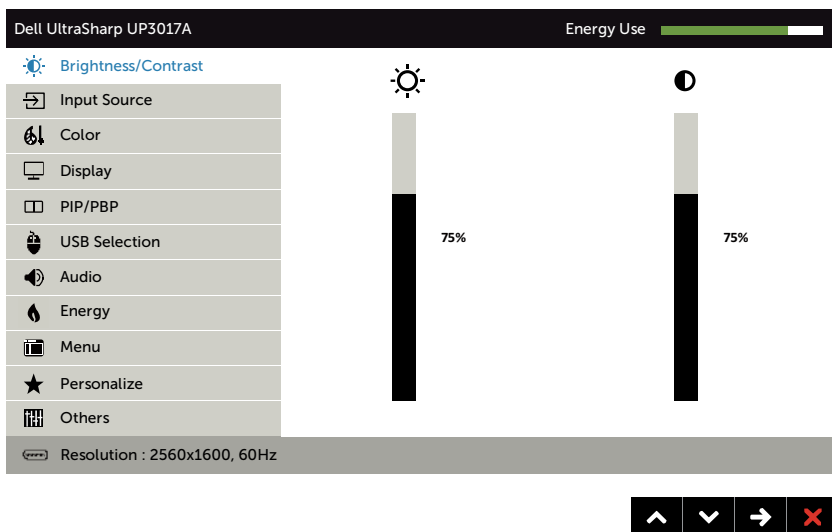




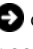




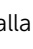


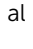

Uso del menu OSD

Accedere al sistema di menu

NOTA: Tutte le modifiche apportate utilizzando il menu OSD sono salvate automaticamente se si passa ad un altro menu OSD, se si esce dal menu OSD, oppure se si attende che il menu OSD scompaia.

- 1 Premere il tasto  per aprire il menu OSD e visualizzare il menu principale.



- 2 Premere il tasto  e  per spostarsi tra le opzioni. Quando ci si sposta da un'icona all'altra, viene evidenziato il nome dell'opzione.
- 3 Premere una volta il tasto  o  o  per attivare l'opzione evidenziata.
- 4 Premere i tasti  e  per selezionare il parametro desiderato.
- 5 Premere  per accedere alla barra di scorrimento, quindi utilizzare il tasto  o , in base alle indicazioni sul menu, per seguire le modifiche.
- 6 Selezionare  per tornare al precedente menu o  per accettare e tornare al precedente menu.

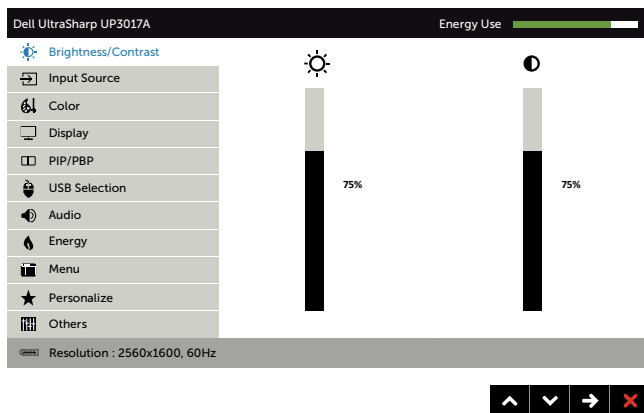


Icona	Menu e menu secondari	Descrizione
-------	-----------------------	-------------



Brightness (Luminosità)/ Contrast (Contrasto)

Utilizzare questo menu per attivare la regolazione Brightness/ Contrast (Luminosità/Contrasto).



Brightness (Luminosità)

Brightness (Luminosità) regola il livello di luminosità dell'illuminazione (minimo 0; massimo 100).

Premere il tasto per aumentare la luminosità.

Premere il tasto per diminuire la luminosità.

NOTA: QRegolazione manuale della luminosità disattivata quando il contrasto dinamico è attivato.


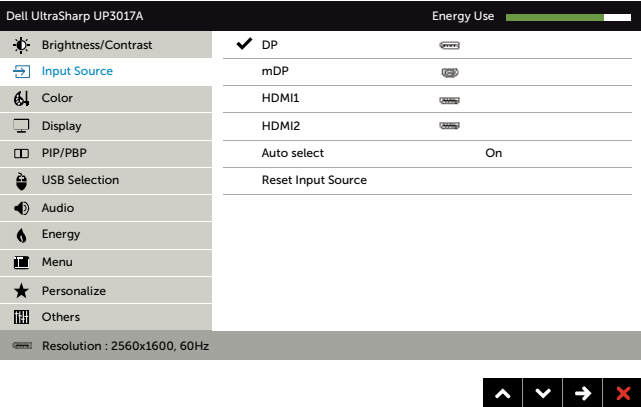





Contrast (Contrasto)

Prima regolare la luminosità e poi regolare il contrasto solo se sono necessarie ulteriori regolazioni.

Premere il tasto per aumentare il contrasto e premere il tasto per diminuire il contrasto (la regolazione è compresa tra 0 e 100).

Il contrasto regola la differenza tra aree chiare e scure del monitor.



Icona	Menu e menu secondari	Descrizione
	Input Source (Origine ingresso)	Utilizzare il menu Input Source (Origine ingresso) per selezionare tra i vari segnali video che possono essere collegati al monitor.
		
	DP	Selezionare l'ingresso DP quando si usa il connettore DP (DisplayPort). Premere il tasto  per selezionare la sorgente di ingresso DP.
	mDP	Selezionare l'ingresso mDP quando si usa il connettore mDP (mini DisplayPort). Premere il tasto  per selezionare la sorgente di ingresso mDP.
	HDMI1	Selezionare l'ingresso HDMI1 quando si usa il connettore HDMI. Premere il tasto  per selezionare la sorgente di ingresso HDMI1.
	HDMI2	Selezionare l'ingresso HDMI2 quando si usa il connettore HDMI. Premere il tasto  per selezionare la sorgente di ingresso HDMI2.
	Selezione automatica	Utilizzare  per selezionare Selezione automatica, il monitor ricerca le sorgenti di ingresso disponibili.
	Ripristina Origine ingresso	Ripristina le impostazioni predefinite di Origine ingresso del monitor.

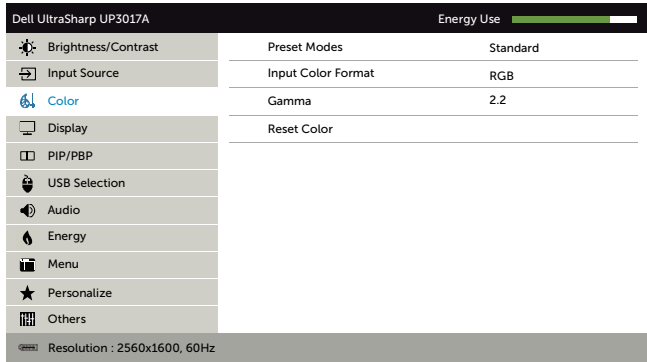


Icona **Menu e menu secondari** **Descrizione**



Color (colore)

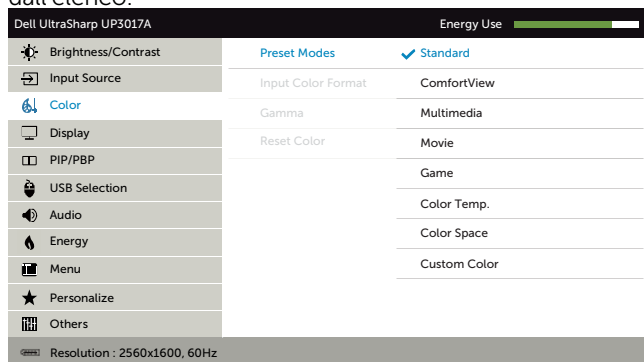
Utilizzare il menu del colore per regolare la modalità impostazioni del colore.



Icona	Menu e menu secondari	Descrizione
-------	-----------------------	-------------

Modalità predefinita

Quando si selezionano le **Modalità preimpostate**, è possibile scegliere **Standard, ComfortView, Multimediale, Film, Gioco, Temp. Colore, Spazio colore** o **Colore personalizzato** dall'elenco.

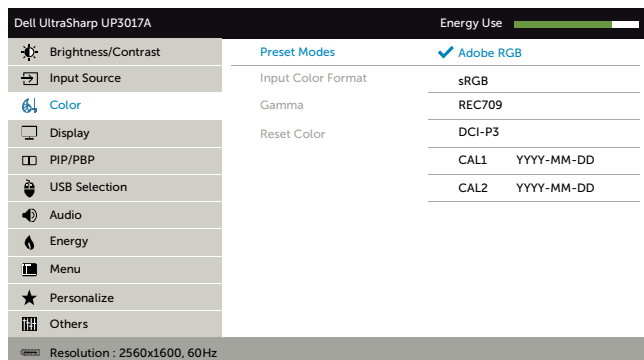


- **Standard:** Impostazioni colore predefinite. Questa è la modalità predefinita preimpostata.
- **ComfortView:** Diminuisce il livello di luce blu emessa dallo schermo per rendere la visione più confortevole per gli occhi.
- **Multimedia:** Ideale per le applicazioni multimediali.
- **Movie (Film):** Ideale per i film.
- **Game (Gioco):** Ideale per la maggior parte delle applicazioni di gioco.



Icona	Menu e menu secondari	Descrizione
-------	-----------------------	-------------

- **Color Temp. (Temp. Colore):** Lo schermo appare più caldo con una tonalità rossa/gialla con dispositivo di scorrimento impostato a 5.000 K o più fredda con una tonalità blu con dispositivo di scorrimento impostato a 10.000 K.
- **Color Space (Spazio colore):** Consente agli utenti di selezionare lo spazio colore: **Adobe RGB, sRGB, REC709, DCI-P3, CAL1, CAL2.**



- **Adobe RGB:** Questa modalità è compatibile con Adobe RGB (99% di copertura).
- **sRGB:** Emula 99% sRGB.
- **REC709:** questa modalità è compatibile al 99% con lo standard REC709.
- **DCI-P3:** questa modalità riproduce al 99% lo standard a colori cinematografico digitale DCI-P3.
- **CAL1/CAL2:** Modalità predefinita calibrata dall'utente utilizzando il software Dell Ultrasharp Color Calibration o altro software approvato da Dell. Il software Dell Ultrasharp Color Calibration funziona con colorimetro X-rite i1Display Pro. i1Display Pro può essere acquistato dal sito web Dell Electronics, Software e accessori.


NOTA: La precisione di **sRGB, Adobe RGB, REC709, DCI-P3, CAL1** e **CAL2** è ottimizzata per formato di colore di ingresso RGB.

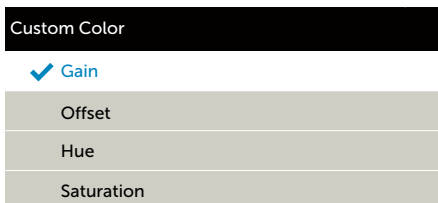
NOTA: Factory Reset (Ripristino predefiniti) rimuove tutti i dati calibrati in **CAL1** e **CAL2**.

NOTA: YYYY-MM-DD indica l'ultima data di calibrazione. Se questo spazio è vuoto significa che non è presente alcuna calibrazione salvata.



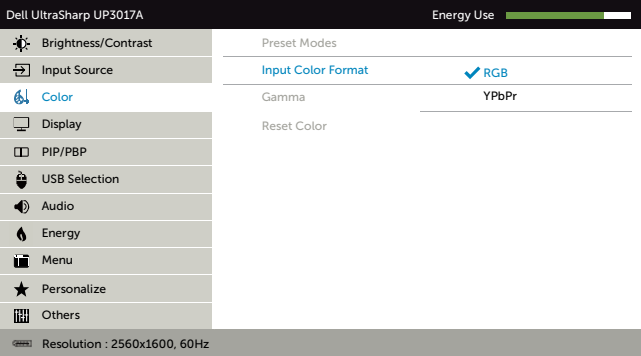




Icona	Menu e menu secondari	Descrizione
-------	-----------------------	-------------

- Custom Color (Colore personalizzato):** Permette di regolare manualmente le impostazioni di colore. Premere il tasto  e  per regolare i valori di Red (Rosso), Green (Verde) e Blue (Blu) e creare una modalità colore preimpostata personalizzata. Utilizzare i tasti  e  per selezionare Gain (Guadagno), Offset, Hue (Tonalità), Saturation (Saturazione).



- **Gain (Guadagno):** Selezionare per regolare il livello di guadagno del segnale RGB di ingresso (il valore predefinito è 100).
- **Offset:** Selezionare per regolare il valore di offset del livello di nero RGB (il valore predefinito è 50) per controllare il colore di base del monitor.
- **Hue (Tonalità):** Selezionare per regolare individualmente il valore di tonalità RGBCMY (il valore predefinito è 50).
- **Saturation (Saturazione):** Selezionare per regolare individualmente il valore di saturazione RGBCMY (il valore predefinito è 50).



Icona	Menu e menu secondari	Descrizione
Input Color Format (Formato colore ingresso)	<p>Permette di impostare la modalità di ingresso video su.</p> <p>RGB: Selezionare questa opzione se il monitor è collegato al computer (o lettore DVD) tramite cavo HDMI, DP-mDP.</p> <p>YPbPr: Selezionare questa opzione del il lettore DVD supporta l'uscita YPbPr.</p>	
	 <p>The screenshot shows the OSD menu for a Dell UltraSharp UP3017A monitor. The 'Input Color Format' option is selected and set to 'RGB'. Other options visible include 'Gamma' (set to 'YPbPr') and 'Reset Color'. A navigation bar at the bottom right shows the up, down, left, and right arrow keys.</p>	
	Gamma	<p>Consente di impostare Gamma del monitor secondo il proprio sistema.</p>
	Tonalità	<p>Usare  o  per regolare la tonalità da '0' a '100'.</p> <p>NOTA: La regolazione Tonalità è disponibile solo per la modalità Film e Giochi.</p>
	Saturazione	<p>Usare  o  per regolare la saturazione da '0' a '100'.</p> <p>NOTA: La regolazione Saturazione è disponibile solo per la modalità Film e Giochi.</p>
	Reset Color (Ripristina colore)	<p>Ripristina le impostazioni predefinite di colore del monitor.</p>



Icona **Menu e menu secondari**

Descrizione



Display (schermo)

Usare menu schermo per regolare l'immagine.

Dell UltraSharp UP3017A		Energy Use
Brightness/Contrast	Aspect Ratio	Wide 16:10
Input Source	Monitor Sleep	Sleep After Timeout
Color	Sharpness	50
Display	Dynamic Contrast	
PIP/PBP	Response Time	Normal
USB Selection	MST	Off
Audio	Uniformity Compensation	Off
Energy	Display Info	
Menu	Reset Display	
Personalize		
Others		
Resolution : 2560x1600, 60Hz		



Aspect Ratio (Rapporto proporzioni)

Regolare il rapporto d'aspetto su **Wide 16:10, Regolazione automatica, 4:3 o 1:1.**

Monitor Sleep (Sospensione monitor Sleep)

Sospensione dopo Timeout: il monitor entra in modalità sospensione dopo il timeout.

Mai: il monitor non entra mai in modalità sospensione.

Sharpness (Nitidezza)

Fa apparire l'immagine più o meno nitida. Usare o per regolare la nitidezza da '0' a '100'.

Contrasto dinamico

Consente di aumentare il livello del contrasto per fornire una qualità dell'immagine più precisa e dettagliata. Premere il tasto per selezionare Contrasto dinamico su "On" o "Off".

NOTA: Solo per le modalità predefinite **Gioco e Film.**

NOTA: La funzione Contrasto dinamico fornisce un maggiore contrasto se si sceglie la modalità Giochi o Film.

Tempo di risposta

Consente di impostare il Tempo di risposta su Normale o Rapido.

MST

DP Multi Stream Transport, impostare su ON attiva MST (DP out), impostare su OFF disattiva la funzione MST.

Uniformity Compensation (Compensazione uniformità)

Selezionare le impostazioni di compensazione uniformità per luminosità e colore dello schermo. **Off** è l'opzione predefinita di fabbrica.

Uniformity Compensation (Compensazione uniformità) regola varie aree dello schermo rispetto al centro per ottenere luminosità e colore uniformi su tutto lo schermo.

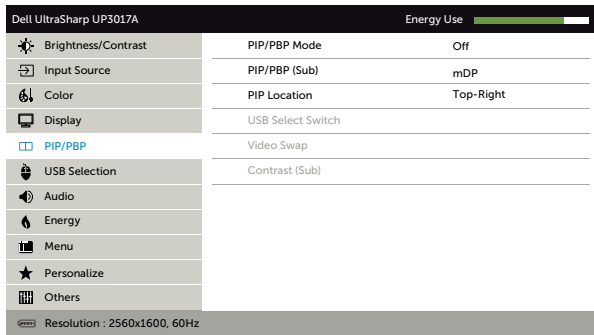


Icona	Menu e menu secondari	Descrizione
	Display Info (Visualizza info)	Visualizza le impostazioni attuali del monitor.
	Reset Display (Ripristina schermo)	Ripristina le impostazioni dello schermo sui valori predefiniti.



PIP/PBP



















Questa funzione apre una finestra che mostra l'immagine proveniente da un'altra sorgente di ingresso. Pertanto, è possibile guardare due immagini da diverse sorgenti contemporaneamente.



Finestra principale	Finestra secondaria			
	DP	mDP	HDMI1	HDMI2
DP	X	√	√	√
mDP	√	X	√	√
HDMI1	√	√	X	√
HDMI2	√	√	√	X

NOTA: Quando si usa la funzione PIP/PBP, DP MST (Daisy Chain) deve essere disattivato.



Icona	Menu e menu secondari	Descrizione										
	Modalità PIP/PBP	Regolare il modello PBP (Picture by Picture) su PIP piccolo , PIP grande , PBP rapporto d'aspetto o PBP riempi . È possibile disattivare la funzione selezionando Off .										
		<table border="1"> <thead> <tr> <th>Off</th> <th>PIP Small</th> <th>PIP Large</th> <th>PBP Aspect Ratio</th> <th>PBP Fill</th> </tr> </thead> <tbody> <tr> <td></td> <td></td> <td></td> <td></td> <td></td> </tr> </tbody> </table>	Off	PIP Small	PIP Large	PBP Aspect Ratio	PBP Fill					
Off	PIP Small	PIP Large	PBP Aspect Ratio	PBP Fill								
												
	PIP/PBP (Sub)	Selezionare tra segnali video diversi collegati al monitor per la finestra secondaria PIP/PBP.										
	Posizione PIP	Selezionare la posizione della finestra secondaria PIP. Utilizzare  e  per spostarsi nei menu e  per selezionare in alto a destra, in alto a sinistra, in basso a destra o in basso a sinistra.										
	Commutazione USB	Selezionare per passare tra le sorgenti upstream USB in modalità PBP.										
	Scambio video	Scambia il video principale e secondario.										
	Contrasto (sub)	Cambia le impostazioni di contrasto del video secondario.										



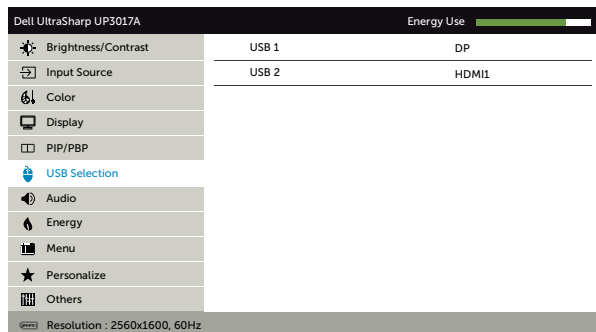
Icona	Menu e menu secondari	Descrizione
--------------	------------------------------	--------------------

**Selezione USB**

Selezionare i segnali upstream USB dall'elenco: DP, mDP e HDMI, quindi la porta downstream USB del monitor (es. tastiera e mouse) sono utilizzabili dai segnali in ingresso correnti durante il collegamento di un computer ad una delle porte upstream.

Il collegamento di display e le porte upstream USB è modificabile selezionando la sorgente in ingresso.

Quando si utilizza solo una porta upstream, la porta upstream collegata è attiva.



NOTA: per prevenire perdite o danneggiamenti di dati, prima di modificare le porte upstream USB, accertarsi che non siano collegati alla porta upstream USB del monitor dispositivi di archiviazione USB.

USB 1

Utilizzare  per indicare il segnale di ingresso per USB 1.

USB 2

Utilizzare  per indicare il segnale di ingresso per USB 2.



Icona **Menu e menu secondari** **Descrizione**



Audio

Dell UltraSharp UP3017A Energy Use

Brightness/Contrast	Audio source	Main
Input Source	Reset Audio	
Color		
Display		
PIP/PBP		
USB Selection		
Audio		
Energy		
Menu		
Personalize		
Others		

Resolution : 2560x1600, 60Hz



Sorgente audio Consente di impostare la sorgente audio dalla finestra principale o dalla finestra secondaria.

Ripristino delle audio Selezionare questa opzione per ripristinare le impostazioni predefinite di Impostazioni audio.



Energy (energia)

Dell UltraSharp UP3017A Energy Use

Brightness/Contrast	Power Button LED	On in On Mode
Input Source	USB	Off in Standby Mode <i>?</i>
Color	Reset Energy	
Display		
PIP/PBP		
USB Selection		
Energy		
Menu		
Personalize		
Others		

Resolution : 2560x1600, 60Hz

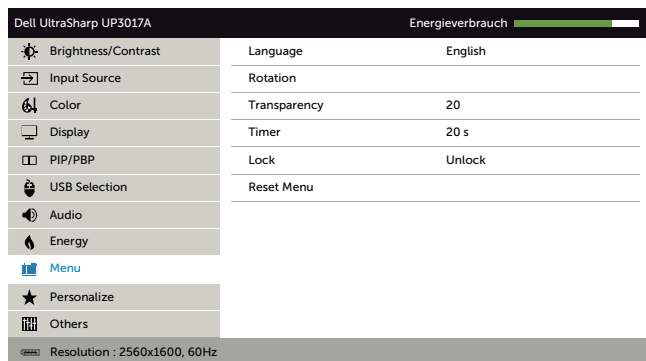




Icona	Menu e menu secondari	Descrizione
	Power Button LED (LED tasto di alimentazione)	Permette di impostare lo stato della spia d'alimentazione per risparmiare energia.
	USB	Permette di abilitare o disabilitare la funzione USB durante la modalità di standby del monitor. NOTA: La funzione USB può essere attivata (ON) o disattivata (OFF) in modalità di standby solo quando è il cavo upstream USB è scollegato. Questa opzione sarà di colore grigio (disabilitata) quando è collegato il cavo upstream USB.
	Reset Energy (Ripristina energia)	Selezionare questa opzione per ripristinare le impostazioni predefinite di impostazioni energia.





Menu (menu)

Selezionare questa opzione per regolare le impostazioni del menu OSD, come la lingua dei menu, la durata di visualizzazione su schermo del menu, e così via.



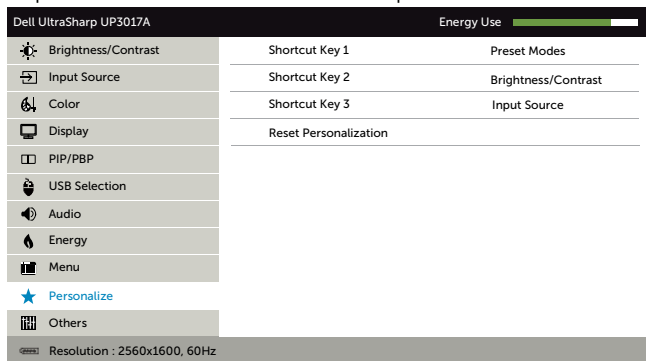
Language (Lingua)	Imposta il menu OSD su una delle otto lingue. (Inglese, Spagnolo, Francese, Tedesco, Portoghese Brasiliano, Russo, Cinese Semplificato, Cinese o Giapponese).
Rotazione	Ruota l'OSD di 0/90/180/270 gradi. Il menu può essere regolato in base alla rotazione dello schermo.
Transparency (Trasparenza)	Selezionare questa opzione per modificare la trasparenza del menu utilizzando  e  (min. 0 / max. 100).



Icona	Menu e menu secondari	Descrizione
	Timer	OSD Hold Time (Tempo visualizzazione OSD): Imposta l'intervallo d'attività del menu OSD dall'ultima pressione di un tasto. Usare il tasto  e  per regolare il dispositivo di scorrimento con incrementi di 1 secondo, da 5 a 60 secondi.
	Lock (Blocco)	Controlla l'accesso degli utenti alle regolazioni. Quando è selezionata l'opzione Lock (Blocco), non è consentita alcuna regolazione. Tutti i tasti sono bloccati. NOTA: Funzione di blocco – Sia blocco software (usando il menu OSD), sia hardware (Tenere premuto il pulsante di uscita 6 secondi) Funzione di sblocco - Solo hardware (Tenere premuto il pulsante di uscita 6 secondi)
	Reset Menu (Ripristina menu)	Ripristina le impostazioni del menu sui valori predefiniti.



Personalize (Personalizza) Selezionare da **Modalità predefinite, Luminosità/Contrasto, Sorgente in ingresso, Rapporto d'aspetto, Rotazione, Modalità PIP/PBP, Commutazione USB o Video Swap** e impostare come tasto di accesso rapido.



Ripristino personalizzazione Ripristina i tasti di scelta rapida sulle impostazioni predefinite.



Icona **Menu e menu secondari**

Descrizione



Other (Altre)

Dell UltraSharp UP3017A		Energy Use
Brightness/Contrast	DDC/CI	Enable
Input Source	LCD Conditioning	Disable
Color	Firmware	M3T301
Display	Reset Others	
PIP/PBP	Factory Reset	
USB Selection		
Audio		
Energy		
Menu		
Personalize		
Others		

Resolution : 2560x1600, 60Hz



Selezionare questa opzione per regolare le impostazioni OSD, come DDC/CI, LCD Conditioning (Trattamento LCD), e così via.

DDC/CI

La funzione DDC/CI (Display Data Channel/Command Interface) permette di regolare le impostazioni del monitor utilizzando un software del computer.

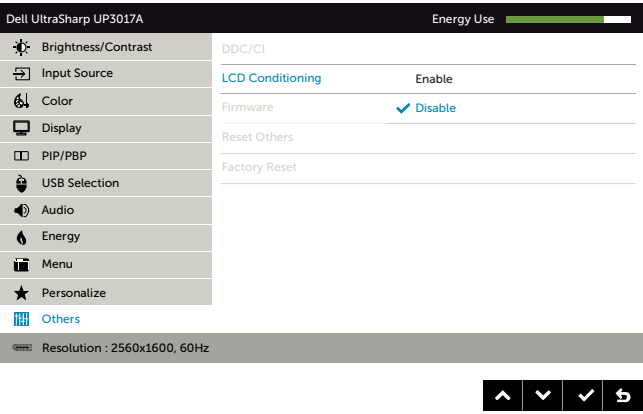
Selezionare **Disable** (Disabilita) per disattivare la funzione.

Abilitare questa funzione per migliorare l'esperienza personale ed ottimizzare le prestazioni del monitor.

Dell UltraSharp UP3017A		Energy Use
Brightness/Contrast	DDC/CI	✓ Enable
Input Source	LCD Conditioning	Disable
Color	Firmware	
Display	Reset Others	
PIP/PBP	Factory Reset	
USB Selection		
Audio		
Energy		
Menu		
Personalize		
Others		

Resolution : 2560x1600, 60Hz

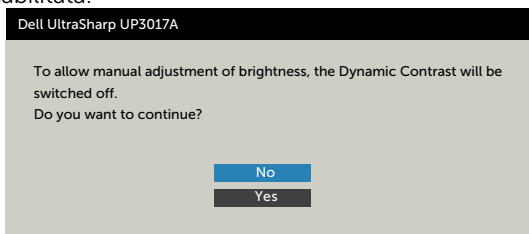


Icona	Menu e menu secondari	Descrizione
	LCD Conditioning (Trattamento LCD)	<p>Aiuta a ridurre i casi meno gravi di permanenza dell'immagine. In relazione al gradi di permanenza dell'immagine, il programma potrebbe impiegare alcuni minuti per avviarsi. Selezionare Enable (Abilita) per avviare la procedura.</p> 
	Firmware	Versione firmware
	Reset Other (Ripristina altre)	Ripristina sui valori predefiniti altre impostazioni come DDC/CI, ad esempio.
	Factory Reset (Ripristino predefiniti)	Ripristina tutte le impostazioni OSD sui loro valori predefiniti.

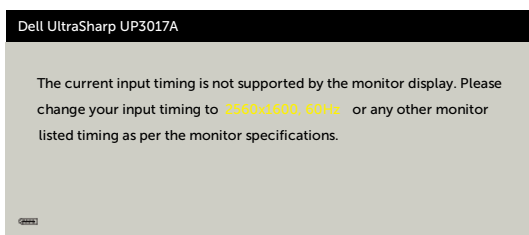


Messaggi d'avviso OSD

Quando si abilita la funzione **Dynamic Contrast (Contrasto dinamico)** (nelle seguenti modalità predefinite: Game (Giochi) o Movie (Film)), la regolazione manuale della luminosità viene disabilitata.

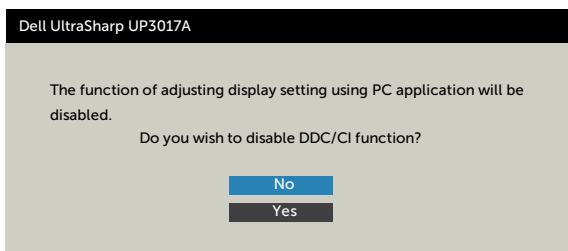


Quando il monitor non supporta una particolare risoluzione, viene visualizzato il seguente messaggio:

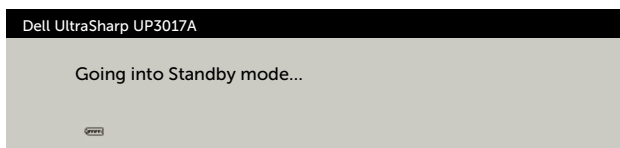


Ciò significa che il monitor non può sincronizzarsi con il segnale che sta ricevendo dal computer. Fare riferimento alla sezione [Specifiche del monitor](#) per informazioni sulla frequenza orizzontale e verticale consigliata per questo monitor. La modalità raccomandata è 2560 X 1600.

Prima che la funzione DDC/CI venga disabilitata, viene visualizzato il seguente messaggio.



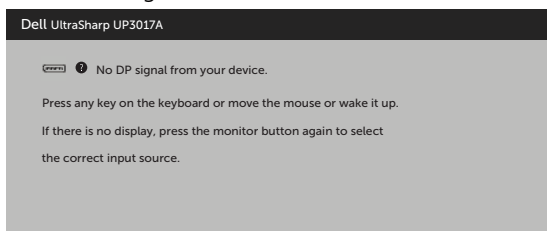
Quando il monitor accede alla **Standby Mode (Modalità Standby)**, viene visualizzato il seguente messaggio:



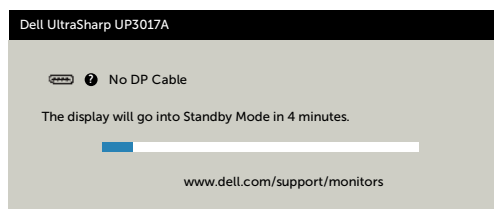
Attivare il computer ed il monitor per accedere al menu [OSD](#).



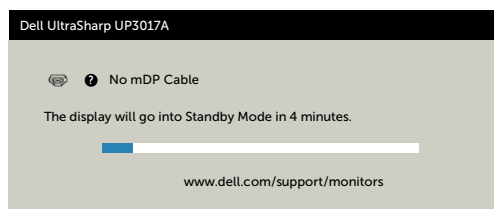
Se si preme un tasto diverso dal tasto di alimentazione, viene visualizzato uno dei seguenti messaggi, in base all'ingresso selezionato:



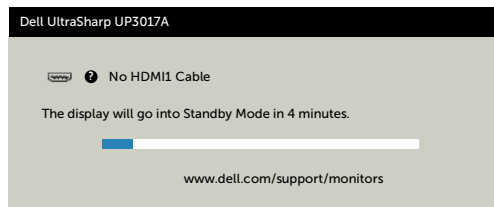
Se si seleziona l'ingresso DP o mDP o HDMI1 o HDMI2 e il corrispondente cavo non è collegato, viene visualizzata una finestra di dialogo mobile come quella visualizzata di seguito.



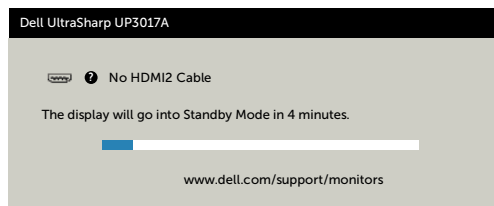
○



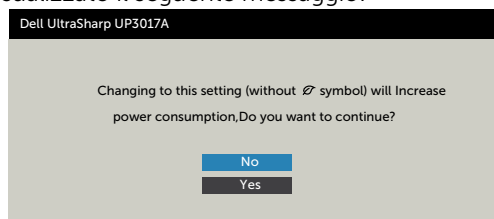
○



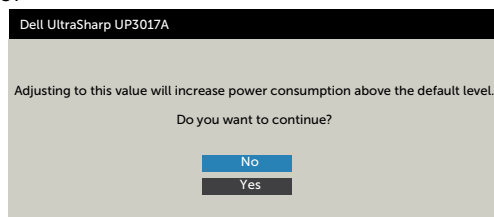
○



Selezionando la voce del menu OSD On in Modo standby \emptyset nella funzione Personalizza, viene visualizzato il seguente messaggio:



Se si regola il livello di luminosità sopra il livello predefinito oltre il 75%, viene visualizzato il seguente messaggio:



Fare riferimento alla sezione [Risoluzione dei problemi](#) per altre informazioni.



Impostazione della risoluzione massima

Come si imposta la risoluzione massima del monitor:

In Windows 7, Windows 8 o Windows 8.1:

1. Solo per Windows 8 o Windows 8.1, selezionare l'icona Desktop per passare al desktop classico. Per Windows Vista e Windows 7, saltare questo passaggio.
2. Fare clic con il tasto destro del mouse sul desktop e fare clic su **Screen Resolution (Risoluzione schermo)**.
3. Fare clic sull'elenco a discesa **Screen Resolution (Risoluzione schermo)** e selezionare **2560 x 1600**.
4. Fare clic su **OK**.

In Windows 10:

1. Fare clic con il tasto destro del mouse sul desktop e fare clic su **Display Settings (Impostazioni schermo)**.
2. Fare clic su **Advanced display settings (Impostazioni schermo avanzate)**.
3. Fare clic sull'elenco a discesa di **Resolution (Risoluzione)** e selezionare **2560 x 1600**.
4. Fare clic su **Apply (Applica)**.

Se tra le opzioni non si vede l'opzione **2560 x 1600**, sarà necessario aggiornare il driver della scheda video. Completare una delle seguenti procedure, in base al proprio tipo di computer:

Se si dispone di un PC o notebook Dell:

- Andare all'indirizzo <http://www.dell.com/support>, inserire l'identificativo e scaricare il driver più aggiornato per la scheda video.

Se non si dispone di un computer Dell (notebook o PC):

- Andare al sito web del produttore del computer e scaricare i driver più aggiornati della scheda video.
- Andare al sito web del produttore della scheda video e scaricare i driver più aggiornati della scheda video.



Risoluzione dei problemi

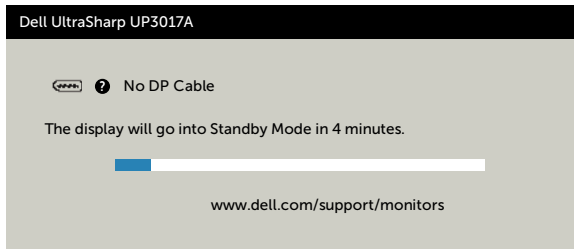
AVVISO: Attenersi alle [Istruzioni per la sicurezza](#) prima di iniziare le procedure descritte in questa sezione.

Diagnostica

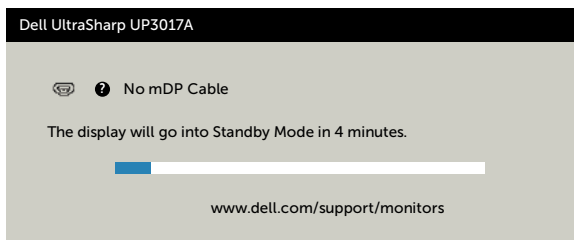
Il monitor offre una funzione di diagnostica che permette di verificare se il monitor funziona correttamente. Se il collegamento tra monitor e computer è stato eseguito correttamente, ma lo schermo è scuro, eseguire la procedura di diagnostica attenendosi alle seguenti procedure:

- 1 Spegnere computer e monitor.
- 2 Scollegare il cavo video dalla parte posteriore del computer. Per assicurare il corretto funzionamento della funzione di diagnostica, scollegare sia il cavo digitale, sia quello analogico dalla parte posteriore del computer.
- 3 Accendere il monitor.

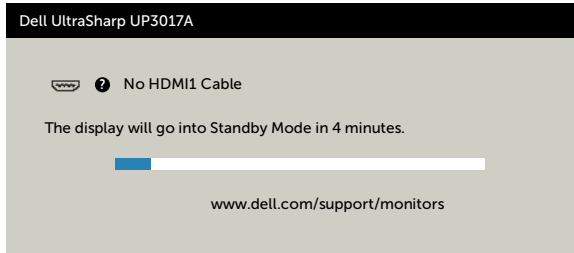
Se il monitor funziona correttamente e non riesce a rilevare un segnale video, sullo schermo viene visualizzata la finestra di dialogo mobile (su uno sfondo nero). In modalità di diagnostica, il LED di alimentazione rimane di colore bianco. Inoltre, in base all'ingresso selezionato, sullo schermo viene visualizzata in modo continuo una delle finestre di dialogo mostrate di seguito.



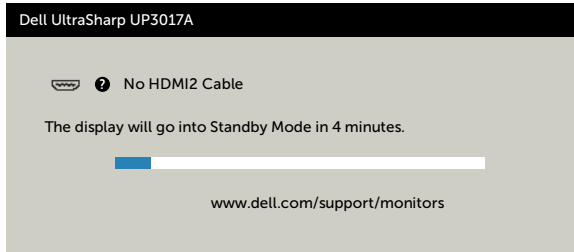
oppure



oppure



oppure



- 4 Questa finestra di dialogo appare anche durante le normali operazioni di sistema se il cavo video è scollegato oppure danneggiato.
- 5 Spegnerne il monitor e collegare di nuovo il cavo video; accendere di nuovo computer e monitor.

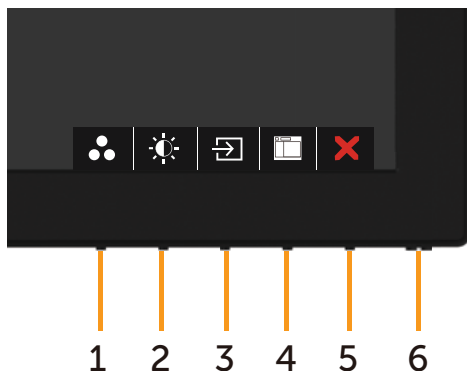
Se lo schermo del monitor rimane vuoto dopo avere utilizzato la procedura descritta in precedenza, controllare il controller video ed il computer perché il monitor funziona correttamente.



Diagnostica integrata

Il monitor ha uno strumento integrato di diagnostica che aiuta a determinare se l'anomalia dello schermo che si sta verificando è un problema inerente al monitor, oppure al computer e alla scheda video.

NOTA: La diagnostica integrata può essere eseguita solo quando il cavo video è scollegato ed il monitor è in modalità di diagnostica.



Per eseguire la diagnostica integrata:

- 1 Verificare che lo schermo sia pulito (niente polvere sulla superficie dello schermo).
- 2 Scollegare i cavi video dalla parte posteriore del computer o del monitor. Il monitor entra in modalità di diagnostica.
- 3 Tenere premuto il pulsante 1 per 5 secondi. Comparirà una schermata grigia.
- 4 Ricercare con attenzione le anomalie sullo schermo.
- 5 Premere di nuovo il tasto 1 del pannello anteriore. Il colore dello schermo cambia in rosso.
- 6 Ricercare le anomalie sullo schermo.
- 7 Ripetere le procedure dei punti 5 e 6 per controllare lo schermo con schermate di colore verde, blu, nero e bianco.

Il test è completato quando appare la schermata bianca. Premere di nuovo il tasto 1 per uscire.

Se non vengono rilevate anomalie sullo schermo dopo l'uso dello strumento di diagnostica interna, il monitor è funzionante. Controllare la scheda video e il computer.



Problemi comuni

La tabella che segue contiene le informazioni sulla risoluzione dei problemi comuni del monitor.


Sintomi comuni	Cosa si verifica	Soluzioni possibili
Nessun segnale video/LED di alimentazione spento	Nessuna immagine	<ul style="list-style-type: none">• Assicurarsi che il cavo video che collega il monitor al computer sia collegato in modo appropriato.• Verificare che la presa di corrente funzioni in modo appropriato usando un'altra apparecchiatura elettrica.• Assicurarsi che il tasto di alimentazione sia stato premuto fino in fondo.• Assicurarsi che sia selezionata la corretta sorgente di ingresso tramite il menu Input Source (Sorgente di ingresso).
Nessun segnale video/LED di alimentazione acceso	Assenza dell'immagine oppure della luminosità	<ul style="list-style-type: none">• Aumentare la luminosità ed il contrasto usando il menu OSD.• Eseguire la funzione di diagnostica del monitor.• Controllare che nessun pin del connettore cavo video sia piegato.• Eseguire la diagnostica integrata.• Assicurarsi che sia selezionata la corretta sorgente di ingresso tramite il menu Input Source (Sorgente di ingresso).
Pixel mancanti	Lo schermo LCD ha delle macchie	<ul style="list-style-type: none">• Accendere e spegnere, ciclicamente.• I pixel che restano sempre spenti sono una caratteristica normale della tecnologia LCD.• Per ulteriori informazioni sulla qualità del monitor Dell e sui criteri sui pixel, consultare il sito Dell Support all'indirizzo: http://www.dell.com/support/monitors.
Pixel bloccati	Sullo schermo LCD sono presenti dei punti luminosi	<ul style="list-style-type: none">• Accendere e spegnere, ciclicamente.• I pixel che restano sempre spenti sono una caratteristica normale della tecnologia LCD.• Per ulteriori informazioni sulla qualità del monitor Dell e sui criteri sui pixel, consultare il sito Dell Support all'indirizzo: http://www.dell.com/support/monitors.
Problemi di luminosità	L'immagine è troppo scura o troppo chiara	<ul style="list-style-type: none">• Ripristinare il monitor sulle impostazioni predefinite.• Regolare Brightness (Luminosità) e Contrast (Contrasto) utilizzando il menu OSD.
Questioni relative alla sicurezza	Sono presenti segni visibili di fumo o scintille	<ul style="list-style-type: none">• Non eseguire alcuna delle procedure di risoluzione dei problemi.• Chiamare immediatamente Dell.



Sintomi comuni	Cosa si verifica	Soluzioni possibili
Problemi non costanti	Il monitor non sempre funziona correttamente	<ul style="list-style-type: none"> • Assicurarsi che il cavo video che collega il monitor al computer sia collegato e fissato in modo appropriato. • Ripristinare il monitor su Factory Settings (Impostazioni predefinite). • Eseguire la procedura di diagnostica e controllare se i problemi di questo tipo sono presenti anche nella modalità di diagnostica.
Mancano i colori	All'immagine mancano i colori	<ul style="list-style-type: none"> • Eseguire la diagnostica del monitor. • Assicurarsi che il cavo video che collega il monitor al computer sia collegato e fissato in modo appropriato. • Controllare che nessun pin del connettore cavo video sia piegato.
Colori sbagliati	I colori dell'immagine non sono corretti	<ul style="list-style-type: none"> • Modificare le impostazioni delle modalità preimpostate nell'OSD menu del colore a seconda dell'applicazione. • Regolare i valori R/G/B sotto Predefinito. Colore nell'OSD menu del colore. • Modificare Input Color Format (Formato colore ingresso) su PC RGB o YPbPr nel menu OSD Color (colore). • Eseguire la diagnostica integrata.
Sovrimpressioni dell'immagine dopo avere lasciato sullo schermo per un periodo prolungato un'immagine statica	Sullo schermo appare una debole sovrimpressioni dell'immagine visualizzata	<ul style="list-style-type: none"> • Consente di impostare lo spegnimento dello schermo dopo alcuni minuti di inattività dello schermo. Possono essere regolati nelle opzioni alimentazione di Windows o nell'impostazione Risparmio energia Mac. • In alternativa, usare uno screensaver dinamico.



Problemi specifici del prodotto

Sintomi specifici	Cosa si verifica	Soluzioni possibili
L'immagine dello schermo è troppo piccola	L'immagine è centrata nello schermo, ma non riempie tutta l'area disponibile	<ul style="list-style-type: none">• Selezionare l'impostazione Aspect Ratio (Rapporto proporzioni) nell'OSD Display.• Ripristinare il monitor sulle impostazioni predefinite.
Impossibile regolare il monitor usando i tasti del pannello anteriore	L'OSD non è visualizzato sullo schermo	<ul style="list-style-type: none">• Spegnerne il monitor, scollegare il cavo di alimentazione, ricollegarlo e riaccendere il monitor.• Verificare se il menu OSD è bloccato. Nel caso, tenere premuto il pulsante a fianco del pulsante di alimentazione per 6 secondi per sbloccare (per maggiori informazioni, vedere Blocco).
Nessun segnale di ingresso quando sono premuti i controlli	Nessuna immagine, il LED è di colore bianco	<ul style="list-style-type: none">• Controllare la sorgente del segnale. Assicurarsi che il computer non sia in modalità di risparmio energetico spostando il mouse o premendo un tasto qualsiasi della tastiera.• Controllare che il cavo segnale sia collegato in modo appropriato. Se necessario, collegare di nuovo il cavo segnale.• Ripristinare il computer o il lettore video.
L'immagine non riempie lo schermo.	L'immagine non riempie la larghezza o l'altezza dello schermo	<ul style="list-style-type: none">• A causa dei diversi formati video (rapporto proporzioni) dei DVD, il monitor potrebbe non essere in grado di visualizzare le immagini a schermo intero.• Eseguire la diagnostica integrata.
Nessuna immagine quando si utilizza la connessione DP a PC	Schermo nero	<ul style="list-style-type: none">• Verificare che lo standard DP (DP1.1a o DP1.2) sia quello certificato per la scheda grafica disponibile. Scaricare e installare il driver più recente della scheda grafica.• Alcune schede grafiche DP1.1a non sono in grado di supportare i monitor DP1.2. Accedere al menu OSD, sotto Selezione sorgente in ingresso, tenere premuto DP selezionare il tasto  per 8 secondi per modificare le impostazioni del monitor da DP 1.2 a DP 1.1a.



Problemi specifici della connessione USB (Universal Serial Bus)

Sintomi specifici	Cosa si verifica	Soluzioni possibili
L'interfaccia USB non funziona	Le periferiche USB non funzionano	<ul style="list-style-type: none">• Controllare che il monitor sia acceso• Collegare di nuovo il cavo upstream al computer• Collegare di nuovo le periferiche USB (connettore downstream)• Spegnerne e poi accendere di nuovo il monitor.• Riavviare il computer.• Alcuni dispositivi USB come i dischi rigidi esterni portatili richiedono un maggior quantitativo di corrente. Connettere il dispositivo al computer.
L'interfaccia USB 3.0 Super Speed è lenta.	La periferica USB 3.0 Super Speed funziona lentamente o non funziona per niente	<ul style="list-style-type: none">• Controllare che il computer supporti USB 3.0.• Alcuni computer sono dotati di porte USB 3.0, USB 2.0 e USB 1.1. Accertarsi di utilizzare la porta USB corretta.• Collegare di nuovo il cavo upstream al computer• Collegare di nuovo le periferiche USB (connettore downstream)• Riavviare il computer.
Le periferiche USB wireless non funziona quando un dispositivo USB 3.0 è inserito	Le periferiche USB wireless rispondono lentamente o funzionano solo quando la loro distanza con il ricevitore diminuisce	<ul style="list-style-type: none">• Aumentare la distanza tra le periferiche USB 3.0 e il ricevitore USB wireless.• Posizionare il ricevitore USB wireless il più vicino possibile alle periferiche USB wireless.• Utilizzare una prolunga USB per posizionare il ricevitore USB wireless il più lontano possibile dalla porta USB 3.0.




Appendice

Comunicazioni FCC (solo USA) ed altre informazioni sulla regolamentazione

Per le comunicazioni FCC ed altre informazioni sulla regolamentazione, consultare il sito sulla regolamentazione all'indirizzo www.dell.com/regulatory_compliance.

Contattare Dell

Per i clienti negli Stati Uniti, chiamare 800-WWW-DELL (800-999-3355).

 **NOTA:** Se non si ha una connessione ad Internet attiva, le informazioni di contatto si possono trovare sulla fattura d'acquisto, sulla bolla d'accompagnamento del prodotto oppure nel catalogo dei prodotti Dell.

Dell fornisce diversi tipi di supporto e di servizi in linea e telefonici. La disponibilità varia in base ai paesi ed ai prodotti, ed alcuni servizi potrebbero non essere disponibili nella propria zona. Per mettersi in contatto con Dell per le vendite.

Per ottenere l'assistenza online per il monitor:

Visitare www.dell.com/support/monitors.

Per contattare Dell per le vendite, il supporto tecnico o per il servizio tecnico:

- 1 Visitare www.dell.com/support.
- 2 Verificare il proprio paese o la zona nel menu a discesa Scelta del Paese/Zona nell'angolo in alto a sinistra della pagina.
- 3 Fare clic su Contattaci vicino al menu a discesa del Paese.
- 4 Selezionare il collegamento al servizio o al supporto appropriato in base alle proprie necessità.
- 5 Scegliere il metodo più comodo con cui mettersi in contatto con Dell.

Database dei prodotti dell'UE per l'etichetta energetica e la scheda informativa del prodotto:

UP3017A: <https://eprel.ec.europa.eu/qr/344915>

