

Dell UltraSharp UP3017A

Panduan Pengguna

No. Model: UP3017A
Model resmi: UP3017t





CATATAN: CATATAN berisi informasi penting yang akan membantu Anda menggunakan komputer secara lebih baik.



PERHATIAN: PERHATIAN berisi kemungkinan kerusakan perangkat keras atau hilangnya data jika petunjuk tidak diikuti.



PERINGATAN: PERINGATAN berisi kemungkinan kerusakan properti, cedera diri, atau bahkan kematian.

Hak Cipta © 2020 Dell Inc. Semua hak dilindungi undang-undang. Produk ini dilindungi oleh undang-undang hak cipta dan kekayaan intelektual A.S. dan internasional.

Dell™ dan logo Dell merupakan merek dagang Dell Inc. di Amerika Serikat dan/atau wilayah hukum lainnya. Semua merk dan nama lain yang disebutkan di sini adalah merek dagang perusahaan masing-masing.

Daftar Isi

Petunjuk Keselamatan	5
Tentang Monitor	6
Isi Kemasan	6
Fitur	7
Komponen dan Kontrol	8
Spesifikasi Monitor	12
Plug-and-Play	23
Kebijakan Kualitas dan Piksel Monitor LCD	23
Ergonomi	24
Menangani dan memindahkan layar	26
Panduan Pemeliharaan	27
Menyiapkan Monitor	28
Memasang Penyangga	28
Menggunakan Ekstensi Miring, Berputar, dan Vertikal	31
Menyesuaikan Rotation Display Settings of Your System [Pengaturan Tampilan Rotasi Sistem]	33
Menyambungkan Monitor	34
Mengatur Kabel	36
Lepaskan Dudukan Monitor	37
Pemasangan di Dinding (Opsional)	38



Mengoperasikan Monitor	39
Menghidupkan monitor.	39
Menggunakan Kontrol Panel Depan	39
Menggunakan Menu OSD (On-Screen Display).	42
Mengatasi Masalah	63
Uji Mandiri.	63
Diagnosis Internal	65
Masalah Umum	66
Masalah Khusus Produk.	68
Masalah Khusus Universal Serial Bus (USB)	69
Lampiran	70
Pernyataan FCC (Hanya untuk A.S.) dan Informasi Peraturan Lainnya.	70
Menghubungi Dell	70
Database produk EU tentang label energi dan lembar informasi produk:	70



Petunjuk Keselamatan

Untuk layar dengan bezel mengkilap, pengguna harus mempertimbangkan penempatan layar karena bezel dapat menyebabkan pantulan yang mengganggu dari cahaya sekitar dan permukaan yang terang.

⚠ PERINGATAN: Penggunaan kontrol, penyesuaian, atau prosedur selain yang dijelaskan dalam dokumentasi ini dapat mengakibatkan terkena kejutan listrik, bahaya listrik, dan/atau bahaya mekanis.

Untuk informasi tentang petunjuk keamanan, lihat Informasi Keamanan, Lingkungan, dan Peraturan.



Tentang Monitor




Isi Kemasan

Monitor ini dilengkapi komponen yang ditunjukkan di bawah ini. Pastikan Anda telah menerima semua komponen berikut dan [menghubungi Dell](#) jika tidak lengkap.

CATATAN: Sejumlah item mungkin bersifat opsional dan tidak diberikan bersama monitor ini. Sejumlah fitur atau media mungkin tidak tersedia di negara tertentu.

	Monitor
	Penyangga dudukan
	Dudukan Dasar
	Kabel Daya (beragam menurut negara)



	<p>Kabel USB 3.0 up stream (mengaktifkan port USB pada monitor)</p>
	<p>Kabel DP (DP ke mDP)</p>
	<ul style="list-style-type: none"> • Panduan Ringkas • Informasi Keselamatan, Lingkungan, dan Hukum • Laporan Kalibrasi Pabrik

Fitur

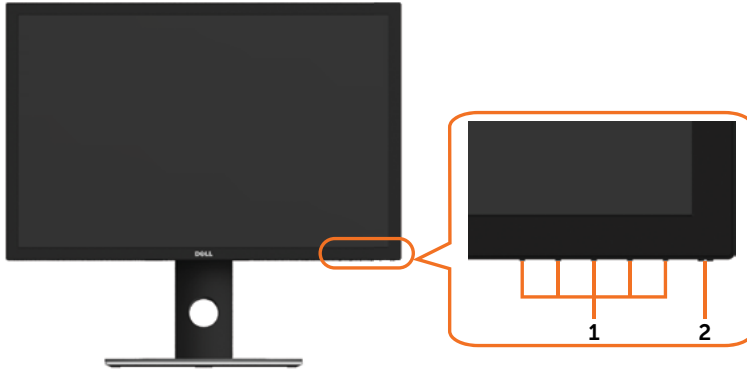
Dell UltraSharp UP3017A Monitor dilengkapi matriks aktif, TFT (thin-film transistor), LCD (liquid crystal display), dan lampu latar LED. Kelengkapan monitor mencakup:

- Tampilan area yang bisa dilihat 75,62 cm (30 inchi) (diukur secara diagonal). Resolusi 2560 x 1600 (Rasio aspek 16:10), dengan dukungan layar penuh untuk resolusi rendah.
- Kemampuan penyesuaian kemiringan, pemutaran, rotasi, dan vertikal.
- Dudukan yang dapat dilepas dan lubang pemasangan berstandar video electronics standards association (VESA) 100 mm untuk solusi pemasangan yang fleksibel.
- Sambungan digital yang luas dengan DP, mDP, HDMI, USB 3.0 membantu monitor tetap canggih seiring waktu.
- Mendukung sebagian besar standar ruang warna untuk Adobe RGB, sRGB, REC709 dan DCI-P3.
- Kemampuan plug and play jika didukung sistem.
- Optimalkan kenyamanan mata dengan layar bebas kedip dan fitur ComfortView yang akan meminimalkan emisi cahaya biru.
- Penyesuaian Tampilan pada Layar (OSD) untuk kemudahan konfigurasi dan optimisasi layar.
- Mendukung DP 1.2 MST (juga diketahui sebagai DP Daisy Chain) untuk konfigurasi beberapa monitor.
- Slot kunci keamanan.
- Mendukung Kemampuan Manajemen Aset.
- Hanya menggunakan panel dengan kaca bebas Arsenik dan merkuri.
- Pengukuran energi menunjukkan tingkat energi yang digunakan oleh monitor secara aktual.
- $\leq 0,3$ W dalam Mode Siaga.



Komponen dan Kontrol

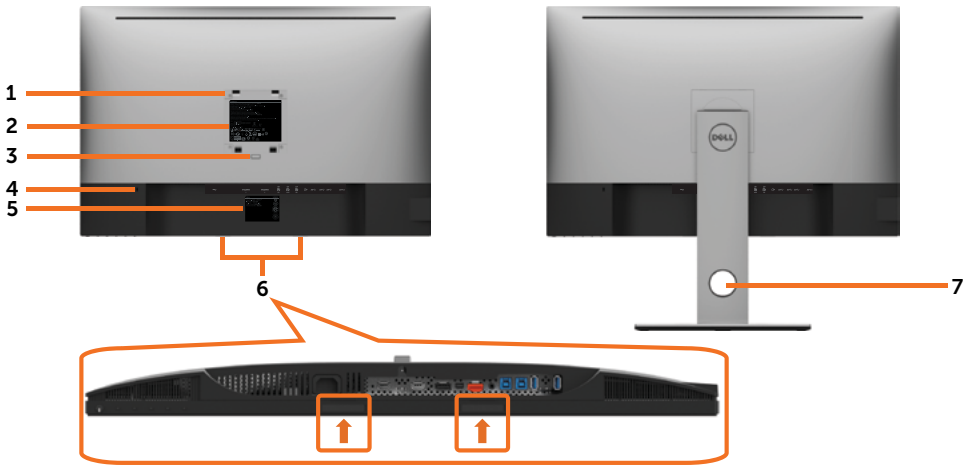
Tampilan depan



Label	Keterangan
1	Tombol fungsi (Untuk informasi lebih lanjut, lihat Mengoperasikan Monitor)
2	Tombol Hidup/Mati (dilengkapi indikator LED) Lampu putih mengindikasikan monitor aktif dan berfungsi normal. Lampu putih berkedip mengindikasikan monitor berada dalam Mode Siaga.



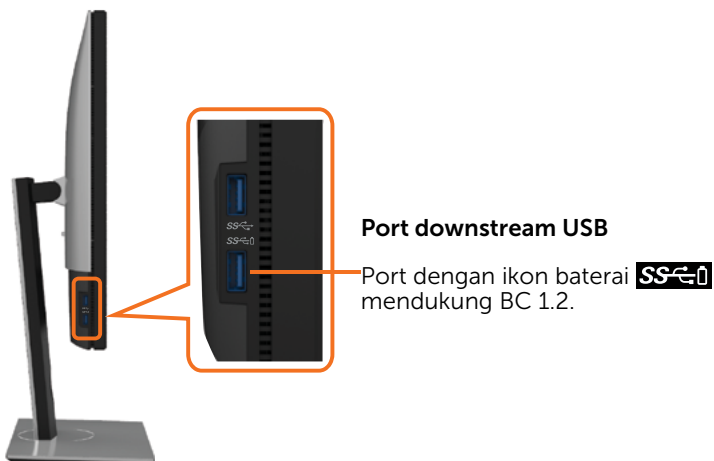
Tampilan Belakang



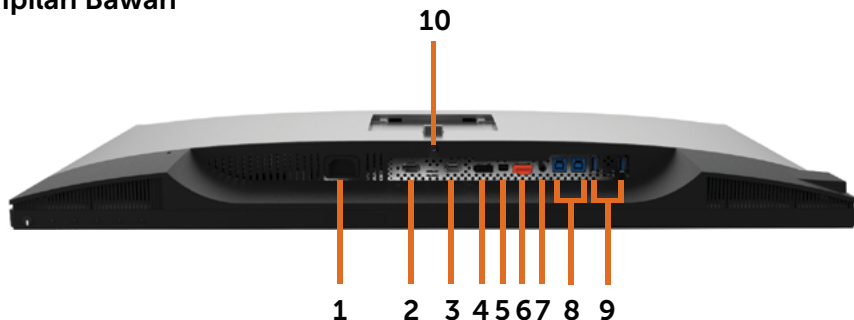
Label	Keterangan	Penggunaan
1	Lubang pemasangan VESA 100 mm x 100 mm (di bawah penutup VESA)	Monitor untuk dipasang di dinding menggunakan kit pemasangan di dinding yang kompatibel dengan VESA (100 mm x 100 mm).
2	Label peraturan	Berisi ketentuan peraturan.
3	Tombol pelepas penyangga	Melepas penyangga dari monitor.
4	Slot kunci keamanan	Gunakan kunci pengaman agar monitor aman. (dijual terpisah).
5	Barcode, nomor seri, dan label Tag Servis	Lihat label ini jika Anda perlu menghubungi Dell untuk mendapatkan dukungan teknis.
6	Slot pemasangan Dell Soundbar	Memasang Dell Soundbar opsional. CATATAN: Lepas plastik yang menutupi slot duduk sebelum memasang Dell Soundbar. Soundbar Dell dijual terpisah.
7	Slot pengaturan kabel	Gunakan untuk mengatur kabel dengan menempatkannya ke slot.





Tampilan Samping



Tampilan Bawah



Label	Keterangan	Penggunaan
1	Konektor daya AC	Untuk menyambungkan kabel daya monitor.
2	Port HDMI1	Sambungkan komputer dengan kabel HDMI (opsional).
3	Port HDMI2	
4	Konektor DP (in)	Menyambungkan kabel DP komputer
5	Konektor mDP (in)	Hubungkan komputer Anda dengan kabel mDP ke DP.
6	Konektor DP (out) 	DP output untuk monitor yang mendukung MST (Multi-Stream Transport). Monitor DP 1.1 hanya dapat disambungkan sebagai monitor terakhir dalam rantai MST. Untuk mengaktifkan MST, buka buku petunjuk pada bagian " Menyambungkan monitor untuk Fungsi DP MST ". CATATAN: Lepas konektor karet saat menggunakan konektor DP out.
7	Port saluran audio keluar	Menyambungkan speaker untuk memutar audio dari saluran audio HDMI atau DisplayPort. Hanya mendukung 2 saluran audio. CATATAN: Port saluran audio keluar tidak mendukung headphone. ⚠️ PERINGATAN: Tekanan suara berlebih dari earphone atau headphone dapat menimbulkan gangguan atau kehilangan pendengaran.
8	Ports upstream USB	Menyambungkan kabel USB yang diberikan bersama monitor ke komputer. Setelah kabel tersambung, Anda dapat menggunakan konektor downstream USB di monitor.
9	Ports downstream USB	Sambungkan perangkat USB. Anda hanya dapat menggunakan konektor ini setelah menyambungkan kabel USB ke komputer dan konektor upstream USB di monitor. Port dengan ikon baterai  mendukung BC 1.2.




10	Kunci dudukan	Untuk memasang standar ke monitor dengan menggunakan sekrup M3 x 6 mm(sekrup tidak diberikan)
----	---------------	---

Spesifikasi Monitor

Jenis layar	Matriks aktif - LCD TFT
Jenis panel	Teknologi peralihan dalam pesawat
Rasio Aspek	16:10
Dimensi gambar yang dapat dilihat	
Diagonal	75,62 cm (30 inci)
Area aktif	
Horizontal	641,3 mm (25,2 inci)
Vertikal	400,8 mm (15,8 inci)
Area	257025,0 mm ² (398,2 inci ²)
Pitch piksel	0,251 mm x 0,251 mm
PPI (Piksel Per Inchi)	101
Sudut tampilan	
Horizontal	178° (normal)
Vertikal	178° (normal)
Kecerahan	350 cd/m ² (normal)
Rasio kontras	1000:1 (normal)
Lapisan Layar Tampilan	Penanganan antislau lapisan keras polarisator depan (3H)
Lampu latar	LED putih, sistem EDGELIGHT
Waktu Respons (Abu-Abu ke Abu-Abu)	6 ms (modus cepat) 8 ms (Mode NORMAL)
Kedalaman warna	1,07 miliar warna
Gamut warna*	99% Adobe RGB 99% sRGB 99% REC709 99% DCI-P3
Keakuratan kalibrasi	Delta E < 2 (rata-rata)



Konektivitas	<ul style="list-style-type: none"> • 1 x DP 1,2 (HDCP 1,4) • 1 x mDP 1,2 (HDCP 1,4) • 1 x DP 1.2 (output) dengan MST (HDCP 1.4) • 2 x HDMI1,4 (HDCP 1,4) • 2 x port downstream USB 3.0 • 2 x USB 3.0 dengan kemampuan pengisian daya BC1.2 pada 2A (maks.) • 2 x port upstream USB 3.0 • 1 x Saluran output audio analog 2.0 (konektor 3,5mm)
Lebar batas (tepi monitor untuk area aktif)	22,71 mm (Atas/Kiri/Kanan) 23,48 mm (Bawah)
Dapat disesuaikan	
Dudukan dengan tinggi dapat disesuaikan	150 mm
Miring	-5° hingga 21°
Putar	-30° hingga 30°
Poros	-90° hingga 90°
Pengaturan kabel	ya
Kompatibilitas Dell Display Manager (DDM)	Pengelolaan Mudah dan fitur utama lainnya
Keamanan	Slot kunci keamanan (kunci kabel dijual terpisah) slot kunci dudukan antipencurian (ke panel)

 **CATATAN *** : hanya pada panel asli, dalam Mode Kustom standar.

Spesifikasi Resolusi

Kisaran pemindaian horizontal	30 kHz – 113 kHz(DP/HDMI)
Kisaran pemindaian vertikal	50 Hz – 86 Hz (DP/HDMI)
Resolusi preset maksimal	2560 x 1600 pada 60 Hz
Kemampuan tampilan video (playback DP & HDMI)	480i, 480p, 576i, 576p, 720p, 1080i, 1080p, QHD



Mode Tampilan Preset

Mode Tampilan	Frekuensi Horizontal (kHz)	Frekuensi Vertikal (Hz)	Clock Piksel (MHz)	Polaritas Sinkronisasi (Horizontal/Vertikal)
720 x 400	31.5	70.0	28.3	-/+
VESA, 640 x 480	31.5	60.0	25.2	-/-
VESA, 640 x 480	37.5	75.0	31.5	-/-
VESA, 800 x 600	37.9	60.0	40.0	+/+
VESA, 800 x 600	46.9	75.0	49.5	+/+
VESA, 1024 x 768	48.4	60.0	65.0	-/-
VESA, 1024 x 768	60.0	75.0	78.8	+/+
VESA, 1152 x 864	67.5	75.0	108.0	+/+
VESA, 1280 x 1024	64.0	60.0	108.0	+/+
VESA, 1280 x 1024	80.0	75.0	135.0	+/+
VESA, 1600 x 1200	75.0	60.0	162.0	+/+
VESA, 1920 x 1200	74.04	59.95	154.0	+/-
VESA, 2048 x 1080	26.27	24	58.22	+/-
VESA, 2048 x 1280 - R	78.918	59.922	174.25	+/-
VESA, 2560 x 1600	98.71	59.97	268.5	+/-



Mode MST (Multi-Stream Transport)

Monitor Sumber MST	Jumlah maksimum monitor eksternal yang dapat didukung	
	2560 x 1600/60 Hz	1920 x 1200/60 Hz
2560 x 1600/60 Hz	1	2

CATATAN: Resolusi monitor eksternal maksimum yang didukung hanyalah 2560 x 1600 60Hz.

Spesifikasi Listrik

Sinyal input video	<ul style="list-style-type: none">• Sinyal video digital untuk setiap lini diferensial. Per lini diferensial pada impedansi 100 ohm.• Dukungan input sinyal DP/HDMI
Tegangan input/frekuensi/arus daya	100 hingga 240 VAC/50 atau 60 Hz \pm 3 Hz/1,6 A (Maks.)
Arus masuk	120 V : 30 A (Maks.) 240 V : 60 A (Maks.)
Penggunaan Daya	0.2 W (Mode Nonaktif) ¹ 0.3 W (Mode Siaga) ¹ 35.8 W (Mode Aktif) ¹ 108 W (Maksimum) ² 38.4 W (P_{on}) ³ 120.0 kWh (TEC) ³

¹ Sebagaimana yang dijelaskan dalam EU 2019/2021 dan EU 2019/2013.

² Pengaturan kecerahan dan kontras maksimal dengan pemuatan daya maksimum disemua port USB.


³ P_{on} : Penggunaan daya dalam Mode Aktif yang diukur sesuai dengan referensi terhadap metode pengujian Energy Star.

TEC: Penggunaan energi total dalam kWh yang diukur sesuai dengan referensi terhadap metode pengujian Energy Star.

Dokumen ini hanya sebagai rujukan dan mencerminkan performa laboratorium. Cara kerja produk Anda mungkin berbeda, tergantung pada perangkat lunak, komponen, dan periferal yang dipesan dan tidak harus memiliki kewajiban untuk memperbarui informasi tersebut. Dengan demikian, pelanggan seharusnya tidak mengandalkan informasi ini dalam menentukan keputusan tentang daya listrik atau lainnya. Tidak ada jaminan, baik secara tersurat maupun tersirat terkait keakuratan atau kelengkapan.



Karakteristik Fisik

Jenis konektor	<ul style="list-style-type: none"> • DP (HDCP 1.4) konektor (termasuk DP masuk dan DP keluar) • mDP (HDCP 1.4) konektor • HDMI (HDCP 1.4) konektor • Saluran keluar audio • Konektor USB 3.0 (Port dengan ikon baterai  mendukung BC 1.2)
Jenis kabel sinyal (dalam kemasan)	Kabel DP ke mDP 1,8 M Kabel USB 3.0 1,8 M
Dimensi (dengan dudukan)	
Tinggi (dipanjangkan)	632,3 mm (24,89 inci)
Tinggi (tidak dipanjangkan)	482,3 mm (18,99 inci)
Panjang	686,9 mm (27,04 inci)
Lebar	217,0 mm (8,54 inci)
Dimensi (tanpa dudukan)	
Tinggi	447,1 mm (17,60 inci)
Panjang	686,9 mm (27,04 inci)
Lebar	58,0 mm (2,28 inci)
Dimensi dudukan	
Tinggi (dipanjangkan)	478,2 mm (18,83 inci)
Tinggi (tidak dipanjangkan)	430,5 mm (16,95 inci)
Panjang	343,5 mm (13,52 inci)
Lebar	217,0 mm (8,54 inci)
Berat	
Dengan kemasan	13,10 kg (28,88 lb)
Dengan rangka dudukan dan kabel	9,59 kg (21,14 lb)
Tanpa rangka penyangga (sebagai pertimbangan untuk pemasangan di dinding atau VESA - tanpa kabel)	6,49 kg (14,31 lb)
Rangka dudukan	2,81 kg (6,19 lb)
Bingkai depan mengkilap	2~4 GU



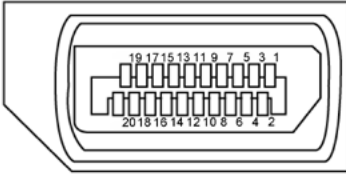
Karakteristik Lingkungan

Standar Kesesuaian	
Layar Bersertifikasi TCO	ya
Mematuhi RoHS	ya
Monitor bebas BFR/PVC (kecuali kabel eksternal)	ya
Suhu	
Beroperasi	0°C hingga 35°C (32°F hingga 95°F)
Tidak beroperasi	-20°C hingga 60°C (-4°F hingga 140°F)
Kelembaban	
Beroperasi	10% hingga 80% (tanpa kondensasi)
Tidak beroperasi	5% hingga 90% (tanpa kondensasi)
Ketinggian	
Beroperasi	Maks. 5.000 m (16.404 kaki)
Tidak beroperasi	Maks. 12.192 m (40.000 kaki)
Disipasi termal	368,51 BTU/jam (maksimum) 122,24 BTU/jam (mode aktif)



Penetapan Pin

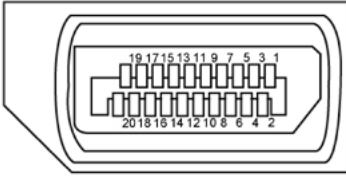
Konektor DP (in)



Nomor Pin	20 pin samping pada Kabel Sinyal Tersambung
1	ML3(n)
2	GND
3	ML3(p)
4	ML2(n)
5	GND
6	ML2(p)
7	ML1(u)
8	GND
9	ML1(p)
10	ML0(n)
11	GND
12	ML0(p)
13	CONFIG1
14	CONFIG2
15	AUX CH (p)
16	DP_Cable Detect
17	AUX CH (n)
18	Hot Plug Detect
19	GND
20	+3.3V DP_PWR



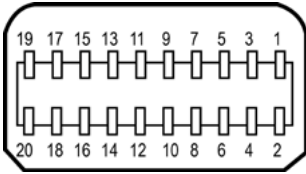
Konektor DP (out)



Nomor Pin	20 pin samping pada Kabel Sinyal Tersambung
1	ML0(p)
2	GND
3	ML0(n)
4	ML1(p)
5	GND
6	ML1(n)
7	ML2(p)
8	GND
9	ML2(n)
10	ML3(p)
11	GND
12	ML3(n)
13	CONFIG1
14	CONFIG2
15	AUX CH(p)
16	GND
17	AUX CH(n)
18	Hot Plug Detect
19	GND
20	DP_PWR



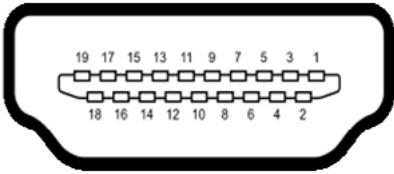
Konektor mDP



Nomor Pin	20 pin samping pada Kabel Sinyal Tersambung
1	GND
2	Hot Plug Detect
3	ML3 (n)
4	CONFIG1
5	ML3 (p)
6	CONFIG2
7	GND
8	GND
9	ML2 (n)
10	ML0 (p)
11	ML2 (p)
12	ML0 (p)
13	GND
14	DP_Cable Detect
15	ML1 (n)
16	AUX (p)
17	ML1 (p)
18	AUX (n)
19	GND
20	+3.3V DP_PWR



Konektor HDMI




Nomor Pin	19 pin samping pada Kabel Sinyal Tersambung
1	TMDS DATA 2+
2	TMDS DATA 2 SHIELD
3	TMDS DATA 2-
4	TMDS DATA 1+
5	TMDS DATA 1 SHIELD
6	TMDS DATA 1-
7	TMDS DATA 0+
8	TMDS DATA 0 SHIELD
9	TMDS DATA 0-
10	TMDS CLOCK+
11	TMDS CLOCK SHIELD
12	TMDS CLOCK-
13	CEC
14	Reserved (N.C. on device)
15	DDC CLOCK (SCL)
16	DDC DATA (SDA)
17	DDC/CEC Ground
18	+5 V POWER
19	HOT PLUG DETECT




Interface USB (Universal Serial Bus)

Bab ini berisi informasi tentang port USB yang tersedia di monitor.

CATATAN: Hingga 2A pada port downstream USB (port berikon baterai ) dengan perangkat yang sesuai BC 1,2; hingga 0,9 A pada port USB downstream 2 lainnya.

Komputer ini dilengkapi port USB berikut:

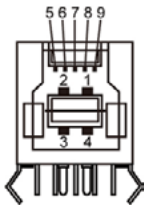
- 2 upstream - bawah
- 4 downstream - 2 di sisi kiri, 2 di bagian bawah

Port Pengisian Daya - port dengan ikon baterai  mendukung kemampuan pengisian daya arus cepat jika perangkat mendukung BC 1.2.

CATATAN: Interface USB monitor hanya berfungsi bila monitor hidup atau berada dalam mode siaga. Jika monitor dimatikan, kemudian dihidupkan, periferal yang terpasang mungkin memerlukan beberapa detik untuk melanjutkan fungsi normal.

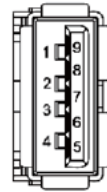
Kecepatan transfer	Kecepatan data	Penggunaan daya
SuperSpeed	5 Gbps	4,5 W (Maks., masing-masing port)
Kecepatan Tinggi	480 Mbps	2,5 W (Maks., masing-masing port)
Kecepatan penuh	12 Mbps	2,5 W (Maks., masing-masing port)

Port upstream USB



Nomor Pin	Nama sinyal
1	VBUS
2	D-
3	D+
4	GND
5	StdB_SSTX-
6	StdB_SSTX+
7	GND_DRAIN
8	StdB_SSRX-
9	StdB_SSRX+
Shell	Shield

Port downstream USB



Nomor Pin	Nama sinyal
1	VBUS
2	D-
3	D+
4	GND
5	StdA_SSRX-
6	StdA_SSRX+
7	GND_DRAIN
8	StdA_SSTX-
9	StdA_SSTX+
Shell	Shield



Plug-and-Play

Anda dapat memasang monitor ke komputer apapun yang kompatibel dengan Plug-and-Play. Monitor akan secara otomatis menyediakan EDID (Extended Display Identification Data) agar komputer dapat menggunakan protokol DDC (Display Data Channel) sehingga komputer dapat mengkonfigurasi dengan sendirinya dan mengoptimalkan pengaturan monitor. Sebagian besar pemasangan monitor dilakukan otomatis, namun Anda dapat memilih pengaturan yang berbeda jika ingin. Untuk informasi lebih lanjut dalam Mengkonfigurasi Monitor tentang cara mengubah pengaturan monitor, lihat [Mengoperasikan Monitor](#).

Kebijakan Kualitas dan Piksel Monitor LCD

Selama proses produksi Monitor LCD, satu piksel atau lebih menjadi tetap dalam kondisi tidak berubah adalah hal yang biasa terjadi. Hal tersebut sulit terlihat dan tidak mempengaruhi kualitas atau kegunaan layar. Untuk informasi lebih lanjut tentang Kebijakan Kualitas dan Piksel Monitor Dell, kunjungi <http://www.dell.com/support/monitors>.



Ergonomi

△ **PERHATIAN: Penggunaan keyboard yang tidak tepat atau berkepanjangan dapat mengakibatkan cedera.**

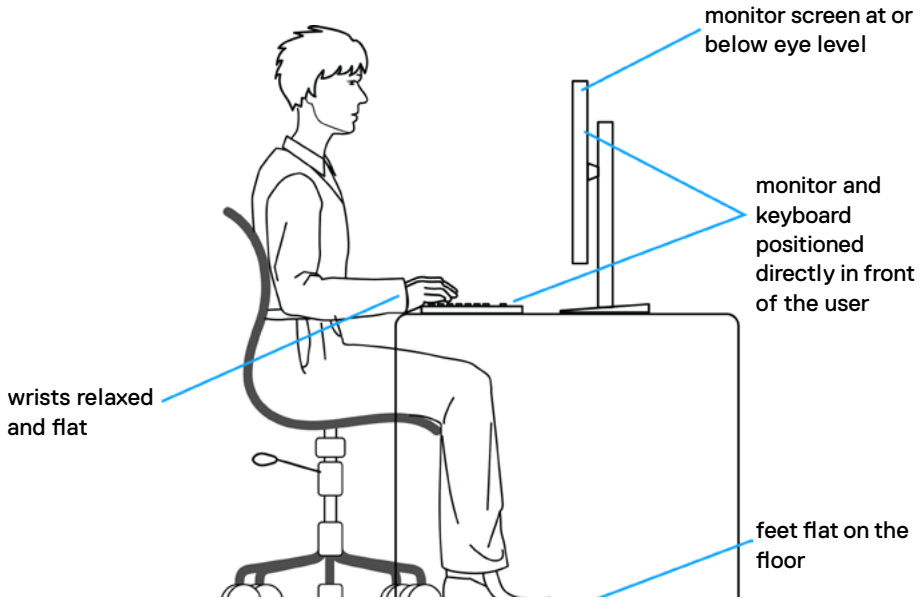
△ **PERHATIAN: Melihat layar monitor dalam waktu lama dapat mengakibatkan gangguan mata.**

Untuk kenyamanan dan efisiensi, perhatikan pedoman berikut saat mengkonfigurasi dan menggunakan workstation komputer:

- Posisikan komputer agar monitor dan keyboard berada tepat di depan Anda saat bekerja. Rak khusus tersedia secara komersial untuk membantu Anda mengatur posisi keyboard dengan benar.
- Untuk mengurangi risiko gangguan mata dan sakit leher/lengan/punggung/bahu karena menggunakan monitor dalam waktu lama, sebaiknya Anda:
 1. Mengatur jarak layar sekitar 20 hingga 28 inci (50-70 cm) dari mata Anda.
 2. Sering berkedip untuk melembapkan dan membasahi kembali mata Anda saat menggunakan monitor.
 3. Beristirahat secara berkala dan sering selama 20 menit setiap dua jam.
 4. Alihkan pandangan dari monitor dan tatap objek sejauh 20 kaki selama 20 detik pada saat istirahat.
 5. Lakukan peregangan untuk melepas ketegangan pada leher/lengan/punggung/ bahu saat istirahat.
- Pastikan layar monitor sejajar dengan atau sedikit di bawah pandangan mata saat Anda duduk di depan monitor.
- Sesuaikan kemiringan monitor, kontras, dan pengaturan kecerahan.
- Sesuaikan pencahayaan di sekitar Anda (seperti lampu di atas kepala, lampu meja, dan gordena atau tirai di jendela terdekat) untuk meminimalkan pantulan dan silau pada layar monitor.
- Gunakan kursi yang menopang punggung bawah dengan baik.
- Pastikan lengan sejajar dengan pergelangan tangan dalam posisi netral yang nyaman saat menggunakan keyboard atau mouse.
- Selalu sisakan ruang untuk menyandarkan tangan saat menggunakan keyboard atau mouse.
- Sandarkan lengan atas secara alami di kedua sisi.
- Pastikan kaki bertumpu datar di lantai.
- Saat duduk, pastikan berat kaki berada pada kaki dan bukan bagian depan tempat duduk. Sesuaikan tinggi kursi atau gunakan sandaran kaki jika perlu untuk mempertahankan postur yang tepat.
- Variasikan aktivitas kerja. Coba atur pekerjaan agar Anda tidak harus duduk dan bekerja dalam waktu lama. Coba berdiri atau bangun dan berjalan dengan interval teratur.



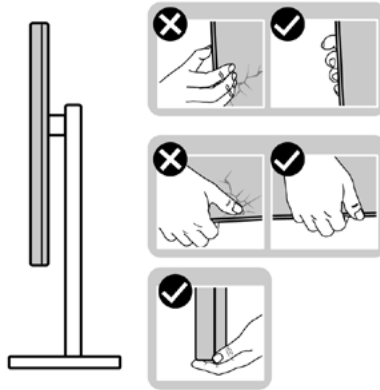
- Pastikan area di bawah meja bebas dari penghalang dan kabel atau kabel daya yang dapat mengganggu kenyamanan tempat duduk atau menimbulkan potensi bahaya tersandung.



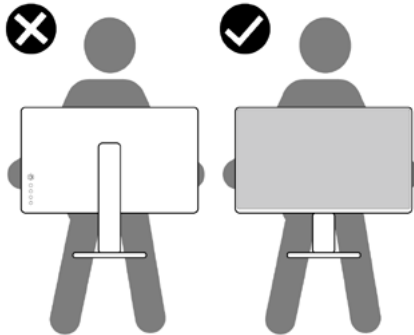
Menangani dan memindahkan layar

Untuk memastikan monitor ditangani dengan aman saat diangkat atau dipindahkan, ikuti pedoman yang disebutkan di bawah ini:

- Sebelum memindahkan atau mengangkat monitor, matikan komputer dan monitor.
- Lepas semua kabel dari monitor.
- Letakkan monitor di dalam kotak asli dengan bahan kemasan asli.
- Pegang tepi bawah dan samping monitor dengan kuat tanpa tekanan berlebih saat mengangkat atau memindahkan monitor.



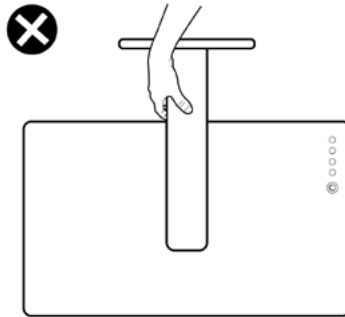
- Saat mengangkat atau memindahkan monitor, pastikan layar tidak menghadap Anda dan jangan tekan area layar untuk menghindari goresan atau kerusakan.



- Saat mengangkut monitor, hindari guncangan atau getaran yang tiba-tiba.



- Saat mengangkat atau memindahkan monitor, jangan balik monitor sambil memegang dudukan penyangga atau alas penyangga. Tindakan ini dapat mengakibatkan kerusakan yang tidak disengaja pada monitor atau menyebabkan cedera fisik.



Panduan Pemeliharaan

Membersihkan Monitor

⚠ PERINGATAN: Sebelum membersihkan monitor, lepas kabel daya monitor dari stopkontak.

⚠ PERHATIAN: Baca dan ikuti [Petunjuk Keselamatan](#) sebelum membersihkan monitor.

Untuk praktik terbaik, ikuti petunjuk dalam daftar di bawah ini sewaktu membuka kemasan, membersihkan, atau menangani monitor:

- Untuk membersihkan layar anti-statis, sedikit lembabkan kain lembut dan bersihkan dengan air. Jika mungkin, gunakan tisu khusus pembersih layar atau larutan yang cocok untuk lapisan anti-statis. Jangan gunakan bensin, thinner, amonia, pembersih yang abrasif, atau udara berkompresi.
- Gunakan kain hangat yang agak lembab untuk membersihkan monitor. Hindari penggunaan deterjen apa pun karena deterjen tertentu meninggalkan lapisan putih pada monitor.
- Jika Anda melihat bubuk putih saat mengeluarkan monitor dari kemasan, seka dengan kain.
- Tangani monitor dengan hati-hati karena monitor berwarna gelap lebih mudah tergores dan menimbulkan lecet putih dibandingkan monitor berwarna terang.
- Untuk membantu mempertahankan kualitas terbaik pada gambar monitor, gunakan screensaver yang berubah secara dinamis dan matikan monitor saat tidak digunakan.



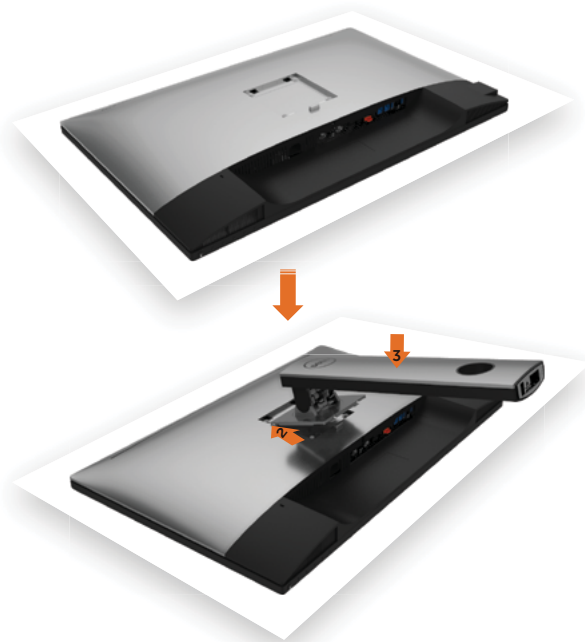
Menyiapkan Monitor

Memasang Penyangga

CATATAN: Penyangga dudukan dan dudukan dasar tidak terpasang saat monitor dikirim dari pabrik.

CATATAN: Prosedur di bawah ini berlaku untuk dudukan standar. Apabila Anda membeli dudukan lain, baca dokumentasi yang dikirim beserta dudukan untuk memasangnya.

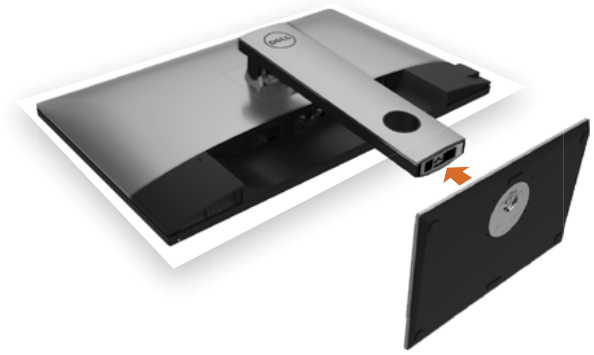
PERHATIAN: Letakkan monitor di atas permukaan yang rata, bersih, dan lunak untuk menghindari goresan pada panel layar.



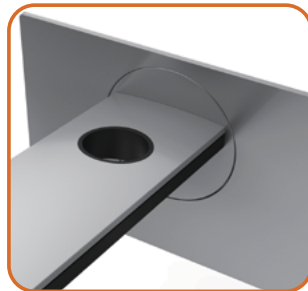
Untuk memasang penyangga monitor:

- 1 Lepas penutup pelindung monitor, lalu letakkan monitor dengan bagian depan menghadap ke bawah.
- 2 Masukkan dua tab pada bagian atas dudukan ke alur di bagian belakang monitor.
- 3 Tekan penyangga hingga terpasang dengan benar.





- Pegang dasar dudukan dengan tanda segitiga (▲) menghadap ke atas.



- Sejajarkan blok dasar dudukan yang menonjol ke slot yang sesuai pada dudukan.
- Masukkan seluruh blok dasar dudukan ke dalam slot dudukan.





- Angkat gagang sekrup, lalu putar sekrup searah jarum jam.
- Setelah benar-benar kencang, masukkan secara rata gagang sekrup ke dalam celah.



Menggunakan Ekstensi Miring, Berputar, dan Vertikal

CATATAN: Kondisi ini berlaku untuk monitor dengan penyangga. Bila Anda membeli penyangga lain, lihat panduan pemasangan penyangga terkait untuk petunjuk pemasangan.

Miring, Berputar, Ekstensi Vertikal

Dengan dudukan terpasang pada monitor, Anda bisa memiringkan monitor ke sudut melihat yang paling nyaman.

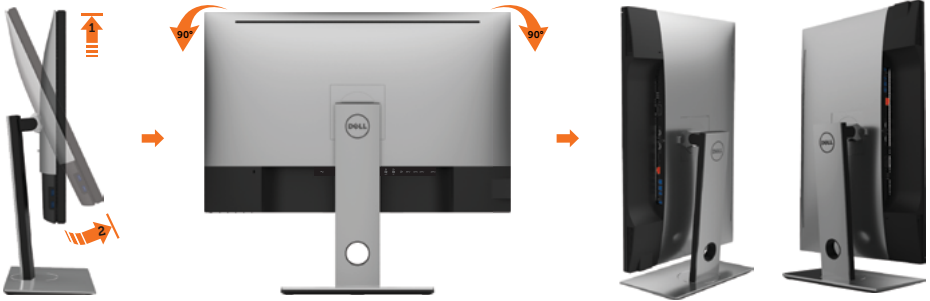


CATATAN: Penyangga tidak terpasang saat monitor dikirim dari pabrik.



Merotasi Monitor

Sebelum dirotasi, monitor harus diperpanjang secara vertikal dan dimiringkan hingga maksimal agar tidak menyentuh tepi bawah monitor.



CATATAN: Untuk menggunakan fungsi Display Rotation [Rotasi Tampilan] (tampilan Landscape [Lanskap] dibandingkan dengan Portrait [Potret]) di komputer Dell, Anda memerlukan driver grafis terbaru yang tidak disertakan bersama monitor ini. Untuk men-download driver grafis, buka www.dell.com/support, lalu lihat bagian Download bagi Video Drivers untuk mendapatkan driver terbaru.



CATATAN: Saat dalam Portrait View Mode [Mode Tampilan Potret], aplikasi grafis intensif dapat mengalami penurunan performa (Permainan 3D, dsb.)



Menyesuaikan Rotation Display Settings of Your System [Pengaturan Tampilan Rotasi Sistem]

Setelah monitor dirotasi, Anda harus menyelesaikan prosedur di bawah ini untuk menyesuaikan Rotation Display Settings of Your System [Pengaturan Tampilan Rotasi Sistem].



CATATAN: Jika menggunakan monitor dengan komputer selain Dell, Anda harus membuka situs Web driver grafis atau situs Web produsen komputer untuk memperoleh informasi tentang cara merotasi 'konten' tampilan.

Untuk menyesuaikan Rotation Display Settings [Pengaturan Tampilan Rotasi]:

- 1 Klik kanan pada dekstop, lalu klik Properties [Properti].
- 2 Pilih tab Settings [Pengaturan], lalu klik Advanced [Lanjutan].
- 3 Jika Anda memiliki kartu grafis ATI, pilih tab Rotation [Rotasi], lalu atur rotasi yang diinginkan.
- 4 Jika Anda memiliki kartu grafis nVidia, klik tab nVidia, pilih NVRotate [Rotasi NV] di kolom kiri, lalu pilih rotasi yang diinginkan.
- 5 Jika Anda memiliki kartu grafis Intel®, pilih tab grafis Intel, klik Graphic Properties [Properti Grafis], pilih tab Rotation [Rotasi], lalu atur rotasi yang diinginkan.



CATATAN: Jika pilihan rotasi tidak terlihat atau tidak berfungsi dengan baik,

buka www.dell.com/support, lalu download driver terbaru untuk kartu grafis Anda.



Menyambungkan Monitor

⚠ PERINGATAN: Sebelum memulai prosedur pada bab ini, ikuti [Petunjuk Keselamatan](#).

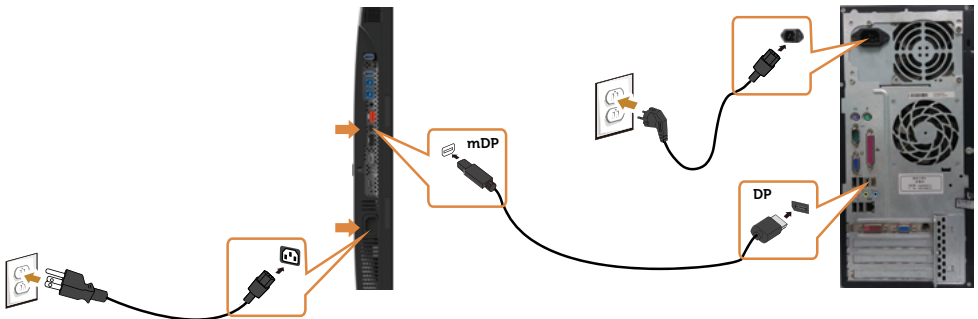
Untuk menyambungkan monitor ke komputer:

- 1 Matikan komputer.
- 2 Sambungkan kabel DP-mDP/HDMI/USB dari monitor ke komputer. (Panjangkan monitor secara vertikal, lalu miringkan sepenuhnya agar dapat diputar untuk sambungan kabel. Lihat [Memutar Monitor](#).)
- 3 Hidupkan monitor.
- 4 Pilih sumber input yang benar dalam Menu OSD Monitor, lalu hidupkan komputer.

📎 CATATAN: Pengaturan default **UP3017A** adalah 1.2. Kartu grafis DP 1.1 mungkin tidak ditampilkan secara normal. Lihat "[masalah khusus produk - Tidak ada gambar saat menggunakan sambungan DP ke PC](#)" untuk mengubah pengaturan default.

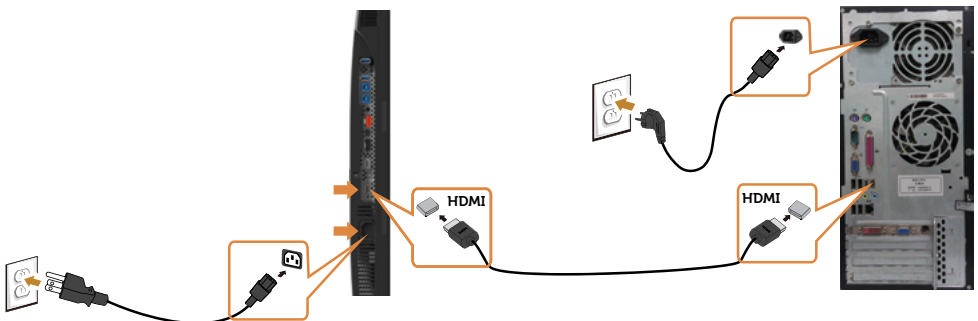
Sambungan satu monitor

Menghubungkan kabel DP (atau mDP)



📎 CATATAN: Port default adalah DP. Pilih sumber input pada monitor untuk beralih ke mDP.

Menyambungkan kabel HDMI (Opsional)



Menyambungkan kabel USB

Setelah selesai menyambungkan kabel DP-mDP, ikuti prosedur di bawah ini untuk menyambungkan kabel USB 3.0 ke komputer, lalu selesaikan konfigurasi monitor:

1 a.Sambungkan satu komputer

Sambungkan port USB 3.0 upstream (kabel tersedia) ke port USB 3.0 yang sesuai di komputer.

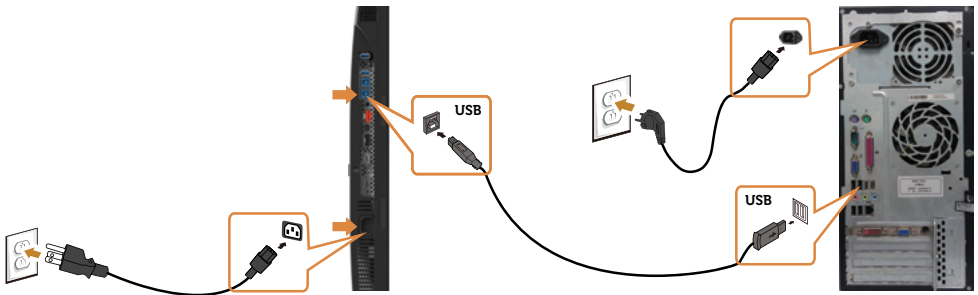
b.Sambungkan dua komputer

Sambungkan port USB 3.0 upstream ke port USB 3.0 yang sesuai di kedua komputer. Selanjutnya, gunakan menu OSD untuk memilih antara dua sumber upstream USB dan sumber input. Lihat [Switch Pemilih USB](#).

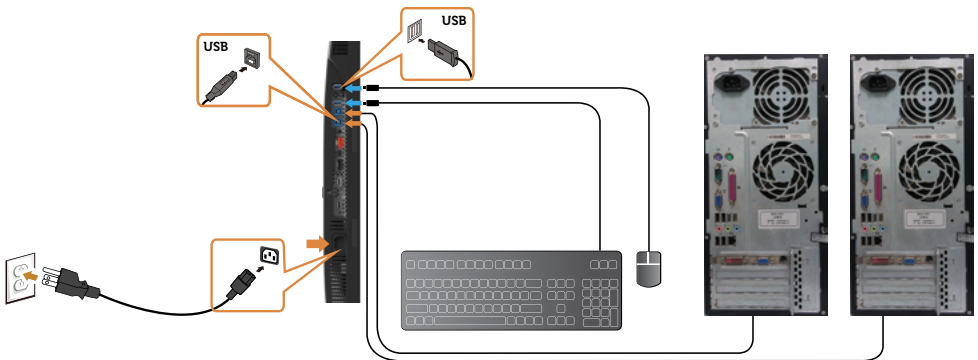
CATATAN: Saat menyambungkan dua komputer ke monitor, port downstream USB monitor untuk keyboard dan mouse dapat ditetapkan ke sinyal input berbeda dari dua komputer dengan mengubah pengaturan Pemilihan USB dari menu OSD. (Lihat [Pemilihan USB](#) untuk informasi rinci)

2 Sambungkan periferal USB 3.0 ke port USB 3.0 downstream di monitor.

3 Sambungkan kabel daya untuk komputer dan monitor ke stopkontak terdekat.



a.Sambungkan satu komputer



b.Sambungkan dua komputer

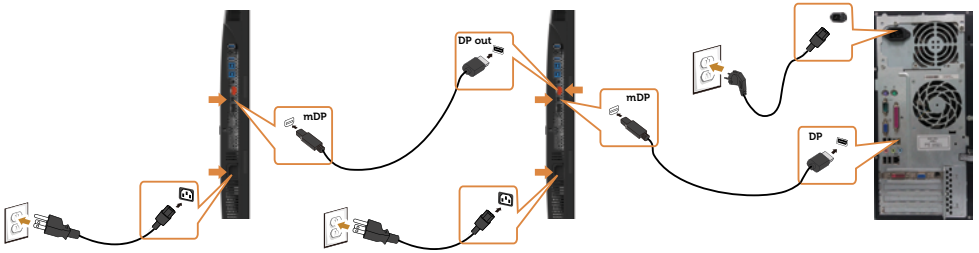
4 Hidupkan monitor dan komputer.

Jika monitor menampilkan gambar, berarti pemasangan telah selesai. Jika tidak menampilkan gambar, lihat [Mengatasi Masalah](#).



Sambungan beberapa monitor

Menyambungkan Monitor untuk fungsi DP Multi-Stream Transport (MST)



CATATAN: mendukung fitur DP MST. Untuk memanfaatkan fitur ini, Kartu Grafis PC harus disertifikasi ke DP1.2 dengan opsi MST.

CATATAN: Lepas konektor karet saat menggunakan konektor DP out.

Mengatur Kabel



Setelah memasang semua kabel yang diperlukan ke monitor dan komputer Anda, (lihat [Menghubungkan Monitor Anda](#) untuk pemasangan kabel) aturlah semua kabel seperti yang ditunjukkan di atas.



Lepaskan Dudukan Monitor

△ **PERHATIAN:** Agar layar LCD tidak tergores sewaktu penyangga dilepaskan, pastikan monitor diletakkan di permukaan yang lembut dan bersih.

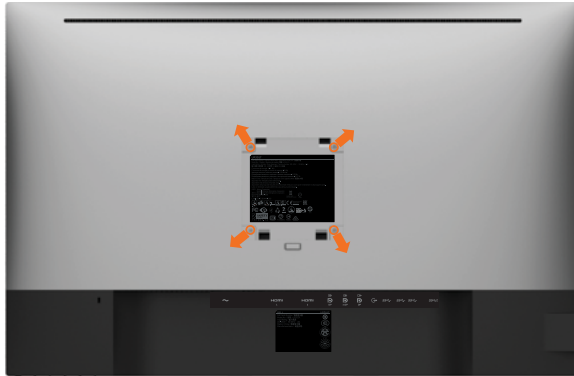
■ **CATATAN:** Prosedur di bawah ini berlaku untuk dudukan standar. Apabila Anda membeli dudukan lain, baca dokumentasi yang dikirim beserta dudukan untuk memasangnya.

Untuk melepas penyangga:

- 1 Letakkan monitor di atas kain lembut atau bantal kecil.
- 2 Tekan terus tombol pelepas penyangga.
- 3 Angkat penyangga menjauhi monitor.



Pemasangan di Dinding (Opsional)



CATATAN: Gunakan sekrup M4 x 10 mm untuk memasang monitor ke kit dudukan dinding.

Baca instruksi yang disertakan bersama tempat dudukan dinding yang kompatibel dengan VESA.


- 1 Letakkan monitor pada kain lembut atau bantal di atas meja yang rata dan stabil.
- 2 Lepas dudukan.
- 3 Gunakan obeng plus Phillips untuk melepas keempat sekrup yang mengencangkan penutup plastik.
- 4 Pasang braket pemasangan dari kit pemasangan untuk di dinding ke monitor.
- 5 Pasang monitor di dinding dengan mengikuti petunjuk yang diberikan bersama kit pemasangan untuk di dinding.

CATATAN: Hanya untuk digunakan dengan braket pemasangan dinding berlabel UL, CSA, atau GS dengan beban minimum/kapasitas bantalan muatan 6,49 kg (14,31 lb).



Mengoperasikan Monitor

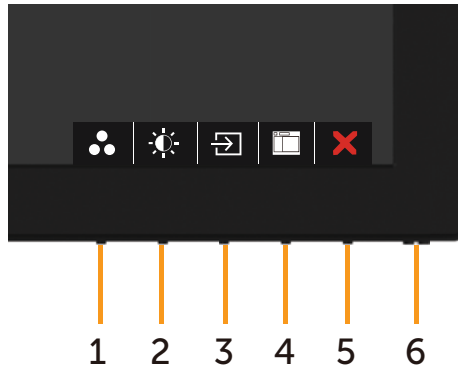
Menghidupkan monitor

Tekan tombol  untuk menghidupkan monitor.



Menggunakan Kontrol Panel Depan

Gunakan tombol kontrol di bagian depan monitor untuk menyesuaikan karakteristik gambar yang ditampilkan. Saat menggunakan tombol tersebut untuk menyesuaikan kontrol, OSD menunjukkan nilai numerik karakteristik saat terjadi perubahan.



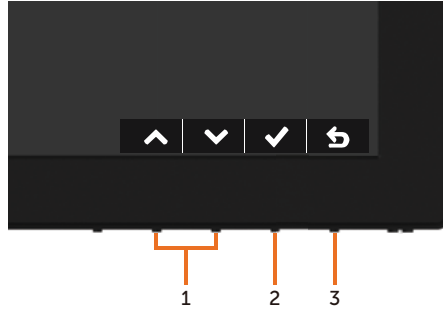
Tabel berikut menjelaskan tombol panel depan:





Tombol panel depan-	Keterangan
1  Tombol pintas: Mode Preset	Gunakan tombol ini untuk memilih dari daftar mode warna preset.
2  Tombol pintas: Kecerahan/Kontras)	Gunakan tombol ini untuk akses langsung ke menu Brightness/Contrast (Kecerahan/Kontras) .
3  Tombol pintas: Sumber Input	Gunakan tombol ini untuk memilih dari daftar Sumber Input.
4  Menu	Gunakan tombol ini untuk membuka OSD (On-Screen Display) dan memilih pilihan dalam OSD. Lihat Mengakses Sistem Menu .
5  Keluar	Gunakan tombol ini untuk kembali ke menu utama atau menutup menu utama OSD.
6  Daya Tombol (dengan lampu status daya)	Untuk menghidupkan atau mematikan monitor. Lampu putih mengindikasikan monitor aktif dan berfungsi normal. Lampu putih berkedip mengindikasikan monitor berada dalam Mode Siaga.



Tombol Panel Depan-

Gunakan tombol di bagian depan monitor untuk menyesuaikan pengaturan gambar.




Tombol panel depan-	Keterangan
1  Atas  Bawah	Gunakan tombol Atas (perbesar) dan Bawah (perkecil) untuk menyesuaikan item dalam menu OSD.
2  OK	Gunakan tombol OK untuk mengkonfirmasi pilihan.
3  Kembali	Gunakan tombol Kembali untuk kembali ke menu sebelumnya.

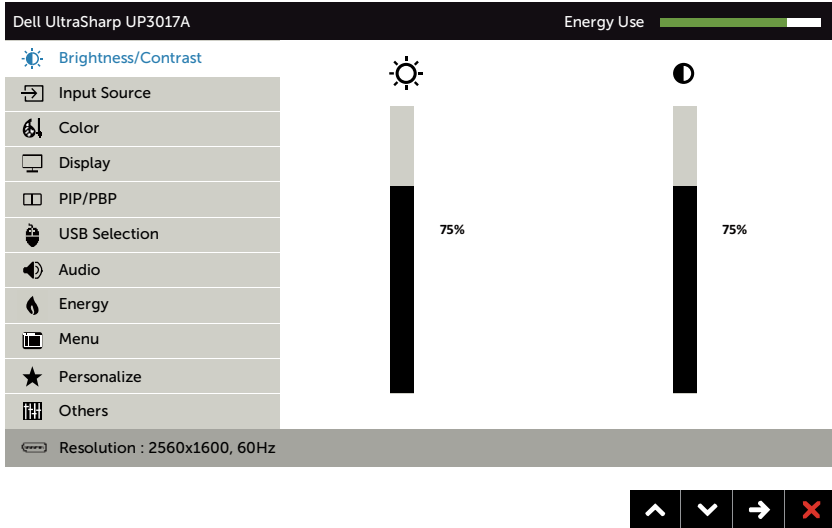













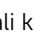
Menggunakan Menu OSD (On-Screen Display)

Mengakses Sistem Menu

CATATAN: Setiap perubahan yang dibuat menggunakan menu OSD akan secara otomatis tersimpan jika Anda beralih ke menu OSD lain, menutup menu OSD, atau menunggu menu OSD hingga tertutup.

- 1 Tekan tombol  untuk mengakses menu OSD dan menampilkan menu utama.



- 2 Tekan tombol  dan  untuk beralih di antara pilihan tersebut. Saat Anda beralih dari satu ikon ke ikon lainnya, nama pilihan akan disorot.
- 3 Tekan tombol  atau  atau  sekali untuk mengaktifkan pilihan yang disorot.
- 4 Tekan tombol  dan  untuk memilih parameter yang diinginkan.
- 5 Tekan tombol  untuk membuka panel geser, lalu gunakan tombol  atau , sesuai indikator pada menu, untuk membuat perubahan.
- 6 Pilih  untuk kembali ke menu sebelumnya atau  untuk terima dan kembali ke menu sebelumnya.



Ikon	Menu dan Submenu	Keterangan
------	------------------	------------



Brightness/ Contrast (Kecerahan/ Kontras)


Gunakan menu ini untuk mengaktifkan penyesuaian Brightness/ Contrast (Kecerahan/Kontras).



Brightness (Kecerahan)

Kecerahan akan menyesuaikan pencahayaan lampu latar (minimum 0; maksimum 100).



Tekan tombol  untuk menambah kecerahan.

Tekan tombol  untuk mengurangi kecerahan.

CATATAN: Penyesuaian manual Kecerahan dinonaktifkan apabila Kontras Dinamis diaktifkan.

Contrast (Kontras)

Sesuaikan Kecerahan terlebih dulu, lalu sesuaikan Kontras hanya jika Anda memerlukan penyesuaian lebih lanjut.

Tekan tombol  untuk menambah kontras, lalu tekan tombol  untuk mengurangi kontras (antara 0 hingga 100).

Kontras akan menyesuaikan perbedaan antara gelap dan terang pada monitor.

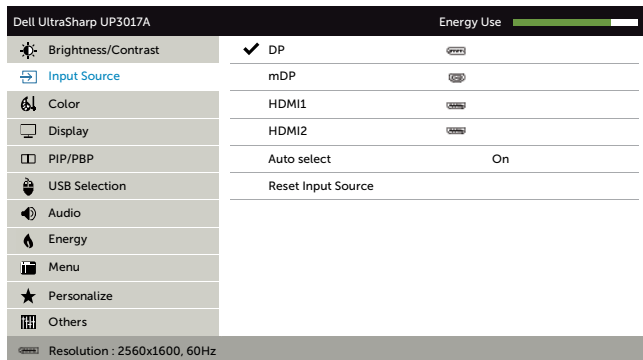






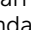
Ikon	Menu dan Submenu	Keterangan
------	------------------	------------



Input Source (Sumber Input)

Gunakan menu Input Source (Sumber Input) untuk memilih di antara input video berbeda yang tersambung ke monitor.



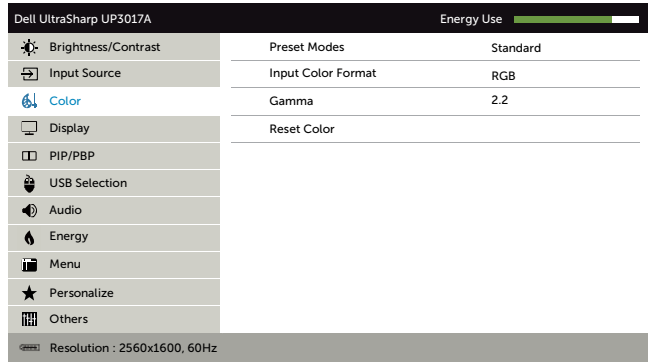
DP	Pilih input DP bila Anda menggunakan konektor DP (DisplayPort).
	Tekan  untuk memilih sumber input DP.
mDP	Pilih input mDP bila Anda menggunakan konektor mDP (mini DisplayPort).
	Tekan  untuk memilih sumber input mDP.
HDMI1	Pilih input HDMI1 bila Anda menggunakan konektor HDMI.
	Tekan  untuk memilih sumber input HDMI1.
HDMI2	Pilih input HDMI2 bila Anda menggunakan konektor HDMI.
	Tekan  untuk memilih sumber input HDMI2.
Pemilihan Otomatis	Gunakan  untuk memilih Pilihan Otomatis dan monitor akan memindai sumber input yang tersedia.
Atur Ulang Pengaturan Sumber Input	Mengatur ulang pengaturan Sumber Input monitor ke default pabrik.





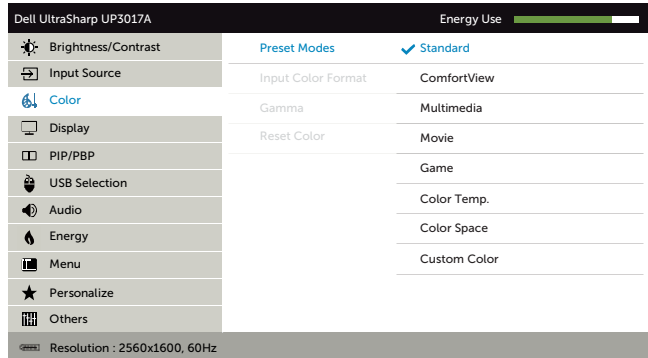
Color (Warna)

Gunakan menu Warna untuk menyesuaikan mode pengaturan warna.



Preset Mode (Mode Preset)

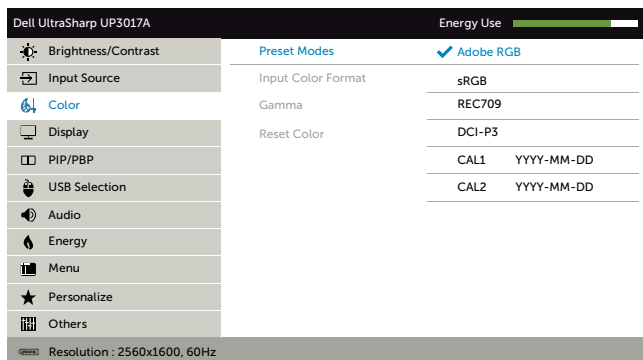
Bila Anda memilih **Mode Preset**, berikut pilihan yang tersedia **Standar, ComfortView, Multimedia, Film, Game, Suhu Warna, Ruang Warna**, atau **Warna Kustom** dari daftar.



- **Standard (Standar):** Pengaturan warna default. Ini adalah mode preset default.
- **ComfortView:** Menurunkan tingkat cahaya biru yang dipancarkan dari layar agar tampilan lebih menyejukkan mata.
- **Multimedia:** Ideal untuk aplikasi multimedia.
- **Movie (Film):** Ideal untuk film.
- **Game :** Ideal untuk hampir semua aplikasi game.



- **Color Temp. (Suhu Warna):** Layar akan terlihat lebih hangat dengan warna merah/kuning dan panel geser ditetapkan di 5.000K atau lebih sejuk dengan warna biru dan panel geser ditetapkan di 10.000K.
- **Color Space (Ruang Warna):** Memungkinkan pengguna memilih ruang warna: **Adobe RGB, sRGB, REC709, DCI-P3, CAL1, CAL2.**



- **Adobe RGB:** Mode ini kompatibel dengan Adobe RGB (cakupan 99%).
- **sRGB:** Mengemulasi 99% sRGB.
- **REC709:** Mode ini cocok 99% dengan rekaman standar 709.
- **DCI-P3:** Mode ini menghasilkan 99% dari standar warna film digital DCI-P3.
- **CAL1/CAL2:** Pengguna mengkalibrasikan mode preset menggunakan Perangkat Lunak Dell Ultrasharp Color Calibration atau perangkat lunak lain yang disetujui Dell. Perangkat Lunak Dell Ultrasharp Color Calibration dapat digunakan bersama X-rite colorimeter i1Display Pro. i1Display Pro dapat dibeli dari situs web Elektronik, Perangkat Lunak, dan Aksesori Dell.


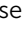


CATATAN: Keakuratan **sRGB, Adobe RGB, REC709, DCI-P3, CAL1** dan **CAL2** dioptimalkan untuk format warna input RGB.

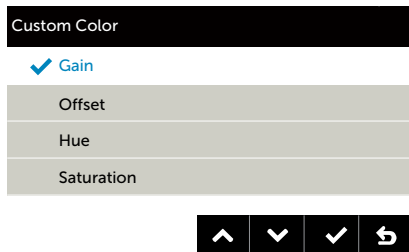
CATATAN: **Factory Reset (Pengaturan Ulang Pabrik)** akan menghapus semua data yang telah dikalibrasi dalam **CAL1** dan **CAL2**.

CATATAN: TTTT-BB-HH adalah tanggal kalibrasi terakhir. Jika tidak terisi, maka kalibrasi belum pernah tersimpan.



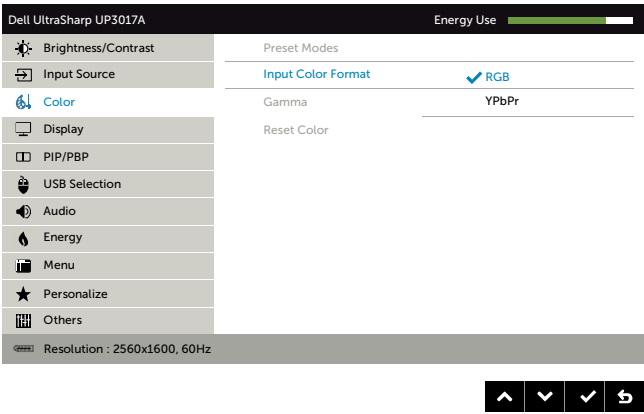




Ikon	Menu dan Submenu	Keterangan
------	------------------	------------

- **Custom Color (Warna Kustom):** Untuk menyesuaikan pengaturan warna secara manual. Tekan tombol  atau  untuk menyesuaikan nilai Merah, Hijau, dan Biru, serta membuat mode warna preset Anda sendiri. Gunakan tombol  atau  untuk memilih Penambahan, Offset, Rona Warna, Saturasi.



- **Gain (Penambahan):**Gunakan pilihan ini untuk menyesuaikan tingkat penambahan sinyal RGB input (nilai default adalah 100).
- **Offset:** Gunakan pilihan ini untuk menyesuaikan nilai offset tingkat hitam RGB (nilai default adalah 50) untuk mengontrol warna dasar monitor.
- **Hue (Rona Warna):** Gunakan pilihan ini untuk menyesuaikan nilai rona warna RGBCMY secara terpisah (nilai default adalah 50).
- **Saturation (Saturasi):** Gunakan pilihan ini untuk menyesuaikan nilai saturasi RGBCMY secara terpisah (nilai default adalah 50).



Ikon	Menu dan Submenu	Keterangan
	Input Color Format (Format Input Warna)	<p>Untuk menetapkan mode input video.</p> <p>RGB: Gunakan pilihan ini jika monitor Anda tersambung ke komputer (atau pemutar DVD) menggunakan kabel HDMI, DP-mDP.</p> <p>YPbPr: Pilih opsi ini jika pemutar DVD Anda mendukung hanya output YPbPr.</p>
		
	Gamma	Untuk mengatur Gamma layar berdasarkan sistem.
	Rona Warna	<p>Gunakan  atau  untuk menyesuaikan rona warna dari '0' hingga '100'.</p> <p>CATATAN: Penyesuaian rona warna hanya tersedia untuk mode Film dan Game.</p>
	Saturasi	<p>Gunakan  atau  untuk menyesuaikan saturasi dari '0' hingga '100'.</p> <p>CATATAN: Penyesuaian Saturasi hanya tersedia untuk mode Film dan Game.</p>
	Reset Color (Atur Ulang Warna)	Mengatur ulang pengaturan warna monitor ke default pabrik.

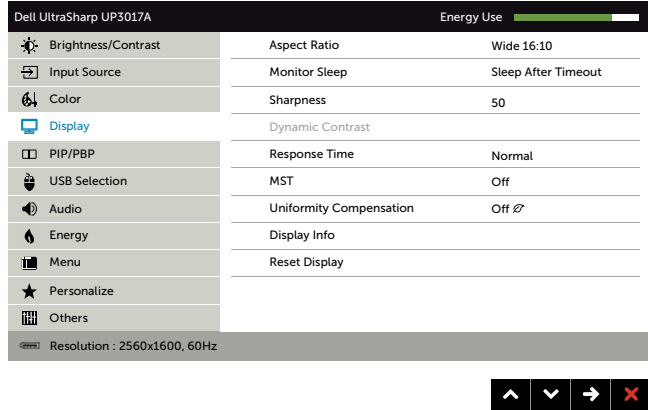


Ikon **Menu dan Submenu** **Keterangan**



Display (Tampilan)

Gunakan Pengaturan Tampilan untuk menyesuaikan gambar.



Aspect Ratio (Rasio Aspek)

Sesuaikan rasio gambar ke **Lebar 16:10, Ubah Ukuran Otomatis, 4:3, atau 1:1.**

Monitor Sleep (Monitor Tidur)

Mode Tidur Setelah Waktu Habis: Monitor akan beralih ke mode tidur setelah waktu habis.
Tidak Pernah: Monitor tidak akan beralih ke mode tidur.

Sharpness (Ketajaman)

Membuat gambar terlihat lebih tajam atau lebih lembut. Gunakan atau untuk menyesuaikan ketajaman dari '0' hingga '100'.

Dynamic Contrast (Kontras Dinamis)

Dapat digunakan untuk meningkatkan kontras sehingga menghasilkan kualitas gambar yang lebih tajam dan lebih rinci. Tekan tombol untuk memilih Kontras Dinamis "Aktif" atau "Tidak Aktif".
CATATAN: Hanya untuk mode preset **Permainan** dan **Film**.
CATATAN: Kontras Dinamis memberikan kontras yang lebih tinggi jika mode Game dan Film dipilih.



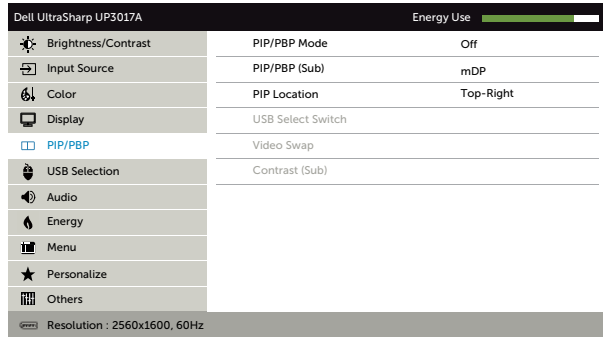
Ikon	Menu dan Submenu	Keterangan
	Response Time (Waktu Respons)	Dapat digunakan untuk mengatur Waktu Respons ke Normal atau Cepat.
	MST	Multi Stream Transport (MST) DP, atur ke AKTIF untuk mengaktifkan MST (DP out), atur ke TIDAK AKTIF untuk menonaktifkan fungsi MST.
	Uniformity Compensation (Kompensasi Keseragaman)	Memilih pengaturan kecerahan layar dan kompensasi keseragaman warna. Off (Tidak Aktif) adalah pengaturan pabrik secara default. Kompensasi Keseragaman akan menyesuaikan area berbeda di layar dengan berfokus di bagian tengah untuk mencapai kecerahan yang seragam dan warna di seluruh layar.
	Display Info (Info Tampilan)	Menampilkan pengaturan aktif monitor.
	Reset Display (Atur Ulang Tampilan)	Mengembalikan pengaturan tampilan ke default pabrik.





PIP/PBP

Fungsi ini menampilkan jendela yang memunculkan gambar dari sumber input lain. Dengan demikian, Anda dapat menonton dua gambar dari sumber berbeda secara bersamaan.



Jendela Utama	Subjendela			
	DP	mDP	HDMI1	HDMI2
DP	X	√	√	√
mDP	√	X	√	√
HDMI1	√	√	X	√
HDMI2	√	√	√	X




CATATAN: Saat Anda menggunakan fitur PIP/PBP, fungsi DP MST (Daisy Chain) dinonaktifkan.

Mode PIP/PBP

Menyesuaikan model PBP (Picture by Picture) ke PIP Kecil, PIP Besar, Rasio Aspek PBP, atau Pengisian PBP. Anda dapat menonaktifkan fitur ini dengan memilih Tidak Aktif.

Off	PIP Small	PIP Large	PBP Aspect Ratio	PBP Fill

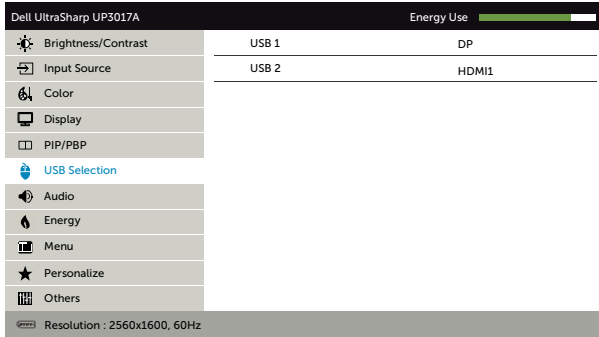


Ikona	Menu dan Submenu	Keterangan
	PIP/PBP (Sub)	Pilih di antara sinyal video berbeda yang mungkin tersambung ke monitor untuk subjendela PIP/PBP.
	Lokasi PIP	Pilih posisi subjendela PIP. Gunakan  atau  untuk menelusuri dan  untuk memilih Kanan Atas, Kiri Atas, Kanan Bawah, atau Kiri Bawah.
	Switch Pemilih USB	Pilih untuk beralih di antara sumber upstream USB dalam mode PBP.
	Pertukaran Video	Tukar video Utama dan Subvideo.
	Kontras (Sub)	Ubah pengaturan Kontras Subvideo.



Pemilihan USB

Pilih sinyal upstream USB dari daftar: DP, mDP, dan HDMI sehingga port downstream USB monitor (misalnya keyboard dan mouse) dapat digunakan melalui sinyal input terakhir saat menyambungkan komputer ke salah satu port upstream. Layar dan sambungan port upstream USB dapat diubah dengan memilih fungsi sumber input. Saat Anda hanya menggunakan satu port upstream, maka port upstream yang tersambung akan aktif.



CATATAN: Untuk mencegah kerusakan dan kehilangan data, sebelum mengubah port upstream USB, pastikan TIDAK ADA perangkat penyimpanan USB di komputer yang tersambung ke port upstream USB monitor.

USB 1 Gunakan  untuk menunjukkan sinyal input USB 1.

USB 2 Gunakan  untuk menunjukkan sinyal input USB 2.

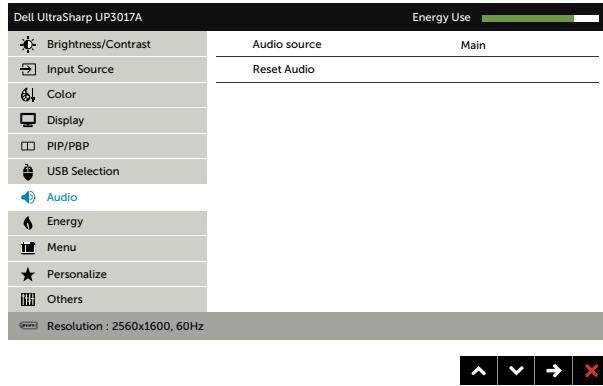


Ikona Menu dan Submenu

Keterangan



Audio



Audio Source (Sumber Audio)

Untuk mengatur sumber audio dari jendela utama atau subjendela.

Reset Audio (Mengatur Ulang Audio)

Pilih pilihan ini untuk mengembalikan Pengaturan Audio default.

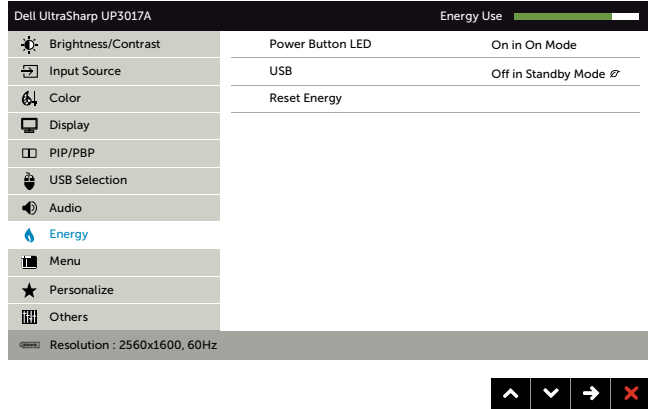


Ikona Menu dan Submenu

Keterangan



Energy (Energi)



Power Button LED (LED Tombol Daya)

Untuk menetapkan status lampu daya agar menghemat energi.

USB

Untuk mengaktifkan atau menonaktifkan fungsi USB saat monitor dalam mode siaga.

CATATAN: USB aktif/tidak aktif dalam mode siaga hanya tersedia bila kabel upstream USB dilepas. Pilihan ini akan berwarna abu-abu bila kabel upstream USB disambungkan.

Reset Energy (Atur Ulang Energi)

Pilih pilihan ini untuk mengembalikan Pengaturan Energi default.

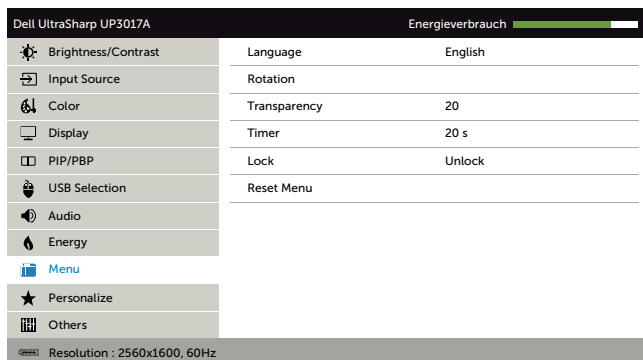






Ikon	Menu dan Submenu	Keterangan
------	------------------	------------



Menu

Pilih opsi ini untuk menyesuaikan pengaturan OSD, misalnya bahasa OSD, lama waktu menu tetap ditampilkan di layar, dll.



Language (Bahasa)	Menetapkan tampilan OSD ke salah satu dari delapan bahasa. (Inggris, Spanyol, Prancis, Jerman, Portugis (Brasil), Rusia, Cina Modern, atau Jepang).
Rotasi	Putar OSD 0/90/180/270 derajat. Anda dapat menyesuaikan menu menurut rotasi tampilan.
Transparency (Transparansi)	Gunakan opsi ini untuk mengubah transparansi menu dengan menggunakan  dan  (min. 0 / maks. 100).
Timer	Waktu Aktif OSD: Menetapkan durasi OSD tetap aktif setelah terakhir kali Anda menekan tombol. Gunakan tombol  dan  untuk menyesuaikan panel geser dalam penambahan 1 detik, mulai dari 5 hingga 60 detik.
Lock (Kunci)	Mengontrol akses pengguna ke penyesuaian. Bila Kunci (Lock) dipilih, maka pengguna tidak dapat melakukan penyesuaian. Semua tombol akan terkunci. CATATAN: Fungsi Lock (Kunci) – Baik kunci layar (melalui menu OSD) atau kunci perangkat (Tekan terus tombol keluar selama 6 detik) Fungsi Unlock (Buka Kunci) – Hanya untuk buka kunci perangkat (Tekan terus tombol keluar selama 6 detik)
Reset Menu (Atur Ulang Menu)	Mengembalikan pengaturan menu ke default pabrik.



Ikon

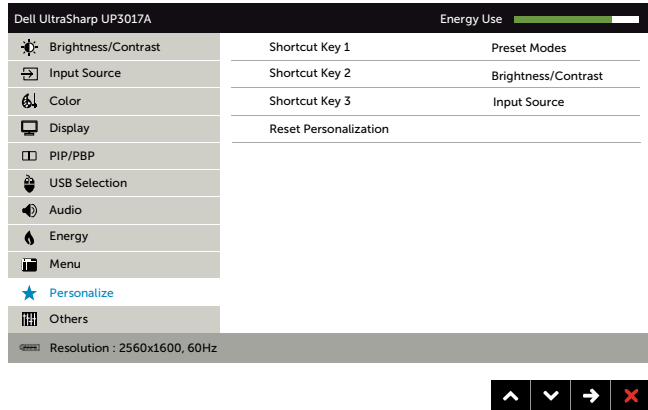
Menu dan Submenu

Keterangan



Personalize (Personalisasi)

Pilih dari **Mode Preset, Kecerahan/Kontras, Sumber Input, Rasio Aspek, Rotasi, Mode PIP/PBP, Switch Pemilih USB** atau **Peralihan Video** lalu tetapkan sebagai tombol pintas.



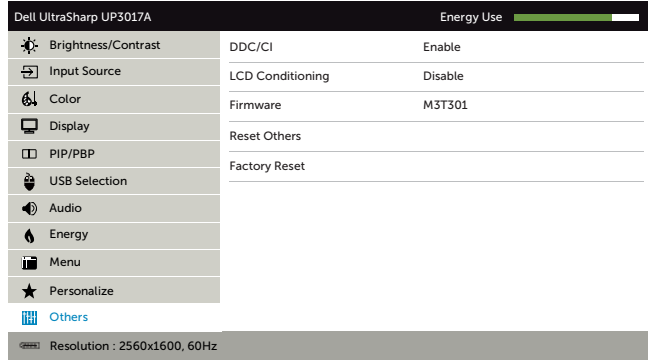
Reset Personalization (Atur Ulang Personalisasi)

Mengembalikan tombol pintas ke default pabrik.





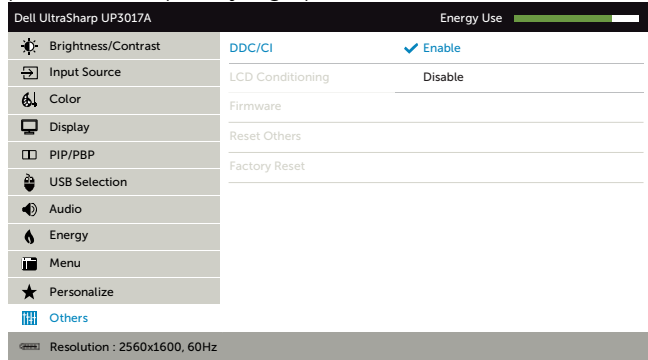
Other (Lainnya)

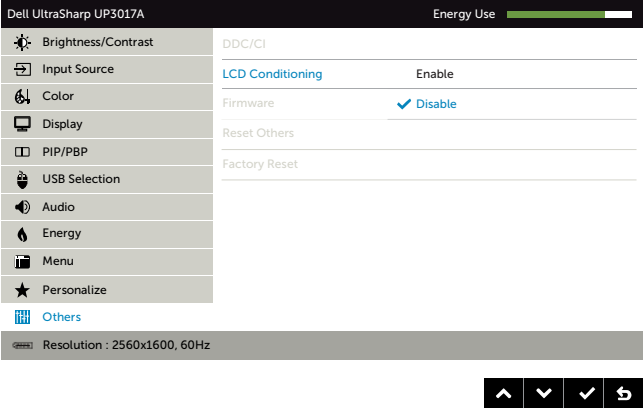


Pilih pilihan ini untuk menyesuaikan pengaturan OSD, seperti DDC/CI, Kondisi LCD (LCD Conditioning), dll.

DDC/CI

DDC/CI (Saluran Data Tampilan/Antarmuka Perintah) memungkinkan Anda menyesuaikan pengaturan monitor menggunakan perangkat lunak di komputer. Pilih **Disable (Nonaktifkan)** untuk menonaktifkan fitur ini. Aktifkan fitur ini untuk pengalaman pengguna terbaik dan performa komputer yang optimal.

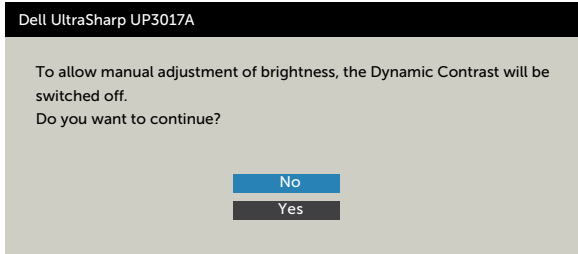


Ikon	Menu dan Submenu	Keterangan
	LCD Conditioning (Peremajaan LCD)	Membantu mengurangi kasus minor pada retensi gambar. Tergantung pada derajat retensi gambar, program ini mungkin memerlukan waktu untuk berjalan. Pilih Enable (Aktifkan) untuk memulai prosesnya.
		
	Firmware	Versi firmware
	Reset Other (Atur Ulang Lainnya)	Mengembalikan pengaturan lain, misalnya DDC/CI, ke default pabrik.
	Factory Reset (Pengaturan Ulang Pabrik)	Mengembalikan semua pengaturan OSD ke default pabrik.

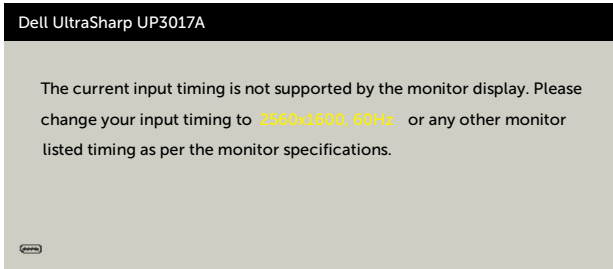


Pesan Peringatan OSD

Bila fitur **Dynamic Contrast (Kontras Dinamis)** diaktifkan (dalam mode preset berikut: Game atau Film), maka penyesuaian kecerahan manual akan dinonaktifkan.

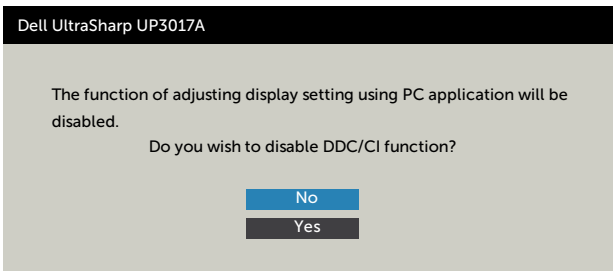


Bila monitor tidak mendukung mode resolusi tertentu, Anda akan melihat pesan berikut:

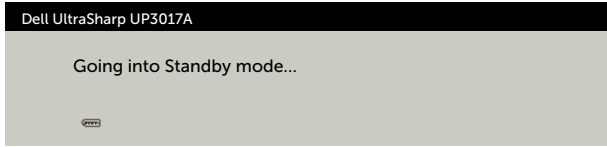


Ini berarti monitor tidak dapat mensinkronisasi dengan sinyal yang diterima dari komputer. Lihat [Spesifikasi Monitor](#) untuk kisaran frekuensi Horizontal dan Vertikal yang dapat digunakan monitor ini. Mode yang disarankan adalah 2560 x 1600.

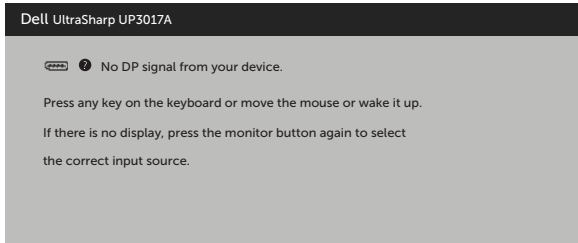
Anda akan melihat pesan berikut sebelum fungsi DDC/CI dinonaktifkan.



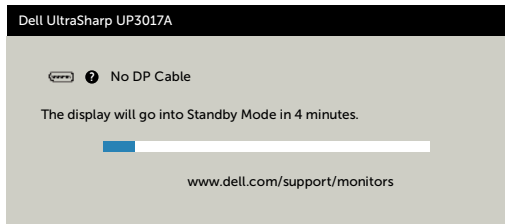
Bila layar beralih ke mode Siaga, pesan berikut akan ditampilkan:



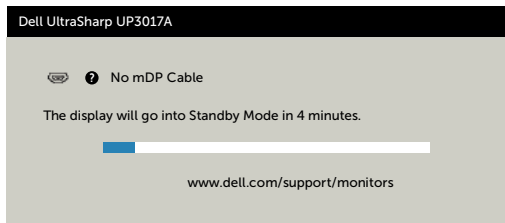
Aktifkan komputer dan monitor untuk mendapatkan akses ke [OSD](#). Jika Anda menekan tombol selain tombol daya, maka salah satu pesan berikut akan muncul, tergantung pada input yang dipilih:



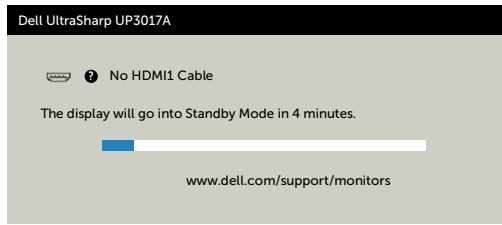
Jika input DP, mDP, HDMI1 atau HDMI2 tidak dipilih dan kabel terkait tidak tersambung, maka kotak dialog mengambang seperti ditunjukkan di bawah ini akan muncul di layar.



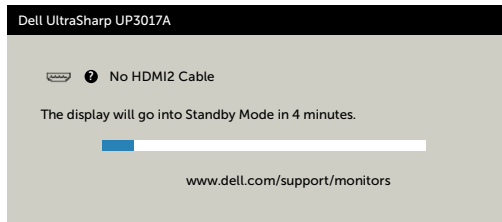
atau




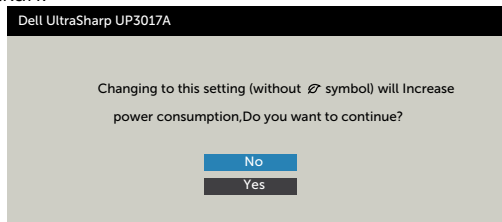
atau



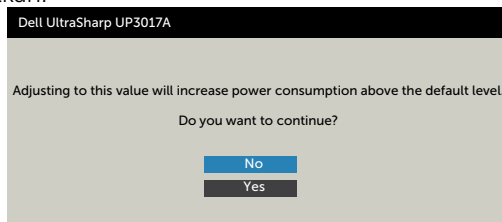
atau



Pilih Aktif dari item OSD dalam Mode Siaga  pada fitur Personalisasi, maka pesan berikut akan ditampilkan:



Bila Anda menyesuaikan tingkat Kecerahan di atas 75% tingkat default, maka pesan berikut akan ditampilkan:



Lihat [Mengatasi Masalah](#) untuk informasi lebih lanjut.



Mengatur resolusi maksimum

Untuk mengatur resolusi maksimum pada monitor:

Di Windows 7, Windows 8, atau Windows 8.1:

1. Hanya untuk Windows 8 atau Windows 8.1, pilih ubin Desktop agar dapat beralih ke desktop klasik. Untuk Windows Vista dan Windows 7, lewati langkah ini.
2. Klik kanan desktop, lalu klik **Screen Resolution (Resolusi Layar)**.
3. Klik daftar Drop-down **Screen Resolution (Resolusi Layar)**, lalu pilih **2560 x 1600**.
4. Klik **OK**.

Di Windows 10:

1. Klik kanan desktop, lalu klik **Display Settings (Pengaturan Tampilan)**.
2. Klik **Advanced display settings (Pengaturan tampilan lanjutan)**.
3. Klik daftar drop-down **Resolution (Resolusi)**, lalu pilih **2560 x 1600**.
4. Klik **Apply (Terapkan)**.

Jika **2560 x 1600** tidak tersedia sebagai pilihan, Anda mungkin perlu memperbarui driver grafis. Tergantung pada komputer Anda, selesaikan salah satu prosedur berikut:

Jika Anda memiliki desktop atau komputer portabel Dell:

- Kunjungi <http://www.dell.com/support>, masukkan tag servis, lalu unduh driver terbaru untuk kartu grafis Anda.

Jika Anda menggunakan komputer non-Dell (laptop atau desktop):

- Kunjungi situs web dukungan produsen komputer Anda, lalu unduh driver grafis terbaru.
- Kunjungi situs web produsen kartu grafis Anda, lalu unduh driver grafis terbaru.



Mengatasi Masalah

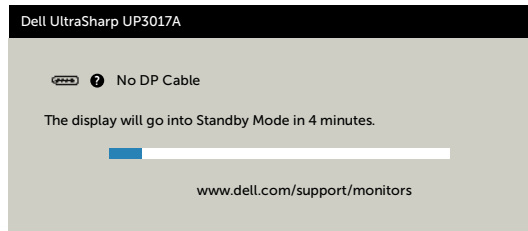
⚠ PERINGATAN: Sebelum memulai prosedur pada bab ini, ikuti [Petunjuk Keselamatan](#).

Uji Mandiri

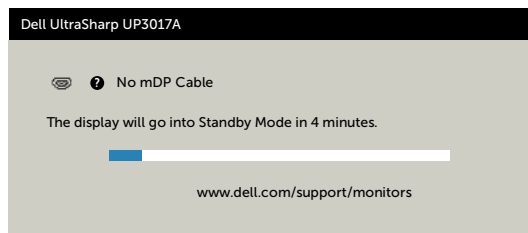
Monitor ini dilengkapi fitur uji mandiri yang memungkinkan Anda memeriksa apakah monitor berfungsi dengan baik. Jika monitor dan komputer telah tersambung dengan benar namun layar monitor tetap gelap, jalankan uji mandiri monitor dengan melakukan langkah-langkah berikut:

- 1 Matikan komputer dan monitor.
- 2 Lepas kabel layar dari bagian belakang komputer. Untuk memastikan pengoperasian uji mandiri yang benar, lepas kabel digital dan analog dari bagian belakang komputer.
- 3 Hidupkan monitor.

Kotak dialog mengambang akan muncul di layar (dari latar belakang gelap) jika monitor tidak dapat mendeteksi sinyal video dan berfungsi dengan benar. Sewaktu dalam mode uji mandiri, LED daya tetap berwarna putih. Selain itu, tergantung pada input yang dipilih, salah satu kotak dialog yang ditampilkan di bawah ini akan terus bergulir di layar.

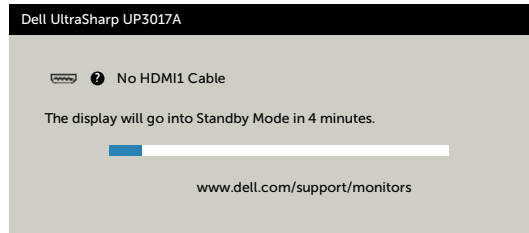


atau

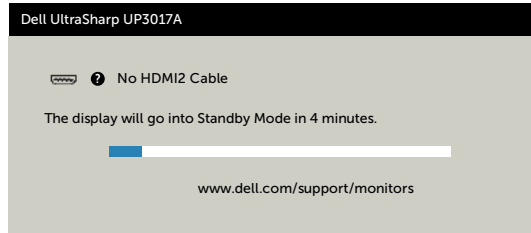


atau





atau



- 4 Kotak ini akan muncul selama pengoperasian sistem normal, jika sambungan kabel video terlepas atau rusak.
- 5 Matikan monitor, sambungkan kembali kabel video, lalu hidupkan komputer dan monitor.

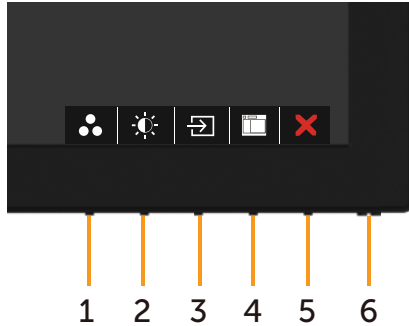
Jik layar monitor tetap gelap setelah Anda menjalankan prosedur sebelumnya, periksa pengontrol video dan komputer, karena monitor dapat berfungsi dengan baik.



Diagnosis Internal

Monitor Anda dilengkapi program diagnosis internal yang dapat membantu Anda menentukan apakah ketidaknormalan layar yang dialami adalah masalah bawaan pada monitor, atau pada komputer maupun kartu video.

CATATAN: Anda hanya dapat menjalankan diagnosis internal bila kabel video dilepas dan monitor berada dalam mode uji mandiri.



Untuk menjalankan diagnosis internal:

- 1 Pastikan layar bersih (tidak ada partikel debu di permukaan layar).
- 2 Lepas kabel video dari bagian belakang komputer maupun monitor. Monitor akan beralih ke mode uji mandiri.
- 3 Tekan terus Tombol 1 selama 5 detik. Layar abu-abu muncul.
- 4 Periksa ketidaknormalan layar secara menyeluruh.
- 5 Tekan kembali tombol **1** pada panel depan. Warna layar berubah menjadi merah.
- 6 Periksa ketidaknormalan layar.
- 7 Ulangi langkah 5 dan 6 untuk memeriksa tampilan di layar hijau, biru, hitam, dan putih.

Pengujian akan selesai bila layar putih muncul. Untuk keluar, tekan kembali tombol **1**.

Jika Anda tidak mendeteksi ketidaknormalan layar apa pun setelah menggunakan program diagnosis internal, berarti monitor berfungsi baik. Periksa kartu video dan komputer.



Masalah Umum

Tabel berikut berisi informasi umum tentang masalah monitor yang biasa terjadi dan mungkin Anda alami beserta kemungkinan solusinya:


Gejala Umum	Kondisi yang Terjadi	Kemungkinan Solusi
Tidak ada video/ LED daya mati	Tidak ada gambar	<ul style="list-style-type: none">• Pastikan kabel video yang menyambungkan monitor dengan komputer telah tersambung baik dan aman.• Pastikan stopkontak berfungsi baik menggunakan peralatan listik lainnya.• Pastikan tombol daya telah ditekan sepenuhnya• Pastikan sumber input yang benar telah dipilih melalui menu Sumber Input.
Tidak ada video/ LED daya hidup	Tidak ada gambar atau gelap	<ul style="list-style-type: none">• Tambah kecerahan & kontrol kontras melalui OSD.• Jalankan pemeriksaan fitur uji mandiri monitor.• Periksa apakah terdapat pin yang tertekuk atau rusak pada konektor kabel video.• Jalankan diagnosis internal.• Pastikan sumber input yang benar telah dipilih melalui menu Sumber Input.
Piksel hilang	Layar LCD memiliki titik	<ul style="list-style-type: none">• Matikan daya, lalu hidupkan kembali.• Piksel yang OFF secara permanen adalah cacat alami yang dapat terjadi pada teknologi LCD.• Untuk informasi lebih lanjut tentang Kebijakan Kualitas dan Piksel Monitor Dell, kunjungi situs Dukungan Dell di: http://www.dell.com/support/monitors.
Piksel macet	Layar LCD memiliki titik terang	<ul style="list-style-type: none">• Matikan daya, lalu hidupkan kembali.• Piksel yang OFF secara permanen adalah cacat alami yang dapat terjadi pada teknologi LCD.• Untuk informasi lebih lanjut tentang Kebijakan Kualitas dan Piksel Monitor Dell, kunjungi situs Dukungan Dell di: http://www.dell.com/support/monitors.
Masalah Kecerahan	Gambar terlalu redup atau terlalu terang	<ul style="list-style-type: none">• Atur ulang monitor ke pengaturan pabrik.• Sesuaikan kecerahan dan kontras melalui OSD.
Masalah yang Terkait dengan Keselamatan	Tanda-tanda yang tampak seperti asap atau kilatan ap	<ul style="list-style-type: none">• Jangan lakukan langkah-langkah mengatasi masalah.• Segera hubungi Dell.



Gejala Umum	Kondisi yang Terjadi	Kemungkinan Solusi
Masalah Intermiten	Monitor gagal berfungsi secara berkala	<ul style="list-style-type: none"> • Pastikan kabel video yang menghubungkan monitor dan komputer tersambung dengan benar dan aman. • Atur ulang monitor ke pengaturan pabrik. • Lakukan pemeriksaan fitur tes mandiri monitor untuk menentukan apakah masalah yang terjadi sesekali tersebut juga terjadi dalam mode tes mandiri.
Warna hilang	Gambar tidak berwarna	<ul style="list-style-type: none"> • Jalankan uji mandiri monitor. • Pastikan kabel video yang menghubungkan monitor dan komputer tersambung dengan benar dan aman. • Pastikan pin tidak tertekuk atau rusak pada konektor kabel video.
Warna salah	Warna gambar tidak bagus	<ul style="list-style-type: none"> • Ubah pengaturan Mode Prasetel pada OSD menu Warna tergantung pada aplikasi. • Sesuaikan nilai R/G/B dari menu Custom. Warna dari OSD menu Color. • Ubah Format Warna Input ke RGB atau YPbPr PC dalam OSD Warna menu. • Jalankan diagnosis internal.
Retensi gambar dari gambar statis yang tertinggal di monitor dalam waktu lama	Bayangan redup dari gambar statis yang ditampilkan muncul di layar	<ul style="list-style-type: none"> • Nonaktifkan layar beberapa menit setelah durasi layar diam. Durasi layar diam dapat disesuaikan dalam Pengaturan Daya Windows atau pengaturan Penyimpanan Energi Mac. • Gunakan screensaver yang berubah dinamis.



Masalah Khusus Produk

Gejala Khusus	Kondisi yang Terjadi	Kemungkinan Solusi
Gambar layar terlalu kecil	Gambar dipusatkan di layar, namun tidak memenuhi seluruh area tampilan	<ul style="list-style-type: none">• Periksa pengaturan Aspect Ratio (Rasio Aspek) dalam OSD Display (Tampilan) menu.• Atur ulang monitor ke pengaturan pabrik.
Tidak dapat menyesuaikan monitor menggunakan tombol pada panel depan	OSD tidak muncul di layar	<ul style="list-style-type: none">• Matikan monitor, lepas kabel daya, sambungkan kembali, lalu hidupkan monitor.• Periksa apakah menu OSD terkunci. Jika ya, tekan lalu tahan di samping tombol daya selama 6 detik untuk buka kunci (untuk informasi lainnya, lihat Kunci).
Tidak ada Sinyal Input saat kontrol pengguna ditekan	Tidak ada gambar, LED menyala putih	<ul style="list-style-type: none">• Periksa sumber sinyal. Pastikan komputer tidak dalam mode hemat daya dengan menggerakkan mouse atau menekan salah satu tombol di keyboard.• Pastikan kabel sinyal terpasang dengan benar. Pasang kembali kabel sinyal jika diperlukan.• Atur ulang komputer atau pemutar video.
Gambar tidak memenuhi seluruh layar.	Gambar tidak dapat memenuhi tinggi atau lebar layar	<ul style="list-style-type: none">• Karena format video (rasio aspek) DVD yang berbeda, monitor dapat ditampilkan dalam layar penuh.• Jalankan diagnosis internal.
Tidak ada gambar ketika memakai sambungan DP ke PC	Layar Kosong	<ul style="list-style-type: none">• Memverifikasi standar DP (DP1.1a atau DP1.2) yang dapat disertifikasikan oleh Kartu Grafis Anda. Unduh dan pasang driver kartu grafis terbaru.• Beberapa kartu grafis DP1.1a tidak mendukung monitor DP1.2. Buka menu OSD, pada pemilihan Sumber Input, tekan terus tombol  pilih DP selama 8 detik untuk mengubah pengaturan monitor dari DP 1.2 ke DP 1.1a.



Masalah Khusus Universal Serial Bus (USB)

Gejala Khusus	Kondisi yang Terjadi	Kemungkinan Solusi
Interface USB tidak berfungsi	Periferal USB tidak berfungsi	<ul style="list-style-type: none">• Pastikan monitor DIHIDUPKAN.• Sambungkan kembali kabel upstream ke komputer.• Sambungkan kembali periferal USB (konektor downstream).• Matikan monitor, lalu hidupkan kembali.• Boot ulang komputer.• Beberapa perangkat DVD seperti HDD portabel eksternal memerlukan aliran listrik yang lebih tinggi; sambungkan perangkat secara langsung ke sistem komputer.
Interface USB 3.0 Super Speed melambat	Fungsi periferal USB 3.0 Super Speed melambat atau tidak berfungsi sama sekali	<ul style="list-style-type: none">• Pastikan komputer dapat menggunakan USB 3.0.• Komputer tertentu dilengkapi port USB 3.0, USB 2.0, dan USB 1.1. Pastikan port USB yang benar digunakan.• Sambungkan kembali kabel upstream ke komputer.• Sambungkan kembali periferal USB (konektor downstream).• Boot ulang komputer.
Periferal USB nirkabel berhenti berfungsi saat perangkat USB 3.0 tersambung	Periferal USB nirkabel merespon secara lambat atau hanya berfungsi bila jarak antara periferal tersebut dan unit penerimanya lebih dekat	<ul style="list-style-type: none">• Jauhkan posisi periferal USB 3.0 dan unit penerima USB nirkabel.• Posisikan unit penerima USB nirkabel sedekat mungkin dengan periferal USB nirkabel.• Gunakan kabel ekstensi USB untuk memposisikan unit penerima USB sejauh mungkin dari port USB 3.0.




Lampiran

Pernyataan FCC (Hanya untuk A.S.) dan Informasi Peraturan Lainnya

Untuk pernyataan FCC dan informasi peraturan lainnya, kunjungi situs web kepatuhan hukum yang terdapat di www.dell.com/regulatory_compliance.

Menghubungi Dell

Bagi pelanggan di Amerika Serikat, hubungi 800-WWW-DELL (800-999-3355)

 **CATATAN:** Jika Anda tidak memiliki sambungan Internet aktif, informasi kontak dapat ditemukan pada faktur pembelian, slip kemasan, tagihan, atau katalog produk Dell.

Dell menyediakan beberapa pilihan dukungan dan layanan berbasis online dan telepon. Ketersediaan dapat berbeda menurut negara dan produk, dan sejumlah layanan mungkin tidak tersedia di wilayah Anda.

Untuk mendapatkan dukungan monitor online pada konten:

Kunjungi www.dell.com/support/monitors.

Untuk menghubungi Dell tentang masalah penjualan, dukungan teknis, atau layanan pelanggan:

- 1 Kunjungi www.dell.com/support/.
- 2 Verifikasikan negara atau wilayah Anda dalam menu drop-down Pilih Negara/ Wilayah A di bagian kiri atas halaman.
- 3 Klik Hubungi Kami di sebelah daftar gulir negara.
- 4 Pilih layanan yang tepat atau tautan dukungan berdasarkan kebutuhan Anda.
- 5 Pilihlah metode menghubungi Dell yang sesuai dengan Anda.

Database produk EU tentang label energi dan lembar informasi produk:

UP3017A: <https://eprel.ec.europa.eu/qr/344915>

