

Dell UltraSharp UP3017A

Manager afișaje Dell Ghidul utilizatorului

Model: UP3017
Model de reglementare: UP3017t





NOTĂ: O NOTĂ indică informații importante care vă ajută să optimizați utilizarea computerului.

Drept de autor © 2016 Dell Inc. Toate drepturile rezervate. Acest produs este protejat de legile privind drepturile de autor și drepturile de proprietate intelectuală din SUA și de pe plan internațional.

Dell™ și sigla Dell sunt mărci comerciale ale Dell Inc. în Statele Unite și/sau în alte jurisdicții. Toate celelalte mărci și denumiri menționate în prezentul document pot reprezenta mărci comerciale ale companiilor respective.

Cuprins

Prezentare generală	4
Utilizarea casetei de dialog Setări rapide.....	5
Setarea funcțiilor de bază ale afișajului	6
Asocierea modurilor presetate cu aplicațiile	7
Aplicarea caracteristicilor de conservare a energiei.....	8
Organizarea ferestrelor cu caracteristica Easy Arrange (Aranjare ușoară)	9
Gestionarea mai multor surse de intrare video	11

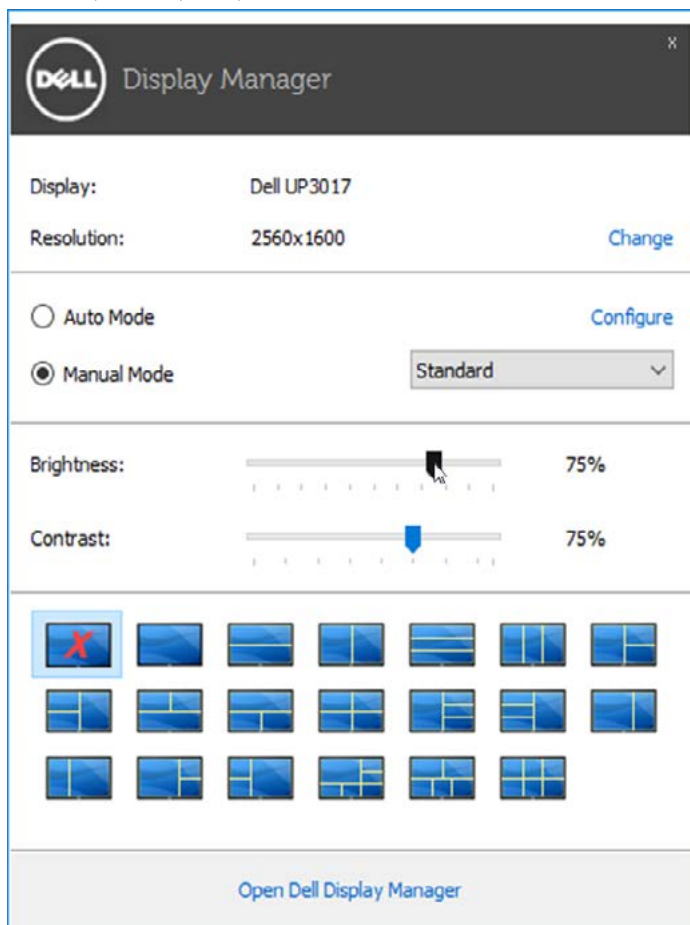
Prezentare generală

Dell Display Manager (Manager afișaje Dell) este o aplicație Windows utilizată pentru a gestiona un monitor sau un grup de monitoare. Aceasta permite ajustarea manuală a imaginii afișate, atribuirea de setări automate, gestionarea consumului de energie, organizarea ferestrelor, rotirea imaginii și alte caracteristici pentru anumite monitoare Dell. Odată ce este instalată, aplicația Dell Display Manager (Manager afișaje Dell) se execută defiecare dată când pornește computerul și pictograma sa este plasată în tava de notificări. Informațiile despre monitoarele conectate la computer sunt afișate atunci când treceți cu indicatorul mouse-ului peste pictograma tăvii de notificări.



Utilizarea casetei de dialog Setări rapide

Dacă faceți clic pe pictograma din bara de notificare a aplicației Dell Display Manager (Manager afișaje Dell), se deschide caseta de dialog **Quick Settings (Setări rapide)**. Atunci când la sistem sunt conectate mai multe modele Dell acceptate, se poate selecta un monitor țintă specificat utilizând meniul furnizat. Caseta de dialog **Quick Settings (Setări rapide)** vă permite să reglați în mod simplu nivelurile de luminozitate și contrast ale monitorului. Puteți să selectați manual un mod presetat sau să activați selectarea automată a unui mod presetat în funcție de aplicația activă.

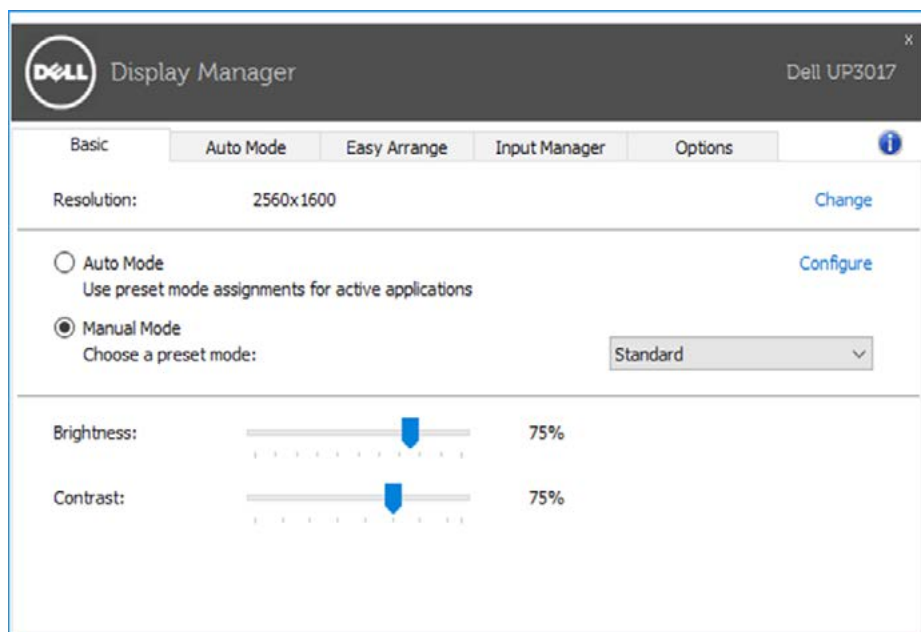


Caseta de dialog **Quick Settings (Setări rapide)** vă mai permite accesul la interfața de utilizare al aplicației Dell display manager (Manager afișaje Dell), care se utilizează pentru a regla funcțiile de bază, pentru a configura modul Auto (Automat) și pentru a accesa alte caracteristici.

Setarea funcțiilor de bază ale afișajului

Se poate aplica manual un mod presetat pentru monitorul respectiv utilizând meniul din fila **Basic (Bază)**. Alternativ, poate fi activat modul Auto (Automat). Modul Auto (Automat) determină aplicarea automată a modului presetat preferat atunci când sunt active anumite aplicații. Pe ecran apare pentru scurt timp un mesaj care afișează modul presetat selectat.


Luminozitatea și contrastul monitorului respectiv se mai pot regla direct din fila **Basic (Bază)**.



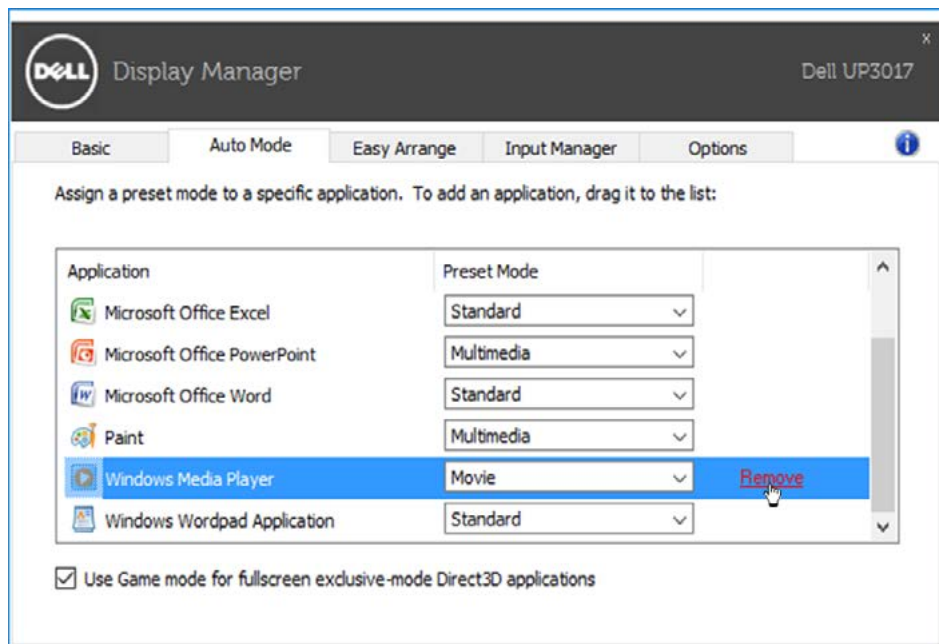
Asocierea modurilor presetate cu aplicațiile

Fila **Auto Mode (mod Automat)** vă permite să asociați un anumit mod presetat cu o anumită aplicație și să îl aplicați în mod automat. Atunci când este activat modul Auto (Automat), aplicația Dell Display Manager (Manager afișaje Dell) comută automat la modul presetat corespunzător ori de câte ori este activată aplicația asociată. Modul presetat atribuit unei anumite aplicații poate fi același pe fiecare monitor conectat sau poate varia de la un monitor la altul.

Aplicația Dell Display Manager (Manager afișaje Dell) este preconfigurată pentru numeroase aplicații populare. Pentru a adăuga o nouă aplicație în lista de atribuire, nu trebuie decât să glisați aplicația de pe desktop, din meniul Start Windows sau din altă parte și să o fixați în lista curentă.

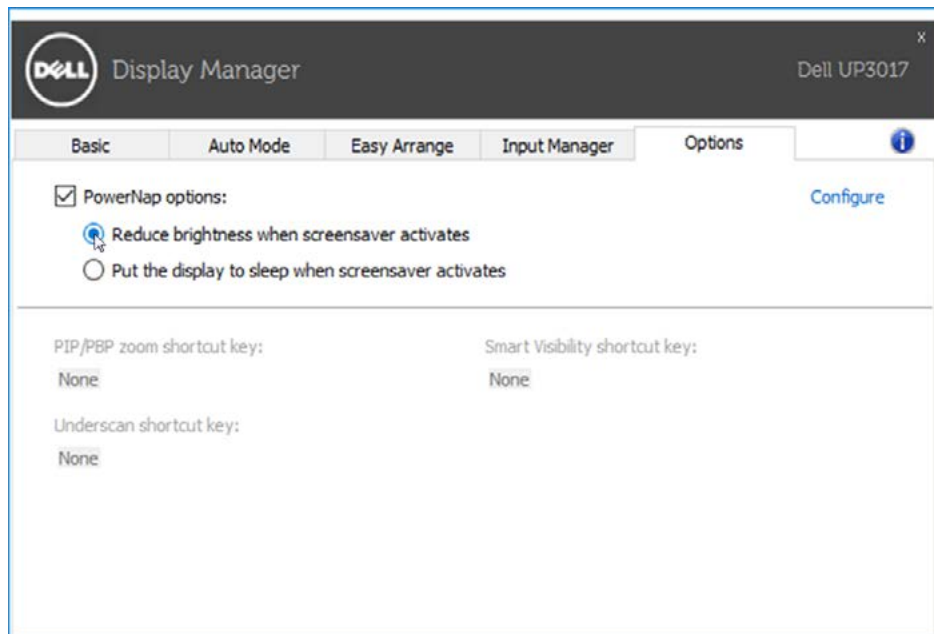
 **NOTĂ:** Asocierile modurilor presetate care vizează fișiere comenzi, scripturi și programe de încărcare, precum și fișiere neexecutabile, cum ar fi arhive zip sau fișiere împachetate, nu sunt acceptate și nu vor avea efect.

În plus, se poate activa opțiune care activează modul presetat **Game (Joc)** atunci când o aplicație Direct3D rulează pe întreg ecranul. Pentru a înlocui acest comportament pentru jocuri individuale, adăugați-le în lista de atribuire cu un alt mod presetat. Aplicațiile prezente în lista de atribuire au prioritate față de setarea Direct3D generală.



Aplicarea caracteristicilor de conservare a energiei

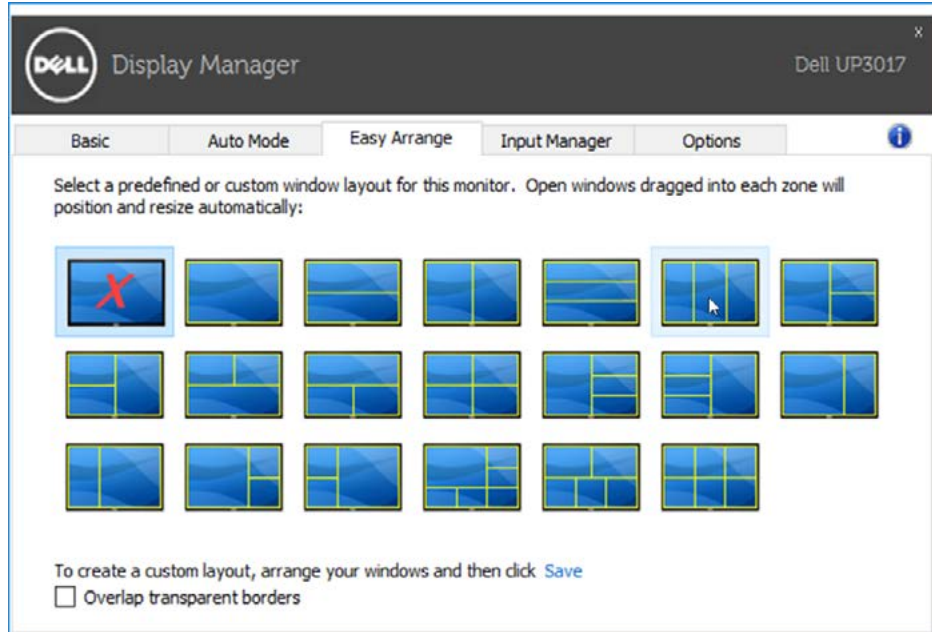
La anumite modele Dell, există fila **Options (Opțiuni)** care furnizează opțiunile de conservare a energiei PowerNap. Atunci când se activează economizorul de ecran, luminozitatea monitorului poate fi setată automat la nivelul minim sau monitorul poate fi plasat în stare de repaus pentru a economisi în mod suplimentar energia.




Organizarea ferestrelor cu caracteristica Easy Arrange (Aranjare ușoară)

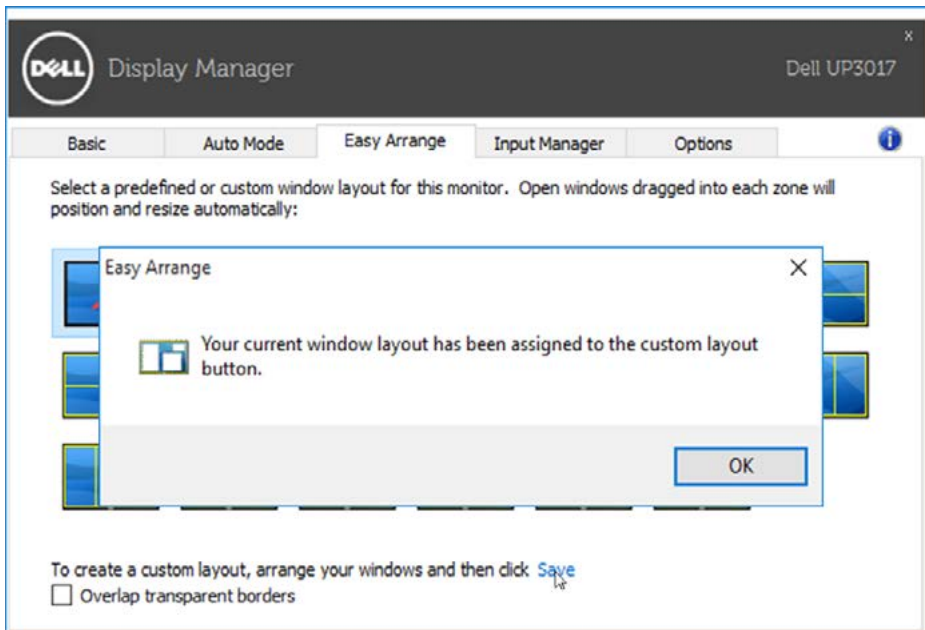
Unele modele Dell dispun de caracteristica Easy Arrange (Aranjare ușoară), care vă permite să organizați desktopul monitorului cu diferite aranjamente ale ferestrelor, predefinite sau particularizate. Dacă activați caracteristica Easy Arrange (Aranjare ușoară), ferestrele pot fi repositionate și redimensionate cu ușurință pentru a umple anumite regiuni din aranjamentul unei ferestre.

Pentru a utiliza **Easy Arrange (Aranjare ușoară)**, alegeți un monitor și selectați unul dintre aranjamentele predefinite. Regiunile pentru aspectul respectiv sunt afișate pentru scurt timp pe monitor. Apoi, glisați o fereastră deschisă de-a lungul monitorului. În timp ce fereastra este glisată, este afișat aspectul curent al ferestrelor și o regiune activă este evidențiată atunci când fereastra trece peste aceasta. În orice moment, fixați fereastra în regiunea activă pentru a o plasa în regiunea respectivă.

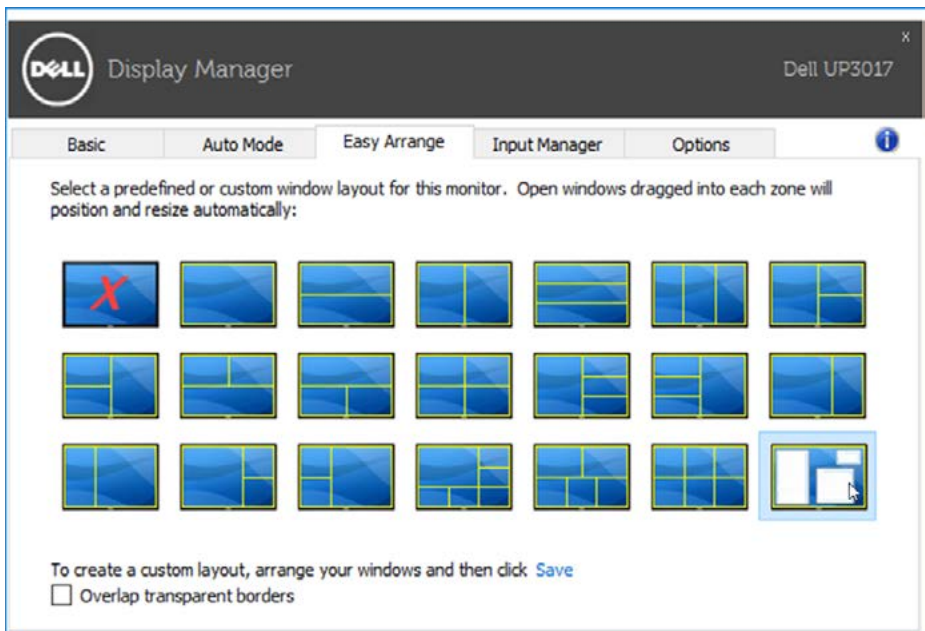


Pentru a crea un aranjament particularizat al ferestrelor, dimensionați și poziționați ferestrele (maximum 10) pe desktop și apoi faceți clic pe legătura **Save (Salvare)** în **Easy Arrange (Aranjare ușoară)**. Dimensiunea și poziția ferestrelor sunt salvate drept aspect particularizat și este creată pictograma aspectului particularizat.

 **NOTĂ:** Această opțiune nu salvează și nu memorează aplicațiile deschise. Se salvează numai dimensiunea și poziția ferestrelor.



Pentru a utiliza aspectul particularizat, selectați pictograma acestuia. Pentru a șterge aranjamentul particularizat salvat în mod curent, închideți toate ferestrele de pe desktop și apoi faceți clic pe legătura **Save (Salvare)** în **Easy Arrange (Aranjare ușoară)**.

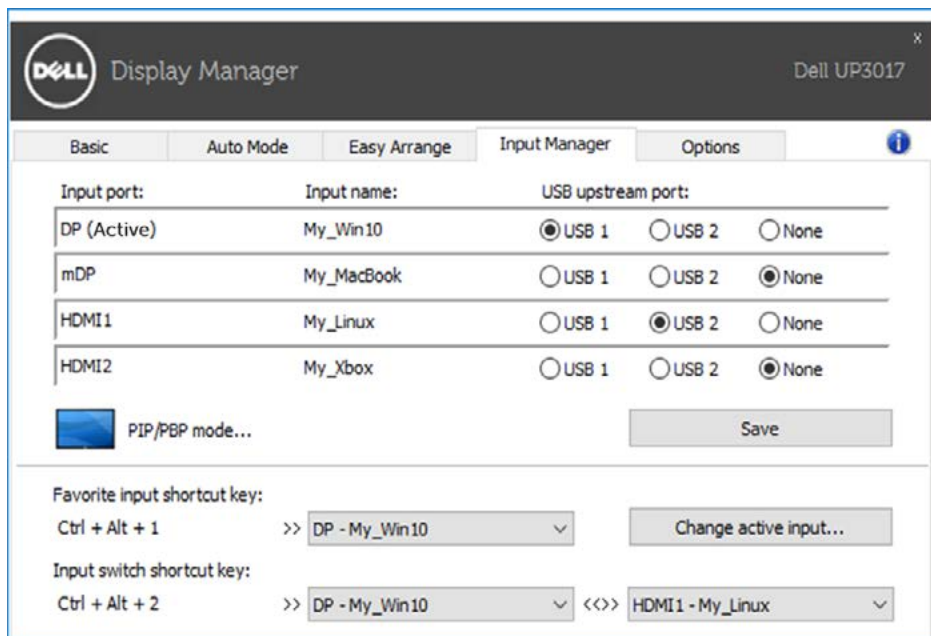


Gestionarea mai multor surse de intrare video

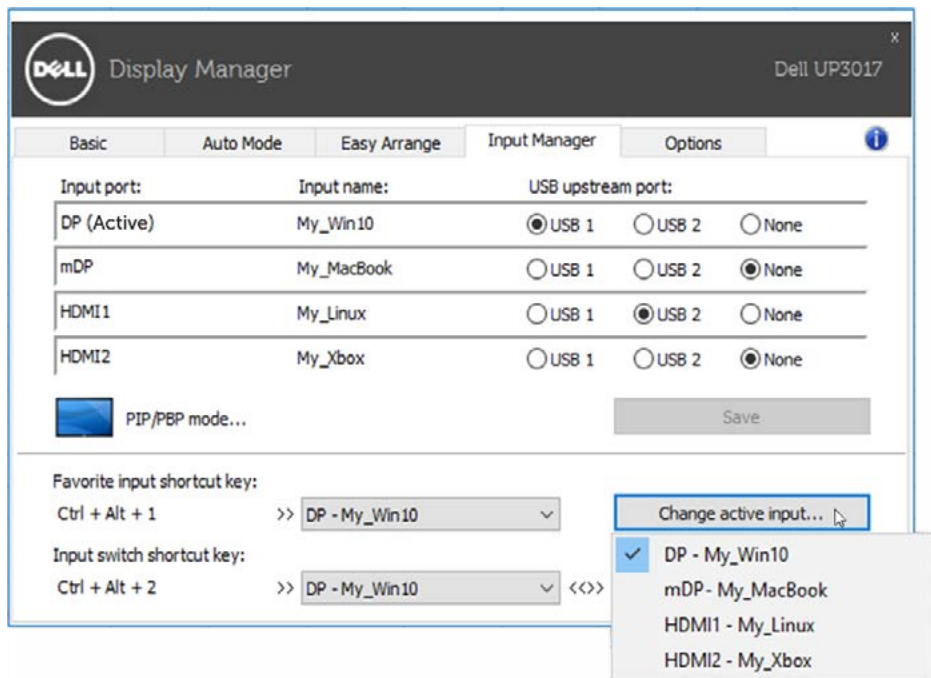
Fila **Input Manager (Manager surse de intrare)** vă oferă modalități simple de a gestiona mai multe surse de intrare video conectate la monitorul dvs. Dell. Cu ajutorul acestei file, puteți comuta rapid între sursele de intrare atunci când folosiți mai multe computere.

Sunt listate toate porturile de intrare video disponibile pentru monitorul dvs. Puteți denumi fiecare sursă după cum doriți. Salvați modificările efectuate.

Puteți defini o tastă de comandă rapidă pentru a comuta rapid la sursa de intrare preferată și o altă comandă rapidă pentru a comuta rapid între două surse de intrare pe care le folosiți frecvent.



Puteți folosi lista derulantă pentru a comuta la oricare dintre sursele de intrare.



NOTĂ: DDM comunică cu monitorul dvs. chiar și atunci când monitorul afișează semnalul video de la un alt computer. Puteți instala DDM pe PC-ul pe care îl folosiți cel mai frecvent și puteți controla comutarea surselor de intrare de pe acest computer. De asemenea, puteți să instalați DDM și pe alte PC-uri conectate la monitor.

Faceți clic pe butonul de selecție **PIP/PBP mode (Mod PIP/PBP)** pentru a selecta o configurație PIP/PBP.



Input port:	Input name:	USB upstream port:		
DP (Active)	My_Win10	<input checked="" type="radio"/> USB 1	<input type="radio"/> USB 2	<input type="radio"/> None
mDP	My_MacBook	<input type="radio"/> USB 1	<input type="radio"/> USB 2	<input checked="" type="radio"/> None
HDMI1	My_Linux	<input type="radio"/> USB 1	<input checked="" type="radio"/> USB 2	<input type="radio"/> None
HDMI2	My_Xbox	<input type="radio"/> USB 1	<input type="radio"/> USB 2	<input checked="" type="radio"/> None

PIP/PBP mode... Save

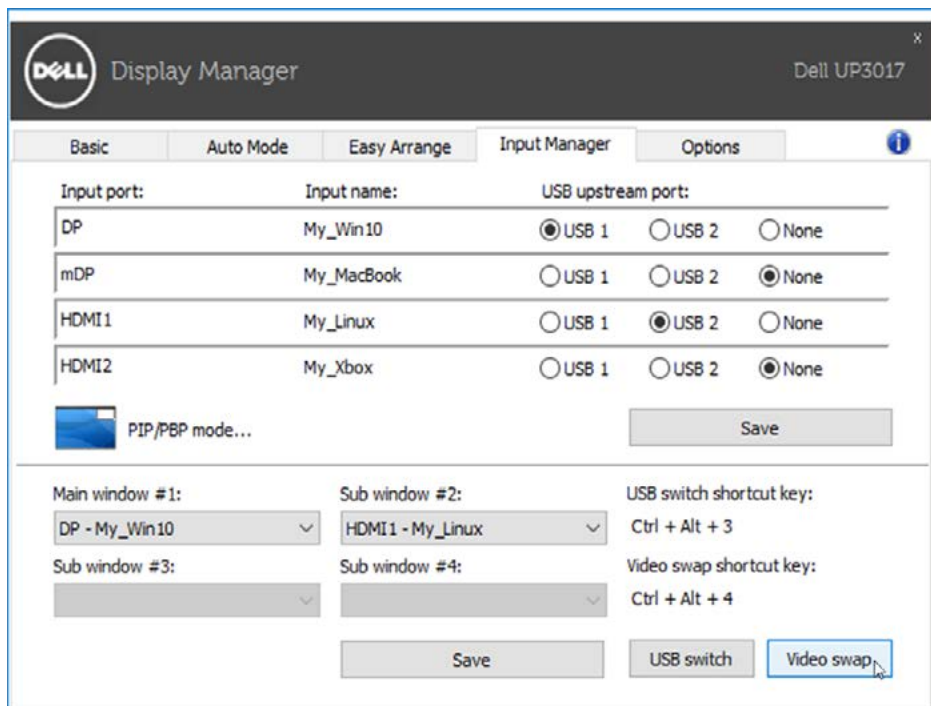
Favorite input shortcut key:
Ctrl + Alt + 1 >> DP - My_Win10 Change active input...

Input switch shortcut key:
Ctrl + Alt + 2 >> DP - My_Win10 <<>> HDMI1 - My_Linux

Puteți selecta sursele de intrare a semnalului video pentru fereastra principală și pentru fereastra secundară. După efectuarea selecției, salvați modificarea.

Puteți defini o tastă de comandă rapidă pentru a comuta rapid semnalele video între fereastra principală și fereastra secundară.

Faceți clic pe butonul **Video swap (Comutare semnal video)** sau utilizați **Video swap shortcut key (Tastă comandă rapidă comutare semnal video)** pentru a comuta semnalele video între fereastra principală și fereastra secundară.



Puteți alocă un port USB ascendent la sursa dvs. de intrare video. Portul USB ascendent alocat se va conecta la computer atunci când semnalul video de la acesta se afișează pe monitor.


Această funcție este deosebit de utilă atunci când conectați la două computere un mouse sau o tastatură care este conectată la monitor. Puteți să definiți o tastă de comandă rapidă pentru a comuta rapid dispozitivul între cele două computere.

Input port:	Input name:	USB upstream port:
DP	My_Win10	<input checked="" type="radio"/> USB 1 <input type="radio"/> USB 2 <input type="radio"/> None
mDP	My_MacBook	<input type="radio"/> USB 1 <input type="radio"/> USB 2 <input checked="" type="radio"/> None
HDMI1	My_Linux	<input type="radio"/> USB 1 <input checked="" type="radio"/> USB 2 <input type="radio"/> None
HDMI2	My_Xbox	<input type="radio"/> USB 1 <input type="radio"/> USB 2 <input checked="" type="radio"/> None

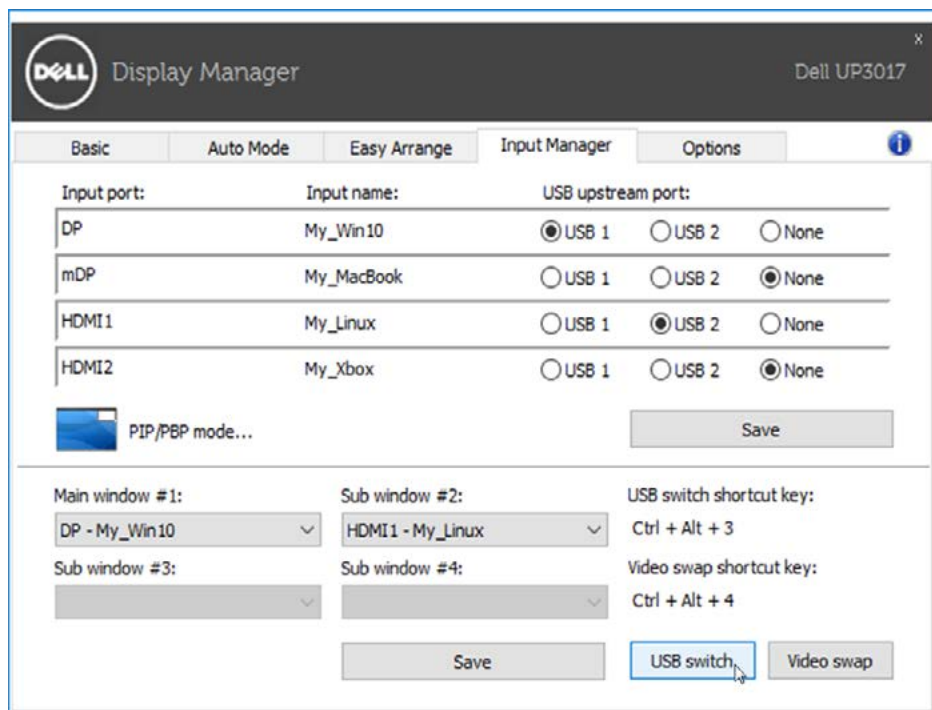
PIP/PBP mode... Save

Main window #1: DP - My_Win10 Sub window #2: HDMI1 - My_Linux USB switch shortcut key: Ctrl + Alt + 3
Sub window #3: Sub window #4: Video swap shortcut key: Ctrl + Alt + 4

Save USB switch Video swap

 **NOTĂ:** Asigurați-vă că ați alocat un port USB ascendent pentru fiecare dintre cele două computere.

Când funcția PIP/PBP este activată, dacă partajați un dispozitiv (de exemplu, un mouse) între două computere, puteți să faceți clic pe butonul **USB switch (Comutare USB)** sau să utilizați **USB switch shortcut key (Tastă comandă rapidă comutare USB)** pentru a comuta rapid dispozitivul între cele două computere.



NOTĂ: Asigurați-vă că ați alocat un port USB ascendent pentru fiecare dintre cele două computere.

NOTĂ: Asigurați-vă că dispozitivul USB este oprit în mod corespunzător înainte de a fi comutat la un alt computer. În caz contrar, pot apărea probleme, precum coruperea datelor de pe o unitate de stocare amovibilă.