

DELL UltraSharp UP3017A Dell Display Manager دليل المستخدم



ملاحظة: تشير الملاحظة إلى معلومات هامة تساعدك في الاستخدام الأفضل للكمبيوتر.



© حقوق الطبع والنشر لعام ٢٠١٦ لشركة Dell Inc. جميع الحقوق محفوظة. هذا المنتج محمي بحقوق الطبع والنشر وقوانين الملكية الفكرية داخل الولايات المتحدة وخارجها.
DellTM وشعار Dell علامتان تجاريتان لشركة Dell Inc. في الولايات المتحدة وأو ولايات قضائية أخرى. ويجوز أن تكون كل العلامات والأسماء الأخرى الواردة في هذه الوثيقة علامات تجارية لشركاتها.»

تايوت حمل ا

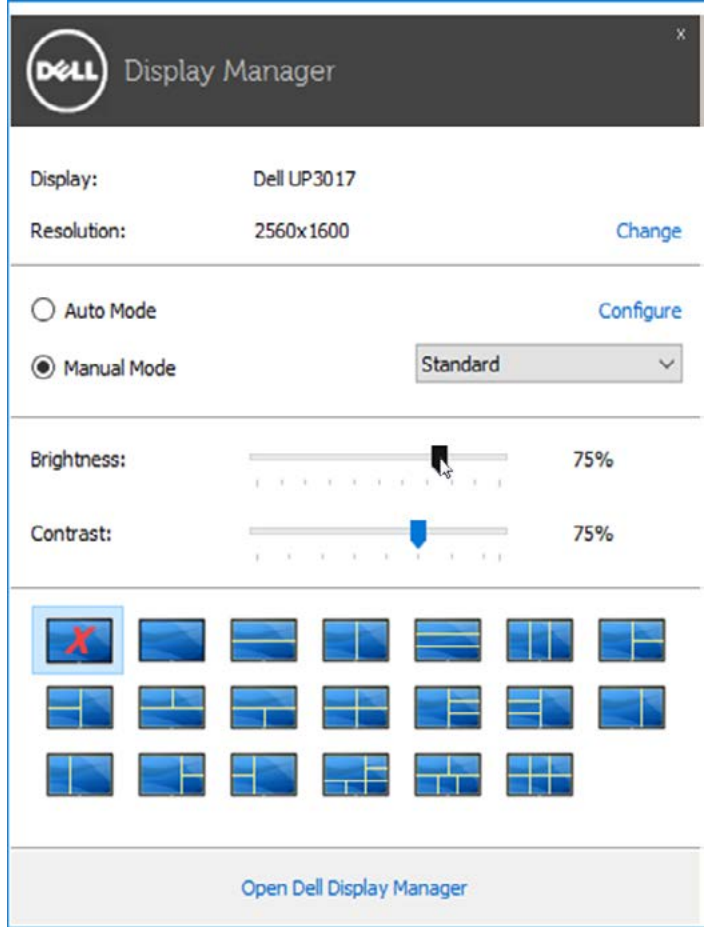
4. نظرة عامة
5. استخدام حوار الإعدادات السريعة
6. إعداد وظائف العرض **Basic**
7. تعيين **Preset Modes** على التطبيقات
8. تطبيق ميزات الحفاظ على الطاقة
9. تنظيم النوافذ باستخدام خاصية **Easy Arrange** (التنظيم السهل)
11. إدارة مدخلات فيديو متعددة

يُستخدم تطبيق **Dell Display Manager** وهو أحد تطبيقات نظام التشغيل **Windows** في إدارة شاشة واحدة أو مجموعة من الشاشات، حيث يسمح هذا التطبيق بإمكانية ضبط الصورة المعروضة وتحديد الإعدادات التلقائية وإدارة طاقة الشاشة وتنظيم النافذة وتدوير الصور وغيرها من الخصائص المتوفرة في طرازات شاشات **Dell**. بمجرد تثبيت برنامج **Dell Display Manager**، يتم تشغيله عند كل مرة يتم فيها بدء تشغيل الكمبيوتر، ويتم أيضاً وضع رمزه في حاوية الإشعارات. ويتم عرض معلومات عن الشاشات الموصّلة بالكمبيوتر عندما تمرر مؤشر الماوس فوق رمز حاوية الإشعارات.



استخدام حوار الإعدادات السريعة

يؤدي النقر فوق أيقونة علبة تبليغ Dell Display Manager إلى فتح مربع حوار الإعدادات السريعة. عندما يكون هناك أكثر من موديل Dell مدعم واحد متصل بالنظام، يمكن تحديد شاشة مستهدفة محددة باستخدام القائمة المتوفرة. يتيح حوار الإعدادات السريعة إجراء ضبط مناسب لمستويات **Brightness** و **Contrast** للشاشة، يمكنك تحديد وضع مسبق الضبط يدويًا أو تمكين التحديد التلقائي لوضع مسبق الضبط حسب التطبيق النشط.



يوفر حوار الإعدادات السريعة إمكانية الوصول إلى واجهة المستخدم المتقدمة لبرنامج Dell Display Manager والتي يتم استخدامها لضبط وظائف **Basic**، تهيئة **Auto Mode** والوصول إلى ميزات أخرى.

إعداد وظائف العرض Basic

يمكن تطبيق Preset Mode للشاشة المحددة بطريقة يدوية باستخدام القائمة على علامة التبويب Basic. بشكل بديل، يمكن تمكين Auto Mode. يؤدي Auto Mode إلى تطبيق Preset Mode المفضل لديك تلقائياً عندما تكون التطبيقات الخاصة نشطة. تظهر رسالة لحظية على الشاشة وتعرض وضع الضبط المسبق المحدد.

يمكن أيضاً ضبط Brightness و Contrast للشاشة المحددة مباشرة من علامة التبويب Basic.

The screenshot displays the Dell Display Manager application window. The title bar includes the Dell logo, the text 'Display Manager', and the monitor model 'Dell UP3017'. The main interface has a dark header with the Dell logo and 'Display Manager' text. Below the header, there are several tabs: 'Basic', 'Auto Mode', 'Easy Arrange', 'Input Manager', and 'Options'. The 'Basic' tab is currently selected. Under the 'Basic' tab, the 'Resolution' is set to '2560x1600' with a 'Change' button to its right. Below the resolution, there are two radio button options: 'Auto Mode' (which is unselected) and 'Manual Mode' (which is selected). Under 'Auto Mode', there is a sub-option 'Use preset mode assignments for active applications' and a 'Configure' button. Under 'Manual Mode', there is a sub-option 'Choose a preset mode:' followed by a dropdown menu currently showing 'Standard'. At the bottom of the interface, there are two sliders: 'Brightness' and 'Contrast'. Both sliders are set to 75% and have a blue slider knob.

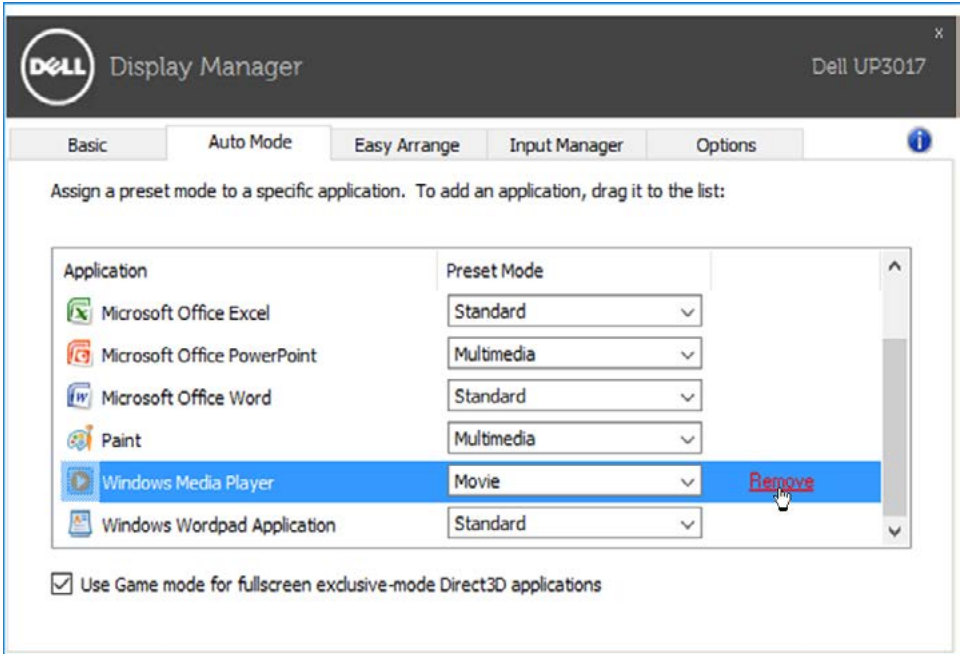
تعيين Preset Modes على التطبيقات

تتيح علامة التبويب Auto Mode ربط Preset Mode محدد مع تطبيق محدد، ويتم تطبيقه تلقائياً. عند تمكين Auto Mode، سوف تنتقل Dell Display Manager تلقائياً إلى Preset Mode المتوافق متى تم تنشيط التطبيق المرتبط. قد يكون Preset Mode المعين لتطبيق ما هو نفسه على كل شاشة متصلة، أو قد يختلف من شاشة إلى الشاشة التالية.

تتم تهيئة Dell Display Manager مسبقاً للعديد من التطبيقات الشائعة. لإضافة تطبيق جديد إلى قائمة التعيينات، اسحب ببساطة التطبيق من سطح المكتب، قائمة Start من Windows أو في مكان آخر، وأدرجه إلى القائمة الحالية.

ملاحظة: تستهدف تعيينات Preset Mode ملفات المجموعات، النصوص، والمحملات، بالإضافة إلى الملفات غير القابلة للتنفيذ مثل أرشيفات zip أو الملفات المعبأة، غير مدعومة وسوف تكون غير فعالة.

إضافة إلى ذلك، يمكن تمكين أحد الخيارات لتنشيط وضع الألعاب مسبق الضبط عندما يكون أحد تطبيقات Direct3D قيد التشغيل في وضع ملء الشاشة. لتجاوز هذا السلوك مع اللعبة الفردية، تقوم العناوين بإضافتها إلى قائمة التعيينات مع Preset Mode. التطبيقات الموجودة في قائمة التعيينات تكون لديها الأولوية عن ضبط Direct3D العام.



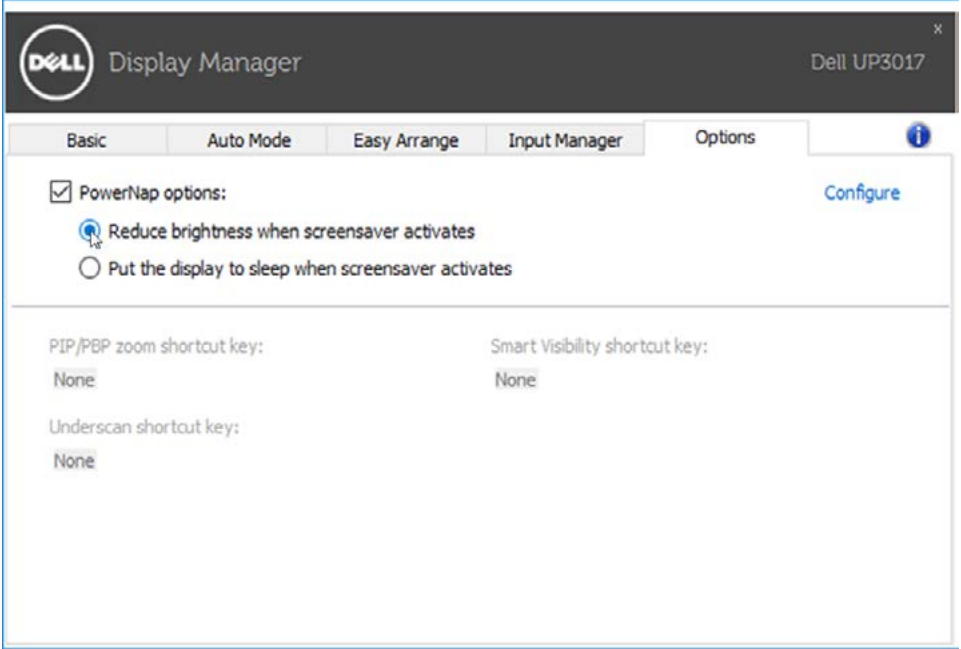
The screenshot shows the Dell Display Manager application window. The title bar includes the Dell logo, the text "Display Manager", and the system name "Dell UP3017". The interface has several tabs: "Basic", "Auto Mode", "Easy Arrange", "Input Manager", and "Options". The "Auto Mode" tab is selected. Below the tabs, there is a section titled "Assign a preset mode to a specific application. To add an application, drag it to the list:". Below this is a table with two columns: "Application" and "Preset Mode". The table lists several applications with their corresponding preset modes:

Application	Preset Mode
Microsoft Office Excel	Standard
Microsoft Office PowerPoint	Multimedia
Microsoft Office Word	Standard
Paint	Multimedia
Windows Media Player	Movie
Windows Wordpad Application	Standard

Below the table, there is a checkbox labeled "Use Game mode for fullscreen exclusive-mode Direct3D applications" which is checked. A red "Remove" button is visible next to the "Windows Media Player" row.

تطبيق ميزات الحفاظ على الطاقة

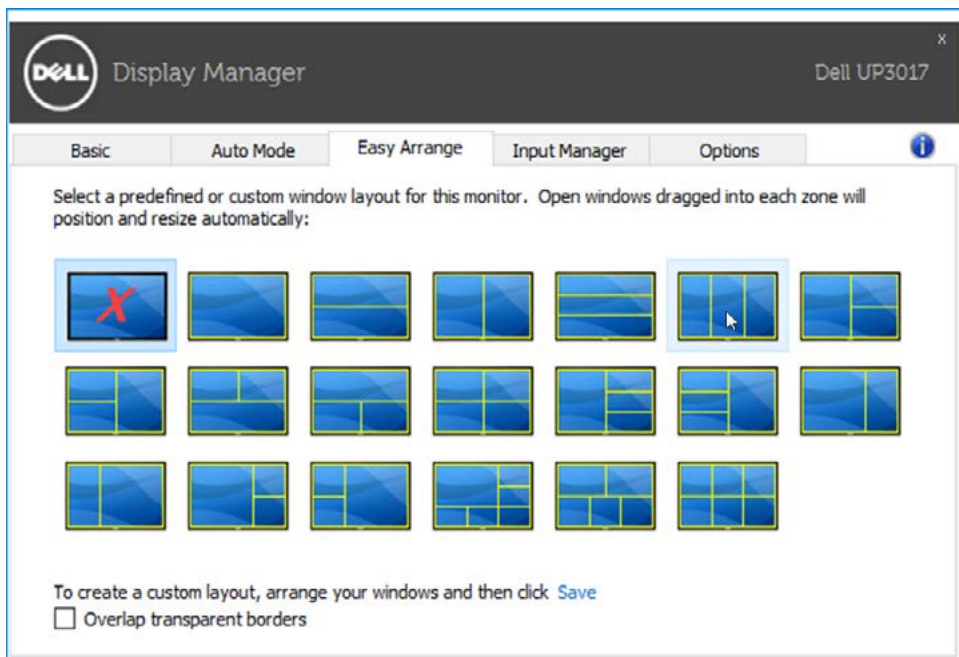
تتوفر علامة التبويب **Options (الخيارات)** في طرازات شاشات Dell المدعومة بهذه الخاصية لتقديم خيارات استهلاك الطاقة الموجودة في برنامج PowerNap. فبمجرد تفعيل شاشة التوقف، يمكن ضبط سطوع الشاشة تلقائيًا إلى المستوى الأدنى أو يمكن ضبط الشاشة في وضع الخمول لتوفير طاقة إضافية.



تنظيم النوافذ باستخدام خاصية Easy Arrange (التنظيم السهل)

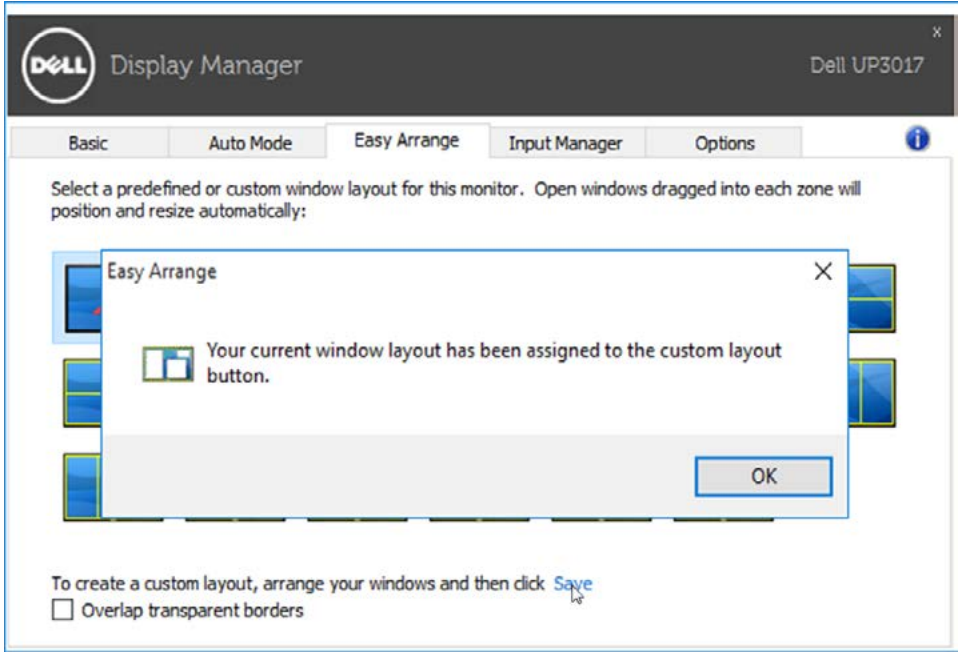
تتميز بعض طرازات شاشات Dell بدعم خاصية التنظيم السهل التي تسمح بتنظيم سطح مكتب الشاشة المحددة باختيار تخطيط من ضمن عدة تخطيطات للنوافذ المخصصة أو المحددة مسبقًا. فبمجرد تمكين هذه الخاصية، يمكن ضبط النوافذ لتغيير وضعها أو حجمها تلقائيًا لملء المناطق المحددة في تخطيط النافذة.

لبدء تشغيل خاصية التنظيم السهل، اختر الشاشة المراد تطبيق الخاصية عليها وحدد أحد التخطيطات المحددة مسبقًا، وسوف تظهر المناطق الخاصة بهذا التخطيط على الشاشة للحظة. اسحب بعد ذلك أي نافذة مفتوحة عبر الشاشة. سيظهر لك التخطيط الحالي للنافذة أثناء قيامك بسحبها مع تظليل المنطقة النشطة كلما تمر النافذة التي تسحبها فوق هذه المنطقة. في أي وقت، أسقط النافذة في المنطقة النشطة لوضعها في تلك المنطقة.

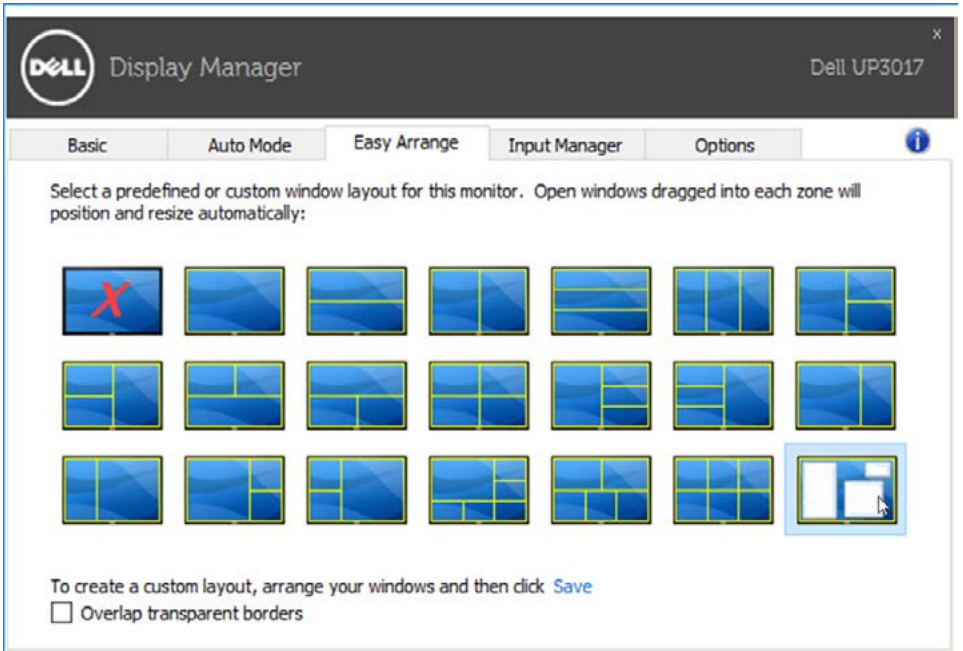


لإنشاء تخطيط نوافذ مخصص، حدد حجم ١٠ نوافذ على الأكثر وضعها في سطح المكتب ثم انقر فوق الرابط حفظ في علامة التبويب Easy Arrange. سيتم حفظ حجم ١٠ نوافذ ووضعها كتخطيط مخصص وإنشاء الأيقونة الخاصة بهذا التخطيط.

ملاحظة: لا يؤدي هذا الخيار إلى حفظ التطبيقات المفتوحة أو تذكرها، ولكن يتم حفظ حجم النافذة ووضعها فقط.



حدد أيقونة التخطيط المخصص لإستخدام التخطيط المخصص المحفوظ حاليًا. وإن أردت حذف التخطيط المخصص المحفوظ حاليًا، أغلق جميع النوافذ الموجودة على سطح المكتب ثم انقر فوق الرابط **Save (حفظ)** من خاصية Easy Arrange (التنظيم السهل).

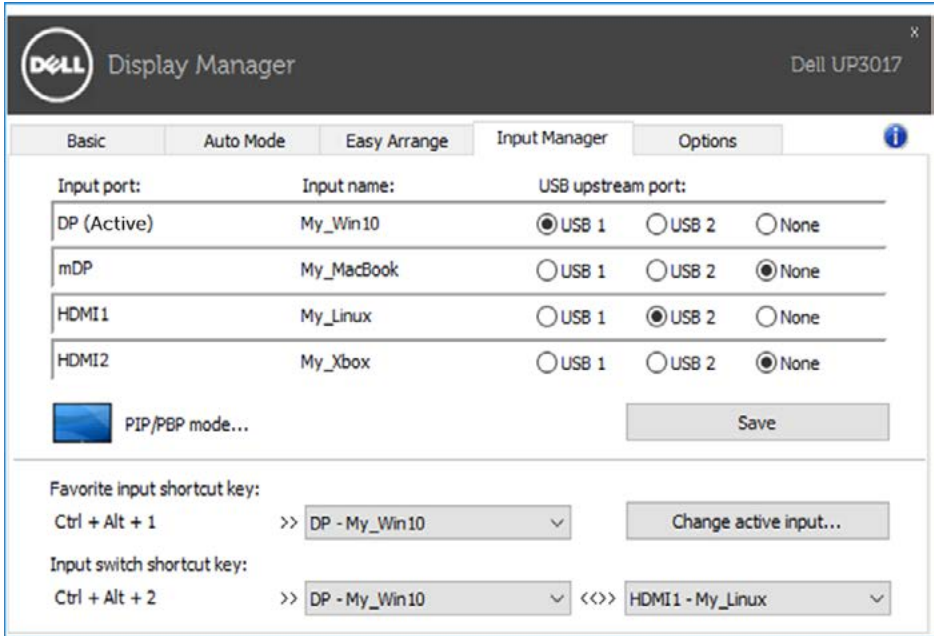


إدارة مدخلات فيديو متعددة

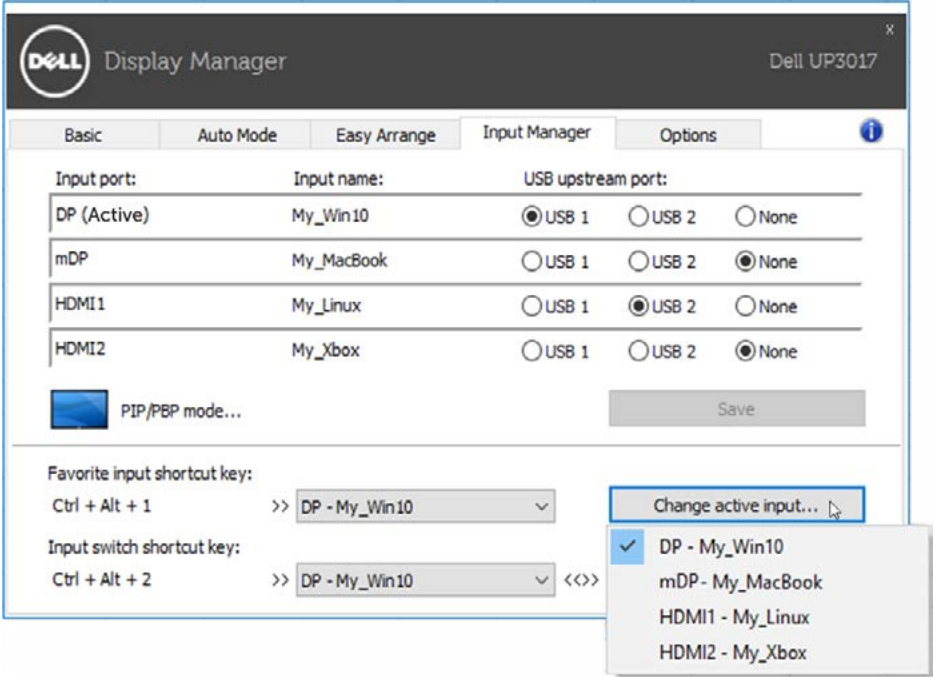
توفر لك علامة تبويب **Input Manager** (إدارة المدخلات) طرقاً مريحة لإدارة مدخلات الفيديو المتعددة المتصلة بشاشة Dell. إذ تسهل عليك علامة التبويب هذه التنقل بين المدخلات أثناء عملك على حاسبات متعددة.

فكل منافذ دخل الفيديو المتاحة لشاشتك تكون مدرجة. وبإمكانك تسمية كل دخل منها باسم مختلف كما تشاء. يُرجى حفظ التغييرات التي قمت بها بعد التحرير.

وبإمكانك تعيين مفتاح اختصار للانتقال بسرعة إلى الدخل المفضل لديك وتعيين مفتاح اختصار آخر للتنقل بسرعة بين مدخلين إذا كنت معتاداً على العمل متنقلاً بينهما.



بإمكانك استخدام القائمة المنسدلة للانتقال إلى أي مصدر دخل.



ملاحظة: يتصل DDM بشاشتك حتى وإن كانت الشاشة تعرض فيديو من حاسوب آخر. بإمكانك تثبيت DDM على حاسوبك الشخصي الذي تعتاد استخدامه والتحكم في الانتقال بين المدخلات من خلاله. كما بإمكانك تثبيت DDM على الحاسبات الشخصية الأخرى المتصلة بالشاشة.



انقر على زر تحديد PIP/PBP mode (وضع PIP/PBP) لتحديد إحدى تهيئات PIP/PBP.


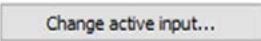




DELL Display Manager Dell UP3017

Basic Auto Mode Easy Arrange **Input Manager** Options

Input port:	Input name:	USB upstream port:		
DP (Active)	My_Win10	<input checked="" type="radio"/> USB 1	<input type="radio"/> USB 2	<input type="radio"/> None
mDP	My_MacBook	<input type="radio"/> USB 1	<input type="radio"/> USB 2	<input checked="" type="radio"/> None
HDMI1	My_Linux	<input type="radio"/> USB 1	<input checked="" type="radio"/> USB 2	<input type="radio"/> None
HDMI2	My_Xbox	<input type="radio"/> USB 1	<input type="radio"/> USB 2	<input checked="" type="radio"/> None

 PIP/PBP mode...  Save

Favorite input shortcut key:
Ctrl + Alt + 1 >> DP - My_Win10   Change active input...

Input switch shortcut key:
Ctrl + Alt + 2 >> DP - My_Win10  <<>> HDMI1 - My_Linux 

بإمكانك تحديد مدخلات الفيديو لنافذتك الرئيسية ونافذتك الفرعية. يُرجى حفظ التغييرات التي قمت بها بعد التحديد.

يمكنك تعيين مفتاح اختصار لتبديل مدخلات الفيديو بسرعة بين النافذة الرئيسية والنافذة الفرعية.

انقر على زر **Video swap** (تبديل الفيديو) أو استخدم **Video swap shortcut key** (مفتاح اختصار تبديل الفيديو) المعين لتبديل مدخلات الفيديو بين النافذة الرئيسية والنافذة الفرعية.

DELL Display Manager Dell UP3017

Basic Auto Mode Easy Arrange **Input Manager** Options

Input port:	Input name:	USB upstream port:		
DP	My_Win10	<input checked="" type="radio"/> USB 1	<input type="radio"/> USB 2	<input type="radio"/> None
mDP	My_MacBook	<input type="radio"/> USB 1	<input type="radio"/> USB 2	<input checked="" type="radio"/> None
HDMI1	My_Linux	<input type="radio"/> USB 1	<input checked="" type="radio"/> USB 2	<input type="radio"/> None
HDMI2	My_Xbox	<input type="radio"/> USB 1	<input type="radio"/> USB 2	<input checked="" type="radio"/> None

PIP/PBP mode... Save

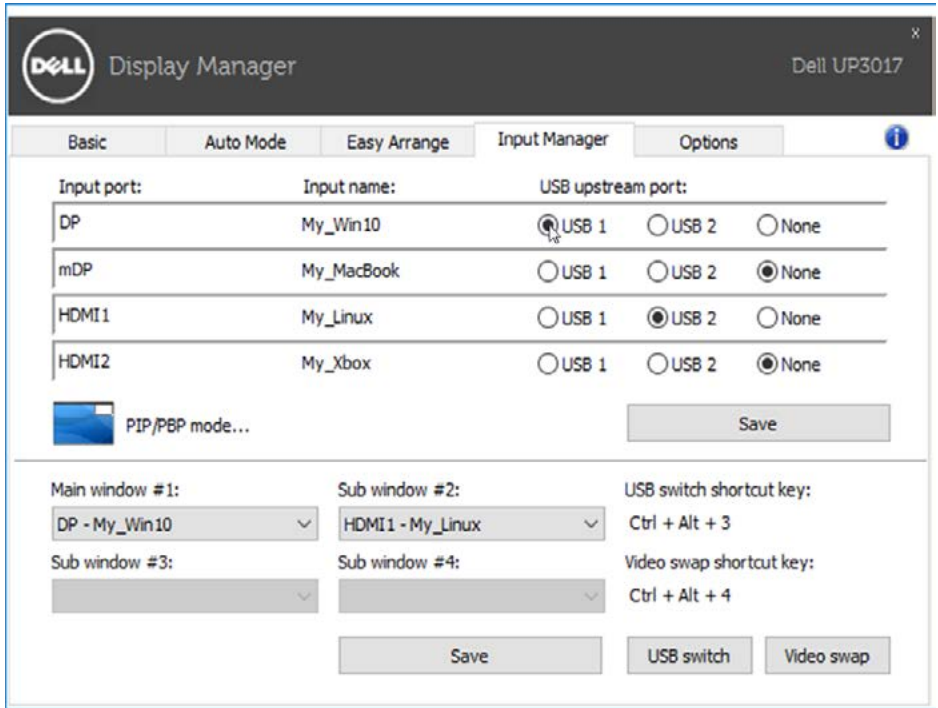
Main window #1: DP - My_Win10 Sub window #2: HDMI1 - My_Linux USB switch shortcut key: Ctrl + Alt + 3

Sub window #3: Sub window #4: Video swap shortcut key: Ctrl + Alt + 4

Save USB switch **Video swap**

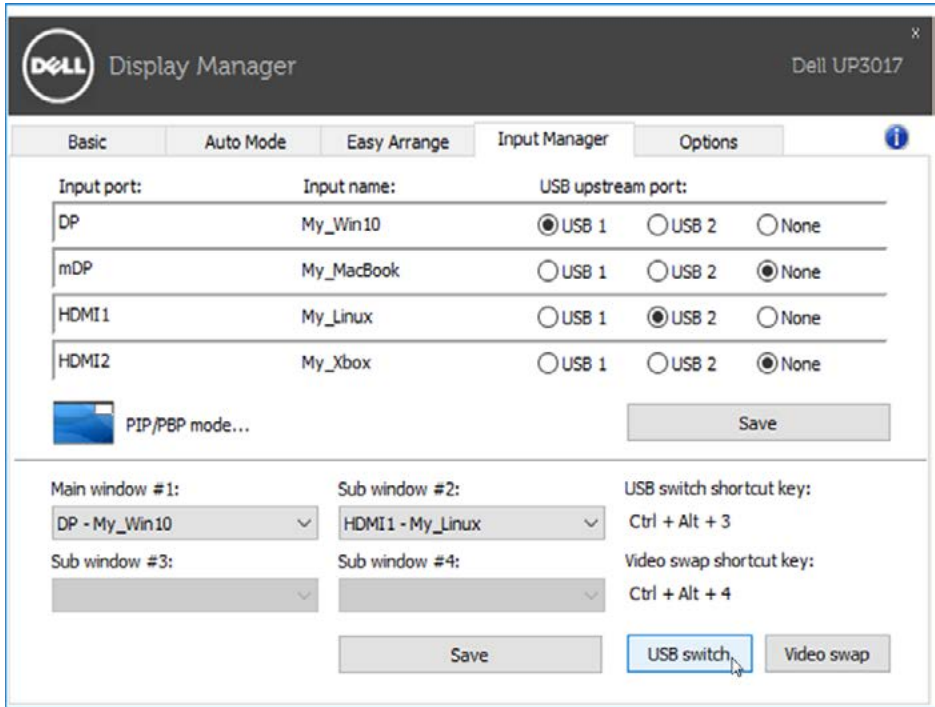
يمكنك تعيين منفذ USB ناقل للبيانات مع دخل الفيديو. بعدها يتم توصيل منفذ USB الناقل للبيانات المعين بالحاسوب عند عرض الفيديو الخاص به على الشاشة.

وتظهر الفائدة جليةً عند مشاركة الماوس أو لوحة المفاتيح المتصلة بالشاشة بين حاسبين. يمكنك تعيين مفتاح اختصار لتبديل الجهاز (الماوس أو لوحة المفاتيح) بسرعة بين الحاسبين.



ملاحظة: تأكد من تعيين منفذ USB ناقل للبيانات لكل من الحاسبين. 

عندما يكون PIP/PBP قيد التشغيل، في حالة مشاركة جهاز (مثل: ماوس) بين حاسوبين، يمكنك النقر على زر **USB switch (تبديل USB) أو USB switch shortcut key (مفتاح اختصار تبديل USB)** لتبديل الجهاز بسرعة بين الحاسوبين.



ملاحظة: تأكد من تعيين منفذ USB ناقل للبيانات لكل من الحاسوبين.

ملاحظة: تأكد من إيقاف جهاز USB بشكل سليم قبل تبديله إلى حاسوب آخر. فالإخفاق في القيام بذلك قد يتسبب في حدوث مشكلات، مثل: تلف البيانات على أحد المشغلات الإبهامية.