

Dell UltraSharp UP3017

Návod na obsluhu

Model: UP3017
Regulačný model: UP3017t





POZNÁMKA: POZNÁMKA označuje dôležité informácie, ktoré vám môžu pomôcť lepšie používať počítač.



UPOZORNENIE: UPOZORNENIE označuje potenciálne nebezpečenstvo poškodenia hardvéru alebo straty dát v prípade nedodržania pokynov.



VÝSTRAHA: VÝSTRAHA označuje potenciálnu škodu na majetku, nebezpečenstvo zranenia, alebo smrti.

Copyright © 2016-2019 Dell Inc. Všetky práva vyhradené. Tento výrobok je chránený autorskými právami a zákonmi o intelektuálnom vlastníctve v USA a medzinárodnými autorskými právami a zákonmi o duševnom vlastníctve.

Dell™ a logo Dell sú ochranné známky spoločnosti Dell Inc. v Spojených štátoch a/alebo ďalších jurisdikciách. Všetky ostatné značky a názvy uvedené v tomto dokumente môžu byť ochranné známky príslušných spoločností.

Obsah

| | |
|---|-----------|
| O monitore | 5 |
| Obsah balenia. | 5 |
| Vlastnosti výrobku | 6 |
| Identifikácia dielov a ovládacích prvkov. | 7 |
| Technické parametre monitora | 11 |
| Plug-and-Play. | 22 |
| Zásady pre kvalitu a pixle LCD monitora. | 22 |
| Zostavenie monitora. | 23 |
| Príprava stojana | 23 |
| Používanie sklápania, otáčania a vertikálneho vysúvania. | 26 |
| Konfigurácia nastavení rotácie displeja vo vašom systéme. | 27 |
| Pripojenie monitora | 28 |
| Usporiadanie káblov | 30 |
| Odmontovanie stojana monitora | 31 |
| Montáž na stenu (voliteľná) | 32 |
| Zapnutie monitora | 33 |
| Ovládacie- prvky na boku panela | 33 |
| Používanie ovládacích prvkov na prednom paneli. | 33 |
| Používanie ponuky zobrazenej na obrazovke (OSD) | 36 |

| | |
|---|-----------|
| Odstraňovanie porúch | 53 |
| Samokontrola. | 53 |
| Vstavaná diagnostika | 55 |
| Bežné poruchy | 56 |
| Špecifické poruchy výrobku | 58 |
| Problémy špecifické pre rozhranie Universal Serial Bus (USB). | 59 |
| Príloha | 60 |
| Bezpečnostné pokyny. | 60 |
| Upozornenia FCC (len pre USA) a ďalšie regulačné informácie | 60 |
| Kontaktovanie spoločnosti Dell | 60 |
| Zostavenie monitora. | 61 |
| Pokyny pre údržbu. | 63 |

O monitore

Obsah balenia

Monitor sa dodáva spolu s nižšie uvedenými súčastami. Uistite sa, že vám boli dodané všetky súčasti a v prípade, že niečo chýba, oznámte to [spoločnosti Dell](#).

POZNÁMKA: Niektoré položky môžu byť voliteľné a nemusia byť dodané spolu s monitorom. V určitých krajinách pravdepodobne nebudú k dispozícii niektoré vlastnosti alebo médiá.

| | |
|---|--|
|  | Monitor so stojanom |
|  | Držiak stojana |
|  | Podstavec stojana |
|  | Sieťový kábel (líši sa v jednotlivých krajinách) |

| | |
|---|--|
|  | <p>Prepojovací upstream kábel USB 3.0 (umožňuje používať porty USB na monitore)</p> |
|  | <p>Káblový adaptér DP (DP do mDP)</p> |
|  | <ul style="list-style-type: none"> • Stručný návod na používanie • Informácie týkajúce sa bezpečnosti, životného prostredia a právnych predpisov • Správa o konfigurácii od výrobcu |

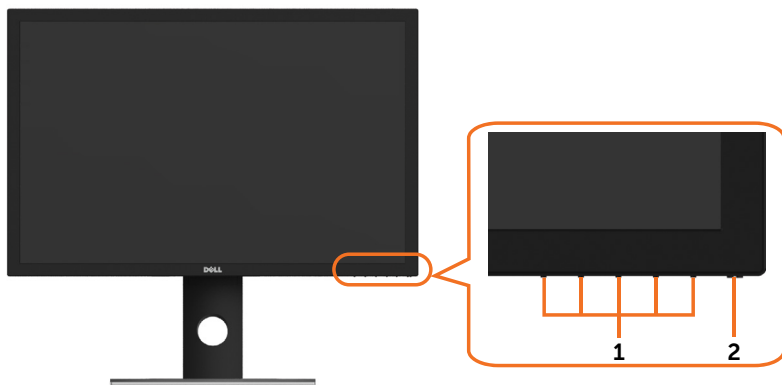
Vlastnosti výrobku

Monitor **Dell UltraSharp UP3017** Monitor je vybavený aktívnou maticou, tenkovrstvovým tranzistorom (TFT), displejom z tekutých kryštálov (LCD) a podsvietením LED. Vlastnosti monitora zahŕňujú:

- Displej s 75,62 cm (30-palcovou) aktívnou zobrazovacou plochou (meranou uhlopriečne) s rozlíšením 2560 X 1600 (pomer strán 16:10) (s podporou zobrazenia na celej obrazovke pre nižšie rozlíšenia).
- Možnosti nakláňania, otočenia, a zvislého posunutia.
- Odnímateľný stojan a 100 mm montážne otvory v súlade s požiadavkami asociácie Video electronics standards association (VESA) určené na flexibilné montážne riešenia.
- Široké možnosti digitálneho pripojenia pomocou DP, mDP, HDMI, USB 3,0 prispievajú k dlhodobému používaniu vášho monitora aj v budúcnosti.
- Podporuje väčšinu noriem farebného priestoru pre Adobe RGB, sRGB, REC709 sa DCI-P3.
- Technológia Plug and Play, ak ju váš systém podporuje.
- Optimalizujte pohodlie pre oči pomocou obrazovky bez blikania a funkcie ComfortView, ktorá minimalizuje vyžarovanie modrého svetla.
- Nastavenia pomocou zobrazenia na obrazovke (OSD), ktoré uľahčujú nastavenie a optimalizáciu obrazovky.
- Podporuje DP 1.2 MST (tiež známe ako DP Daisy Chain) na inštalovanie viac monitorov.
- Slot pre bezpečnostný zámok.
- Podporuje funkciu správy majetku.
- Sklo bez obsahu arzénu a zobrazovací panel bez obsahu ortuti.
- Merač energie ukazuje množstvo energie, ktorú monitor spotreboval v reálnom čase.
- 0,3 W záložný výkon v režime nízkej spotreby.

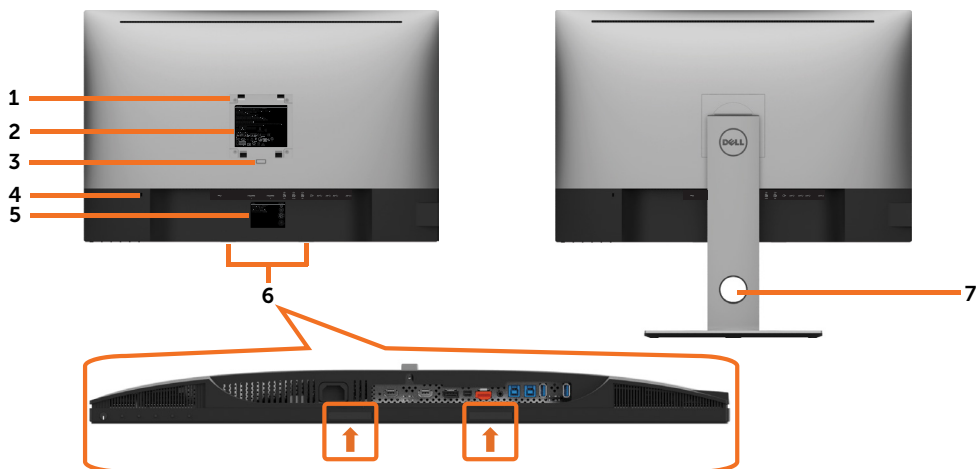
Identifikácia dielov a ovládacích prvkov

Pohľad spredu



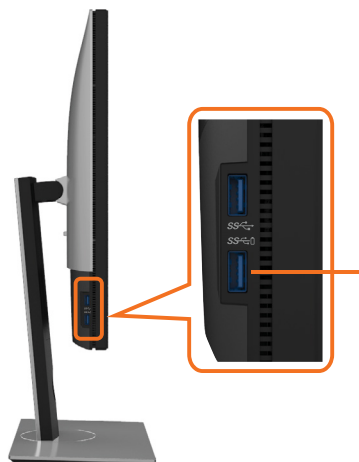
| Štítok | Popis |
|--------|---|
| 1 | Funkčné tlačidlá (viac informácií nájdete v časti Používanie monitora) |
| 2 | Hlavný vypínač (s indikátorom LED) |

Pohľad zozadu



| Štítk | Popis | Použitie |
|-------|---|--|
| 1 | Montážne otvory VESA (100 mm x 100 mm – za pripevnenou doskou VESA) | Monitor s montážou na stenu pomocou súpravy na montáž na stenu kompatibilnej so štandardom VESA (100 mm x 100 mm). |
| 2 | Regulačný štítk | Uvádza regulačné osvedčenia. |
| 3 | Tlačidlo na uvoľnenie stojana | Uvoľníte stojan z monitora. |
| 4 | Štrbina pre bezpečnostný zámok | Zaistuje monitor pomocou bezpečnostného káblového zámku. (predáva sa osobitne) |
| 5 | Čiarový kód, výrobné číslo a štítk so servisnou kartou | Ak sa potrebujete obrátiť na technickú podporu spoločnosti Dell, uveďte údaje z tohto štítku. |
| 6 | Montážne štrbiny na pripojenie zariadenia Dell Soundbar | Umožňujú pripojenie voliteľného zariadenia Dell Soundbar. POZNÁMKA: Pred pripojením zvukového panela Dell odstráňte plastový pásik, ktorý zakrýva montážne otvory. Zariadenie Dell Soundbar sa predáva samostatne. |
| 7 | Štrbina na usporiadanie káblov | Použite na usporiadanie káblov, ktoré sa prevedú cez tento slot. |

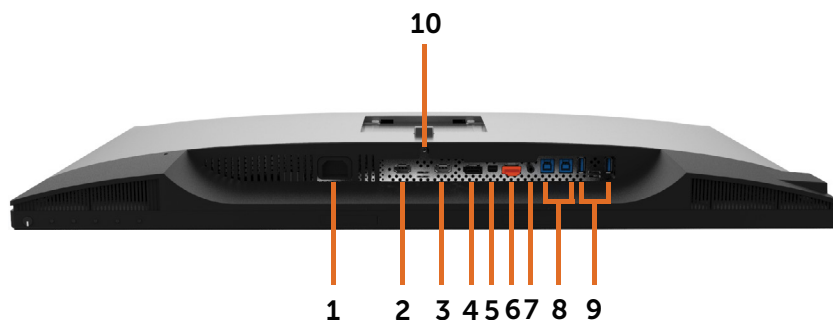
Pohľad z boku





USB downstream port

Port s ikonou  batérie podporuje BC 1.2.

Pohľad zdola



| Štítok | Popis | Použitie |
|--------|---|---|
| 1 | Sietový napájací konektor | Služi na pripojenie napájacieho kábla monitora. |
| 2 | Port HDMI1 | Pripája váš počítač pomocou kábla HDMI (voliteľný). |
| 3 | Port HDMI2 | |
| 4 | Konektor DP (vstup) | Služi na zapojenie kábla DP z počítača. |
| 5 | Konektor mDP (vstup) | Pripojte svoj počítač pomocou kábla mDP - DP. |
| 6 | Konektor DP (výstup)  | Výstupný konektor DP pre monitor s možnosťou MST (viacnásobný prenos). Monitor DP1.1 sa môže v režiaci MST pripojiť len ako posledný monitor. Ak chcete povoliť MST, pozrite si návod v časti „ Pripojenie monitora pre funkciu DP MST “. POZNÁMKA: Keď DP používate mimo konektora, vyberte gumenú zástrčku. |
| 7 | Port zvukového výstupu | Služi na pripojenie reproduktorov na prehrávanie zvuku cez zvukové kanály HDMI alebo DisplayPort. Podporuje len 2-kanálový zvuk. POZNÁMKA: Port zvukového výstupu nepodporuje slúchadlá. ⚠️WARNING: Zvuk s nadmernou hlasitosťou zo slúchadiel môže spôsobiť poškodenie alebo stratu sluchu. |
| 8 | USB upstream porty | Kábel USB, ktorý je dodaný k monitoru, zapojte do počítača. Po zapojení tohto kábla môžete používať vstupné konektory USB na monitore. |
| 9 | USB downstream porty | Služia na pripojenie zariadení USB. Tieto konektory môžete používať len po pripojení USB kábla vedúceho od vášho počítača k výstupnému konektoru USB na monitore. Port s ikonou  batérie podporuje BC 1.2. |
| 10 | Poistka stojana | Služi na zablokovanie tlačidla uvoľnenia stojana, pričom zaistí zostavu stojana pomocou strojnickej skrutky M3 x 6 mm (Skrutka nie je súčasťou). |

Technické parametre monitora

| | |
|--|--|
| Typ obrazovky | Aktivna matrica – TFT LCD |
| Typ displeja | Technológia In-plane switching |
| Pomer strán | 16:10 |
| Rozmery zobraziteľného obrazu | |
| Uhlopriečka | 75,62 cm (30 palcov) |
| aktívna oblasť | |
| Horizontálne | 641,3 mm (25,2 palca) |
| Vertikálne | 400,8 mm (15,8 palca) |
| Oblasť | 257025,0 mm ² (398,2 palcov ²) |
| Rozstup pixlov | 0,251 mm x 0,251 mm |
| Pixely na jeden palec (PPI) | 101 |
| Uhol zobrazenia | |
| Horizontálna | 178 ° typicky |
| Vertikálna | 178 ° typicky |
| Jas | 350 cd/m ² (typická) |
| Kontrastný pomer | 1 000 : 1 (typická) |
| Povrchová vrstva displeja | Protioslnivá úprava predného tvrdého povlaku polarizátora (3H) |
| Podsvietenie | Systém bieleho podsvietenia LED EDGELIGHT |
| Čas odozvy (Od šedého po šedý) | 6 ms (rýchly režim) 8 ms (NORMÁLNY režim) |
| Farebná hĺbka | 1,07 milión farieb |
| Farebný priestor* | 99% Adobe RGB 99% sRGB 99% REC709 99% DCI-P3 |
| Presnosť kalibrácie | Delta E < 2 (priemerne) |
| Pripojiteľnosť | <ul style="list-style-type: none"> • 1 x DP 1,2 (HDCP 1,4) • 1 x mDP 1,2 (HDCP 1,4) • 1 x DP 1,2 (von) s MST (HDCP 1,4) • 2 x HDMI1,4 (HDCP 1,4) • Výstupný port USB 3.0, 2 ks • Port USB 3.0, 2 ks, s funkciou nabíjania BC1.2 pri 2A (max.) • Vstupný port USB 3.0, 2 ks • Analógový výstupný port 2.0 (konektor 3,5 mm), 1 ks |
| Šírka ohraničenia (okraj monitora po aktívnu oblasť) | 22,71 mm (Horná časť/Vľavo/Vpravo) 23,48 mm (Spodná časť) |

| | |
|--|---|
| Nastavitelnosť | |
| Stojan s nastaviteľnou výškou | 150 mm |
| Sklon | -5° až 21° |
| Otočenie | -30° až 30° |
| Otočný | -90° až 90° |
| Vedenie káblov | áno |
| Kompatibilita s Dell Display Manager (DDM) | Jednoduché usporiadanie a ďalšie hlavné funkcie |
| Zabezpečenie | Slot bezpečnostného zámku (káblový zámok sa predáva samostatne), slot pre zámok stojana proti krádeži (nie panel) |

 **POZNÁMKA *** : iba na v natívnom režime obrazovky v predvoľbe vlastného režimu

Rozlíšenie

| | |
|--|---|
| Rozsah horizontálneho snímania | 30 kHz až 113 kHz (DP/HDMI) |
| Rozsah vertikálneho snímania | 50 Hz až 86 Hz (DP/HDMI) |
| Maximálne rozlíšenie | 2560 x 1600 pri 60 Hz |
| Možnosti zobrazovania obrazu (prehrávanie DP a HDMI) | 480i, 480p, 576i, 576p, 720p, 1080i, 1080p, QHD |

Predvolené režimy zobrazenia

| Režim zobrazenia | Horizontálna frekvencia (kHz) | Vertikálna frekvencia (Hz) | Pixelové hodiny (MHz) | Synchronizačná polarita (horizontálna/vertikálna) |
|-----------------------|-------------------------------|----------------------------|-----------------------|---|
| 720 x 400 | 31.5 | 70.0 | 28.3 | -/+ |
| VESA, 640 x 480 | 31.5 | 60.0 | 25.2 | -/- |
| VESA, 640 x 480 | 37.5 | 75.0 | 31.5 | -/- |
| VESA, 800 x 600 | 37.9 | 60.0 | 40.0 | +/+ |
| VESA, 800 x 600 | 46.9 | 75.0 | 49.5 | +/+ |
| VESA, 1024 x 768 | 48.4 | 60.0 | 65.0 | -/- |
| VESA, 1024 x 768 | 60.0 | 75.0 | 78.8 | +/+ |
| VESA, 1152 x 864 | 67.5 | 75.0 | 108.0 | +/+ |
| VESA, 1280 x 1024 | 64.0 | 60.0 | 108.0 | +/+ |
| VESA, 1280 x 1024 | 80.0 | 75.0 | 135.0 | +/+ |
| VESA, 1600 x 1200 | 75.0 | 60.0 | 162.0 | +/+ |
| VESA, 1920 x 1200 | 74.04 | 59.95 | 154.0 | +/- |
| VESA, 2048 x 1080 | 26.27 | 24 | 58.22 | +/- |
| VESA, 2048 x 1280 - R | 78.918 | 59.922 | 174.25 | +/- |
| VESA, 2560 x 1600 | 98.71 | 59.97 | 268.5 | +/- |

Režimy Viacnásobný prenos MST (MST)


| Zdroj monitora MST | Maximálny počet externých monitorov, ktoré môžu byť podporované | |
|--------------------|---|-------------------|
| | 2560 x 1600/60 Hz | 1920 x 1200/60 Hz |
| 2560 x 1600/60 Hz | 1 | 2 |

POZNÁMKA: Maximálne podporované rozlíšenie externého monitora je iba 2560 x 1600, 60 Hz.

Elektrická inštalácia

| | |
|---|---|
| Vstupné obrazové signály | <ul style="list-style-type: none">• Digitálny obrazový signál pre diferenčný riadok. Na diferenčný riadok pri odpore 100 ohmov.• Podpora vstupu signálu DP/HDMI. |
| Vstup pre sieťový Napätie/ Frekvencia/Prúd | 100 V AC – 240 V AC / 50 Hz/60 Hz \pm 3 Hz / 1,6 A (maximálny) |
| Nárazový prúd | 30 A pri 120 V AC(maximálny) 60 A pri 240 V AC(maximálny) |

Fyzické vlastnosti

| | |
|--|--|
| Typ konektora | <ul style="list-style-type: none">• DP konektor (obsahuje vstupný a výstupný port DP)• mDP konektor• HDMI konektor• Výstupné vedenie zvukového signálu• Konektor USB 3.0 (Port s ikonou  batérie podporuje BC 1.2.) |
| Typ signálneho kábla (doručená pošta) | 1,8 m kábel DP - mDP. 1,8 m kábel USB 3,0. |
| Rozmery (so stojanom) | |
| Výška (roztiahnutý) | 632,3 mm (24,89 palca) |
| Výška (zložený) | 482,3 mm (18,99 palca) |
| Šírka | 686,9 mm (27,04 palca) |
| Hĺbka | 217,0 mm (8,54 palca) |
| Rozmery (bez stojana) | |
| Výška | 447,1 mm (17,60 palca) |
| Šírka | 686,9 mm (27,04 palca) |
| Hĺbka | 58,0 mm (2,28 palca) |
| Rozmery stojana | |
| Výška (roztiahnutý) | 478,2 mm (18,83 palca) |
| Výška (zložený) | 430,5 mm (16,95 palca) |
| Šírka | 343,5 mm (13,52 palca) |
| Hĺbka | 217,0 mm (8,54 palca) |
| Hmotnosť | |
| Hmotnosť s obalom | 13,10 kg (28,88 libier) |
| Hmotnosť so zostavou stojana a káblov | 9,59 kg (21,14 libier) |

| | |
|---|------------------------|
| Hmotnosť bez stojana a káblov (pre montáž na stenu alebo na držiak VESA – bez káblov) | 6,49 kg (14,31 libier) |
| Hmotnosť zostavy stojana | 2,81 kg (6,19 libier) |
| Lesklý predný rám | 2~4 GU |

Vlastnosti prostredia

| | |
|--|--|
| V súlade s normami | |
| Zobrazovacie panely s certifikátom TCO | áno |
| Kompatibilita s RoHS | áno |
| Monitor bez obsahu BFR/PVC (okrem vonkajších káblov) | áno |
| Teplota | |
| Prevádzková | 0° až 35°C (32° až 95°F) |
| Mimo prevádzky | -20° až 60°C (-4° až 140°F) |
| Vlhkosť: | |
| Prevádzková | 10% až 80% (nekondenzujúca) |
| Mimo prevádzky | 5% až 90% (nekondenzujúca) |
| Nadmorská výška | |
| Prevádzková | Maximálne 5 000 m (16 404 stôp) |
| Mimo prevádzky | Maximálne 12 192 m (40 000 stôp) |
| Tepelná strata | 368,51 BTU/hodinu (maximálne) 221,79 BTU/hodinu (typicky) |

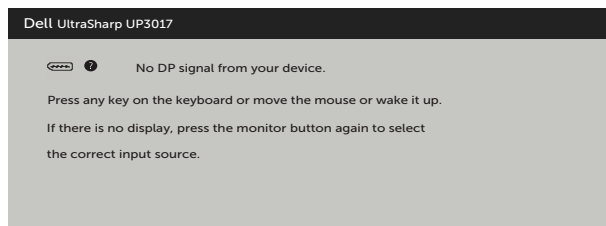
Režimy správy napájania

Ak vlastníte zobrazovaciu kartu alebo v počítači máte nainštalovaný softvér, ktorý je kompatibilný s VESA DPM, monitor automaticky zníži spotrebu energie, keď sa nepoužíva. Toto sa označuje ako úsporný režim*. Ak počítač zistí vstup z klávesnice, myši alebo iného vstupného zariadenia, monitor automaticky obnoví svoju činnosť. V nasledovnej tabuľke sa uvádza spotreba energie a signalizovanie režimu úspory energie:

| Režimy VESA | Horizontálna synchronizácia | Vertikálna synchronizácia | Obraz | Indikátor napájania | Spotreba energie |
|---------------------------------|-----------------------------|---------------------------|---------|---------------------|---------------------------------------|
| Normálna prevádzka | Aktívna | Aktívna | Aktívna | Biela | 54 W (typická) 108 W (maximálna)** |
| Režim Vypnutá aktívna prevádzka | Neaktívna | Neaktívna | Vypnuté | Biela (Žiarenie) | <0,3 W |
| Vypnutý | - | - | - | Vypnuté | <0,3 W |

| | |
|--|-----------|
| Spotreba energie P_{on} | 38,4 W |
| Celková spotreba elektrickej energie (TEC) | 120,0 kWh |

OSD funguje len v štandardnom prevádzkovom režime. Ak v režime aktívneho vypnutia (Active-off) stlačíte ktorékoľvek tlačidlo, zobrazí sa nasledovná správa:



*Nulovú spotrebu energie v režime VYPNUTIA je možné dosiahnuť len odpojením sieťového kábla od monitora.

**Maximálna spotreba elektrickej energie s maximálnou svietivosťou a aktívnym rozhraním USB.

Tento dokument slúži len ako informácia a odráža správanie v laboratóriu. Váš produkt sa môže správať ináč, v závislosti od objednaného softvéru, súčasti a periférnych zariadení, čo nemá vplyv na povinnosť aktualizovať tieto informácie. Preto sa zákazník pri rozhodovaní o prípustných odchýlkach elektrického napájania a pod. nesmie na tieto informácie spoliehať. Neexistuje žiadna vyjadrená ani predpokladaná záruka týkajúca sa presnosti alebo úplnosti.

Aktivujte počítač a monitor na získanie prístupu k OSD.

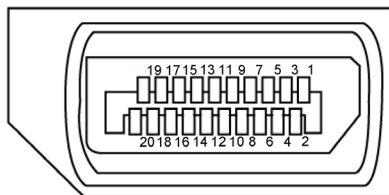
POZNÁMKA:

P_{on} : Spotreba elektrickej energie v režime zapnutia meraná podľa testovacej metódy Energy Star.

TEC: Celková spotreba elektrickej energie v kWh meraná podľa testovacej metódy Energy Star.

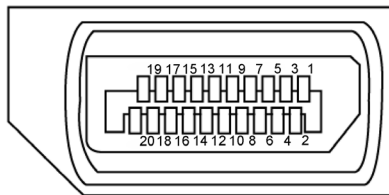
Priradenie kolíkov

Konektor DP (vstup)



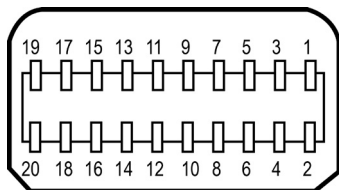
| Číslo kolíka | 20 kolíková strana pripojeného signálneho kábla |
|--------------|---|
| 1 | ML3(n) |
| 2 | GND |
| 3 | ML3(p) |
| 4 | ML2(n) |
| 5 | GND |
| 6 | ML2(p) |
| 7 | ML1(u) |
| 8 | GND |
| 9 | ML1(p) |
| 10 | ML0(n) |
| 11 | GND |
| 12 | ML0(p) |
| 13 | CONFIG1 |
| 14 | CONFIG2 |
| 15 | AUX CH (p) |
| 16 | DP_Cable Detect |
| 17 | AUX CH (n) |
| 18 | Hot Plug Detect |
| 19 | GND |
| 20 | +3.3V DP_PWR |

Konektor DP (výstup)



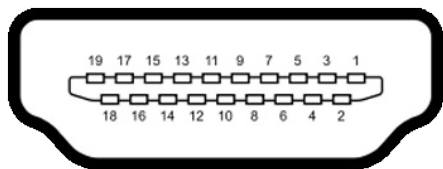
| Číslo kolíka | 20 kolíková strana pripojeného signálneho kábla |
|--------------|---|
| 1 | ML0(p) |
| 2 | GND |
| 3 | ML0(n) |
| 4 | ML1(p) |
| 5 | GND |
| 6 | ML1(n) |
| 7 | ML2(p) |
| 8 | GND |
| 9 | ML2(n) |
| 10 | ML3(p) |
| 11 | GND |
| 12 | ML3(n) |
| 13 | CONFIG1 |
| 14 | CONFIG2 |
| 15 | AUX CH(p) |
| 16 | GND |
| 17 | AUX CH(n) |
| 18 | Hot Plug Detect |
| 19 | GND |
| 20 | DP_PWR |

Konektor mDP



| Číslo kolíka | 20 kolíková strana pripojeného signálneho kábla |
|--------------|---|
| 1 | GND |
| 2 | Hot Plug Detect |
| 3 | ML3 (n) |
| 4 | CONFIG1 |
| 5 | ML3 (p) |
| 6 | CONFIG2 |
| 7 | GND |
| 8 | GND |
| 9 | ML2 (n) |
| 10 | ML0 (p) |
| 11 | ML2 (p) |
| 12 | ML0 (p) |
| 13 | GND |
| 14 | DP_Cable Detect |
| 15 | ML1 (n) |
| 16 | AUX (p) |
| 17 | ML1 (p) |
| 18 | AUX (n) |
| 19 | GND |
| 20 | +3.3V DP_PWR |


Konektor HDMI



| Číslo kolíka | 19-pin side of the connected signal cable |
|--------------|--|
| 1 | TMDS ÚDAJE 2+ |
| 2 | TMDS ÚDAJE 2 TIENENIE |
| 3 | TMDS ÚDAJE 2- |
| 4 | TMDS ÚDAJE 1+ |
| 5 | TMDS ÚDAJE 1 TIENENIE |
| 6 | TMDS ÚDAJE 1- |
| 7 | TMDS ÚDAJE 0+ |
| 8 | TMDS ÚDAJE 0 TIENENIE |
| 9 | TMDS ÚDAJE 0- |
| 10 | TMDS SYNCHRONIZÁCIA |
| 11 | TMDS SYNCHRONIZÁCIA TIENENIE |
| 12 | TMDS SYNCHRONIZÁCIA - |
| 13 | CEC |
| 14 | Vyhradený (rozpinací kontakt na zariadení) |
| 15 | DDC SYNCHRONIZÁCIA (SCL) |
| 16 | DDC ÚDAJE (SDA) |
| 17 | DDC/CEC UZEMNENIE |
| 18 | NAPÁJANIE +5 V |
| 19 | ZISTENIE AKTÍVNEJ ZÁSTRČKY |

Rozhranie univerzálnej sériovej zbernice (USB)

V tejto časti sa uvádzajú informácie o portoch USB, ktoré sa nachádzajú na ľavej strane monitora.

POZNÁMKA: Až 2 A v následnom porte USB (port s ikonou batérie ) v zariadeniach vyhovujúcich pre BC 1.2; až 0,9 A v ďalších 2 následných portoch USB.

Váš počítač je vybavený nasledovnými USB portami:

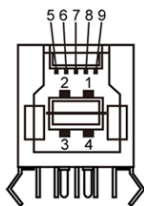
- 2 výstupný - spodná strana
- 4 vstupné - 2 na ľavej strane 2 na spodnej strane

Port na nabíjanie - porty s ikonou  batérie podporujú rýchle nabíjanie, ak zariadenie je kompatibilné s BC 1.2.

POZNÁMKA: USB porty monitora fungujú, len ak je monitor zapnutý alebo je v režime úspory energie. Ak monitor vypnete a potom ho znova zapnete, obnovenie štandardného fungovania pripojených periférnych zariadení bude trvať niekoľko sekúnd.

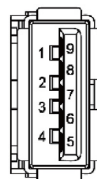
| Prenosová rýchlosť | Rýchlosť prenosu údajov | Spotreba energie |
|-----------------------|-------------------------|--------------------------|
| Veľmi vysoká rýchlosť | 5 Gbps | 4,5 W (max., každý port) |
| Vysoká rýchlosť | 480 Mbps | 2,5 W (max., každý port) |
| Plná rýchlosť | 12 Mbps | 2,5 W (max., každý port) |

USB upstream port



| Číslo kolíka | Názov signálu |
|--------------|---------------|
| 1 | VBUS |
| 2 | D- |
| 3 | D+ |
| 4 | Uzemnenie |
| 5 | StdB_SSTX- |
| 6 | StdB_SSTX+ |
| 7 | GND_DRAIN |
| 8 | StdB_SSRX- |
| 9 | StdB_SSRX+ |
| Plášť | Tienenie |

USB downstream port



| Číslo kolíka | Názov signálu |
|--------------|---------------|
| 1 | VBUS |
| 2 | D- |
| 3 | D+ |
| 4 | Uzemnenie |
| 5 | StdA_SSRX- |
| 6 | StdA_SSRX+ |
| 7 | GND_DRAIN |
| 8 | StdA_SSTX- |
| 9 | StdA_SSTX+ |
| Plášť | Tienenie |

Plug-and-Play




Monitor môžete nainštalovať ku každému počítaču, ktorý je kompatibilný s technológiou Plug and Play. Monitor automaticky poskytuje pre počítač svoju funkciu Rozšírené zobrazenie identifikačných údajov (EDID) pomocou digitálnych komunikačných protokolov (DDC), takže systém môže sám nastaviť a optimalizovať nastavenia monitora. Vo väčšine prípadov sa inštalácia monitora vykonáva automaticky; ak chcete, môžete zvoliť odlišné nastavenia. Viac informácií o inštalácii monitora a zmene nastavení monitora nájdete v časti [Používanie monitora](#).

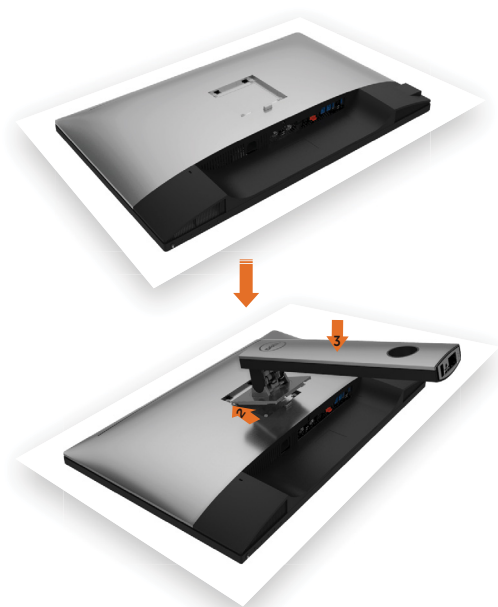
Zásady pre kvalitu a pixle LCD monitora

Počas výrobného procesu LCD monitora je neobvyklé, aby jeden alebo viac bodov bolo pevných v nezmenenom stave. Tie ťažko zbadáť a nemajú vplyv na kvalitu zobrazenia alebo používanie. Viac informácií o zásadách pre kvalitu a pixle monitorov značky Dell nájdete na adrese dell.com/support/monitors.

Zostavenie monitora

Príprava stojana

-  **POZNÁMKA:** Pri expedovaní z výrobného závodu sú podstavec stojana a držiak stojana odpojené od monitora.
-  **POZNÁMKA:** Nižšie uvedený postup platí pre štandardný stojan. Ak ste zakúpili akýkoľvek iný stojan, zostavte ho podľa dokumentácie dodanej spolu so stojanom.
-  **UPOZORNENIE:** Monitor umiestnite na plochý, čistý a mäkký povrch, aby nedošlo k poškrabaniu zobrazovacieho panela.

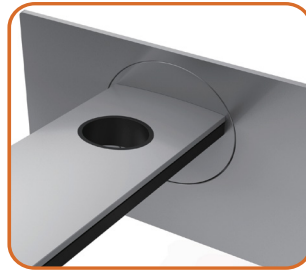


Upevnenie stojana na monitor:

- 1 Z monitora odstráňte ochranný kryt a monitor naň položte prednou stranou smerom dolu.
- 2 Do drážok na zadnej strane monitora vložte dve príchytky na hornej strane stojana.
- 3 Stojan zatlačte, kým nezacvakne v mieste.



- Podstavec stojana podržte so značkou trojuholníka ▲ smerom nahor.



- Kolíky vystupujúce z podstavca stojana vyrovnajte s párovými otvormi v stojane.
- Kolíky vystupujúce z podstavca stojana úplne vložte do týchto otvorov v stojane.



- Nadvihnite rukoväť so skrutkou a skrutku otáčajte doprava.
- Keď je skrutka úplne utiahnutá, rukoväť so skrutkou sklopte do vybrania.

Používanie sklápania, otáčania a vertikálneho vysúvania

NOTE: Toto platí pre monitor so stojanom. Keď ste si zakúpili iný stojan, návod na zostavenie si pozrite v príslušnej príručke na namontovanie stojana.

Nakláňanie, Otočenie, Zvislé rozšírenie

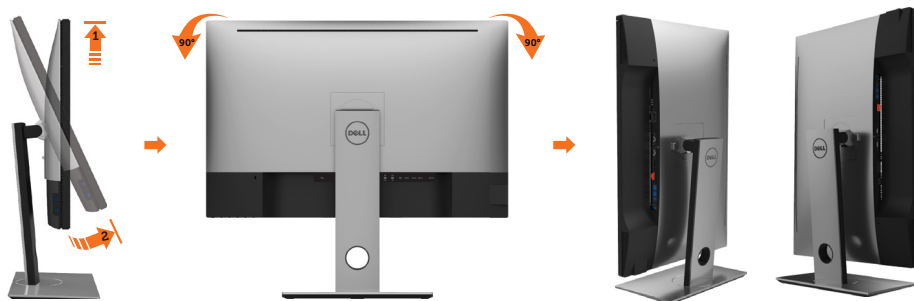
Monitor s namontovaným stojanom môžete nakláňať tak, aby ste získali čo najpohodlnejší uhol pozerania.





POZNÁMKA: Stojan je pri expedovaní z výrobného závodu odpojený od monitora.

Rotácia monitora


Kým začnete monitor otáčať, monitor by mal byť úplne vertikálne vysunutý a úplne sklopený nahor, aby nedošlo k zásahu spodného okraja monitora.




-  **POZNÁMKA:** Ak chcete používať funkciu rotácie monitora (orientácia na šírku/na výšku) v kombinácii s vaším počítačom Dell, budete k tomu potrebovať aktualizovaný ovládač grafickej karty, ktorý sa nedodáva s týmto monitorom. Ak chcete prevziať ovládač grafickej karty, prejdite na stránku www.dell.com/support a v časti Download (Na prevzatie) vyhľadajte položku Video Drivers (Ovládače videa), pod ktorou nájdete najnovšie ovládače.
-  **POZNÁMKA:** Keď sa nachádzate v režime zobrazenia na výšku, môže dôjsť k poklesu výkonu v graficky náročných aplikáciách (3D hry atď.).

Konfigurácia nastavení rotácie displeja vo vašom systéme

Keď otočíte monitor, na základe nižšie uvedeného postupu musíte nakonfigurovať nastavenia rotácie obrazu vo vašom systéme.

-  **POZNÁMKA:** Ak monitor používate s počítačom inej značky ako Dell, musíte prejsť na webovú lokalitu s ovládačom pre vašu grafickú kartu, prípadne webovú lokalitu výrobcu vášho počítača, kde nájdete informácie o otáčaní „obsahu“ zobrazeného na displeji.

Konfigurácia nastavení rotácie displeja:

- 1 Pravým tlačidlom kliknite na pracovnú plochu a kliknite na položku Properties (Vlastnosti).
 - 2 Vyberte kartu Settings (Nastavenia) a kliknite na Advanced (Rozšírené).
 - 3 Ak vlastníte grafickú kartu značky ATI, vyberte kartu Rotation (Rotácia) a nastavte uprednostnené otočenie.
 - 4 Ak vlastníte grafickú kartu značky nVidia, kliknite na kartu nVidia, v ľavom stĺpci vyberte možnosť NVRotate a potom zvolte požadované otočenie.
 - 5 Ak vlastníte grafickú kartu Intel®, vyberte kartu Intel Graphics (Grafika Intel), kliknite na Graphic Properties (Vlastnosti grafiky), vyberte kartu Rotation (Rotácia) a potom nastavte požadované otočenie.
-  **POZNÁMKA:** Ak nevidíte možnosť otočenia, prípadne táto možnosť nefunguje správne, prejdite na stránku www.dell.com/support a prevezmite najnovší ovládač pre vašu grafickú kartu.

Pripojenie monitora

⚠ VÝSTRAHA: Skôr, než začnete vykonávať akékoľvek činnosti podľa tohto odseku, prečítajte si [bezpečnostné pokyny](#).

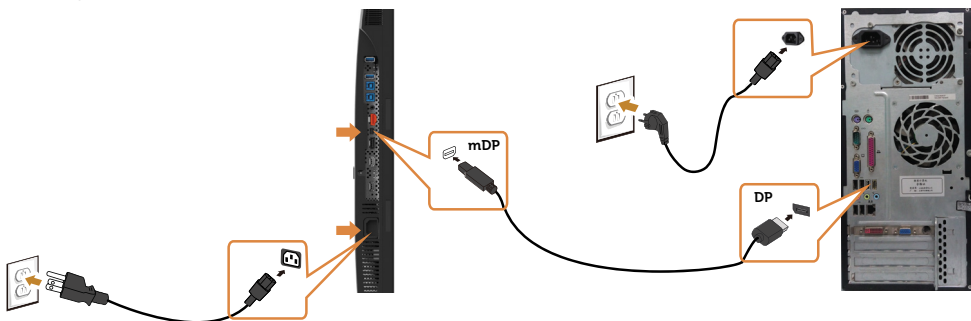
Ak chcete monitor pripojiť k počítaču:

- 1 Vypnite počítač.
- 2 Pripojte kábel DP-mDP/HDMI/USB z monitora k počítaču. (Monitor vyťahnite zvisle a úplne ho nakloňte a otočte tak, aby sa kábel dal zapojiť. Potri časť [Otáčanie monitora](#).)
- 3 Zapnite monitor.
- 4 V ponuke OSD v monitore vyberte správny zdroj vstupu a zapnite počítač.

📌 POZNÁMKA: Predvolené nastavenie UP3017 Q je DP 1.2. Grafická karta DP 1.1 sa nemusí normálne zobraziť. Ak chcete zmeniť predvolené nastavenie, pozrite si časť „[Konkrétne problémy s produktom - Pri používaní pripojenia DP nie je žiadny obraz](#)“.

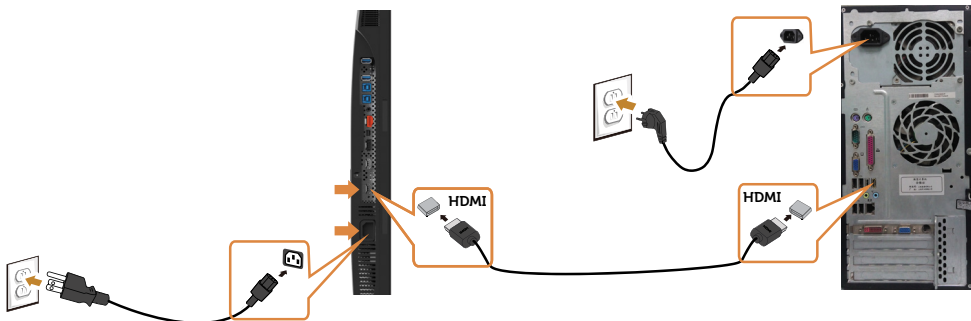
Pripojenie jedného monitora

Pripojenie kábla DP (alebo mDP)



📌 POZNÁMKA: Predvolený port je DP. Ak chcete prepnúť na mDP, v monitore vyberte zdroj vstupu.

Pripojenie HDMI kábla (voliteľná)



Pripojenie kábla USB

Keď sú káble DP – mDP pripojené, postupujte podľa nižšie uvedených pokynov na pripojenie kábla USB 3.0 k počítaču a vykonajte nastavenie monitora:

1 a.Pripojenie jedného počítača

Vstupný port USB 3.0 (kábel je súčasťou balenia) pripojte do príslušného portu USB 3.0 na vašom počítači.

b.Pripojenie dvoch počítačov

Výstupné porty USB 3.0 zapojte do príslušných portov USB 3.0 v dvoch počítačoch.

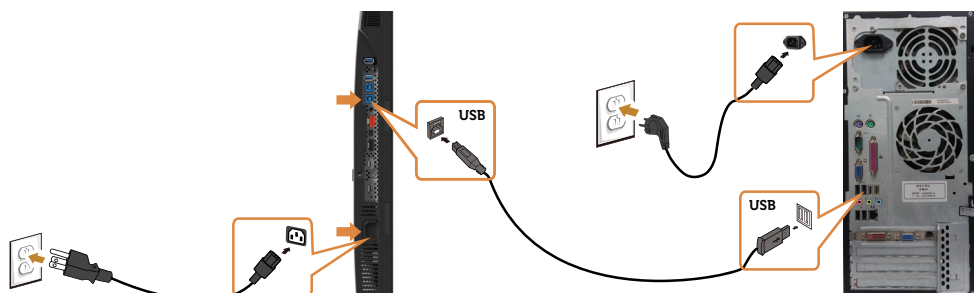
Potom v ponuke OSD vyberte jeden z výstupných zdrojov USB a vstupné zdroje.

Pozri časť [Prepínač USB](#).

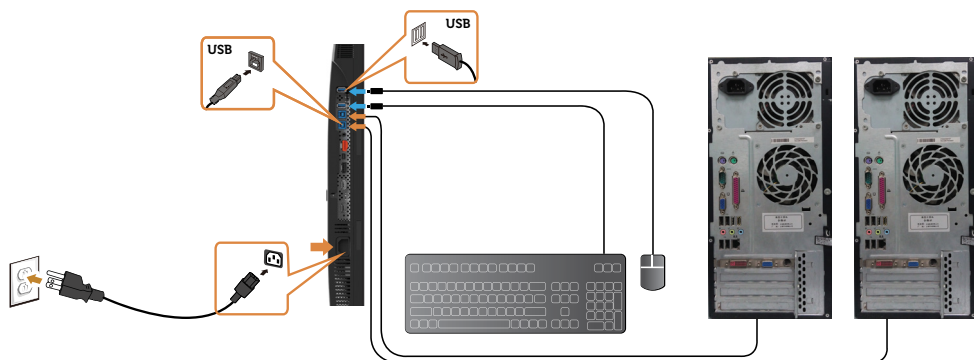
POZNÁMKA: Ak k monitoru pripájate dva počítače, vstupné porty USB v monitore na pripojenie klávesnice a myši môžete priradiť k rôznym vstupným signálom z týchto dvoch počítačov tak, že v ponuke OSD zmeníte nastavenie výberu USB (Podrobnosti si pozrite v časti [Výber USB](#)).

2 Periférne zariadenia USB 3.0 zapojte do vstupných portov USB 3.0 na monitore.

3 Napájací kábel počítača a monitora zapojte do najbližšej elektrickej zásuvky.



a.Pripojenie jedného počítača



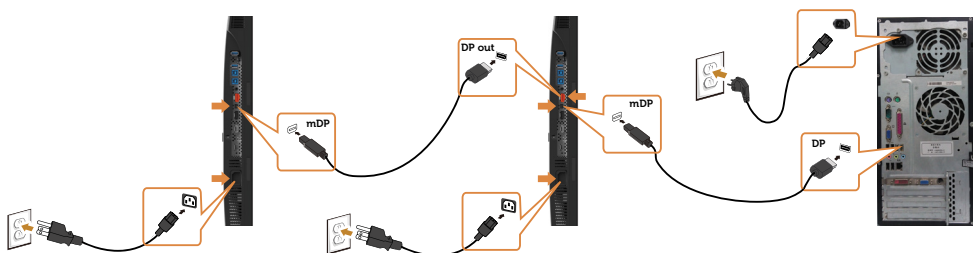
b.Pripojenie dvoch počítačov

4 Zapnite monitor aj počítač.

Ak sa na displeji zobrazí obraz, inštalácia je dokončená. Ak sa obraz nezobrazí, pozrite si časť [Riešenie problémov](#).

Pripojenia viac monitorov

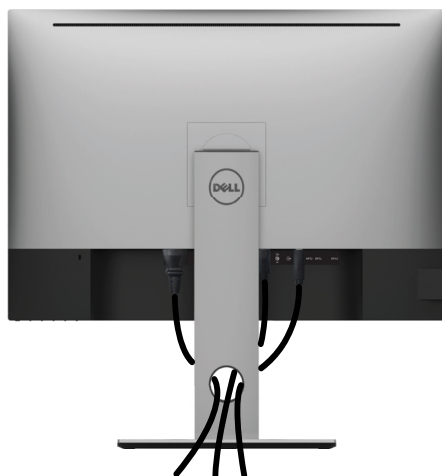
Pripojenie monitora pre funkciu DP Multi-Stream Transport (MST)



POZNÁMKA: podporujú funkciu DP MST. Aby sa táto funkcia mohla používať, grafická karta sa musí v počítači certifikovať pre DP1.2 v možnosti MST.

POZNÁMKA: Keď DP používate mimo konektora, vyberte gumenú zástrčku.

Usporiadanie káblov



Keď sú do monitora a počítača zapojené všetky potrebné káble (pripojenie kábla si pozrite v časti [Pripojenie monitora](#)), všetky káble usporiadajte podľa obrázka.

Odmontovanie stojana monitora



UPOZORNENIE: Aby sa pri odstraňovaní stojana zabránilo poškriabaniu LCD obrazovky, monitor musí byť umiestnený na mäkkej a čistej ploche.



POZNÁMKA: Nižšie uvedený postup platí pre štandardný stojan. Ak ste zakúpili akýkoľvek iný stojan, zostavte ho podľa dokumentácie dodanej spolu so stojanom.

Ak chcete stojan odmontovať:

- 1 Monitor umiestnite na mäkkú tkaninu alebo vankúš.
- 2 Stlačte a podržte uvoľňovacie tlačidlo stojana.
- 3 Stojan nadvihnite a odtiahnite od monitora.



Montáž na stenu (voliteľná)



POZNÁMKA: Na pripojenie monitora k súprave na montáž na stenu použite skrutky M4 x 10 mm.

Pozrite si návod dodaný k súprave na montáž na stenu, ktorá je kompatibilná s požiadavkami asociácie VESA.

- 1 Monitor položte na mäkkú tkaninu alebo podložku na stabilný rovný stôl.
- 2 Odmontujte stojan.
- 3 Skrutkovačom odskrutkujte štyri skrutky, ktoré upevňujú zadný kryt.
- 4 Krížovým skrutkovačom odskrutkujte štyri skrutky, ktoré upevňujú plastový kryt.
- 5 Monitor upevnite na stenu podľa návodu, ktorý je dodaný k súprave pre montáž na stenu.

POZNÁMKA: Používa sa iba s držiakmi UL, CSA alebo GS-listed s montážou na stenu, ktorých minimálna nosnosť je 6,49 kg (14,31 libry).

Zapnutie monitora

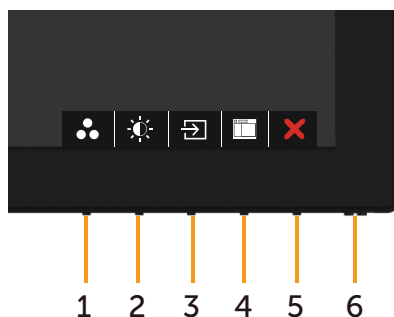
Ovládacie- prvky na boku panela

Monitor zapnete stlačením tlačidla 









Používanie ovládacích prvkov na prednom paneli

Pomocou ovládacích tlačidiel na prednom paneli monitora môžete upraviť vlastnosti zobrazeného obrazu. Keď stláčaním týchto tlačidiel nastavujete ovládacie prvky, ponuka OSD zobrazuje číselné hodnoty meniacich sa parametrov.

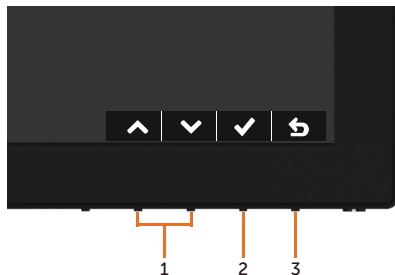






V nasledovnej tabuľke sa uvádzajú názvy tlačidiel na prednom paneli:

| Tlačidlo -na prednom paneli | | Popis |
|------------------------------------|--|--|
| 1 |  Klávesová skratka: Predvolené režimy | Použite toto tlačidlo na voľbu zo zoznamu predvolených režimov farieb. |
| 2 |  Klávesová skratka/Jas/ Kontrast | Použite toto tlačidlo na priamy vstup do ponuky Brightness/Contrast (Jas/Kontrast) . |
| 3 |  Klávesová skratka: Vstupný zdroj | Toto tlačidlo používajte na voľbu položky zo zoznamu Vstupný zdroj. |
| 4 |  Ponuka | Pomocou tohto tlačidla otvoríte ponuku na obrazovke (OSD) a môžete zvoliť možnosti v OSD. Pozrite si časť Vstup do systému ponuky . |
| 5 |  Ukončiť | Použite toto tlačidlo na návrat do hlavnej ponuky alebo ukončenie hlavnej ponuky OSD. |
| 6 |  Napájanie (so svetelným indikátorom napájania) | Tlačidlo Napájanie použite na zapnutie a vypnutie monitora. Keď je monitor zapnutý a plne funkčný, svieti biely svetelný indikátor LED. Keď je zapnutý úsporný režim DPMS, svieti biely svetelný indikátor LED. |

Tlačidlo -na prednom paneli

Pomocou tlačidiel na prednom paneli monitora upravte nastavenia obrazu.



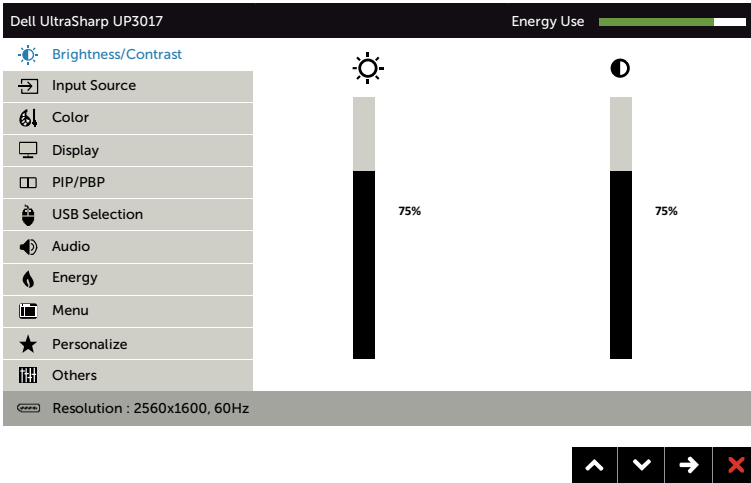
| Tlačidlo -na prednom paneli | Popis |
|---|---|
| 1   Nahor Nadol | Ak chcete upraviť položky v ponuke OSD, stlačte tlačidlo so šípkou nahor (zvýšenie) alebo nadol (zniženie). |
| 2  OK | Voľbu potvrdíte stlačením tlačidla OK. |
| 3  Naspäť | Ak sa chcete vrátiť do predchádzajúcej ponuky, stlačte tlačidlo Naspäť. |













Používanie ponuky zobrazenej na obrazovke (OSD)

Vstup do sústavy ponuky

POZNÁMKA: Všetky zmeny vykonané pomocou ponuky OSD sa automaticky uložia, ak prejdete do inej ponuky OSD, zatvoríte ponuku OSD alebo budete čakať na zatvorenie ponuky OSD.

- 1 Ak chcete otvoriť ponuku OSD a zobraziť hlavnú ponuku, stlačte tlačidlo .



- 2 Ak sa chcete pohybovať medzi možnosťami, stlačte tlačidlo  a tlačidlo .
- 3 Ak sa chcete presúvať z jednej ikony na druhú, stlačte tlačidlo  alebo tlačidlo  alebo tlačidlo .
- 4 Ak sa chcete vybrať požadovaný parameter, stlačte tlačidlo  a tlačidlo .
- 5 Ak sa chcete vstúpiť do posuvného ovládača, stlačte tlačidlo  a potom vykonajte zmeny stlačením tlačidla  alebo  podľa indikátorov v ponuke.
- 6 Ak sa chcete vrátiť do predchádzajúcej ponuky, alebo prijať , a vrátiť sa do predchádzajúcej ponuky, vyberte možnosť .

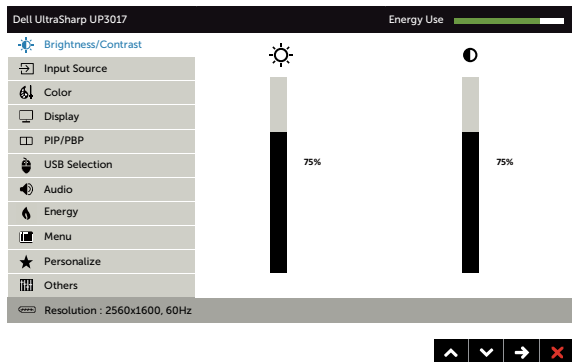
Ikona Ponuka a doplnkové ponuky

Popis




Jas/Kontrast


Pomocou tejto ponuky aktivujete nastavenie **jasu/kontrastu**.



Jas

Pomocou jas sa nastavuje svietivosť podsvietenia (minimum = 0; maximum = 100).


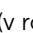
Ak chcete zvýšiť jas, stlačte tlačidlo .

Ak chcete znížiť jas, stlačte tlačidlo .

POZNÁMKA: Manuálne nastavenie jas sa deaktivuje, keď sa zapne funkcia dynamického kontrastu.

Kontrast

Najskôr nastavte jas a potom nastavte kontrast len vtedy, keď je potrebné ďalšie nastavenie.

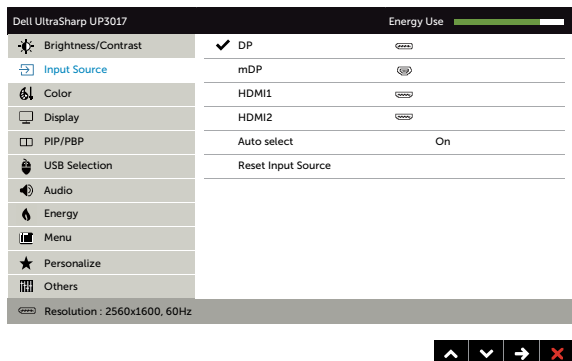
Ak chcete zvýšiť kontrast, stlačte tlačidlo  a ak chcete znížiť kontrast, stlačte tlačidlo  (v rozsahu 0 až 100).






Kontrastom sa nastavuje rozdiel medzi tmavými a svetlými plochami monitora.



Input Source (Vstupný zdroj)

Ponuku **Input Source (Vstupný zdroj)** používajte na voľbu rôznych vstupov obrazových signálov, ktoré sa môžu pripojiť k monitoru.

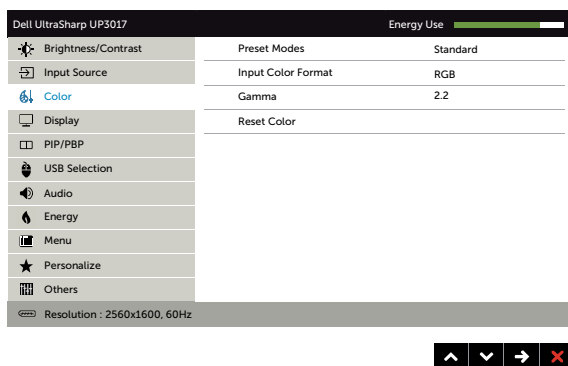


| Ikona | Ponuka a doplnkové ponuky | Popis |
|-------|-------------------------------------|--|
| | DP | Keď používate konektor DP, vyberte vstup DP (DisplayPort). Ak chcete vybrať vstupný zdroj DP, stlačte tlačidlo  . |
| | mDP | Keď používate konektor mDP, vyberte vstup mDP (mini DisplayPort). Ak chcete vybrať vstupný zdroj mDP, stlačte tlačidlo  . |
| | HDMI1 | Keď používate konektor HDMI1, vyberte vstup HDMI. Ak chcete vybrať vstupný zdroj HDMI1, stlačte tlačidlo  . |
| | HDMI2 | Keď používate konektor HDMI2, vyberte vstup HDMI. Ak chcete vybrať vstupný zdroj HDMI2, stlačte tlačidlo  . |
| | Automatická voľba | Pomocou tlačidla  vyberte možnosť Automatický výber a monitor začne vyhľadávať dostupné vstupné zdroje. |
| | Vynulovanie nastavení Vstupný zdroj | Umožňuje vynulovanie nastavení Vstupný zdroj monitora na pôvodné hodnoty z výroby. |



Nastavenia

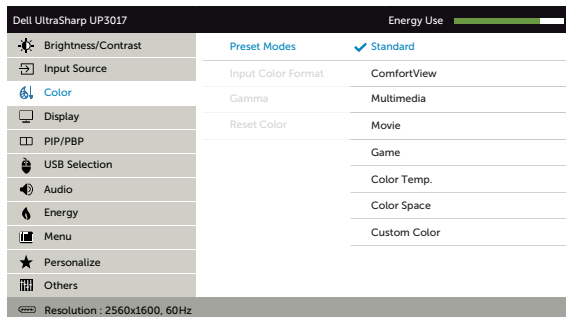
Ponuku farieb Color použite na úpravu režimu nastavenia farieb.



| Ikona | Ponuka a doplnkové ponuky | Popis |
|-------|---------------------------|-------|
|-------|---------------------------|-------|

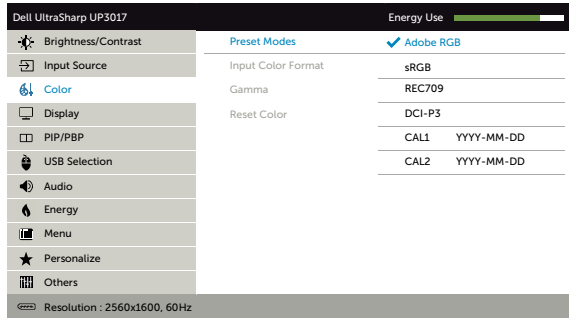
Predvolený režim

Ak vyberiete položku **Predvolené režimy**, zo zoznamu môžete vybrať položky **Štandardné**, **ComfortView**, **Multimédiá**, **Film**, **Hra**, **Teplota farieb.**, **Farebný priestor** alebo **Vlastné farby**.



- **Standard (Štandardné):** Predvolené nastavenia farieb. Ide o štandardný predvolený režim.
- **ComfortView :** Znižuje úroveň vyžarovaného modrého svetla obrazovkou, aby bolo pozeranie pohodlnejšie pre vaše oči.
- **Multimedia (Multimédiá):** Ideálne pre multimediálne aplikácie.
- **Movie (Film):** Ideálne pre filmy.
- **Game (Hra):** Ideálne pre väčšinu hráčskych aplikácií.
- **Color Temp. (Teplota farieb.):** S červeným alebo žltým odtieňom a posuvným ovládačom nastaveným na 5 000 K sa obrazovka javí teplejšia alebo s modrým odtieňom a posuvným ovládačom nastaveným na 10 000 K sa obrazovka javí studená.

- **Color Space (Farebný priestor):** Používateľom umožňuje vybrať farebný priestor: **Adobe RGB, sRGB, REC709, DCI-P3, CAL1, CAL2.**





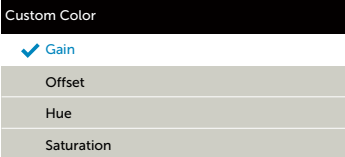




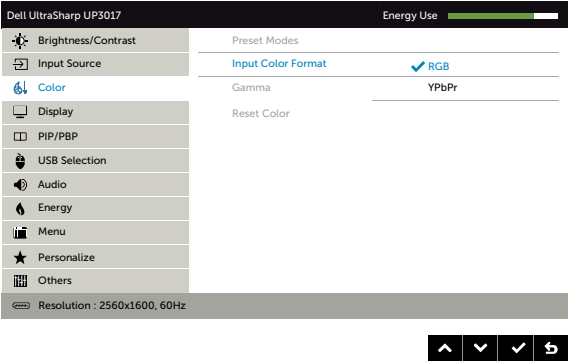








- **Adobe RGB:** Tento režim je kompatibilný s Adobe RGB (99% pokrytie).
- **sRGB:** Emuluje 99 % sRGB.
- **REC709:** Tento režim zodpovedá 99% štandardu REC709.
- **DCI-P3:** Tento režim obnovuje 99% štandardu digitálnych farieb kina DCI-P3.
- **CAL1/CAL2:** Používateľom kalibrovaný prednastavený režim pomocou softvéru Dell Ultrasharp Color Calibration alebo iného softvéru schváleného spoločnosťou Dell. Softvér Dell Ultrasharp Color Calibration funguje spolu s kalorimetrom X-rite i1Display Pro. I1Display Pro možno zakúpiť na internetovej stránke Elektronika, softvér a príslušenstvo DELL.

POZNÁMKA: Pre farebný formát vstupu RGB je optimalizovaná presnosť **sRGB, Adobe RGB, REC709, DCI-P3, CAL1** a **CAL2**.

POZNÁMKA: Funkcia **Factory Reset (Továrenské nastavenie)** odstráni všetky údaje nakalibrované v **CAL1** a **CAL2**.

POZNÁMKA: RRR-MM-DD uvádza dátum poslednej kalibrácie. Ak je tento údaj prázdny, znamená to, že žiadna kalibrácia nie je uložená.

| Ikona | Ponuka a doplnkové ponuky | Popis |
|-------|---|---|
| | | <ul style="list-style-type: none"> Custom Color (Vlastné farby): Umožňuje ručne upraviť nastavenia farieb. Ak chcete upraviť hodnoty červenej, zelenej a modrej farby a vytvoriť vlastný predvolený režim farieb, stlačte tlačidlo  a tlačidlo . Možnosti Zosilnenie, Posun, Odtieň alebo Sýtosť vyberte stlačením tlačidiel  a . |
| |  | |
| |  | <ul style="list-style-type: none"> Gain (Zosilnenie): Túto možnosť vyberte, ak chcete nastaviť úroveň zosilnenia vstupného signálu RGB (predvolená hodnota je 100). Offset Posun): Túto možnosť vyberte, ak chcete upraviť hodnotu posunu úrovne čiernej RGB (predvolená hodnota je 50) na ovládanie základných farieb monitora. Hue (Odtieň): Túto možnosť vyberte, ak chcete individuálne upraviť hodnotu odtieňa RGBCMY (predvolená hodnota je 50). Saturation (Sýtosť farieb): Túto možnosť vyberte, ak chcete individuálne upraviť hodnotu sýtosti farieb RGBCMY (predvolená hodnota je 50). |

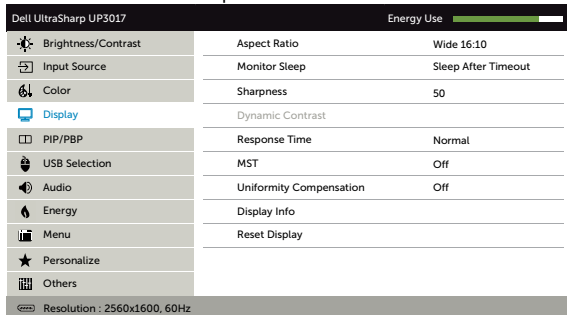
| Ikona | Ponuka a doplnkové ponuky | Popis |
|--|-------------------------------------|---|
|  | Vstupný formát farieb | <p>Umožňuje nastaviť režim obrazového vstupu na:</p> <p>RGB: Vyberte túto možnosť, ak je váš monitor pripojený k počítaču (alebo prehrávaču DVD) pomocou kábla HDMI alebo DP-mDP.</p> <p>YPbPr: Túto možnosť vyberte vtedy, keď DVD prehrávač podporuje len výstup YPbPr.</p> |
|  <p>The screenshot shows the OSD menu for a Dell UltraSharp UP3017 monitor. The 'Color' menu is selected, and the 'Input Color Format' is set to 'RGB'. Other options like 'Gamma' and 'YPbPr' are visible but not selected. The bottom of the screen shows navigation buttons (up, down, left, right) and the resolution 'Resolution : 2560x1600, 60Hz'.</p> | | |
|  | Gama | <p>Umožňuje nastaviť zobrazenie Gama podľa vášho systému</p> |
|  | Odtieň | <p>Ak chcete nastaviť odtieň od „0“ do „100“, stlačte tlačidlo  alebo tlačidlo .</p> <p>POZNÁMKA: Nastavenie odtieňa je k dispozícii len pre režim Film a Hra.</p> |
|  | Sýtosť farieb | <p>Ak chcete nastaviť sýtosť od „0“ do „100“, stlačte tlačidlo  alebo tlačidlo .</p> <p>POZNÁMKA: Nastavenie Sýtosť farieb je k dispozícii len pre režim Film a Hra.</p> |
|  | Vynulovanie nastavení farieb | <p>Umožňuje vynulovanie nastavení farieb monitora na pôvodné hodnoty z výroby.</p> |




| | | |
|-------|---------------------------|-------|
| Ikona | Ponuka a doplnkové ponuky | Popis |
|-------|---------------------------|-------|



Zobrazenia

Ponuka zobrazenia použite na nastavenie obrazu.

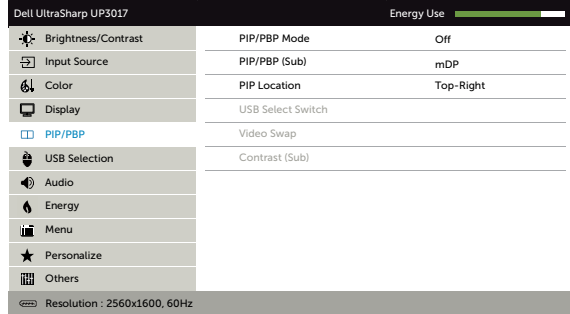


| | |
|--|---|
| Pomer šírky k výške obrazu | Pomer strán obrazu nastavte na Široký 16:10, Automaticky zmeniť veľkosť, 4:3 alebo 1:1. |
| Prepnutie monitora do režimu spánku | Po uplynutí časového limitu prepnúť do režimu spánku: Monitor sa po uplynutí časového limitu prepne do režimu spánku. Nikdy: Monitor sa neprepne do režimu spánku. |
| Ostrosť | Slúži na zaostrenie alebo zmäkčenie obrazu. Ostrosť nastavíte pomocou tlačidla  alebo  . |
| Dynamický kontrast | Umožňuje zvýšiť úroveň kontrastu s cieľom získať kvalitu obrazu, ktorý bude ostrejší a bude obsahovať viac detailov. Stlačením tlačidla  dynamický kontrast „zapnete“ alebo „vypnete“. POZNÁKA: Iba pre prednastavené režimy Hra a Film . POZNÁKA: Pomocou funkcie Dynamický kontrast sa zvýši kontrast, ak zvolíte režimy Hra a Film. |
| Čas odozvy | Umožňuje nastaviť čas odozvy na možnosti Normálna alebo Rýchla. |
| MST | Viacnásobný prenos DP, Nastavením na Zap. sa zapne funkcia MST (výstup DP), Nastavením na Vyp. sa vypne funkcia MST. |
| Uniformity Compensation (Kompenzácia rovnomernosti) | Vyberte nastavenia jasu obrazovky a kompenzáciu rovnomernosti farieb. Vypnúť je vo výrobe štandardne nastavené. Funkcia Kompenzácia rovnomernosti upravuje rôzne oblasti obrazovky vzhľadom k stredu na dosiahnutie rovnomerného jasu a farieb na celej obrazovke. |
| Informácie o displeji | Zobrazuje aktuálne nastavenia monitora. |
| Vynulovanie nastavení zobrazenia | Obnovuje nastavenia zobrazenia na nastavenia z výroby. |



PIP/PBP

Táto funkcia otvorí okno zobrazujúce obraz z iného vstupného zdroja. Tak možno sledovať dva obrazy z rôznych zdrojov súčasne.



| Hlavné okno | Vedľajšie okno | | | |
|-------------|----------------|-----|-------|-------|
| | DP | mDP | HDMI1 | HDMI2 |
| DP | X | √ | √ | √ |
| mDP | √ | X | √ | √ |
| HDMI1 | √ | √ | X | √ |
| HDMI2 | √ | √ | √ | X |

POZNÁKA: Pri používaní funkcie PIP/PBP je vypnutá funkcia DP MST (režazec zobrazovania).

Režim PIP/PBP

Režim PBP (obraz vedľa obrazu) nastaví na Malý PIP, Veľký PIP, Pomer strán PBP alebo Vyplniť PBP. Túto funkciu môžete vypnúť výberom možnosti Vyp.

| Off | PIP Small | PIP Large | PBP Aspect Ratio | PBP Fill |
|-----|-----------|-----------|------------------|----------|
| | | | | |

PIP/PBP (vedľajší)

Prepínanie medzi rôznymi video signálmi, ktoré možno zapojiť do monitora pre vedľajšie okno PIP/PBP.

Umiestnenie PIP

Vyberte umiestnenie vedľajšieho okna PIP. Pomocou tlačidiel alebo prehladávať alebo pomocou tlačidla vyberte možnosť Hore-Vpravo, Hore-Vľavo, Dolu-Vpravo alebo Dolu-Vľavo.

Prepínač USB

Túto možnosť vyberte, ak chcete v režime PBP prepínať medzi výstupnými zdrojmi USB.

| Ikona | Ponuka a doplnkové ponuky | Popis |
|-------|---------------------------|-------|
|-------|---------------------------|-------|

Prepnúť video

Prepínanie medzi hlavným a vedľajším videom

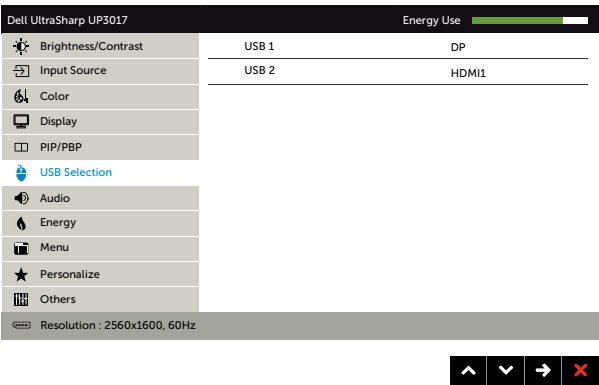
Kontrast (vedľajšie)

Zmeňte nastavenia kontrastu vedľajšieho videa.




Výber USB

Zo zoznamu vyberte výstupné signály USB: DP, mDP a HDMI tak, aby vstupný port USB v monitore (napr., klávesnica a myš) bolo možné použiť pomocou aktuálnych vstupných signálov, keď je počítač pripojený k jednému z výstupných portov. Pripojenie displeja a výstupných portov USB sa môže zmeniť výberom funkcie vstupného zdroja. Ak používate iba jeden výstupný port, pripojený výstupný port je aktívny.




POZNÁKA: Aby sa zabránilo poškodeniu alebo strate údajov, skôr ako zmeníte výstupné porty USB sa uistite, že v počítači, ktorý je zapojený do výstupného portu USB v monitore, sa nepoužívajú žiadne pamäťové zariadenia USB.

USB 1

Pomocou tlačidla  označte vstupný signál pre USB 1.

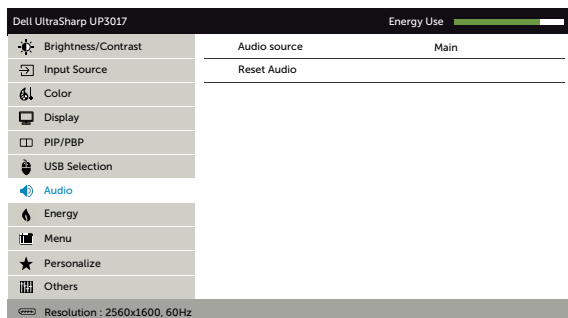
USB 2

Pomocou tlačidla  označte vstupný signál pre USB 2.

| Ikona | Ponuka a doplnkové ponuky | Popis |
|-------|---------------------------|-------|
|-------|---------------------------|-------|



Zvuk

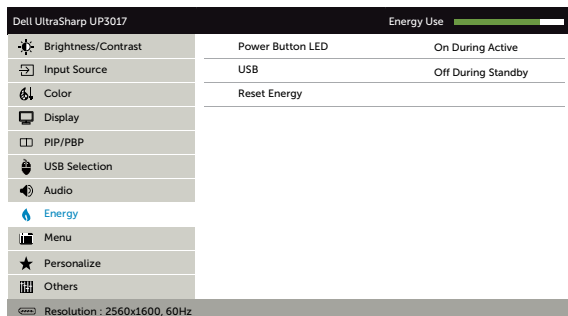


Zdroj zvuku Umožňuje nastaviť zdroj zvuku z hlavného alebo vedľajšieho okna.

Resetovanie nastavení zvuku Túto možnosť vyberte vtedy, keď chcete obnoviť štandardné hodnoty nastavení Zvuk.



Energia



Power Button LED (LED hlavného vypínača) Umožňuje vám nastaviť stav svetla indikátora zapnutia s cieľom šetriť energiu.

USB Keď je monitor v pohotovostnom režime, umožňuje zapnúť alebo vypnúť funkciu USB.

POZNÁMKA: Možnosť USB ON/OFF (Zapnúť/Vypnúť) je v pohotovostnom režime k dispozícii len vtedy, keď je odpojený výstupný kábel USB. Táto možnosť je zatiernená, keď je zapojený výstupný kábel USB.

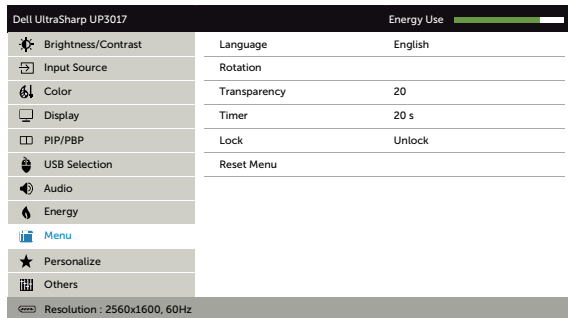
Vynulovanie nastavení energie Túto možnosť vyberte vtedy, keď chcete obnoviť štandardné hodnoty nastavení energie.





| Ikona | Ponuka a doplnkové ponuky | Popis |
|-------|---------------------------|-------|
|-------|---------------------------|-------|



ponuky

Túto možnosť zvolíte vtedy, keď chcete upraviť nastavenia ponuky OSD, ako sú jazyky ponuky OSD, dobu, počas ktorej ponuka zostáva na obrazovke, a tak ďalej.



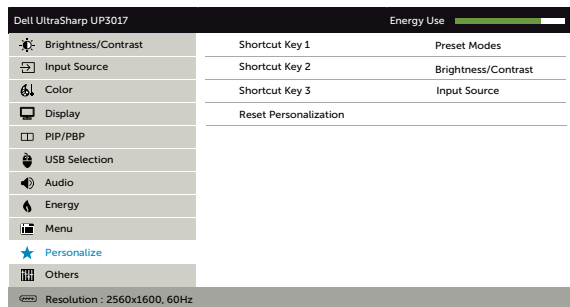
| | |
|-------------------------------------|---|
| Jazyk | <p>Služi na nastavenie jedného z ôsmich jazykov na zobrazenie OSD.</p> <p>angličtina, španielčina, francúzština, nemčina, brazílska portugalcina, ruština, zjednodušená čínština alebo japončina.</p> |
| Otáčanie | <p>Ponuku OSD otočí o 0/90/180/270 stupňov.</p> <p>Ponuku môžete upraviť podľa otočenia monitora.</p> |
| Priehľadnosť | <p>Túto možnosť zvolíte na zmenu priehľadnosti ponúk pomocou  a  (min. 0 / max. 100).</p> |
| Časovač | <p>Doba zobrazenia OSD: Služi na nastavenie časového trvania aktívneho zobrazenia OSD po stlačení tlačidla. Pomocou tlačidla  a  môžete posuvný ovládač nastaviť v 1-sekundových prírastkoch od 5 do 60 sekúnd.</p> |
| Zámok | <p>Riadi prístup užívateľa k nastaveniam. Keď je zvolená možnosť Zámok, nie sú povolené žiadne používateľské úpravy. Všetky tlačidlá sú zablokované.</p> <p>POZNÁMKA: Zablokovanie funkcií – buď softvérové zablokovanie (prostredníctvom ponuky OSD) alebo hardvérové zablokovanie (Na 6 sekúnd stlačte a podržte tlačidlo na skončenie). Odblokovanie funkcií – len hardvérové odblokovanie (Na 6 sekúnd stlačte a podržte tlačidlo na skončenie).</p> |
| Vynulovanie nastavení ponuky | <p>Služi na obnovenie nastavení ponuky na výrobné hodnoty.</p> |

| Ikona | Ponuka a doplnkové ponuky | Popis |
|-------|---------------------------|-------|
|-------|---------------------------|-------|



Prispôbiť

Vyberte položku **Predvolené režimy, Jas/Kontrast, Zdroj vstupu, Pomer strán, Otáčanie, Režimy PIP/PBP, Prepínač USB** alebo **Prepnúť obraz** a nastavte ich ako klávesové skratky.



Reset Personalization (Vynulovať možnosť Prispôbiť)

Obnovuje všetky klávesové skratky na hodnoty výrobných nastavení.



Ďalšie nastavenia

Dell UltraSharp UP3017 Energy Use ██████████

| | | |
|---------------------|-----------------------|---------------------|
| Brightness/Contrast | Shortcut Key 1 | Preset Modes |
| Input Source | Shortcut Key 2 | Brightness/Contrast |
| Color | Shortcut Key 3 | Input Source |
| Display | Reset Personalization | |
| PIP/PBP | | |
| USB Selection | | |
| Audio | | |
| Energy | | |
| Menu | | |
| ★ Personalize | | |
| Others | | |

Resolution : 2560x1600, 60Hz



Túto možnosť zvolíte na úpravu nastavení OSD, ako je DDC/CI, kondicionovanie LCD a pod.

DDC/CI

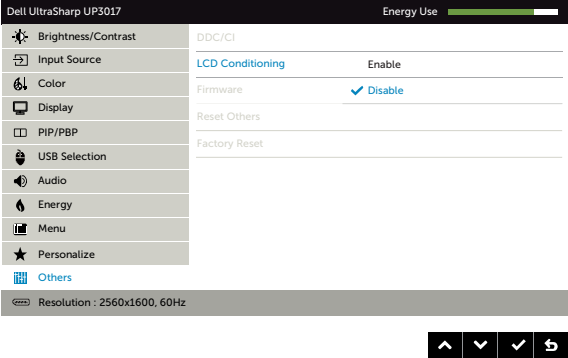
Rozhranie DDC/CI (Display Data Channel/Command Interface (Digitálny komunikačný protokol/Priказové rozhranie)) vám umožňuje upraviť nastavenia monitora pomocou softvéru v počítači. Najlepší používateľský zážitok a optimálny výkon vášho monitora dosiahnete vtedy, keď túto funkciu ponecháte aktívovanú. Ak chcete túto funkciu vypnúť, vyberte možnosť **Disable (Deaktivovať)**.

Dell UltraSharp UP3017 Energy Use ██████████

| | | |
|---------------------|------------------|----------|
| Brightness/Contrast | DDC/CI | ✓ Enable |
| Input Source | LCD Conditioning | Disable |
| Color | Firmware | |
| Display | Reset Others | |
| PIP/PBP | Factory Reset | |
| USB Selection | | |
| Audio | | |
| Energy | | |
| Menu | | |
| ★ Personalize | | |
| Others | | |

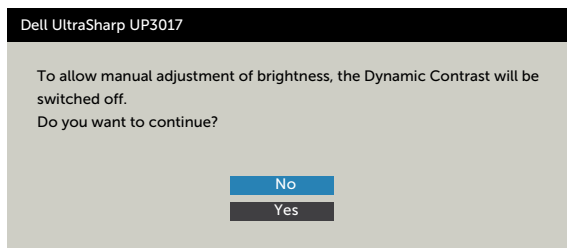
Resolution : 2560x1600, 60Hz



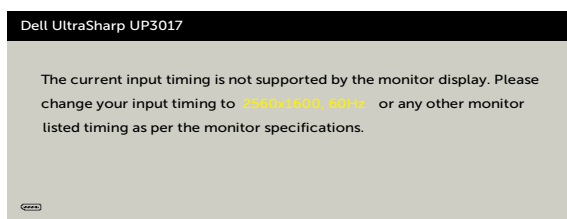
| Ikona | Ponuka a doplnkové ponuky | Popis |
|--|--|---|
| | Kondicionovanie LCD | <p>Pomáha znížiť výskyt prípadov zvyškového obrazu na monitore.</p> <p>V závislosti na stupni zvyškového obrazu môže spustenie programu nejakú dobu trvať. Na spustenie procesu zvolte Enable (Aktivovať).</p> |
|  <p>The screenshot shows the OSD menu for a Dell UltraSharp UP3017 monitor. The 'Display' section is expanded, showing 'LCD Conditioning' set to 'Enable'. Other options include 'Brightness/Contrast', 'Input Source', 'Color', 'Display', 'PIP/BBP', 'USB Selection', 'Audio', 'Energy', 'Menu', 'Personalize', and 'Others'. The resolution is shown as 2560x1600, 60Hz.</p> | | |
| | Firmvér | Verzia firmvéru. |
| Vynulovanie ďalších nastavení | Slúži na obnovenie ďalších nastavení, ako je DDC/CI, na hodnoty výrobných nastavení. | |
| Resetovanie na nastavenie z výroby | Táto funkcia umožňuje obnoviť všetky nastavenia OSD na hodnoty výrobných nastavení. | |

Výstražné hlásenia OSD

Keď je aktivovaná funkcia **Dynamic Contrast (Dynamický kontrast)** (v týchto prednastavených režimoch: Hra alebo Film), ručné nastavenie jasů je zablokované.

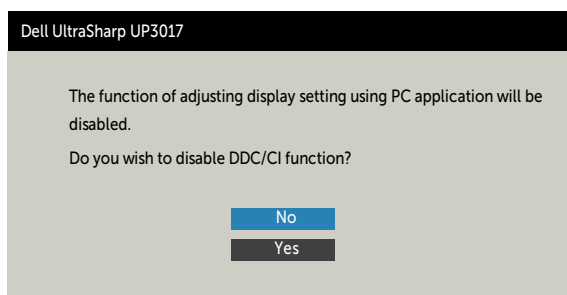


Keď monitor nepodporuje príslušný režim rozlíšenia, zobrazí sa nasledovné hlásenie:

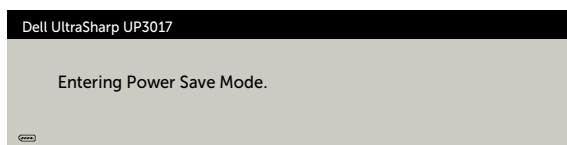


To znamená, že monitor nemôže byť zosynchronizovaný so signálom, ktorý prijíma z počítača. Adresovateľné rozsahy horizontálnej a vertikálnej frekvencie pre tento monitor si pozrite v časti [Technické parametre monitora](#). Odporúčaný režim je 2560 x 1600.

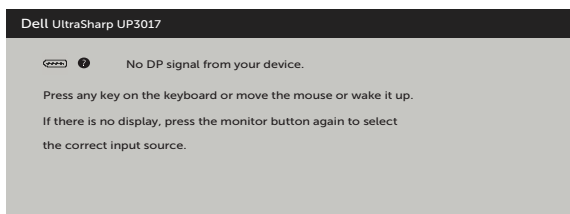
Pred zablokovaním funkcie DDC/CI sa zobrazí nasledovné hlásenie:



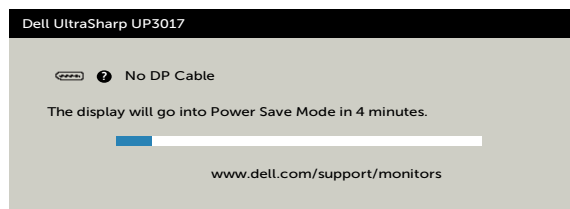
Ak monitor prejde do **Power Save Mode (úsporného režimu)**, zobrazí sa nasledovné hlásenie:



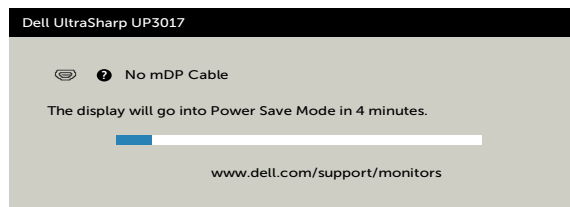
Ak chcete získať prístup do [OSD](#), zapnite počítač a monitor zapnite. Ak stlačíte ktorékoľvek tlačidlo okrem tlačidla napájania, zobrazí sa jedno z nasledovných hlásení v závislosti od zvoleného vstupu:



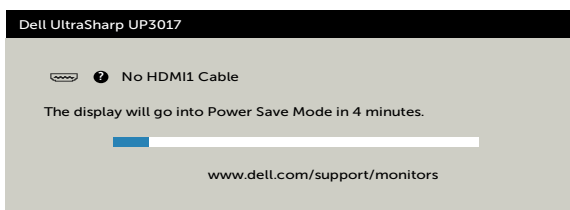
Ak sa zvolí buď vstup DP alebo mDP alebo HDMI1 alebo HDMI2 a príslušný kábel nie je pripojený, zobrazí sa plávajúce dialógové okno tak, ako je to uvedené nižšie.



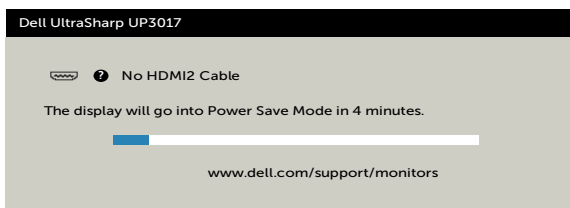
alebo



alebo



alebo



Ďalšie informácie si pozrite v časti [Riešenie problémov](#).

Odstraňovanie porúch

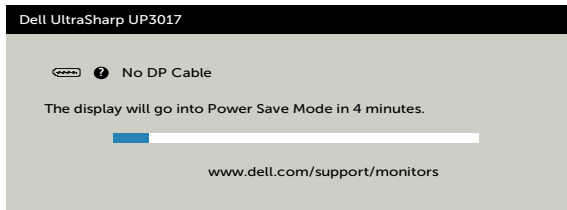
△ UPOZORNENIE: Skôr, než začnete vykonávať akékoľvek činnosti podľa tohto odseku, prečítajte si časť **Bezpečnostné pokyny**.

Samokontrola

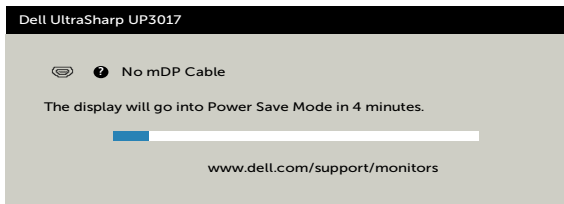
Tento monitor je vybavený funkciou Samokontrola, ktorá umožňuje zistiť, či monitor správne funguje. Ak je monitor aj počítač správne zapojený, ale obrazovka zostane tmavá, samokontrolu monitora spustíte podľa nasledujúcich krokov:

- 1 Vypnite počítač aj monitor.
- 2 Zo zadnej strany počítača odpojte video kábel. Na zabezpečenie riadnej činnosti samokontroly sa musí zo zadnej strany počítača odpojiť digitálny kábel aj analógový kábel.
- 3 Zapnite monitor.

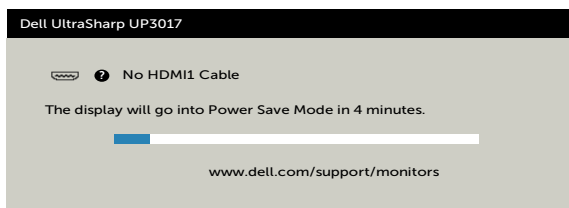
The floating dialog box should appear on-screen (against a black background), if the monitor cannot sense a video signal and is working correctly. While in self-test mode, the power LED remains white. Also, depending upon the selected input, one of the dialogs shown below will continuously scroll through the screen.



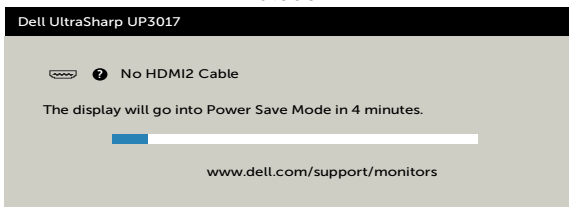
alebo



alebo



alebo



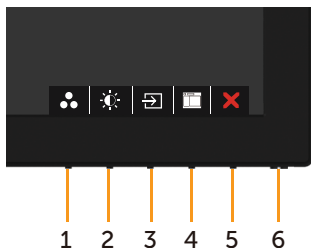
- 4 This box also appears during normal system operation, if the video cable becomes disconnected or damaged.
- 5 Turn off your monitor and reconnect the video cable; then turn on both your computer and the monitor.

Ak po vykonaní predchádzajúceho postupu obrazovka monitora zostane prázdna, skontrolujte video ovládač a počítačový systém, pretože váš monitor funguje správne.

Vstavaná diagnostika

Tento monitor má vstavaný diagnostický nástroj, ktorý vám pomôže určiť, či vyskytnutá abnormalita obrazovky predstavuje vnútorný problém monitora alebo počítača a grafickej karty.

POZNÁMKA: Vstavaný diagnostický nástroj môžete spustiť iba v prípade, keď je video kábel odpojený a monitor je v režime samokontroly.



Spustenie vstavanej diagnostiky:

- 1 Uistite sa, že obrazovka je čistá (na povrchu obrazovky nesmie byť prach).
- 2 Zo zadnej strany počítača alebo monitora odpojte video kábel(le). Monitor sa prepne do režimu Samokontrola.
- 3 Stlačte tlačidlo 1 a podržte ho stlačené na 5 sekúnd. Zobrazí sa šedá obrazovka.
- 4 Obrazovku starostlivo skontrolujte ohľadne akýchkoľvek abnormalít.
- 5 Znovu stlačte tlačidlo 1 na prednom paneli. Farba obrazovky sa zmení na červenú.
- 6 Skontrolujte obrazovku, či nevykazuje žiadne abnormality.
- 7 Zopakovaním krokov č. 5 a 6 skontrolujte displej so zelenou, modrou, čiernou a bielou obrazovkou.

Tento test je skončený, keď sa zobrazí biela obrazovka. Ak chcete ukončiť, znovu stlačte **tlačidlo 1**.

Pokiaľ sa vstavaným diagnostickým nástrojom nezistia žiadne abnormality na obrazovke, monitor funguje správne. Skontrolujte grafickú kartu a počítač.


Bežné poruchy

V nasledovnej tabuľke sa uvádzajú všeobecné informácie o bežných problémoch monitora, ktoré sa môžu vyskytnúť, ako aj možné riešenia.

| Bežné symptómy | Ako sa prejavujú | Možné riešenia |
|---|--|---|
| Žiadny obraz (indikátor napájania nesvieti) | Žiadny obraz | <ul style="list-style-type: none">• Uistite sa, že video kábel je k monitoru a počítaču správne zapojený a zaistený.• Skontrolujte, či elektrická zásuvka správne funguje tak, že do nej zapojíte iné elektrické zariadenie.• Uistite sa, že tlačidlo napájania je úplne stlačené.• Uistite sa, že stlačením tlačidla Vybrať vstupný zdroj sa zvolil správny vstupný zdroj. |
| Žiadny obraz (indikátor napájania svieti) | Žiadny obraz alebo jas | <ul style="list-style-type: none">• V ponuke OSD nastavte ovládacie prvky jasu a kontrastu.• Zapnite funkciu Samokontrola monitora.• Skontrolujte, či kolíky v konektore video kábla nie sú zohnuté alebo poškodené.• Spustite vstavanú diagnostiku.• Uistite sa, že stlačením tlačidla Vybrať vstupný zdroj sa zvolil správny vstupný zdroj. |
| Chýbajúce pixle Prilepené pixle | Na LCD obrazovke sú škrvny | <ul style="list-style-type: none">• Vypnite a zapnite napájanie.• Trvalo vypnutý pixel je normálna chyba, ktorá sa môže vyskytovať v technológii LCD.• Viac informácií o politike kvality a pixlov spoločnosti Dell nájdete na internetovej stránke technickej podpory Dell na lokalite: http://www.dell.com/support/monitors. |
| Prilepené pixle | Na LCD obrazovke sú jasné škrvny | <ul style="list-style-type: none">• Vypnite a zapnite napájanie.• Trvalo vypnutý pixel je normálna chyba, ktorá sa môže vyskytovať v technológii LCD.• Viac informácií o politike kvality a pixlov spoločnosti Dell nájdete na internetovej stránke technickej podpory Dell na lokalite: http://www.dell.com/support/monitors. |
| Problémy s nastavením jasu | Obraz je príliš matný alebo príliš jasný | <ul style="list-style-type: none">• Monitor resetujte na nastavenia z výroby.• V ponuke OSD nastavte ovládacie prvky jasu a kontrastu. |
| Problémy súvisiace s bezpečnosťou | Viditeľné znaky dymu alebo iskier | <ul style="list-style-type: none">• Nevykonávajte žiadne opatrenia na odstraňovanie porúch.• Okamžite sa obráťte na obchodné zastúpenie spoločnosti Dell. |

| Bežné symptómy | Ako sa prejavujú | Možné riešenia |
|---|--|---|
| Občasné problémy | Monitor vykazuje poruchu zapnutia a vypnutia | <ul style="list-style-type: none"> • Uistite sa, že video kábel je do monitora a počítača správne zapojený a zaistený. • Monitor resetujte na nastavenia z výroby. • Spustíte funkciu samokontroly monitora a zistíte, či sa tento občasný problém objavuje aj v režime samokontroly. |
| Chýba farba | Chýba farba obrazu | <ul style="list-style-type: none"> • Zapnite funkciu Samokontrola monitora. • Uistite sa, že video kábel je do monitora a počítača správne zapojený a zaistený. • Skontrolujte, či kolíky v konektore video kábla nie sú zohnuté alebo poškodené. |
| Nesprávna farba | Nízka kvalita farieb obrazu | <ul style="list-style-type: none"> • Zmeňte nastavenia predvolených režimov v zobrazení OSD ponuky farieb Color v závislosti od danej aplikácie. • Hodnotu R/G/B môžete zmeniť v rámci položky Vlastné nastavenie. Farby v zobrazení OSD ponuky farieb Color. • V možnosti Rozšírené nastavenie v ponuke OSD zmeňte vstupný formát farieb na PC RGB alebo YPbPr. • Spustíte vstavanú diagnostiku. |
| Na monitore zostal dlhú dobu zvyškový obraz zo statického obrazu. | Na obrazovke sa objavuje slabý tieň zobrazeného statického obrazu. | <ul style="list-style-type: none"> • Pomocou funkcie Správa napájania vypnite monitor vždy, keď sa práve nepoužíva (viac informácií nájdete v časti Režimy správy napájania). • Prípadne môžete použiť dynamicky sa meniaci šetrič obrazovky. |

Špecifické poruchy výroby

| Špecifické symptómy | Ako sa prejavujú | Možné riešenia |
|--|---|--|
| Obraz na obrazovke je príliš malý | Obraz je na obrazovke umiestnený v strede, ale nevyplňa celú plochu zobrazenia. | <ul style="list-style-type: none">• Nastavenie Aspect Ratio (Pomer šírky k výške obrazu) skontrolujte v ponuke OSD Display Settings (Nastavenia zobrazenia).• Monitor resetujte na hodnoty výrobných nastavení. |
| Nastavenia monitora nemožno upraviť pomocou tlačidiel na prednom paneli. | Na obrazovke sa nezobrazuje ponuka OSD. | <ul style="list-style-type: none">• Monitor vypnite, napájací kábel odpojte a znovu zapojte a potom monitor zapnite.• Skontrolujte, či je zamknutá ponuka OSD. Ak áno, ponuku odomknite stlačením tlačidla vedľa tlačidla napájania a podržte ho stlačené na 6 sekúnd (viac informácií nájdete v časti Zamknúť). |
| Pri stláčaní ovládacích prvkov nie je žiadny vstupný signál | Žiadny obraz, svieti biely svetelný indikátor. | <ul style="list-style-type: none">• Skontrolujte zdroj signálu. Posunutím myši alebo stlačením ktoréhokoľvek tlačidla na klávesnici sa uistíte, že počítač nie je prepnutý do úsporného režimu.• Skontrolujte, či je signálny kábel pripojený správne. V prípade potreby znova pripojte signálny kábel.• Resetujte počítač alebo video prehrávač. |
| Obraz nevyplňa celú obrazovku. | Obraz nevyplňa výšku alebo šírku obrazovky. | <ul style="list-style-type: none">• Monitor nemôže vzhľadom k rôznym formátom obrazu a pomerom strán obrazu na DVD zobrazovať obraz na celú obrazovku.• Spustite vstavanú diagnostiku. |
| Žiadny obraz pri používaní pripojenia DP k počítaču | Prázdna obrazovka | <ul style="list-style-type: none">• Skontrolujte, že vaša grafická karta je certifikovaná pre štandard DP (DP1.1a alebo DP1.2). Prevezmite si a nainštalujte najnovší ovládač grafickej karty.• Niektoré grafické karty s podporou DP1.1a nepodporujú monitory s podporou DP1.2. Ak chcete zmeniť nastavenie monitora z DP 1.2 na DP 1.1a, prejdite do ponuky OSD a v možnosti Výber DP zdroja stlačte tlačidlo Výber DP  a podržte ho stlačené na 8 sekúnd. |

Problémy špecifické pre rozhranie Universal Serial Bus (USB)

| Špecifické symptómy | Ako sa prejavujú | Možné riešenia |
|---|--|---|
| Rozhranie USB nefunguje | Periférne zariadenia USB nefungujú | <ul style="list-style-type: none">• Skontrolujte, či je monitor zapnutý.• Upstream kábel znova pripojte k počítaču.• Znovu pripojte periférne zariadenia USB (downstream konektor).• Monitor vypnite a znova zapnite.• Reštartujte počítač.• Niektoré zariadenia USB ako externé prenosné disky HDD vyžadujú silnejší elektrický prúd; takéto zariadenia pripájajte priamo k počítačovému systému. |
| Rozhranie Super Speed USB 3.0 je pomalé. | Periférne zariadenia Super Speed USB 3.0 fungujú pomaly alebo vôbec nefungujú | <ul style="list-style-type: none">• Skontrolujte, či je váš počítač kompatibilný s rozhraním USB 3.0.• Niektoré počítače majú porty USB 3.0, USB 2.0 a USB 1.1. Uistite sa, že používate správny port USB.• Upstream kábel znova pripojte k počítaču.• Znovu pripojte periférne zariadenia USB (downstream konektor).• Reštartujte počítač. |
| Bezdrôtové periférne zariadenia USB nebudú fungovať, keď je pripojené zariadenie USB. | Bezdrôtové periférne zariadenia USB reagujú pomaly alebo fungujú iba vtedy, keď sa zväčší vzdialenosť medzi týmito zariadením a jeho prijímačom. | <ul style="list-style-type: none">• Zväčšite vzdialenosť medzi periférnymi zariadeniami USB 3.0 a bezdrôtovým prijímačom USB.• Bezdrôtový prijímač USB umiestnite podľa možnosti čo najbližšie k bezdrôtovým periférnym zariadeniam USB.• Na umiestnenie bezdrôtového prijímača USB použite predlžovací kábel USB podľa možnosti čo najďalej od portu USB 3.0. |

Bezpečnostné pokyny

Používateľ by mal zvážiť umiestnenie displeja s lesklým rámov, pretože tento rám môže spôsobiť rušivé odrazy od okolitého svetla a svetlých plôch.

⚠ VÝSTRAHA: Používanie ovládacích prvkov, nastavení alebo postupov, ktoré sa v tejto dokumentácii neuvádzajú, môže mať za následok nebezpečenstvo úrazu elektrickým prúdom alebo mechanické poškodenie.

Informácie týkajúce sa bezpečnostných pokynov si pozrite v časti Informácie týkajúce sa bezpečnosti, prostredia a predpisov (SERI).

Upozornenia FCC (len pre USA) a ďalšie regulačné informácie

Upozornenia FCC a ďalšie regulačné informácie nájdete na webovej lokalite pre súlad s regulačnými predpismi na adrese dell.com/regulatory_compliance.

Kontaktovanie spoločnosti Dell

✍ POZNÁMKA: Ak nemáte aktívne internetové pripojenie, kontaktné informácie môžete nájsť na objednávke, faktúre, dodacom liste, účtenke alebo v katalógu výrobkov spoločnosti Dell.

Spoločnosť Dell poskytuje niekoľko možností technickej podpory a servisu on-line alebo po telefóne. Ich dostupnosť sa líši podľa krajiny a výrobku a niektoré služby nemusia byť vo vašej oblasti dostupné.

Ak chcete získať on-line obsah pomoci pre monitor:

Navštívte internetovú stránku www.dell.com/support/monitors.

Ak chcete kontaktovať spoločnosť Dell ohľadne predaja, technickej podpory alebo **záležitostí týkajúcich sa zákazníckeho servisu:**

- 1 Navštívte stránku dell.com/support.
- 2 Overte vašu krajinu alebo váš región v rozbaľovacej ponuke Vybrať krajinu/región v ľavom hornom rohu tejto stránky.
- 3 Kliknite na položku Kontaktujte nás vedľa rozbaľovacej ponuky krajín.
- 4 Podľa potreby vyberte vhodnú službu alebo prepojenie na technickú podporu.
- 5 Vyberte spôsob kontaktovania spoločnosti Dell, ktorý vám vyhovuje.

Zostavenie monitora

Nastavenie rozlíšenia zobrazenia na hodnotu 2560 x 1600 (maximum)

Na dosiahnutie najlepšieho výkonu nastavte rozlíšenie monitora na hodnotu 2560 x 1600 pixlov; postupujte podľa nasledujúcich krokov:

V operačnom systéme Windows Vista, Windows 7, Windows 8 alebo Windows 8.1:

- 1 Len v systémoch Windows 8 alebo Windows 8.1 zvolte dlaždicu na pracovnej ploche počítača, ktorou sa počítač prepne do klasického zobrazenia pracovnej plochy
- 2 Pravým tlačidlom kliknite na pracovnú plochu a vyberte položku Rozlíšenie obrazovky.
- 3 Kliknite na rozbaľovací zoznam rozlíšení obrazovky a zvolte možnosť 2560 x1600.
- 4 Kliknite na tlačidlo OK.

V operačnom systéme Windows 10:

- 1 Pravým tlačidlom kliknite na pracovnú plochu a kliknite na **nastavenie zobrazenia**.
- 2 Kliknite na **Advanced display settings (Rozšírené nastavenie zobrazenia)**.
- 3 Kliknite na rozbaľovací zoznam Resolution (Rozlíšenie) a zvolte rozlíšenie 2560 x 1600.
- 4 Kliknite na **Apply (Použiť)**.

Ak sa vám nezobrazí odporúčané rozlíšenie ako voliteľná možnosť, zrejme bude potrebné aktualizovať ovládač grafickej karty. Vyberte nižšie uvedenú možnosť, ktorá najlepšie charakterizuje počítačový systém, ktorý používate, a postupujte podľa uvedených krokov.

Počítač Dell

- 1 Navštívte stránku dell.com/support, zadajte servisné označenie vášho počítača a prevezmite si najnovší ovládač pre svoju video kartu.
- 2 Po nainštalovaní ovládačov pre grafický adaptér sa znovu pokúste nastaviť rozlíšenie na 2560 x 1600.



POZNÁMKA: Ak sa vám nedarí nastaviť rozlíšenie na 2560 x 1600, obráťte sa na obchodné zastúpenie Dell a informujte sa na grafický adaptér, ktorý podporuje tieto rozlíšenia.

Iný počítač ako Dell

V operačnom systéme Windows Vista, Windows 7, Windows 8 alebo Windows 8.1:

- 1 Len pre Windows 8 alebo Windows 8.1 ak chcete prepnúť na klasickú pracovnú plochu, vyberte dlaždicu Pracovná plocha.
- 2 Pravým tlačidlom kliknite na pracovnú plochu a kliknite na položku Personalization (Prispôbiť).
- 3 Kliknite na položku Change Display Settings (Zmeniť nastavenia obrazovky).
- 4 Kliknite na položku Advanced Settings (Rozšírené nastavenia).
- 5 Z popisu v hornej časti okna identifikujte dodávateľa vášho grafického ovládača (napr. NVIDIA, ATI, Intel atď.).
- 6 Aktualizovaný ovládač hľadajte na webovej lokalite poskytovateľa grafickej karty (napríklad <http://www.ATI.com> ALEBO <http://www.NVIDIA.com>).
- 7 Po nainštalovaní ovládačov pre váš grafický adaptér sa rozlíšenie znovu pokúste nastaviť na hodnotu 2560 x 1600.

V operačnom systéme Windows 10:

- 1 Pravým tlačidlom kliknite na pracovnú plochu a kliknite na **nastavenie zobrazenia**.
- 2 Kliknite na **Advanced display settings (Rozšírené nastavenie zobrazenia)**.
- 3 Kliknite na možnosť **Display adapter properties (Vlastnosti grafického adaptér)**.
- 4 Z popisu v hornej časti okna identifikujte dodávateľa vášho grafického ovládača (napr. NVIDIA, ATI, Intel atď.).
- 5 Aktualizovaný ovládač hľadajte na webovej lokalite poskytovateľa grafickej karty (napríklad <http://www.ATI.com> ALEBO <http://www.NVIDIA.com>).
- 6 Po nainštalovaní ovládačov pre váš grafický adaptér sa rozlíšenie znovu pokúste nastaviť na hodnotu 2560 x 1600.



POZNÁMKA: Ak nedokázate nastaviť odporúčané rozlíšenie, kontaktujte výrobcu svojho počítača alebo zakúpte adaptér grafickej karty s podporou rozlíšenia obrazu.

Pokyny pre údržbu

Čistenie monitora

 **VÝSTRAHA:** Pred čistením monitora odpojte sieťový kábel monitora od elektrickej zásuvky.

 **UPOZORNENIE:** Pred čistením monitora si prečítajte a dodržiavajte **bezpečnostné pokyny**.

V rámci osvedčených postupov pri vybalovaní, čistení alebo manipulácii s monitorom dodržiavajte pokyny uvedené v zozname nižšie:

- Na čistenie antistatickej obrazovky používajte čistú, mäkkú handričku slabo navlhčenú vo vode. Ak je to možné, používajte špeciálnu tkaninu na čistenie obrazoviek, ktorá je vhodná na antistatický povlak. Nepoužívajte benzén, riedidlo, čpavok, abrazívne čističlá alebo stlačený vzduch.
- Na čistenie monitora používajte handričku slabo navlhčenú v teplej vode. Vyhnite sa používaniu akéhokoľvek čistiaceho prostriedku, pretože niektoré čistiace prostriedky zanechávajú na monitore mliečny povlak.
- Ak si pri vybalovaní monitora všimnete biely prášok, utrite ho handričkou.
- S monitorom zaobchádzajte opatrne, aby sa nepoškriabal, pretože stopy po škrabancoch sú na monitoroch tmavej farby viac viditeľné, ako na monitoroch svetlej farby.
- Ak chcete na vašom monitore udržať najlepšiu kvalitu obrazu, používajte dynamicky sa meniaci šetrič obrazovky a monitor vypnite, keď sa práve nepoužíva.