

# Dell UltraSharp UP3017

## Guía del usuario

Modelo: UP3017

Modelo normativo: UP3017t





**NOTA:** Una NOTA indica información importante que ayuda a utilizar mejor el equipo.



**PRECAUCIÓN:** Una PRECAUCIÓN indica un daño potencial en el hardware o una pérdida de datos si no se siguen las instrucciones.



**ADVERTENCIA:** Una ADVERTENCIA indica que se pueden producir daños materiales o personales o, incluso, la muerte.

**Copyright © 2016-2019 Dell Inc. Reservados todos los derechos.** Este producto está protegido por las leyes estadounidenses e internacionales sobre derechos de autor y propiedad intelectual. Dell™ y el logotipo de Dell son marcas comerciales de Dell Inc. en Estados Unidos y/o en otras jurisdicciones. Todas las demás marcas y nombres mencionados en este documento son marcas comerciales de sus respectivas empresas.

# Contenido

<b>Acerca del monitor</b> .....	<b>5</b>
Contenido del paquete .....	5
Características del producto .....	6
Identificar las partes y los controles .....	7
Especificaciones del monitor .....	11
Plug-and-Play .....	22
Política de calidad y píxeles del monitor LCD .....	22
<b>Preparar el monitor</b> .....	<b>23</b>
Acoplar la base .....	23
Uso de las funciones de inclinación, balanceo y extensión vertical ..	26
Ajuste de los parámetros de rotación de pantalla de su sistema ..	27
Conectar el monitor .....	27
Organizar los cables .....	30
Retirar la base del monitor .....	30
Instalación en pared (opcional) .....	31
<b>Utilizar el monitor</b> .....	<b>32</b>
Encender el monitor .....	32
Utilizar los controles del panel frontal .....	32
Utilizar el menú en pantalla (OSD) .....	35

<b>Solucionar problemas</b> .....	<b>52</b>
Autocomprobación .....	52
Diagnósticos integrados .....	54
Problemas comunes .....	55
Problemas específicos del producto .....	57
Problemas específicos de Bus Serie Universal (USB) .....	58
<b>Apéndice</b> .....	<b>59</b>
Instrucciones de seguridad .....	59
Aviso FCC (solo para EE. UU.) y otra información sobre normativas ..	59
Contactar con Dell .....	59
Configurar el monitor .....	60
Instrucciones de mantenimiento .....	62

# Acerca del monitor

---

## Contenido del paquete

Su monitor se envía con los componentes que se muestran a continuación. Asegúrese de que ha recibido todos ellos y póngase en [contacto con Dell](#) en caso de que algo falte.

**NOTA:** algunos artículos pueden ser opcionales y no incluirse con el monitor. Algunas funciones o medios pueden estar disponibles en ciertos países.

	Monitor con soporte
	Elevador de la base
	Base del soporte
	Cable de alimentación (varía en función del país)
	Cable de carga USB 3.0 (permite la función de pantalla táctil en el monitor)

	<p>Cable DP(DP a mDP)</p>
	<ul style="list-style-type: none"> <li>• Guía de instalación rápida</li> <li>• Información de seguridad, medioambiental y normativas</li> <li>• Informe de calibración de fábrica</li> </ul>

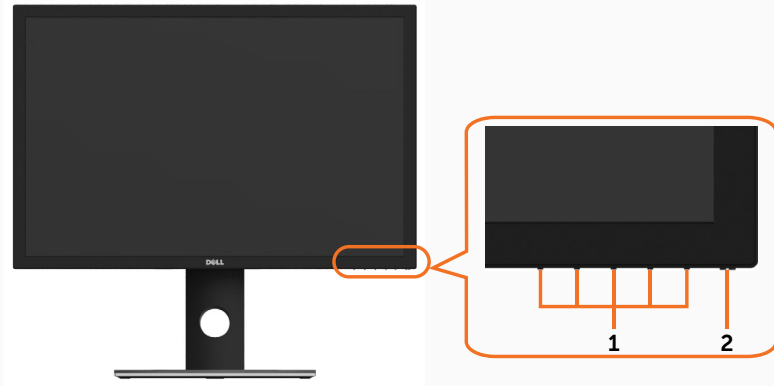
## Características del producto

Las pantallas planas **Dell UltraSharp UP3017** tienen una matriz activa, un transistor de película fina (TFT), pantalla de cristal líquido (LCD) y retroiluminación LED. Características del monitor:

- Pantalla con área de visualización de 75,62 cm (30 pulgadas) (medido diagonalmente). Resolución de 2560 x 1600 (relación de aspecto 16:10) con compatibilidad con pantalla completa para bajas resoluciones.
- Capacidades de ajuste de inclinación, oscilación, pivotar y de extensión vertical.
- Base extraíble y orificios para instalación de 100 mm VESA (Video Electronics Standards Association) que ofrecen soluciones de instalación flexibles.
- La excelente conectividad digital con DP, mDP, HDMI y USB 3.0 garantiza que su monitor no quede obsoleto en el corto plazo.
- Admite los principales estándares de espacio de color para Adobe RGB, sRGB, REC709 y DCI-P3.
- Funciones plug and play si son compatibles con el sistema.
- Optimice la comodidad ocular con una pantalla sin parpadeos y la función ComfortView, que minimiza la emisión de luz azul.
- Ajustes de menú en pantalla (OSD, On-Screen Display) que facilitan la configuración y la optimización de la pantalla.
- Admite DP 1.2 MST (también conocido como Conexión en cadena DP) para configuración de varios monitores.
- Ranura para cierre de seguridad
- Admite funcionalidad de administración de activos.
- Pantalla sin mercurio y cristal sin arsénico.
- Este medidor de energía muestra el nivel de energía consumido por el monitor en tiempo real.
- Consumo de 0,3 W en modo de espera.

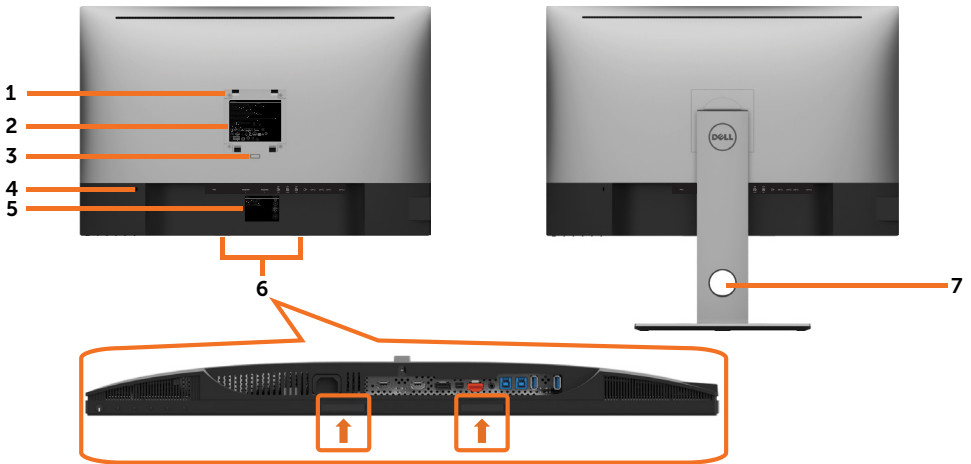
# Identificar las partes y los controles

## Vista frontal



Etiqueta	Descripción
1	Botones de función (para obtener más información, consulte la sección <a href="#">Utilizar el monitor</a> )
2	Botón de encendido y apagado (con indicador LED)

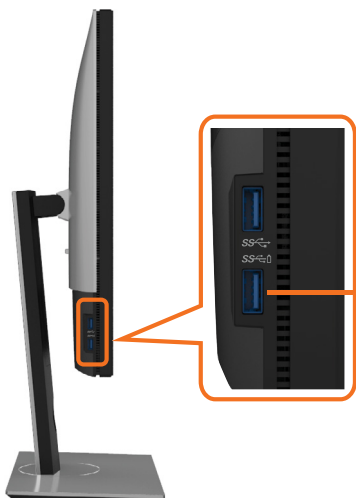
## Vista posterior



Etiqueta	Descripción	Uso
1	VESA orificios de montaje (100 mm x 100 mm - por detrás de la cubierta VESA montada)	Montar el monitor en pared, mediante kit de montaje en pared compatible con VESA (100 mm x 100 mm).
2	Etiqueta sobre normativas	Enumera las autorizaciones de organismos reguladores.
3	Botón de liberación del soporte	Suelte el soporte del monitor.
4	Ranura para bloqueo de seguridad Botón de liberación del soporte	Protege el monitor con la cerradura del cable de seguridad. (se vende por separado)
5	Barcode, serial number, and Service Tag label	Tenga a mano esta etiqueta si necesita ponerse en contacto con el soporte técnico de Dell.
6	Ranuras de montaje con barra de sonido Dell	Para acoplar la barra de sonido opcional de Dell. <b>NOTA:</b> Extraiga la tira de plástico que cubre las ranuras de montaje antes de fijar la Barra de Sonido de Dell. La barra de sonido Dell se vende por separado
7	Ranura para administración de cables	Se utiliza para organizar los cables colocándolos a través de la ranura.



## Vista lateral

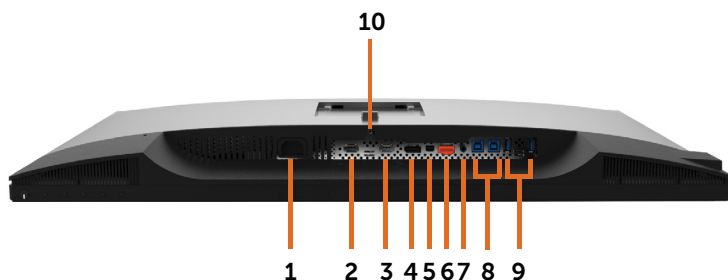




### Puertos de descarga USB

Puerto con icono de batería compatible con BC 1.2.



## Vista inferior




Etiqueta	Descripción	Uso
1	Conector de alimentación CA	Para conectar el cable de alimentación del monitor.
2	Puerto HDMI1	Conecte el equipo con el cable HDMI (opcional).
3	Puerto HDMI2	
4	Conector DP (entrada)	Conecte el cable DP de su equipo.
5	Conector mDP (entrada)	Conecte su PC con un DP a mDP.
6	Conector DP (salida) 	Salida DP para monitores compatibles con MST (Multi-Stream Transport o transporte de transmisión múltiple). El monitor DP 1.1 sólo puede conectarse al último monitor de la cadena MST. Para habilitar la función MST, consulte las instrucciones que aparece en la pantalla <a href="#">"Conectar el monitor para la función DP MST"</a> . <b>NOTA:</b> Extraer el enchufe de goma cuando se use el conector externo DP.
7	Puerto de salida de audio	Conectar altavoces para reproducir audio proveniente de canales de audio HDMI o DP. Sólo admite 2 canales de audio. <b>NOTA:</b> El puerto de salida de audio no admite auriculares. <b>⚠ ADVERTENCIA: Una presión acústica excesiva a través de auriculares o cascos puede causar lesiones auditivas o pérdida de oído.</b>
8	Puertos de carga USB	Conecte el cable USB incluido con el monitor a su PC. Una vez que este cable está conectado, puede usar los conectores USB de descarga en el monitor.
9	Puertos de descarga USB	Conecte sus dispositivos USB. Solo puede utilizar estos conectores después de que haya conectado el cable USB desde su ordenador al puerto de carga USB del monitor. Puerto con icono de batería  compatible con BC 1.2.
10	Bloqueo del Soporte	Para desactivar el botón de liberación del soporte y fijar el conjunto con un tornillo de máquina M3 x 6 mm.(tornillo no incluido)

# Especificaciones del monitor

Tipo de pantalla	Matriz activa - LCD TFT
Tipo de panel	Tecnología de conmutación en el mismo plano
Relación de aspecto	16:10
Dimensiones de la imagen visualizable	
Diagonal	75,62 cm (30 pulgadas)
área activa:	
Horizontal	641,3 mm (25,2 pulgadas)
Vertical	400,8 mm (15,8 pulgadas)
Área	257025,0 mm <sup>2</sup> (398,2 pulgadas <sup>2</sup> )
Densidad de píxeles	0,251 mm x 0,251 mm
Píxeles por pulgada (PPP)	101
Ángulo de visión	
Horizontal	178° típicos
Vertical	178° típicos
Brillo	350 cd/m <sup>2</sup> (valor típico)
Relación de contraste	1000:1 (valor típico)
Revestimiento de la pantalla de visualización	Tratamiento antideslumbramiento del recubrimiento resistente del polarizador frontal (3H)
Retroiluminación	LED blanco, sistema EDGELIGHT
Tiempo de respuesta (gris a gris)	6 ms (modo rápido) 8 ms (Modo NORMAL)
Profundidad de color	1,07 mil millones de colores
Gama de colores*	99% Adobe RGB 99% sRGB 99% REC709 99% DCI-P3
Precisión de calibración	Delta E < 2 (promedio)
Conectividad	<ul style="list-style-type: none"> <li>• 1 x DP 1,2 (HDCP 1.4)</li> <li>• 1 x mDP 1,2 (HDCP 1.4)</li> <li>• 1 x DP 1.2 (salida) con MST (HDCP 1.4)</li> <li>• 2 x HDMI 1,4 (HDCP 1,4)</li> <li>• 2 x Puerto descendente USB 3.0</li> <li>• 2 x USB 3.0 con capacidad de carga BC1.2 a 2 A (máx.)</li> <li>• 2 x Puerto ascendente USB 3.0</li> <li>• 1 x Salida de línea de audio analógica 2.0 (conector de 3,5 mm)</li> </ul>

Ancho del borde (borde del monitor hasta el área activa)	22,71 mm (Superior/Izquierda/Derecha) 23,48 mm (Abajo)
Capacidad de ajuste	
Base con altura regulable	130 mm
Inclinación	-5° a 21°
Plataforma giratoria	-30° a 30°
Pivotar	-90° a 90°
Administración de los cables	Sí
Compatibilidad con el administrador de visualización de Dell (DDM, Dell Display Manager)	Fácil organización y otras funciones clave
Seguridad	Ranura de bloqueo de seguridad (la cerradura del cable se vende por separado) Ranura con cerradura en la base antirrobo

 **NOTA \***: solo en el panel nativo, bajo el modo personalizado predefinido.

## Resolución

Intervalo de escaneado horizontal	30 kHz – 113 kHz (DP/HDMI)
Intervalo de escaneado vertical	50 Hz – 86 Hz (DP/HDMI)
Resolución máxima	2560 x 1600 a 60 Hz
Funciones de vídeo (reproducción DP y HDMI)	480i, 480p, 576i, 576p, 720p, 1080i, 1080p, QHD

## Modos de visualización preconfigurados

Modo de visualización	Frecuencia horizontal (KHz)	Frecuencia vertical (Hz)	Reloj de píxeles (MHZ)	Polaridad de sincronización (Horizontal / Vertical)
720 x 400	31.5	70.0	28.3	-/+
VESA, 640 x 480	31.5	60.0	25.2	-/-
VESA, 640 x 480	37.5	75.0	31.5	-/-
VESA, 800 x 600	37.9	60.0	40.0	+/+
VESA, 800 x 600	46.9	75.0	49.5	+/+
VESA, 1024 x 768	48.4	60.0	65.0	-/-
VESA, 1024 x 768	60.0	75.0	78.8	+/+
VESA, 1152 x 864	67.5	75.0	108.0	+/+
VESA, 1280 x 1024	64.0	60.0	108.0	+/+
VESA, 1280 x 1024	80.0	75.0	135.0	+/+
VESA, 1600 x 1200	75.0	60.0	162.0	+/+
VESA, 1920 x 1200	74.04	59.95	154.0	+/-
VESA, 2048 x 1080	26.27	24	58.22	+/-
VESA, 2048 x 1280 - R	78.918	59.922	174.25	+/-
VESA, 2560 x 1600	98.71	59.97	268.5	+/-

## Modos Transporte Multibanda (MST)


Monitor de fuente MST	Puede soportar un número máximo de monitores externos	
	2560 x 1600/60 Hz	1920 x 1200/60 Hz
2560 x 1600/60 Hz	1	2

**NOTA:** La resolución máxima del monitor externo soportada es solamente de 2560 x 1600 a 60 Hz.

## Eléctrico

Señales de entrada de vídeo	<ul style="list-style-type: none"> <li>• Señal de vídeo digital para cada línea diferencial. Por línea diferencial con una impedancia de 100 ohmios.</li> <li>• Compatibilidad con entrada de señal DP/HDMI</li> </ul>
Voltaje de entrada/ Frecuencia/Corriente:	100 VAC–240 VAC / 50 Hz/60 Hz $\pm$ 3 Hz / 1,6 A (máximo)
Corriente de pico	120 V: 30 A (máximo) 240 V: 60 A (máximo)

## Características físicas

Tipo de conector	<ul style="list-style-type: none"> <li>• DP conector (incluye entrada y salida DP)</li> <li>• mDP conector</li> <li>• HDMI conector</li> <li>• Salida de línea de audio</li> <li>• Conector USB 3.0</li> </ul> (Puerto con icono de batería  compatible con BC 1.2.)
Tipo de cable de señal (caja de entrada)	Cable DP a mDP de 1,8 metros. Cable USB 3.0 de 1,8 metros.
Dimensiones (con soporte)	
Altura (extendido)	632,3 mm (24,89 pulgadas)
Altura (compresión)	482,3 mm (18,99 pulgadas)
Anchura	686,9 mm (27,04 pulgadas)
Fondo	217,0 mm (8,54 pulgadas)
Dimensiones (sin soporte)	
Altura	447,1 mm (17,60 pulgadas)
Anchura	686,9 mm (27,04 pulgadas)
Profundidad	58,0 mm (2,28 pulgadas)
Dimensiones de la base	
Altura (extendido)	478,2 mm (18,83 pulgadas)
Altura (compresión)	430,5 mm (16,95 pulgadas)
Anchura	343,5 mm (13,52 pulgadas)
Profundidad	217,0 mm (8,54 pulgadas)
Peso	
Peso con embalaje incluido	13,10 kg (28,88 lb)
Peso con el ensamblaje de la base y los cables	9,59 kg (21,14 lb)
Peso sin soporte ni cables (Consideraciones para montaje en pared o montaje VESA - sin cables)	6,49 kg (14,31 lb)
Peso de la base montada	2,81 kg (6,19 lb)
lustre del bastidor delantero	2~4 GU

## Características medioambientales

Normas compatibles	
Pantalla con la certificación TCO Certified	sí
Compatibilidad con RoHS	sí
Monitor libre de BFR/PVC (cables externos excluidos)	sí
Temperatura	
Funcionamiento	0°C a 35°C (32°F a 95°F)
Sin funcionar	-20°C a 60°C (-4°F a 140°F)
Humedad	
Funcionamiento	10% a 80% (sin condensación)
Sin funcionar	5% a 90% (sin condensación)
Altitud	
Funcionamiento	5 000 m (16 404 pies) máx.
Sin funcionar	12 192 m (40 000 pies) máx.
Disipación térmica	368,51 BTU/hora (máximo) 221,79 BTU/hora (típico)

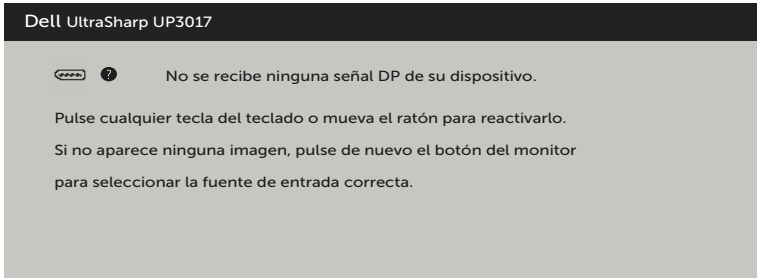
# Modos de administración de energía

Si tiene una tarjeta gráfica compatible con DPM de VESA o software instalado en su PC, el monitor puede reducir automáticamente el consumo de energía cuando no lo use. Esto se denomina Modo de ahorro de energía.\* Si su PC detecta el uso del teclado, el ratón u otro dispositivo de entrada, el monitor reanudará el funcionamiento automáticamente. La tabla siguiente muestra el consumo de energía y los símbolos de esta función automática de ahorro de energía:

Modos VESA	Sincronización horizontal	Sincronización vertical	Vídeo	Indicador de alimentación	Consumo eléctrico
Funcionamiento normal	Activo	Activo	Activo	Blanco	108 W (típico) 54 W (máximo)**
Modo de desconexión activa	Inactiva	Inactiva	Apagado	Blanco (Iluminación)	<0,3 W
Apagado	-	-	-	Apagado	<0,3 W

Consumo eléctrico $P_{on}$	38,4 W
Consumo eléctrico total (TEC)	120,0 kWh

El menú OSD solamente funcionará en el modo de funcionamiento normal. Si pulsa cualquier botón en modo apagado-Activo, se mostrará el siguiente mensaje:



\*Solo se puede alcanzar un nivel de consumo de energía cero en modo APAGADO desconectando el cable de alimentación de la pantalla.

\*\*Consumo eléctrico máximo con luminancia máxima y USB activo.

Este documento es solamente informativo y refleja un rendimiento de laboratorio. Su producto podría rendir de manera diferente, dependiendo del software y los componentes y periféricos que adquirió, y no tendremos la obligación de actualizar dicha información. Consecuentemente, el cliente no deberá apoyarse en esta información a la hora de tomar decisiones sobre tolerancias eléctricas o relacionadas. No se expresa ni se sugiere una garantía sobre precisión o integridad. Active su PC y el monitor para obtener acceso al menú OSD.

## NOTA:

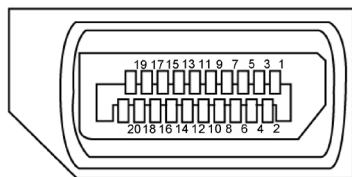
$P_{on}$ : el consumo eléctrico del Modo On (encendido) medido con referencia al método de prueba de Energy Star.

**TEC**: consumo eléctrico total en kWh medido con referencia al método de prueba de Energy Star.



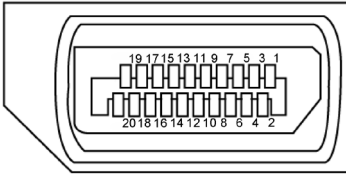
# Asignaciones de contactos

## Puerto DP entrada



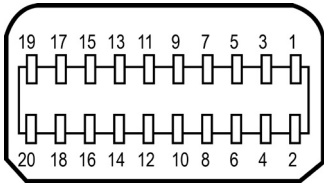
Número Pin	20 contactos - lado Conectado al Cable de Señal
1	ML3 (n)
2	TIERRA
3	ML3 (p)
4	ML2 (n)
5	TIERRA
6	ML2 (p)
7	ML1 (u)
8	TIERRA
9	ML1 (p)
10	ML0 (n)
11	TIERRA
12	ML0 (p)
13	CONFIG1
14	CONFIG2
15	CANAL AUX (p)
16	DP_Cable Detect
17	CANAL AUX (n)
18	Detección de conexión en caliente
19	GND
20	+3.3V DP_PWR

## Puerto DP salida



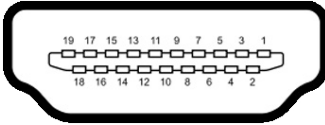
Pin number	20-pin side of the connected signal cable
1	ML0 (p)
2	TIERRA
3	ML0 (n)
4	ML1 (p)
5	TIERRA
6	ML1 (n)
7	ML2 (p)
8	TIERRA
9	ML2 (n)
10	ML3 (p)
11	TIERRA
12	ML3 (n)
13	CONFIG1
14	CONFIG2
15	CANAL AUX (p)
16	TIERRA
17	CANAL AUX (n)
18	Detección de conexión en caliente
19	GND
20	DP_PWR

## Puerto mDP entrada



Pin number	20-pin side of the connected signal cable
1	TIERRA
2	Detección de conexión en caliente
3	ML3 (n)
4	CONFIG1
5	ML3 (p)
6	CONFIG2
7	TIERRA
8	TIERRA
9	ML2 (n)
10	ML0 (p)
11	ML2 (p)
12	ML0 (p)
13	TIERRA
14	DP_Cable Detect
15	ML1 (n)
16	AUX (p)
17	ML1 (p)
18	AUX (n)
19	TIERRA
20	+3.3V DP_PWR


## Puerto HDMI



Número Pin	19 contactos - lado Conectado al Cable de Señal
1	TMDS DATA 2+
2	BLINDAJE TMDS DATA 2
3	TMDS DATA 2-
4	TMDS DATA 1+
5	BLINDAJE TMDS DATA 1
6	TMDS DATA 1-
7	TMDS DATA 0+
8	BLINDAJE TMDS DATA 0
9	TMDS DATA 0-
10	RELOJ TMDS
11	BLINDAJE DE RELOJ TMDS
12	RELOJ TMDS -
13	CEC
14	Reservado (N.C. en el dispositivo)
15	RELOJ DDC (SCL)
16	DDC DATA (SDA)
17	CONEXIÓN A TIERRA
18	ALIMENTACIÓN +5 V
19	DETECCIÓN DE ENCHUFE CALENTADO


## Interfaz para Universal serial Bus (USB)

Esta sección le proporciona información sobre los puertos USB disponibles en su monitor.

**NOTA:** Hasta 2 A en el puerto USB de descarga (puerto con el icono de batería ) con dispositivos de compatibilidad BC 1.2; hasta 0,9 A en los otros 2 puertos USB de descarga.

Su ordenador posee los siguientes puertos USB:

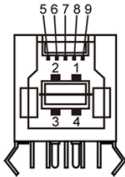
- 2 carga - fondo
- 4 descarga - 2 en el lado izquierdo, 2 inferior

Puerto de carga de energía - Los puertos con el icono de batería  admiten capacidad de carga de corriente rápida si el dispositivo es compatible con BC 1.2.

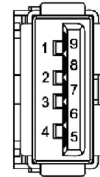
**NOTA:** Los puertos USB del monitor sólo funcionan cuando el monitor está encendido o modo de ahorro de energía. Si apaga el monitor para a continuación encenderlo, los periféricos acoplados al mismo pueden necesitar unos segundos para reanudar su funcionamiento normal.

Velocidad de transferencia	Velocidad de datos	Consumo eléctrico
SuperVelocidad	5 Gbps	4,5 W (Máx., cada puerto)
Alta Velocidad	480 Mbps	2,5 W (Máx., cada puerto)
Velocidad total	12 Mbps	2,5 W (Máx., cada puerto)

### Puerto de carga USB



### Puertos de descarga USB



Número Pin	Nombre de señal
1	VBUS
2	D-
3	D+
4	TIERRA
5	StdB_SSTX-
6	StdB_SSTX+
7	GND_DRAIN
8	StdB_SSRX-
9	StdB_SSRX+
<b>Revestimiento</b>	Blindaje

Número Pin	Nombre de señal
1	VBUS
2	D-
3	D+
4	TIERRA
5	StdA_SSRX-
6	StdA_SSRX+
7	GND_DRAIN
8	StdA_SSTX-
9	StdA_SSTX+
<b>Revestimiento</b>	Blindaje

## Plug-and-Play

Puede instalar el monitor con cualquier sistema compatible con la funcionalidad Plug-and-Play (Conectar y listo). El monitor proporciona automáticamente a su PC los datos de identificación de visualización extendida (EDID, Extended Display Identification Data) utilizando protocolos de canal de datos de visualización (DDC, Display Data Channel) para que el sistema pueda configurarse automáticamente y optimizar la configuración del monitor. Muchas de las instalaciones del monitor son automáticas. Puede seleccionar configuraciones diferente según lo desee. Para más información sobre cómo cambiar la configuración del monitor, consulte [Utilizar el monitor](#).




## Política de calidad y píxeles del monitor LCD

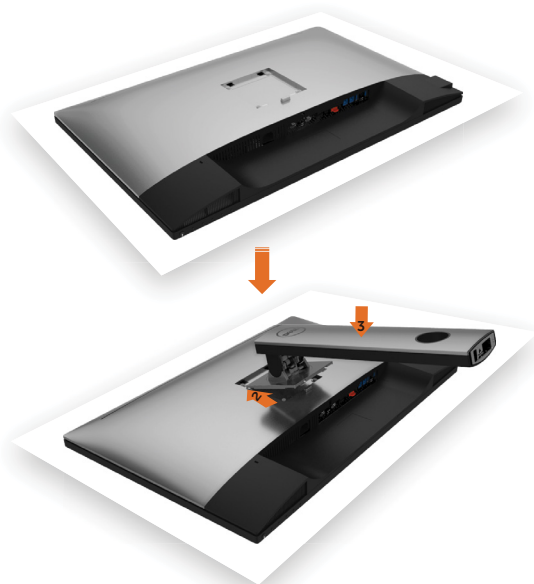
Durante el proceso de fabricación del monitor LCD, es poco frecuente que uno o varios píxeles se queden fijos en un estado invariable. Éstos no son fáciles de ver y no afectan a la calidad de la pantalla o su utilización. Para obtener más información acerca de la política de calidad y píxeles del monitor Dell, consulte el sitio de soporte técnico de Dell en: <http://www.dell.com/support/monitors>.

# Preparar el monitor

---

## Acoplar la base

-  **NOTA:** El elevador de la base y la base están separados cuando el monitor sale de fábrica.
-  **NOTA:** El siguiente procedimiento se aplica a una base predeterminada. Si ha adquirido cualquier otra base, consulte la documentación proporcionada con la base para configurarla.
-  **PRECAUCIÓN:** Coloque el monitor sobre una superficie plana, limpia y suave para evitar dañar la pantalla.

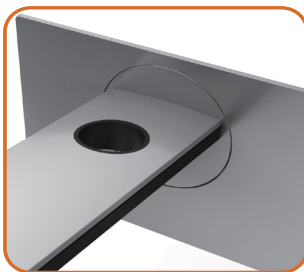


Para conectar el soporte del monitor:

- 1 Extraiga la cubierta protectora del monitor y colóquelo con la parte frontal boca abajo.
- 2 Inserte las dos lengüetas en la parte superior de la base a la ranura de la parte de atrás del monitor.
- 3 Presione la base hasta que quede ajustada en su lugar.



- Mantenga la base con la señal del triángulo ▲ hacia arriba.



- Alinee los bloques que sobresalen de la base con la ranura correspondiente de la misma base.
- Inserte completamente los bloques de la base en la ranura.





- Eleve el mango de tornillo y enrósquelo en la dirección de las agujas del reloj.
- Después de haberlo apretado bien, reintroduzca bien el mango en su hueco.

# Uso de las funciones de inclinación, balanceo y extensión vertical

**NOTA:** Esto se aplica a un monitor con base. Cuando adquiera cualquier otra base, consulte la guía de instalación de la base correspondiente para obtener instrucciones sobre la instalación.

## Inclinación, balanceo, Extensión vertical

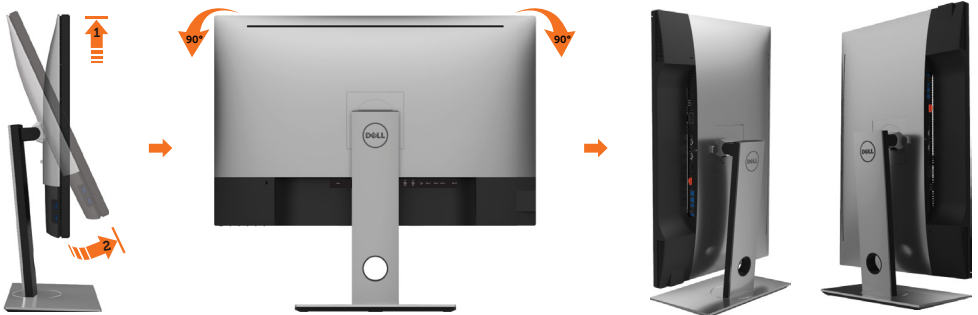
Con la base acoplada al monitor, puede inclinar y girar este para conseguir el ángulo de visión más cómodo.





**NOTA:** La base no está instalada cuando el monitor sale de fábrica.

## Rotar el monitor


Antes de girar el monitor, debe extenderlo verticalmente por completo o inclinarlo por completo para evitar golpear el lado inferior del monitor.



-  **NOTA:** Para utilizar la función de Rotación de pantalla (vista Apaisada o Vertical) con su equipo Dell, necesitará un controlador gráfico que no se incluye con este monitor. Para descargar el controlador gráfico, acceda a [www.dell.com/support](http://www.dell.com/support) y consulte la sección Descargas, apartado Controladores de vídeo para descargar los controladores más actualizados.
-  **NOTA:** En el Modo de vista vertical, podría experimentar una reducción de rendimiento en aplicaciones de uso intenso de gráficos (Juegos 3D, etc.)


## Ajuste de los parámetros de rotación de pantalla de su sistema

Después de haber girado el monitor, debe realizar el procedimiento siguiente para ajustar la configuración de rotación de pantalla en su sistema.

-  **NOTA:** Si usa el monitor con un PC que no sea de Dell, debe ir a la página web del controlador de gráficos o la del fabricante de su PC para obtener información sobre cómo hacer girar el sistema operativo.

Para ajustar la configuración de rotación de pantalla:

- 1 Pulse el botón de la derecha del ratón sobre el escritorio y vaya a Propiedades.
- 2 Seleccione la ficha Ajustes y pulse Avanzado.
- 3 Si tiene una tarjeta gráfica ATI, seleccione la ficha Rotación y ajuste la posición que prefiera.
- 4 Si tiene una tarjeta gráfica nVidia, pulse la ficha nVidia, y en la columna de la izquierda, seleccione NVRotate. A continuación, seleccione la rotación que desee.
- 5 Si tiene una tarjeta gráfica Intel®, seleccione la ficha de gráficos Intel, pulse en Propiedades gráficas, seleccione la ficha Rotación y ajústela en la rotación preferida.


-  **NOTA:** Si no puede ver la opción de giro o no funciona correctamente, acceda a [www.dell.com/support](http://www.dell.com/support) y descargue el controlador más actualizado para su tarjeta gráfica.

## Conectar el monitor

 **ADVERTENCIA:** Siga las instrucciones de seguridad antes de realizar ningún procedimiento en esta sección.

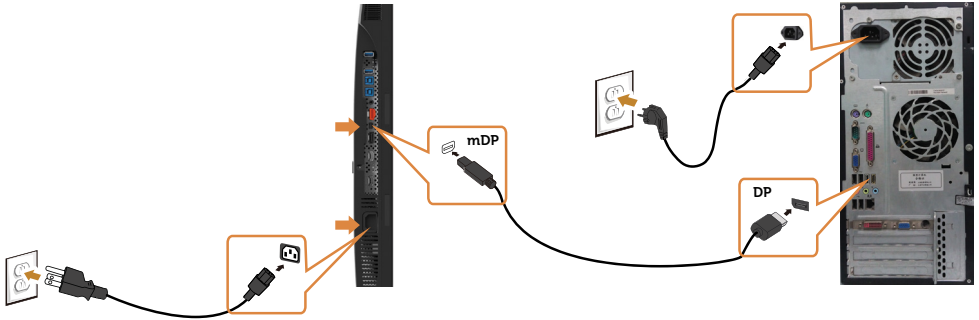
Para conectar el monitor al equipo:

- 1 Apague el ordenador.
- 2 Conecte el cable DP-mDP/HDMI/USB de su monitor al equipo. (Extienda verticalmente e incline el monitor completamente para rotarlo para la conexión del cable. Ver [Rotar el monitor.](#))
- 3 Encienda el monitor.
- 4 Seleccione la fuente de entrada correcta en el Menú OSD del monitor y encienda el ordenador.

-  **NOTA:** la configuración por defecto **UP3017** es DP 1.2. La tarjeta gráfica DP 1.1 podría no visionarse correctamente. Consulte "[problemas específicos del producto - Sin imagen cuando se usa la conexión DP al PC](#)" para cambiar la configuración por defecto.

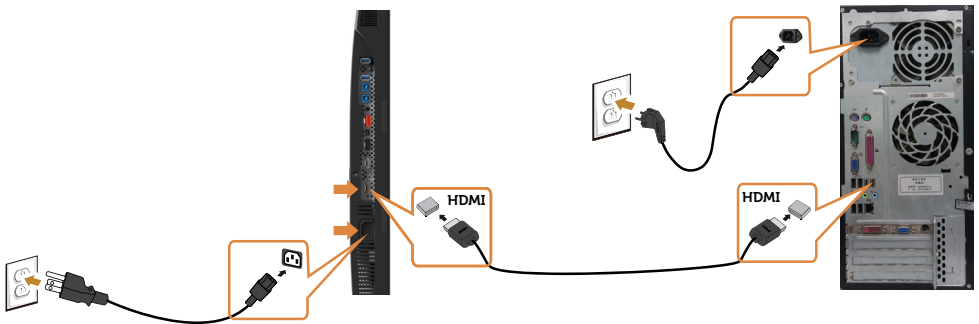
# Conexión de un solo monitor

## Conectar el cable DP (o mDP)



**NOTA:** el puerto por defecto es DP. Seleccione una fuente de entrada en el monitor para cambiar a mDP.

## Conectar el cable HDMI (opcional)



## Conectar el cable USB

Después de que haya completado la conexión de los cables DP-mDP, siga el procedimiento siguiente para conectar el cable USB 3.0 a su PC y completar la configuración del monitor:

### 1 a, Conectar un ordenador

Conecte el puerto de carga USB 3.0 (cable suministrado) al puerto USB 3.0 apropiado en su PC.

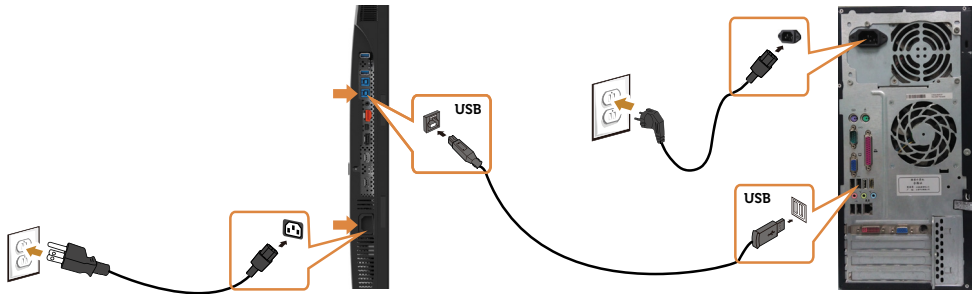
### b, Conectar dos ordenadores

Conecte los puertos USB 3.0 de subida a los puertos USB 3.0 correspondientes en los dos ordenadores. A continuación, utilice el menú en pantalla para seleccionar entre las dos fuentes de USB de subida y las fuentes de entrada. Ver [Conmutador de selección USB](#).

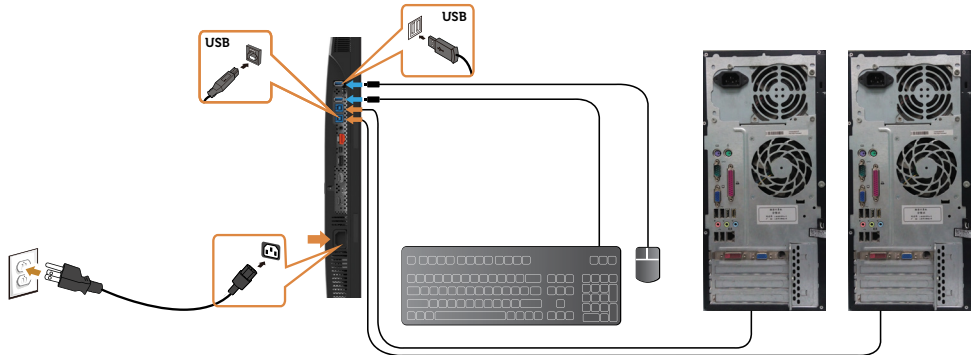
**NOTA:** Cuando conecte dos ordenadores al monitor, los puertos USB de bajada del monitor para el teclado y el ratón pueden ser asignados señales de entrada diferentes de los dos ordenadores cambiando el ajuste de Selección USB en el menú en pantalla. (Ver [Selección USB](#) para obtener más detalles)

2 Conecte los periféricos USB 3.0 a los puertos de descarga USB 3.0 del monitor.

- 3 Enchufe los cables de alimentación de su PC y monitor en una toma de corriente cercana.



a. Conectar un ordenador

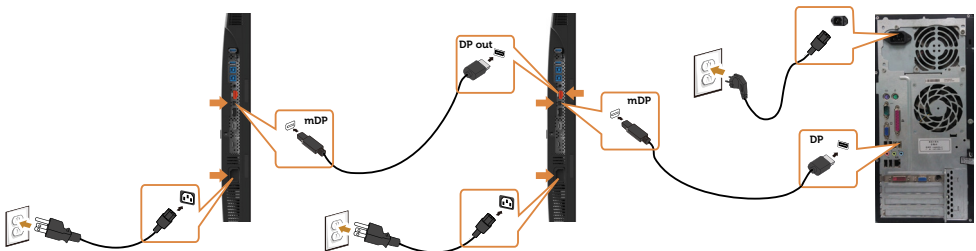


b. Conectar dos ordenadores

- 4 Encienda el monitor y el PC.  
Si su monitor muestra una imagen, la instalación se ha completado. Si no se muestra una imagen, vea [Solucionar problemas](#).

## Conexión de varios monitores

### Conexión del monitor para función DP Multi-Stream Transport (MST)



**NOTA:** El dispositivo admite la función DP MST. Para utilizar esta función, la tarjeta gráfica de su equipo debe contar con la certificación para utilizar DP1.2 con la opción MST.

**NOTA:** Extraer el enchufe de goma cuando se use el conector externo DP.

# Organizar los cables



Tras acoplar todos los cables necesarios a su monitor y PC, (consulte la sección [Conectar el monitor](#) correspondiente a la conexión de los cables), organice todos ellos tal y como se muestra anteriormente.

## Retirar la base del monitor



**PRECAUCIÓN:** Para evitar que se arañe la pantalla LCD al extraerla del soporte, asegúrese de colocar el monitor sobre una superficie limpia.



**NOTA:** El siguiente procedimiento se aplica a una base predeterminada. Si ha adquirido cualquier otra base, consulte la documentación proporcionada con la base para configurarla.

Para extraer la base:

- 1 Coloque el monitor sobre una tela o cojín suaves.
- 2 Mantenga presionado el botón de liberación de la base.
- 3 Levante la base hacia arriba y aléjela del monitor.



# Instalación en pared (opcional)



**NOTA:** Utilice tornillos M4 x 10 mm para conectar el monitor al kit de instalación en pared.

Consulte las instrucciones que acompañan al kit de instalación en pared compatible con VESA.

- 1 Coloque el monitor sobre un paño suave o cojín, en una mesa plana y estable.
- 2 Desmonte la base.
- 3 Utilice un destornillador cruciforme Phillips para quitar los cuatro tornillos que fijan la tapa de plástico.
- 4 Acople el soporte de instalación del kit-para instalación en pared al monitor.
- 5 Instale el monitor en la pared siguiendo las instrucciones incluidas con el kit de instalación en pared.

**NOTA:** Para uso exclusivo con UL o CSA, o soporte de montaje listado por GS con un mínimo de peso/capacidad de soporte y carga de 6,49 kg (14,31 lb).

# Utilizar el monitor

---

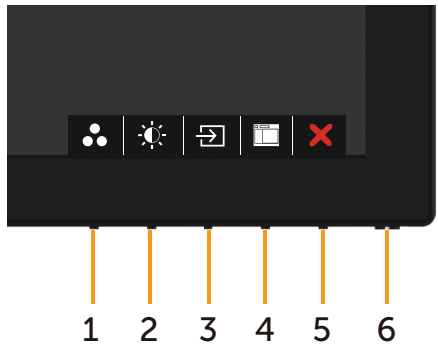
## Encender el monitor

Pulse el botón  para encender el monitor









## Utilizar los controles del panel frontal

Utilice los botones situados en el panel frontal del monitor para ajustar las características de la imagen que se muestra en pantalla. A la vez que utiliza estos botones para ajustar los controles, el menú OSD muestra los valores numéricos de las características mientras van cambiando.



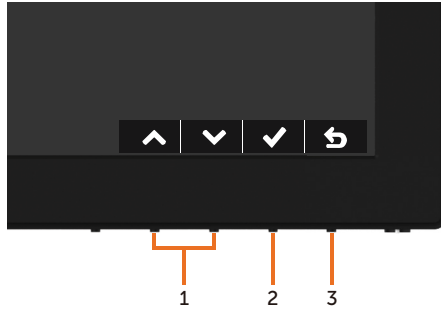






La siguiente tabla describe los botones del panel frontal:

Botón del panel-frontend	Descripción
1  Clave de acceso directo: ajustes predefinidos	Utilice este botón para escoger modos de color preestablecidos en una lista.
2  Clave de acceso directo: Brillo/Contraste	Utilice este botón para acceder directamente al menú <b>Brillo/Contraste</b> .
3  Clave de acceso directo: Fuente entrada	Utilice este botón para elegir en una lista de fuentes de entrada.
4  Menú	Utilice este botón para iniciar el menú OSD (On-Screen Display) y seleccionar las opciones. Consulte <a href="#">Acceder al Sistema del Menú</a> .
5  Salir	Utilice este botón para regresar al menú principal o salir del menú OSD.
6  Encendido/Apagado (con indicador de luz)	Utilice el botón <b>Encendido/Apagado</b> para apagar o encender el monitor. La luz LED blanca indica que el monitor está encendido y totalmente operativo. Una luz LED blanca brillante indica el modo de ahorro de energía DPMS.

# Botón del panel frontal


Utilice los botones situados en el panel frontal del monitor para ajustar la configuración de la imagen.




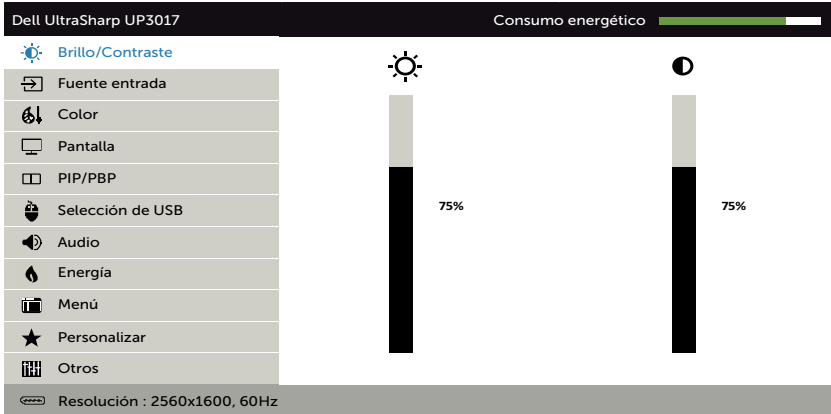
Botón	Descripción
1  Arriba  Abajo	Utilice las teclas Arriba (incrementar) y Abajo (disminuir) para ajustar los artículos del menú OSD.
2  Aceptar	Utilice la tecla Aceptar para confirmar la selección.
3  Atrás	Utilice la tecla Atrás para volver al menú anterior.










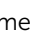


# Utilizar el menú en pantalla (OSD)

## Acceder al sistema de menú

 **NOTA:** Cualquier cambio que haga utilizando el menú OSD es automáticamente guardado si se desplaza a otro menú OSD, si sale de él o si espera que el menú OSD desaparezca.

- 1 Presione el botón  para abrir el menú OSD y mostrar el menú principal.



- 2 Pulse el botón  y el  para desplazarse entre las opciones. A medida que se mueve de un icono a otro, el nombre de la opción se resalta.
- 3 Pulse el botón  o el  o el  una vez para activar la opción destacada.
- 4 Presione los botones  y  para seleccionar el parámetro que desee.
- 5 Presione el botón  para entrar en la barra deslizante y, a continuación, utilice los botones  o  conforme a los indicadores del menú para realizar los cambios.
- 6 Seleccione  para volver al menú anterior o  para aceptar y volver al menú anterior.

Icono	Menú y submenús	Descripción
-------	-----------------	-------------



### Brillo/Contraste

Utilice este menú para activar los ajustes de Brillo/Contraste.



#### Brillo

El Brillo ajusta la luminosidad de la retroiluminación (mín. 0; máx. 100).

Presione el botón para incrementar el brillo.

Presione el botón para disminuir el brillo.

**NOTA:** El ajuste manual del brillo queda deshabilitado al activar la función de contraste dinámico.

#### Contraste

Ajuste primero el Brillo y después el Contraste sólo si son necesarios más ajustes.

Presione el botón para aumentar el contraste y el botón para reducirlo (mínimo 0 ~ máximo 100).

El Contraste ajusta la diferencia entre la oscuridad y la luminosidad del monitor.

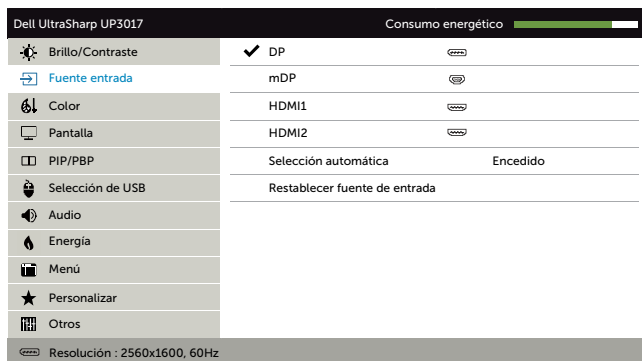
## Icono Menú y submenús



## Fuente de entrada

## Descripción

Utilice el menú Fuente de entrada para seleccionar entre señales de vídeo diferentes que se pueden conectar al monitor.



### DP

Seleccione Entrada **DP** si utiliza el conector **DP (DisplayPort)**.

Toque el botón para seleccionar la fuente de entrada **DP**.

### mDP

Seleccione Entrada **mDP** si utiliza el conector **mDP (mini DisplayPort)**.

Toque el botón para seleccionar la fuente de entrada **mDP**.

### HDMI1

Seleccione Entrada **HDMI1** si utiliza el conector **HDMI**.

Toque el botón para seleccionar la fuente de entrada **HDMI1**.

### HDMI2

Seleccione Entrada **HDMI2** si utiliza el conector **HDMI**.

Toque el botón para seleccionar la fuente de entrada **HDMI2**.

### Selección automática

Utilice para seleccionar Autoselección y el monitor escaneará fuentes de entrada disponibles.

### Restablecer Fuente de entrada

Restablece la **Fuente de entrada** del monitor a los valores predeterminados de fábrica.

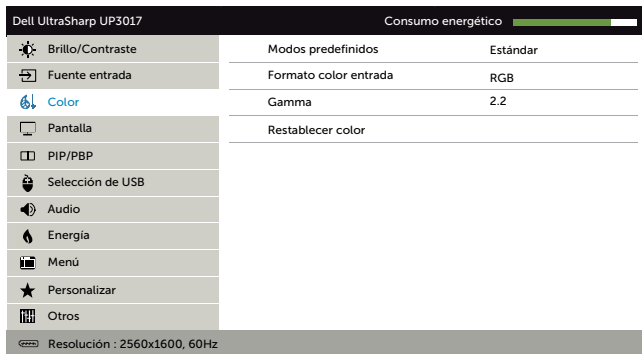
## Icono Menú y submenús

## Descripción



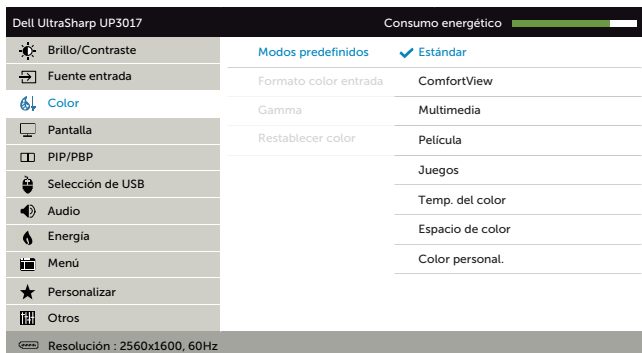
### Color

Utilice el menú Color para ajustar el modo de configuración del color.



### Modos preestablecidos

Cuando selecciona **Modos predefinidos**, puede elegir **Estándar**, **ComfortView**, **Multimedia**, **Película**, **Juegos**, **Temp. del color**, **Espacio de color** o **Color personal**. en la lista.



- **Estándar:** Configuración de color por defecto. Se trata del modo preestablecido predeterminado.
- **ComfortView:** Permite reducir el nivel de luz azul emitida por la pantalla para que la visualización resulte más cómoda para sus ojos.
- **Multimedia:** Ideal para aplicaciones multimedia.
- **Película:** Ideal para películas.
- **Juegos:** Ideal para la mayoría de aplicaciones de juegos.

- **Temp. del color:** la pantalla aparece más cálida con un tinte rojo/amarillo y un conjunto deslizante a 5,000 k o más fríos con tinte azul y un conjunto deslizante a 10,000 k.

**Color Space (Espacio de color):** permite al usuario seleccionar el espacio de color: **Adobe RGB, sRGB, REC709, DCI-P3, CAL1, CAL2.**







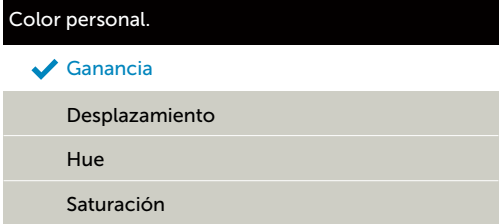
- **Adobe RGB:** este modo es compatible con Adobe RGB (cobertura del 99%).
- **sRGB:** Emula sRGB 99%.
- **REC709:** este modo concuerda al 99% con el estándar REC709.
- **DCI-P3:** este modo reproduce el 99% de estándar de color de cine digital DCI-P3.
- **CAL1/CAL2:** modo predefinido calibrado de usuario utilizando Dell Ultrasharp Color Calibration Software o otro software permitido por Dell. Dell Ultrasharp Color Calibration Software funciona con el colorímetro X-rite i1Display Pro. i1Display Pro puede ser adquirido en la página web de Dell Electronics, Software and Accessories (Productos electrónicos, software y accesorios Dell).

**NOTA:** La precisión de **sRGB, Adobe RGB, REC709, DCI-P3, CAL1** and **CAL2** está optimizada para el formato de color de entrada RGB.

**NOTA: Factory Reset (Restablecer configuración de fábrica)** eliminará toda la información calibrada en **CAL1** y **CAL2**.






**NOTA:** AAAA-MM-DD representa la última fecha de calibración. Si el espacio está en blanco, significa que no se guardó ninguna calibración.

- **Custom Color (Color personal):** le permite ajustar la configuración de color manualmente. Presione el botón  y  para ajustar los valores Rojo, Verde y Azul y crear su propio modo de color preestablecido. Utilice los botones  y  para seleccionar Gain (aumento), Offset (compensación), Hue (matiz), Saturation (saturación).



- **Gain (aumento):** Selecciónelo para ajustar el nivel de aumento de la señal de entrada RGB (el valor por defecto es 100).
- **Offset (compensación):** selecciónelo para ajustar el valor de compensación del nivel de negro RGB (valor por defecto es 50) y así controlar la base de color de su monitor.
- **Hue (matiz):** selecciónelo para ajustar el valor de matiz RGBCMY individualmente (valor por defecto es 50).
- **Saturation (Saturación):** selecciónelo para ajustar el valor de saturación RGBCMY individualmente (valor por defecto es 50).



Icono Menú y submenús	Descripción
<b>Formato de color de entrada</b>	<p>Le permite establecer el modo de entrada de vídeo en.</p> <ul style="list-style-type: none"> <li>• <b>RGB:</b> Seleccione esta opción si el monitor está conectado a un equipo (o reproductor de DVD) utilizando el cable HDMI y DP-mDP.</li> <li>• <b>YPbPr:</b> Seleccione esta opción si el reproductor de DVD solamente admite la salida YPbPr.</li> </ul>
	
<b>Gamma</b>	Permite establecer la función Gamma de la pantalla conforme al sistema.
<b>Matiz</b>	<p>Utilice  o  para ajustar el matiz entre los valores "0" y "100".</p> <p><b>NOTA:</b> Ajuste del tono sólo está disponible para Película y modo Juego .</p>
<b>Saturación</b>	<p>Utilice  o  para ajustar la saturación entre los valores "0" y "100".</p> <p><b>NOTA:</b> Saturación sólo está disponible para Película y modo Juego .</p>
<b>Restablecer color</b>	Restablece la configuración de color del monitor a los valores predeterminados de fábrica.

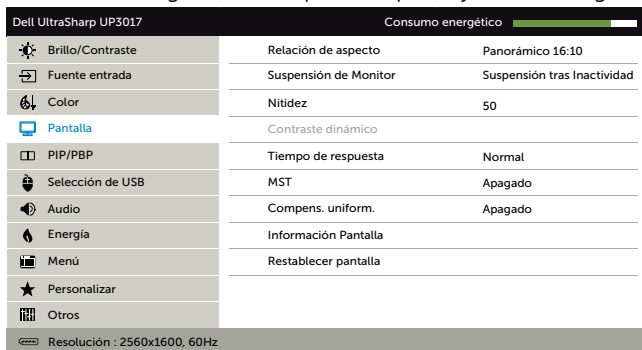
## Icono Menú y submenús

## Descripción



### Pantalla

Utilice la Configuración de pantalla para ajustar la imagen.



#### Relación de aspecto

Ajuste la relación de imagen en **Panorámico 16:10, Ajuste automático del tamaño, 4:3 o 1:1**.

#### Suspensión del monitor

**Reposo tras desconexión por tiempo:** el monitor entra en modo reposo tras la desconexión por tiempo.  
**Nunca:** el monitor nunca entra en modo reposo.

#### Nitidez

Permite que la imagen parece más nítida o suave. Utilice o para ajustar la nitidez.

#### Contraste dinámico

Permite aumentar el nivel de contraste para lograr una calidad de imagen más nítida y detallada. Haga clic en el botón para activar o desactivar el contraste dinámico.

**NOTA:** Solo para el modo preestablecido **Juego** y **Película**.

**NOTA:** La función Contraste dinámico proporciona mayor contraste en los modos Juego y Película.

#### Tiempo de respuesta

Permite ajustar el tiempo de respuesta entre normal o rápido.

#### MST

El Transporte Multibanda DP, establecido en ON (activado) habilita MST (fuera de DP) y establecido en OFF (desactivado) deshabilita la función MST.

#### Compensación de uniformidad

Seleccione la configuración de brillo y compensación de uniformidad de color. **Desactivado** es el valor de configuración predeterminado de fábrica.

**Compensación de uniformidad** ajusta diferentes áreas de la pantalla con respecto al centro para conseguir un brillo y color uniformes sobre toda la pantalla.

#### Información de pantalla

Muestra la configuración actual del monitor.

#### Restablecer configuración de pantalla

Restaura la configuración de pantalla a los valores predeterminados de fábrica.

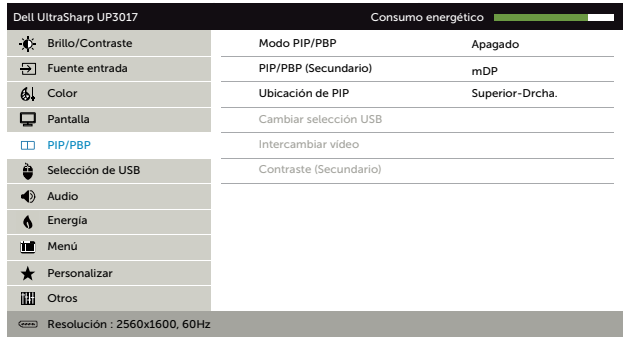
**Icono Menú y submenús**



**PIP/PBP**

**Descripción**

Esta función trae una imagen de muestra de ventana desde otra fuente de entrada. De esta manera puede ver dos imágenes desde fuentes diferentes al mismo tiempo.

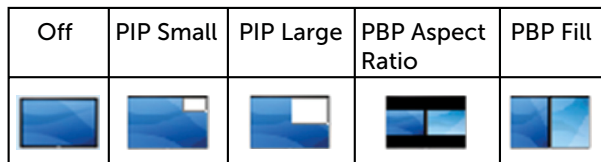


Ventana principal	Subventana			
	DP	mDP	HDMI1	HDMI2
DP	X	√	√	√
mDP	√	X	√	√
HDMI1	√	√	X	√
HDMI2	√	√	√	X

**NOTA:** Cuando utiliza la característica PIP/PBP, la función MST DP (Daisy Chain) se deshabilita.

**Modo PIP/PBP**

Ajusta el modelo **PBP (Imagen por imagen)** a **PIP Pequeña, PIP Grande, PBP Proporción** o **PBP Relleno**. Puede deshabilitar esta característica seleccionando **Off (desactivado)**.



**PIP/PBP (Sub)**

Seleccionar entre señales de vídeo diferentes que puedan estar conectadas a su monitor para la subventana PIP/PBP.

**PIP Location**

Seleccione la posición de la subventana PIP. Utilice o para buscar y para seleccionar Arriba-Derecha, Arriba-Izquierda, Abajo-Derecha o Abajo-Izquierda.

Icono	Menú y submenús	Descripción
	<b>Conmutador de Selección USB</b>	Seleccione para cambiar entre fuentes de subida de USB en modo PBP.
	<b>Intercambio de vídeo</b>	Intercambio principal y Subvídeo.
	<b>Contraste (Sub)</b>	Cambiar ajustes de Contraste de Subvídeo.

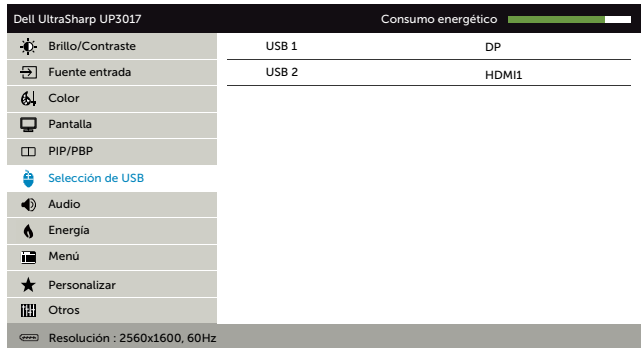


### Selección USB

Seleccione las señales de subida USB de la lista: DP, mDP y HDMI, para que así el puerto de bajada USB del monitor (por ejemplo, teclado y ratón) puedan ser utilizados por las señales de entrada actuales cuando se conecta un ordenador a cualquiera de los puertos de subida.

La pantalla y la conexión de puertos de subida USB pueden ser cambiadas seleccionando la función de fuente de entrada.

Cuando utiliza solamente un puerto de subida, el puerto de subida conectado está activo.



**NOTA:** para prevenir daño o pérdida, antes de cambiar los puertos de subida USB, asegúrese de que NINGÚN dispositivo de almacenamiento USB está en uso por el ordenador conectado al puerto de subida USB del monitor.

#### USB 1

Utilice  para indicar la señal de entrada para USB 1.

#### USB 2

Utilice  para indicar la señal de entrada para USB 2.

## Icono Menú y submenús

## Descripción



### Audio

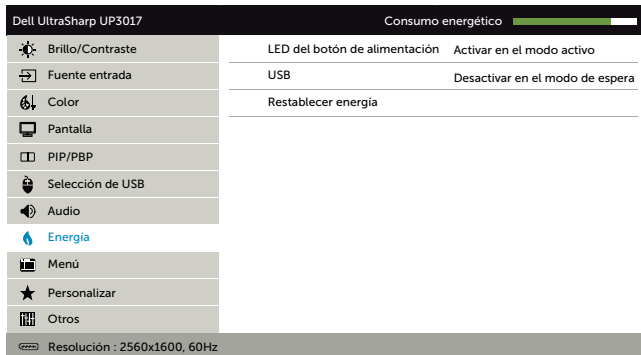


**Fuente de audio** Le permite establecer la fuente de audio desde la ventana principal o desde la subventana.

**Restablecer audio** Seleccione esta opción para restablecer la configuración de Audio predeterminada.



### Energía










**Lámpara LED del botón de alimentación** Le permite fijar el estado de la luz de alimentación para ahorrar energía.

**USB** Permite habilitar o deshabilitar la función USB durante el modo de espera del monitor.

**NOTA:** La función ACTIVAR/DESACTIVAR bajo el modo de espera solamente está disponible cuando el cable de carga USB está desenchufado. Esta opción se atenúa cuando el cable de carga USB se enchufa.

**Restablecer energía** Seleccione esta opción para restablecer la configuración de energía predeterminada.

Icono Menú y submenús	Descripción
 <b>Configuración del menú</b>	<p>Seleccione esta opción para ajustar la configuración del menú OSD como, por ejemplo, los idiomas de dicho menú, la cantidad de tiempo que el menú permanece en pantalla, etc.</p>
	
	
<b>Idioma</b>	<p>Configure la pantalla de OSD en uno de los ocho idiomas. Inglés, español, francés, alemán, portugués (Brasil), ruso, chino simplificado o japonés.</p>
<b>Rotación</b>	<p>Gira la OSD 0, 90, 180 ó 270 grados. Puede ajustar el menú conforme a la rotación de la pantalla.</p>
<b>Transparencia</b>	<p>Seleccione esta opción para cambiar la transparencia del menú utilizando  y  (mín. 0/máx. 100).</p>
<b>Temporizador</b>	<p>Tiempo de espera de OSD: Establece el tiempo que OSD permanece activo después de presionar el botón. Use los botones  y  para ajustar de control deslizante en incrementos de 1 segundo, de 5 a 60 segundos.</p>
<b>Bloqueo</b>	<p>Controla el acceso del usuario a los ajustes. Si se selecciona la opción Bloqueo, el usuario no podrá realizar ajustes. Todos los botones están bloqueados.</p> <p><b>NOTA:</b> Función de bloqueo – Tanto el bloqueo suave (a través del menú OSD) o el bloqueo fuerte (Mantenga pulsado el botón de salida durante 6 segundos)  Función de desbloqueo– Sólo desbloqueo fuerte (Mantenga pulsado el botón de salida durante 6 segundos)</p>
<b>Restablecer menú</b>	<p>Restaura la configuración del menú a los valores predeterminados de fábrica.</p>

## Icono Menú y submenús

## Descripción



### Personalizar

Permite seleccionar entre **Modos predefinidos, Brillo y contraste, Fuente de entrada, Relación de aspecto, Rotación, Modos PIP/PBP, Conmutador de Selección USB** o **Intercambio de vídeo** y establecer como tecla de acceso directo.

Dell UltraSharp UP3017		Consumo energético	
Brillo/Contraste	Atajo de teclado 1	Modos predefinidos	
Fuente entrada	Atajo de teclado 2	Brillo/Contraste	
Color	Atajo de teclado 3	Fuente entrada	
Pantalla	Restab. valores pers.		
PIP/PBP			
Selección de USB			
Audio			
Energía			
Menú			
Personalizar			
Otros			
Resolución : 2560x1600, 60Hz			



## Restablecer personalización

Restaura las claves de acceso directo a los valores predeterminados de fábrica.



### Otras

Dell UltraSharp UP3017		Consumo energético	
Brillo/Contraste	DDC/CI	Habilitado	
Fuente entrada	Condicionamiento LCD	Deshabilitado	
Color	Firmware	M3T101	
Pantalla	Restablecer otros		
PIP/PBP	Restablecer		
Selección de USB			
Audio			
Energía			
Menú			
Personalizar			
Otros			
Resolución : 2560x1600, 60Hz			



Seleccione esta opción para ajustar la configuración OSD, como el DDC/CI, el Condicionador LCD, etc.

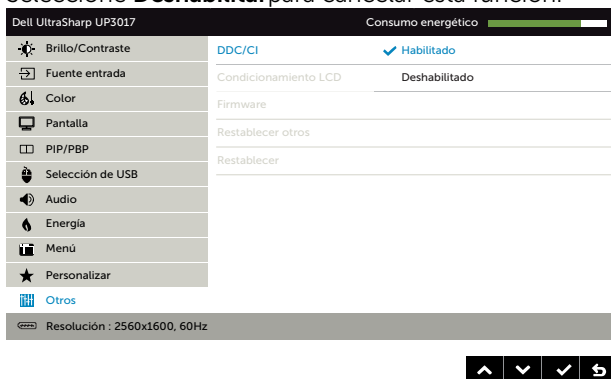
## Icono Menú y submenús

## Descripción

### DDC/CI

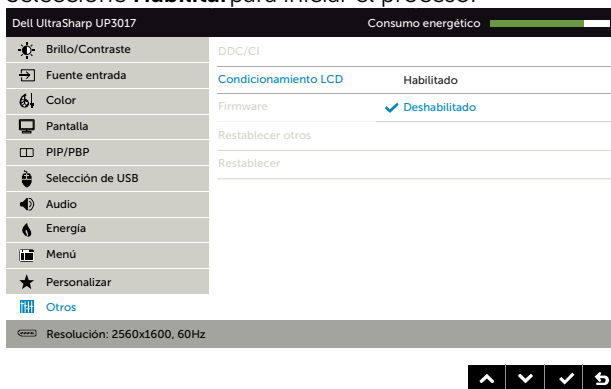
DDC/CI (Display Data Channel/Command Interface) le permite ajustar la configuración del monitor utilizando software de su ordenador. Habilitar esta función para una mejor experiencia de usuario y un rendimiento óptimo de su monitor.

Seleccione **Deshabilitar** para cancelar esta función.



### Acondicionamiento de la pantalla LCD

Esta función ayuda a reducir los casos menores de retención de imagen. Dependiendo del grado de retención de imagen, el program puede tardar cierto tiempo para ejecutarse. Seleccione **Habilitar** para iniciar el proceso.



### Firmware

Versión de firmware

### Restablecer otras

Restaura otras configuraciones, como DDC/CI, a los valores predeterminados de fábrica.

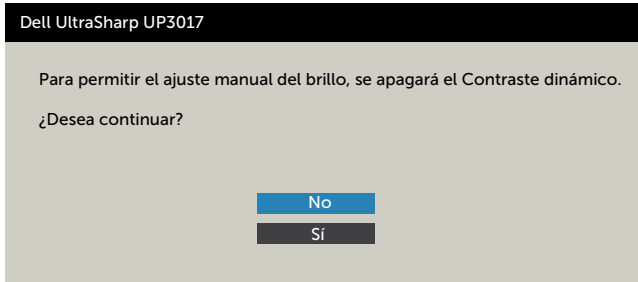
### Restablecer valores de fábrica

Restaura todos los ajustes OSD a los valores predeterminados de fábrica.

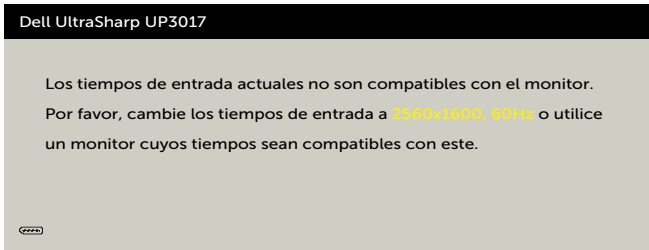


# Mensajes de advertencia OSD

Cuando la función **Contraste dinámico** está habilitada (en estos modos predefinidos: Juego o Película), el ajuste manual de brillo está deshabilitado.

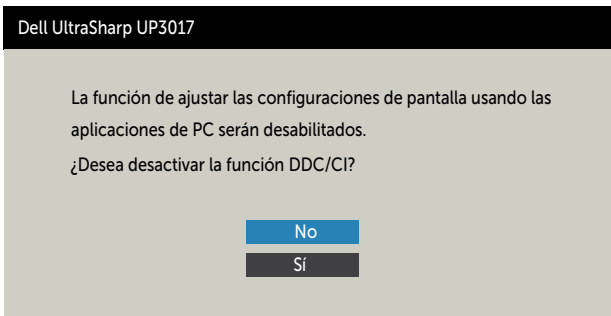


Cuando el monitor no admita un determinado modo de resolución, aparecerá el siguiente mensaje:

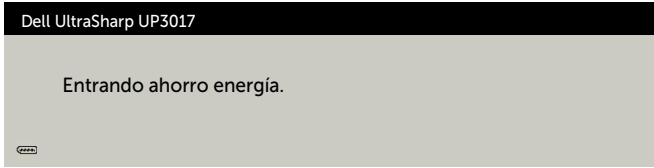


Esto significa que el monitor no puede sincronizarse con la señal que está recibiendo desde el PC. Consulte la sección [Especificaciones del monitor](#) para conocer los intervalos de frecuencia horizontal y vertical que puede manejar este monitor. El modo recomendado es 2560 x 1600.

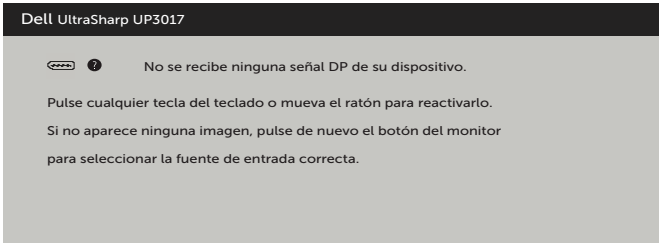
Aparecerá el siguiente mensaje antes de que la función DDC/CI se deshabilite.



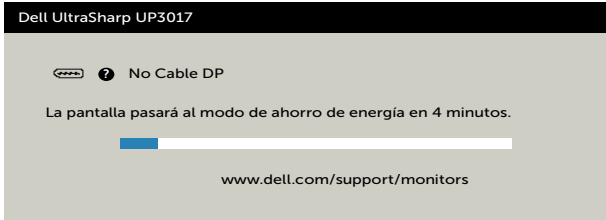
Cuando el monitor entre en **Modo de ahorro de energía** se mostrará el siguiente mensaje:



Active su ordenador y reactive el monitor para acceder al menú OSD. Si presiona cualquier botón que no sea el de alimentación, aparecerá uno de los siguientes mensajes en función de la entrada seleccionada:



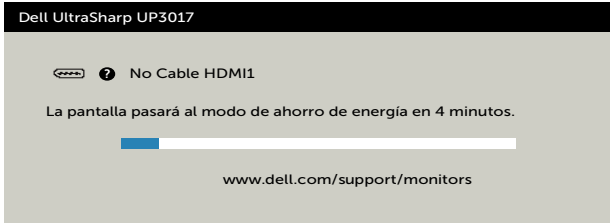
Si se selecciona la entrada DP o mDP o HDMI1 o HDMI2 y el cable correspondiente no está conectado, aparece un cuadro de diálogo flotante como el que se muestra abajo.



O



O



O



Para ayuda en solución de errores, consulte [Solución de Problemas](#).

# Solucionar problemas

---

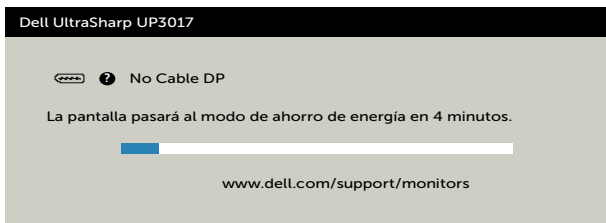
**⚠ PRECAUCIÓN:** antes de empezar con cualquiera de los procedimientos de esta sección, siga las [Instrucciones de seguridad](#).

## Autocomprobación

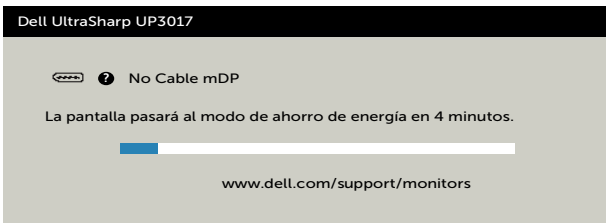
El monitor le proporciona una función de comprobación automática que comprueba si el monitor funciona adecuadamente. Si el monitor y su PC están conectados correctamente, pero la pantalla del monitor permanece oscura, ejecute la comprobación automática del monitor llevando a cabo los pasos siguientes:

- 1 Apague el ordenador y el monitor.
- 2 Desenchufe el cable de vídeo de la parte posterior de su PC. Para garantizar el funcionamiento correcto de la opción Comprobación automática, quite tanto el cable digital como el cable analógico de la parte posterior del PC.
- 3 Encienda el monitor.

El cuadro de diálogo flotante debe aparecer en la pantalla (contra un fondo negro) si el monitor no detecta una señal de vídeo y funciona correctamente. En el modo de comprobación automática, el LED de alimentación permanece iluminado en color blanco. Además, en función de la entrada seleccionada, uno de los cuadros de diálogo que se muestra a continuación recorrerá continuamente la pantalla.



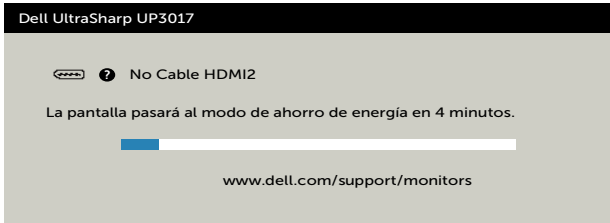
O



O



O



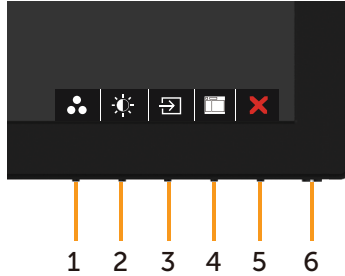
- 4 Este cuadro también aparece durante el funcionamiento normal del sistema en el caso de que el cable de vídeo se desconecte o sufra algún tipo de daño.
- 5 Apague el monitor y vuelva a conectar el cable de vídeo; encienda tanto su PC como el monitor.

Si la pantalla del monitor permanece en blanco después de haber realizado el procedimiento anterior, compruebe el controlador de vídeo y su PC, ya que el monitor funciona correctamente.

# Diagnósticos integrados

El monitor cuenta con una herramienta de diagnósticos integrados que ayuda a determinar si las anomalías de la pantalla que está experimentando son un problema inherente al monitor o a su ordenador y tarjeta de vídeo.

**NOTA:** los diagnósticos integrados solo se pueden ejecutar cuando el cable de vídeo esté desconectado y el monitor se encuentre en el modo de comprobación automática.



Para ejecutar los diagnósticos integrados:

- 1 Asegúrese de que la pantalla está limpia, es decir, no tiene partículas de polvo en su superficie.
- 2 Desconecte los cables de vídeo de la parte posterior de su PC o monitor.  
A continuación, el monitor entrará en el modo de comprobación automática.
- 3 Presione sin soltar el botón 1 durante 5 segundos. Aparecerá una pantalla gris.
- 4 Inspeccione atentamente la pantalla para comprobar si tiene anomalías.
- 5 Presione de nuevo el Botón 1 situado en el panel frontal. El color de la pantalla cambiará a rojo.
- 6 Inspeccione la pantalla para comprobar si tiene anomalías.
- 7 Repita los pasos 5 y 6 para inspeccionar la visualización en las pantallas verde, azul, negra y blanca.

La comprobación finaliza cuando aparezca la pantalla blanca. Para salir, presione de nuevo el Botón 1.

Si no detecta ninguna anomalía en la pantalla con la herramienta de diagnósticos integrados, el monitor funciona correctamente. Compruebe la tarjeta de vídeo y su PC.

# Problemas comunes



La siguiente tabla contiene información acerca de la solución de problemas habituales del monitor.

Síntomas comunes	El problema	Soluciones posibles
No hay vídeo (Luz de alimentación apagada)	No hay imagen	<ul style="list-style-type: none"><li>• Asegúrese de que el cable de vídeo que conecta el monitor y su PC esté conectado de forma correcta y segura.</li><li>• Utilizando otro equipo eléctrico, compruebe que la toma de corriente eléctrica funciona correctamente.</li><li>• Asegúrese de que el botón de alimentación esté completamente presionado.</li><li>• Asegúrese de que se selecciona la fuente de entrada correcta a través del menú <a href="#">Input Source (Fuente de entrada)</a>.</li></ul>
No hay vídeo (Luz de alimentación encendida)	No hay imagen o no tiene brillo	<ul style="list-style-type: none"><li>• Aumente los controles de brillo y contraste mediante el menú OSD.</li><li>• Ejecute la comprobación de la función de comprobación automática del monitor.</li><li>• Compruebe que no haya contactos doblados ni rotos en el conector del cable de vídeo.</li><li>• Ejecute los diagnósticos integrados.</li><li>• Asegúrese de que se selecciona la fuente de entrada correcta a través del menú <a href="#">Input Source (Fuente de entrada)</a>.</li></ul>
Píxeles desaparecidos Píxeles bloqueados	La pantalla LCD tiene puntos	<ul style="list-style-type: none"><li>• Apague y vuelva a encender la unidad.</li><li>• Un píxel permanentemente apagado es un defecto natural que puede darse en la tecnología LCD.</li><li>• Para obtener más información acerca de la política de calidad y píxeles del monitor Dell, consulte el sitio de soporte técnico de Dell en: <a href="http://www.dell.com/support/monitors">www.dell.com/support/monitors</a>.</li></ul>
Píxeles bloqueados	La pantalla LCD tiene puntos brillantes	<ul style="list-style-type: none"><li>• Apague y vuelva a encender la unidad.</li><li>• Un píxel permanentemente apagado es un defecto natural que puede darse en la tecnología LCD.</li><li>• Para obtener más información acerca de la política de calidad y píxeles del monitor Dell, consulte el sitio de soporte técnico de Dell en: <a href="http://www.dell.com/support/monitors">www.dell.com/support/monitors</a>.</li></ul>

Síntomas comunes	El problema	Soluciones posibles
Problemas con el brillo	La imagen está demasiado oscura o demasiado brillante	<ul style="list-style-type: none"> <li>Restablezca la configuración de fábrica del monitor.</li> <li>Ajuste los controles de brillo y contraste mediante el menú OSD.</li> </ul>
Problemas relacionados con la seguridad	Señales visibles de humo o chispas	<ul style="list-style-type: none"> <li>No realice ninguno de los pasos incluidos en la sección de solución de problemas.</li> <li>Póngase en contacto con Dell inmediatamente.</li> </ul>
Problemas intermitentes	El monitor se enciende y se apaga de forma aleatoria	<ul style="list-style-type: none"> <li>Asegúrese de que el cable de vídeo que conecta el monitor y su PC esté conectado de forma correcta y segura.</li> <li>Restablezca la configuración de fábrica del monitor.</li> <li>Ejecute la comprobación de la función de comprobación automática del monitor para determinar si este problema intermitente también ocurre en el modo de comprobación automática.</li> </ul>
Ausencia de color	Ausencia de color de la imagen	<ul style="list-style-type: none"> <li>Ejecute la comprobación de la función de comprobación automática del monitor.</li> <li>Asegúrese de que el cable de vídeo que conecta el monitor y su PC esté conectado de forma correcta y segura.</li> <li>Compruebe que no haya contactos doblados ni rotos en el conector del cable de vídeo.</li> </ul>
Color incorrecto	Color de imagen incorrecto	<ul style="list-style-type: none"> <li>Cambie la configuración de los modos preestablecidos en el menú en pantalla Color en función de la aplicación.</li> <li>Ajuste el valor de R/G/B en la opción Color personalizado del menú en pantalla Color.</li> <li>Cambie el formato de color de entrada a RGB PC o YPbPr en el menú OSD Configuración avanzada.</li> <li>Ejecute los diagnósticos integrados.</li> </ul>
Retención de imagen provocada por dejar una imagen estática en el monitor durante un prolongado período de tiempo	Aparecen sombras tenues en la pantalla provocadas por la imagen estática mostrada	<ul style="list-style-type: none"> <li>Utilice la función administración de energía para apagar el monitor siempre que no se utilice (para obtener más información, consulte <a href="#">Modos de administración de energía</a>).</li> <li>De forma alternativa, utilice un protector de pantalla que cambie dinámicamente.</li> </ul>



# Problemas específicos del producto

Síntomas específicos	El problema	Soluciones posibles
La imagen de la pantalla es demasiado pequeña	La imagen está centrada en la pantalla, pero no ocupa todo el área de visualización	<ul style="list-style-type: none"> <li>• Compruebe la configuración <b>Relación de aspecto</b> en <b>Configuración de pantalla</b> del menú OSD</li> <li>• Restablezca la configuración de fábrica del monitor.</li> </ul>
No se puede ajustar la configuración del monitor utilizando los botones del panel frontal	El menú OSD no aparece en la pantalla	<ul style="list-style-type: none"> <li>• Apague el monitor, desenchufe el cable de alimentación, vuelva enchufarlo y, por último, encienda el monitor.</li> <li>• Compruebe si el menú OSD está bloqueado. En el caso de que esté bloqueado, mantenga presionado el botón que se encuentra junto al botón de alimentación durante 6 segundos para desbloquearlo (para más información, consulte <a href="#">Bloquear</a>).</li> </ul>
No hay señal de entrada cuando se presionan los controles de usuario	No hay imagen, el LED se ilumina en blanco.	<ul style="list-style-type: none"> <li>• Compruebe la fuente de señal. Asegúrese de que su PC no se encuentra en el modo de ahorro de energía moviendo el ratón o presionando cualquier tecla del teclado.</li> <li>• Compruebe si el cable de señal está correctamente conectado. Si es necesario, vuelva a enchufar el cable de señal.</li> <li>• Reinicie el equipo o el reproductor de vídeo.</li> </ul>
La imagen no ocupa toda la pantalla.	La imagen no puede ocupar la altura o anchura de la pantalla	<ul style="list-style-type: none"> <li>• Debido a los diferentes formatos de vídeo y relación de aspecto de los DVD, el monitor quizá no pueda mostrar el vídeo a pantalla completa.</li> <li>• Ejecute los diagnósticos integrados.</li> </ul>
No hay imagen cuando se utiliza la conexión DP con su PC	Pantalla en negro	<ul style="list-style-type: none"> <li>• Compruebe a qué estándar DP pertenece (DP1.1a o DP1.2) su tarjeta gráfica. Descargue e instale el controlador de la tarjeta gráfica más reciente.</li> <li>• Algunas tarjetas gráficas DP1.1a no admiten monitores DP1.2. Vaya al menú en pantalla, bajo la selección Fuente de Entrada, mantenga pulsada la tecla  de selección DP durante 8 segundos para  cambiar la configuración del monitor de DP 1.2 a DP 1.1a.</li> </ul>

# Problemas específicos de Bus Serie Universal (USB)

Síntomas específicos	El problema	Soluciones posibles
La interfaz USB no funciona	Los periféricos USB no funcionan	<ul style="list-style-type: none"><li>• Compruebe que el monitor esté ENCENDIDO.</li><li>• Vuelva a conectar el cable de parte pasada al PC.</li><li>• Reconecte los periféricos USB (conector parte a pasar).</li><li>• Apague y vuelva a encender el monitor de nuevo.</li><li>• Reinicie el equipo.</li><li>• Algunos dispositivos USB, como discos duros portátiles externos, requieren una corriente eléctrica más alta; conecte el dispositivo directamente al sistema informático.</li></ul>
La interfaz Super Speed USB 3.0 es lenta.	Los periféricos USB Super Speed USB 3.0 de alta velocidad funcionan lentamente o no funcionan	<ul style="list-style-type: none"><li>• Compruebe que su PC es compatible con USB 3.0.</li><li>• Algunos equipos tienen puertos USB 3.0, USB 2.0 y USB 1.1. Asegúrese de que utiliza el puerto USB correcto.</li><li>• Vuelva a conectar el cable de parte pasada al PC.</li><li>• Reconecte los periféricos USB (conector parte a pasar).</li><li>• Reinicie el equipo.</li></ul>
Los periféricos USB dejan de funcionar cuando se enchufa un dispositivo USB 3.0.	Los periféricos USB inalámbricos responden lentamente o solamente funcionan cuando la distancia entre ellos y su receptor disminuye.	<ul style="list-style-type: none"><li>• Aumente la distancia entre los periféricos USB 3.0 y el receptor USB inalámbrico.</li><li>• Coloque el receptor USB inalámbrico tan cerca de los periféricos USB inalámbricos como sea posible.</li><li>• Utilice un alargador USB para ubicar el receptor USB inalámbrico tan lejos como sea posible del puerto USB 3.0.</li></ul>

# Apéndice

---

## Instrucciones de seguridad

En caso de pantallas brillantes, el usuario deberá considerar la sustitución de la pantalla ya que puede causar molestos reflejos provocados por la luz ambiental y superficies brillantes.

**⚠ ADVERTENCIA:** la utilización de los controles, ajustes o procedimientos de forma diferente a como se especifica en esta documentación puede producir descargas eléctricas y/o representar un peligro mecánico para los componentes.

Para información sobre instrucciones de seguridad, vea Seguridad, Medio Ambiente e Información Normativa (SERI, siglas en inglés).

## Aviso FCC (solo para EE. UU.) y otra información sobre normativas

Para obtener detalles acerca de los avisos FCC y otra información sobre normativas, consulte el sitio web sobre el cumplimiento de normativas en [www.dell.com/regulatory\\_compliance](http://www.dell.com/regulatory_compliance).

## Contactar con Dell

**✍ NOTA:** si no tiene una conexión activa a Internet, puede encontrar información de contacto en su recibo de compra, factura de transporte, factura o catálogo de productos de Dell.

Dell ofrece distintas opciones de asistencia en línea y por teléfono. Su disponibilidad varía en función del país y el producto, y algunos servicios podrían no estar disponibles en su zona.

**Para obtener asistencia en línea sobre monitores:**

Visite [www.dell.com/support/monitors](http://www.dell.com/support/monitors)

**Para ponerse en contacto con Dell en referencia a ventas, asistencia técnica o servicio de atención al cliente.**

- 1 Vaya a [www.dell.com/support](http://www.dell.com/support).
- 2 Compruebe su país o región en el menú desplegable Elija un país o región situado en la parte superior izquierda de la página.
- 3 Haga clic en Contáctenos junto al menú desplegable de país.
- 4 Seleccione el servicio o enlace de soporte adecuado en función de sus necesidades.
- 5 Seleccione el método de contacto con Dell que le resulte más cómodo.

# Configurar el monitor

## Establecer la resolución de visualización en 2560 x 1600 (máximo)

Para obtener el máximo rendimiento, establezca la resolución de la pantalla en 2560 x 1600 píxeles llevando a cabo los pasos siguientes:

### En Windows Vista, Windows 7, Windows 8 o Windows 8.1:

- 1 Solo para Windows 8 o Windows 8.1, seleccione el icono del Escritorio para cambiar al escritorio clásico.
- 2 Haga clic con el botón derecho del ratón sobre el escritorio y seleccione Resolución de pantalla.
- 3 Mueva la barra de desplazamiento hacia la derecha manteniendo pulsado el botón izquierdo del ratón y ajuste la resolución de pantalla a 2560 x 1600.
- 4 Haga clic en Aceptar.

### En Windows 10:

- 1 Haga clic con el botón secundario en el escritorio y, a continuación, en **Configuración de la pantalla**.
- 2 Haga clic en **Configuración avanzada de la pantalla**.
- 3 Haga clic en la lista desplegable de resoluciones de pantalla y seleccione 2560 x 1600.
- 4 Haga clic en **Aplicar**.

Si su equipo no incluye la resolución recomendada, es posible que necesite actualizar su controlador de gráficos. Entre los escenarios que se muestran a continuación, elija aquel que mejor describa el sistema de su PC que esté utilizando y siga los pasos proporcionados.

## Ordenador Dell

- 1 Vaya a [www.dell.com/support](http://www.dell.com/support), entre en la Ficha de Servicio de su ordenador y descargue los controladores de vídeo más actualizados para su tarjeta de vídeo.
- 2 Después de instalar los controladores para el adaptador gráfico, intente establecer la resolución en 2560 x 1600 de nuevo.



**NOTA:** Si no puede establecer la resolución en 2560 x 1600, póngase en contacto con Dell™ y pregunte qué adaptador gráfico admite estas resoluciones.

# Equipo de otro fabricante

## En Windows Vista, Windows 7, Windows 8 o Windows 8.1:

- 1 Solo para Windows 8 o Windows 8.1, seleccione el icono del Escritorio para cambiar al escritorio clásico.
- 2 Haga clic con el botón derecho del ratón sobre el escritorio y vaya a Personalización.
- 3 Haga clic en Cambiar Propiedades de Pantalla.
- 4 Haga clic en Opciones avanzadas.
- 5 Identifique el proveedor de su tarjeta gráfica en la descripción situada en la parte superior de la ventana (p. ej. NVIDIA, ATI, Intel, etc.).
- 6 Consulte la página web del proveedor de la tarjeta para obtener un controlador actualizado (por ejemplo <http://www.ATI.com> o <http://www.NVIDIA.com> ).
- 7 Después de instalar los controladores de su adaptador gráfico, intente configurar la resolución de nuevo a **2560 x 1600**.

## En Windows 10:

- 1 Haga clic con el botón secundario en el escritorio y, a continuación, en **Configuración de la pantalla**.
- 2 Haga clic en **Configuración avanzada de la pantalla**.
- 3 Haga clic en **Propiedades del adaptador de la pantalla**.
- 4 Identifique el proveedor de su tarjeta gráfica en la descripción situada en la parte superior de la ventana (p. ej. NVIDIA, ATI, Intel, etc.).
- 5 Consulte la página web del proveedor de la tarjeta para obtener un controlador actualizado (por ejemplo <http://www.ATI.com> o <http://www.NVIDIA.com> ).
- 6 Después de instalar los controladores de su adaptador gráfico, intente configurar la resolución de nuevo a **2560 x 1600**.



**NOTA:** Si no puede establecer la resolución recomendada, póngase en contacto con el fabricante del equipo o adquiera un adaptador gráfico que admita dicha resolución.

# Instrucciones de mantenimiento

## Limpiar el Monitor



**ADVERTENCIA:** antes de limpiar el monitor, desenchufe el cable de alimentación de la toma de corriente eléctrica.



**PRECAUCIÓN:** Lea y siga las **instrucciones de seguridad** antes de limpiar el monitor.

Para obtener información acerca de las mejores prácticas, siga las instrucciones de la lista siguiente cuando desempaque, limpie o manipule el monitor:

- Para limpiar la pantalla antiestática, humedezca ligeramente con agua un paño suave y limpio. Si es posible, utilice un tejido especial para limpiar pantallas o una solución adecuada para la capa de recubrimiento antiestática. No utilice benceno, diluyentes, amoníaco, limpiadores abrasivos o aire comprimido.
- Utilice un paño caliente ligeramente humedecido para limpiar el monitor. No utilice detergentes de ninguna clase, ya que algunos productos de este tipo dejan una película lechosa en el monitor.
- Si observa la presencia de un polvo blanco cuando desempaque el monitor, límpielo con un paño.
- Manipule el monitor con cuidado, ya que los componentes de plástico de color oscuro pueden arañarse y presentar más raspaduras comparados con los monitores de color blanco.
- Para ayudar a mantener la máxima calidad de imagen en el monitor, utilice un protector de pantalla que cambie dinámicamente y apague el monitor cuando no lo utilice.