

Dell UltraSharp UP3017

دليل المستخدم



الطراز: UP3017
الطراز التنظيمي: UP3017t

ملاحظة: تشير الملاحظة إلى معلومات هامة تساعدك في الاستخدام الأفضل للكمبيوتر.
تنبيه: يشير التنبيه إلى إمكانية حدوث تلف بالأجزاء المادية أو فقدان البيانات في حالة عدم اتباع التعليمات.
تحذير: يشير التحذير إلى إمكانية تلف الممتلكات، أو الإصابة الشخصية، أو الوفاة.



© حقوق الطبع والنشر لعام ٢٠١٦-٢٠١٩ لشركة Dell Inc. جميع الحقوق محفوظة. هذا المنتج محمي بحقوق الطبع والنشر وقوانين الملكية الفكرية داخل الولايات المتحدة وخارجها.
DellTM وشعار Dell علامتان تجاريتان لشركة Dell Inc. في الولايات المتحدة و/أو ولايات قضائية أخرى. ويجوز أن تكون كل العلامات والأسماء الأخرى الواردة في هذه الوثيقة علامات تجارية لشركاتها.»

تايوت حمل ا

٥	تعرف على الشاشة
٥	محتويات العبوة
٦	خصائص المنتج
٧	التعريف بالأجزاء ومفاتيح التحكم
١٠	مواصفات الشاشة
٢١	التوصيل والتشغيل
٢١	جودة شاشة LCD وسياسة البكسل
٢٢	إعداد الشاشة
٢٢	تثبيت الحامل
٢٥	استخدام وظائف الإمالة والدوران المحوري والتمديد العمودي
٢٦	ضبط إعدادات شاشة التدوير لنظامك
٢٦	توصيل الشاشة
٢٩	ترتيب الكابلات
٢٩	فك حامل الشاشة
٣٠	التثبيت على الحائط (اختياري)
٣١	تشغيل الشاشة
٣١	تشغيل الشاشة
٣١	استخدام أزرار تحكم اللوحة الأمامية
٣٤	استخدام قائمة المعلومات المعروضة على الشاشة (OSD)

٥٠ استكشاف الأعطال وإصلاحها

٥٠ اختبار ذاتي

٥٢ تشخيصات مضمنة

٥٣ مشكلات شائعة

٥٤ المشكلات الخاصة بالمنتج

٥٤ مشكلات خاصة بالناقل التسلسلي العالمي (USB)

٥٥ الملحق

٥٥ التعليمات المتعلقة بالسلامة

٥٥ إخطارات FCC (الولايات المتحدة فقط) والمعلومات التنظيمية الأخرى

٥٥ الاتصال بشركة Dell


٥٦ إعداد الشاشة

٥٨ إرشادات الصيانة

تعرف على الشاشة

محتويات العبوة

يتم شحن الشاشة مع المحتويات المبينة أدناه. تأكد من استلام جميع المحتويات والاتصال بشركة Dell في حالة اكتشاف عدم وجود أي جزء.

ملاحظة: بعض العناصر قد تكون اختيارية وقد لا يتم شحنها مع الشاشة. قد تكون بعض المزايا أو الوسائط غير متاحة في بلدان معينة. 

الشاشة	
قائم الحامل	
قاعدة الحامل	
كابل الطاقة (يختلف حسب الدولة)	

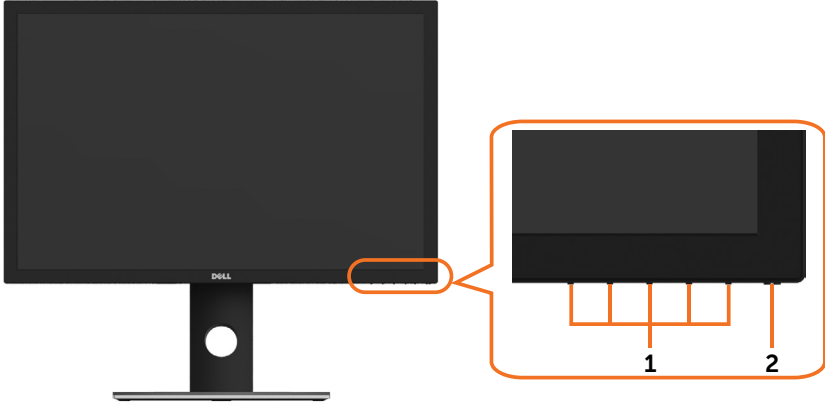
<p>كابل تحميل البيانات USB 3.0 (تمكن وظيفة شاشة اللمس)</p>	
<p>كبل DP (DP إلى DP صغير)</p>	
<ul style="list-style-type: none"> • دليل الإعداد السريع • الأمان والبيئة والمعلومات التنظيمية • تقرير معايير المصنع 	

خصائص المنتج

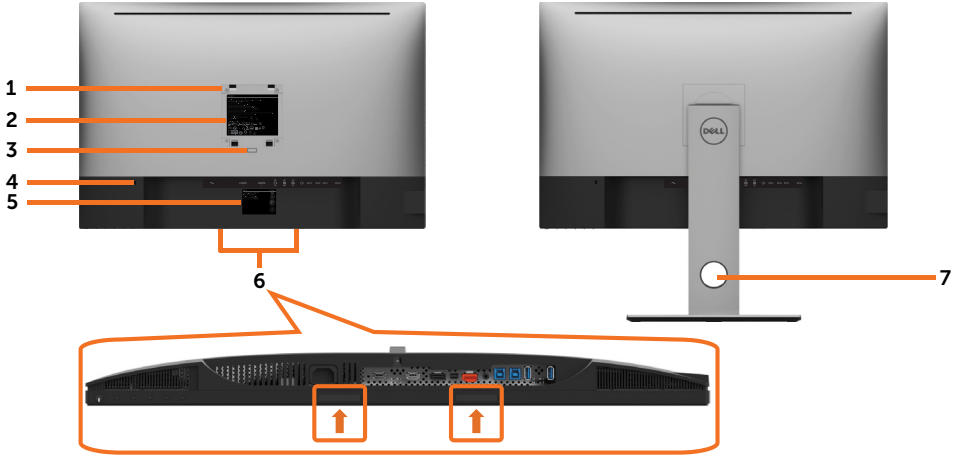
- وتتميز الشاشة **Dell UltraSharp UP3017** بمصفوفة نشطة، وترانزستور رقيق الطبقات (TFT) وشاشة عرض بلورية (LCD) وإضاءة خلفية ومؤشر بيان حالة. ومن بين الخصائص التي تتميز بها الشاشة:
- «شاشة عرض مرئية مقياس ٧٥,٦٢ سم (٣٠ بوصة) (بالقياس القطري). دقة (١٦:١٠ تناسب العرض) ١٦٠٠ x ٢٥٦٠ مع دعم الشاشة الكاملة لدرجات الدقة الأقل.
- إمكانية تعديل، مستويات الإمالة والدوران والتوسعة الرأسية.
- حلول تثبيت مرنة عبر حامل قابل لللفك والتركيب وفتحات تثبيت مقياس ١٠٠ مم متوافقة مع متطلبات جمعية معايير إلكترونيات الفيديو (VESA).
- إمكانات توصيل رقمي شاملة باستخدام تقنية USB^٣, HDMI, mDP, DP للمساعدة في توافق الشاشة مع التحديثات المستقبلية.
- تدعم المعايير القياسية لمساحة الألوان الرئيسية لـ DCI-P٣ و Adobe RGB, sRGB, REC٧٠٩.
- إمكانية التوصيل والتشغيل إذا كان نظامك يدعمها.
- حصل على الراحة المثلى لعينيك من خلال الشاشة الخالية من الومض وميزة ComfortView التي تقلل انبعاث الضوء الأزرق إلى أدنى حد.
- عمليات ضبط قائمة الخيارات المعروضة على الشاشة (OSD) للإعداد بسهولة وتحسين أداء الشاشة.
- تدعم منفذ DP ١,٢ MST (تُعرف كذلك بسلسلة DP التعاقبية) لإعداد شاشات متعددة.
- فتحة قفل أمان.
- تدعم إمكانية إدارة الأصول.
- زجاج اللوحة فقط خالي من الزرنيخ والزرنيق.
- يشير عداد الطاقة إلى مستوى الطاقة التي تستهلكها الشاشة في الوقت الفعلي.
- وضع استعداد بقدرة ٠,٣ وات في حالة السكون.

التعريف بالأجزاء ومفاتيح التحكم

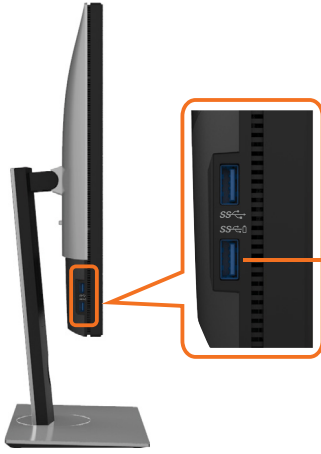
الجانب الأمامي للشاشة



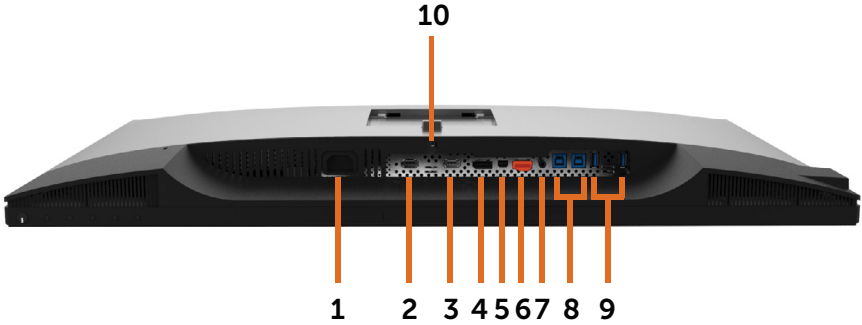
الوصف	الصف
أزرار الوظائف (لمزيد من المعلومات، راجع تشغيل الشاشة)	١
زر on/off (التشغيل/إيقاف التشغيل) (بمؤشر بيان الحالة)	٢



الوصف	الصف	الاستخدام
فتحات تثبيت وفقاً لمعايير VESA (١٠٠ مم × ١٠٠ مم - خلف غطاء VESA المرفق)	١	شاشة تُثبت على الحائط باستخدام مجموعة التثبيت على الحائط المتوافقة مع VESA - (١٠٠ ملم × ١٠٠ ملم).
الملصق التنظيمي	٢	يسرد الموافقات التنظيمية.
زر تحرير الحامل	٣	تحرير الحامل من الشاشة.
فتحة قفل الحماية	٤	تأمين الشاشة بقلب الحماية (يباع بشكل منفصل).
الباركود ورقم المسلسل وملصق رمز الخدمة	٥	يرجى الرجوع إلى هذا الملصق إذا تطلب الأمر الاتصال بشركة Dell لطلب الدعم الفني.
ملصق الرقم التسلسلي الباركود	٦	يرجى الرجوع إلى هذا الملصق إذا تطلب الأمر الاتصال بشركة Dell لطلب الدعم الفني. ملاحظة: طباعة رمز الخدمة (منطقة أوروبا والشرق الأوسط فقط).
منفذ إدارة الكابيل	٧	يباع شريط الصوت Dell منفصلاً على حدة. تستخدم هذه الفتحة لتنظيم الكيبلات بوضعها في الفتحة.



منفذ USB لتحميل البيانات
منفذ مزود برمز للبطارية يدعم BC 1.2.



الوصف	الصف	الاستخدام
موصل طاقة التيار المتردد	١	لتوصيل كابل الطاقة الخاص بالشاشة.
منفذ ١ HDMI	٢	قم بتوصيل جهاز الكمبيوتر لديك بكبل HDMI (اختياري).
منفذ ٢ HDMI	٣	
موصل DP (دخل)	٤	توصيل كابل DP للكمبيوتر الخاص بك.
موصل DP الصغير (دخل)	٥	توصيل جهاز الكمبيوتر الخاص بك مع كبل mDP بكبل DP.
موصل DP (خرج)	٦	خرج DP للشاشات المزودة بتقنية النقل عبر التدفق المتعدد (MST). لا يمكن توصيل شاشة ١،١ DP إلا كأخر شاشة في سلسلة MST. لتمكين MST، يرجى الرجوع إلى التعليمات الموجود في القسم «توصيل الشاشة بوظيفة DP MST».
منفذ ٧ خروج الصوت	٧	ملاحظة: قم بإزالة السدادة المطاطية عند استخدام موصل خرج DP. قم بتوصيل السماعات لتشغيل الصوت القادم خلال HDMI أو قنوات صوت DP. يدعم فقط صوت قناتين. ملاحظة: منفذ خرج الصوت لا يدعم سماعات الرأس. تحذير: قد يؤدي ضغط الصوت المفرط الخارج من سماعات الأذن أو سماعات الرأس إلى تعرض حاسة السمع للضرر أو فقدانها.

٨	منفذ USB للتحميل	وصّل كبل USB المرفق مع الشاشة بجهاز الكمبيوتر. بمجرد توصيل هذا الكبل، يمكنك استخدام موصلات تنزيل USB الموجودة على الشاشة.
٩	منافذ USB للتنزيل	قم بتوصيل أجهزة USB الخاصة بك. لا يمكن استخدام هذه الموصلات إلا بعد توصيل كبل USB بالكمبيوتر وتوصيل موصل USB السفلي بالشاشة. منفذ مزود SS برمز للبطارية يدعم BC 1.2.
١٠	قفل الحامل	أقل الحامل في الشاشة باستخدام مسمار M3 × ٦ مم (المسمار غير مرفق).

مواصفات الشاشة

نوع الشاشة	مصفوفة نشطة - شاشة بلورية بتقنية TFT
نوع اللوحة	تقنية التبديل الداخلية (In-plane switching)
نسبة الارتفاع إلى العرض	١٦:١٠
أبعاد الصورة القابلة للعرض	
القطر	٧٥,٦٢ سم (٣٠ بوصة)
منطقة نشطة	
أقصى	٦٤١,٣ ملم (٢٥,٢ بوصة)
رأسي	٤٠٠,٨ ملم (١٥,٨ بوصة)
منطقة	٢٥٧.٢٥,٠ ملم ^٢ (٣٩٨,٢ بوصة ^٢)
درجة البكسل	٠,٢٥١ مم × ٠,٢٥١ مم
بكسل في البوصة (PPI)	١٠١
زاوية العرض	
رأسي	٥١٧٨ (نموذجي)
أقصى	٥١٧٨ (نموذجي)
السطوع	٣٥٠ cd/m ² (نموذجي)
نسبة التباين	١٠٠٠ إلى ١ (نموذجي)
غطاء شاشة العرض	معالجة مضاد التوهج بالمستقطب الأمامي (٣H) طلاء صلد
الإضاءة الخلفية	ضوء LED أبيض، نظام EDGELIGHT
الوقت الذي يستغرقه البكسل للتغير من قيمة لونية لأخرى (رمادي إلى رمادي)	٦ ms (الوضع السريع)
عمق الألوان	١٠,٠٧ بليون لون
سلسلة ألوان كاملة*	Adobe RGB %٩٩ sRGB %٩٩ REC7٠٩ %٩٩ DCI-P٣ %٩٩
دقة المعايرة	Delta E > ٢ (متوسط)

<ul style="list-style-type: none"> • ١ × DP ١,٢ (HDCP ١,٤) • ١ × mDP ١,٢ (HDCP ١,٤) • ١ × DP ١,٢ (خارجي) مع (HDCP ١,٤) MST • ٢ × HDMI ١,٤ (HDCP ١,٤) • 2x USB 3.0 منفذ انتقال البيانات من الخادم • 2x USB 3.0 with BC1.2 قدرة الشحن 2 أمبير (بحد أقصى) • 2x USB 3.0 منفذ انتقال البيانات إلى الخادم • 1 x مخرج صوت تناظري 2.0 (مقيس 3.5 مم) 	الاتصال
<p>٢٢,٧١ ملم (أعلى/يسار/يمين) ٢٣,٤٨ ملم (أسفل)</p>	عرض الحد (حافة الشاشة مقارنة بالمنطقة النشطة)
	القابلية للتعديل
١٥٠ ملم	حامل يمكن تعديل ارتفاعه
٥٥- إلى ٥٢١	الإمالة
٥٣٠- إلى ٥٣٠	الدوران
٥٩٠- إلى ٥٩٠	محور
نعم	إدارة الكبلات
برنامج Easy Arrange والمزايا الرئيسية الأخرى	توافق التحكم في العرض لـ (DDM) Dell
فتحة قفل الأمان (بياع قفل الكبل بشكل منفصل) فتحة قفل الحامل المضادة للسرقة (للوحة)	الأمان

ملاحظة * : باللوحة الأصلية فقط, أسفل الإعداد المسبق للوضع المخصص.

مواصفات الدقة

٣٠ كيلو هرتز إلى ١١٣ كيلو هرتز (DP/HDMI)	نطاق المسح الأفقي
٥٠ هرتز إلى ٨٦ هرتز (DP/HDMI)	معدل المسح الرأسي
٢٥٦٠ × ١٦٠٠ عند ٦٠ هرتز	أقصى دقة مسبقة الدقة
QHD, 1080p, 1080i, 720p, 576p, 576i, 480p, 480i	إمكانيات عرض الفيديو (تشغيل DP و HDMI)

أوضاع العرض المعدة مسبقاً

قטיبة التزامن (أفقي/رأسي)	ساعة البكسل (ميجاهرتز)	التردد الرأسي (هرتز)	التردد الأفقي (كيلو هرتز)	وضع العرض
+/-	٢٨,٣	٧٠,٠	٣١,٥	٤٠٠ x ٧٢٠
-/-	٢٥,٢	٦٠,٠	٣١,٥	٤٨٠ x ٦٤٠ ,VESA
-/-	٣١,٥	٧٥,٠	٣٧,٥	٤٨٠ x ٦٤٠ ,VESA
+/+	٤٠,٠	٦٠,٠	٣٧,٩	٦٠٠ x ٨٠٠ ,VESA
+/+	٤٩,٥	٧٥,٠	٤٦,٩	٦٠٠ x ٨٠٠ ,VESA
-/-	٦٥,٠	٦٠,٠	٤٨,٤	٧٦٨ x ١٠٢٤ ,VESA
+/+	٧٨,٨	٧٥,٠	٦٠,٠	٧٦٨ x ١٠٢٤ ,VESA
+/+	١٠٨,٠	٧٥,٠	٦٧,٥	٨٦٤ x ١١٥٢ ,VESA
+/+	١٠٨,٠	٦٠,٠	٦٤,٠	١٠٢٤ x ١٢٨٠ ,VESA
+/+	١٣٥,٠	٧٥,٠	٨٠,٠	١٠٢٤ x ١٢٨٠ ,VESA
+/+	١٦٢,٠	٦٠,٠	٧٥,٠	١٢٠٠ x ١٦٠٠ ,VESA
-/+	١٥٤,٠	٥٩,٩٥	٧٤,٠٤	١٢٠٠ x ١٩٢٠ ,VESA
-/+	٥٨,٢٢	٢٤	٢٦,٢٧	١٠٨٠ x ٢٠٤٨ ,VESA
-/+	١٧٤,٢٥	٥٩,٩٢٢	٧٨,٩١٨	R - ١٢٨٠ x ٢٠٤٨ ,VESA
-/+	٢٦٨,٥	٥٩,٩٧	٩٨,٧١	١٦٠٠ x ٢٥٦٠ ,VESA

أوضاع النقل المتعدد الدفع (MST)

معدل نكبي يتلأ قبي جراخلأ تاأشأشلا ددعل ىصقألا دحلأ	MST رصم قشأش	
Hz ٦٠/١٢٠٠ x ١٩٢٠	Hz ٦٠/١٦٠٠ x ٢٥٦٠	Hz ٦٠/١٦٠٠ x ٢٥٦٠
٢	١	

ملاحظة: الحد الأقصى لدقة الشاشة الخارجية المدعومة يبلغ ١٦٠٠x٢٥٦٠ فقط.

المواصفات الكهربائية

إشارات دخل الفيديو	• إشارة فيديو رقمية لكل خط تناظلي. • لكل سطر تناظلي في ١٠٠ أوم مقاومة. • DP/HDMI دعم إدخال الإشارة
جهد الدخل/ التردد/التيار	من ١٠٠ إلى ٢٤٠- فولت تيار متردد/٥٠ أو ٦٠ هرتز ± ٣ هرتز/١,٦ أمبير (كحد أقصى)
التيار المتدفق	١٢٠ فولت: ٣٠ أمبير (الحد الأقصى) ٢٤٠ فولت: ٦٠ أمبير (الحد الأقصى)

الخصائص المادية

نوع الموصل	• DP موصل (يتضمن دخل DP وخرج DP) • mDP موصل • HDMI موصل • خط خرج الصوت • موصل USB ٣,٠ • (منفذ مزود  برمز للبطارية يدعم 1.2 BC).
نوع كبل الإشارة (صندوق الوارد)	كبل DP M١,٨ إلى mDP كبل USB ٣,٠ M ١,٨
الأبعاد (مع الحامل)	
الارتفاع (ممتد)	٦٣٢,٣ ملم (٢٤,٨٩ بوصة)
الارتفاع (مضغوط)	٤٨٢,٣ ملم (١٨,٩٩ بوصة)
العرض	٦٨٦,٩ ملم (٢٧,٠٤ بوصة)
العمق	٢١٧,٠ ملم (٨,٥٤ بوصة)
الأبعاد (دون الحامل)	
الارتفاع	٤٤٧,١ ملم (١٧,٦٠ بوصة)
العرض	٦٨٦,٩ ملم (٢٧,٠٤ بوصة)
العمق	٥٨,٠ ملم (٢,٢٨ بوصة)
أبعاد الحامل	
الارتفاع (ممتد)	٤٧٨,٢ ملم (١٨,٨٣ بوصة)
الارتفاع (مضغوط)	٤٣٠,٥ ملم (١٦,٩٥ بوصة)
العرض	٣٤٣,٥ ملم (١٣,٥٢ بوصة)

العمق	٢١٧,٠ ملم (٨,٥٤ بوصة)
الوزن	
مع العبوة	١٣,١٠ كجم (٢٨,٨٨ رطل)
شامل أجزاء الحامل والكبلات	٩,٥٩ كجم (٢١,١٤ رطل)
دون أجزاء الحامل (لا اعتبارات التركيب أو تركيب VESA - بدون كابلات)	٦,٤٩ كجم (١٤,٣١ رطل)
أجزاء الحامل	٢,٨١ كجم (٦,١٩ رطل)
لمعان الإطار الأمامي	GU ٤~٢

الخصائص البيئية

المعايير المعمول بها	
شاشات حاصلة على شهادة TCO	نعم
التوافق مع RoHS	نعم
شاشة تحمل التصنيف BFR/ PVC Free (لا تشتمل على الكبلات الخارجية)	نعم
درجة الحرارة	
التشغيل	٠ درجة مئوية إلى ٣٥ درجة مئوية (٣٢ إلى ٩٥ درجة فهرنهايت)
عدم التشغيل	-٢٠° إلى ٦٠° درجة مئوية (-٤° إلى ١٤٠° درجة فهرنهايت)
الرطوبة	
التشغيل	١٠٪ إلى ٨٠٪ (في حالة عدم التكثيف)
عدم التشغيل	٥٪ إلى ٩٠٪ (في حالة عدم التكثيف)
الارتفاع	
التشغيل	٥,٠٠٠ م (١٦,٤٠٤ قدم) (حد أقصى)
عدم التشغيل	١٢,١٩٢ م (٤٠,٠٠٠ قدم) (حد أقصى)
التبديد الحراري	٣٦٨,٥١ وحدة حرارية إنجليزية/ساعة (حد أقصى) ٢٢١,٧٩ وحدة حرارية إنجليزية/ساعة (نموذجي)

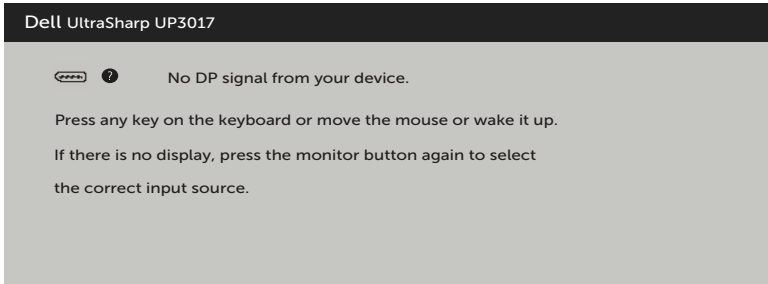
أوضاع إدارة الطاقة

إذا كان لديك بطاقة فيديو أو برنامج مثبت على الكمبيوتر متوافق مع المعيار VESA's DPM - فسبقت ذلك من استهلاك الطاقة تلقائيًا في حالة عدم الاستخدام. يُشار إلى ذلك بوضع توفير الطاقة. وفي حال اكتشاف الكمبيوتر أي إدخال من لوحة المفاتيح أو الماوس أو أية أجهزة إدخال أخرى، فستتأنف الشاشة عملها تلقائيًا. يوضح الجدول التالي استهلاك الطاقة والإشارات الخاصة بخاصية التوفير التلقائي للطاقة.

أوضاع VESA	التزامن الأفقي	التزامن الرأسي	فيديو	مؤشر الطاقة	استهلاك الطاقة
تشغيل عادي	نشط	نشط	نشط	أبيض	١٠٨ واط (حد أقصى) ** ٥٤ واط (نموذجي)
وضع عدم التنشيط	معطل	معطل	إيقاف	أبيض (التوهج)	أقل من ٠,٣ وات
إطفاء	-	-	-	إيقاف	أقل من ٠,٣ وات

W ٣٨,٤	P _{on}
kWh ١٢٠,٠	إجمالي الطاقة المستهلكة (TEC)

تعمل وظائف الخيارات المعروضة على الشاشة في وضع التشغيل العادي. إذا ضغطت على أي زر في وضع عدم التنشيط، يتم عرض الرسالة التالية:



*انعدام استهلاك الطاقة في وضع إيقاف التشغيل يمكن فقط تحقيقه عن طريق فصل مهابئ الطاقة من الشاشة.

**أقصى استهلاك للطاقة مع أقصى إشراق ونشاط USB.

هذا المستند لأغراض الإطلاع فحسب، كما أنه يعكس أداء المعمل. قد تختلف طريقة أداء المنتج التابع لك حسب البرامج والمكونات والأجهزة الطرفية التي طلبتها ولا يوجد أي التزام لتحديث مثل هذه المعلومات. وبناءً عليه، ينبغي للمستخدم عدم الاعتماد على هذه المعلومات في اتخاذ قرارات بشأن التفاوتات الكهربائية أو خلافها. ولا يوجد أي ضمان صريح أو ضمني لدقة المعلومات أو اكتمالها.

تنشيط جهاز الكمبيوتر والشاشة للوصول إلى المعلومات المعروضة على الشاشة.



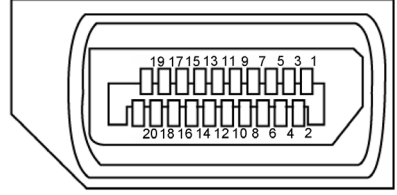
ملاحظة:

P_{on}: استهلاك الطاقة حسب وضع التشغيل بالرجوع إلى طريقة اختبار Energy Star.

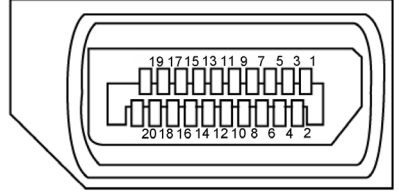
TEC: إجمالي استهلاك الطاقة بالكيلو وات في الساعة محسوب بالرجوع إلى طريقة اختبار Energy Star.

تعيين الدبابيس

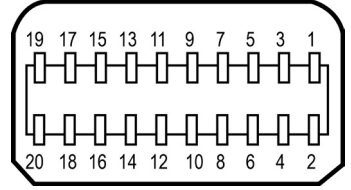
موصل DP (دخول)



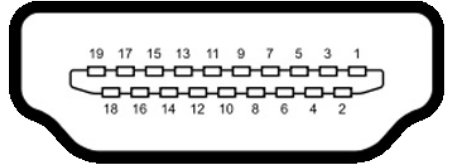
رقم Pin	جانب من ٢٠ سناً من كابل الإشارة الموصل
1	ML3(n)
2	GND
3	ML3(p)
4	ML2(n)
5	GND
6	ML2(p)
7	ML1(u)
8	GND
9	ML1(p)
10	ML0(n)
11	GND
12	ML0(p)
13	CONFIG1
14	CONFIG2
15	AUX CH (p)
16	DP_Cable Detect
17	AUX CH (n)
18	Hot Plug Detect
19	GND
20	+3.3V DP_PWR



رقم Pin	جانب من ٢٠ سناً من كابل الإشارة الموصل
1	ML0(p)
2	GND
3	ML0(n)
4	ML1(p)
5	GND
6	ML1(n)
7	ML2(p)
8	GND
9	ML2(n)
10	ML3(p)
11	GND
12	ML3(n)
13	CONFIG1
14	CONFIG2
15	AUX CH(p)
16	GND
17	AUX CH(n)
18	Hot Plug Detect
19	GND
20	DP_PWR




رقم Pin	جانب من ٢٠ سناً من كابل الإشارة الموصل
1	GND
2	Hot Plug Detect
3	ML3 (n)
4	CONFIG1
5	ML3 (p)
6	CONFIG2
7	GND
8	GND
9	ML2 (n)
10	ML0 (p)
11	ML2 (p)
12	ML0 (p)
13	GND
14	DP_Cable Detect
15	ML1 (n)
16	AUX (p)
17	ML1 (p)
18	AUX (n)
19	GND
20	+3.3V DP_PWR



رقم Pin	جانب من ١٩ سنًا من كابل الإشارة الموصل
1	TMDS DATA 2+
2	TMDS DATA 2 SHIELD
3	TMDS DATA 2-
4	TMDS DATA 1+
5	TMDS DATA 1 SHIELD
6	TMDS DATA 1-
7	TMDS DATA 0+
8	TMDS DATA 0 SHIELD
9	TMDS DATA 0-
10	TMDS CLOCK+
11	TMDS CLOCK SHIELD
12	TMDS CLOCK-
13	CEC
14	Reserved (N.C. on device)
15	DDC CLOCK (SCL)
16	DDC DATA (SDA)
17	DDC/CEC Ground
18	+5 V POWER
19	HOT PLUG DETECT

الناقل التسلسلي العالمي (USB)

يمكنك هذا القسم معلومات حول منافذ USB المتاحة في الشاشة.

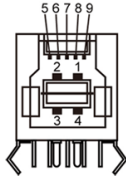
ملاحظة: ما يصل إلى 2 A على منفذ USB لانتقال البيانات من الخادم مع أجهزة امتثال BC 1.2 (منفذ مع أيقونة البطارية )؛ ما يصل إلى 0.9 A على 2 منافذ USB أخرى لانتقال البيانات من الخادم. يشمل الكمبيوتر على منافذ USB التالية:

- 2 للتحميل - في الجانب السفلي
 - 4 للتنزيل- 2 في الجانب الأيسر، 2 في الجانب السفلي
- منفذ الشحن بالطاقة - المنافذ التي تحمل الرمز  على البطارية تدعم إمكانية شحن التيار السريع إذا كان الجهاز متوافق مع BC 1.2.

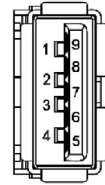
ملاحظة: تعمل منافذ USB الخاصة بالشاشة فقط عند تشغيل الشاشة أو في وضع توفير الطاقة. إذا قمت بإيقاف تشغيل الشاشة ثم إعادة تشغيلها، فقد تستغرق الأجهزة الطرفية المرفقة ثوانٍ قليلة لاستئناف العمل العادي.

سرعة النقل	معدل النقل	استهلاك الطاقة
سرعة فائقة	٥ جيجابايت في الثانية	٤,٥ واط (الحد الأقصى لكل منفذ)
سرعة عالية	٤٨٠ ميجابايت/ثانية	٢,٥ واط (الحد الأقصى لكل منفذ)
السرعة الكاملة	١٢ ميجابايت/ثانية	٢,٥ واط (الحد الأقصى لكل منفذ)

منفذ USB لتنزيل البيانات



منفذ USB لتحميل البيانات



اسم الإشارة	رقم Pin
VBUS	١
D-	٢
D+	٣
أرضية	٤
StdA_SSRX-	٥
StdA_SSRX+	٦
GND_DRAIN	٧
StdA_SSTX-	٨
StdA_SSTX+	٩
درع	غلاف

اسم الإشارة	رقم Pin
VBUS	١
D-	٢
D+	٣
أرضية	٤
StdB_SSTX-	٥
StdB_SSTX+	٦
GND_DRAIN	٧
StdB_SSRX-	٨
StdB_SSRX+	٩
درع	غلاف

التوصيل والتشغيل

يمكنك تثبيت الشاشة في أي جهاز متوافق مع التوصيل والتشغيل. تزود الشاشة نظام الكمبيوتر ببيانات تعريف العرض الممتد (EDID) تلقائيًا باستخدام بروتوكولات قناة عرض البيانات (DDC) حتى يتمكن الكمبيوتر من تهيئة نفسه وتهيئة إعدادات الشاشة. تتم معظم عمليات تثبيت الشاشة تلقائيًا، ومن ثم يمكنك تحديد إعدادات مختلفة إذا كنت ترغب في ذلك. لمزيد من المعلومات حول تغيير إعدادات الشاشة، راجع [تشغيل الشاشة](#).

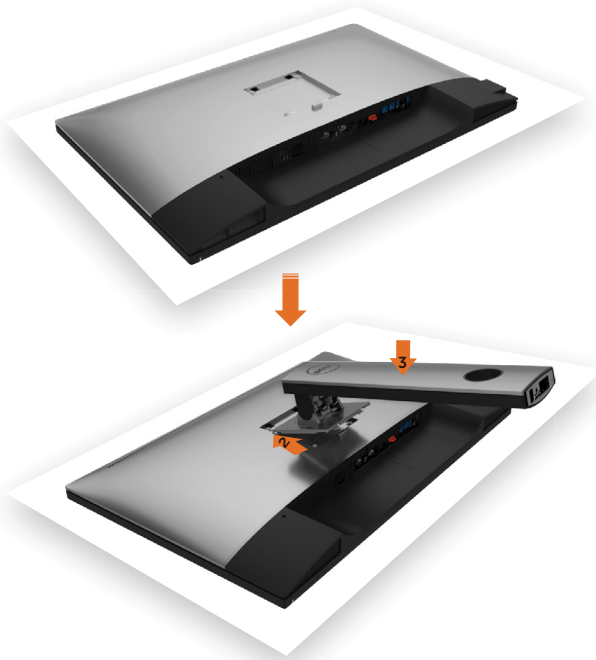
جودة شاشة LCD وسياسة البكسل

من الطبيعي أثناء عملية تصنيع شاشة LCD أن تصبح وحدة بكسل واحدة أو أكثر ثابتة وفي حالة غير متغيرة يصعب رؤيتها ولا تؤثر على جودة أو إمكانية استخدام الشاشة. للمزيد من المعلومات عن سياسة بكسل شاشة LCD، يمكنك الرجوع إلى موقع الدعم الخاص بشركة Dell على: <http://www.dell.com/support/monitors>.

تثبيت الحامل

ملاحظة: يتم فصل قائم الحامل وقاعدته عند شحن الشاشة من المصنع.
ملاحظة: يسري الإجراء التالي على الحامل الافتراضي. إذا اشتريت أي حامل آخر، فراجع الوثائق المرفقة بالحامل لتجميعه.

تنبيه: ضع الشاشة على سطح مستوٍ ونظيف وناعم لتجنب خدش لوحة الشاشة.

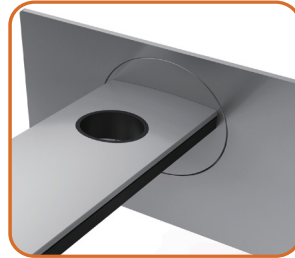


لتركيب الحامل بالشاشة، يرجى اتباع الخطوات الآتية:

- ١ قم بإزالة الغطاء الواقي من على الشاشة، بحيث يكون الجزء الأمامي منها متجهًا لأسفل.
- ٢ قم بإدخال اللسانين الموجودين في الجزء الأمامي للحامل في التجويف الموجود في الجانب الخلفي للشاشة.
- ٣ اضغط الحامل حتى يستقر في مكانه.



• امسك قاعدة الحامل بعلامة المثلث المتجه لأعلى.



- قم بمحاذاة المتاريس البارزة في قاعدة الحامل المقابلة للفتحة الموجودة على الحامل.
- أدخل متاريس قاعدة الحامل بشكل كامل في فتحة الحامل.



- انزع براغي المقبض وقم بلفها في اتجاه عقارب الساعة.
- بعد ربط البرغي بإحكام، قم بطي البرغي الخاص بالمقبض الممدد داخل التجويف.

استخدام وظائف الإمالة والدوران المحوري والتمديد العمودي

ملاحظة: ينطبق ذلك على الشاشة المزودة بحامل. إذا اشترت أي حامل آخر، راجع دليل إعداد الحامل المعني لمعرفة تعليمات الإعداد.

الإمالة، الدوران المحوري، والتمديد العمودي

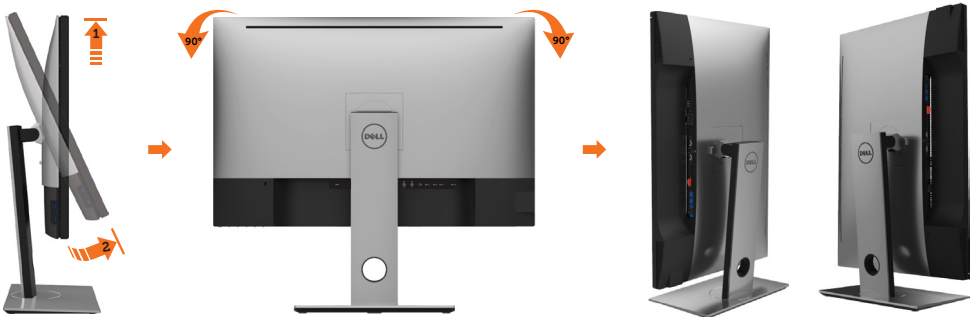
مع إرفاق الحامل مع الشاشة، يمكنك إمالة الشاشة لزاوية العرض الأكثر إراحة.



ملاحظة: يتم فصل الحامل عند شحن الشاشة من المصنع.

تدوير الشاشة

قبل تدوير الشاشة، يتعين تمديد شاشتك رأسياً بالكامل وإمالتها بالكامل لأعلى لتجنب خبط الحافة السفلية للشاشة.





ملاحظة: ملاحظة: لاستخدام وظيفة Display Rotation "تدوير الشاشة" (منظر أفقي مقابل رأسي) مطلوب برنامج تشغيل محدث للرسومات لمبيوتر Dell غير المرفق مع هذه الشاشة. لتنزيل برنامج الرسومات، انتقل إلى www.dell.com/support وانظر القسم Download بخصوص Video Drivers للحصول على آخر تحديثات برنامج التشغيل.



ملاحظة: ملاحظة: عندما تكون في وضع منظر رأسي، يمكنك تجربة إجراء تنزيل درجة في التطبيقات المليئة بالرسومات (العباب ثلاثية الأبعاد، إلخ).

ضبط إعدادات شاشة التدوير لنظامك

بعد تدوير شاشتك، يتعين عليك إكمال الإجراء أدناه لضبط إعدادات شاشة التدوير لنظامك.



ملاحظة: إذا كنت تستخدم الشاشة مع كمبيوتر غير Dell، يتعين عليك الانتقال إلى موقع الويب الخاص ببرنامج تشغيل الرسومات أو موقع الويب الخاص بالشركة المصنعة للكمبيوتر للحصول على معلومات عن تدوير "المحتويات" على شاشتك. لضبط إعدادات شاشة التدوير:

1. انقر بزر الماوس الأيمن فوق سطح المكتب وانقر فوق خصائص (Properties).
 2. حدد علامة تبويب إعدادات (Settings) وانقر فوق زر متقدم (Advanced).
 3. إذا كان لديك بطاقة رسومات ATI، حدد علامة التبويب تدوير واضبط التدوير المفضل. إذا كان لديك بطاقة رسومات nVidia، انقر فوق علامة التبويب nVidia، في العمود الأيسر وحدد NVRotate، ثم حدد التدوير المفضل.
- إذا كان لديك بطاقة رسومات Intel®، حدد علامة تبويب الرسومات Intel، انقر فوق خصائص الرسومات، حدد علامة التبويب تدوير، ثم اضبط التدوير المفضل لديك.
- ملاحظة:** إذا لم ترى خيار التدوير أو كان لا يعمل بشكل صحيح، انتقل إلى موقع الويب www.dell.com/support وقم بتنزيل أحدث برنامج تشغيل لبطاقة الرسومات الخاصة بك.



توصيل الشاشة

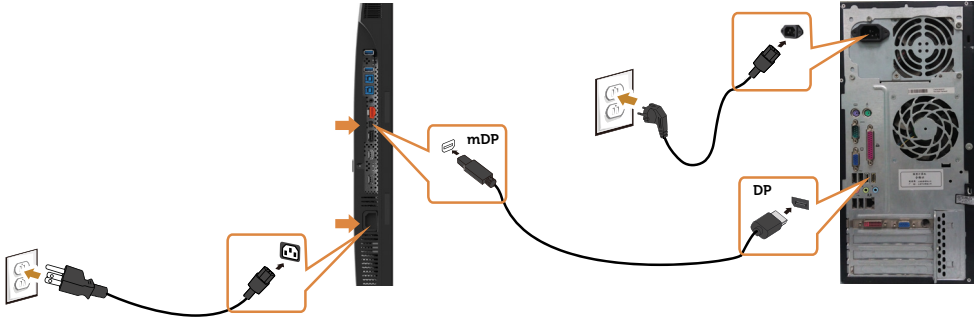
تحذير: قبل الشروع في تنفيذ أي من الإجراءات الواردة في هذا القسم، يرجى اتباع التعليمات المتعلقة بالسلامة.

1. لتوصيل الشاشة بالكمبيوتر، اتبع الخطوات التالية:
قم بإيقاف تشغيل الكمبيوتر الخاص بك.
 2. وصل كابل HDMI/DP-mDP/USB من الشاشة إلى الكمبيوتر. (قم بمد قاعدة الشاشة وإمالتها بشكل رأسي تماماً لتدويرها من أجل توصيل الكبل. راجع تدوير الشاشة.)
 3. قم بتشغيل الشاشة.
 4. اختر مصدر الدخل الصحيح من قائمة التعليمات الظاهرة على الشاشة وقم بتشغيل الكمبيوتر.
- ملاحظة:** إعداد UP3017 الافتراضي هو DP 1.2. قد لا تعرض بطاقة رسوم DP 1.1 الصورة بشكل طبيعي. يرجى الرجوع إلى "مشاكل خاصة بالمنتج - لا تظهر صورة عن استخدام اتصال DP بالكمبيوتر الشخصي" لتغيير الإعداد الافتراضي.



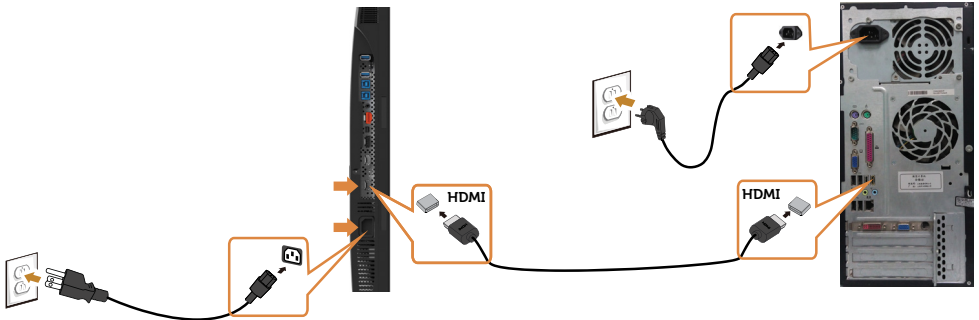
قدح او قش اش ب لي صوت ل

توصيل كابل DP (أو mDP)



ملاحظة: الإعداد الافتراضي هي منفذ DP. اختر مصدر الدخل في الشاشة للتبديل إلى mDP.

توصيل كابل HDMI (اختياري)



توصيل كبل USB

USB 3.0 لبك لي صوتل قيل اتلا تاء ارج ال ع ابتا ي جري ، DP-mDP لبك لي صوت نم ءامت ال ا بقع قش اش ل ا بي كرت نم ءامت ال او رتوي ب مكل ا ز ا ج ب

١. توصيل جهاز كمبيوتر

قم بتوصيل منفذ USB 3.0 لتحميل البيانات (كابل مرفق) بمنفذ USB 3.0 مناسب في جهاز الكمبيوتر.

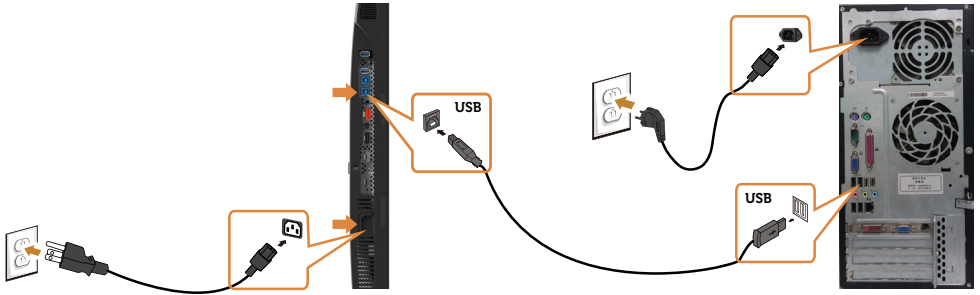
٢. توصيل جهازان كمبيوتر

قم بتوصيل منافذ USB 3.0 لتحميل البيانات بمنافذ USB 3.0 المناسبة في جهازين الكمبيوتر. ثم استخدم قائمة المعلومات المعروضة على الشاشة للاختيار من بين مصادر تحميل البيانات USB ومصادر الدخل. راجع [تبديل اختيار USB](#).

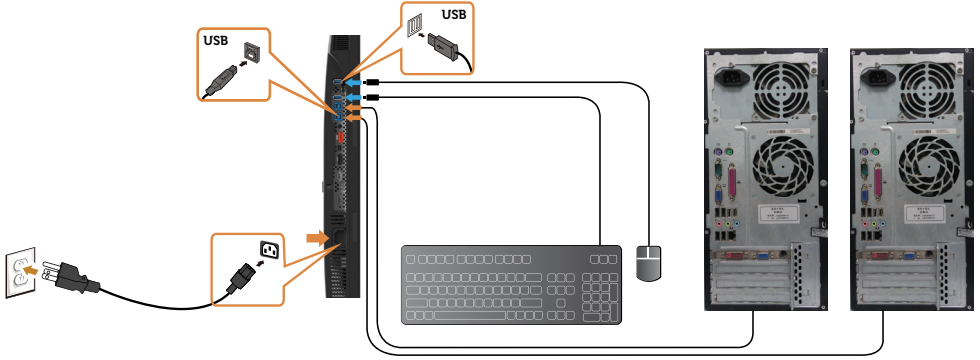
ملاحظة: عند توصيل جهازين كمبيوتر بالشاشة، يمكن استخدام منافذ USB الخاصة بالشاشة لتنزيل البيانات، مثل لوحة المفاتيح والماوس، عن طريق إشارات دخل مختلفة من جهازين كمبيوتر عن طريق تغيير إعداد اختيار USB من قائمة المعلومات المعروضة على الشاشة. (راجع [اختيار USB](#) للاطلاع على التفاصيل)

٢ وصل أجهزة USB 3.0 الطرفية بمنافذ USB 3.0 لتنزيل الموجودة بالشاشة.

٣ وصل كبلات الطاقة الخاصة بجهاز الكمبيوتر والشاشة بأقرب مأخذ تيار كهربائي.



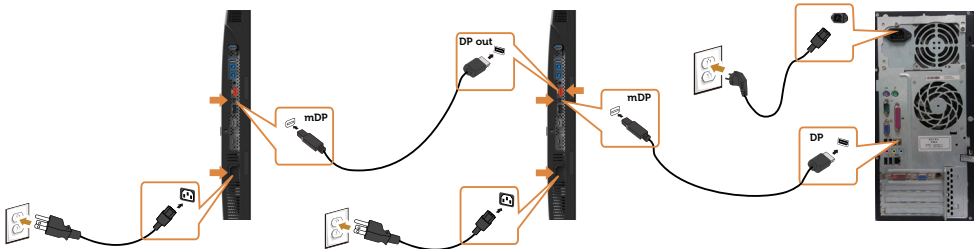
٤ a. توصيل جهاز كمبيوتر



b. توصيل جهازان كمبيوتر

٤ قم بتشغيل الشاشة والكمبيوتر. يستدل على صحة التركيب من خلال ظهور صورة على الشاشة. ولكن في حالة عدم ظهور صورة، انظر استكشاف الأعطال وإصلاحها.

تأشاش ددعب لىصوتلا توصيل الشاشة باستخدام وظيفة النقل عبر التدفق المتعدد (MST)



ملاحظة: قوم بدعم خاصية DP MST. للاستفادة من هذه الخاصية، ينبغي أن تكون بطاقة الرسوم بالكمبيوتر PC Graphics معتمدة ليعمل ٢، DP مع الخيار MST.

ملاحظة: قم بإزالة السدادة المطاطية عند استخدام موصل خرج DP.

ترتيب الكابلات



بعد إرفاق جميع الكابلات اللازمة بالشاشة والكمبيوتر، (راجع توصيل شاشة العرض لمرفق الكبل) لتنظيم جميع الكابلات كما هو موضح أعلاه.

فك حامل الشاشة

تنبيه: لمنع حدوث خدوش لشاشة LCD أثناء إزالة الحامل، تأكد من وضع الشاشة على سطح ناعم ونظيف. ملاحظة: يسري الإجراء التالي على الحامل الافتراضي. إذا اشتريت أي حامل آخر، فراجع الوثائق المرفقة بالحامل لتركيبه.



لفك الحامل، اتبع ما يلي:

- ١ ضع الشاشة على قطعة قماش أو وسادة ناعمة.
- ٢ اضغط مع الاستمرار على زر تحرير الحامل.
- ٣ ارفع الحامل لأعلى ثم انزعه من الشاشة.



التثبيت على الحائط (اختياري)



ملاحظة: استخدم براغي M٤ مقاس ١٠ مم لتثبيت الشاشة في مجموعة التثبيت بالحائط.

- ١ راجع التعليمات المرفقة بمجموعة التثبيت بالحائط المتوافقة مع VESA.
- ٢ ضع الشاشة على قطعة قماش أو وسادة ناعمة على منضدة مسطحة ثابتة.
- ٣ قم بإزالة الحامل.
- ٤ استخدم مفك براغي Phillips متصلب الرأس لفك البراغي الأربعة التي تحم تثبيت الغطاء البلاستيكي.
- ٥ قم بتركيب مسك التثبيت من مجموعة تثبيت الحائط إلى الشاشة.
- ٥ قم بتركيب الشاشة على الجدار متبعًا للتعليمات التي تأتي مع عدة التركيب بالحائط.

ملاحظة: للاستخدام فقط مع كتيبة تثبيت في الحائط معتمدة من UL أو CSA أو مدرجة في GS بقدرة على حمل ٦,٤٩ كجم (١٤,٣١ رطل) على الأقل.

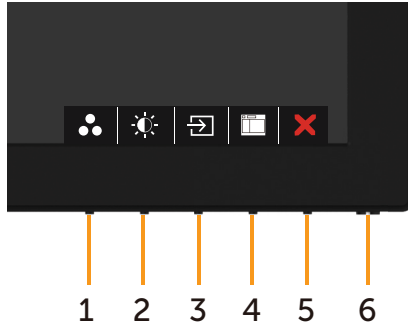
تشغيل الشاشة







اضغط الزر  لتشغيل الشاشة.



استخدام أزرار تحكم اللوحة الأمامية

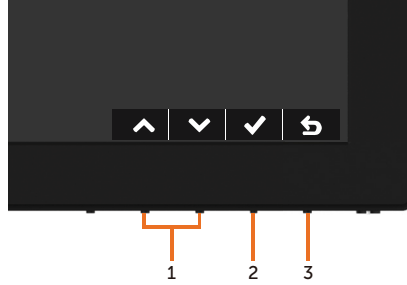
استخدم أزرار التحكم الموجودة على الجزء الأمامي للشاشة لضبط خصائص الصورة المعروضة. وعند استخدام تلك الأزرار لضبط عناصر التحكم، تعرض الخيارات المعروضة على الشاشة قيمًا رقمية للخصائص أثناء تغييرها.



الوصف	زر اللوحة-الأمامية
استخدم هذا الزر للاختيار من بين قائمة أوضاع الألوان مسبقة الضبط.	١  مفتاح الاختصار: Preset Modes (الأوضاع المعدة مسبقاً)
استخدم هذا الزر للوصول مباشرةً إلى قائمة Brightness/ Contrast (السطوع/التباين).	٢  Shortcut key/Brightness/ Contrast (مفتاح الاختصار /السطوع / التباين)
استخدم هذا الزر للاختيار من قائمة مصدر الدخل.	٣  مفتاح الاختصار: مصدر الدخل
استخدم زر القائمة هذا لبدء الخيارات المعروضة على الشاشة (OSD) وتحديد قائمة OSD. راجع الوصول إلى نظام القائمة.	٤  Menu (القائمة)
استخدم هذا الزر للرجوع إلى القائمة الرئيسية أو الخروج من القائمة الرئيسية للخيارات المعروضة على الشاشة.	٥  Exit (خروج)
استخدم زر الطاقة لتشغيل الشاشة أو إيقاف تشغيلها. يشير مؤشر بيان الحالة عندما يضيء باللون الأبيض إلى أن الشاشة قيد التشغيل وتعمل بالكامل. يشير مؤشر بيان الحالة عندما يومض باللون الأبيض إلى أن DPMS (نظام إدارة طاقة الشاشة) في وضع توفير الطاقة.	٦  Power (الطاقة) (مزود بمؤشر مضيء لبيان حالة الطاقة)

زر اللوحة الأمامية

استخدم الأزرار في مقدمة الشاشة لضبط إعدادات الصورة.




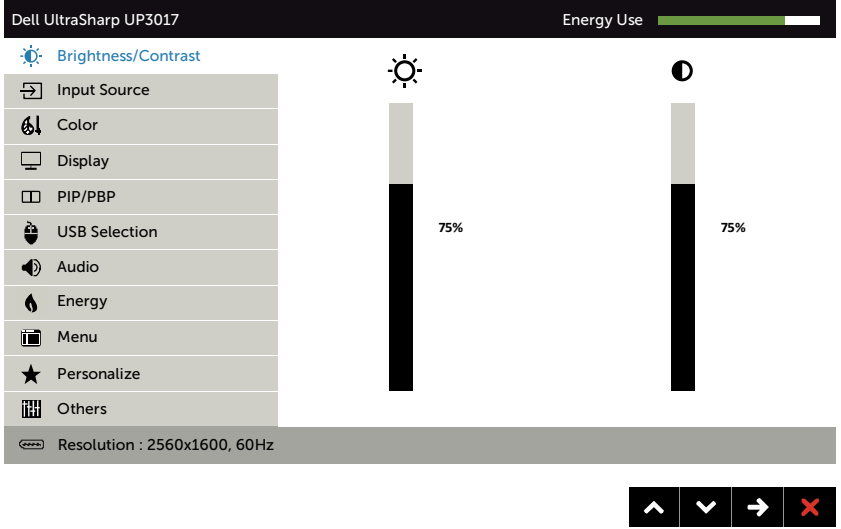
الوصف	أزرار اللوحة الأمامية		
استخدم المفاتيح أعلى (زيادة) و أسفل (تقليل) لضبط العناصر في قائمة الخيارات المعروضة على الشاشة.	 أسفل	 أعلى	١
انقر فوق الزر موافق لتأكيد اختيارك.	 موافق		٢
استخدم الزر رجوع للرجوع إلى القائمة السابقة.	 رجوع		٣



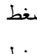
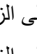

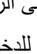
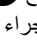
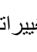
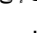

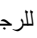
استخدام قائمة المعلومات المعروضة على الشاشة (OSD)

الوصول إلى نظام القائمة

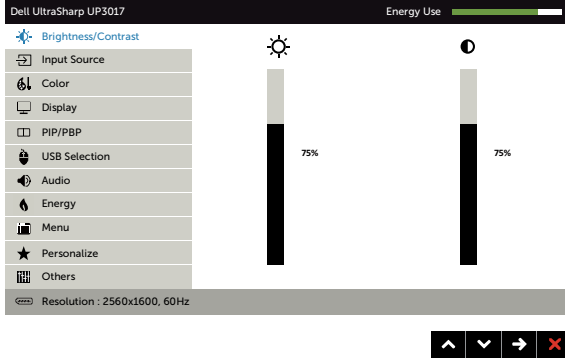
ملاحظة: يتم حفظ أي تغييرات تقوم بها باستخدام قائمة OSD تلقائيًا إذا انتقلت إلى قائمة OSD أخرى، أخرج من قائمة OSD، أو انتظر حتى تختفي قائمة OSD.

١ ادفع الزر  لبدء قائمة الخيارات المعروضة على الشاشة وعرض القائمة الرئيسية.



- ٢ اضغط على الزرين  و  للتنقل بين الخيارات. أثناء الانتقال من أيقونة لأخرى يتم تظليل اسم الخيار.
- ٣ اضغط على الزر  أو  مرة واحدة لتنشيط الخيار المظلل.
- ٤ اضغط على الزرين  و  لتحديد المعلمة المطلوبة.
- ٥ ادفع  للدخول إلى شريط التمرير ثم استخدم الزرين  أو  حسب المؤشرات الموجودة على القائمة، لإجراء تغييراتك.
- ٦ حدد  للرجوع إلى القائمة السابقة أو  لقبول والعودة إلى القائمة السابقة.

استخدم هذه القائمة لتنشيط ضبط السطوع/التباين.



Brightness
(السطوع)
Contrast
(التباين)



يقوم **السطوع** بضبط إضاءة الخلفية.

(حد أدنى ٠؛ حد أقصى ١٠٠).

اضغط على الزر لزيادة السطوع.

اضغط على الزر لتقليل السطوع.

ملاحظة: يتم تعطيل ضبط السطوع اليدوي عندما يكون التباين الديناميكي في وضع التشغيل.

اضبط درجة **Brightness (السطوع)** أولاً ثم اضبط **Contrast (التباين)** فقط إذا كانت هناك ضرورة لإجراء مزيد من التعديلات.

اضغط على الزر لزيادة التباين واضغط على الزر لتقليل التباين (بين ٠ و ١٠٠).

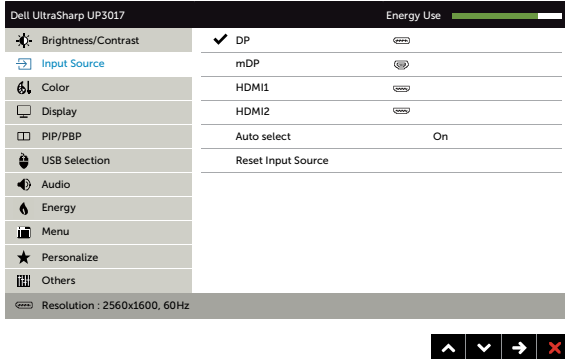
تقوم وظيفة "التباين" بضبط الاختلاف بين القامة والسطوع على الشاشة.

استخدم قائمة **مصدر الدخل** للاختيار بين إدخلات الفيديو المختلفة التي تكون موصلة بالشاشة.

Brightness
(السطوع)

Contrast
(التباين)

Input Source
(مصدر الدخل)



حدد دخل **DP** عند استخدام موصل **DP (DisplayPort)** استخدم لتحديد مصدر دخل **DP**.

حدد دخل **mDP** عند استخدام موصل **mDP (mini DisplayPort)**.

استخدم لتحديد مصدر دخل **mDP**.

DP

mDP

HDMI ١

حدد دخل HDMI ١ عند استخدام موصل HDMI.



استخدم لتحديد مصدر دخل HDMI ١.

HDMI ٢

حدد دخل HDMI ٢ عند استخدام موصل HDMI.



استخدم لتحديد مصدر دخل HDMI ٢.

التحديد التلقائي

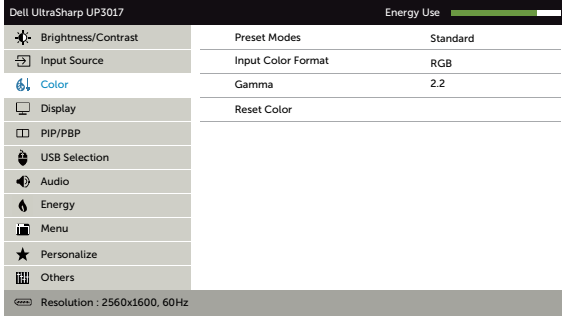
استخدم لتحديد التلقائي، وستقوم الشاشة بمسح مصادر الدخل المتوفرة ضوئيًا

لإعادة ضبط إعدادات مصدر الدخل الشاشة إلى الإعدادات الافتراضية للمصنع.

Reset Input Source (إعادة ضبط مصدر الدخل)

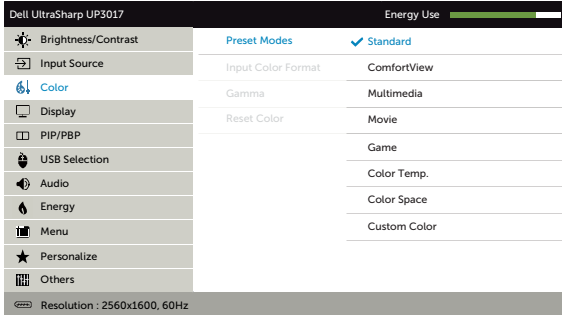
استخدم قائمة اللون لضبط وضع إعداد اللون.

اللون



عند اختيار ضبط مسبق للأوضاع ، يمكنك اختيار قياسي ، ComfortView ، وسائط متعددة ، فيلم ، لعبة ، درجة حرارة لونية ، الفضاء اللوني ، أو لون معدل من القائمة.

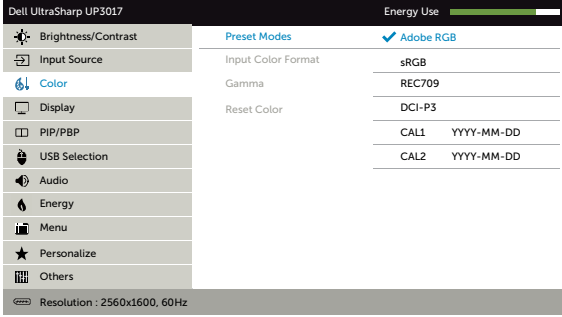
وضع الضبط المسبق



- قياسي: إعدادات اللون الافتراضية. هذا هو الوضع مسبق الضبط الافتراضي.
- ComfortView: نقل مستوى اللون الأزرق المنبعث من الشاشة ليصبح العرض مريحًا لعينيك أكثر.
- الوسائط المتعددة: مثالية لتطبيقات الوسائط المتعددة.
- أفلام: مثالية للأفلام.
- لعبة: مثالية لمعظم تطبيقات الألعاب.

• **Color Temp. (حرارة اللون):** تظهر الشاشة أكثر دفئاً مع لون خفيف أحمر/أصفر مع شريط تمرير معين على ٥,٠٠٠ كيلو أو أبرد مع لون خفيف أزرق مع شريط تمرير معين على ١٠,٠٠٠ كيلو.

• **مساحة اللون:** يسمح للمستخدمين بتحديد مساحة اللون: **Adobe RGB, sRGB, CAL1, DCI-P3, REC709, CAL2**.



– **Adobe RGB:** هذا الوضع متوافق مع Adobe RGB (بنسبة تغطية ٩٩٪).

– **sRGB:** يضاهي ٩٩٪ sRGB.

– **REC 709:** يطابق هذا الوضع معيار REC 709 بنسبة ٩٩٪.

– **DCI-P3:** يعيد هذا الوضع نسخ ٩٩٪ من معيار لون السينما الرقمية DCI-P3.

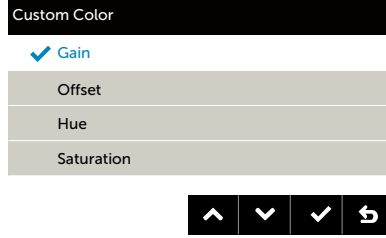
– **CAL1/CAL2:** الوضع المعايير والمعد مسبقاً للمستخدم باستخدام برنامج معايرة الألوان Dell Ultrasharp أو البرامج الأخرى المعتمدة من Dell. تعمل برامج معايرة الألوان Ultrasharp من Dell مع جهاز X-rite colorimeter (جهاز مقياس إضاءة اللون) طراز i1Display Pro. يمكنك شراء جهاز i1Display Pro عبر الموقع الإلكتروني الخاص بالإلكترونيات والبرامج والملحقات لشركة Dell.

ملاحظة: تصل درجة دقة **sRGB** و **Adobe RGB** و **REC 709, DCI-P3, CAL1** و **CAL2** إلى النحو الأمثل لتتناسب صبغة ألوان دخل **RGB**.

ملاحظة: يؤدي **Factory Reset (إعادة تعيين إعدادات المصنع)** إلى إزالة جميع البيانات التي تمت معايرتها في **CAL1** و **CAL2**.

ملحوظة: يمثل السنة-الشهر-اليوم تاريخ آخر معايرة. وإذا كان هذه المساحة فارغة, فهذا يعني أنه لم يتم حفظ أية معايرة.

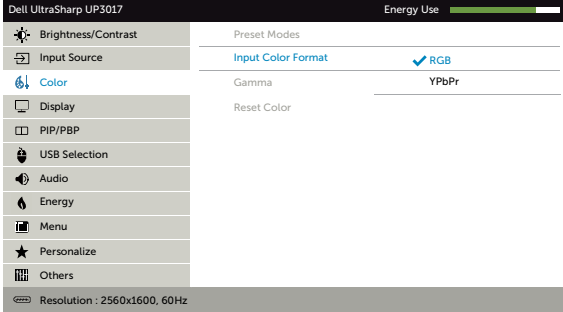
- **Custom Color (لون مخصص):** يتيح هذا الخيار إمكانية ضبط إعدادات الألوان يدويًا. اضغط على زر  أو  لضبط قيم الألوان الأحمر والأخضر والأزرق وإنشاء وضع اللون الذي يتناسب معك. استخدم زر  أو  لاختيار Gain (الكتساب)، Offset (الإزاحة)، Hue (تدرج اللون)، Saturation (التشبع).



- **Gain (الكتساب):** حدد هذا الخيار لضبط مستوى الإدخال الخاص باكتساب إشارة RGB (القيمة الافتراضية ١٠٠).
- **Offset (الإزاحة):** حدد هذا الخيار لضبط قيمة مستوى إزاحة اللون الأسود الخاص بـ RGB (القيمة الافتراضية ٥٠) للتحكم في لون الشاشة الأساسي.
- **Hue (تدرج الألوان):** حدد هذا الخيار لضبط قيمة تدرج RGBCMY على نحو مستقل (القيمة الافتراضية ٥٠).
- **Saturation (التشبع):** حدد هذا الخيار لضبط قيمة تشبع RGBCMY على نحو مستقل (القيمة الافتراضية ٥٠).

**Input Color
Format (تنسيق
ألوان الدخل)**

- يُتيح هذا الخيار ضبط وضع دخل الفيديو على:
- **RGB**: حدد الخيار إذا كانت شاشتك متصلة بالكمبيوتر (أو مشغل DVD) باستخدام كبل HDMI أو DP-mDP.
 - **YPbPr**: حدد هذا الخيار إذا كان مشغل DVD يدعم فقط خرج YPbPr.



Gamma (جاما) يُتيح لك ضبط شاشة العرض Gamma وفقاً لنظامك.

تدرج اللون استخدم أو لضبط تدرج اللون من ٠ إلى ١٠٠.

ملاحظة: يتوفر ضبط تدرج اللون فقط في الوضع فيلم و ألعاب.

التشبع

استخدم أو لضبط تدرج اللون من ٠ إلى ١٠٠.

ملاحظة: يتوفر ضبط التشبع اللون فقط في الوضع فيلم و ألعاب.

لإعادة ضبط إعدادات ألوان الشاشة إلى الإعدادات الافتراضية للمصنع.

**Reset Color
(إعادة ضبط
إعدادات الألوان)**

استخدم Display (العرض) لضبط الصورة.

العرض



Dell UltraSharp UP3017		Energy Use
Brightness/Contrast	Aspect Ratio	Wide 16:10
Input Source	Monitor Sleep	Sleep After Timeout
Color	Sharpness	50
Display	Dynamic Contrast	
PIP/PBP	Response Time	Normal
USB Selection	MST	Off
Audio	Uniformity Compensation	Off
Energy	Display Info	
Menu	Reset Display	
Personalize		
Others		
Resolution : 2560x1600, 60Hz		



قم بتعديل نسبة الارتفاع إلى العرض للصورة إلى عرض ١٦:١٠، ضبط تلقائي للحجم، أو ٤:٣، أو ١:١.

Aspect Ratio
(نسبة العرض إلى الارتفاع)

السكون بعد انتهاء المهلة: تدخل الشاشة وضع السكون بعد انتهاء المهلة. أبدأ: لا تدخل الشاشة وضع السكون أبداً.

Monitor Sleep
(السكون الشاشة)

يجعل الصورة تبدو أكثر حدة أو أكثر نعومة.

استخدم زر أو لضبط تدرج اللون من (٠) حتى (١٠٠).

Sharpness
(حدة اللون)

يسمح لك بزيادة مستوى التباين لتقديم جودة صورة أكثر حدة وتفصيلاً.

اضغط على الزر لتحديد خيار On (تشغيل) أو Off (إيقاف تشغيل) لخاصية **Dynamic Contrast** (التباين الديناميكي).

Dynamic Contrast
(التباين الديناميكي)

ملاحظة: يوفر التباين الديناميكي تبايناً أعلى عند اختيار ألعاب أو أفلام مسبقة الضبط.

ملاحظة: وضع التعيين المسبق للألعاب والأفلام فقط.

يسمح لك بتعيين وقت الاستجابة على عادي أو سريع.

زمن الاستجابة

في حال استخدام وضع النقل متعدد التدفق DP، يؤدي الضبط على ON (تشغيل) إلى تمكين وظيفة النقل متعدد التدفق (خرج DP)، بينما يؤدي الضبط على OFF (إيقاف تشغيل) إلى تعطيل وظيفة النقل متعدد التدفق.

MST

تتيح هذه الخاصية تحديد إعدادات تعويض اتساق سطوع الشاشة وألوانها. الوضع إيقاف التشغيل هو إعداد المصنع الافتراضي.

Uniformity Compens

تتيح خاصية **Uniformity Compensation** (تعويض الاتساق) ضبط المناطق المختلفة بالشاشة من حيث علاقتها بالمركز للحصول على سطوع وألوان متجانسة في الشاشة بأكملها.

ation
(تعويض الاتساق)

عرض الإعدادات الحالية للصورة.

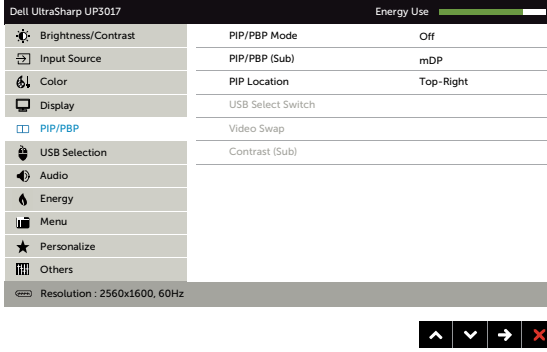
Display Info
(معلومات العرض)

يستعيد إعدادات العرض إلى إعدادات المصنع الافتراضية.

Reset Display
(إعادة ضبط إعدادات العرض)



تعرض هذه الوظيفة نافذة تظهر فيها صورة من مصدر دخل آخر. ولذا يمكنك مشاهدة صورتين من مصادر مختلفة في نفس الوقت.



أي سي سي ئر ل د ن ف ان ل ا	أي ع ر ف ل ا ن ف ان ل ا			
	DP	mDP	HDMI1	HDMI2
DP	X	√	√	√
mDP	√	X	√	√
HDMI1	√	√	X	√
HDMI2	√	√	√	X

ملاحظة: عند استخدام ميزة صورة داخل صورة/صورة متتابعة، يتم تعطيل وظيفة النقل متعدد التدفق DP (الاتصال المتوالي).

يُضبط طراز صورة متتابعة (صورة متتابعة) على صورة داخل صورة صغيرة أو صورة داخل صورة كبيرة أو نسبة عرض إلى ارتفاع صورة متتابعة أو ملء صورة متتابعة. وبإمكانك تعطيل هذه الوظيفة، باختيار Off (إيقاف تشغيل)..

تبديل وضع PIP/PBP

Off	PIP Small	PIP Large	PBP Aspect Ratio	PBP Fill

قم بالاختيار من بين إشارات الفيديو المختلفة والتي قد تتصل بالشاشة للنافذة الفرعية صورة داخل صورة/صورة متتابعة.

(صورة داخل صورة/صورة متتابعة) (فرعي)

تحديد موضع النافذة الفرعية PIP (صورة داخل صورة). استخدم و للاستعراض و لاختيار أعلى اليسار أو أعلى اليمين أو أسفل اليمين أو أسفل اليسار.

موقع صورة داخل صورة

تبديل اختيار USB اختر للتبديل بين مصادر USB لتحميل البيانات في وضع الصورة المتتابعة.

تبديل الفيديو تبديل الفيديو الرئيسي والفرعي.

تباين (فرعي) قم بتغيير إعدادات التباين للفيديو الفرعي

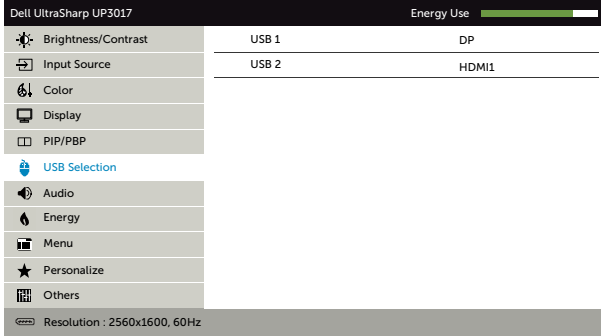
اختيار USB




قم باختيار إشارات USB لتحميل البيانات من القائمة: DP و mDP و HDMI، وبالتالي سيتم استخدام منفذ USB الخاص بالشاشة لتنزيل البيانات (مثل لوحة المفاتيح والماوس) عن طريق إشارات الدخل الحالية عند توصيل أحد أجهزة الكمبيوتر بأحد منافذ تحميل البيانات.


يمكن تغيير منافذ توصيل USB لتحميل البيانات والشاشة عن طريق تحديد وظيفة مصدر الدخل.

عند استخدام منفذ واحد لتحميل البيانات، يتم تنشيط منفذ تحميل البيانات المتصل.

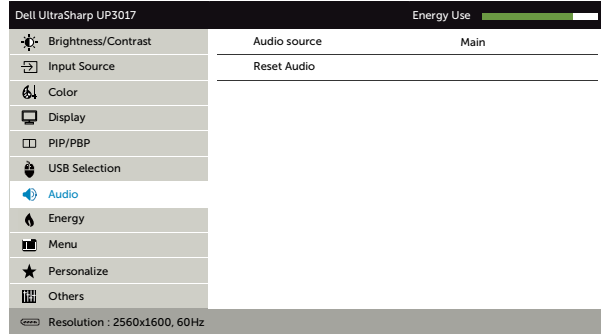


استخدم  للإشارة إلى إشارة الدخل الخاصة بـ USB 1.

USB 1

استخدم  للإشارة إلى إشارة الدخل الخاصة بـ USB 2.

USB 2

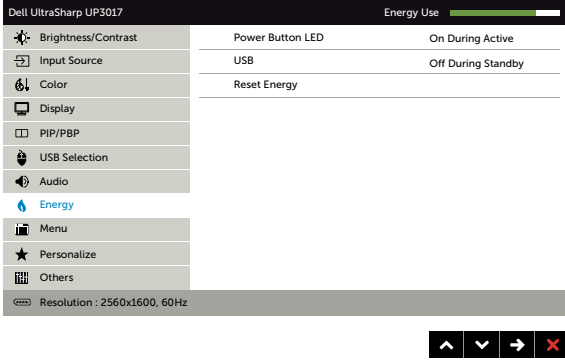


الصوت



مصدر الصوت يمكنك من ضبط مصدر الصوت من النافذة الرئيسية أو الفرعية.

إعادة ضبط إعدادات حدد هذا الخيار لاستعادة إعدادات الصوت الافتراضية.
الصوت



زر الطاقة / مؤشر
بيان الحالة

يسمح لك بتعيين حالة مصباح التشغيل لتوفير الطاقة.

USB

يسمح لك بتعيين وظيفة USB أو تعطيلها أثناء وضع استعداد الشاشة.

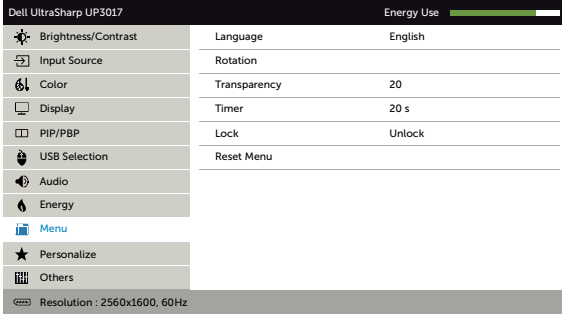
ملاحظة: يتوفر وضع USB ON/OFF (تشغيل أو إيقاف تشغيل) أسفل وضع الاستعداد فقط وذلك في حالة فصل كبل تحميل USB. ويظهر هذا الخيار بالون الرمادي عند توصيل كبل تحميل USB.

حدد هذا الخيار لاستعادة الإعدادات الافتراضية للطاقة **Reset Energy**
(إعدادات الطاقة
المعدة مسبقًا)



(القائمة) Menu

حدد هذا الخيار لضبط إعدادات الخيارات المعروضة على الشاشة، مثل لغات الخيارات المعروضة على الشاشة، والمدة الزمنية التي تبقى فيها القائمة على الشاشة، وما إلى ذلك.

Language
(اللغة)

تعيين عرض OSD على لغة من ثمانية لغات.

الإنجليزية والإسبانية والفرنسية والألمانية والبرازيلية والبرتغالية والروسية والصينية المبسطة واليابانية.

دوران قائمة التعليمات المعروضة على الشاشة (OSD) بواسطة ٢٧٠/١٨٠/٩٠/٠ درجة. يمكنك ضبط القائمة وفقاً لدوران العرض.

الدوران

Trans
parency
(الشفافية)

حدد هذا الخيار لتغيير درجة شفافية القائمة باستخدام و (الحد الأدنى / الحد الأقصى ١٠٠).

Timer (الموقت)

متوسط وقت الخيارات المعروضة على الشاشة: يضبط المدة الزمنية التي ستظل فيها OSD نشطة بعد الضغط على زر.

استخدم أزرار و لضبط شريط التمرير بزيادة ثانية واحدة، من ٥ إلى ٦٠ ثانية.

Lock (القفل)

يتحكم في وصول المستخدم إلى عمليات الضبط. عند اختيار **Lock (القفل)**، لا يُسمح للمستخدم بإجراء تعديلات. لأن كافة الأزرار ستكون مغلقة.

ملاحظة:

وظيفة القفل – إما القفل عبر البرنامج (من خلال قائمة الخيارات المعروضة على الشاشة) أو القفل بالضغط على زر (اضغط مع الاستمرار لمدة ٦ ثوانٍ على زر الخروج).

وظيفة إلغاء القفل – فقط القفل الصلب (اضغط مع الاستمرار لمدة ٦ ثوانٍ على زر الخروج).

يستعيد إعدادات القائمة إلى إعدادات المصنع الافتراضية.

Reset Menu
(إعادة ضبط إعدادات
القائمة)

اختر من ضبط مسبق للأوضاع , سطوع / تباين , مصدر إدخال , تناسب العرض , التدوير , **PIP/PBP Modes** , تبديل اختيار **USB** , أو تبديل الفيديو وقم باعداد مفتاح الاختصار.

Personalize
(تخصيص)



Dell UltraSharp UP3017		Energy Use
Brightness/Contrast	PIP/PBP Mode	Off
Input Source	PIP/PBP (Sub)	mDP
Color	PIP Location	Top-Right
Display	USB Select Switch	
<input type="checkbox"/> PIP/PBP	Video Swap	
USB Selection	Contrast (Sub)	
Audio		
Energy		
Menu		
Personalize		
Others		
Resolution : 2560x1600, 60Hz		



يستعيد مفاتيح الاختصار إلى إعدادات المصنع الافتراضية.

إعادة الضبط
التخصيص

Dell UltraSharp UP3017		Energy Use
Brightness/Contrast	DDC/CI	Enable
Input Source	LCD Conditioning	Disable
Color	Firmware	M3T101
Display	Reset Others	
<input type="checkbox"/> PIP/PBP	Factory Reset	
USB Selection		
Audio		
Energy		
Menu		
Personalize		
Others		
Resolution : 2560x1600, 60Hz		



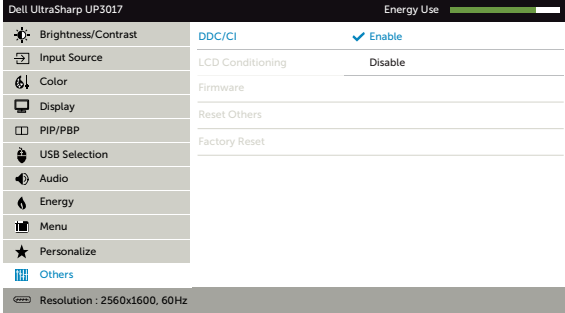
حدد هذا الخيار لضبط الإعدادات المعروضة على الشاشة OSD مثل **DDC/CI** , تهيئة **LCD** , وهكذا.

أخرى



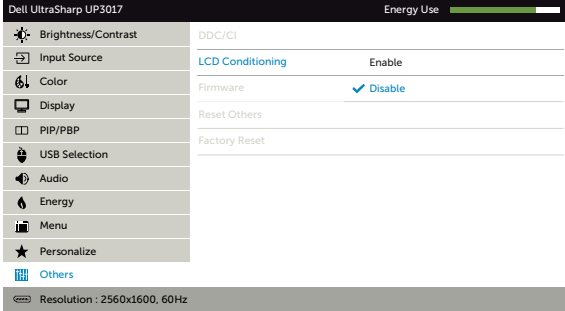
يسمح **DDC/CI** (قناة بيانات العرض/واجهة الأوامر) بضبط إعدادات الشاشة باستخدام برنامج على الكمبيوتر. حدد تعطيل لإيقاف تشغيل هذه الميزة. قم بتمكين هذه الميزة للحصول على أفضل تجربة عميل وأفضل أداء للشاشة.

DDC/CI (قناة عرض البيانات/واجهة الأوامر)



تساعد هذه الميزة على تقليل الحالات البسيطة لاحتجاز الصورة. وقد يستغرق البرنامج بعض الوقت وفقاً لدرجة احتجاز الصورة. حدد تمكين لبدء العملية.

LCD Conditioning
(تهيئة شاشة LCD)



إصدار البرامج الثابتة.

برامج ثابتة

يستعيد إعدادات أخرى، مثل **DDC/CI**، إلى إعدادات المصنع الافتراضية.

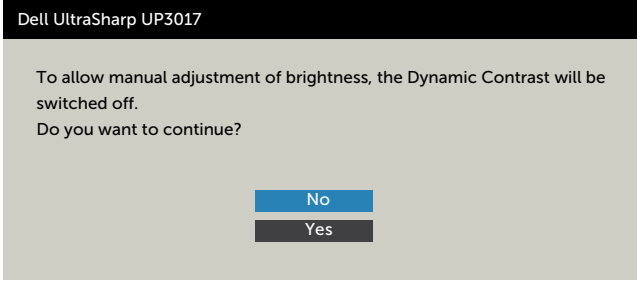
Reset Other
(إعادة ضبط الإعدادات الأخرى)

يستعيد جميع إعدادات الخيارات المعروضة على الشاشة إلى إعدادات المصنع الافتراضية.

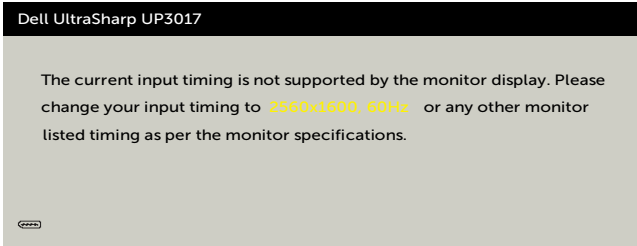
Factory Reset
(إعادة تعيين إعدادات المصنع)

OSD Warning Messages (رسائل التحذير بقائمة المعلومات المعروضة على الشاشة)

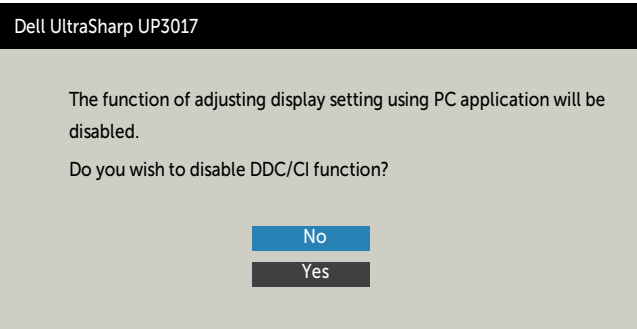
عند تمكين خاصية **Dynamic Contrast** (التباين الديناميكي) (في هذه الأوضاع مسبقية الضبط: **Game** (الألعاب) أو **Movie** (الأفلام))، يتم تعطيل ضبط السطوع اليدوي.



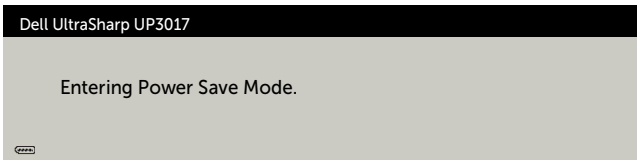
عندما لا تدعم الشاشة وضع دقة معينة ستشاهد الرسالة التالية:



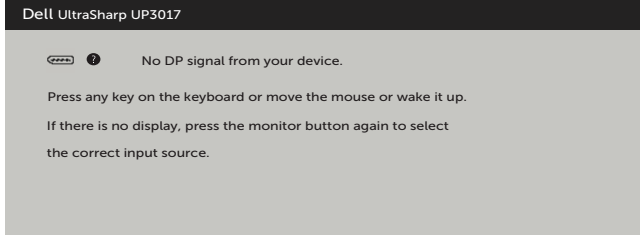
مما يعني أن الشاشة يتعذر عليها التزامن مع الإشارة التي يتم استلامها من الكمبيوتر. انظر **خصائص الشاشة لمعرفة** نطاقات التردد الأفقي والرأسي القابلة للتوجيه بواسطة هذا الكمبيوتر. الوضع الموصى به 2560 x 1600. ستظهر لك الرسالة التالية قبل تعطيل وظيفة DDC/CI (قناة عرض البيانات/واجهة الأوامر):



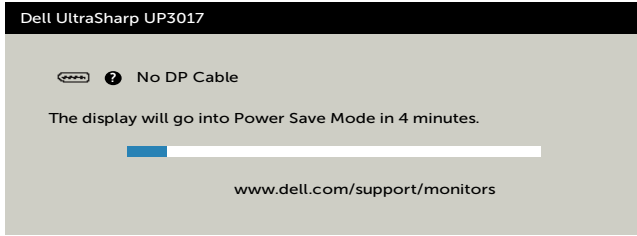
عند دخول الشاشة في وضع **توفير الطاقة**، تظهر الرسالة التالية:



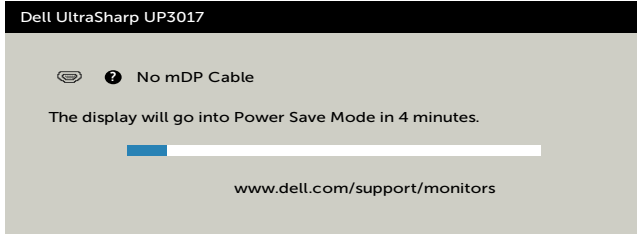
قم بتنشيط الكمبيوتر وإيقاظ الشاشة للوصول إلى خيارات المعروضة على الشاشة.
إذا ضغطت على أي زر خلاف زر الطاقة، ستظهر واحدة من الرسائل التالية حسب الإدخال المحدد:



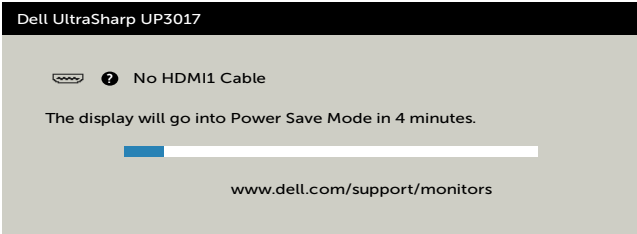
في حالة تحديد دخل DP أو mDP أو HDMI1 أو HDMI2 عدم توصيل الكبل المناظر، سيظهر مربع الحوار المتحرك كما هو موضح أدناه.



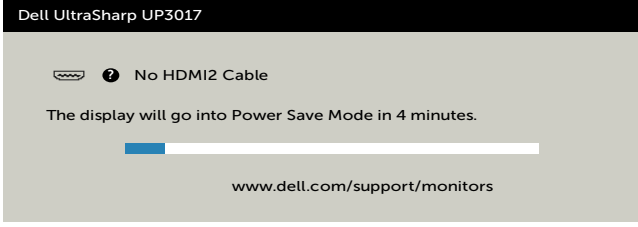
أو



أو



أو



انظر استكشاف الأعطال وإصلاحها للحصول على مزيد من المعلومات.

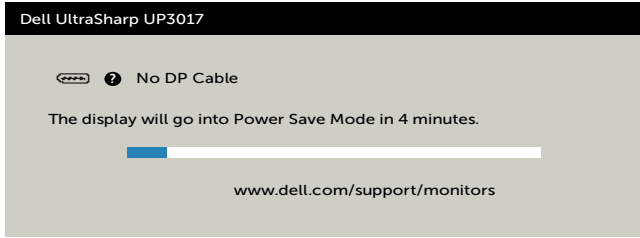
⚠️ تحذير: قبل الشروع في تنفيذ أي من الإجراءات الواردة في هذا القسم، يرجى اتباع التعليمات المتعلقة بالسلامة.

اختبار ذاتي

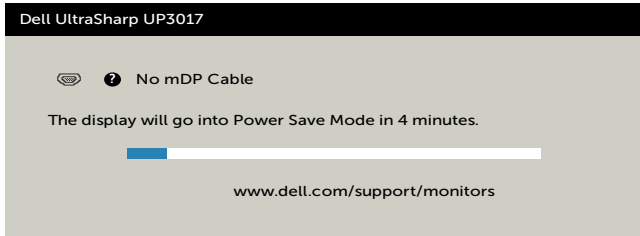
توفر شاشتك ميزة الاختبار الذاتي الذي يسمح بالتحقق مما إذا كانت الشاشة تعمل بشكل صحيح. إذا تم توصيل الشاشة والكمبيوتر بشكل صحيح لكن الشاشة ما زالت مظلمة، فقم بتشغيل الاختبار الذاتي للشاشة عن طريق تنفيذ الخطوات التالية:

- 1 أوقف تشغيل الكمبيوتر والشاشة.
- 2 انزع كبل الفيديو من الجهة الخلفية للكمبيوتر. لضمان التشغيل الصحيح للاختبار الذاتي قم بإزالة جميع الكابلات الرقمية والتناظرية من خلف الكمبيوتر.
- 3 قم بتشغيل الشاشة.

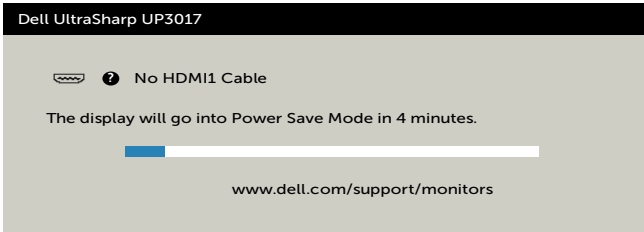
يجب أن يظهر مربع الحوار المنبثق على الشاشة (في مقابل الخلفية السوداء) إذا تعذر على الشاشة استشعار إشارة فيديو وأن تعمل بشكل صحيح. أثناء التواجد في وضع الاختبار الذاتي، يبقى مؤشر LED الخاص بالطاقة باللون الأبيض. أيضًا، استنادًا إلى الدخل المحدد، سيتم تمرير أحد مربعات الحوار المعروضة أدناه بشكل مستمر خلال الشاشة.



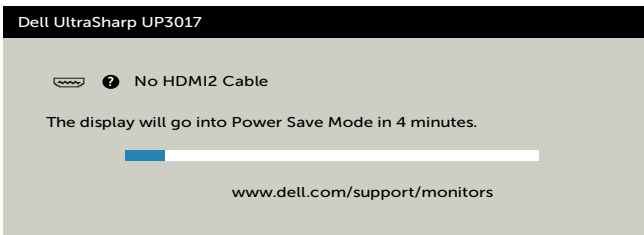
أو



أو



أو

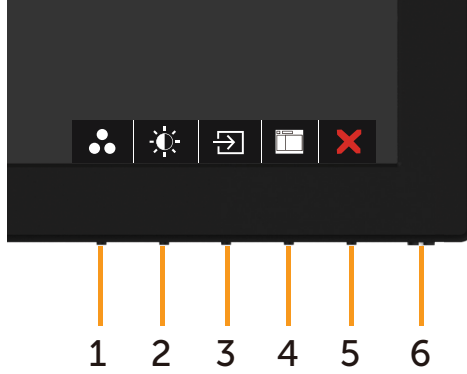


- ٤ يظهر هذا المربع أيضاً أثناء تشغيل النظام العادي، إذا أصبح كابل الفيديو مفصلاً أو تالفًا.
 - ٥ أطفأ شاشتك وأعد توصيل كابل الفيديو؛ ثم شغل كلاً من الكمبيوتر والشاشة.
- إذا بقيت الشاشة فارغة بعد استخدام الإجراء السابق، تحقق من وحدة تحكم الفيديو والكمبيوتر، لأن الشاشة تعمل بشكل صحيح.

تشخيصات مضمنة

تشتمل الشاشة على أداة تشخيص مضمنة تساعد في تحديد ما إذا كانت الحالة غير الطبيعية للشاشة التي تواجهها مشكلة موروثة في الشاشة، أو الكمبيوتر وبطاقة الفيديو.

ملاحظة: يمكنك تشغيل المؤشرات الداخلية فقط عندما لا يكون كابل الفيديو موصولاً والشاشة في وضع الاختبار الذاتي.



لتشغيل التشخيصات المضمنة:

- ١ تأكد من نظافة الشاشة (لا توجد جسيمات أتربة على سطح الشاشة).
 - ٢ افصل كابل (كابلات) الفيديو من خلف الكمبيوتر أو الشاشة. ثم تدخل الشاشة في وضع الاختبار الذاتي.
 - ٣ اضغط مع الاستمرار على الزر ١ لمدة ٥ ثوانٍ. ستظهر شاشة رمادية.
 - ٤ افحص الشاشة بعناية بحثاً عن أي شيء غير طبيعي.
 - ٥ اضغط على الزر ١ في اللوحة الأمامية مرة أخرى. يتغير لون الشاشة إلى اللون الأحمر.
 - ٦ افحص الشاشة للتأكد من عدم وجود أي حالات غير طبيعية.
 - ٧ كرر الخطوات ٥ و ٦ لفحص الشاشة بالألوان الأخضر والأزرق والأسود والأبيض وشاشات النصوص.
- يكتمل الاختبار عند ظهور شاشة النص. للخروج، اضغط على الزر ١ مرة أخرى.
إذا لم تكتشف أي شيء غير طبيعي في الشاشة عند استخدام أداة التشخيص المضمنة، فإن الشاشة تعمل بشكل صحيح. تحقق من بطاقة الفيديو والكمبيوتر.

مشكلات شائعة

يحتوى الجدول التالي على معلومات عامة عن مشكلات الشاشة الشائعة المحتمل مواجهتها والحلول الممكنة:

Common Symptoms (الأعراض الشائعة)	المشكلة	الحلول الممكنة
لا يوجد فيديو/إيقاف مؤشر LED للطاقة	اختفاء الصورة	<ul style="list-style-type: none"> تحقق من توصيل كبل الفيديو بالشاشة وجهاز الكمبيوتر على نحو سليم ومحكم. تحقق من أن مأخذ التيار الكهربائي يعمل عن طريق استخدام أي معدات كهربائية أخرى. تأكد من الضغط على زر الطاقة بالكامل. تأكد من تحديد مصدر الدخل الصحيح من قائمة مصدر الدخل.
لا يوجد فيديو/تشغيل مؤشر LED للطاقة	لا توجد صورة أو سطوع	<ul style="list-style-type: none"> ارفع درجة السطوع والتباين من خلال قائمة المعلومات المعروضة على الشاشة. تحقق من تشغيل خاصية فحص الشاشة بالاختبار الذاتي. تحقق من عدم وجود أي دبابيس مكسورة أو مثنية بموصل كبل الفيديو. ابدأ في تشغيل التشخيصات المضمنة. تأكد من تحديد مصدر الدخل الصحيح من قائمة مصدر الدخل.
فقد وحدات البكسل	وجود بقع على شاشة LCD	<ul style="list-style-type: none"> قم بالتشغيل والإيقاف. البكسل المنطفأ بشكل دائم هو عيب طبيعي يمكن أن يحدث في تقنية LCD. لمزيد من المعلومات عن جودة شاشة Dell وسياسة البكسل، انظر موقع دعم Dell على الرابط: http://www.dell.com/support/monitors.
وحدات البكسل العالقة	وجود بقع ساطعة على شاشة LCD	<ul style="list-style-type: none"> تشغيل - إيقاف تشغيل دورة الطاقة. البكسل المنطفأ بشكل دائم هو عيب طبيعي يمكن أن يحدث في تقنية LCD. لمزيد من المعلومات عن جودة شاشة Dell وسياسة البكسل، انظر موقع دعم Dell على الرابط: http://www.dell.com/support/monitors.
مشاكل السطوع	الصورة شديدة الإعتام أو السطوع	<ul style="list-style-type: none"> أعد ضبط الشاشة إلى إعدادات المصنع. اضبط السطوع والتباين عبر OSD.
المشاكل المتعلقة بالسلامة	علامات مرئية للدخان أو التوهج.	<ul style="list-style-type: none"> لا تبدأ في تنفيذ أي من خطوات استكشاف الأخطاء وإصلاحها. اتصل بشركة Dell على الفور.
مشكلات متقطعة	تشغيل وإيقاف تشغيل الخلل الوظيفي للشاشة	<ul style="list-style-type: none"> تحقق من توصيل كبل الفيديو بين الشاشة وجهاز الكمبيوتر على نحو سليم ومحكم. أعد ضبط الشاشة إلى إعدادات المصنع. قم بإجراء فحص الاختبار الذاتي للشاشة لتحديد ما إذا كانت المشاكل المتقطعة موجودة أيضاً في وضع الاختبار الذاتي.
فقدان الألوان	الصورة فاقدة للألوان	<ul style="list-style-type: none"> إجراء اختبار ذاتي للشاشة. تحقق من توصيل كبل الفيديو بين الشاشة وجهاز الكمبيوتر على نحو سليم ومحكم. تحقق من عدم وجود أي دبابيس مكسورة أو مثنية بموصل كبل الفيديو.
وجود خلل في الألوان	ألوان الصورة رديئة	<ul style="list-style-type: none"> غيّر إعدادات أوضاع الضبط المسبق في قائمة اللون ضمن الخيارات المعروضة على الشاشة حسب الاستخدام. ضبط قيمة R/G/B تحت لون مخصص في قائمة OSD الخاصة بـ اللون. غيّر تنسيق لون الإدخال إلى PC RGB أو YPbPr في قائمة OSD الخاصة بـ اللون. ابدأ في تشغيل التشخيصات المضمنة.
صورة باقية على الشاشة من صورة ثابتة تُركت على الشاشة لفترة زمنية طويلة	ظهور ظلال ضعيفة من الصورة الثابتة المعروضة على الشاشة	<ul style="list-style-type: none"> استخدم ميزة إدارة الطاقة لإيقاف تشغيل الشاشة في جميع الأوقات عند عدم الاستخدام (لمزيد من المعلومات، راجع أوضاع إدارة الطاقة). وبديلاً عن ذلك، استخدم خاصية الشاشة المؤقتة المتغيرة ديناميكياً.

المشكلات الخاصة بالمنتج

بعض الأعراض	المشكلة	الحلول الممكنة
صورة الشاشة صغيرة جدًا	الصورة متركزة في وسط الشاشة، ولكنها لا تملأ منطقة العرض بالكامل	<ul style="list-style-type: none"> تحقق من إعداد Aspect Ratio (نسبة العرض إلى الارتفاع) في قائمة البيانات المعروضة على الشاشة ذات الصلة بقائمة Display (الشاشة) أعد ضبط الشاشة إلى إعدادات المصنع.
يتعذر ضبط الشاشة باستخدام الأزرار الموجودة على اللوحة الأمامية	عدم ظهور قائمة OSD	<ul style="list-style-type: none"> أوقف تشغيل الشاشة وافصل كابل طاقة الشاشة ووصله مرة أخرى ثم أعد تشغيل الشاشة. حقق مما إذا كانت قائمة التعليمات المعروضة على الشاشة (OSD) مقفلة، إذا كانت الإجابة نعم، اضغط مع الاستمرار على الزر الذي بجانب زر الطاقة لمدة 6 ثوان لإلغاء القفل (لمزيد من المعلومات، راجع الفتح).
لا توجد إشارة دخل عند الضغط على عناصر التحكم الخاصة بالمستخدم	لا توجد صورة، مصباح LED باللون الأبيض.	<ul style="list-style-type: none"> تحقق من مصدر الإشارة، تأكد أن الكمبيوتر ليس في وضع توفير الطاقة عن طريق تحريك الماوس أو الضغط على أي مفتاح في لوحة المفاتيح. تحقق من توصيل كابل الإشارة بشكل صحيح. أعد توصيل كابل الإشارة إذا لزم الأمر. أعد ضبط الكمبيوتر أو مشغل الفيديو.
الصورة لا تملأ الشاشة بالكامل	لا يمكن للصورة أن تملأ ارتفاع الشاشة أو عرضها	<ul style="list-style-type: none"> بسبب تنسيقات الفيديو المختلفة (نسبة الارتفاع إلى العرض) لأقرص DVD، قد تعرض الشاشة بالشاشة الكاملة. ابدأ في تشغيل التشخيصات المضمنة.
لا توجد صورة عند استخدام اتصال DP بجهاز الكمبيوتر	شاشة سوداء	<ul style="list-style-type: none"> تحقق إذا ما كان معيار DP (DP1,2 أو DP1,1a) هي بطاقة الرسومات المعتمدة. تنزيل وتثبيت أحدث برنامج لتشغيل بطاقة الرسومات. بعض بطاقات رسومات DP1,1a لا يمكن أن تدعم شاشات DP1,2. انتقل إلى قائمة المعلومات المعروضة على الشاشة، أسفل اختيار مصدر الدخل، واضغط مع الاستمرار على DP وحدد مفتاح <input checked="" type="checkbox"/> لمدة 8 ثوان لتغيير إعداد الشاشة من DP 1,2 إلى DP 1,1a.

مشكلات خاصة بالناقل التسلسلي العالمي (USB)

بعض الأعراض	المشكلة	الحلول الممكنة
واجهة USB لا تعمل	أجهزة USB الطرفية لا تعمل	<ul style="list-style-type: none"> تحقق من تشغيل الشاشة. أعد توصيل كابل الدفق لأعلى بجهاز الكمبيوتر. أعد توصيل أجهزة USB الطرفية (موصل الدفق لأسفل). قم بإيقاف الشاشة ثم تشغيلها مرة أخرى. أعد تمهيد الكمبيوتر. تتطلب بعض أجهزة USB مثل HDD المحمول الخارجي تواجد تيار كهربائي أعلى؛ قم بتوصيل الجهاز مباشرة بنظام الكمبيوتر.
واجهة Supre Speed USB 3,0 بطيئة.	تعمل الأجهزة الطرفية Super Speed USB ببطيء أو لا تعمل على الإطلاق	<ul style="list-style-type: none"> تأكد من أن الكمبيوتر مزود بإمكانية USB 3,0. تشتمل بعض أجهزة الكمبيوتر على منفذ USB 3,0 و USB 2,0 و USB 1,1. تحقق من استخدام منفذ USB الصحيح. أعد توصيل كابل الدفق لأعلى بجهاز الكمبيوتر. أعد توصيل أجهزة USB الطرفية (موصل الدفق لأسفل). أعد تمهيد الكمبيوتر.
ستتوقف أجهزة USB الطرفية عن العمل عند توصيل جهاز بمنفذ USB 3,0.	ستصبح استجابة جهاز USB الطرفي اللاسلكي بطيئة وقد تعمل فقط حيث نقل المسافة الجهاز نفسه والمستقبل.	<ul style="list-style-type: none"> قم بزيادة المسافة بين جهاز USB 3,0 الطرفي ومستقبل USB اللاسلكي. ضع مستقبل USB اللاسلكي بحيث يكون قريباً بقدر الإمكان من جهاز USB الطرفي اللاسلكي. استخدام كبل موسع نطاق USB لوضع مستقبل USB ابعده مسافة قدر الإمكان من منفذ USB 3,0.

التعليمات المتعلقة بالسلامة

بالنسبة للشاشات التي بها إطارات لامعة يجب أن يفكر المستخدم في وضع الشاشة لأن الإطار قد يسبب انعكاسات مزعجة من الضوء المحيط والأسطح اللامعة.

⚠ تحذير: استخدام عناصر تحكم أو عمليات ضبط أو إجراءات غير تلك المذكورة في هذا المستند قد يؤدي إلى التعرض للصدمة، أو المخاطر الكهربائية، و/أو المخاطر الكيميائية.

للحصول على معلومات حول تعليمات السلامة، يرجى الرجوع إلى المعلومات الخاصة بالسلامة والبيئة والمعلومات التنظيمية (SERI).

إخطارات FCC (الولايات المتحدة فقط) والمعلومات التنظيمية الأخرى

للحصول على ملاحظات FCC والمعلومات التنظيمية الأخرى، راجع موقع التوافق التنظيمي الموجود على www.dell.com/regulatory_compliance.

الاتصال بشركة Dell

ملاحظة: إذا لم يكن لديك اتصال نشط بالإنترنت، يمكنك العثور على معلومات الاتصال على فاتورة شرائك، أو إيصال العيوة، أو الفاتورة، أو كتالوج منتج Dell.

تقدم شركة Dell خيارات دعم وخدمة متعددة سواء عبر شبكة الإنترنت أو الهاتف. إلا أن توافر هذه الخدمات يختلف تبعاً لاختلاف البلد والمنتج، ومن ثم قد لا يتوافر بعضها في منطقتك.

للحصول على محتوى دعم الشاشة عبر الإنترنت:

انظر www.dell.com/support/monitors.

للاتصال بشركة Dell للحصول على الدعم الفني أو للاستفسار عن أمور تتعلق بالمبيعات أو بخدمة العملاء:

١ اذهب إلى www.dell.com/support.

٢ تحقق من البلد أو المنطقة التي توجد بها في القائمة المنسدلة «اختر دولة/منطقة» بالركن العلوي الأيسر من الصفحة.

٣ انقر فوق اتصل بنا إلى جوار قائمة البلاد المنسدلة.

٤ حدد رابط الخدمة أو الدعم المناسب وفقاً لاحتياجاتك.

٥ اختر الطريقة التي تفضلها للاتصال بالشركة.

إعداد الشاشة

تعيين دقة الشاشة على ٢٥٦٠ x ١٦٠٠ (الحد الأقصى)

للحصول على أفضل أداء، قم بتعيين دقة الشاشة لتكون ٢٥٦٠ x ١٦٠٠ بكسل عن طريق تنفيذ الخطوات التالية:

في نظام التشغيل **Windows Vista** أو **Windows 7** أو **Windows 8** أو **Windows 8.1**:

- ١ في نظامي التشغيل **Windows 8** أو **Windows 8.1** فقط، حدد بجانب Desktop للتبديل إلى سطح المكتب الكلاسيكي.
- ٢ انقر بزر الماوس الأيمن فوق سطح المكتب ثم انقر فوق **Screen resolution (دقة الشاشة)**.
- ٣ انقر فوق القائمة المنسدلة ضمن قائمة **Screen Resolution (دقة الشاشة)** وحدد **٢٥٦٠ x ١٦٠٠**.
- ٤ انقر فوق الزر **OK (موافق)**.

في نظام التشغيل **Windows 10**:

- ١ انقر بزر الماوس الأيمن على سطح المكتب ثم انقر على (إعدادات العرض).
- ٢ انقر فوق **Advanced display settings**.
- ٣ انقر فوق القائمة المنسدلة الدقة واختر **٢٥٦٠ x ١٦٠٠**.
- ٤ ثم انقر فوق **Apply**.

إذا لم تظهر الدقة الموصى بها ضمن الخيارات، فقد يلزم تحديث برنامج تشغيل الرسومات. يرجى اختيار السيناريو أدناه الذي يمثل أفضل وصف لنظام الكمبيوتر الذي تستخدمه، واتبع الخطوات المتوفرة.

كمبيوتر Dell

- ١ اذهب إلى www.dell.com/support، أدخل علامة الخدمة الخاصة بك، وقم بتنزيل أحدث علامة تشغيل لبطاقة الرسومات الخاصة بك.
 - ٢ بعد تثبيت برامج التشغيل لمهايئ الرسومات، حاول تعيين الدقة على ٢٥٦٠ x ١٦٠٠ مرة أخرى.
- ملاحظة:** إذا لم تتمكن من ضبط الدقة على ٢٥٦٠ x ١٦٠٠ فيرجى الاتصال بـ Dell للاستعلام عن مهائئ رسومات يدعم هذه الدرجات من الدقة.

في نظام التشغيل Windows Vista أو Windows 7 أو Windows 8 أو Windows 8.1:

- 1 في نظامي التشغيل Windows 8 أو Windows 8.1 فقط، حدد بجانب Desktop للتبديل إلى سطح المكتب الكلاسيكي.
 - 2 انقر بزر الماوس الأيمن فوق سطح المكتب ثم انقر فوق **Personalization (تخصيص)**.
 - 3 انقر فوق **تغيير إعدادات العرض**.
 - 4 انقر فوق **إعدادات متقدمة**.
 - 5 حدد مزود المتحكم في الرسومات الخاص بك من الوصف الموجود أعلى النافذة (مثال: Intel، ATI، NVIDIA، إلخ).
 - 6 راجع موقع مزود بطاقة الرسومات لبرنامج التشغيل المحدث (مثال: <http://www.ATI.com> أو <http://www.NVIDIA.com>).
 - 7 بعد تثبيت برامج التشغيل لمهايئ الرسومات، حاول تعيين الدقة على ٢٥٦٠ x ١٦٠٠ مرة أخرى.
- في نظام التشغيل Windows 10:**

- 1 انقر بزر الماوس الأيمن على سطح المكتب ثم انقر على (إعدادات العرض).
 - 2 انقر فوق **Advanced display settings**.
 - 3 انقر فوق **Display adapter properties**.
 - 4 حدد مزود المتحكم في الرسومات الخاص بك من الوصف الموجود أعلى النافذة (مثال: Intel، ATI، NVIDIA، إلخ).
 - 5 راجع موقع مزود بطاقة الرسومات لبرنامج التشغيل المحدث (مثال: <http://www.ATI.com> أو <http://www.NVIDIA.com>).
 - 6 بعد تثبيت برامج التشغيل لمهايئ الرسومات، حاول تعيين الدقة على ٢٥٦٠ x ١٦٠٠ مرة أخرى.
- ملاحظة:** إذا لم تكن قادرًا على تعيين الدقة الموصى بها، الرجاء الاتصال بالشركة المصنعة لجهاز الكمبيوتر أو النظر في شراء محول رسومات يدعم دقة الفيديو.

إرشادات الصيانة

تنظيف الشاشة

تحذير: قبل تنظيف الشاشة، أفصل كابل طاقة الشاشة من المأخذ الكهربائي. 

تنبيه: اقرأ تعليمات السلامة واتبعها قبل تنظيف الشاشة. 

- اتبع التعليمات الواردة بالقائمة أدناه للتعرف على أفضل الممارسات حال إخراج الشاشة من العبوة أو تنظيفها أو التعامل معها:
- استخدم قطعة قماش ناعمة ونظيفة مبللة قليلاً بالماء لتنظيف الشاشة المضادة للكهرباء الإستاتيكية. واستخدم نوعاً من القماش مخصص لتنظيف الشاشة أو أحد المحاليل المناسبة لتنظيف طبقة الشاشة المضادة للكهرباء الإستاتيكية إن أمكن.
 - تجنب استخدام البنزين أو النتر أو مادة الأمونيا أو مواد التنظيف الكاشطة أو الهواء المضغوط.
 - استخدم قطعة قماش رطبة ناعمة لتنظيف الشاشة. تجنب استخدام أي نوع من المنظفات حيث إن بعض المنظفات تترك أثرًا دهنيًا على الشاشة.
 - إذا لاحظت مسحوق أبيض عند فتح الشاشة، فامسحها بقطعة قماش.
 - تعامل مع الشاشة بعناية لأن الشاشة ذات اللون الغامق قد تتخدش أو تظهر علامات بيضاء أكثر من الشاشة ذات اللون الفاتح.
 - للمساعدة في الحفاظ على أفضل جودة للصور على شاشتك، استخدم برنامج حفظ شاشة متغيرًا ديناميكيًا وأغلق الشاشة في حالة عدم الاستخدام.