

Dell UltraSharp UP2716DA دليل المستخدم



الطرز: UP2716DA
الطرز التنظيمي: UP2716Dt

ملاحظة: تشير الملاحظة إلى معلومات هامة تساعدك في الاستخدام الأفضل للكمبيوتر.
تنبيه: يشير التنبيه إلى إمكانية حدوث تلف بالأجزاء المادية أو فقدان البيانات في حالة عدم اتباع التعليمات.
تحذير: يشير التحذير إلى إمكانية تلف الممتلكات، أو الإصابة الشخصية، أو الوفاة.



© حقوق الطبع والنشر لعام ٢٠٢٠ لشركة Dell Inc. جميع الحقوق محفوظة. هذا المنتج محمي بحقوق الطبع والنشر وقوانين الملكية الفكرية داخل الولايات المتحدة وخارجها.

DellTM وشعار Dell علامتان تجاريتان لشركة Dell Inc. في الولايات المتحدة و/أو ولايات قضائية أخرى. ويجوز أن تكون كل العلامات والأسماء الأخرى الواردة في هذه الوثيقة علامات تجارية لشركاتها.»

المحتويات

٥	التعليمات المتعلقة بالسلامة
٦	تعرف على الشاشة
٦	محتويات العبوة
٧	خصائص المنتج
٨	التعريف بالأجزاء ومفاتيح التحكم
٢١	التوصيل والتشغيل
٢١	جودة شاشة LCD وسياسة البكسل
٢٢	هندسة العوامل البشرية
٢٤	التعامل مع الشاشة ونقلها
٢٥	إرشادات الصيانة
٢٦	إعداد الشاشة
٢٦	تثبيت الحامل
٢٩	استخدام وظائف الإمالة والدوران المحوري والتمديد العمودي
٣٠	ضبط إعدادات شاشة التدوير لنظامك
٣١	توصيل الشاشة
٣٣	ترتيب الكابلات
٣٣	فك حامل الشاشة
٣٥	تشغيل الشاشة
٣٥	تشغيل الشاشة
٣٥	استخدام أزرار تحكم اللوحة الأمامية

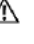


٣٨	استخدام قائمة المعلومات المعروضة على الشاشة (OSD)
٥٦	استكشاف الأعطال وإصلاحها
٥٦	اختبار ذاتي
٥٨	تشخيصات مضمنة
٥٩	مشكلات شائعة
٦٠	المشكلات الخاصة بالمنتج
٦١	الملحق
٦١	إخطارات FCC (الولايات المتحدة فقط) والمعلومات التنظيمية الأخرى
٦١	الاتصال بشركة Dell
٦١	قاعدة بيانات منتجات الاتحاد الأوروبي لكل من ملصق الطاقة وورقة معلومات المنتج:



التعليمات المتعلقة بالسلامة

بالنسبة للشاشات التي بها إطارات لامعة يجب أن يفكر المستخدم في وضع الشاشة لأن الإطار قد يسبب انعكاسات مزعجة من الضوء المحيط والأسطح اللامعة.


تحذير: استخدام عناصر تحكم أو عمليات ضبط أو إجراءات غير تلك المذكورة في هذا المستند قد يؤدي إلى التعرض للصدمة، أو المخاطر الكهربائية، و/أو المخاطر الكيميائية. 

للحصول على معلومات حول تعليمات السلامة، يرجى الرجوع إلى المعلومات الخاصة بالسلامة والبيئة والمعلومات التنظيمية (SERI).



محتويات العبوة

يتم شحن الشاشة مع المحتويات المبينة أدناه. تأكد من استلام جميع المحتويات والاتصال بشركة Dell في حالة اكتشاف عدم وجود أي جزء.

ملاحظة: بعض العناصر قد تكون اختيارية وقد لا يتم شحنها مع الشاشة. قد تكون بعض المزايا أو الوسائط غير متاحة في بلدان معينة. 

الشاشة	
قائم الحامل	
قاعدة الحامل	
كابل الطاقة (يختلف حسب الدولة)	



<p>كابل تحميل البيانات USB 3.0 (تمكن وظيفة شاشة اللمس)</p>	
<p>كبل DP (DP إلى DP صغير)</p>	
<ul style="list-style-type: none"> • دليل الإعداد السريع • المعلومات التنظيمية والمعنية بالأمان • تقرير معايرة المصنع 	

خصائص المنتج

- وتميز الشاشة **Dell UltraSharp UP2716DA** بمصفوفة نشطة، وترانزستور رقيق الطبقات (TFT) وشاشة عرض بلورية (LCD) وإضاءة خلفية ومؤشر بيان حالة. ومن بين الخصائص التي تتميز بها الشاشة:
 - «شاشة عرض مرئية مقاس ٤٧، ٦٨ سم (٢٧ بوصة) (بالمقياس القطري). دقة ٢٥٦٠ x ١٤٤٠ مع دعم الشاشة الكاملة لدرجات الدقة الأقل.
 - إمكانية تعديل، مستويات الإضاءة والدوران والتوسعة الرأسية.
 - حلول تثبيت مرنة عبر حامل قابل لللفك والتركيب وفتحات تثبيت مقاس ١٠٠ مم متوافقة مع متطلبات جمعية معايير إلكترونيات الفيديو (VESA).
 - حافة فائقة النحافة تحد من الفجوة بين الحواف عند الاستخدام متعدد الشاشات؛ مما يتيح إمكانية خلق تجربة مشاهدة أنيقة.
 - إمكانات توصيل رقمي شاملة باستخدام تقنية USB 3.0, HDMI, mDP, DP للمساعدة في توافق الشاشة مع التحديات المستقبلية.
 - نسبة تباين ديناميكي عالية (١:٢,٠٠٠,٠٠٠).
 - يدعم المعايير الصناعية التالية: AdobeRGB ١٠٠٪, sRGB ١٠٠٪, REC709 ٩٨٪, DCI-P3.
 - إمكانية التوصيل والتشغيل إذا كان نظامك يدعمها.
 - عمليات ضبط قائمة الخيارات المعروضة على الشاشة (OSD) للإعداد بسهولة وتحسين أداء الشاشة.
 - فتحة قفل أمان.
 - إمكانية إدارة الأصول.
 - التوافق مع RoHS.
 - شاشة بدون BFR/PVC (ما عدا الكابلات).
 - شاشات حاصلة على شهادة TCO.
 - زجاج اللوحة فقط خال من الزرنيخ والزرنيق.
 - ٣,٠ W في وضع الاستعداد.
 - يشير عداد الطاقة إلى مستوى الطاقة التي تستهلكها الشاشة في الوقت الفعلي.

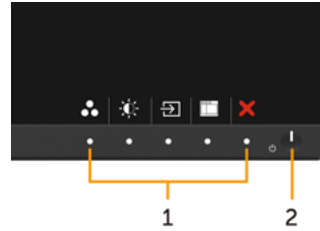


التعريف بالأجزاء ومفاتيح التحكم

الجانب الأمامي للشاشة



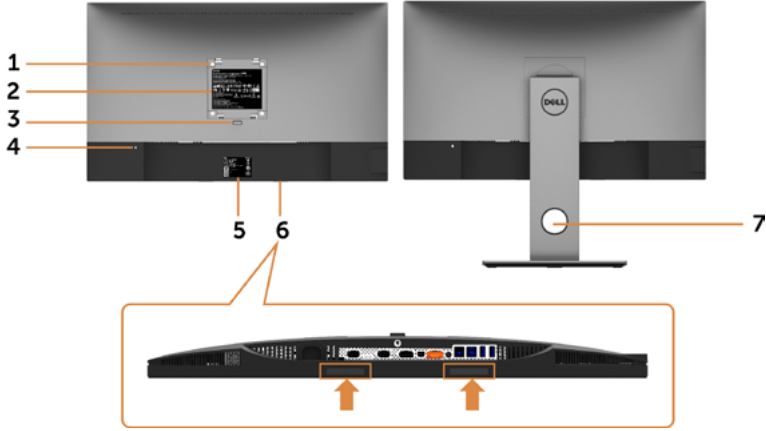
الجانب الأمامي للشاشة



مفاتيح التحكم باللوحة الأمامية

الوصف	الصفحة
أزرار الوظائف (لمزيد من المعلومات، راجع تشغيل الشاشة)	١
زر on/off (التشغيل/إيقاف التشغيل) (بمؤشر بيان الحالة) تشير لمبة بيان الحالة عندما تضيء باللون الأبيض الثابت إلى أن الشاشة قيد التشغيل، وتعمل بشكل طبيعي. تشير لمبة بيان الحالة عندما تضيء باللون الأبيض الوامض إلى أن الشاشة في وضع الاستعداد.	٢



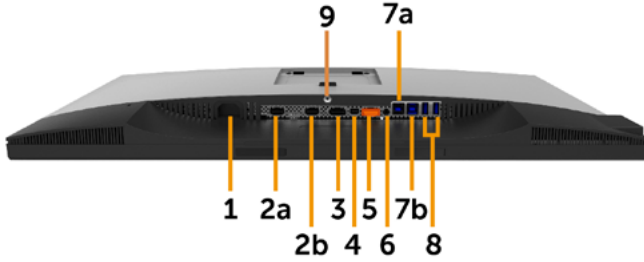


الوصف	الصف	الاستخدام
فتحات تثبيت وفقاً لمعايير VESA (١٠٠ مم × ١٠٠ مم - خلف غطاء VESA المرفق)	١	شاشة تثبت على الحائط باستخدام مجموعة التثبيت على الحائط المتوافقة مع VESA- (١٠٠ ملم × ١٠٠ ملم).
الملصق التنظيمي	٢	يسرد الموافقات التنظيمية.
زر تحرير الحامل	٣	تحرير الحامل من الشاشة.
فتحة قفل الحماية	٤	تأمين الشاشة بقلب الحماية (بياع بشكل منفصل).
الباركود ورقم المسلسل وملصق رمز الخدمة	٥	يرجى الرجوع إلى هذا الملصق إذا تطلب الأمر الاتصال بشركة Dell لطلب الدعم الفني.
فتحات تثبيت Dell Soundbar	٦	لتركيب Dell Soundbar الاختياري. ملاحظة: يرجى إزالة الشريط البلاستيكي المغطي لفتحات التثبيت قبل وضع شريط Dell الصوتي. بياع شريط الصوت Dell منفصلاً على حدة.
منفذ إدارة الكابيل	٧	تستخدم هذه الفتحة لتنظيم الكابلات بوضعها في الفتحة.





منظر من أسفل



الوصف	الصف	الاستخدام
موصل طاقة التيار المتردد	١	لتوصيل كابل الطاقة الخاص بالشاشة.
منفذ ١ HDMI	٢a	وصّل الكمبيوتر باستخدام كابل HDMI .
منفذ ٢ HDMI	٢b	
موصل DP (دخل)	٣	توصيل كابل DP للكمبيوتر الخاص بك.
موصل DP الصغير (دخل)	٤	توصيل جهاز الكمبيوتر الخاص بك مع كبل mDP بـ DP.
موصل DP (خرج)	٥	خرج DP للشاشات المزودة بتقنية النقل عبر التدفق المتعدد (MST). لا يمكن توصيل شاشة ١,١ DP إلا كأخر شاشة في سلسلة MST. لتمكين MST، يرجى الرجوع إلى التعليمات الموجودة في القسم «توصيل الشاشة بوظيفة DP MST». ملاحظة: قم بإزالة السدادة المطاطية عند استخدام موصل خرج DP.
منفذ خرج الصوت	٦	قم بتوصيل السماعات لتشغيل الصوت القادم خلال HDMI أو قنوات صوت DP. يدعم فقط صوت قناتين. ملاحظة: منفذ خرج الصوت لا يدعم سماعات الرأس. تحذير: قد يؤدي ضغط الصوت المفرط الخارج من سماعات الأذن أو سماعات الرأس إلى تعرض حاسة السمع للضرر أو فقدانها.
منفذ ١ USB للتحميل	٧a	وصّل كبل USB المرفق مع الشاشة بجهاز الكمبيوتر. بمجرد توصيل هذا الكبل، يمكنك استخدام موصلات تنزيل USB الموجودة على الشاشة.
منفذ ٢ USB للتحميل	٧b	



٨	منافذ USB للتنزيل (٢)	قم بتوصيل أجهزة USB الخاصة بك. لا يمكن استخدام هذه الموصلات إلا بعد توصيل كبل USB بالكمبيوتر وتوصيل موصل USB السفلي بالشاشة.
٩	قفل الحامل	اقفل الحامل في الشاشة باستخدام مسمار M3 × ٦ مم (المسار غير مرفق).

مواصفات الشاشة

مواصفات اللوحة المسطحة

الطرز	مصنوفة نشطة - شاشة بلورية بتقنية TFT
نوع الشاشة	التبديل في السطح (IPS)
نوع اللوحة	صورة قابلة للعرض:
القطر	٦٨,٤٧ سم (٢٧ بوصة)
منطقة نشطة:	٥٩٦,٧٤ ملم (٢٣,٤٩ بوصة)
أفقي	٣٣٥,٦٦ ملم (١٣,٢١ بوصة)
رأسي	٢٠٣,١٧٥ ملم (٨,٤٧ بوصة)
منطقة	٠,٢٣٣١ مم × ٠,٢٣٣١ مم
درجة البكسل	
زاوية العرض:	
رأسي	٥١٧٨ (نموذجي)
أفقي	٥١٧٨ (نموذجي)
خرج الإسراق	٣٠٠ cd/m ² (نموذجي)
نسبة التباين	١٠٠٠ إلى ١ (نموذجي)
طبقة التغطية	٢,٠٠٠,٠٠٠ إلى ١ (نسبة التباين الديناميكي)
الإضاءة الخلفية	علاج مضاد للتوهج من المستقطب الأمامي (٣H)
وقت الاستجابة	LED
عمق الألوان	١٤ ms (نموذجي), ٦ ms (الوضع السريع)
سلسلة ألوان كاملة*	١,٠٧ بليون لون
	AdobeRGB %١٠٠
	sRGB %١٠٠
	REC%٠٩ %١٠٠
	DCI-P٣ %٩٨

مواصفات الدقة

نطاق المسح الأفقي	٣٠ كيلو هرتز إلى ٨٨ كيلو هرتز
معدل المسح الرأسي	٥٠ هرتز إلى ٧٥ هرتز
أقصى دقة مسبقة الدقة	٢٥٦٠ × ١٤٤٠ عند ٦٠ هرتز
إمكانيات عرض الفيديو (تشغيل DP و HDMI)	1080p, DHQ, 1080i, 720p, 576p, 576i, 480p, 480i



أوضاع العرض المعدة مسبقاً

قطبية التزامن (أفقي/رأسي)	ساعة اليكسل (ميجاهرتز)	التردد الرأسي (هرتز)	التردد الأفقي (كيلو هرتز)	وضع العرض
+/-	٢٨,٣	٧٠,٠	٣١,٥	٤٠٠ × ٧٢٠
-/-	٢٥,٢	٦٠,٠	٣١,٥	٤٨٠ × ٦٤٠ ،VESA
-/-	٣١,٥	٧٥,٠	٣٧,٥	٤٨٠ × ٦٤٠ ،VESA
+/+	٤٠,٠	٦٠,٠	٣٧,٩	٦٠٠ × ٨٠٠ ،VESA
+/+	٤٩,٥	٧٥,٠	٤٦,٩	٦٠٠ × ٨٠٠ ،VESA
-/-	٦٥,٠	٦٠,٠	٤٨,٤	٧٦٨ × ١٠٢٤ ،VESA
+/+	٧٨,٨	٧٥,٠	٦٠,٠	٧٦٨ × ١٠٢٤ ،VESA
+/+	١٠٨,٠	٧٥,٠	٦٧,٥	٨٦٤ × ١١٥٢ ،VESA
+/+	١٠٨,٠	٦٠,٠	٦٤,٠	١٠٢٤ × ١٢٨٠ ،VESA
+/+	١٣٥,٠	٧٥,٠	٨٠,٠	١٠٢٤ × ١٢٨٠ ،VESA
+/+	١٦٢,٠	٦٠,٠	٧٥,٠	١٢٠٠ × ١٦٠٠ ،VESA
+/+	١٤٨,٥	٦٠,٠	٦٧,٥	١٠٨٠ × ١٩٢٠ ،VESA
+/-	٥٨,٢٢	٢٤	٢٦,٢٧	١٠٨٠ × ٢٠٤٨ ،VESA
+/-	١٤٧,١٦	٦٠	٦٦,٥٨	١٠٨٠ × ٢٠٤٨ ،VESA
+/-	٢٤١,٥	٦٠,٠	٨٨,٨	١٤٤٠ × ٢٥٦٠ ،VESA



أوضاع النقل المتعدد الدفع (MST)

MST ردصم قشاش	امعد نكمي يتلا ةي جراخل تااشاشل ادعل ىصق أل ادخل		
	Hz ٦٠/١٤٤٠ x ٢٥٦٠	Hz ٦٠/١٢٠٠ x ١٩٢٠	Hz ٦٠/١٠٨٠ x ١٩٢٠
Hz ٦٠/١٤٤٠ x ٢٥٦٠	١	٢	٢

ملاحظة: الحد الأقصى لدقة الشاشة الخارجية المدعومة يبلغ ٢٥٦٠x١٤٤٠ فقط.

المواصفات الكهربائية

إشارات دخل الفيديو	• إشارة فيديو رقمية لكل خط تفاضلي. • لكل سطر تفاضلي في ١٠٠ أوم مقاومة. • DP/HDMI دعم إدخال الإشارة
جهد الدخل/ التردد/التيار	من ١٠٠ إلى ٢٤٠ فولت تيار متردد/٥٠ أو ٦٠ هرتز ± ٣ هرتز/١,٦ أمبير (كحد أقصى)
التيار المتدفق	١٢٠ فولت: ٣٠ أمبير (الحد الأقصى) ٢٤٠ فولت: ٦٠ أمبير (الحد الأقصى)
استهلاك الطاقة	W ٠,٣ (وضع إيقاف التشغيل) ^١ W ٠,٣ (وضع الاستعداد) ^١ W ٣,٥ (وضع التشغيل) ^١ W ١٣٠ (حد أقصى) ^٢ W (P _{on}) ٢٨,٢ ^٢ kWh (TEC) ٨٩,٣ ^٢

^١ كما هو محدد في EU 2019/2021 و EU 2019/2013.

^٢ الحد الأقصى لإعداد السطوع والتباين مع الحد الأقصى للطاقة المحمّلة على كل منافذ USB.

^٣ P_{on}: استهلاك الطاقة حسب وضع التشغيل بالرجوع إلى طريقة اختبار Energy Star.

TEC: إجمالي استهلاك الطاقة بالكيلو وات في الساعة محسوب بالرجوع إلى طريقة اختبار Energy Star.

هذا المستند لأغراض الاطلاع فحسب، كما أنه يعكس أداء المعمل. قد تختلف طريقة أداء المنتج التابع لك حسب البرامج والمكونات والأجهزة الطرفية التي طلبتها ولا يوجد أي التزام لتحديث مثل هذه المعلومات. وبناءً عليه، ينبغي للمستخدم عدم الاعتماد على هذه المعلومات في اتخاذ قرارات بشأن التفاوتات الكهربائية أو خلافها. ولا يوجد أي ضمان صريح أو ضمني لدقة المعلومات أو اكتمالها.



الخصائص المادية

الطرز	
نوع الموصل	• (HDCP ١,٤, DP) موصل (يتضمن دخل DP وخرج DP) • موصل (HDCP ١,٤) mDP • (HDCP ١,٤) ٢ HDMI / ١ HDMI موصل • خط خرج الصوت • موصل منفذ دقيق تحديث USB ٣,٠. • عدد ٤ موصلات لمنفذ تنزيل USB ٣,٠. (منفذ ذو  أيقونة مضيئة لـ BC 1.2)
نوع كبل الإشارة	كبل ١,٨ M DP إلى mDP كبل ١,٨ ٣,٠ USB M
الأبعاد (مع الحامل):	
الارتفاع (ممتد)	٣,٥٤٠ ملم (٢٧,٢٧ بوصة)
الارتفاع (مضغوط)	٣,٤١٠ ملم (١٦,١٥ بوصة)
العرض	٤,٦١١ ملم (٢٤,٠٧ بوصة)
العمق	٣,٢٠٠ ملم (٧,٨٩ بوصة)
الأبعاد (دون الحامل):	
الارتفاع	٥,٣٦٢ ملم (٢٧,٢٧ بوصة)
العرض	٤,٦١١ ملم (٢٤,٠٧ بوصة)
العمق	٤,٥١٠ ملم (٢,٠٢ بوصة)
أبعاد الحامل:	
الارتفاع (ممتد)	٤,٤٣٣ ملم (١٧,٠٦ بوصة)
الارتفاع (مضغوط)	٢,٣٨٧ ملم (١٥,٢٤ بوصة)
العرض	٤,٢٩٢ ملم (١١,٥١ بوصة)
العمق	٣,٢٠٠ ملم (٧,٨٩ بوصة)
الوزن:	
مع العبوة	٢,٩٠٢ كجم (٦,٣٩ رطل)
شامل أجزاء الحامل والكمبات	٢,٧٤٢ كجم (٦,٠٦ رطل)
دون أجزاء الحامل (لاعتبرات التركيب أو تركيب VESA - بدون كابلات)	٤,٥٠٦ كجم (١٠,٠٥ رطل)
أجزاء الحامل	٥,٢٠٥ كجم (١١,٤٦ رطل)
لمعان الإطار الأمامي	٥,٠٥ ± ١,٥ GU



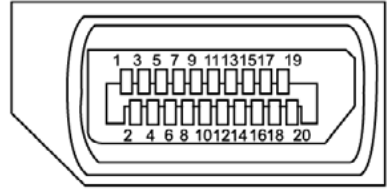
الخصائص البيئية

الطرز	
درجة الحرارة:	
التشغيل	٠ درجة مئوية إلى ٣٥ درجة مئوية (٣٢ إلى ٩٥ درجة فهرنهايت)
عدم التشغيل	-٢٠° إلى ٦٠° درجة مئوية (-٤° إلى ١٤٠° درجة فهرنهايت)
الرطوبة:	
التشغيل	١٠٪ إلى ٨٠٪ (في حالة عدم التكثيف)
عدم التشغيل	٥٪ إلى ٩٠٪ (في حالة عدم التكثيف)
الارتفاع:	
التشغيل	٥,٠٠٠ م (١٦,٤٠٤ قدم) (حد أقصى)
عدم التشغيل	١٢,١٩٢ م (٤٠,٠٠٠ قدم) (حد أقصى)
التبديد الحراري	٤٤٣,٧ وحدة حرارية إنجليزية/ساعة (حد أقصى) ١٠٤,٠٧ وحدة حرارية إنجليزية/ساعة (وضع التشغيل)



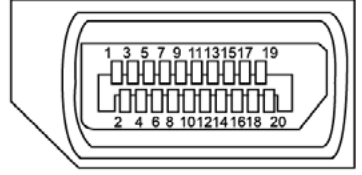
تعيين الدبابيس

موصل DP (دخول)



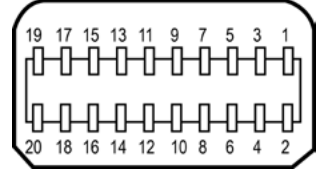
رقم Pin	جانب من ٢٠ سناً من كابل الإشارة الموصل
1	ML3(n)
2	أرضية
3	ML3(p)
4	ML2(n)
5	أرضية
6	ML2(p)
7	ML1(u)
8	أرضية
9	ML1(p)
10	ML0(n)
11	أرضية
12	ML0(p)
13	CONFIG1
14	CONFIG2
15	AUX CH(p)
16	أرضية
17	AUX CH(n)
18	Hot Plug Detect
19	عودة
20	DP_PWR





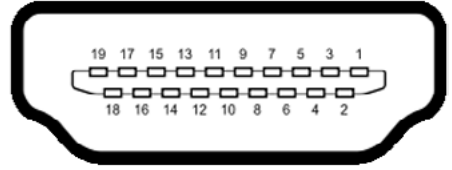
رقم Pin	جانب من ٢٠ سناً من كابل الإشارة الموصول
1	ML0(p)
2	أرضية
3	ML0(n)
4	ML1(p)
5	أرضية
6	ML1(n)
7	ML2(p)
8	أرضية
9	ML2(n)
10	ML3(p)
11	أرضية
12	ML3(n)
13	CONFIG1
14	CONFIG2
15	AUX CH(p)
16	أرضية
17	AUX CH(n)
18	Hot Plug Detect
19	عودة
20	DP_PWR





رقم Pin	جانب من ٢٠ سنّاً من كابل الإشارة الموصّل
1	أرضية
2	Hot Plug Detect
3	ML3(n)
4	CONFIG1
5	ML3(p)
6	CONFIG2
7	أرضية
8	أرضية
9	ML2(n)
10	ML0(p)
11	ML2(p)
12	ML0(p)
13	أرضية
14	أرضية
15	ML1(n)
16	AUX(p)
17	ML1(p)
18	AUX(n)
19	أرضية
20	DP_PWR






رقم Pin	جانب من ١٩ سناً من كابل الإشارة الموصل
1	TMDS DATA 2+
2	TMDS DATA 2 SHIELD
3	TMDS DATA 2-
4	TMDS DATA 1+
5	TMDS DATA 1 SHIELD
6	TMDS DATA 1-
7	TMDS Data 0+
8	TMDS DATA 0 SHIELD
9	TMDS DATA 0-
10	TMDS CLOCK+
11	TMDS CLOCK غطاء
12	TMDS CLOCK-
13	CEC
14	محجوز (زاهجلا في N.C زوجم)
15	DDC CLOCK (SCL)
16	DDC DATA (SDA)
17	DDC/CEC Ground
18	طاقة +٥ فولت
19	اكتشاف التوصيل السريع




الناقل التسلسلي العالمي (USB)

يمكنك هذا القسم معلومات حول منافذ USB المتاحة في الشاشة.

ملاحظة: يصل إلى 2 أمبير على منفذ USB للتنزيل (المنفذ  ذو أيقونة مضبنة) مع الأجهزة التي تتوافق مع BC 1.2، ويصل إلى 0.9 أمبير على أربعة منافذ USB أخرى للتنزيل. يشتمل الكمبيوتر على منافذ USB التالية:

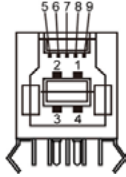
- 2 للتحميل - في الجانب السفلي
- 4 للتنزيل- 2 في الجانب الأيسر، 2 في الجانب السفلي

يديم منفذ شحن الطاقة الموجود على الغطاء الخلفي (المنفذ ذو  الأيقونة المضبنة) إمكانية الشحن السريع إذا كان الجهاز متوافقاً مع مواصفات BC1.2.

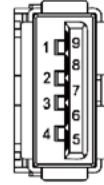
ملاحظة: تعمل منافذ USB الخاصة بالشاشة فقط عند تشغيل الشاشة أو في وضع توفير الطاقة. إذا قمت بإيقاف تشغيل الشاشة ثم إعادة تشغيلها، فقد تستغرق الأجهزة الطرفية المرفقة ثوانٍ قليلة لاستئناف العمل العادي.

سرعة النقل	معدل النقل	استهلاك الطاقة
سرعة فائقة	٥ جيجابايت في الثانية	٤,٥ واط (الحد الأقصى لكل منفذ)
سرعة عالية	٤٨٠ ميجابايت/ثانية	٢,٥ واط (الحد الأقصى لكل منفذ)
السرعة الكاملة	١٢ ميجابايت/ثانية	٢,٥ واط (الحد الأقصى لكل منفذ)

منفذ USB لتنزيل البيانات



منفذ USB لتحميل البيانات



اسم الإشارة	رقم Pin
VBUS	١
D-	٢
D+	٣
أرضية	٤
StdA_SSRX-	٥
StdA_SSRX+	٦
GND_DRAIN	٧
StdA_SSTX-	٨
StdA_SSTX+	٩
درع	غلاف

اسم الإشارة	رقم Pin
VBUS	١
D-	٢
D+	٣
أرضية	٤
StdB_SSTX-	٥
StdB_SSTX+	٦
GND_DRAIN	٧
StdB_SSRX-	٨
StdB_SSRX+	٩
درع	غلاف



التوصيل والتشغيل

يمكنك تثبيت الشاشة في أي جهاز متوافق مع التوصيل والتشغيل. تزود الشاشة نظام الكمبيوتر ببيانات تعريف العرض الممتد (EDID) تلقائيًا باستخدام بروتوكولات قناة عرض البيانات (DDC) حتى يتمكن الكمبيوتر من تهيئة نفسه وتهيئة إعدادات الشاشة. تتم معظم عمليات تثبيت الشاشة تلقائيًا، ومن ثم يمكنك تحديد إعدادات مختلفة إذا كنت ترغب في ذلك. لمزيد من المعلومات حول تغيير إعدادات الشاشة، راجع [تشغيل الشاشة](#).

جودة شاشة LCD وسياسة البكسل

من الطبيعي أثناء عملية تصنيع شاشة LCD أن تصبح وحدة بكسل واحدة أو أكثر ثابتة وفي حالة غير متغيرة يصعب رؤيتها ولا تؤثر على جودة أو إمكانية استخدام الشاشة. للمزيد من المعلومات عن سياسة بكسل شاشة LCD، يمكنك الرجوع إلى موقع الدعم الخاص بشركة Dell على: <http://www.dell.com/support/monitors>.



هندسة العوامل البشرية

△ تنبيه: قد يؤدي استخدام لوحة المفاتيح بشكل غير سليم أو لفترات زمنية طويلة إلى حدوث إصابة.

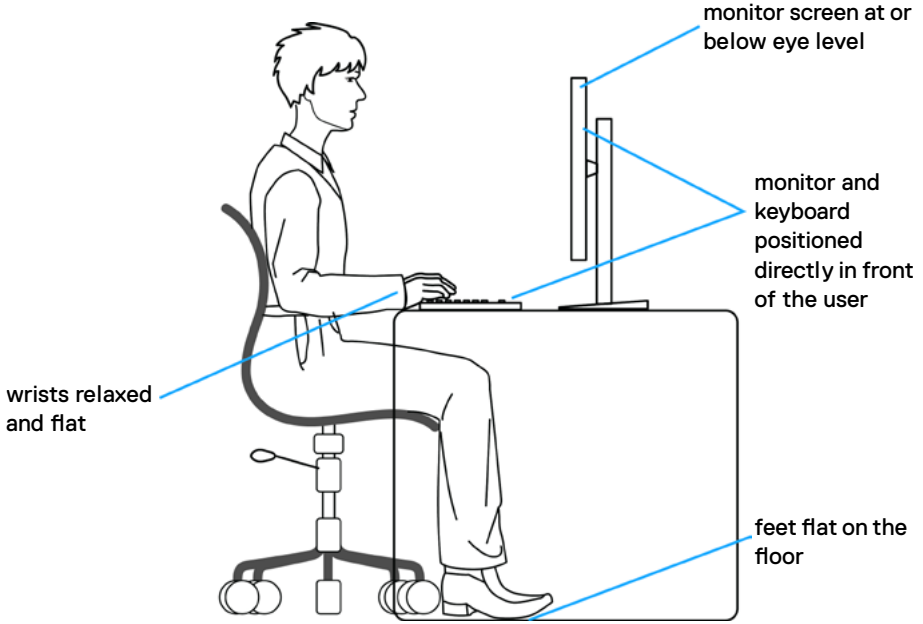
△ تنبيه: قد تؤدي مشاهدة الشاشة لفترات زمنية ممتدة إلى إجهاد العينين.

لضمان الراحة والفعالية، التزم بالإرشادات التالية عند إعداد منصة عمل الكمبيوتر واستخدامها:

- ضع الكمبيوتر بحيث توجد الشاشة ولوحة المفاتيح أمامك مباشرة أثناء استخدامك لهما. تتوفر أرفف خاصة في الأسواق لمساعدتك على وضع لوحة المفاتيح بشكل صحيح.
- لتقليل خطر إجهاد العين وآلم الرقبة أو الذراعين أو الظهر أو الكتفين نتيجة استخدام الشاشة لفترات زمنية طويلة، نوصيك بما يلي:
 1. إعداد الشاشة بحيث تبعد عن عينيك من 50 إلى 70 سم (من 20 إلى 28 بوصة).
 2. إغماض العينين بصورة متكررة لتجنب تعريضها للرطوبة أو الجفاف عند التعامل مع الشاشة.
 3. الحصول على فترات راحة منتظمة ومتكررة لمدة 20 دقيقة كل ساعتين.
 4. النظر بعيداً عن الشاشة، ثم التحديق في أي عنصر يبعد عنك بمقدار 20 قدماً لمدة 20 ثانية على الأقل خلال فترات الاستراحة.
 5. أداء بعض تمارينات الإطالة لتخفيف آلم الرقبة/الذراع/الظهر/الكتفين خلال فترات الراحة.
 - التأكد من وضع الشاشة عند مستوى العينين أو أدنى منه قليلاً عند الجلوس أمام الشاشة.
 - ضبط إمالة الشاشة وإعدادات تباينها وسطوعها.
 - ضبط الإضاءة المحيطة من حولك (مثل المصابيح العلوية ومصابيح المكتب والستائر والشيش في النوافذ القريبة) للحد إلى أدنى درجة من الانعكاسات والتوهج على الشاشة.
 - استخدام كرسي يوفر مسنداً جيداً للجزء السفلي من الظهر.
 - إبقاء ساعديك مع معصميك في وضعية أفقية ومحايدة ومريحة أثناء استخدام لوحة المفاتيح أو الماوس.
 - الحرص دائماً على ترك مسافة لسند يديك أثناء استخدام لوحة المفاتيح أو الماوس.
 - ترك عضديك يسندان بشكل طبيعي على كلا الجانبين.
 - التأكد من استواء قدميك على الأرضية.
 - عند الجلوس، التأكد من تحميل ثقل ساقيك على قدميك وليس على الجزء الأمامي من المقعد. ضبط ارتفاع الكرسي الذي تجلس عليه أو استخدام مسند قدمين عند الضرورية للحفاظ على وضعية مناسبة للجسم.
 - تنويع أنشطة عملك. حاول تنظيم العمل بحيث لا تضطر إلى الجلوس والعمل لفترات زمنية ممتدة. محاولة الوقوف أو النهوض والسير في المكان على فترات زمنية منتظمة.



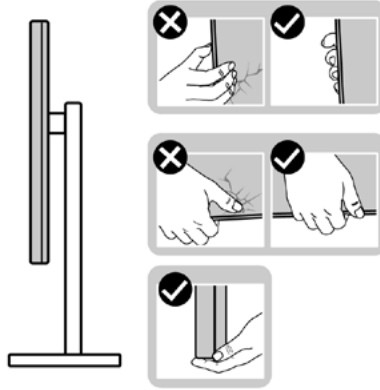
- إبقاء المنطقة أسفل المكتب خالية من العوائق والكابلات أو أسلاك الطاقة التي قد تحد من الجلوس المريح أو تتشكل خطر تعثر محتمل.



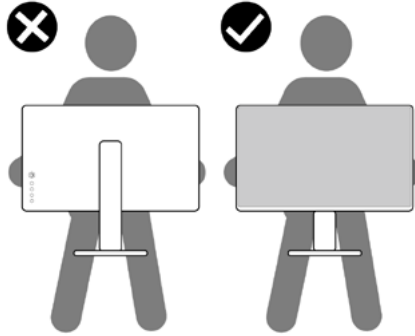
التعامل مع الشاشة ونقلها

لضمان التعامل مع الشاشة بأمان عند رفعها أو نقلها، اتبع الإرشادات التالية:

- قبل نقل الشاشة أو رفعها، أوقف تشغيل الكمبيوتر والشاشة.
- افصل كل الكابلات من الشاشة.
- ضع الشاشة في العبوة الأصلية مع مواد التعبئة والتغليف الأصلية.
- أمسك الحافة السفلية للشاشة وجانبها بإحكام دون الضغط بقوة مفرطة عند رفع الشاشة أو نقلها.



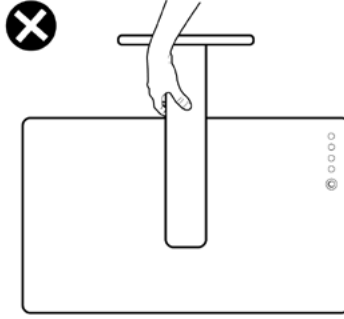
- عند رفع الشاشة أو نقلها، تأكد من أن لوحاتها لا توجد في مواجهتك ولا تضغط على منطقة العرض؛ تجنباً لأي خدوش أو تلف.



- عند نقل الشاشة، تجنب اصطدامها أو اهتزازها بشكل مفاجئ.



- عند رفع الشاشة أو نقلها، لا تقلب الشاشة رأساً على عقب أثناء حمل قاعدة الحامل أو رافعه؛ وإلا فقد يحدث تلف غير مقصود للشاشة أو إصابة شخصية.



إرشادات الصيانة

تنظيف الشاشة

تحذير: قبل تنظيف الشاشة، افصل كابل طاقة الشاشة من المأخذ الكهربائي.



تنبيه: اقرأ **تعليمات السلامة** واتبعها قبل تنظيف الشاشة.

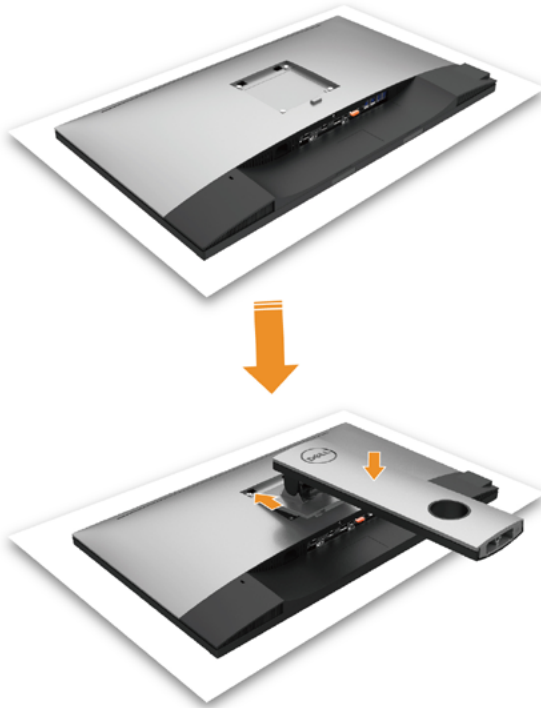


- اتبع التعليمات الواردة بالقائمة أدناه للتعرف على أفضل الممارسات حال إخراج الشاشة من العبوة أو تنظيفها أو التعامل معها:
- استخدم قطعة قماش ناعمة ونظيفة مبللة قليلاً بالماء لتنظيف الشاشة المضادة للكهرباء الإستاتيكية. واستخدم نوعاً من القماش مخصص لتنظيف الشاشة أو أحد المحاليل المناسبة لتنظيف طبقة الشاشة المضادة للكهرباء الإستاتيكية إن أمكن.
- تجنب استخدام البنزين أو النتر أو مادة الأمونيا أو مواد التنظيف الكاشطة أو الهواء المضغوط.
- استخدم قطعة قماش رطبة ناعمة لتنظيف الشاشة. تجنب استخدام أي نوع من المنظفات حيث إن بعض المنظفات تترك أثراً دهنيًا على الشاشة.
- إذا لاحظت مسحوق أبيض عند فتح الشاشة، فامسحها بقطعة قماش.
- تعامل مع الشاشة بعناية لأن الشاشة ذات اللون الغامق قد تنخدش أو تظهر علامات بيضاء أكثر من الشاشة ذات اللون الفاتح.
- للمساعدة في الحفاظ على أفضل جودة للصور على شاشتك، استخدم برنامج حفظ شاشة متغيراً ديناميكياً وأغلق الشاشة في حالة عدم الاستخدام.



تثبيت الحامل

- ملاحظة: يتم فصل قائم الحامل وقاعدته عند شحن الشاشة من المصنع.
- ملاحظة: يسري الإجراء التالي على الحامل الافتراضي. إذا اشتريت أي حامل آخر، فراجع الوثائق المرفقة بالحامل لتربيته.
- تنبيه: ضع الشاشة على سطح مستوٍ ونظيف وناعم لتجنب خدش لوحة الشاشة.

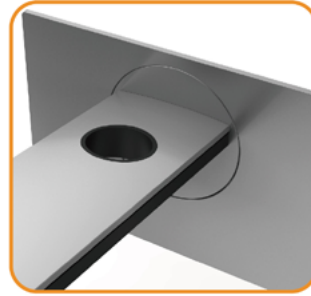
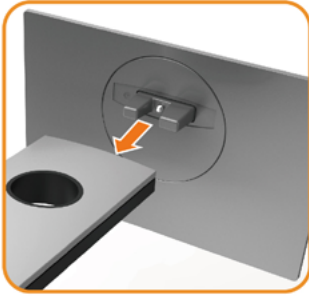


- تركيب الحامل بالشاشة، يرجى اتباع الخطوات الآتية:
- قم بإزالة الغطاء الواقي من على الشاشة، بحيث يكون الجزء الأمامي منها متجهًا لأسفل.
- قم بإدخال اللسانين الموجودين في الجزء الأمامي للحامل في التجويف الموجود في الجانب الخلفي للشاشة.
- اضغط الحامل حتى يستقر في مكانه.





• يلعال هجتملا ▲ ثلثملا ةمالعب لماحلا ءءءاق كسمما



- يلع ءءوءوملا ءقباطملا ءءءءلل ءلباقملا لماحلا ءءءاق يف ءزابلما سيراتملا ءاذاحب مق لماحلا
- لماحلا ءءءء يف لماك لكشب لماحلا ءءءاق سيراتم لءءا





- براقع حاجتا يف امقلب مقو ضربقملا ي غارب عزنا ةعاسلا.
- صاخلا ي غربلا يطب مق، ماكحإب ي غربلا طبر دعب . فيو جتلا لخاد ددمملا ضربقملا اب

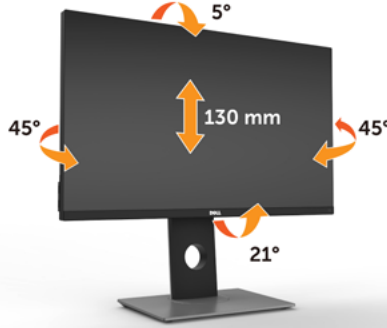


استخدام وظائف الإمالة والدوران المحوري والتمديد العمودي

ملاحظة: ينطبق ذلك على الشاشة المزودة بحامل. إذا اشتريت أي حامل آخر، راجع دليل إعداد الحامل المعني لمعرفة تعليمات الإعداد.

الإمالة، الدوران المحوري، والتمديد العمودي

مع إرفاق الحامل مع الشاشة، يمكنك إمالة الشاشة لزاوية العرض الأكثر إراحة.



ملاحظة: يتم فصل الحامل عند شحن الشاشة من المصنع.

تدوير الشاشة

قبل تدوير الشاشة، يتعين تمديد شاشتك رأسياً بالكامل وإمالتها بالكامل لأعلى لتجنب خطب الحافة السفلية للشاشة.





ملاحظة: ملاحظة: لاستخدام وظيفة Display Rotation "تدوير الشاشة" (منظر أفقي مقابل رأسي) مطلوب برنامج تشغيل محدث للرسومات لكمبيوتر Dell غير المرفق مع هذه الشاشة. لتنزيل برنامج الرسومات، انتقل إلى www.dell.com/support وانظر القسم Download Video Drivers للحصول على آخر تحديثات برنامج التشغيل.



ملاحظة: ملاحظة: عندما تكون في وضع منظر رأسي، يمكنك تجربة إجراء تنزيل درجة في التطبيقات المليئة بالرسومات (اللعاب ثلاثية الأبعاد، إلخ).

ضبط إعدادات شاشة التدوير لنظامك

بعد تدوير شاشتك، يتعين عليك إكمال الإجراء أدناه لضبط إعدادات شاشة التدوير لنظامك.



ملاحظة: إذا كنت تستخدم الشاشة مع كمبيوتر غير Dell، يتعين عليك الانتقال إلى موقع الويب الخاص ببرنامج تشغيل الرسومات أو موقع الويب الخاص بالشركة المصنعة للكمبيوتر للحصول على معلومات عن تدوير "المحتويات" على شاشتك. لضبط إعدادات شاشة التدوير:

١. انقر بزر الماوس الأيمن فوق سطح المكتب وانقر فوق خصائص (Properties).
 ٢. حدد علامة تبويب إعدادات (Settings) وانقر فوق زر متقدم (Advanced).
 ٣. إذا كان لديك بطاقة رسومات ATI، حدد علامة التبويب تدوير واضبط التدوير المفضل.
 ٤. إذا كان لديك بطاقة رسومات nVidia، انقر فوق علامة التبويب nVidia، في العمود الأيسر وحدد NVRotate، ثم حدد التدوير المفضل.
 ٥. إذا كان لديك بطاقة رسومات Intel®، حدد علامة تبويب الرسومات Intel، انقر فوق خصائص الرسومات، حدد علامة التبويب تدوير، ثم اضبط التدوير المفضل لديك.
- ملاحظة:** إذا لم ترى خيار التدوير أو كان لا يعمل بشكل صحيح، انتقل إلى موقع الويب www.dell.com/support وقم بتنزيل أحدث برنامج تشغيل لبطاقة الرسومات الخاصة بك.



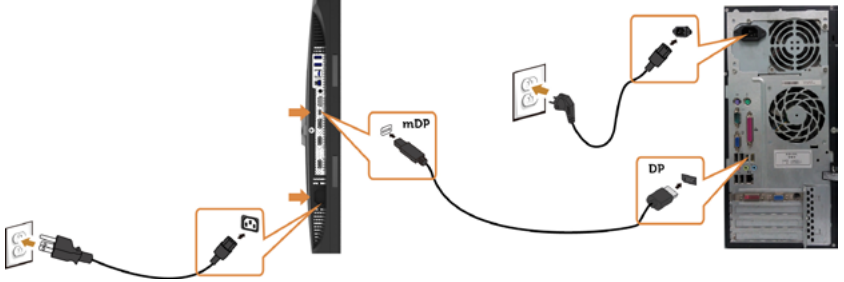
توصيل الشاشة

تحذير: قبل الشروع في تنفيذ أي من الإجراءات الواردة في هذا القسم، يرجى اتباع التعليمات المتعلقة بالسلامة.

لتوصيل الشاشة بالكمبيوتر، اتبع الخطوات التالية:

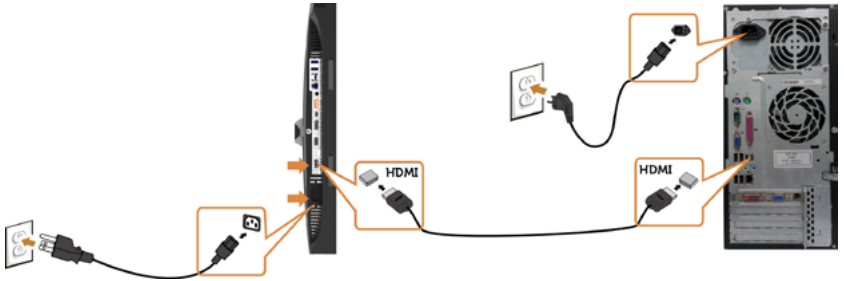
- ١ قم بإيقاف تشغيل الكمبيوتر الخاص بك.
 - ٢ واصل كابل DP/mDP/HDMI/USB من الشاشة إلى الكمبيوتر. (قم بمد قاعدة الشاشة وإمالتها بشكل رأسي تمامًا لتدويرها من أجل توصيل الكبل. راجع تدوير الشاشة.)
 - ٣ قم بتشغيل الشاشة.
 - ٤ اختر مصدر الدخل الصحيح من قائمة التعليمات الظاهرة على الشاشة وقم بتشغيل الكمبيوتر.
- ملاحظة:** إعداد UP2716DA الافتراضي هو DP 1.2. قد لا تعرض بطاقة رسوم DP 1.1 الصورة بشكل طبيعي. يرجى الرجوع إلى «مشاكل خاصة بالمنتج - لا تظهر صورة عن استخدام اتصال DP بالكمبيوتر الشخصي» لتغيير الإعداد الافتراضي.

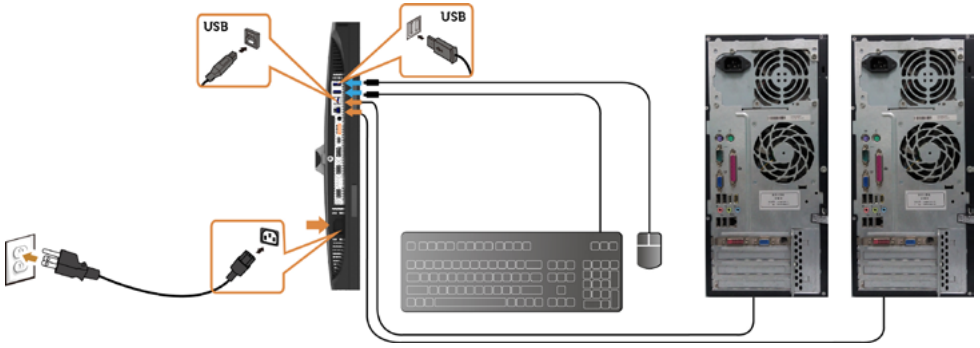
توصيل كابل DP (أو mDP)



ملاحظة: الإعداد الافتراضي هي منفذ DP. اختر مصدر الدخل في الشاشة للتبديل إلى mDP.

توصيل كابل HDMI





b. توصيل جهازان كمبيوتر

٤ قم بتشغيل الشاشة والكمبيوتر. يستدل على صحة التركيب من خلال ظهور صورة على الشاشة. ولكن في حالة عدم ظهور صورة، انظر **استكشاف الأعطال وإصلاحها**.

ترتيب الكابلات



بعد إرفاق جميع الكابلات اللازمة بالشاشة والكمبيوتر، (راجع **توصيل شاشة العرض** لمرفق الكبل) تنظيم جميع الكابلات كما هو موضح أعلاه.

فك حامل الشاشة

تنبيه: لمنع حدوث خدوش لشاشة LCD أثناء إزالة الحامل، تأكد من وضع الشاشة على سطح ناعم ونظيف.



ملاحظة: يسري الإجراء التالي على الحامل الافتراضي. إذا اشتريت أي حامل آخر، فراجع الوثائق المرفقة بالحامل لتركيبه.



لفك الحامل، اتبع ما يلي:

- ١ ضع الشاشة على قطعة قماش أو وسادة ناعمة.
- ٢ اضغط مع الاستمرار على زر تحرير الحامل.
- ٣ ارفع الحامل لأعلى ثم انزعه من الشاشة.



النتثبيت على الحائط (اختياري)



ملاحظة: استخدم براغي M٤ مقاس ١٠ مم لنتثبيت الشاشة في مجموعة التثبيت بالحائط.



راجع التعليمات المرفقة بمجموعة التثبيت بالحائط المتوافقة مع VESA.

- ١ ضع الشاشة على قطعة قماش أو وسادة ناعمة على منضدة مسطحة ثابتة.
- ٢ قم بإزالة الحامل.
- ٣ استخدم مفك براغي Phillips متصلب الرأس لفك البراغي الأربعة التي تحكم تثبيت الغطاء البلاستيكي.
- ٤ قم بتركيب ماسك التثبيت من مجموعة تثبيت الحائط إلى الشاشة.
- ٥ قم بتركيب الشاشة على الجدار متبعًا التعليمات التي تأتي مع عدة التركيب بالحائط.

ملاحظة: للاستخدام فقط مع كتيفة تثبيت في الحائط معتمدة من UL أو CSA أو مدرجة في GS بقدرة على حمل ٤,١٠ كجم على الأقل.



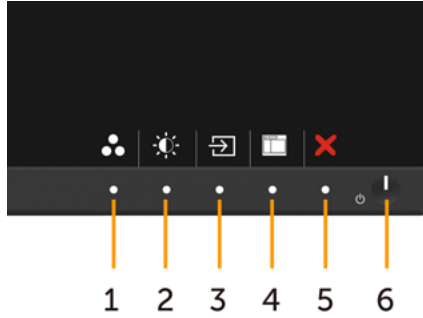
تشغيل الشاشة

اضغط الزر  لتشغيل الشاشة.









استخدام أزرار تحكم اللوحة الأمامية

استخدم أزرار التحكم الموجودة على الجزء الأمامي للشاشة لضبط خصائص الصورة المعروضة. وعند استخدام تلك الأزرار لضبط عناصر التحكم، تعرض الخيارات المعروضة على الشاشة قيمًا رقمية للخصائص أثناء تغييرها.



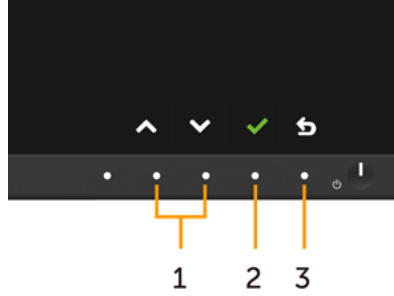
يوضح الجدول التالي أزرار اللوحة الأمامية:

الوصف	زر اللوحة-الأمامية
استخدم هذا الزر للاختيار من بين قائمة أوضاع الألوان مسبقة الضبط.	١  مفتاح الاختصار: Preset Modes (الأوضاع المعدة مسبقاً)
استخدم هذا الزر للوصول مباشرةً إلى قائمة Brightness/ Contrast (السطوع/التباين).	٢  Shortcut key/Brightness/ Contrast (مفتاح الاختصار / السطوع / التباين)
استخدم هذا الزر للاختيار من قائمة مصدر الدخل.	٣  مفتاح الاختصار: مصدر الدخل
استخدم زر القائمة هذا لبدء الخيارات المعروضة على الشاشة (OSD) وتحديد قائمة OSD. راجع الوصول إلى نظام القائمة.	٤  Menu (القائمة)
استخدم هذا الزر للرجوع إلى القائمة الرئيسية أو الخروج من القائمة الرئيسية للخيارات المعروضة على الشاشة.	٥  Exit (خروج)
تشغيل الشاشة وإيقاف تشغيلها. تشير لمبة بيان الحالة عندما تضيء باللون الأبيض الثابت إلى أن الشاشة قيد التشغيل، وتعمل بشكل طبيعي. تشير لمبة بيان الحالة عندما تضيء باللون الأبيض الوامض إلى أن الشاشة في وضع الاستعداد.	٦  Button Power (الطاقة زر) (مع لمبة بيان حالة الطاقة)



زر اللوحة الأمامية

استخدم الأزرار في مقدمة الشاشة لضبط إعدادات الصورة.




الوصف	أزرار اللوحة الأمامية	
استخدم المفاتيح أعلى (زيادة) وأسفل (تقليل) لضبط العناصر في قائمة الخيارات المعروضة على الشاشة.	 أسفل  أعلى	١
انقر فوق الزر موافق لتأكيد اختيارك.	 موافق	٢
استخدم الزر رجوع للرجوع إلى القائمة السابقة.	 رجوع	٣

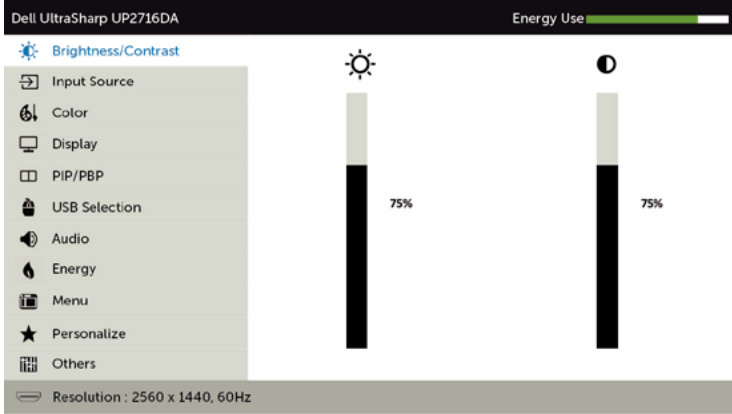




استخدام قائمة المعلومات المعروضة على الشاشة (OSD)

الوصول إلى نظام القائمة

ملاحظة: يتم حفظ أي تغييرات تقوم بها باستخدام قائمة OSD تلقائيًا إذا انتقلت إلى قائمة OSD أخرى، أخرج من قائمة OSD، أو انتظر حتى تختفي قائمة OSD.

١ ادفع الزر  لبدء قائمة الخيارات المعروضة على الشاشة وعرض القائمة الرئيسية.

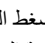
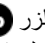


٢ اضغط على الزرين  و  للتنقل بين الخيارات. أثناء الانتقال من أيقونة لأخرى يتم تظليل اسم الخيار.

٣ اضغط على الزر  أو  مرة واحدة لتنشيط الخيار المظلل.

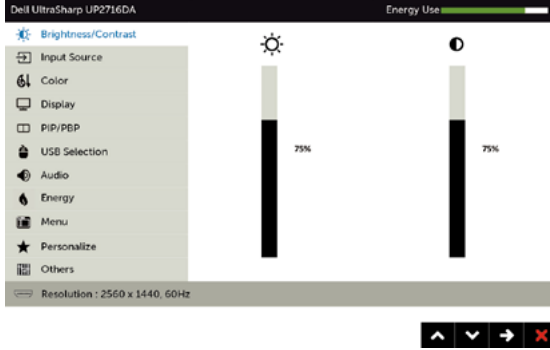
٤ اضغط على الزرين  و  لتحديد المعلمة المطلوبة.

٥ ادفع  للدخول إلى شريط التمرير ثم استخدم الزرين  أو  حسب المؤشرات الموجودة على القائمة، لإجراء تغييراتك.

٦ اضغط الزر  للعودة إلى القائمة الرئيسية لتحديد خيار آخر أو اضغط الزر  مرتين أو ثلاث مرات للخروج من قائمة المعلومات المعروضة على الشاشة.



استخدم هذه القائمة لتنشيط ضبط السطوع/التباين.



Brightness
/ (السطوع)
Contrast
(التباين)

Brightness
(السطوع)

يقوم السطوع بضبط إضاءة الخلفية.

(حد أدنى ٤٠؛ حد أقصى ١٠٠).

اضغط على الزر ⬆️ لزيادة السطوع.

اضغط على الزر ⬇️ لتقليل السطوع.

ملاحظة: يتم تعطيل ضبط السطوع اليدوي عندما يكون التباين الديناميكي في وضع التشغيل.

اضبط درجة **Brightness (السطوع)** أولاً ثم اضبط **Contrast (التباين)** فقط إذا كانت هناك ضرورة لإجراء مزيد من التعديلات.

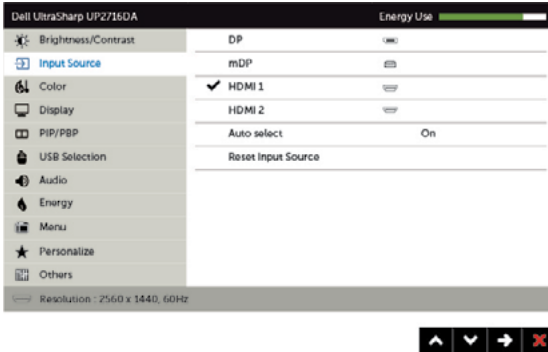
اضغط على الزر ⬆️ لزيادة التباين واضغط على الزر ⬇️ لتقليل التباين (بين ٠ و ١٠٠).

تقوم وظيفة "التباين" بضبط الاختلاف بين القائمة والسطوع على الشاشة.

Contrast
(التباين)

استخدم قائمة **مصدر الدخل** للاختيار بين إدخال الفيديو المختلفة التي تكون موصلة بالشاشة.





Input Source
(مصدر الدخل)



حدد دخل **DP** عند استخدام موصل **DP (DisplayPort)** استخدم ⬆️ لتحديد مصدر دخل **DP**.

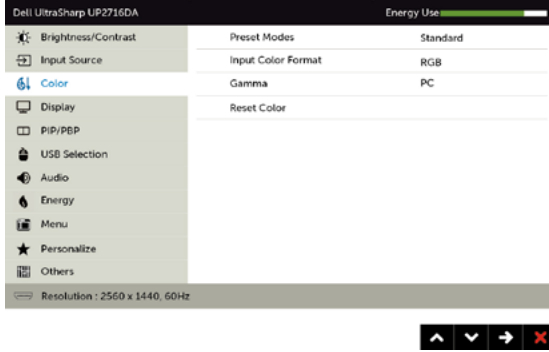
DP



الوصف	القائمة والقوائم الفرعية	الايقونة
حدد دخل mDP عند استخدام موصل (mini DisplayPort) mDP.	mDP	
استخدم  لتحديد مصدر دخل mDP.		
حدد دخل ١ HDMI عند استخدام موصل HDMI.	HDMI ١	
استخدم  لتحديد مصدر دخل ١ HDMI.		
حدد دخل ٢ HDMI عند استخدام موصل HDMI.	HDMI ٢	
استخدم  لتحديد مصدر دخل ٢ HDMI.		
استخدم  لاختيار التحديد التلقائي، وستقوم الشاشة بمسح مصادر الدخل المتوفرة ضوئياً لإعادة ضبط إعدادات مصدر الدخل الشاشة إلى الإعدادات الافتراضية للمصنع.	التحديد التلقائي Reset Input Source (إعادة ضبط مصدر الدخل)	

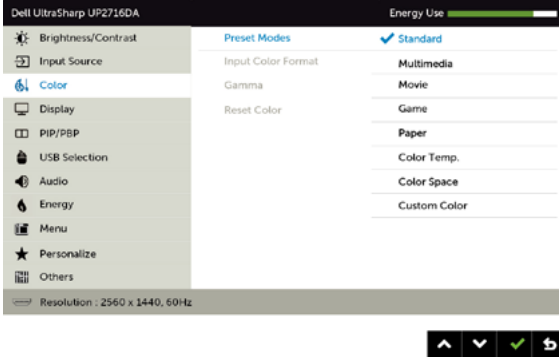
استخدم قائمة اللون لضبط وضع إعداد اللون.

اللون



عندما تحدد الأوضاع مسبقاً الضبط، يمكنك اختيار قياسي أو وسائط متعددة أو أفلام أو ألعاب أو ورقي أو دافئ أو هادئ أو لون مخصص من القائمة.

وضع الضبط
المسبق



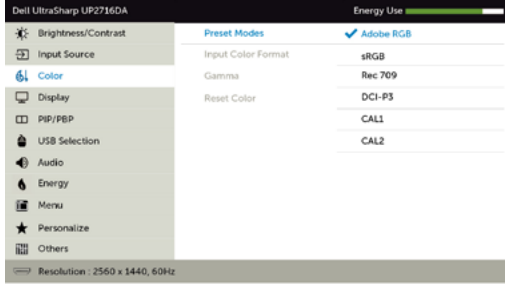
- قياسي: إعدادات اللون الافتراضية. هذا هو الوضع مسبق الضبط الافتراضي.
- الوسائط المتعددة: مثالية لتطبيقات الوسائط المتعددة.
- أفلام: مثالية للأفلام.
- لعبة: مثالية لمعظم تطبيقات الألعاب.

ورقي: يُجمل إعدادات السطوع والحدة المثالية لعرض النص. امزج خلفية النص لمحاكاة الوسائط الورقية بدون التأثير على الصور الملونة. ويسري هذا الإعداد على تنسيق دخل RGB فقط.

• **Color Temp. (حرارة اللون):** تظهر الشاشة أكثر دفئاً مع لون خفيف أحمر/أصفر مع شريط تمرير معين على ٥,٠٠٠ كيلو أو أبرد مع لون خفيف أزرق مع شريط تمرير معين على ١٠,٠٠٠ كيلو.

• مساحة اللون: يسمح للمستخدمين بتحديد مساحة اللون: **Adobe RGB** و **sRGB** و **CAL^١** و **CAL^٢** و **DCI-P^٣**, **٧,٠٩ Rec**.





– **Adobe RGB**: هذا الوضع متوافق مع Adobe RGB (بنسبة تغطية ١٠٠٪).

– **sRGB**: يضاهي ١٠٠٪ sRGB.



– **Rec 709**: يطابق هذا الوضع معيار Rec 709 بنسبة ١٠٠٪.



– **DCI-P3**: يعيد هذا الوضع نسخ ٩٨٪ من معيار لون السينما الرقمية DCI-P3.

– **CAL1/CAL2**: الوضع المعايير والمعد مسبقاً للمستخدم باستخدام برنامج معايرة الألوان Dell Ultrasharp أو البرامج الأخرى المعتمدة من Dell. تعمل برامج معايرة الألوان Ultrasharp من Dell مع جهاز X-rite colorimeter (جهاز مقياس إضاءة اللون) طراز i1Display Pro. يمكنك شراء جهاز i1Display Pro عبر الموقع الإلكتروني الخاص بالإلكترونيات والبرامج والملحقات لشركة Dell.

ملاحظة: تصل درجة دقة sRGB و Adobe RGB و Rec 709، DCI-P3 CAL1 و CAL2 إلى النحو الأمثل لتناسب صيغة ألوان دخل RGB.

ملاحظة: يؤدي **Factory Reset** (إعادة تعيين إعدادات المصنع) إلى إزالة جميع البيانات التي تمت معايرتها في CAL1 و CAL2.

• **Custom Color (لون مخصص):** يتيح هذا الخيار إمكانية ضبط إعدادات الألوان يدويًا. اضغط على زر  أو  لضبط قيم الألوان الأحمر والأخضر والأزرق وإنشاء وضع اللون الذي يتناسب معك.

استخدم زر  أو  لاختيار Gain (اكتساب)، Offset (الإزاحة)، Hue (تدرج اللون)، Saturation (التشبع).

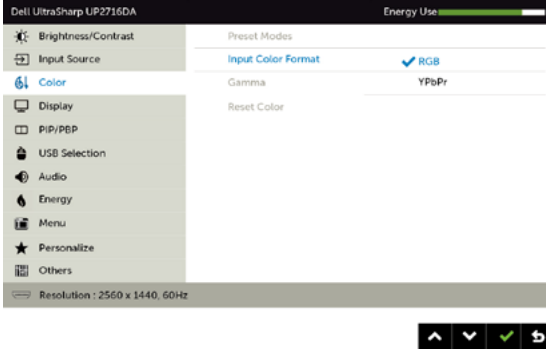


- **Gain (اكتساب):** حدد هذا الخيار لضبط مستوى الإدخال الخاص باكتساب إشارة RGB (القيمة الافتراضية ١٠٠).
- **Offset (الإزاحة):** حدد هذا الخيار لضبط قيمة مستوى إزاحة اللون الأسود الخاص بـ RGB (القيمة الافتراضية ٥٠) للتحكم في لون الشاشة الأساسي.
- **Hue (تدرج الألوان):** حدد هذا الخيار لضبط قيمة تدرج RGBCMY على نحو مستقل (القيمة الافتراضية ٥٠).
- **Saturation (التشبع):** حدد هذا الخيار لضبط قيمة تشبع RGBCMY على نحو مستقل (القيمة الافتراضية ٥٠).

Input Color Format (تنسيق ألوان الدخل)

يُتيح هذا الخيار ضبط وضع دخل الفيديو على: **RGB:** حدد هذا الخيار إذا كانت الشاشة موصّلة بكمبيوتر (أو مشغل DVD) باستخدام كابل DP، miniDP، HDMI.

YPbPr: حدد هذا الخيار إذا كان مشغل DVD يدعم فقط خرج YPbPr.

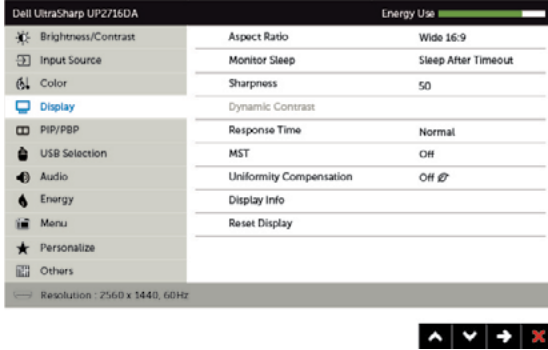


Gamma (جاما)

يُتيح هذا الخيار ضبط الجاما لتناسب PC أو MAC. لإعادة ضبط إعدادات ألوان الشاشة إلى الإعدادات الافتراضية للمصنع.

Reset Color (إعادة ضبط إعدادات الألوان)



استخدم **Display (العرض)** لضبط الصورة.**Aspect Ratio**(نسبة العرض إلى
الارتفاع)

يضبط نسبة الصورة على عرض ٩:١٦، ٤:٣، أو ١:١.

Monitor**Sleep**
(سكون
الشاشة)السكون بعد انتهاء المهلة: تدخل الشاشة وضع السكون بعد انتهاء المهلة.
أبدأ: لا تدخل الشاشة وضع السكون أبداً.**Sharpness**

(حدة اللون)

يجعل الصورة تبدو أكثر حدة أو أكثر نعومة.

استخدم زر أو لضبط تدرج اللون من (٠) حتى (١٠٠).

Dynamic**Contrast**

(التباين الديناميكي)

يسمح لك بزيادة مستوى التباين لتقديم جودة صورة أكثر حدة وتفصيلاً.

اضغط على الزر لتحديد خيار On (تشغيل) أو Off (إيقاف تشغيل) لخاصية

Dynamic Contrast

(التباين الديناميكي).

ملاحظة: يوفر التباين الديناميكي تبايناً أعلى عند اختبار ألعاب أو أفلام مسبقة الضبط.

زمن الاستجابة

يسمح لك بتعيين وقت الاستجابة على عادي أو سريع.

MST

في حال استخدام وضع النقل متعدد التدفق DP، يؤدي الضبط على ON (تشغيل) إلى تمكين وظيفة النقل متعدد التدفق (خرج DP)، بينما يؤدي الضبط على OFF (إيقاف تشغيل) إلى تعطيل وظيفة النقل متعدد التدفق.

Calibrated**Uniformity****Compens**

ation

(تعويض
الاتساق)تتيح هذه الخاصية تحديد إعدادات تعويض اتساق سطوع الشاشة وألوانها. (المعايرة) هو الإعداد الافتراضي للمعايرة الذي حدده المصنع.
تتيح خاصية **Uniformity Compensation (تعويض الاتساق)** ضبط المناطق المختلفة بالشاشة من حيث علاقتها بالمركز للحصول على سطوع وألوان متجانسة في الشاشة بأكملها.

عرض الإعدادات الحالية للصورة.

Display Info

(معلومات العرض)

Reset Display

(إعادة ضبط

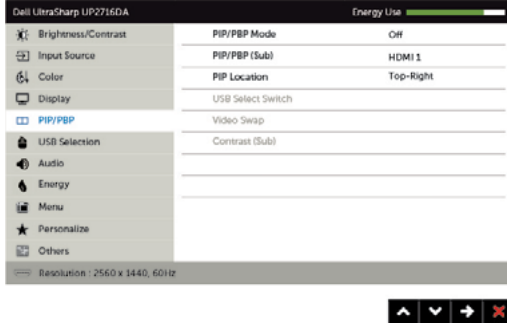
إعدادات العرض)

يستعيد إعدادات العرض إلى إعدادات المصنع الافتراضية.





تعرض هذه الوظيفة نافذة تظهر فيها صورة من مصدر دخل آخر. ولذا يمكنك مشاهدة صورتين من مصادر مختلفة في نفس الوقت.



أي سي ئرلا ؤذفانلا	أي عرفلا ؤذفانلا			
	DP	mDP	HDMI 1	HDMI 2
DP	X	√	√	√
mDP	√	X	√	√
HDMI 1	√	√	X	√
HDMI 2	√	√	√	X

ملاحظة: عند استخدام ميزة داخل صورة/صورة متتابعة، يتم تعطيل وظيفة النقل متعدد التدفق DP (الاتصال المتوالي).

يُضبط طراز صورة متتابعة (صورة متتابعة) على صورة داخل صورة صغيرة أو صورة داخل صورة كبيرة أو نسبة عرض إلى ارتفاع صورة متتابعة أو ملء صورة متتابعة. وبإمكانك تعطيل هذه الوظيفة، باختيار Off (إيقاف تشغيل)..

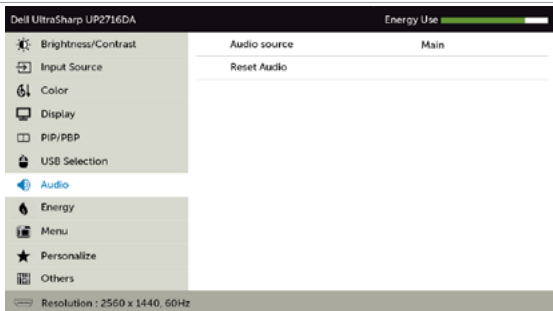
تبدیل وضع
PIP/PBP

PIP	PBP Aspect Ratio
PBP Full	off



الوصف	القائمة والقوائم الفرعية	الايقونة
قم بالاختيار من بين إشارات الفيديو المختلفة والتي قد تتصل بالشاشة للنافذة الفرعية صورة داخل صورة/صورة متتابة.	(صورة داخل صورة/صورة متتابة) (فرعي)	
تحديد موضع النافذة الفرعية PIP (صورة داخل صورة). استخدم  و  للاستعراض و  لاختيار أعلى اليسار أو أعلى اليمين أو أسفل اليمين أو أسفل اليسار.	موقع صورة داخل صورة	
اختر للتبديل بين مصادر USB لتحميل البيانات في وضع الصورة المتتابة.	تبديل اختيار USB	
تبدل الفيديو الرئيسي والفرعي.	تبدل الفيديو	
قم بتغيير إعدادات التباين للفيديو الفرعي	تباين (فرعي)	
قم باختيار إشارات USB لتحميل البيانات من القائمة: DP و mDP و HDMI و، وبالتالي سيتم استخدام منفذ USB الخاص بالشاشة لتنزيل البيانات (مثل لوحة المفاتيح والماوس) عن طريق إشارات الدخل الحالية عند توصيل أحد أجهزة الكمبيوتر بأحد منافذ تحميل البيانات.	اختيار USB	
يمكن تغيير منافذ توصيل USB لتحميل البيانات والشاشة عن طريق تحديد وظيفة مصدر الدخل.		
عند استخدام منفذ واحد لتحميل البيانات، يتم تنشيط منفذ تحميل البيانات المتصل.		
		
		
استخدم  للإشارة إلى إشارة الدخل الخاصة بـ USB 1.	USB 1	
استخدم  للإشارة إلى إشارة الدخل الخاصة بـ USB 2.	USB 2	





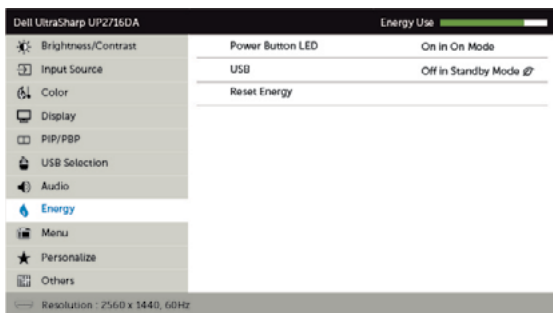
الصوت



يمكنك من ضبط مصدر الصوت من النافذة الرئيسية أو الفرعية.

مصدر الصوت

حدد هذا الخيار لاستعادة إعدادات الصوت الافتراضية.

إعادة ضبط إعدادات
الصوت

الطاقة



يسمح لك بتعيين حالة مصباح التشغيل لتوفير الطاقة.

زر الطاقة / مؤشر
بيان الحالة

يسمح لك بتمكين وظيفة USB أو تعطيلها أثناء وضع استعداد الشاشة.

USB

ملاحظة: يتوفر وضع USB ON/OFF (تشغيل أو إيقاف تشغيل) أسفل وضع الاستعداد فقط وذلك في حالة فصل كبل تحميل USB. ويظهر هذا الخيار بالون الرمادي عند توصيل كبل تحميل USB.

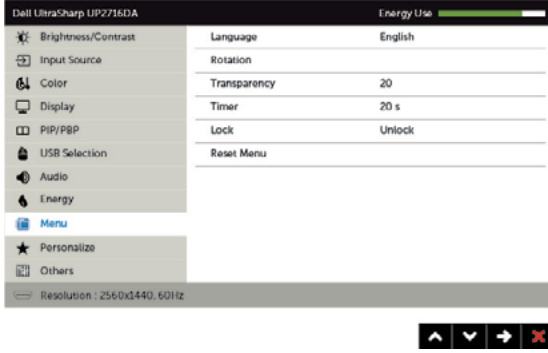
حدد هذا الخيار لاستعادة الإعدادات الافتراضية للطاقة **Energy**.
إعدادات الطاقة
(المعدة مسبقاً)

Reset Energy





حدد هذا الخيار لضبط إعدادات الخيارات المعروضة على الشاشة، مثل لغات الخيارات المعروضة على الشاشة، والمدة الزمنية التي تبقى فيها القائمة على الشاشة، وما إلى ذلك.



تعيين عرض OSD على لغة من ثمانية لغات.



Language (اللغة)

الإنجليزية والإسبانية والفرنسية والألمانية والبرازيلية والبرتغالية والروسية والصينية المبسطة واليابانية.

لندوير OSD (البيانات المعروضة على الشاشة) بمقدار ٩٠ درجة عكس اتجاه عقارب الساعة.

الدوران



يمكنك ضبط القائمة وفقاً لدوران العرض.

حدد هذا الخيار لتغيير درجة شفافية القائمة باستخدام  و  (الحد الأدنى ٠ / الحد الأقصى ١٠٠).

Transparency (الشفافية)

متوسط وقت الخيارات المعروضة على الشاشة: يضبط المدة الزمنية التي ستظل فيها OSD نشطة بعد الضغط على زر.

Timer (الموقت)

استخدم أزرار  و  لضبط شريط التمرير بزيادة ثانية واحدة، من ٥ إلى ٦٠ ثانية.

يتحكم في وصول المستخدم إلى عمليات الضبط. عند اختيار **Lock (القفل)**، لا يُسمح للمستخدم بإجراء تعديلات. لأن كافة الأزرار ستكون مغلقة.

Lock (القفل)

ملاحظة:

وظيفة **القفل** – إما القفل عبر البرنامج (من خلال قائمة الخيارات المعروضة على الشاشة) أو القفل بالضغط على زر (اضغط مع الاستمرار لمدة ٦ ثوانٍ على زر الخروج).
وظيفة **إلغاء القفل** – فقط القفل الصلب (اضغط مع الاستمرار لمدة ٦ ثوانٍ على زر الخروج).

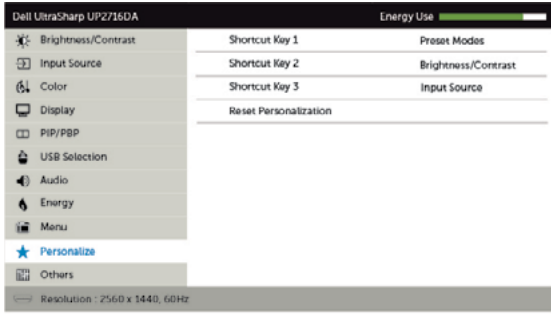
يستعيد إعدادات القائمة إلى إعدادات المصنع الافتراضية.

Reset Menu (إعادة ضبط إعدادات القائمة)





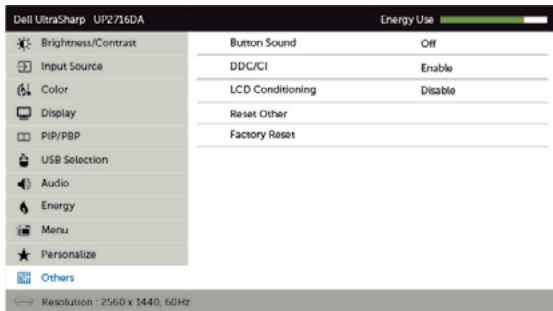
الاختبار من بين الأوضاع المضبوطة مسبقًا أو السطوح/التباينو مصدر الدخل ونسبة العرض إلى الارتفاع والتدوير ووضع صورة داخل صورة وصورة متتابعة وتبديل اختيار USB أو تبديل الفيديو وتعيينها كمفتاح اختصار.



يساعد مفاتيح الاختصار إلى إعدادات المصنع الافتراضية.

إعادة الضبط
التخصيص





حدد هذا الخيار لضبط الإعدادات المعروضة على الشاشة OSD مثل **DDC/CI**،
تهيئة **LCD**، وهكذا.

تصدر الشاشة صفيراً في كل مرة يتم فيها تحديد خيار جديد في القائمة. هذه الميزة تمكن
الصوت أو تعطله.

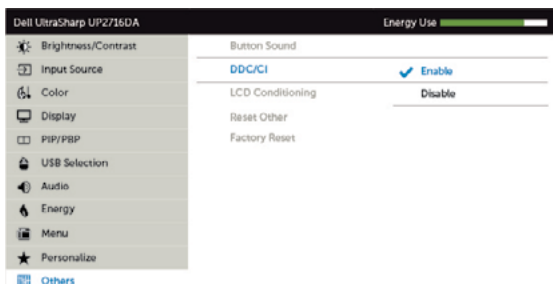
**Button
Sound**
(صوت
الزر)

يسمح **DDC/CI** (قناة بيانات العرض/واجهة الأوامر) بضبط إعدادات الشاشة باستخدام
برنامج على الكمبيوتر.

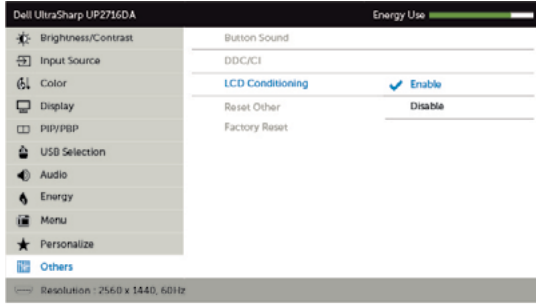
حدد **تعطيل** لإيقاف تشغيل هذه الميزة.

قم بتمكين هذه الميزة للحصول على أفضل تجربة عميل وأفضل أداء للشاشة.

DDC/CI (قناة
عرض البيانات/
واجهة الأوامر)



تساعد هذه الميزة على تقليل الحالات البسيطة لاحتجاز الصورة. وقد يستغرق البرنامج بعض الوقت وفقاً لدرجة احتجاز الصورة. حدد تمكين لبدء العملية.



LCD Conditioning (تهيئة شاشة LCD)

يستعيد إعدادات أخرى، مثل DDC/CI، إلى إعدادات المصنع الافتراضية.

Reset Other (إعادة ضبط الإعدادات الأخرى)

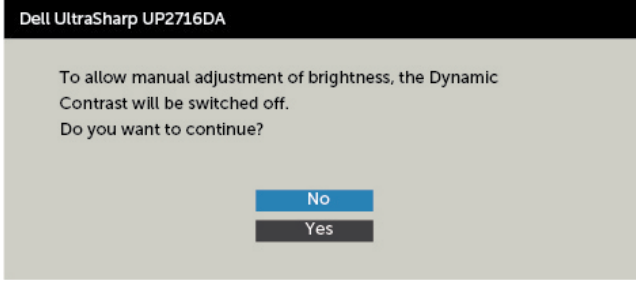
يستعيد جميع إعدادات الخيارات المعروضة على الشاشة إلى إعدادات المصنع الافتراضية.

Factory Reset (إعادة تعيين إعدادات المصنع)

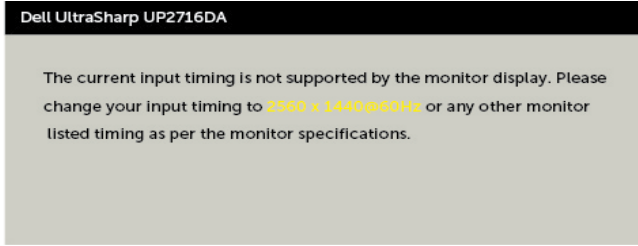


OSD Warning Messages (رسائل التحذير بقائمة المعلومات المعروضة على الشاشة)

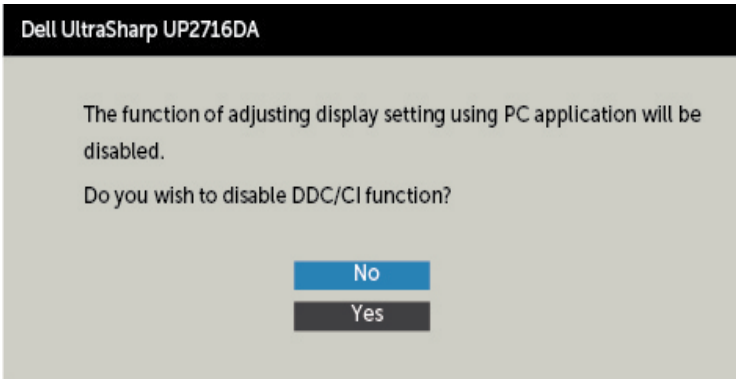
عند تمكين خاصية **Dynamic Contrast** (التباين الديناميكي) (في هذه الأوضاع مسبقية الضبط: **Game** (الألعاب) أو **Movie** (الأفلام))، يتم تعطيل ضبط السطوع اليدوي.



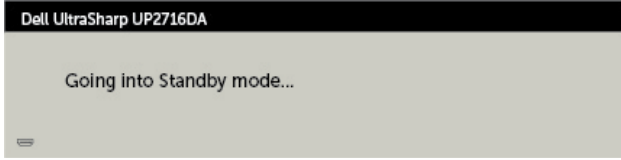
عندما لا تدعم الشاشة وضع دقة معينة ستشاهد الرسالة التالية:



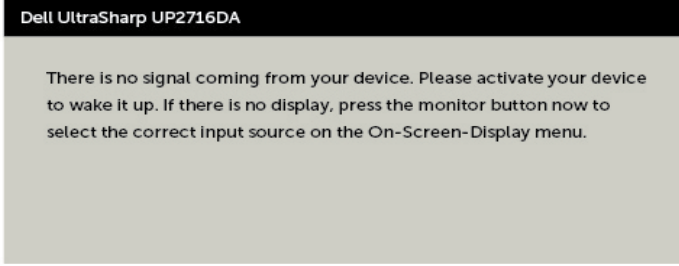
مما يعني أن الشاشة يتعذر عليها التزامن مع الإشارة التي يتم استلامها من الكمبيوتر. انظر خصائص الشاشة لمعرفة نطاقات التردد الأفقي والرأسي القابلة للتوجيه بواسطة هذا الكمبيوتر. الوضع الموصى به ٢٥٦٠ × ١٤٤٠. ستظهر لك الرسالة التالية قبل تعطيل وظيفة DDC/CI (قناة عرض البيانات/واجهة الأوامر):



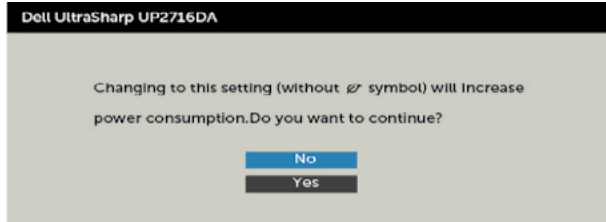
تظهر الرسالة التالية عندما تدخل الشاشة في وضع الاستعداد:



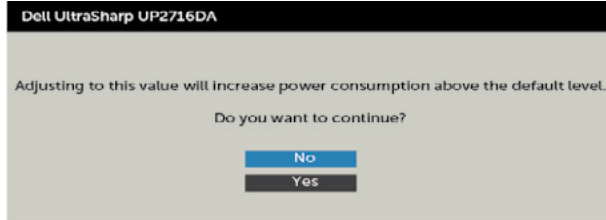
قم بتنشيط الكمبيوتر وإيقاظ الشاشة للوصول إلى خيارات المعروضة على الشاشة. إذا ضغطت على أي زر خلاف زر الطاقة، ستظهر واحدة من الرسائل التالية حسب الإدخال المحدد:



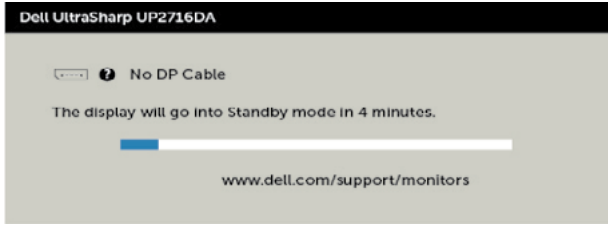
عند تشغيل عناصر في وضع الاستعداد ρ بميزة إضفاء الطابع الشخصي ضمن المعلومات المعروضة على الشاشة، ستظهر الرسالة التالية:



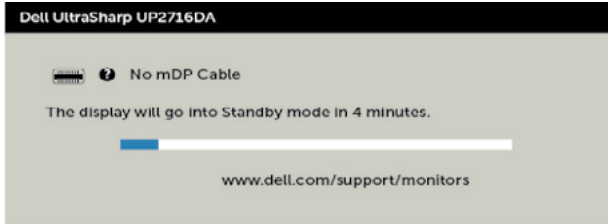
إذا تم ضبط مستوى سطوع أعلى من المستوى الافتراضي ٧٥٪، ستظهر الرسالة التالية:



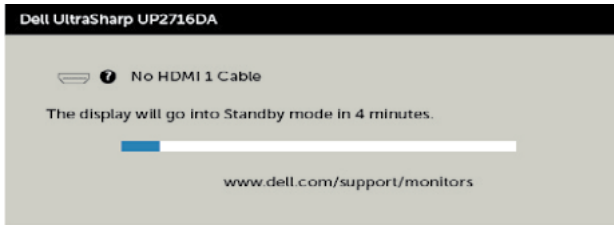
في حالة تحديد دخل DP أو mDP أو ٢/HDMI ١/HDMI وعدم توصيل الكبل المناظر، سيظهر مربع الحوار المتحرك كما هو موضح أدناه.



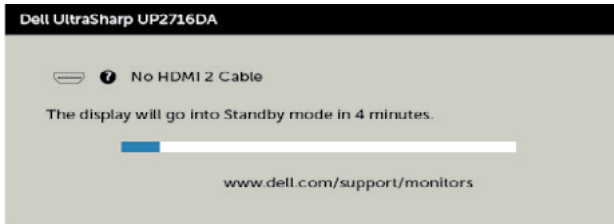
أو



أو



أو



انظر استكشاف الأعطال وإصلاحها للحصول على مزيد من المعلومات.



تعيين الدقة القصوى

لتعيين درجة الدقة القصوى للشاشة:

في Windows 7 أو Windows 8 أو Windows 8.1:

١- في Windows 8 أو Windows 8.1 فقط، حدد لوحة سطح المكتب للتبديل إلى سطح المكتب التقليدي. في Windows Vista و Windows 7، تجاوز هذه الخطوة.

٢- انقر بزر الماوس الأيمن على سطح المكتب وانقر على **Screen Resolution (دقة الشاشة)**.

٣- انقر على القائمة المنسدلة **Screen Resolution (دقة الشاشة)** وحدد **1440 × 2560**.

٤- انقر على **OK (موافق)**.

في Windows 10:

١- انقر بزر الماوس الأيمن على سطح المكتب ثم انقر على **Display Settings (إعدادات العرض)**.

٢- انقر على **Advanced display settings (إعدادات العرض المتقدمة)**.

٣- انقر على القائمة المنسدلة **Resolution (الدقة)** وحدد **٢٥٦٠ × ١٤٤٠**.

٤- انقر على **Apply (تطبيق)**.

إذا لم تشاهد درجة الدقة **٢٥٦٠ × ١٤٤٠** ضمن الخيارات، فقد يلزم تحديث برنامج تشغيل الرسومات. وحسب الكمبيوتر الذي تستخدمه، أكمل أحد الإجراءات التالية:

في حالة استخدام كمبيوتر مكتبي أو محمول من Dell:

- انتقل إلى <http://www.dell.com/support>، وأدخل رمز الخدمة، ونزّل أحدث إصدار من برنامج تشغيل بطاقة الرسومات التي تستخدمها.

في حالة استخدام كمبيوتر آخر غير Dell (محمول أو مكتبي):

- انتقل إلى موقع ويب الدعم التابع لجهة تصنيع الكمبيوتر، ونزّل أحدث إصدارات برامج تشغيل الرسومات.
- انتقل إلى موقع ويب الدعم التابع لجهة تصنيع بطاقة الرسومات، ونزّل أحدث إصدارات برامج تشغيل الرسومات.



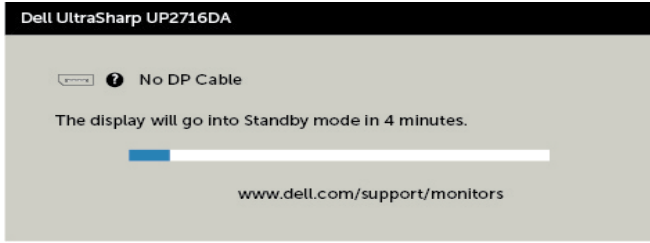
⚠ تحذير: قبل الشروع في تنفيذ أي من الإجراءات الواردة في هذا القسم، يرجى اتباع التعليمات المتعلقة بالسلامة.

اختبار ذاتي

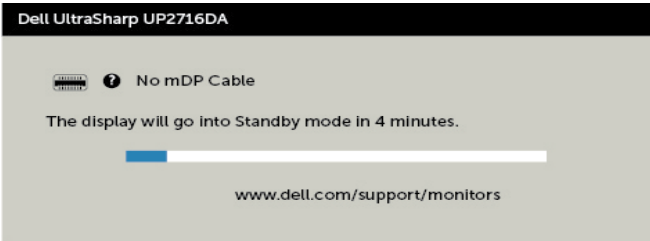
توفر شاشتك ميزة الاختبار الذاتي الذي يسمح بالتحقق مما إذا كانت الشاشة تعمل بشكل صحيح. إذا تم توصيل الشاشة والكمبيوتر بشكل صحيح لكن الشاشة ما زالت مظلمة، فقم بتشغيل الاختبار الذاتي للشاشة عن طريق تنفيذ الخطوات التالية:

- ١ أوقف تشغيل الكمبيوتر والشاشة.
- ٢ انزع كبل الفيديو من الجهة الخلفية للكمبيوتر. لضمان التشغيل الصحيح للاختبار الذاتي قم بإزالة جميع الكابلات الرقمية والتناظرية من خلف الكمبيوتر.
- ٣ قم بتشغيل الشاشة.

يجب أن يظهر مربع الحوار المنبثق على الشاشة (في مقابل الخلفية السوداء) إذا تعذر على الشاشة استشعار إشارة فيديو وأن تعمل بشكل صحيح. أثناء التواجد في وضع الاختبار الذاتي، يبقى مؤشر LED الخاص بالطاقة باللون الأبيض. أيضاً، استناداً إلى الدخل المحدد، سيتم تمرير أحد مربعات الحوار المعروضة أدناه بشكل مستمر خلال الشاشة.

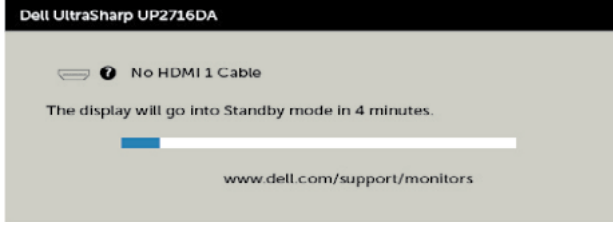


أو

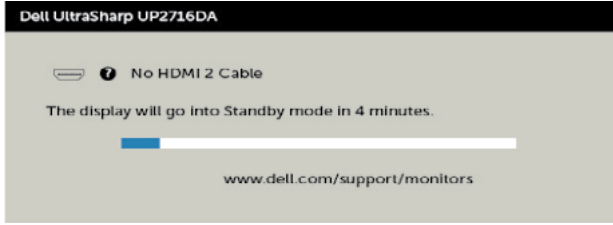


أو





أو



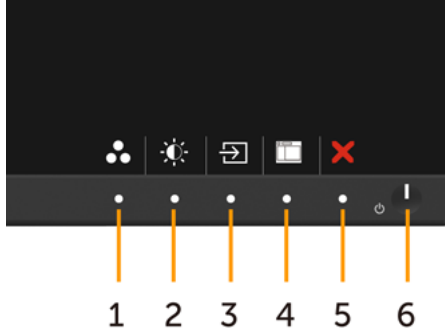
- ٤ يظهر هذا المربع أيضًا أثناء تشغيل النظام العادي، إذا أصبح كابل الفيديو مفصلاً أو تالفًا.
 - ٥ أطفأ شاشتك وأعد توصيل كابل الفيديو؛ ثم شغّل كلاً من الكمبيوتر والشاشة.
- إذا بقيت الشاشة فارغة بعد استخدام الإجراء السابق، تحقق من وحدة تحكم الفيديو والكمبيوتر، لأن الشاشة تعمل بشكل صحيح.



تشخيصات مضمنة

تشتمل الشاشة على أداة تشخيص مضمنة تساعد في تحديد ما إذا كانت الحالة غير الطبيعية للشاشة التي تواجهها مشكلة موروثة في الشاشة، أو الكمبيوتر وبطاقة الفيديو.

ملاحظة: يمكنك تشغيل المؤشرات الداخلية فقط عندما لا يكون كابل الفيديو موصولاً والشاشة في وضع الاختبار الذاتي.



لتشغيل التشخيصات المضمنة:

- 1 تأكد من نظافة الشاشة (لا توجد جسيمات أتربة على سطح الشاشة).
 - 2 افصل كابل (كابلات) الفيديو من خلف الكمبيوتر أو الشاشة. ثم تدخل الشاشة في وضع الاختبار الذاتي.
 - 3 اضغط مع الاستمرار على الزر 1 والزر 4 في اللوحة الأمامية، في نفس الوقت لمدة ثانيتين. ستظهر شاشة رمادية اللون.
 - 4 افحص الشاشة بعناية بحثاً عن أي شيء غير طبيعي.
 - 5 اضغط على الزر 4 في اللوحة الأمامية مرة أخرى. يتغير لون الشاشة إلى اللون الأحمر.
 - 6 افحص الشاشة للتأكد من عدم وجود أي حالات غير طبيعية.
 - 7 كرر الخطوات 5 و 6 لفحص الشاشة بالألوان الأخضر والأزرق والأسود والأبيض وشاشات النصوص.
- يكنتمل الاختبار عند ظهور شاشة النص. للخروج، اضغط على الزر 4 مرة أخرى. إذا لم تكتشف أي شيء غير طبيعي في الشاشة عند استخدام أداة التشخيص المضمنة، فإن الشاشة تعمل بشكل صحيح. تحقق من بطاقة الفيديو والكمبيوتر.



مشكلات شائعة

يحتوى الجدول التالي على معلومات عامة عن مشكلات الشاشة الشائعة المحتمل مواجهتها والحلول الممكنة:

الحلول الممكنة	المشكلة	Common Symptoms (الأعراض الشائعة)
<ul style="list-style-type: none"> تحقق من توصيل كبل الفيديو بالشاشة وجهاز الكمبيوتر على نحو سليم ومحكم. تحقق من أن مأخذ التيار الكهربائي يعمل عن طريق استخدام أي معدات كهربائية أخرى. تأكد من الضغط على زر الطاقة بالكامل. تأكد من تحديد مصدر الدخل الصحيح من قائمة مصدر الدخل. 	اختفاء الصورة	لا يوجد فيديو/إيقاف مؤشر LED للطاقة
<ul style="list-style-type: none"> ارفع درجة السطوع والتباين من خلال قائمة المعلومات المعروضة على الشاشة. تحقق من تشغيل خاصية فحص الشاشة بالاختبار الذاتي. تحقق من عدم وجود أي دبابيس مكسورة أو مثنية بموصل كبل الفيديو. ابدأ في تشغيل التشخيصات المضمنة. تأكد من تحديد مصدر الدخل الصحيح من قائمة مصدر الدخل. 	لا توجد صورة أو سطوع	لا يوجد فيديو/تشغيل مؤشر LED للطاقة
<ul style="list-style-type: none"> قم بالتشغيل والإيقاف. البكسل المنطفأ بشكل دائم هو عيب طبيعي يمكن أن يحدث في تقنية LCD. لمزيد من المعلومات عن جودة شاشة Dell وسياسة البكسل، انظر موقع دعم Dell على الرابط: http://www.dell.com/support/monitors. 	وجود بقع على شاشة LCD	فقد وحدات البكسل
<ul style="list-style-type: none"> تشغيل - إيقاف تشغيل دورة الطاقة. البكسل المنطفأ بشكل دائم هو عيب طبيعي يمكن أن يحدث في تقنية LCD. لمزيد من المعلومات عن جودة شاشة Dell وسياسة البكسل، انظر موقع دعم Dell على الرابط: http://www.dell.com/support/monitors. 	وجود بقع ساطعة على شاشة LCD	وحدات البكسل العالقة
<ul style="list-style-type: none"> أعد ضبط الشاشة إلى إعدادات المصنع. اضبط السطوع والتباين عبر OSD. لا تبدأ في تنفيذ أي من خطوات استكشاف الأخطاء وإصلاحها. اتصل بشركة Dell على الفور. 	الصورة شديدة الإعتام أو السطوع	مشاكل السطوع
<ul style="list-style-type: none"> تحقق من توصيل كبل الفيديو بين الشاشة وجهاز الكمبيوتر على نحو سليم ومحكم. أعد ضبط الشاشة إلى إعدادات المصنع. قم بإجراء فحص الاختبار الذاتي للشاشة لتحديد ما إذا كانت المشاكل المتقطعة موجودة أيضًا في وضع الاختبار الذاتي. 	علامات مرئية للدخان أو التوهج.	المشاكل المتعلقة بالسلامة
<ul style="list-style-type: none"> إجراء اختبار ذاتي للشاشة. تحقق من توصيل كبل الفيديو بين الشاشة وجهاز الكمبيوتر على نحو سليم ومحكم. تحقق من عدم وجود أي دبابيس مكسورة أو مثنية بموصل كبل الفيديو. غير إعدادات أوضاع الضبط المسبق في قائمة اللون ضمن الخيارات المعروضة على الشاشة حسب الاستخدام. ضبط قيمة R/G/B تحت لون مخصص في قائمة OSD الخاصة بـ اللون. غير تنسيق لون الإدخال إلى PC RGB أو YpPr في قائمة OSD الخاصة بـ اللون. ابدأ في تشغيل التشخيصات المضمنة. 	تشغيل وإيقاف تشغيل الخلل الوظيفي للشاشة	مشكلات متقطعة
<ul style="list-style-type: none"> إجراء اختبار ذاتي للشاشة. تحقق من توصيل كبل الفيديو بين الشاشة وجهاز الكمبيوتر على نحو سليم ومحكم. تحقق من عدم وجود أي دبابيس مكسورة أو مثنية بموصل كبل الفيديو. غير إعدادات أوضاع الضبط المسبق في قائمة اللون ضمن الخيارات المعروضة على الشاشة حسب الاستخدام. ضبط قيمة R/G/B تحت لون مخصص في قائمة OSD الخاصة بـ اللون. غير تنسيق لون الإدخال إلى PC RGB أو YpPr في قائمة OSD الخاصة بـ اللون. ابدأ في تشغيل التشخيصات المضمنة. 	الصورة فاقدة للألوان	فقدان الألوان
<ul style="list-style-type: none"> غير إعدادات أوضاع الضبط المسبق في قائمة اللون ضمن الخيارات المعروضة على الشاشة حسب الاستخدام. ضبط قيمة R/G/B تحت لون مخصص في قائمة OSD الخاصة بـ اللون. غير تنسيق لون الإدخال إلى PC RGB أو YpPr في قائمة OSD الخاصة بـ اللون. ابدأ في تشغيل التشخيصات المضمنة. 	ألوان الصورة رديئة	وجود خلل في الألوان



الحلول الممكنة	المشكلة	Common Symptoms (الأعراض الشائعة)
<ul style="list-style-type: none"> اضبط الشاشة بحيث يتوقف تشغيلها بعد بضع دقائق من دخولها في وضع السكون. يمكن ضبط ذلك في خيارات الطاقة في Windows وإعداد توفير الطاقة في Mac. وبدلاً عن ذلك، استخدم خاصية الشاشة المؤقتة المتغيرة ديناميكياً. 	<ul style="list-style-type: none"> ظهور ظلال ضعيفة من الصورة الثابتة المعروضة على الشاشة 	<ul style="list-style-type: none"> صورة باقية على الشاشة من صورة ثابتة تركت على الشاشة لفترة زمنية طويلة

المشكلات الخاصة بالمنتج

الحلول الممكنة	المشكلة	بعض الأعراض
<ul style="list-style-type: none"> تحقق من إعداد Aspect Ratio (نسبة العرض إلى الارتفاع) في قائمة البيانات المعروضة على الشاشة ذات الصلة بقائمة Display (الشاشة) أعد ضبط الشاشة إلى إعدادات المصنع. 	<ul style="list-style-type: none"> الصورة متمركزة في وسط الشاشة، ولكنها لا تملأ منطقة العرض بالكامل 	<ul style="list-style-type: none"> صورة الشاشة صغيرة جداً
<ul style="list-style-type: none"> أوقف تشغيل الشاشة وافصل كابل طاقة الشاشة ووصله مرة أخرى ثم أعد تشغيل الشاشة. تحقق مما إذا كانت قائمة OSD مقفلة. إذا كان الأمر كذلك، فاضغط مع الاستمرار على الزر الموجود إلى جانب زر الطاقة لمدة 6 ثوانٍ لإلغاء القفل (لمزيد من المعلومات، انظر القفل). 	<ul style="list-style-type: none"> عدم ظهور قائمة OSD 	<ul style="list-style-type: none"> يتعذر ضبط الشاشة باستخدام الأزرار الموجودة على اللوحة الأمامية
<ul style="list-style-type: none"> تحقق من مصدر الإشارة. تأكد أن الكمبيوتر ليس في وضع توفير الطاقة عن طريق تحريك الماوس أو الضغط على أي مفتاح في لوحة المفاتيح. تحقق من توصيل كابل الإشارة بشكل صحيح. أعد توصيل كابل الإشارة إذا لزم الأمر. أعد ضبط الكمبيوتر أو مشغل الفيديو. 	<ul style="list-style-type: none"> لا توجد صورة، مصباح LED باللون الأبيض. 	<ul style="list-style-type: none"> لا توجد إشارة دخل عند الضغط على عناصر التحكم الخاصة بالمستخدم
<ul style="list-style-type: none"> بسبب تنسيقات الفيديو المختلفة (نسبة الارتفاع إلى العرض) لأقرص DVD، قد تعرض الشاشة بالشاشة الكاملة. ابدأ في تشغيل التشخيصات المضمنة. 	<ul style="list-style-type: none"> لا يمكن للصورة أن تملأ ارتفاع الشاشة أو عرضها 	<ul style="list-style-type: none"> الصورة لا تملأ الشاشة بالكامل
<ul style="list-style-type: none"> تحقق إذا ما كان معيار DP (DP1.1a) أو DP1.2 هي بطاقة الرسومات المعتمدة. تنزيل وتثبيت أحدث برنامج لتشغيل بطاقة الرسومات. بعض بطاقات رسومات DP1.1a لا يمكن أن تدعم شاشات DP1.2. انتقل إلى قائمة المعلومات المعروضة على الشاشة، أسفل اختيار مصدر الدخل، واضغط مع الاستمرار على DP وحدد مفتاح  لمدة 8 ثوانٍ لتغيير إعداد الشاشة من DP 1.2 إلى DP 1.1a. 	<ul style="list-style-type: none"> شاشة سوداء 	<ul style="list-style-type: none"> لا توجد صورة عند استخدام اتصال DP بجهاز الكمبيوتر



إخطارات FCC (الولايات المتحدة فقط) والمعلومات التنظيمية الأخرى

للحصول على ملاحظات FCC والمعلومات التنظيمية الأخرى، راجع موقع التوافق التنظيمي الموجود على www.dell.com/regulatory_compliance.

الاتصال بشركة Dell

للعلماء في الولايات المتحدة، اتصل على 800-DELL-WWW (800-999-3355)

ملاحظة: إذا لم يكن لديك اتصال نشط بالإنترنت، يمكنك العثور على معلومات الاتصال على فاتورة شرائك، أو إيصال العبوة، أو الفاتورة، أو كتالوج منتج Dell.

تقدم شركة Dell خيارات دعم وخدمة متعددة سواء عبر شبكة الإنترنت أو الهاتف. إلا أن توافر هذه الخدمات يختلف تبعاً لاختلاف البلد والمنهج، ومن ثم قد لا يتوافر بعضها في منطقتك.

للحصول على محتوى دعم الشاشة عبر الإنترنت:

انظر www.dell.com/support/monitors.

للاتصال بشركة Dell للحصول على الدعم الفني أو للاستفسار عن أمور تتعلق بالمبيعات أو بخدمة العملاء:

1 اذهب إلى www.dell.com/support.

2 تحقق من البلد أو المنطقة التي توجد بها في القائمة المنسدلة «اختر دولة/منطقة» بالركن العلوي الأيسر من الصفحة.

3 انقر فوق اتصل بنا إلى جوار قائمة البلاد المنسدلة.

4 حدد رابط الخدمة أو الدعم المناسب وفقاً لاحتياجاتك.

5 اختر الطريقة التي تفضلها للاتصال بالشركة.

قاعدة بيانات منتجات الاتحاد الأوروبي لكل من ملصق الطاقة وورقة معلومات

المنتج:

344912/UP2716DA: <https://eprel.ec.europa.eu/qr>

