

Dell UltraSharp UP2516D/UP2716D Instrukcja użytkownika

Model: UP2516D/UP2716D
Model - zgodność z przepisami: UP2516Dt/UP2716Dt





UWAGA: UWAGA oznacza ważną informację, pomocną w lepszym używaniu komputera.



PRZESTROGA: OSTRZEŻENIE oznacza potencjalne niebezpieczeństwo uszkodzenia lub utraty danych, w przypadku nie zastosowania się do instrukcji.



OSTRZEŻENIE: PRZESTROGA oznacza potencjalną możliwość uszkodzenia własności, obrażeń osobistych lub śmierci.

Copyright © 2015-2019 Dell Inc. Wszelkie prawa zastrzeżone. Produkt ten jest chroniony przez amerykańskie i międzynarodowe prawo autorskie oraz prawo własności intelektualnej. Dell™ i logo Dell to znaki towarowe firmy Dell Inc. w Stanach Zjednoczonych i/lub innych jurysdykcjach. Wszystkie inne znaki i nazwy zawarte w niniejszym dokumencie mogą być znakami towarowymi ich właścicieli.

Spis treści

O monitorze	5
Zawartość opakowania	5
Właściwości produktu	6
Części i elementy sterowania	7
Specyfikacje monitora	10
Plug-and-Play.	22
Jakość monitora LCD i polityka pikseli	22
Ustawienia monitora.	23
Przygotowanie podstawy.	23
Używanie nachylenia, obrotu w poziomie i pionowego wydłużenia.	26
Dostosowywanie ustawień wyświetlania obrotu danego systemu	27
Podłączanie monitora.	27
Organizacja kabli	31
Zdejmowanie podstawy monitora	31
Mocowanie na ścianie (opcja)	32
Używanie monitora.	33
Włączanie monitora	33
Używanie elementów sterowania na panelu przednim	33
Korzystanie z menu ekranowego (OSD)	36

Rozwiązywanie problemów	53
Autotest	53
Wbudowane testy diagnostyczne.	54
Typowe problemy	55
Problemy specyficzne dla produktu	57
Problemy dotyczące funkcji MHL (Mobile High-Definition Link)	58
Dodatek	59
Instrukcje bezpieczeństwa	59
Uwaga FCC (tylko USA) i inne informacje dotyczące przepisów	59
Kontaktowanie się z firmą Dell	59
Ustawienia monitora	60
Wskazówki dotyczące konserwacji.	61




O monitorze

Zawartość opakowania

Monitor jest dostarczany z pokazanymi poniżej komponentami. Upewnij się, że otrzymałeś zostały wszystkie komponenty i [skontaktuj się z firmą Dell](#), jeśli czegoś brakuje.

UWAGA:Niektóre elementy mogą być opcjonalne i nie są dostarczane z danym monitorem. Niektóre funkcje lub multimedia mogą być niedostępne w niektórych krajach.

	Monitor
	Wspornik
	Podstawa
	Kabel zasilający (zależy od kraju)

	<p>Kabel przesyłania danych USB 3.0 (udostępnia porty USB monitora)</p>
	<p>Kabel DP (mDP do DP)</p>
	<ul style="list-style-type: none"> • Instrukcja szybkiej instalacji • Informacje dotyczące bezpieczeństwa i przepisów • Raport kalibracji fabrycznej

Właściwości produktu

Monitor **Dell UltraSharp UP2516D/UP2716D** to monitor z aktywną matrycą, na tranzystorach cienkowarstwowych (TFT), z wyświetlaczem ciekłokrystalicznym (LCD) i podświetleniem LED. Właściwości monitora:

- **UP2516D:** Widoczny obszar wyświetlacza 63,44 cm (25 cali) (zmierzony po przekątnej). Rozdzielczość 2560 x 1440 z pełnoekranową obsługą niższych rozdzielczości.
- **UP2716D:** Widoczny obszar wyświetlacza 68,47 cm (27 cali) (zmierzony po przekątnej). Rozdzielczość 2560 x 1440 z pełnoekranową obsługą niższych rozdzielczości.
- Możliwości regulacji nachylenia, przekręcania, obracania i wysuwania w pionie.
- Zdejmowana podstawa i rozstaw otworów montażowych w standardzie VESA (Video Electronics Standards Association) wynoszący 100 mm zapewniają elastyczne rozwiązania montażu.
- Bardzo wąska ramka zapewnia minimalną szczelinę między ramkami w przypadku korzystania z wielu monitorów, ułatwiając ich konfigurację i zapewniając elegancki wygląd zestawu.
- Dzięki rozbudowanej łączności cyfrowej z DP, mDP, HDMI (MHL), USB 3.0 monitor jeszcze długo nie wyjdzie z użycia.
- Wysoki współczynnik kontrastu dynamicznego (2.000.000:1).
- Obsługuje główne standardy przemysłowe: 100% AdobeRGB, 100% sRGB, 100% REC709, 98% DCI-P3.
- Obsługa plug and play, jeśli ta funkcja jest obsługiwana przez system.
- Menu ekranowe (OSD) zapewnia łatwą konfigurację i optymalizację ekranu.
- Gniazdo blokady zabezpieczenia.
- Obsługa zarządzania.
- Zgodność z RoHS.
- Monitor bez związków BFR/PVC (z wyjątkiem kabli)
- Wyświetlacze z certyfikatem TCO.

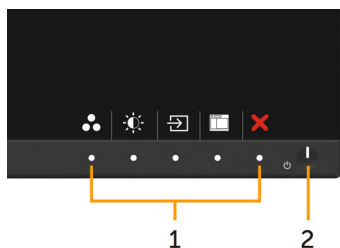
- Szkło bez arsenu, tylko panel bez dodatku rtęci.
- Zużycie energii w trybie uśpienia wynosi 0,3 W.
- Miernik energii wskazuje poziom energii zużywanej przez monitor w czasie rzeczywistym.

Części i elementy sterowania

Widok z przodu



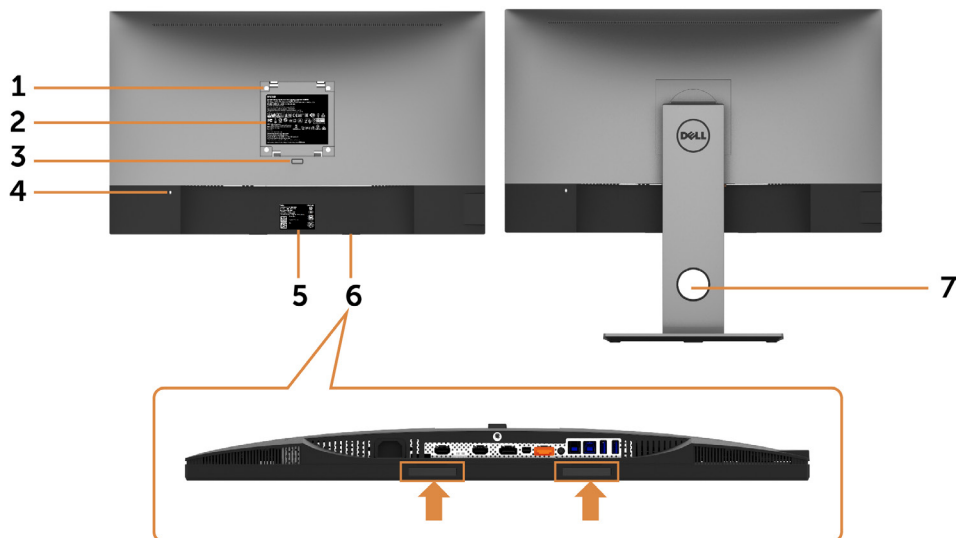
Widok z przodu



Elementy sterowania na panelu przednim

Etykieta	Opis
1	Przyciski funkcji (dalsze informacje, patrz Używanie monitora)
2	Przycisk Włączenie/Wyłączenie (ze wskaźnikiem LED)

Widok od tyłu

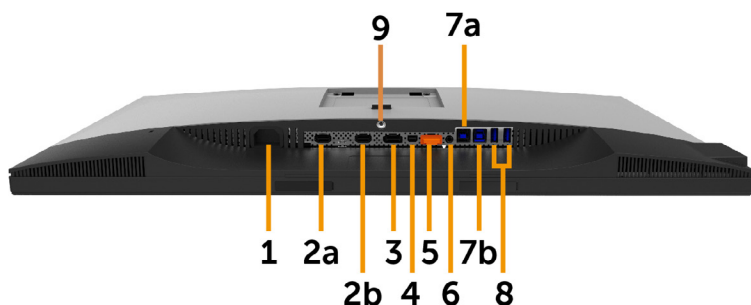


Etykieta	Opis	Zastosowanie
1	Otwory montażowe VESA (100 mm x 100 mm - za zamontowaną pokrywą VESA)	Montaż monitora na ścianie z wykorzystaniem zestawu do montażu na ścianie zgodnego z VESA (100 mm x 100 mm).
2	Etykieta zgodności z przepisami	Lista zgodności z przepisami.
3	Przycisk zwalniania obudowy	Odtączenie podstawy od monitora.
4	Gniazdo blokady zabezpieczenia	Zabezpieczenie monitora blokadą linki zabezpieczenia (sprzedawane oddzielnie).
5	Etykieta z numerem seryjnym, kodem kreskowym i kodem serwisowym	Sprawdź tę etykietę, jeśli poszukujesz informacji o kontakcie z pomocą techniczną Dell.
6	Gniazda do montażu panelu Dell Soundbar	Do mocowania opcjonalnego panelu dźwiękowego Dell. UWAGA: Przed przymocowaniem Dell Soundbar usuń plastikową taśmę przykrywającą szczeliny montażowe. Panel dźwiękowy Dell jest sprzedawany oddzielnie.
7	Gniazdo prowadzenia kabli	Używane do prowadzenia kabli, poprzez ich umieszczenie w gnieździe.

Widok z boku



Widok z dołu



Etykieta	Opis	Zastosowanie
1	Złącze zasilania prądem przemiennym	Do podłączania kabla zasilającego monitora.
2a	Gniazdo HDMI (MHL) 1	Podłącz komputer za pomocą kabla HDMI lub urządzenia MHL przy użyciu kabla MHL (opcjonalnie).
2b	Gniazdo HDMI (MHL) 2	
3	Złącze DP (wejście)	Podłącz kabel DP komputera.
4	Złącze mDP (wejście)	Podłącz komputer kablem mDP do DP.
5	Złącze DP (wyjście)	Wyjście DP dla monitora z obsługą MST (Multi-Stream Transport). Monitor DP 1,1 można podłączyć wyłącznie jako ostatni monitor w łańcuchu MST. Aby włączyć MST, sprawdź instrukcje w części "Podłączanie monitora dla funkcji DP MST". UWAGA: W przypadku korzystania ze złącza DP out, wyciągnij gumowy korek.

6	Gniazdo wyjścia audio	Służy do podłączenia głośników do odtwarzania dźwięku przechodzącego przez kanały audio HDMI lub DisplayPort . Obsługuje tylko dźwięk 2-kanałowy. UWAGA: Gniazdo wyjścia liniowego audio nie obsługuje słuchawek. ⚠ OSTRZEŻENIE: Nadmierne ciśnienie akustyczne ze słuchawek dousznych lub nagłownych może być przyczyną uszkodzenia lub utraty słuchu.
7a	Złącze USB przesyłania danych 1	Podłączenie do komputera kablem USB dostarczonym z monitorem. Po podłączeniu kabla, można używać złączy USB na monitorze.
7b	Złącze USB przesyłania danych 2	
8	Złącza USB pobierania danych (2)	Podłączenie urządzeń USB. Złącza tego można używać, jedynie po podłączeniu kabla USB do komputera i do złącza monitora USB przesyłania danych.
9	Blokada podstawy	Do wyłączenia przycisku zwalniania podstawy i blokady zespołu podstawy z użyciem śruby maszynowej M3 x 6 mm(śruba nie jest częścią wyposażenia).

Specyfikacje monitora

Specyfikacje płaskiego panela

Model	UP2516D	UP2716D
Typ ekranu	Aktywna matryca - TFT LCD	Aktywna matryca - TFT LCD
Typ panelu ^o	Matryca IPS	Matryca IPS
Widoczny obraz:		
Przekątna	63,44 cm (25 cale)	68,47 cm (27 cale)
Obszar aktywny:		
Poziomo	552,96 mm (21,77 cale)	596,74 mm (23,49 cale)
Pionowo	311,04 mm (12,25 cale)	335,66 mm (13,21 cale)
Obszar	171992,68 mm ² (266,59 cala ²)	200301,75 mm ² (310,47 cala ²)
Podziałka pikseli	0.216 mm x 0.216 mm	0.2331 mm x 0.2331 mm
Kąt widzenia:		
W poziomie	178°, typowo	178°, typowo
W pionie	178°, typowo	178°, typowo
Wyjście luminancji	300 cd/m ² (typowe)	300 cd/m ² (typowe)
Współczynnik kontrastu	1,000:1 (typowo) 2,000,000:1 (dynamiczny współczynnik kontrastu)	1,000:1 (typowo) 2,000,000:1 (dynamiczny współczynnik kontrastu)

Powłoka płyty przedniej	Zabezpieczenie antyodblaskowe przedniego polaryzatora (3H)	Zabezpieczenie antyodblaskowe przedniego polaryzatora (3H)
Podświetlenie	LED	LED
Czas odpowiedzi	14 ms (typowo), 6ms (tyrb szybki)	14 ms (typowo), 6ms (tyrb szybki)
Głębka kolorów	1,07 miliona kolorów	1,07 miliona kolorów
Gama kolorów	100% AdobeRGB 100% sRGB 100% REC709 98% DCI-P3	100% AdobeRGB 100% sRGB 100% REC709 98% DCI-P3

Rozdzielczość

Zakres skanowania w poziomie	30 kHz – 88 kHz
Zakres skanowania w pionie	50 Hz – 75 Hz
Maksymalna rozdzielczość	2560 x 1440 przy 60 Hz
Możliwości wyświetlania wideo (odtworzenie DP i HDMI i MHL)	480i, 480p, 576i, 576p, 720p, 1080i, 1080p, QHD,

Wstępnie ustawione tryby wyświetlania


Tryb wyświetlania	Częstotliwość pozioma (kHz)	Częstotliwość pionowa (Hz)	Zegar pikseli (MHz)	Polaryzacja synchronizacji (w poziomie/w pionie)
720 x 400	31.5	70.0	28.3	-/+
VESA, 640 x 480	31.5	60.0	25.2	-/-
VESA, 640 x 480	37.5	75.0	31.5	-/-
VESA, 800 x 600	37.9	60.0	40.0	+/+
VESA, 800 x 600	46.9	75.0	49.5	+/+
VESA, 1024 x 768	48.4	60.0	65.0	-/-
VESA, 1024 x 768	60.0	75.0	78.8	+/+
VESA, 1152 x 864	67.5	75.0	108.0	+/+
VESA, 1280 x 1024	64.0	60.0	108.0	+/+
VESA, 1280 x 1024	80.0	75.0	135.0	+/+
VESA, 1600 x 1200	75.0	60.0	162.0	+/+
VESA, 1920 x 1080	67.5	60.0	148.5	+/+
VESA, 2048 x 1080	26.27	24	58.22	+/-
VESA, 2048 x 1080	66.58	60	147.16	+/-
VESA, 2560 x 1440	88.8	60.0	241.5	+/-

Tryby wyświetlania źródła MHL

Tryb wyświetlania	Pozioma (Hz)
640 x 480p	60
720 x 480p	60
720 x 576p	50
720 (1440) x 480i	60
720 (1440) x 576i	50
1280 x 720p	60
1280 x 720p	50
1920 x 1080i	60
1920 x 1080i	50
1920 x 1080p	30
1920 x 1080p	60

Tryby MST (Multi-Stream Transport)



Monitor źródła MST	Maksymalna liczba monitorów zewnętrznych, które mogą być obsługiwane		
	2560 x 1440/60 Hz	1920 x 1200/60 Hz	1920 x 1080/60 Hz
2560 x 1440/60 Hz	1	2	2

 **UWAGA:** Maksymalna obsługiwana rozdzielczość monitora zewnętrznego wynosi tylko 2560x1440 60 Hz.

Elektryczne

Sygnaty wejścia wideo	<ul style="list-style-type: none">Cyfrowy sygnał wideo dla każdej linii różnicowej. Na linię różnicową, przy impedancji 100 om.Obsługa sygnału wejścia DP/HDMI/MHL.
Napięcie/Częstotliwość/ Prąd	100 V pr. przem. – 240 V pr. przem. / 50 Hz/60 Hz \pm 3 Hz / 1,6 A (maksymalnie)
Prąd rozruchowy	30 A przy 120 V pr. przem. 60 A przy 240 V pr. przem.

Charakterystyki fizyczne

Model	UP2516D	UP2716D
Typ złącza	<ul style="list-style-type: none"> • DP złącze (włącznie z wejściem DP i wyjściem DP) • mDP złącze • HDMI (MHL) 1/HDMI (MHL) 2 złącze • Liniowe wyjście audio • Złącze USB 3.0 portu przesyłania strumieni danych. • Złącze USB 3.0 portu pobierania strumieni danych x 4. (Port z ikoną błyskawicy  jest przeznaczony dla BC 1.2)	<ul style="list-style-type: none"> • DP złącze (włącznie z wejściem DP i wyjściem DP) • mDP złącze • HDMI (MHL) 1/HDMI (MHL) 2 złącze • Liniowe wyjście audio • Złącze USB 3.0 portu przesyłania strumieni danych. • Złącze USB 3.0 portu pobierania strumieni danych x 4. (Port z ikoną błyskawicy  jest przeznaczony dla BC 1.2)
Kabel sygnałowy	Kabel mDP do DP 1,8 m. Kabel USB 3,0 1,8 m.	Kabel mDP do DP 1,8 m. Kabel USB 3,0 1,8 m.
Wymiary (z podstawą):		
Wysokość (przedłużony)	528,0 mm (20,79 cale)	540,3 mm (21,27 cale)
Wysokość (obniżony)	398,0 mm (15,67 cale)	410,3 mm (16,15 cale)
Szerokość	567,7 mm (22,35 cale)	611,4 mm (24,07 cale)
Głębokość	200,3 mm (7,89 cale)	200,3 mm (7,89 cale)
Wymiary (bez podstawy):		
Wysokość	337,9 mm (13,30 cale)	362,5 mm (14,27 cale)
Szerokość	567,7 mm (22,35 cale)	611,4 mm (24,07 cale)
Głębokość	51,6 mm (2,03 cale)	51,4 mm (2,02 cale)
Wymiary podstawy:		
Wysokość (przedłużony)	433,4 mm (17,06 cale)	433,4 mm (17,06 cale)
Wysokość (obniżony)	387,2 mm (15,24 cale)	387,2 mm (15,24 cale)
Szerokość	292,4 mm (11,51 cale)	292,4 mm (11,51 cale)
Głębokość	200,3 mm (7,89 cale)	200,3 mm (7,89 cale)
Masa:		
Waga z opakowaniem	8,80 kg (19,40 lb)	9,52 kg (20,99 lb)
Waga z zamontowaną podstawą i kablami	6,96 kg (15,34 lb)	7,42 kg (16,36 lb)

Masa bez podstawy i kabli (do montażu ściennego lub do montażu VESA)	4,10 kg (9,04 lb)	4,56 kg (10,05 lb)
Waga zespołu podstawy	2,55 kg (5,62 lb)	2,55 kg (5,62 lb)
Połysek ramki przedniej	5,5 ± 1,5 GU	5,5 ± 1,5 GU

Charakterystyki środowiskowe

Model	UP2516D/UP2716D
Temperatura:	
Działanie	0°C do 35°C (32°F do 95°F)
Bez działania	-20°C do 60°C (-4°F do 140°F)
Wilgotność:	
Działanie	10% do 80% (bez kondensacji)
Bez działania	5% do 90% (bez kondensacji)
Wysokość nad poziomem morza:	
Działanie	Maks. 5000 m (16 404 stóp)
Bez działania	Maks. 12192 m (40 000 stóp)
Odprowadzanie ciepła	443,7 BTU/godzinę (maksymalne) 153,6 BTU/godzinę (typowe)

Tryby zarządzania zasilaniem

Jeśli w komputerze zainstalowana jest karta graficzna lub oprogramowanie zgodne z VESA DPM, monitor automatycznie redukuje zużycie energii, gdy nie jest używany. Określa się to jako Tryb oszczędzania energii*. Jeśli komputer wykryje wejście z klawiatury, myszy lub innego urządzenia wejścia, automatycznie wznowi działanie monitora. Następująca tabela pokazuje zużycie energii i sygnalizację trybu oszczędzania energii:

Tryby VESA	Synchr. pozioma	Synchr. pionowa	Video	Wskaźnik zasilania	Zużycie energii
Normalne działanie	Aktywna	Aktywna	Aktywna	Biały	45 W (typowe) 130 W (maksymalne)**
Tryb wyt. aktywności	Nieaktywna	Nieaktywna	Wyt.	Biały (powolne iganie)	<0,3 W
Wyłączony	-	-	-	Wyt.	<0,3 W

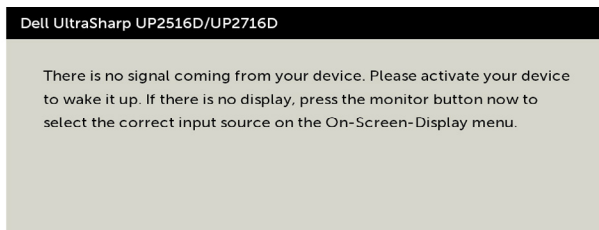
UP2516D

Zużycie energii P_{on}	27,52 W
Łączne zużycie energii (TEC)	87,51 kWh

UP2716D

Zużycie energii P_{on}	28,2 W
Łączne zużycie energii (TEC)	89,3 kWh

OSD działa wyłącznie w trybie normalne działanie. Jeżeli naciśniesz dowolny przycisk w trybie Aktywne -wyłączenie, wyświetlany jest następujący komunikat:



*Zerowe zużycie energii w trybie WYŁ. można uzyskać wyłącznie poprzez odłączenie kabla zasilającego od monitora.

**Maksymalne zużycie energii przy maksymalnej luminancji i aktywności USB.

Ten dokument służy wyłącznie do informacji i odzwierciedla osiągi laboratoryjne. Osiągi posiadanego produktu zależą od zamówionego oprogramowania, komponentów i urządzeń peryferyjnych, a aktualizowanie takich informacji nie jest obowiązkowe. Z tego powodu, klient nie może polegać na tych informacjach podczas podejmowania decyzji o tolerancjach elektrycznych, itp. Nie zapewnia się wyrażonych lub dorozumianych gwarancji w odniesieniu do dokładności lub kompletności.

Uaktywnij komputer i monitor w celu uzyskania dostępu do OSD.

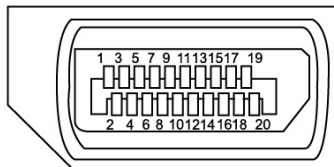
UWAGA:

P_{on} : Zużycie energii w trybie włączenia w odniesieniu do metody testowej standardu Energy Star.

TEC: Łączne zużycie energii w kWh zostało zmierzone w odniesieniu do metody testowej standardu Energy Star.

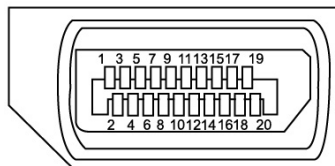
Przypisanie styków

Złącze DP(wejście)



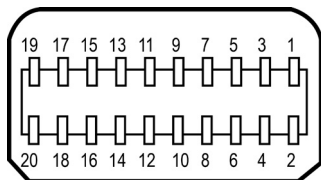
Numer styku	Strona 20 pinu podłączonego kabla sygnałowego
1	ML3(n)
2	GND
3	ML3(p)
4	ML2(n)
5	GND
6	ML2(p)
7	ML1(u)
8	GND
9	ML1(p)
10	ML0(n)
11	GND
12	ML0(p)
13	CONFIG1
14	CONFIG2
15	AUX CH (p)
16	GND
17	AUX CH (n)
18	Wykrywanie bez odtączenia
19	Powrót
20	DP_PWR

Złącze DP(wyście)



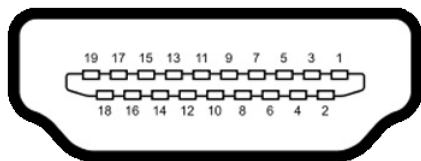
Numer styku	Strona 20 pinu podłączonego kabla sygnałowego
1	ML0(p)
2	GND
3	ML0(n)
4	ML1(p)
5	GND
6	ML1(n)
7	ML2(p)
8	GND
9	ML2(n)
10	ML3(p)
11	GND
12	ML3(n)
13	CONFIG1
14	CONFIG2
15	AUX CH (p)
16	GND
17	AUX CH (n)
18	Wykrywanie bez odtwarzania
19	Powrót
20	DP_PWR

Złącze mDP



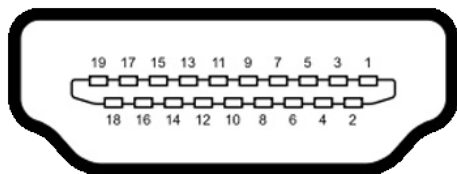
Numer styku	Strona 20 pinu podłączonego kabla sygnałowego
1	GND
2	Wykrywanie bez odłączania
3	ML3(n)
4	CONFIG1
5	ML3(p)
6	CONFIG2
7	GND
8	GND
9	ML2(n)
10	ML0(p)
11	ML2(p)
12	ML0(p)
13	GND
14	GND
15	ML1(n)
16	AUX (p)
17	ML1(p)
18	AUX (n)
19	GND
20	DP_PWR

Złącze HDMI



Pin number	19 pinu podłączonego kabla sygnałowego
1	DANE TMDS 2+
2	DANE TMDS 2, EKRAN
3	DANE TMDS 2-
4	DANE TMDS 1+
5	DANE TMDS 1, EKRAN
6	DANE TMDS 1-
7	DANE TMDS 0+
8	DANE TMDS 0, EKRAN
9	TMDS DATA 0-
10	ZEGAR TMDS
11	ZEGAR TMDS, EKRAN
12	TMDS ZEGAR-
13	CEC
14	Zarezerwowane (N.C. na urządzeniu)
15	ZEGAR DDC (SCL)
16	DANE DDC (SDA)
17	MASA
18	ZASILANIE +5 V
19	WYKRYWANIE BEZ WYŁĄCZANIA


Złącze MHL



Pin number	19 pinu podłączonego kabla sygnałowego
1	N/C
2	CD_SENSE
3	N/C
4	N/C
5	TMDS_GND
6	N/C
7	MHL+
8	MHL_Shield
9	MHL-
10	N/C
11	TMDS_GND
12	N/C
13	N/C
14	N/C
15	CD_PULLUP
16	N/C
17	VBUS_CBUS_GND
18	VBUS
19	CBUS
2Shell	Ekran


Interfejs USB Uniwersalna magistrala szeregowo

W tej części znajdują się informacje dotyczące portów USB znajdujących się w lewej części monitora.

UWAGA: Do 2 A w porcie pobierania danych USB (port  z ikoną błyskawicy) z urządzeniami zgodnymi z BC 1.2; do 0,9 A w pozostałych 3 portach USB pobierania danych.

Twój komputer ma następujące złącza USB:

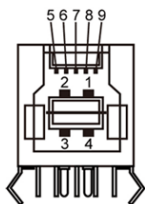
- 2 przesyłania danych - na dole
- 4 pobierania danych - 2 z lewej strony, 2 na dole

Port ładowania - jeden na pokrywie tylnej (Port z ikoną błyskawicy ); obsługa szybkiego ładowania, jeśli urządzenie jest zgodne z BC 1.2.

UWAGA: Złącza USB monitora działają jedynie, kiedy monitor jest włączony lub jest w trybie oszczędzania energii. Jeżeli wyłączysz monitor, a następnie go włączysz, wznowienie normalnego działania przez urządzenia peryferyjne może potrwać kilka sekund.

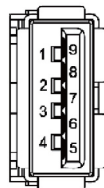
Prędkość transferu	Szybkość przesyłania danych	Zużycie energii
SuperSpeed	5 Gbps	4,5 W (maksymalnie, każde złącze)
Hi-Speed	480 Mb/s	2,5 W (maksymalnie, każde złącze)
Pełna prędkość	12 Mb/s	2,5 W (maksymalnie, każde złącze)

Złącze USB przesyłania danych



Numer styku	Nazwa sygnału
1	VBUS
2	D-
3	D+
4	GND
5	StdB_SSTX-
6	StdB_SSTX+
7	GND_DRAIN
8	StdB_SSRX-
9	StdB_SSRX+
Powłoka	Ekranowanie

Złącze USB pobierania danych



Numer styku	Nazwa sygnału
1	VBUS
2	D-
3	D+
4	GND
5	StdA_SSRX-
6	StdA_SSRX+
7	GND_DRAIN
8	StdA_SSTX-
9	StdA_SSTX+
Powłoka	Ekranowanie

Plug-and-Play




Monitor można zainstalować w dowolnym komputerze zgodnym z Plug and Play. Monitor automatycznie udostępnia dla komputera dane EDID (Extended Display Identification Data) poprzez protokoły DDC (Display Data Channel), dlatego komputer może wykonać automatyczną konfigurację i optymalizację ustawień monitora. Większość instalacji monitorów jest automatyczna; jeżeli konieczne możesz wybrać inne ustawienia. Dla ustawień monitora; więcej informacji o zmianie ustawień monitora, patrz [Używanie monitora](#).

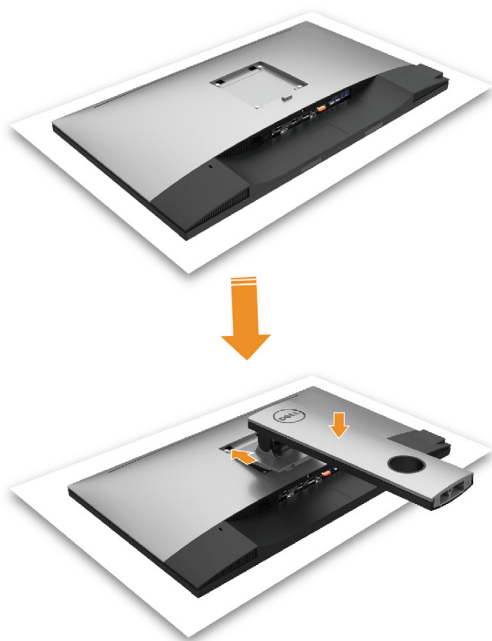
Jakość monitora LCD i polityka pikseli

Podczas procesu produkcji monitorów LCD, może się zdarzyć, że jeden lub więcej pikseli utrwali się w niezmiennym stanie. Jest to trudne do zauważenia i nie wpływa na jakość ani użyteczność monitora. Dalsze informacje o polityce jakości i pikseli monitora Dell, patrz: dell.com/support/monitors.

Ustawienia monitora

Przygotowanie podstawy

-  **UWAGA:** Monitor jest dostarczany z odłączoną podstawą i wspornikiem.
-  **UWAGA:** Poniższa procedura dotyczy domyślnej podstawy. W przypadku zakupu innej podstawy należy zapoznać się z dołączoną do niej dokumentacją w celu uzyskania informacji o jej montażu.
-  **PRZESTROGA:** Połóż monitor na płaskiej, czystej i miękkiej powierzchni, aby uniknąć porysowania panelu wyświetlacza.

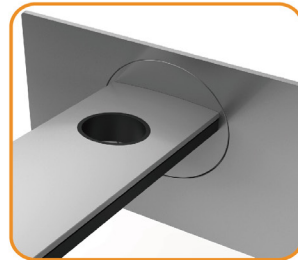
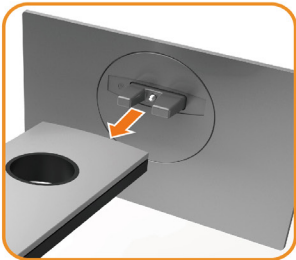


W celu podłączenia podstawy monitora:

- Zdejmij osłonę zabezpieczającą monitora i umieść na niej monitor z przodem skierowanym w dół.
- Włóż dwa zaczepy w górnej części podstawy do rowków z tyłu monitora.
- Naciśnij podstawę, aż do zaskoczenia na miejsce.



- Przytrzymaj stopkę podstawy ze znakiem trójkąta ▲ skierowanym do góry.



- Wyrównaj wystające zaczepy stopki podstawy z odpowiednimi szczelinami podstawy.
- Wsuń całkowicie zaczepy stopki podstawy do szczelin podstawy.



- Unieś pokrętko śrubowe i obróć śrubę w prawo.
- Po całkowitym dokręceniu śruby, włóż pokrętko śrubowe płasko do zagłębienia.

Używanie nachylenia, obrotu w poziomie i pionowego wydłużenia

UWAGA: Dotyczy to monitora z podstawą. Po zakupieniu innej podstawy, w celu uzyskania instrukcji instalacji należy sprawdzić odpowiedni podręcznik instalacji podstawy.

Używanie funkcji Nachylenie, Przekręcanie i Wysuwanie w pionie

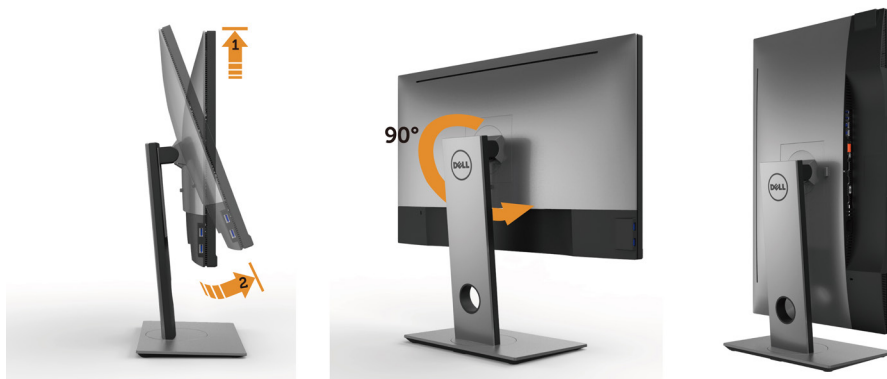
Po podłączeniu podstawy do monitora, monitor można nachylić pod najbardziej wygodnym kątem widzenia.



UWAGA: Po dostarczeniu monitora z fabryki, podstawa jest odłączona.

Obracanie monitora

Przed obróceniem monitor powinien zostać całkowicie wydłużony w pionie i w pełni przechylony do góry w celu uniknięcia uderzenia jego dolnej krawędzi.



UWAGA: Do korzystania z funkcji obrotu wyświetlacza (widok poziomy a widok pionowy) w przypadku komputera firmy Dell wymagany jest zaktualizowany

sterownik karty graficznej, który nie jest dostarczany wraz z tym monitorem. Aby pobrać sterownik karty graficznej, przejdź na stronę www.dell.com/support i w sekcji pobierania wyszukaj najnowszych aktualizacji dla sterowników wideo.



UWAGA: W trybie widoku pionowego może wystąpić pogorszenie wydajności w przypadku używania aplikacji intensywnie korzystających z grafiki (gry 3D itd.)

Dostosowywanie ustawień wyświetlania obrotu danego systemu

Po obróceniu monitora należy wykonać poniższą procedurę w celu dostosowania ustawień wyświetlania obrotu danego systemu.



UWAGA: Jeśli monitor używany jest z komputerem innym niż firmy Dell, należy przejść na witrynę sieci Web sterownika karty graficznej lub witrynę sieci Web producenta komputera w celu uzyskania informacji dotyczących obracania danego systemu operacyjnego.

W celu dostosowania ustawień wyświetlania obrotu:

- 1 Kliknij prawym przyciskiem myszy na pulpicie i wybierz polecenie Właściwości.
- 2 Wybierz kartę Ustawienia i kliknij przycisk Zaawansowane.
- 3 Jeśli kartą graficzną jest karta ATI, wybierz kartę Rotation (Obrót) i ustaw preferowany obrót.
- 4 Jeśli kartą graficzną jest karta nVidia, kliknij kartę nVidia, w lewej kolumnie wybierz pozycję NVRotate, a następnie wybierz preferowany obrót.
- 5 Jeśli kartą graficzną jest karta Intel®, wybierz kartę Intel, kliknij pozycję Graphic Properties (Właściwości grafiki), wybierz kartę Rotation (Obrót), a następnie ustaw preferowany obrót.



UWAGA: Jeśli opcja obrotu nie jest widoczna lub nie działa ona prawidłowo, przejdź na stronę www.dell.com/support i pobierz najnowszy sterownik karty graficznej.

Podłączanie monitora

OSTRZEŻENIE: Przed rozpoczęciem jakichkolwiek procedur z tej części należy wykonać polecenia z części [Instrukcje bezpieczeństwa](#).

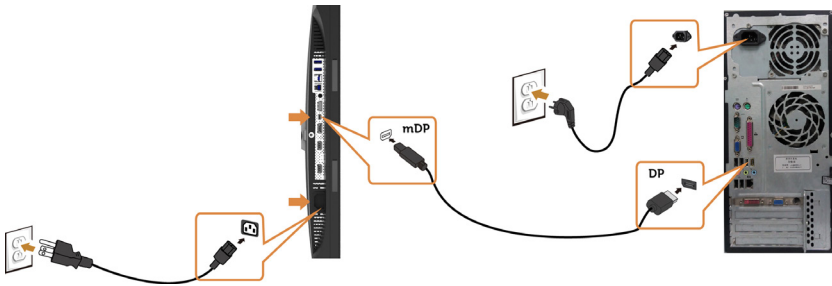
W celu podłączenia monitora do komputera:

- 1 Wyłącz komputer.
- 2 Podłącz kabel mDP-DP/HDMI/USB do monitora i komputera. (Wysuń w pionie i pochyl monitor całkowicie, aby obrócić go w celu podłączenia kabli. Patrz [Obracanie monitora](#).)
- 3 Włącz monitor.
- 4 Wybierz właściwe źródło sygnału wejściowego w menu OSD monitora i włącz komputer.



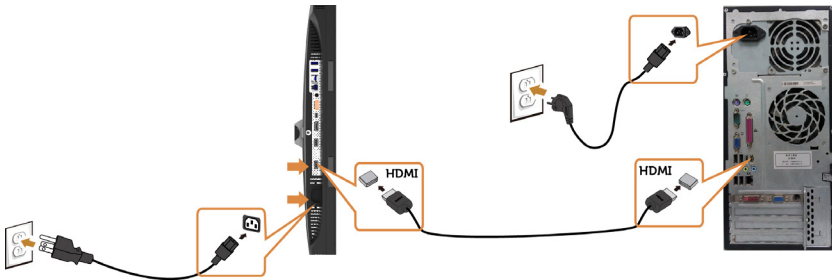
UWAGA: Domyślnym ustawieniem UP2X16D jest DP 1.2. Karta graficzna DP 1.1 może nie wyświetlać prawidłowo. W celu zmiany ustawień domyślnych, patrz ["problemy charakterystyczne dla produktu – Brak obrazu podczas korzystania z połączenia DP z komputerem"](#).

Podłączenie kabla DP (lub mDP)

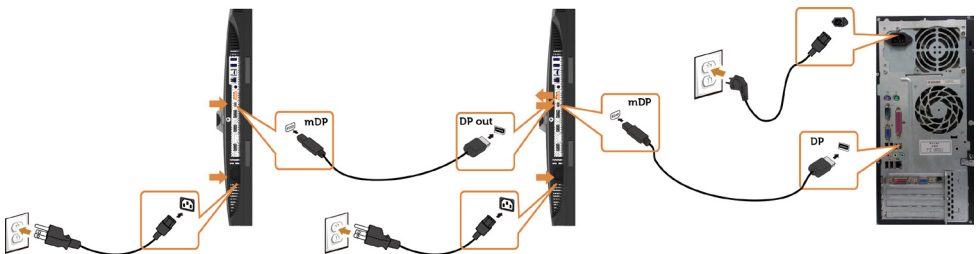


UWAGA: Domyślnym ustawieniem jest port DP. Wybierz źródło sygnału wejściowego na monitorze, aby przetoczyć na mDP.

Służby do podłączenia kabla HDMI (opcja)



Podłączenie monitora dla funkcji Monitor dla wielostrumieniowego transportu DP (MST)



UWAGA: obsługuje funkcję DP MST. Aby ją używać, karta graficzna komputera PC musi posiadać certyfikat DP1,2 z opcją MST.

UWAGA: W przypadku korzystania ze złącza DP out, wyciągnij gumowy korek.

Podłączenie kabla USB

Po zakończeniu podłączania kabli DP-mDP, wykonaj procedurę poniżej w celu podłączenia kabla USB 3.0 do komputera i dokończ ustawienia monitora:

1 a. Podłącz jeden komputer

Podłącz port przesyłania danych USB 3.0 (dostarczony kabel) do odpowiedniego portu USB 3.0 komputera.

b. Podłącz dwa komputery

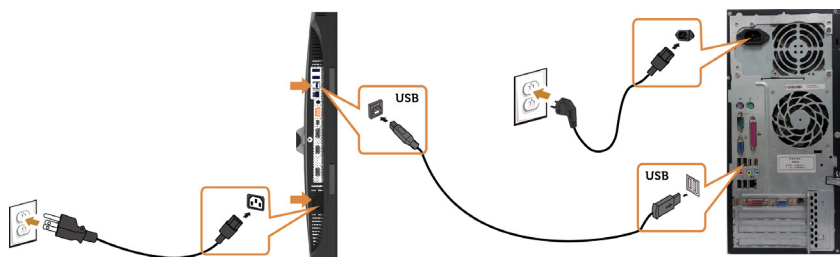
Połącz gniazda przesyłania danych USB 3.0 z odpowiednimi gniazdami USB 3.0 dwóch komputerów. Następnie skorzystaj z menu ekranowego, aby wybrać między dwoma źródłami USB przesyłania danych i źródłami sygnału wejściowego. Patrz

[Przetątnik wybierania USB](#).

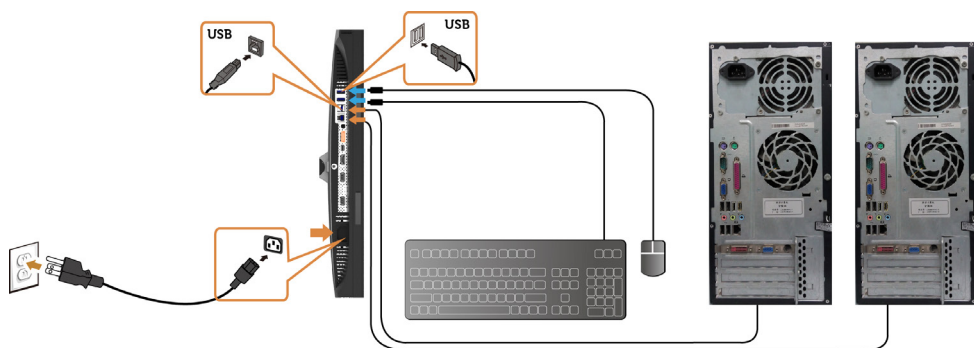
UWAGA: W przypadku podłączania dwóch komputerów do monitora, gniazda USB przesyłania danych monitorów dla klawiatury i myszy mogą zostać przypisane do innych sygnałów wejściowych z dwóch komputerów, przez zmianę ustawień Wyboru USB w menu ekranowym. (Szczegółowe informacje, patrz [Przetątnik wybierania USB](#)).

2 Podłącz urządzenia peryferyjne USB 3.0 do portów pobierania danych USB 3.0 monitora.

3 Podłącz kable zasilające komputera i monitora do pobliskiego gniazda zasilania.



a. Podłącz jeden komputer







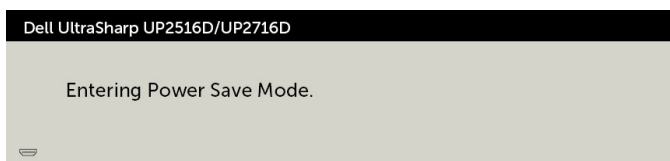
b. Podłącz dwa komputery

4 Włącz monitor i komputer.

Jeśli na monitorze wyświetli się obraz, instalacja jest zakończona. Jeśli na monitorze nie zostanie wyświetlony obraz, sprawdź [Rozwiązywanie problemów](#).

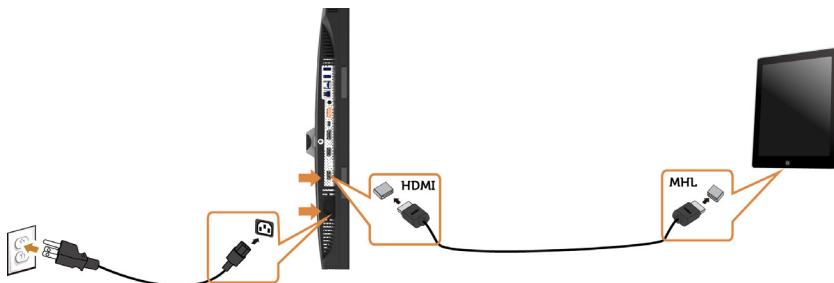
Korzystanie z funkcji MHL (Mobile-High Definition Link)

-  **UWAGA:** Ten monitor obsługuje MHL.
-  **UWAGA:** W celu korzystania z funkcji MHL należy używać wyłącznie kabli z certyfikatem MHL oraz urządzeń źródłowych z wyjściem MHL.
-  **UWAGA:** Wyświetlenie obrazu w przypadku niektórych urządzeń źródłowych MHL może potrwać dłużej niż kilka sekund.
-  **UWAGA:** Gdy podłączone urządzenie źródłowe MHL zostanie przetączone do trybu gotowości, na monitorze pojawi się czarny ekran lub poniższy komunikat, w zależności od wyjścia urządzenia źródłowego MHL.



Aby uaktywnić połączenie MHL, należy wykonać poniższe czynności:

- 1 Podłącz przewód zasilający monitora do gniazda zasilania prądu przemiennego.
- 2 Potłącz port (micro) USB urządzenia źródłowego MHL z portem HDMI (MHL) monitora za pomocą kabla z certyfikatem MHL (szczegółowe informacje można znaleźć w części [Widok z dołu](#)).
- 3 Włącz monitor i urządzenie źródłowe MHL.



- 4 W menu OSD ustaw jako źródło wejścia monitora opcję HDMI (MHL) (szczegółowe informacje można znaleźć w części [Używanie menu ekranowego \(OSD\)](#)).
- 5 Jeśli obraz nie zostanie wyświetlony na monitorze, zapoznaj się z częścią [Problemy dotyczące funkcji MHL \(Mobile High-Definition Link\)](#).

Organizacja kabli



Po podłączeniu do monitora i komputera wszystkich niezbędnych kabli, (sprawdź podłączenie kabli w części [Podłączanie monitora](#)) poprowadź wszystkie kable, jak pokazano powyżej.

Zdejmowanie podstawy monitora



PRZESTROGA: Aby zapobiec porysowaniu ekranu LCD w czasie zdejmowania podstawy, upewnij się, że monitor został położony na czystej powierzchni.



UWAGA: Poniższa procedura dotyczy domyślnej podstawy. W przypadku zakupu innej podstawy należy zapoznać się z dołączoną do niej dokumentacją w celu uzyskania informacji o jej montażu.

Aby odłączyć podstawę:

- 1 Połóż monitor na miękkiej tkaninie lub poduszce.
- 2 Naciśnij i przytrzymaj przycisk zwalniania obudowy.
- 3 Zdejmij podstawę z monitora.



Mocowanie na ścianie (opcja)



UWAGA: Przymocuj monitor do zestawu do montażu na ścianie za pomocą śrub M4 x 10 mm.

Zapoznaj się z instrukcjami dołączonymi do zestawu do montażu na ścianie zgodnego ze standardem VESA.

- 1 Połóż monitor na miękkiej tkaninie lub poduszce na stabilnym, płaskim stole.
- 2 Zdemontuj podstawę
- 3 Wykręć cztery śruby zabezpieczające plastikową pokrywę za pomocą śrubokręta krzyżakowego.
- 4 Przymocuj wspornik montażowy z zestawu do mocowania na ścianie -do monitora.
- 5 Zamontuj monitor na ścianie wykonując instrukcje dostarczone z zestawem do montażu na ścianie.

UWAGA: Stosować tylko ze wspornikami do montażu ściennego wymienionymi na liście UL, CSA lub GS o minimalnej masie/nośności 4,10 kg (**UP2516D**)/4,56 kg (**UP2716D**).

Używanie monitora

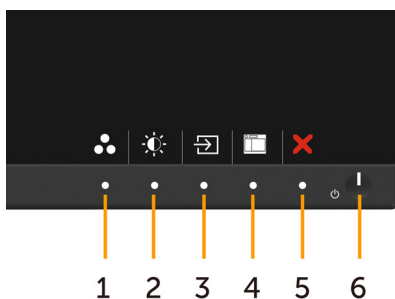
Włączanie monitora

Naciśnij przycisk , aby włączyć monitor.









Używanie elementów sterowania na panelu przednim

Użyj przycisków sterowania z przodu monitora do regulacji charakterystyk wyświetlanego obrazu. Po użyciu tych przycisków do regulacji elementów sterowania, pojawi się menu OSD z wartościami numerycznymi zmieniających charakterystyk.

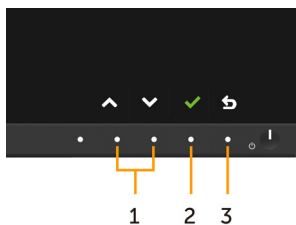






Następująca tabela zawiera opis przycisków na panelu przednim:

Przycisk- na panelu przednim	Opis
1  Przycisk skrótowy: Tryby ustawień wstępnych	Przycisk ten umożliwia wybór z listy trybów wstępnych ustawień koloru.
2  Przycisk skrótowy/ Jasność/ Kontrast	Przycisk ten umożliwia bezpośredni dostęp do menu Brightness/Contrast (Jasność/Kontrast) .
3  Przycisk skrótowy: Źródło Wejścia	Użyj ten przycisk do wyboru z listy Źródło wejścia.
4  Menu	Użyj przycisku do uruchomienia menu ekranowego (OSD) oraz wyboru opcji w menu ekranowym. Patrz Dostęp do systemu menu .
5  Zakończ	Przycisk ten umożliwia powrót do menu głównego lub wyjście z głównego menu ekranowego.
6  Power (with power light indicator)(Zasilanie (z kontrolką zasilania))	Użyj przycisk Power (Zasilanie) do włączania i wyłączenia monitora. Białe światło LED wskazuje, że monitor jest włączony i w pełni funkcjonalny. Jarzące się, białe światło LED, wskazuje tryb oszczędzania energii DPMS.

Przycisk na panelu przednim

Użyj przycisków z przodu monitora do regulacji ustawień obrazu.



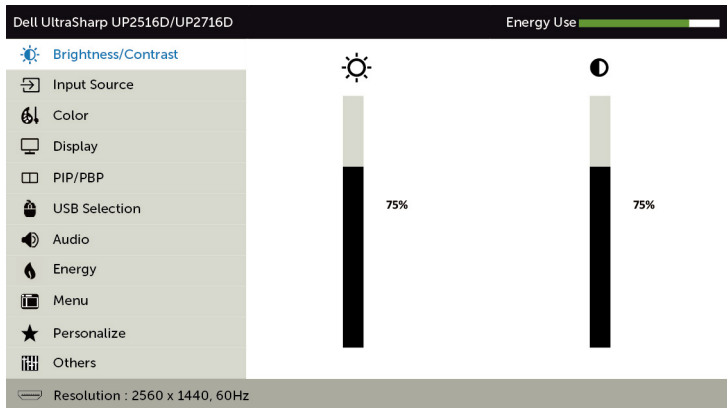
Przycisk- na panelu przednim	Opis
1   W górę W dół	Użyj przycisków W górę (zwiększanie) i W dół (zmniejszanie) do regulacji elementów w menu ekranowym.
2  OK	Użyj przycisku OK w celu potwierdzenia wyboru.
3  Cofnij	Użyj przycisku Cofnij, aby powrócić do poprzedniego menu.











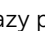
Korzystanie z menu ekranowego (OSD)

Dostęp do systemu menu

UWAGA: Wszystkie zmiany dokonywane za pomocą menu ekranowego są automatycznie zapisywane w momencie przechodzenia do innego menu ekranowego, wyjścia z menu ekranowego lub oczekiwania na zniknięcie menu ekranowego.

- 1 Naciśnij przycisk , aby otworzyć menu ekranowe i wyświetlić menu główne.



- 2 Naciśnij przyciski  i , aby przejść między opcjami. Po przesunięciu z jednej ikony na drugą, zostanie podświetlona nazwa opcji.
- 3 Naciśnij raz przyciski  lub , aby aktywować podświetloną opcję.
- 4 Naciśnij przyciski  i , aby wybrać wymagany parametr.
- 5 W celu wykonania zmian naciśnij przycisk , aby przejść do paska suwaka, a następnie użyj przycisków  lub , zgodnie ze wskaźnikami w menu.
- 6 Naciśnij jeden raz przycisk , aby powrócić do menu głównego aby wybrać inną opcję lub naciśnij dwa albo trzy razy przycisk , aby wyjść z menu ekranowego.

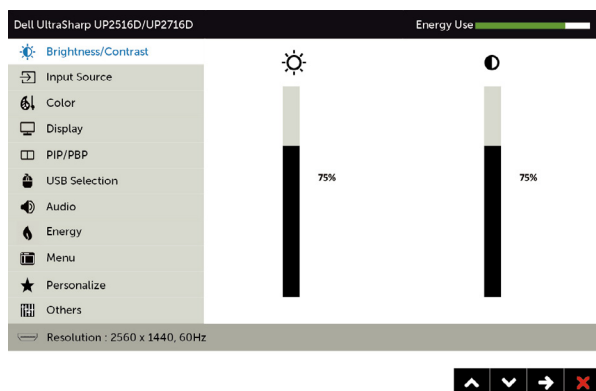
Ikona Menu i podmenu

Opis




Jasność/Kontrast


Użyj tego menu do uaktywnienia ustawień **Jasność/Kontrast**.



Jasność

Jasność reguluje luminancję podświetlenia (minimum 0; maksimum 100).


Naciśnij przycisk  w celu zwiększenia jasności.

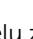
Naciśnij przycisk  w celu zmniejszenia jasności.

UWAGA: Po włączeniu pozycji Kontrast dynamiczny wyłączony zostanie ręczna regulacja pozycji Jasność.

Kontrast

Wyreguluj najpierw jasność, a kontrast wyreguluj tylko wtedy, gdy wymagana jest dalsza regulacja.

Naciśnij przycisk  , aby zwiększyć kontrast i naciśnij

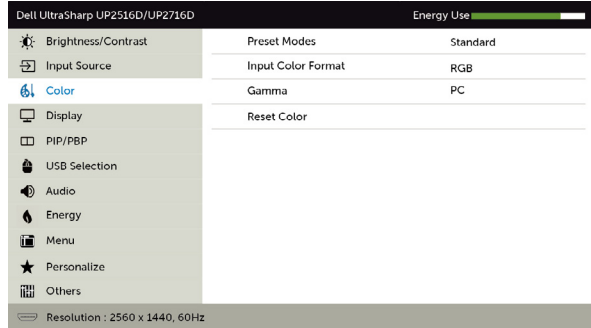
przycisk  w celu zmniejszenia kontrastu (od 0 do 100).

Kontrast powoduje regulację różnicy między zaciemnieniem i rozświetleniem monitora.

Ikona	Menu i podmenu	Opis
	Źródło wejścia	Użyj menu Źródło wejścia do wyboru między różnymi sygnałami wejściowymi wideo, które można podłączyć do monitora.
DP	Wybierz DP input (Wejście DisplayPort), gdy używane jest złącze DP. Naciśnij przycisk	
mDP	Wybierz mDP input (Wejście mini DisplayPort), gdy używane jest złącze mDP. Naciśnij przycisk	
HDMI(MHL) 1	Wybierz HDMI (MHL) 1 input (Wejście HDMI (MHL)), gdy używane jest złącze HDMI. Naciśnij przycisk	
HDMI(MHL) 2	Wybierz HDMI (MHL) 2 input (Wejście HDMI (MHL)), gdy używane jest złącze HDMI. Naciśnij przycisk	
Automatyczny wybór	Użyj , aby wybrać opcję Auto Select (Automatyczny wybór); monitor wyszukuje dostępne źródła wejścia.	
Resetowanie Źródła wejścia	Przywraca fabryczne Źródło wejścia dla monitora.	

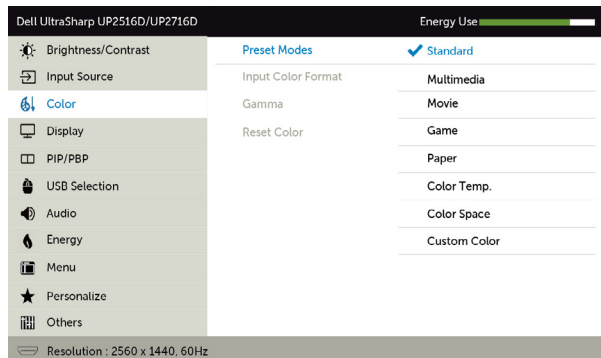


Za pomocą menu Kolor dostosuj tryb ustawień kolorów.



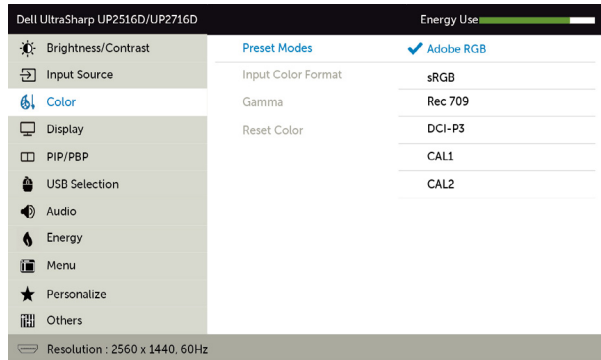
Tryb ustawień wstępnych

Po wybraniu pozycji Tryby ustawień wstępnych można wybrać z listy tryb Standardowe, Multimedia, Film, Gra, Papier, Temp. barwowa, Przestrzeń kolorów lub Kolory niestandardowe niestandardow



- **Standardowe:** Domyślne ustawienia koloru. To jest domyślny tryb ustawień wstępnych.
- **Multimedia:** Idealne do aplikacji multimedialnych.
- **Film:** Idealne do filmów.
- **Gra:** Idealne do większości gier.
- **Papier:** Ładowanie ustawień jasności i ostrości idealnych do przeglądania tekstu. Tło tekstu jest dostosowywane, tak aby przypominało nośnik papierowy, bez wpływu na obrazy kolorowe. Tylko w przypadku formatu wejściowego RGB.
- **Color Temp. (Temp. barwowa):** Kolory ekranu wydają się być cieplejsze z odcieniem czerwono/żółtym, przy suwaku ustawionym na 5000K lub chłodniejsze z odcieniem niebieskawym, przy suwaku ustawionym na 10 000K.



- **Color Space (Przestrzeń kolorów):** Umożliwia wybór przestrzeni kolorów: **Adobe RGB, sRGB, Rec 709, DCI-P3, CAL1, CAL2.**



- **Adobe RGB:** Ten tryb jest zgodny z Adobe RGB (Pokrycie 100%).
- **sRGB:** 100% emulacja sRGB.
- **Rec 709:** Ten tryb pasuje w 100% do normy Rec 709.
- **DCI-P3:** Ten tryb odtwarza 98% DCI-P3 standardu kolorów kina cyfrowego.
- **CAL1/CAL2:** Wstępny tryb skalibrowany przez użytkownika z użyciem oprogramowania do kalibracji Dell Ultrasharp Color Calibration Software lub innego oprogramowania zatwierzonego przez Dell. Dell Ultrasharp Color Calibration Software działa z kolorymetrem X-rite i1Display Pro. i1Display Pro można zakupić w Dell Electronics, na stronie sieci web Software and Accessories (Oprogramowanie i akcesoria).

UWAGA: Dokładność **sRGB, Adobe RGB, Rec 709, DCI-P3, CAL1** i **CAL2** jest zoptymalizowana dla formatu koloru wejścia RGB.

UWAGA: Factory Reset (Zerowanie do ustawień fabrycznych) usunie wszystkie skalibrowane dane w **CAL1** i **CAL2**.

- **Custom Color (Kolory niestandardowe):** Umożliwia ręczną regulację ustawień kolorów. Naciśnij przyciski  i  w celu regulacji wartości kolorów Czerwony, Zielony i Niebieski i utworzenia własnego trybu ustawień wstępnych koloru.

Użyj przycisków  i  do wyboru Gain (Wzmocnienie), Offset (Przesunięcie), Hue (Barwa), Saturation (Nasycenie).

Custom Color

 Gain


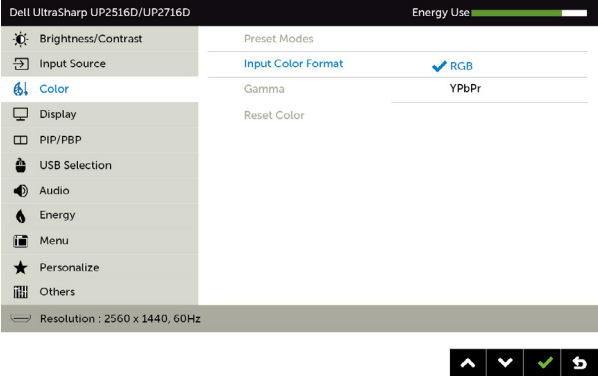

Offset

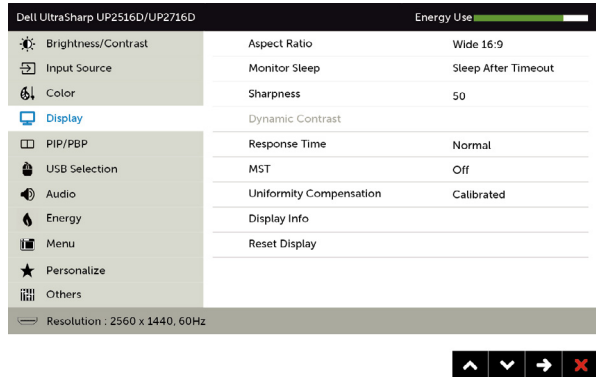
Hue

Saturation



- **Gain (Wzmocnienie):** Wybierz w celu regulacji poziomu wzmocnienia sygnału wejścia RGB (domyślne wartości to 100).
- **Offset (Przesunięcie):** Wybierz w celu regulacji wartości przesunięcia poziomu czerni RGB (domyślna wartość to 50) w celu kontroli podstawowego koloru monitora.
- **Hue (Barwa):** Wybierz w celu indywidualnej regulacji wartości barwy RGBCMY (domyślna wartość to 50).
- **Saturation (Nasycenie):** Wybierz w celu indywidualnej regulacji wartości nasycenia RGBCMY (domyślna wartość to 50).

Ikona	Menu i podmenu	Opis
 Wprowadź format koloru	<p>Umożliwia ustawienie trybu wejścia wideo na.</p> <p>RGB: Wybierz tę opcję, jeśli monitor jest podłączony do komputera (lub odtwarzacza DVD) za pomocą kabla HDMI albo mDP albo DP do urządzeń MHL przy użyciu kabla MHL.</p> <p>YPbPr: Wybierz tę opcję, jeśli posiadany odtwarzacz DVD obsługuje wyłącznie wyjście YPbPr.</p>	
 <p>The screenshot shows the OSD menu for a Dell UltraSharp UP2516D/UP2716D monitor. The 'Color' menu is selected, and the 'Input Color Format' is set to 'RGB'. Other options like 'Gamma' and 'Reset Color' are visible. The bottom of the screen shows the resolution: 2560 x 1440, 60Hz.</p>		
Gamma	Umożliwia ustawienie Gamma na PC lub MAC .	
 Reset Resetowanie koloru	Przywraca fabryczne ustawienia kolorów dla monitora.	

**Współczynnik proporcji**

Regulacja współczynnika proporcji jako Wide 16:9 (Szeroki 16:9), 4:3 lub 1:1.

Uśpienie monitora

Uśpij po upływie czasu: Monitor przechodzi do trybu uśpienia po upływie czasu.

Nigdy: Monitor nigdy nie przechodzi do trybu uśpienia

Ostrość

Powoduje, że obraz wygląda bardziej ostro lub bardziej miękko. Użyj lub , aby wyregulować ostrość.

Kontrast dynamiczny

Umożliwia zwiększenie poziomu kontrastu w celu zapewnienia ostrzejszego obrazu o większej liczbie szczegółów.

Naciśnij przycisk , aby wybrać "Wł." lub "Wyt." kontrastu dynamicznego

UWAGA: Kontrast dynamiczny zapewnia wyższy kontrast, po wybraniu trybu Gra i Film.

Czas odpowiedzi

Umożliwia ustawienie dla pozycji Czas odpowiedzi opcji Normalny lub Szybki.

MST

DP Multi Stream Transport, Ustawienie na WŁĄCZ włącza MST (DP out), ustawienie na WYŁĄCZ wyłącza funkcję MST.

Uniformity Compensation (Kompensacja jednolitości)

Wybór ustawień jasności ekranu i kompensacji jednolitości. **Calibrated (Skalibrowane)** to fabryczne ustawienie, domyślnie skalibrowane.

Kompensacja jednolitości reguluje różne obszary ekranu w odniesieniu do środka, aby uzyskać jednolitą jasność i kolor na całym ekranie.

Inf. o wyświetlaczu

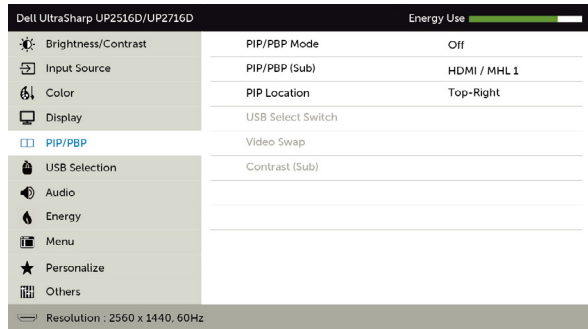
Wyświetlanie aktualnych ustawień monitora.

Resetowanie wyświetlania

Przywraca domyślne ustawienia fabryczne monitora.



Ta funkcja pokazuje okno wyświetlające obraz z innego źródła sygnału wejściowego. Dzięki temu można oglądać dwa obrazy z różnych źródeł w tym samym czasie.






Okno główne	Podokno			
	DP	mDP	HDMI/MHL1	HDMI/MHL2
DP	X	√	√	√
mDP	√	X	√	√
HDMI/MHL1	√	√	X	√
HDMI/MHL2	√	√	√	X

UWAGA: W przypadku korzystania z funkcji PIP/PBP, funkcja DP MST (Daisy Chain) jest wyłączona.

Tryb PIP/PBP

Dostosowuje model PBP (Obraz w obrazie) do **PIP Mały**, **PIP Duży**, **Współczynnik proporcji PBP** lub **Wypełnienie PBP**. Możesz wyłączyć tą funkcję wybierając **Wyłącz**.

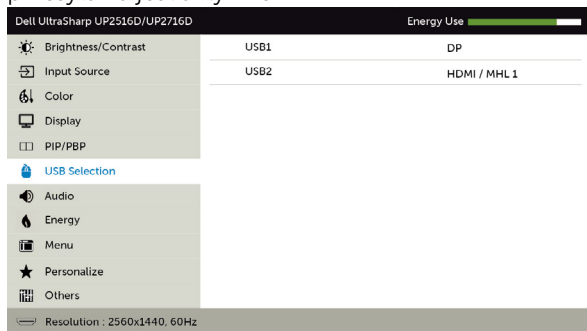
PIP		Współczynnik proporcji PBP	
I <div style="float: right; border: 1px solid black; padding: 2px;">II</div>		I	II
Wypełnienie PBP		Wyłącz	
I	II	I	

Ikona	Menu i podmenu	Opis
	PIP/PBP (Sub)	Służy do wyboru między różnymi sygnałami wideo, które mogą być podłączone do monitora dla potrzeb podokna PIP/PBP.
	Położenie PIP	Wybierz położenie podokna PIP. Użyj przycisków  lub  do przeglądania i przycisku  do wyboru Górny lewy, Górny prawy, Dolny prawy lub Dolny lewy.
	Przetącnik wybierania USB	Służy do przetaczania między źródłami USB przesyłania w trybie PBP.
	Zamiana miejscami wideo	Zamiana miejscami głównego i podrzędnego wideo.
	Kontrast (podrzędny)	Zmiana ustawień kontrastu podrzędnego wideo.





Wybór USB

Wybór przesyłanych sygnałów USB z listy: DP, mDP, HDMI i MHL, a zatem gniazdo USB przesyłania monitora (tj. klawiatura i mysz) może być wykorzystywane przez bieżące sygnały wejściowe w przypadku podłączenia komputera do jednego z gniazd przesyłania. Potączenie monitora i gniazd USB przesyłania można zmienić wybierając funkcje źródła wejścia. W przypadku korzystania tylko z jednego gniazda przesyłania, podłączone gniazdo przesyłania jest aktywne.



UWAGA: W celu zapobieżenia uszkodzeniu lub utracie danych, przed zmianą gniazd USB przesyłania, upewnij się, że **ŻADNE** urządzenie pamięci USB nie jest wykorzystywane przez komputer podłączony do gniazda USB przesyłania danych monitora.

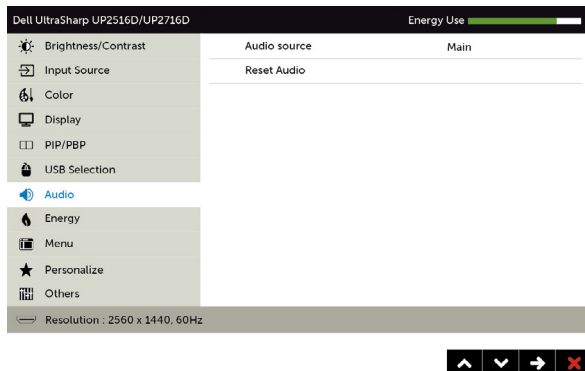
USB 1	Użyj  , aby wskazać sygnał wejściowy dla USB 1.
USB 2	Użyj  , aby wskazać sygnał wejściowy dla USB 2.

Ikona Menu i podmenu

Opis



Audio



Źródło audio

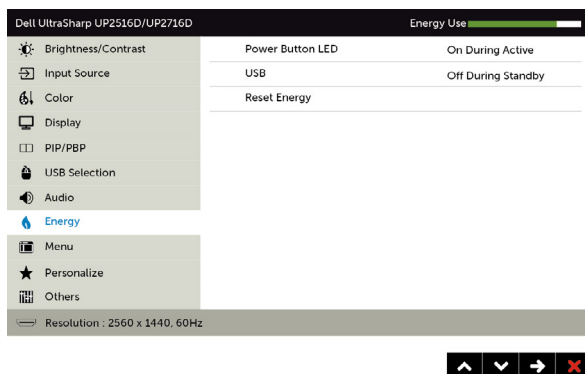
Umożliwia ustawienie źródła audio z okna głównego lub podokna.

Resetowanie audio

Wybierz opcję do przywrócenia domyślnych ustawień audio.



Energia



Dioda LED przycisku zasilania

Umożliwia ustawienie stanu wskaźnika zasilania w celu zaoszczędzenia energii.

USB

Umożliwia włączenie lub wyłączenie działania USB, w trybie oczekiwania monitora.

UWAGA: WŁ./WYŁ. USB w trybie oczekiwania, jest dostępne wyłącznie przy odłączonym kablu USB przesyłania danych. Przy podłączonym kablu USB przesyłania danych, ta opcja będzie wyszarzona.

Resetowanie energii

Wybierz opcję do przywrócenia domyślnych ustawień energii.

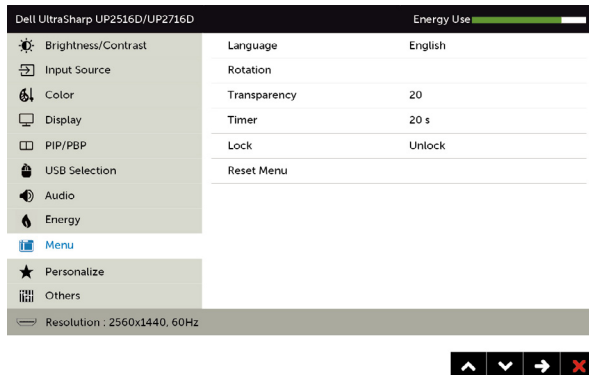
Ikona Menu i podmenu

Opis



Menu

Wybierz tę opcję, aby wyregulować ustawienia OSD, takie jak języki OSD, czas pozostawiania menu na ekranie itd.



Język

Służy do ustawienia jednego z ośmiu języków menu ekranowego.


Angielski, Hiszpański, Francuski, Niemiecki, Portugalski (Brazylijski), Rosyjski, Uproszczony Chiński lub Japoński.

Obrót

Obrót OSD o 90 stopni w kierunku przeciwnym do ruchu wskazówek zegara.

Można wyregulować menu na obrót wyświetlacza.

Przejrzystość

Wybierz tę opcję, aby zmienić przezroczystość menu za pomocą  lub  (min. 0/maks. 100).

Zegar

Czas wyświetlania menu ekranowego: Służy do ustawienia czasu, przez który menu ekranowe będzie aktywne po naciśnięciu przycisku.

Użyj przycisku  i  do regulacji suwaka w 1 sekundowych przyrostach, od 5 do 60 sekund.

Blokada

Kontrola dostępu użytkownika do regulacji. Po wybraniu opcji Blokada, nie można wykonywać żadnych regulacji. Zablokowane są wszystkie przyciski.

UWAGA: Zablokuj funkcję – albo blokada programowa (przez menu ekranowe) albo blokada sprzętowa (Naciśnij i przytrzymaj przez 6 sek. przycisk wyjścia)

Odblokuj funkcję – tylko odblokowanie sprzętowe (Naciśnij i przytrzymaj przez 6 sek. przycisk wyjścia)

Resetowanie menu

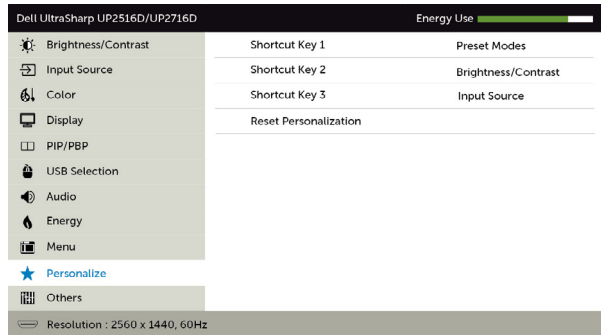
Przywraca domyślne ustawienia fabryczne menu.

Ikona **Menu i podmenu**
Personalizuj



Opis

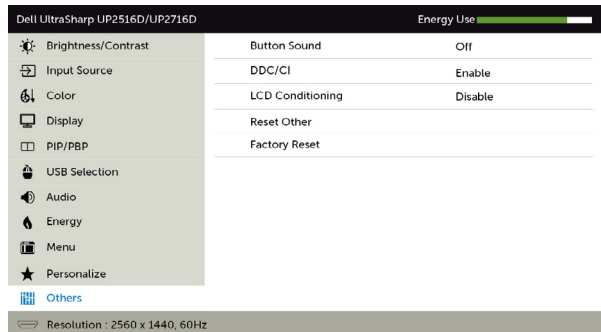
Wybierz z **Tryby ustawień wstępnych, Jasność/Kontrast, Źródło wejścia, Współczynnik proporcji, Tryby PIP/PBP, Przetąacznik wyboru USB lub Zamiana miejscami wideo** i ustaw, jako skrót klawiaturowy



Resetowanie personalizacji

Przywraca domyślne ustawienia fabryczne przycisków skrótów.

Inne



Wybierz tę opcję w celu dostosowania ustawień menu ekranowego, takich jak DDC/CI, kondycjonowanie LCD itp.

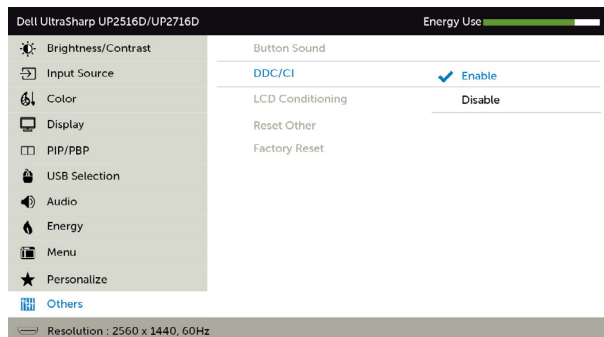
Dźwięk przycisku

Monitor generuje sygnał dźwiękowy po każdym wybraniu nowej opcji w menu. Funkcja ta włącza lub wyłącza dźwięk.

DDC/CI

DDC/CI (Display Data Channel/Command Interface) umożliwia wykonanie regulacji ustawień monitora z użyciem oprogramowania komputera. Włącz tę funkcję w celu uzyskania najlepszych wrażeń u użytkownika oraz optymalnej charakterystyki monitora.

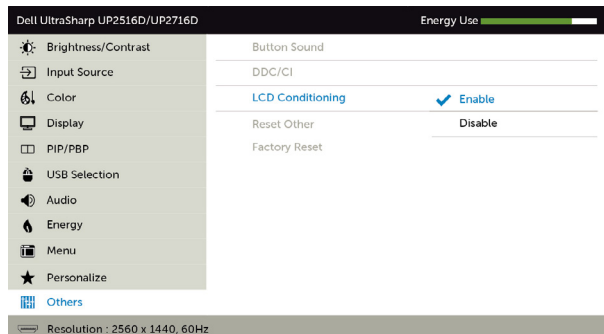
Wybierz opcję **Wyłącz** w celu wyłączenia tej funkcji.



Kondycjonowanie LCD

Pomaga w zmniejszeniu ilości przypadków zatrzymywania obrazu.

Zależnie od stopnia zatrzymywania obrazu, działanie programu może wymagać pewnego czasu. Wybierz opcję **Włącz**, aby uruchomić proces.



Resetowanie innych

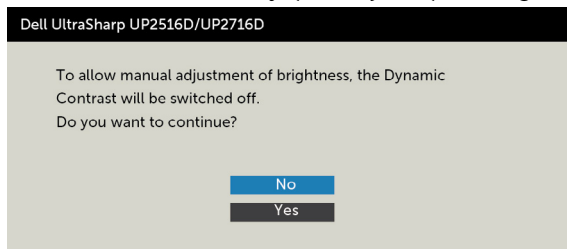
Przywraca ustawienia fabryczne pozostałych ustawień takich jak DDC/CI.

Resetowanie do fabrycznych

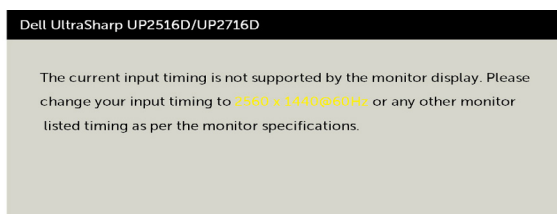
Przywraca domyślne wartości fabryczne wszystkich ustawień menu ekranowego.

Komunikaty ostrzeżeń OSD

Po włączeniu funkcji **Dynamic Contrast (Kontrast dynamiczny)** (w trybach ustawień wstępnych: Game (Gra) lub Movie (Film)), wyłączana jest ręczna regulacja jasności.

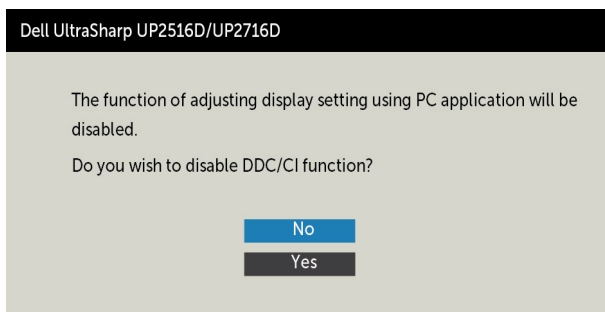


Gdy monitor nie obsługuje określonego trybu rozdzielczości, pojawi się następujący komunikat:

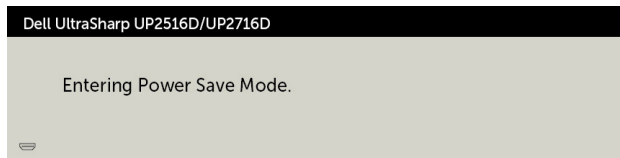


Oznacza to, że monitor nie może się zsynchronizować z sygnałem odbieranym z komputera. Sprawdź [Specyfikacje monitora](#) w celu uzyskania informacji o poziomych i pionowych zakresach częstotliwości, które może obsługiwać ten monitor. Zalecany tryb to 2560 x 1440.

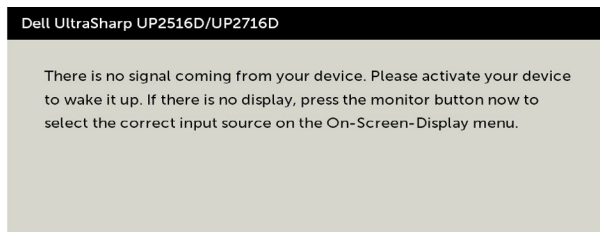
Przed wyłączeniem funkcji DDC/CI, pojawi się następujący komunikat.



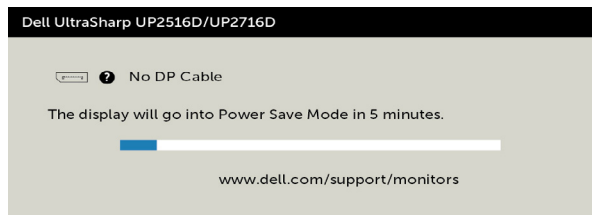
Po przejściu monitora do trybu **Power Save Mode (Tryb oszczędzania energii)** pojawi się następujący komunikat:



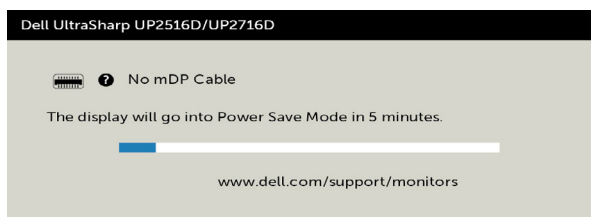
Uaktywnij komputer i wybudź monitor, aby uzyskać dostęp do **OSD**. Po naciśnięciu dowolnego przycisku oprócz przycisku zasilania, w zależności od wybranego wejścia, pojawi się następujący komunikat:



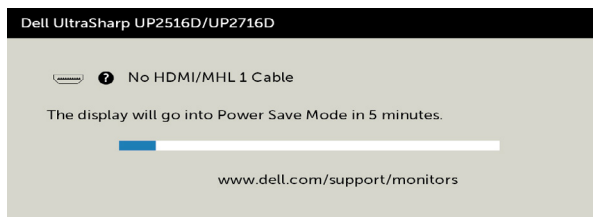
Po wybraniu wejścia DP lub mDP lub HDMI (MHL) 1/HDMI (MHL) 2 i gdy nie jest podłączony odpowiedni kabel, wyświetlone zostanie poniżej pływające okno dialogowe.



lub



lub



lub



Pomoc w zakresie usuwania błędów, patrz [Rozwiązywanie problemów](#).

Rozwiązywanie problemów

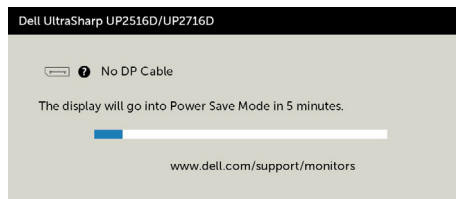
⚠ OSTRZEŻENIE: Przed rozpoczęciem jakichkolwiek procedur z tej części, wykonaj [Instrukcje bezpieczeństwa](#).

Autotest

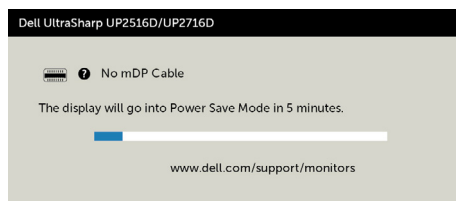
Monitor ma funkcję autotestu, umożliwiającą sprawdzenie prawidłowości działania monitora. Jeśli monitor i komputer są prawidłowo podłączone, ale ekran monitora pozostaje ciemny należy uruchomić autotest monitora, wykonując następujące czynności:

- 1 Wyłącz komputer i monitor.
- 2 Odłącz kabel video z tyłu komputera. W celu zapewnienia prawidłowego działania autotestu, odłącz zarówno kabel cyfrowy jak i analogowy z tyłu komputera.
- 3 Włącz monitor.

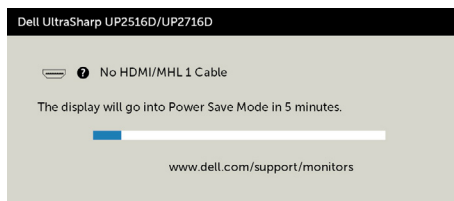
Jeśli monitor nie wykrywa sygnału wideo i działa prawidłowo, powinno pojawić się pływające okno dialogowe (na czarnym tle). W trybie autotestu, dioda LED zasilania świeci białym światłem. W zależności od wybranego wejścia, będzie także stale przewijane na ekranie jedno z pokazanych poniżej okien dialogowych.



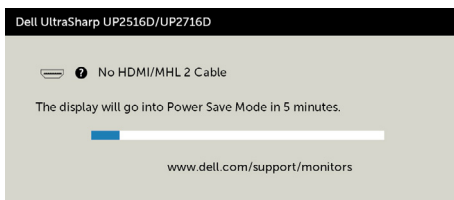
lub



lub



lub




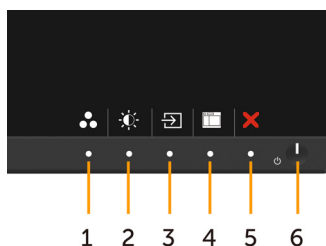
- 4 To okno pojawia się także przy normalnym działaniu systemu, po odłączeniu lub uszkodzeniu kabla wideo.
- 5 Wyłącz monitor i podłącz ponownie kabel wideo; następnie włącz komputer i monitor.

Jeśli po zastosowaniu poprzedniej procedury ekran monitora pozostaje pusty, sprawdź kartę graficzną i komputer, ponieważ monitor działa prawidłowo.

Wbudowane testy diagnostyczne

Monitor ma wbudowane narzędzie diagnostyczne, pomocne w określeniu, czy nieprawidłowości działania ekranu są powiązane z monitorem, czy z komputerem i kartą graficzną.

 **UWAGA:** Wbudowane testy diagnostyczne można uruchomić wyłącznie po odłączeniu kabla wideo, gdy monitor znajduje się w trybie autotestu.



Aby uruchomić wbudowane testy diagnostyczne:

- 1 Upewnij się, że ekran jest czysty (na powierzchni ekranu nie ma kurzu).
- 2 Odłącz kabel(e) wideo z tyłu komputera lub monitora. Monitor przejdzie do trybu autotestu.

- 3 Naciśnij i przytrzymaj jednocześnie przez 2 sekundy przycisk **1** i przycisk **4** na panelu przednim. Pojawi się szary ekran.
- 4 Uważnie sprawdź ekran pod kątem nieprawidłowości.
- 5 Ponownie naciśnij przycisk **4** na panelu przednim. Kolor ekranu zmieni się na czerwony.
- 6 Sprawdź wyświetlacz pod kątem wszelkich nieprawidłowości.
- 7 Powtórz czynności 5 i 6, aby sprawdzić wyświetlanie kolorów zielonego, niebieskiego, czarnego, białego.

Test jest zakończony po pojawieniu się białego ekranu. Aby wyjść, naciśnij ponownie przycisk **4**.

Jeśli używając wbudowanego narzędzia diagnostyki nie można wykryć żadnych nieprawidłowości ekranu, monitor działa prawidłowo. Sprawdź kartę graficzną i komputer.


Typowe problemy

Następująca tabela zawiera ogólne informacje o mogących wystąpić typowych problemach związanych z monitorem i możliwe rozwiązania:

Typowe objawy	Co się stało	Możliwe rozwiązania
Brak wideo (nie świeci kontrolka zasilania)	Brak obrazu	<ul style="list-style-type: none"> • Upewnij się, że kabel wideo jest prawidłowo podłączony do monitora i zamocowany. • Sprawdź, czy prawidłowo działa gniazdo zasilania, wykorzystując do tego celu inne urządzenie elektryczne. • Upewnij się, że został do końca naciśnięty przycisk zasilania. • Upewnij się, że wybrane zostało prawidłowe źródło wejścia, korzystając z menu Input Source (Źródło wejścia).
Brak wideo (świeci kontrolka zasilania)	Brak obrazu lub brak jasności	<ul style="list-style-type: none"> • Zwiększ jasność i kontrast przez OSD. • Wykonaj autotest monitora. • Sprawdź, czy nie są wygięte lub złamane styki złącza kabla wideo. • Uruchom wbudowane testy diagnostyczne. • Upewnij się, że wybrane zostało prawidłowe źródło wejścia, korzystając z menu Input Source (Źródło wejścia).
Brakujące piksele Wadliwe piksele	Na ekranie LCD pojawiają się plamki	<ul style="list-style-type: none"> • Włącz i wyłącz zasilanie. • Piksel trwale wyłączone to naturalny defekt, który występuje w technologii LCD. • Dalsze informacje o polityce jakości i pikseli monitora LCD, można sprawdzić na stronie pomocy technicznej Dell, pod adresem: www.dell.com/support/monitors.

Typowe objawy	Co się stało	Możliwe rozwiązania
Wadliwe piksele	Na ekranie LCD pojawiają się jasne plamki	<ul style="list-style-type: none"> • Włącz i wyłącz zasilanie. • Piksel trwale wyłączony to naturalny defekt, który występuje w technologii LCD. • Dalsze informacje o polityce jakości i pikseli monitora LCD, można sprawdzić na stronie pomocy technicznej Dell, pod adresem: www.dell.com/support/monitors.
Problemy dotyczące jasności	Obraz za ciemny lub za jasny	<ul style="list-style-type: none"> • Zresetuj monitor do ustawień fabrycznych. • Wyreguluj jasność i kontrast przez OSD.
Problemy związane z bezpieczeństwem	Widoczny dym lub iskrzenie	<ul style="list-style-type: none"> • Nie należy wykonywać żadnych czynności rozwiązywania problemów. • Należy jak najszybciej skontaktować się z Dell.
Okresowe problemy	Pojawianie się i zanikanie nieprawidłowego działania monitora	<ul style="list-style-type: none"> • Upewnij się, że kabel wideo łączący monitor z komputerem jest prawidłowo podłączony i zamocowany. • Zresetuj monitor do ustawień fabrycznych. • Wykonaj autotest monitora i sprawdź, czy okresowe problemy pojawiają się także w trybie autotestu.
Brak koloru	Brak koloru obrazu	<ul style="list-style-type: none"> • Wykonaj autotest monitora. • Upewnij się, że kabel wideo łączący monitor z komputerem jest prawidłowo podłączony i zamocowany. • Sprawdź, czy nie są wygięte lub złamane styki złącza kabla wideo.
Nieprawidłowy kolor	Nieodpowiedni kolor obrazu	<ul style="list-style-type: none"> • Zmień ustawienia Tryby ustawień wstępnych w menu OSD Kolor w zależności od zastosowania. • Ustaw wartość R/G/B w pozycji Custom Kolory niestandardowe w menu OSD Kolor. • Zmień w zaawansowanych ustawieniach OSD, format wprowadzania kolorów na PC RGB lub YPbPr. • Uruchom wbudowane testy diagnostyczne.
Długotrwałe utrzymywanie statycznego obrazu na monitorze	Na ekranie wyświetlane są stabe cienie od obrazów statycznych	<ul style="list-style-type: none"> • Użyj funkcji zarządzania zasilaniem w celu wyłączenia monitora, przez cały czas nieużywania (dalsze informacje, patrz Tryby zarządzania zasilaniem). • Alternatywnie, użyj dynamicznie zmienianego wygaszacza ekranu.

Problemy specyficzne dla produktu

Charakterystyczne objawy	Co się stało	Możliwe rozwiązania
Za mały obraz ekranowy	Obraz wyśrodkowany na ekranie, ale nie wypełnia całego obszaru wyświetlania	<ul style="list-style-type: none">• Sprawdź ustawienie Aspect Ratio (Współczynnik proporcji) w menu OSD Display Settings (Ustawienia wyświetlania)• Zresetuj monitor do ustawień fabrycznych.
Nie można wyregulować ustawień monitora za pomocą przycisków na panelu przednim	OSD nie wyświetla się na ekranie	<ul style="list-style-type: none">• Wyłącz monitor, odłącz przewód zasilający, ponownie podłącz, a następnie włącz monitor.• Sprawdź, czy OSD jest zablokowane. Jeśli tak, naciśnij i przytrzymaj przez 6 sekund przycisk nad przyciskiem zasilania w celu odblokowania. Patrz Blokada menu.
Brak sygnału wejścia po naciśnięciu elementów sterowania	Brak obrazu, białe światło.	<ul style="list-style-type: none">• Sprawdź źródło sygnału. Upewnij się, że komputer nie znajduje się w trybie oszczędzania energii, przesuwając mysz lub naciskając dowolny przycisk na klawiaturze.• Sprawdź, czy kabel sygnałowy jest prawidłowo podłączony. Jeżeli konieczne, ponownie podłącz kabel sygnałowy.• Zresetuj komputer lub odtwarzacz wideo.
Obraz nie wypełnia całego ekranu.	Obraz nie wypełnia wysokości lub szerokości ekranu	<ul style="list-style-type: none">• Ze względu na różne formaty wideo i współczynnik proporcji DVD, monitor może nie wyświetlać obrazu na pełnym ekranie.• Uruchom wbudowane testy diagnostyczne.
Brak obrazu podczas używania połączenia DP do komputera PC	Pusty ekran	<ul style="list-style-type: none">• Sprawdź, czytyfikat którego standardu DP (DP1.1a lub DP1.2) posiada karta graficzna. Pobierz i zainstaluj najnowszy sterownik karty graficznej.• Niektóre karty graficzne DP1.1a nie obsługują monitorów DP1.2. Przejdź do menu ekranowego, w opcji Wybór źródła wejścia naciśnij i przytrzymaj przycisk  wyboru DP przez 8 sekund, aby zmienić ustawienie monitora z DP 1.2 na DP 1.1a.

Problemy dotyczące funkcji MHL (Mobile High-Definition Link)

Charakterystyczne objawy	Co się stało	Możliwe rozwiązania
Interfejs MHL nie działa	Obraz urządzenia MHL nie jest widoczny na monitorze	<ul style="list-style-type: none">• Upewnij się, że kabel MHL i urządzenie MHL mają certyfikat MHL.• Sprawdź, czy urządzenie MHL jest włączone.• Sprawdź, czy urządzenie MHL nie znajduje się w trybie gotowości.• Sprawdź, czy fizyczne połączenie kabla MHL jest zgodne ze źródłem wejścia wybranym w menu OSD: HDMI (MHL).• Oczekaj 30 sekund po podłączeniu kabla MHL, ponieważ niektóre urządzenia MHL wymagają dłuższego czasu odzyskiwania.

Instrukcje bezpieczeństwa

Przy wyświetlaczach z błyszczącymi ramkami, użytkownik powinien rozważyć rozmieszczenie wyświetlacza, ponieważ ramka może powodować przeszkadzające odbicia od światła otoczenia i jasnych powierzchni.

⚠ OSTRZEŻENIE: Używanie elementów sterowania, regulacji lub procedur, innych niż określone w tej dokumentacji, może spowodować narażenie na porażenie, zagrożenia związane z prądem elektrycznym i/lub zagrożenia mechaniczne.

Informacje dotyczące instrukcji bezpieczeństwa, znajdują się w części Informacje o bezpieczeństwie, środowisku i przepisach (SERI).

Uwaga FCC (tylko USA) i inne informacje dotyczące przepisów

Uwagi FCC i inne informacje dotyczące przepisów, można sprawdzić na stronie sieciowej zgodności z przepisami, pod adresem dell.com/regulatory_compliance.

Kontaktowanie się z firmą Dell

UWAGA: Przy braku aktywnego połączenia z Internetem, informacje kontaktowe można znaleźć na fakturze zakupu, opakowaniu, rachunku lub w katalogu produktu Dell.

Firma Dell udostępnia kilka opcji pomocy technicznej i usług online i telefonicznie. Dostępność zależy od kraju i produktu, a niektóre usługi mogą nie być dostępne w danym regionie.

Aby uzyskać pomoc online:

Wejdź na stronę www.dell.com/support/monitors

W celu kontaktu z Dell w zakresie sprzedaży, pomocy technicznej lub obsługi klienta.

- 1 Przejdź do www.dell.com/support.
- 2 Sprawdź kraj lub region w menu rozwijanym Wybierz kraj/region w górnym lewym rogu strony.
- 3 Kliknij pozycję Kontakt z nami obok menu rozwijanego kraju.
- 4 Wybierz odpowiednią usługę i łącze pomocy, w zależności od potrzeb.
- 5 Wybierz wygodną metodę kontaktu z Dell.

Ustawienia monitora

Ustawienie rozdzielczości wyświetlania na 2560 x 1440 (maksymalna)

Dla najlepszego działania, rozdzielczość wyświetlania należy ustawić na 2560 x 1440 pikseli, wykonując następujące czynności:

W systemie Windows Vista, Windows 7, Windows 8 lub Windows 8.1:

- 1 Wyłącznie w systemie Windows 8 lub Windows 8.1 wybierz kafelek Pulpit w celu przełączenia na klasyczny pulpit.
- 2 Kliknij prawym przyciskiem pulpitu i wybierz Rozdzielczość ekranu.
- 3 Kliknij listę rozwijaną Rozdzielczość ekranu i wybierz 2560 x 1440.
- 4 Kliknij OK.

W systemie Windows 10:

- 1 Kliknij prawym przyciskiem pulpitu i kliknij ustawienia wyświetlania.
- 2 Kliknij pozycję Zaawansowane **ustawienia wyświetlania**.
- 3 Kliknij, aby wyświetlić rozwijaną listę rozdzielczości ekranu i wybierz 2560 x 1440.
- 4 Kliknij pozycję Zastosuj.

Jeśli zalecana rozdzielczość nie będzie widoczna wśród dostępnych opcji, konieczne może być zaktualizowanie sterownika graficznego. Wybierz poniżej scenariusz, który najlepiej opisuje używany system komputerowy i wykonaj instrukcje.

Komputer Dell

- 1 Przejdź do dell.com/support, wprowadź znacznik serwisowy komputera i pobierz najnowsze sterowniki do karty graficznej.
- 2 Po instalacji sterowników dla posiadanej karty graficznej należy ponownie spróbować ustawić rozdzielczość na 2560 x 1440.



UWAGA: Jeśli nie można ustawić rozdzielczości na 2560 x 1440, należy się skontaktować z firmą Dell i zapytać o adapter graficzny obsługujący tę rozdzielczość.

Komputer firmy innej niż Dell

W systemie Windows Vista, Windows 7, Windows 8 lub Windows 8.1:

- 1 Wyłącznie w systemie Windows 8 lub Windows 8.1 wybierz kafelek Pulpit w celu przełączenia na klasyczny pulpit.
- 2 Kliknij prawym przyciskiem pulpitu i kliknij Personalizacja.
- 3 Kliknij Zmień ustawienia wyświetlania.
- 4 Kliknij Ustawienia zaawansowane.
- 5 Zidentyfikuj posiadany kontroler graficzny na podstawie napisu w górnej części okna (np. NVIDIA, ATI, Intel, itd.).
- 6 Sprawdź obecność aktualizacji sterownika na stronie sieci web dostawcy karty

graficznej (na przykład, <http://www.ATI.com> LUB <http://www.NVIDIA.com>).

- 7 Po instalacji sterowników do karty graficznej, spróbuj ponownie ustawić rozdzielczość na 2560 x 1440.

W systemie Windows 10:

- 1 Kliknij prawym przyciskiem pulpitu i kliknij ustawienia wyświetlania.
- 2 Kliknij pozycję Zaawansowane **ustawienia wyświetlania**.
- 3 Kliknij pozycję **Właściwości karty graficznej**.
- 4 Zidentyfikuj posiadany kontroler graficzny na podstawie napisu w górnej części okna (np. NVIDIA, ATI, Intel, itd.).
- 5 Sprawdź obecność aktualizacji sterownika na stronie internetowej dostawcy karty graficznej (na przykład, <http://www.ATI.com> LUB <http://www.NVIDIA.com>).
- 6 Po instalacji sterowników do karty graficznej, spróbuj ponownie ustawić rozdzielczość na 2560 x 1440.



UWAGA: Jeśli nie można ustawić zalecanej rozdzielczości, należy się skontaktować z producentem komputera lub rozważyć zakupienie adaptera karty graficznej, obsługującego rozdzielczość wideo.

Wskazówki dotyczące konserwacji

Czyszczenie monitora

⚠ OSTRZEŻENIE: Przed czyszczeniem monitora należy odłączyć od gniazdka elektrycznego kabel zasilający monitora.

⚠ PRZESTROGA: Przed czyszczeniem monitora należy przeczytać i zastosować się do **instrukcji bezpieczeństwa**.

Podczas rozpakowywania, czyszczenia lub obsługi monitora należy przestrzegać poniższych zaleceń:

- W celu oczyszczenia ekranu antystatycznego, lekko zwilż wodą miękką, czystą szmatkę. Jeśli to możliwe należy używać specjalnych chusteczek do czyszczenia ekranu lub środków odpowiednich do czyszczenia powłok antystatycznych. Nie należy używać benzenu, rozcieńczalnika, amoniaku, ściernych środków czyszczących lub sprężonego powietrza.
- Do czyszczenia monitora należy używać lekko zwilżoną, ciepłą szmatkę. Należy unikać używania jakichkolwiek detergentów, ponieważ niektóre detergenty pozostawiają na monitorze mleczny osad.
- Jeśli po rozpakowaniu monitora zauważony zostanie biały proszek należy go wytrzeć szmatką.
- Podczas obsługi monitora należy uważać, ponieważ zarysowanie monitorów w ciemnych kolorach, powoduje pozostawienie białych śladów, bardziej widocznych niż na monitorach w jasnych kolorach.
- Aby uzyskać najlepszą jakość obrazu na monitorze należy używać dynamicznie zmieniany wygaszacz ekranu i wyłączać monitor, gdy nie jest używany.