

# Dell UltraSharp UP2516D/UP2716D Guía del usuario

Modelo: UP2516D/UP2716D

Modelo normativo: UP2516Dt/UP2716Dt





**NOTA:** Una NOTA indica información importante que ayuda a utilizar mejor el equipo.



**PRECAUCIÓN:** Una PRECAUCIÓN indica un daño potencial en el hardware o una pérdida de datos si no se siguen las instrucciones.



**ADVERTENCIA:** Una ADVERTENCIA indica que se pueden producir daños materiales o personales o, incluso, la muerte.

**Copyright © 2015-2019 Dell Inc. Reservados todos los derechos.** Este producto está protegido por las leyes estadounidenses e internacionales sobre derechos de autor y propiedad intelectual. Dell™ y el logotipo de Dell son marcas comerciales de Dell Inc. en Estados Unidos y/o en otras jurisdicciones. Todas las demás marcas y nombres mencionados en este documento son marcas comerciales de sus respectivas empresas.

# Contenido

<b>Acerca del monitor</b> .....	<b>5</b>
Contenido del paquete .....	5
Características del producto .....	6
Identificar las partes y los controles .....	7
Especificaciones del monitor .....	10
Plug-and-Play .....	22
Política de calidad y píxeles del monitor LCD .....	22
<b>Preparar el monitor</b> .....	<b>23</b>
Acoplar la base .....	23
Uso de las funciones de inclinación, balanceo y extensión vertical ..	26
Ajuste de los parámetros de rotación de pantalla de su sistema ..	27
Conectar el monitor .....	28
Organizar los cables .....	31
Retirar la base del monitor .....	32
Instalación en pared (opcional) .....	33
<b>Utilizar el monitor</b> .....	<b>34</b>
Encender el monitor .....	34
Utilizar los controles del panel frontal .....	34
Utilizar el menú en pantalla (OSD) .....	37
<b>Solucionar problemas</b> .....	<b>55</b>
Autocomprobación .....	55


Diagnósticos integrados . . . . .	57
Problemas comunes . . . . .	58
Problemas específicos del producto . . . . .	60
Problemas específicos del enlace de alta definición móvil (MHL). . .	61
<b>Apéndice . . . . .</b>	<b>62</b>
Instrucciones de seguridad. . . . .	62
Aviso FCC (solo para EE. UU.) y otra información sobre normativas .	62
Contactar con Dell. . . . .	62
Configurar el monitor . . . . .	63
Instrucciones de mantenimiento . . . . .	64

# Acerca del monitor




---

## Contenido del paquete

Su monitor se envía con los componentes que se muestran a continuación. Asegúrese de que ha recibido todos ellos y póngase en [contacto con Dell](#) en caso de que algo falte.

 **NOTA:** algunos artículos pueden ser opcionales y no incluirse con el monitor. Algunas funciones o medios pueden estar disponibles en ciertos países.

	Monitor con soporte
	Elevador de la base
	Base del soporte
	Cable de alimentación (varía en función del país)

	<p>Cable de carga USB 3.0 (permite la función de pantalla táctil en el monitor)</p>
	<p>Cable DP(mDP a DP)</p>
	<ul style="list-style-type: none"> <li>• Guía de instalación rápida</li> <li>• Información de seguridad y normativas</li> <li>• Informe de calibración de fábrica</li> </ul>

## Características del producto

Las pantallas planas **Dell UltraSharp UP2516D/UP2716D** tienen una matriz activa, un transistor de película fina (TFT), pantalla de cristal líquido (LCD) y retroiluminación LED. Características del monitor:

- **UP2516D:** Pantalla con área de visualización de 63,44 cm (25 pulgadas) (medido diagonalmente). Resolución de 2560 x 1440 con compatibilidad con pantalla completa para bajas resoluciones.
- **UP2716D:** Pantalla con área de visualización de 68,47 cm (27 pulgadas) (medido diagonalmente). Resolución de 2560 x 1440 con compatibilidad con pantalla completa para bajas resoluciones.
- Capacidades de ajuste de inclinación, giro y extensión vertical.
- Base extraíble y orificios para instalación de 100 mm VESA (Video Electronics Standards Association) que ofrecen soluciones de instalación flexibles.
- El bisel ultrafino reduce al mínimo el espacio necesario de los biseleros cuando se utilizan varios monitores, facilitando la configuración con una elegante experiencia de visualización.
- La excelente conectividad digital con DP, mDP, HDMI (MHL) y USB 3.0 garantiza que su monitor no quede obsoleto en el corto plazo.
- Relación de contraste dinámico alto (2.000.000:1).
- Compatible con la mayoría de los estándares de la industria: 100% AdobeRGB, 100% sRGB, 100% REC709, 98% DCI-P3.
- Funciones plug and play si son compatibles con el sistema.
- Ajustes de menú en pantalla (OSD, On-Screen Display) que facilitan la configuración y la optimización de la pantalla.
- Ranura para cierre de seguridad
- Funcionalidad para administración de activos.
- Compatibilidad con RoHS.

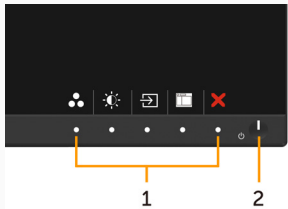
- Monitor libre de BFR/PVC (cables excluidos).
- Pantalla sin mercurio y cristal sin arsénico.
- Este medidor de energía muestra el nivel de energía consumido por el monitor en tiempo real.
- Consumo de 0,3 W en modo de espera.
- Pantalla con la certificación TCO Certified.

## Identificar las partes y los controles

### Vista frontal



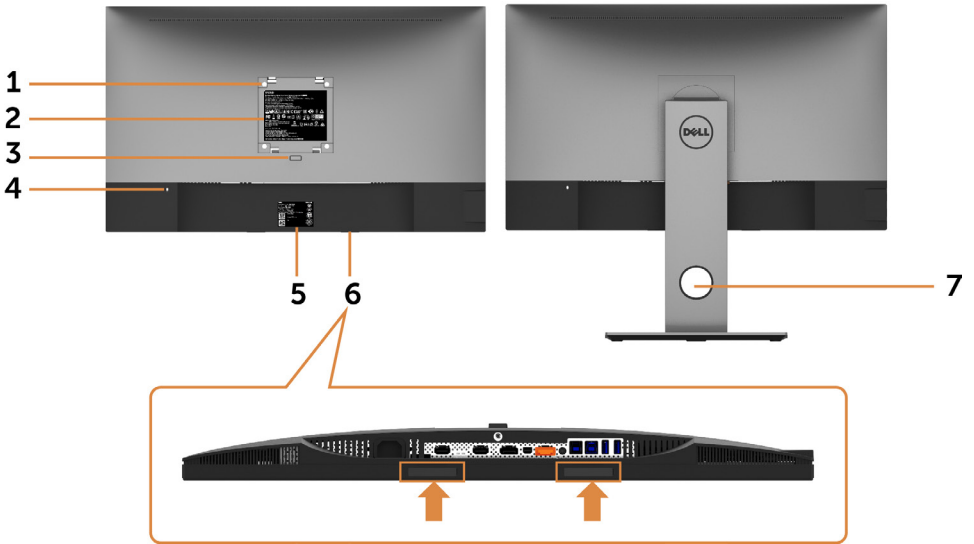
Vista frontal



Controles del panel frontal

Etiqueta	Descripción
1	Botones de función (para obtener más información, consulte la sección <a href="#">Utilizar el monitor</a> )
2	Botón de encendido y apagado (con indicador LED)

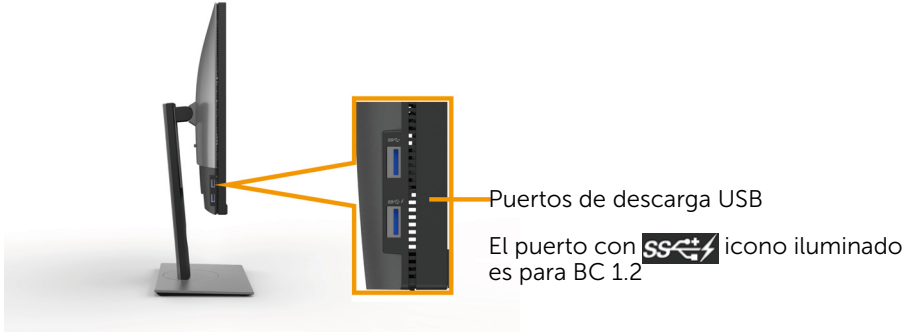
## Vista posterior



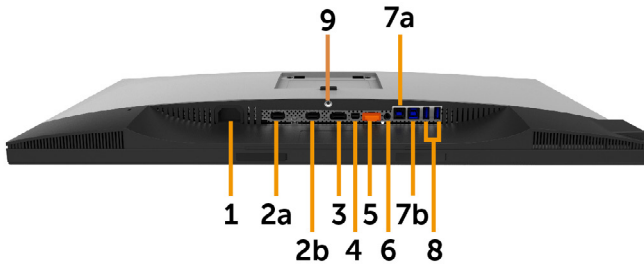
Etiqueta	Descripción	Uso
1	VESA orificios de montaje (100 mm x 100 mm - por detrás de la cubierta VESA montada)	Montar el monitor en pared, mediante kit de montaje en pared compatible con VESA (100 mm x 100 mm).
2	Etiqueta sobre normativas	Enumera las autorizaciones de organismos reguladores.
3	Botón de liberación del soporte	Suelte el soporte del monitor.
4	Ranura para bloqueo de seguridad Botón de liberación del soporte	Protege el monitor con la cerradura del cable de seguridad. (se vende por separado)
5	Barcode, serial number, and Service Tag label	Tenga a mano esta etiqueta si necesita ponerse en contacto con el soporte técnico de Dell.
6	Ranuras de montaje con barra de sonido Dell	Para acoplar la barra de sonido opcional de Dell. <b>NOTA:</b> Extraiga la tira de plástico que cubre las ranuras de montaje antes de fijar la Barra de Sonido de Dell. La barra de sonido Dell se vende por separado
7	Ranura para administración de cables	Se utiliza para organizar los cables colocándolos a través de la ranura.



## Vista lateral



## Vista inferior



Etiqueta	Descripción	Uso
1	Conector de alimentación CA	Para conectar el cable de alimentación del monitor.
2a	Puerto HDMI (MHL) 1	Conecte su equipo con un cable HDMI o sus dispositivos MHL con un cable MHL (opcional).
2b	Puerto HDMI (MHL) 2	
3	Conector DP (entrada)	Conecte el cable DP de su equipo.
4	Conector mDP (entrada)	Conecte su PC con un mDP a DP.
5	Conector DP (salida)	Salida DP para monitores compatibles con MST (Multi-Stream Transport o transporte de transmisión múltiple). El monitor DP 1.1 sólo puede conectarse al último monitor de la cadena MST. Para habilitar la función MST, consulte las instrucciones que aparece en la pantalla <a href="#">"Conectar el monitor para la función DP MST"</a> . <b>NOTA:</b> Extraer el enchufe de goma cuando se use el conector externo DP.

<b>6</b>	Puerto de salida de audio	Conectar altavoces para reproducir audio proveniente de canales de audio HDMI o DP. Sólo admite 2 canales de audio. <b>NOTA:</b> El puerto de salida de audio no admite auriculares. <b>⚠ ADVERTENCIA: Una presión acústica excesiva a través de auriculares o cascos puede causar lesiones auditivas o pérdida de oído.</b>
<b>7a</b>	Puerto de carga USB 1	Conecte el cable USB incluido con el monitor a su PC. Una vez que este cable está conectado, puede usar los conectores USB de descarga en el monitor.
<b>7b</b>	Puerto de carga USB 2	
<b>8</b>	Puertos de descarga USB (2)	Conecte sus dispositivos USB. Solo puede utilizar estos conectores después de que haya conectado el cable USB desde su ordenador al puerto de carga USB del monitor.
<b>9</b>	Bloqueo del Soporte	Para desactivar el botón de liberación del soporte y fijar el conjunto con un tornillo de máquina M3 x 6 mm.(tornillo no incluido)

## Especificaciones del monitor

### Especificaciones del panel plano

Modelo	UP2516D	UP2716D
Tipo de pantalla	Matriz activa - LCD TFT	Matriz activa - LCD TFT
Tipo de panel	IPS (Variación en plano)	IPS (Variación en plano)
Imagen visible:		
Diagonal	63.44 cm (25 pulgadas)	68.47 cm (27 pulgadas)
área activa:		
Horizontal	552.96 mm (21.77 pulgadas)	596.74 mm (23.49 pulgadas)
Vertical	311.04 mm (12.25 pulgadas)	335.66 mm (13.21 pulgadas)
Área	171992.68 mm <sup>2</sup> (266.59 pulgadas <sup>2</sup> )	200301.75 mm <sup>2</sup> (310.47 pulgadas <sup>2</sup> )
Densidad de píxeles	0,216 mm x 0,216 mm	0,2331 mm x 0,2331 mm
Ángulo de visión:		
Horizontal	178° típicos	178° típicos
Vertical	178° típicos	178° típicos
Salida de luminancia	300 cd/m <sup>2</sup> (valor típico)	300 cd/m <sup>2</sup> (valor típico)
Relación de contraste	1000:1 (valor típico) 2.000.000 : 1 (contraste dinámico encendido)	1000:1 (valor típico) 2.000.000 : 1 (contraste dinámico encendido)
Recubrimiento de la cubierta	Tratamiento antideslumbramiento del polarizador frontal (3H)	Tratamiento antideslumbramiento del polarizador frontal (3H)

Retroiluminación	LED	LED
Tiempo de respuesta	14 ms (típico), 6 ms (modo rápido)	14 ms (típico), 6 ms (modo rápido)
Profundidad de color	1,07 mil millones de colores	1,07 mil millones de colores
Gama de colores (valor típico)	100% AdobeRGB 100% sRGB 100% REC709 98% DCI-P3	100% AdobeRGB 100% sRGB 100% REC709 98% DCI-P3

## Resolución

Intervalo de escaneo horizontal	30 kHz – 88 kHz
Intervalo de escaneo vertical	50 Hz – 75 Hz
Resolución máxima	2560 x 1440 a 60 Hz
Funciones de vídeo (reproducción DP y HDMI y MHL)	480i, 480p, 576i, 576p, 720p, 1080i, 1080p, QHD

## Modos de visualización preconfigurados

Modo de visualización	Frecuencia horizontal (KHz)	Frecuencia vertical (Hz)	Reloj de píxeles (MHZ)	Polaridad de sincronización (Horizontal / Vertical)
720 x 400	31.5	70.0	28.3	-/+
VESA, 640 x 480	31.5	60.0	25.2	-/-
VESA, 640 x 480	37.5	75.0	31.5	-/-
VESA, 800 x 600	37.9	60.0	40.0	+/+
VESA, 800 x 600	46.9	75.0	49.5	+/+
VESA, 1024 x 768	48.4	60.0	65.0	-/-
VESA, 1024 x 768	60.0	75.0	78.8	+/+
VESA, 1152 x 864	67.5	75.0	108.0	+/+
VESA, 1280 x 1024	64.0	60.0	108.0	+/+
VESA, 1280 x 1024	80.0	75.0	135.0	+/+
VESA, 1600 x 1200	75.0	60.0	162.0	+/+
VESA, 1920 x 1080	67.5	60.0	148.5	+/+
VESA, 2048 x 1080	26.27	24	58.22	+/-
VESA, 2048 x 1080	66.58	60	147.16	+/-
VESA, 2560 x 1440	88.8	60.0	241.5	+/-

## Modos de visualización MHL

Modo de visualización	Frecuencia (Hz)
640 x 480p	60
720 x 480p	60
720 x 576p	50
720 (1440) x 480i	60
720 (1440) x 576i	50
1280 x 720p	60
1280 x 720p	50
1920 x 1080i	60
1920 x 1080i	50
1920 x 1080p	30
1920 x 1080p	60

## Modos Transporte Multibanda (MST)



Monitor de fuente MST	Puede soportar un número máximo de monitores externos		
	2560 x 1440/60 Hz	1920 x 1200/60 Hz	1920 x 1080/60 Hz
2560 x 1440/60 Hz	1	2	2

**NOTA:** La resolución máxima del monitor externo soportada es solamente de 2560x1440 a 60 Hz.

## Eléctrico

Señales de entrada de vídeo	<ul style="list-style-type: none"> <li>• Señal de vídeo digital para cada línea diferencial. Por línea diferencial con una impedancia de 100 ohmios.</li> <li>• Compatibilidad con entrada de señal DP/HDMI/MHL</li> </ul>
Voltaje de entrada/ Frecuencia/Corriente:	100 VAC–240 VAC / 50 Hz/60 Hz $\pm$ 3 Hz / 1,6 A (máximo)
Corriente de pico	120 V: 30 A (máximo) 240 V: 60 A (máximo)

## Características físicas

Modelo	UP2516D	UP2716D
Tipo de conector	<ul style="list-style-type: none"> <li>• DP conector (incluye entrada y salida DP)</li> <li>• mDP conector</li> <li>• HDMI (MHL) 1/HDMI (MHL) 2 conector</li> <li>• Salida de línea de audio</li> <li>• Conector del puerto de corriente de actualización USB 3.0.</li> <li>• 4 conectores de puerto de descarga USB 3.0.</li> </ul> (El puerto con  icono iluminado es para BC 1.2)	<ul style="list-style-type: none"> <li>• DP conector (incluye entrada y salida DP)</li> <li>• mDP conector</li> <li>• HDMI (MHL) 1/HDMI (MHL) 2 conector</li> <li>• Salida de línea de audio</li> <li>• Conector del puerto de corriente de actualización USB 3.0.</li> <li>• 4 conectores de puerto de descarga USB 3.0.</li> </ul> (El puerto con  icono iluminado es para BC 1.2)
Tipo de cable de señal	Cable DP a mDP de 1,8 metros. Cable USB 3.0 de 1,8 metros.	Cable DP a mDP de 1,8 metros. Cable USB 3.0 de 1,8 metros.
Dimensiones (con soporte):		
Altura (extendido)	528,0 mm (20,79 pulgadas)	540,3 mm (21,27 pulgadas)
Altura (compresión)	398,0 mm (15,67 pulgadas)	410,3 mm (16,15 pulgadas)
Anchura	567,7 mm (22,35 pulgadas)	611,4 mm (24,07 pulgadas)
Fondo	200,3 mm (7,89 pulgadas)	200,3 mm (7,89 pulgadas)
Dimensiones (sin soporte):		
Altura	337,9 mm (13,30 pulgadas)	362,5 mm (14,27 pulgadas)
Anchura	567,7 mm (22,35 pulgadas)	611,4 mm (24,07 pulgadas)
Profundidad	51,6 mm (2,03 pulgadas)	51,4 mm (2,02 pulgadas)
Dimensiones de la base:		
Altura (extendido)	433,4 mm (17,06 pulgadas)	433,4 mm (17,06 pulgadas)
Altura (compresión)	387,2 mm (15,24 pulgadas)	387,2 mm (15,24 pulgadas)
Anchura	292,4 mm (11,51 pulgadas)	292,4 mm (11,51 pulgadas)
Profundidad	200,3 mm (7,89 pulgadas)	200,3 mm (7,89 pulgadas)
Peso:		
Peso con embalaje incluido	8,80 kg (19,40 lb)	9,52 kg (20,99 lb)
Peso con el ensamblaje de la base y los cables	6,96 kg (15,34 lb)	7,42 kg (16,36 lb)

Peso sin soporte ni cables (para instalación en pared o VESA- sin cables)	4,10 kg (9,04 lb)	4,56 kg (10,05 lb)
Peso de la base montada	2,55 kg (5,62 lb)	2,55 kg (5,62 lb)
Brillo de marco frontal	5.5 ± 1.5 GU	5.5 ± 1.5 GU

## Características medioambientales

<b>Modelo</b>	<b>UP2516D/UP2716D</b>	
Temperatura:		
Funcionamiento	0°C a 35°C (32°F a 95°F)	
Sin funcionar	-20°C a 60°C (-4°F a 140°F)	
Humedad:		
Funcionamiento	10% a 80% (sin condensación)	
Sin funcionar	5% a 90% (sin condensación)	
Altitud		
Funcionamiento	5 000 m (16 404 pies) máx.	
Sin funcionar	12 192 m (40 000 pies) máx.	
Disipación térmica:	443.7 BTU/hora (máximo) 153.6 BTU/hora (típico)	

## Modos de administración de energía

Si tiene una tarjeta gráfica compatible con DPM de VESA o software instalado en su PC, el monitor puede reducir automáticamente el consumo de energía cuando no lo use. Esto se denomina Modo de ahorro de energía.\* Si su PC detecta el uso del teclado, el ratón u otro dispositivo de entrada, el monitor reanuda el funcionamiento automáticamente. La tabla siguiente muestra el consumo de energía y los símbolos de esta función automática de ahorro de energía:

Modos VESA	Sincronización horizontal	Sincronización vertical	Vídeo	Indicador de alimentación	Consumo eléctrico
Funcionamiento normal	Activo	Activo	Activo	Blanco	45 W (típico) 130 W (máximo)**
Modo de desconexión activa	Inactiva	Inactiva	Apagado	Blanco (parpadeando lentamente)	<0,3 W
Apagado	-	-	-	Apagado	<0,3 W

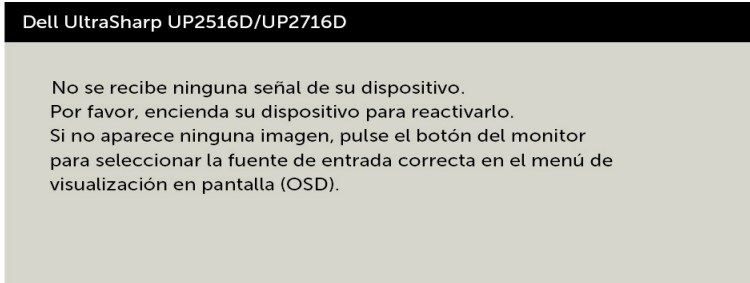
### UP2516D

Consumo eléctrico P <sub>on</sub>	27,52 W
Consumo eléctrico total (TEC)	87,51 kWh

## UP2716D

Consumo eléctrico P <sub>on</sub>	28,2 W
Consumo eléctrico total (TEC)	89,3 kWh

El menú OSD solamente funcionará en el modo de funcionamiento normal. Si pulsa cualquier botón en modo apagado-Activo, se mostrará el siguiente mensaje:



- \* Solo se puede alcanzar un nivel de consumo de energía cero en modo APAGADO desconectando el cable de alimentación de la pantalla.
- \*\* Consumo eléctrico máximo con luminancia máxima y USB activo.

Este documento es solamente informativo y refleja un rendimiento de laboratorio. Su producto podría rendir de manera diferente, dependiendo del software y los componentes y periféricos que adquirió, y no tendremos la obligación de actualizar dicha información. Consecuentemente, el cliente no deberá apoyarse en esta información a la hora de tomar decisiones sobre tolerancias eléctricas o relacionadas. No se expresa ni se sugiere una garantía sobre precisión o integridad.

Active su PC y el monitor para obtener acceso al menú OSD.

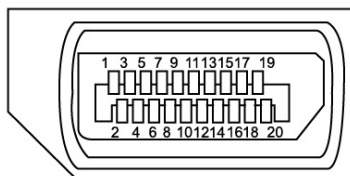
### **NOTA:**

**P<sub>on</sub>**: el consumo eléctrico del Modo On (encendido) medido con referencia al método de prueba de Energy Star.

**TEC**: consumo eléctrico total en kWh medido con referencia al método de prueba de Energy Star.

# Asignaciones de contactos

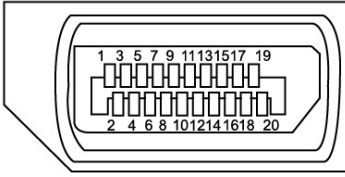
## Puerto DP entrada



Número Pin	20 contactos - lado Conectado al Cable de Señal
1	ML3 (n)
2	TIERRA
3	ML3 (p)
4	ML2 (n)
5	TIERRA
6	ML2 (p)
7	ML1 (u)
8	TIERRA
9	ML1 (p)
10	ML0 (n)
11	TIERRA
12	ML0 (p)
13	CONFIG1
14	CONFIG2
15	CANAL AUX (p)
16	TIERRA
17	CANAL AUX (n)
18	Detección de conexión en caliente
19	Volver
20	DP_PWR

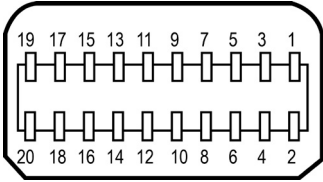


## Puerto DP salida



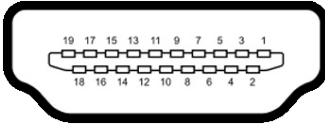
Pin number	20-pin side of the connected signal cable
1	ML0 (p)
2	TIERRA
3	ML0 (n)
4	ML1 (p)
5	TIERRA
6	ML1 (n)
7	ML2 (p)
8	TIERRA
9	ML2 (n)
10	ML3 (p)
11	TIERRA
12	ML3 (n)
13	CONFIG1
14	CONFIG2
15	CANAL AUX (p)
16	TIERRA
17	CANAL AUX (n)
18	Detección de conexión en caliente
19	Volver
20	DP_PWR

## Puerto mDP entrada



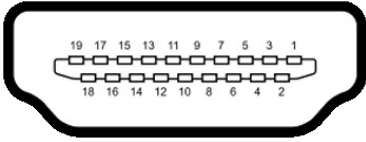
Pin number	20-pin side of the connected signal cable
1	TIERRA
2	Detección de conexión en caliente
3	ML3 (n)
4	CONFIG1
5	ML3 (p)
6	CONFIG2
7	TIERRA
8	TIERRA
9	ML2 (n)
10	ML0 (p)
11	ML2 (p)
12	ML0 (p)
13	TIERRA
14	TIERRA
15	ML1 (n)
16	AUX (p)
17	ML1 (p)
18	AUX (n)
19	TIERRA
20	DP_PWR

## Puerto HDMI



Número Pin	19 contactos - lado Conectado al Cable de Señal
1	TMDS DATA 2+
2	BLINDAJE TMDS DATA 2
3	TMDS DATA 2-
4	TMDS DATA 1+
5	BLINDAJE TMDS DATA 1
6	TMDS DATA 1-
7	TMDS DATA 0+
8	BLINDAJE TMDS DATA 0
9	TMDS DATA 0-
10	RELOJ TMDS
11	BLINDAJE DE RELOJ TMDS
12	RELOJ TMDS -
13	CEC
14	Reservado (N.C. en el dispositivo)
15	RELOJ DDC (SCL)
16	DDC DATA (SDA)
17	CONEXIÓN A TIERRA
18	ALIMENTACIÓN +5 V
19	DETECCIÓN DE ENCHUFE CALENTADO


## Puerto MHL



Pin number	19-contactos - lado Conectado al Cable de Señal
1	S/C
2	CD_SENSE
3	S/C
4	S/C
5	TMDS_GND
6	S/C
7	MHL+
8	MHL_Shield
9	MHL-
10	S/C
11	TMDS_GND
12	S/C
13	S/C
14	S/C
15	CD_PULLUP
16	S/C
17	VBUS_CBUS_GND
18	VBUS
19	CBUS
2Shell	Protección


## Interfaz para Universal serial Bus (USB)

Esta sección le proporciona información sobre los puertos USB disponibles en su monitor.

**NOTA:** Hasta 2 A en el puerto USB de descarga (puerto  con icono iluminado) con dispositivos de compatibilidad BC 1.2; hasta 0,9 A en los otros tres puertos USB de descarga.

Su ordenador posee los siguientes puertos USB:

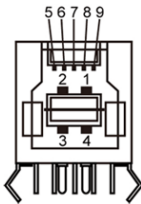
- 2 carga - fondo
- 4 descarga - 2 en el lado izquierdo, 2 inferior

Puerto de carga de alimentación - en la cubierta posterior (Puerto con  icono iluminado); soporta capacidad de carga de corriente rápida si el dispositivo es compatible con BC 1.2.

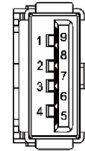
**NOTA:** Los puertos USB del monitor sólo funcionan cuando el monitor está encendido o modo de ahorro de energía. Si apaga el monitor para a continuación encenderlo, los periféricos acoplados al mismo pueden necesitar unos segundos para reanudar su funcionamiento normal.

Velocidad de transferencia	Velocidad de datos	Consumo eléctrico
SuperVelocidad	5 Gbps	4,5 W (Máx., cada puerto)
Alta Velocidad	480 Mbps	2,5 W (Máx., cada puerto)
Velocidad total	12 Mbps	2,5 W (Máx., cada puerto)

Puerto de carga USB



Puertos de descarga USB



Número Pin	Nombre de señal
1	VBUS
2	D-
3	D+
4	TIERRA
5	StdB_SSTX-
6	StdB_SSTX+
7	GND_DRAIN
8	StdB_SSRX-
9	StdB_SSRX+
Revestimiento	Blindaje

Número Pin	Nombre de señal
1	VBUS
2	D-
3	D+
4	TIERRA
5	StdA_SSRX-
6	StdA_SSRX+
7	GND_DRAIN
8	StdA_SSTX-
9	StdA_SSTX+
Revestimiento	Blindaje

## Plug-and-Play

Puede instalar el monitor con cualquier sistema compatible con la funcionalidad Plug-and-Play (Conectar y listo). El monitor proporciona automáticamente a su PC los datos de identificación de visualización extendida (EDID, Extended Display Identification Data) utilizando protocolos de canal de datos de visualización (DDC, Display Data Channel) para que el sistema pueda configurarse automáticamente y optimizar la configuración del monitor. Muchas de las instalaciones del monitor son automáticas. Puede seleccionar configuraciones diferente según lo desee. Para más información sobre cómo cambiar la configuración del monitor, consulte [Manejando el monitor](#).


## Política de calidad y píxeles del monitor LCD


Durante el proceso de fabricación del monitor LCD, es poco frecuente que uno o varios píxeles se queden fijos en un estado invariable. Éstos no son fáciles de ver y no afectan a la calidad de la pantalla o su utilización. Para obtener más información acerca de la política de calidad y píxeles del monitor Dell, consulte el sitio de soporte técnico de Dell en: <http://www.dell.com/support/monitors>.

# Preparar el monitor

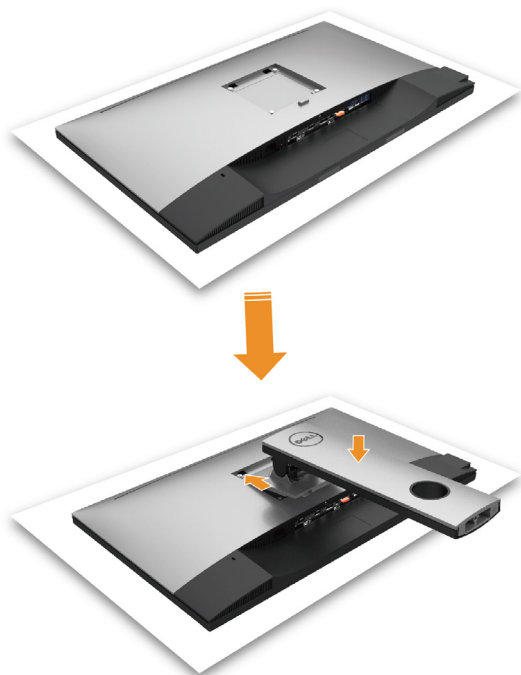
---

## Acoplar la base

 **NOTA:** El elevador de la base y la base están separados cuando el monitor sale de fábrica.

 **NOTA:** El siguiente procedimiento se aplica a una base predeterminada. Si ha adquirido cualquier otra base, consulte la documentación proporcionada con la base para configurarla.

 **PRECAUCIÓN:** Coloque el monitor sobre una superficie plana, limpia y suave para evitar dañar la pantalla.

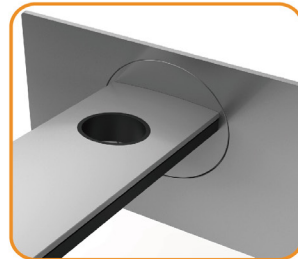


Para conectar el soporte del monitor:

- 1 Extraiga la cubierta protectora del monitor y colóquelo con la parte frontal boca abajo.
- 2 Inserte las dos lengüetas en la parte superior de la base a la ranura de la parte de atrás del monitor.
- 3 Presione la base hasta que quede ajustada en su lugar.



- Mantenga la base con la señal del triángulo ▲ hacia arriba.



- Alinee los bloques que sobresalen de la base con la ranura correspondiente de la misma base.
- Inserte completamente los bloques de la base en la ranura.





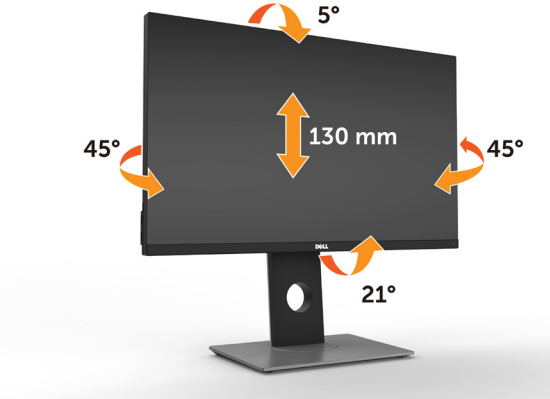
- Eleve el mango de tornillo y enrósquelo en la dirección de las agujas del reloj.
- Después de haberlo apretado bien, reintroduzca bien el mango en su hueco.

# Uso de las funciones de inclinación, balanceo y extensión vertical

**NOTA:** Esto se aplica a un monitor con base. Cuando adquiera cualquier otra base, consulte la guía de instalación de la base correspondiente para obtener instrucciones sobre la instalación.

## Inclinación, balanceo, Extensión vertical

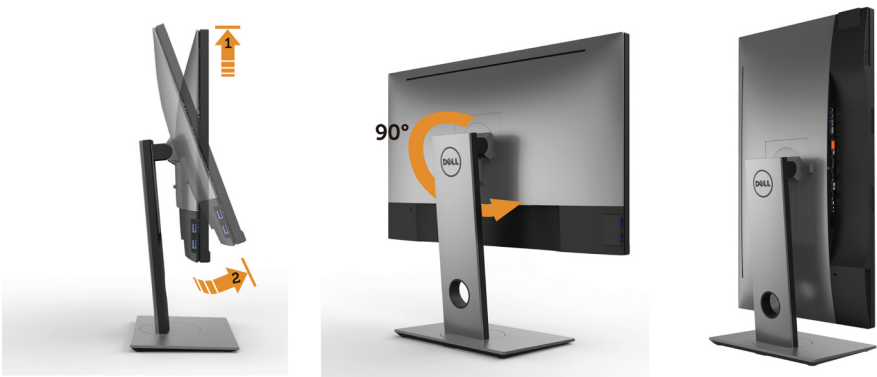
Con la base acoplada al monitor, puede inclinar y girar este para conseguir el ángulo de visión más cómodo.





**NOTA:** La base no está instalada cuando el monitor sale de fábrica.

## Girar el monitor

Antes de girar el monitor, debe extenderlo verticalmente por completo o inclinarlo por completo para evitar golpear el lado inferior del monitor.




 **NOTA:** Para utilizar la función de Rotación de pantalla (vista Apaisada o Vertical) con su equipo Dell, necesitará un controlador gráfico que no se incluye con este monitor. Para descargar el controlador gráfico, acceda a [www.dell.com/support](http://www.dell.com/support) y consulte la sección Descargas, apartado Controladores de vídeo para descargar los controladores más actualizados.

 **NOTA:** En el Modo de vista vertical, podría experimentar una reducción de rendimiento en aplicaciones de uso intenso de gráficos (Juegos 3D, etc.)


## Ajuste de los parámetros de rotación de pantalla de su sistema

Después de haber girado el monitor, debe realizar el procedimiento siguiente para ajustar la configuración de rotación de pantalla en su sistema.

 **NOTA:** Si usa el monitor con un PC que no sea de Dell, debe ir a la página web del controlador de gráficos o la del fabricante de su PC para obtener información sobre cómo hacer girar el sistema operativo.

Para ajustar la configuración de rotación de pantalla:

- 1 Pulse el botón de la derecha del ratón sobre el escritorio y vaya a Propiedades.
- 2 Seleccione la ficha Ajustes y pulse Avanzado.
- 3 Si tiene una tarjeta gráfica ATI, seleccione la ficha Rotación y ajuste la posición que prefiera.
- 4 Si tiene una tarjeta gráfica nVidia, pulse la ficha nVidia, y en la columna de la izquierda, seleccione NVRotate. A continuación, seleccione la rotación que desee.
- 5 Si tiene una tarjeta gráfica Intel®, seleccione la ficha de gráficos Intel, pulse en Propiedades gráficas, seleccione la ficha Rotación y ajústela en la rotación preferida.

 **NOTA:** Si no puede ver la opción de giro o no funciona correctamente, acceda a [www.dell.com/support](http://www.dell.com/support) y descargue el controlador más actualizado para su tarjeta gráfica.

# Conectar el monitor

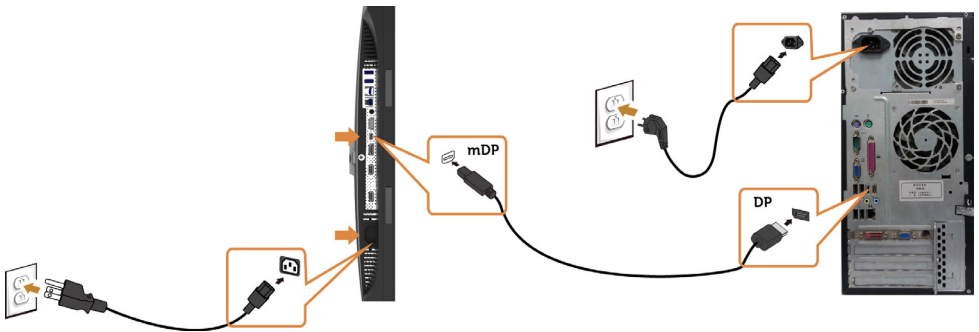
**⚠ ADVERTENCIA:** Siga las instrucciones de seguridad antes de realizar ningún procedimiento en esta sección.

Para conectar el monitor al equipo:

- 1 Apague el ordenador.
- 2 Conecte el cable mDP-DP/HDMI/USB de su monitor al equipo.  
(Extienda verticalmente e incline el monitor completamente para rotarlo para la conexión del cable. Ver [Rotar el monitor.](#))
- 3 Encienda el monitor.
- 4 Seleccione la fuente de entrada correcta en el Menú OSD del monitor y encienda el ordenador.

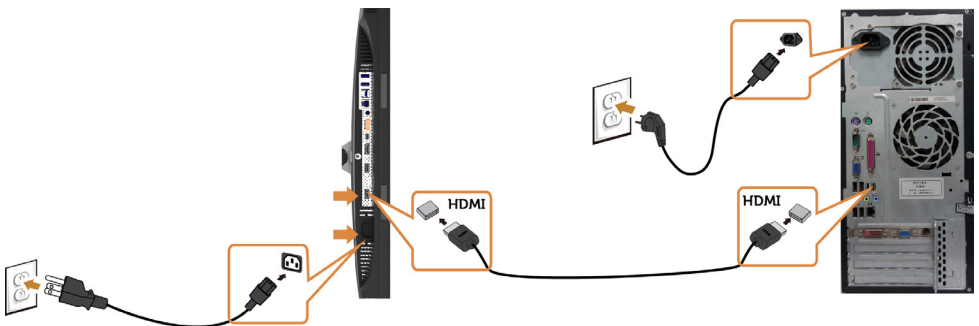
**📎 NOTA:** la configuración por defecto UP2X16D es DP 1.2. La tarjeta gráfica DP 1.1 podría no visionarse correctamente. Consulte "[problemas específicos del producto - Sin imagen cuando se usa la conexión DP al PC](#)" para cambiar la configuración por defecto.

## Conectar el cable DP (o mDP)

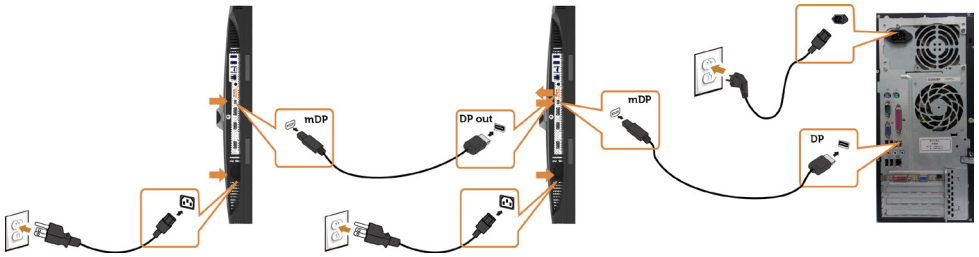


**📎 NOTA:** el puerto por defecto es DP. Seleccione una fuente de entrada en el monitor para cambiar a mDP.

## Conectar el cable HDMI (opcional)



## Conexión del monitor para función DP Multi-Stream Transport (MST)



**NOTA:** El dispositivo admite la función DP MST. Para utilizar esta función, la tarjeta gráfica de su equipo debe contar con la certificación para utilizar DP1.2 con la opción MST.

**NOTA:** Extraer el enchufe de goma cuando se use el conector externo DP.

### Conectar el cable USB

Después de que haya completado la conexión de los cables DP-mDP, siga el procedimiento siguiente para conectar el cable USB 3.0 a su PC y completar la configuración del monitor:

#### 1 a. Conectar un ordenador

Conecte el puerto de carga USB 3.0 (cable suministrado) al puerto USB 3.0 apropiado en su PC.

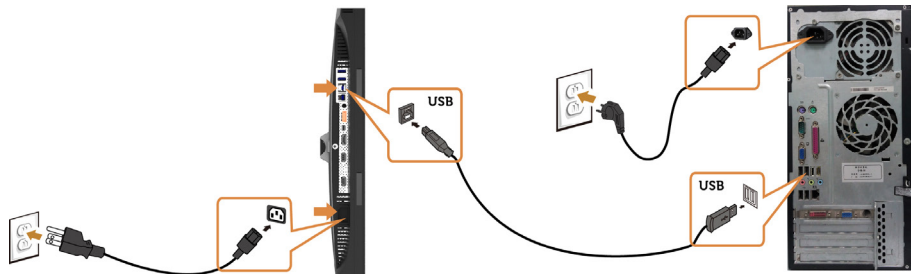
#### b. Conectar dos ordenadores

Conecte los puertos USB 3.0 de subida a los puertos USB 3.0 correspondientes en los dos ordenadores. A continuación, utilice el menú en pantalla para seleccionar entre las dos fuentes de USB de subida y las fuentes de entrada. Ver [Conmutador de selección USB](#).

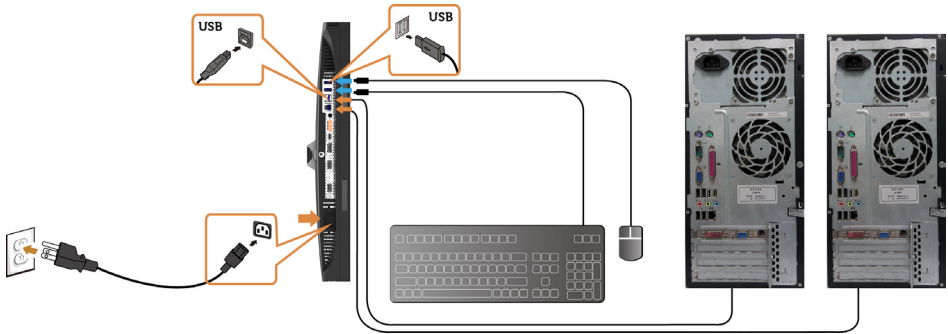
**NOTA:** Cuando conecte dos ordenadores al monitor, los puertos USB de bajada del monitor para el teclado y el ratón pueden ser asignados señales de entrada diferentes de los dos ordenadores cambiando el ajuste de Selección USB en el menú en pantalla. (Ver [Selección USB](#) para obtener más detalles)

2 Conecte los periféricos USB 3.0 a los puertos de descarga USB 3.0 del monitor.

3 Enchufe los cables de alimentación de su PC y monitor en una toma de corriente cercana.



### a. Conectar un ordenador



### b. Conectar dos ordenadores

#### 4 Encienda el monitor y el PC.

Si su monitor muestra una imagen, la instalación se ha completado. Si no se muestra una imagen, vea [Solucionar problemas](#).

## Usar el enlace de alta definición móvil (MHL)



**NOTA:** Este monitor cuenta con la certificación MHL.



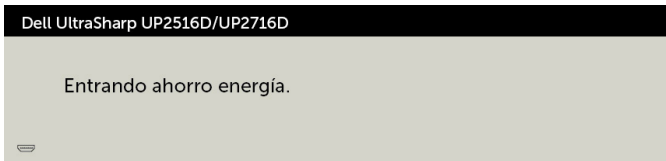
**NOTA:** Para utilizar la función MHL, use únicamente un cable MHL aprobado y dispositivos de origen que admitan salida MHL.



**NOTA:** Dependiendo del dispositivo, algunos dispositivos de origen MHL pueden emplear un momento en producir una imagen.



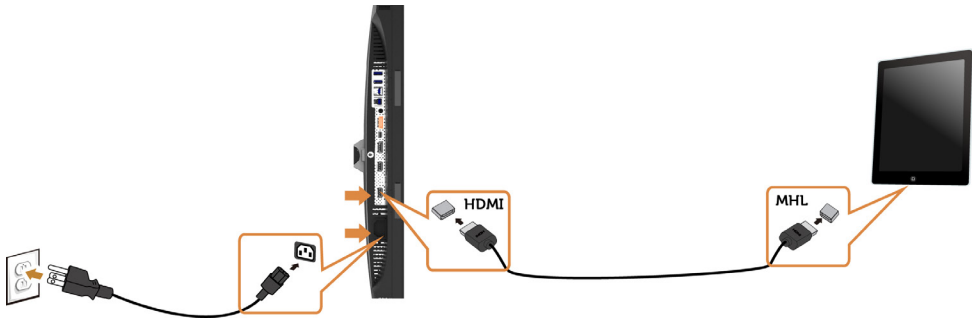
**NOTA:** Si el dispositivo de origen MHL conectado entra en modo de espera, el monitor mostrará una pantalla negra o el siguiente mensaje, dependiendo de la salida del dispositivo de origen MHL.



Para habilitar la conexión MHL, siga los pasos descritos a continuación:

- 1 Conecte el cable de alimentación a su monitor en la toma de CA.
- 2 Conecte el puerto (micro) USB de su dispositivo de origen MHL al puerto HDMI (MHL) del monitor con un cable MHL aprobado (consulte la [vista inferior](#) para más detalles).

3 Encienda el monitor y el dispositivo de origen MHL.



- 4 Seleccione HDMI (MHL) como fuente de entrada del monitor utilizando el menú en pantalla (consulte [Utilizar el menú en pantalla \(OSD\)](#) para más detalles).
- 5 Si el monitor no muestra ninguna imagen, consulte Problemas específicos del [enlace de alta definición móvil \(MHL\)](#).

## Organizar los cables



Tras acoplar todos los cables necesarios a su monitor y PC, (consulte la sección [Conectar el monitor](#) correspondiente a la conexión de los cables), organice todos ellos tal y como se muestra anteriormente.

# Retirar la base del monitor



**PRECAUCIÓN:** Para evitar que se arañe la pantalla LCD al extraerla del soporte, asegúrese de colocar el monitor sobre una superficie limpia.



**NOTA:** El siguiente procedimiento se aplica a una base predeterminada. Si ha adquirido cualquier otra base, consulte la documentación proporcionada con la base para configurarla.

Para extraer la base:

- 1 Coloque el monitor sobre una tela o cojín suaves.
- 2 Mantenga presionado el botón de liberación de la base.
- 3 Levante la base hacia arriba y aléjela del monitor.





# Instalación en pared (opcional)



**NOTA:** Utilice tornillos M4 x 10 mm para conectar el monitor al kit de instalación en pared.

Consulte las instrucciones que acompañan al kit de instalación en pared compatible con VESA.

- 1 Coloque el monitor sobre un paño suave o cojín, en una mesa plana y estable.
- 2 Desmonte la base.
- 3 Utilice un destornillador cruciforme Phillips para quitar los cuatro tornillos que fijan la tapa de plástico.
- 4 Acople el soporte de instalación del kit-para instalación en pared al monitor.
- 5 Instale el monitor en la pared siguiendo las instrucciones incluidas con el kit de instalación en pared.

**NOTA:** Para uso exclusivo con UL o CSA, o soporte de montaje listado por GS con un mínimo de peso/capacidad de soporte y carga de 4.10 kg (UP2516D)/4.56 kg (UP2716D).

# Utilizar el monitor

---

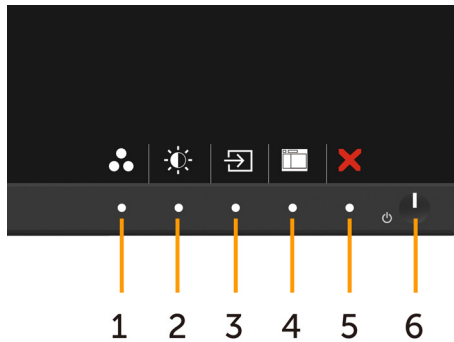
## Encender el monitor

Pulse el botón  para encender el monitor




## Utilizar los controles del panel frontal






Utilice los botones situados en el panel frontal del monitor para ajustar las características de la imagen que se muestra en pantalla. A la vez que utiliza estos botones para ajustar los controles, el menú OSD muestra los valores numéricos de las características mientras van cambiando.



La siguiente tabla describe los botones del panel frontal:

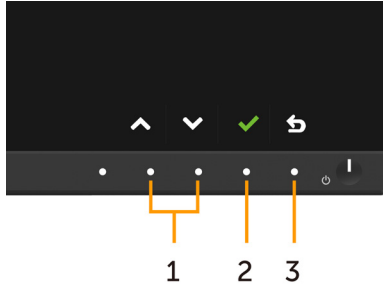
Botón del panel-frontal	Descripción
1 	Utilice este botón para escoger modos de color preestablecidos en una lista.
Clave de acceso directo: ajustes predefinidos	





---

Botón del panel-frontal	Descripción
<p>2</p>  <p>Clave de acceso directo: <b>Brillo/Contraste</b></p>	<p>Utilice este botón para acceder directamente al menú <b>Brillo/Contraste</b>.</p>
<p>3</p>  <p>Clave de acceso directo: Fuente entrada</p>	<p>Utilice este botón para elegir en una lista de fuentes de entrada.</p>
<p>4</p>  <p>Menú</p>	<p>Utilice este botón para iniciar el menú OSD (On-Screen Display) y seleccionar las opciones. Consulte <a href="#">Acceder al Sistema del Menú</a>.</p>
<p>5</p>  <p>Salir</p>	<p>Utilice este botón para regresar al menú principal o salir del menú OSD.</p>
<p>6</p>  <p>Encendido/Apagado (con indicador de luz)</p>	<p>Utilice el botón <b>Encendido/Apagado</b> para apagar o encender el monitor. La luz LED blanca indica que el monitor está encendido y totalmente operativo. Una luz LED blanca brillante indica el modo de ahorro de energía DPMS.</p>

# Botón del panel frontal


Utilice los botones situados en el panel frontal del monitor para ajustar la configuración de la imagen.




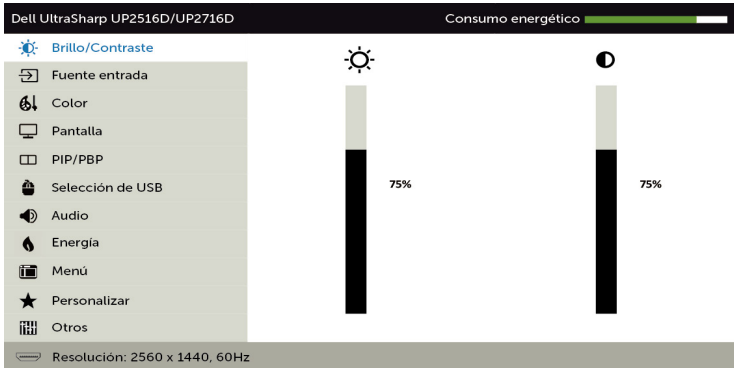
Botón	Descripción
1  Arriba  Abajo	Utilice las teclas Arriba (incrementar) y Abajo (disminuir) para ajustar los artículos del menú OSD.
2  Aceptar	Utilice la tecla Aceptar para confirmar la selección.
3  Atrás	Utilice la tecla Atrás para volver al menú anterior.









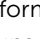
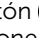
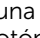
# Utilizar el menú en pantalla (OSD)

## Acceder al sistema de menú

 **NOTA:** Cualquier cambio que haga utilizando el menú OSD es automáticamente guardado si se desplaza a otro menú OSD, si sale de él o si espera que el menú OSD desaparezca.

- 1 Presione el botón  para abrir el menú OSD y mostrar el menú principal.



- 2 Pulse el botón  y el  para desplazarse entre las opciones. A medida que se mueve de un icono a otro, el nombre de la opción se resalta.
- 3 Pulse el botón  o el  una vez para activar la opción destacada.
- 4 Presione los botones  y  para seleccionar el parámetro que desee.
- 5 Presione el botón  para entrar en la barra deslizante y, a continuación, utilice los botones  o  conforme a los indicadores del menú para realizar los cambios.
- 6 Presione el botón  una vez para regresar al menú principal y seleccionar otra opción o presione el botón  dos o tres veces para salir del menú OSD.

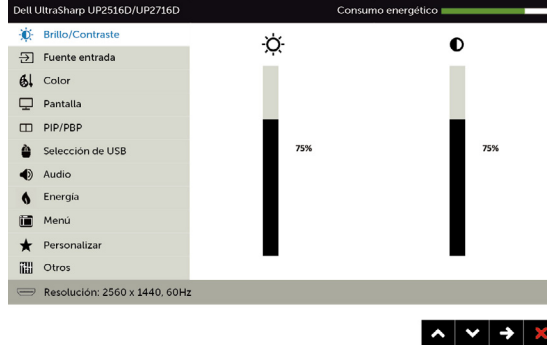
---

Icono **Menú y submenús** **Descripción**



**Brillo/  
Contraste**


Utilice este menú para activar los ajustes de Brillo/Contraste.



---

**Brillo**

El Brillo ajusta la luminosidad de la retroiluminación (mín. 0; máx. 100).

Presione el botón  para incrementar el brillo.



Presione el botón  para disminuir el brillo.

**NOTA:** El ajuste manual del brillo queda deshabilitado al activar la función de contraste dinámico.

---

**Contraste**

Ajuste primero el Brillo y después el Contraste sólo si son necesarios más ajustes.

Presione el botón  para aumentar el contraste y el botón  para reducirlo (mínimo 0 ~ máximo 100).

El Contraste ajusta la diferencia entre la oscuridad y la luminosidad del monitor.

---

Icono **Menú y submenús** Descripción



**Fuente de entrada**

Utilice el menú Fuente de entrada para seleccionar entre señales de vídeo diferentes que se pueden conectar al monitor.



**DP** Seleccione Entrada **DP** si utiliza el conector **DP (DisplayPort)**.

Toque el botón para seleccionar la fuente de entrada **DP**.

**mDP** Seleccione Entrada **mDP** si utiliza el conector **mDP (mini DisplayPort)**.

Toque el botón para seleccionar la fuente de entrada **mDP**.

**HDMI /MHL 1** Seleccione Entrada **HDMI /MHL 1** si utiliza el conector **HDMI**.

Toque el botón para seleccionar la fuente de entrada **HDMI /MHL 1**.

**HDMI /MHL 2** Seleccione Entrada **HDMI /MHL 2** si utiliza el conector **HDMI**.

Toque el botón para seleccionar la fuente de entrada **HDMI /MHL 2**.

**Selección automática** Utilice para seleccionar Autoselección y el monitor escaneará fuentes de entrada disponibles.

**Restablecer Fuente de entrada** Restablece la **Fuente de entrada** del monitor a los valores predeterminados de fábrica.

## Icono Menú y submenús Descripción



### color

Utilice el menú Color para ajustar el modo de configuración del color.



### Modos preestablecidos

Si selecciona modos preestablecidos, podrá elegir entre las opciones **Estándar**, **Multimedia**, **Cine**, **Juego**, **Papel**, **Color Temp.**, **Espacio de color** o **Color personalizado**



- **Estándar:** Configuración de color por defecto. Se trata del modo preestablecido predeterminado.
- **Multimedia:** Ideal para aplicaciones multimedia.
- **Película:** Ideal para películas.
- **Juego:** Ideal para la mayoría de aplicaciones de juegos.
- **Papel:** el sistema carga la configuración de brillo y nitidez ideal para mostrar el texto. Ajuste el fondo del texto para simular el soporte papel sin afectar a las imágenes en color. Se aplica únicamente al formato de entrada RGB.
- **Color Temp. (Temperatura de color):** la pantalla aparece más cálida con un tinte rojo/amarillo y un conjunto deslizante a 5,000 k o más fríos con tinte azul y un conjunto deslizante a 10,000 k.



- **Color Space (Espacio de color):** permite al usuario seleccionar el espacio de color: **Adobe RGB, sRGB, Rec 709, DCI-P3, CAL1, CAL2.**







- **Adobe RGB:** este modo es compatible con Adobe RGB (cobertura del 100%).
- **sRGB:** Emula sRGB 100%.
- **Rec 709:** este modo concuerda al 100% con el estándar Rec 709.
- **DCI-P3:** este modo reproduce el 98% de estándar de color de cine digital DCI-P3.
- **CAL1/CAL2:** modo predefinido calibrado de usuario utilizando Dell Ultrasharp Color Calibration Software o otro software permitido por Dell. Dell Ultrasharp Color Calibration Software funciona con el colorímetro X-rite i1Display Pro. i1Display Pro puede ser adquirido en la página web de Dell Electronics, Software and Accessories (Productos electrónicos, software y accesorios Dell).

**NOTA:** La precisión de **sRGB, Adobe RGB, Rec 709, DCI-P3, CAL1** and **CAL2** está optimizada para el formato de color de entrada RGB.

**NOTA: Factory Reset (Restablecer configuración de fábrica)** eliminará toda la información calibrada en **CAL1** y **CAL2**.

---

**Custom Color (Color personalizado):** le permite ajustar la configuración de color manualmente. Presione el botón  y  para ajustar los valores Rojo, Verde y Azul y crear su propio modo de color preestablecido.

Utilice los botones  y  para seleccionar Gain (aumento), Offset (compensación), Hue (matiz), Saturation (saturación).

Color personal.

 Ganancia

Desplazamiento

Hue

Saturación



- **Gain (aumento):** Selecciónelo para ajustar el nivel de aumento de la señal de entrada RGB (el valor por defecto es 100).
  - **Offset (compensación):** selecciónelo para ajustar el valor de compensación del nivel de negro RGB (valor por defecto es 50) y así controlar la base de color de su monitor.
  - **Hue (matiz):** selecciónelo para ajustar el valor de matiz RGBCMY individualmente (valor por defecto es 50).
  - **Saturation (Saturación):** selecciónelo para ajustar el valor de saturación RGBCMY individualmente (valor por defecto es 50).
-

---

Icono **Menú y submenús** Descripción

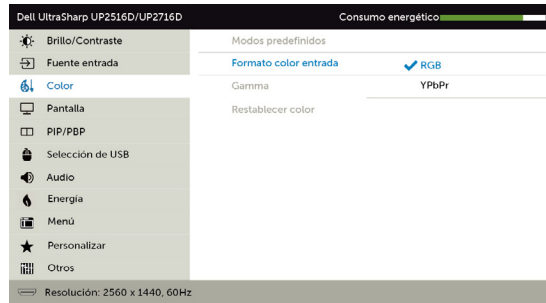
---

**Formato de color de entrada**

Le permite establecer el modo de entrada de vídeo en.

**RGB:** Seleccione esta opción si el monitor está conectado a un equipo (o reproductor de DVD) utilizando un cable HDMI; o a dispositivos MHL utilizando un cable MHL.

**YPbPr:** Seleccione esta opción si el reproductor de DVD solamente admite la salida YPbPr.



---

**Gamma**

Permite configurar el Gamma en **PC** o **MAC**.

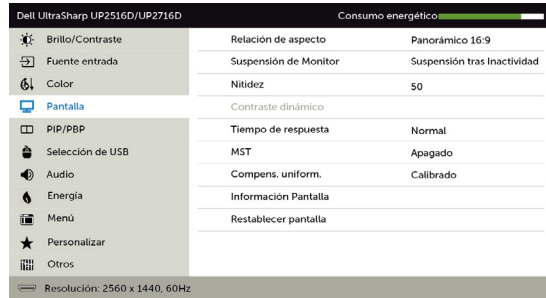
**Restablecer color**

Restablece la configuración de color del monitor a los valores predeterminados de fábrica.

---

**pantalla**

Utilice la Configuración de pantalla para ajustar la imagen.



---

**Relación de aspecto**

Permite ajustar la relación de la imagen con los valores **16:9 panorámico, 4:3 o 1:1**.




---

**Monitor Sleep (Suspensión del monitor)**

Reposo tras desconexión por tiempo: el monitor entra en modo reposo tras la desconexión por tiempo.

Nunca: el monitor nunca entra en modo reposo.

---

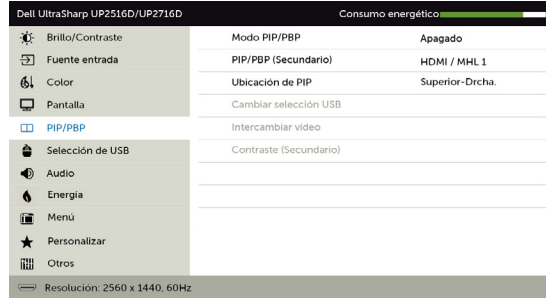
Icono	Menú y submenús	Descripción
	<b>Nitidez</b>	Permite que la imagen parece más nítida o suave. Utilice  o  para ajustar la nitidez.
	<b>Contraste dinámico</b>	Permite aumentar el nivel de contraste para lograr una calidad de imagen más nítida y detallada. Haga clic en el botón  para activar o desactivar el contraste dinámico. <b>NOTA:</b> La función Contraste dinámico proporciona mayor contraste en los modos Juegos y Película.
	<b>Tiempo de respuesta</b>	Permite ajustar el tiempo de respuesta entre normal o rápido.
	<b>MST</b>	El Transporte Multibanda DP, establecido en ON (activado) habilita MST (fuera de DP) y establecido en OFF (desactivado) deshabilita la función MST.
	<b>Compensación de uniformidad</b>	Seleccione la configuración de brillo y compensación de uniformidad de color. <b>Calibrado</b> está configurado por defecto según la calibración de fábrica.  <b>Compensación de uniformidad</b> ajusta diferentes áreas de la pantalla con respecto al centro para conseguir un brillo y color uniformes sobre toda la pantalla.
	<b>Información de pantalla</b>	Muestra la configuración actual del monitor.
	<b>Restablecer configuración de pantalla</b>	Restaura la configuración de pantalla a los valores predeterminados de fábrica.

Icono **Menú y submenús** Descripción



**PIP/PBP**

Esta función trae una imagen de muestra de ventana desde otra fuente de entrada. De esta manera puede ver dos imágenes desde fuentes diferentes al mismo tiempo.






Ventana principal	Subventana			
	DP	mDP	HDMI/MHL1	HDMI/MHL2
DP	X	√	√	√
mDP	√	X	√	√
HDMI/MHL1	√	√	X	√
HDMI/MHL2	√	√	√	X

**NOTA:** Cuando utiliza la característica PIP/PBP, la función MST DP (Daisy Chain) se deshabilita.

**Modo PIP/PBP**

Ajusta el modelo **PBP (Imagen por imagen)** a **PIP Pequeña**, **PIP Grande**, **PBP Proporción** o **PBP Relleno**. Puede deshabilitar esta característica seleccionando **Off (desactivado)**.

PIP		PBP Proporción	
I <span style="border: 1px solid black; padding: 2px;">II</span>		I	II
PBP Relleno		desactivado	
I	II	I	

Icono	Menú y submenús	Descripción
	<b>PIP/PBP (Sub)</b>	Seleccionar entre señales de vídeo diferentes que puedan estar conectadas a su monitor para la subventana PIP/PBP.
	<b>PIP Location</b>	Seleccione la posición de la subventana PIP. Utilice  o  para buscar y  para seleccionar Arriba-Izquierda, Arriba-Derecha, Abajo-Derecha o Abajo-Izquierda.
	<b>USB Select Switch (Conmutador de Selección USB)</b>	Seleccione para cambiar entre fuentes de subida de USB en modo PBP.
	<b>Intercambio de vídeo</b>	Intercambio principal y Subvídeo.
	<b>Contraste (Sub)</b>	Cambiar ajustes de Contraste de Subvídeo.



### Selección USB


Seleccione las señales de subida USB de la lista: DP, mDP, HDMI y MHL, para que así el puerto de bajada USB del monitor (por ejemplo, teclado y ratón) puedan ser utilizados por las señales de entrada actuales cuando se conecta un ordenador a cualquiera de los puertos de subida.


La pantalla y la conexión de puertos de subida USB pueden ser cambiadas seleccionando la función de fuente de entrada.

Cuando utiliza solamente un puerto de subida, el puerto de subida conectado está activo.



**NOTA:** para prevenir daño o pérdida, antes de cambiar los puertos de subida USB, asegúrese de que NINGÚN dispositivo de almacenamiento USB está en uso por el ordenador conectado al puerto de subida USB del monitor.

**USB 1** Utilice  para indicar la señal de entrada para USB 1.

**USB 2** Utilice  para indicar la señal de entrada para USB 2.

---

Icono **Menú y submenús** Descripción

---



**Audio**



---

**Fuente de audio**

Le permite establecer la fuente de audio desde la ventana principal o desde la subventana.

---

**Restablecer audio**

Seleccione esta opción para restablecer la configuración de Audio predeterminada.

---



**energía**



---

**Lámpara LED del botón de alimentación**

Le permite fijar el estado de la luz de alimentación para ahorrar energía.

---

**USB**

Permite habilitar o deshabilitar la función USB durante el modo de espera del monitor.

**NOTA:** La función ACTIVAR/DESACTIVAR bajo el modo de espera solamente está disponible cuando el cable de carga USB está desenchufado. Esta opción se atenúa cuando el cable de carga USB se enchufa.

---

**Restablecer energía**

Seleccione esta opción para restablecer la configuración de energía predeterminada.

---

---

Icono **Menú y submenús** Descripción

---



**Configuración del menú**

Seleccione esta opción para ajustar la configuración del menú OSD como, por ejemplo, los idiomas de dicho menú, la cantidad de tiempo que el menú permanece en pantalla, etc.



---

**Idioma**

Configure la pantalla de OSD en uno de los ocho idiomas. Inglés, español, francés, alemán, portugués (Brasil), ruso, chino simplificado o japonés.

---

**Rotación**

Permite girar el menú OSD 90 grados en sentido contrario a las agujas del reloj. Puede ajustar el menú conforme a la rotación de la pantalla.

---

**Transparencia**

Seleccione esta opción para cambiar la transparencia del menú utilizando y (mín. 0/máx. 100).

---

**Temporizador**

Tiempo de espera de OSD: Establece el tiempo que OSD permanece activo después de presionar el botón. Use los botones y para ajustar de control deslizante en incrementos de 1 segundo, de 5 a 60 segundos.

---

**Bloqueo**

Controla el acceso del usuario a los ajustes. Si se selecciona la opción Bloqueo, el usuario no podrá realizar ajustes. Todos los botones están bloqueados.

**NOTA:** Función de bloqueo – Tanto el bloqueo suave (a través del menú OSD) o el bloqueo fuerte (Mantenga pulsado el botón de salida durante 6 segundos)

Función de desbloqueo – Sólo desbloqueo fuerte (Mantenga pulsado el botón de salida durante 6 segundos)

---

**Restablecer menú**

Restaura la configuración del menú a los valores predeterminados de fábrica.

---



---

Icono **Menú y submenús** Descripción

---



**Personalizar**

Seleccione desde Modos de Preajuste, Brillo/Contraste, Señal de **Entrada, Proporción, Rotación, Modos PIP/PBP, Conmutador de Selección USB o Intercambio de Vídeo**, y establézcalos como accesos directos.



---

**Restablecer personalización**

Restaura las claves de acceso directo a los valores predeterminados de fábrica.

---

## Icono Menú y submenús Descripción



### Otras

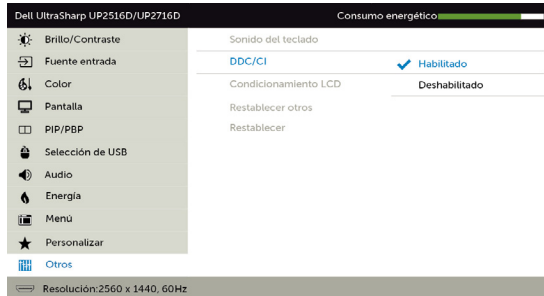


Seleccione esta opción para ajustar la configuración OSD, como el DDC/CI, el Condicionador LCD, etc.

**Sonido de teclado** El monitor emite un sonido cada vez que se selecciona una opción en el menú. Esta función habilita o deshabilita el sonido.

**DDC/CI** DDC/CI (Display Data Channel/Command Interface) le permite ajustar la configuración del monitor utilizando software de su ordenador. Habilitar esta función para una mejor experiencia de usuario y un rendimiento óptimo de su monitor.

Seleccione **Deshabilitar** para cancelar esta función.



---

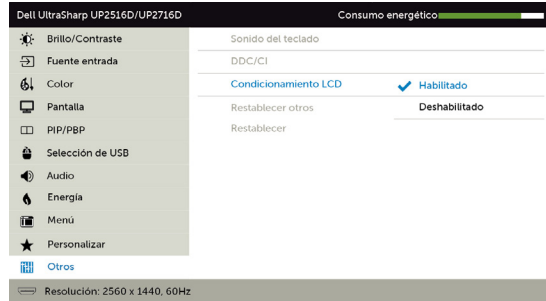
Icono	Menú y submenús	Descripción
-------	-----------------	-------------

---

<b>Acondicionamiento de la pantalla LCD</b>
---

Esta función ayuda a reducir los casos menores de retención de imagen.
--

Dependiendo del grado de retención de imagen, el program puede tardar cierto tiempo para ejecutarse. Seleccione <b>Habilitar</b> para iniciar el proceso.
---



---

<b>Restablecer otras</b>
--------------------------

Restaura otras configuraciones, como DDC/CI, a los valores predeterminados de fábrica.
--

---

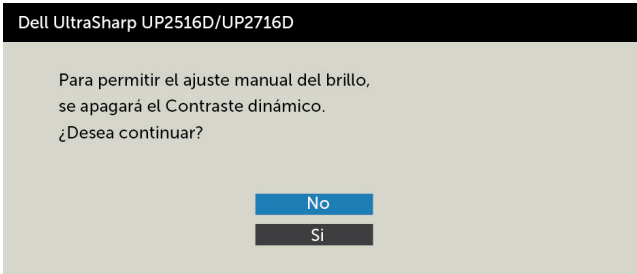
<b>Restablecer valores de fábrica</b>
---------------------------------------

Restaura todos los ajustes OSD a los valores predeterminados de fábrica.
--

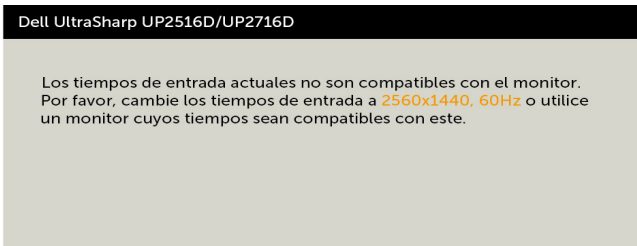
---

# Mensajes de advertencia OSD

Cuando la función **Contraste dinámico** está habilitada (en estos modos predefinidos: Juego o Película), el ajuste manual de brillo está deshabilitado.

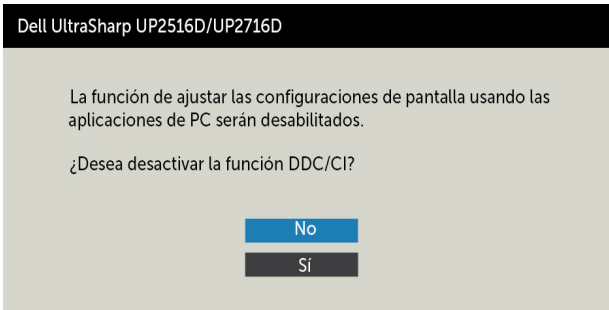


Cuando el monitor no admita un determinado modo de resolución, aparecerá el siguiente mensaje:

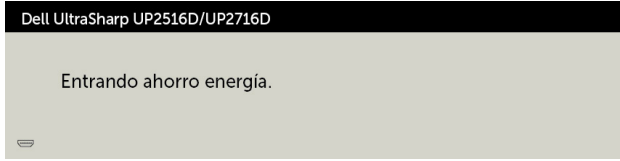


Esto significa que el monitor no puede sincronizarse con la señal que está recibiendo desde el PC. Consulte la sección [Especificaciones del monitor](#) para conocer los intervalos de frecuencia horizontal y vertical que puede manejar este monitor. El modo recomendado es 2560 x 1440.

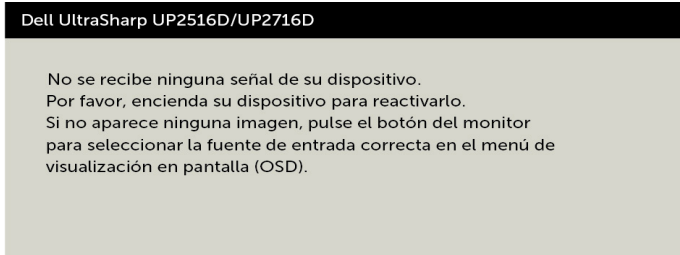
Aparecerá el siguiente mensaje antes de que la función DDC/CI se deshabilite.



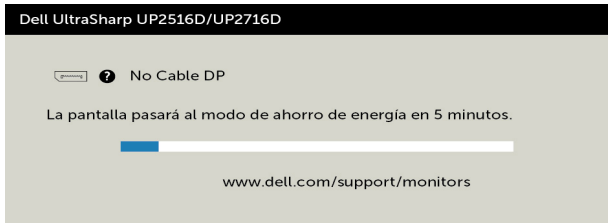
Cuando el monitor entre en **Modo de ahorro de energía** se mostrará el siguiente mensaje:



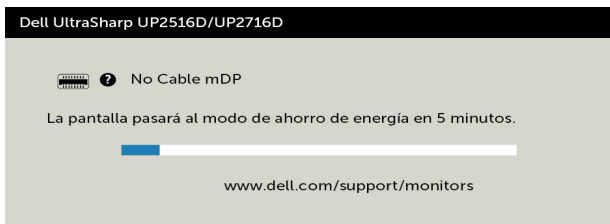
Active su ordenador y reactive el monitor para acceder al menú OSD. Si presiona cualquier botón que no sea el de alimentación, aparecerá uno de los siguientes mensajes en función de la entrada seleccionada:



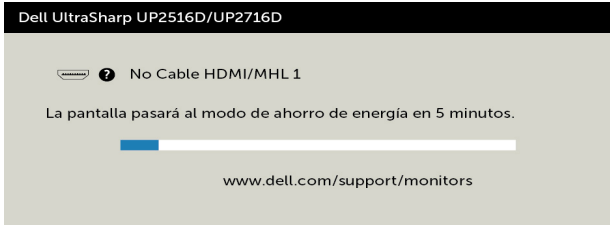
Si se selecciona la entrada DP o mDP o HDMI (MHL) 1 o HDMI (MHL) 2 y el cable correspondiente no está conectado, aparece un cuadro de diálogo flotante como el que se muestra abajo.



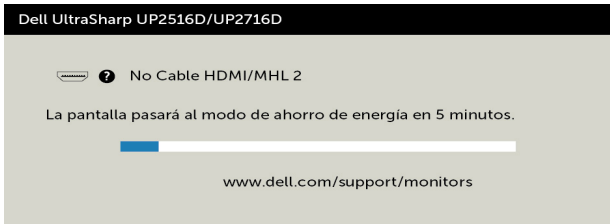
o



O



O



Para ayuda en solución de errores, consulte [Solución de Problemas](#).

# Solucionar problemas

---

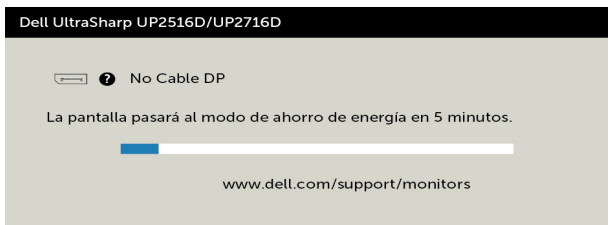
**PRECAUCIÓN:** antes de empezar con cualquiera de los procedimientos de esta sección, siga las [Instrucciones de seguridad](#).

## Autocomprobación

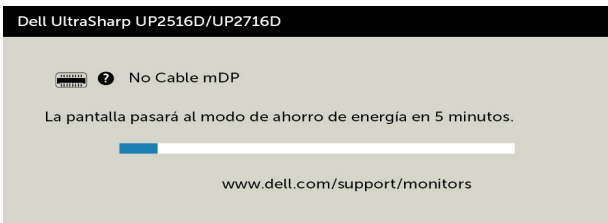
El monitor le proporciona una función de comprobación automática que comprueba si el monitor funciona adecuadamente. Si el monitor y su PC están conectados correctamente, pero la pantalla del monitor permanece oscura, ejecute la comprobación automática del monitor llevando a cabo los pasos siguientes:

- 1 Apague el ordenador y el monitor.
- 2 Desenchufe el cable de vídeo de la parte posterior de su PC. Para garantizar el funcionamiento correcto de la opción Comprobación automática, quite tanto el cable digital como el cable analógico de la parte posterior del PC.
- 3 Encienda el monitor.

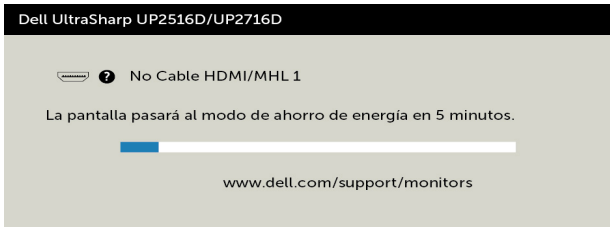
El cuadro de diálogo flotante debe aparecer en la pantalla (contra un fondo negro) si el monitor no detecta una señal de vídeo y funciona correctamente. En el modo de comprobación automática, el LED de alimentación permanece iluminado en color blanco. Además, en función de la entrada seleccionada, uno de los cuadros de diálogo que se muestra a continuación recorrerá continuamente la pantalla.



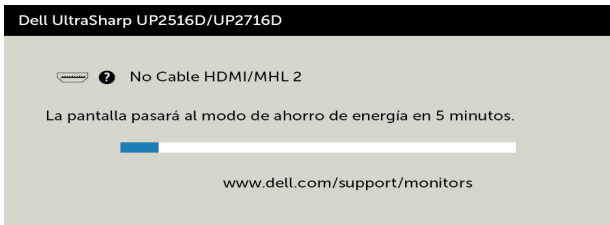
O



O



O




- 4 Este cuadro también aparece durante el funcionamiento normal del sistema en el caso de que el cable de vídeo se desconecte o sufra algún tipo de daño.
- 5 Apague el monitor y vuelva a conectar el cable de vídeo; encienda tanto su PC como el monitor.

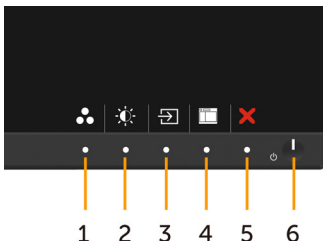
Si la pantalla del monitor permanece en blanco después de haber realizado el procedimiento anterior, compruebe el controlador de vídeo y su PC, ya que el monitor funciona correctamente.



# Diagnósticos integrados

El monitor cuenta con una herramienta de diagnósticos integrados que ayuda a determinar si las anomalías de la pantalla que está experimentando son un problema inherente al monitor o a su ordenador y tarjeta de vídeo.

 **NOTA:** los diagnósticos integrados solo se pueden ejecutar cuando el cable de vídeo esté desconectado y el monitor se encuentre en el modo de comprobación automática.



Para ejecutar los diagnósticos integrados:

- 1 Asegúrese de que la pantalla está limpia, es decir, no tiene partículas de polvo en su superficie.
- 2 Desconecte los cables de vídeo de la parte posterior de su PC o monitor.  
A continuación, el monitor entrará en el modo de comprobación automática.
- 3 Mantenga pulsados simultáneamente durante 2 segundos el **Botón 1** y el **Botón 4** que se encuentran en el panel frontal. Aparecerá una pantalla gris.
- 4 Inspeccione atentamente la pantalla para comprobar si tiene anomalías.
- 5 Presione de nuevo el Botón 4 situado en el panel frontal. El color de la pantalla cambiará a rojo.
- 6 Inspeccione la pantalla para comprobar si tiene anomalías.
- 7 Repita los pasos 5 y 6 para inspeccionar la visualización en las pantallas verde, azul, negra y blanca.

La comprobación finaliza cuando aparezca la pantalla blanca. Para salir, presione de nuevo el Botón 4.

Si no detecta ninguna anomalía en la pantalla con la herramienta de diagnósticos integrados, el monitor funciona correctamente. Compruebe la tarjeta de vídeo y su PC.


# Problemas comunes

La siguiente tabla contiene información acerca de la solución de problemas habituales del monitor.

Síntomas comunes	El problema	Soluciones posibles
No hay vídeo (Luz de alimentación apagada)	No hay imagen	<ul style="list-style-type: none"><li>• Asegúrese de que el cable de vídeo que conecta el monitor y su PC esté conectado de forma correcta y segura.</li><li>• Utilizando otro equipo eléctrico, compruebe que la toma de corriente eléctrica funciona correctamente.</li><li>• Asegúrese de que el botón de alimentación esté completamente presionado.</li><li>• Asegúrese de que se selecciona la fuente de entrada correcta a través del menú <a href="#">Input Source (Fuente de entrada)</a>.</li></ul>
No hay vídeo (Luz de alimentación encendida)	No hay imagen o no tiene brillo	<ul style="list-style-type: none"><li>• Aumente los controles de brillo y contraste mediante el menú OSD.</li><li>• Ejecute la comprobación de la función de comprobación automática del monitor.</li><li>• Compruebe que no haya contactos doblados ni rotos en el conector del cable de vídeo.</li><li>• Ejecute los diagnósticos integrados.</li><li>• Asegúrese de que se selecciona la fuente de entrada correcta a través del menú <a href="#">Input Source (Fuente de entrada)</a>.</li></ul>
Píxeles desaparecidos Píxeles bloqueados	La pantalla LCD tiene puntos	<ul style="list-style-type: none"><li>• Apague y vuelva a encender la unidad.</li><li>• Un píxel permanentemente apagado es un defecto natural que puede darse en la tecnología LCD.</li><li>• Para obtener más información acerca de la política de calidad y píxeles del monitor Dell, consulte el sitio de soporte técnico de Dell en: <a href="http://www.dell.com/support/monitors">www.dell.com/support/monitors</a>.</li></ul>
Píxeles bloqueados	La pantalla LCD tiene puntos brillantes	<ul style="list-style-type: none"><li>• Apague y vuelva a encender la unidad.</li><li>• Un píxel permanentemente apagado es un defecto natural que puede darse en la tecnología LCD.</li><li>• Para obtener más información acerca de la política de calidad y píxeles del monitor Dell, consulte el sitio de soporte técnico de Dell en: <a href="http://www.dell.com/support/monitors">www.dell.com/support/monitors</a>.</li></ul>

Síntomas comunes	El problema	Soluciones posibles
Problemas con el brillo	La imagen está demasiado oscura o demasiado brillante	<ul style="list-style-type: none"> <li>• Restablezca la configuración de fábrica del monitor.</li> <li>• Ajuste los controles de brillo y contraste mediante el menú OSD.</li> </ul>
Problemas relacionados con la seguridad	Señales visibles de humo o chispas	<ul style="list-style-type: none"> <li>• No realice ninguno de los pasos incluidos en la sección de solución de problemas.</li> <li>• Póngase en contacto con Dell inmediatamente.</li> </ul>
Problemas intermitentes	El monitor se enciende y se apaga de forma aleatoria	<ul style="list-style-type: none"> <li>• Asegúrese de que el cable de vídeo que conecta el monitor y su PC esté conectado de forma correcta y segura.</li> <li>• Restablezca la configuración de fábrica del monitor.</li> <li>• Ejecute la comprobación de la función de comprobación automática del monitor para determinar si este problema intermitente también ocurre en el modo de comprobación automática.</li> </ul>
Ausencia de color	Ausencia de color de la imagen	<ul style="list-style-type: none"> <li>• Ejecute la comprobación de la función de comprobación automática del monitor.</li> <li>• Asegúrese de que el cable de vídeo que conecta el monitor y su PC esté conectado de forma correcta y segura.</li> <li>• Compruebe que no haya contactos doblados ni rotos en el conector del cable de vídeo.</li> </ul>
Color incorrecto	Color de imagen incorrecto	<ul style="list-style-type: none"> <li>• Cambie la configuración de los modos preestablecidos en el menú en pantalla Color en función de la aplicación.</li> <li>• Ajuste el valor de R/G/B en la opción Color personalizado del menú en pantalla Color.</li> <li>• Cambie el formato de color de entrada a RGB PC o YPbPr en el menú OSD Configuración avanzada.</li> <li>• Ejecute los diagnósticos integrados.</li> </ul>
Retención de imagen provocada por dejar una imagen estática en el monitor durante un prolongado período de tiempo	Aparecen sombras tenues en la pantalla provocadas por la imagen estática mostrada	<ul style="list-style-type: none"> <li>• Utilice la función administración de energía para apagar el monitor siempre que no se utilice (para obtener más información, consulte <a href="#">Modos de administración de energía</a>).</li> <li>• De forma alternativa, utilice un protector de pantalla que cambie dinámicamente.</li> </ul>

# Problemas específicos del producto

Síntomas específicos	El problema	Soluciones posibles
La imagen de la pantalla es demasiado pequeña	La imagen está centrada en la pantalla, pero no ocupa todo el área de visualización	<ul style="list-style-type: none"><li>• Compruebe la configuración <b>Relación de aspecto</b> en <b>Configuración de pantalla</b> del menú OSD</li><li>• Restablezca la configuración de fábrica del monitor.</li></ul>
No se puede ajustar la configuración del monitor utilizando los botones del panel frontal	El menú OSD no aparece en la pantalla	<ul style="list-style-type: none"><li>• Apague el monitor, desenchufe el cable de alimentación, vuelva enchufarlo y, por último, encienda el monitor.</li><li>• Compruebe si el menú OSD está bloqueado. Si lo está, presione sin soltar el botón anterior durante 6 segundos para desbloquearlo. Consulte la sección <a href="#">Bloqueo del menú</a>.</li></ul>
No hay señal de entrada cuando se presionan los controles de usuario	No hay imagen, el LED se ilumina en blanco.	<ul style="list-style-type: none"><li>• Compruebe la fuente de señal. Asegúrese de que su PC no se encuentra en el modo de ahorro de energía moviendo el ratón o presionando cualquier tecla del teclado.</li><li>• Compruebe si el cable de señal está correctamente conectado. Si es necesario, vuelva a enchufar el cable de señal.</li><li>• Reinicie el equipo o el reproductor de vídeo.</li></ul>
La imagen no ocupa toda la pantalla.	La imagen no puede ocupar la altura o anchura de la pantalla	<ul style="list-style-type: none"><li>• Debido a los diferentes formatos de vídeo y relación de aspecto de los DVD, el monitor quizá no pueda mostrar el vídeo a pantalla completa.</li><li>• Ejecute los diagnósticos integrados.</li></ul>
No hay imagen cuando se utiliza la conexión DP con su PC	Pantalla en negro	<ul style="list-style-type: none"><li>• Compruebe a qué estándar DP pertenece (DP1.1a o DP1.2) su tarjeta gráfica. Descargue e instale el controlador de la tarjeta gráfica más reciente.</li><li>• Algunas tarjetas gráficas DP1.1a no admiten monitores DP1.2. Vaya al menú en pantalla, bajo la selección Fuente de Entrada, mantenga pulsada la tecla  de selección DP durante 8 segundos para cambiar la configuración del monitor de DP 1.2 a DP 1.1a.</li></ul>

## Problemas específicos del enlace de alta definición móvil (MHL)

Síntomas específicos	El problema	Soluciones posibles
La interfaz MHL no funciona	El monitor no muestra la imagen del dispositivo MHL	<ul style="list-style-type: none"><li>• Asegúrese de que su cable y dispositivo MHL cuenten con la certificación MHL.</li><li>• Compruebe que su dispositivo MHL esté encendido.</li><li>• Compruebe que su dispositivo MHL no esté en modo de espera.</li><li>• Compruebe físicamente que la conexión del cable MHL coincida con la fuente de entrada seleccionada en el menú OSD: HDMI (MHL).</li><li>• Espere 30 segundos después de conectar el cable MHL ya que los dispositivos MHL necesitan más tiempo de recuperación.</li></ul>

## Instrucciones de seguridad

En caso de pantallas brillantes, el usuario deberá considerar la sustitución de la pantalla ya que puede causar molestos reflejos provocados por la luz ambiental y superficies brillantes.

**⚠ ADVERTENCIA: la utilización de los controles, ajustes o procedimientos de forma diferente a como se especifica en esta documentación puede producir descargas eléctricas y/o representar un peligro mecánico para los componentes.**

Para información sobre instrucciones de seguridad, vea Seguridad, Medio Ambiente e Información Normativa (SERI, siglas en inglés).

## Aviso FCC (solo para EE. UU.) y otra información sobre normativas

Para obtener detalles acerca de los avisos FCC y otra información sobre normativas, consulte el sitio web sobre el cumplimiento de normativas en [dell.com/regulatory\\_compliance](http://dell.com/regulatory_compliance).

## Contactar con Dell

**📧 NOTA:** si no tiene una conexión activa a Internet, puede encontrar información de contacto en su recibo de compra, factura de transporte, factura o catálogo de productos de Dell.

Dell ofrece distintas opciones de asistencia en línea y por teléfono. Su disponibilidad varía en función del país y el producto, y algunos servicios podrían no estar disponibles en su zona.

Para obtener asistencia en línea sobre monitores:

Visite [.www.dell.com/support/monitors](http://www.dell.com/support/monitors)

Para ponerse en contacto con Dell en referencia a ventas, asistencia técnica o servicio de atención al cliente.

- 1 Vaya a [dell.com/support](http://dell.com/support).
- 2 Compruebe su país o región en el menú desplegable Elija un país o región situado en la parte superior izquierda de la página.
- 3 Haga clic en Contáctenos junto al menú desplegable de país.
- 4 Seleccione el servicio o enlace de soporte adecuado en función de sus necesidades.
- 5 Seleccione el método de contacto con Dell que le resulte más cómodo.

# Configurar el monitor

## Establecer la resolución de visualización en 2560 x 1440 (máximo)

Para obtener el máximo rendimiento, establezca la resolución de la pantalla en 3840 x 2160 píxeles llevando a cabo los pasos siguientes:

### En Windows Vista, Windows 7, Windows 8 o Windows 8.1:

- 1 Solo para Windows 8 o Windows 8.1, seleccione el icono del Escritorio para cambiar al escritorio clásico.
- 2 Haga clic con el botón derecho del ratón sobre el escritorio y seleccione Resolución de pantalla.
- 3 Mueva la barra de desplazamiento hacia la derecha manteniendo pulsado el botón izquierdo del ratón y ajuste la resolución de pantalla a 2560 x 1440.
- 4 Haga clic en Aceptar.

### En Windows 10:

- 1 Haga clic con el botón secundario en el escritorio y, a continuación, en **Configuración de la pantalla**.
- 2 Haga clic en **Configuración avanzada de la pantalla**.
- 3 Haga clic en la lista desplegable de resoluciones de pantalla y seleccione 2560 x 1440.
- 4 Haga clic en **Aplicar**.

Si su equipo no incluye la resolución recomendada, es posible que necesite actualizar su controlador de gráficos. Entre los escenarios que se muestran a continuación, elija aquel que mejor describa el sistema de su PC que esté utilizando y siga los pasos proporcionados.

## Ordenador Dell

- 1 Vaya a [dell.com/support](http://dell.com/support), entre en la Ficha de Servicio de su ordenador y descargue los controladores de vídeo más actualizados para su tarjeta de vídeo.
- 2 Después de instalar los controladores para el adaptador gráfico, intente establecer la resolución en 2560 x 1440 de nuevo.



**NOTA:** Si no puede establecer la resolución en 2560 x 1440, póngase en contacto con Dell™ y pregunte qué adaptador gráfico admite estas resoluciones.

## Equipo de otro fabricante

### En Windows Vista, Windows 7, Windows 8 o Windows 8.1:

- 1 Solo para Windows 8 o Windows 8.1, seleccione el icono del Escritorio para cambiar al escritorio clásico.
- 2 Haga clic con el botón derecho del ratón sobre el escritorio y vaya a Personalización.
- 3 Haga clic en Cambiar Propiedades de Pantalla.
- 4 Haga clic en Opciones avanzadas.
- 5 Identifique el proveedor de su tarjeta gráfica en la descripción situada en la parte superior de la ventana (p. ej. NVIDIA, ATI, Intel, etc.).

- 6 Consulte la página web del proveedor de la tarjeta para obtener un controlador actualizado (por ejemplo <http://www.ATI.com> o <http://www.NVIDIA.com>).
- 7 Después de instalar los controladores de su adaptador gráfico, intente configurar la resolución de nuevo a **2560 x 1440**.

#### En Windows 10:

- 1 Haga clic con el botón secundario en el escritorio y, a continuación, en **Configuración de la pantalla**.
- 2 Haga clic en **Configuración avanzada de la pantalla**.
- 3 Haga clic en **Propiedades del adaptador de la pantalla**.
- 4 Identifique el proveedor de su tarjeta gráfica en la descripción situada en la parte superior de la ventana (p. ej. NVIDIA, ATI, Intel, etc.).
- 5 Consulte la página web del proveedor de la tarjeta para obtener un controlador actualizado (por ejemplo <http://www.ATI.com> o <http://www.NVIDIA.com>).
- 6 Después de instalar los controladores de su adaptador gráfico, intente configurar la resolución de nuevo a **2560 x 1440**.



**NOTA:** Si no puede establecer la resolución recomendada, póngase en contacto con el fabricante del equipo o adquiera un adaptador gráfico que admita dicha resolución.

## Instrucciones de mantenimiento

### Limpiar el Monitor



**ADVERTENCIA:** antes de limpiar el monitor, **desenchufe el cable de alimentación de la toma de corriente eléctrica.**



**PRECAUCIÓN:** Lea y siga las **instrucciones de seguridad** antes de limpiar el monitor.

Para obtener información acerca de las mejores prácticas, siga las instrucciones de la lista siguiente cuando desempaque, limpie o manipule el monitor:

- Para limpiar la pantalla antiestática, humedezca ligeramente con agua un paño suave y limpio. Si es posible, utilice un tejido especial para limpiar pantallas o una solución adecuada para la capa de recubrimiento antiestática. No utilice benceno, diluyentes, amoníaco, limpiadores abrasivos o aire comprimido.
- Utilice un paño caliente ligeramente humedecido para limpiar el monitor. No utilice detergentes de ninguna clase, ya que algunos productos de este tipo dejan una película lechosa en el monitor.
- Si observa la presencia de un polvo blanco cuando desempaque el monitor, límpielo con un paño.
- Manipule el monitor con cuidado, ya que los componentes de plástico de color oscuro pueden arañarse y presentar más raspaduras comparados con los monitores de color blanco.
- Para ayudar a mantener la máxima calidad de imagen en el monitor, utilice un protector de pantalla que cambie dinámicamente y apague el monitor cuando no lo utilice.