




Dell UltraSharp U4919DW Monitör

Kullanıcı Kılavuzu

Model: U4919DW
Düzenleyici model: U4919DWb



Notlar, dikkat notları ve uyarılar

-  **NOT:** NOT, bilgisayarınızı daha iyi kullanmanıza yardımcı olacak önemli bilgileri göstermektedir.
-  **DİKKAT:** DİKKAT, talimatlara uygun hareket edilmediğinde donanımda zarar ya da veri kaybına neden olabilecek durumları göstermektedir.
-  **UYARI:** UYARI, mal zararı, kişisel yaralanma ya da ölümlerle sonuçlanabilecek durumları göstermektedir.

Copyright © 2018-2020 Dell Inc. Tüm hakları saklıdır. Bu ürün ABD ve uluslararası telif hakkı ve fikir hakları yasalarıyla korunmaktadır. Dell™ ve Dell logosu Dell Inc. firmasının Amerika Birleşik Devletleri ve/veya diğer yasalardaki ticari markalarıdır. Bu belgede adı geçen diğer tüm markalar ve isimler ilgili şirketlerin ticari markaları olabilir.

2020 - 12

Rev. A08

İçindekiler

Monitörünüz Hakkında	6
Paketin İçindekiler	6
Ürün Özellikleri	9
Parçaları ve Kumandaları Tanıma	10
Önden Görünüm	10
Arkadan Görünüm	11
Alttan Görünüm	12
Monitörün Teknik Özellikleri	13
Düz Panel Teknik Özellikleri	13
Çözünürlük Teknik Özellikleri	15
Desteklenen Video Modları	15
Ön Ayarlı Görüntüleme Modları	16
Elektrik Teknik Özellikleri	16
Fiziksel Özellikler	18
Fiziksel Özellikler (Devam)	19
Pim Atamaları	20
Tak-Çalıştır Uyumluluğu	22
Evrensel Seri Yol (USB) Arayüzü	22
USB Karşıya Yükleme Konektörü	23
USB İndirme Konektörü	23
USB Tip-C Konektörü	24
USB Bağlantı Noktaları	24
LCD Monitör Kalite ve Piksel Politikası	25
Bakım Kuralları	25
Monitörünüzün Temizlenmesi	25



Monitörü Kurma	26
Standın Takılması	26
Duvara Montaj/3. Taraf Kol (İsteğe Bağlı)	31
Monitörün Bağlantılarının Yapılması	34
HDMI kablosunun bağlanması	34
DisplayPort (DP - DP) kablosunu bağlama	35
USB Tip-C kablosunu bağlama	36
USB 3.0 kablosunu bağlama	37
Kabloların Düzenlenmesi	38
Monitör Standının Çıkartılması	39
Monitörün Kullanılması	41
Monitörü Açma	41
Ön Panelin Kullanılması	41
Ön Panel Düğmesi	42
Ekranda Gösterimli (OSD) Menülerin Kullanılması	43
Menü Sistemine Erişim	43
OSD Uyarı Mesajları	62
En Yüksek Çözünürlüğün Ayarlanması	66
KVM USB Anahtarını Ayarlama	67
Oto KVM Ayarlama	71
Eğdirme, Döndürme ve Dikey Uzatmanın Kullanılması	73
Eğdirme, Döndürme	73
Dikey Uzatma	74
Çift Monitör Ayarı	74
Sorun Giderme	75
Kendi Kendini Test	75
Dahili Arıza Teşhis	76
USB Tip-C Şarjını daima aç	77
Sık Karşılaşılan Sorunlar	77





Ürüne Özgü Sorunlar	81
Evrensel Seri Yola (USB) Özgü Sorunlar	83
Ek	85
FCC Uyarıları (Yalnızca ABD) ve Diğer Yasal Bilgiler	85
Dell ile İrtibata Geçme	85
Enerji etiketi ve ürün bilgi sayfası için AB ürün veritabanı	85





Monitörünüz Hakkında

Paketin İçindekiler

Monitörünüzle, aşağıda listelenen parçalar birlikte gelmektedir. Tüm parçaları aldığınızdan emin olun ve eksik bir parça varsa [Dell ile İrtibata Geçme](#).



-  **NOT: Bazı öğeler isteğe bağlı olabilir ve monitörünüzle birlikte gönderilmeyebilir. Bazı özellikler ve ortamlar, bazı ülkelerde sunulmuyor olabilir.**
-  **NOT: Başka bir stand ile kuracaksanız, lütfen kurulum talimatları için ilgili standın kurulum kılavuzuna bakın.**

	Monitör
	Stand Yükselticisi



	Stand Tabanı
	VESA Kapağı
	Vidalar x 4 VESA montajı için
	Elektrik Kablosu (Ülkeye Göre Farklılık Gösterir)
	HDMI Kablosu
	DP Kablosu (DP'den DP'ye)
	USB 3.0 karşıya yükleme kablosu (monitör üzerindeki USB bağlantı noktalarının kullanılmasını sağlar)



	USB Tip-C Kablosu
	<ul style="list-style-type: none">• Hızlı Başlangıç Kılavuzu• Fabrika Kalibrasyon Raporu• Güvenlik, Çevresel ve Düzenleyici Bilgiler



Ürün Özellikleri

Dell U4919DW düz panel ekran, aktif matrisli, İnce Film Transistörlü (TFT), Sıvı Kristal Ekran (LCD) ve LED arka ışığa sahiptir. Monitörün özellikleri arasında şunlar bulunmaktadır:

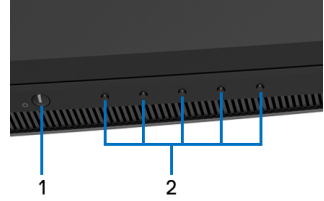
- 124,46 cm (49 inç) görüntülenebilir alana sahip ekran (çaprazlamasına ölçülür).
5120 x 1440 (32:9) çözünürlük, ayrıca daha düşük çözünürlükler için tam ekran desteği.
- Bir oturma veya bekleme konumundan görüntülemeye izin vermek için geniş görüntüleme açısı.
- Renk gamı %99 sRGB, ortalama Delta E \leq 2.
- HDMI, USB Tip-C, DP kaynaklarını destekler.
- HDMI/DP bağlantısı 60 Hz'de 10 bit rengi destekler. USB Tip-C bağlantısı 60 Hz'de 8 bit rengi destekler.
- Video ve veri sinyali alırken uyumlu bir bilgisayara güç sağlayan (90 W'a kadar) tekli USB Tip-C.
- Eğme, döndürme ve dikey genişletme ayarı yetenekleri.
- Ultra ince kenar çoklu monitör kullanımında kenar boşluğunu en aza indirerek akıllı görüntüleme deneyiminde kolay kurulum yapılmasına olanak sağlar.
- Esnek montaj çözümleri için çıkartılabilir stand ve Video Electronics Standards Association (VESA™) 100 mm montaj delikleri.
- Sistem tarafından destekleniyorsa Tak ve çalıştır özelliği.
- Kolay ayarlama ve ekran optimizasyonu için Ekranda Gösterimli (OSD) ayarlar.
- Güç ve Menü düğmeleri kilitletir.
- Güvenlik kilidi yuvası.
- Bekleme modunda \leq 0,5 W.
- Resim içinde Resim (PBP) Seçme Modunu destekler.
- Kullanıcının PBP modunda USB KVM işlevini değiştirmesine izin ver.
- Çoklu giriş kurulumu için Oto KVM'yi destekler.
- Titremeyen ekran ile göz konforunuzu optimize edin.



NOT: Monitörden gelen olası uzun dönem mavi ışık emisyonu etkileri göz yorgunluğu ya da dijital göz gerginliği dahil olmak üzere gözlere zarar verebilir. ComfortView özelliği, göz konforunu optimize etmek için monitörden çıkan mavi ışık miktarını azaltmak için tasarlanmıştır.

Parçaları ve Kumandaları Tanıma

Önden Görünüm

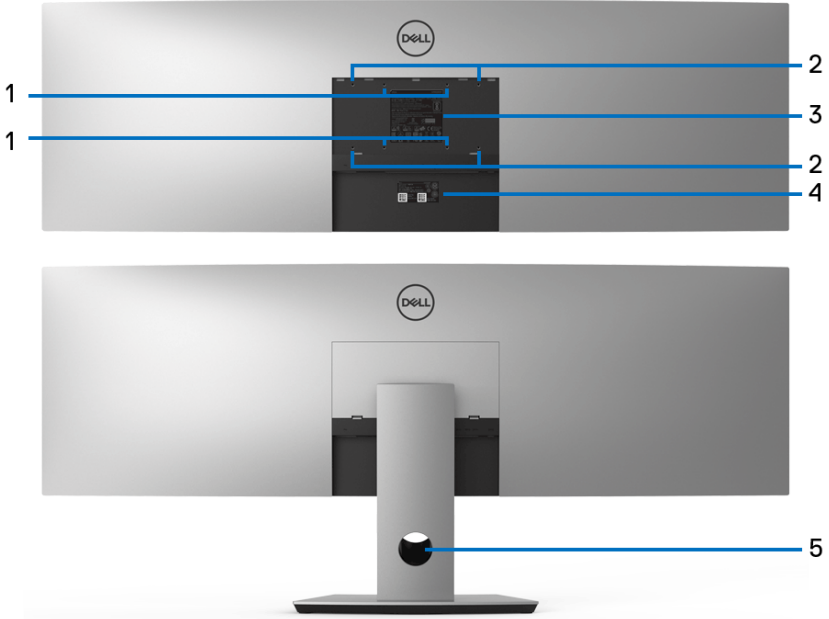


Ön panel kumandaları

Etiket	Tanım
1	Güç Açma/Kapama düğmesi (LED göstergeli)
2	İşlev düğmeleri (Daha fazla bilgi için bkz. Monitörün Kullanılması)



Arkadan Görünüm

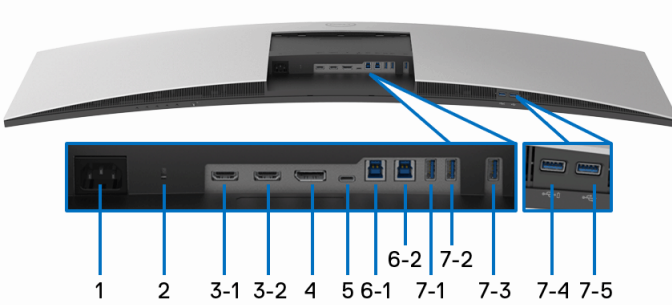


Monitör standıyla ve standsız arkadan görünüm

Etiket	Tanım	Kullanım
1, 2	100 mm x 100 mm (1) ve 200 mm x 100 mm (2) VESA montaj delikleri desteklenir.	Standı M4 x 10 mm vidalarla 200 mm x 100 mm kullanarak monitöre takın. Üçüncü taraf duvar montajı için, M4 x 10 mm vidalarla 200 mm x 100 mm VESA uyumlu duvar montaj kiti kullanılması önerilir.
3	Yasal bildirim etiketi	Yasal onayları listeler.
4	Barkod seri numarası etiketi	Teknik destek için Dell ile görüşmeniz gerekiyorsa bu etikete bakın.
5	Kablo yönetimi yuvası	Yuvidan geçirerek kabloları düzenlemek için kullanılır.



Alttan Görünüm



Monitör standı olmadan alttan görünüm

Etiket	Tanım	Kullanım
1	AC güç konektörü	Güç kablosunu bağlayın.
2	Güvenlik kilidi yuvası	Güvenlik kilidi ile monitörü sabitleyebilirsiniz (güvenlik kilidi dahil değildir).
3 (1, 2)	HDMI giriş konektörü	Bilgisayarınızı HDMI kablosu ile bağlayın.
4	DisplayPort giriş konektörü	Bilgisayarınızı DP kablosu ile bağlayın.
5	USB Tip-C portu	Monitörünüz ile birlikte gelen USB Tip-C kablosunu bilgisayara veya mobil cihaza bağlayın. Bu bağlantı noktası USB Güç Gönderimini, Veri ve DisplayPort video sinyalini destekler. USB Tip-C bağlantı noktası en hızlı aktarım hızı sunar ve DP 1.4 ile alternatif mod olup 60 Hz, PD 20 V/ 4,5 A, 20 V/3,25 A, 15 V/3 A, 9 V/3 A ve 5 V/3 A değerinde 5120 x 1440 maksimum çözünürlüğü destekler. NOT: Windows 10'dan önceki Windows sürümlerinde USB Tip-C desteklenmez.



6 (1, 2)	USB karşıya yükleme bağlantı noktası	Monitörünüzle birlikte gelen USB kablosunu, monitörünüze ve bilgisayarınıza bağlayın. Bu kablo bağlandığında, monitördeki USB konektörlerini kullanabilirsiniz.
7 (1, 2, 3, 5)	USB indirme bağlantı noktaları	USB aygıtlarınızı bağlayın. Bu konektörü yalnızca USB kablosunu bilgisayara ve USB karşıya yükleme konektörünü monitöre bağladıktan sonra kullanabilirsiniz.*
7-4	Güç Şarjı ile USB indirme bağlantı noktası	Aygıtınızı şarj etmek için bağlayın.


* Sinyal etkileşiminden kaçınmak için, kablosuz bir USB aygıtı bir USB indirme bağlantı noktalarında, komşu port(lar)a herhangi bir diğer USB aygıtının bağlanması ÖNERİLMEZ.

Monitörün Teknik Özellikleri

Düz Panel Teknik Özellikleri

Model	U4919DW
Ekran türü	Aktif matris - TFT LCD
Panel teknolojisi	Uçakta Açma türü
En-Boy Oranı	32:9
Görüntülenebilir görüntü	
Çaprazlama	1244,6 mm (49 inç)
Yatay, Aktif Alan	1198,08 mm (47,17 inç)
Dikey, Aktif Alan	336,96 mm (13,27 inç)
Alan	403705 mm ² (625,74 inç ²)
Piksel aralığı	0,234 mm x 0,234 mm
İnç başına piksel	109
Görüntüleme açısı	178° (dikey) tipik 178° (yatay) tipik



Aydınlatma çıkışı	350 cd/m ² (tipik)
Kontrast oranı	1000:1 (tipik)
Ön panel kaplaması	Sert kaplamalı 3H tipinde Parlamasız
Arka ışık	Beyaz LED yandan ışıltma sistemi
Yanıt Süresi	NORMAL mod için 8 ms HIZLI mod için 5 ms
Renk derinliği	1,07 milyar renk
Renk gamı*	%99 sRGB
Kalibrasyon doğruluğu	Delta E ≤ 2 (ortalama)
Yerleşik aygıtlar	<ul style="list-style-type: none"> • 2 x USB 3.0 karşıya yükleme girişi • 5 x USB 3.0 indirme girişleri • 1 x USB Tip-C portu
Bağlanabilirlik	<ul style="list-style-type: none"> • 2 x HDMI 2.0 (HDCP 2.2) (10-bit renkli @ 60 Hz) • 1 x DP 1.4 (HDCP 2.2) (10-bit renkli @ 60 Hz) • 5 x USB 3.0 İndirme girişleri • 2 x USB 3.0 Karşıya yükleme girişi • 1 x USB Tip-C (DP1.4 ile alternatif mod, Güç Gönderimi ve USB 2.0) (8-bit renkli @ 60 Hz)
Kenar genişliği (monitörün aktif alana kenarı)	12,2 mm (Üst) 11,0 mm (Sol/Sağ) 17,4 mm (Alt)
Ayarlanabilirlik	
Yüksekliği ayarlanabilen stand	0 ila 90 mm arası
Eğdirme	-5° ila 21° arasında
Döner	-170° ila 170° arasında
Mil	Yok
 NOT: Bu monitörü monitöre zarar verebileceğinden dikey (dikey) yönde veya ters (180°) yatay montajlı olarak monte etmeyin veya kullanmayın.	



Dell Display Manager (DDM) Uyumlu	Easy Arrange (Kolay Dzenleme), Input Manager (Giriş Yöneticisi), Auto Source (Otomatik Kaynak) vb.
Güvenlik	Güvenlik kilidi yuvası (kablo kilidi ayrıca satılır)

* Renk gamı (tipik) CIE1976 (%90) ve CIE1931 (%75) test standartlarını temel almaktadır.

Çözünürlük Teknik Özellikleri

Model	U4919DW
Yatay tarama aralığı (HDMI & DP & USB Tip-C alternatif modu)	25 kHz - 115 kHz (otomatik)
Dikey tarama aralığı (HDMI & DP & USB Tip-C alternatif modu)	24 Hz - 86 Hz (otomatik)
Maksimum ön ayarlı çözünürlük	5120 x 1440, 60 Hz'de

Desteklenen Video Modları

Model	U4919DW
Video görüntüleme yetenekleri (HDMI'den oynatma)	480p, 576p, 720p, 1080i, 1080p (Titreşim modu PBP modunda desteklenmiyor)



Ön Ayarlı Görüntüleme Modları

Görüntü monitörü	Yatay Frekans (kHz)	Dikey Frekans (Hz)	Piksel Saati (MHz)	Senk. Polaritesi (Yatay/Dikey)
VESA, 720 x 400	31,5	70,0	28,3	-/+
VESA, 640 x 480	31,5	60,0	25,2	-/-
VESA, 640 x 480	37,5	75,0	31,5	-/-
VESA, 800 x 600	37,9	60,0	40,0	+/+
VESA, 800 x 600	46,9	75,0	49,5	+/+
VESA, 1024 x 768	48,4	60,0	65,0	-/-
VESA, 1024 x 768	60,0	75,0	78,8	+/+
VESA, 1280 x 1024	64,0	60,0	108,0	+/+
VESA, 1280 x 1024	80,0	75,0	135,0	+/+
VESA, 1152 x 864	67,5	75,0	108,0	+/+
VESA, 1600 x 900	60,0	60,0	108,0	+/+
VESA, 1920 x 1080	67,5	60,0	148,5	+/+
VESA, 2560 x 1440	88,8	60,0	234,4	+/+
VESA, 3840 x 1080	66,6	60,0	261,0	+/-
VESA, 5120 x 1440 [#]	88,8	60,0	461,6	+/+

HDMI 2.0'ı destekleyen bir grafik kartı gereklidir.

DP 1.2 veya üstünü destekleyen bir grafik kartı gereklidir.

* Kullanıcının YPbPr renk formatını devre dışı bırakmasını önerin.

Elektrik Teknik Özellikleri

Model	U4919DW
Video giriş sinyalleri	HDMI 2.0*/DP 1.4, her farklı hat için 600 mV, her farklı çift için 100 ohm giriş empedansı
AC giriş voltajı/frekansı/akımı	100 VAC - 240 VAC/50 Hz ya da 60 Hz \pm 3 Hz/3 A (tipik)



Ani akım	<ul style="list-style-type: none"> • 120 V: 25°C'de 40 A (Maks.) • 240 V: 25°C'de 80 A (Maks.)
Güç tüketimi	<ul style="list-style-type: none"> • 0,2 W (Kapalı modu)¹ • 0,4 W (Bekleme Modu)¹ • 47 W (Açık modu)¹ • 230 W (Maks.)² • 38,8 W (Pon)³ • 123,2 kWh (TEC)³

* Desteklenmeyen HDMI 2.0 isteğe bağlı teknik özelliklerine HDMI Ethernet Kanalı (HEC), Audio Dönüş Kanalı (ARC), 3D formatif çözünürlüğü standardı ve 4K dijital sinema çözünürlüğü standardı dahildir.

¹ EU 2019/2021 ve EU 2019/2013'te tanımlandığı gibi.

² Tüm USB bağlantı noktalarında azami güç yüklemesi ile azami parlaklık ve kontrast ayarı.

³ Pon: Güç tüketimi Energy Star 8.0 sürümünde tanımlandığı gibi açık moddadır.

TEC: Toplam enerji tüketimi kWh olarak Energy Star 8.0 sürümünde tanımlandığı gibidir.

Bu belge sadece bilgi amaçlıdır ve laboratuvar performansını gösterir. Yazılıma, komponentlere ve sipariş verdiğiniz çevrebirimlere bağlı olarak ürününüz farklılık gösterebilir ve bu bilgileri güncelleme yükümlülüğü taşınmamaktadır.

Buna göre, müşteri elektrik toleransları veya diğer hususlar hakkında karar verirken bu bilgilere güvenmemelidir. Doğruluğu ya da eksiksizliği ile ilgili açık ya da zımni herhangi bir garanti verilmemiştir.



NOT: Bu monitör ENERGY STAR onaylıdır.

Bu ürün, OSD menüsündeki "Factory Reset" (Fabrika Ayarlarına Sıfırla) işlevi ile geri yüklenebilen fabrika varsayılan ayarlarında ENERGY STAR için uygundur. Fabrika varsayılan ayarlarının değiştirilmesi veya başka özelliklerin etkinleştirilmesi, ENERGY STAR tarafından belirtilen sınırı aşabilecek güç tüketimini artırabilir.



Fiziksel Özellikler

Model	U4919DW
Konektör Türü	<ul style="list-style-type: none">• DP1.4, siyah konektör• HDMI 2.0• USB 3.0• USB Tip-C
Sinyal kablosu türü	<ul style="list-style-type: none">• Dijital: Ayrılabilir, HDMI, 19 pim• Dijital: DisplayPort, 20 pim• Dijital: Tip-C Girişi, 24 pim• Evrensel Seri Yol: USB, 9 pim
Boyutlar (standlı)	
Yükseklik (uzatılmış)	548,6 mm (21,60 inç)
Yükseklik (sıkıştırılmış)	458,6 mm (18,06 inç)
Genişlik	1215,1 mm (47,84 inç)
Derinlik	252,6 mm (9,94 inç)
Boyutlar (standsız)	
Yükseklik	371 mm (14,61 inç)
Genişlik	1215,1 mm (47,84 inç)
Derinlik	109,3 mm (4,30 inç)
Stand boyutları	
Yükseklik (uzatılmış)	433,5 mm (17,07 inç)
Yükseklik (sıkıştırılmış)	343,5 mm (13,52 inç)
Genişlik	380,3 mm (14,97 inç)
Derinlik	252,6 mm (9,94 inç)



Fiziksel Özellikler (Devam)

Ağırlık	
Ambalajla birlikte ağırlık	26,43 kg (58,27 lb)
Stand tertibatı ve kablolarla birlikte ağırlık	17,20 kg (37,92 lb)
Stand tertibatı olmadan ağırlık (Duvara montaj ya da VESA montajla ilgili bilgiler için - kablo yoktur)	11,40 kg (25,13 lb)
Stand tertibatının ağırlığı	5,34 kg (11,77 lb)
Ön çerçeve parlaklığı	Siyah Çerçeve - 30 parlaklık birimi (maks.)

Çevresel Özellikler

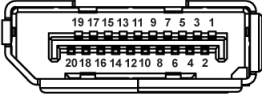
Model	U4919DW
Uyum Standartları	
<ul style="list-style-type: none">ENERGY STAR onaylı monitörUygun olduğunda EPEAT tescilli. EPEAT tescili ülkeye göre farklılık gösterir. Ülkeye göre tescil durumu için www.epeat.net sitesine bakınız.RoHS-uyumuTCO onaylı ekranlarHarici kabloları hariç olmak üzere BFR/PVC içermez (Halojen içermez)Yalnızca panel için Arseniksiz cam ve Cıvasız panel	
Sıcaklık	
Çalışma	0°C - 40°C (32°F - 104°F)
Çalışmıyorken	-20°C - 60°C (-4°F - 140°F)
Nem	
Çalışma	%20 - %80 (yoğunlaşmayan)
Çalışmıyorken	%10 - %90 (yoğunlaşmayan)
Rakım	
Çalışma	3048 m (10000 ft) (maksimum)
Çalışmıyorken	12192 m (40000 ft) (maksimum)



Isı yayma	<ul style="list-style-type: none">• 784,3 BTU/saat (maksimum)• 204,6 BTU/saat (tipik)
------------------	--

Pim Atamaları

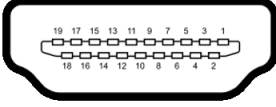
DisplayPort Konektörü



Pim Numarası	Bağlı Sinyal Kablosunun 20 Pimli Tarafı
1	ML3 (n)
2	GND
3	ML3 (p)
4	ML2 (n)
5	GND
6	ML2 (p)
7	ML1 (n)
8	GND
9	ML1 (p)
10	ML0 (n)
11	GND
12	ML0 (p)
13	GND
14	GND
15	AUX (p)
16	GND
17	AUX (n)
18	Açıkken Takma Algılaması
19	Re-PWR
20	+3,3 V DP_PWR



HDMI Konektörü



Pim Numarası	Bağlı Sinyal Kablosunun 19 Pimli Tarafı
1	TMDS VERİ 2+
2	TMDS VERİ 2 KORUMA
3	TMDS VERİ 2-
4	TMDS VERİ 1+
5	TMDS VERİ 1 KORUMA
6	TMDS VERİ 1-
7	TMDS VERİ 0+
8	TMDS VERİ 0 KORUMA
9	TMDS VERİ 0-
10	TMDS SAAT+
11	TMDS SAAT KORUMA
12	TMDS SAAT-
13	CEC
14	Ayrılmış (Aygıtta N.C.)
15	DDC SAAT (SCL)
16	DDC VERİ (SDA)
17	DDC/CEC Toprak
18	+5 V GÜÇ
19	AÇIKKEN TAKMA ALGILAMASI



Tak-Çalıştır Uyumluluğu


Monitörü, herhangi bir Tak-Çalıştır uyumlu sisteme takabilirsiniz. Monitör, bilgisayar sistemine otomatik olarak Display Data Channel (DDC) protokollerini kullanarak Extended Display Identification Data (EDID) sunarak, sistemin kendini yapılandırmasını ve monitör ayarlarını en iyi değerlere getirmesini sağlar. Çoğu monitör otomatik olarak kurulur; isterseniz farklı ayarlar seçebilirsiniz. Monitör ayarlarını değiştirmekle ilgili daha fazla bilgi için [Monitörün Kullanılması](#) konusuna bakın.

Evrensel Seri Yol (USB) Arayüzü

Bu bölümde, monitörünüzün üzerinde bulunan USB bağlantı noktaları hakkında bilgiler bulunur.

 **NOT: Bu monitör Süper Hızlı USB 3.0 uyumludur.**

Transfer Hızı	Veri Hızı	Güç Tüketimi*
Süper Hızlı	5 Gbps	4,5 W (Maks., her bağlantı noktası için)
Yüksek hız	480 Mbps	4,5 W (Maks., her bağlantı noktası için)
Tam hız	12 Mbps	4,5 W (Maks., her bağlantı noktası için)

* 2 A'ya kadar USB indirme bağlantı noktası ( pil ikonlu bağlantı noktası için) BC1.2 uyum aygıtları veya normal USB aygıtları ile.

USB Tip-C	Tanım
Video	DP 1.2/DP 1.4
Veri	USB 2.0
Güç Gönderisi (PD)	90 W'a kadar (tipik)

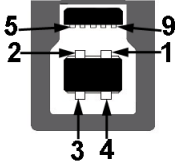
 **NOT: USB Tip-C video, bir Tip-C Alternatif Mod yeteneğine sahip bilgisayarını gerektirir.**

 **NOT: USB Tip-C Alternatif Mod DP 1.4'ü desteklemek için lütfen Kaynak Bilgisayarın Alternatif Mod DP 1.4 yeteneğine sahip olduğundan emin olun.**



NOT: USB Tip-C'den DP Adaptörüne bilgi için, <http://www.dell.com> sitesine gidin ve P/N arayın: H21XJ.

USB Karşıya Yükleme Konektörü



Pim Numarası	Konektörün 9 Pimli Tarafı
1	VCC
2	D-
3	D+
4	GND
5	SSTX-
6	SSTX+
7	GND
8	SSRX-
9	SSRX+

USB İndirme Konektörü

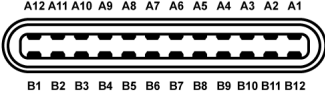


Pim Numarası	Konektörün 9 Pimli Tarafı
1	VCC
2	D-
3	D+
4	GND
5	SSRX-




6	SSRX+
7	GND
8	SSTX-
9	SSTX+

USB Tip-C Konektörü




Pim Numarası	Sinyal Adı	Pim Numarası	Sinyal Adı
A1	GND	B1	GND
A2	TX1+	B2	TX2+
A3	TX1-	B3	TX2-
A4	VBUS	B4	VBUS
A5	CC	B5	VCONN
A6	D+	B6	
A7	D-	B7	
A8	SBU1	B8	SBU2
A9	VBUS	B9	VBUS
A10	RX2-	B10	RX1-
A11	RX2+	B11	RX1+
A12	GND	B12	GND

USB Bağlantı Noktaları

- 1 x USB Tip-C - alt
- 2 x USB 3.0 karşıya yükleme - alt
- 5 x USB 3.0 indirme - alt
- Güç Şarj Etme Girişi-  pil ikonlu sahip olan giriş; Eğer cihaz BC1.2 uyumlu ise hızlı akım şarj etme kapasitesini destekler.

NOT: USB 3.0 işlevi, USB 3.0 özellikli bir bilgisayar gerektirmektedir.



 **NOT: Monitördeki USB bağlantı noktaları, yalnızca monitör Açıkta ya da Bekleme modundaydısa çalışır. Monitörü kapatırsanız ve daha sonra tekrar açarsanız, bağlı cihazların normal işlevlerine geri dönmesi birkaç saniye sürebilir.**


LCD Monitör Kalite ve Piksel Politikası

LCD Monitörü üretim işlemi sırasında, bir ya da daha fazla pikselin zor fark edilen şekilde değişmez duruma gelmesi normaldir. Bu durum ekranın kalitesini ya da kullanılabilirliğini etkilemez. Dell'in Monitör Kalitesi ve Piksel Politikası hakkında daha fazla bilgi almak için Dell Destek sitesine bakın:

<http://www.dell.com/support/monitors>.

Bakım Kuralları

Monitörünüzün Temizlenmesi

 **DİKKAT: Monitörünüzü temizlemeden önce [Güvenlik Talimatları](#)'nı okuyun ve bunları uygulayın.**

 **UYARI: Monitörü temizlemeden önce, monitörün güç kablosunu elektrik prizinden çıkartın.**

En iyi uygulama için paketi açarken, temizlik yaparken ya da monitörünüzü taşıırken aşağıdaki listede verilen talimatları uygulayın:

- Antistatik ekranınızı temizlemek için yumuşak, temiz bir bezi suyla hafifçe ıslatın. Mümkünse, özel bir ekran temizleme bezi ya da antistatik kaplama için uygun solüsyon kullanın. Benzen, tiner, amonyak, aşındırıcı temizleyiciler ya da basınçlı hava kullanmayın.
- Monitörü temizlemek için hafifçe nemlendirilmiş, ılık bir bez kullanın. Bazı deterjanlar monitörün üzerinde donuk bir film bıraktıklarından deterjan kullanmayın.
- Monitörünüzün paketini açtığınızda beyaz toz olduğunu fark ederseniz, bir bezle silin.
- Koyu renkli monitörler çizilebileceğinden ve açık renkli monitörlere göre beyaz çizik izlerini daha fazla göstereceğinden monitörünüzü tutarken dikkatli olun.
- Monitörünüzün en iyi görüntü kalitesini koruması için dinamik olarak değişen bir ekran koruyucu kullanın ve kullanmadığınızda monitörünüzü kapatın.



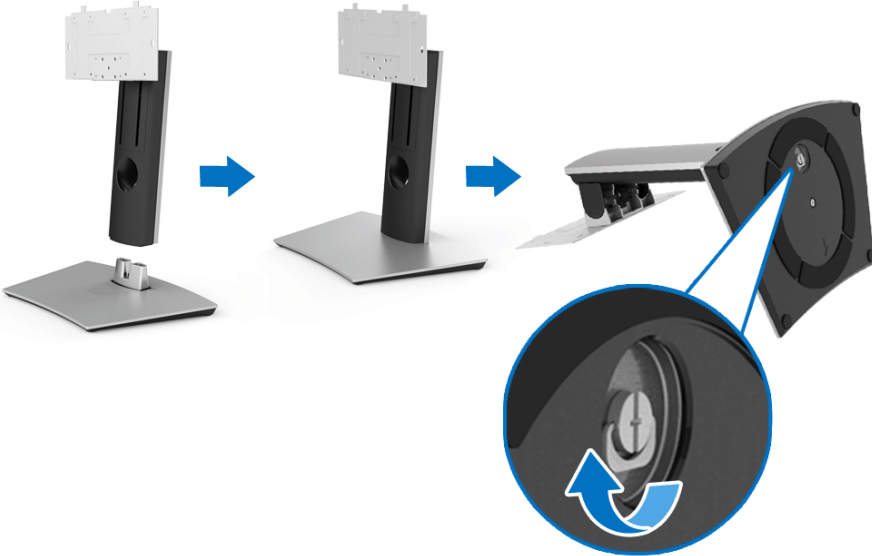
Monitörü Kurma

Standın Takılması

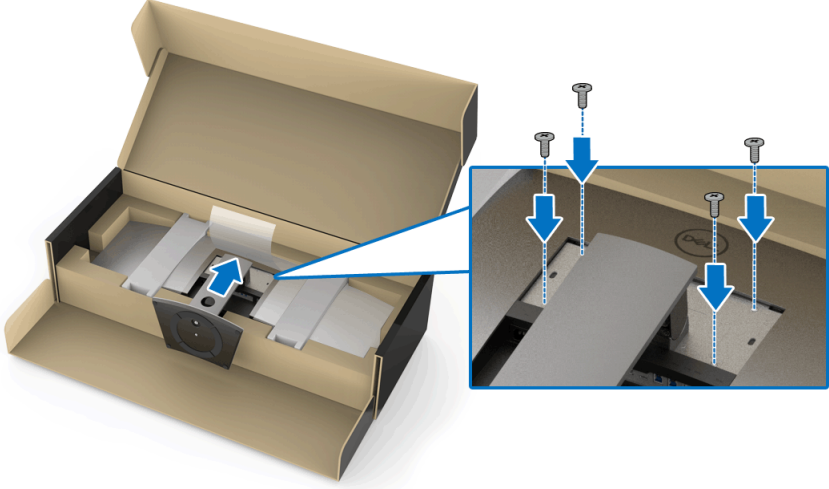
- ✎ **NOT:** Monitör fabrikadan gönderildiğinde stand takılı değildir.
- ✎ **NOT:** Bu işlemler, standlı monitörler için geçerlidir. Başka bir stand alındığında kurulum talimatları için lütfen ilgili standın kurulum kılavuzuna bakın.
- ⚠ **DİKKAT:** Standı iliştiirmeden önce monitörü ambalaj kutusundan çıkarmayın.

Monitör standını takmak için:

1. Standı sabitlendiği üst bölümden çıkarmak için karton kapaklarındaki talimatları yerine getirin.
2. Stand tabanı bloklarını stand yuvasına tam olarak yerleştirin.
3. Vida tutma yerinden kaldırın ve vidayı saat yönünde çevirin.
4. Vidayı tam olarak sıkıştırdıktan sonra, vida tutma kısmını yuvasında düz şekilde tutun.



5. Kapağı gösterildiği gibi kaldırarak stand montajı için VESA alanını açın.
6. Stand tertibatını monitöre takın.
 - a. Standın üst kısmındaki iki tırnağı, monitörün arkasındaki girintiye yerleştirin.
 - b. Stand aksamını monitöre sabitlerken dört vidayı takmak için bir Phillips çapraz tornavida kullanın.

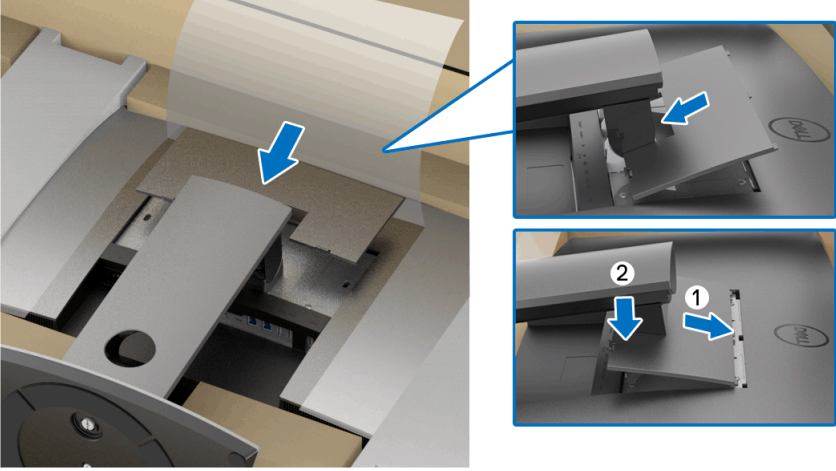


NOT: Stand tertibatını takarken, stand tabanını yukarı doğru yatırın ve stand tabanının yüzeye çarpmadığından emin olun.

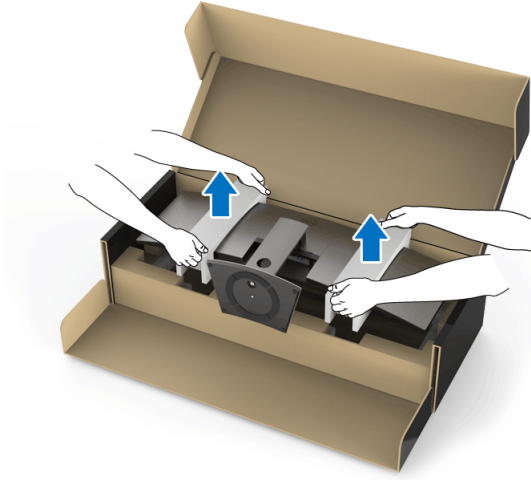


7. VESA kapağını monitöre takın.

- a. Kapağı alt kısmı aşağıya doğru yerleştirin. Mandalı bu noktada BAĞLAMAYIN.
- b. Kapağın üst kısmındaki üç tırnağı monitörün arkasındaki oluğa uyacak şekilde eğin.
- c. Mandal yerine oturuncaya kadar kapağı aşağı doğru bastırın.



8. Monitör tutucularını sıkıca tutun ve kaymasını veya düşmesini önlemek için monitörü dikkatlice kaldırın.



NOT: Monitör çok ağırdır; kaldırırken son derece dikkatli olun. Bu monitörü kaldırmak veya taşımak için iki kişiye sahip olmanız önerilir.



9. Monitörü yerine yerleştirin ve monitör tutucuları monitörden çıkarın.



NOT: Monitör çok ağırdır; kaldırırken son derece dikkatli olun. Bu monitörü kaldırmak veya taşımak için iki kişiye sahip olmanız önerilir.

⚠ DİKKAT: Monitörü kaldırırken panel ekranına bastırmayın.



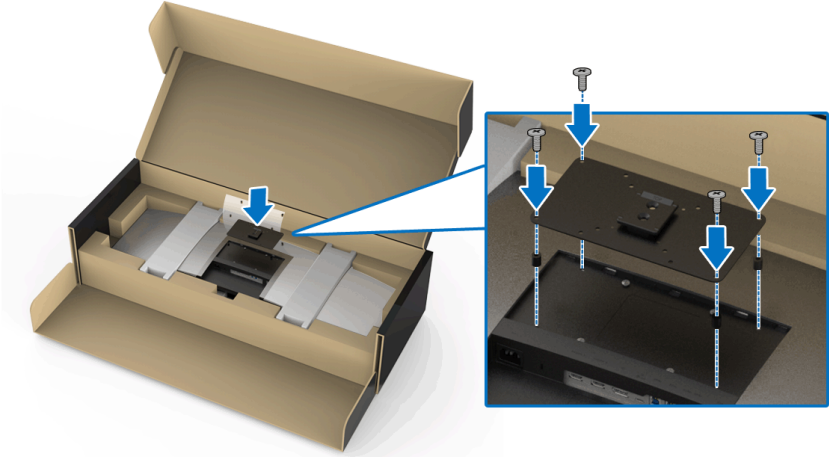
Duvara Montaj/3. Taraf Kol (İsteğe Bağlı)

NOT: Duvara Montaj Kiti/3. Taraf Kol Kiti bu monitöre dahil DEĞİLDİR.

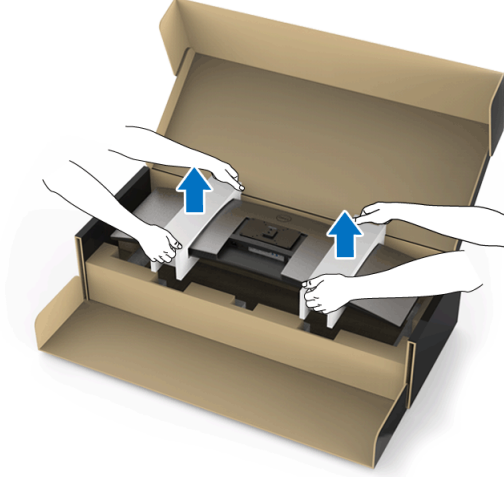
DİKKAT: Montaj braketini Duvar Montaj Kitinden/3. Taraf Kol Kitinden tutmadan önce monitörü ambalaj kutusundan çıkarmayın.

VESA uyumlu duvara montaj desteğiyle birlikte gelen talimatlara bakın.

1. Monitör desteğini monitöre iliştin.

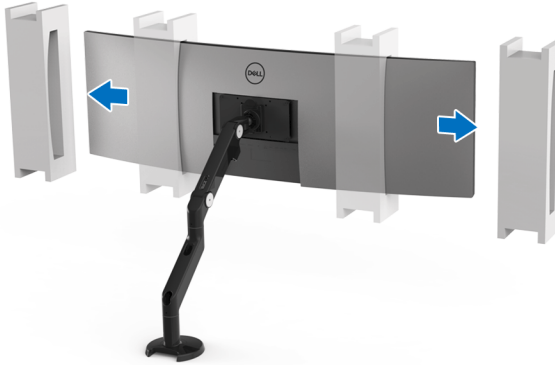


2. Monitör tutucularını sıkıca tutun ve kaymasını veya düşmesini önlemek için monitörü dikkatlice kaldırın. Duvara Montajın/3. Taraf Kolun ilgili talimatlarını izleyerek monitörü Duvara Montaj koluna takın.

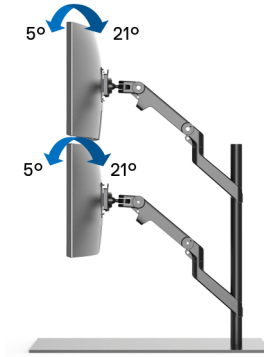


NOT: Monitör çok ağırdır; kaldırırken son derece dikkatli olun. Bu monitörü kaldırmak veya taşımak için iki kişiye sahip olmanız önerilir.

3. Monitörü Duvar Montajına/3. Taraf Koluna bağladıktan sonra monitör tutucuyu monitörden çıkarın.



4. Birbiri üzerine yığılmış çift monitör olarak kullanıldığında, kurulum, gösterildiği gibi önerilen panel yönüne ve çalışma açısına uygun olmalıdır.



- NOT: 3. Taraf Kolu kullanarak çift yığılmış senaryoda, üst monitör 180 ° döndürülmemelidir (manzara). Monitör 90°'ye yönlendirilmemelidir (portre).**



Monitörün Bağlantılarının Yapılması

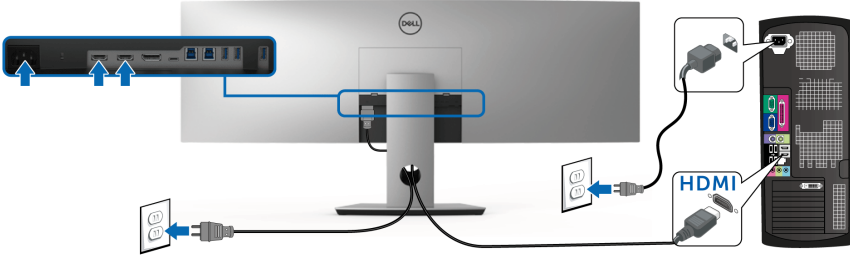
⚠ UYARI: Bu bölümdeki işlemlerden herhangi birine başlamadan önce **Güvenlik Talimatları**'nı uygulayın.

✍ NOT: Tüm kabloları aynı anda bilgisayarınıza takmayın.

Monitörünüzü bilgisayara bağlamak için:

1. Bilgisayarınızı kapatın ve güç kablosunu çıkartın.
2. HDMI/DP/USB Tip-C kablosunu monitörden bilgisayarınıza veya USB Tip-C aygıtına bağlayın.

HDMI kablosunun bağlanması

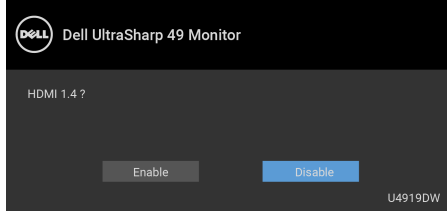


✍ NOT: U4919DW içindeki fabrika varsayılan ayarı HDMI 2.0'dır. HDMI kablosu takıldıktan sonra ekran herhangi bir içerik göstermiyorsa, ayarları HDMI 2.0'dan HDMI 1.4'e değiştirmek için aşağıdaki prosedürleri izleyin:

- OSD menüsünü etkinleştirmek için **⏻** düğmesinin yanındaki ikinci düğmeye basın.
- **⬆** ve **⬇** düğmelerini kullanarak **Input Source (Giriş Kaynağı)**'ni vurgulayın, ardından **➡** düğmesini kullanarak alt menüye girin.
- **⬆** ve **⬇** düğmelerini kullanarak **HDMI** ögesini vurgulayın.
- **⬇** düğmesine yaklaşık 10 saniye basılı tutun ve HDMI yapılandırma mesajı belirir.

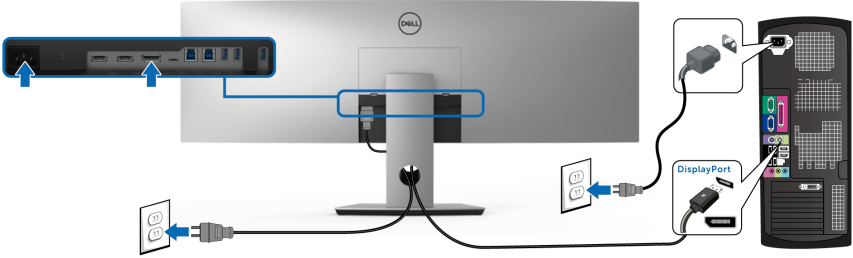


-  düğmesini kullanarak **Disable (Devre Dışı Bırak)** öğesini seçin ve ayarları değiştirin.



Yukarıdaki adımları tekrarlayarak gerekirse HDMI formatı ayarlarını değiştirin.

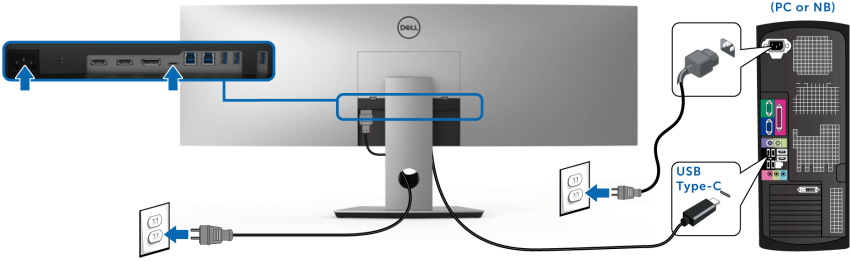
DisplayPort (DP - DP) kablosunu bağlama



 **NOT: U4919DW içindeki fabrika varsayılan ayarı DP1.4'dür.**



USB Tip-C kablosunu bağlama



NOT: Sadece monitör ile birlikte gönderilen USB Tip-C kablosunu kullanın.

- Bu bağlantı noktası DisplayPort Alternatif Modu DP 1.4'ü destekler.
- USB Tip-C güç gönderisi uyumlu bağlantı noktası (PD Sürüm 2.0) 90 W'a kadar güç gönderir.
- Eğer dizüstü bilgisayarınızı çalıştırmak için 90 W'dan büyük güç gerekirse ve pil boşalırsa, güç verilemeyebilir veya U4919DW'nin USB PD bağlantı noktası ile şarj edilebilir.

⚠ DİKKAT: Kullanılan grafikler temsili olarak verilmektedir. Bilgisayarın görüntüsü farkı olabilir.

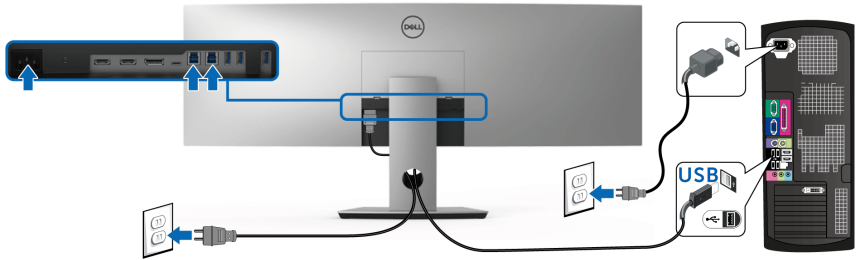


USB 3.0 kablosunu bağlama

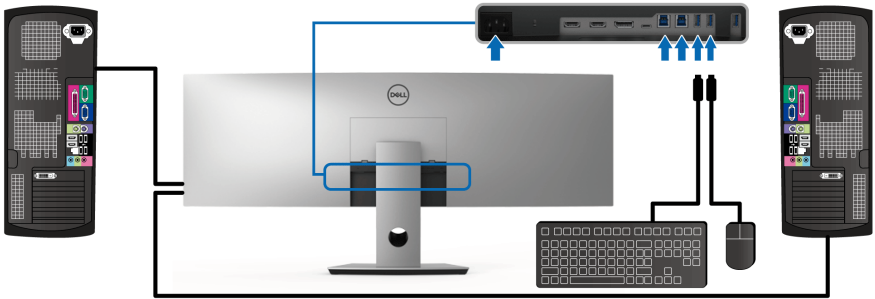
NOT: Veri hasarı veya kaybını önlemek için, USB yukarı portlarını değiştirmeden önce, USB YOK depolama aygıtlarının monitörün USB yukarı portuna bağlanarak kullanıldığından emin olun.

HDMI/DP/USB Tip-C kablosunu bağlama işlemini tamamladığınızda, aşağıdaki talimatları uygulayarak USB 3.0 kablosunu bilgisayarınıza takın ve monitörünüzün kurulumunu tamamlayın:

- a. Bir bilgisayara bağlanın:** Yukarı akış USB 3.0 portunu (kablo sağlanmıştır) bilgisayarınızdaki uygun bir USB 3.0 portuna bağlayın.
b. İki bilgisayarı bağlayın*: Yukarı akış USB 3.0 portlarını iki bilgisayardaki uygun USB 3.0 portlarına bağlayın. Ardından OSD menüsünü kullanarak iki USB yukarı kaynağı ile giriş kaynakları arasında seçim yapın. Bkz [USB Select Switch \(USB Seç Düğmesi\)](#).
- Monitördeki aşağı yönlü USB 3.0 portlarını USB 3.0 çevrebirimlerine bağlayın.
- Bilgisayarınızın ve monitörün elektrik kablolarını yakındaki bir prize takın.



a. Bir bilgisayara bağlanın



b. İki bilgisayarı bağlayın



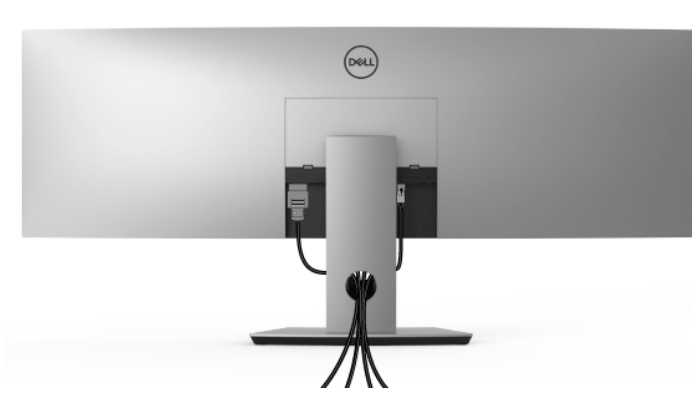
* İki bilgisayarı monitöre bağladığınızda, klavye ve fare için monitörün USB aşağı yönlü portları iki bilgisayarda **USB Selection (USB Seçimi)** ayarlarını OSD menüsünden değiştirerek farklı giriş sinyallerine atanabilir. (Ayrıntılar için **USB Selection (USB Seçimi)** kısmına bakınız).

4. Monitörü ve bilgisayar(lar)ı açın.

Eğer monitörünüzde görüntü varsa kurulum tamamlanmış demektir. Eğer herhangi bir görüntü yoksa **Sık Karşılaşılan Sorunlar** konusuna bakın.

5. Kabloları düzenlemek için monitör standındaki kablo yuvasını kullanın.

Kabloların Düzenlenmesi



Tüm gerekli kabloları monitörünüze ve bilgisayarınıza taktıktan sonra (kabloların bağlanması hakkında bilgi için **Monitörün Bağlantılarının Yapılması** konusuna bakın) yukarıda gösterildiği gibi tüm kabloları düzenleyin.

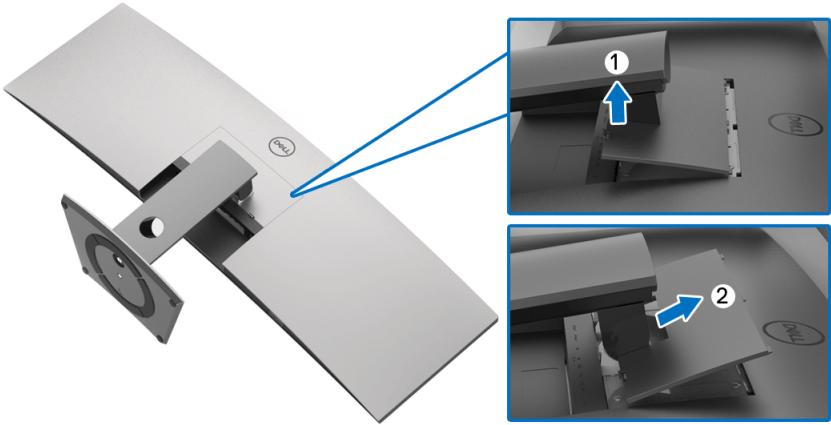


Monitör Standının Çıkartılması

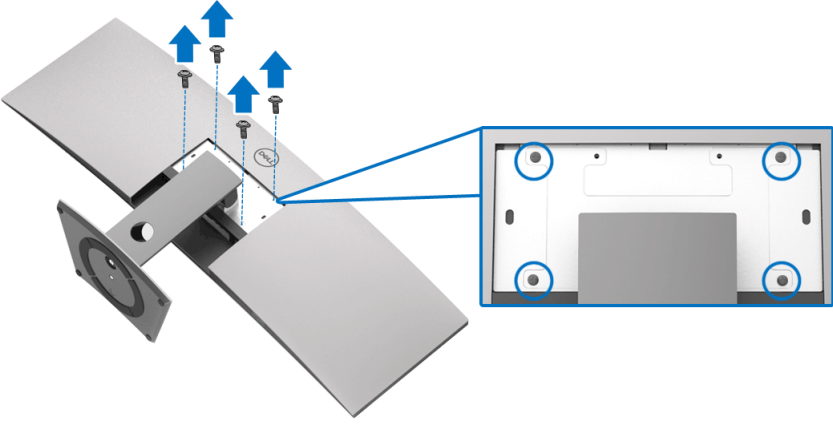
- NOT:** Standı çıkarırken eğimli LCD ekranının gerilmesini ve hasar görmesini önlemek için, monitörün yumuşak, temiz bir köpüğe yerleştirildiğinden emin olun. Sert nesnelere ile doğrudan temas eğimli monitörün hasar görmesine sebep olabilir.
- NOT:** Monitör çok ağırdır; kaldırırken son derece dikkatli olun. Bu monitörü kaldırmak veya taşımak için iki kişiye sahip olmanız önerilir.
- NOT:** Bu işlemler, standlı monitörler için geçerlidir. Başka bir stand alındığında kurulum talimatları için lütfen ilgili standın kurulum kılavuzuna bakın.

Standı çıkartmak için:

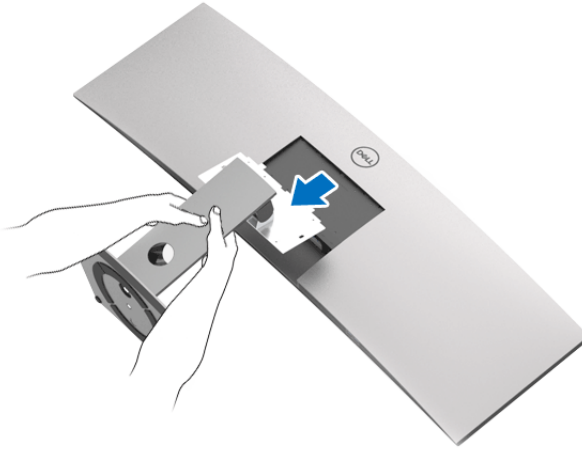
1. Monitörü yumuşak bir bez ya da minder üzerine yerleştirmeyin.
2. Kapağı serbest bırakmak ve çıkarmak için kapak mandalını basılı tutun.



3. Standı yerinde tutan dört vidayı çıkartmak için Phillips yıldız tornavida kullanın.



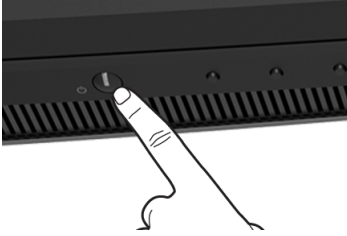
4. Standı monitörden kaldırın ve ayırın.



Monitörün Kullanılması

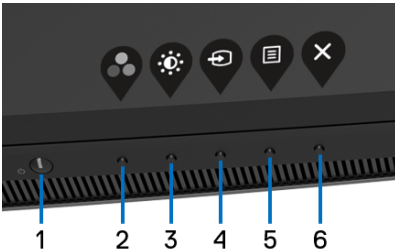
Monitörü Açma

Monitörü açmak için  düğmesine basın.




Ön Panelin Kullanılması






Ayarları düzenlemek için monitörün ön tarafındaki kontrol düğmelerini kullanın.



Aşağıdaki tabloda ön panel düğmeleri açıklanmaktadır:

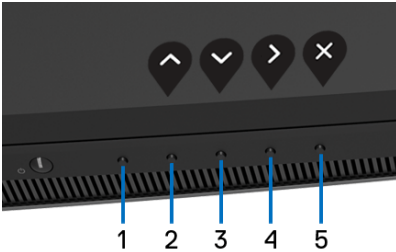
Ön Panel Düğmesi	Tanım
1  Güç (güç lambası göstergeli)	Monitörü açmak ya da kapatmak için Güç düğmesini kullanın. Kesintisiz beyaz ışık, monitörün açık olduğunu ve normal şekilde çalıştığını gösterir. Yanıp sönen beyaz ışık, monitörün Bekleme Modunda olduğunu gösterir.



2		Önceden ayarlanmış renk modları listesinden seçmek için bu düğmeyi kullanın.
	Kısayol Tuşu/ Preset Modes (Ön Tanımlı Modlar)	
3		Parlaklığı ve kontrastı ayarlamak için bu düğmeyi kullanın. En düşük '0'dır (-). En yüksek '100'dür (+).
	Kısayol Tuşu/ Brightness/Contrast (Parlaklık/Kontrast)	
4		Giriş kaynağını seçmek için bu düğmeyi kullanın.
	Kısayol Tuşu/ Input Source (Giriş Kaynağı)	
5		Ekran Üstü Görüntü (OSD)'yi başlatmak için MENÜ düğmesini kullanın. Bkz Menü Sistemine Erişim .
	Menü	
6		OSD ana menüsünden çıkmak için bu düğmeyi kullanın.
	Çıkış	





Ön Panel Düğmesi

Görüntü ayarlarını düzenlemek için monitörün ön tarafındaki düğmeleri kullanın.



Ön Panel Düğmesi	Tanım
1 İşlev yok	Bu düğme hiçbir işleve sahip değildir.




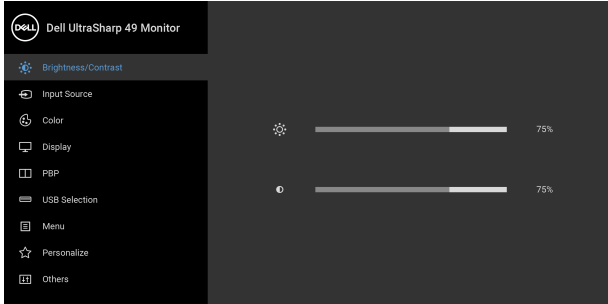
2		OSD menüsündeki öğeleri ayarlamak için (aralığı artırma) Yukarı düğmesini kullanın.
3		OSD menüsündeki öğeleri ayarlamak için (aralığı azaltma) Aşağı düğmesini kullanın.
4		Bir alt menüye girmek için Onaylama düğmesini kullanın.
5		OSD ana menüsünden çıkmak için bu düğmeyi kullanın.








Ekranında Gösterimli (OSD) Menülerin Kullanılması


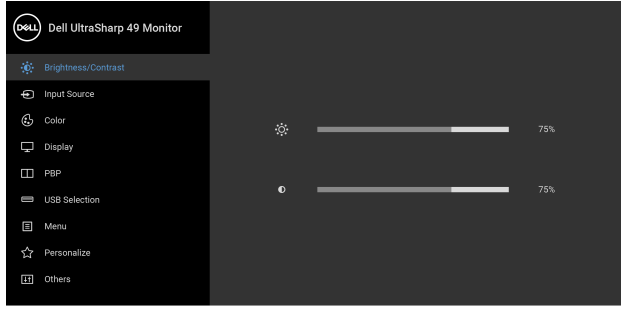
Menü Sistemine Erişim

NOT: Ayarları değiştirir ve daha sonra başka bir menüye geçer ya da OSD menüsünden çıkarsanız, monitör değişiklikleri otomatik olarak kaydeder. Ayarları değiştirdikten sonra OSD menüsünün kapanmasını beklediğinizde de değişiklikler kaydedilir.

1. OSD menüsünü başlatmak ve ana menüyü görüntülemek için  düğmesine basın.





2. Ayar seçenekleri arasında gezinmek için  ve  düğmelerini kullanın. Bir simgeden diğerine geçerken, seçenek adı vurgulanır. Monitörde kullanılabilecek tüm seçeneklerin tam listesi için aşağıdaki tabloya bakın.
3. Vurgulanan seçeneği etkinleştirmek için bir kez  düğmesine bir kez basın.
4. İstenen parametreyi seçmek için  ve  düğmesine basın.
5. Alt menüye girmek için  düğmesine dokununuz ve daha sonra değişikliklerinizi yapmak için menüdeki göstergelere göre yön düğmelerini kullanın.
6. Ana menüye geri dönmek için  düğmesini seçin.

İkon	Menü ve Alt Menüler	Tanım
	Brightness/Contrast (Parlaklık/Kontrast)	Brightness/Contrast (Parlaklık/Kontrast) ayarını etkinleştirmek için bu menüyü kullanın. 



Brightness (Parlaklık)



Brightness (Parlaklık), arka ışığın aydınlatmasını ayarlar.

Parlaklığı artırmak için  düğmesine ve parlaklığı azaltmak için  düğmesine basın (min 0 ~ maks. 100).



Contrast (Kontrast)

Önce **Brightness (Parlaklık)**'i ayarlayın. Daha sonra başka ayarlama gerekiyorsa **Contrast (Kontrast)**'i ayarlayın.

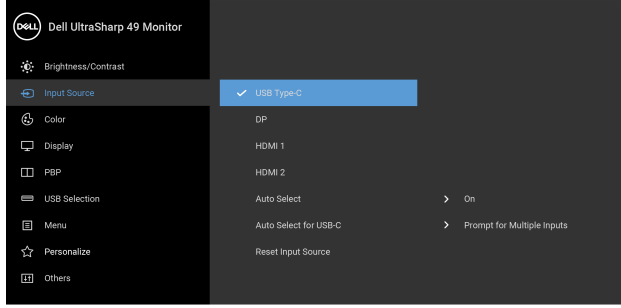
Kontrastı artırmak için  düğmesine ve kontrastı azaltmak için  düğmesine basın (min 0 / maks. 100).

Contrast (Kontrast) işlevi, monitör ekranındaki koyu alanla açık alan arasındaki farkı ayarlar.




Input Source (Giriş Kaynağı)


Monitörünüze bağlı olabilecek farklı video sinyalleri arasında seçim yapmak için **Input Source (Giriş Kaynağı)** menüsünü kullanın.




USB Type-C (USB Tip-C)

USB Tip-C konektörünü kullanırken **USB Type-C (USB Tip-C)** girişini kullanın. USB Tip-C giriş kaynağını seçmek için  düğmesine basın.

DP


DisplayPort (DP) konektörünü kullanırken **DP** girişini seçin. DisplayPort giriş kaynağını seçmek için  düğmesine basın.

HDMI 1

HDMI 1 konektörünü kullanırken **HDMI 1** girişini seçin. HDMI 1 giriş kaynağını seçmek için  düğmesine basın.



HDMI 2

HDMI 2 konektörünü kullanırken **HDMI 2** girişini seçin. HDMI 2 giriş kaynağını seçmek için  düğmesine basın.

Auto Select (Otomatik Seçim)

İşlevin açılması mevcut giriş kaynaklarını taramanıza olanak sağlar.

Auto Select for USB-C (USB-C için Oto Seçim)

Auto Select for USB-C (USB-C için Oto Seçim) ayarını yapmanıza olanak sağlar:

- **Prompt for Multiple Inputs (Çoklu Giriş İstemi):** Seçip seçmeyeceğinize karar vermeniz için daima **“Switch to USB-C Video Input” (USB-C Video Girişine Geç)** mesajı belirir.
- **Yes (Evet):** USB Tip-C kablo bağlandığında daima USB-C video girişine (sormadan) geçin.
- **No (Hayır):** USB Tip-C kablo bağlandığında USB-C video girişine asla otomatik olarak geçmeyin.

NOT: Sadece **Auto Select (Otomatik Seçim) On (Açık)** olduğunda **Auto Select for USB-C (USB-C için Oto Seçim)** kullanılabilir.

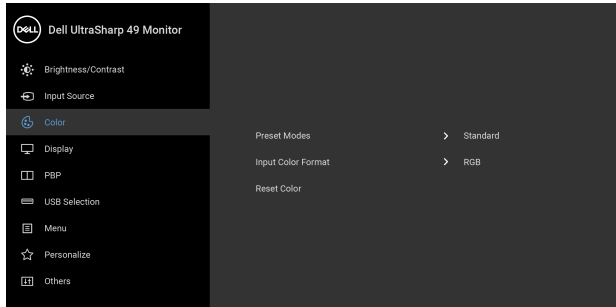
Reset Input Source (Giriş Kaynağını Sıfırla)

Monitörünüzün giriş ayarlarını fabrika varsayılan değerlerine getirir.



Color (Renk)

Color'u (Renk) renk ayar modunu ayarlamak için kullanabilirsiniz.



**Preset Modes
(Ön Tanımlı
Modlar)**

Preset Modes (Ön Tanımlı Modlar) ögesini seçtiğinizde, **Standard (Standart)**, **ComfortView**, **Movie (Film)**, **Game (Oyun)**, **Color Temp. (Renk Şabl.)** veya **Custom Color (Özel Renk)** seçeneklerinden birini tercih edebilirsiniz.

- **Standard (Standart):** Monitörün varsayılan renk ayarlarını yükler. Bu, varsayılan ön ayar modudur.
- **ComfortView:** Görüntülemeyi gözleriniz için daha rahat hale getirmek için ekrandan çıkan mavi ışık seviyesini azaltır.

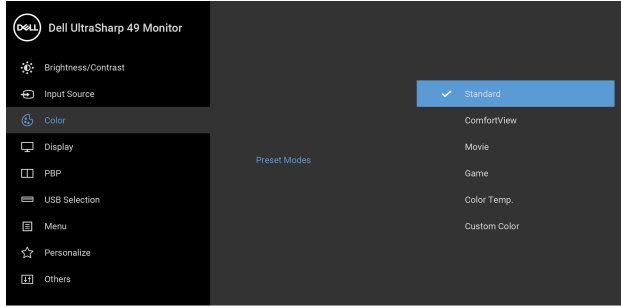
UYARI: Monitörden gelen olası uzun dönem mavi ışık emisyonu etkileri dijital göz gerginliği, göz yorgunluğu ve gözlere gelebilecek diğer hasarlar dahil olmak üzere gözlere zarar verebilir. Monitörün uzun süre kullanılması aynı zamanda vücudun boyun, kol, sırt ve omuz gibi bölgelerinde ağrı oluşmasına sebep olabilir.

Monitörü uzun süre kullandığınızda oluşan göz gerilimi ve boyun/kol/sırt/omuz sancısı riskini düşürmek için, size aşağıdakileri öneririz:

1. Ekran ile gözleriniz arasındaki mesafeyi 20 inç ila 28 inç (50 cm-70 cm) arasında olacak şekilde ayarlayın.
 2. Gözlerinizi nemlendirmek için sık sık gözlerinizi kapatıp açın veya monitörü uzun süre kullandığınızda gözlerinizi su ile ıslatın.
 3. Her iki saatte bir 20 dakika düzenli ve sık mola verin.
 4. Molalar sırasında gözünüzü monitörden uzaklaştırın ve en az 20 saniye 20 ft uzaklıktaki bir mesafede bulunan bir nesneye bakın.
 5. Molalar sırasında boyun, kol, sırt ve omuz bölgelerindeki gerginlikleri rahatlatmak için esneme hareketleri yapın.
-



- **Movie (Film):** Filmler için ideal renk ayarlarını yükler.
- **Game (Oyun):** Çoğu oyun uygulamaları için ideal renk ayarlarını yükler.
- **Color Temp. (Renk Şabl.):** Kullanıcıların renk sıcaklığını seçmelerini sağlar: 5000K, 5700K, 6500K, 7500K, 9300K ve 10000K. Tercih edilen renk sıcaklığını seçmek için  düğmesine basın.
- **Custom Color (Özel Renk):** Renk ayarlarını kendinizin ayarlamaya olanak tanır.  ve  düğmelerine basarak **Gain (Kazanç)**, **Offset (Ofset)**, **Hue (Renk Tonu)** ve **Saturation (Doğunluk)** değerlerini ayarlayın ve kendi önayar renk modunuzu oluşturun.



Input Color Format (Giriş Renk Formatı)

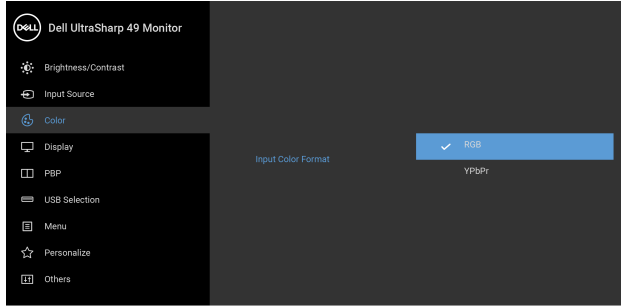
Video giriş modunu ayarlamanızı sağlar:

RGB: Monitörünüz bir bilgisayara (ya da DVD oynatıcıya) DP veya HDMI veya USB Tip-C kabloyla bağlıysa bunu seçin. RGB modunu

seçmek için  düğmesine basın.

YPbPr: Eğer DVD oynatıcınız sadece YPbPr çıkışı destekliyse bu seçeneği seçin. YPbPr modunu


seçmek için  düğmesine basın.




Hue (Renk Tonu)

Bu özellik, video görüntüsünün rengini yeşilden mora değiştirir. Bu ayar, istenen cilt rengini ayarlamak için kullanılır. Hue değerini '0' - '100' arası ayarlamak için

 ya da  düğmelerini kullanın.



Video görüntüsünün yeşil tonunu artırmak için  düğmesini kullanın.


Video görüntüsünün mor tonunu artırmak için  düğmesini kullanın.


NOT: Hue (Renk Tonu) ayarı yalnızca **Movie (Film)** ya da **Game (Oyun)** ön ayarı modunu seçtiğinizde kullanılabilir.



Saturation (Doygunluk)

Bu özellik, video görüntüsünün renk doygunluğunu ayarlamayı sağlar. Saturation değerini '0' - '100' arası ayarlamak için  ya da  düğmelerini kullanın.

Video görüntüsünün renkli görünümünü artırmak için  düğmesine kullanın.

Video görüntüsünün monokrom görünümünü artırmak için  düğmesine kullanın.

NOT: Saturation (Doygunluk) ayarı yalnızca **Movie (Film)** ya da **Game (Oyun)** ön ayarı modunu seçtiğinizde kullanılabilir.

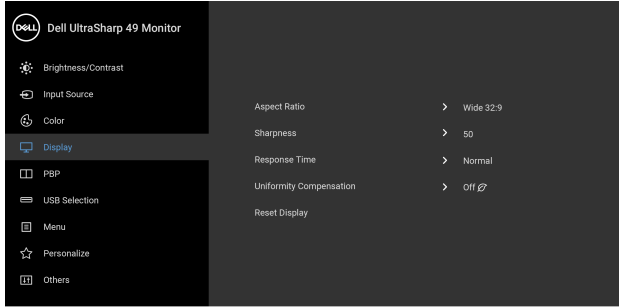
Reset Color (Renk Sıfırlama)

Monitörünüzün renk ayarlarını fabrika varsayılan değerlerine getirir.



Display (Ekran)



Görüntüleri ayarlamak için **Display (Ekran)**'i kullanın.



Aspect Ratio (En-Boy Oranı)

Görüntü en-boy oranını **Wide 32:9 (Geni 32:9)**, **Auto Resize (Otomatik Yeniden Boyutlandır)**, **4:3** veya **1:1**.

Sharpness (Netlik)

Bu özellik görüntünün daha keskin ya da daha yumuşak görünmesini sağlar. Netlik değerini '0' - '100' arası ayarlamak için  ya da  düğmesini kullanın.



Response Time (Yanıt Süresi) **Response Time (Yanıt Süresi) Normal veya Fast (Hızlı)** olarak ayarlamana olanak sağlar.

Uniformity Compensation (Kararlılık Telafisi)

Ekran kararlılık telafisi ayarlarını seçin. **Calibrated (Kalibre Edildi)**, kalibrasyon ayarları fabrika varsayılan ayarıdır. **Uniformity Compensation (Kararlılık Telafisi)** farklı ekran alanlarını ortaya göre ayarlar tüm ekranda dengeli parlaklık ve renk elde etmek için. Optimum ekran performansı için, **Uniformity Compensation (Kararlılık Telafisi) On (Açık)** iken bazı önayar modları (**Standard (Standart), Color Temp. (Renk Şabl.)**) için **Brightness (Parlaklık)** ve **Contrast (Kontrast)** devre dışı bırakılır.

NOT: Uniformity Compensation (Kararlılık Telafisi) açıkken kullanıcının fabrika varsayılan parlaklık ayarını kullanması önerilir. Diğer parlaklık seviye ayarlarında, homojenlik performansı Fabrika Kalibrasyon Raporu'nda gösterilen verilerden sapma gösterebilir.

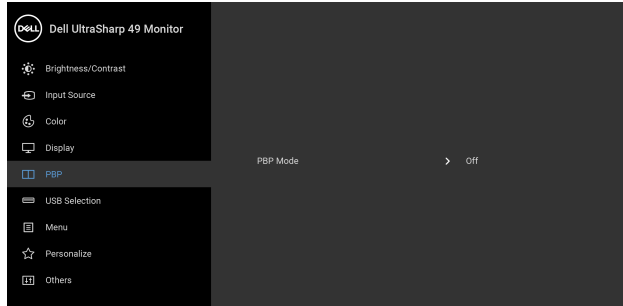
Reset Display (Ekranı Sıfırlama)

Varsayılan görüntü ayarlarını geri yüklemek için bunu seçin.



PBP


Bu işlev başka bir giriş kaynağından görüntü görüntüleyen bir pencereyi getirir.

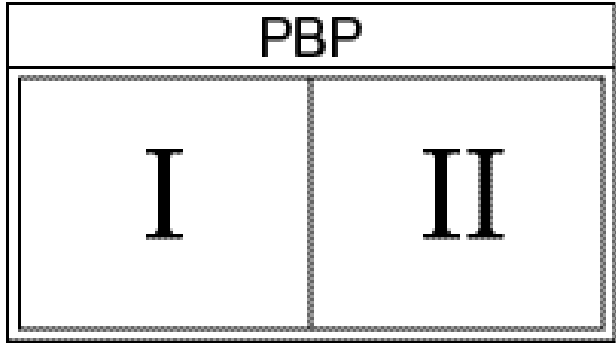
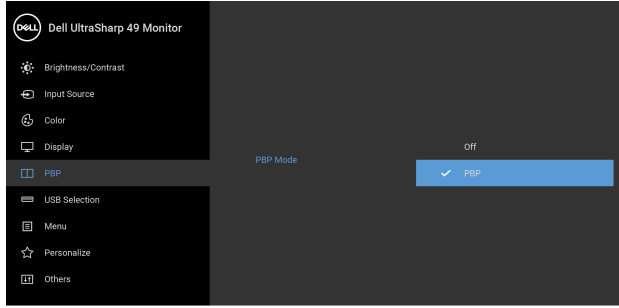


Ana Pencere	Alt Pencere			
	USB Tip-C	DP	HDMI 1	HDMI 2
USB Tip-C	X	✓	✓	✓
DP	✓	X	✓	✓
HDMI 1	✓	✓	X	✓
HDMI 2	✓	✓	✓	X


NOT: PBP altındaki görüntüler tam ekran değil ekranın ortasında görüntülenir.

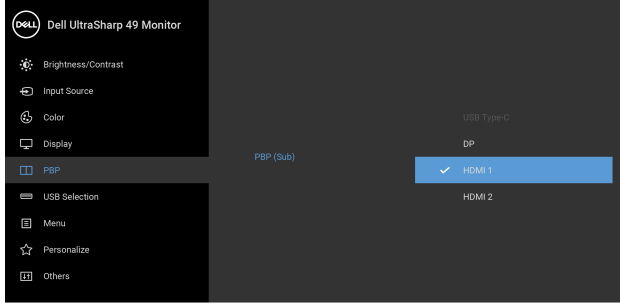
PBP Mode (PBP Modu) **PBP** (Resim içinde Resim) modunu **PBP** veya **Off (Kapalı)** arasında ayarlayın.

PBP modunu etkinleştirmek için  düğmesine basın.




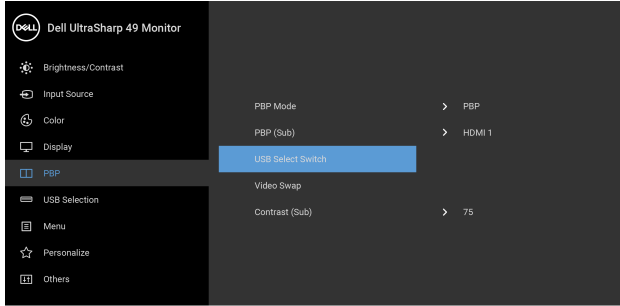
PBP (Sub) (PBP (Alt))


PBP alt-penceresi için monitörünüze bağlanabilecek farklı video sinyalleri arasında seçin. PBP alt pencere kaynak sinyalini seçmek için  düğmesine basın.

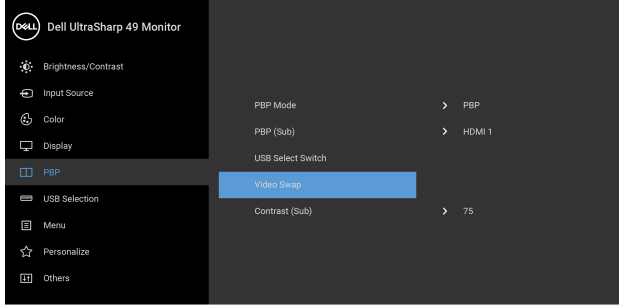


USB Select Switch (USB Seç Düğmesi)



PBP modunda USB yukarı akış kaynakları arasında geçiş yapmak için seçin. PBP modunda USB yukarı kaynakları arasında geçiş yapmak için  düğmesine basın.



Video swap (Video deęiřtir) PBP modunda ana pencere ile alt pencere arasındaki videoları deęiřtirmek için seçin. Ana pencere ve alt pencereyi deęiřtirmek için  düğmesine basın.



Contrast (Sub) (Kontrast (Alt)) Resim içinde PBP Modunun kontrast seviyesini ayarlayın.

Kontrastı artırmak için  düğmesine ve kontrastı azaltmak için  düğmesine basın.

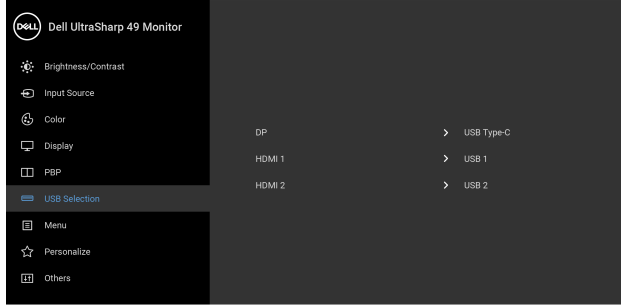




USB Selection (USB Seçimi)

Giriş sinyalleri için (DP, HDMI 1 ve HDMI 2) USB yukarı akış portunu ayarlamanıza olanak sağlar, dolayısıyla bir bilgisayarı yukarı akış portlarından birine bağladığınızda monitörün USB aşağı akış portu (örn. klavye ve fare) geçerli giriş sinyalleri tarafından kullanılabilir.

Sadece bir yukarı akış portu kullandığınızda, bağlı yukarı akış portu etkindir.



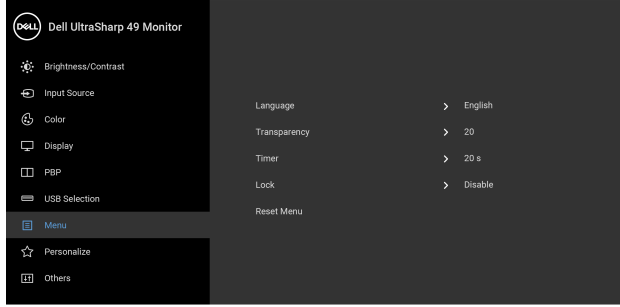
NOT: Veri hasarı veya kaybını önlemek için, USB yukarı portlarını değiştirmeden önce, USB YOK depolama aygıtlarının monitörün USB yukarı portuna bağlanarak kullanıldığından emin olun.





Menu (Menü)

OSD ayarlarını, yani OSD dilini, bu menünün ne kadar süre açık kalacağını vs. ayarlamak için bunu seçin.



Language (Dil)

Language (Dil) seçeneği, OSD menü dilini, sekiz dilden birine ayarlar (İngilizce, İspanyolca, Fransızca, Almanca, Brezilya Portekizcesi, Rusça, Basitleştirilmiş Çince ya da Japonca).

Transparency (Şeffaflık)

▲ ve ▼ düğmelerini kullanarak menü şeffaflığını değiştirebilirsiniz (Minimum: 0 ~ Maksimum: 100).

Timer (Zamanlayıcı)

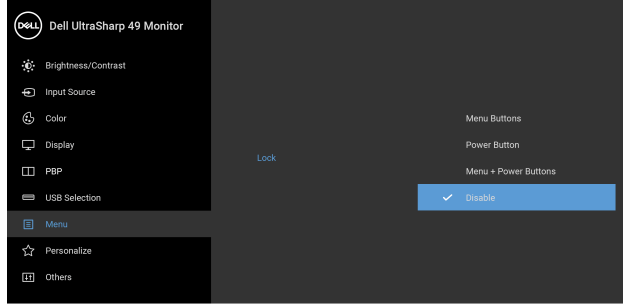
OSD Hold Time (OSD Bekleme Süresi): Bir düğmeye basıldıktan sonra OSD'nin açık kalacağı süreyi belirler.

Kayar kontrolü 5-60 saniye arası 1'er saniyelik adımlarla ayarlamak için ▲ ya da ▼ düğmelerini kullanın.



Lock (Kilitle)

Monitördeki kontrol düğmeleri kilitliyi, kişilerin kontrollere erişmesini önleyebilirsiniz. Ayrıca, yan yana kurulan birden fazla monitörün yanlışlıkla etkinleştirilmesini önler.



- **Menu Buttons (Menü Düğmeleri):** Tüm Menü/İşlev düğmeleri (Güç düğmesi hariç) kilitlenir ve kullanıcı tarafından erişilemez.
- **Power Button (Güç Düğmesi):** Sadece Güç düğmesi kilitlenir ve kullanıcı tarafından erişilemez.
- **Menu + Power Buttons (Menü + Güç Düğmeleri):** Her iki Menü/İşlev ve Güç düğmeleri de kilitli ve kullanıcı tarafından erişilebilir değil.

Varsayılan ayar **Disable (Devre Dışı Bırak)**'dir.

Alternatif Kilit Yöntemi [Menü/İşlev düğmeleri için]: Kilit seçeneklerini ayarlamak için Güç düğmesinin yanındaki Menü/İşlev düğmesini 4 saniye basılı tutabilirsiniz.

NOT: Düğme(ler)in kilidini açmak için Güç düğmesinin yanındaki Menü/İşlev düğmesini 4 saniye basılı tutun.

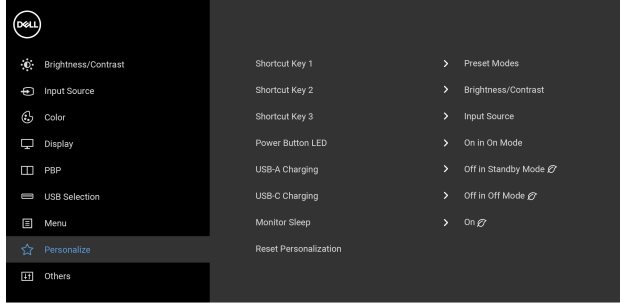
Reset Menu (Sıfırlama Menüsü)

Tüm OSD ayarlarını fabrika ön ayarları değerlerine sıfırlar.





Personalize (Kişiselleştir)



Shortcut Key 1 (Kısayol Tuşu 1)

Shortcut Key 2 (Kısayol Tuşu 2)

Shortcut Key 3 (Kısayol Tuşu 3)

Power Button LED (LED Güç Düğmesi)

USB-A Charging (USB-A Şarjı)

Preset Modes (Ön Tanımlı Modlar), Brightness/Contrast (Parlaklık/Kontrast), Input Source (Giriş Kaynağı), Aspect Ratio (En-Boy Oranı), PBP Mode (PBP Modu), USB Select Switch (USB Seç Düğmesi) veya Video swap (Video değiştir) arasında bir özellik seçmenize ve bir kısayol tuşu belirlemenize olanak sağlar.

Enerji tasarrufu için güç LED'li göstergesini açık ya da kapalı duruma ayarlamanızı sağlar.

Monitörün bekleme modu sırasında USB Tip-A (Aşağı Yönlü Bağlantı Noktaları)'nı etkinleştirmenizi ya da devre dışı bırakmanızı sağlar.

NOT: Bu seçenek yalnızca USB Tip-C (Yukarı Yönlü Bağlantı Noktası) kablosu çıkarıldığında kullanılabilir. USB Tip-C kablosu bağlıysa, USB-A Şarj işlemi USB ana bilgisayarın güç durumunu takip eder ve bu seçenek erişilebilir değildir.

NOT: Bu seçenek, daha eski monitör yazılımı revizyonlarında önceden **USB** olarak anılmaktadır.



USB-C Charging (USB-C Şarjı)

Monitör Güç Kapama Modunda **Always On USB Type-C Charging (USB Tip-C Şarjını daima aç)** işlevini etkinleştirmenize veya devre dışı bırakmanıza olanak sağlar.

NOT: Bu seçenek yalnızca daha yeni monitör üretici yazılımı revizyonlarında kullanılabilir.

Monitor Sleep (Monitör Uykusu)

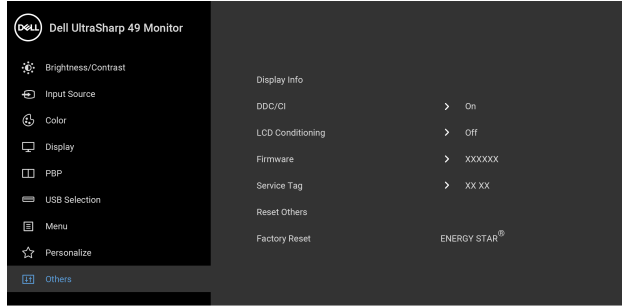
Monitörün otomatik olarak kapanmasına veya bilgisayar uyku moduna geçtiğinde açık kalmasına olanak sağlar. **On** (Açık) seçildiğinde, sistem uyuduğunda monitör Bekleme moduna geçer; **Off (Kapalı)** seçildiğinde, PC uyurken ekranı hızlı bir şekilde uyandırmak için sistem uykuda iken ekranın kapanmasını önleyebilirsiniz.

Reset Personalization (Kişiselleştirme Sıfırlaması)

Personalize (Kişiselleştir) menüsü altındaki tüm ayarları, fabrika ön ayarları değerlerine sıfırlar.



Others (Diğerleri)



Display Info (Görüntüleme Bilgileri)

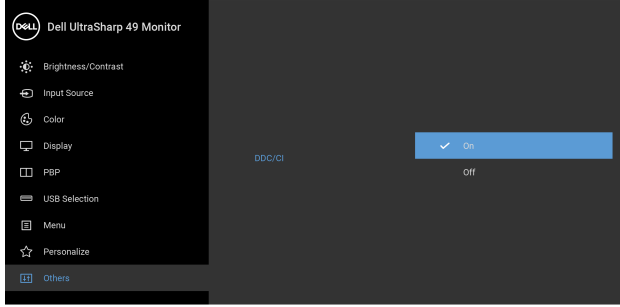
Monitörün geçerli ayarlarını görüntüler.



DDC/CI

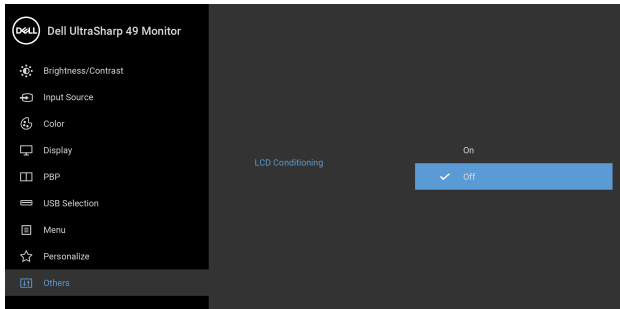
DDC/CI (Display Data Channel/Command Interface), monitörünüzün parametrelerini (parlaklık, renk dengesi vs.) PC'nizdeki yazılımla ayarlamınızı sağlar. **Off (Kapalı)**'yi seçerek bu özelliği devre dışı bırakabilirsiniz.

En iyi kullanıcı deneyimi elde etmek ve monitörünüzden en iyi performansı almak için bu özelliği etkinleştirin.

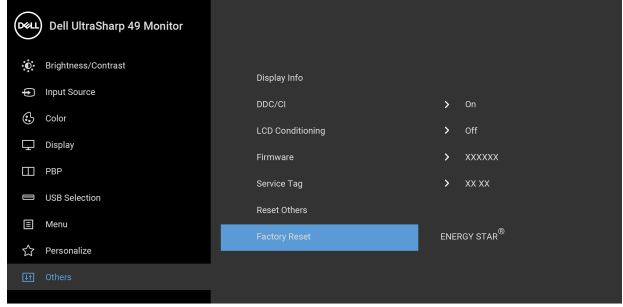


LCD Conditioning (LCD Şartlandırma)

Görüntünün ekranda kaldığı, çok ciddi olmayan durumların düzeltilmesine yardımcı olur. Görüntü tutulması derecesine bağlı olarak programın çalışması biraz zaman alabilir. **On (Açık)**'i seçerek bu özelliği etkinleştirebilirsiniz.

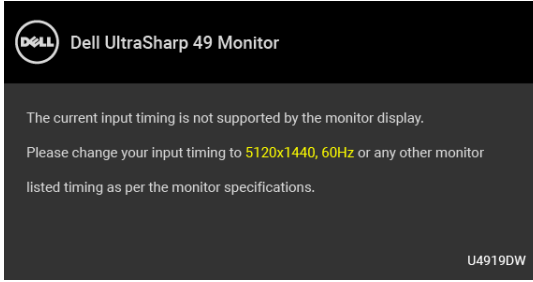


Firmware (Bellenim)	Monitörünüzün bellenim sürümünü gösterir.
Service Tag (Servis Etiketi)	Monitörünüzün servis etiketi seri numarasını gösterir.
Reset Others (Diğerlerini Sıfırla)	Others (Diğerleri) menüsü altındaki tüm ayarları, fabrika ön ayarları değerlerine sıfırlar.
Factory Reset (Fabrika Ayarlarına Sıfırla)	Tüm ön ayar değerlerini fabrika varsayılan ayarlarına geri yükleyin. Bunlar ayrıca ENERGY STAR® testleri için ayarlardır.



OSD Uyarı Mesajları

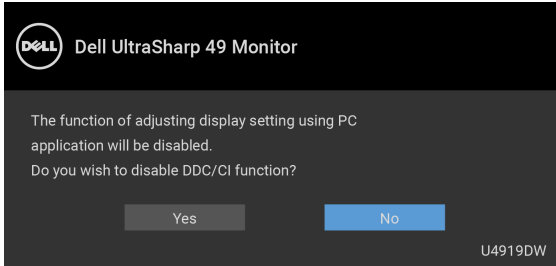
Monitör, belirli bir çözünürlük modunu desteklemediğinde, aşağıdaki mesajı görürsünüz:



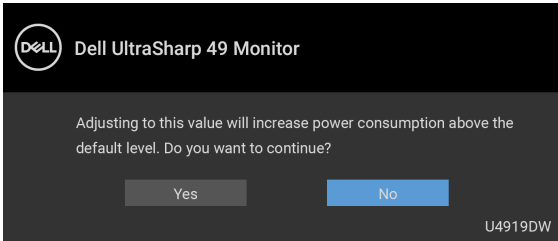
NOT: Mesaj, bağlı giriş sinyaline göre hafif farklı olabilir.

Bu mesaj, monitörün, bilgisayardan aldığı sinyal ile senkronize olamadığını gösterir. Bu monitörün desteklediği Yatay ve Dikey frekans aralıklarını görmek için [Monitörün Teknik Özellikleri](#) kısmına bakın. Önerilen mod 5120 x 1440'dir.

DDC/CI işlevi devre dışı bırakılmadan önce aşağıdaki mesajı göreceksiniz:

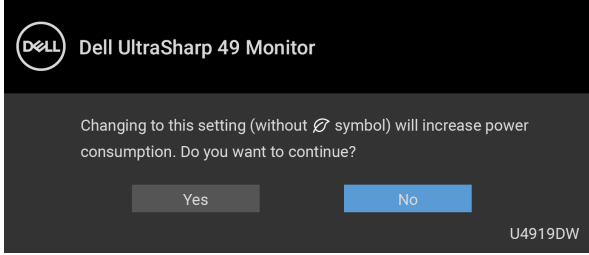


Brightness (Parlaklık) seviyesini ilk kez ayarladığınızda, aşağıdaki mesaj belirir:



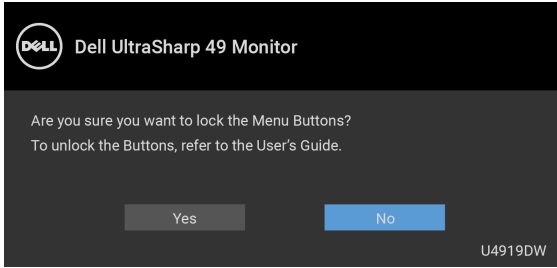
NOT: Yes (Evet)'i seçerseniz, Brightness (Parlaklık) ayarını değiştirmek istediğinizde mesaj görünmeyecektir.

Uniformity Compensation (Kararlılık Telafisi), USB-C Charging (USB-C Şarjı), USB-A Charging (USB-A Şarjı) veya Monitor Sleep (Monitör Uykusu) gibi güç tasarrufu özelliklerinin varsayılan ayarını ilk kez değiştirdiğinizde, aşağıdaki mesaj belirir:



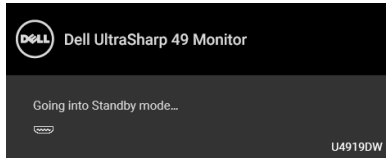
NOT: Eğer yukarıda belirtilen özelliklerden herhangi biri için Yes (Evet)'i seçerseniz, bu özelliklerin ayarlarını bir daha değiştirmek istediğinizde mesaj görünmeyecektir. Fabrika ayarlarına sıfırlama yaptığınızda mesaj tekrar görünecektir.

Lock (Kilitle) işlevi etkinleştirilmeden önce aşağıdaki mesajı göreceksiniz:



NOT: Mesaj, seçilen ayarlara göre hafif farklı olabilir.

Monitör **Bekleme** moduna girdiğinde, aşağıdaki mesaj görüntülenir:

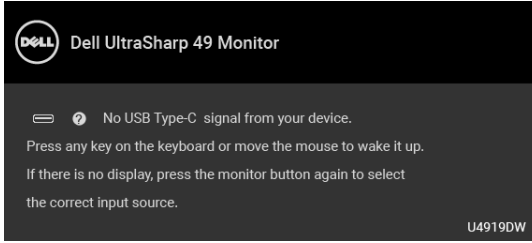


OSD'ye ulaşmak için bilgisayarı etkinleştirin ve monitörü uyandırın.

NOT: Mesaj, bağlı giriş sinyaline göre hafif farklı olabilir.

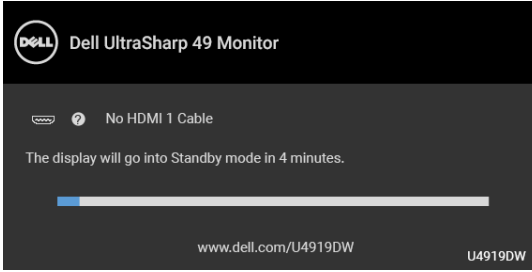


Eğer güç düğmesinden başka herhangi bir düğmeye basarsanız, seçilen girişe bağlı olarak aşağıdaki mesaj gösterilir.



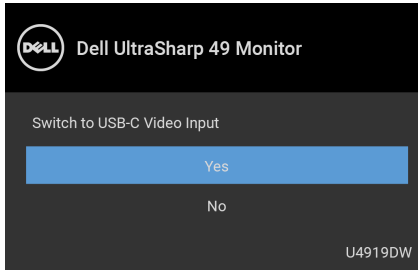
NOT: Mesaj, bağlı giriş sinyaline göre hafif farklı olabilir.

USB Tip-C, HDMI ya da DP girişlerinden biri seçilmişse ve ilgili kablo takılı değilse, aşağıda gösterilen şekilde bir hareketli iletişim kutusu açılır.

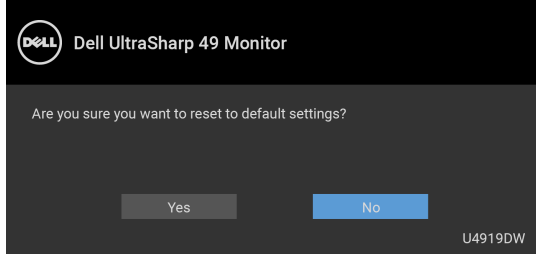


NOT: Mesaj, bağlı giriş sinyaline göre hafif farklı olabilir.

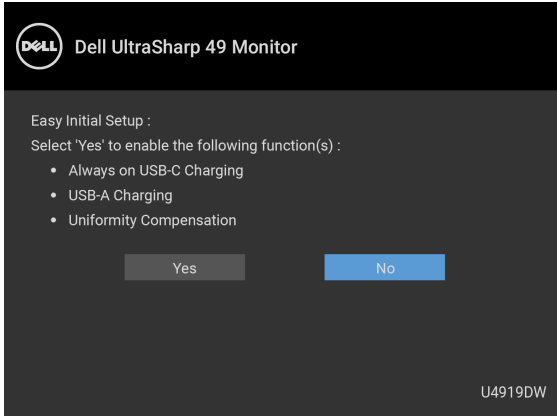
Monitör DP/HDMI girişi altındayken ve DP Alternatif Modunu destekleyen bir dizüstü bilgisayara bir USB Tip-C kablo bağlı iken, eğer **Auto Select for USB-C (USB-C için Oto Seçim)** etkinleştirilirse, aşağıdaki mesaj belirir:



Factory Reset (Fabrika Ayarlarına Sıfırla) seçildiğinde, aşağıdaki mesaj belirir:



Yes (Evet) seçildiğinde, aşağıdaki mesaj belirir:



Daha fazla bilgi için [Sorun Giderme](#) bölümüne bakın.



En Yüksek Çözünürlüğün Ayarlanması

Monitörü en yüksek çözünürlüğe ayarlamak için:

Windows® 7, Windows® 8 ve Windows® 8.1'da:

1. Yalnızca Windows® 8 ve Windows® 8.1'de, klasik masaüstüne geçmek için Masaüstü karosuna geçin.
2. Masaüstünü sağ tıklayın ve **Ekran Çözünürlüğü**'yi seçin.
3. Ekran Çözünürlüğü Açılır listesini tıklayın ve **5120 x 1440**'i seçin.
4. **Tamam**'ı tıklayın.

Windows® 10'da:

1. Masaüstüne sağ tıklayın ve **Görüntü ayarları** üzerine tıklayın.
2. **Gelişmiş görüntü ayarları** üzerine tıklayın.
3. **Çözünürlük** indirme listesine tıklayın ve **5120 x 1440** ögesini seçin.
4. **Uygula** üzerine tıklayın.

Bir seçenek olarak 5120 x 1440 görmüyorsanız, grafik kartınızın 4K@60 Hz'yi destekleyip desteklemediğini kontrol etmeniz gerekebilir. 4K@60 Hz'yi destekliyorsa, grafik sürücünüzü güncelleyin. Bilgisayarınıza bağlı olarak 4K@60 Hz'yi desteklemiyorsa, aşağıdaki yordamlardan birini tamamlayın:

Eğer bir Dell masaüstü ya da taşınabilir bilgisayarınız varsa:

- <http://www.dell.com/support>, adresine gidin, servis etiketinizi girin ve grafik kartınız için en yeni sürücülerini indirin.




Eğer Dell dışında bir bilgisayar kullanıyorsanız (taşınabilir ya da masaüstü):

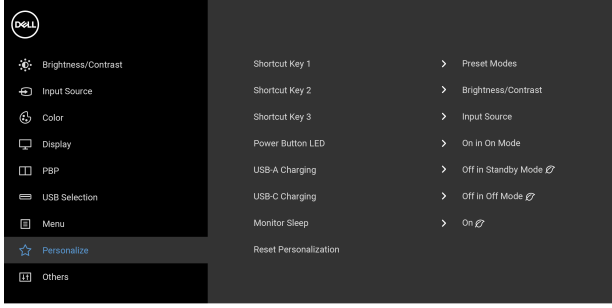
- Bilgisayarınızın destek sitesine gidin ve en yeni grafik sürücüsünü indirin.
- Grafik kartınızın web sitesine gidin ve en yeni grafik sürücülerini indirin.







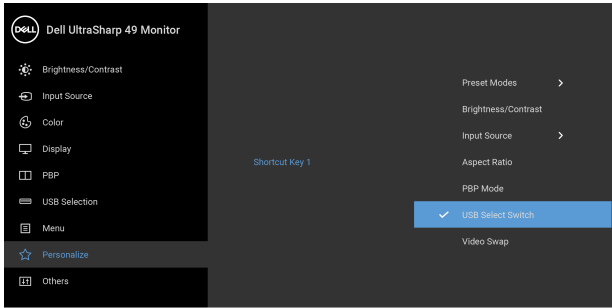
KVM USB Anahtarını Ayarlama


KVM USB Anahtarını monitör için Kısayol Tuşu olarak ayarlamak için:


1. OSD menüsünü başlatmak ve ana menüyü görüntülemek için  düğmesine basın.
2. "Personalize" (Kişiselleştir) için  ve  düğmelerine basın.



3. Vurgulanan seçeneği etkinleştirmek için bir kez  düğmesine basın.
4. Vurgulanan seçeneği etkinleştirmek amacıyla Shortcut Key 1 (Kısayol Tuşu 1) için  düğmesine basın.
5. "USB Select Switch" (USB Seç Düğmesi) için  ve  düğmelerine basın.



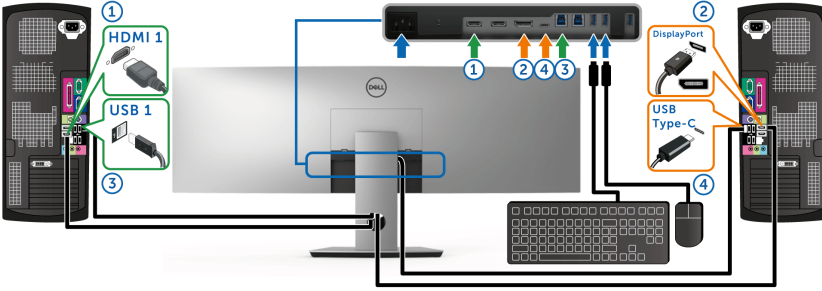
6. Seçimi onaylamak için  düğmesine basın.

7. Ana menüye geri dönmek için  düğmesine basın.

 **NOT: KVM USB Anahtarı işlevi sadece PBP Modu altında çalışır.**

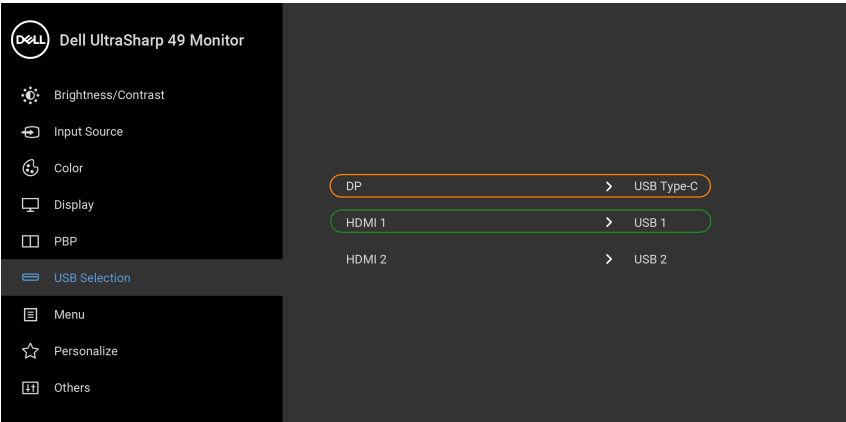
Aşağıdakiler ilgili renk karelerinde gösterildiği üzere birkaç bağlantı senaryosunun ve **USB Selection (USB Seçimi)** menü ayarlarının gösterimidir.

1. **HDMI 1 + USB 1**'yi bilgisayar 1'e bağladığınızda ve **DP + USB Tip-C**'yi bilgisayar 2'ye bağladığınızda:

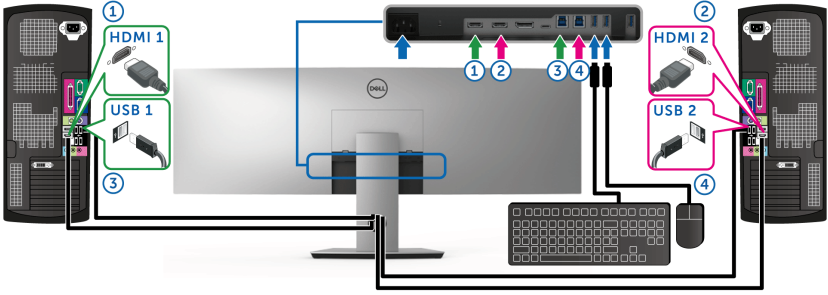


 **NOT: USB Tip-C bağlantısı şu anda sadece veri aktarımını desteklemektedir.**

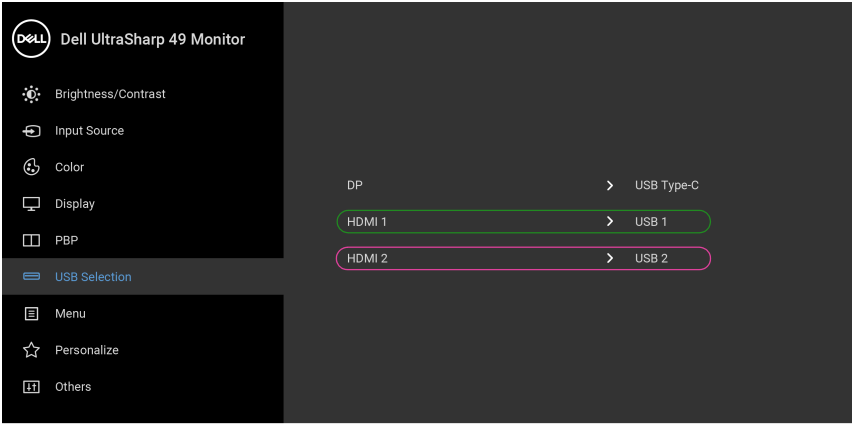
HDMI 1 için USB Selection (USB Seçimi)'nin USB 1 'ye ve DP'nin USB Type-C (USB Tip-C)'ye ayarlandığından emin olun.



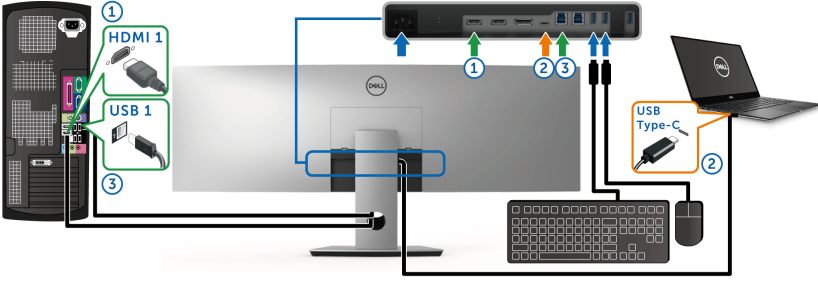
2. **HDMI 1 + USB 1**'yi bilgisayar 1'e bađladıđınızda ve **HDMI 2 + USB 2**'yi bilgisayar 2'ye bađladıđınızda:



HDMI 1 için USB Selection (USB Seđimi)'nin **USB 1**'ye ve **HDMI 2**'nin **USB 2**'ye ayarlandıđından emin olun.

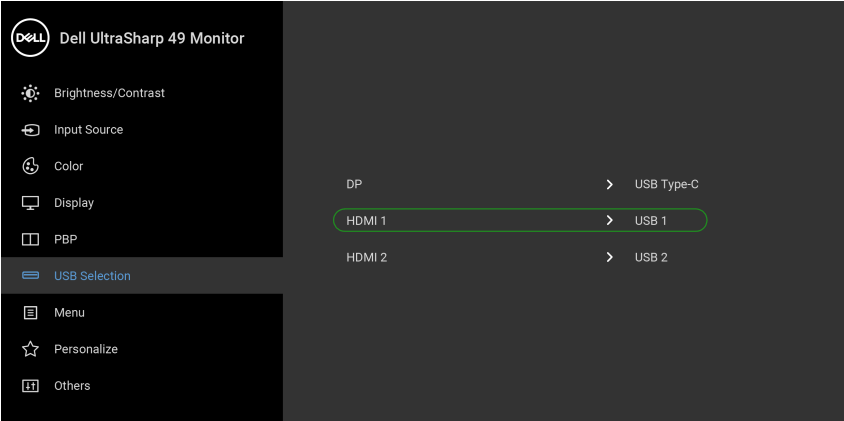


3. **HDMI 1 + USB 1**'yi bilgisayar 1'e bađladıđınızda ve **USB Tip-C**'yi bilgisayar 2'ye bađladıđınızda:



NOT: USB Tip-C bađlantısı řu anda video ve veri aktarımını desteklemektedir.

HDMI 1 için USB Selection (USB Seđimi)'nin USB 1'ye ayarlandıđından emin olun.



NOT: USB Tip-C bađlantı noktası DisplayPort Alternatif Modunu desteklediđinden, USB Type-C (USB Tip-C) için USB Selection (USB Seđimi) ayarlamanıza gerek yoktur.

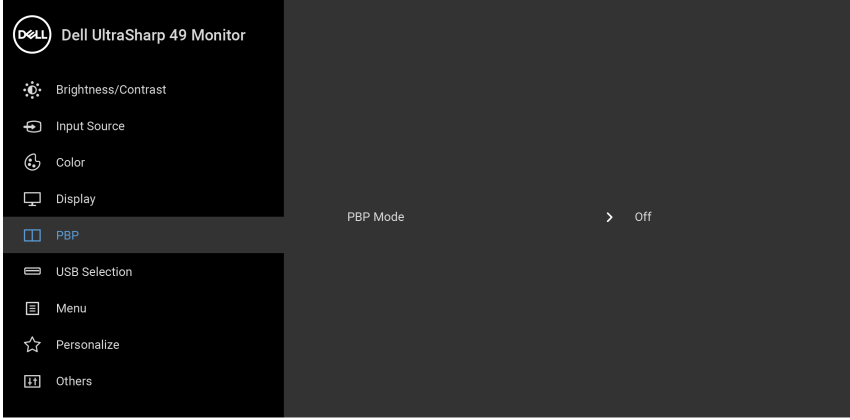
NOT: Yukarıda gösterilmeyen farklı video giriř kaynaklarına bađlanırken, bađlantı noktalarını eřleřtirmek amacıyla USB Selection (USB Seđimi) için dođru ayarları yapmak amacıyla aynı yöntemi izleyin.



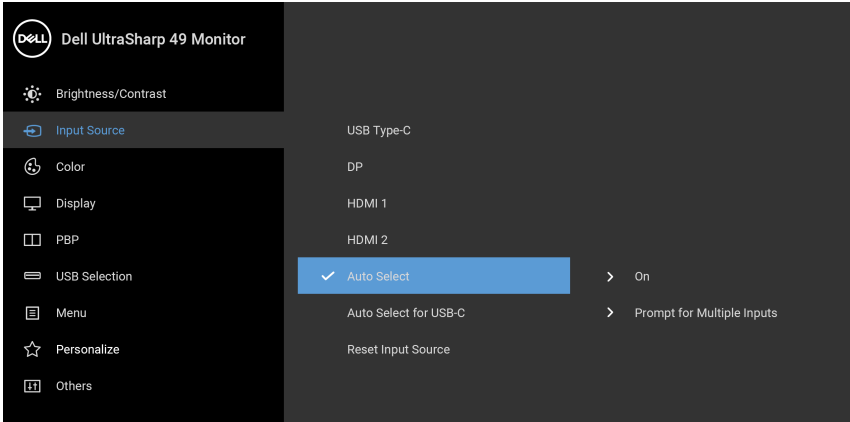
Oto KVM Ayarlama

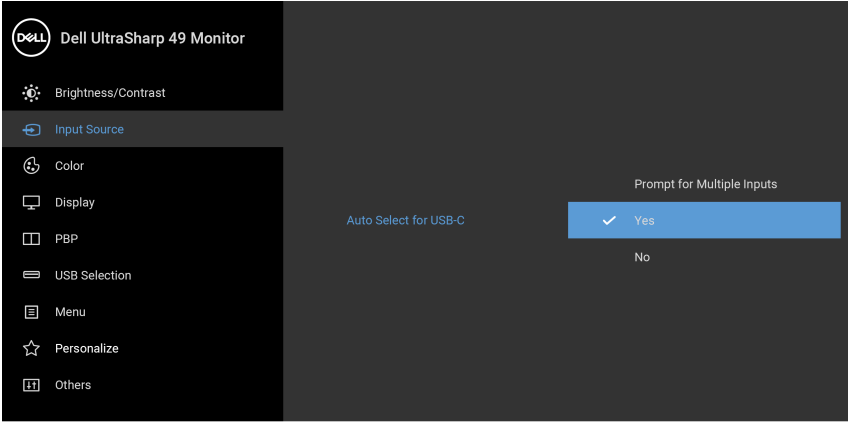
Monitörünüz için Oto KVM'yi ayarlamak için aşağıdaki talimatları uygulayabilirsiniz:

1. **PBP Mode (PBP Modu)**'nün **Off (Kapalı)**'ya ayarlandığından emin olun.

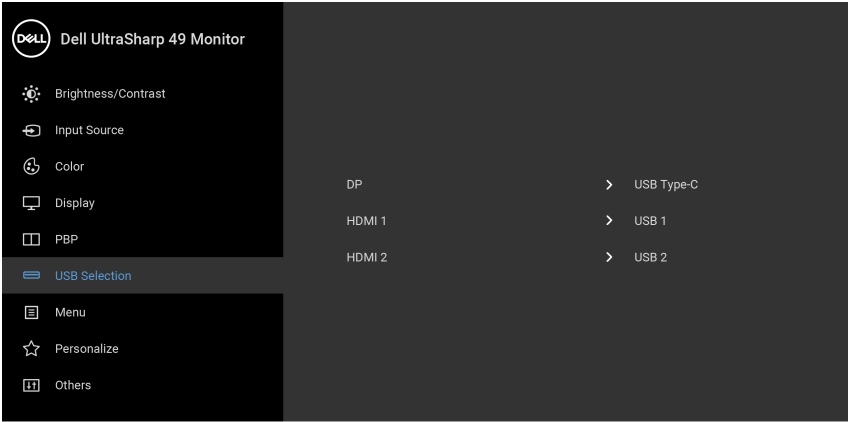


2. **Auto Select (Otomatik Seçim)**'in **On (Açık)**'a ayarlandığından ve **Auto Select for USB-C (USB-C için Oto Seçim)**'in **Yes (Evet)**'e ayarlı olduğundan emin olun.





3. USB bağlantı noktalarının ve video girişlerinin uygun şekilde eşlendiğinden emin olun.



NOT: USB Tip-C bağlantısı için başka ayar gerekmez.

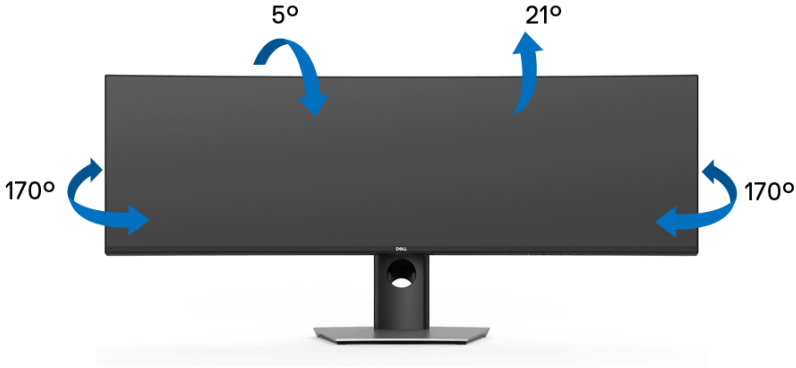


Eđdirme, Döndürme ve Dikey Uzatmanın Kullanılması

NOT: Bu işlemler, standlı monitörler için geçerlidir. Başka bir stand alındığında kurulum talimatları için lütfen ilgili standın kurulum kılavuzuna bakın.

Eđdirme, Döndürme

Stand monitöre takılıyken, monitörü en rahat görüntüleme açısına döndürebilir ve eğdirebilirsiniz.



NOT: Monitör fabrikadan gönderildiğinde stand takılı değildir.



Dikey Uzatma

NOT: Stand, dik olarak 90 mm'ye kadar uzayabilir. Aşağıdaki resimde, standın dik olarak nasıl uzatıldığı gösterilmektedir.



Çift Monitör Ayarı

Önerilen çift monitör ayarı:

Yatay (Alt alta)



USB Tip-C Gen2 kablosu için kablo uzunluğu kısıtlamaları (1 m) nedeniyle monitörlerinizin bağlanması önerilir:

- Üst monitörü HDMI/DP kablosuyla bağlayın.
- Alt monitörü HDMI/DP/USB Tip-C Gen2 kablosu ile bağlayın.



Sorun Giderme

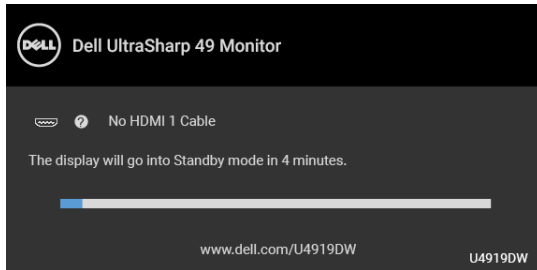
⚠ UYARI: Bu bölümdeki işlemlerden herhangi birine başlamadan önce **Güvenlik Talimatları**'nı uygulayın.

Kendi Kendini Test

Monitörünüzde, cihazın düzgün çalışıp çalışmadığını kontrol etmenizi sağlayan bir kendi kendini test özelliği bulunmaktadır. Eğer monitörünüz ve bilgisayarınız düzgün bağlanmışsa, ancak monitör ekranı koyu rengini koruyorsa, aşağıdaki işlemleri gerçekleştirerek monitörünüzün kendi kendini test özelliğini çalıştırın:

1. Bilgisayarınızı ve monitörünüzü kapatın.
2. Video kablosunu bilgisayarın arkasından çıkartın.
3. Monitörü açın.

Eğer monitör video sinyalini algılamıyorsa ve düzgün çalışıyorsa ekranda hareketli bir iletişim kutusu görünür (siyah arka plan üzerinde). Kendi kendini test modunda güç LED'i beyaz renkte kalır. Ayrıca ekranda, seçilen girişe bağlı olarak aşağıdaki iletişim kutusu sürekli olarak geçecektir.



✎ NOT: Mesaj, bağlı giriş sinyaline göre hafif farklı olabilir.

4. Bu kutu, sistemin normal çalışması sırasında, video kablosu çıktığında ya da zarar gördüğünde de gösterilir.
5. Monitörünüzü kapatın ve video kablosunu tekrar takın; daha sonra bilgisayarınızı ve monitörünüzü açın.

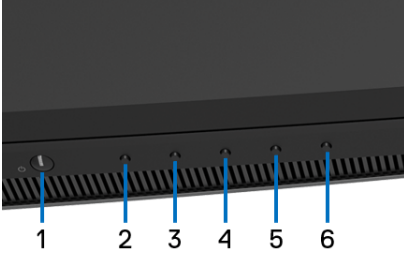
Monitörünüz düzgün çalıştığından, eğer bir önceki işlemi kullandıktan sonra monitörünüzün ekranı siyah renkte kalmaya devam ediyorsa, video denetleyicinizi ve bilgisayarınızı kontrol edin.




Dahili Arıza Teşhis

Monitörünüzde, ekranla ilgili yaşadığınız sorununun, monitörünüzle mi yoksa bilgisayarınız ve video kartınızla mı ilgili olduğunu belirlemenize yardımcı olacak bir dahili arıza teşhis özelliği bulunmaktadır.

NOT: Dahili arıza teşhisi, yalnızca video kablosu çıktığında ve monitör kendi kendini test modunda olduğunda çalıştırabilirsiniz.



Dahili arıza teşhisi çalıştırmak için:

1. Ekranın temiz olduğundan emin olun (ekranın yüzeyinde toz parçacıkları bulunmamalıdır).
2. Açılır bir menü belirinceye kadar **Düğme 6**'e yaklaşık 4 saniye basılı tutun.
3. Tanılama aracını  seçmek için **Düğme 3** veya **Düğme 4**'ü kullanın ve onaylamak için **Düğme 5**'ü kullanın. Tanılama programının başında gri bir test deseni görünür.
4. Ekranda herhangi bir anormallik olup olmadığını kontrol edin.
5. Test desenlerini değiştirmek için **Düğme 2**'e tekrar basın.
6. Ekranı kırmızı, yeşil, mavi, siyah ve beyaz renkli ekran metinlerinde incelemek için 4. ve 5. adımları tekrarlayın.
7. Tanılama programını sonlandırmak için **Düğme 2**'e basın.

Eğer dahili arıza teşhis aracını kullanırken ekranda herhangi bir anormallik algılamazsanız, monitör düzgün çalışıyor demektir. Video kartını ve bilgisayarını kontrol edin.



USB Tip-C Şarjını daima aç

Monitör, dizüstü bilgisayarınızı veya mobil cihazlarınızı, monitör kapalı olsa bile USB Tip-C kablosuyla şarj etmenizi sağlar. Daha fazla bilgi için **USB-C Charging (USB-C Şarjı)** bölümüne bakın. Bu özellik yalnızca, monitör yazılımı revizyonu M2B102 veya üstü olduğunda kullanılabilir.

Mevcut üretici yazılımı revizyonunun **Firmware (Bellenim)** olduğunu doğrulayabilirsiniz. Bu mümkün değilse, en son uygulama yükleyici için Dell indirme destek sitesine gidin (**Monitor Firmware Update Utility.exe**) ve Üretici Yazılımı Güncelleme Talimatı Kullanıcı Kılavuzu'na bakın: www.dell.com/U4919DW

Sık Karşılaşılan Sorunlar

Aşağıdaki tabloda, sık karşılaşılan monitör sorunlarıyla ilgili genel bilgiler ve olası çözümler bulunmaktadır:

Sık Karşılaşılan Belirtiler	Yaşadıklarınız	Olası Çözümler
Video yok/ Güç LED'i kapalı	Resim yok	<ul style="list-style-type: none">Monitör ile bilgisayarı birbirine bağlayan video kablosunun doğru ve düzgün bağlı olduğundan emin olun.Başka bir elektrikli cihaz kullanarak elektrik prizinin düzgün çalıştığını kontrol edin.Güç düğmesine tam olarak basıldığından emin olun.Input Source (Giriş Kaynağı) menüsünde doğru giriş kaynağının seçildiğinden emin olun.



Video yok/ Güç LED'i açık	Resim yok ya da parlaklık yok	<ul style="list-style-type: none">• OSD üzerinden Parlaklık ve Kontrast kontrollerinin değerlerini artırın.• Monitör kendi kendini test özelliğini çalıştırın.• Video kablosu konektöründe eğik ya da kırık pim olup olmadığını kontrol edin.• Dahili arıza teşhisi çalıştırın.• Input Source (Giriş Kaynağı) menüsünde doğru giriş kaynağının seçildiğinden emin olun.
Netlik İyi Değil	Resim bulanık, karışık ya da gölgeli	<ul style="list-style-type: none">• Video uzatma kabloları kullanmayın.• Monitörü fabrika ayarlarına sıfırlayın.• Video çözünürlüğünü doğru en-boy oranına getirin.
Titreşen/ Sallanan Video	Dalgalı resim ya da ince hareket	<ul style="list-style-type: none">• Monitörü fabrika ayarlarına sıfırlayın.• Çevresel etkenleri kontrol edin.• Monitörün yerini değiştirin ve başka bir odada test edin.
Kayıp Pikseller	LCD ekranda noktalar var	<ul style="list-style-type: none">• Ekranı kapatıp açın.• Sürekli olarak sönük olan pikseller, LCD teknolojisinde doğal olarak bulunan hatalardır.• Dell'in Monitör Kalitesi ve Piksel Politikası hakkında daha fazla bilgi almak için Dell Destek sitesine bakın: http://www.dell.com/support/monitors.
Sürekli Yanan Pikseller	LCD ekranda parlak noktalar var	<ul style="list-style-type: none">• Ekranı kapatıp açın.• Sürekli olarak sönük olan pikseller, LCD teknolojisinde doğal olarak bulunan hatalardır.• Dell'in Monitör Kalitesi ve Piksel Politikası hakkında daha fazla bilgi almak için Dell Destek sitesine bakın: http://www.dell.com/support/monitors.



Parlaklık Sorunları	Resim çok soluk ya da çok parlak	<ul style="list-style-type: none">• Monitörü fabrika ayarlarına sıfırlayın.• OSD üzerinden Parlaklık ve Kontrast kontrollerini ayarlayın.
Geometrik Bozulma	Ekran doğru ortalanmıyor	<ul style="list-style-type: none">• Monitörü fabrika ayarlarına sıfırlayın.• OSD üzerinden Horizontal ve Vertical kontrollerini ayarlayın.
Yatay/Dikey Çizgiler	Ekran da bir ya da daha fazla çizgi var	<ul style="list-style-type: none">• Monitörü fabrika ayarlarına sıfırlayın.• Kendi kendine test özelliğini çalıştırın ve bu test modundayken bu çizgiler hala var olup olmadığını kontrol edin.• Video kablosu konektöründe eğik ya da kırık pim olup olmadığını kontrol edin.• Dahili arıza teşhisi çalıştırın.
Senkronizasyon Sorunları	Ekran karışık ya da bozuk görünüyor	<ul style="list-style-type: none">• Monitörü fabrika ayarlarına sıfırlayın.• Kendi kendine test özelliğini çalıştırın ve bu test modundayken karışık ekran görüntüsünün hala var olup olmadığını kontrol edin.• Video kablosu konektöründe eğik ya da kırık pim olup olmadığını kontrol edin.• Bilgisayarı <i>güvenli modda</i> tekrar başlatın.
Güvenlikle İlgili Sorunlar	Duman ya da kıvılcım belirtileri	<ul style="list-style-type: none">• Sorunu gidermek için hiçbir işlem yapmayın.• Hemen Dell ile görüşün.
Görüntü Kesilmesi Sorunları	Monitör açılıp kapanıyor	<ul style="list-style-type: none">• Monitör ile bilgisayarı birbirine bağlayan video kablosunun doğru ve düzgün bağlı olduğundan emin olun.• Monitörü fabrika ayarlarına sıfırlayın.• Kendi kendine test özelliğini çalıştırın ve bu test modundayken görüntü kesilmesi sorununun hala var olup olmadığını kontrol edin.



Renk Eksik	Resimde renk yok	<ul style="list-style-type: none">• Monitör kendi kendini test özelliğini çalıştırın.• Monitör ile bilgisayarı birbirine bağlayan video kablosunun doğru ve düzgün bağlı olduğundan emin olun.• Video kablosu konektöründe eğik ya da kırık pim olup olmadığını kontrol edin.
Yanlış Renk	Resmin rengi düzgün değil	<ul style="list-style-type: none">• Uygulamaya bağlı olarak Color (Renk) menü OSD'deki Preset Modes (Ön Tanımlı Modlar) ayarlarını değiştirin.• Color (Renk) menü OSD'deki Custom Color (Özel Renk) altındaki R/G/B değerini ayarlayın.• Color (Renk) menüsü OSD'sinde Input Color Format (Giriş Renk Formatı)'ı PC RGB ya da YPbPr olarak değiştirin.• Dahili arıza teşhisi çalıştırın.
Monitörde uzun süre kalan sabit bir görüntünün neden olduğu görüntü izi	Görüntülenen statik görüntünün soluk bir gölgesi ekranda gösteriliyor	<ul style="list-style-type: none">• Ekranı, birkaç dakika ekran boşta kaldıktan sonra kapanacak şekilde ayarlayın. Bunlar, Windows Güç Seçenekleri veya Mac Enerji Tasarrufu ayarlarında ayarlanabilir.• Alternatif olarak dinamik olarak değişen bir ekran koruyucu da kullanabilirsiniz.
Hayalet Görüntü	Hızlı hareket eden görüntüler gölge görüntüleri izler	<ul style="list-style-type: none">• Display (Ekran) menüsünden Response Time (Yanıt Süresi)'ni değiştirin



Ürüne Özgü Sorunlar

Özel Belirtiler	Yaşadıklarınız	Olası Çözümler
Ekran görüntüsü çok küçük	Görüntü ekranda ortalı ancak tüm görüntülenebilir alanı doldurmuyor	<ul style="list-style-type: none">• Display (Ekran) menü OSD'sinde Aspect Ratio (En-Boy Oranı) ayarını kontrol edin.• Monitörü fabrika ayarlarına sıfırlayın.
Monitör, ön paneldeki düğmelerle ayarlanmıyor	Ekranda OSD gösterilmiyor	<ul style="list-style-type: none">• Monitörü kapatmak için elektrik fişini çekin, tekrar takın ve monitörü tekrar açın.• OSD menüsünün kilitleli olup olmadığını kontrol edin. Eğer evet ise, kilidi açmak için Güç düğmesinin yanındaki Menü/işlev düğmesini 4 saniye basılı tutun (daha fazla bilgi için, bkz. Lock (Kilitle)).
Kullanıcı kontrollerine basıldığında Giriş Sinyali yok	Resim yok, LED beyaz yanıyor	<ul style="list-style-type: none">• Sinyal kaynağını kontrol edin. Fareyi hareket ettirerek ya da klavyede herhangi bir tuşa basarak bilgisayarın güç tasarrufu modunda olmadığından emin olun.• Sinyal kablosunun takılı olduğundan emin olun. Gerekliyorsa sinyal kablosunu tekrar takın.• Bilgisayarı ya da video oynatıcıyı tekrar başlatın.
Resim tüm ekranı doldurmuyor	Resim, ekranın yüksekliğini ya da genişliğini doldurmuyor	<ul style="list-style-type: none">• DVD'lerin farklı video biçimleri (en-boy oranı) nedeniyle monitör tam ekranda gösterebilir.• Dahili arıza teşhisi çalıştırın.



Video Yok, Görüntü Yok	Yerleştirirken, donanım anahtarı veya Blu-ray DVD oyuncularını bağlarken video yok	<ul style="list-style-type: none">Eski platformun 5120 x 1440 değerini tanıyamaması veya çıkarmaması nedeniyle, bu uyumluluk sorununu karşılamak için EDID'yi daha düşük bir çözünürlüğe dönüştürmeyi öneririz:<ol style="list-style-type: none">Tüm giriş kablolarını çıkarın, 3 ve 4 düğmelerine 5 saniye basın. (Lütfen düğme sayıları için sayfa 76 kısmına bakın)Maks çözünürlüğü 5120 x 1440'dan 3840 x 1080'e değiştirmek için AÇILIR ekrandan "Enable" (Etkinleştir) ögesini seçin.
Ekran görüntüsü HDMI bağlantı noktasında 5120 x 1440 @ 30 Hz	HDMI Bağlantı Noktasında Grafik Kontrol Panelinde 5120 x 1440 @ 60 Hz'yi seçemiyor	<ul style="list-style-type: none">Eski platform HDMI 1.4 HW bant genişliği sınırlaması nedeniyle, sadece 5120 x 1440 @ 30 Hz değerini destekleyebilir.
Monitör görüntüyü 3840 x 1080 @ 60 Hz değerinde görüntüledi	Grafik Kontrol Panelinde 5120 x 1440'ı seçemez	<ul style="list-style-type: none">Eski platform HW sınırlaması nedeniyle, 5120 x 1440'ı desteklememektedir.5120 x 1440 @ 60 Hz'yi desteklemesi için, platformun aşağıdakilerden birini karşılayıp karşılamadığını kontrol edin:<ol style="list-style-type: none">DP 1.2 veya üstü.Tip-C Alt Modu DP 1.2 veya üstü.HDMI 2.0.



Intel Grafik Kartı kullanırken monitör, görüntüyü 60 Hz'de 3840 x 1080'de görüntüler	60 Hz'de 5120 x 1440'ı seçemiyorum: Intel CPU Gen10 veya daha düşük sürümü ve Intel Graphic Driver x.7584 sonrası.	<ul style="list-style-type: none"> Intel, Graphic Driver x.7584'te 5K Modu Desteği'ni devre dışı bıraktı, kullanıcılar Graphic Driver x.7584 ile 5K Modu Desteği'ni etkinleştiren Windows Registry Patch yüklemelidir. Registry Patch indirmek için https://www.dell.com/support/home/us/en/04/product-support/product/dell-u4919dw-monitor/drivers'a gidin. x.7584'ten önce Intel Grafik sürücüsünü yükleyin/yeniden yükleyin.
--	--	---

Evrensel Seri Yola (USB) Özgü Sorunlar

Özel Belirtiler	Yaşadıklarınız	Olası Çözümler
USB arayüzü çalışmıyor	USB çevre birimleri çalışmıyor	<ul style="list-style-type: none"> Monitörünüzün AÇIK olduğundan emin olun. USB Selection (USB Seçimi)'nin USB Selection (USB Seçimi) menüsünde doğru ayarlandığından emin olun. Karşıya yükleme kablosunu tekrar bilgisayarınıza takın. USB çevre birimlerini tekrar bağlayın (indirme konektörü). Monitörü kapatın ve tekrar açın. Bilgisayarı tekrar başlatın. Harici taşınabilir HDD'ler gibi bazı USB aygıtları, daha yüksek elektrik akımı gerektirir. Bu aygıtları doğrudan bilgisayar sistemine bağlayın. İki yukarı akış bağlantısı kullandığınızda bir yukarı akış USB kablosunun bağlantısını kesin.



USB Tip-C portu güç sağlamaz	USB çevrebirimleri şarj edilemez	<ul style="list-style-type: none">Bağlı aygıtın USB-C tekni özelliği ile uyumlu olduğunu kontrol edin. USB Tip-C bağlantı noktası USB 2.0'i ve 90 W'lık bir çıkışı destekler.Monitörünüz ile birlikte gönderilen USB Tip-C kablosunu kullandığınızdan emin olun.
Yüksek Hızlı USB 3.0 arayüzü yavaş	Yüksek Hızlı USB 3.0 çevre birimleri yavaş çalışıyor ya da hiç çalışmıyor	<ul style="list-style-type: none">Bilgisayarınızın USB 3.0 özelliğine sahip olduğundan emin olun.Bazı bilgisayarlarda hem USB 3.0, USB 2.0 hem de USB 1.1 bağlantı noktaları bulunur. Doğru USB bağlantı noktasının kullanıldığından emin olun.Karşıya yükleme kablosunu tekrar bilgisayarınıza takın.USB çevre birimlerini tekrar bağlayın (indirme konektörü).Bilgisayarı tekrar başlatın.
Kablosuz fare çalışmıyor veya takılıyor	Cevap vermiyor veya yavaş cevap veriyor	<ul style="list-style-type: none">USB 3.0 çevrebirimleri ve kablosuz USB alıcısı arasındaki mesafeyi artırın.Kablosuz USB alıcısını kablosuz fareye mümkün olduğunca yakın konumlandırın.Bir USB uzatma kablosu kullanarak kablosuz USB alıcısını USB 3.0 girişinden mümkün olduğunca uzağa konumlandırın.



Ek

UYARI: Güvenlik Talimatları

⚠ UYARI: Bu belgede açıklanandan başka kontroller, ayarlamalar ya da işlemler yapmak, elektrik çarpması, elektrik tehlikeleri ve/veya mekanik tehlikelere maruz kalmaya neden olabilir.

Güvenlik talimatları hakkında bilgi için, Güvenlik, Çevre ve Düzenleyici Bilgilere (SERI) bakınız.

FCC Uyarıları (Yalnızca ABD) ve Diğer Yasal Bilgiler

FCC uyarıları ve diğer yasal bilgiler için web sitemizdeki www.dell.com/regulatory_compliance adresindeki yasal uyumla ilgili sayfaya bakın.

Dell ile İrtibata Geçme

ABD'deki müşteriler 800-WWW-DELL (800-999-3355) numaralı telefonu arayabilirler.

✍ NOT: Eğer İnternet bağlantınız yoksa, iletişim bilgilerinizi ürünün faturasında, ambalaj fişinde, makbuzda ya da Dell ürün kataloğunda bulabilirsiniz.

Dell, çok sayıda çevrimiçi ve telefon tabanlı destek ve hizmet seçeneği sunmaktadır. Bu hizmetlerin kullanılabilirliği ülkeye ve ürüne göre değişmektedir ve bazı hizmetler sizin bulunduğunuz bölgede sunulmuyor olabilir.

- Çevrimiçi teknik yardım — www.dell.com/support/monitors
- Dell ile temasa geçme — www.dell.com/contactdell

Enerji etiketi ve ürün bilgi sayfası için AB ürün veritabanı

U4919DW: <https://eprel.ec.europa.eu/qr/344200>

