




# Dell UltraSharp U4919DW monitor

## Uputstvo za korišćenje

**Model: U4919DW**  
**Regulatorni model: U4919DWb**



# Napomene, mere opreza i upozorenja

-  **NAPOMENA: NAPOMENA** označava važne informacije koje vam pomažu da na bolji način iskoristite svoj računar.
-  **OPREZ: OPREZ** označava potencijalno oštećenje hardvera ili gubitak podataka ukoliko se uputstva ne prate.
-  **UPOZORENJE: UPOZORENJE** označava mogućnost za oštećenje imovine, telesnu povredu ili smrt.

**Copyright © 2018-2020 Dell Inc. Sva prava zadržana.** Ovaj proizvod je zaštićen SAD i međunarodnim zakonima o zaštiti autorskog prava i intelektualne svojine. Dell™ i Dell logotip su zaštitni znaci kompanije Dell Inc. u Sjedinjenim Američkim državama i/ili drugim pravosudnim sistemima. Sve druge marke i nazivi pomenuti ovde su robne marke njihovih kompanija.

2020 - 12

Rev. A08

# Sadržaj

<b>O vašem monitoru . . . . .</b>	<b>6</b>
Sadržaj pakovanja . . . . .	6
Karakteristike proizvoda . . . . .	9
Identifikacija delova i kontrola . . . . .	10
Prednja strana . . . . .	10
Zadnja strana . . . . .	11
Donja strana . . . . .	12
<b>Specifikacije monitora . . . . .</b>	<b>14</b>
Specifikacije ravnog ekrana . . . . .	14
Specifikacije rezolucije . . . . .	15
Podržani režimi video zapisa . . . . .	16
Unapred određeni režimi prikaza . . . . .	16
Električne specifikacije . . . . .	17
Fizičke karakteristike . . . . .	18
Fizičke karakteristike (nastavak) . . . . .	19
Raspored pinova . . . . .	20
<b>Plug and Play mogućnost . . . . .</b>	<b>22</b>
<b>Interfejs univerzalnog serijskog busa (USB) . . . . .</b>	<b>22</b>
USB konektor za otpremanje . . . . .	23
USB konektor za preuzimanje . . . . .	23
USB konektor tipa C . . . . .	24
USB portovi . . . . .	24
<b>Kvalitet LCD monitora i politika piksela . . . . .</b>	<b>25</b>
<b>Smernice za održavanje . . . . .</b>	<b>25</b>
Čišćenje vašeg monitora . . . . .	25



<b>Podešavanje monitora</b> . . . . .	<b>26</b>
Pričvršćivanje stalka . . . . .	26
Zidna montaža/krak 3. strane (opcionarno) . . . . .	31
Povezivanje vašeg monitora . . . . .	34
Povezivanje HDMI kabla . . . . .	34
Povezivanje DisplayPort (DP na DP) kabla . . . . .	35
Povezivanje USB kabla tipa C . . . . .	35
Povezivanje USB 3.0 kabla . . . . .	36
Organizovanje kablova . . . . .	37
Uklanjanje stalka monitora . . . . .	38
<b>Rukovanje monitorom</b> . . . . .	<b>40</b>
Uključite monitor . . . . .	40
Korišćenje kontrola na prednjoj ploči . . . . .	40
Dugme na prednjoj ploči . . . . .	41
Korišćenje menija prikaza na ekranu (OSD) . . . . .	42
Pristupanje meniju sistema . . . . .	42
OSD poruke upozorenja . . . . .	60
Podešavanje maksimalne rezolucije . . . . .	64
Podešavanje KVM USB prekidača . . . . .	65
Podešavanje Automatski KVM . . . . .	70
Korišćenje naginjanja, okretanja i vertikalnog proširenja . . . . .	72
Naginjanje, okretanje . . . . .	72
Vertikalno proširenje . . . . .	73
Podešavanje dva monitora . . . . .	73
<b>Rešavanje problema</b> . . . . .	<b>74</b>
Samotestiranje . . . . .	74
Ugrađena dijagnostika . . . . .	75
Uvek uključen USB tipa C punjenje . . . . .	76
Uobičajeni problemi . . . . .	76




Problemi specifični za proizvod . . . . .	80
Problemi specifični za univerzalni serijski bus (USB) . . .	82
<b>Dodatak . . . . .</b>	<b>84</b>
FCC obaveštenja (samo SAD) i druge regulatorne informacije . . . . .	84
Kontaktirajte Dell . . . . .	84
EU baza podataka proizvoda za energetska oznaku i list sa informacijama o proizvodu . . . . .	84





# O vašem monitoru

## Sadržaj pakovanja

Vaš monitor se isporučuje sa komponentama prikazanim u nastavku. Proverite da li ste primili sve komponente i [Kontaktirajte Dell](#) ukoliko nešto nedostaje.

 **NAPOMENA: Neke stavke mogu biti opcionalne i možda se ne isporučuju uz vaš monitor. Neke funkcije ili mediji možda neće biti dostupni u određenim zemljama.**



 **NAPOMENA: Da biste ga podesili sa bilo kojim drugim stalkom, potražite uputstva za podešavanje u odgovarajućem uputstvu za podešavanje stalka.**

	Monitor
	Držać stalka



	<p>Osnova staka</p>
	<p>VESA poklopac</p>
	<p>Zavrtnji x 4 za VESA montažu</p>
	<p>Kabl za napajanje (varira u zavisnosti od zemlje)</p>
	<p>HDMI kabl</p>
	<p>DP kabl (DP na DP)</p>
	<p>USB 3.0 kabl za otpremanje (omogućava USB portove na monitoru)</p>



	USB kabl tipa C
	<ul style="list-style-type: none"><li>• Vodič za brzo podešavanje</li><li>• Izveštaj o fabričkoj kalibraciji</li><li>• Bezbednosne, regulativne i informacije o zaštiti životine sredine</li></ul>





## Karakteristike proizvoda

**Dell U4919DW** monitor sa ravnim ekranom karakteriše tehnologija aktivne matrice, tankoslojnih tranzistora (TFT), displeja sa tečnim kristalima (LCD) i LED pozadinskog osvetljenja. Funkcije monitora uključuju:

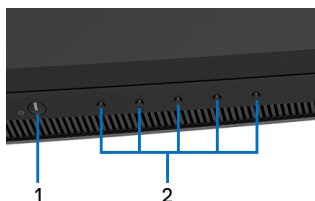
- Oblast prikaza od 124,46 cm (49 inča) (po dijagonali). Rezolucija od 5120 x 1440 (32:9), sa podrškom preko celog ekrana za manje rezolucije.
- Širok ugao gledanja koji omogućava gledanje iz sedećeg ili stajaćeg položaja.
- Opseg boja od 99% sRGB sa prosečnom Delta E  $\leq 2$ .
- Podržava HDMI, USB tip C i DP izvore.
- HDMI/DP veza podržava 10-bitnu boju na 60 Hz. USB tip C veza podržava 8-bitnu boju na 60 Hz.
- Jedan USB priključak tipa C za snabdevanje kompatibilnog notebook računara napajanjem (do 90 W) prilikom primanja video signala i signala za prenos podataka.
- Mogućnosti podešavanja koja obuhvata naginjanje, okretanje i vertikalno proširenje.
- Ultra tanka maska smanjuje međuprostor između maski prilikom korišćenja više monitora, omogućavajući jednostavnije postavljanje sa elegantnim iskustvom gledanja.
- Prenosivi stalak i Video Electronics Standards Association (VESA™) montažni otvori od 100 mm za fleksibilna rešenja montaže.
- Plug and play mogućnost ukoliko je podržava vaš sistem.
- Prilagođavanja prikaza na ekranu (OSD) za jednostavnost podešavanja i optimizaciju ekrana.
- Dugme za uključivanje i isključivanje i dugmad Meni za zaključavanje.
- Otvor sa bezbednosnim zaključavanjem.
- $\leq 0,5$  W u režim pripravnosti.
- Podržava režim izbora Slika pored slike (PBP).
- Dozvoli korisniku da prebaci USB KVM funkciju u PBP režim.
- Podržava automatski KVM za instalaciju više ulaza.
- Optimizuje prijatnost za oči pomoću ekrana bez treperenja.



**NAPOMENA:** Mogući dugotrajni efekti emisije plavog svetla sa monitora mogu da izazovu oštećenje očiju, uključujući zamor očiju ili digitalno naprezanje očiju. Funkcija ComfortView je dizajnirana da smanji količinu plavnog svetla emitovanog sa monitora da bi optimizovala prijatnost za oči.

## Identifikacija delova i kontrola

### Prednja strana

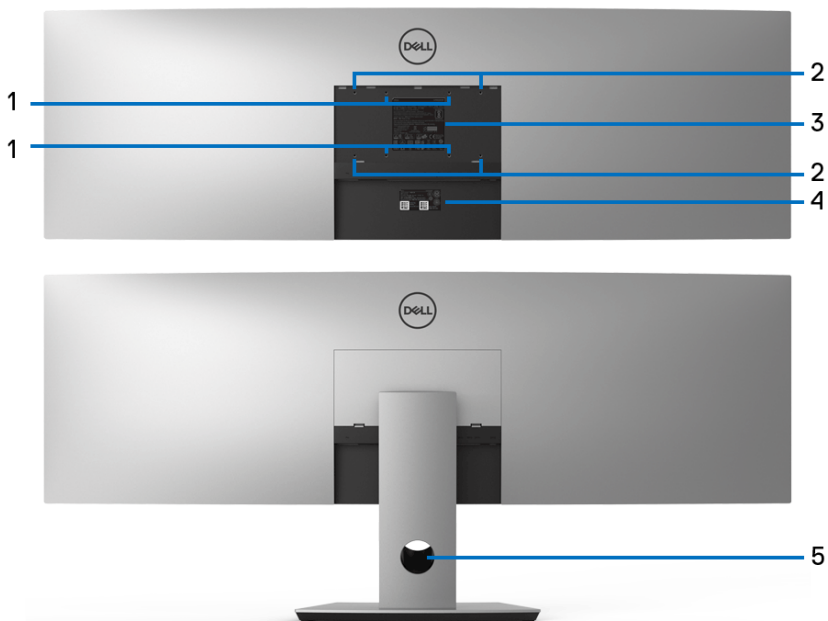


### Kontrole na prednjoj ploči

Oznaka	Opis
1	Dugme za uključivanje i isključivanje (sa LED indikatorom)
2	Funkcionalna dugmad (Za više informacija, pogledajte <a href="#">Rukovanje monitorom</a> )



## Zadnja strana

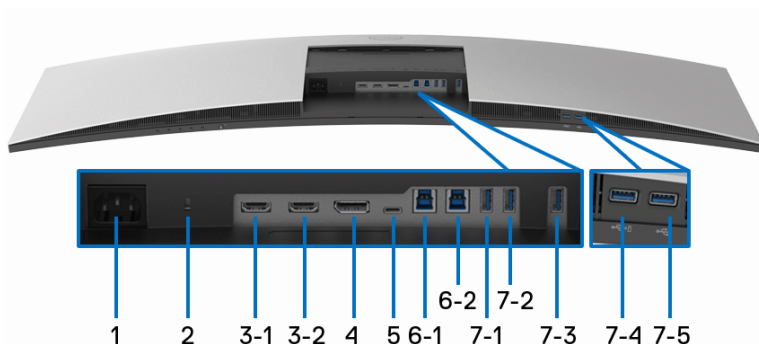


### Zadnja strana sa i bez stalka monitora

Oznaka	Opis	Korišćenje
<b>1, 2</b>	Podržani su VESA montažni otvori od 100 mm x 100 mm (1) i 200 mm x 100 mm (2).	Pričvrstite stalak za monitor korišćenjem 200 mm x 100 mm sa M4 x 10 mm zavrtnjevima. Za zidnu montažu treće strane, preporučuje se korišćenje kompleta za zidnu montažu koji je kompatibilan sa VESA 200 mm x 100 mm i M4 x 10 mm zavrtnjevima.
<b>3</b>	Regulatorna nalepnica	Navodi regulatorna odobrenja.
<b>4</b>	Nalepnica sa bar kodom i serijskim brojem	Pogledajte ovu nalepnicu ukoliko morate da kontaktirate Dell za tehničku podršku.
<b>5</b>	Otvor za organizovanje kablova	Koristite ga da organizujete kablove tako što ćete ih gurnuti kroz otvor.



## Donja strana



### Donja strana bez stalka monitora

Oznaka	Opis	Korišćenje
<b>1</b>	Konektor za AC napajanje	Povežite kabl za napajanje.
<b>2</b>	Otvor za bezbednosno zaključavanje	Osigurava monitor bezbednosnim zaključavanjem (bezbednosno zaključavanje nije uključeno).
<b>3 (1, 2)</b>	Konektor za HDMI port	Povežite svoj računar HDMI kablom.
<b>4</b>	Konektor za DisplayPort ulaz	Povežite svoj računar DP kablom.



<p><b>5</b></p>	<p>USB priključak tipa C</p>	<p>Povežite USB kabl tipa C, koji je isporučen uz monitor, sa računarom ili mobilnim uređajem. Ovaj port podržava USB strujno napajanje, podatke i DisplayPort video signal.</p> <p>Port USB tipa C nudi najveću brzinu prenosa i alternativni režim sa DP1.4 koji podržava maksimalnu rezoluciju od 5120 x 1440 na 60 Hz, PD 20 V/4,5 A, 20 V/3,25 A, 15 V/3 A, 9 V/3 A i 5 V/3 A.</p> <p><b>NAPOMENA:</b> USB tip C nije podržan na verzijama operativnog sistema Windows pre verzije Windows 10.</p>
<p><b>6 (1, 2)</b></p>	<p>USB port za otpremanje</p>	<p>Povežite USB kabl, koji je isporučen uz monitor, na računar. Kada se kabl poveže, možete da koristite USB konektore na monitoru.</p>
<p><b>7 (1, 2, 3, 5)</b></p>	<p>USB port za preuzimanje</p>	<p>Povežite USB uređaj. Ovaj konektor možete da koristite tek nakon što povežete USB kabl na računar i USB konektor za otpremanje na monitoru.*</p>
<p><b>7-4</b></p>	<p>USB port za preuzimanje sa funkcijom punjenja</p>	<p>Povežite da biste punili svoj uređaj.</p>

\* Da biste izbegli smetnje signala kada je bežični USB uređaj povezan na USB port za preuzimanje, NE preporučuje se da povežete bilo koji drugi USB uređaj na susedni port/susedne portove.




# Specifikacije monitora

## Specifikacije ravnog ekrana

Model	U4919DW
Tip ekrana	Aktivna matrica - TFT LCD
Tehnologija panela	IPS tehnologija (In-Plane Switching)
Odnos širina/visina	32:9
Vidljiva slika	
Dijagonala	1244,6 mm (49 inča)
Horizontalno, aktivno područje	1198,08 mm (47,17 inča)
Vertikalno, aktivno područje	336,96 mm (13,27 inča)
Područje	403705 mm <sup>2</sup> (625,74 inča <sup>2</sup> )
Dubina piksela	0,234 mm x 0,234 mm
Piksela po inču	109
Ugao gledanja	178° (vertikalni) tipičan 178° (horizontalni) tipičan
Osvetljenost	350 cd/m <sup>2</sup> (tipičan)
Kontrastni odnos	1000 do 1 (tipičan)
Premaz maske ekrana	Nereflektujući sa čvrstim premazom 3H
Pozadinsko osvetljenje	Sa sistemom LED osvetljenja ivica
Vreme odziva	8 ms za NORMALAN režim 5 ms za BRZI režim
Dubina boja	1,07 milijardi boja
Opseg boja*	99% sRGB
Preciznost kalibracije	Delta E ≤ 2 (prosečna)
Ugrađeni uređaji	<ul style="list-style-type: none"><li>• 2 x USB 3.0 portova za otpremanje</li><li>• 5 x USB 3.0 portova za preuzimanje</li><li>• 1 x USB priključak tipa C</li></ul>



Povezivanje	<ul style="list-style-type: none"> <li>• 2 x HDMI 2.0 (HDCP 2.2) (10-bitna boja na 60 Hz)</li> <li>• 1 x DP 1.4 (HDCP 2.2) (10-bitna boja na 60 Hz)</li> <li>• 5 x USB 3.0 portova za preuzimanje</li> <li>• 2 x USB 3.0 portova za otpremanje</li> <li>• 1 x USB tipa C (alternativni režim sa DP 1.4, strujnim napajanjem i USB 2.0) (8-bitna boja na 60 Hz)</li> </ul>
Širina okvira (od ivice monitora do aktivnog područja)	12,2 mm (gore) 11,0 mm (levo/desno) 17,4 mm (dole)
Podesivost	
Stalak podesive visine	0 do 90 mm
Naginjanje	-5° do 21°
Zakretanje	-170° do 170°
Okretanje	Nema
 <b>NAPOMENA:</b> Nemote da montirate niti da koristite ovaj monitor u orijentaciji portreta (vertikalna) ili obrnutog pejzaža (180°) jer to može da ošteti monitor.	
Kompatibilnost aplikacije Dell Display Manager (DDM)	Easy Arrange (Jednostavno uređivanje), Input Manager (Menadžer ulaza), Auto Source (Automatski izvor), itd.
Bezbednost	Otvor za bezbednosno zaključavanje (kabl za zaključavanje se prodaje posebno)

\* Opseg boja (tipičan) je zasnovan na CIE1976 (90%) i CIE1931 (75%) standardima testiranja.

## Specifikacije rezolucije

Model	U4919DW
Opseg horizontalnog skeniranja (HDMI, DP i USB tip C, naizmenični režim)	25 kHz do 115 kHz (automatski)
Opseg vertikalnog skeniranja (HDMI, DP i USB tip C, naizmenični režim)	24 Hz do 86 Hz (automatski)
Maksimalna unapred određena rezolucija	5120 x 1440 na 60 Hz



## Podržani režimi video zapisa

<b>Model</b>	<b>U4919DW</b>
Mogućnosti prikazivanja video zapisa (HDMI reprodukcija)	480p, 576p, 720p, 1080i, 1080p (Režim preplitanja nije podržan u PBP režimu)

## Unapred određeni režimi prikaza

Režim prikaza	Horizontalna frekvencija (kHz)	Vertikalna frekvencija (Hz)	Nominalna frekvencija piksela (MHz)	Polaritet sinhronizacije (horizontalni/vertikalni)
VESA, 720 x 400	31,5	70,0	28,3	-/+
VESA, 640 x 480	31,5	60,0	25,2	-/-
VESA, 640 x 480	37,5	75,0	31,5	-/-
VESA, 800 x 600	37,9	60,0	40,0	+/+
VESA, 800 x 600	46,9	75,0	49,5	+/+
VESA, 1024 x 768	48,4	60,0	65,0	-/-
VESA, 1024 x 768	60,0	75,0	78,8	+/+
VESA, 1280 x 1024	64,0	60,0	108,0	+/+
VESA, 1280 x 1024	80,0	75,0	135,0	+/+
VESA, 1152 x 864	67,5	75,0	108,0	+/+
VESA, 1600 x 900	60,0	60,0	108,0	+/+
VESA, 1920 x 1080	67,5	60,0	148,5	+/+
VESA, 2560 x 1440	88,8	60,0	234,4	+/+
VESA, 3840 x 1080	66,6	60,0	261,0	+/-
VESA, 5120 x 1440 <sup>#</sup>	88,8	60,0	461,6	+/+

# Zahteva grafičku karticu koja podržava HDMI 2.0.

# Zahteva grafičku karticu koja podržava DP 1.2 ili viši.

\* Preporučuje se da korisnik onemogućí YPbPr format boje.





## Električne specifikacije

Model	U4919DW
Ulazni video signali	HDMI 2.0*/DP 1.4, 600 mV za svaku diferencijalnu liniju, ulazna impedansa od 100 ohm po diferencijalnom paru.
AC ulazni napon/ frekvencija/struja	100 VAC do 240 VAC / 50 Hz ili 60 Hz $\pm$ 3 Hz / 3 A (tipično)
Vršna indukovana struja	<ul style="list-style-type: none"><li>• 120 V: 40 A (maks.) pri 25°C</li><li>• 240 V: 80 A (maks.) pri 25°C</li></ul>
Potrošnja struje	<ul style="list-style-type: none"><li>• 0,2 W (režim Isključeno)<sup>1</sup></li><li>• 0,4 W (režim Pripravnosti)<sup>1</sup></li><li>• 47 W (režim Uključeno)<sup>1</sup></li><li>• 230 W (maks.)<sup>2</sup></li><li>• 38,8 W (Pon)<sup>3</sup></li><li>• 123,2 kWh (TEC)<sup>3</sup></li></ul>

\* Ne podržava HDMI 2.0 opcionalnu specifikaciju, uključuje HDMI Ethernet kanal (HEC), audio povratni kanal (ARC), standard za 3D format i rezolucije i standard za 4K digitalnu bioskopsku rezoluciju.

<sup>1</sup> Kao što je definisno u EU 2019/2021 i EU 2019/2013.

<sup>2</sup> Podešavanje maks. osvetljenja i kontrasti sa maksimalnim strujnim opterećenjem na svim USB portovima.

<sup>3</sup> Pon: Potrošnja energije režima Uključeno, kao što je definisano u Energy Star 8.0 verziji.

TEC: Ukupna potrošnja energije u kWh, kao što je definisano u Energy Star 8.0 verziji.

Ovaj dokument može se koristiti samo u informativne svrhe i odražava rad u laboratorijskim uslovima. Vaš proizvod može da radi drugačije, u zavisnosti od softvera, komponenti i perifernih uređaja koje ste naručili i neće imati obavezu da ažurira takve informacije.

Shodno tome, korisnik ne treba da se oslanja na ove informacije prilikom donošenja odluka o električnim tolerancijama ili drugim stvarima. Nema izričitih ili podrazumevanih garancija u pogledu tačnosti i potpunosti.



 **NAPOMENA: Ovaj monitor je sertifikovan kao ENERGY STAR.**



Ovaj proizvod je kvalifikovan za ENERGY STAR u podrazumevanim fabričkim podešavanjima koja se mogu vratiti funkcijom „Factory Reset“ (Fabričko resetovanje) na OSD meniju. Menjanje podrazumevanih fabričkih podešavanja ili omogućavanje drugih opcija može da poveća potrošnju energije koja može da prekorači specificiranu ENERGY STAR granicu.

## Fizičke karakteristike

<b>Model</b>	<b>U4919DW</b>
<b>Tip konektora</b>	<ul style="list-style-type: none"><li>• DP1.4, crni konektor</li><li>• HDMI 2.0</li><li>• USB 3.0</li><li>• USB tip C</li></ul>
<b>Tip signalnog kabla</b>	<ul style="list-style-type: none"><li>• Digitalni: Odvojiv, HDMI, 19-pinski</li><li>• Digitalni: DisplayPort, 20-pinski</li><li>• Digitalni: Port tipa C, 24-pinski</li><li>• Univerzalni serijski bus: USB, 9-pinski</li></ul>
<b>Dimenzije (sa stalkom)</b>	
Visina (produžen)	548,6 mm (21,60 inča)
Visina (skraćen)	458,6 mm (18,06 inča)
Širina	1215,1 mm (47,84 inča)
Dubina	252,6 mm (9,94 inča)
<b>Dimenzije (bez stalka)</b>	
Visina	371 mm (14,61 inča)
Širina	1215,1 mm (47,84 inča)
Dubina	109,3 mm (4,30 inča)



## Fizičke karakteristike (nastavak)

<b>Dimenzije stalka</b>	
Visina (produžen)	433,5 mm (17,07 inča)
Visina (skraćen)	343,5 mm (13,52 inča)
Širina	380,3 mm (14,97 inča)
Dubina	252,6 mm (9,94 inča)
<b>Težina</b>	
Težina sa ambalažom	26,43 kg (58,27 lb)
Težina sa sklopom stalka i kablovima	17,20 kg (37,92 lb)
Težina bez sklopa stalka (Za opciju zidne montaže ili VESA montaže - bez kablova)	11,40 kg (25,13 lb)
Težina sklopa stalka	5,34 kg (11,77 lb)
Odsjaj prednjeg okvira	Crni okvir - 30 jedinica odsjaja (maks.)

## Ekološke karakteristike

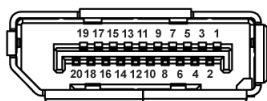
<b>Model</b>	<b>U4919DW</b>
<b>Usklađeni standardi</b>	
<ul style="list-style-type: none"><li>• Monitor sa ENERGY STAR sertifikatom</li><li>• EPEAT je registrovan gde je primenljivo. EPEAT registracija zavisi od države. Pogledajte <a href="http://www.epeat.net">www.epeat.net</a> za status registracije po državi.</li><li>• Usklađenost sa RoHS direktivom</li><li>• Monitori sa TCO sertifikatom</li><li>• Monitor ne sadrži BFR/PVC (bez halogena) izuzimajući spoljašnje kablove</li><li>• Staklo bez sadržaja arsena i bez žive samo za panel</li></ul>	
<b>Temperatura</b>	
Radna	0°C do 40°C (32°F do 104°F)
Ne-radna	-20°C do 60°C (-4°F do 140°F)
<b>Vlažnost</b>	
Radna	20% do 80% (bez kondenzacije)
Ne-radna	10% do 90% (bez kondenzacije)



<b>Visina</b>	
Radna	3048 m (10000 ft) (maksimalno)
Ne-radna	12192 m (40000 ft) (maksimalno)
<b>Rasipanje toplote</b>	<ul style="list-style-type: none"> <li>• 784,3 BTU/sat (maksimalno)</li> <li>• 204,6 BTU/sat (tipično)</li> </ul>

## Raspored pinova

### DisplayPort konektor

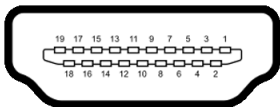


Broj pina	20-pinska strana povezanog signalnog kabela
<b>1</b>	ML3(n)
<b>2</b>	GND
<b>3</b>	ML3(p)
<b>4</b>	ML2(n)
<b>5</b>	GND
<b>6</b>	ML2(p)
<b>7</b>	ML1(n)
<b>8</b>	GND
<b>9</b>	ML1(p)
<b>10</b>	ML0(n)
<b>11</b>	GND
<b>12</b>	ML0(p)
<b>13</b>	GND
<b>14</b>	GND
<b>15</b>	AUX(p)
<b>16</b>	GND
<b>17</b>	AUX(n)



<b>18</b>	Detektovano je priključivanje tokom rada
<b>19</b>	Re-PWR
<b>20</b>	+3,3 V DP_PWR

## HDMI konektor



<b>Broj pina</b>	<b>19-pinska strana povezanog signalnog kablo</b>
<b>1</b>	TMDS DATA 2+
<b>2</b>	TMDS DATA 2 SHIELD
<b>3</b>	TMDS DATA 2-
<b>4</b>	TMDS DATA 1+
<b>5</b>	TMDS DATA 1 SHIELD
<b>6</b>	TMDS DATA 1-
<b>7</b>	TMDS DATA 0+
<b>8</b>	TMDS DATA 0 SHIELD
<b>9</b>	TMDS DATA 0-
<b>10</b>	TMDS CLOCK+
<b>11</b>	TMDS CLOCK SHIELD
<b>12</b>	TMDS CLOCK-
<b>13</b>	CEC
<b>14</b>	Rezervisano (nije povezan na uređaju)
<b>15</b>	DDC CLOCK (SCL)
<b>16</b>	DDC DATA (SDA)
<b>17</b>	DDC/CEC uzemljenje
<b>18</b>	+5 V NAPAJANJE
<b>19</b>	DETEKTOVANO JE PRIKLJUČIVANJE TOKOM RADA



## Plug and Play mogućnost


Možete da instalirate monitor u bilo kom sistemu koji je kompatibilan sa Plug and Play mogućnošću. Monitor automatski obezbeđuje računarskom sistemu svoj EDID (Extended Display Identification Data) korišćenjem protokola kanala za prikaz podataka (DDC) tako da sistem može sam da se konfiguriše i optimizuje podešavanja monitora. Većina instalacija monitora je automatska; možete izabrati različita podešavanja po želji. Za više informacija o promeni podešavanja monitora, pogledajte [Rukovanje monitorom](#).

## Interfejs univerzalnog serijskog busa (USB)

Ovaj odeljak vam pruža informacije o USB portovima koji su dostupni na monitoru.


 **NAPOMENA: Ovaj monitor je kompatibilan sa USB 3.0 super brzine.**

Brzina prenosa	Brzina protoka podataka	Potrošnja energije*
Super brzina	5 Gb/s	4,5 W (maksimalno, svaki port)
Velika brzina	480 Mb/s	4,5 W (maksimalno, svaki port)
Puna brzina	12 Mb/s	4,5 W (maksimalno, svaki port)

\* Do 2 A na USB portu za preuzimanje (port sa  ikonom baterije) sa uređajima usklađenim sa BC1.2 ili običnim USB uređajima.

USB tip C	Opis
Video	DP 1.2/DP 1.4
Podaci	USB 2.0
Napajanje (PD)	Do 90 W (tipično)

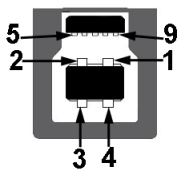
 **NAPOMENA: USB tip C video zahteva računar sa kapacitetom naizmeničnog režima tipa C.**

 **NAPOMENA: Za podršku naizmeničnog režima DP 1.4 USB tipa C, uverite se da izvorni računar ima mogućnost naizmeničnog režima DP 1.4.**

 **NAPOMENA: Za informacije o USB tipu C i DP adapteru, idite na <http://www.dell.com> i pretražite P/N: H21XJ.**



## USB konektor za otpremanje



Broj pina	9-pinska strana konektora
1	VCC
2	D-
3	D+
4	GND
5	SSTX-
6	SSTX+
7	GND
8	SSRX-
9	SSRX+

## USB konektor za preuzimanje



Broj pina	9-pinska strana konektora
1	VCC
2	D-
3	D+
4	GND
5	SSRX-
6	SSRX+
7	GND




<b>8</b>	SSTX-
<b>9</b>	SSTX+

## USB konektor tipa C



Broj pina	Naziv signala	Broj pina	Naziv signala
A1	GND	B1	GND
A2	TX1+	B2	TX2+
A3	TX1-	B3	TX2-
A4	VBUS	B4	VBUS
A5	CC	B5	VCONN
A6	D+	B6	
A7	D-	B7	
A8	SBU1	B8	SBU2
A9	VBUS	B9	VBUS
A10	RX2-	B10	RX1-
A11	RX2+	B11	RX1+
A12	GND	B12	GND


## USB portovi

- 1 x USB tip C - dole
- 2 x USB 3.0 otpremanje - dole
- 5 x USB 3.0 preuzimanje - dole
- Port za punjenje - port sa  ikonom baterije; podržava mogućnost punjenja brzom strujom ukoliko je uređaj kompatibilan sa BC1.2.

 **NAPOMENA: USB 3.0 funkcionalnost zahteva računar kompatibilan sa USB 3.0.**





 **NAPOMENA: USB portovi na monitoru rade samo kada je monitor uključen ili se nalazi u režimu pripravnosti. Ukoliko isključite monitor i ponovo ga uključite, priključenim periferijskim uređajima će biti potrebno nekoliko sekundi da povrate normalnu funkcionalnost.**


## Kvalitet LCD monitora i politika piksela

Tokom procesa proizvodnje LCD monitora, nije neuobičajeno da jedan ili više piksela postanu fiksirani u neizmenjenom stanju koje se teško uočava i ne utiče na kvalitet ili upotrebljivost displeja. Za više informacija o kvalitetu Dell monitora i politici piksela, pogledajte Dell lokaciju za podršku na: <http://www.dell.com/support/monitors>.

## Smernice za održavanje

### Čišćenje vašeg monitora

 **OPREZ: Pročitajte i pratite [Bezbednosna uputstva](#) pre čišćenja monitora.**

 **UPOZORENJE: Pre čišćenja monitora, izvucite kabl za napajanje monitora iz električne utičnice.**



Za najbolje prakse, pratite uputstva na listi u nastavku dok raspakujete, čistite ili rukujete svojim monitorom:

- Da biste očistili svoj antistatički ekran, lagano navlažite meku, čistu krpu vodom. Ako je moguće, koristite specijalnu maramicu za čišćenje ekrana ili rastvor pogodan za antistatički premaz. Nemojte koristiti benzen, razređivač, amonijak, abrazivna sredstva za čišćenje ili komprimovani vazduh.
- Za čišćenje monitora koristite blago navlaženu, toplu krpu. Izbegavajte korišćenje deterdženta bilo koje vrste pošto neki deterdženti ostavljaju mlečno beli sloj na monitoru.
- Ukoliko primetite beli prah kada raspakujete monitor, izbrišite ga krpom.
- Pažljivo rukujte monitorom pošto monitor tamnije boje može da se izgrebe i da se na njemu pojave bele ogrebotine, što je ređi slučaj sa monitorom svetlijih boja.
- Da biste zadržali najbolji kvalitet slike na vašem monitoru, koristite dinamički promenljiv čuvar ekrana i isključite monitor kada se ne koristi.



# Podešavanje monitora

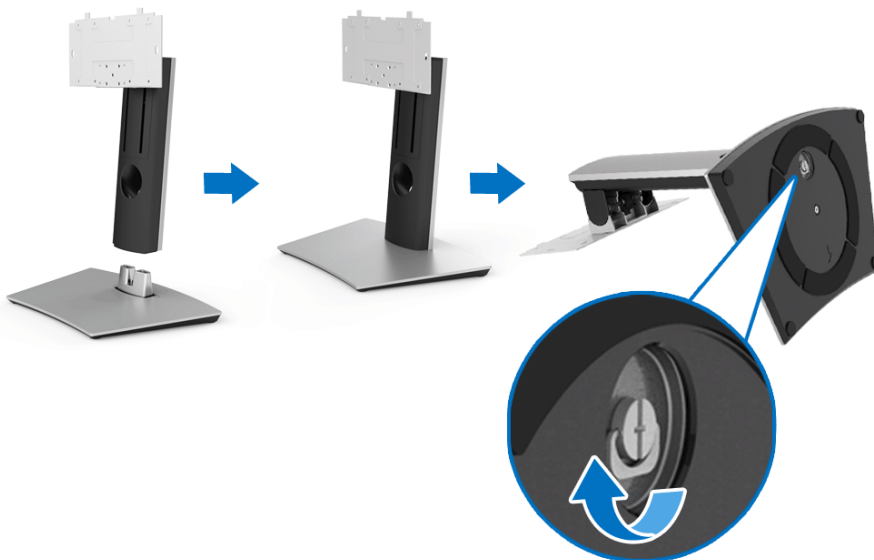
## Pričvršćivanje stalka

-  **NAPOMENA:** Stalak je odvojen kada se monitor isporučuje iz fabrike.
-  **NAPOMENA:** Ovo je primenljivo za monitor sa stalkom. Kada se kupi bilo koji drugi stalak, potražite uputstva za podešavanje u odgovarajućem uputstvu za podešavanje stalka.

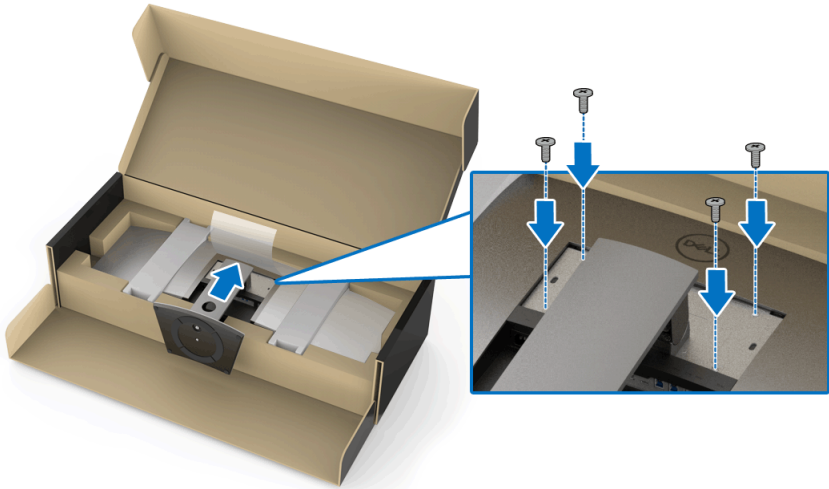
 **OPREZ:** Monitor nemojte vaditi iz pakovanja pre pričvršćivanja stalka.

Za pričvršćivanje stalka monitora:

1. Pratite uputstva na kartonskim preklopima za skidanje stalka sa gornjeg jastučića koji ga učvršćava.
2. Umetnite krakove osnove stalka u otvor stalka do kraja.
3. Podignite ručicu sa zavrtnjem i okrenite zavrtnj u smeru kretanja kazaljki na satu.
4. Nakon što potpuno zategnete zavrtnj, preklonite ručicu sa zavrtnjem tako da potpuno uđe u otvor.



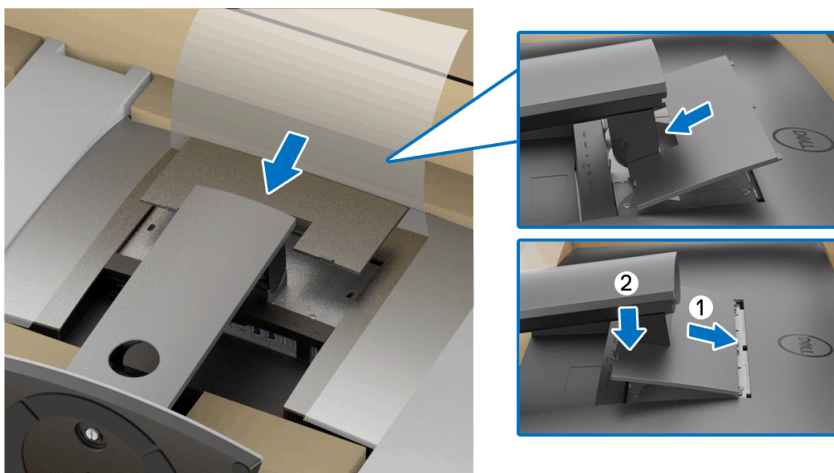
5. Podignite poklopac, kao što je prikazano, da biste VESA područje izložili sklopu stalka.
6. Pričvrstite sklop stalka na monitor.
  - a. Postavite dva kraka u gornjem delu stalka na žleb na poleđini monitora.
  - b. Koristite Phillips krstasti odvijač da pričvrstite četiri zavrtnja koja učvršćuju sklop stalka za monitor.



**NAPOMENA:** Prilikom pričvršćivanja sklopa stalka, nagnite bazu stalka nagore i vodite računa da baza stalka ne udari u površinu.



7. Pričvrstite VESA poklopac na monitor.
- Umetnite poklopac sa donjim delom okrenutim nadole. NE pričvršćujte zatvarač u ovom trenutku.
  - Nagnite da biste postavili tri kraka u gornjem delu poklopca na žleb na poledini monitora.
  - Pritisnite poklopac nadole dok se jezičak ne uglati na mesto.



8. Čvrsto držite držače monitora i pažljivo podignite monitor da biste sprečili da isklizne ili padne.



**NAPOMENA: Monitor je veoma težak; rukujte veoma pažljivo. Preporučuje se da dve osobe podižu ili pomeraju ovaj monitor.**



9. Postavite monitor na mesto i skinite držače monitora sa monitora.



**✎ NAPOMENA: Monitor je veoma težak; rukujte veoma pažljivo. Preporučuje se da dve osobe podižu ili pomeraju ovaj monitor.**

**⚠ OPREZ: Tokom podizanja monitora, nemojte pritiskati panel ekrana.**



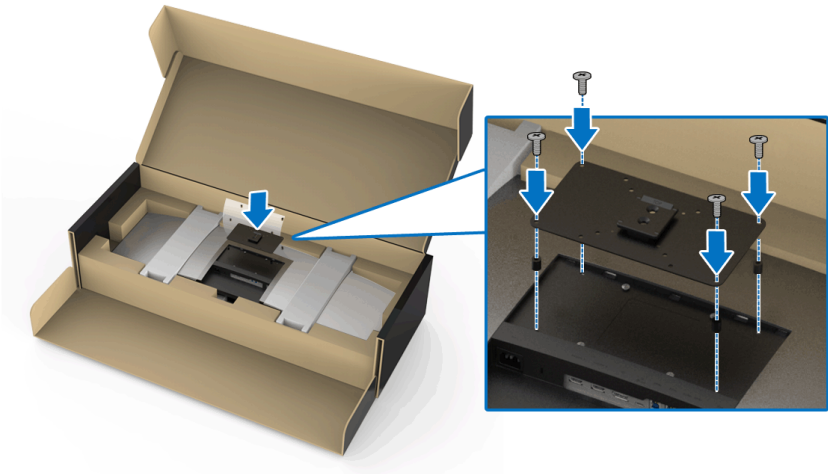
## Zidna montaža/krak 3. strane (opcionalno)

**✎ NAPOMENA:** Komplet za zidnu montažu/komplet za krak 3. strane NIJE uključen u ovaj monitor.

**⚠ OPREZ:** Ne vadite monitor iz ambalažne kutije pre pričvršćivanja montažnog nosača iz kompleta za zidnu montažu/kompleta za ruku 3. krak.

Pogledajte uputstvo koje se isporučuje uz montažni nosač za zidnu montažu kompatibilan sa VESA.

1. Pričvrstite montažni nosač na monitor.

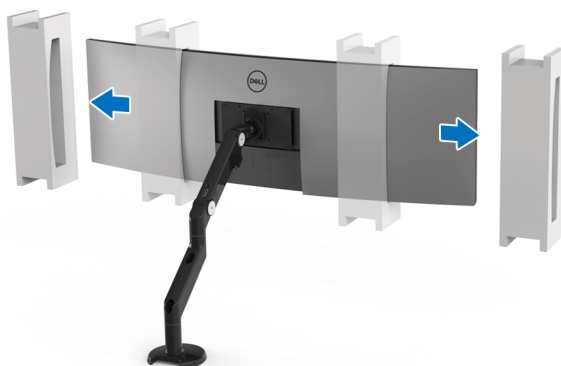


2. Čvrsto držite držače monitora i pažljivo podignite monitor da biste sprečili da isklizne ili padne. Pričvrstite monitor na zidni nosač/krak 3. strane prateći odgovarajuća uputstva.



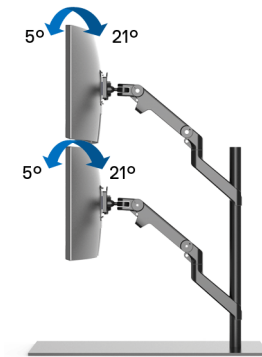
**NAPOMENA: Monitor je veoma težak; rukujte veoma pažljivo. Preporučuje se da dve osobe podižu ili pomeraju ovaj monitor.**

3. Nakon pričvršćivanja monitora na zidni nosač/krak 3. strane, uklonite držač monitora iz monitora.





4. Kada koristite dualne monitore naslagane jedan na drugi, konfiguracija mora da odgovara preporučenoj orijentaciji panela i radnom uglu, kao što je prikazano.



**NAPOMENA:** Kod scenario dvostrukog slaganja pomoću kraka 3. strane, gornji monitor ne treba da se rotira za 180° (horizontalno). Monitor ne treba da se orijentiše pod uglom od 90° (vertikalno).



## Povezivanje vašeg monitora

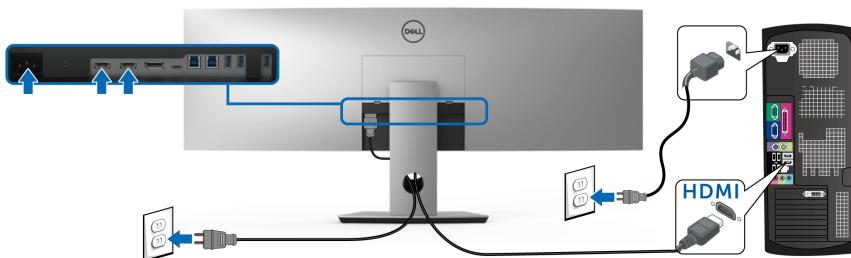
**UPOZORENJE:** Pre nego što započnete procedure u ovom odeljku, pratite [Bezbednosna uputstva](#).

**NAPOMENA:** Nemojte povezivati sve kablove na računar istovremeno.








Da biste povezali monitor na računar:

1. Isključite računar i odvojite kabl za napajanje.
2. Povežite HDMI/DP/USB kabl tipa C sa monitora na računar ili USB uređaj tipa C.

### Povezivanje HDMI kabla

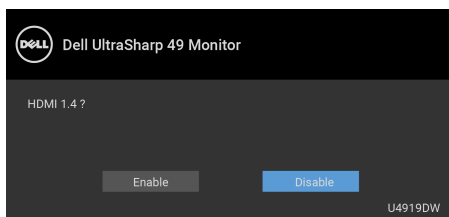


**NAPOMENA:** Podrazumevano fabričko podešavanje na U4919DW je HDMI 2.0. Ako monitor ne uspeva da prikaže bilo kakav sadržaj nakon što se poveže HDMI kabl, pratite procedure u nastavku da biste promenili podešavanja sa HDMI 2.0 na HDMI 1.4:

- Pritisnite drugo dugme pored dugmeta  da biste aktivirali OSD meni.
- Koristite dugmad  i  da označite **Input Source (Ulazni izvor)**, zatim koristite dugme  da uđete u podmeni.
- Koristite dugmad  i  da označite **HDMI**.
- Pritisnite i zadržite dugme  otprilike 10 sekundi i pojaviće se poruka o HDMI konfiguraciji.

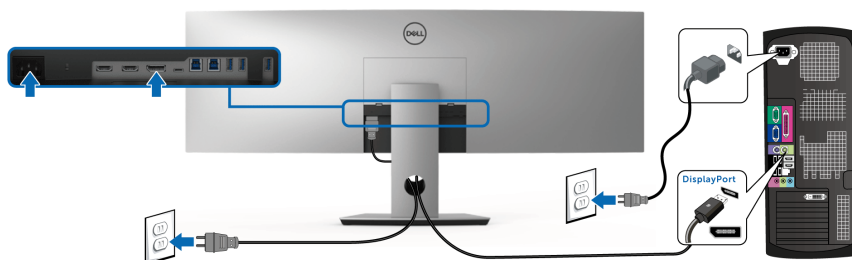


- Koristite dugme  da izaberete **Disable (Onemogućiti)** i promenite podešavanja.



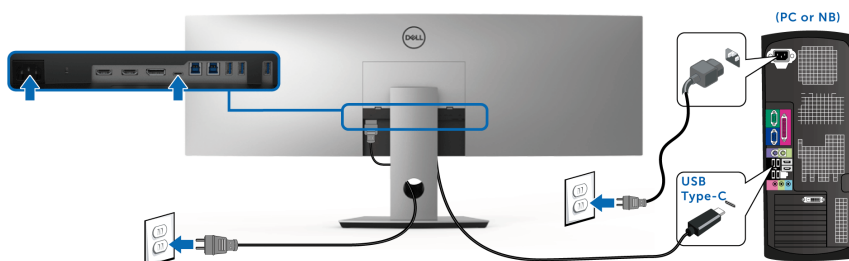
Po potrebi, ponovite navedene korake za promenu podešavanja HDMI formata.

### Povezivanje DisplayPort (DP na DP) kabla



 **NAPOMENA:** Podrazumevano fabričko podešavanje na U4919DW je DP1.4.

### Povezivanje USB kabla tipa C



 **NAPOMENA:** Koristite samo USB kabl tipa C koji je isporučen uz monitor.



- Ovaj port podržava samo alternativni režim za DisplayPort, DP 1.4.
- USB port tipa C koji podržava napajanje (PD Verzija 2.0) snabdeva napajanjem do 90 W.
- Ako je vašem notebook računaru potrebno više od 90 W da bi radio i baterija je ispražnjena, on se možda neće uključiti niti puniti preko USB PD porta uređaja U4919DW.

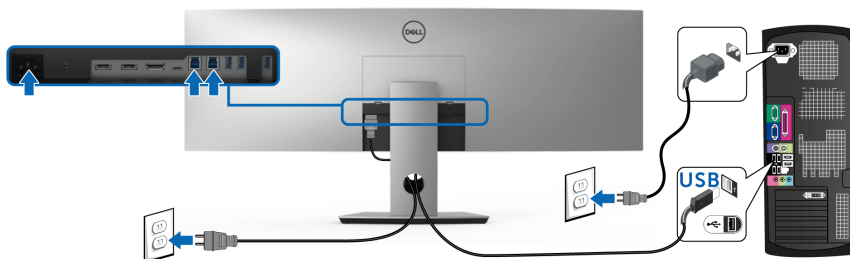
△ **OPREZ: Grafika se koristi samo u svrhe ilustracije. Izgled računara može da se razlikuje.**

## Povezivanje USB 3.0 kabla

**NAPOMENA:** Da biste sprečili oštećenje ili gubitak podataka, pre promene USB portova za otpremanje, pobrinite se da računar povezan na USB port za otpremanje monitora **NE KORISTI** nijedan USB memorijski uređaj.

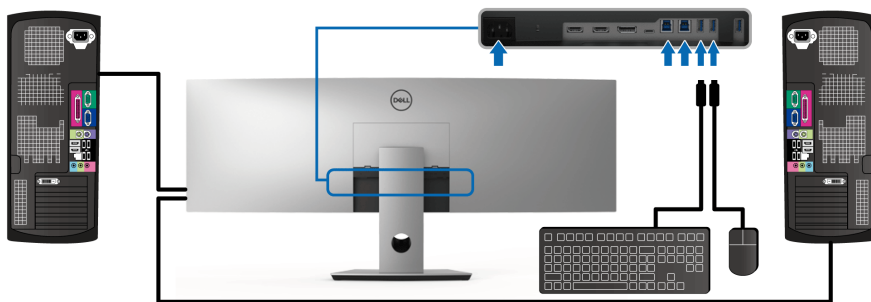
Nakon što završite povezivanje HDMI/DP/USB kabla tipa C, pratite procedure u nastavku da biste povezali USB 3.0 kabl na računar i završili podešavanje monitora:

1. **a. Povežite jedan računar:** povežite USB 3.0 port za otpremanje (kabl je isporučen) na odgovarajući USB 3.0 port na vašem računaru.
- b. Povežite dva računara\*:** povežite USB 3.0 portove za otpremanje na odgovarajuće USB 3.0 portove na dva računara. Zatim koristite OSD meni da biste izabrali jedan od dva USB izvora otpremanja i ulazna signala. Pogledajte **USB Select Switch (Prekidač za izbor USB-a)**.
2. Povežite USB 3.0 periferijske uređaje na USB 3.0 portove za preuzimanje na monitoru.
3. Priključite kablove za napajanje za računar(e) i monitor u obližnju utičnicu.



**a. Povežite jedan računar**





## b. Povežite dva računara

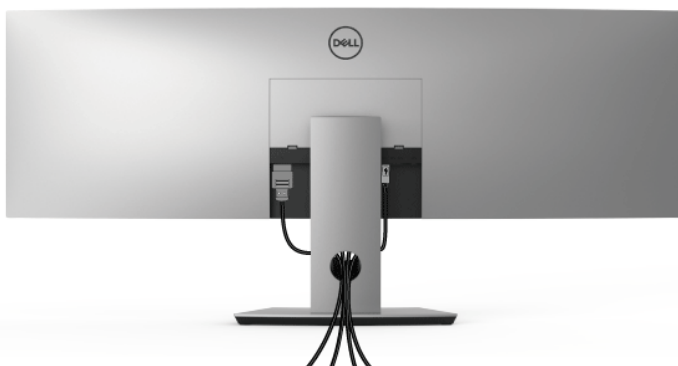
\* Prilikom povezivanja dva računara na monitor, USB portovi za preuzimanje za tastaturu i miša, koji se nalaze na monitoru, mogu da se dodele različitim ulaznim signalima sa dva računara promenom podešavanja **USB Selection (USB izbor)** na OSD meniju. (Pogledajte **USB Selection (USB izbor)** za više informacija).

### 4. Uključite monitor i računar(e).

Ukoliko vaš monitor prikaže sliku, instalacija je završena. Ukoliko ne prikaže sliku, pogledajte **Uobičajeni problemi**.

### 5. Koristite otvor za kablove na stalku monitora da organizujete kablove.




## Organizovanje kablova



Nakon priključivanja svih neophodnih kablova na monitor i računar, (pogledajte **Povezivanje vašeg monitora** za priključivanje kablova,) organizujte sve kablove na već prikazan način.

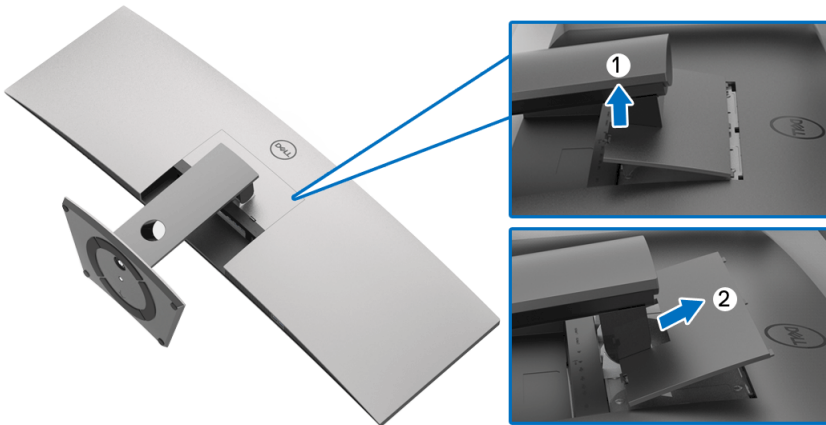


## Uklanjanje stalka monitora

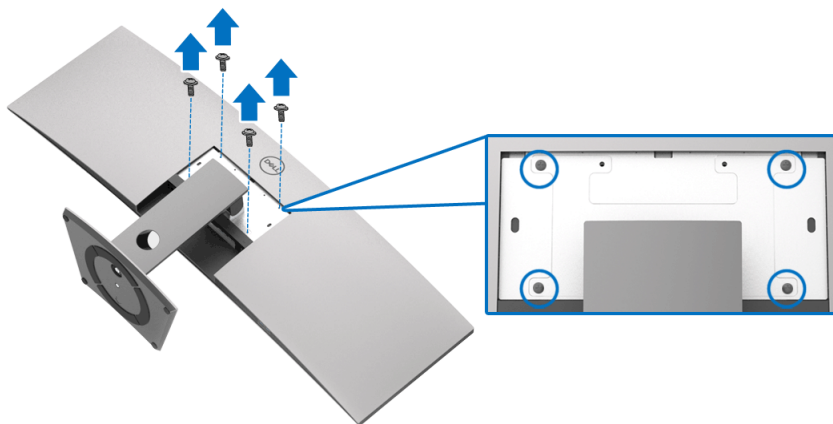
-  **NAPOMENA:** Da biste sprečili ogrebotine i oštećenja na zakrivljenom LCD ekranu tokom uklanjanja stalka, obavezno postavite monitor na mek, čisti penasti materijal. Direktni kontakt sa tvrdim predmetima može da izazove oštećenja zakrivljenog monitora.
-  **NAPOMENA:** Monitor je veoma težak; rukujte veoma pažljivo. Preporučuje se da dve osobe podižu ili pomeraju ovaj monitor.
-  **NAPOMENA:** Ovo je primenljivo za monitor sa stalkom. Kada se kupi bilo koji drugi stalak, potražite uputstva za podešavanje u odgovarajućem uputstvu za podešavanje stalka.

Za uklanjanje stalka:

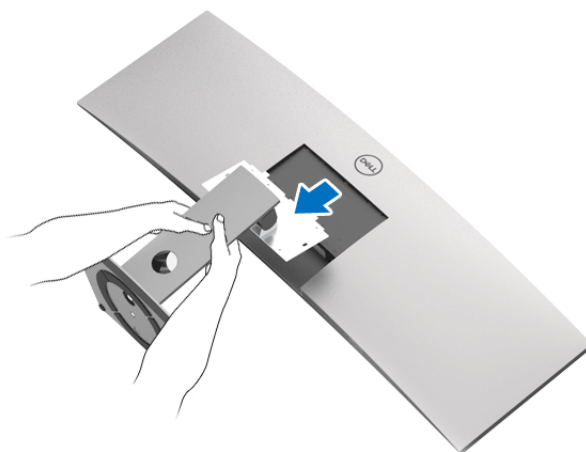
1. Postavite monitor na meku krpu ili jastuk.
2. Pritisnite i podignite jezičak poklopca da biste oslobodili i uklonili poklopac.



- 3.** Koristite Phillips krstasti odvijač za uklanjanje četiri zavrtnja koja učvršćuju stak.




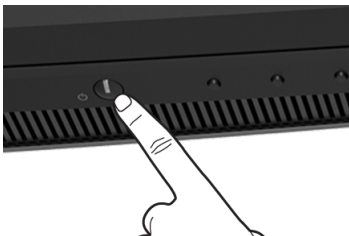
- 4.** Podignite stak i udaljite ga od monitora.



# Rukovanje monitorom

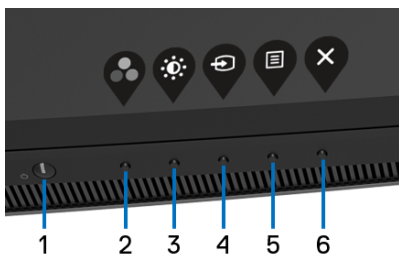
## Uključite monitor

Pritisnite  dugme da uključite monitor.




## Korišćenje kontrola na prednjoj ploči

Koristite kontrolna dugmad sa prednje strane monitora za podešavanje postavki.








Sledeća tabela opisuje dugmad na prednjoj ploči:

Dugme na prednjoj ploči	Opis
<b>1</b>  <b>Uključivanje/isključivanje (sa svetlosnim indikatorom napajanja)</b>	Koristite dugme <b>Uključivanje/isključivanje</b> da biste <b>Uključili</b> i <b>Isključili</b> monitor. Neprekidno belo svetlo označava da je monitor uključen i da normalno funkcioniše. Trepćuće belo svetlo označava da je monitor u Režim pripravnosti.

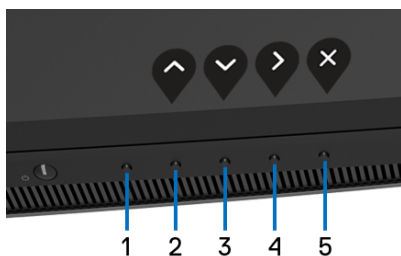




2	 <b>Taster prečice/ Preset Modes (Unapred određeni režimi)</b>	Koristite ovo dugme da biste izabrali sa liste unapred određenih režima boje.
3	 <b>Taster prečice/ Brightness/Contrast (Svetlina/kontrast)</b>	Koristite dugmad za podešavanje osvetljenja i kontrasta. Minimum je „0“ (-). Maksimalum je „100“ (+).
4	 <b>Taster prečice/ Input Source (Ulazni izvor)</b>	Koristite ovo dugme da izaberete ulazni izvor.
5	 <b>Meni</b>	Koristite dugme <b>MENI</b> da biste pokrenuli prikaz na ekranu (OSD). Pogledajte <a href="#">Pristupanje meniju sistema</a> .
6	 <b>Izlaz</b>	Koristite ovo dugme za izlazak iz glavnog OSD menija.





## Dugme na prednjoj ploči

Koristite ovu dugmad sa prednje strane monitora za podešavanje postavki slike.




Dugme na prednjoj ploči	Opis
1 <b>Ne funkcioniše</b>	Ovo dugme nema funkciju.



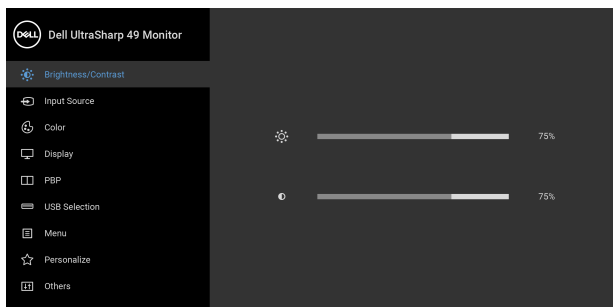
2	 <b>Gore</b>	Koristite dugme <b>Gore</b> da biste podesili (povećali opsege) stavke u OSD meniju.
3	 <b>Dole</b>	Koristite dugme <b>Dole</b> da biste podesili (smanjili opsege) stavke u OSD meniju.
4	 <b>Ulaz</b>	Koristite dugme <b>Ulaz</b> da biste ušli u podmeni.
5	 <b>Izlaz</b>	Koristite ovo dugme za izlazak iz glavnog OSD menija.








## Korišćenje menija prikaza na ekranu (OSD)

### Pristupanje meniju sistema

 **NAPOMENA:** Ukoliko promenite podešavanja, a zatim ili nastavite do drugog menija ili izađete iz OSD menija, monitor automatski čuva te izmene. Izmene se takođe čuvaju ukoliko promenite podešavanja, a zatim sačekate da OSD meni nestane.

1. Pritisnite dugme  za pokretanje OSD menija i prikažite glavni meni.



2. Pritisnite dugmad  i  da biste se kretali kroz opcije podešavanja. Dok prelazite sa jedne ikone na drugu, naziv opcije se označava. Pogledajte sledeću tabelu za kompletnu listu svih opcija dostupnih za monitor.
3. Pritisnite dugme  jednom da biste aktivirali označenu opciju.
4. Pritisnite dugme  i  da biste izabrali željeni parametar.
5. Pritisnite  da biste ušli u podmeni, a zatim koristite dugmad za navigaciju, u skladu sa indikatorima na meniju da biste napravili izmene.
6. Izaberite dugme  da biste se vratili u glavni meni.

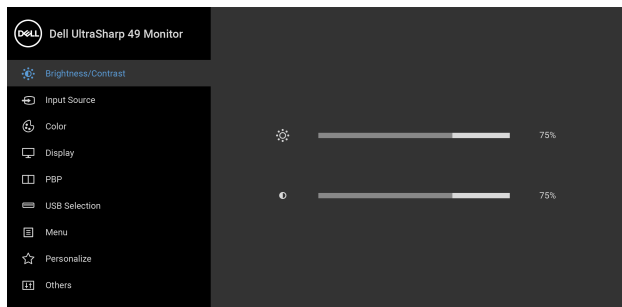
## Ikona Meni i podmeniji

## Opis





### Brightness/ Contrast (Svetlina/ kontrast)

Koristite ovaj meni da biste aktivirali podešavanje **Brightness/Contrast (Svetlina/kontrast)**.



### Brightness (Svetlina)

**Brightness (Svetlina)** podešava jačinu pozadinskog osvetljenja.


Pritisnite dugme  da biste povećali svetlinu i pritisnite dugme  da biste smanjili svetlinu (min. 0 / maks. 100).




---

## Contrast (Kontrast)

Prvo podesite **Brightness (Svetlina)**, a zatim podesite **Contrast (Kontrast)** samo ukoliko je potrebno dalje podešavanje.

Pritisnite dugme  da biste povećali kontrast i

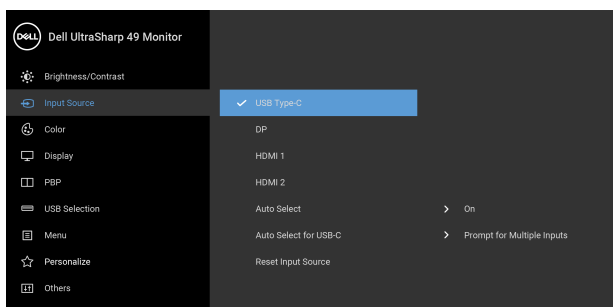
pritisnite dugme  da biste smanjili kontrast (min. 0 / maks. 100).

Funkcija **Contrast (Kontrast)** podešava stepen razlike između zatamnjenosti i osvetljenosti na ekranu monitora.




## Input Source (Ulazni izvor)

Koristite meni **Input Source (Ulazni izvor)** da biste izabrali različite video signale koji mogu biti povezani na vaš monitor.




---

## USB Type-C (USB tip C)

Izaberite ulaz **USB Type-C (USB tip C)** kada koristite USB priključak tipa C. Pritisnite dugme  da biste izabrali ulazni izvor USB tip C.


---

## DP

Izaberite **DP** ulaz kada koristite DisplayPort (DP) konektor. Pritisnite dugme  da biste izabrali DisplayPort ulazni signal.

---

## HDMI 1


Izaberite **HDMI 1** ulaz kada koristite HDMI 1 konektor. Pritisnite dugme  da biste izabrali HDMI 1 ulazni signal.

---



---

## HDMI 2

Izaberite **HDMI 2** ulaz kada koristite HDMI 2 konektor. Pritisnite dugme  da biste izabrali HDMI 2 ulazni signal.

---

## Auto Select (Automatski izbor)

Uključivanje funkcije vam omogućava da pretražite dostupne ulazne signale.

---

## Auto Select for USB-C (Automatski izbor za USB-C)

Omogućava vam da podesite Auto Select for USB-C (Automatski izbor za USB-C) za:

- **Prompt for Multiple Inputs (Obaveštenje za višestruki unos)**: Uvek prikazuje poruku „**Switch to USB-C Video Input**“ (**Prebacite na USB-C Video ulaz**) da biste izabrali da li hoćete da prebacite ili ne.
- **Yes (Da)**: Uvek prebacuje na USB-C video ulaz (bez pitanja) kada je USB kabl tipa C povezan.
- **No (Ne)**: Nikada ne prebacuje automatski na USB-C video ulaz kada je USB kabl tipa C povezan.

**NAPOMENA: Auto Select for USB-C (Automatski izbor za USB-C)** je dostupan samo kada je opcija **Auto Select (Automatski izbor) On (Uključena)**.

---

## Reset Input Source (Resetuj ulazni signal)

Resetujte podešavanja ulaza vašeg monitora na fabrička podešavanja.

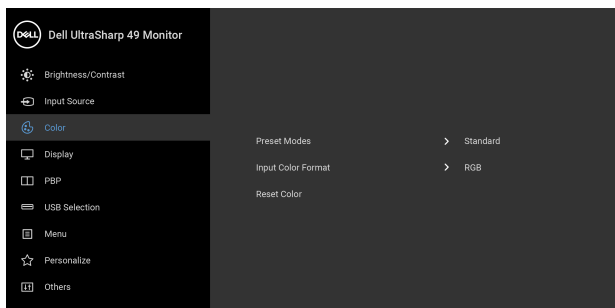
---





## Color (Boja)

Koristite **Color (Boja)** da biste podesili režim podešavanja boje.



### **Preset Modes (Unapred određeni režimi)**

Kada izaberete **Preset Modes (Unapred određeni režimi)**, možete izabrati **Standard (Standardni), ComfortView, Movie (Film), Game (Igra), Color Temp. (Temperatura boje)** ili **Custom Color (Prilagođena boja)** sa liste.

- **Standard (Standardni):** Učitava podrazumevana podešavanja boje monitora. Ovo je podrazumevani unapred podešeni režim.
- **ComfortView:** Smanjuje nivo plavog svetla koje se emituje sa ekrana da bi prikaz bio ugodniji za vaše oči.

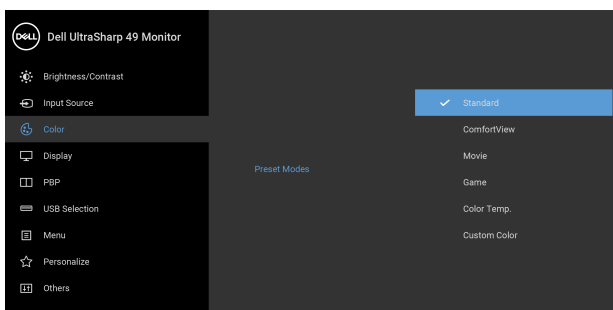
**UPOZORENJE:** Mogući dugotrajni efekti emisije plavog svetla sa monitora mogu da izazovu telesne povrede, kao što su digitalno naprezanje očiju, zamor očiju i oštećenje očiju. Korišćenje monitora u dužim periodima takođe može da dovede do bola u delovima tela, kao u vratu, rukama, leđima i ramenima.

Smanjuje rizik od naprezanja očiju i bolova u vratu/ruci/leđima/ramenu zbog korišćenja monitora tokom dužih vremenskih perioda, preporučujemo vam sledeće:

1. Udaljite se od ekrana 20-28 inča (50-70 cm).
2. Trepćite češće da biste navlažili oči ili vodom navlažite oči nakon dužeg korišćenja monitora.




3. Pravite redovne i česte pauze od 20 minuta na svaka dva sata.
  4. Tokom pauza skrenite pogled sa monitora i gledajte u predmet koji je udaljen 20 stopa najmanje 20 sekundi.
  5. Protegnite se kako bi smanjili tenziju u vratu, rukama, leđima i ramenima tokom pauza.
- **Movie (Film):** Učitava podešavanja boje idealna za filmove.
  - **Game (Igra):** Učitava podešavanja boje idealna za većinu aplikacija igara.
  - **Color Temp. (Temperatura boje):** Omogućava korisnicima da izaberu temperaturu boje: 5000K, 5700K, 6500K, 7500K, 9300K i 10000K. Pritisnite dugme  da biste izabrali željenu temperaturu boje.
  - **Custom Color (Prilagođena boja):** Omogućava vam da ručno podesite podešavanja boje. Pritisnite dugmed  i  da biste podesili vrednosti **Gain (Pojačanje)**, **Offset (Ofset)**, **Hue (Nijansa)** i **Saturation (Zasićenje)** i kreirajte sopstveni podešeni režim boje.




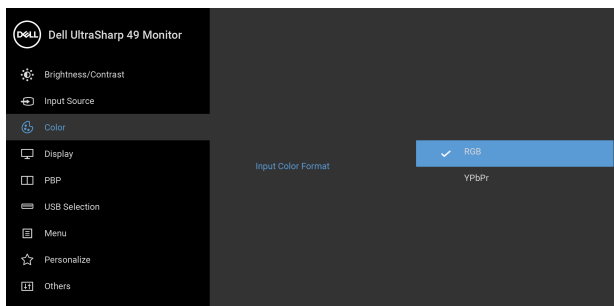
---

## Input Color Format (Unos formata boje)

Omogućava vam da podesite režim video ulaza na:



**RGB:** Izaberite ovu opciju ukoliko je monitor povezan na računar (ili DVD plejer) koristeći DP, HDMI ili USB kabl tipa C. Pritisnite dugme  da biste izabrali RGB režim.


**YPbPr:** Izaberite ovu opciju ukoliko vaš DVD plejer podržava samo YPbPr izlaz. Pritisnite dugme  da biste izabrali YPbPr režim.



---

## Hue (Nijansa)

Ova funkcija može da promeni boju slike video zapisa u zelenu ili ljubičastu. Ovo se koristi za podešavanje željene nijanse boje kože. Koristite  ili  da biste podesili nijansu od „0“ do „100“.

Koristite  da biste pojačali nijansu zelene boje na slici video zapisa.

Koristite  da biste pojačali nijansu ljubičaste boje na slici video zapisa.

**NAPOMENA:** Podešavanje **Hue (Nijansa)** je dostupno samo kada izaberete unapred određeni režim **Movie (Film)** ili **Game (Igra)**.



---






---

## Saturation (Zasićenje)

Ova funkcija može da podesi zasićenje boje slike video zapisa. Koristite  ili  da biste zasićenje od „0“ do „100“.

Koristite  da biste pojačali šareni izgled slike video zapisa.

Koristite  da biste pojačali jednobojni izgled slike video zapisa.

**NAPOMENA:** Podešavanje **Saturation (Zasićenje)** je dostupno samo kada izaberete unapred određeni režim **Movie (Film)** ili **Game (Igra)**.

---

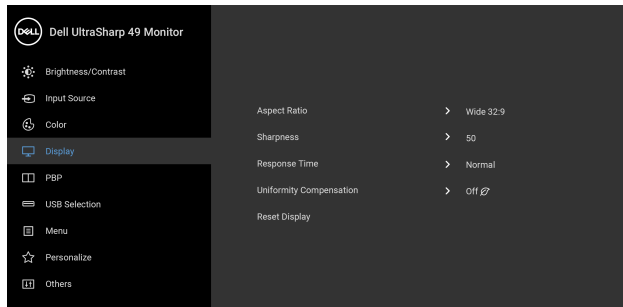
## Reset Color (Resetuj boju)

Resetujte podešavanja boje vašeg monitora na fabrička podešavanja.



## Display (Displej)

Koristite **Display (Displej)** za podešavanje slika.





---

## Aspect Ratio (Odnos širina/ visina)

Podešava odnos širina/visina slike na **Wide 32:9 (Široko 32:9)**, **Auto Resize (Automatska promena veličine)**, **4:3** ili **1:1**.

---

## Sharpness (Oštrina)

Ova funkcija može da načini da slike izgledaju oštrije ili mekše. Koristite  ili  da biste podesili oštrinu od „0“ do „100“.

---



---

**Response Time (Vreme odziva)** Omogućava vam da podesite **Response Time (Vreme odziva)** na **Normal (Normalno)** ili **Fast (Brzo)**.

---

**Uniformity Compensation (Kompensacija ujednačenosti)** Izaberite ekran sa podešavanjima kompenzacije uniformnosti. Podešavanje kalibracije **Calibrated (Kalibrisano)** je podrazumevano fabričko podešavanje. **Uniformity Compensation (Kompensacija ujednačenosti)** podešava različite oblasti ekrana u odnosu na sredinu da bi postigla ravnomerno osvetljenje i boju preko celog ekrana. Za optimalne performanse ekrana, **Brightness (Svetlina)** i **Contrast (Kontrast)** za neke unapred određene režime (**Standard (Standardni)**, **Color Temp. (Temperatura boje)**) će biti onemogućeni kada je **Uniformity Compensation (Kompensacija ujednačenosti) On (Uključivanje)**.

**NAPOMENA:** Korisniku se savetuje da koristi podrazumevano fabričko podešavanje osvetljenja kada se uključi **Uniformity Compensation (Kompensacija ujednačenosti)**. Za ostala podešavanja osvetljenja, performanse uniformnosti mogu da odstupaju od podataka prikazanih u Izveštaju o fabričkoj kalibraciji.

---

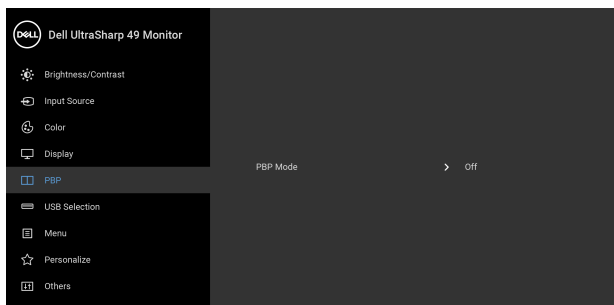
**Reset Display (Resetuj displej)** Izaberite ovu opciju da biste vratili podrazumevana podešavanja displeja.

---



## PBP

Ova funkcija otvara prozor koji prikazuje sliku sa drugog ulaznog izvora.




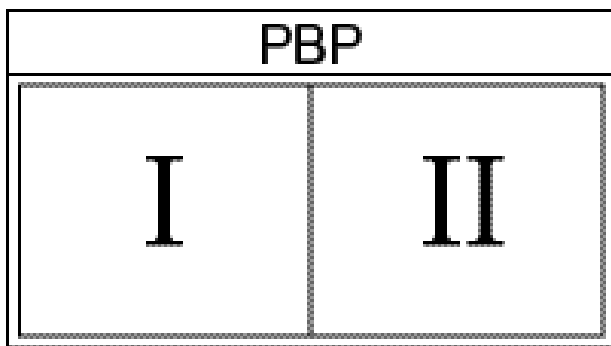
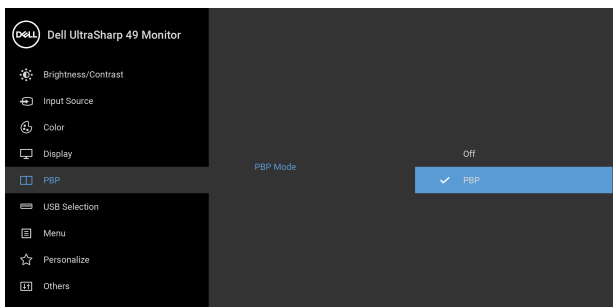
Glavni prozor	Potprozor			
	USB tip C	DP	HDMI 1	HDMI 2
USB tip C	X	✓	✓	✓
DP	✓	X	✓	✓
HDMI 1	✓	✓	X	✓
HDMI 2	✓	✓	✓	X

**NAPOMENA:** Slike pod PBP će se prikazati u centralnom delu ekrana, ne na celom ekranu.


**PBP Mode  
(PBP režim)**

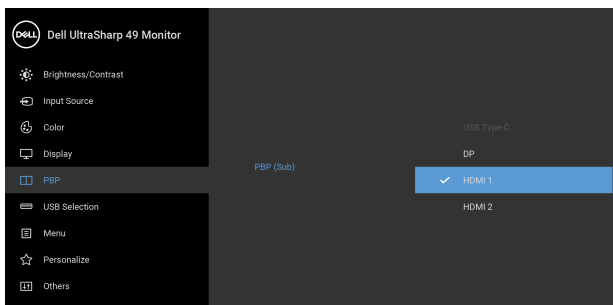
Podesite **PBP** (Slika po slici) režim između **PBP** ili **Off** (Isključeno).

Pritisnite dugme  da biste omogućili PBP režim.




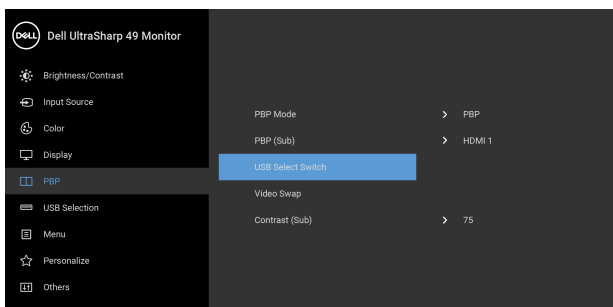
## PBP (Sub)

Izaberite neki od različitih video signala koji mogu biti povezani na vaš monitor za PBP potprozor. Pritisnite dugme  da biste izabrali ulazni signal PBP potprozora.




## USB Select Switch (Prekidač za izbor USB-a)

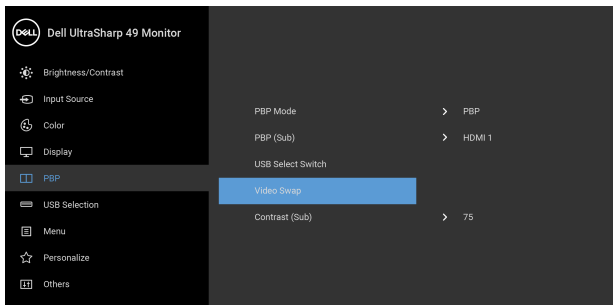
Izaberite da biste prebacivali između izvora za USB otpremanje u PBP režimu. Pritisnite dugme  da biste prebacivali između izvora za USB otpremanje u PBP režimu.



---

## Video Swap (Zamena video ulaza)

Izaberite da biste menjali video ulaze između glavnog prozora i potprozora u PBP režimu. Pritisnite dugme  da biste prebacivali između glavnog prozora i potprozora.



---

## Contrast (Sub) (Kontrast (Sub))

Podesite nivo kontrasta slike u PBP režimu.

Pritisnite dugme  da biste povećali kontrast i pritisnite dugme  da biste smanjili kontrast.

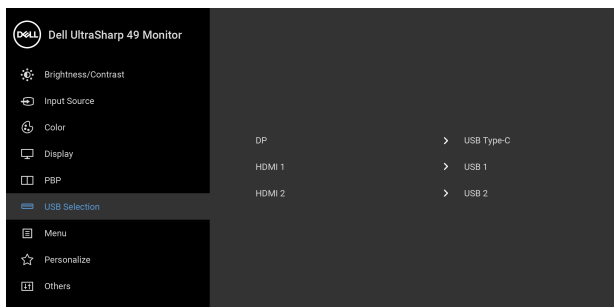




## USB Selection (USB izbor)

Omogućava vam da podesite USB port za otpremanje za ulazne signale (DP, HDMI 1 i HDMI 2), stoga USB port za preuzimanje na monitoru (npr. tastatura i miš) mogu da koriste trenutni ulazni signali prilikom povezivanja računara na jedan od portova za otpremanje.

Kada koristite samo jedan port za otpremanje, povezan port za otpremanje je aktivan.



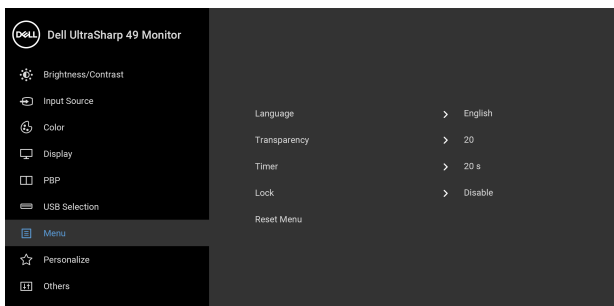
**NAPOMENA:** Da biste sprečili oštećenje ili gubitak podataka, pre promene USB portova za otpremanje, pobrinite se da računar povezan na USB port za otpremanje monitora **NE KORISTI** nijedan USB memorijski uređaj.





## Menu (Meni)



Izaberite ovu opciju da biste podesili postavke OSD-a, kao što je jezik OSD-a, vremenski period tokom kog meni ostaje na ekranu i tako dalje.



### Language (Jezik)

Opcije **Language (Jezik)** podešavaju OSD displej na jedan od osam jezika (engleski, španski, francuski, nemački, brazilski portugalski, ruski, pojednostavljeni kineski ili japanski).



### Transparency (Providnost)

Izaberite ovu opciju da biste promenili transparentnost menija pritiskom na dugmad  i  (minimum: 0 ~ maksimum: 100).

### Timer (Tajmer)

#### **OSD Hold Time (Vreme OSD zadržavanja):**

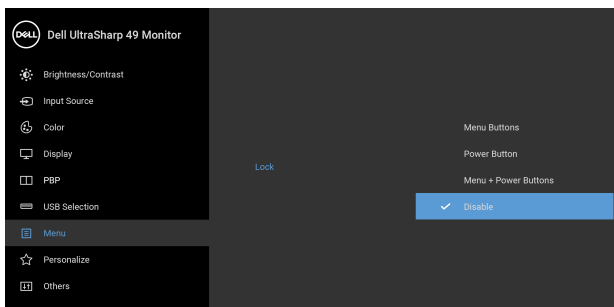
podešava vremenski period tokom koga će OSD ostati aktivan nakon poslednjeg puta kada ste pritisnuli dugme.

Koristite  ili  da biste podesili klizač na povećanja od 1 sekunde, od 5 do 60 sekundi.



## Lock (Zaključavanje)

Sa zaključanim kontrolnim dugmadima na monitoru, možete sprečiti da neko pristupi kontrolama. Ona takođe sprečava slučajnu aktivaciju konfiguracije više monitora povezanih jedan do drugog.



- **Menu Buttons (Dugmad Meni):** Sva Meni/funkcijska dugmad (osim dugmeta za uključivanje i isključivanje) su zaključana i korisnik im ne može pristupiti.
- **Power Button (Dugme za uključivanje i isključivanje):** Zaključano je samo dugme za uključivanje i isključivanje i korisnik mu ne može pristupiti.
- **Menu + Power Buttons (Meni + dugme za uključivanje i isključivanje):** I Meni/funkcijsko dugme i dugme za uključivanje i isključivanje su zaključani i korisnik im ne može pristupiti.

Podrazumevano podešavanje je **Disable (Onemogućí)**.

Alternativna metoda zaključavanja [za Meni/funkcijsku dugmad]: Takođe možete pritisnuti i zadržati Meni/funkcijsko dugme pored dugmeta za uključivanje i isključivanje oko 4 sekunde da biste podesili opcije zaključavanja.

**NAPOMENA:** Da otključate dugme(ad), pritisnite i zadržite Meni/funkcijsko dugme pored dugmeta za uključivanje i isključivanje oko 4 sekunde.





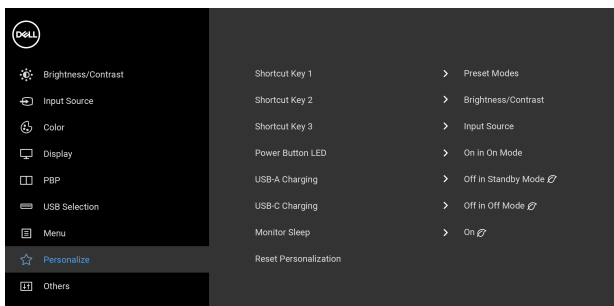
---

## Reset Menu (Meni Resetovanje)

Resetujte sva OSD podešavanja na fabričke unapred podešene vrednosti.



## Personalize (Personalizacija)



---

### Shortcut Key 1 (Taster prečice 1)

---

### Shortcut Key 2 (Taster prečice 2)

---

### Shortcut Key 3 (Taster prečice 3)

---

### Power Button LED (LED dugme za uključivanje i isključivanje)

---

### USB-A Charging (USB-A punjenje)

Omogućava vam da izaberete funkciju iz **Preset Modes (Unapred određeni režimi)**, **Brightness/Contrast (Svetlina/kontrast)**, **Input Source (Ulazni izvor)**, **Aspect Ratio (Odnos širina/visina)**, **PBP Mode (PBP režim)**, **USB Select Switch (Prekidač za izbor USB-a)** ili **Video Swap (Zamena video ulaza)** i podesite je kao taster prečice.

Omogućava vam da uključite ili isključite LED indikator napajanja da biste uštedeli energiju.

Daje mogućnost da omogućite ili onemogućite funkciju punjenja USB tipa A (Portovi za preuzimanje) tokom režima pripravnosti monitora.

**NAPOMENA:** Ova opcija je dostupna samo kada je kabl USB tipa C (Port za otpremanje) isključen. Ako je kabl USB tipa C priključen, USB-A punjenje prati status napajanja USB hosta i opcija nije dostupna.

**NAPOMENA:** Ova opcija se ranije zvala **USB** u starijim revizijama firmvera monitora.



---

## USB-C Charging (USB-C punjenje)

Daje mogućnost da omogućite ili onemogućite **Always On USB Type-C Charging (Uvek uključen USB tipa C punjenje)** funkciju tokom režima isključenog monitora.

**NAPOMENA:** Ova opcija je dostupna samo u novijim revizijama firmvera za monitor.

---

## Monitor Sleep (Režim mirovanja monitora)

Omogućava vam da dozvolite monitoru da se automatski isključi ili ostane uključen kada vaš računar uđe u režim mirovanja. Kada se izabere **On** (Uključeno), monitor ulazi u režim pripravnosti kada sistem miruje; kada se izabere **Off (Isključeno)**, možete sprečiti da se ekran isključi dok sistem miruje za brz oporavak prikaza nakon buđenja računara.

---

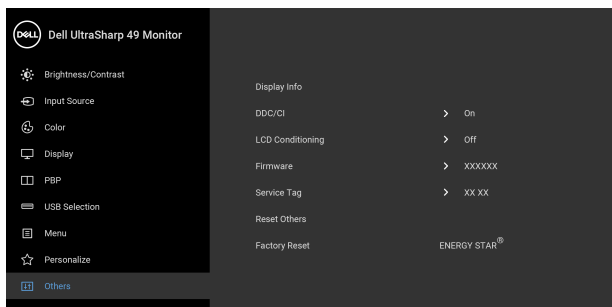
## Reset Personalization (Resetovanje personalizacije)

Resetujte sva podešavanja pod menijem **Personalize (Personalizuj)** na fabričke unapred podešene vrednosti.

---



## Others (Ostalo)



---

## Display Info (Prikaz informacija)

Prikazuje trenutna podešavanja monitora.

---

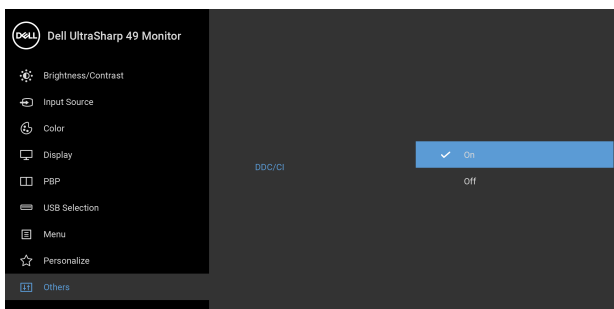


## DDC/CI

**DDC/CI** (kanal za prikaz podataka/interfejs za komande) omogućava da se parametri vašeg monitora (svetlina, balans boje itd.) podese preko softvera na vašem računaru.

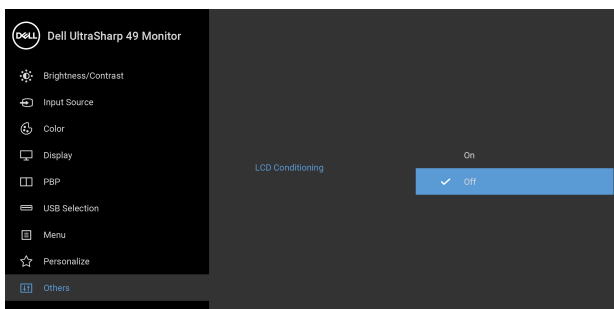
Možete da onemogućite ovu funkciju tako što ćete izabrati **Off (Isključeno)**.

Omogućite ovu funkciju za najbolje korisničko iskustvo i optimalne performanse vašeg monitora.

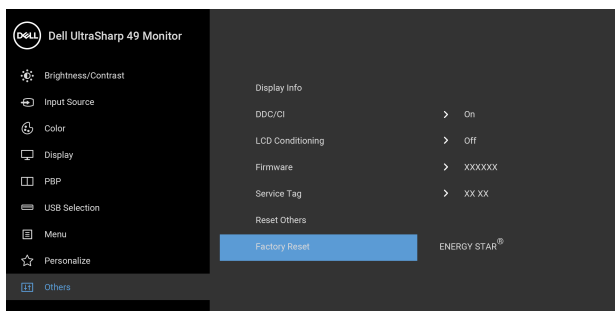


## LCD Conditioning (LCD kondicioniranje)

Pomaže u smanjenju ređih slučajeva zadržavanja slike. U zavisnosti od stepena zadržavanja slike, možda je potrebno neko vreme da se program pokrene. Možete da omogućite ovu funkciju tako što ćete izabrati **On (Uključeno)**.

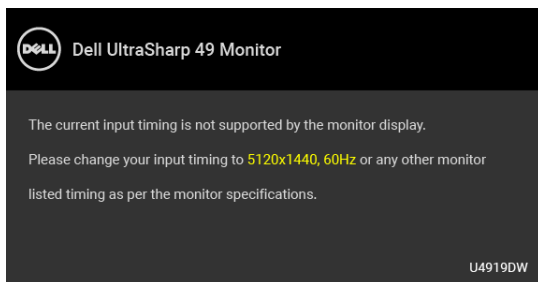


<b>Firmware (Firmver)</b>	Prikazuje verziju firmvera vašeg monitora.
<b>Service Tag (Servisna oznaka)</b>	Prikazuje serijski broj servisne oznake vašeg monitora.
<b>Reset Others (Resetuj ostalo)</b>	Resetujte sva podešavanja pod menijem <b>Others (Ostalo)</b> na fabričke unapred podešene vrednosti.
<b>Factory Reset (Fabričko resetovanje)</b>	Vratite sve unapred podešene vrednosti na fabrički podrazumevana podešavanja. To su takođe podešavanja za ENERGY STAR® testove.



## OSD poruke upozorenja

Kada monitor ne podržava određeni režim rezolucije, videćete sledeću poruku:

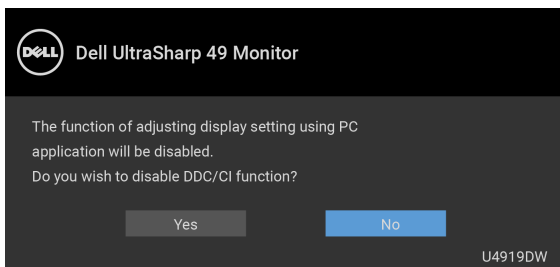


**NAPOMENA:** Poruka može biti malo drugačija u odnosu na povezani ulazni signal.

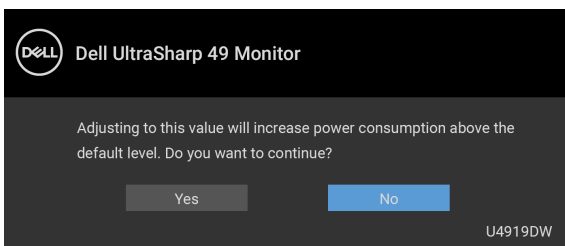


To znači da monitor ne može da se sinhronizuje sa signalom koji prima sa računara. Pogledajte **Specifikacije monitora** za horizontalne i vertikalne frekventne opsege koje adresira ovaj monitor. Preporučeni režim je 5120 x 1440.

Pre nego što se onemogućí DDC/CI funkcija, videćete sledeću poruku:

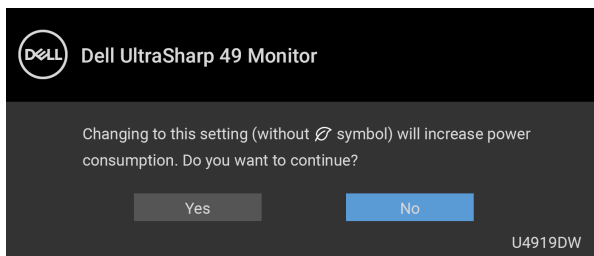


Kada podešavate nivo **Brightness (Svetlina)** prvi put, pojavljuje se sledeća poruka:



**NAPOMENA:** Ako izaberete **Yes (Da)**, poruka se neće pojaviti kada sledeći put hoćete da promenite podešavanje **Brightness (Svetlina)**.

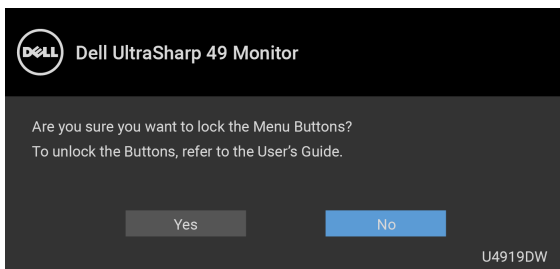
Kada prvi put menjate podrazumevano podešavanje funkcija za štednju energije, kao što je **Uniformity Compensation (Kompenzacija ujednačenosti)**, **USB-C Charging (USB-C punjenje)**, **USB-A Charging (USB-A punjenje)** ili **Monitor Sleep (Režim mirovanja monitora)**, pojaviće se sledeća poruka:



**NAPOMENA:** Ako izaberete **Yes (Da)** za bilo koju od gore pomenutih funkcije, poruka se neće pojaviti kada sledeći put hoćete da promenite podešavanja ovih funkcija. Kada vršite fabričko resetovanje, ova poruka će se ponovo pojaviti.

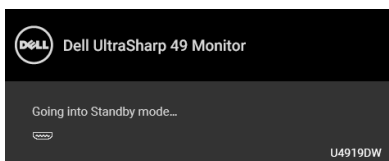


Videćete sledeću poruku pre nego što se funkcija **Lock (Zaključavanje)** aktivira:



**NAPOMENA: Poruka može biti malo drugačija u odnosu na izabrana podešavanja.**

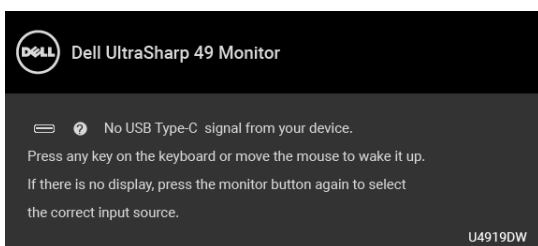
Kada monitor uđe u režim **pripravnosti**, pojavljuje se sledeća poruka:



Aktivirajte računar i probudite monitor da biste dobili pristup do **OSD**.

**NAPOMENA: Poruka može biti malo drugačija u odnosu na povezani ulazni signal.**

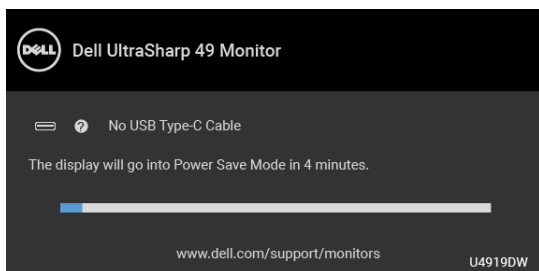
Ukoliko pritisnete bilo koje dugme koje nije dugme za uključivanje i isključivanje, pojavljuje se sledeća poruka u zavisnosti od izabranog unosa:



**NAPOMENA: Poruka može biti malo drugačija u odnosu na povezani ulazni signal.**

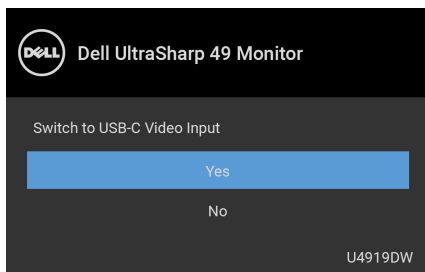


Ukoliko se izabere USB tip C, HDMI ili DP ulaz a odgovarajući kabl nije povezan, pojavljuje se plutajući dijalog kao što je prikazano u nastavku.

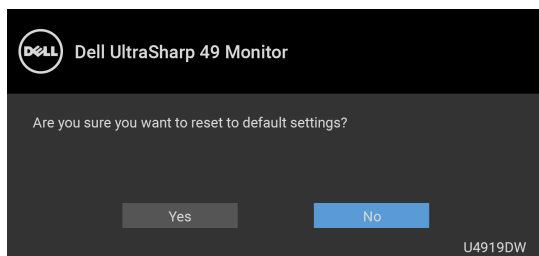


**NAPOMENA: Poruka može biti malo drugačija u odnosu na povezani ulazni signal.**

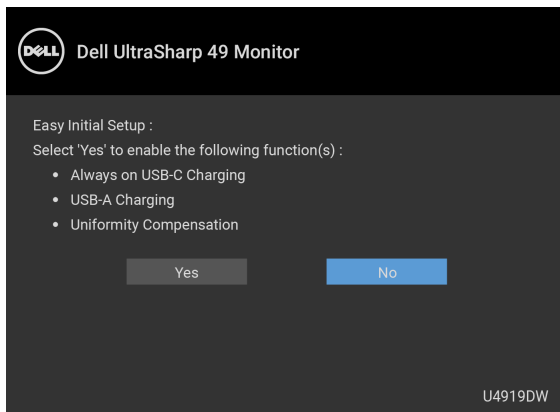
Kada je monitor povezan DP/HDMI konekcijom i kada je USB kabl tipa C povezan sa notebook računarom koji podržava DP alternativni režim, ako je **Auto Select for USB-C (Automatski izbor za USB-C)** omogućen, pojavljuje se sledeća poruka:



Ako se izabere **Factory Reset (Fabričko resetovanje)**, pojavljuje se sledeća poruka:



Ako se izabere **Yes (Da)**, pojavljuje se sledeća poruka:



Za više informacija, pogledajte **Rešavanje problema**.

## Podešavanje maksimalne rezolucije

Za podešavanje maksimalne rezolucije monitora:

U operativnim sistemima Windows<sup>®</sup> 7, Windows<sup>®</sup> 8 i Windows<sup>®</sup> 8.1:

1. Samo za operativne sisteme Windows<sup>®</sup> 8 i Windows<sup>®</sup> 8.1, izaberite pločicu Radna površina da biste prebacili na klasičnu radnu površinu.
2. Kliknite desnim klikom na radnu površinu i kliknite na **Rezolucija ekrana**.
3. Kliknite na padajuću Rezoluciju ekrana i izaberite **5120 x 1440**.
4. Kliknite na **U redu**.

U operativnom sistemu Windows<sup>®</sup> 10:

1. Kliknite desnim klikom na radnu površinu i kliknite na **Postavke ekrana**.
2. Kliknite na **Napredne postavke ekrana**.
3. Kliknite na padajuću listu **Rezolucija** i izaberite **5120 x 1440**.
4. Kliknite na **Primeni**.

Ako ne vidite 5120 x 1440 kao opciju, možda ćete morati da proverite da li vaša grafička kartica podržava 4K@60 Hz. Ako podržava 4K@60 Hz, ažurirajte upravljački program grafičke kartice. Ako ne podržava 4K@60 Hz, u zavisnosti od računara, obavite jednu od sledećih procedura:

Ukoliko imate Dell radnu površinu na prenosnom računaru:

- Idite na **<http://www.dell.com/support>**, unesite svoju servisnu oznaku i preuzmite najnoviji upravljački program za vašu grafičku karticu.








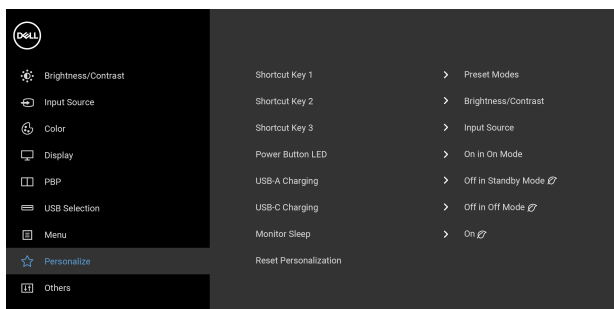
Ukoliko koristite računar koji nije proizvod kompanije Dell (prenosni ili stoni):



- Idite na lokaciju za podršku za vaš računar i preuzmite najnovije upravljačke programe grafičke kartice.
- Idite na veb lokaciju grafičke kartice i preuzmite najnovije upravljačke programe grafičke kartice.

## Podešavanje KVM USB prekidača



Da biste KVM USB prekidač podesili kao taster prečicu za monitor:

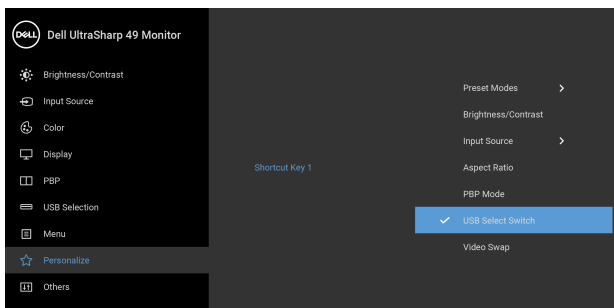
1. Pritisnite dugme  za pokretanje OSD menija i prikazite glavni meni.
2. Pritisnite dugmad  i  da biste aktivirali „Personalize“ (Personalizuj).



3. Pritisnite dugme  da biste aktivirali označenu opciju.
4. Pritisnite dugme  za Shortcut Key 1 (Taster prečice 1) da biste aktivirali označenu opciju.



5. Pritisnite dugmad  i  da biste aktivirali „USB Select Switch“ (Prekidač za izbor USB-a).



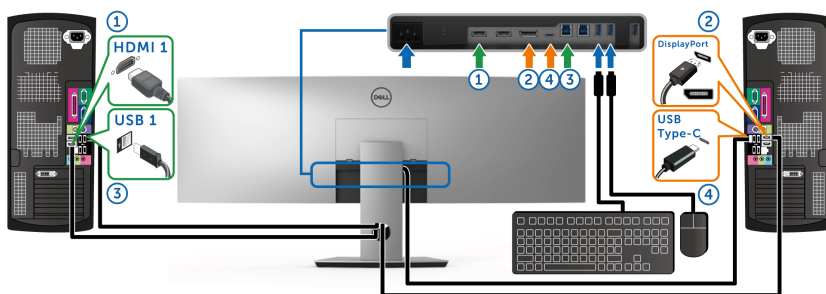
6. Pritisnite dugme  da biste potvrdili izbor.

7. Pritisnite dugme  za vraćanje u glavni meni.

**NAPOMENA: Funkcija KVM USB prekidača radi samo u PBP režimu.**

Sledeće ilustracije nekoliko scenarija povezivanja i njihova podešavanja menija za **USB Selection (USB izbor)**, kao što je ilustrovano u odgovarajućim okvirima u boji.

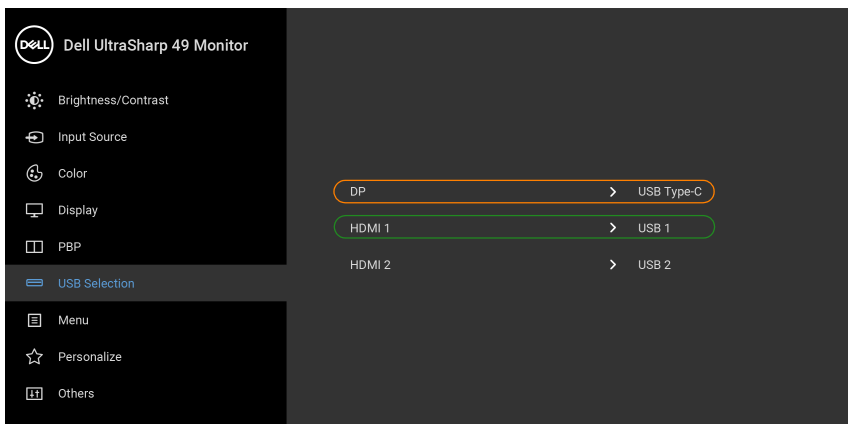
1. Kada povezujete **HDMI 1 + USB 1** na računar 1 i **DP + USB tip C** na računar 2:



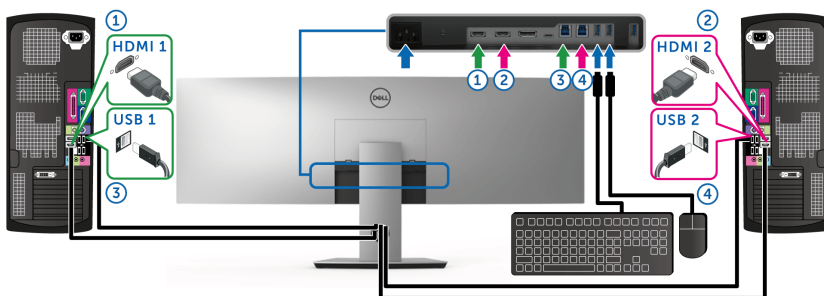
**NAPOMENA: USB priključak tipa C trenutno podržava samo prenos podataka.**



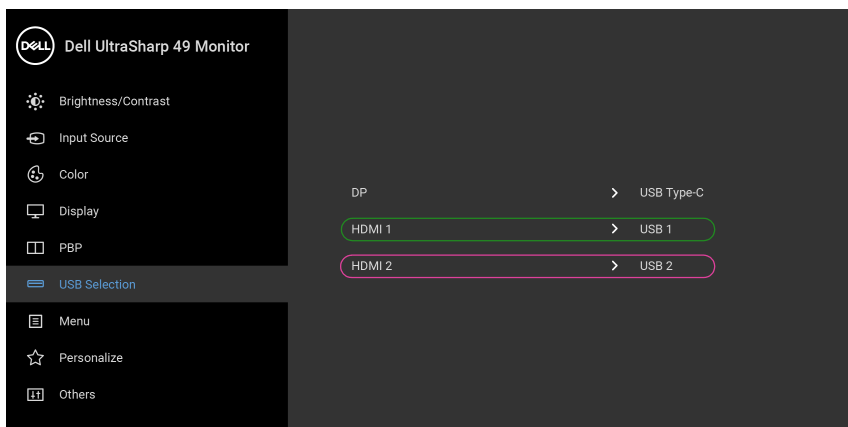
Pobrinite se da je **USB Selection (USB izbor)** za **HDMI 1** podešen na **USB 1** i da je **DP** podešen na **USB Type-C (USB tip C)**.



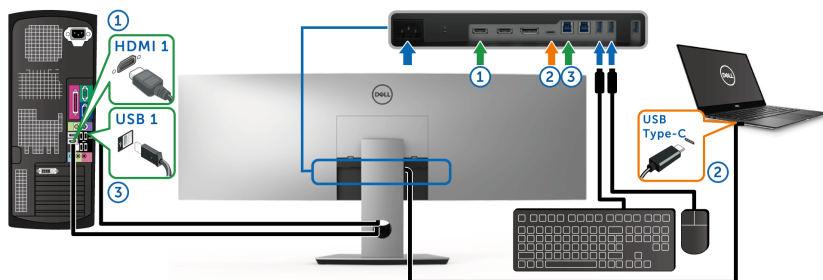
2. Kada povezujete **HDMI 1 + USB 1** na računar 1 i **HDMI 2 + USB 2** na računar 2:



Pobrnite se da je **USB Selection (USB izbor)** za **HDMI 1** podešen na **USB 1** i da je **HDMI 2** podešen na **USB 2**.



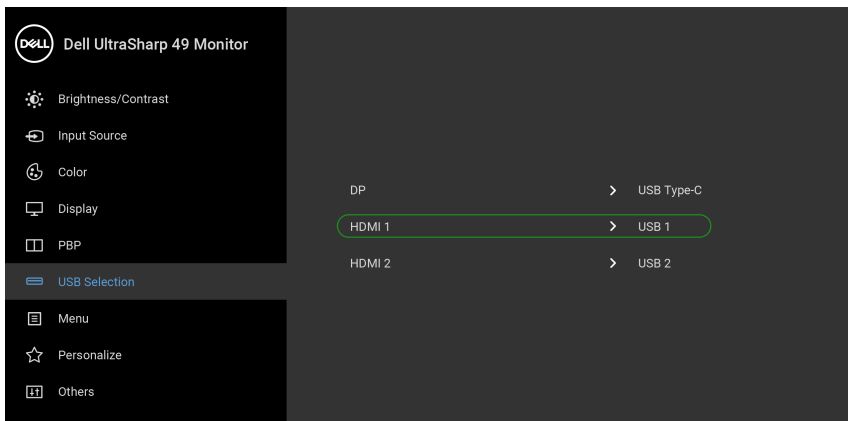
**3.** Kada povezujuete **HDMI 1** + **USB 1** na računar 1 i **USB tip C** na računar 2:





**NAPOMENA:** USB priključak tipa C trenutno podržava prenos video signala i prenos podataka.



Pobrinite se da je **USB Selection (USB izbor)** za **HDMI 1** podešen na **USB 1**.



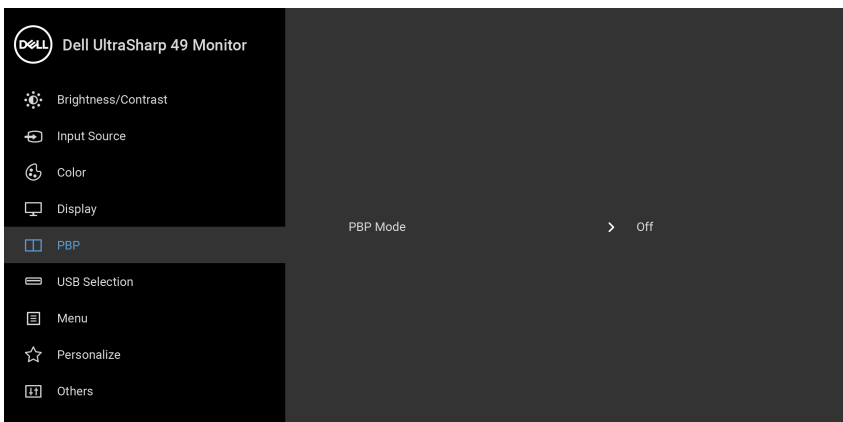
-  **NAPOMENA:** Kako USB port tipa C podržava alternativni režim za DisplayPort, nije potrebno da podešavate USB Selection (USB izbor) za USB Type-C (USB tipa C).
-  **NAPOMENA:** Kad povezujete različite izvore video ulaza koji nisu prikazani gore, sledite isti način za pravilno podešavanje opcije USB Selection (USB izbor) za uparivanje portova.



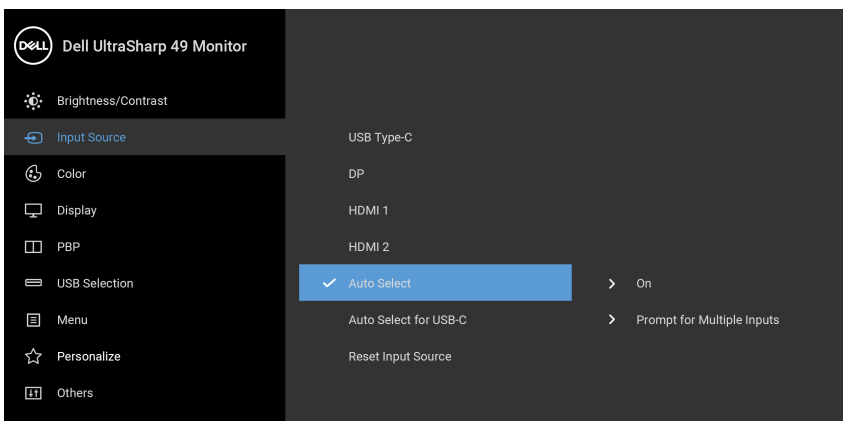
## Podešavanje Automatski KVM

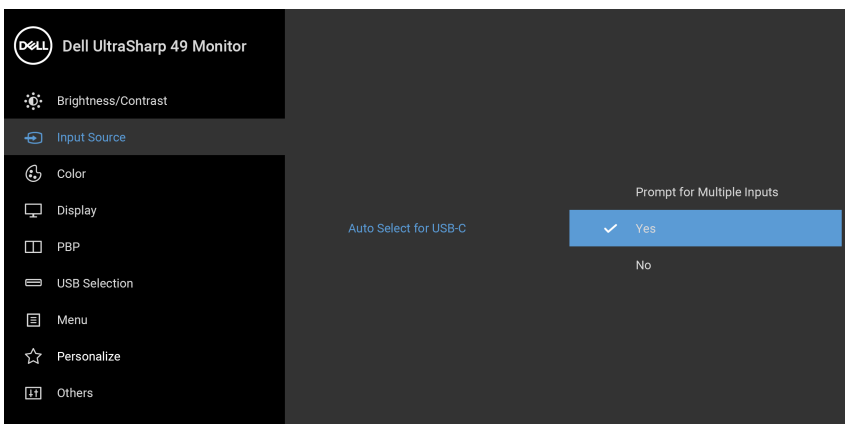
Sledeća uputstva možete pratiti da biste podesili Automatski KVM na svom monitoru:

1. Pobrinite se da **PBP Mode (PBP režim)** bude **Off (Isključeno)**.

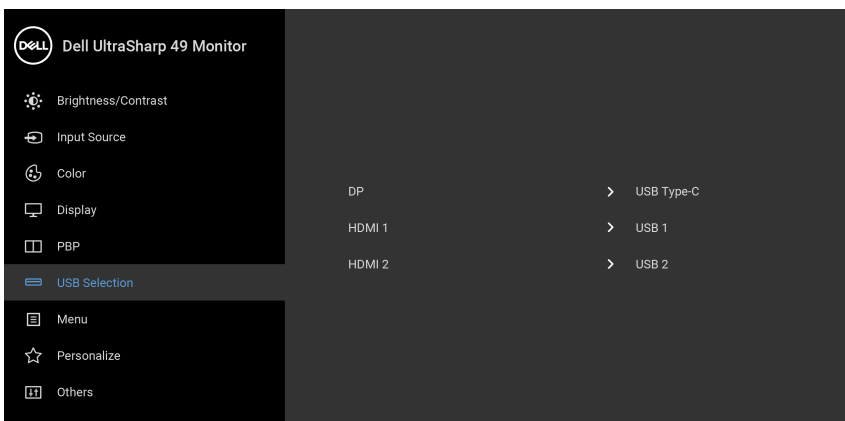


2. Pobrinite se da **Auto Select (Automatski izbor)** bude **On (Uključeno)** i da **Auto Select for USB-C (Automatski izbor za USB-C)** bude **Yes (Da)**.





3. Pobrinite se da USB portovi i video ulazi budu upareni kako treba.



 **NAPOMENA:** Za priključak USB tipa C nisu potrebna dalja podešavanja.

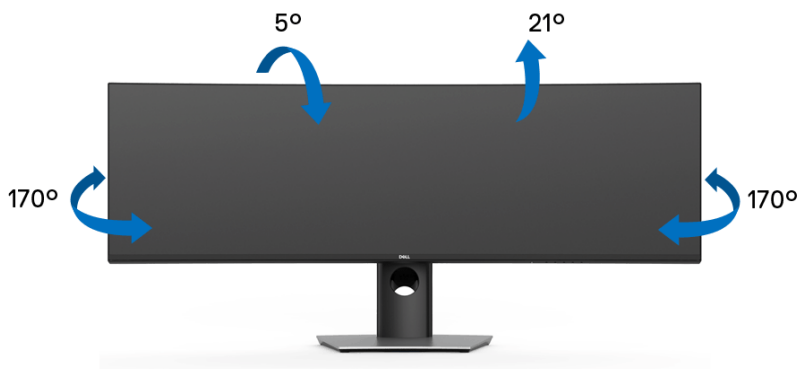


## Korišćenje nagnjanja, okretanja i vertikalnog proširenja

**NAPOMENA:** Ovo je primenljivo za monitor sa stalkom. Kada se kupi bilo koji drugi stalak, potražite uputstva za podešavanje u odgovarajućem uputstvu za podešavanje stalka.

### Nagnjanje, okretanje

Kada se stalak pričvrsti na monitor, možete da nagnete ili okrenete monitor za najugodniji ugao gledanja.



**NAPOMENA:** Stalak je odvojen kada se monitor isporučuje iz fabrike.





## Vertikalno proširenje

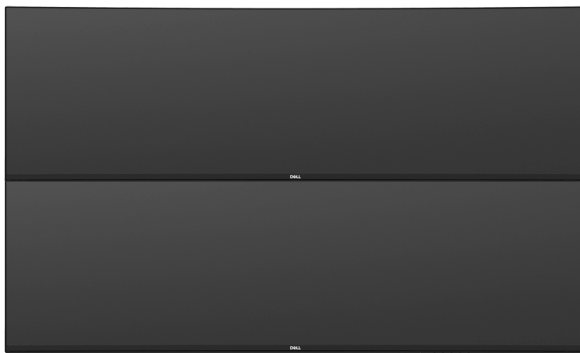
**NAPOMENA:** Stalak se vertikalno proširuje do 90 mm. Slika u nastavku ilustruje kako se stalak proširuje vertikalno.



## Podešavanje dva monitora

Preporučeno podešavanje dva monitora:

**Položeno (jedan iznad drugog)**



Zbog ograničenja u dužini kabla (1 m) za USB tip C Gen2 kabl, preporučuje se da povežete svoje monitore:

- Gornji monitor povežite HDMI/DP kablom.
- Donji monitor povežite HDMI/DP/USB tip C Gen2 kablom.



# Rešavanje problema

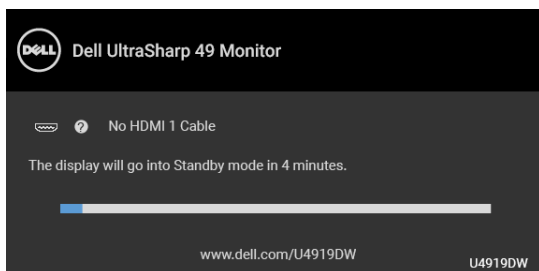
**⚠ UPOZORENJE:** Pre nego što započnete procedure u ovom odeljku, pratite **Bezbednosna uputstva**.

## Samotestiranje

Vaš monitor obezbeđuje samotestiranje koje vam omogućava da proverite da li vaš monitor pravilno funkcioniše. Ukoliko su vaš monitor i računar pravilno povezani ali je ekran monitora i dalje taman, pokrenite samotestiranje tako što ćete obaviti sledeće korake:

1. Isključite i računar i monitor.
2. Isključite video kabl sa poleđine računara.
3. Uključite monitor.

Plutajući ekran treba da se pojavi na ekranu (na crnoj pozadini) ukoliko monitor ne može da detektuje video signal koji pravilno radi. Dok se nalazi u režimu samotestiranja, LED lampica napajanja nastavlja da svetli belom bojom. Takođe, u zavisnosti od izabranog unosa, dijalog prikazan u nastavku će se neprekidno kretati preko ekrana.



**📌 NAPOMENA:** Poruka može biti malo drugačija u odnosu na povezani ulazni signal.

4. Ovo polje se takođe pojavljuje tokom normalnog rada sistema ukoliko video se kabl isključi ili ošteti.
5. Isključite svoj monitor i ponovo povežite video kabl; zatim uključite i računar i monitor.

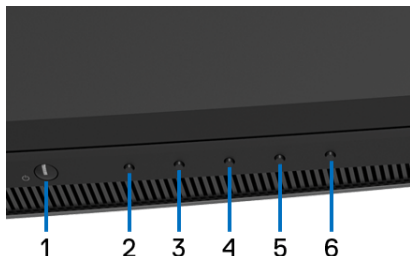
Ukoliko ekran monitora ostane prazan nakon što koristite prethodnu proceduru, proverite video kontroler i računar, pošto vaš monitor pravilno funkcioniše.




## Ugrađena dijagnostika

Vaš monitor ima ugrađenu dijagnostičku alatku koja vam pomaže da odredite da li je nepravilnost ekrana do koje dolazi inherentan problem sa vašim monitorom ili sa vašim računarom i video karticom.

**NAPOMENA: Možete pokrenuti ugrađenu dijagnostiku samo kada je video kabl isključen i monitor je u režimu samotestiranja.**



Za pokretanje ugrađene dijagnostike:

1. Pobrinite se da ekran bude čist (nema čestica prašine na površini ekrana).
2. Pritisnite i zadržite **Dugme 6** oko 4 sekunde dok se ne pojavi iskačući meni.
3. Koristite **Dugme 3** ili **Dugme 4** da izaberete dijagnostički alat , a **Dugme 5** koristite za potvrđivanje. Siva test šema se pojavljuje na početku dijagnostičkog programa.
4. Pažljivo pregledajte da li na ekranu ima nepravilnosti.
5. Pritisnite ponovo **Dugme 2** da promenite test šeme.
6. Ponovite korake 4 i 5 da biste pregledali prikaz na crvenom, zelenom, plavom, crnom, belom i ekranu sa tekstom.
7. Pritisnite **Dugme 2** da završite dijagnostički program.

Ukoliko ne detektujete bilo kakve nepravilnosti na ekranu tokom korišćenja ugrađenog dijagnostičkog alata, monitor pravilno funkcioniše. Proverite video karticu i računar.



## Uvek uključen USB tipa C punjenje

Monitor vam omogućuje da napunite svoj notebook računar ili mobilni uređaj preko kabla USB tipa C čak i kada je monitor isključen. Za više informacija pogledajte **USB-C Charging (USB-C punjenje)**. Ova funkcija je dostupna samo kada je revizija firmvera monitora M2B102 ili novija.

Možete da proverite trenutnu reviziju firmvera u **Firmware (Firmver)**. Ako ovo nije dostupno, idite na Dell lokaciju za podršku preuzimanja za najnoviji program za instalaciju aplikacija (**Monitor Firmware Update Utility.exe**) i pogledajte Uputstvo za korišćenje instrukcija za ažuriranje firmvera:  
[www.dell.com/U4919DW](http://www.dell.com/U4919DW)

## Uobičajeni problemi

Sledeća tabela sadrži opšte informacije o uobičajenim problemima sa monitorom do kojih može doći i moguća rešenja:

Uobičajeni simptomi	Šta se dešava	Moguća rešenja
Nema videa/ LED lampica napajanja je isključena	Nema slike	<ul style="list-style-type: none"><li>• Proverite da li je video kabl koji povezuje monitor i računar pravilno povezan i pričvršćen.</li><li>• Potvrdite da utičnica pravilno funkcioniše koristeći bilo koju drugu električnu opremu.</li><li>• Proverite da li je dugme za uključivanje/isključivanje pritisnuto do kraja.</li><li>• Proverite da li je u meniju <b>Input Source (Ulazni izvor)</b> izabran odgovarajući ulazni signal.</li></ul>



Nema videa/ LED lampica napajanja je uključena	Nema slike ili nema svetline	<ul style="list-style-type: none"> <li>• Povećajte svetlinu i kontrast pomoću komandi u OSD meniju.</li> <li>• Obavite proferu funkcije samotestiranja monitora.</li> <li>• Proverite da li postoje savijeni ili polomljeni pinovi u konektoru video kabla.</li> <li>• Pokrenite ugrađenu dijagnostiku.</li> <li>• Proverite da li je u meniju <b>Input Source (Ulazni izvor)</b> izabran odgovarajući ulazni signal.</li> </ul>
Loš fokus	Slika je nejasna, mutna ili dupla	<ul style="list-style-type: none"> <li>• Eliminirate produžne video kablove.</li> <li>• Resetujte monitor na fabrička podešavanja.</li> <li>• Promenite rezoluciju video zapisa na odgovarajući odnos širina/visina.</li> </ul>
Nestabilan/ podrhtavajući video	Talasasta slika ili blago pomeranje	<ul style="list-style-type: none"> <li>• Resetujte monitor na fabrička podešavanja.</li> <li>• Proverite faktore okruženja.</li> <li>• Premestite monitor i testirajte ga u drugoj prostoriji.</li> </ul>
Nedostajući pikseli	LCD ekran ima mrlje	<ul style="list-style-type: none"> <li>• Uključite i isključite nekoliko puta.</li> <li>• Pksel koji je trajno isključen je prirodni defekt do koga može da dođe kod LCD tehnologije.</li> <li>• Za više informacija o kvalitetu Dell monitora i politici piksela, pogledajte Dell lokaciju za podršku na: <b><a href="http://www.dell.com/support/monitors">http://www.dell.com/support/monitors</a></b>.</li> </ul>
Zaglavljani pikseli	LCD ekran ima svetle mrlje	<ul style="list-style-type: none"> <li>• Uključite i isključite nekoliko puta.</li> <li>• Pksel koji je trajno isključen je prirodni defekt do koga može da dođe kod LCD tehnologije.</li> <li>• Za više informacija o kvalitetu Dell monitora i politici piksela, pogledajte Dell lokaciju za podršku na: <b><a href="http://www.dell.com/support/monitors">http://www.dell.com/support/monitors</a></b>.</li> </ul>
Problemi sa svetlinom	Slika je suviše tamna ili suviše svetla	<ul style="list-style-type: none"> <li>• Resetujte monitor na fabrička podešavanja.</li> <li>• Podesite svetlinu i kontrast pomoću komandi u OSD meniju.</li> </ul>



Geometrijsko izobličenje	Ekran nije pravilno centriran	<ul style="list-style-type: none"> <li>• Resetujte monitor na fabrička podešavanja.</li> <li>• Podesite kontrolu horizontalnog i vertikalnog centriranja u OSD meniju.</li> </ul>
Horizontalne/vertikalne linije	Ekran ima jednu ili više linija	<ul style="list-style-type: none"> <li>• Resetujte monitor na fabrička podešavanja.</li> <li>• Obavite proveru funkcije samotestiranja monitora ukoliko se ove linije pojavljuju i u režimu samotestiranja.</li> <li>• Proverite da li postoje savijeni ili polomljeni pinovi u konektoru video kabla.</li> <li>• Pokrenite ugrađenu dijagnostiku.</li> </ul>
Problemi sa sinhronizacijom	Ekran je ispreturan ili izgleda pocepan	<ul style="list-style-type: none"> <li>• Resetujte monitor na fabrička podešavanja.</li> <li>• Obavite proveru funkcije samotestiranja monitora da biste utvrdili da li se ispreturani ekran pojavljuje u režimu samotestiranja.</li> <li>• Proverite da li postoje savijeni ili polomljeni pinovi u konektoru video kabla.</li> <li>• Ponovo pokrenite računar u <i>bezbednom režimu</i>.</li> </ul>
Problemi povezani sa bezbednošću	Vidljivi znaci dima ili varnica	<ul style="list-style-type: none"> <li>• Nemojte obavljati bilo kakve korake rešavanja problema.</li> <li>• Odmah kontaktirajte kompaniju Dell.</li> </ul>
Problemi sa prekidom u radu	Monitor se uključuje i isključuje	<ul style="list-style-type: none"> <li>• Proverite da li je video kabl koji povezuje monitor na računar pravilno povezan i pričvršćen.</li> <li>• Resetujte monitor na fabrička podešavanja.</li> <li>• Obavite proveru funkcije samotestiranja monitora da biste utvrdili da li do problema sa prekidom u radu dolazi u režimu samotestiranja.</li> </ul>



Nema boje	Slika nema boju	<ul style="list-style-type: none"> <li>• Obavite proferu funkcije samotestiranja monitora.</li> <li>• Proverite da li je video kabl koji povezuje monitor na računar pravilno povezan i pričvršćen.</li> <li>• Proverite da li postoje savijeni ili polomljeni pinovi u konektoru video kabla.</li> </ul>
Pogrešna boja	Boja slike nije ispravna	<ul style="list-style-type: none"> <li>• Promenite podešavanja <b>Preset Modes (Unapred određenih režimi)</b> u meniju <b>Color (Boja)</b> OSD menija u zavisnosti od aplikacije.</li> <li>• Podesite vrednost C/Z/P pod <b>Custom Color (Prilagođena boja)</b> u meniju <b>Color (Boja)</b> OSD menija.</li> <li>• Promenite <b>Input Color Format (Unos formata boje)</b> u RGB ili YPbPr u OSD meniju <b>Color (Boja)</b>.</li> <li>• Pokrenite ugrađenu dijagnostiku.</li> </ul>
Zadržavanje slike sa statičke slike koja je ostala na monitoru dug vremenski period	Bleda senka sa prikazane statičke slike se pojavljuje na ekranu	<ul style="list-style-type: none"> <li>• Podesite ekran da se isključi posle nekoliko minuta neaktivnosti. Ovo može da se podesi u podešavanju Windows opcije napajanja ili Mac štednja energije.</li> <li>• Alternativno, koristite dinamički promenljiv čuvar ekrana.</li> </ul>
Zamućenja na slici	Slike koje se brzo kreću ostavljaju tragove senki slika	<ul style="list-style-type: none"> <li>• Promenite Response Time (Vreme odziva) u meniju <b>Display (Displej)</b>.</li> </ul>



## Problemi specifični za proizvod

Specifični simptomi	Šta se dešava	Moguća rešenja
Slika na ekranu je previše mala	Slika je centrirana na ekranu ali ne ispunjava celu oblast prikaza	<ul style="list-style-type: none"><li>• Proverite podešavanje <b>Aspect Ratio (Odnosa širina/visina)</b> u meniju <b>Display (Displej)</b> OSD menija.</li><li>• Resetujte monitor na fabrička podešavanja.</li></ul>
Podešavanje monitora pomoću dugmadi na prednjoj ploči nije moguće	OSD se ne pojavljuje na ekranu	<ul style="list-style-type: none"><li>• Isključite monitor, isključite kabl za napajanje, ponovo ga uključite, a zatim uključite monitor.</li><li>• Proverite da li je OSD meni zaključan. Ukoliko jeste, pritisnite i zadržite Meni/funkcijsko dugme pored dugmeta za uključivanje i isključivanje na 4 sekunde da biste otključali (za više informacija pogledajte <b>Lock (Zaključavanje)</b>).</li></ul>
Nema ulaznog signala kada se pritisnu korisničke kontrole	Nema slike LED svetlo je belo	<ul style="list-style-type: none"><li>• Proverite izvor signala. Proverite da li je računar u režimu štednje energije tako što ćete pomeriti miša ili pritisnuti bilo koji taster na tastaturi.</li><li>• Proverite da li je signalni kabl pravilno uključen. Ponovo uključite signalni kabl po potrebi.</li><li>• Resetujte računar ili video plejer.</li></ul>
Slika ne ispunjava ceo ekran	Slika ne može da ispuni visinu ili širinu ekrana	<ul style="list-style-type: none"><li>• Zbog različitih video formata (odnoš širina/visina) DVD diskova, monitor može da prikaže preko celog ekrana.</li><li>• Pokrenite ugrađenu dijagnostiku.</li></ul>





<p>Nema video signala, nema prikaza</p>	<p>Nema video signala pri povezivanju priključne baze, hardverskog ključa ili Blu-ray DVD plejera</p>	<ul style="list-style-type: none"> <li>• Zato što nasleđena platforma ne može da prepozna ili prikaže 5120 x 1440, predlažemo da promenite EDID na nižu rezoluciju kao rešenje ovog problema kompatibilnosti:             <ol style="list-style-type: none"> <li><b>1.</b> Uklonite sve ulazne kablove, pritisnite <b>Dugmad 3 i 4</b> na 5 sekundi. (Pogledajte <b>strani 75</b> za brojeve dugmadi)</li> <li><b>2.</b> Izaberite „Enable“ (Omogućiti) na iskašućem ekranu da biste promenili maksimalnu rezoluciju sa 5120 x 1440 na 3840 x 1080.</li> </ol> </li> </ul>
<p>Prikazna slika na 5120 x 1440 na 30 Hz na HDMI portu</p>	<p>Nije moguće izabrati 5120 x 1440 na 60 Hz na grafičkom kontrolnom panelu na HDMI portu</p>	<ul style="list-style-type: none"> <li>• Zbog ograničenja HDMI 1.4 HW širine opsega, može da podržava samo 5120 x 1440 na 30 Hz.</li> </ul>
<p>Monitor prikazuje sliku sa 3840 x 1080 na 60 Hz</p>	<p>Nije moguće izabrati 5120 x 1440 na grafičkoj kontrolnoj tabli</p>	<ul style="list-style-type: none"> <li>• Zbog HW ograničenja nasleđene platforme, on ne podržava 5120 x 1440.</li> <li>• Za podršku 5120 x 1440 na 60 Hz, proverite da li platforma zadovoljava jedno od sledećeg:             <ol style="list-style-type: none"> <li><b>1.</b> DP 1.2 ili viši.</li> <li><b>2.</b> Tip C alternativni režim DP 1.2 ili viši.</li> <li><b>3.</b> HDMI 2.0.</li> </ol> </li> </ul>



Monitor prikazuje sliku sa 3840 x 1080 na 60 Hz kada koristi Intel grafičku karticu	Nije moguće izabrati 5120 x 1440 na 60 Hz sa: Intel CPU Gen10 ili slabiji, i Intel Graphic Driver x.7584 i noviji.	<ul style="list-style-type: none"> <li>• Intel je onemogućio podršku za 5K režim u Graphic Driver x.7584 i novijem, tako da korisnici treba da instaliraju Windows Registry Patch koji omogućuje podršku za 5K režim sa Graphic Driver x.7584. Idite na <a href="https://www.dell.com/support/home/us/en/04/product-support/product/dell-u4919dw-monitor/drivers">https://www.dell.com/support/home/us/en/04/product-support/product/dell-u4919dw-monitor/drivers</a> da biste preuzeli Registry Patch.</li> <li>• Instalirajte/ponovo instalirajte Intel grafički upravljački program pre verzije x.7584.</li> </ul>
---	--	---

## Problemi specifični za univerzalni serijski bus (USB)

Specifični simptomi	Šta se dešava	Moguća rešenja
USB interfejs ne radi	USB periferni uređaji ne rade	<ul style="list-style-type: none"> <li>• Proverite da li je monitor uključen.</li> <li>• Vodite računa da USB Selection (USB izbor) bude pravilno podešen u meniju <b>USB Selection (USB izbor)</b>.</li> <li>• Ponovo povežite kabl za otpremanje na vaš računar.</li> <li>• Ponovo povežite USB periferni uređaje (konektor za preuzimanje).</li> <li>• Isključite a zatim ponovo uključite monitor.</li> <li>• Ponovo pokrenite računar.</li> <li>• Neki USB uređaji, kao što je eksterni prenosni HDD zahtevaju jaču električnu energiju; uređaj povežite direktno na sistem računara.</li> <li>• Odvojite jedan USB kabl za otpremanje kada koristite dva priključka za otpremanje.</li> </ul>
USB port tipa C ne može da se koristi za napajanje	USB periferni uređaji ne mogu da se pune	<ul style="list-style-type: none"> <li>• Proverite da li je povezan uređaj u skladu sa USB-C specifikacijom. USB port tipa C podržava USB 2.0 i izlaznu snagu od 90 W.</li> <li>• Proverite da li koristite USB kabl tipa C koji je isporučen uz monitor.</li> </ul>



---

USB 3.0 interfejs velike brzine je spor	USB 3.0 periferni uređaji velike brzine rade sporo ili uopšte ne rade	<ul style="list-style-type: none"><li>• Proverite da li je vaš računar kompatibilan sa USB 3.0.</li><li>• Neki računari imaju USB 3.0, USB 2.0 i USB 1.1 portove. Proverite da li se koristi odgovarajući USB port.</li><li>• Ponovo povežite kabl za otpremanje na vaš računar.</li><li>• Ponovo povežite USB periferni uređaje (konektor za preuzimanje).</li><li>• Ponovo pokrenite računar.</li></ul>
Bežični miš ne radi ili blokira	Ne reaguje ili reaguje sporo	<ul style="list-style-type: none"><li>• Povećajte udaljenost između USB 3.0 perifernih uređaja i bežičnog USB prijemnika.</li><li>• Postavite svoj bežični USB prijemnik što bliže do bežičnog miša.</li><li>• Koristite USB produžni kabl da postavite bežični USB prijemnik što dalje od USB 3.0 porta.</li></ul>

---



# Dodatak

## UPOZORENJE: Bezbednosna uputstva

**⚠ UPOZORENJE: Korišćenje komandi, podešavanja ili procedura koje nisu navedene u dokumentaciji može dovesti do izloženosti strujnom udaru, električnim opasnostima i/ili mehaničkim opasnostima.**

Za informacije o bezbednosnim uputstvima, pogledajte Bezbednosne, regulativne i informacije o zaštiti životine sredine (SERI).

## FCC obaveštenja (samo SAD) i druge regulatorne informacije

Za FCC obaveštenja i druge regulatorne informacije, pogledajte veb lokaciju za usaglašenost sa propisima na [www.dell.com/regulatory\\_compliance](http://www.dell.com/regulatory_compliance).

## Kontaktirajte Dell

Za korisnike u Sjedinjenim Američkim državama, pozovite 800-WWW-DELL (800-999-3355).

**✍ NAPOMENA: Ukoliko nemate aktivnu internet vezu, možete da pronađete informacije o kontaktu na svojoj fakturi, otpremnici, računu ili katalogu Dell proizvoda.**

**Dell obezbeđuje nekoliko opcija podrške i usluga na mreži ili preko telefonske linije. Dostupnost varira u odnosu na državu i proizvod i neke usluge možda neće biti dostupne u vašoj oblasti.**

- Tehnička pomoć na mreži — [www.dell.com/support/monitors](http://www.dell.com/support/monitors)
- Kontaktiranje kompanije Dell — [www.dell.com/contactdell](http://www.dell.com/contactdell)

## EU baza podataka proizvoda za energetska oznaku i list sa informacijama o proizvodu

U4919DW: <https://eprel.ec.europa.eu/qr/344200>

