




# Monitor Dell UltraSharp U4919DW

## Používateľská príručka

**Model:** U4919DW  
**Smernicový model:** U4919DWb



# Poznámky, upozornenia a výstrahy

-  **POZNÁMKA:** POZNÁMKA označuje dôležitú informáciu, ktorá vám pomôže lepšie používať váš počítač.
-  **UPOZORNENIE:** UPOZORNENIE poukazuje na potenciálne poškodenie hardvéru alebo stratu údajov v prípade nedodržania pokynov.
-  **VAROVANIE:** VAROVANIE označuje potenciálne poškodenie majetku, zranenie osôb alebo smrť.

**Autorské práva © 2018-2020 Dell Inc. Všetky práva vyhradené.** Tento výrobok je chránený zákonmi USA a medzinárodnými zákonmi týkajúcimi sa autorských práv a duševného vlastníctva. Dell™ a logo Dell sú ochranné známky spoločnosti Dell Inc. v USA a/alebo v ďalších krajinách. Všetky ostatné značky a názvy spomínané v texte môžu byť ochrannými značkami príslušných spoločností.

2020 - 12

Rev. A08

# Obsah

<b>Informácie o vašom monitore</b> . . . . .	<b>6</b>
Obsah balenia. . . . .	6
Vlastnosti výrobku . . . . .	9
Identifikácia dielov a ovládacích prvkov . . . . .	10
Pohľad spredu. . . . .	10
Pohľad zozadu. . . . .	11
Pohľad zdola . . . . .	12
<b>Technické údaje monitora</b> . . . . .	<b>14</b>
Technické údaje plochého panelu . . . . .	14
Technické parametre rozlíšenia . . . . .	15
Podporované režimy videa . . . . .	16
Prednastavené režimy displeja . . . . .	16
Technické parametre elektrických komponentov. . . . .	17
Fyzické vlastnosti . . . . .	18
Priradenia kolíkov . . . . .	20
Schopnosť používať zariadenia typu Plug and Play . . . . .	22
Rozhranie Universal Serial Bus (USB) . . . . .	22
USB upstream konektor . . . . .	23
USB downstream konektor . . . . .	23
Konektor USB Type-C. . . . .	24
Porty USB. . . . .	24
Zásady týkajúce sa kvality a pixelov monitora LCD . . . . .	25
Pokyny pre údržbu . . . . .	25
Čistenie vášho monitora . . . . .	25
<b>Nastavenie monitora</b> . . . . .	<b>26</b>
Pripevnenie stojana . . . . .	26



Nástenný držiak/rameno inej značky (voliteľné) . . . . .	31
Pripojenie monitora . . . . .	34
Pripojenie kábla HDMI . . . . .	34
Pripojenie kábla DisplayPort (DP – DP). . . . .	35
Pripojenie kábla USB Type-C . . . . .	36
Pripojenie kábla USB 3.0 . . . . .	37
Usporiadanie káblov . . . . .	38
Odstránenie stojana monitora . . . . .	39
<b>Obsluha monitora . . . . .</b>	<b>41</b>
Zapnutie monitora . . . . .	41
Používanie ovládacích prvkov predného panelu. . . . .	41
Tlačidlo predného panela . . . . .	42
Používanie ponuky zobrazenia na obrazovke (OSD). . . . .	43
Otvorenie systému ponuky . . . . .	43
Výstražné hlásenia OSD. . . . .	61
Nastavenie maximálneho rozlíšenia . . . . .	66
Nastavenie prepínača KVM USB. . . . .	67
Nastavenie funkcie Auto KVM . . . . .	72
Používanie sklápania, otáčania a vertikálneho vysúvania .	74
Sklápanie, otáčanie . . . . .	74
Vertikálne vysúvanie . . . . .	75
Nastavenie duálneho monitora . . . . .	75
<b>Riešenie problémov . . . . .</b>	<b>76</b>
Samokontrola . . . . .	76
Zabudovaná diagnostika. . . . .	77
Nabíjanie cez USB Type-C vždy zapnuté . . . . .	78
Bežné problémy . . . . .	78
Problémy špecifické pre produkt . . . . .	82
Problémy špecifické pre rozhranie Universal Serial Bus (USB) . . . . .	84





<b>Príloha</b> .....	<b>86</b>
Oznámenia FCC (len USA) a ďalšie regulačné informácie .....	86
Kontakt na spoločnosť Dell .....	86
Databáza produktov v EÚ pre energetický štítok a informačný hárok produktu .....	86





# Informácie o vašom monitore

## Obsah balenia

Váš monitor sa dodáva s nižšie uvedenými súčastami. Skontrolujte, či ste dostali všetky súčasti, a ak niečo chýba, [Kontakt na spoločnosť Dell](#).



-  **POZNÁMKA:** Niektoré položky môžu byť voliteľné a nemusia sa dodávať s vašim monitorom. Niektoré funkcie alebo médiá možno nebudú v určitých krajinách k dispozícii.
-  **POZNÁMKA:** Ak chcete k zariadeniu upevniť ľubovoľný iný stojan, naštudujte si inštaláčnú príručku pre príslušný stojan, nájdete potrebné pokyny.

	Monitor
	Zdvíhací prvok stojana



	<p>Základňa stojana</p>
	<p>Kryt VESA</p>
	<p>4 x skrutka pre držiak VESA</p>
	<p>Napájací kábel (líši sa v závislosti od krajiny)</p>
	<p>Kábel HDMI</p>
	<p>Kábel DP (DP na DP)</p>
	<p>Upstream kábel USB 3.0 (umožňuje používať porty USB na monitore)</p>



	Kábel USB Type-C
	<ul style="list-style-type: none"><li>• Príručka rýchlym spustením</li><li>• Správa o konfigurácii od výrobcu</li><li>• Informácie o bezpečnosti, životnom prostredí a predpisoch</li></ul>






## Vlastnosti výroby

Displej s plochým panelom **Dell U4919DW** má aktívnu maticu, tenkovrstvový tranzistor (TFT), displej z tekutých kryštálov (LCD) a LED podsvietenie. Medzi vlastnosti monitora patrí:

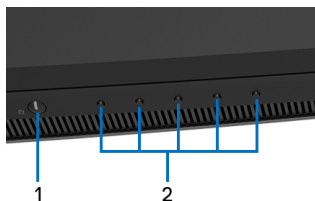
- 124,46 cm (49-palcová) viditeľná oblasť displeja (uhlopriečka). Rozlíšenie 5120 x 1440 (32:9) plus podpora zobrazenia na celej obrazovke pre nižšie rozlíšenia.
- Širokohlé zobrazenie umožňuje pozeráť z polohy v sede alebo v stoji.
- Farebný gamut 99% sRGB s priemerom Delta E  $\leq$  2.
- Podporuje zdroje HDMI, USB Type-C, DP.
- Pripojenie cez HDMI/DP podporuje 10 bitov farieb pri frekvencii 60 Hz. Pripojenie cez USB Type-C podporuje 8 bitov farieb pri frekvencii 60 Hz.
- Jeden port USB Type-C na napájanie (až 90 W) kompatibilného prenosného počítača počas prijímania signálu obrazu a údajov.
- Možnosť otáčania, sklápania a zvislého vysúvania.
- Ultra tenký kĺb minimalizuje kĺbovú medzeru pri viacmonitorovom používaní, umožňuje ľahšie nastavenie s elegantnými možnosťami zobrazovania.
- Odnímateľný stojan a 100 mm montážne otvory Video Electronics Standards Association (VESA™) pre flexibilné upevňovacie riešenia.
- Schopnosť používať zariadenia typu Plug and play v prípade podpory vo vašom systéme.
- Nastavenia zobrazenia na obrazovke (OSD) pre jednoduchosť nastavenia a optimalizácie obrazovky.
- Uzamknutie tlačidla napájania a ponuky.
- Zásuvka na bezpečnostnú zámku.
- $\leq$  0,5 W v pohotovostnom režime.
- Podporuje režim voľby Obraz vedľa obrazu (PBP).
- Umožňuje používateľovi prepínať funkciu USB KVM v režime PBP.
- Podporuje funkciu Auto KVM na nastavenie viacerých vstupov.
- Optimalizácia pohodlia s obrazovkou bez blikania.

 **POZNÁMKA: Možné vplyvy dlhodobého vyžarovania modrého svetla z monitora môžu spôsobiť poškodenie zraku, okrem iného únavu zraku alebo digitálne zaťažovanie zraku. Funkcia ComfortView je navrhnutá tak, aby znižovala množstvo modrého svetla vyžarovaného z monitora za účelom pohodlia zraku.**



# Identifikácia dielov a ovládacích prvkov

## Pohľad spredu

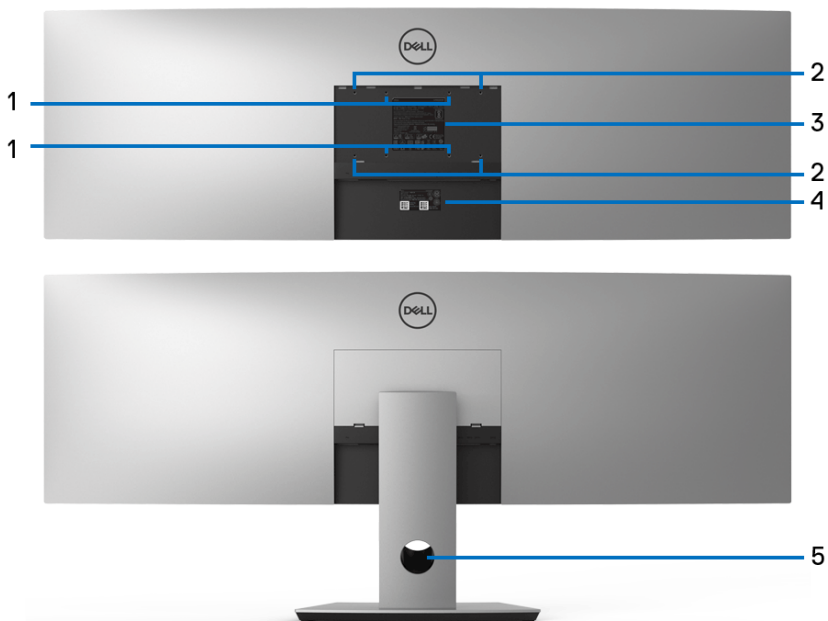


Ovládacie prvky predného panela

Menovka	Popis
1	Vypínacie tlačidlo (s indikátorom LED)
2	Funkčné tlačidlá (bližšie informácie nájdete v časti <a href="#">Obsluha monitora</a> )



## Pohľad zozadu



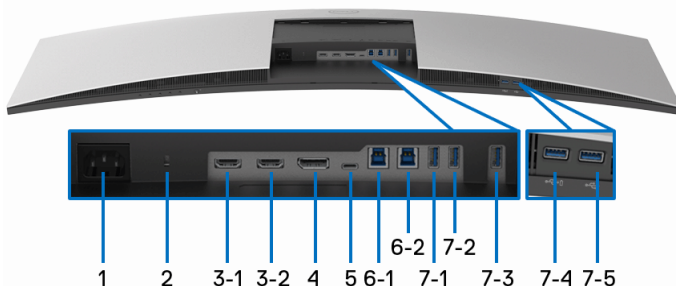
### Pohľad zozadu so stojanom monitora a bez neho

Menovka	Popis	Použitie
<b>1, 2</b>	Podporované sú montážne otvory VESA s veľkosťou 100 mm x 100 mm (1) a 200 mm x 100 mm (2).	Pripojte stola k monitoru pomocou otvorov 200 mm x 100 mm so skrutkami M4 x 10 mm. Pri nástennom držiaku tretej strany sa odporúča použiť kompatibilnú nástennú držiakovú súpravu 200 mm x 100 mm VESA so skrutkami M4 x 10 mm.
<b>3</b>	Štítok s regulačnou klasifikáciou	Uvádza zoznam regulačných schválení.



<b>4</b>	Štítok s čiarovým kódom sériového čísla	Preštudujte si tento štítok, ak sa potrebujete obrátiť na spoločnosť Dell za účelom technickej podpory.
<b>5</b>	Slot na káblový manažment	Slúži na usporiadanie káblov ich vedením cez otvor.

## Pohľad zdola



## Pohľad zospodu bez stojana monitora

Menovka	Popis	Použitie
<b>1</b>	Konektor napájacia striedavým prúdom	Pripojte napájací kábel.
<b>2</b>	Zásuvka na bezpečnostnú zámku	Uchytenie monitora bezpečnostným zámkom (bezpečnostný zámok nie je súčasťou balenia).
<b>3 (1, 2)</b>	Konektor portu HDMI	Pripojte počítač káblom HDMI.
<b>4</b>	Vstupný konektor DisplayPort	Pripojte počítač káblom DP.



<b>5</b>	Port USB Type-C	<p>Prepojte priloženým káblom USB Type-C monitor s počítačom alebo mobilným zariadením. Tento port podporuje napájanie cez USB, prenos údajov a signálu DisplayPort video.</p> <p>Port USB Type-C ponúka najvyššiu rýchlosť prenosu údajov a režim náhrady s podporou DP1.4 a maximálnym rozlíšením 5120 x 1440 pri frekvencii 60 Hz, PD 20 V/4,5 A, 20 V/3,25 A, 15 V/3 A, 9 V/3 A a 5 V/3 A.</p> <p><b>POZNÁMKA:</b> Port USB Type-C nie je podporovaný v systémoch Windows starších než Windows 10.</p>
<b>6 (1, 2)</b>	Prepojovací upstream port USB	Kábel USB dodávaný s vaším monitorom pripojte k monitoru a počítaču. Keď bude kábel pripojený, môžete začať používať konektory USB na monitore.
<b>7 (1, 2, 3, 5)</b>	Prepojovací downstream port USB	Pripojte svoje zariadenie USB. Tento konektor môžete začať používať až po tom, ako pripojíte kábel USB k počítaču a USB upstream konektoru na monitore.*
<b>7-4</b>	Port USB downstream s nabíjaním	Po pripojení môžete nabíjať zariadenie.

\* V rámci prevencie pred rušením signálom pri pripojení bezdrôtového USB zariadenia k portu USB downstream sa NEODPORÚČA pripájať k susediacim portom žiadne iné USB zariadenia.




## Technické údaje monitora

### Technické údaje plochého panelu

Model	U4919DW
Typ obrazovky	Aktívna matica – TFT LCD
Technológia panela	Typ technológie IPS
Pomer strán	32:9
Zobraziteľný obraz	
Uhlopriečka	1244,6 mm (49 palca)
Vodorovne, aktívna plocha	1198,08 mm (47,17 palca)
Zvisle, aktívna plocha	336,96 mm (13,27 palca)
Oblasť	403705 mm <sup>2</sup> (625,74 palca <sup>2</sup> )
Odstup pixelov	0,234 mm x 0,234 mm
Obrazové body na palec	109
Uhol sledovania	Štandardne 178° (vertikálne) Štandardne 178° (horizontálne)
Výkon svietivosti	350 cd/m <sup>2</sup> (štandardne)
Kontrastný pomer	1000 k 1 (štandardne)
Povrch čelnej dosky	Protilesklý typ s tvrdosťou povrchu 3H
Zadné svetlo	Systém bieleho hranového LED podsvietenia
Čas odozvy	8 ms pre režim NORMÁLNY 5 ms pre režim RÝCHLY
Počet farieb	1,07 miliardy farieb
Farebný gamut*	99% sRGB
Presnosť kalibrácie	Delta E ≤ 2 (priemerne)
Zabudované zariadenia	<ul style="list-style-type: none"><li>• 2 x port USB 3.0 upstream</li><li>• 5 x port USB 3.0 downstream</li><li>• 1 x port USB Type-C</li></ul>



Pripojenie	<ul style="list-style-type: none"> <li>• 2 x HDMI 2.0 (HDCP 2.2) (10 bitov farieb, 60 Hz)</li> <li>• 1 x DP 1.4 (HDCP 2.2) (10 bitov farieb, 60 Hz)</li> <li>• 5 x port USB 3.0 downstream</li> <li>• 2 x port USB 3.0 upstream</li> <li>• 1 x port USB Type-C (režim zmeny s podporou DP1.4, napájanie a USB2.0) (8 bitov farieb, 60 Hz)</li> </ul>
Šírka okraja (od hrany monitora po aktívnu oblasť)	12,2 mm (Hore) 11,0 mm (Vľavo/Vpravo) 17,4 mm (Spodné)
Nastaviteľnosť	
Výškovo nastaviteľný stojan	0 až 90 mm
Sklon	-5° až 21°
Natočenie	-170° až 170°
Čap	Nedostupné
 <b>POZNÁMKA:</b> Nepripevňujte ani nepoužívajte tento monitor v orientácii na výšku (zvisle) a neprevracajte o 180° džiak orientácie na šírku, pretože by sa mohol monitor poškodiť.	
Kompatibilita softvéru Dell Display Manager (DDM)	Easy Arrange (Ľahké usporiadanie), Input Manager (Správca vstupov), Auto Source (Automatický zdroj) atď.
Zabezpečenie	Zásuvka na bezpečnostný zámok (káblový zámok sa predáva samostatne)

\* Farebný gamut (štandardný) vychádza z testovacích štandardov CIE1976 (90%) a CIE1931 (75%).

### Technické parametre rozlíšenia

Model	U4919DW
Vodorovný rozklad (režim zmeny na HDMI, DP s USB Type-C)	25 kHz až 115 kHz (automaticky)
Zvislý rozklad (režim zmeny na HDMI, DP s USB Type-C)	24 Hz až 86 Hz (automaticky)
Maximálne prednastavené rozlíšenie	5120 x 1440 pri 60 Hz



## Podporované režimy videa

Model	U4919DW
Možnosti zobrazenia videa (prehrávanie cez rozhranie HDMI)	480p, 576p, 720p, 1080i, 1080p, (v režime PBP nie je podporovaný režim prekladaného riadkovania)

## Prednastavené režimy displeja

Režim obrazovky	Horizontálna frekvencia (kHz)	Vertikálna frekvencia (Hz)	Frekvencia pixelov (MHz)	Polarita synchronizácie (horizontálna/vertikálna)
VESA, 720 x 400	31,5	70,0	28,3	-/+
VESA, 640 x 480	31,5	60,0	25,2	-/-
VESA, 640 x 480	37,5	75,0	31,5	-/-
VESA, 800 x 600	37,9	60,0	40,0	+/+
VESA, 800 x 600	46,9	75,0	49,5	+/+
VESA, 1024 x 768	48,4	60,0	65,0	-/-
VESA, 1024 x 768	60,0	75,0	78,8	+/+
VESA, 1280 x 1024	64,0	60,0	108,0	+/+
VESA, 1280 x 1024	80,0	75,0	135,0	+/+
VESA, 1152 x 864	67,5	75,0	108,0	+/+
VESA, 1600 x 900	60,0	60,0	108,0	+/+
VESA, 1920 x 1080	67,5	60,0	148,5	+/+
VESA, 2560 x 1440	88,8	60,0	234,4	+/+
VESA, 3840 x 1080	66,6	60,0	261,0	+/-
VESA, 5120 x 1440 <sup>#</sup>	88,8	60,0	461,6	+/+

# Vyžaduje grafickú kartu podporujúcu rozhranie HDMI 2.0.

# Vyžaduje grafickú kartu podporujúcu rozhranie DP 1.2 alebo lepšie.

\* Používateľom sa odporúča vypnúť formát farieb YPbPr.





## Technické parametre elektrických komponentov

Model	U4919DW
Vstupné signály videa	HDMI 2.0*/DP 1.4, 600 mV pre jednotlivé rôzne linky, vstupný odpor 100 ohmov na jednotlivý pár.
Napätie/frekvencia/prúd vstupu striedavého prúdu	100 V stried. až 240 V stried./50 Hz alebo 60 Hz $\pm$ 3 Hz/3 A (typicky)
Nárazový prúd	<ul style="list-style-type: none"><li>• 120 V: 40 A (max.) pri 25°C</li><li>• 240 V: 80 A (max.) pri 25°C</li></ul>
Spotreba energie	<ul style="list-style-type: none"><li>• 0,2 W (vypnutý stav)<sup>1</sup></li><li>• 0,4 W (pohotovostný režim)<sup>1</sup></li><li>• 47 W (zapnutý stav)<sup>1</sup></li><li>• 230 W (max.)<sup>2</sup></li><li>• 38,8 W (Pon)<sup>3</sup></li><li>• 123,2 kWh (TEC)<sup>3</sup></li></ul>

\* Nepodporuje voliteľné parametre HDMI 2.0: HDMI Ethernet Channel (HEC), Audio Return Channel (ARC), normu pre 3D formát a rozlíšenie a rozlíšenie digitálneho kina 4K.

<sup>1</sup> Ako určujú smernice EÚ 2019/2021 a EÚ 2019/2013.

<sup>2</sup> Max. nastavenie jasú a kontrastu s maximálnou záťažou na všetkých portoch USB.

<sup>3</sup> Pon: Spotreba energie v zapnutom stave podľa určenia programu Energy Star verzia 8.0.

TEC: Celková spotreba energie v kWh podľa určenia programu Energy Star verzia 8.0.

Tento dokument je len informačný a uvádza výkon v laboratórnych podmienkach. Výkon vášho výrobku môže byť odlišný, závisí to od softvéru, súčastí a periférnych zariadení, ktoré ste si zakúpili.

Neposkytuje sa záruka na aktualizáciu týchto údajov. Spotrebiteľ by sa nemal spoliehať na tieto informácie, keď sa rozhoduje v otázkach tolerancie elektrického zapojenia a podobne. Neposkytuje sa žiadna výslovná ani predpokladaná záruka na presnosť a úplnosť informácií.



**POZNÁMKA: Tento monitor má certifikát programu ENERGY STAR.**



Tento výrobok spĺňa požiadavky programu ENERGY STAR vo výrobcom predvolených nastaveniach, ktoré možno obnoviť funkciou „Factory Reset“ (Obnovenie výrobných nastavení) v ponuke na obrazovke. Zmenou výrobcom predvolených nastavení alebo aktivovaním ďalších funkcií sa môže zvýšiť spotreba energie, ktorá tak môže prekročiť limit stanovený programom ENERGY STAR.

## Fyzické vlastnosti

<b>Model</b>	<b>U4919DW</b>
<b>Typ konektora</b>	<ul style="list-style-type: none"><li>• DP1.4, čierny konektor</li><li>• HDMI2.0</li><li>• USB 3.0</li><li>• USB Type-C</li></ul>
<b>Typ signálového kábla</b>	<ul style="list-style-type: none"><li>• Digitálny: odpojiteľný, HDMI, 19-kolíkový</li><li>• Digitálny: DisplayPort, 20-kolíkový</li><li>• Digitálny: Port Type-C, 24-kolíkový</li><li>• Univerzálna sériová zbernica: USB, 9-kolíkový</li></ul>
<b>Rozmery (so stojanom)</b>	
Výška (predĺžené)	548,6 mm (21,60 palca)
Výška (zasunutý)	458,6 mm (18,06 palca)
Šírka	1215,1 mm (47,84 palca)
Hĺbka	252,6 mm (9,94 palca)
<b>Rozmery (bez stojana)</b>	
Výška	371 mm (14,61 palca)
Šírka	1215,1 mm (47,84 palca)
Hĺbka	109,3 mm (4,30 palca)



<b>Rozmery stojana</b>	
Výška (predĺžené)	433,5 mm (17,07 palca)
Výška (zasunutý)	343,5 mm (13,52 palca)
Šírka	380,3 mm (14,97 palca)
Hĺbka	252,6 mm (9,94 palca)
<b>Hmotnosť</b>	
Hmotnosť s obalom	26,43 kg (58,27 libry)
Hmotnosť so zostavou stojana a káblami	17,20 kg (37,92 libry)
Hmotnosť bez zostavy stojana (Na uchytenie na stenu alebo držiak VESA – bez káblov)	11,40 kg (25,13 libry)
Hmotnosť zostavy stojana	5,34 kg (11,77 libry)
Lesk predného rámu	Čierny rám – 30 lesklá jednotka (max.)

## Environmentálne charakteristiky

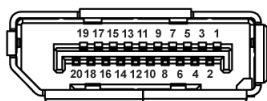
<b>Model</b>	<b>U4919DW</b>
<b>Normy súladu</b>	
<ul style="list-style-type: none"> <li>• Monitor s certifikátom ENERGY STAR</li> <li>• EPEAT zaregistrované (kde to platí). Registrácia EPEAT sa líši v závislosti od krajiny. Stav registrácie podľa krajiny nájdete na <a href="http://www.epeat.net">www.epeat.net</a>.</li> <li>• Súlad so smernicou RoHS</li> <li>• Obrazovky s certifikátom TCO</li> <li>• Neobsahuje BFR/PVC (bez halogénov) okrem externých káblov</li> <li>• Sklo bez obsahu arzénu a výlučne panel bez obsahu ortuti</li> </ul>	
<b>Teplota</b>	
Prevádzková	0°C až 40°C (32°F až 104°F)
Mimoprevádzková	-20°C až 60°C (-4°F až 140°F)
<b>Vlhkosť</b>	
Prevádzková	20% až 80% (bez kondenzácie)
Mimoprevádzková	10% až 90% (bez kondenzácie)



<b>Nadmorská výška</b>	
Prevádzková	3048 m (10000 stôp) (maximum)
Mimoprevádzková	12192 m (40000 stôp) (maximum)
<b>Tepelný rozptyl</b>	<ul style="list-style-type: none"> <li>• 784,3 BTU/hod. (maximum)</li> <li>• 204,6 BTU/hod. (štandardne)</li> </ul>

## Priradenia kolíkov

### Konektor DisplayPort

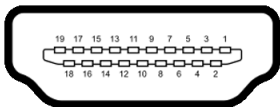


Číslo kolíka	20-kolíková strana pripojeného signálového kábla
<b>1</b>	ML3 (n)
<b>2</b>	Uzemnenie
<b>3</b>	ML3 (p)
<b>4</b>	ML2 (n)
<b>5</b>	Uzemnenie
<b>6</b>	ML2 (p)
<b>7</b>	ML1 (n)
<b>8</b>	Uzemnenie
<b>9</b>	ML1 (p)
<b>10</b>	ML0 (n)
<b>11</b>	Uzemnenie
<b>12</b>	ML0 (p)
<b>13</b>	Uzemnenie
<b>14</b>	Uzemnenie
<b>15</b>	AUX (p)
<b>16</b>	Uzemnenie
<b>17</b>	AUX (n)



<b>18</b>	Detekcia horúcej zástrčky
<b>19</b>	Re-PWR
<b>20</b>	+3,3 V DP_PWR

## Konektor HDMI



<b>Číslo kolíka</b>	<b>19-kolíková strana pripojeného signálového kábla</b>
<b>1</b>	TMDS ÚDAJE 2+
<b>2</b>	TMDS ÚDAJE 2 TIENENIE
<b>3</b>	TMDS ÚDAJE 2-
<b>4</b>	TMDS ÚDAJE 1+
<b>5</b>	TMDS ÚDAJE 1 TIENENIE
<b>6</b>	TMDS ÚDAJE 1-
<b>7</b>	TMDS ÚDAJE 0+
<b>8</b>	TMDS ÚDAJE 0 TIENENIE
<b>9</b>	TMDS ÚDAJE 0-
<b>10</b>	TMDS HODINY+
<b>11</b>	TMDS HODINY TIENENIE
<b>12</b>	TMDS HODINY-
<b>13</b>	CEC
<b>14</b>	Vyhradené (N.C. na zariadení)
<b>15</b>	DDC HODINY (SCL)
<b>16</b>	DDC ÚDAJE (SDA)
<b>17</b>	DDC/CEC uzemnenie
<b>18</b>	NAPÁJANIE +5 V
<b>19</b>	DETEKCIA HORÚCEJ ZÁSTRČKY



## Schopnosť používať zariadenia typu Plug and Play


Monitor môžete nainštalovať do systému kompatibilného s technológiou Plug and Play. Monitor automaticky poskytuje počítačovému systému svoje rozšírené identifikačné údaje displeja (EDID) prostredníctvom protokolov dátového kanálu displeja (DDC), a to tak, aby sa systém mohol sám nakonfigurovať a optimalizovať nastavenia monitora. Väčšina inštalácií monitora je automatických; v prípade potreby však môžete zvoliť odlišné nastavenia. Bližšie informácie o zmene nastavení monitora nájdete v časti **Obsluha monitora**.

## Rozhranie Universal Serial Bus (USB)

Táto časť uvádza informácie o portoch USB, ktoré sú k dispozícii na monitore.

 **POZNÁMKA: Tento monitor je kompatibilný so super rýchlym USB 3.0.**

Prenosová rýchlosť	Dátový tok	Spotreba energie*
Super rýchle	5 Gb/s	4,5 W (max., každý port)
Vysoká rýchlosť	480 Mb/s	4,5 W (max., každý port)
Plná rýchlosť	12 Mb/s	4,5 W (max., každý port)

\* Až 2 A na downstream porte USB (port s ikonou batérie ) so zariadeniami kompatibilnými so štandardom BC1.2 alebo bežnými USB zariadeniami.

USB Type-C	Popis
Video	DP 1.2/DP 1.4
Údaje	USB 2.0
Napájanie (PD)	Až do 90 W (typicky)

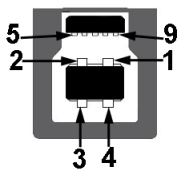
 **POZNÁMKA: Video cez USB Type-C vyžaduje počítač podporujúci režim zmeny Type-C.**

 **POZNÁMKA: Ak má byť podporovaný režim zmeny USB Type-C na DP 1.4, zaistite, aby bol zdrojový počítač vybavený podporou režimu zmeny na DP 1.4.**

 **POZNÁMKA: Informácie o adaptéri USB Type-C – DP nájdete na webovej stránke <http://www.dell.com>, kde vyhľadajte číslo výrobku: H21XJ.**



## USB upstream konektor



Číslo kolíka	9-kolíková strana konektora
1	VCC
2	D-
3	D+
4	Uzemnenie
5	SSTX-
6	SSTX+
7	Uzemnenie
8	SSRX-
9	SSRX+

## USB downstream konektor

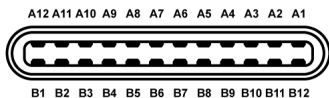


Číslo kolíka	9-kolíková strana konektora
1	VCC
2	D-
3	D+
4	Uzemnenie
5	SSRX-
6	SSRX+
7	Uzemnenie



<b>8</b>	SSTX-
<b>9</b>	SSTX+

## Konektor USB Type-C



Číslo kolíka	Názov signálu	Číslo kolíka	Názov signálu
A1	Uzemnenie	B1	Uzemnenie
A2	TX1+	B2	TX2+
A3	TX1-	B3	TX2-
A4	VBUS	B4	VBUS
A5	CC	B5	VCONN
A6	D+	B6	
A7	D-	B7	
A8	SBU1	B8	SBU2
A9	VBUS	B9	VBUS
A10	RX2-	B10	RX1-
A11	RX2+	B11	RX1+
A12	Uzemnenie	B12	Uzemnenie

## Porty USB

- 1 x port USB Type-C - spodný
- 2 x USB 3.0 upstream - spodný
- 5 x USB 3.0 downstream - spodný
- Port s nabíjaním - port s ikonou batérie ; podpora rýchleho nabíjania, ak je zariadenie kompatibilné so štandardom BC1.2.

 **POZNÁMKA: Funkcia USB 3.0 vyžaduje počítač s podporou rozhrania USB 3.0.**






 **POZNÁMKA: Porty USB na monitore fungujú len v čase, keď je monitor zapnutý alebo v pohotovostnom režime. Ak monitor vypnete a znovu zapnete, pripojené periférne zariadenia môžu obnoviť svoju prevádzku až po niekoľkých sekundách.**

## Zásady týkajúce sa kvality a pixelov monitora LCD

Počas výroby LCD monitorov sa stáva, že jeden alebo niekoľko pixelov zostane fixovaných v nemennom stave. Samostatné pixely sú však na obrazovke len ťažko postrehnuteľné, a preto táto skutočnosť nemá vplyv na kvalitu zobrazenia ani použiteľnosť produktu. Ďalšie informácie o politike kvality a pixelov pre monitory Dell nájdete na stránke podpory spoločnosti Dell na adrese: <http://www.dell.com/support/monitors>.

## Pokyny pre údržbu

### Čistenie vášho monitora

 **UPOZORNENIE: Pred čistením monitora si prečítajte a dodržiavajte [Bezpečnostné pokyny](#).**

 **VAROVANIE: Monitor pred čistením napájací kábel monitora odpojte od elektrickej zásuvky.**

Na dosiahnutie najlepších postupov dodržiavajte počas vybaľovania, čistenia alebo manipulácie s monitorom pokyny v nižšie uvedenej tabuľke:

- Na čistenie vašej antistatickej obrazovky mierne navlhčite jemnú a čistú handru vodou. Ak je to možné, použite špeciálnu čistiacu utierku alebo roztok, ktoré sú vhodné pre antistatické povrchy. Nepoužívajte benzén, riedidlo, amoniak, drsné čistiace prostriedky ani stlačený vzduch.
- Na čistenie monitoru použite mierne navlhčenú teplú handru. Vyhnite sa použitiu akýchkoľvek saponátov, pretože niektoré saponáty zanechávajú na monitore mliečny povlak.
- Ak si pri vybaľovaní monitora všimnete biely prášok, zotrite ho handrou.
- S monitorom manipulujte opatrne, pretože monitory s tmavou farbou sa môžu poškrabať a ukazovať biele škrabance oveľa ľahšie, ako monitory so svetlou farbou.
- Používaním dynamicky sa meniaceho šetriča obrazovky a vypínaním monitora, keď ho nepoužívate, pomôžete zachovať najlepšiu kvalitu obrazu vášho monitora.



# Nastavenie monitora

## Pripevnenie stojana

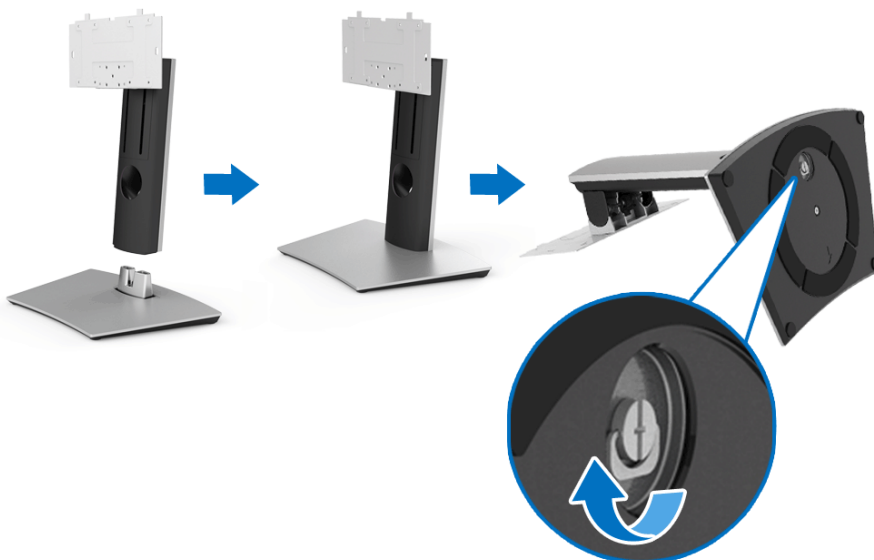
**POZNÁMKA:** Keď sa monitor dodáva z výroby, stojan nie je pripojený k monitoru.

**POZNÁMKA:** Toto sa vzťahuje na monitor so stojanom. Keď zakúpite akýkoľvek iný stojan, inšalačné pokyny vyhľadajte v príručke pre príslušný stojan.

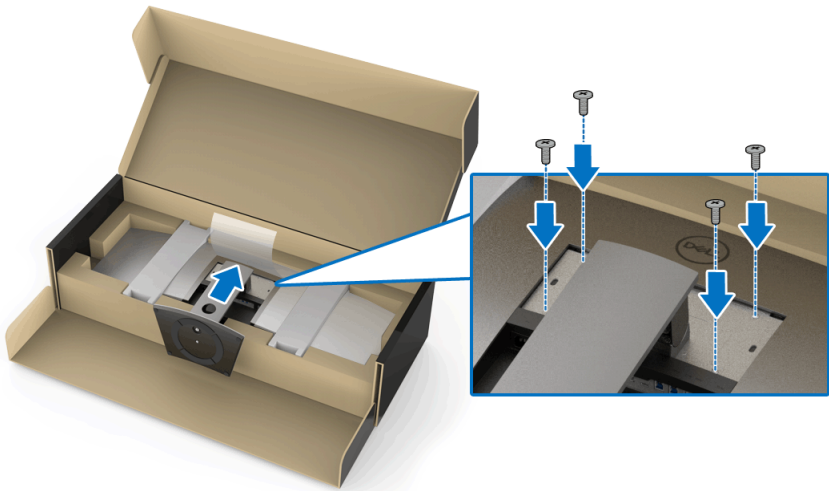
**UPOZORNENIE:** Nevyťahujte monitor zo škatule pred pripojením stojana.

Pripevnenie stojana k monitoru:

1. Podľa pokynov na kartónových chlopniach vytiahnite stojan z vrchného obalu, ktorý ho chráni.
2. Zasuňte úplne bloky základne stojana do otvoru stojana.
3. Nadvihnite rukoväť skrutky a otočte skrutku v smere hodinových ručičiek.
4. Po úplnom zatiahnutí skrutky zložte rukoväť skrutky do zárezu.



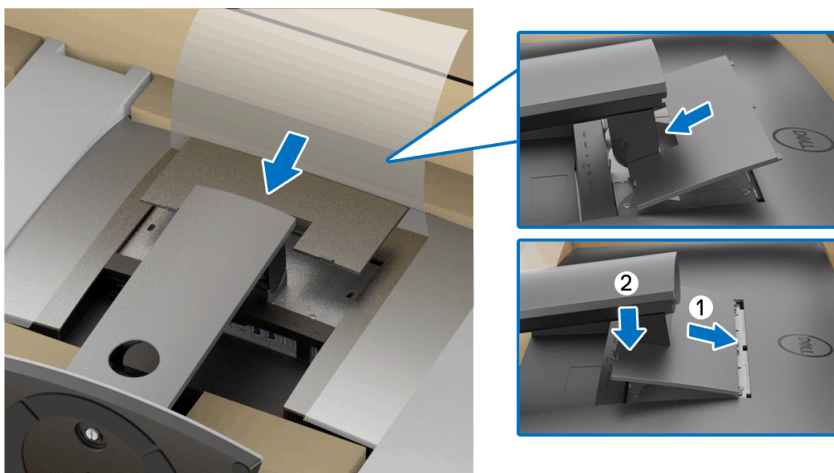
5. Nadvihnite kryt, ako je znázornené na obrázku, čím sprístupníte oblasť VESA pre zostavu stojanu.
6. Zostavu stojana pripojte k monitoru.
  - a. Dva výstupky na hornej časti stojana zasuňte do drážky na zadnej strane monitora.
  - b. Na zaskrutkovanie štyroch skrutiek, ktorými je zostava stojana uchytená k monitoru, použite krížový skrutkovač Phillips.



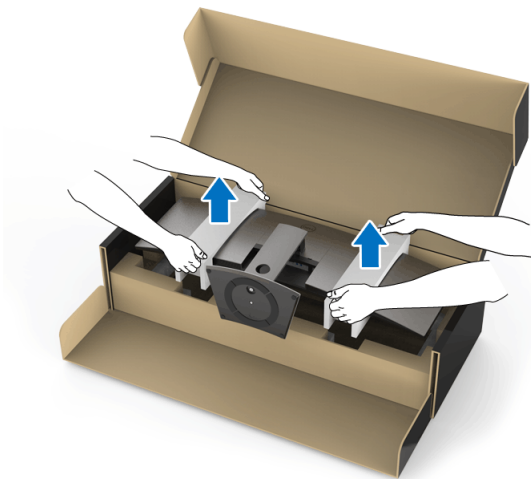
**POZNÁMKA:** Pri pripájaní zostavy stojana nakloňte základňu stojana nahor a zaistite, aby sa základňa stojana nedotýkala povrchu.



7. Pripojte kryt VESA k monitoru.
- Vložte kryt dolnou časťou smerom nadol. V tomto kroku NEPRIPÁJAJTE západku.
  - Tri výstupky na vrchnej časti stojana zasuňte do drážky na zadnej strane monitora.
  - Zatlačte kryt, kým nezapadne na miesto.



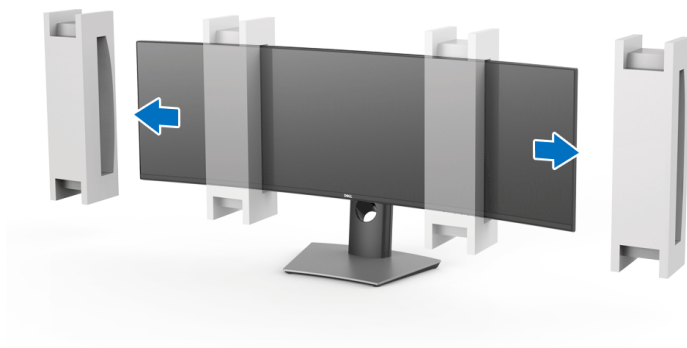
8. Držiaky monitora pevne držte a opatrne nadvihnite monitor, aby sa neskĺzol ani nepadol.



**POZNÁMKA:** Monitor je veľmi ťažký, manipulujte s ním veľmi opatrne. Odporúča sa, aby monitor zdvíhali alebo prenášali dvaja ľudia.



9. Postavte monitor na miesto a dajte z neho dole držiaky.



**POZNÁMKA:** Monitor je veľmi ťažký, manipulujte s ním veľmi opatrne. Odporúča sa, aby monitor zdvíhali alebo prenášali dvaja ľudia.

**UPOZORNENIE:** Pri zdvíhaní monitora netlačte na panel obrazovky.



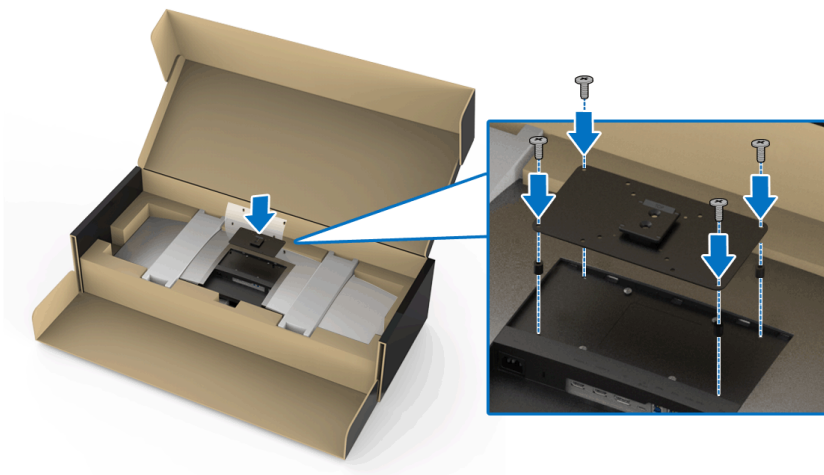
## Nástenný držiak/rameno inej značky (voliteľné)

**✎ POZNÁMKA:** K tomuto monitoru NIE JE priložená súprava nástenného držiaka/ramena inej značky.

**△ UPOZORNENIE:** Nevyťahujte monitor zo škatule pred pripojením montážneho držiaka zo súpravy nástenného držiaka/ramena inej značky.

Naštudujte si pokyny dodané s konzolou nástenného držiaka kompatibilného so štandardom VESA.

1. Pripojte upevňovaciu konzolu k monitoru.

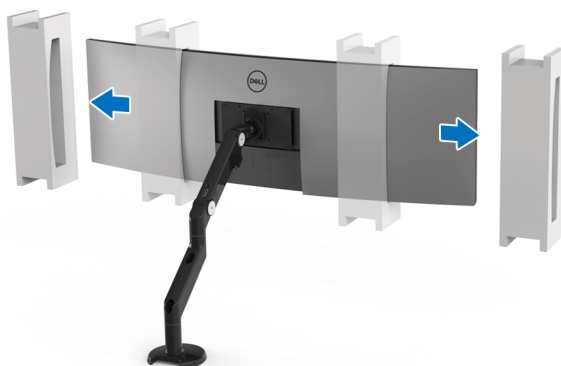


2. Držiaky monitora pevne držte a opatrne nadvihnite monitor, aby sa neskĺzol ani nespadol. Pripojte monitor k súprave nástenného držiaka/ramenu inej značky podľa príslušných pokynov.



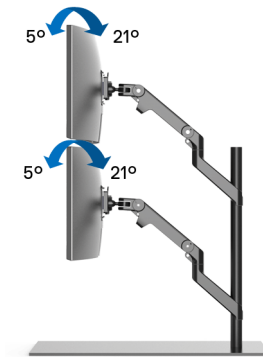
**POZNÁMKA: Monitor je veľmi ťažký, manipulujte s ním veľmi opatrne. Odporúča sa, aby monitor zdvíhali alebo prenášali dvaja ľudia.**

3. Po pripojení monitora k nástennému držiaku/rameni inej značky odpojte od monitora držiak monitora.





4. Pri používaní v režime dvoch monitorov uložených na seba je potrebné zaistiť súlad odporúčanej orientácie panela a pracovného uhla, ako je znázornené.



**POZNÁMKA:** V situácii s uložením nad sebou pomocou ramena inej značky sa nesmie vrchný monitor otáčať o 180° (na šírku). Monitor sa nesmie otáčať do uhla 90° (na výšku).



## Pripojenie monitora

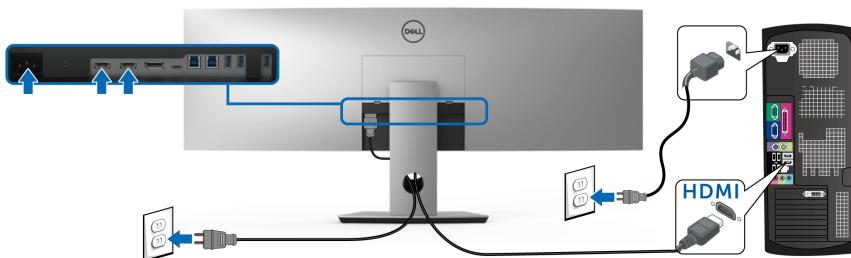
**VAROVANIE:** Predtým, ako začnete vykonávať ktorýkoľvek postup uvedený v tejto časti, si preštudujte **Bezpečnostné pokyny**.

**POZNÁMKA:** Nepripájajte všetky káble k počítaču v rovnakom čase.








Pripojenie monitora k počítaču:

1. Vypnite počítač a odpojte napájací kábel.
2. Prepojte káblom HDMI/DP/USB Type-C monitor a počítač alebo zariadenie s rozhraním USB Type-C.

## Pripojenie kábla HDMI

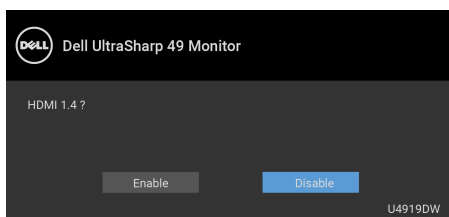


**POZNÁMKA:** HDMI 2.0 je na modeli U4919DW štandardné nastavenie z výroby. Ak monitor po pripojení kábla HDMI nezobrazuje žiadny obsah, podľa nasledujúceho postupu zmeňte nastavenie z hodnoty HDMI 2.0 na hodnotu HDMI 1.4:

- Stlačením druhého tlačidla vedľa tlačidla  aktivujte ponuku OSD.
- Pomocou tlačidiel  a  zvýraznite položku **Input Source (Vstupný zdroj)**, potom tlačidlom  otvorte podponuku.
- Tlačidlami  a  zvýraznite položku **HDMI**.
- Stlačte a podržte tlačidlo  po dobu približne 10 sekúnd a objaví sa hlásenie o konfigurácii HDMI.

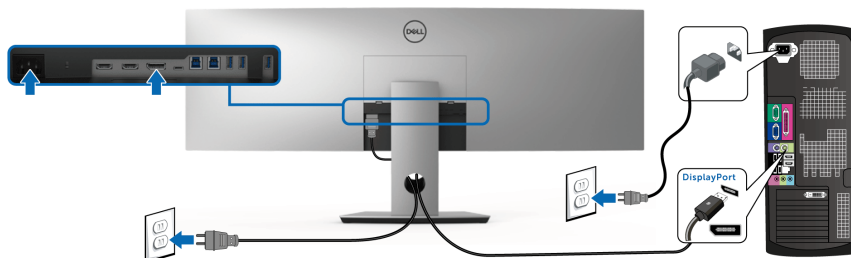


- Tlačidlom  vyberte možnosť **Disable (Zakázať)** a zmeňte nastavenie.



V prípade potreby opakujte hore uvedené kroky a zmeňte nastavenie formátu HDMI.

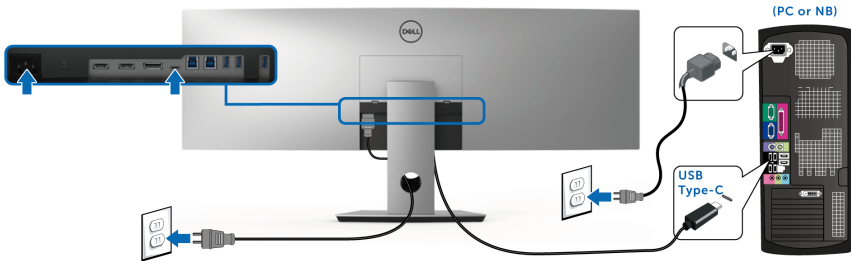
### Pripojenie kábla DisplayPort (DP – DP)



 **POZNÁMKA:** Predvolené nastavenie z výroby na modeli U4919DW je DP1.4.



## Pripojenie kábla USB Type-C



### **POZNÁMKA:** Používajte len kábel USB Type-C, ktorý bol priložený k monitoru.

- Tento port podporuje režim zmeny na DisplayPort (len norma DP 1.4).
- Kompatibilný port USB Type-C s napájaním (PD verzia 2.0) poskytuje príkon až 90 W.
- Ak prenosný počítač vyžaduje na fungovanie príkon viac než 90 W a batéria je vybitá, nebude napájaný ani nabíjaný cez port USB PD na modeli U4919DW.

### **UPOZORNENIE:** Použité obrázky slúžia len na ilustračné účely. Vzhľad počítača sa môže líšiť.

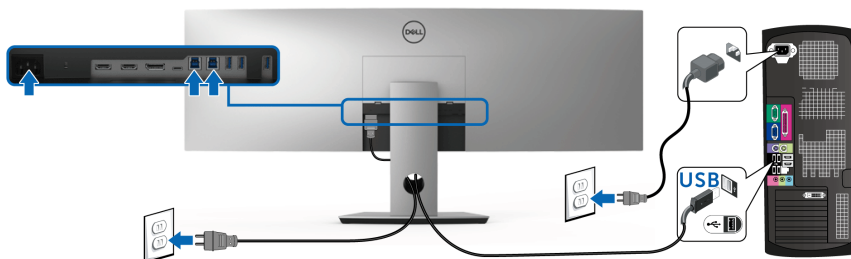


## Pripojenie kábla USB 3.0

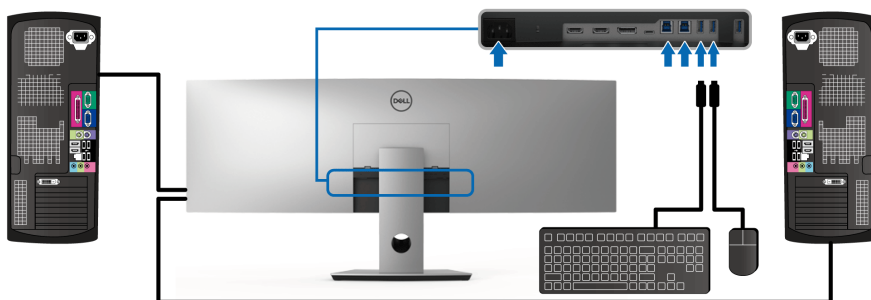
**POZNÁMKA:** Aby nedošlo k poškodeniu alebo strate údajov, pred zmenou portov odovzdávania obsahu cez USB zaistíte, aby neboli počítačom používané ŽIADNE USB ukladacie zariadenia pripojené k portu odovzdávania cez USB na monitore.

Po pripojení kábla HDMI/DP/USB Type-C podľa nižšie uvedených pokynov pripojte kábel USB 3.0 k počítaču a dokončíte inštaláciu monitora:

- a. Pripojenie jedného počítača:** port odovzdávania cez USB 3.0 (kábel je priložený) prepojte s príslušným portom USB 3.0 na svojom počítači.  
**b. Pripojenie dvoch počítačov\*:** prepojte porty odovzdávania cez USB 3.0 s príslušnými portami USB 3.0 na dvoch počítačoch. Potom pomocou ponuky na obrazovke vyberte medzi dvomi zdrojmi odovzdávania cez USB a zdrojom vstupu. Pozrite časť **USB Select Switch (Prepínač výberu USB)**.
- USB 3.0 periférne zariadenia pripojte k portom USB 3.0 downstream na monitore.
- Napájacie káble počítača a monitora zapojte do blízkej zásuvky.



**a. Pripojenie jedného počítača**



**b. Pripojenie dvoch počítačov**



\* Keď pripájate dva počítače k monitoru, porty preberania obsahu cez USB pre klávesnicu a myš môžu byť priradené k odlišným vstupným signálom z dvoch počítačov zmenou nastavenia **USB Selection (Výber USB)** z ponuky na obrazovke. (Podrobnosti nájdete v časti **USB Selection (Výber USB)**.)

4. Zapnite monitor a počítače.  
Ak monitor zobrazí obraz, inštalácia sa dokončila. Ak obraz nezobrazí, pozrite si časť **Bežné problémy**.
5. Na usporiadanie káblov použite otvor na stojane monitora.




## Usporiadanie káblov



Po pripojení všetkých nevyhnutných káblov k vášmu monitoru a počítaču (informácie o pripájaní káblov nájdete v časti **Pripojenie monitora**), usporiadajte všetky káble podľa nižšie uvedeného obrázka.

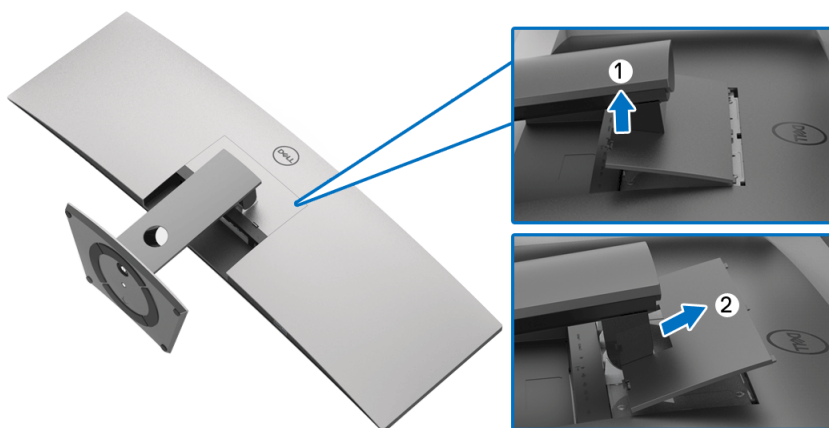


## Odstránenie stojana monitora

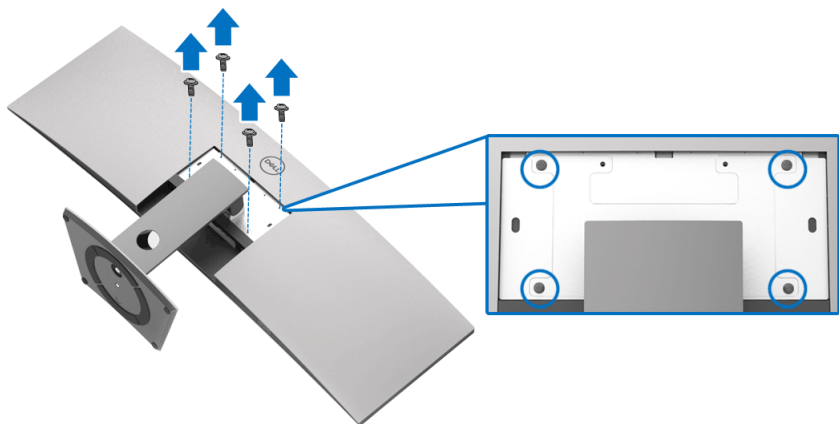
-  **POZNÁMKA:** Ak chcete zabrániť vzniku škrabancov na zakrivenej obrazovke LCD pri demontáži stojana, uistite sa, že monitor je položený na mäkkom a čistom podklade. Priamy kontakt s tvrdými predmetmi môže spôsobiť poškodenie zakriveného monitora.
-  **POZNÁMKA:** Monitor je veľmi ťažký, manipulujte s ním veľmi opatrne. Odporúča sa, aby monitor zdvíhali alebo prenášali dvaja ľudia.
-  **POZNÁMKA:** Toto sa vzťahuje na monitor so stojanom. Keď zakúpite akýkoľvek iný stojan, inštalčné pokyny vyhľadajte v príručke pre príslušný stojan.

Demontáž stojana:

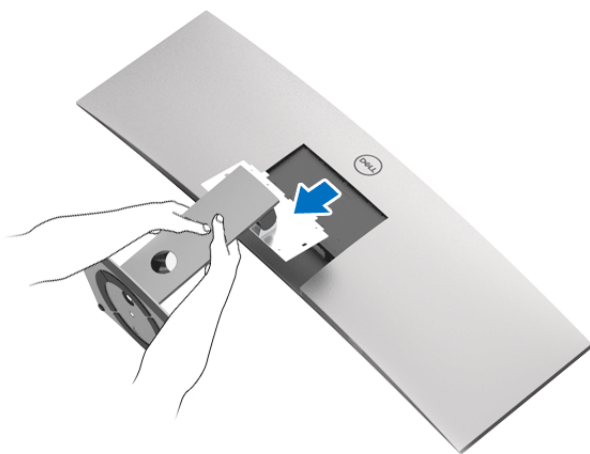
1. Položte monitor na mäkkú tkaninu alebo vankúš.
2. Stlačením a nadvihnutím západky krytu uvoľnite a odoberte kryt.



3. Pomocou krížového skrutkovača Phillips odstráňte štyri skrutky upevňujúce stojan.



4. Stojan zdvihnite nahor a oddeľte ho od monitora.

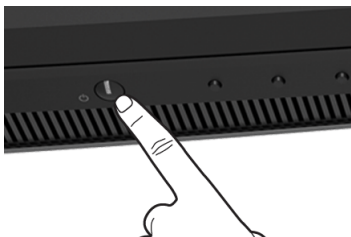




# Obsluha monitora

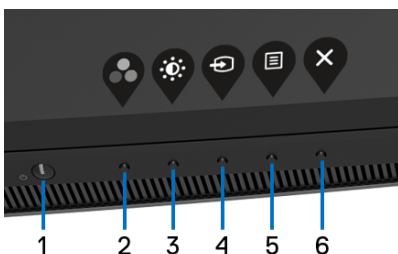
## Zapnutie monitora

Monitor zapnite stlačením tlačidla .




## Používanie ovládacích prvkov predného panelu






Na úpravu nastavenia používajte ovládacie tlačidlá na prednej strane monitora.



Nasledujúca tabuľka popisuje tlačidlá predného panelu:

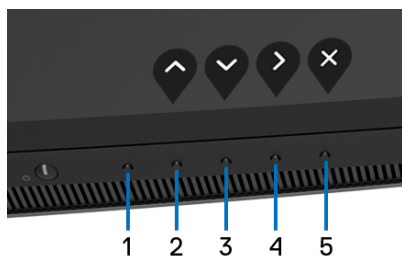
Tlačidlo predného panelu	Popis
1  <b>Zapnúť/Vypnúť (so svetelným indikátorom napájania)</b>	Tlačidlom <b>Zapnúť/Vypnúť</b> monitor <b>zapnete</b> a <b>vypnete</b> . Stále biele svetlo signalizuje, že monitor je zapnutý a funguje normálne. Blikajúce biele svetlo signalizuje, že monitor je v pohotovostnom režime.



2	 <b>Klávesová skratka/ Preset Modes (Režimy predvolieb)</b>	Pomocou tohto tlačidla vyberajte v zozname predvolených farebných režimov.
3	 <b>Klávesová skratka/ Brightness/Contrast (Jas/Kontrast)</b>	Týmto tlačidlom nastavujete jas a kontrast. Minimum je '0' (-). Maximum je '100' (+).
4	 <b>Klávesová skratka/ Input Source (Vstupný zdroj)</b>	Toto tlačidlo použijete na výber vstupného zdroja.
5	 <b>Ponuka</b>	Pomocou tlačidla <b>PONUKA</b> otvoríte ponuku na obrazovke (On-Screen Display - OSD). Pozrite časť <b>Otvorenie systému ponuky</b> .
6	 <b>Ukončiť</b>	Týmto tlačidlom zatvoríte hlavnú ponuku OSD.





## Tlačidlo predného panela

Na konfiguráciu nastavení obrazu používajte tlačidlá na prednej strane monitora.




Tlačidlo predného panela	Popis
1 <b>Bez funkcie</b>	Toto tlačidlo nemá žiadnu funkciu.




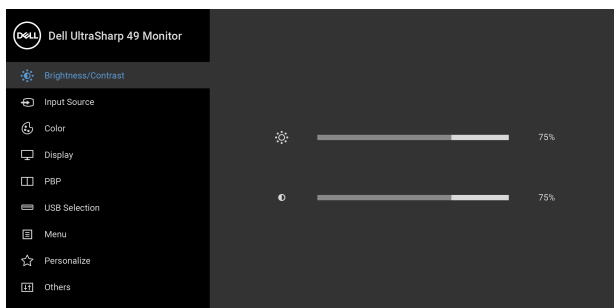
2	 <b>Nahor</b>	Pomocou tlačidla <b>Nahor</b> upravujte (zvyšujte rozsah) položky v ponuke OSD.
3	 <b>Nadol</b>	Pomocou tlačidla <b>Nadol</b> upravujte (znižuje rozsah) položky v ponuke OSD.
4	 <b>Otvoriť</b>	Tlačidlom <b>Otvoriť</b> otvorte podponuku.
5	 <b>Ukončiť</b>	Týmto tlačidlom zatvoríte hlavnú ponuku OSD.








## Používanie ponuky zobrazenia na obrazovke (OSD)






### Otvorenie systému ponuky

 **POZNÁMKA:** Ak zmeníte nastavenia a potom buď prejdete na inú ponuku, alebo ukončíte ponuku OSD, monitor príslušné zmeny automaticky uloží. Zmeny sa uložia aj v prípade, že zmeníte nastavenia a potom počkáte, pokým ponuka OSD nezmizne.

1. Stlačením tlačidla  otvoríte ponuku na obrazovke a zobrazíte hlavnú ponuku.



- Medzi možnosťami nastavenia sa presúvajte stlačením tlačidla  a  .  
Počas prechodu z jednej ikony na druhú sa zvýrazní názov danej možnosti. V nasledujúcej tabuľke nájdete úplný zoznam všetkých možností dostupných pre monitor.
- Jedným stlačením tlačidla  aktivujete zvýraznenú možnosť.
- Želaný parameter vyberte stlačením tlačidla  a  .
- Stlačením tlačidla  otvorte podponuku a potom použite tlačidlá smerové tlačidlá podľa indikátorov v ponuke, čím vykonáte zmeny.
- Výberom tlačidla  sa vráťte do hlavnej ponuky.



Ikona	Ponuka a podponuky	Popis
	<b>Brightness/Contrast (Jas/Kontrast)</b>	V tejto ponuke aktivujte nastavenie <b>Brightness/Contrast (Jas/Kontrast)</b> .
		
		
	<b>Brightness (Jas)</b>	<b>Brightness (Jas)</b> nastavuje svietivosť podsvietenia. Stlačením tlačidla  zvýšite jas a stlačením tlačidla  znížite jas (min. 0/max. 100).



---

## Contrast (Kontrast)

Najskôr nastavte **Brightness (Jas)** a **Contrast (Kontrast)** potom nastavte len v prípade, že je ďalšie nastavenie potrebné.

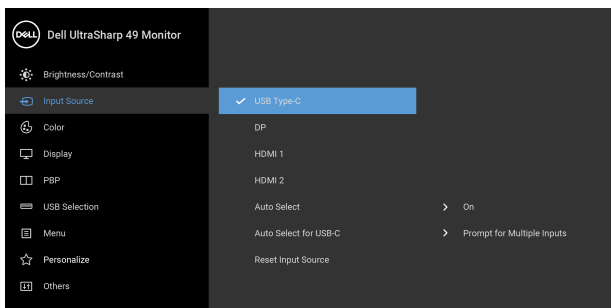
Stlačením tlačidla  zvýšite kontrast a stlačením tlačidla  znížite kontrast (min. 0 / max. 100).

Funkcia **Contrast (Kontrast)** nastavuje úroveň rozdielu medzi najtmavšími a najjasnejšími oblasťami na obrazovke monitora.



## Input Source (Vstupný zdroj)


Ponuku **Input Source (Vstupný zdroj)** používajte na výber z rôznych video signálov, ktoré môžu byť pripojené k vášmu monitoru.



---

## USB Type-C


Keď používate konektor USB Type-C, vyberte vstup

**USB Type-C**. Stlačením tlačidla  vyberte vstupný zdroj USB Type-C.

---

## DP


Vstup **DP** vyberte v prípade, že používate konektor

DisplayPort (DP). Stlačením tlačidla  vyberte vstupný zdroj DisplayPort.

---

## HDMI 1

Vstup **HDMI 1** vyberte v prípade, že používate konektor


HDMI 1. Stlačením tlačidla  vyberte vstupný zdroj HDMI 1.

---



---

**HDMI 2**

Vstup **HDMI 2** vyberte v prípade, že používate konektor HDMI 2. Stlačením tlačidla  vyberte vstupný zdroj HDMI 2.

---

**Auto Select  
(Automatický  
výber)**

Po zapnutí funkcie budete môcť vyhľadávať dostupné zdroje vstupu.

---

**Auto Select  
for USB-C  
(Automatický  
výber pre  
USB-C)**

Umožňuje nastaviť položku Auto Select for USB-C (Automatický výber pre USB-C) na možnosti:

- **Prompt for Multiple Inputs (Výzva pri viacerých vstupoch):** Vždy sa zobrazuje hlásenie „**Switch to USB-C Video Input**“ (**Prepnúť na video vstup USB-C**), kde môžete zvoliť túto možnosť.
- **Yes (Áno):** Vždy sa prepne na video vstup USB-C (bez opýtania), keď je pripojený kábel USB Type-C.
- **No (Nie):** Nikdy sa neprepne na video vstup USB-C, keď je pripojený kábel USB Type-C.

**POZNÁMKA:** Možnosť **Auto Select for USB-C (Automatický výber pre USB-C)** je k dispozícii len vtedy, ak je položka **Auto Select (Automatický výber)** nastavená na možnosť **On (Zap.)**.

---

**Reset Input  
Source  
(Obnovenie  
zdroja vstupu)**

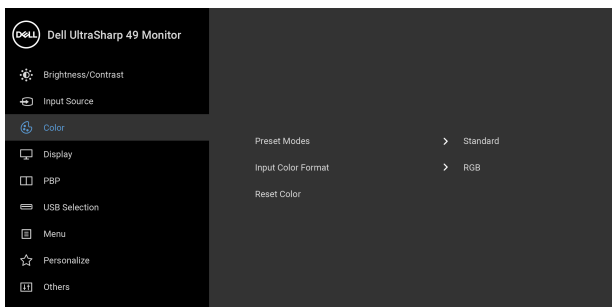
Obnovenie nastavenia vstupu monitora na predvolené.

---





**Color (Farby)** Položkou **Color (Farby)** upravte režim nastavenia farieb.



### **Preset Modes (Režimy predvolieb)**

Keď zvolíte položku **Preset Modes (Režimy predvolieb)**, v zozname môžete vybrať možnosti **Standard (Štandardný)**, **ComfortView**, **Movie (Film)**, **Game (Hra)**, **Color Temp. (Teplota farieb)** alebo **Custom Color (Vlastné farby)**.

- **Standard (Štandardný)**: Načíta predvolené nastavenia farieb monitora. Toto je predvolený režim predvolieb.
- **ComfortView**: Znižuje úroveň modrého svetla vyžarovaného z obrazovky, aby bolo pozeranie pohodlnejšie pre oči.

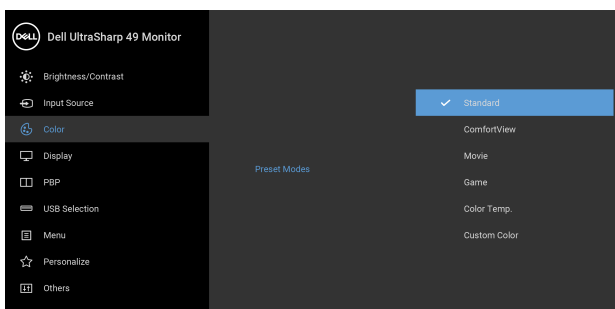
**VAROVANIE:** Možné vplyvy dlhodobého vyžarovania modrého svetla z monitora môžu spôsobiť zdravotné problémy, napríklad digitálne zaťažovanie zraku, únavu zraku, a poškodiť zrak. Pri dlhom nepretržitom používaní monitora sa môžu vyskytnúť bolesti častí tela, napríklad krku, ramien, chrbta a pliec.

V rámci zníženia rizika zaťaženia zraku a bolesti krku/ramien/chrbtice/paží pri dlhodobom používaní monitora odporúčame:

1. Nastavte vzdialenosť obrazovky od očí na 50 až 70 cm (20 až 28 palcov).




2. Často žmurkajte, aby sa oči zvlhčili, prípadne po dlhodobom používaní monitora navlhčíte oči vodou.
  3. Každé dve hodiny si dať pravidelne a často prestávku asi 20 minút.
  4. Počas prestávok sa pozerajte mimo monitora na predmet vzdialený od vás asi 20 stôp po dobu aspoň 20 sekúnd.
  5. Počas prestávok si naťahovaním uvoľnite napätie v krku, rukách a pleciach.
- **Movie (Film):** Načíta nastavenia farieb ideálne pre filmy.
  - **Game (Hra):** Načíta nastavenia farieb ideálne pre väčšinu herných aplikácií.
  - **Color Temp. (Teplota farieb):** Používateľom umožňuje zvoliť teplotu farieb: 5000K, 5700K, 6500K, 7500K, 9300K a 10000K. Stlačením tlačidla  vyberte preferovanú teplotu farieb.
  - **Custom Color (Vlastné farby):** Umožňuje ručné nastavenie farieb. Stlačením tlačidiel  a  nastavte hodnoty **Gain (Zosilnenie)**, **Offset (Odsadenie)**, **Hue (Odtieň)** a **Saturation (Sýtosť)** a vytvorte vlastný režim predvoľby farieb.




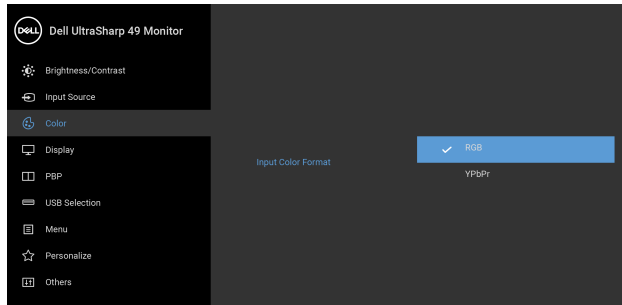


## Input Color Format (Farebný formát vstupu)



Umožňuje nastaviť režim video vstupu na:

**RGB:** Túto možnosť vyberte, ak je váš monitor pripojený k počítaču (alebo DVD prehrávaču) pomocou kábla DP alebo HDMI alebo USB Type-C. Stlačením tlačidla  vyberiete režim RGB.

**YPbPr:** Vyberte túto možnosť, ak váš DVD prehrávač podporuje len výstup YPbPr. Stlačením tlačidla  vyberiete režim YPbPr.



## Hue (Odtieň)

Táto funkcia môže posunúť farbu obrazu videa smerom k zelenej alebo fialovej. Toto sa používa na nastavenie požadovanej farby pokožky. Pomocou tlačidiel  alebo  nastavte odtieň v rozsahu '0' až '100'.

Pomocou  zvýšte odtieň zelenej na obraze videa.



Pomocou  zvýšte odtieň fialovej na obraze videa.

**POZNÁMKA:** Nastavenie **Hue (Odtieň)** je k dispozícii len v prípade, ak zvolíte režim predvolieb **Movie (Film)** alebo **Game (Hra)**.




## Saturation (Sýtosť)

Táto funkcia dokáže upraviť sýtosť farieb obrazu videa.

Pomocou  alebo  nastavte sýtosť na hodnotu od '0' do '100'.

Pomocou  zvýšte farebný vzhľad obrazu videa.

Pomocou  zvýšte monochromatický vzhľad obrazu videa.

**POZNÁMKA:** Nastavenie **Saturation (Sýtosť)** je k dispozícii len v prípade, ak zvolíte režim predvolieb **Movie (Film)** alebo **Game (Hra)**.

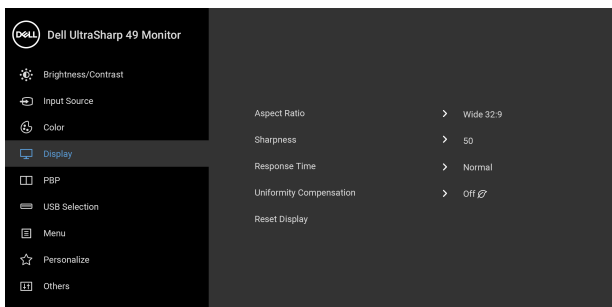
## Reset Color (Obnoviť farby)

Nastavenia farieb vášho monitora vráťte na predvolené výrobné nastavenia.



## Display (Obrazovka)

Podložkou **Display (Obrazovka)** nastavte obraz.





## Aspect Ratio (Pomer strán)

Nastavte pomer strán obrazu na **Wide 32:9 (širokouhlý 32:9)**, **Auto Resize (Automaticky zmeniť veľkosť)**, **4:3** alebo **1:1**.

## Sharpness (Ostroť)

Vďaka tejto funkcii môžete obraz zmeniť tak, aby vyzeral

ostrejšie alebo jemnejšie. Pomocou  alebo  nastavte ostrosť v rozsahu '0' až '100'.



---

**Response Time (Doba odozvy)** Umožňuje nastaviť **Response Time (Doba odozvy)** na **Normal (Normálny)** alebo **Fast (Rýchly)**.

---

**Uniformity Compensation (Kompenzácia jednotnosti)** Vyberte nastavenia kompenzácie jednotnosti obrazovky. Nastavenia kalibrácie **Calibrated (Kalibrované)** sú predvolené z výroby. Funkcia **Uniformity Compensation (Kompenzácia jednotnosti)** upravuje rôzne oblasti obrazovky s ohľadom na stred s cieľom dosiahnuť jednotný jas a farby na celej obrazovke. Na dosiahnutie optimálneho výkonu obrazovky bude pre niektoré predvolené režimy (**Standard (Štandardný)**, **Color Temp. (Teplota farieb)**) zablokovaný **Brightness (Jas)** a **Contrast (Kontrast)**, ak je funkcia **Uniformity Compensation (Kompenzácia jednotnosti)** nastavená na možnosť **On (Zap.)**.

**POZNÁMKA:** Pri zapnutom **Uniformity Compensation (Kompenzácia jednotnosti)** sa používateľovi odporúča použiť továrenské nastavenie jasu. Pre ostatné nastavenie úrovne jasu sa výkon Uniformity môže líšiť od údajov uvedených v Správe o konfigurácii od výrobcu.

---

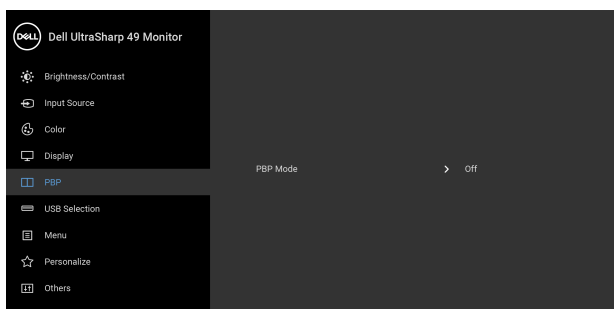
**Reset Display (Obnovenie obrazovky)** Ak chcete obnoviť predvolené nastavenia obrazovky, vyberte túto možnosť.

---



## PBP

Táto funkcia otvára okno zobrazujúce obraz z iného vstupného zdroja.



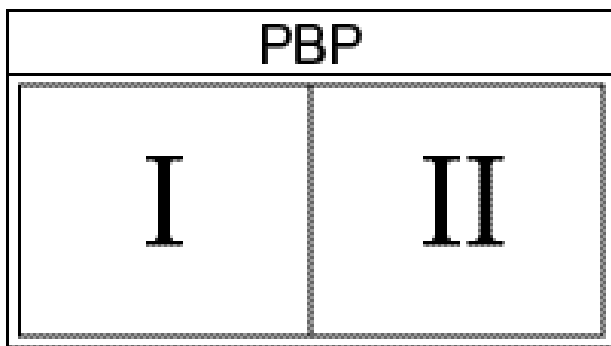
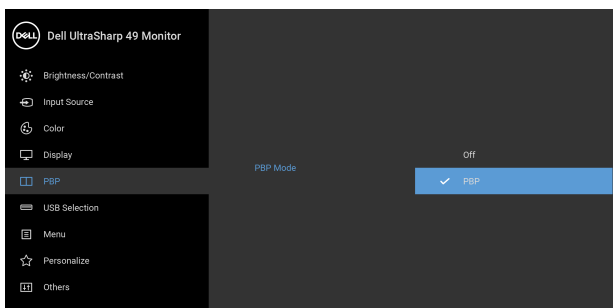
Hlavné okno	Doplnkové okno			
	USB Type-C	DP	HDMI 1	HDMI 2
USB Type-C	X	✓	✓	✓
DP	✓	X	✓	✓
HDMI 1	✓	✓	X	✓
HDMI 2	✓	✓	✓	X

**POZNÁMKA:** Obrazy v režime PBP sa zobrazia v strede obrazovky a nie na celej obrazovke.

### **PBP Mode (Režim PBP)**


Nastavte režim **PBP** (Obraz vedľa obrazu): **PBP** alebo **Off (Vyp.)**.

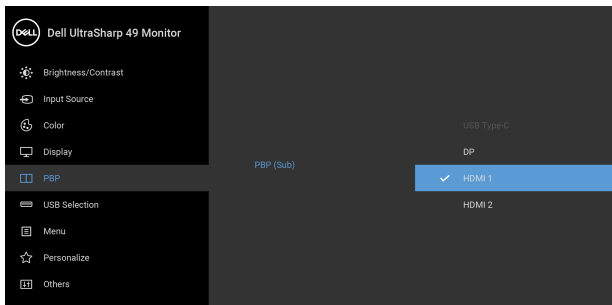
Stlačením tlačidla  aktivujete režim PBP.




## PBP (Sub) (PBP (podokno))

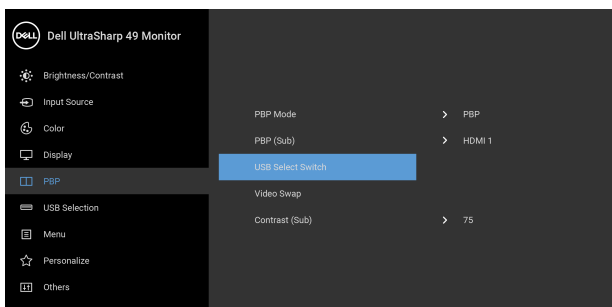
Vyberte pre doplnkové okno PBP medzi rozličnými video signálmi, ktoré môžu byť pripojené k monitoru.

Stlačením tlačidla  vyberte zdrojový signál podokna PBP.




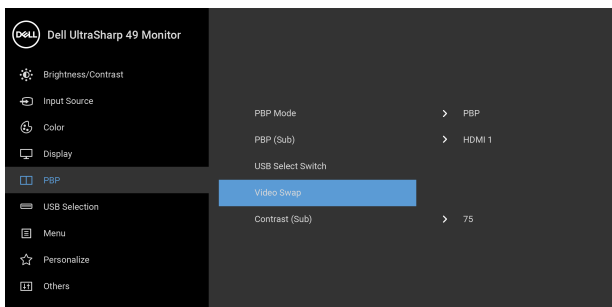
## USB Select Switch (Prepínač výberu USB)


Žvolením prepínajte medzi zdrojmi odovzdávania obsahu cez USB v režime PBP. Stlačením tlačidla  prepínajte medzi zdrojmi odovzdávania obsahu cez USB v režime PBP.



## Video Swap (Zmena videa)

Vyberte, ak chcete meniť video medzi hlavným oknom a podoknom v režime PBP. Stlačením tlačidla  prehodíte hlavné okno a podokno.



**Contrast (Sub)** (Kontrast (podokno)) Nastavte úroveň kontrastu obrazu v režime PBP. Stlačením tlačidla  zvýšte kontrast a stlačením

tlačidla  znížte kontrast.

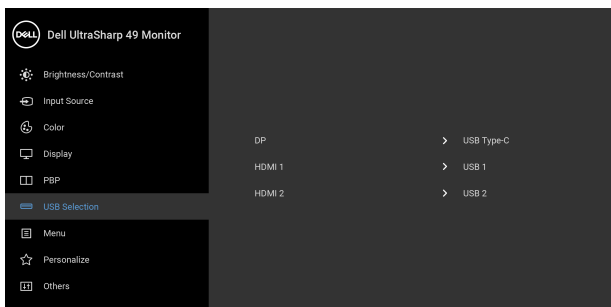




## USB Selection (Výber USB)

Umožňuje nastaviť port USB upstream pre vstupné signály (DP, HDMI 1 a HDMI 2), teda môže byť aktuálnymi vstupnými signálmi použitý port USB downstream na monitore (napr. klávesnica a myš), keď pripojíte k počítaču pomocou jedného z portov upstream.

Keď používate len jeden port odovzdávania obsahu, je aktívny pripojený port odovzdávania obsahu.

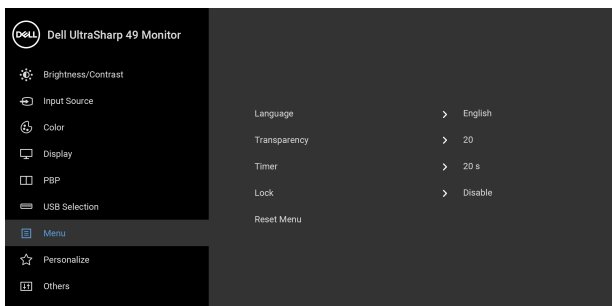


**POZNÁMKA:** Aby nedošlo k poškodeniu alebo strate údajov, pred zmenou portov odovzdávania obsahu cez USB zaistite, aby neboli počítačom používané ŽIADNE USB ukladacie zariadenia pripojené k portu odovzdávania cez USB na monitore.







**Menu (Ponuka)** Vyberte túto možnosť, ak chcete upraviť nastavenia OSD, ako je jazyk OSD, dobu zobrazenia ponuky na obrazovke atď.



### **Language (Jazyk)**



Možnosti **Language (Jazyk)** nastavujú jeden z ôsmich jazykov (angličtina, španielčina, francúzština, nemčina, brazílska portugalčina, ruština, zjednodušená čínština alebo japončina) pre zobrazenie OSD.

### **Transparency (Priehľadnosť)**

Vyberte túto možnosť, ak chcete zmeniť priehľadnosť ponuky pomocou tlačidiel  a  (minimálne: 0 až maximum: 100).

### **Timer (Časovač)**

**OSD Hold Time (Doba zobrazenia OSD):** Nastavuje dobu, počas ktorej zostane OSD aktívne po poslednom stlačení tlačidla.

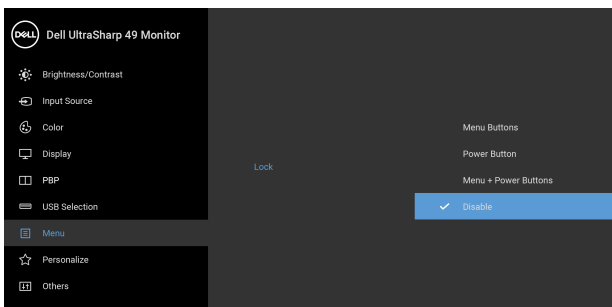
Pomocou  alebo  upravte posuvník v 1-sekundových prírastkoch v rozsahu od 5 do 60 sekúnd.





---

**Lock (Zámok)** Pomocou uzamknutých ovládacích tlačidiel na monitore môžete ľuďom zabrániť v prístupe k ovládacím prvkom. Zabraňuje aj náhodnému aktivovaniu v prípade viacerých monitorov nastavených do zobrazenia vedľa seba.



- **Menu Buttons (Tlačidlá ponuky):** Všetky tlačidlá ponuky/funkcie (okrem tlačidla napájania) sú uzamknuté a používateľ k nim nemá prístup.
- **Power Button (Tlačidlo napájania):** Uzamknuté je len tlačidlo napájania a používateľ k nemu nemá prístup.
- **Menu + Power Buttons (Tlačidlá ponuky + napájania):** Tlačidlá ponuky/funkcie aj napájania sú uzamknuté a používateľ k nim nemá prístup.

Predvolené nastavenie je **Disable (Vypnúť)**.

Alternatívny spôsob uzamknutia [pre tlačidlá ponuky/funkcie]: Môžete aj stlačiť a 4 sekundy podržať tlačidlo ponuky/funkcií vedľa tlačidla napájania a nastaviť možnosti uzamknutia.

**POZNÁMKA:** Ak chcete tlačidlá odomknúť, stlačte a 4 sekundy podržte tlačidlo ponuky/funkcií vedľa tlačidla napájania.

---

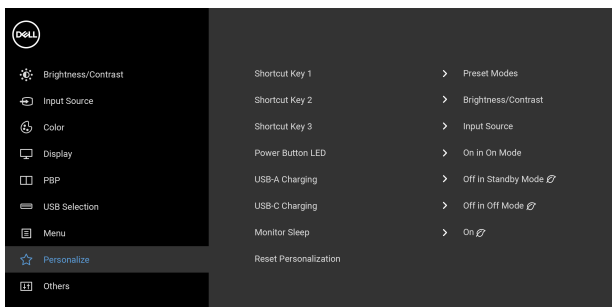
**Reset Menu  
(Obnovenie  
ponuky)**

Obnoví všetky nastavenia ponuky na obrazovke na predvolené výrobné hodnoty.





## Personalize (Prispôbiť)



### Shortcut Key 1 (Klávesová skratka 1)

### Shortcut Key 2 (Klávesová skratka 2)

### Shortcut Key 3 (Klávesová skratka 3)

### Power Button LED (LED indikátor tlačidla Zapnúť/ Vypnúť)

### USB-A Charging (Nabíjanie cez rozhranie USB-A)

Umožňuje zvoliť funkciu spomedzi položiek **Preset Modes (Režimy predvolieb)**, **Brightness/Contrast (Jas/Kontrast)**, **Input Source (Vstupný zdroj)**, **Aspect Ratio (Pomer strán)**, **PBP Mode (Režim PBP)**, **USB Select Switch (Prepínač výberu USB)** alebo **Video Swap (Zmena videa)** a priradiť jej klávesovú skratku.

Umožňuje nastaviť zapnutie alebo vypnutie LED indikátora napájania v rámci úspory energie.

Umožňuje zapnúť alebo vypnúť funkciu nabíjania cez rozhranie USB Type-A (porty downstream) počas pohotovostného režimu monitora.

**POZNÁMKA:** Táto možnosť je k dispozícii len vtedy, ak je kábel rozhrania USB Type-C (port upstream) odpojený. Ak je pripojený kábel rozhrania USB Type-C, nabíjanie cez rozhranie USB-A je v súlade so stavom hostiteľa USB a možnosť nie je dostupná.

**POZNÁMKA:** Táto možnosť sa predtým v starších verziách firmvéru nazývala **USB**.



---

**USB-C Charging (Nabíjanie cez rozhranie USB-C)**

Umožňuje aktivovať alebo deaktivovať funkciu **Always On USB Type-C Charging (Nabíjanie cez USB Type-C vždy zapnuté)** počas režimu Vypnuté na monitore.

**POZNÁMKA:** Táto možnosť je k dispozícii len v novších verziách firmvéru monitora.

---

**Monitor Sleep (Režim spánku monitora)**

Umožňuje automaticky vypínať monitor, prípadne nechať ho zapnutý, keď počítač prejde do režimu spánku. Keď je vybraná možnosť **On** (Zap.), monitor prejde do Pohotovostného režimu, keď systém prejde do režimu spánku. Ak je vybraná možnosť **Off (Vyp.)**, môžete tým zabrániť vypnutiu obrazovky pri prechode systému do režimu spánku, ak chcete rýchlo monitor obnoviť pri prebudení počítača.

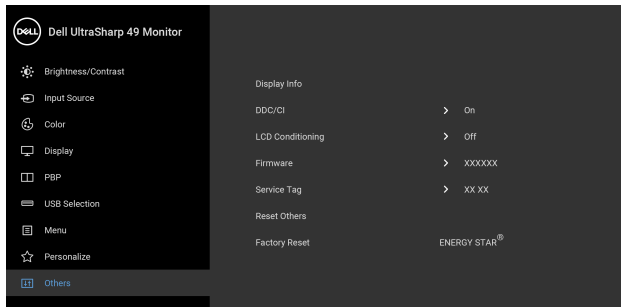
---

**Reset Personalization (Obnovenie prispôsobenia)**

Vynulovanie všetkých nastavení v ponuke **Personalize (Prispôbiť)** na výrobcom predvolené hodnoty.



**Others (Ďalšie)**



---

**Display Info (Zobraziť informácie)**

Zobrazuje aktuálne nastavenia monitora.

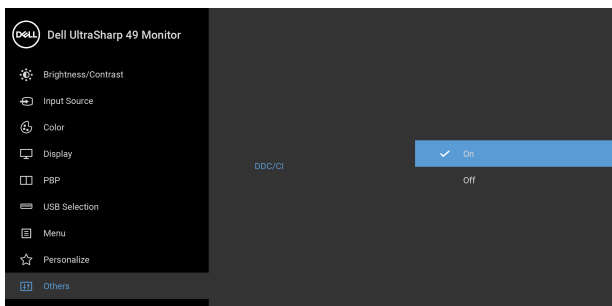


## DDC/CI

**DDC/CI** (Dátový kanál displeja/príkazové rozhranie) vám umožňuje sledovať parametre (jas, vyváženie farieb atď.) určené na nastavenie pomocou softvéru vo vašom počítači.

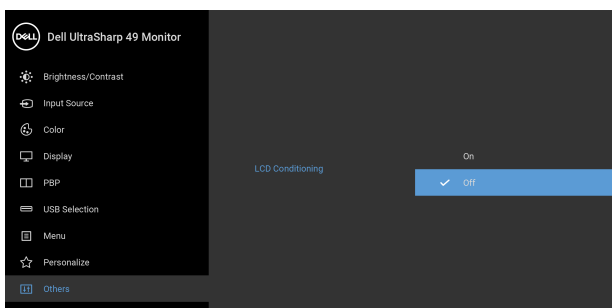
Túto funkciu môžete vypnúť výberom možnosti **Off (Vyp.)**.

Z dôvodu dosiahnutia najlepších používateľských skúsenosti a optimálneho výkonu vášho monitora túto funkciu povoľte.

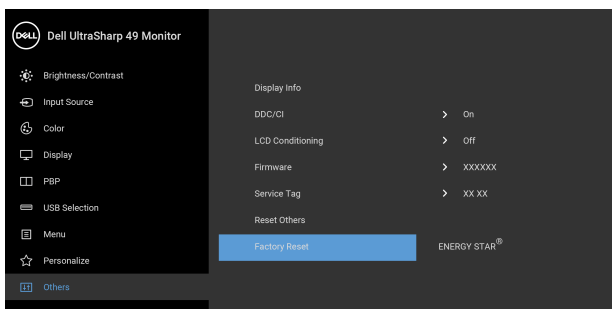


## LCD Conditioning (Regulácia LCD)

Pomáha redukovať menej významné prípady reziduálnych snímok. V závislosti od stupňa retencie obrazu môže činnosť programu určitý čas trvať. Túto funkciu môžete povoliť výberom možnosti **On (Zap.)**.

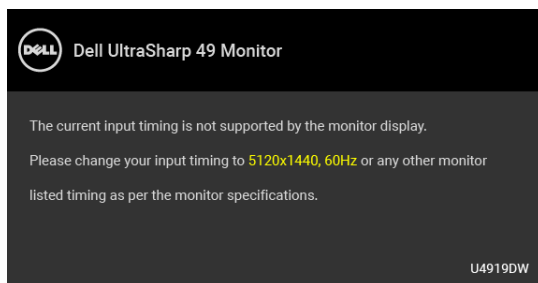


<b>Firmware (Firmvér)</b>	Zobrazuje verziu firmvéru monitora.
<b>Service Tag (Servisná značka)</b>	Zobrazuje servisnú značku so sériovým číslom monitora.
<b>Reset Others (Obnovenie ostatných)</b>	Vynulovanie všetkých nastavení v ponuke <b>Others (Ďalšie)</b> na výrobcom predvolené hodnoty.
<b>Factory Reset (Obnovenie výrobných nastavení)</b>	Obnovte všetky nastavenia na výrobcom predvolené hodnoty. To sú tiež nastavenia pre testy programu ENERGY STAR®.



## Výstražné hlásenia OSD

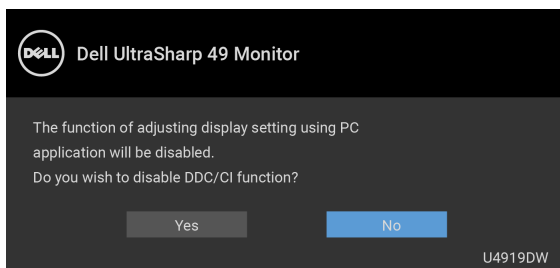
Keď monitor nebude podporovať konkrétny režim rozlíšenia, zobrazí sa nasledujúce hlásenie:



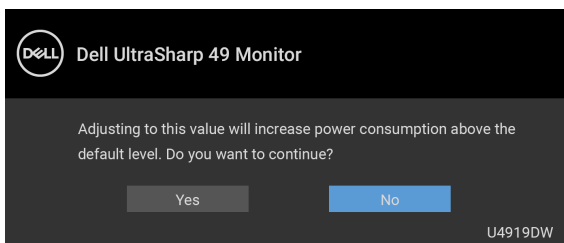
**POZNÁMKA: Hlásenie sa môže mierne líšiť v závislosti od pripojeného vstupného signálu.**

Znamená to, že monitor nedokáže vykonať synchronizáciu so signálom, ktorý sa prijíma z počítača. V časti **Technické údaje monitora** nájdete rozsahy horizontálnej a vertikálnej frekvencie, ktoré môže tento monitor použiť. Odporúčaný režim je 5120 x 1440.

Kým sa funkcia DDC/CI zakáže, zobrazí sa nasledujúce hlásenie:



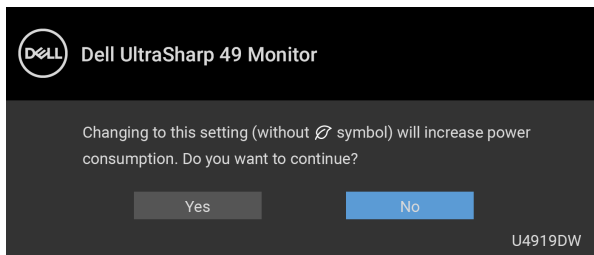
Keď prvýkrát upravujete úroveň nastavenia **Brightness (Jas)**, objaví sa nasledujúce hlásenie:



**POZNÁMKA: Ak vyberiete možnosť Yes (Áno), hlásenie sa nabudúce pri zmene nastavenia Brightness (Jas) neobjaví.**

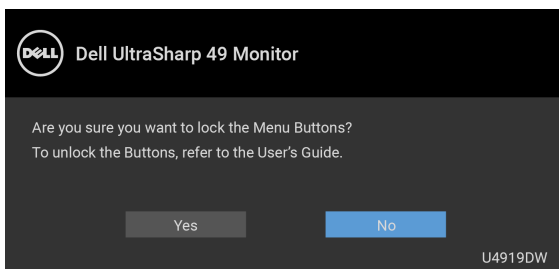


Keď prvýkrát zmeníte predvolené nastavenie funkcií úspory energie, kao je napríklad nastavenie **Uniformity Compensation (Kompenzácia jednotnosti)**, **USB-C Charging (Nabíjanie cez rozhranie USB-C)**, **USB-A Charging (Nabíjanie cez rozhranie USB-A)** alebo **Monitor Sleep (Režim spánku monitora)**, objaví sa nasledujúce hlásenie:



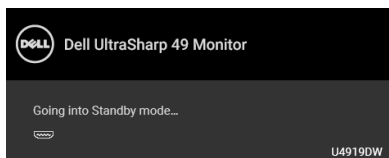
**POZNÁMKA:** Ak vyberiete možnosť **Yes (Áno)**, pre niektorú z hore uvedených funkcií, hlásenie sa pri nasledujúcej zmene nastavenia týchto funkcií neobjaví. Keď obnovíte predvolené nastavenia, hlásenie sa objaví znova.

Pred aktivovaním funkcie **Lock (Zámok)** uvidíte nasledujúce hlásenie:



**POZNÁMKA:** Hlásenie sa môže mierne líšiť v závislosti od zvolených nastavení.

Nasledujúce hlásenie sa zobrazí, keď sa monitor prepne do **pohotovostného režimu**:

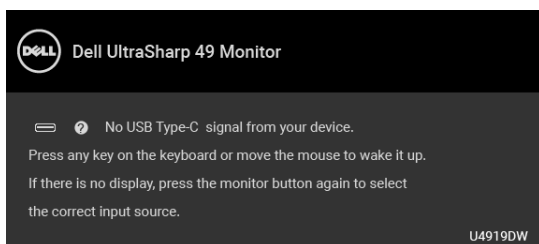


Aktiváciou počítača a zobudením monitora získate prístup do **OSD**.

**POZNÁMKA:** Hlásenie sa môže mierne líšiť v závislosti od pripojeného vstupného signálu.

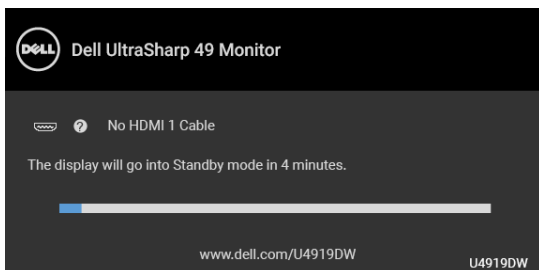


Ak stlačíte akékoľvek iné tlačidlo okrem tlačidla napájania, v závislosti od zvoleného vstupu sa zobrazí nasledujúce hlásenie:



**POZNÁMKA: Hlásenie sa môže mierne líšiť v závislosti od pripojeného vstupného signálu.**

Ak je zvolený vstup USB Type-C, HDMI alebo DP a príslušný kábel nie je pripojený, zobrazí sa plávajúce dialógové okno ako uvádzame nižšie.

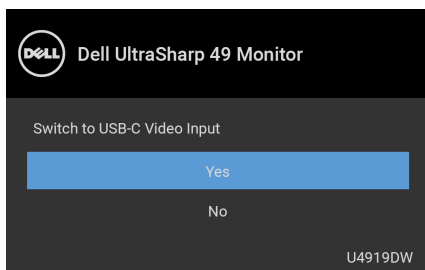


**POZNÁMKA: Hlásenie sa môže mierne líšiť v závislosti od pripojeného vstupného signálu.**

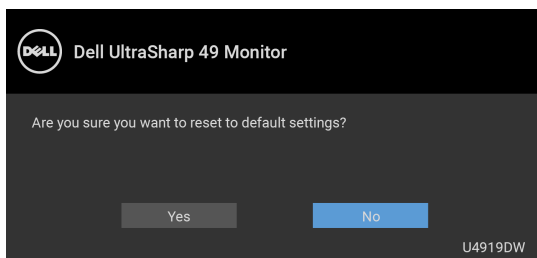




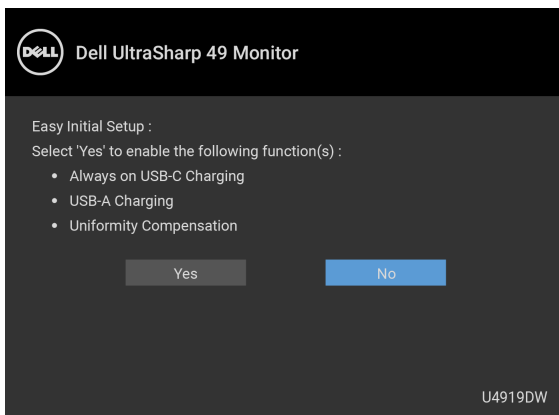
Keď je monitor v režime vstupu DP/HDMI, kábel rozhrania USB Type-C je pripojený k prenosnému počítaču podporujúcemu Režim zmeny DP a je aktivovaná funkcia **Auto Select for USB-C (Automatický výber pre USB-C)**, objaví sa nasledujúce hlásenie.



Keď sa zvolí možnosť **Factory Reset (Obnovenie výrobných nastavení)**, objaví sa nasledujúce hlásenie:



Keď sa zvolí možnosť **Yes (Áno)**, objaví sa nasledujúce hlásenie:



Ďalšie informácie vid' [Riešenie problémov](#).



## Nastavenie maximálneho rozlíšenia

Nastavenie maximálneho rozlíšenia pre monitor:

V operačnom systéme Windows® 7, Windows® 8 a Windows® 8.1:

1. Len pre Windows® 8 a Windows® 8.1: ak chcete prepnúť na klasickú pracovnú plochu, vyberte dlaždicu Pracovná plocha.
2. Pravým tlačidlom kliknite na pracovnú plochu a vyberte položku **Rozlíšenie obrazovky**.
3. Kliknite na Rozbaľovací zoznam položky Rozlíšenie obrazovky a vyberte **5120 x 1440**.
4. Kliknite na **OK**.

V operačnom systéme Windows® 10:

1. Kliknite pravým tlačidlom myši na pracovnú plochu a kliknite na položku **Nastavenie obrazovky**.
2. Kliknite na položku **Rozšírené nastavenie zobrazenia**.
3. Kliknite na rozbaľovací zoznam položky **Rozlíšenie** a vyberte možnosť **5120 x 1440**.
4. Kliknite na tlačidlo **Použiť**.

Ak nevidíte ako možnosť hodnotu 5120 x 1440, možno bude potrebné skontrolovať, či grafická karta podporuje rozlíšenie 4K pri frekvencii 60 Hz. Ak podporuje rozlíšenie 4K pri frekvencii 60 Hz, aktualizujte ovládač grafickej karty. Ak nepodporuje rozlíšenie 4K pri frekvencii 60 Hz, v závislosti od počítača urobte jeden z týchto postupov:

Ak máte stolový alebo prenosný počítač značky Dell:

- Prejdite na lokalitu **<http://www.dell.com/support>**, zadajte svoju servisnú značku a prevezmite si najnovší ovládač pre grafickú kartu.




Ak používate počítač inej značky než Dell (prenosný alebo stolový):

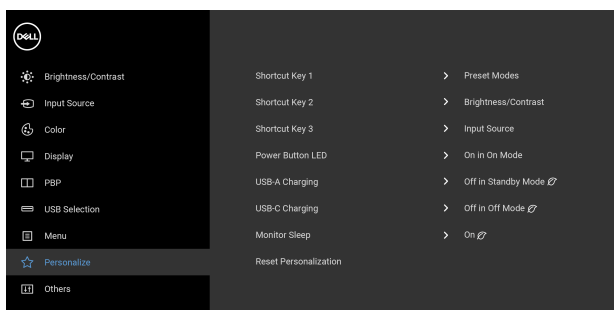
- Prejdite na lokalitu podpory pre váš počítač a prevezmite si najnovšie ovládače grafickej karty.
- Prejdite na webovú lokalitu vašej grafickej karty a prevezmite si najnovšie ovládače grafickej karty.







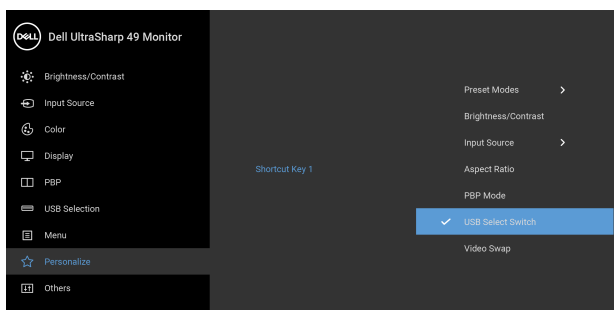
## Nastavenie prepínača KVM USB

Nastavenie prepínača KVM USB Switch ako klávesovej skratky pre monitor:

1. Stlačením tlačidla  otvoríte ponuku na obrazovke a zobrazíte hlavnú ponuku.
2. Stlačením tlačidiel  a  prejdite na možnosť „Personalize“ (Prispôbiť).



3. Stlačením tlačidla  aktivujete zvýraznenú možnosť.
4. Stlačením tlačidla  na možnosť Shortcut Key 1 (Klávesová skratka 1) aktivujete zvýraznenú možnosť.
5. Stlačením tlačidiel  a  prejdite na možnosť „USB Select Switch“ (Prepínač výberu USB).



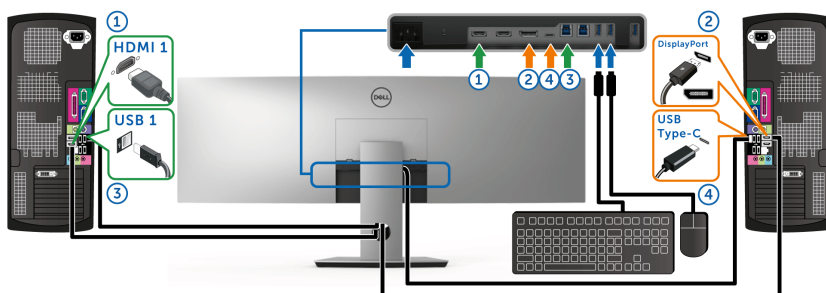
6. Stlačením tlačidla  potvrdíte voľbu.


7. Stlačením tlačidla  sa vrátite do hlavnej ponuky.

 **POZNÁMKA: Funkcia prepínač USB KVM je k dispozícii len v režime PBP.**

Nasledujúce obrázky znázorňujú niekoľko situácií pripojenia a ich nastavenia ponuky **USB Selection (Výber USB)**, ako je znázornené príslušnými farebnými rámčekmi.

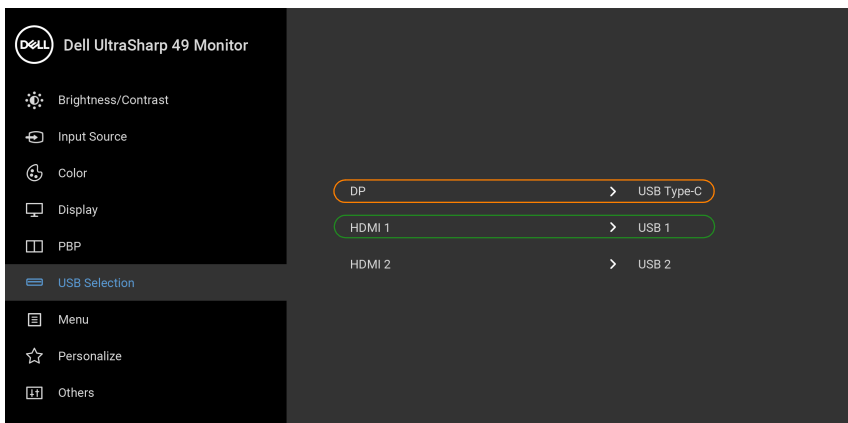
1. Keď pripájate **HDMI 1 + USB 1** k počítaču 1 a **DP + USB Type-C** k počítaču 2:



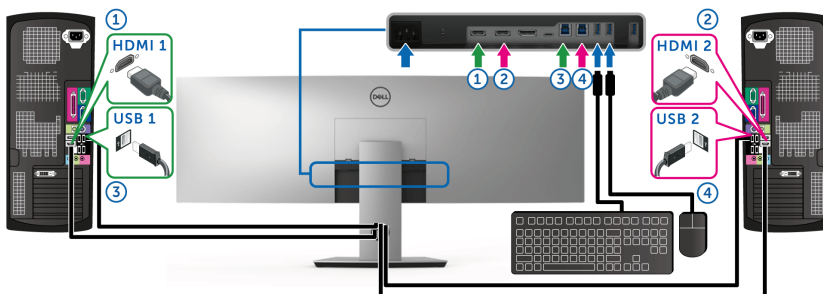
 **POZNÁMKA: Pripojenie cez rozhranie USB Type-C momentálne podporuje len prenos údajov.**



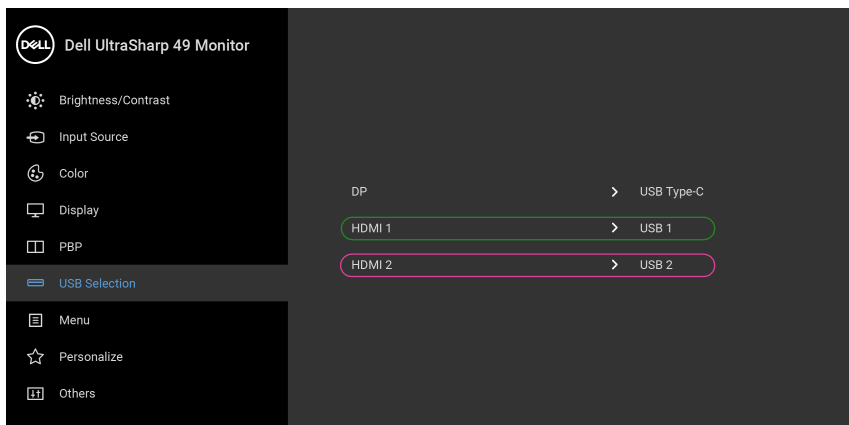
Zaistite, aby bola položka **USB Selection (Výber USB)** pre rozhranie **HDMI 1** nastavená na možnosť **USB 1** a rozhranie **DP** nastavené na možnosť **USB Type-C**.



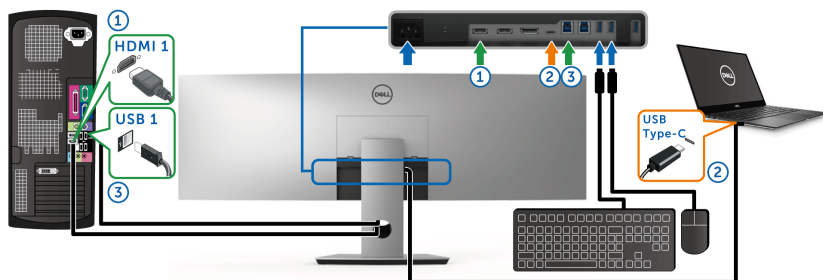
2. Keď pripájate **HDMI 1 + USB 1** k počítaču 1 a **HDMI 2 + USB 2** k počítaču 2:



Zaistite, aby bola položka **USB Selection (Výber USB)** pre rozhranie **HDMI 1** nastavená na možnosť **USB 1** a rozhranie **HDMI 2** nastavené na možnosť **USB 2**.



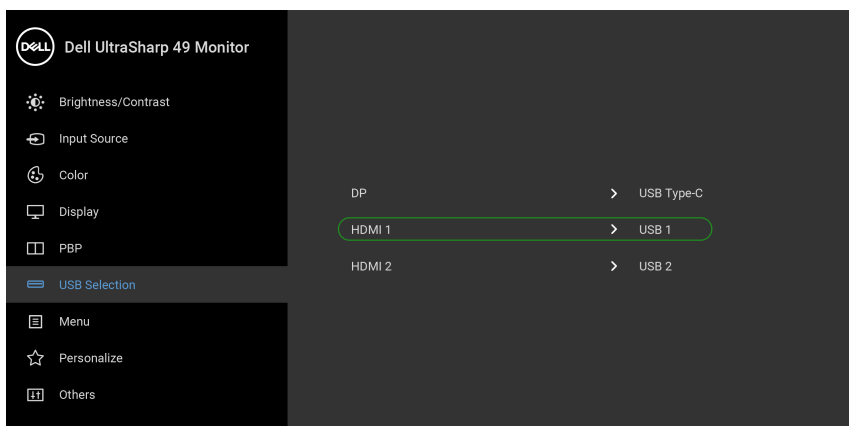
**3.** Keď pripájate **HDMI 1** + **USB 1** k počítaču 1 a **USB Type-C** k počítaču 2:




**POZNÁMKA:** Pripojenie cez rozhranie USB Type-C momentálne podporuje obraz a prenos údajov.



Zaistite, aby bola položka **USB Selection (Výber USB)** pre rozhranie **HDMI 1** nastavená na možnosť **USB 1**.



 **POZNÁMKA:** Pretože port USB Type-C podporuje režim zmeny DisplayPort, nie je potrebné nastavovať položku USB Selection (Výber USB) pre rozhranie USB Type-C.

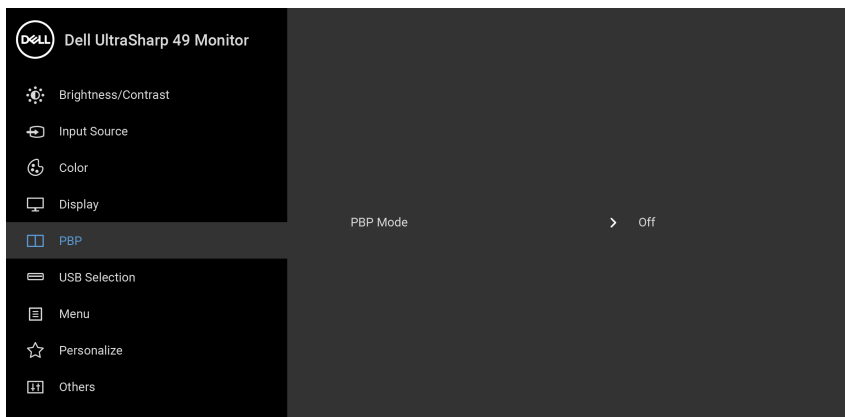
 **POZNÁMKA:** Keď pripájate k iným zdrojom vstupu obrazu než sú znázornené vyššie, postupujte rovnakým spôsobom a urobte správne nastavenia pre položku USB Selection (Výber USB) a spárujte porty.



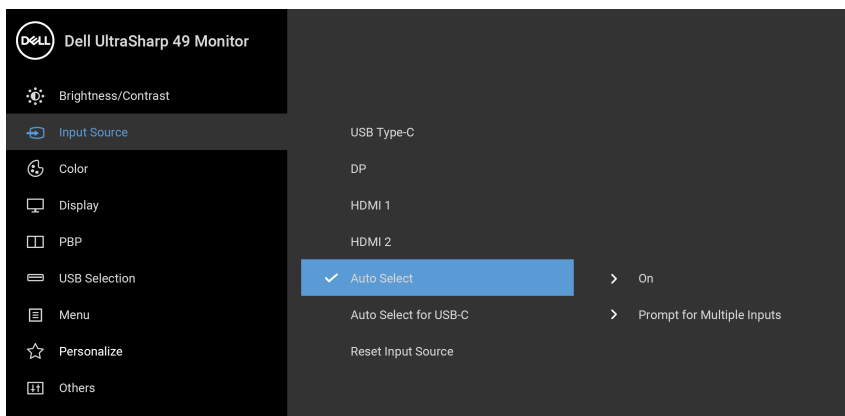
## Nastavenie funkcie Auto KVM

Funkciu Auto KVM pre monitor nastavíte podľa týchto pokynov:

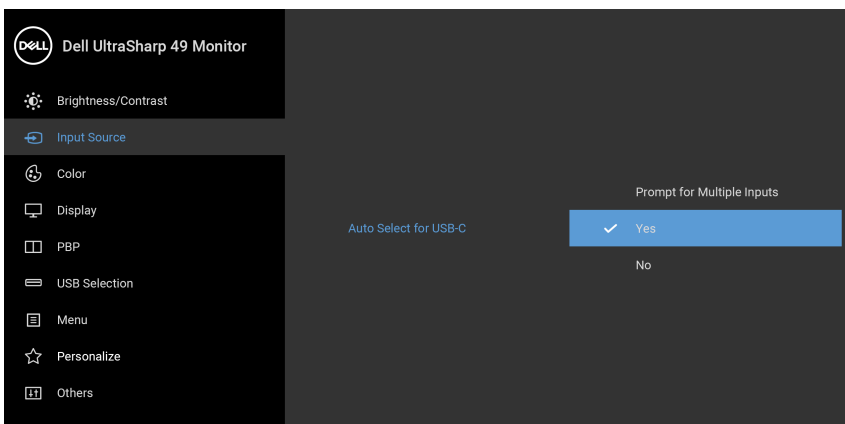
1. Zaistíte, aby bola položka **PBP Mode (Režim PBP)** nastavená na možnosť **Off (Vyp.)**.



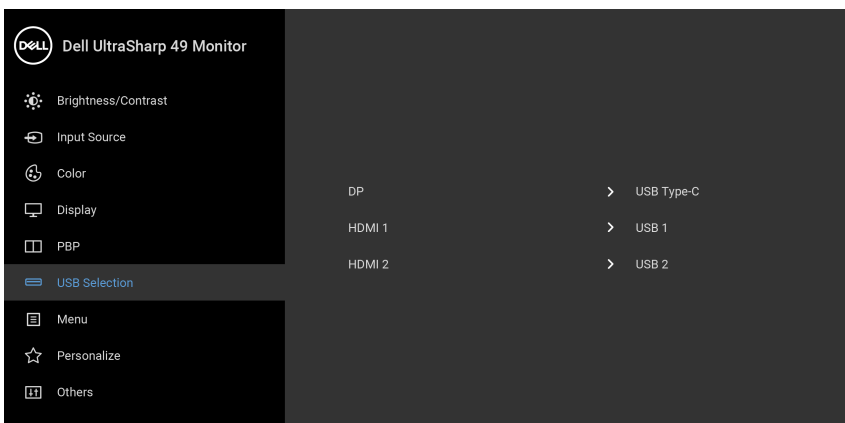
2. Zaistíte, aby bola položka **Auto Select (Automatically výber)** nastavená na možnosť **On (Zap.)** a položka **Auto Select for USB-C (Automatically výber pre USB-C)** nastavená na možnosť **Yes (Áno)**.







3. Zaistite, aby boli porty USB a vstupy videa patrične spárované.



**POZNÁMKA:** Pri pripojení cez rozhranie USB Type-C nie je potrebné žiadne ďalšie nastavenie.

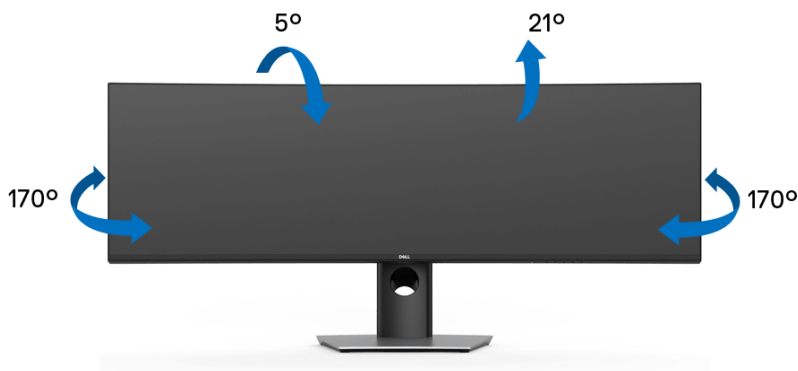


## Používanie sklápania, otáčania a vertikálneho vysúvania

**POZNÁMKA:** Toto sa vzťahuje na monitor so stojanom. Keď zakúpite akýkoľvek iný stojan, inštalačné pokyny vyhľadajte v príručke pre príslušný stojan.

### Sklápanie, otáčanie

Keď je stojan pripravený k monitoru, monitor môžete nakláňať a otáčať tak, aby ste dosiahli najpohodlnejší uhol sledovania.



**POZNÁMKA:** Keď sa monitor dodáva z výroby, stojan nie je pripojený k monitoru.



## Vertikálne vysúvanie

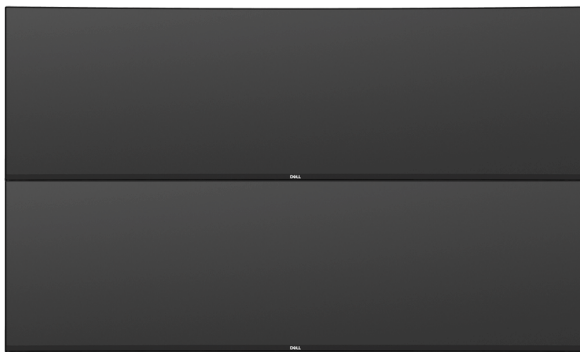
**POZNÁMKA:** Stojan sa vysúva vertikálne až o 90 mm. Nižšie uvedený obrázok znázorňuje ako vertikálne vysunutý stojan.



## Nastavenie duálneho monitora

Odporúčané nastavenie duálneho monitora:

**Na šírku (nad sebou)**



Kvôli obmedzeniu dĺžky kábla (1 m) pre kábel USB Type-C Gen2 sa odporúča pripojiť monitory takto:

- Pripojte vrchný monitor káblom HDMI/DP.
- Pripojte spodný monitor káblom HDMI/DP/USB Type-C Gen2.



# Riešenie problémov

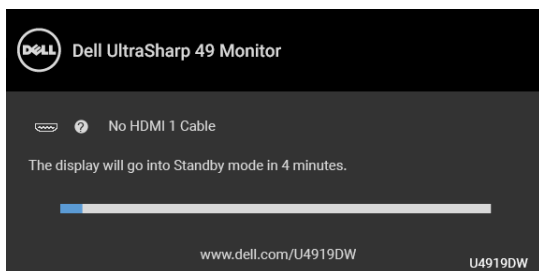
**VAROVANIE:** Predtým, ako začnete vykonávať ktorýkoľvek postup uvedený v tejto časti, si preštudujte [Bezpečnostné pokyny](#).

## Samokontrola

Váš monitor poskytuje funkciu samokontroly, ktorá vám umožňuje skontrolovať, či váš monitor funguje správne. Ak je pripojenie vášho monitora a počítača správne, ale obrazovka monitora zostáva prázdna, vykonaním nasledujúcich krokov spustíte samokontrolu monitora:

1. Vypnite počítač aj monitor.
2. Zo zadnej strany počítača odpojte video kábel.
3. Zapnite monitor.

Na obrazovke by sa plávajúce dialógové okno (na čiernom pozadí) malo zobraziť v prípade, že monitor nedokáže zistiť video signál a funguje správne. Počas režimu samokontroly zostáva indikátor LED napájania biely. Taktiež, v závislosti od zvoleného vstupu sa na obrazovke bude neustále rolovať nasledujúce dialógové okno.



**POZNÁMKA:** Hlásenie sa môže mierne líšiť v závislosti od pripojeného vstupného signálu.

4. Toto okno sa zobrazí aj počas normálnej prevádzky systému v prípade, že dôjde k odpojeniu alebo poškodeniu video kábla.
5. Vypnite monitor a znovu pripojte video kábel, potom zapnite počítač aj monitor.

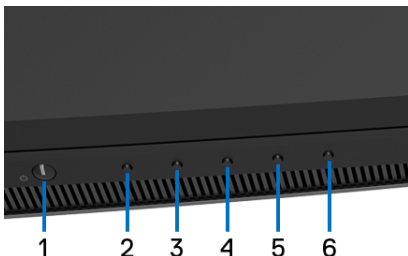
Ak sa na obrazovke vášho monitora nič nezobrazí po uplatnení predchádzajúceho postupu, skontrolujte grafickú kartu a počítač, pretože monitor funguje náležitým spôsobom.




## Zabudovaná diagnostika

Váš monitor má zabudovaný diagnostický nástroj, ktorý pomáha určiť, či anomália obrazovky, ku ktorej dochádza, je vnútorným problémom monitora alebo vášho počítača a video karty.

**POZNÁMKA:** Zabudovanú diagnostiku môžete spustiť len v prípade, že je video kábel odpojený a monitor je v režime samokontroly.



Spustenie zabudovanej diagnostiky:

1. Skontrolujte, či je obrazovka čistá (žiadne prachové čiastočky na povrchu obrazovky).
2. Stlačte **Tlačidlo 6** a podržte asi 4 sekundy, kým sa neobjaví kontextová ponuka.
3. **Tlačidlom 3** alebo **Tlačidlom 4** vyberte diagnostický nástroj  a **Tlačidlom 5** potvrdte. Na začiatku diagnostického programu sa objaví sivý testovací vzor.
4. Pozorne skontrolujte prítomnosť anomálií na obrazovke.
5. Opätovným stlačením **Tlačidla 2** zmeníte testovacie vzory.
6. Zopakovaním krokov 4 a 5 skontrolujte zobrazenie na červenej, zelenej, modrej, čiernej, bielej a textovej obrazovke.
7. Stlačením **Tlačidla 2** ukončíte diagnostický program.

Ak po použití zabudovaného diagnostického nástroja nezistíte žiadne anomálie obrazovky, monitor funguje správne. Skontrolujte video kartu a počítač.



## Nabíjanie cez USB Type-C vždy zapnuté

Monitor umožňuje nabíjať prenosný počítač alebo mobilné zariadenia prostredníctvom kábla rozhrania USB Type-C aj v prípade, že je monitor vypnutý. Ďalšie informácie vid' [USB-C Charging \(Nabíjanie cez rozhranie USB-C\)](#). Táto funkcia je k dispozícii len vtedy, keď je verzia firmvéru monitora M2B102 alebo novšia.

Aktuálnu verziu firmvéru si môžete overiť cez [Firmware \(Firmvér\)](#). Ak to nie je k dispozícii, prejdite na stránku prevzatia podpory spoločnosti Dell, kde nájdete najnovší inštalačný program aplikácie (**Monitor Firmware Update Utility.exe**) a pozrite si pokyny na aktualizáciu firmvéru v používateľskej príručke:

[www.dell.com/U4919DW](http://www.dell.com/U4919DW)

## Bežné problémy

Nasledujúca tabuľka obsahuje všeobecné informácie o bežných problémoch monitora, na ktoré môžete naraziť a možné riešenia.

Bežné symptómy	Čo sa stalo	Možné riešenia
Žiadne video/ zhasnutý indikátor LED napájania	Žiadny obraz	<ul style="list-style-type: none"><li>• Skontrolujte, či je video kábel spájajúci monitor a počítač riadne pripojený a zabezpečený.</li><li>• Pomocou iného elektrického zariadenia overte, či napájacia zásuvka funguje správne.</li><li>• Skontrolujte, či je tlačidlo napájania úplne stlačené.</li><li>• Skontrolujte, či sa v ponuke <a href="#">Input Source (Vstupný zdroj)</a> zvolil správny vstupný zdroj.</li></ul>



<p>Žiadne video/ zapnutý indikátor LED napájania</p>	<p>Žiadny obraz alebo žiadny jas</p>	<ul style="list-style-type: none"> <li>• Pomocou OSD zvýšte nastavenia ovládačov jasu a kontrastu.</li> <li>• Vykonajte funkciu samokontroly monitora.</li> <li>• Skontrolujte, či konektor video kábla neobsahuje ohnuté alebo zlomené kolíky.</li> <li>• Spustite zabudovanú diagnostiku.</li> <li>• Skontrolujte, či sa v ponuke <b>Input Source (Vstupný zdroj)</b> zvolil správny vstupný zdroj.</li> </ul>
<p>Slabé zaostrenie</p>	<p>Obraz je rozmazaný, nejasný alebo obsahuje paobraz</p>	<ul style="list-style-type: none"> <li>• Odstráňte predlžovacie video káble.</li> <li>• Obnovte predvolené výrobné nastavenia monitora.</li> <li>• Video rozlíšenie zmeňte na správny pomer strán.</li> </ul>
<p>Trasľavé/ chvejúce sa video</p>	<p>Zvlnený obraz alebo jemný pohyb</p>	<ul style="list-style-type: none"> <li>• Obnovte predvolené výrobné nastavenia monitora.</li> <li>• Skontrolujte faktory prostredia.</li> <li>• Monitor premiestnite a vyskúšajte v inej miestnosti.</li> </ul>
<p>Chýbajúce pixely</p>	<p>Obrazovka LCD obsahuje bodky</p>	<ul style="list-style-type: none"> <li>• Vypnite a zapnite napájanie.</li> <li>• Permanentne zhasnutý pixel je prirodzená chyba, ku ktorej dochádza pri technológii LCD.</li> <li>• Ďalšie informácie o politike kvality a pixelov pre monitory Dell nájdete na stránke podpory spoločnosti Dell na adrese: <b><a href="http://www.dell.com/support/monitors">http://www.dell.com/support/monitors</a></b>.</li> </ul>



Zaseknuté pixely	Obrazovka LCD obsahuje jasné bodky	<ul style="list-style-type: none"> <li>• Vypnite a zapnite napájanie.</li> <li>• Permanentne zhasnutý pixel je prirodzená chyba, ku ktorej dochádza pri technológii LCD.</li> <li>• Ďalšie informácie o politike kvality a pixelov pre monitory Dell nájdete na stránke podpory spoločnosti Dell na adrese: <b><a href="http://www.dell.com/support/monitors">http://www.dell.com/support/monitors</a></b>.</li> </ul>
Problémy s jasom	Obraz je príliš tmavý alebo príliš jasný	<ul style="list-style-type: none"> <li>• Obnovte predvolené výrobné nastavenia monitora.</li> <li>• Pomocou OSD upravte nastavenia ovládačov jasu a kontrastu.</li> </ul>
Geometrické skreslenie	Obrazovka nie je správne vycentrovaná	<ul style="list-style-type: none"> <li>• Obnovte predvolené výrobné nastavenia monitora.</li> <li>• Pomocou ponuky na obrazovke upravte nastavenia horizontálnych a vertikálnych ovládačov.</li> </ul>
Horizontálne/vertikálne čiary	Na obrazovke je jedna alebo viac čiar	<ul style="list-style-type: none"> <li>• Obnovte predvolené výrobné nastavenia monitora.</li> <li>• Vykonajte funkciu samokontroly monitora a zistite, či sa tieto čiary zobrazujú aj v režime samokontroly.</li> <li>• Skontrolujte, či konektor video kábla neobsahuje ohnuté alebo zlomené kolíky.</li> <li>• Spustite zabudovanú diagnostiku.</li> </ul>
Problémy so synchronizáciou	Obrazovka je zakódovaná alebo sa zobrazuje útržkovito	<ul style="list-style-type: none"> <li>• Obnovte predvolené výrobné nastavenia monitora.</li> <li>• Vykonajte funkciu samokontroly monitora a zistite, či sa zakódovaná obrazovka zobrazuje aj v režime samokontroly.</li> <li>• Skontrolujte, či konektor video kábla neobsahuje ohnuté alebo zlomené kolíky.</li> <li>• Počítač reštartujte v <i>núdzovom režime</i>.</li> </ul>





Problémy súvisiace s bezpečnosťou	Viditeľné známky dymu alebo iskier	<ul style="list-style-type: none"> <li>• Nevykonávajte žiadne kroky riešenia problémov.</li> <li>• Okamžite kontaktujte spoločnosť Dell.</li> </ul>
Nepravidelné problémy	Monitor sa zapne a vypne	<ul style="list-style-type: none"> <li>• Skontrolujte, či je video kábel pripájajúci monitor k počítaču riadne pripojený a zabezpečený.</li> <li>• Obnovte predvolené výrobné nastavenia monitora.</li> <li>• Vykonajte funkciu samokontroly monitora a zistite, či k nepravidelnému problému dochádza aj v režime samokontroly.</li> </ul>
Chýbajúca farba	V obraze chýba farba	<ul style="list-style-type: none"> <li>• Vykonajte funkciu samokontroly monitora.</li> <li>• Skontrolujte, či je video kábel pripájajúci monitor k počítaču riadne pripojený a zabezpečený.</li> <li>• Skontrolujte, či konektor video kábla neobsahuje ohnuté alebo zlomené kolíky.</li> </ul>
Nesprávna farba	Farba obrazu nie je správna	<ul style="list-style-type: none"> <li>• Zmeňte nastavenia v položke <b>Preset Modes (Režimy predvolieb)</b> v časti <b>Color (Farby)</b> v ponuke OSD v závislosti od aplikácie.</li> <li>• Upravte hodnotu R/G/B v položke <b>Custom Color (Vlastné farby)</b> v časti <b>Color (Farby)</b> v ponuke na obrazovke.</li> <li>• V časti <b>Color (Farby)</b> v ponuke OSD zmeňte <b>Input Color Format (Farebný formát vstupu)</b> na PC RGB alebo YPbPr.</li> <li>• Spustite zabudovanú diagnostiku.</li> </ul>
Zachovanie obrazu v dôsledku dlhodobého ponechania statického obrazu na monitore	Na obrazovke sa objaví slabý tieň zo zobrazeného statického obrazu	<ul style="list-style-type: none"> <li>• Nastavte obrazovku tak, aby sa po niekoľkých minútach nečinnosti vyplá. Dá sa to urobiť cez Možnosti napájania v systéme Windows alebo v nastavení Šetrič energie na počítači Mac.</li> <li>• Prípadne použite dynamicky sa meniaci šetrič obrazovky.</li> </ul>



Duchovia v obraze	Rýchlo sa pohybujúce obrazy zanechávajú stopu v podobe tieňov na obraze.	<ul style="list-style-type: none"> <li>Zmeňte položku <b>Response Time (Doba odzvy)</b> v ponuke <b>Display (Obrazovka)</b>.</li> </ul>
-------------------	--	---

## Problémy špecifické pre produkt

Špecifické príznaky	Čo sa stalo	Možné riešenia
Obraz na obrazovke je príliš malý	Obraz je na obrazovke vycentrovaný, ale nevyplní celú oblasť zobrazenia	<ul style="list-style-type: none"> <li>Skontrolujte nastavenie <b>Aspect Ratio (Pomer strán)</b> v časti <b>Display (Obrazovka)</b> v ponuke OSD.</li> <li>Obnovte predvolené výrobné nastavenia monitora.</li> </ul>
Monitor nie je možné nastaviť pomocou tlačidiel na prednom paneli	OSD sa na obrazovke nezobrazuje	<ul style="list-style-type: none"> <li>Vypnite monitor, odpojte napájací kábel, znovu ho pripojte a potom zapnite monitor.</li> <li>Skontrolujte, či je ponuka OSD uzamknutá. Ak áno, stlačením a podržaním tlačidla ponuky/funkcií vedľa tlačidla napájania po dobu 4 sekúnd odomknite (ďalšie informácie vid' <b>Lock (Zámok)</b>).</li> </ul>
Žiadny signál vstupu po stlačení používateľských ovládacích prvkov	Žiadny obraz, indikátor LED je biely	<ul style="list-style-type: none"> <li>Skontrolujte zdroj signálu. Pohybom myši alebo stlačením ktoréhokolvek klávesu na klávesnici skontrolujte, či sa počítač nenachádza v režime úspory energie.</li> <li>Skontrolujte, či je kábel signálu zapojený. V prípade potreby kábel signálu znovu pripojte.</li> <li>Reštartujte počítač alebo prehrávač videa.</li> </ul>



<p>Obraz nevyplňa celú obrazovku</p>	<p>Obraz nevyplňa výšku alebo šírku obrazovky</p>	<ul style="list-style-type: none"> <li>• Vzhľadom na odlišné formáty videa (pomer strán) na diskoch DVD monitor môže zobrazovať na celej obrazovke.</li> <li>• Spustíte zabudovanú diagnostiku.</li> </ul>
<p>Žiadny obraz, žiadne zobrazenie</p>	<p>Žiadny obraz pri pripojení doku, adaptéra alebo prehrávačov Blu-ray DVD</p>	<ul style="list-style-type: none"> <li>• Kvôli staršej platforme sa nedá rozpoznať (prípadne poslať na výstup) rozlíšenie 5120 x 1440. Odporúčame zmeniť EDID na nižšie rozlíšenie, čím sa vyrieši tento problém s kompatibilitou: <ol style="list-style-type: none"> <li>1. Odpojte všetky vstupné káble, stlačte <b>tláčidlá 3 a 4</b> a 5 sekúnd podržte. (Číslo tlačidiel vid' <a href="#">strane 77</a>)</li> <li>2. Na kontextovej obrazovke zvolte možnosť „Enable“ (Povoliť), čím zmeníte maximálne rozlíšenie z hodnoty 5120 x 1440 na hodnotu 3840 x 1080.</li> </ol> </li> </ul>
<p>Zobrazenie obrazu pri rozlíšení 5120 x 1440, frekvencii 30 Hz na porte HDMI</p>	<p>Nie je možné zvoliť hodnotu 5120 x 1440 pri frekvencii 60 Hz v ovládacom paneli grafickej karty na porte HDMI</p>	<ul style="list-style-type: none"> <li>• Kvôli hardvérovému obmedzeniu dátového toku na staršej platforme HDMI 1.4 HW je podporované len rozlíšenie 5120 x 1440 pri frekvencii 30 Hz.</li> </ul>
<p>Monitorom zobrazený obraz pri rozlíšení 3840 x 1080 a frekvencii 60 Hz</p>	<p>Nie je možné zvoliť rozlíšenie 5120 x 1440 v ovládacom paneli grafickej karty</p>	<ul style="list-style-type: none"> <li>• Kvôli hardvérovému obmedzeniu staršej platformy nie je rozlíšenie 5120 x 1440 podporované.</li> <li>• Ak potrebujete podporu rozlíšenia 5120 x 1440 pri frekvencii 60 Hz, skontrolujte, či platforma spĺňa jedno z nasledovného: <ol style="list-style-type: none"> <li>1. DP 1.2 alebo lepšie.</li> <li>2. Type-C režim zmeny DP 1.2 alebo lepšie.</li> <li>3. HDMI 2.0.</li> </ol> </li> </ul>



Ak používate grafickú kartu Intel, monitor zobrazuje obraz v rozlíšení 3840 x 1080 s frekvenciou 60 Hz	Nie je možné zvoliť rozlíšenie 5120 x 1440 s frekvenciou 60 Hz s: Intel CPU Gen10 alebo horším a Intel Graphic Driver x.7584 a novší.	<ul style="list-style-type: none"> <li>Spoločnosť Intel nepodporuje režim 5K v Graphic Driver x.7584 a novšom, používatelia si musia nainštalovať Windows Registry Patch, ktorý umožňuje podporu režimu 5K s Graphic Driver x.7584. Navštívte stránku <a href="https://www.dell.com/support/home/us/en/04/product-support/product/dell-u4919dw-monitor/drivers">https://www.dell.com/support/home/us/en/04/product-support/product/dell-u4919dw-monitor/drivers</a> a prevezmite si Registry Patch.</li> <li>Nainštalujte alebo preinštalujte ovládač grafiky Intel starší než x.7584.</li> </ul>
--	---	---

## Problémy špecifické pre rozhranie Universal Serial Bus (USB)

Špecifické príznaky	Čo sa stalo	Možné riešenia
Rozhranie USB nefunguje	Periférne zariadenia USB nefungujú	<ul style="list-style-type: none"> <li>Skontrolujte, či je monitor zapnutý.</li> <li>Zaistite, aby bola položka USB Selection (Výber USB) v ponuke <b>USB Selection (Výber USB)</b> nastavená správne.</li> <li>Upstream kábel znova pripojte k počítaču.</li> <li>Znovu pripojte periférne zariadenia USB (downstream konektor).</li> <li>Monitor vypnite a znovu zapnite.</li> <li>Reštartujte počítač.</li> <li>Niektoré zariadenia USB ako externé prenosné disky HDD vyžadujú silnejší elektrický prúd; takéto zariadenia pripájajte priamo k počítačovému systému.</li> <li>Keď používate dve pripojenia odovzdávania obsahu, odpojte jeden kábel odovzdávania obsahu cez USB.</li> </ul>



Port USB Type-C neposkytuje napájanie	USB periférie nie je možné nabíjať	<ul style="list-style-type: none"> <li>• Overte, či je pripojené zariadenie kompatibilné s normou USB-C. Port USB Type-C podporuje rozhranie USB 2.0 a výstup 90 W.</li> <li>• Skontrolujte, či používate kábel USB Type-C, ktorý bol priložený k monitoru.</li> </ul>
Vysokorychlostné rozhranie USB 3.0 je pomalé	Periférne zariadenia s vysokorychlostným rozhraním USB 3.0 pracujú pomaly alebo vôbec nefungujú	<ul style="list-style-type: none"> <li>• Skontrolujte, či je váš počítač kompatibilný s rozhraním USB 3.0.</li> <li>• Niektoré počítače sú vybavené portami USB 3.0, USB 2.0 aj USB 1.1. Zaisťte použitie správneho portu USB.</li> <li>• Upstream kábel znova pripojte k počítaču.</li> <li>• Znovu pripojte periférne zariadenia USB (downstream konektor).</li> <li>• Reštartujte počítač.</li> </ul>
Bezdrôtová myš nereaguje alebo je jej pohyb trhaný	Nereaguje alebo reaguje pomaly	<ul style="list-style-type: none"> <li>• Zvýšte vzdialenosť medzi USB 3.0 periférnymi zariadeniami a bezdrôtovým USB prijímačom.</li> <li>• Umiestnite bezdrôtový USB prijímač čo najbližšie k bezdrôtovej myši.</li> <li>• Pomocou predĺžovacieho USB kábla umiestnite bezdrôtovým USB prijímač čo najďalej od portu USB 3.0.</li> </ul>



# Príloha

## **VAROVANIE: Bezpečnostné pokyny**

**⚠ VAROVANIE: Použitie iných ovládacích prvkov, nastavení alebo postupov ako tých, ktoré sú popísané v tejto dokumentácii, môže mať za následok vystavenie zásahu elektrickým prúdom, elektrickým rizikám a/alebo mechanickým rizikám.**

Informácie týkajúce sa bezpečnostných pokynov nájdete v dokumente Informácie o bezpečnosti, životnom prostredí a predpisoch.

## **Oznámenia FCC (len USA) a ďalšie regulačné informácie**

Oznámenia FCC a ďalšie regulačné informácie nájdete na webovej lokalite regulačnej zhody, ktorá sa nachádza na adrese [www.dell.com/regulatory\\_compliance](http://www.dell.com/regulatory_compliance).

## **Kontakt na spoločnosť Dell**

Pre zákazníkov v USA je určené telefónne číslo 800-WWW-DELL (800-999-3355).

**✍ POZNÁMKA: Ak nemáte aktívne internetové pripojenie, kontaktné údaje nájdete v nákupnej faktúre, ústrižku na balení, účtenke alebo v katalógu výrobkov od spoločnosti Dell.**

**Spoločnosť Dell poskytuje viacero on-line a telefonických možností na získanie podpory a služieb. Dostupnosť sa líši v závislosti od krajiny a výrobku a niektoré služby možno nebudú vo vašej oblasti k dispozícii.**

- Online technická pomoc – [www.dell.com/support/monitors](http://www.dell.com/support/monitors)
- Kontakt na spoločnosť Dell – [www.dell.com/contactdell](http://www.dell.com/contactdell)

## **Databáza produktov v EÚ pre energetický štítok a informačný hárok produktu**

U4919DW: <https://eprel.ec.europa.eu/qr/344200>

