




Монитор Dell UltraSharp U4919DW

Руководство пользователя

Модель: U4919DW
Зарегистрированная модель: U4919DWb



Примечания, предостережения и предупреждения

-  **ПРИМЕЧАНИЕ: ПРИМЕЧАНИЕ** означает важную информацию, помогающую более эффективно использовать ваш компьютер.
-  **ВНИМАНИЕ! ВНИМАНИЕ** указывает на возможность повреждения аппаратных компонентов или утраты данных в случае несоблюдения инструкций.
-  **ПРЕДУПРЕЖДЕНИЕ: Предупреждение с заголовком "ПРЕДУПРЕЖДЕНИЕ"** содержит информацию о возможном причинении ущерба имуществу, вреда здоровью людей или летальном исходе.

Авторское право © 2018-2020 Dell Inc. Все права защищены. Этот продукт охраняется законами США и международными договорами об авторских правах и интеллектуальной собственности. Dell™ и логотип Dell являются товарными знаками компании Dell Inc. в Соединенных Штатах Америки и/или в других странах. Все другие упоминаемые здесь знаки и названия являются товарными знаками соответствующих компаний.

2020 - 12

Rev. A08

Значение

О мониторе	6
Комплект поставки	6
Характеристики продукта	9
Детали монитора и органы управления	10
Вид спереди	10
Вид сзади	11
Вид снизу	12
Технические характеристики монитора	14
Технические характеристики панели	14
Характеристики разрешения	16
Поддерживаемые видеорежимы	16
Предустановленные режимы отображения	17
Электрические характеристики	18
Физические характеристики	19
Назначение контактов	22
Поддержка технологии Plug and Play	24
Интерфейс универсальной последовательной шины (USB)	24
USB-разъем восходящей передачи	25
USB-разъем нисходящей передачи	25
Разъем USB Type-C	26
Разъемы USB	26
Политика в отношении качества ЖК-монитора и пикселей	27
Руководство по обслуживанию	27
Чистка монитора	27



Настройка монитора	29
Установка стойки	29
Настенное крепление/кронштейн стороннего изготовителя (не входит в комплект поставки)	34
Подключение монитора	37
Подключение кабеля HDMI	38
Подключение кабеля DisplayPort (DP - DP)	39
Подключение кабеля USB Type-C	39
Подключение кабеля USB 3.0	40
Укладка кабелей	41
Снятие стойки монитора	42
Работа с монитором.	44
Включите питание монитора	44
Использование элементов управления на передней панели	44
Кнопка на передней панели	45
Использование экранного меню	46
Доступ к системе меню	46
Предупреждающие сообщения экранного меню	64
Настройка максимального разрешения	68
Настройка KVM-переключателя USB	69
Настройка функции Авт. KVM	74
Наклон, разворот и регулировка по высоте	76
Наклон, поворот	76
Регулировка по высоте	77
Установка двух мониторов	77
Поиск и устранение неполадок	78
Самопроверка	78
Встроенная диагностика	79




Зарядка через USB Type-C всегда включена	80
Типичные неполадки.	80
Неполадки, характерные для данного изделия.	84
Неполадки, связанные с интерфейсом универсальной последовательной шины (USB)	87
Приложение	89
Уведомление ФКС (только для США) и другая нормативная информация.	89
Этот ярлык и информация предназначены только для Узбекистана.	89
Связаться с компанией Dell.	90
База данных Европейского Союза по продуктам для поиска данных о классе энергоэффективности и информационных листовок.	90




О мониторе

Комплект поставки

В комплект поставки монитора входят показанные ниже компоненты. Проверьте наличие всех этих компонентов и в случае отсутствия любого из них [Связаться с компанией Dell](#).

 **ПРИМЕЧАНИЕ:** Некоторые компоненты могут не поставляться вместе с монитором, а продаваться отдельно. Некоторые функции или носители могут быть недоступны в определенных странах.



 **ПРИМЕЧАНИЕ:** Порядок установки с любой другой стойкой см. в руководстве по установке соответствующей стойки.

	Монитор
	Подъемник стойки



	<p>Основание</p>
	<p>Крышка стандарта VESA</p>
	<p>4 винта для крепления VESA</p>
	<p>Шнур питания (разный для разных стран)</p>
	<p>Кабель HDMI</p>
	<p>Кабель DP (DP - DP)</p>
	<p>Восходящий USB 3.0-кабель (Активирует порты USB на мониторе)</p>



	<p>Кабель USB Type-C</p>
	<ul style="list-style-type: none">• Краткое руководство по установке• Информация о заводской калибровке• Информация о технике безопасности, экологических и правовых нормативах



Характеристики продукта

Плоскопанельный ЖК-дисплей **Dell U4919DW** на основе активной матрицы тонкопленочных транзисторов (TFT) с диодной подсветкой.

Характеристики монитора:

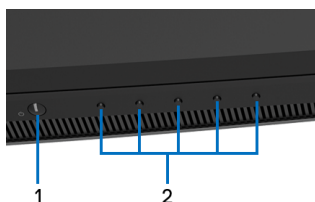
- Видимая область экрана 124,46 см (49 дюймов) по диагонали. Разрешение 5120 x 1440 (32:9), поддержка полноэкранный режима при более низком разрешении.
- Широкий угол обзора для просмотра сидя или стоя.
- Гамма воспроизводимых цветов: 99% sRGB со средним значением $\Delta E \leq 2$.
- Поддержка источников HDMI, USB Type-C и DP.
- Поддержка подключения HDMI/DP с 10-битным цветом при 60 Гц. Поддержка подключения USB Type-C с 8-битным цветом при 60 Гц.
- Один разъем USB Type-C для подачи питания (до 90 Вт) на совместимый ноутбук и приема видеосигнала и данных.
- Возможности настройки путем наклона, разворота и регулировки по высоте.
- Сверхтонкая рамка позволяет свести к минимуму зазор между экранами нескольких установленных рядом мониторов и за счет этого улучшить визуальное восприятие выводимого на них изображения.
- Съёмная стойка и крепежные отверстия с шагом 100 мм для крепления на стене, соответствующие стандарту VESA™.
- Поддержка технологии Plug and Play (если ее поддерживает ваш компьютер).
- Настройка и установка оптимальных значений параметров экрана при помощи экранного меню.
- Блокировка кнопки Питание и кнопок Меню.
- Гнездо для замка безопасности.
- $\leq 0,5$ Вт в режиме ожидания.
- Выбор режима "Картинка рядом с картинкой" (PBP).
- Позволяют пользователю включать функцию USB KVM в режиме PBP.
- Поддерживает Авт. KVM для настройки нескольких входов.
- Экран с функцией устранения мерцания оптимален и удобен для глаз.



ПРИМЕЧАНИЕ: Возможное излучение синего света от монитора в течение долгого времени может причинить вред глазам, вызвать зрительное утомление или напряжение глаз. Функция ComfortView призвана уменьшить количество синего света, излучаемого монитором, и обеспечить оптимальное и комфортное использование.

Детали монитора и органы управления

Вид спереди

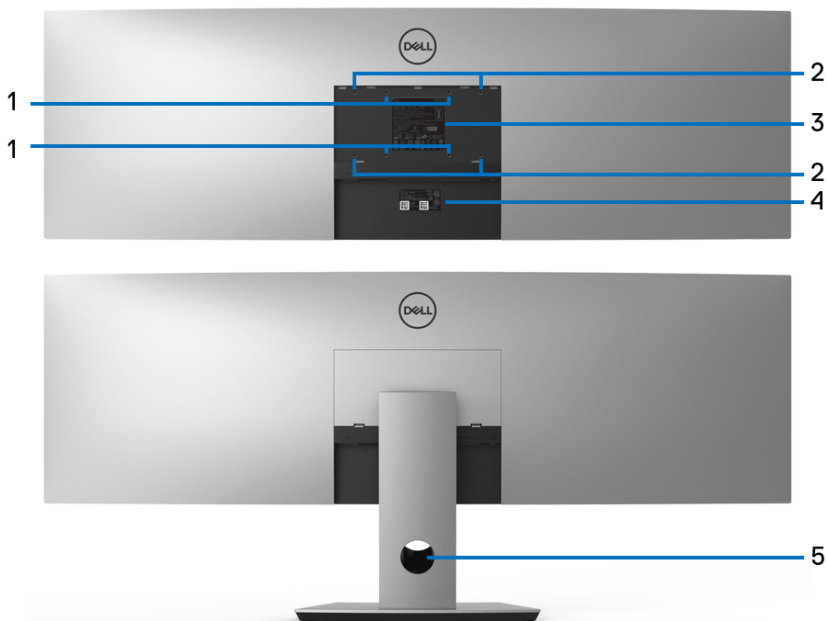


Элементы управления на передней панели

№	Описание
1	Кнопка включения/выключения питания (со светодиодным индикатором)
2	Функциональные кнопки (дополнительные сведения см. в разделе Работа с монитором)



Вид сзади



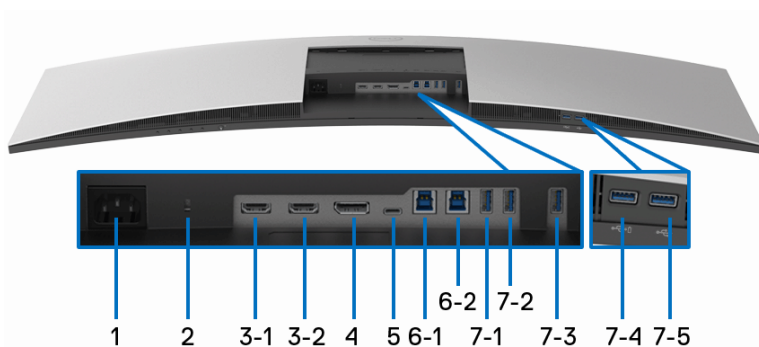
Вид сзади с установленной стойкой и без нее

№	Описание	Назначение
1, 2	Наличие крепежных отверстий стандарта VESA 100 мм x 100 мм (1) и 200 мм x 100 мм (2).	Прикрепите стойку к монитору с помощью пластины 200 мм x 100 мм и винтов M4 x 10 мм. Для настенных креплений сторонних изготовителей советуем использовать соответствующий стандарту VESA комплект для крепления на стену 200 мм x 100 мм и винты M4 x 10 мм.
3	Этикетка с информацией о соответствии требованиям регулирующих органов	Перечень сертификатов регулирующих органов.



4	Табличка со штрих-кодом и серийным номером	Номер на этой этикетке вам будет нужно назвать при обращении в службу технической поддержки компании Dell.
5	Гнездо для укладки кабелей	Укладка кабелей, пропущенных через отверстие в стойке монитора.

Вид снизу



Вид снизу без стойки монитора

№	Описание	Назначение
1	Коннектор кабеля сетевого питания	Подключите кабель питания.
2	Гнездо для замка безопасности	Запирает монитор с помощью замка (замок не входит в комплект поставки).
3 (1, 2)	Разъем HDMI	Подключите к компьютеру с помощью кабеля HDMI.
4	Входной разъем DisplayPort	Подключите к компьютеру DP-кабель.



5	Разъем USB Type-C	<p>Подключите кабель USB Type-C, входящий в комплект поставки вашего монитора, к компьютеру или мобильному устройству. Через этот USB-разъем подается питание, передаются данные и видеосигнал DisplayPort.</p> <p>Разъем USB Type-C обеспечивает максимально высокую скорость передачи и альтернативный режим с DP1.4, поддерживает максимальное разрешение 5120 x 1440 при 60 Гц и профили подачи питания PD 20 В/ 4,5 А, 20 В/3,25 А, 15 В/3 А, 9 В/3 А и 5 В/3 А.</p> <p>ПРИМЕЧАНИЕ: USB Type-C не поддерживается в версиях Windows ниже Windows 10.</p>
6 (1, 2)	USB-разъем восходящей передачи	Подключите USB-кабель, поставляемый с монитором, к монитору и компьютеру. После подключения кабеля можно использовать разъемы USB монитора.
7 (1, 2, 3, 5)	Нисходящий порт USB	Подключите USB-устройство. Данный разъем можно использовать только после подключения USB-кабеля к компьютеру и к входному USB-разъему на мониторе.*
7-4	USB-разъем нисходящей передачи с функцией зарядки	Подключите, чтобы зарядить ваше устройство.

* Когда беспроводное USB-устройство подключено к USB-разъему нисходящей передачи, советуем НЕ подключать никакие другие USB-устройства к соседним разъемам во избежание интерференции сигналов.




Технические характеристики монитора

Технические характеристики панели

Модель	U4919DW
Тип экрана	ЖК-экран с активной матрицей, технология TFT
Технология панели	Технология IPS (In Plane Switching)
Формат	32:9
Видимое изображение	
По диагонали	1244,6 мм (49 дюйма)
По горизонтали, активная область	1198,08 мм (47,17 дюйма)
По вертикали, активная область	336,96 мм (13,27 дюйма)
Область	403705 мм ² (625,74 дюйма ²)
Размер пиксела	0,234 мм x 0,234 мм
Количество пикселей на дюйм	109
Угол обзора	178° (по вертикали) (тип.) 178° (по горизонтали) (тип.)
Яркость экрана	350 кд/м ² (тип.)
Коэффициент контрастности	1000 к 1 (тип.)
Покрытие лицевой панели	Прочное антибликовое покрытие (3H)
Подсветка	Система белой светодиодной подсветки по краям
Время отклика	8 мс для режима ОБЫЧНЫЙ 5 мс для режима БЫСТРЫЙ



Глубина представления цвета	1,07 млрд цветов
Гамма воспроизводимых цветов*	99% sRGB
Точность калибровки	Delta E ≤ 2 (средн.)
Встроенные устройства	<ul style="list-style-type: none"> • 2 разъема USB 3.0 восходящей передачи • 5 разъемов USB 3.0 нисходящей передачи • 1 разъем USB Type-C
Возможности подключения	<ul style="list-style-type: none"> • 2 разъема HDMI 2.0 (HDCP 2.2) (10-битный цвет при 60 Гц) • 1 разъем DP 1.4 (HDCP 2.2) (10-битный цвет при 60 Гц) • 5 разъемов USB 3.0 нисходящей передачи • 2 разъема USB 3.0 восходящей передачи • 1 разъем USB Type-C (альтернативный режим с DP 1.4, подача питания и USB 2.0) (8-битный цвет при 60 Гц)
Ширина рамки (от края монитора до активной области)	12,2 мм (сверху) 11,0 мм (слева/справа) 17,4 мм (снизу)
Возможности регулировки	
Регулируемая по высоте стойка	от 0 до 90 мм
Наклон	от -5° до 21°
Разворот	от -170° до 170°
Переворот	Н/Д
 ПРИМЕЧАНИЕ: Не устанавливайте и не используйте этот монитор в книжной (вертикальной) ориентации и не переворачивайте его на 180° из альбомной ориентации, так как это может повредить монитор.	
Совместимость с программой Dell Display Manager (DDM)	Easy Arrange (Простая компоновка), Input Manager (Диспетчер входов), Auto Source (Авт. выбор источника) и т.д.



Безопасность	Гнездо для замка безопасности (кабельный замок продается отдельно)
--------------	--

* Цветовая гамма (тип.) разработана в соответствии со стандартами проведения испытаний CIE1976 (90%) и CIE1931 (75%).

Характеристики разрешения

Модель	U4919DW
Частота строк (HDMI и DP и альтернативный режим USB Type-C)	25 - 115 кГц (авто)
Частота кадров (HDMI и DP и альтернативный режим USB Type-C)	24 - 86 кГц (авто)
Максимальное предустановленное разрешение	5120 x 1440 при 60 Гц

Поддерживаемые видеорежимы

Модель	U4919DW
Воспроизводимые стандарты видео (Воспроизведение HDMI)	480p, 576p, 720p, 1080i, 1080p, (режим деинтерлейсинга не поддерживается в режиме PBP)



Предустановленные режимы отображения

Режим отображения	Частота строк (кГц)	Частота кадров (Гц)	Частота обновления пиксела (МГц)	Полярность синхронизации (гор./верт.)
VESA, 720 x 400	31,5	70,0	28,3	-/+
VESA, 640 x 480	31,5	60,0	25,2	-/-
VESA, 640 x 480	37,5	75,0	31,5	-/-
VESA, 800 x 600	37,9	60,0	40,0	+/+
VESA, 800 x 600	46,9	75,0	49,5	+/+
VESA, 1024 x 768	48,4	60,0	65,0	-/-
VESA, 1024 x 768	60,0	75,0	78,8	+/+
VESA, 1280 x 1024	64,0	60,0	108,0	+/+
VESA, 1280 x 1024	80,0	75,0	135,0	+/+
VESA, 1152 x 864	67,5	75,0	108,0	+/+
VESA, 1600 x 900	60,0	60,0	108,0	+/+
VESA, 1920 x 1080	67,5	60,0	148,5	+/+
VESA, 2560 x 1440	88,8	60,0	234,4	+/+
VESA, 3840 x 1080	66,6	60,0	261,0	+/-
VESA, 5120 x 1440 [#]	88,8	60,0	461,6	+/+

Требуется видеокарта, поддерживающая HDMI 2.0.

Требуется видеокарта, поддерживающая DP 1.2 или выше.

* Советуем пользователю отключить цветовое пространство YPbPr.



Электрические характеристики

Модель	U4919DW
Входные видеосигналы	HDMI 2.0*/DP 1.4, 600 мВ для каждой дифференциальной линии, входное сопротивление 100 Ом на дифференциальную пару.
Входное перем. напряжение/частота/ сила тока	100-240 В перем. тока / 50 Гц или 60 Гц \pm 3 Гц / 3 А (тип.)
Пусковой ток	<ul style="list-style-type: none">• 120 В: 40 А (макс.) при 25°C• 240 В: 80 А (макс.) при 25°C
Потребляемая мощность	<ul style="list-style-type: none">• 0,2 Вт (режим Выкл.)¹• 0,4 Вт (режим ожидания)¹• 47 Вт (режим Вкл.)¹• 230 Вт (макс.)²• 38,8 Вт (Pon)³• 123,2 кВт/час (ТЕС)³

* Не поддерживается дополнительная спецификация HDMI 2.0, поддерживается канал HDMI Ethernet (HEC), реверсивный звуковой канал (Audio Return Channel, ARC), стандарт для формата и разрешений 3D и стандарт для разрешения 4K цифрового кино.

¹ Как определено в EU 2019/2021 EU 2019/2013.

² Настройки макс. яркости и контрастности с макс. нагрузкой по мощности на всех разъемах USB.

³ Pon: Энергопотребление в режиме Вкл. - согласно определению в версии Energy Star 8.0.

ТЕС: Общее энергопотребление в кВт/час - согласно определению в версии Energy Star 8.0.

Этот документ предназначен только для информирования и содержит данные, полученные в лабораторных условиях. Ваше изделие может иметь другие рабочие показатели в зависимости от программного обеспечения, компонентов и заказанных вами периферийных устройств. Мы не берем на себя обязательства по обновлению данной информации.



Таким образом, потребителю не следует опираться на данную информацию при принятии решений касательно допустимых параметров электросети или иных параметров. Мы не даем никаких гарантий, явно выраженных или подразумеваемых, относительно точности и полноты данной информации.



ПРИМЕЧАНИЕ: Этот монитор сертифицирован на соответствие стандарту ENERGY STAR.



Это устройство отвечает требованиям стандарта ENERGY STAR при использовании стандартных заводских настроек, которые можно восстановить, выбрав функцию "Заводские настройки" в экранном меню. Изменение стандартных заводских настроек или включение других функций может увеличить энергопотребление сверх предельных значений, установленных стандартом ENERGY STAR.

Физические характеристики

Модель	U4919DW
Тип разъема	<ul style="list-style-type: none"> • DP1.4, черный коннектор • HDMI 2.0 • USB 3.0 • USB Type-C
Тип сигнального кабеля	<ul style="list-style-type: none"> • Цифровой: Разъемный, HDMI, 19-контактный • Цифровой: DisplayPort, 20-контактный разъем • Цифровой: Разъем Type-C, 24-контактный • USB (Универсальная последовательная шина): USB, 9-контактный разъем
Размеры (со стойкой)	
Высота (в поднятом положении)	548,6 мм (21,60 дюйма)
Высота (в опущенном положении)	458,6 мм (18,06 дюйма)



Ширина	1215,1 мм (47,84 дюйма)
Глубина	252,6 мм (9,94 дюйма)
Размеры (без стойки)	
Высота	371 мм (14,61 дюйма)
Ширина	1215,1 мм (47,84 дюйма)
Глубина	109,3 мм (4,30 дюйма)
Размеры стойки	
Высота (в поднятом положении)	433,5 мм (17,07 дюйма)
Высота (в опущенном положении)	343,5 мм (13,52 дюйма)
Ширина	380,3 мм (14,97 дюйма)
Глубина	252,6 мм (9,94 дюйма)
Вес	
Вес с упаковкой	26,43 кг (58,27 фунт.)
Вес вместе со стойкой в сборе и кабелями	17,20 кг (37,92 фунт.)
Вес без стойки в сборе (для настенного крепления или монтажа по стандарту VESA - без кабелей)	11,40 кг (25,13 фунт.)
Вес стойки в сборе	5,34 кг (11,77 фунт.)
Блеск передней рамки	Черная рамка - 30 единиц блеска (макс.)



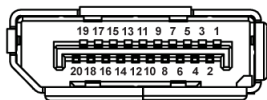
Характеристики окружающей среды

Модель	U4919DW
Соответствие стандартам	
<ul style="list-style-type: none">• Монитор, сертифицированный по стандарту ENERGY STAR• Рейтинг EPEAT зарегистрирован, где применимо. Регистрация рейтинга EPEAT зависит от конкретной страны. Статус регистрации для вашей страны см. на сайте www.epeat.net.• Совместимость со стандартом RoHS• Дисплеи, сертифицированные на соответствие стандарту TCO• Не содержит бромированных огнестойких добавок/поливинилхлорида (галогенов), за исключением внешних кабелей• Стекло, не содержащее мышьяк, и панель, не содержащая ртуть	
Температура	
При работе	от 0°C до 40°C (от 32°F до 104°F)
При хранении	от -20°C до 60°C (от -4°F до 140°F)
Влажность	
При работе	От 20% до 80% (без образования конденсата)
При хранении	От 10% до 90% (без образования конденсата)
Высота	
При работе	3048 м (10000 футов) (макс.)
При хранении	12192 м (40000 футов) (макс.)
Теплорассеяние	<ul style="list-style-type: none">• 784,3 британских тепловых единиц/час (макс.)• 204,6 британских тепловых единиц/час (тип.)



Назначение контактов

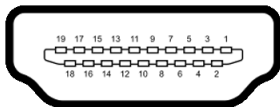
Разъем DisplayPort



Номер контакта	20-контактный разъем подключенного сигнального кабеля
1	ML3(n)
2	ЗЕМЛЯ
3	ML3(p)
4	ML2(n)
5	ЗЕМЛЯ
6	ML2(p)
7	ML1(n)
8	ЗЕМЛЯ
9	ML1(p)
10	ML0(n)
11	ЗЕМЛЯ
12	ML0(p)
13	ЗЕМЛЯ
14	ЗЕМЛЯ
15	AUX(p)
16	ЗЕМЛЯ
17	AUX(n)
18	Определение "горячего" подключения
19	Re-PWR
20	+3,3 V DP_PWR



Разъем HDMI



Номер контакта	19-контактный разъем подключенного сигнального кабеля
1	TMDS ДАННЫЕ 2+
2	TMDS ДАННЫЕ 2, ЭКРАН
3	TMDS ДАННЫЕ 2-
4	TMDS ДАННЫЕ 1+
5	TMDS ДАННЫЕ 1, ЭКРАН
6	TMDS ДАННЫЕ 1-
7	TMDS ДАННЫЕ 0+
8	TMDS ДАННЫЕ 0, ЭКРАН
9	TMDS ДАННЫЕ 0-
10	TMDS ТАКТОВЫЙ СИГНАЛ+
11	TMDS ТАКТОВЫЙ СИГНАЛ, ЭКРАН
12	TMDS ТАКТОВЫЙ СИГНАЛ-
13	CEC
14	Зарезервировано (нормально замкнутое состояние в устройстве)
15	DDC ТАКТОВЫЙ СИГНАЛ (SCL)
16	DDC ДАННЫЕ (SDA)
17	Земля DDC/CEC
18	ПИТАНИЕ +5 В
19	ОБНАРУЖЕНИЕ ГОРЯЧЕГО ПОДКЛЮЧЕНИЯ



Поддержка технологии Plug and Play


Этот монитор можно подключать к любой системе, поддерживающей технологию Plug and Play. На компьютерную систему автоматически передаются расширенные данные идентификации дисплея (EDID) с помощью протоколов DDC (канал отображения данных) для выполнения системой автоматической конфигурации и оптимизации настроек монитора. Большая часть параметров монитора настраиваются автоматически; при желании вы можете выбрать другие настройки. Дополнительные сведения об изменении настроек монитора см. в разделе [Работа с монитором](#).

Интерфейс универсальной последовательной шины (USB)


В этом разделе содержится информация о разъемах USB монитора.

 **ПРИМЕЧАНИЕ:** Этот монитор поддерживает сверхвысокоскоростной интерфейс USB 3.0.



Скорость передачи	Скорость передачи данных	Энергопотребление*
Сверхвысокая скорость	5 Гбит/с	4,5 Вт (макс., каждый разъем)
Высокая	480 Мбит/с	4,5 Вт (макс., каждый разъем)
Полная	12 Мбит/с	4,5 Вт (макс., каждый разъем)

* До 2 А на разъеме USB нисходящей передачи (разъем со значком батарейки ) с совместимыми устройствами BC 1.2 или обычными USB-устройствами.

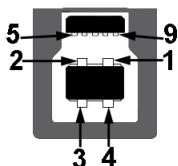
USB Type-C	Описание
Видео	DP 1.2/DP 1.4
Данные	USB 2.0
Подача питания (PD)	До 90 Вт (тип.)

 **ПРИМЕЧАНИЕ:** Для видео через разъем USB Type-C требуется компьютер, поддерживающий альтернативный режим Type-C.



-  **ПРИМЕЧАНИЕ:** Для поддержки альтернативного режима USB Type-C DP 1.4 убедитесь, что компьютер-источник поддерживает альтернативный режим DP 1.4.
-  **ПРИМЕЧАНИЕ:** Для просмотра информации об адаптере USB Type-C/DP зайдите на сайт <http://www.dell.com> и введите P/N: H21XJ.

USB-разъем восходящей передачи



Номер контакта	Сторона 9-контактного разъема
1	VCC
2	D-
3	D+
4	ЗЕМЛЯ
5	SSTX-
6	SSTX+
7	ЗЕМЛЯ
8	SSRX-
9	SSRX+

USB-разъем нисходящей передачи



Номер контакта	Сторона 9-контактного разъема
1	VCC
2	D-
3	D+




4	ЗЕМЛЯ
5	SSRX-
6	SSRX+
7	ЗЕМЛЯ
8	SSTX-
9	SSTX+

Разъем USB Type-C





Номер контакта	Название сигнала	Номер контакта	Название сигнала
A1	ЗЕМЛЯ	B1	ЗЕМЛЯ
A2	TX1+	B2	TX2+
A3	TX1-	B3	TX2-
A4	VBUS	B4	VBUS
A5	CC	B5	VCONN
A6	D+	B6	
A7	D-	B7	
A8	SBU1	B8	SBU2
A9	VBUS	B9	VBUS
A10	RX2-	B10	RX1-
A11	RX2+	B11	RX1+
A12	ЗЕМЛЯ	B12	ЗЕМЛЯ

Разъемы USB

- 1 разъем USB Type-C - снизу
- 2 разъема USB 3.0 восходящей передачи - снизу
- 5 разъемов USB 3.0 нисходящей передачи - снизу
- Разъем питания и зарядки - разъем со значком батарейки ; обеспечивает быструю зарядку устройств, совместимых с BC 1.2.





-  **ПРИМЕЧАНИЕ:** Для использования всего функционала USB 3.0 требуется компьютер, совместимый с USB 3.0.
-  **ПРИМЕЧАНИЕ:** Разъемы USB монитора работают только тогда, когда монитор включен или находится в режиме ожидания. Если монитор выключить и затем снова включить, то на возобновление нормальной работы подключенных периферийных устройств может уйти несколько секунд.

Политика в отношении качества ЖК-монитора и пикселей

В процессе производства ЖК мониторов допускается фиксация одного или нескольких пикселей в неизменяемом состоянии. Эти пиксели малозаметны, и они не влияют на качество отображения или эксплуатационные характеристики монитора. Дополнительные сведения о Правилах компании Dell в отношении качества мониторов и пикселей см. на веб-сайте поддержки компании Dell:
<http://www.dell.com/support/monitors>.

Руководство по обслуживанию

Чистка монитора

-  **ВНИМАНИЕ!** Перед чисткой монитора прочитайте раздел [Инструкции по технике безопасности](#) и следуйте указаниям.
-  **ПРЕДУПРЕЖДЕНИЕ:** Перед чисткой монитора отключите его шнур питания монитора от розетки.

Для получения наилучших результатов выполняйте инструкции по распаковке, чистке или эксплуатации монитора, приведенные в списке ниже.

- Для чистки антистатического экрана осторожно протирайте его мягкой чистой тканью, смоченной в воде. По возможности применяйте специальную ткань для чистки экранов или растворы для чистки антистатических поверхностей. Не используйте бензол, разбавители, нашатырный спирт, абразивные чистящие средства или сжатый воздух.
- Для чистки монитора используйте слегка увлажненную ткань. Не применяйте никакие моющие средства, так как от них на мониторе остается молочно-матовая пленка.
- Если после распаковки монитора заметите на нем белый порошок, то очистите его тканью.




- Обращаться с монитором нужно бережно, чтобы не поцарапать темный корпус монитора, так как на нем царапины более заметны, чем на светлых корпусах.
- Для сохранения высокого качества изображения на мониторе используйте динамические экранные заставки и выключайте питание монитора, если он не используется.



Настройка монитора

Установка стойки

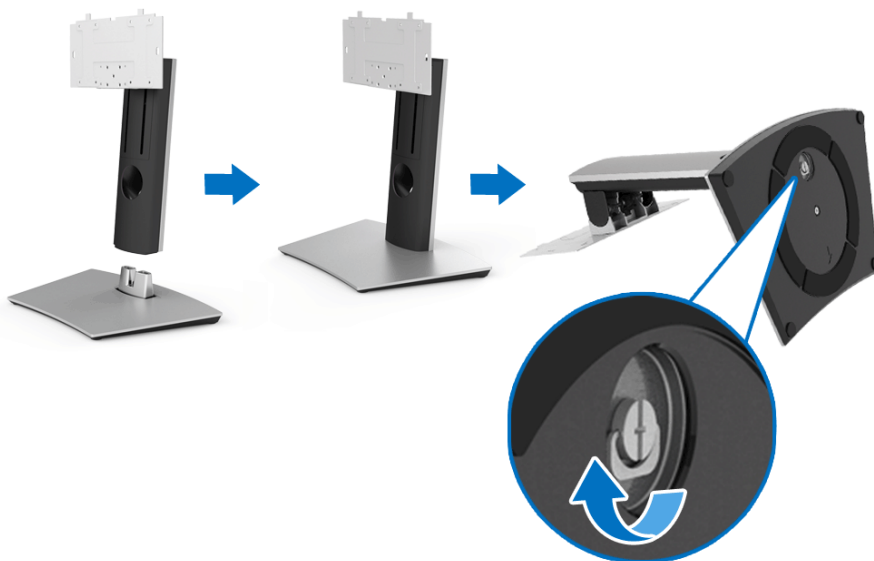
 **ПРИМЕЧАНИЕ:** Монитор поставляется с завода с отсоединенной стойкой.

 **ПРИМЕЧАНИЕ:** Это применимо к монитору со стойкой. Для установки с любого другого стенда, пожалуйста, обратитесь к соответствующей руководству по установке стенда для инструкции по установке.

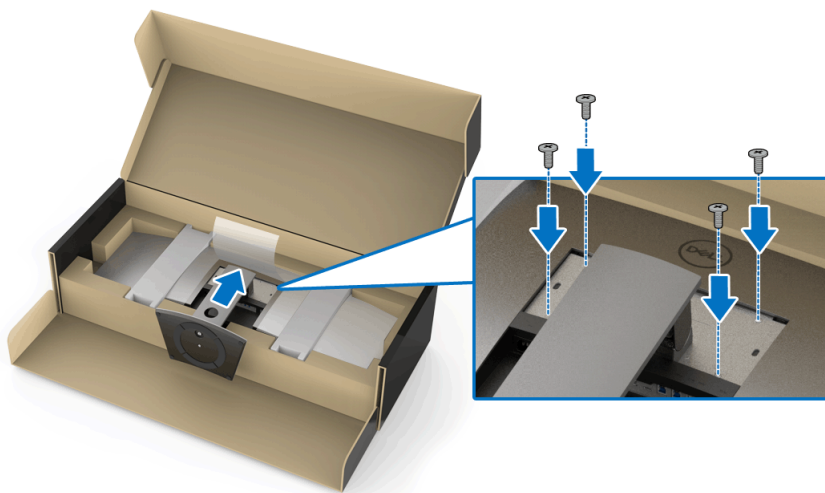
 **ВНИМАНИЕ!** Не извлекайте монитор из упаковочной коробки, пока не прикрепите стойку.

Порядок прикрепления стойки к монитору:

1. Выполните инструкции, указанные на упаковочной коробке, чтобы извлечь стойку из верхней защитной прокладки.
2. Вставьте до упора блоки на основании подставки в гнездо на стойке.
3. Поднимите винтовую рукоятку и поверните винт по часовой стрелке.
4. Плотно затянув винт, опустите винтовую рукоятку, утопив ее в углублении.



5. Поднимите крышку, как показано, чтобы открыть область VESA для сборки стойки.
6. Прикрепите стойку в сборе к монитору.
 - a. Вставьте два выступа сверху стойки в пазы на задней стенке монитора.
 - b. С помощью крестовой отвертки Phillips заверните четыре винта для надежного крепления стойки в сборе к монитору.

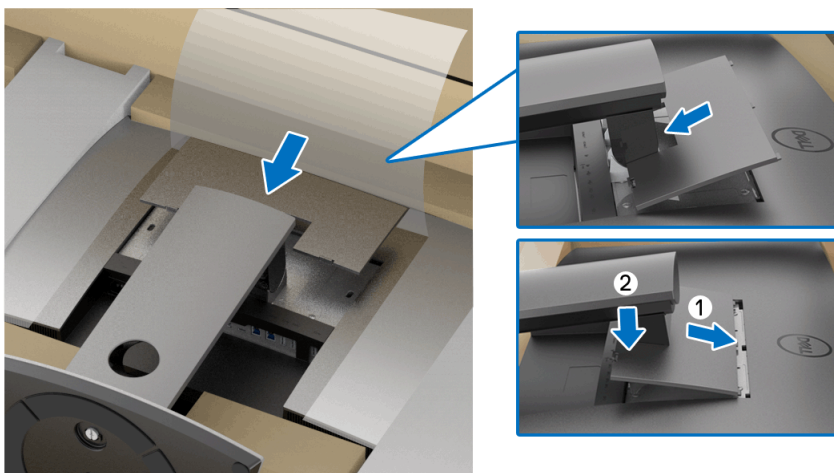


ПРИМЕЧАНИЕ: Во время крепления стойки в сборе приподнимите основание стойки, чтобы оно не касалось поверхности.

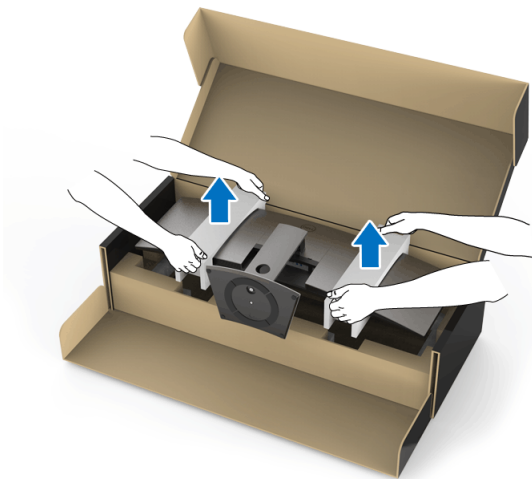


7. Прикрепите крышку VESA к монитору.

- a. Вставьте крышку нижней частью вниз. НЕ прикрепляйте защелку на этом шаге.
- b. Наклоните, чтобы три выступа в верхней части крышки вошли в пазы на задней стенке монитора.
- c. Нажмите крышку, чтобы она со щелчком встала на место.



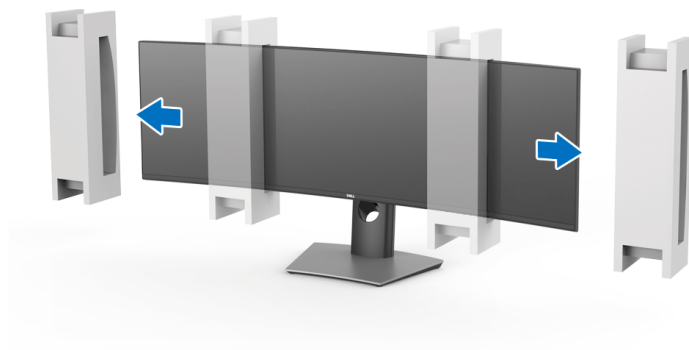
8. Прочно взявшись за держатели монитора, осторожно поднимите его, следя за тем, чтобы он не выскользнул из рук и на упал.



ПРИМЕЧАНИЕ: Проявляйте максимальную осторожность, так как монитор очень тяжелый. Советуем поднимать и переносить монитор вдвоем.



9. Установите монитор на место и снимите держатели с монитора.



✎ ПРИМЕЧАНИЕ: Проявляйте максимальную осторожность, так как монитор очень тяжелый. Советуем поднимать и переносить монитор вдвоем.

△ ВНИМАНИЕ! Поднимая монитор, не нажимайте экран.



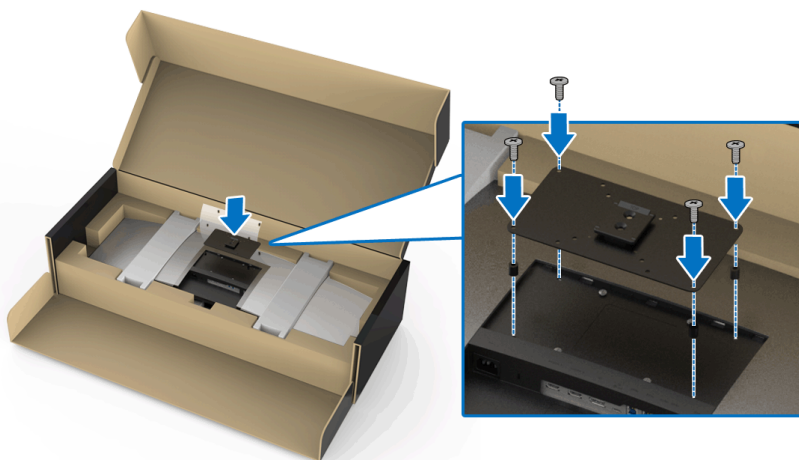
Настенное крепление/кронштейн стороннего изготовителя (не входит в комплект поставки)

ПРИМЕЧАНИЕ: Комплект настенного крепления/комплект кронштейна стороннего изготовителя **НЕ** входит в комплект поставки монитора.

ВНИМАНИЕ! Не вынимайте монитор из упаковочной коробки, пока не прикрепите монтажную скобу из комплекта настенного крепления/комплекта кронштейна стороннего изготовителя.

См. инструкции, прилагаемые к крепежному кронштейну стандарта VESA.

1. Прикрепите крепежный кронштейн к монитору.



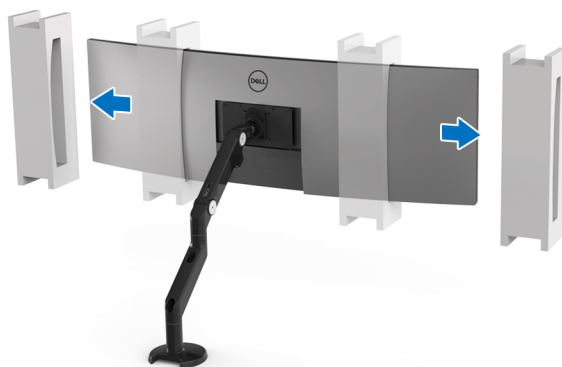
2. Прочно взявшись за держатели монитора, осторожно поднимите его, следя за тем, чтобы он не выскользнул из рук и на упал. Прикрепите к монитору настенное крепление/кронштейн стороннего изготовителя, следуя соответствующим инструкциям на комплект настенного крепления.



ПРИМЕЧАНИЕ: Проявляйте максимальную осторожность, так как монитор очень тяжелый. Советуем поднимать и переносить монитор вдвоем.

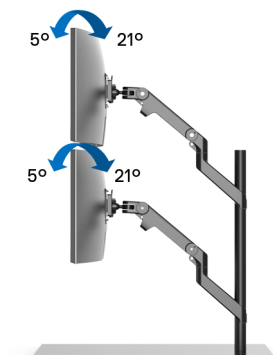


3. После того, как прикрепите к монитору настенное крепление/ кронштейн стороннего изготовителя, снимите держатель монитора с монитора.



4. При использовании двух мониторов, установленных один над другим, обязательно соблюдайте показанный на рисунке рекомендуемый вариант ориентации панелей и рабочий угол.





- ПРИМЕЧАНИЕ:** При установке двух мониторов один над другим и использовании кронштейна стороннего изготовителя верхний монитор нельзя поворачивать на 180° (альбомная ориентация). Монитор нельзя поворачивать на 90° и устанавливать в книжную ориентацию.

Подключение монитора

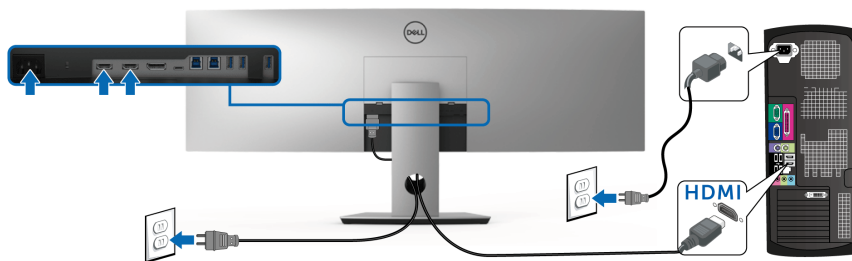
- ПРЕДУПРЕЖДЕНИЕ:** Следуйте [Инструкции по технике безопасности](#) при выполнении любых процедур, приведенных в этом разделе.
- ПРИМЕЧАНИЕ:** Не подключайте к компьютеру одновременно все кабели.

Порядок подключения монитора к компьютеру:









1. Выключите компьютер и отключите кабель питания от сети.
2. Подключите кабель HDMI/DP/USB Type-C от монитора к компьютеру или устройству с разъемом USB Type-C.

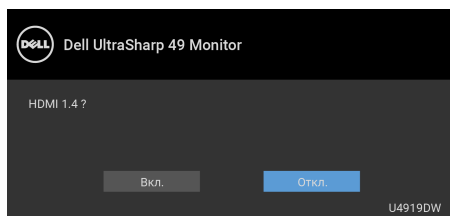


Подключение кабеля HDMI



ПРИМЕЧАНИЕ: По умолчанию для U4919DW в качестве выхода задан HDMI 2.0. Если после подключения кабеля HDMI на мониторе нет никакого изображения, то, следуя приведенным ниже процедурам, в настройках измените HDMI 2.0 на HDMI 1.4:

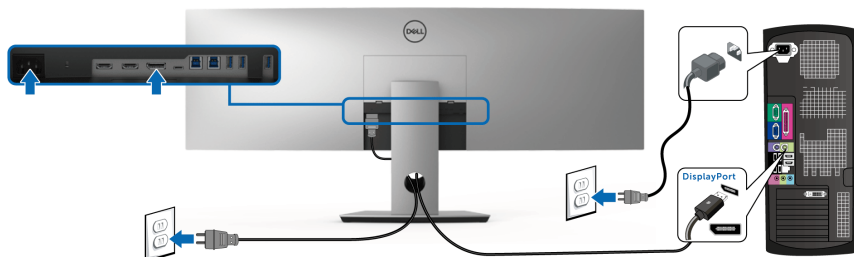
- Для активации экранного меню нажмите вторую кнопку рядом с кнопкой .
- Нажатием кнопок  и  выделите пункт **Источник сигнала**, затем нажмите кнопку  для входа в подменю.
- Нажатием кнопок  и  выделите пункт **HDMI**.
- Нажмите и удерживайте кнопку  примерно 10 секунд; появится сообщение о настройке HDMI.
- Нажатием кнопки  выделите пункт **Откл.** и измените настройки.



При необходимости для изменения настроек формата HDMI повторите описанные выше действия.

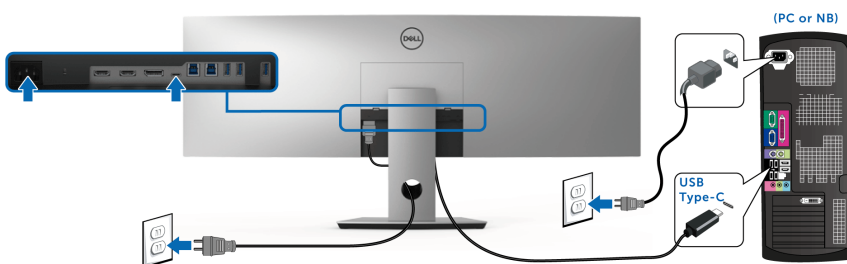


Подключение кабеля DisplayPort (DP - DP)



ПРИМЕЧАНИЕ: По умолчанию для U4919DW задан DP1.4.

Подключение кабеля USB Type-C



ПРИМЕЧАНИЕ: Используйте с монитором только прилагаемый кабель USB Type-C.

- Этот разъем поддерживает альтернативный режим DisplayPort DP 1.4.
- Через разъем USB Type-C, поддерживающий подачу питания (версия PD 2.0), подается питание мощностью до 90 Вт.
- Если для работы вашего ноутбука требуется более 90 Вт, а аккумулятор разряжен, то возможно, его нельзя будет запитать или зарядить через разъем USB PD монитора U4919DW.

ВНИМАНИЕ! Рисунки приведены только для иллюстрации. Внешний вид компьютера может отличаться от показанного.

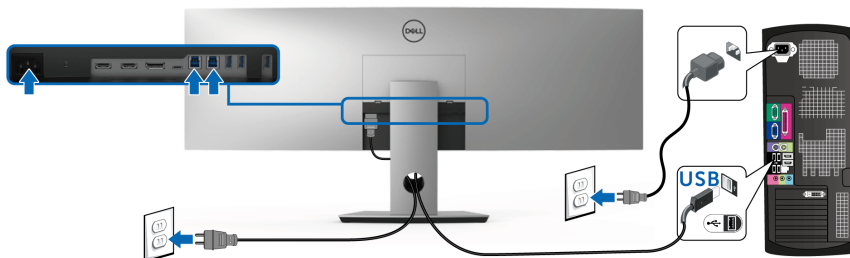


Подключение кабеля USB 3.0

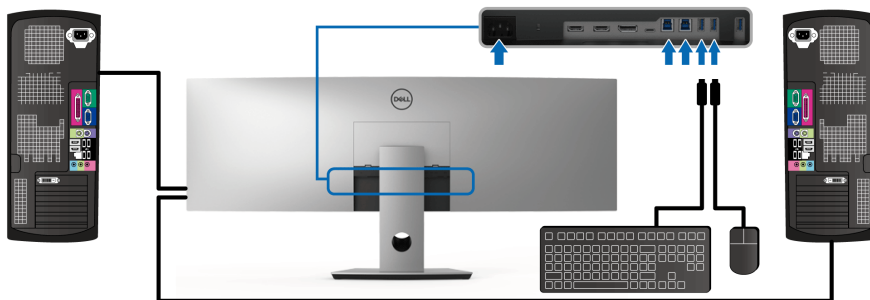
ПРИМЕЧАНИЕ: Для предотвращения повреждения или утраты данных перед сменой USB-разъемов восходящей передачи убедитесь в том, что к ним НЕ подключены USB-накопители, используемые компьютером.

После того, как подключите кабель HDMI/DP/USB Type-C, выполните приведенные ниже инструкции, чтобы подключить кабель USB 3.0 к компьютеру и завершить настройку монитора:

- а. Подключите один компьютер:** подключите разъем USB 3.0 восходящей передачи (кабель прилагается) к соответствующему разъему USB 3.0 на компьютере.
б. Подключите два компьютера*: подключите разъемы USB 3.0 восходящей передачи к соответствующим разъемам USB 3.0 на двух компьютерах. Затем в экранном меню выберите нужный источник входного сигнала из двух, подключенных к восходящим разъемам USB. См. раздел [Переключатель выбора USB](#).
- Подключите периферийные устройства USB 3.0 к разъемам USB 3.0 нисходящей передачи на мониторе.
- Подключите шнуры питания ПК и монитора к расположенным поблизости сетевым розеткам.



а. Подключите один компьютер



б. Подключите два компьютера



* При подключении двух компьютеров к монитору нисходящие разъемы USB монитора для клавиатуры и мыши можно назначить для двух разных входных сигналов от двух компьютеров, изменив настройки **Выбор USB** в экранном меню. (Подробнее см. в разделе **Выбор USB**).

4. Включите монитор и компьютер(ы).

Если на мониторе появится изображение, значит, установка завершена. Если изображение отсутствует, то см. раздел **Типичные неполадки**.

5. Пропустите кабели через специальное отверстие на стойке монитора.




Укладка кабелей



После подключения всех необходимых кабелей к монитору и ПК (см. **Подключение монитора** для подключения кабелей) воспользуйтесь отверстием для прокладки кабелей, как показано выше.

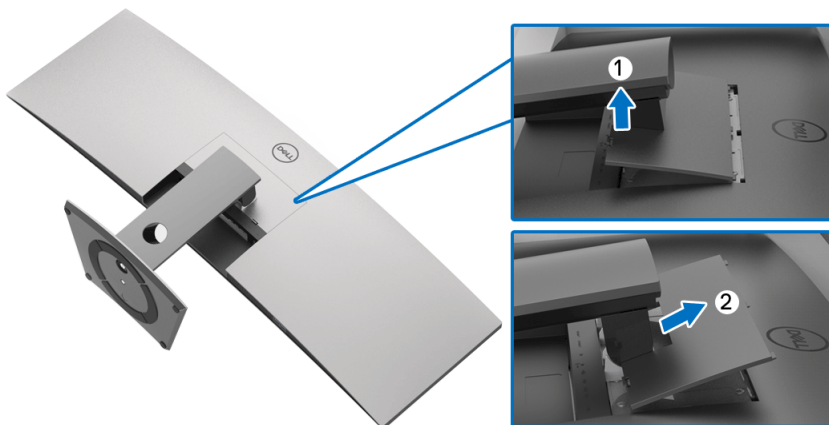


Снятие стойки монитора

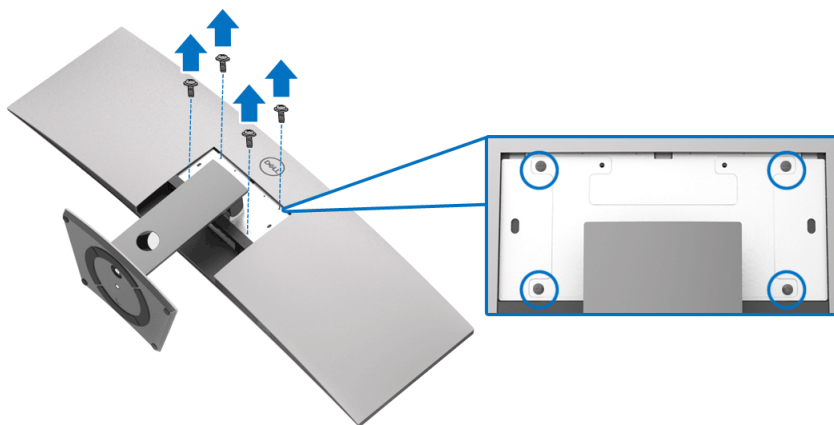
-  **ПРИМЕЧАНИЕ:** Чтобы при снятии стойки не поцарапать и не повредить изогнутый ЖК-экран, положите монитор на мягкий чистый пеноматериал. Непосредственный контакт с твердыми предметами может повредить изогнутый монитор.
-  **ПРИМЕЧАНИЕ:** Проявляйте максимальную осторожность, так как монитор очень тяжелый. Советуем поднимать и переносить монитор вдвоем.
-  **ПРИМЕЧАНИЕ:** Это применимо к монитору со стойкой. Для установки с любого другого стенда, пожалуйста, обратитесь к соответствующей руководству по установке стенда для инструкции по установке.

Чтобы снять стойку, выполните следующие действия:

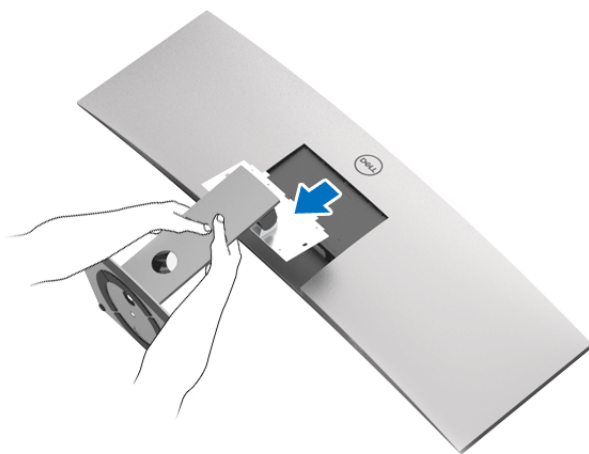
1. Положите монитор на мягкую ткань или подстилку.
2. Нажмите и поднимите защелку крышки, чтобы отсоединить и снять крышку.



3. С помощью крестовой отвертки Phillips выверните четыре винта, крепящие стойку.



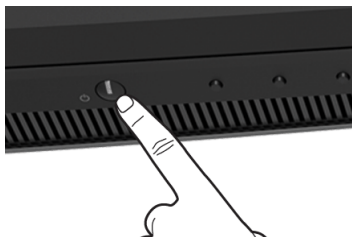
4. Потяните стойку вверх и снимите ее с монитора.



Работа с монитором

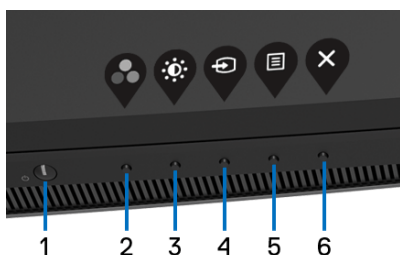
Включите питание монитора

Чтобы включить монитор, нажмите кнопку .




Использование элементов управления на передней панели






Для настройки параметров нажимайте кнопки на передней панели монитора.



В следующей таблице описываются кнопки на передней панели:

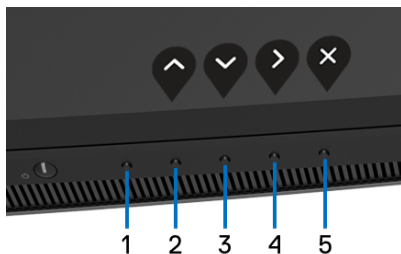
Кнопка на передней панели	Описание
1  Питание (с индикатором питания)	Нажимайте кнопку Питание для включения и выключения монитора. Непрерывное свечение белым означает, что монитор включен и работает нормально. Мигание белым означает, что монитор находится в режиме ожидания.







2	 Функциональная клавиша/ Готовые режимы	Нажимайте эту кнопку для выбора предустановленного цветового режима из списка.
3	 Функциональная клавиша/ Яркость / контрастность	Нажмите эту кнопку, чтобы отрегулировать яркость и контрастность. Минимальное значение равно "0" (-). Максимальное значение равно "100" (+).
4	 Функциональная клавиша/ Источник сигнала	Нажатием этой кнопки выберите источник входного сигнала.
5	 Меню	Нажмите кнопку МЕНЮ , чтобы открыть экранное меню. См. раздел Доступ к системе меню .
6	 Выход	Нажмите эту кнопку, чтобы закрыть экранное меню.

Кнопка на передней панели


Для настройки параметров изображения нажимайте кнопки на передней панели монитора.




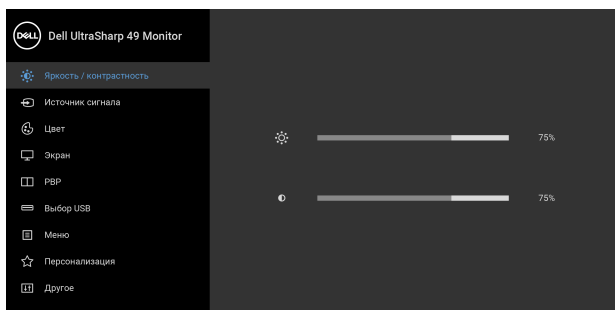
Кнопка на передней панели	Описание
1 Функция не назначена	Для этой кнопки функция не назначена.
2  Вверх	Для увеличения значения параметра в экранном меню нажимайте кнопку Вверх .
3  Вниз	Для уменьшения значения параметра в экранном меню нажимайте кнопку Вниз .
4  Enter	Для входа в подменю нажмите кнопку Enter .
5  Выход	Нажмите эту кнопку, чтобы закрыть экранное меню.








Использование экранного меню

Доступ к системе меню

 **ПРИМЕЧАНИЕ:** При изменении настроек и последующем переходе к другому меню или выходе из экранного меню монитор автоматически сохраняет внесенные изменения. Изменения также сохраняются, если изменить настройки и дождаться закрытия экранного меню.

1. Нажмите кнопку  для открытия экранного меню и отображения главного меню.



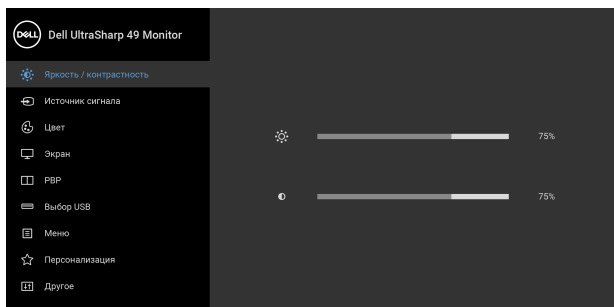
2. Нажимайте кнопки  и  для перемещения между параметрами настройки. При переходе от одного значка к другому название параметра выделяется подсветкой. В следующей таблице приведен полный перечень всех параметров, доступных для этого монитора.
3. Нажмите кнопку  один раз, чтобы активировать выделенный пункт.
4. Нажимайте кнопки  и  для выбора нужного параметра.
5. Нажмите кнопку  для входа в подменю, а затем нажатием кнопок со стрелками изменяйте значение параметра в соответствии с индикаторами в меню.
6. Выберите пункт  для возвращения к главному меню.

Значок	Меню и подменю	Описание
--------	----------------	----------





Яркость / контрастность

Используйте это меню, чтобы активировать настройку параметров **Яркость / контрастность**.





Яркость

Параметр **Яркость** позволяет регулировать яркость подсветки.

Нажимайте кнопку  для увеличения яркости или кнопку  для уменьшения яркости (мин. значение = 0, макс. значение = 100).



Контрастность Сначала отрегулируйте параметр **Яркость**, затем при необходимости отрегулируйте параметр **Контрастность**.

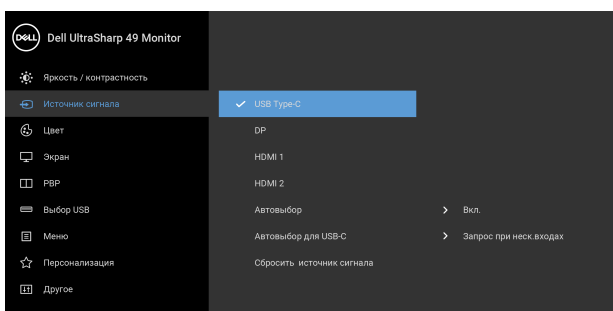
Нажимайте кнопку  для увеличения контрастности или кнопку  для уменьшения контрастности (минимальное значение – 0, максимальное – 100).


Параметр **Контрастность** регулирует степень различия между темными и светлыми участками на экране монитора.





Источник сигнала

Меню **Источник сигнала** позволяет выбрать нужный видеосигнал для подключения к монитору.




USB Type-C Выберите вход **USB Type-C**, если используете разъем USB Type-C. Нажмите кнопку , чтобы в качестве источника входного сигнала выбрать USB Type-C.

DP Выберите вход **DP**, если используете разъем DisplayPort (DP). Нажмите кнопку , чтобы в качестве источника входного сигнала выбрать DisplayPort.

HDMI 1 Выберите вход **HDMI 1**, если используете разъем HDMI 1. Нажмите кнопку , чтобы в качестве источника входного сигнала выбрать HDMI 1.



HDMI 2 Выберите вход **HDMI 2**, если используете разъем HDMI 2. Нажмите кнопку , чтобы в качестве источника входного сигнала выбрать HDMI 2.

Автовыбор Включив эту функцию, вы сможете проводить поиск доступных источников входного сигнала.

Автовыбор для USB-C Вы можете использовать функцию Автовыбор для USB-C, чтобы:

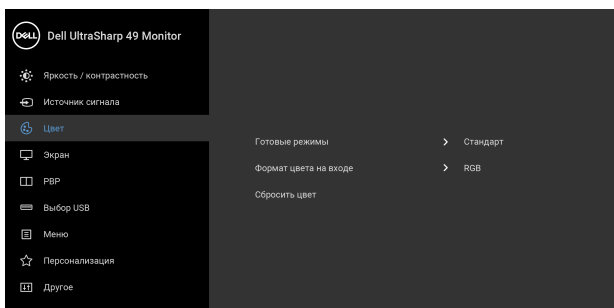
- **Запрос при неск. входах:** всегда выводится сообщение "**Переключение на видеовход USB-C**", чтобы вы могли выбрать, переключаться или нет.
- **Да:** всегда переключаться на видеовход USB-C (без запроса), когда подключен кабель USB Type-C.
- **Нет:** никогда не переключаться автоматически на видеовход USB-C, когда подключен кабель USB Type-C.

ПРИМЕЧАНИЕ: Функция **Автовыбор для USB-C** доступна только тогда, когда для параметра **Автовыбор** установлено значение **Вкл.**

Сбросить источник сигнала Сброс в мониторе настроек входа в исходные заводские значения.



Цвет Нажмите **Цвет**, чтобы отрегулировать цветовой режим.



Готовые режимы

В списке **Готовые режимы** можно выбрать режимы **Стандарт**, **ComfortView**, **Кино**, **Игра**, **Цвет. темпер.** или **Обычн.цвет.**

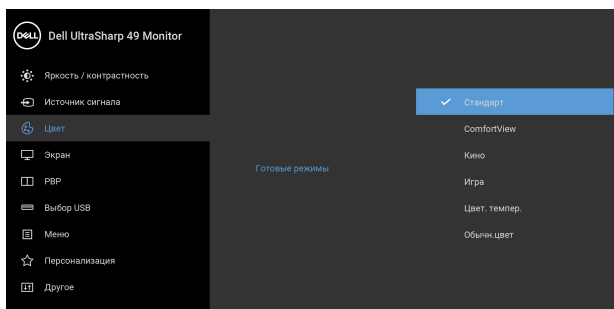
- **Стандарт:** Загрузка параметров цвета, используемых в мониторе по умолчанию. Этот предустановленный режим работы используется по умолчанию.
- **ComfortView:** Уменьшение интенсивности излучаемого экраном синего света для более комфортного просмотра.

ПРЕДУПРЕЖДЕНИЕ: Возможное излучение синего света от монитора в течение долгого времени может причинить вред здоровью и глазам, например, вызвать зрительную усталость из-за работы с цифровыми устройствами и зрительное утомление. Использование монитора в течение долгого времени может также вызвать болезненные ощущения в разных частях тела, например, в шее, руках, спине и плечах. Для уменьшения риска перенапряжения глаз и возникновения болевых ощущений в шее/руках/спине/плечах из-за долгой работы за монитором мы советуем вам:

1. Расстояние от глаз до экрана должно составлять примерно 50-70 см (20 - 28 дюймов).
 2. После продолжительной работы за монитором часто поморгайте, чтобы увлажнить глаза, или промойте их водой.
 3. Регулярно и часто делать перерывы по 20 минут каждые два часа.
 4. Во время перерывов отводить взгляд от монитора и не менее 20 секунд смотреть на предметы на расстоянии примерно 20 футов (6 м).
 5. Во время перерывов потягиваться, чтобы снять напряжение в шее/руках/спине/плечах.
-



- **Кино:** Загрузка параметров цвета, оптимальных для просмотра фильмов.
- **Игра:** Загрузка параметров цвета, оптимальных для большинства игровых приложений.
- **Цвет. темпер.:** Пользователь может выбрать цветовую температуру: 5000К, 5700К, 6500К, 7500К, 9300К и 10000К. Нажатием кнопки  выберите предпочтительную цветовую температуру.
- **Обычн.цвет:** Ручная настройка параметров цвета. Нажатием кнопок  и  отрегулируйте значения параметров **Усиление**, **Смещение**, **Оттенок** и **Насыщенность** и создайте свой собственный готовый цветовой режим.



Формат цвета на входе

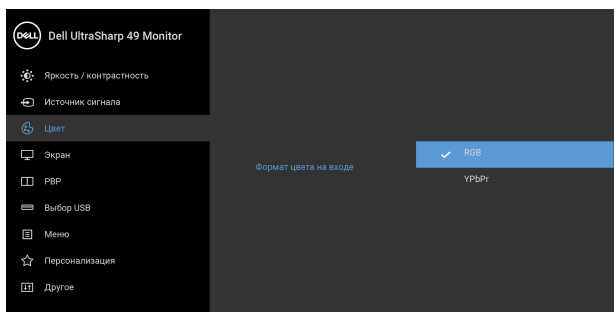
Служит для установки режима видеовхода:

RGB: Выберите этот вариант, если ваш монитор подключен к компьютеру (или DVD-плееру) при помощи кабеля DP, HDMI или USB Type-C.



Нажатием кнопки  выберите режим RGB.


YPbPr: Выберите этот вариант, если ваш DVD-проигрыватель поддерживает только выход


YPbPr. Нажатием кнопки  выберите режим YPbPr.



Оттенок

Эта функция позволяет придавать видеоизображению зеленый или фиолетовый оттенок. Применяется для настройки нужного телесного оттенка. Нажатием кнопок  или  настройте значение оттенка в диапазоне от "0" до "100".

Нажимайте  для усиления зеленого оттенка видеоизображения.



Нажимайте  для усиления фиолетового оттенка видеоизображения.


ПРИМЕЧАНИЕ: Регулировка параметра **Оттенок** возможна только при выборе предустановленного режима **Кино** или **Игра**.




Насыщенность

Эта функция позволяет регулировать насыщенность цвета видеоизображения.

Нажатию кнопок  или  настройте значение насыщенности в диапазоне от "0" до "100".

Нажимайте  для усиления насыщенности цвета видеоизображения.

Нажимайте  для усиления монохромного эффекта видеоизображения.

ПРИМЕЧАНИЕ: Регулировка параметра **Насыщенность** возможна только при выборе предустановленного режима **Кино** или **Игра**.

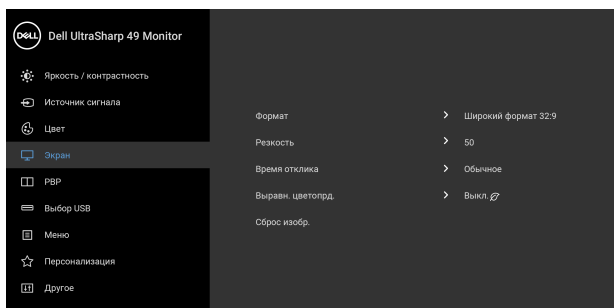
Сбросить цвет

Сброс настроек цвета монитора и восстановление заводских настроек.



Экран



Нажмите **Экран**, чтобы отрегулировать изображение.



Формат

Для формата изображения установите значение **Широкий формат 32:9**, **Автоизмен. Размера**, **4:3** или **1:1**.

Резкость

Эта функция позволяет настраивать резкость изображения. Нажимайте  или  для регулировки резкости в диапазоне от "0" до "100".



Время отклика Для параметра **Время отклика** можно установить значение **Обычное** или **Быстро**.

Выравн. цветопрд. Выберите настройки компенсации выравнивания цветопередачи экрана. Настройки калибровки параметра **Откалибровано** являются заводскими настройками по умолчанию. Параметр **Выравн. цветопрд.** позволяет отрегулировать различные зоны экрана по отношению к центру для достижения равномерной яркости и цвета по всему экрану. Для оптимизации характеристик экрана параметры **Яркость** и **Контрастность** в некоторых предустановленных режимах (**Стандарт**, **Цвет. темпер.**) отключаются при **Вкл.** режима **Выравн. цветопрд.**

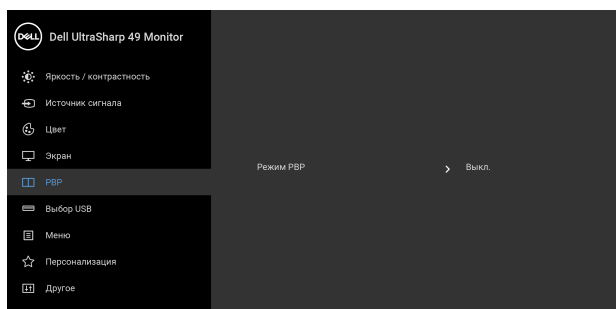
ПРИМЕЧАНИЕ: При включении режима **Выравн. цветопрд.** пользователю рекомендуется использовать заводскую настройку яркости по умолчанию. При других настройках яркости характеристики равномерности могут отличаться от данных, приведенных в информации о заводской калибровке.

Сброс изобр. Выберите этот вариант, чтобы восстановить стандартные настройки изображения.



PBP


Эта функция выводит на экран второе окно с изображением от другого источника.

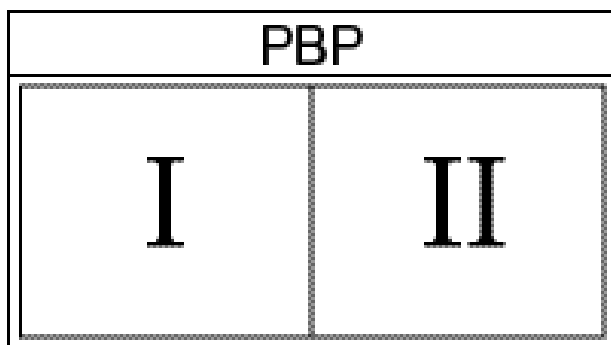
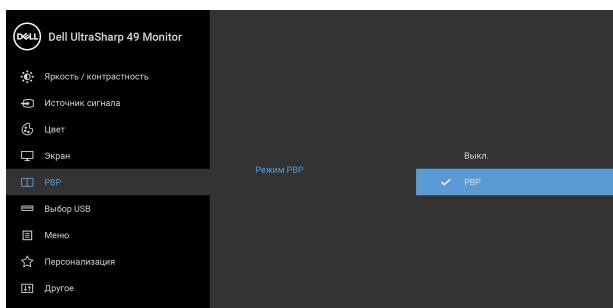


Главное окно	Вспом. окно			
	USB Type-C	DP	HDMI 1	HDMI 2
USB Type-C	X	✓	✓	✓
DP	✓	X	✓	✓
HDMI 1	✓	✓	X	✓
HDMI 2	✓	✓	✓	X


ПРИМЕЧАНИЕ: В режиме PBP (две картинки рядом) изображения будут отображаться в центре экрана, а не во весь экран.

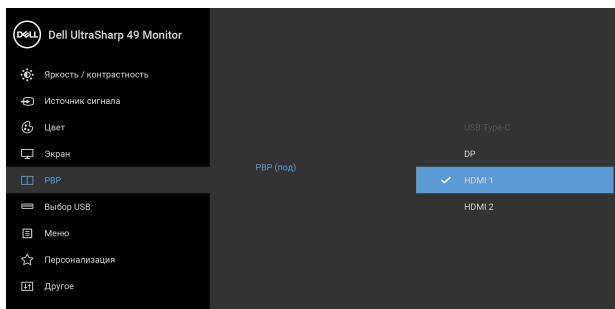
Режим PBP Для настройки режима **PBP** (Picture by Picture - две картинки рядом) есть два варианта: **PBP** или **Выкл.**


Для включения режима PBP нажмите кнопку .

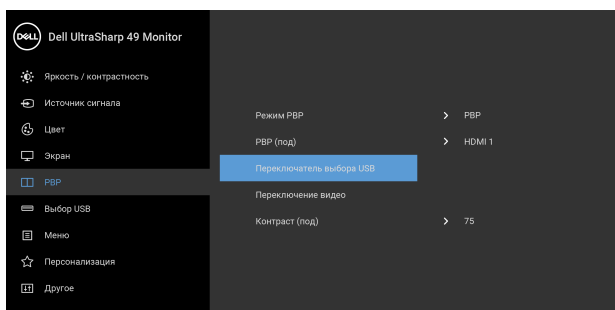


РВР (под) Из разных видеосигналов, которые можно подключить к монитору, выберите нужный для отображения во вспомогательном окне РВР.


Нажатием кнопки  выберите источник входного сигнала для РВР.

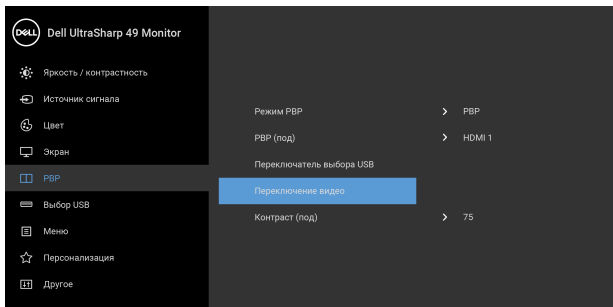


Переключатель выбора USB Нажмите для переключения источников, подключенных к восходящим разъемам USB, в режиме РВР. Нажимайте кнопку  для переключения источников, подключенных к USB-разъемам восходящей передачи, в режиме РВР.





Переключе- ние видео

Выберите, чтобы переключать видео между главным окном и вспомогательным окном в режиме PBP. Нажимайте кнопку  для переключения видео между главным окном и вспомогательным окном.



Контраст (под)

Отрегулируйте контрастность изображения в режиме PBP.

Нажимайте кнопку  для увеличения контрастности или кнопку  для уменьшения контрастности.

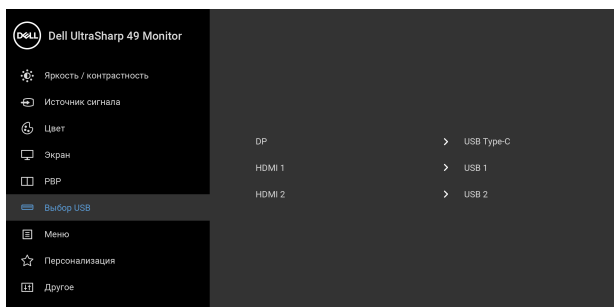




Выбор USB

Вы можете задать USB-разъем восходящей передачи для входных сигналов (DP, HDMI 1 и HDMI 2), а USB-разъем нисходящей передачи монитора (например, клавиатуры и мыши) использовать для текущих входных сигналов при подключении компьютера к любому одному из разъемов восходящей передачи.

При использовании только одного разъема восходящей передачи будет активен подключенный разъем восходящей передачи.



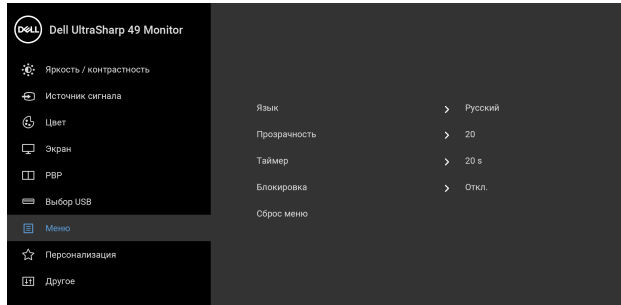
ПРИМЕЧАНИЕ: Для предотвращения повреждения или утраты данных перед сменой USB-разъемов восходящей передачи убедитесь в том, что к ним НЕ подключены USB-накопители, используемые компьютером.





Меню



Выберите этот параметр для настройки параметров экранного меню, например, языка экранного меню, времени отображения экранного меню на экране и т.д.



Язык



Можно выбрать один из восьми **Языков** экранного меню: Английский, Испанский, Французский, Немецкий, Португальский бразильский, Русский, Упрощенный китайский или Японский.

Прозрач- ность

Выберите этот параметр, чтобы изменить прозрачность меню нажатием кнопок  и  (мин. значение: 0, макс. значение: 100).

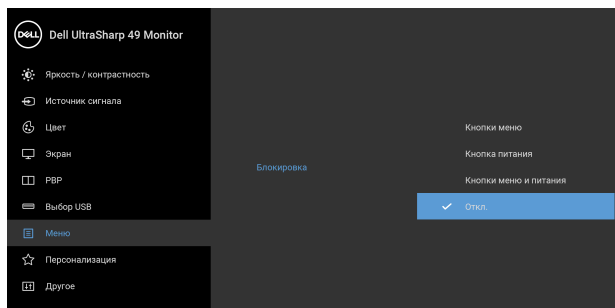
Таймер

Время отображения экранного меню: задание продолжительности отображения меню на экране после последнего нажатия кнопки.

Нажатием кнопок  или  настройте положение регулятора с шагом 1 сек. в диапазоне от 5 до 60 сек.



Блокировка Блокировка кнопок управления на мониторе позволяет предотвратить доступ посторонних людей к органам управления. Кроме того, она позволяет предотвратить случайную активацию, когда несколько мониторов установлены рядом друг с другом.



- **Кнопки меню:** блокируются все кнопки Меню/функций (кроме кнопки Питание), доступ пользователя к ним становится невозможен.
- **Кнопка питания:** блокируется только кнопка питание, доступ пользователя к ней становится невозможен.
- **Кнопки меню и питания:** блокируются кнопки Меню/функций и кнопка Питание, доступ пользователя к ним становится невозможен.

Настройка по умолчанию: **Откл.**

Альтернативный способ блокировки [для кнопок Меню/функций]: Для настройки параметров блокировки вы можете также нажать и 4 секунды удерживать кнопку Меню/функций рядом с кнопкой Питание.

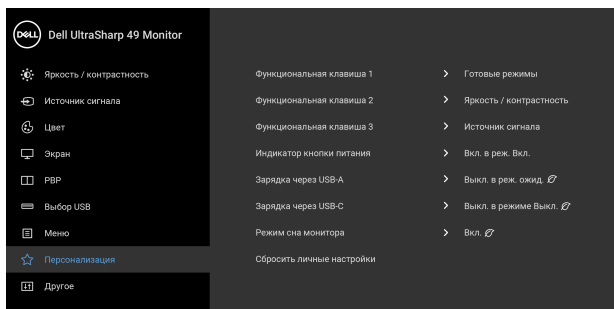
ПРИМЕЧАНИЕ: Для разблокировки кнопки (кнопок) нажмите и 4 секунды удерживайте кнопку Меню/функций рядом с кнопкой Питание.

Сброс меню Восстановление заводских значений всех настроек экранного меню.





Персонализация



Функциональная клавиша 1

Функциональная клавиша 2

Функциональная клавиша 3

Индикатор кнопки питания

Зарядка через USB-A

Можно выбрать функцию **Готовые режимы**, **Яркость / контрастность**, **Источник сигнала**, **Формат**, **Режим PBP**, **Переключатель выбора USB** или **Переключение видео** и настроить ее запуск нажатием функциональной клавиши.

Позволяет включить или отключать индикатор питания для экономии энергии.

Вы можете включать или отключать функцию зарядки через разъем USB Type-A (разъем нисходящей передачи), когда монитор находится в режиме ожидания.

ПРИМЕЧАНИЕ: Этот параметр доступен только тогда, когда отсоединен кабель USB Type-C (разъем восходящей передачи). Если кабель USB Type-C подключен, то зарядка через USB-A зависит от состояния питания USB-хоста, и этот параметр недоступен.

ПРИМЕЧАНИЕ: Это параметр носил название **USB** в прежних версиях встроенного ПО монитора.



Зарядка через USB-C Позволяет включать или отключать функцию **Зарядка через USB Type-C всегда включена**, когда питание монитора отключено.

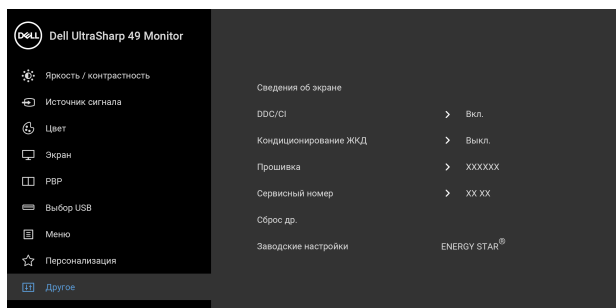
ПРИМЕЧАНИЕ: Этот параметр доступен только в более новых версиях встроенного ПО монитора.

Режим сна монитора Вы можете выбрать, что должен делать монитор, когда компьютер переходит в режим сна: автоматически выключаться или оставаться включенным. Если выбрать **Вкл.**, то монитор перейдет в режим ожидания одновременно с переходом системы в режим сна; если выбрать **Выкл.**, то при переходе системы в режим сна экран не будет гаснуть, чтобы быстро восстановить вывод изображения на экран, когда ПК выйдет из режима сна.

Сбросить личные настройки Сброс всех настроек в меню **Персонализация** и установка для них стандартных заводских значений.



Другое



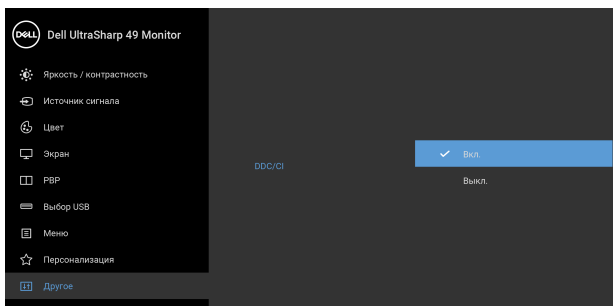
Сведения об экране Отображение текущих настроек монитора.



DDC/CI

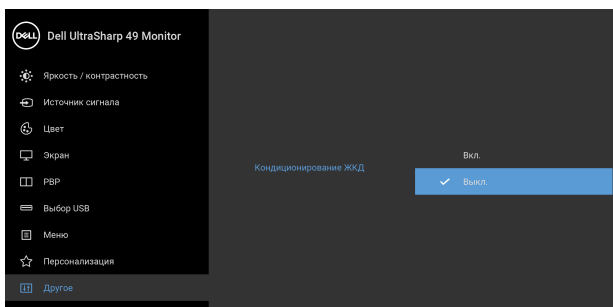
Функция **DDC/CI** (канал данных дисплея/командный интерфейс) позволяет настраивать параметры монитора (яркость, цветовой баланс и т.д.) с помощью программного обеспечения, установленного на компьютере.

Эту функцию можно отключить, выбрав **Выкл.** Включите эту функцию для расширения возможностей использования и оптимальной работы монитора.

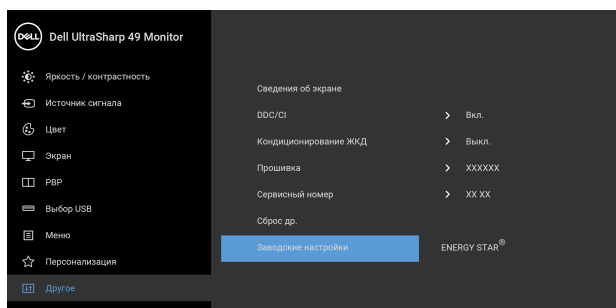


Кондиционирование ЖКД

Эта функция позволяет устранить незначительные остаточные изображения на экране. Длительность выполнения программы зависит от интенсивности остаточного изображения. Эту функцию можно включить, выбрав **Вкл.**

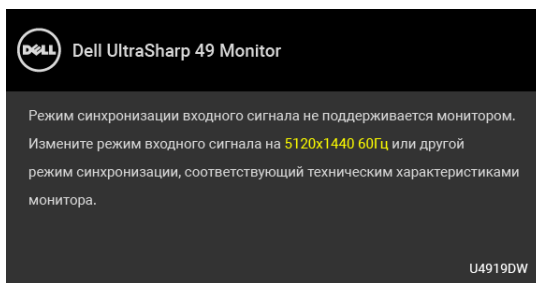


Прошивка	Отображение версии микропрограммы вашего монитора.
Сервисный номер	Отображение сервисного тега и серийного номера вашего монитора.
Сброс др.	Сброс всех настроек в меню Другое и установка для них стандартных заводских значений.
Заводские настройки	Восстановить стандартные заводские значения для всех параметров. Они также являются настройками для тестов ENERGY STAR®.



Предупреждающие сообщения экранного меню

Если некоторые режимы разрешения не поддерживаются, на экране появляются следующее сообщение:

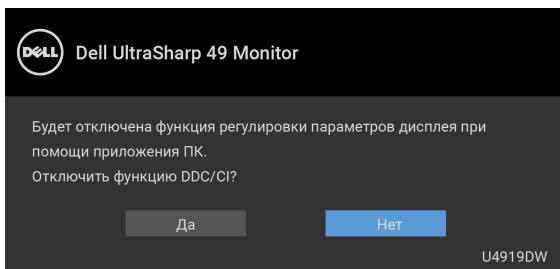


ПРИМЕЧАНИЕ: Сообщение может незначительно отличаться в зависимости от подключенного источника входного сигнала.

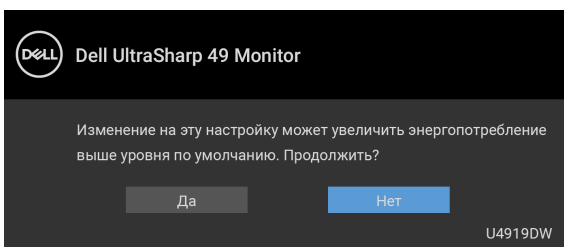


Сообщение означает, что невозможна синхронизация видеосигнала, принятого с компьютера. Допустимые диапазоны частот строчной и кадровой разверток, поддерживаемых этим монитором, см. в разделе [Технические характеристики монитора](#). Рекомендуется использовать разрешение 5120 x 1440.

Перед отключением функции DDC/CI на экране появится следующее сообщение.

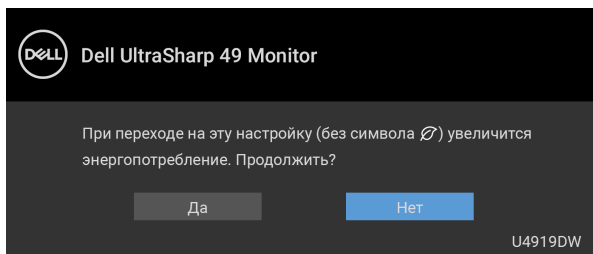


При первой регулировке параметра **Яркость** появится следующее сообщение:



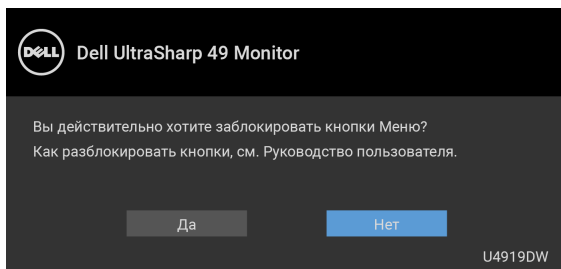
ПРИМЕЧАНИЕ: Если выбрать **Да**, то это сообщение не появится в следующий раз при изменении значения параметра **Яркость**.

Когда вы в первый раз будете менять значение по умолчанию для функций энергосбережения, таких как **Выравнивание цветов**, **Зарядка через USB-C**, **Зарядка через USB-A** или **Режим сна монитора**, появится следующее сообщение:



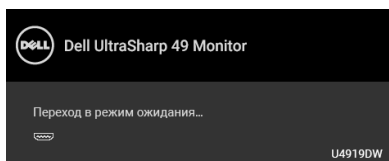
ПРИМЕЧАНИЕ: Если выбрать Да для любой из перечисленных выше функций, то это сообщение не появится в следующий раз при изменении параметров этих функций. При выполнении сброса до исходных заводских значений это сообщение появится снова.

Перед активацией функции **Блокировка** вы увидите следующее сообщение:



ПРИМЕЧАНИЕ: Сообщение может незначительно отличаться в зависимости от выбранных настроек.

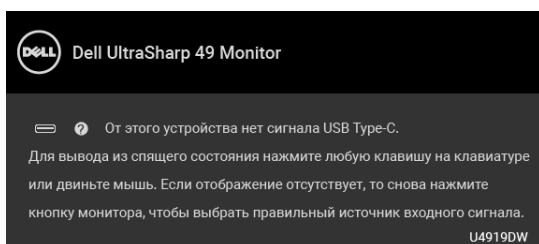
Когда монитор переходит в Режим **ожидания**, показывается следующее сообщение:



Активируйте компьютер и выведите монитор из режима сна, чтобы открыть **OSD**.

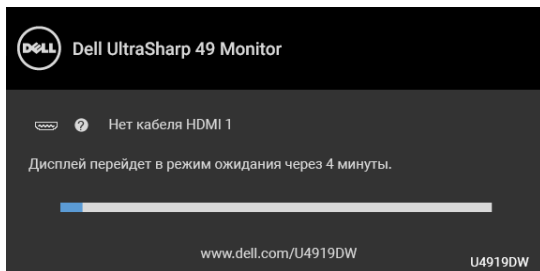
ПРИМЕЧАНИЕ: Сообщение может незначительно отличаться в зависимости от подключенного источника входного сигнала.

При нажатии любой кнопки, кроме кнопки питания, появится следующее сообщение в зависимости от выбранного входа:



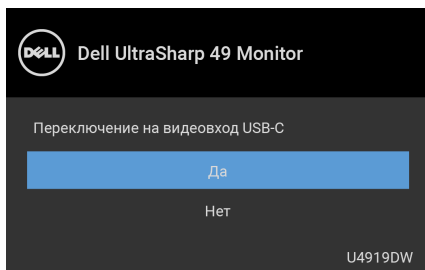
ПРИМЕЧАНИЕ: Сообщение может незначительно отличаться в зависимости от подключенного источника входного сигнала.

Если выбрать входной сигнал USB Type-C, HDMI или DP, когда соответствующий кабель не подключен, то откроется следующее плавающее диалоговое окно.

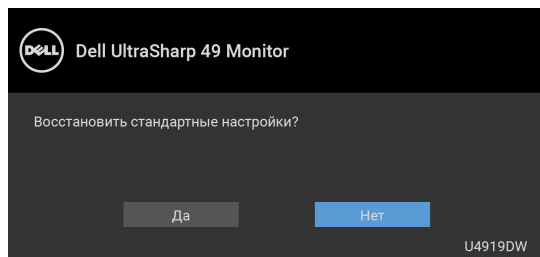


ПРИМЕЧАНИЕ: Сообщение может незначительно отличаться в зависимости от подключенного источника входного сигнала.

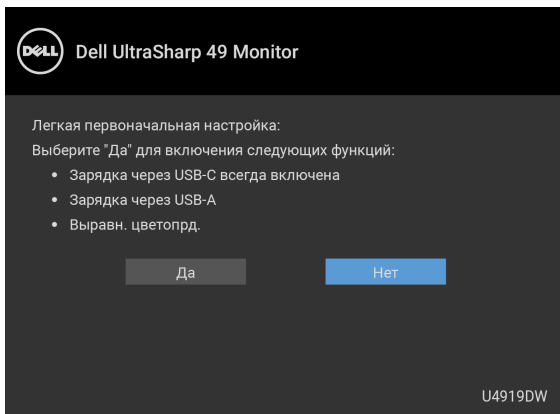
Когда на мониторе в качестве входа выбран DP/HDMI и кабель USB Type-C подключен к ноутбуку, поддерживающему альтернативный режим DP, при включенном параметре **Автовыбор для USB-C** появится следующее сообщение.



При выборе **Заводские настройки** появится следующее сообщение:



При выборе **Да** появится следующее сообщение:



Дополнительные сведения см. в разделе [Поиск и устранение неполадок](#).

Настройка максимального разрешения

Порядок установки максимального разрешения монитора:

В Windows® 7, Windows® 8, Windows® 8.1:

1. Только для Windows® 8 и Windows® 8.1: нажмите плитку Рабочий стол, чтобы переключиться на классический рабочий стол.
2. Щелкните правой кнопкой мыши на рабочем столе и выберите пункт **Разрешение экрана**.
3. Щелкните раскрывающийся список Разрешение экрана и выберите **5120 x 1440**.
4. Нажмите **ОК**.

В Windows® 10:

1. Правой кнопкой нажмите рабочий стол и выберите **Параметры экрана**.
2. Нажмите **Дополнительные параметры экрана**.
3. Нажмите раскрывающийся список **Разрешение** и выберите **5120 x 1440**.
4. Нажмите **Применить**.



Если не увидите вариант 5120 x 1440, то проверьте, поддерживает ли ваша видеокарта разрешение 4K при 60 Гц. Если она поддерживает разрешение 4K при 60 Гц, то обновите драйвер вашей видеокарты. Если она не поддерживает разрешение 4K при 60 Гц, то, в зависимости от вашего компьютера, выполните одну из следующих процедур:

Если у вас ПК или портативный компьютер Dell:




- Откройте веб-страницу <http://www.dell.com/support>, введите ваш сервисный тег и загрузите новейший драйвер для видеокарты.

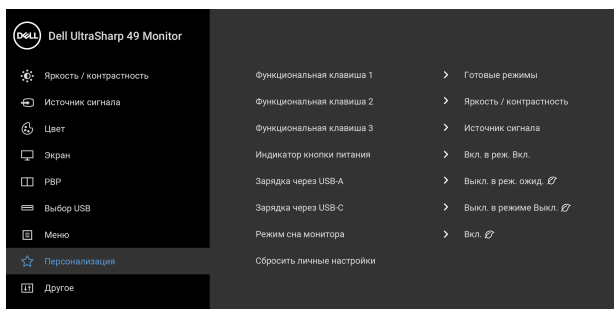
Если у вас компьютер или ноутбук другого производителя (не Dell):


- Зайдите на веб-сайт службы поддержки своего компьютера и загрузите новейший драйвер для видеокарты.
- Зайдите на веб-сайт производителя видеокарты и загрузите новейший драйвер для видеокарты.

Настройка KVM-переключателя USB


Для настройки KVM-переключателя USB в качестве функциональной клавиши для быстрого вызова параметров монитора:

1. Нажмите кнопку  для открытия экранного меню и отображения главного меню.
2. Нажатием кнопок  и  выберите "Персонализировать".

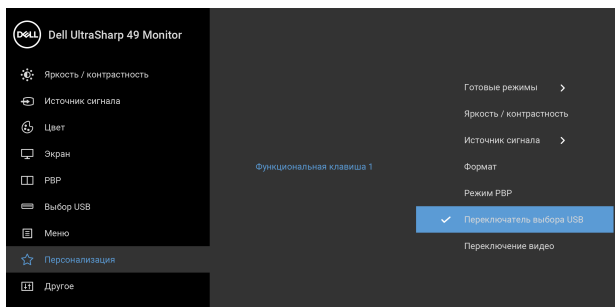


3. Нажмите кнопку , чтобы активировать выделенный пункт.




4. Нажмите кнопку  и выберите Функциональную клавишу 1, чтобы активировать выделенный пункт.

5. Нажатием кнопок  и  выберите "Переключатель выбора USB".



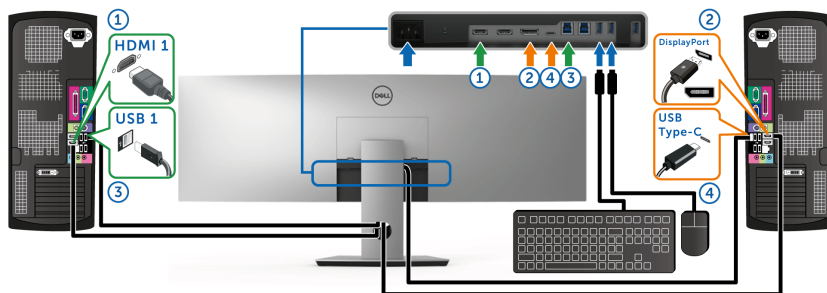
6. Для подтверждения выбора нажмите кнопку .

7. Для возврата в главное меню нажмите кнопку .

 **ПРИМЕЧАНИЕ: Функция "KVM-переключатель USB" работает только в режиме PBP.**

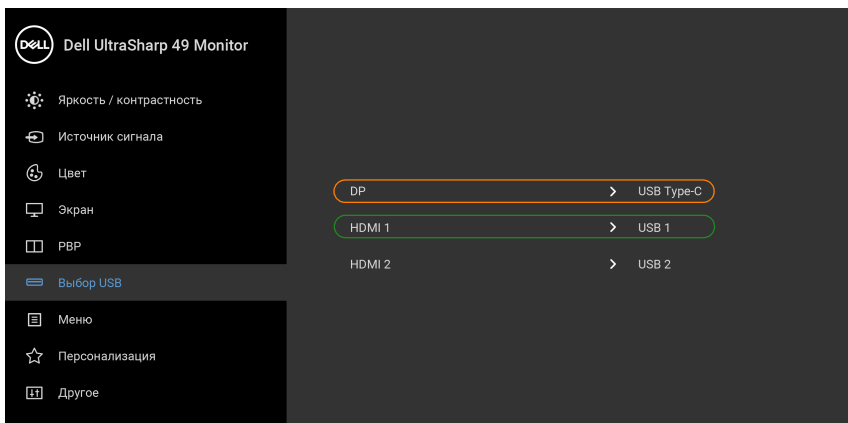
На следующих рисунках показаны несколько сценариев подключения и соответствующие настройки меню **Выбор USB**, выделенные цветными рамками.

1. При подключении **HDMI 1 + USB 1** к компьютеру 1 и **DP + USB Type-C** к компьютеру 2:

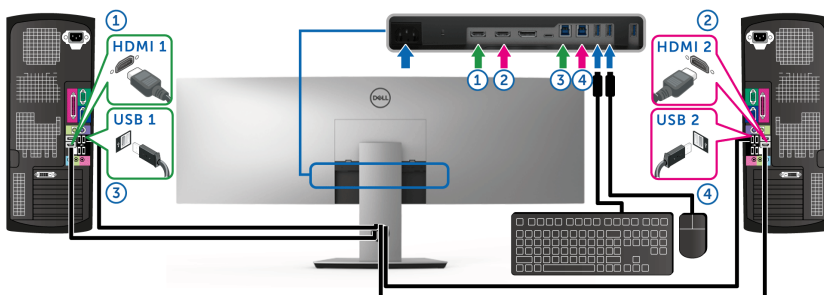


ПРИМЕЧАНИЕ: В настоящее время подключение через USB Type-C поддерживает только передачу данных.

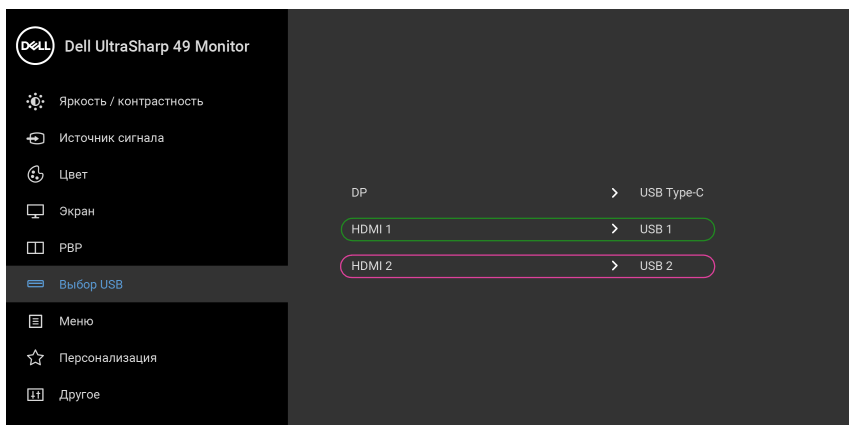
В разделе **Выбор USB** для **HDMI 1** задайте **USB 1**, а для **DP** задайте **USB Type-C**.



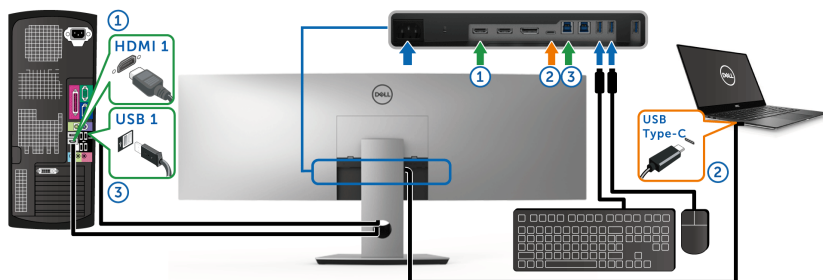
2. При подключении **HDMI 1 + USB 1** к компьютеру 1 и **HDMI 2 + USB 2** к компьютеру 2:



В разделе **Выбор USB** для **HDMI 1** задайте **USB 1**, а для **HDMI 2** задайте **USB 2**.



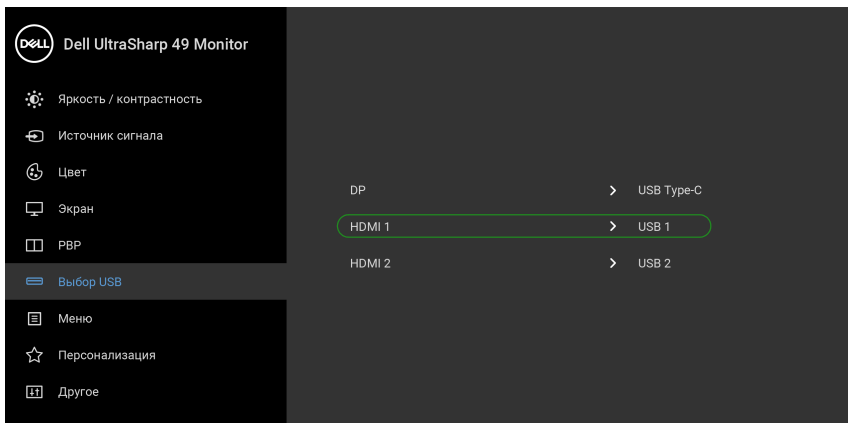
3. При подключении **HDMI 1** + **USB 1** к компьютеру 1 и **USB Type-C** к компьютеру 2:



ПРИМЕЧАНИЕ: В настоящее время подключение через USB Type-C поддерживает передачу видео и данных.



В разделе **Выбор USB** для **HDMI 1** задайте **USB 1**.



ПРИМЕЧАНИЕ: Поскольку разъем USB Type-C поддерживает альтернативный режим DisplayPort, в разделе **Выбор USB** не нужно задавать USB Type-C.

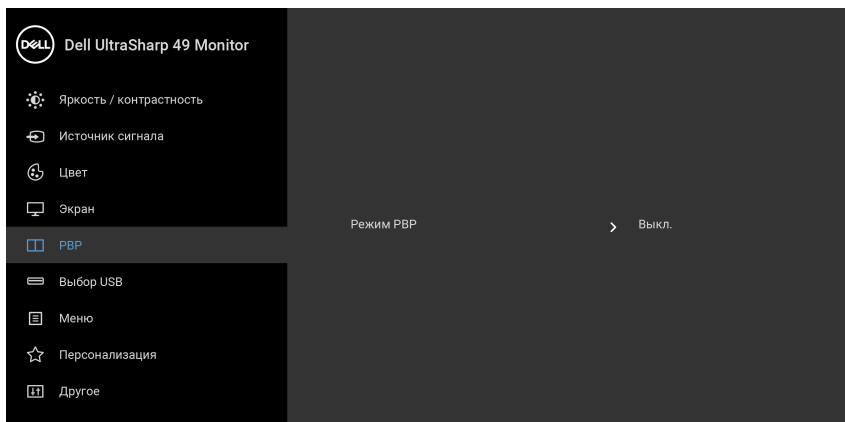
ПРИМЕЧАНИЕ: При подключении к разным источникам входного видеосигнала, которые не показаны выше, для сопряжения разъемов используйте такой же метод для задания правильных значений параметров в разделе **Выбор USB**.



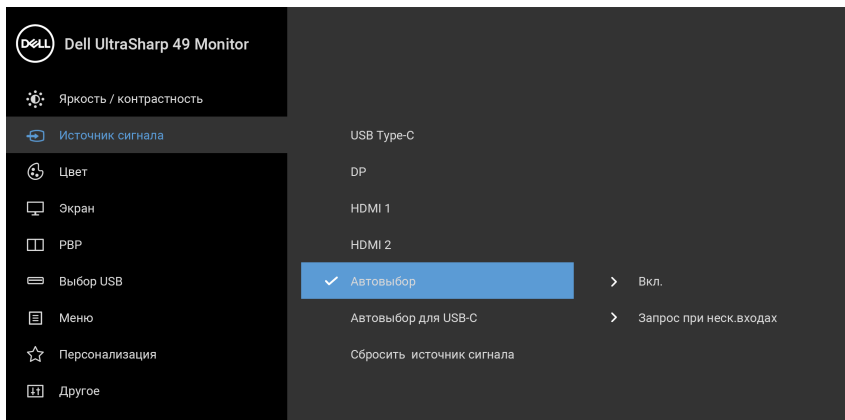
Настройка функции Авт. KVM

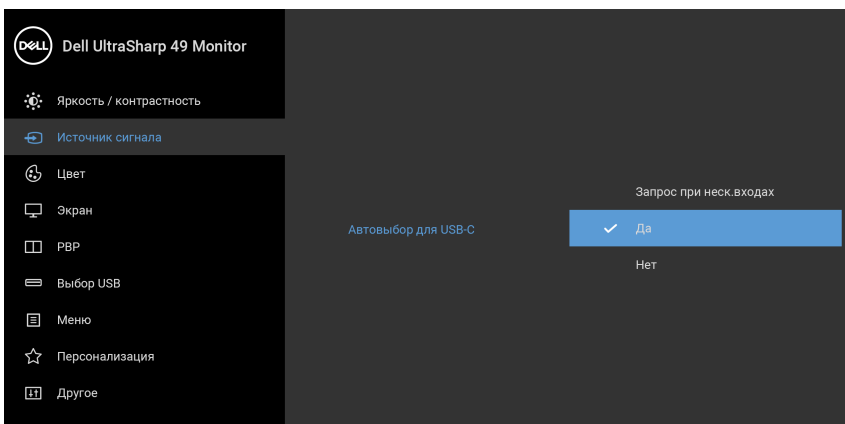
Для настройки функции Авт. KVM для вашего монитора выполните следующие инструкции:

1. Для параметра **Режим PBP** выберите **Выкл.**

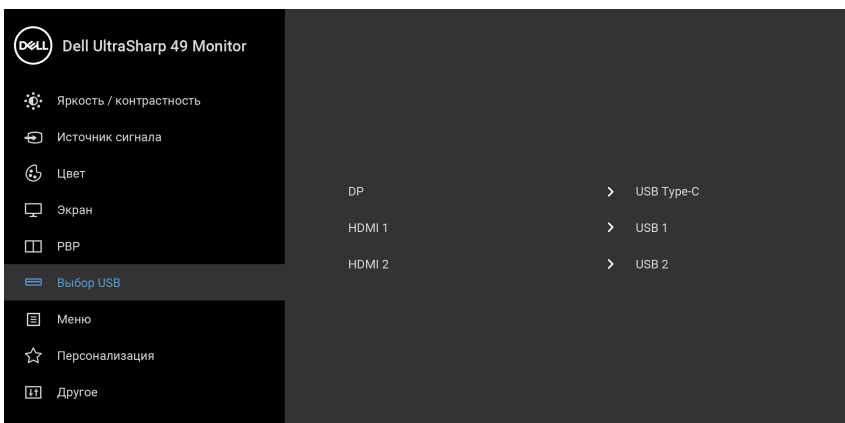



2. Для параметра **Автовывбор** выберите **Вкл.**, а для параметра **Автовывбор для USB-C** выберите **Да**.





3. Проверьте правильность сопряжения разъемов USB и видеовходов.



 **ПРИМЕЧАНИЕ:** Для подключения через USB Type-C дополнительная настройка не требуется.

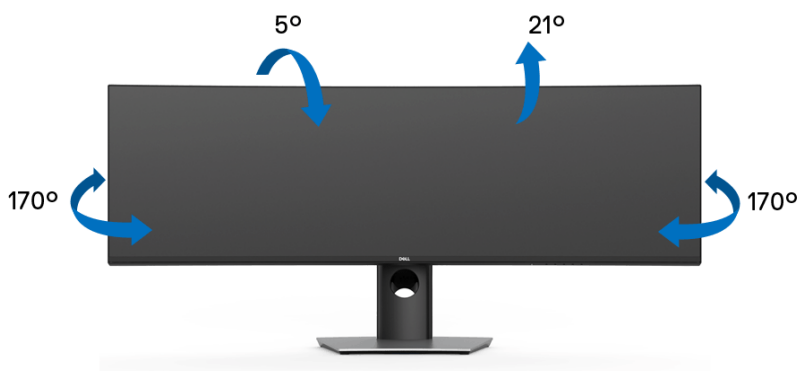


Наклон, разворот и регулировка по высоте

ПРИМЕЧАНИЕ: Это применимо к монитору со стойкой. Если используете любую другую стойку, то инструкции по ее установке см. в соответствующем руководстве по установке стойки.

Наклон, поворот


Когда стойка подсоединена к монитору, можно наклонять и разворачивать монитор для обеспечения наиболее удобного угла обзора.



ПРИМЕЧАНИЕ: Монитор поставляется с завода с отсоединенной стойкой.



Регулировка по высоте

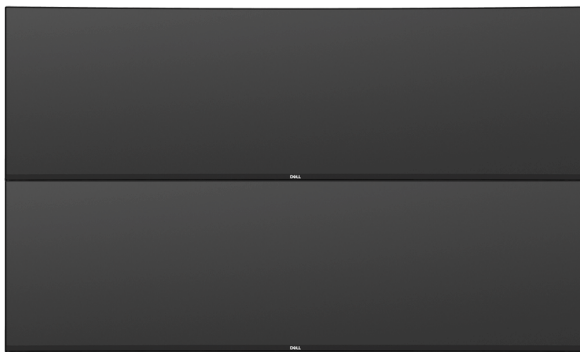
 **ПРИМЕЧАНИЕ:** Стойка выдвигается вверх до 90 мм. Следующий рисунок показывает, как выдвинуть стойку по вертикали.



Установка двух мониторов

Рекомендуемые варианты установки двух мониторов:

Альбомная (один над другим)



Из-за ограничений по длине (макс. 1 м), собственных кабелю USB Type-C 2-го поколения, для подключения мониторов рекомендуется:

- Подключите верхний монитор с помощью кабеля HDMI/DP.
- Подключите нижний монитор с помощью кабеля HDMI/DP/USB Type-C 2-го поколения.



Поиск и устранение неполадок

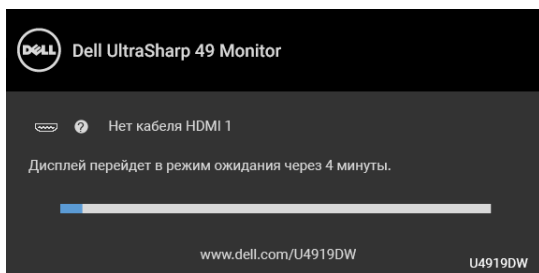
⚠ ПРЕДУПРЕЖДЕНИЕ: Следуйте **Инструкции по технике безопасности** при выполнении любых процедур, приведенных в этом разделе.

Самопроверка

Монитор поддерживает функцию самопроверки, с помощью которой можно проверить правильность работы монитора. Если монитор и компьютер правильно подключены, но экран монитора остается темным, запустите самопроверку, выполнив следующие действия.

1. Выключите компьютер и монитор.
2. Отсоедините видеокабель от разъема на задней стенке компьютера.
3. Включите монитор.

Если монитор работает правильно, но на него не поступает видеосигнал, то на экране появится плавающее диалоговое окно (на черном фоне). В режиме самопроверки СД-индикатор питания продолжает гореть белым. Кроме того, в зависимости от выбранного входного сигнала, на экране будет непрерывно отображаться показанное ниже диалоговое окно.



✍ ПРИМЕЧАНИЕ: Сообщение может незначительно отличаться в зависимости от подключенного источника входного сигнала.

4. Это окно также появляется во время нормальной работы системы в случае отсоединения или повреждения видеокабеля.
5. Выключите монитор и снова подключите видеокабель; затем включите и компьютер, и монитор.

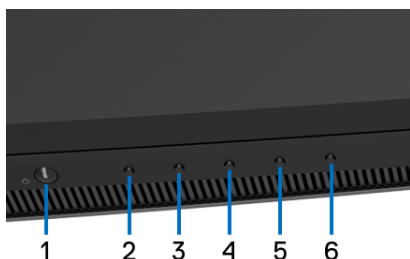
Если экран монитора остается пустым после выполнения вышеуказанной процедуры, проверьте видеоконтроллер и компьютер, т.к. в работе монитора неполадки отсутствуют.




Встроенная диагностика

Монитор поддерживает инструмент встроенной диагностики, с помощью которого можно определить, что является ли причиной неполадок – неисправность монитора, компьютера или видеокарты.

ПРИМЕЧАНИЕ: Запустить встроенную диагностику можно только если видеокабель отключен, а монитор переключен в режим *Самопроверки*.



Чтобы запустить встроенную диагностику, выполните следующие действия.

1. Убедитесь, что на экране отсутствует пыль.
2. Нажмите и 4 секунды удерживайте **Кнопку 6**, пока не появится всплывающее меню.
3. Нажатием **Кнопки 3** или **Кнопки 4** выберите инструмент диагностики , затем для подтверждения нажмите **Кнопку 5**. В начале программы диагностики появится серая испытательная таблица.
4. Внимательно осмотрите экран на предмет отсутствия дефектов.
5. Снова нажмите **Кнопку 2** для изменения испытательной таблицы.
6. Повторите шаги 4 и 5, чтобы проверить засветку экрана красным, зеленым, синим, черным, белым цветом и отображение текста.
7. Нажмите **Кнопку 2** для завершения программы диагностики.

Если в результате использования инструмента встроенной диагностики не будут выявлены неполадки, это будет значить, что монитор работает должным образом. Проверьте видеокарту и компьютер.



Зарядка через USB Type-C всегда включена

Монитор позволяет заряжать ноутбук или мобильные устройства по кабелю USB Type-C даже при выключенном питании монитора. Дополнительные сведения см. в разделе [Зарядка через USB-C](#). Эта функция доступна только для мониторов с версией встроенного ПО M2B102 или новее.

Текущую версию встроенного ПО можно проверить в разделе [Прошивка](#). Если это недоступно, то зайдите на сайт поддержки Dell и загрузите новейшую версию установщика приложений (**Monitor Firmware Update Utility.exe**), затем выполните инструкции по обновлению встроенного ПО, приведенные в Руководстве пользователя: www.dell.com/U4919DW

Типичные неполадки

В таблице ниже содержится общая информация о типичных проблемах с монитором, которые могут возникнуть у пользователя, и возможные решения:

Признаки	Что вы видите	Возможные решения
Видео не отображается/ индикатор питания выключен	Отсутствует изображение	<ul style="list-style-type: none">• Убедитесь, что видеокабель подключен к монитору, и компьютер также должным образом подключен.• Проверьте правильность работы розетки, подключив к ней любое другое электрооборудование.• Убедитесь, что кнопка питания нажата полностью.• Убедитесь, что в меню Источник сигнала выбран правильный вход.



Видео не отображается/индикатор питания включен	Отсутствует изображение или экран неяркий	<ul style="list-style-type: none"> Откройте экранное меню и увеличьте значения яркости и контрастности. Выполните процедуру самопроверки монитора. Убедитесь в отсутствии изогнутых или сломанных контактов на разъеме видеокабеля. Запустите процедуру встроенной диагностики. Убедитесь, что в меню Источник сигнала выбран правильный вход.
Плохая фокусировка	Размытое, смазанное изображение или двоение изображения	<ul style="list-style-type: none"> Удалите удлинительные видеокабели. Выполните сброс установок монитора, восстановив заводские настройки. Измените разрешение видео в соответствии с форматом изображения.
Дрожащее/неустойчивое видеоизображение	Неустойчивое изображение или смещение изображения	<ul style="list-style-type: none"> Выполните сброс установок монитора, восстановив заводские настройки. Проверьте факторы влияния окружающей среды. Установите монитор в другое место и проверьте работу устройства в другой комнате.
Отсутствуют пиксели	На ЖК-экране видны точки	<ul style="list-style-type: none"> Выключите и снова включите монитор. Пиксели, не работающие постоянно, являются естественным дефектом в технологии ЖКД. Подробную информацию см. в описании "Качество мониторов Dell и политика в отношении битых пикселей": http://www.dell.com/support/monitors.



Светящиеся пиксели	На ЖК-экране видны яркие точки	<ul style="list-style-type: none"> • Выключите и снова включите монитор. • Пиксели, не работающие постоянно, являются естественным дефектом в технологии ЖКД. • Подробную информацию см. в описании "Качество мониторов Dell и политика в отношении битых пикселей": http://www.dell.com/support/monitors.
Проблемы с яркостью	Слишком яркое или тусклое изображение	<ul style="list-style-type: none"> • Выполните сброс установок монитора, восстановив заводские настройки. • Откройте экранное меню и настройте параметр Яркость и контрастность.
Геометрическое искажение	Экран неправильно центрируется	<ul style="list-style-type: none"> • Выполните сброс установок монитора, восстановив заводские настройки. • Отрегулируйте & горизонтальный вертикальный контроль с помощью экранного меню.
Горизонтальные/вертикальные линии	На экране видны одна или несколько линий	<ul style="list-style-type: none"> • Выполните сброс установок монитора, восстановив заводские настройки. • Выполните проверку монитора с помощью функции Самопроверки и выясните, есть ли эти линии в режиме самопроверки. • Убедитесь в отсутствии изогнутых или сломанных контактов на разъеме видеокабеля. • Запустите процедуру встроенной диагностики.



Проблемы с синхронизацией	Изображение на экране искажено или отображается частями	<ul style="list-style-type: none"> • Выполните сброс установок монитора, восстановив заводские настройки. • Выполните проверку монитора с помощью функции Самопроверки и выясните, появляется ли искаженный экран в режиме самопроверки. • Убедитесь в отсутствии изогнутых или сломанных контактов на разъеме видеокабеля. • Перезагрузите компьютер в <i>безопасном режиме</i>.
Проблемы безопасности	Видимые признаки дыма или искр	<ul style="list-style-type: none"> • Не предпринимайте никаких действий. • Немедленно свяжитесь с компанией Dell.
Периодические неполадки	Неисправная работа монитора: включение и выключение	<ul style="list-style-type: none"> • Убедитесь, что видеокабель, соединяющий монитор и компьютер, подключен должным образом. • Выполните сброс установок монитора, восстановив заводские настройки. • Выполните проверку монитора с помощью функции Самопроверки и выясните, возникают ли эти неполадки в режиме самопроверки.
Отсутствует цвет	Отсутствует цвет изображения	<ul style="list-style-type: none"> • Выполните процедуру самопроверки монитора. • Убедитесь, что видеокабель, соединяющий монитор и компьютер, подключен должным образом. • Убедитесь в отсутствии изогнутых или сломанных контактов на разъеме видеокабеля.



Несоответствующий цвет	Неправильный цвет на изображении	<ul style="list-style-type: none"> Измените настройки Готовые режимы в экранном меню Цвет в зависимости от приложения. Отрегулируйте значение R/G/B (красный/зеленый/синий) в разделе Обычн.цвет в экранном меню Цвет. В экранном меню Цвет измените значение параметра Формат цвета на входе на PC RGB или YPbPr. Запустите процедуру встроенной диагностики.
Сохранение неподвижного изображения на экране в течение продолжительного времени	На экране появляется слабая тень от неподвижного изображения	<ul style="list-style-type: none"> Задайте выключение экрана через несколько минут бездействия. Эти параметры можно настроить в разделе Параметры питания (Windows) или Энергосбережение (Mac). Кроме того, используйте динамическую заставку.
Двоение изображения	Быстро движущиеся изображения оставляют за собой след в виде теневых изображений	<ul style="list-style-type: none"> Измените значение параметра "Время отклика" в меню Экран.

Неполадки, характерные для данного изделия

Конкретные симптомы	Что вы видите	Возможные решения
Слишком маленькое изображение на экране	Изображение отображается в центре экрана, но не заполняет всей области просмотра	<ul style="list-style-type: none"> Проверьте параметр Формат в экранном меню Экран. Выполните сброс установок монитора, восстановив заводские настройки.



<p>Не удается настроить монитор с помощью кнопок на передней панели</p>	<p>Экранное меню не отображается</p>	<ul style="list-style-type: none"> • Выключите монитор, отключите кабель питания, после чего снова подключите кабель и включите монитор. • Проверьте, не заблокировано ли экранное меню. Если заблокировано, то для разблокировки нажмите и 4 секунды удерживайте кнопку Меню/ функций рядом с кнопкой Питание (дополнительные сведения см. в разделе Блокировка).
<p>Входной сигнал отсутствует при нажатии элементов управления</p>	<p>Нет изображения, светодиодный индикатор горит белым</p>	<ul style="list-style-type: none"> • Проверьте источник видеосигнала. Подвигав мышь или нажав любую клавишу на клавиатуре, убедитесь, что компьютер не перешел в режим энергосбережения. • Проверьте правильность подключения сигнального кабеля. При необходимости подключите сигнальные кабель еще раз. • Выполните сброс настроек компьютера или видеопроигрывателя.
<p>Изображение заполняет не весь экран</p>	<p>Высота или ширина изображения не вписываются в экран</p>	<ul style="list-style-type: none"> • В зависимости от различных форматов видео (соотношение сторон) DVD-дисков изображение может вписываться или не вписываться в экран. • Запустите процедуру встроенной диагностики.



Нет видео, нет отображения	Отсутствует видео при подключении док-станции, адаптера или проигрывателей Blu-ray/DVD	<ul style="list-style-type: none"> Поскольку традиционная платформа не может распознавать или выводить изображение с разрешением 5120 x 1440, мы советуем для устранения этой проблемы совместимости изменить EDID на меньшее разрешение: <ol style="list-style-type: none"> Отсоедините все входные кабели, затем нажмите и 5 секунд удерживайте кнопки 3 и 4. (Номера кнопок см. на стр. 79) На открывшемся экране выберите "Вкл.", чтобы максимальное разрешение изменить с 5120 x 1440 на 3840 x 1080.
Выводить изображение с разрешением 5120 x 1440 при 30 Гц на разъеме HDMI	На панели управления графикой нельзя выбрать 5120 x 1440 при 60 Гц на разъеме HDMI	<ul style="list-style-type: none"> Из-за свойственных традиционной платформе аппаратных ограничений полосы пропускания HDMI 1.4 она может поддерживать только разрешение 5120 x 1440 при 30 Гц.
Монитор выводит изображение с разрешением 3840 x 1080 при 60 Гц	На панели управления графикой нельзя выбрать разрешение 5120 x 1440	<ul style="list-style-type: none"> Из-за свойственных традиционной платформе аппаратных ограничений она не поддерживает разрешение 5120 x 1440. Для поддержки разрешения 5120 x 1440 при 60 Гц платформа должна иметь любой один из следующих разъемов: <ol style="list-style-type: none"> DP 1.2 или выше. Type-C с поддержкой альтернативного режима DP 1.2 или выше. HDMI 2.0.



При использовании видеокарты монитор выводит изображения с разрешением 3840 x 1080 при 60 Гц	Нельзя выбрать 5120 x 1440 при 60 Гц при использовании Intel CPU Gen10 или ниже и Intel Graphic Driver x.7584 и выше.	<ul style="list-style-type: none"> Компания Intel отключила поддержку режима 5K в Graphic Driver x.7584 и выше, поэтому пользователи должны установить Registry Patch Windows, которое включает поддержку режима 5K с Graphic Driver x.7584. Загрузить это Registry Patch можно с веб-сайта https://www.dell.com/support/home/us/en/04/product-support/product/dell-u4919dw-monitor/drivers. Установите/переустановите драйвер графики Intel версии до x.7584.
--	---	--

Неполадки, связанные с интерфейсом универсальной последовательной шины (USB)

Конкретные симптомы	Что вы видите	Возможные решения
Интерфейс USB не работает	Периферийные устройства USB не работают	<ul style="list-style-type: none"> Убедитесь, что монитор включен. Проверьте правильность выбора USB в меню Выбор USB. Повторно подключите Восходящий кабель к компьютеру. Повторно подключите периферийные устройства USB (нисходящий разъем). Выключите и снова включите монитор. Перезагрузите компьютер. Работа некоторых устройств USB, например внешнего переносного жесткого диска, требует более высокого значения электрического тока; подключите устройство непосредственно к компьютеру. При использовании двух восходящих подключений отключите один восходящий кабель USB.



Через разъем USB Type-C не подается питание	Зарядка периферийных USB-устройств невозможна	<ul style="list-style-type: none"> • Проверьте совместимость подключаемых устройств со спецификацией USB-C. Разъем USB Type-C поддерживает USB 2.0 и выход 90 Вт. • Используйте только кабель USB Type-C, входящий в комплект поставки вашего монитора.
Медленная работа высокоскоростного интерфейса USB 3.0	Периферийные устройства высокоскоростного интерфейса USB 3.0 работают медленно или совсем не работают	<ul style="list-style-type: none"> • Убедитесь, что ваш компьютер поддерживает интерфейс USB 3.0. • Некоторые компьютеры одновременно оборудованы разъемами USB 3.0, USB 2.0 и USB 1.1. Убедитесь, что используется соответствующий разъем USB. • Повторно подключите Восходящий кабель к компьютеру. • Повторно подключите периферийные устройства USB (нисходящий разъем). • Перезагрузите компьютер.
Беспроводная мышь не работает или подтормаживает	Не реагирует или реагирует медленно	<ul style="list-style-type: none"> • Увеличьте расстояние между периферийным устройством USB 3.0 и USB-приемником сигналов беспроводной связи. • Расположите USB-приемник сигналов беспроводной связи как можно ближе к беспроводной мыши. • С помощью удлинительного USB-кабеля расположите USB-приемник сигналов беспроводной связи как можно дальше от разъема USB 3.0.



Приложение

ПРЕДУПРЕЖДЕНИЕ: Инструкции по технике безопасности

⚠ ПРЕДУПРЕЖДЕНИЕ: Использование средств управления, выполнение настроек или процедур, отличных от приведенных в настоящей документации, может привести к поражению электрическим током, возможности несчастных случаев и/или техническим неполадкам.

Информацию о технике безопасности см. в публикации Информация о технике безопасности, экологических и правовых нормативах (SERI).

Уведомление ФКС (только для США) и другая нормативная информация

Сведения по уведомлениям ФКС и другой нормативной информации см. на веб-сайте www.dell.com/regulatory_compliance.


Этот ярлык и информация предназначены только для Узбекистана

Изготовитель:	Dell
Модель	U4919DW
Класс энергоэффективности	A+
Энергопотребление во включенном состоянии Вт/см ²	0.009
Годовое энергопотребление во включенном состоянии кВт/ч в год	74
Потребление энергии в режиме ожидания Вт	0.35
Энергопотребление в выключенном состоянии Вт	0.29
Коэффициент мощности	0.77



Связаться с компанией Dell

Для покупателей в США, тел.: 800-WWW-DELL (800-999-3355).

 **ПРИМЕЧАНИЕ:** В случае отсутствия подключения к Интернету контактную информацию можно найти на счете-фактуре покупки, упаковочной описи, квитанции или в каталоге продукции Dell.

Компания Dell предлагает различные услуги поддержки и технического обслуживания (по телефону и по Интернету). Услуги различаются в зависимости от страны и типа продукта, поэтому некоторые услуги могут быть недоступны в вашем регионе.

- Техническая помощь в режиме онлайн — www.dell.com/support/monitors
- Обращение в компанию Dell — www.dell.com/contactdell

База данных Европейского Союза по продуктам для поиска данных о классе энергоэффективности и информационных листовок

U4919DW: <https://eprel.ec.europa.eu/qr/344200>

