




Monitor Dell UltraSharp U4919DW

Ghid de utilizare

Model: U4919DW
Model reglementat: U4919DWb



Note, atenționări și avertizări

-  **NOTĂ:** O NOTĂ indică informații importante care contribuie la utilizarea optimă a computerului.
-  **ATENȚIE:** O ATENȚIONARE indică posibilitatea de avarii hardware sau de pierdere a datelor în cazul nerespectării instrucțiunilor.
-  **AVERTISMENT:** O AVERTIZARE indică posibilitatea de pagube materiale, vătămări corporale sau moarte.

Drepturi de autor © 2018-2020 Dell Inc. Toate drepturile sunt rezervate. Acest produs este protejat de legislația S.U.A. și internațională privind drepturile de autor și drepturile de proprietate intelectuală. Dell™ și sigla Dell sunt mărci comerciale ale Dell Inc. în Statele Unite și/sau în alte jurisdicții. Toate celelalte mărci și nume menționate în prezentul document pot fi mărci comerciale ale proprietarilor acestora.

2020 - 12

Rev. A08

Cuprins

Despre monitorul dvs.	6
Conținutul pachetului	6
Caracteristicile produsului	9
Identificarea pieselor și comenzilor	10
Vedere din față	10
Vedere din spate	11
Vedere de jos	12
Specificațiile monitorului	14
Specificațiile panoului plat	14
Specificațiile rezoluției	15
Moduri video acceptate	16
Moduri de afișare presetate	16
Specificații electronice	17
Caracteristici fizice	18
Caracteristici fizice (continuare)	19
Alocările pinilor	20
Capabilitate Plug and Play	22
Interfața Universal Serial Bus (USB)	22
Conector USB upstream	23
Conector USB downstream	23
Conector USB tip C	24
Porturi USB	24
Calitatea monitorului LCD și politica privind pixelii	25
Instrucțiuni privind întreținerea	25
Curățarea monitorului	25



Instalarea monitorului	26
Atașarea suportului	26
Suport de montare pe perete/Braț terț (opțional)	31
Conectarea monitorului	34
Conectarea cablului HDMI	34
Conectarea cablului DisplayPort (DP la DP)	35
Conectarea cablului USB tip C	35
Conectarea cablului USB 3.0	36
Organizarea cablurilor	37
Demontarea suportului monitorului	38
Utilizarea monitorului.	40
Pornirea monitorului.	40
Utilizarea comenzilor de pe panoul din față	40
Buton de pe panoul frontal	41
Utilizarea meniului afișat pe ecran (OSD)	42
Accesarea sistemului de meniuri	42
Mesaje de avertizare afișate pe ecran (OSD)	61
Setarea rezoluției maxime	65
Setarea comutatorului KVM USB	66
Setarea funcției KVM automat	70
Înclinarea, rotirea și extinderea verticală	72
Înclinarea, rotirea.	72
Extinderea verticală	73
Configurație cu două monitoare	73
Remedierea problemelor	74
Testarea automată	74
Diagnosticare încorporată	75
Încărcare USB tip C activată permanent	76
Probleme frecvente	76




Probleme specifice produsului	80
Probleme specifice pentru Universal Serial Bus (USB) . .	82
Anexă	84
Notificări FCC (numai în S.U.A.) și alte informații privind reglementările	84
Luați legătura cu Dell	84
Bază de date UE a produselor privind etichetarea energetică și fișe cu informații despre produse	84





Despre monitorul dvs.

Conținutul pachetului

Monitorul este furnizat cu componentele de mai jos. Asigurați-vă că ați primit toate componentele și [Luați legătura cu Dell](#) verificați dacă lipsește ceva.

 **NOTĂ:** Unele elemente pot fi opționale, nefiind așadar expediate cu monitorul. Este posibil ca unele caracteristici sau suporturi media să nu fie disponibile în unele țări.



 **NOTĂ:** Pentru instalarea cu orice alt suport, consultați instrucțiunile din ghidul de instalare al suportului respectiv.

	Monitor
	Înălțător suport



	<p>Bază suport</p>
	<p>Capac VESA</p>
	<p>4 x șuruburi pentru montajul VESA</p>
	<p>Cablu de alimentare (variază în funcție de țară)</p>
	<p>Cablu HDMI</p>
	<p>Cablu DP (DP la DP)</p>
	<p>Cablu USB 3.0 upstream (activează porturile USB ale monitorului)</p>




	<p>Cablu USB tip C</p>
	<ul style="list-style-type: none">• Ghid de instalare rapidă• Raport de calibrare din fabrică• Informații despre securitate, mediu și omologare



Caracteristicile produsului

Afișajul cu panou plat **Dell U4919DW** are un ecran cu cristale lichide (LCD) cu tranzistori cu peliculă subțire (TFT) și matrice activă, cu iluminare de fundal LED. Caracteristicile monitorului includ:

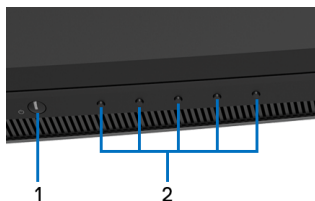
- Afișaj cu suprafață vizibilă (diagonală) de 124,46 cm (49 inci). Rezoluție 5120 x 1440 (32:9), în plus acceptă afișarea rezoluțiilor inferioare pe ecranul complet.
- Unghiul larg de vizionare permite vizionarea din picioare sau așezat.
- Gamă de culori de 99% sRGB cu medie Delta E \leq 2.
- Acceptă surse HDMI, USB tip C, DP.
- Conexiunea HDMI/DP acceptă culori pe 10 biți la 60 Hz. Conexiunea USB tip C acceptă culori pe 8 biți la 60 Hz.
- Un singur USB tip C pentru a alimenta (până la 90 W) un notebook compatibil în timp ce primește semnal video și date.
- Posibilități de reglare prin înclinare, pivotare și extensie verticală.
- Rama ultra-îngustă minimizează distanța dintre ecrane în cazul utilizării mai multor monitoare, simplificând amplasarea și vizionarea.
- Suport demontabil și orificii de montare la 100 mm conform standardelor Asociației de Standarde Electronice Video (VESA™) pentru soluții flexibile de montare.
- Capabilitate plug and play dacă este acceptată de sistemul dvs.
- Meniuri afișate pe ecran (OSD) pentru simplificarea configurării și optimizarea ecranului.
- Blocarea butoanelor Pornit/Oprit și Meniu.
- Fantă pentru blocaj de securitate.
- \leq 0,5 W în modul inactiv.
- Acceptă modul de selectare Imagine lângă Imagine (PBP).
- Permite utilizatorului să comute funcția USB KVM în modul PBP.
- Acceptă funcția KVM automat pentru configurarea mai multor intrări.
- Optimizarea confortului ochilor cu un ecran care nu pâlpâie.

 **NOTĂ: Printre posibilele efecte pe termen lung ale emisiilor de lumină albastră de la monitor poate fi enumerată afectarea ochilor, și anume oboseala sau suprasolicitarea ochilor. Funcția ComfortView are scopul de a reduce cantitatea de lumină albastră emisă de monitor, pentru a optimiza confortul ochilor.**



Identificarea pieselor și comenzilor

Vedere din față

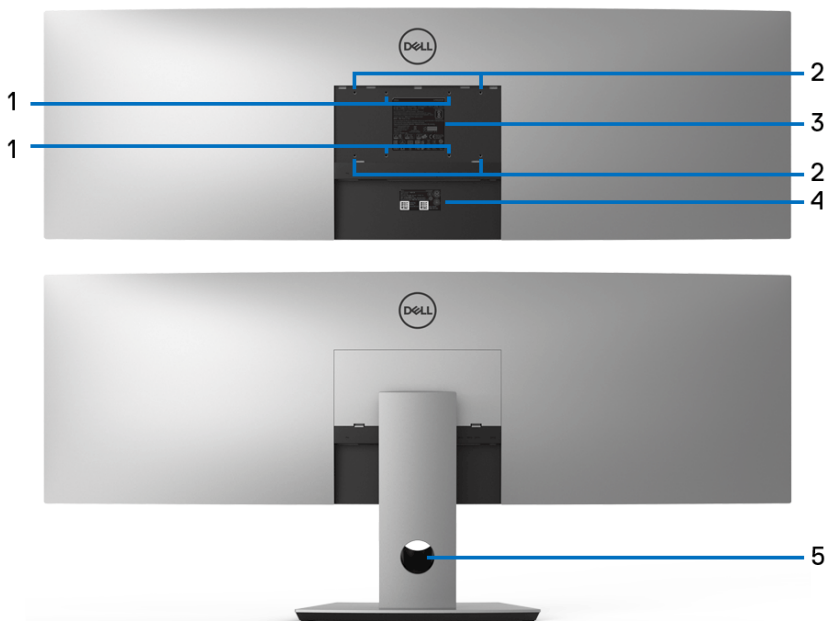


Comenzi de pe panoul frontal

Etichetă	Descriere
1	Buton Pornit/Oprit (cu indicator LED)
2	Butoane cu funcții (pentru informații suplimentare, vezi Utilizarea monitorului)



Vedere din spate



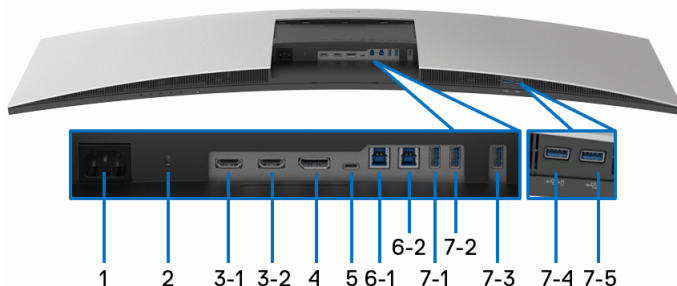
Vedere din spate cu și fără suportul monitorului

Etichetă	Descriere	Utilizare
1, 2	Sunt prevăzute orificii de montare VESA de 100 mm x 100 mm (1) și 200 mm x 100 mm (2).	Montați suportul la monitor folosind orificiile de 200 mm x 100 mm cu șuruburi M4 x 10 mm. Pentru suporturi de perete furnizate de terți se recomandă folosirea seturilor de montare compatibile VESA, cu orificiile de 200 mm x 100 mm și șuruburi M4 x 10 mm.
3	Etichetă cu omologări	Conține omologările primite.



4	Etichetă cu numărul de serie și codul de bare	Consultați această etichetă dacă este necesar să luați legătura cu Dell pentru asistență tehnică.
5	Orificiu pentru organizarea cablurilor	Permite organizarea cablurilor prin trecerea acestora prin orificiu.

Vedere de jos



Vedere de jos fără suportul monitorului

Etichetă	Descriere	Utilizare
1	Conector alimentare c.a.	Conectați cablul de alimentare.
2	Fantă pentru blocaj de securitate	Fixează monitorul cu blocajul de securitate (blocajul de securitate nu este inclus).
3 (1, 2)	Conector port HDMI	Conectați computerul prin cablul HDMI.
4	Conector intrare DisplayPort	Conectați computerul cu un cablu DP.



5	Port USB tip C	<p>Conectați cablul USB tip C, furnizat împreună cu monitorul, la computer sau dispozitivul mobil. Acest port este compatibil cu tehnologia USB Power Delivery, date și semnal video DisplayPort.</p> <p>Portul USB tip C oferă cele mai mari viteze de transfer, iar modul alternativ cu DP1.4 acceptă o rezoluție maximă de 5120 x 1440 la 60 Hz, PD 20 V/4,5 A, 20 V/3,25 A, 15 V/3 A, 9 V/3 A și 5 V/3 A.</p> <p>NOTĂ: USB tip C nu este acceptat în versiunile de Windows anterioare Windows 10.</p>
6 (1, 2)	Port USB upstream	Conectați cablul USB furnizat cu monitorul la computer. După conectarea cablului, puteți să folosiți conectorii USB de pe monitor.
7 (1, 2, 3, 5)	Port USB downstream	Conectați dispozitivul dvs. USB. Puteți să folosiți acest conector doar după ce ați conectat cablul USB la computer și la conectorul USB upstream al monitorului.*
7-4	Port USB downstream cu funcție de încărcare	Conectați dispozitivul de încărcat.

* Pentru a evita interferența semnalelor, când conectați un dispozitiv USB wireless la un port USB downstream, NU este recomandat să conectați alte dispozitive USB la porturile alăturate.




Specificațiile monitorului

Specificațiile panoului plat

Model	U4919DW
Tip ecran	Matrice activă - LCD TFT
Tehnologie panou	Tip comutare în plan
Raport de aspect	32:9
Imagine vizibilă	
Diagonală	1244,6 mm (49 inci)
Orizontală, suprafață activă	1198,08 mm (47,17 inci)
Verticală, suprafață activă	336,96 mm (13,27 inci)
Suprafață	403705 mm ² (625,74 inci ²)
Distanță între pixeli	0,234 mm x 0,234 mm
Pixeli pe inci	109
Unghi de vizionare	178° (vertical) tipic 178° (orizontal) tipic
Luminanță produsă	350 cd/m ² (tipic)
Raport contrast	1000 la 1 (tipic)
Tratare panou	Anti reflexie cu tratament 3H
Lumină de fundal	Sistem LED alb pe margine
Timp de răspuns	8 ms pentru modul NORMAL 5 ms pentru modul FAST
Profunzime culori	1,07 miliarde de culori
Gamă de culori*	99% sRGB
Precizie calibrare	Delta E ≤ 2 (în medie)
Dispozitive încorporate	<ul style="list-style-type: none">• 2 x port USB 3.0 upstream• 5 x porturi USB 3.0 downstream• 1 x port USB tip C



Conectivitate	<ul style="list-style-type: none"> • 2 x HDMI 2.0 (HDCP 2.2) (culori pe 10 biți @ 60 Hz) • 1 x DP 1.4 (HDCP 2.2) (culori pe 10 biți @ 60 Hz) • 5 x porturi USB 3.0 downstream • 2 x port USB 3.0 upstream • 1 x USB tip C (mod alternativ cu DP1.4, Power Delivery și USB 2.0) (culori pe 8 biți @ 60 Hz)
Lățime margine (muchia monitorului până la suprafața activă)	12,2 mm (sus) 11,0 mm (stânga/dreapta) 17,4 mm (jos)
Reglaje	
Suport cu înălțime reglabilă	0 - 90 mm
Înclinare	Între -5° și 21°
Rotire	Între -170° și 170°
Pivotare	Indisponibil
 NOTĂ: Nu montați și nu utilizați acest monitor în orientarea portret (pe verticală) și nici nu inversați montajul în orientarea vedere (180°) deoarece există riscul de deteriorare a monitorului.	
Compatibilitate cu Dell Display Manager (DDM)	Easy Arrange (Aranjare simplă), Input Manager (Manager intrare), Auto Source (Sursă automată) etc.
Securitate	Fantă pentru blocaj de securitate (cablul de blocare este vândut separat)

* Gama de culori (tipică) este determinată conform standardelor de testare CIE1976 (90%) și CIE1931 (75%).

Specificațiile rezoluției

Model	U4919DW
Interval de scanare orizontală (Mod alternativ HDMI, DP și USB tip C)	Între 25 kHz și 115 kHz (automat)
Interval scanare verticală (Mod alternativ HDMI, DP și USB tip C)	Între 24 Hz și 86 Hz (automat)
Rezoluție maximă presetată	5120 x 1440 la 60 Hz



Moduri video acceptate

Model	U4919DW
Capacități de afișare video (redare HDMI)	480p, 576p, 720p, 1080i, 1080p (Modul întrețesere nu este acceptat în modul PBP)

Moduri de afișare presetate

Mod afișare	Frecvență orizontală (kHz)	Frecvență verticală (Hz)	Tact pixel (MHz)	Polaritate sincronizare (orizontală/ verticală)
VESA, 720 x 400	31,5	70,0	28,3	-/+
VESA, 640 x 480	31,5	60,0	25,2	-/-
VESA, 640 x 480	37,5	75,0	31,5	-/-
VESA, 800 x 600	37,9	60,0	40,0	+/+
VESA, 800 x 600	46,9	75,0	49,5	+/+
VESA, 1024 x 768	48,4	60,0	65,0	-/-
VESA, 1024 x 768	60,0	75,0	78,8	+/+
VESA, 1280 x 1024	64,0	60,0	108,0	+/+
VESA, 1280 x 1024	80,0	75,0	135,0	+/+
VESA, 1152 x 864	67,5	75,0	108,0	+/+
VESA, 1600 x 900	60,0	60,0	108,0	+/+
VESA, 1920 x 1080	67,5	60,0	148,5	+/+
VESA, 2560 x 1440	88,8	60,0	234,4	+/+
VESA, 3840 x 1080	66,6	60,0	261,0	+/-
VESA, 5120 x 1440 [#]	88,8	60,0	461,6	+/+

Necesită o placă grafică ce acceptă HDMI 2.0.

Necesită o placă grafică ce acceptă DP 1.2 sau o versiune ulterioară.

* Recomandă utilizatorului să dezactiveze formatul de culoare YPbPr.



Specificații electronice

Model	U4919DW
Semnale de intrare video	HDMI 2.0*/DP 1.4, 600 mV pentru fiecare linie diferențială, impedanță intrare 100 ohmi pe pereche diferențială.
Tensiune/frecvență/curent intrare c.a.	Între 100 V c.a. și 240 V c.a./ 50 Hz sau 60 Hz \pm 3 Hz / 3 A (tipic)
Curent de pornire	<ul style="list-style-type: none">• 120 V: 40 A (max.) la 25°C• 240 V: 80 A (max.) la 25°C
Consum de energie	<ul style="list-style-type: none">• 0,2 W (modul Oprit)¹• 0,4 W (modul Inactiv)¹• 47 W (modul Pornit)¹• 230 W (max.)²• 38,8 W (Pon)³• 123,2 kWh (TEC)³

* Nu acceptă specificația opțională HDMI 2.0, include HDMI Ethernet Channel (HEC), Audio Return Channel (ARC), standard pentru format și rezoluții 3D, standard pentru rezoluție cinema digital 4K.

¹În conformitate cu UE 2019/2021 și UE 2019/2013.

²Setările maxime de luminozitate și contrast cu sarcina de alimentare maximă pentru toate porturile USB.


³Pon: Consum de energie al modului pornit conform definiției din standardul Energy Star versiunea 8.0.

TEC: Consum total de energie în kWh conform definiției din standardul Energy Star versiunea 8.0.

Acest document are doar rol informativ și reflectă performanțele din laborator. Produsul dvs. se poate comporta diferit, în funcție de software-ul, componentele și perifericele comandate, neavând obligația de a actualiza astfel de informații.

În consecință, clientul nu trebuie să se bazeze pe aceste informații atunci când ia decizii despre toleranțe electrice sau în alte scopuri. Nu este exprimată sau subînțeleasă nicio garanție privind precizia sau caracterul complet al informațiilor.



 **NOTĂ: Acest monitor este certificat ENERGY STAR.** Acest produs se califică pentru standardul ENERGY STAR atâta timp cât se păstrează setările implicite din fabrică, la care se poate reveni cu ajutorul funcției “Factory Reset” (Resetare fabricație) din meniul OSD. Modificarea setărilor implicite din fabrică sau activarea altor caracteristici pot crește consumul de energie, putându-se astfel depăși limita indicată de standardul ENERGY STAR.



Caracteristici fizice

Model	U4919DW
Tip conector	<ul style="list-style-type: none">• Conector negru DP1.4• HDMI 2.0• USB 3.0• USB tip C
Tip cablu semnal	<ul style="list-style-type: none">• Digital: detașabil, HDMI, 19 pini• Digital: DisplayPort, 20 pini• Digital: port tip C, 24 pini• Universal Serial Bus: USB, 9 pini
Dimensiuni (cu suport)	
Înălțime (extins)	548,6 mm (21,60 inci)
Înălțime (comprimat)	458,6 mm (18,06 inci)
Lățime	1215,1 mm (47,84 inci)
Adâncime	252,6 mm (9,94 inci)
Dimensiuni (fără suport)	
Înălțime	371 mm (14,61 inci)
Lățime	1215,1 mm (47,84 inci)
Adâncime	109,3 mm (4,30 inci)



Caracteristici fizice (continuare)

Dimensiuni suport	
Înălțime (extins)	433,5 mm (17,07 inci)
Înălțime (comprimat)	343,5 mm (13,52 inci)
Lățime	380,3 mm (14,97 inci)
Adâncime	252,6 mm (9,94 inci)
Greutate	
Greutate cu ambalaj	26,43 kg (58,27 lb)
Greutate cu ansamblul suportului și cabluri	17,20 kg (37,92 lb)
Greutate fără ansamblu suport (în vederea montării pe perete sau pe suport VESA - fără cabluri)	11,40 kg (25,13 lb)
Greutate ansamblu suport	5,34 kg (11,77 lb)
Luciu ramă față	Cadru negru - 30 unități strălucire (max.)

Caracteristici mediu

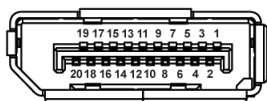
Model	U4919DW
Conformitate cu standardele	
<ul style="list-style-type: none">• Monitor certificat ENERGY STAR• Înregistrat EPEAT, unde este cazul. Înregistrarea EPEAT variază în funcție de țară. Vezi www.epeat.net pentru starea înregistrării în funcție de țară.• Conformitate cu RoHS• Afișaje certificate TCO• Fără BFR/PVC (fără halogen) cu excepția caburilor externe• Sticlă fără arsenic și fără mercur doar pentru panou	
Temperatură	
În funcțiune	Între 0°C și 40°C (între 32°F și 104°F)
Oprit	Între -20°C și 60°C (între -4°F și 140°F)
Umiditate	
În funcțiune	Între 20% și 80% (fără condens)
Oprit	Între 10% și 90% (fără condens)



Altitudine	
În funcțiune	3048 m (10000 ft) (maxim)
Oprit	12192 m (40000 ft) (maxim)
Disipare termică	<ul style="list-style-type: none"> • 784,3 BTU/oră (maximă) • 204,6 BTU/oră (tipică)

Alocările pinilor

Conector DisplayPort

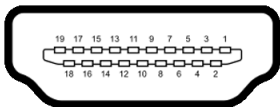


Număr pini	Latura cu 20 pini a cablului de semnal conectat
1	ML3 (n)
2	Împământare
3	ML3 (p)
4	ML2 (n)
5	Împământare
6	ML2 (p)
7	ML1 (n)
8	Împământare
9	ML1 (p)
10	ML0 (n)
11	Împământare
12	ML0 (p)
13	Împământare
14	Împământare
15	AUX (p)
16	Împământare
17	AUX (n)



18	Detectare conectare în funcțiune
19	Re-PWR
20	+3,3 V DP_PWR

Conector HDMI



Număr pini	Latura cu 19 pini a cablului de semnal conectat
1	DATE TMDS 2+
2	ECRANARE DATE TMDS 2
3	DATE TMDS 2-
4	DATE TMDS 1+
5	ECRANARE DATE TMDS 1
6	DATE TMDS 1-
7	DATE TMDS 0+
8	ECRANARE DATE TMDS 0
9	DATE TMDS 0-
10	TACT TMDS+
11	ECRANARE TACT TMDS
12	TACT TMDS-
13	CEC
14	Rezervat (Neconectat pe dispozitiv)
15	TACT DDC (SCL)
16	DATE DDC (SDA)
17	Împământare DDC/CEC
18	ALIMENTARE +5 V
19	DETECTARE CONECTARE ÎN FUNCȚIUNE



Capabilitate Plug and Play


Puteți să instalați monitorul în orice sistem compatibil Plug and Play. Monitorul furnizează automat sistemului computerului datele sale de identificare a afișajului extins (EDID) prin protocoalele Canal de date afișaj (DDC), astfel încât sistemul să se poată configura automat și să optimizeze setările monitorului. În cele mai multe cazuri, instalarea monitorului este automată; puteți să selectați alte setări dacă doriți. Pentru informații suplimentare despre modificarea setărilor monitorului, consultați [Utilizarea monitorului](#).

Interfața Universal Serial Bus (USB)

Această secțiune vă oferă informații despre porturile USB disponibile pe monitor.

 **NOTĂ: Acest monitor este compatibil Super-Speed USB 3.0.**


Viteză de transfer	Viteză date	Consum de energie*
Super-viteză	5 Gbps	4,5 W (max, fiecare port)
Viteză înaltă	480 Mbps	4,5 W (max, fiecare port)
Viteză completă	12 Mbps	4,5 W (max, fiecare port)

* Până la 2 A pe portul downstream USB (portul cu pictograma bateriei ) cu dispozitive certificate BC1.2 sau dispozitive USB normale.

USB tip C	Descriere
Video	DP 1.2/DP 1.4
Date	USB 2.0
Power Delivery (PD)	Până la 90 W (tipic)

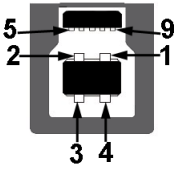
 **NOTĂ: Semnalul video pentru USB tip C necesită un computer care acceptă modul alternativ tip C.**

 **NOTĂ: Pentru compatibilitatea USB tip C mod alternativ DP 1.4, vă rugăm să vă asigurați că respectivul computer sursă acceptă modul alternativ DP 1.4.**

 **NOTĂ: Pentru informații despre adaptorul USB tip C la DP, accesați adresa <http://www.dell.com> și căutați P/N: H21XJ.**



Conector USB upstream



Număr pini	Latura cu 9 pini a conectorului
1	VCC
2	D-
3	D+
4	Împământare
5	SSTX-
6	SSTX+
7	Împământare
8	SSRX-
9	SSRX+

Conector USB downstream



Număr pini	Latura cu 9 pini a conectorului
1	VCC
2	D-
3	D+
4	Împământare
5	SSRX-
6	SSRX+
7	Împământare




8	SSTX-
9	SSTX+


Conector USB tip C




Număr pini	Nume semnal	Număr pini	Nume semnal
A1	Împământare	B1	Împământare
A2	TX1+	B2	TX2+
A3	TX1-	B3	TX2-
A4	VBUS	B4	VBUS
A5	CC	B5	VCONN
A6	D+	B6	
A7	D-	B7	
A8	SBU1	B8	SBU2
A9	VBUS	B9	VBUS
A10	RX2-	B10	RX1-
A11	RX2+	B11	RX1+
A12	Împământare	B12	Împământare

Porturi USB

- 1 x USB tip C - jos
- 2 x USB 3.0 upstream - jos
- 5 x USB 3.0 downstream - jos
- Port de încărcare - portul cu pictograma bateriei ; acceptă încărcarea rapidă dacă dispozitivul este compatibil cu BC1.2.

 **NOTĂ: Funcționalitatea USB 3.0 necesită un computer cu capacități USB 3.0.**



 **NOTĂ: Porturile USB de pe monitor funcționează numai când monitorul este pornit sau în modul inactiv. Dacă opriți monitorul, apoi îl porniți, este posibil ca perifericele atașate să aibă nevoie de câteva secunde pentru a-și relua funcționarea normală.**

Calitatea monitorului LCD și politica privind pixelii

Nu este neobișnuit ca în timpul procesului de producție a monitorului LCD unul sau mai mulți pixeli să rămână într-o stare fixă, aceștia fiind greu de observat și neafectând calitatea sau funcționalitatea afișajului. Pentru informații suplimentare privind Calitatea monitoarelor Dell și Politica privind pixelii, consultați site-ul de asistență Dell la: <http://www.dell.com/support/monitors>.

Instrucțiuni privind întreținerea

Curățarea monitorului

 **ATENȚIE: Citiți și urmați instrucțiunile din secțiunea [Instrucțiuni privind securitatea](#) înainte de a curăța monitorul.**

 **AVERTISMENT: Înainte de a curăța monitorul, scoateți cablul de alimentare din priză.**

În vederea respectării celor mai bune practici, urmați instrucțiunile din lista de mai jos în timpul despachetării, curățării sau manipulării monitorului:


- Pentru a curăța ecranul anti-static, umeziți ușor cu apă o cârpă curată și moale. Dacă este posibil, folosiți un șervețel special pentru curățarea ecranului sau o soluție potrivită pentru suprafața tratată anti-static. Nu folosiți benzen, diluant, amoniac, soluții de curățare abrazive sau aer comprimat.
- Folosiți o cârpă caldă și umezită ușor pentru a curăța monitorul. Evitați utilizarea detergenților de orice fel, deoarece unii detergenți lasă o peliculă albicioasă pe monitor.
- Dacă observați o pulbere albă în timp ce despachetați monitorul, ștergeți-o cu o cârpă.
- Manipulați cu atenție monitorul, deoarece zgârieturile se văd mai bine pe monitoarele de culoare întunecată decât pe monitoarele de culoare deschisă.
- Pentru a contribui la menținerea calității optime a imaginii monitorului, folosiți un screen saver dinamic și opriți monitorul când nu îl folosiți.



Instalarea monitorului

Atașarea suportului

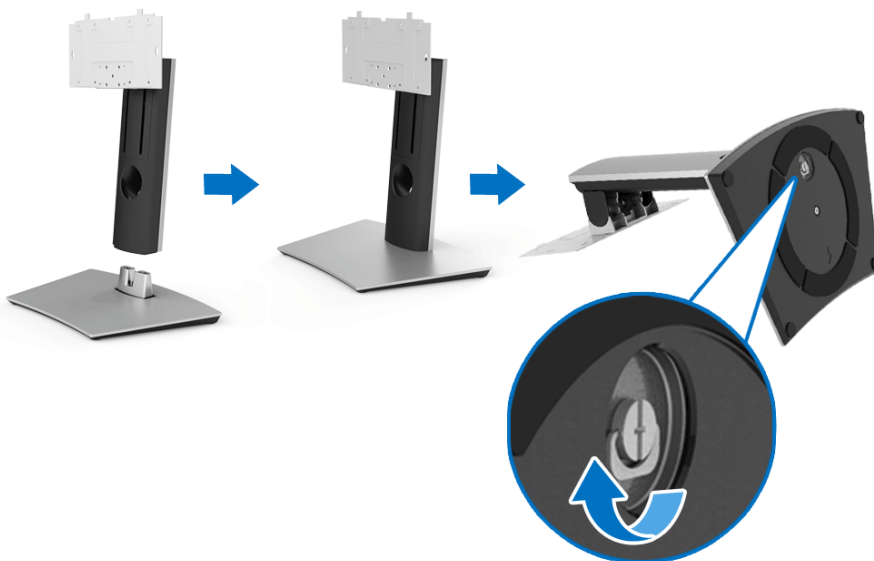
 **NOTĂ:** Suportul este detașat când monitorul este expediat din fabrică.

 **NOTĂ:** Aceste instrucțiuni sunt valabile pentru monitorul cu suport. În cazul cumpărării altui suport, consultați instrucțiunile din ghidul de instalare al suportului respectiv.

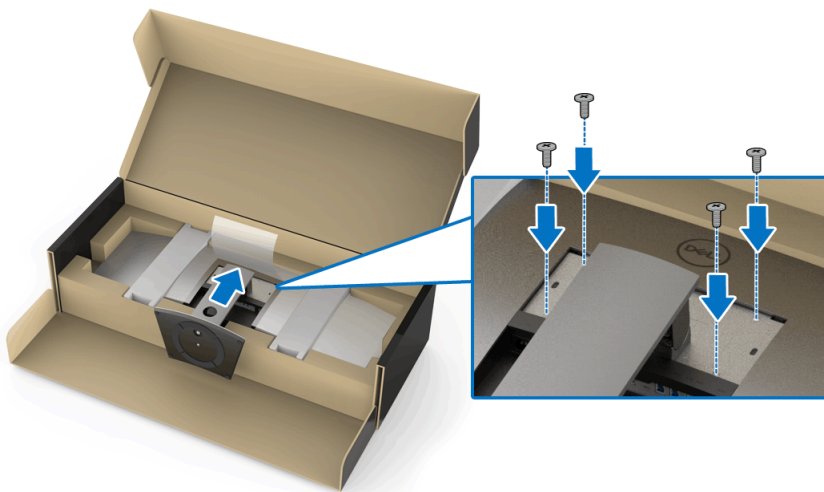
 **ATENȚIE:** Nu scoateți monitorul din ambalaj înainte de a atașa suportul.

Pentru a atașa suportul monitorului:

1. Urmăți instrucțiunile de pe lamelele de carton pentru a demonta suportul de pe protecția superioară pe care este fixat.
2. Introduceți complet proeminențele bazei suportului în fanta suportului.
3. Ridicați mânerul șurubului și rotiți în sens orar șurubul.
4. După strângerea completă a șurubului, pliați mânerul șurubului în nișa sa.



5. Ridicați capacul conform ilustrației pentru a avea acces la zona VESA pentru asamblarea suportului.
6. Atașați ansamblul suportului la monitor.
 - a. Introduceți cele două lamele din partea superioară a suportului în canelura din spatele monitorului.
 - b. Pentru fixarea ansamblului suport la monitor, folosiți o șurubelniță cu capul în cruce pentru montarea celor patru șuruburi.

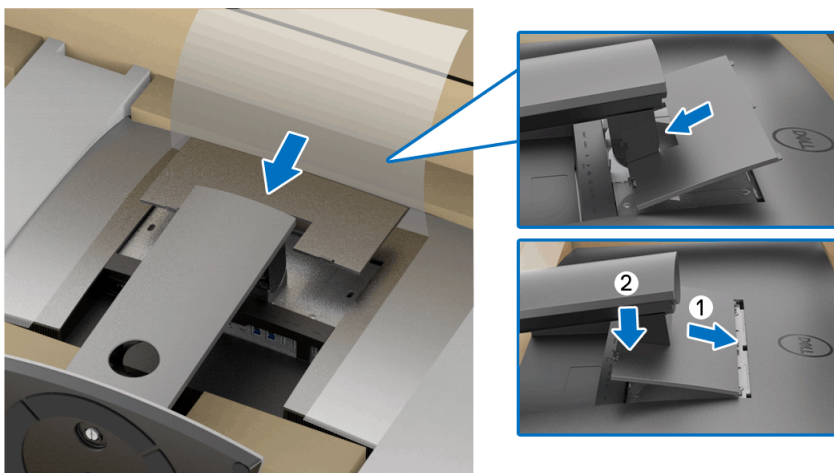


NOTĂ: Când montați ansamblul suport, înclinați în sus baza suportului și asigurați-vă că aceasta nu atinge suprafața.



7. Montați capacul VESA la monitor.

- a.** Introduceți capacul cu partea inferioară în jos. În acest punct, NU trebuie să fixați clapeta.
- b.** Înclinați pentru a introduce cele trei lamele din partea superioară a capacului în canelura din spatele monitorului.
- c.** Apăsați capacul până când clapeta se fixează cu un clic.



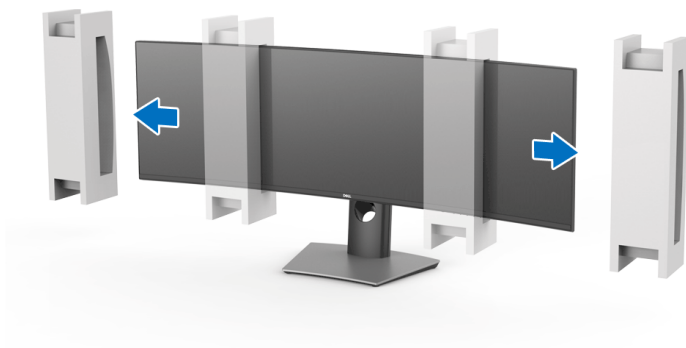
8. Pentru a împiedica alunecarea sau căderea, țineți ferm de mânerele monitorului și ridicați-l cu grijă.



NOTĂ: Monitorul este foarte greu; manipulați-l cu foarte mare atenție. Se recomandă ca ridicarea sau deplasarea acestui monitor să fie realizate de două persoane.



9. Așezați monitorul pe poziție și demontați mânerul monitorului.



NOTĂ: Monitorul este foarte greu; manipulați-l cu foarte mare atenție. Se recomandă ca ridicarea sau deplasarea acestui monitor să fie realizate de două persoane.

ATENȚIE: Nu apăsați ecranul când ridicați monitorul.



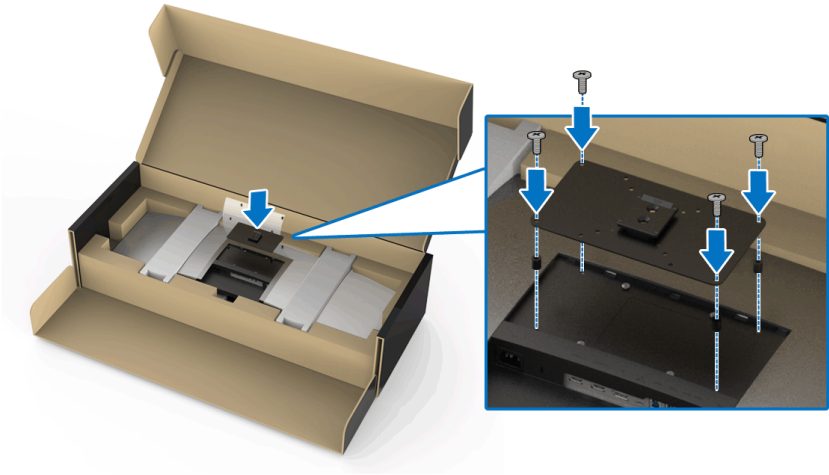
Suport de montare pe perete/Braț terț (opțional)

NOTĂ: Setul de montare pe perete/Setul cu braț terț NU este inclus cu acest monitor.

ATENȚIE: Nu scoateți monitorul din ambalaj înainte de a atașa suportul din setul de montare pe perete/setul cu braț terț.

Consultați instrucțiunile furnizate împreună cu suportul de montare pe perete compatibil VESA.

1. Atașați suportul de montare la monitor.

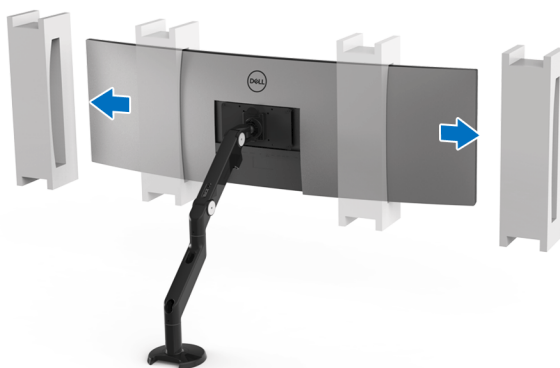


2. Pentru a împiedica alunecarea sau căderea, țineți ferm de mânerle monitorului și ridicați-l cu grijă. Fixați monitorul de suportul pentru montarea pe perete/brațul terț urmând instrucțiunile corespunzătoare.

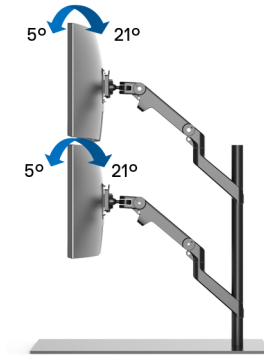


NOTĂ: Monitorul este foarte greu; manipulați-l cu foarte mare atenție. Se recomandă ca ridicarea sau deplasarea acestui monitor să fie realizate de două persoane.

3. După fixarea monitorului de suportul de perete/brațul terț, detașați mânerul de monitor.



4. Când utilizați două monitoare așezate unul peste celălalt, montajul trebuie să respecte orientarea afișajului și unghiul de lucru recomandate, conform descrierii.



NOTĂ: Atunci când sunt așezate unul peste celălalt folosind un braț terț, monitorul de deasupra nu trebuie rotit la 180° (vedere). Monitorul nu trebuie orientat la 90° (portret).



Conectarea monitorului

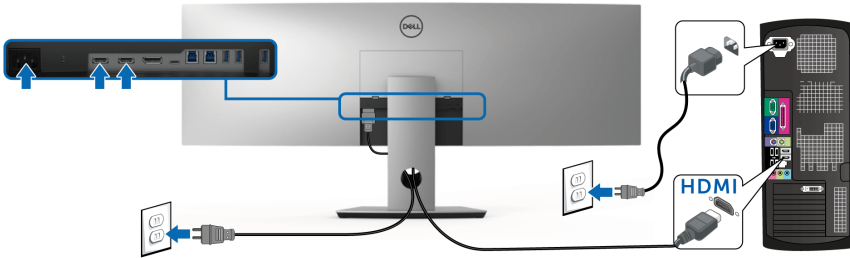
⚠ AVERTISMENT: Înainte de a începe oricare dintre procedurile din această secțiune, parcurgeți secțiunea **Instrucțiuni privind securitatea**.

✍ NOTĂ: Nu conectați simultan toate cablurile la computer.








Pentru a conecta monitorul la computer:

1. Opriti computerul și deconectați cablul de alimentare.
2. Conectați cablul HDMI/DP/USB tip C de la monitor la computer sau dispozitivul USB tip C.

Conectarea cablului HDMI

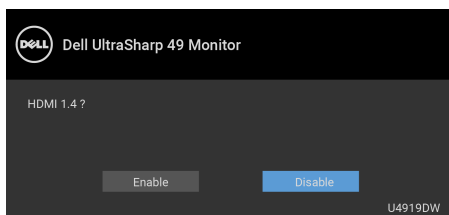


✍ NOTĂ: Setarea implicită din fabrică pentru U4919DW este HDMI 2.0. Dacă monitorul nu afișează niciun conținut după conectarea cablului HDMI, urmați procedurile de mai jos pentru a modifica setările de la HDMI 2.0 la HDMI 1.4:

- Apăsați al doilea buton de lângă butonul  pentru a activa meniul OSD.
- Folosiți butoanele  și  pentru a evidenția **Input Source (Sursă intrare)**, apoi utilizați butonul  pentru a intra în submeniu.
- Folosiți butoanele  și  pentru a evidenția **HDMI**.
- Țineți apăsat butonul  timp de aproximativ 10 secunde, fiind afișat apoi mesajul pentru configurarea HDMI.

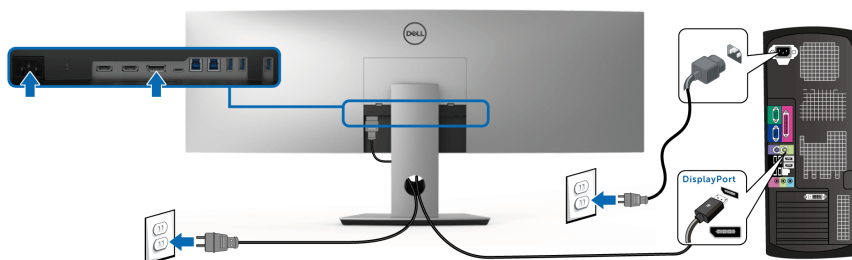


- Folosiți butonul  pentru a selecta **Disable (Dezactivare)** și modificați setările.



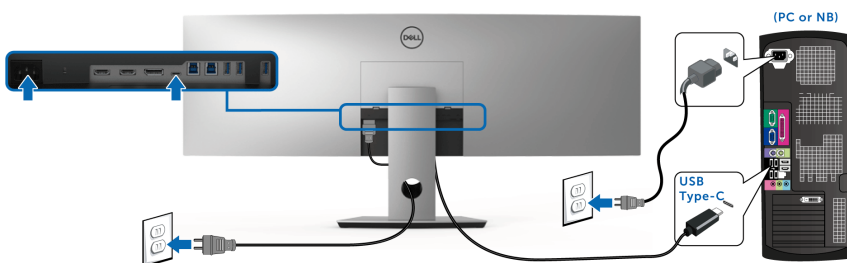
Dacă este nevoie, repetați pașii de mai sus pentru a modifica setările formatului HDMI.

Conectarea cablului DisplayPort (DP la DP)



 **NOTĂ:** Setarea implicită din fabrică pentru U4919DW este DP1.4.

Conectarea cablului USB tip C



 **NOTĂ:** Utilizați doar cablul USB tip C furnizat împreună cu monitorul.

- Acest port este compatibil cu modul alternativ DisplayPort DP 1.4.



- Portul compatibil USB tip C Power Delivery (versiunea PD 2.0) furnizează o putere de până la 90 W.
- Dacă notebookul dvs. are nevoie de peste 90 W pentru a funcționa, iar bateria este golită, este posibil ca aceasta să nu poată fi încărcată de la portul USB PD al U4919DW.

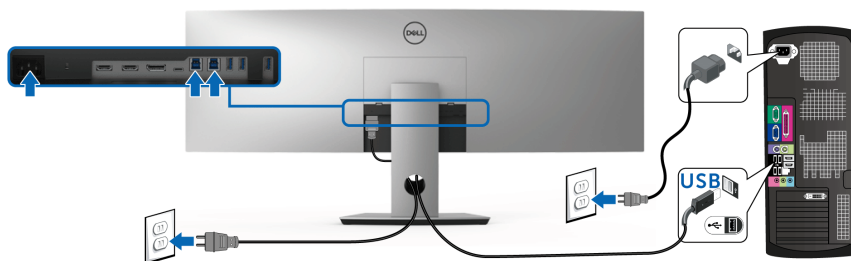
△ **ATENȚIE: Figurile au doar rol ilustrativ. Aspectul computerului poate să varieze.**

Conectarea cablului USB 3.0

NOTĂ: Pentru a preveni deteriorarea sau pierderea datelor, înainte de a schimba porturile USB upstream, asigurați-vă că dispozitivele de stocare USB conectate la portul USB upstream al monitorului NU sunt în uz.

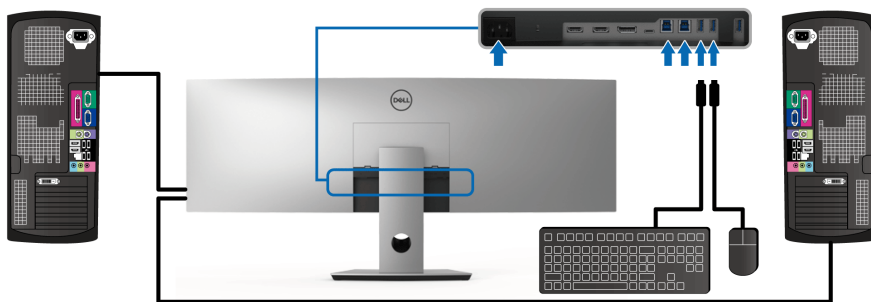
După ce ați conectat cablul HDMI/DP/USB tip C, urmați procedurile de mai jos pentru a conecta cablul USB 3.0 la computer și a finaliza instalarea monitorului:

- 1. a. Conectați un computer:** Conectați portul USB 3.0 upstream (cablu furnizat) la un port USB 3.0 corespunzător al computerului.
- b. Conectați două computere*:** Conectați porturile USB 3.0 upstream la porturile USB 3.0 corespunzătoare ale celor două computere. Folosiți apoi meniul OSD pentru a selecta între cele două surse USB upstream și sursele de intrare. Consultați **USB Select Switch (Comutator selectare USB)**.
- 2.** Conectați perifericele USB 3.0 la porturile USB 3.0 downstream ale monitorului.
- 3.** Conectați cablurile de alimentare ale computerului/computerelor și monitorului la o priză din apropiere.



a. Conectați un computer





b. Conectați două computere

* Când conectați două computere la monitor, porturile USB downstream pentru tastatură și mouse ale monitorului pot fi atribuite unor semnale de intrare diferite de la cele două computere modificând setările **USB Selection (Selectare USB)** din meniul OSD. (Consultați **USB Selection (Selectare USB)** pentru detalii).




4. Porniți monitorul și computerul/computerele.
Dacă imaginea este afișată pe monitor, instalarea este finalizată. Dacă imaginea nu este afișată, consultați secțiunea **Probleme frecvente**.
5. Folosiți orificiul pentru cabluri al suportului monitorului pentru a organiza cablurile.

Organizarea cablurilor



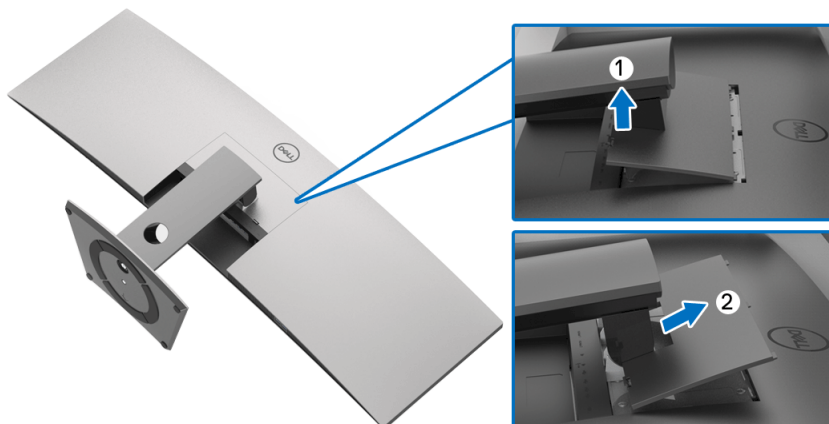
După atașarea tuturor cablurilor necesare la monitor și la computer (vezi secțiunea **Conectarea monitorului** pentru atașarea cablurilor), organizați toate cablurile conform imaginii de mai sus.

Demontarea suportului monitorului

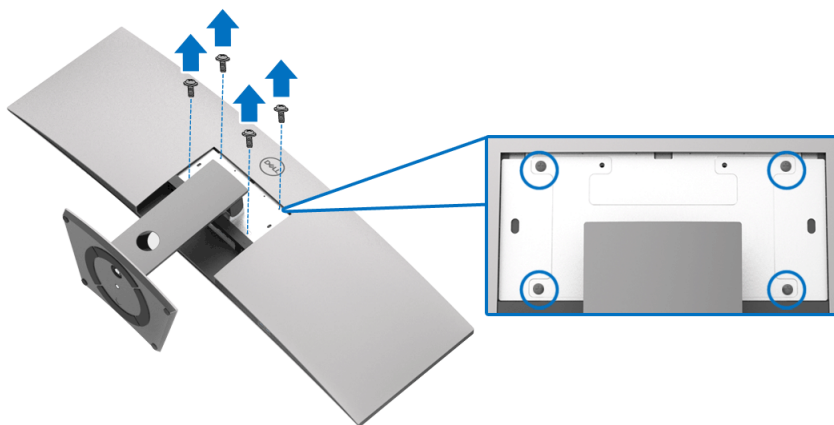
-  **NOTĂ: Pentru a preveni zgârierea și deteriorarea ecranului LCD curbat în timpul demontării suportului, asigurați-vă că monitorul este amplasat pe un burete moale și curat. Contactul direct cu obiecte dure poate deteriora monitorul curbat.**
-  **NOTĂ: Monitorul este foarte greu; manipulați-l cu foarte mare atenție. Se recomandă ca ridicarea sau deplasarea acestui monitor să fie realizate de două persoane.**
-  **NOTĂ: Aceste instrucțiuni sunt valabile pentru monitorul cu suport. În cazul cumpărării altui suport, consultați instrucțiunile din ghidul de instalare al suportului respectiv.**

Pentru a demonta suportul:

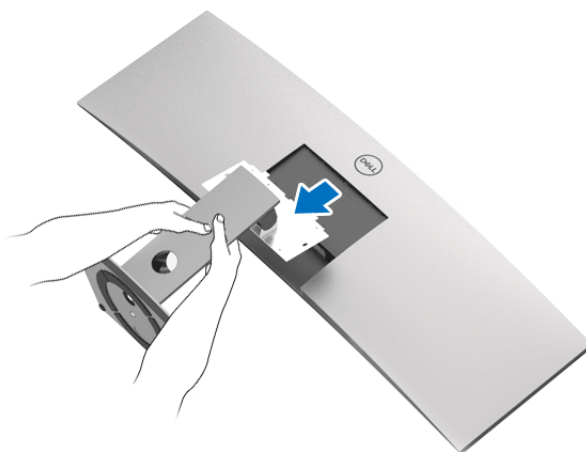
1. Amplasați monitorul pe o pânză sau pernă moale.
2. Pentru eliberarea și demontarea capacului, apăsați și ridicați clapeta capacului.



- 3.** Folosiți o șurubelniță în cruce pentru a demonta cele patru șuruburi care fixează suportul.



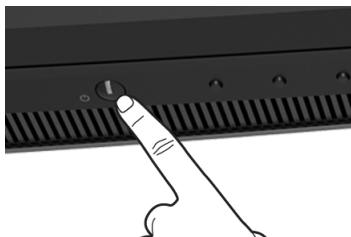
- 4.** Ridicați suportul și separați-l de monitor.



Utilizarea monitorului

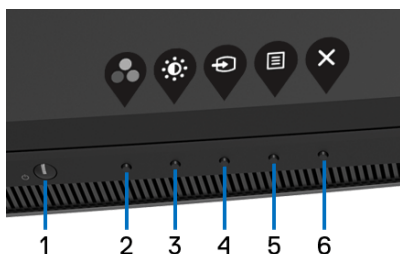
Pornirea monitorului

Apăsați butonul  pentru a porni monitorul.




Utilizarea comenzilor de pe panoul din față






Utilizați butoanele de comandă din fața monitorului pentru a regla setările.



Următorul tabel descrie butoanele de pe panoul frontal:

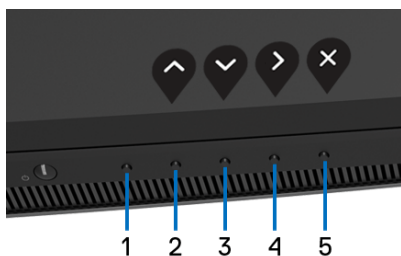
Buton de pe panoul frontal	Descriere
1  Pornit/Oprit (cu indicator luminos Pornit/Oprit)	Folosiți butonul Pornit/Oprit pentru a porni și a opri monitorul. Lumina albă statică indică faptul că monitorul este pornit și funcționează normal. Lumina albă intermitentă indică faptul că monitorul este în Modul inactiv.



2		Folosiți acest buton pentru a alege dintr-o listă de moduri de culoare presetate.
	Tastă de acces rapid/ Preset Modes (Moduri presetate)	
3		Folosiți butoanele pentru a regla luminozitatea și contrastul. Valoarea minimă este '0' (-). Valoarea maximă este '100' (+).
	Tastă de acces rapid/ Brightness/Contrast (Luminozitate/ Contrast)	
4		Folosiți acest buton pentru a selecta sursa de intrare.
	Tastă de acces rapid/ Input Source (Sursă intrare)	
5		Utilizați butonul MENIU pentru a lansa afișajul pe ecran (OSD). Consultați Accesarea sistemului de meniuri .
	Meniu	
6		Folosiți acest buton pentru a ieși din meniul principal OSD.
	Ieșire	





Buton de pe panoul frontal

Utilizați butoanele din fața monitorului pentru a regla setările imaginii.



Buton de pe panoul frontal	Descriere
1 Nicio funcție	Acest buton nu are nicio funcție.




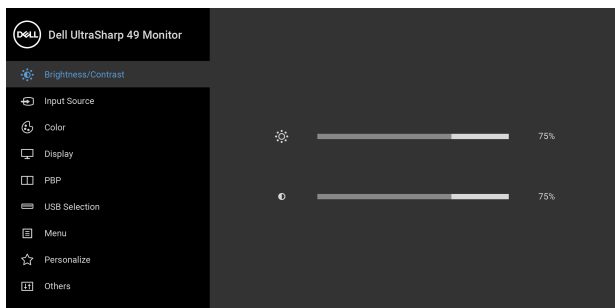
2	 Sus	Folosiți butonul Sus pentru a regla (a crește) elementele din meniul OSD.
3	 Jos	Folosiți butonul Jos pentru a regla (a reduce) elementele din meniul OSD.
4	 Accesare	Folosiți butonul Accesare pentru a accesa un submeniu.
5	 Ieșire	Folosiți acest buton pentru a ieși din meniul principal OSD.








Utilizarea meniului afișat pe ecran (OSD)

Accesarea sistemului de meniuri

 **NOTĂ: Când modificați setările și apoi treceți la alt meniu sau închideți meniul OSD, monitorul salvează automat aceste modificări. Modificările sunt de asemenea salvate dacă modificați setările și apoi așteptați ca meniul OSD să dispară.**

1. Apăsați butonul  pentru a lansa meniul OSD și a afișa meniul principal.



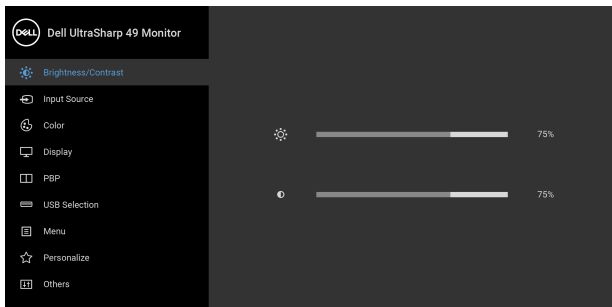
2. Apăsați butoanele  și  pentru a comuta între opțiunile setărilor. Când comutați de la o pictogramă la alta, este evidențiat numele opțiunii. Vezi tabelul următor pentru o listă completă a tuturor opțiunilor disponibile pentru monitor.
3. Apăsați o dată butonul  pentru a activa opțiunea evidențiată.
4. Apăsați butonul  și  pentru a selecta parametrul dorit.
5. Apăsați  pentru a accesa submeniul și apoi folosiți butoanele direcționale, conform indicațiilor din meniu, pentru a efectua modificări.
6. Selectați butonul  pentru a reveni la meniul principal.

Picto-gramă	Meniu și submeniuri	Descriere
-------------	---------------------	-----------





**Brightness/
Contrast
(Luminozitate/
Contrast)**

Folosiți acest meniu pentru a activa reglajul **Brightness/Contrast (Luminozitate/Contrast)**.



**Brightness
(Luminozitate)**



Brightness (Luminozitate) reglează lumenanța iluminării de fundal.

Apăsați butonul  pentru a spori luminozitatea și apăsați butonul  pentru a reduce luminozitatea (min. 0 / max. 100).



Contrast

Reglați mai întâi setarea **Brightness (Luminozitate)**, apoi reglați setarea **Contrast** numai dacă mai este necesar.

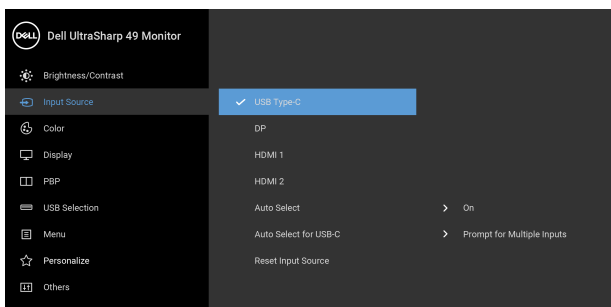
Apăsați butonul  pentru a spori contrastul și apăsați butonul  pentru a reduce contrastul (min. 0 / max. 100).

Funcția **Contrast** reglează diferența dintre zonele întunecate și zonele luminoase ale imaginii afișate.




Input Source (Sursă intrare)


Folosiți meniul **Input Source (Sursă intrare)** pentru a alege unul din semnalele video conectate la monitor.




USB Type-C (USB tip C)

Selecțați intrarea **USB Type-C (USB tip C)** când folosiți conectorul USB tip C. Apăsați butonul  pentru a selecta sursa de intrare USB tip C.

DP


Selecțați intrarea **DP** când folosiți conectorul DisplayPort (DP). Apăsați butonul  pentru a selecta sursa de intrare DisplayPort.

HDMI 1

Selecțați intrarea **HDMI 1** când folosiți conectorul HDMI 1. Apăsați butonul  pentru a selecta sursa de intrare HDMI 1.



HDMI 2

Selectați intrarea **HDMI 2** când folosiți conectorul HDMI 2. Apăsați butonul  pentru a selecta sursa de intrare HDMI 2.

Auto Select (Selectare automată)

Funcția vă permite să căutați sursele de intrare disponibile.

Auto Select for USB-C (Selectare automată pentru USB-C)

Vă permite să setați opțiunea Auto Select for USB-C (Selectare automată pentru USB-C) pentru:

- **Prompt for Multiple Inputs (Notificare pentru intrări multiple):** Afișează întotdeauna mesajul **"Switch to USB-C Video Input" (Comutare la intrare video USB-C)**, pentru a alege dacă doriți să comutați sau nu.
- **Yes (Da):** Se comută întotdeauna la intrare video USB-C (fără a mai întreba) atunci când este conectat cablul USB tip C.
- **No (Nu):** Nu se comută niciodată automat la intrare video USB-C atunci când este conectat cablul USB tip C.

NOTĂ: Auto Select for USB-C (Selectare automată pentru USB-C) este disponibilă doar când este **On (Pornit)** opțiunea **Auto Select (Selectare automată)**.

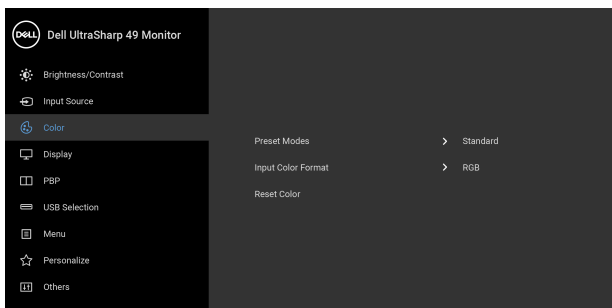
Reset Input Source (Resetare sursă intrare)

Resetează setările intrărilor monitorului la setările din fabricație.





Color (Culoare) Folosiți opțiunea **Color (Culoare)** pentru a regla modul de setare a culorii.



Preset Modes (Moduri presetate)

Când selectați **Preset Modes (Moduri presetate)**, puteți să alegeți din lista de opțiuni **Standard**, **ComfortView**, **Movie (Film)**, **Game (Joc)**, **Color Temp. (Temp. culoare)** sau **Custom Color (Culoare personalizată)**.

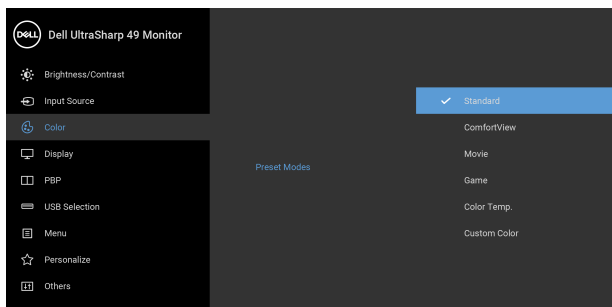
- **Standard:** Încarcă setările de culoare implicite ale monitorului. Acesta este modul presetat implicit.
- **ComfortView:** Reduce nivelul de lumină albastră emisă de ecran pentru a face vizionarea mai confortabilă pentru ochi.

AVERTISMENT: Printre posibilele efecte pe termen lung ale emisiilor de lumină albastră de la monitor poate fi enumerată vătămarea corporală, ca de exemplu suprasolicitarea ochilor, oboseala și afectarea ochilor. Utilizarea monitorului perioade îndelungate de timp poate provoca și dureri în anumite părți ale corpului, precum ceafă, brațe, spate și umeri. Pentru a nu suprasolicita ochii și a reduce riscul apariției durerilor de gât/braț/spate/umăr din cauza utilizării îndelungate a monitorului, vă recomandăm:

1. Asigurați o distanță între 20 inch și 28 inch (50 cm - 70 cm) între ecran și ochii dvs.





2. Clipiți des pentru a vă umezii ochii sau udați-vă ochii cu apă după o utilizare îndelungată a monitorului.
 3. Să luați pauze regulate și frecvente, de aproximativ 20 de minute la fiecare două ore.
 4. Să vă luați ochii de la monitor și să priviți la un obiect din depărtare, aflat la circa 20 de picioare, timp de cel puțin 20 de secunde în timpul pauzelor.
 5. Efectuați întinderi pentru a reduce tensiunea din ceafă, brațe, spate și umeri în timpul pauzelor.
- **Movie (Film):** Încarcă setările de culoare ideale pentru filme.
 - **Game (Joc):** Încarcă setările de culoare ideale pentru jocuri.
 - **Color Temp. (Temp. culoare):** Vă permite să reglați manual temperatura culorii: 5000K, 5700K, 6500K, 7500K, 9300K și 10000K. Apăsăți butonul  pentru a selecta o temperatură a culorilor preferată.
 - **Custom Color (Culoare personalizată):** Vă permite să reglați manual setările culorilor. Apăsăți butoanele  și  pentru a regla valorile pentru **Gain (Amplificare)**, **Offset (Decalaj)**, **Hue (Nuanță)** și **Saturation (Saturație)** și a vă crea propriul mod de culoare presetat.

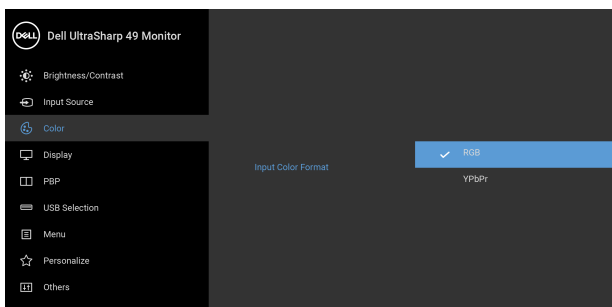


Input Color Format (Format culoare intrare)


Vă permite să setați modul de intrare video la:


RGB: Selectați această opțiune dacă monitorul este conectat la un computer (sau player DVD) printr-un cablu DP, HDMI sau USB tip C. Apăsați butonul  pentru a selecta modul RGB.

YPbPr: Selectați această opțiune dacă playerul DVD acceptă doar ieșirea YPbPr. Apăsați butonul  pentru a selecta modul YPbPr.



Hue (Nuanță)

Această funcție conferă imaginilor video o nuanță verzuie sau purpurie. Este folosită pentru a regla tonalitatea tenului. Folosiți  sau  pentru a regla nuanța între '0' și '100'.



Folosiți  pentru a conferi imaginilor video o nuanță verzuie.


Folosiți  pentru a conferi imaginilor video o nuanță purpurie.


NOTĂ: Hue (Nuanță) este disponibilă doar când selectați modul presetat **Movie (Film)** sau **Game (Joc)**.



Saturation (Saturație)

Această funcție reglează saturația culorilor imaginii video. Folosiți  sau  pentru a regla saturația între '0' și '100'.

Folosiți  pentru a spori intensitatea culorilor imaginii video.

Folosiți  pentru a spori aspectul monocrom al imaginii video.

NOTĂ: Saturation (Saturație) este disponibilă doar când selectați modul presetat **Movie (Film)** sau **Game (Joc)**.

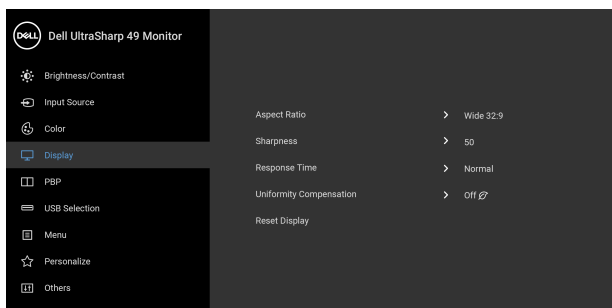
Reset Color (Resetare culori)

Resetează setările culorilor monitorului la setările din fabricație.



Display (Afișare)



Folosiți setarea **Display (Afișare)** pentru a regla imaginile.



Aspect Ratio (Raport de aspect)

Reglează raportul imaginii la **Wide 32:9 (Lat 32:9)**, **Auto Resize (Redimensionare automată)**, **4:3** sau **1:1**.

Sharpness (Claritate)

Această funcție face imaginea să pară mai clară sau mai difuză. Folosiți  sau  pentru a regla claritatea între '0' și '100'.



Response Time (Timp de răspuns) Vă permite să setați funcția **Response Time (Timp de răspuns)** la **Normal** sau **Fast (Rapid)**.

Uniformity Compensation (Compensare uniformitate) Selectați setările de compensare a uniformității ecranului. Setările calibrării pentru opțiunea **Calibrated (Calibrat)** sunt preconfigurate din fabrică. **Uniformity Compensation (Compensare uniformitate)** reglează diferitele zone ale ecranului în raport cu centrul pentru a obține o luminozitate și o culoare uniformă pe întreg ecranul. Pentru performanțe optime ale ecranului, setările **Brightness (Luminozitate)** și **Contrast** ale unor moduri presetate (**Standard, Color Temp. (Temp. culoare)**) vor fi dezactivate când **Uniformity Compensation (Compensare uniformitate)** este **On (Pornit)**.

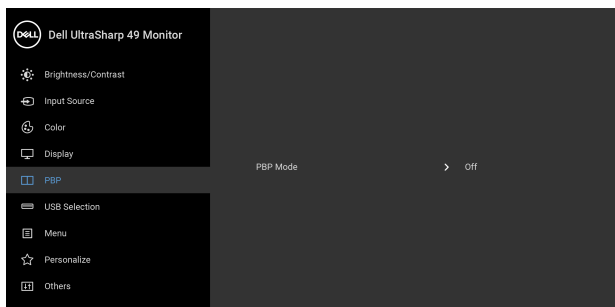
NOTĂ: Este recomandabilă utilizarea setărilor implicite din fabrică ale luminozitării când funcția **Uniformity Compensation (Compensare uniformitate)** este activată. Pentru alte setări ale luminozitării, performanțele uniformității pot să varieze față de datele din Raportul de calibrare din fabrică.

Reset Display (Resetare afișaj) Selectați această opțiune pentru a restabili setările implicite ale afișajului.



PBP

Această funcție afișează o fereastră cu imaginea de la altă sursă de intrare.

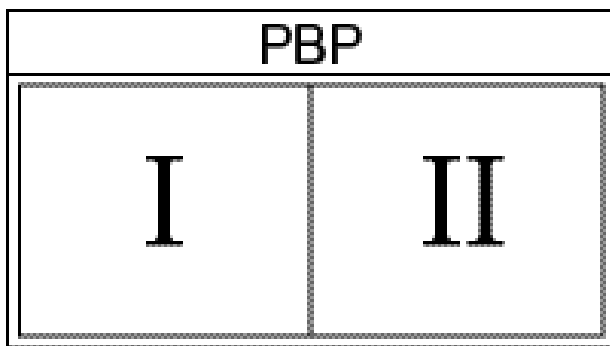
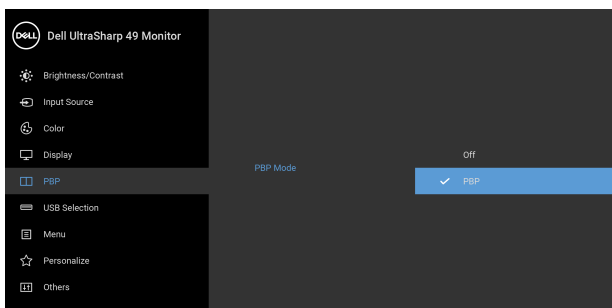


Fereastră principală	Fereastră secundară			
	USB tip C	DP	HDMI 1	HDMI 2
USB tip C	X	✓	✓	✓
DP	✓	X	✓	✓
HDMI 1	✓	✓	X	✓
HDMI 2	✓	✓	✓	X


NOTĂ: Imaginile din PBP vor fi afișate în centrul ecranului, nu pe ecranul complet.

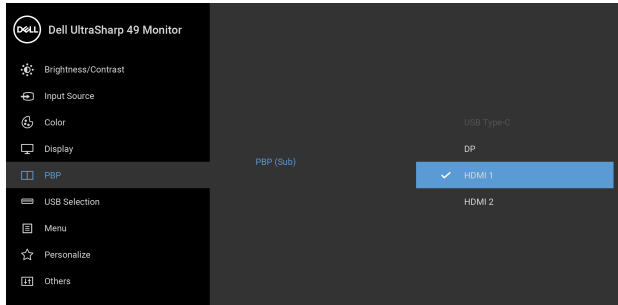
PBP Mode (Modul PBP) Reglați modul **PBP** (Imagine lângă Imagine) între **PBP** sau **Off (Oprit)**.

Apăsați butonul  pentru a activa modul PBP.




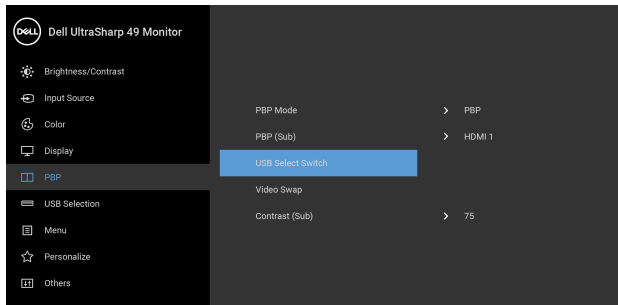
PBP (Sub) (PBP (Secundar))

Selectează diferitele semnale video care pot fi conectate la monitorul dvs. pentru fereastra secundară PBP. Apăsați butonul  pentru a selecta semnalul sursei ferestrei secundare PBP.




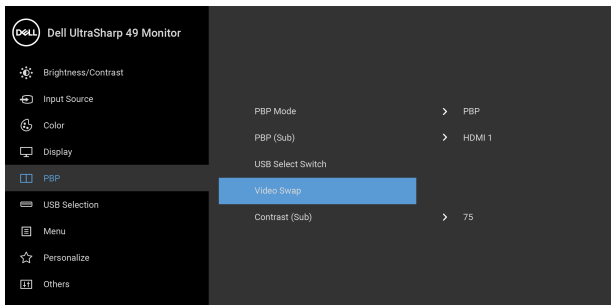
USB Select Switch (Comutator selectare USB)

Selecționați pentru a comuta între sursele upstream USB în modul PBP. Apăsați butonul  pentru a comuta între sursele upstream USB în modul PBP.





Video Swap (Comutare video)

Selectați pentru a comuta imaginile video între fereastra principală și fereastra secundară în modul PBP. Apăsați butonul  pentru a comuta între fereastra principală și fereastra secundară.



Contrast (Sub) (Contrast Secundar))

Reglează nivelul contrastului imaginii în modul PBP.

Apăsați butonul  pentru a spori contrastul și apăsați butonul  pentru a reduce contrastul.

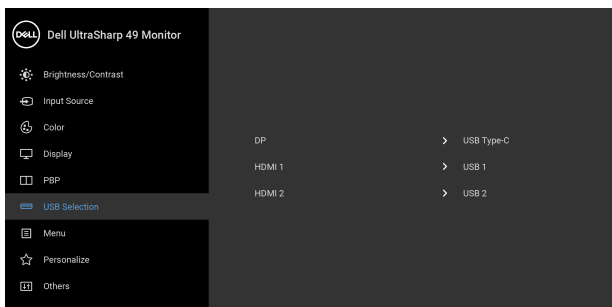




USB Selection (Selectare USB)

Vă permite să setați portul USB upstream pentru semnalele de intrare (DP, HDMI 1 și HDMI 2), astfel portul USB downstream al monitorului (de ex. tastatura și mouse-ul) poate fi folosit de semnalele de intrare curente când conectați computerul la oricare dintre porturile upstream.

Când folosiți doar un singur port upstream, portul upstream conectat este activ.



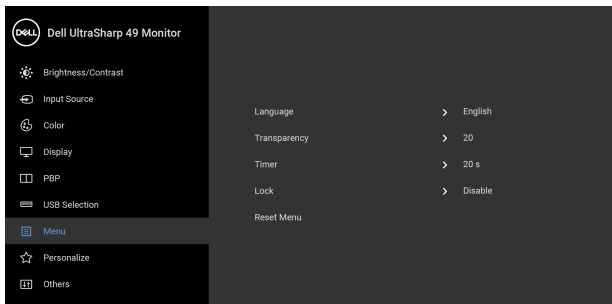
NOTĂ: Pentru a preveni deteriorarea sau pierderea datelor, înainte de a schimba porturile USB upstream, asigurați-vă că dispozitivele de stocare USB conectate la portul USB upstream al monitorului NU sunt în uz.





Menu (Meniu)

Selectați această opțiune pentru a regla setările meniului OSD, cum ar fi limbile meniului OSD, durata de afișare a meniului etc.





Language (Limbă)

Language (Limbă) permite alegerea uneia dintre cele opt limbi de afișare a meniului OSD (engleză, spaniolă, franceză, germană, braziliană, portugheză, rusă, chineză simplificată sau japoneză).



Transparency (Transparență)

Selectați această opțiune pentru a modifica

transparența meniului apăsând butoanele  și  (minim: 0 ~ maxim: 100).

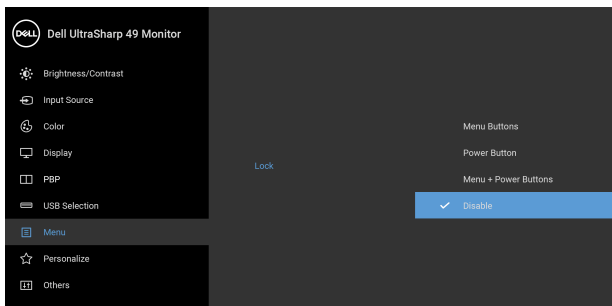
Timer (Cronometru)

OSD Hold Time (Durată afișare OSD): setează cât timp va rămâne afișat meniul OSD după ultima apăsare de buton.

Folosiți  sau  pentru a regla cursorul în etape de 1 secundă, între 5 și 60 de secunde.



Lock (Blocare) Cu butoanele de comandă de pe monitor blocate, puteți împiedica accesarea comenzilor de către alte persoane. De asemenea, împiedică activarea accidentală într-o configurație de mai multe monitoare amplasate unele lângă celelalte.



- **Menu Buttons (Butoanele meniului):** Toate butoanele meniului/cu funcții (cu excepția butonului Pornit/Oprit) sunt blocate și nu pot fi accesate de către utilizator.
- **Power Button (Buton Pornit/Oprit):** Doar butonul Pornit/Oprit este blocat și nu poate fi accesat de către utilizator.
- **Menu + Power Buttons (Butoanele meniului + Pornit/Oprit):** Ambele butoane, Meniu/cu funcții și Pornit/Oprit, sunt blocate și nu pot fi accesate de către utilizator.

Setarea implicită este **Disable (Dezactivare)**.

Metodă de blocare alternativă [pentru butoanele meniului/cu funcții]: Pentru setarea opțiunilor de blocare, puteți menține apăsat timp de 4 secunde butonul meniului/cu funcții, amplasat lângă butonul Pornit/Oprit.

NOTĂ: Pentru a debloca butonul(le), mențineți apăsat timp de 4 secunde butonul meniului/cu funcții, amplasat lângă butonul Pornit/Oprit.

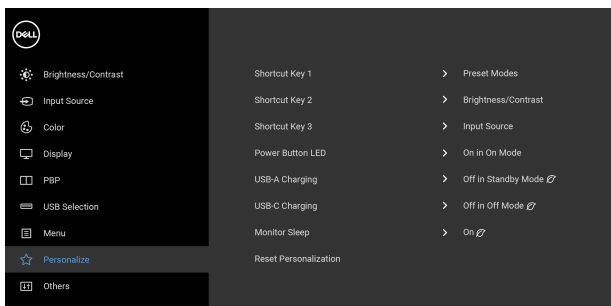


Reset Menu (Resetare meniu)

Resetează toate setările OSD la valorile presetate din fabricație.



Personalize (Personalizare)



Shortcut Key 1 (Tastă de acces rapid 1) Vă permite să alegeți una dintre funcțiile **Preset Modes (Moduri presetate)**, **Brightness/Contrast (Luminozitate/Contrast)**, **Input Source (Sursă intrare)**, **Aspect Ratio (Raport de aspect)**, **PBP Mode (Modul PBP)**, **USB Select Switch (Comutator selectare USB)** sau **Video Swap (Comutare video)** și să o seteze ca tastă de acces rapid.

Shortcut Key 2 (Tastă de acces rapid 2)

Shortcut Key 3 (Tastă de acces rapid 3)

Power Button LED (LED buton Pornit/Oprit) Vă permite să porniți sau să opriți indicatorul LED pornit/oprit pentru a economisi energie.

USB-A Charging (Încărcare prin USB-A)

Vă permite să activați sau să dezactivați funcția de încărcare prin USB tip A (porturile downstream), în timp ce monitorul este în modul inactiv.

NOTĂ: Această opțiune este disponibilă doar atunci când cablul USB tip C (port upstream) este deconectat. În cazul în care cablul USB tip C este conectat, încărcarea prin USB-A urmează starea de alimentare a gazdei USB, iar opțiunea nu este accesibilă.

NOTĂ: Anterior, această opțiune a fost numită **USB** în reviziile firmware mai vechi ale monitorului.



USB-C Charging (Încărcare prin USB-C)

Vă permite să activați sau să dezactivați funcția **Always On USB Type-C Charging (Încărcare USB tip C activată permanent)** pe perioada modului Oprire al monitorului.

NOTĂ: Această opțiune este disponibilă doar în reviziile firmware mai noi ale monitorului.

Monitor Sleep (Mod inactiv monitor)

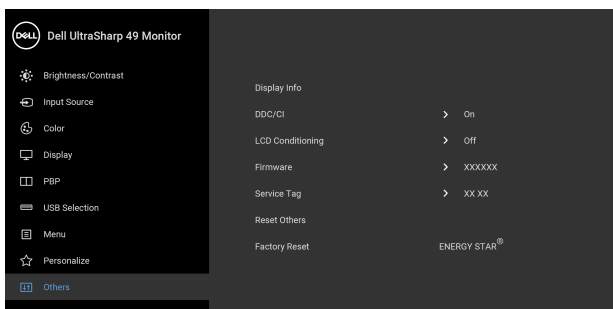
Puteți să alegeți dacă monitorul va rămâne pornit sau se va opri automat când computerul intră în modul inactiv. Când selectați **On** (Pornit), monitorul intră în Modul inactiv când sistemul este inactiv; când selectați **Off (Opri)**, ecranul nu se oprește când sistemul intră în modul inactiv, permițând afișarea rapidă a conținutului la activarea computerului.

Reset Personalization (Resetare personalizare)

Resetează toate setările din meniul **Personalize (Personalizare)** la valorile din fabricație.



Others (Altele)



Display Info (Informații afișaj)

Afișează setările curente ale monitorului.

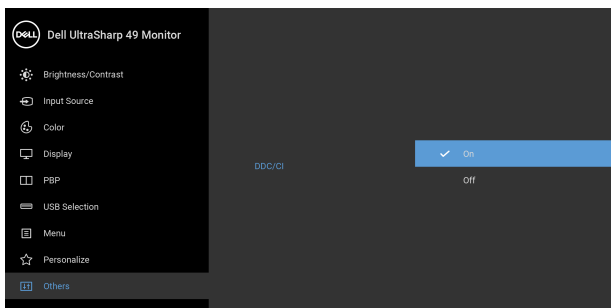


DDC/CI

DDC/CI (Canal date afișaj/Interfață de comandă) permite reglarea parametrilor monitorului (luminozitate, echilibrul culorilor etc) folosind software de pe computer.

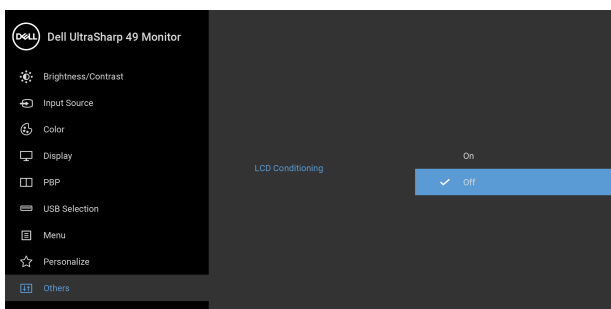
Puteți să dezactivați această funcție selectând **Off (Oprit)**.

Activați această funcție pentru o utilizare mai simplă și performanțe optime ale monitorului.

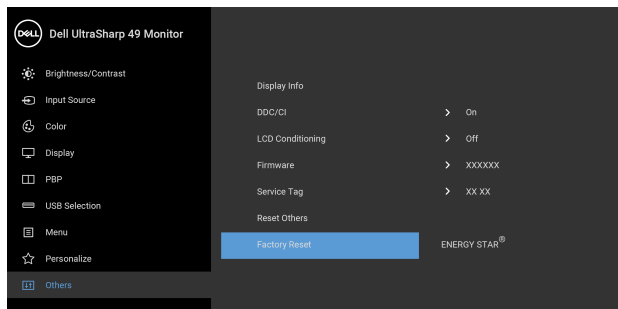


LCD Conditioning (Regenerare LCD)

Contribuie la reducerea cazurilor minore de retenție a imaginii. În funcție de gradul de retenție a imaginii, programul poate dura mai mult timp. Puteți să folosiți această funcție selectând **On (Pornit)**.

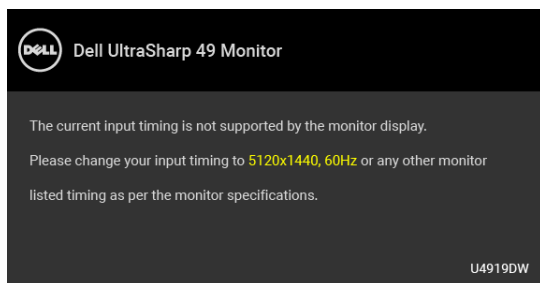


Firmware	Afișează versiunea firmware a monitorului dvs.
Service Tag (Eticheta de service)	Afișează numărul de serie de pe eticheta de service a monitorului dvs.
Reset Others (Resetare altele)	Resetează toate setările din meniul Others (Altele) la valorile din fabricație.
Factory Reset (Resetare fabricație)	Restaurează toate valorile preconfigurate la setările implicite din fabrică. Acestea sunt și setările pentru testele ENERGY STAR®.



Mesaje de avertizare afișate pe ecran (OSD)

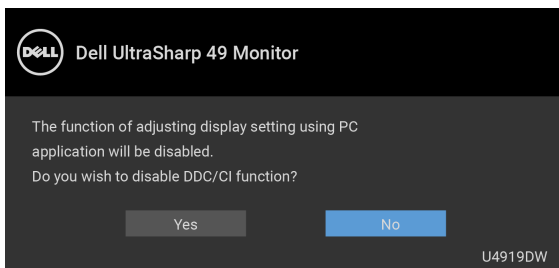
Când monitorul nu acceptă o anumită rezoluție, va fi afișat următorul mesaj:



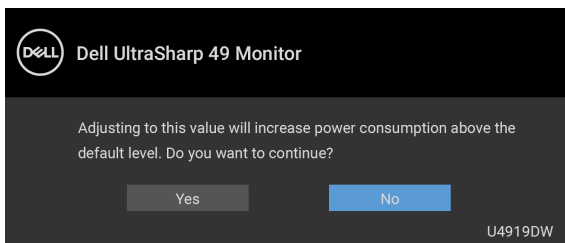
NOTĂ: Mesajul poate să fie ușor diferit, în funcție de semnalul de intrare conectat.

Acesta înseamnă că monitorul nu se poate sincroniza cu semnalul primit de la computer. Vezi [Specificațiile monitorului](#) pentru informații despre intervalele de frecvențe orizontale și verticale acceptate de acest monitor. Modul recomandat este 5120 x 1440.

Înainte de dezactivarea funcției DDC/CI este afișat următorul mesaj:



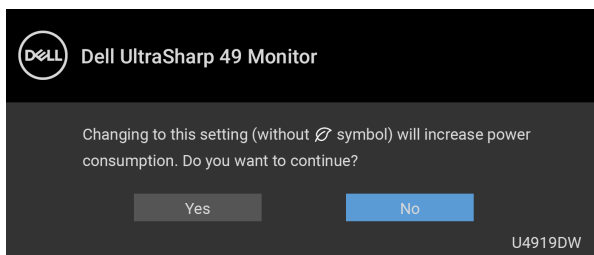
Atunci când reglați nivelul **Brightness (Luminozitate)** pentru prima dată, va apărea următorul mesaj:



NOTĂ: Dacă selectați Yes (Da), mesajul nu va mai fi afișat data următoare când intenționați să modificați setarea Brightness (Luminozitate).

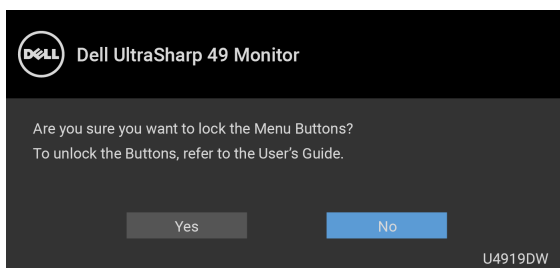


Atunci când modificați setarea implicită a funcției de economisire a energiei pentru prima dată, cum ar fi **Uniformity Compensation (Compensare uniformitate)**, **USB-C Charging (Încărcare prin USB-C)**, **USB-A Charging (Încărcare prin USB-A)** sau **Monitor Sleep (Mod inactiv monitor)**, va fi afișat următorul mesaj:



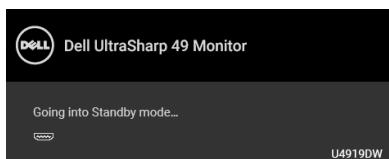
NOTĂ: Dacă selectați **Yes (Da)** pentru oricare dintre funcțiile menționate mai sus, mesajul nu va fi afișat data următoare când intenționați să modificați setările acestor funcții. Atunci când efectuați o resetare din fabrică, mesajul va fi afișat din nou.

Înainte de activarea funcției **Lock (Blocare)** este afișat următorul mesaj:



NOTĂ: Mesajul poate să fie ușor diferit, în funcție de setările selectate.

Când monitorul trece în modul **inactiv**, este afișat următorul mesaj:

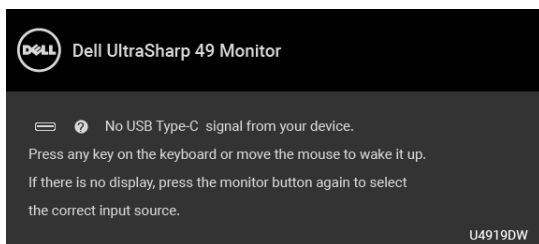


Porniți computerul și activați monitorul pentru a obține acces la **OSD**.

NOTĂ: Mesajul poate să fie ușor diferit, în funcție de semnalul de intrare conectat.

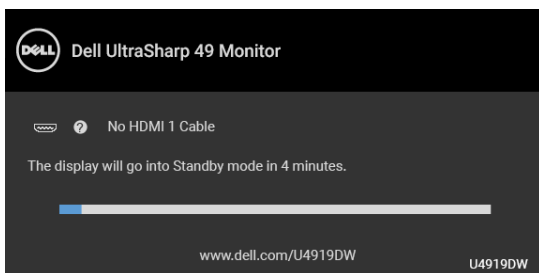


Dacă apăsați orice buton cu excepția butonului Pornit/Oprit, va fi afișat următorul mesaj, în funcție de intrarea selectată:



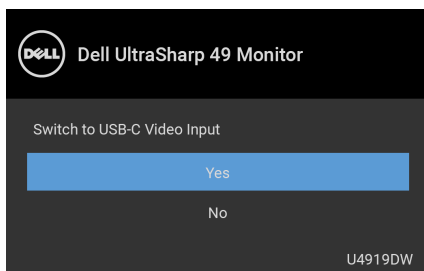
NOTĂ: Mesajul poate să fie ușor diferit, în funcție de semnalul de intrare conectat.

Dacă ați selectat intrarea USB tip C, HDMI sau DP și cablul corespunzător nu este conectat, este afișată o fereastră de dialog flotantă ca cea de mai jos.

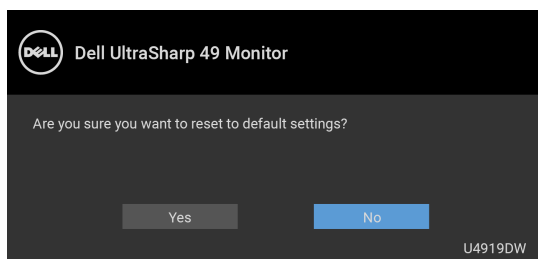


NOTĂ: Mesajul poate să fie ușor diferit, în funcție de semnalul de intrare conectat.

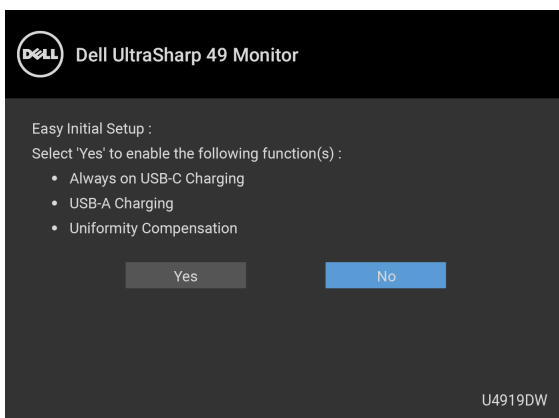
Când monitorul este la intrarea DP/HDMI și un cablu USB tip C este conectat la un notebook ce acceptă Modul alternativ DP, dacă este activat **Auto Select for USB-C (Selectare automată pentru USB-C)**, este afișat următorul mesaj:



Când este selectată funcția **Factory Reset (Resetare fabricație)** este afișat următorul mesaj:



Când este selectată opțiunea **Yes (Da)** este afișat următorul mesaj:



Vezi [Remediarea problemelor](#) pentru informații suplimentare.



Setarea rezoluției maxime

Pentru a seta rezoluția maximă a monitorului:

În Windows® 7, Windows® 8 și Windows® 8.1:

1. Numai în Windows® 8 și Windows® 8.1 selectați dala Desktop pentru a comuta la desktopul clasic.
2. Faceți clic dreapta pe desktop și faceți clic pe **Rezoluție ecran**.
3. Faceți clic pe lista verticală Rezoluție ecran și selectați **5120 x 1440**.
4. Faceți clic pe **OK**.

În Windows® 10:

1. Faceți clic dreapta pe desktop și faceți clic pe **Setări afișare**.
2. Faceți clic pe **Setări avansate pentru afișaj**.
3. Faceți clic pe lista verticală **Rezoluție** și selectați **5120 x 1440**.
4. Faceți clic pe **Se aplică**.

Dacă nu este afișată opțiunea 5120 x 1440, este posibil să fie necesar să verificați dacă placa dvs. grafică acceptă 4K@60 Hz. Dacă într-adevăr acceptă 4K@60 Hz, actualizați driverul plăcii grafice. Dacă nu acceptă 4K@60 Hz, în funcție de computer, finalizați una dintre următoarele proceduri:

Dacă aveți un computer portabil sau desktop Dell:

- Accesați <http://www.dell.com/support>, introduceți eticheta de service și descărcați cel mai recent driver al plăcii grafice.




Dacă folosiți un computer care nu este produs de Dell (portabil sau desktop):

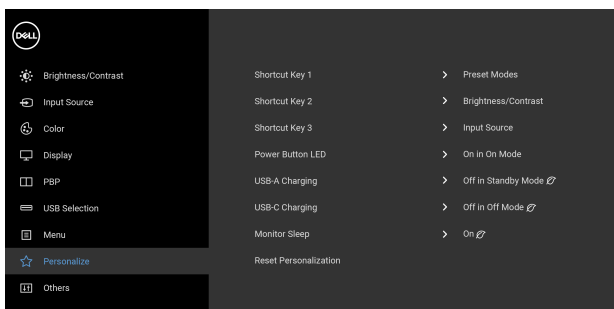
- Accesați site-ul de asistență pentru computerul dvs. și descărcați cele mai recente drivere pentru placa grafică.
- Accesați site-ul web al plăcii grafice și descărcați cele mai recente drivere pentru placa grafică.







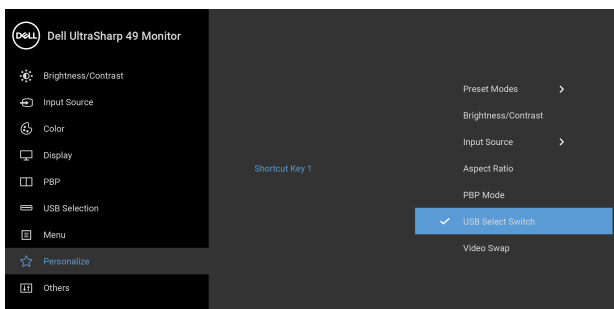
Setarea comutatorului KVM USB

Pentru a seta comutatorul KVM USB ca tastă de acces rapid pentru monitor:


1. Apăsați butonul  pentru a lansa meniul OSD și a afișa meniul principal.
2. Apăsați butoanele  și  pentru "Personalize" (Personalizare).



3. Apăsați butonul  pentru a activa opțiunea evidențiată.
4. Apăsați butonul  pentru Shortcut Key 1 (Tastă de acces rapid 1), pentru a activa opțiunea evidențiată.
5. Apăsați butoanele  și  pentru "USB Select Switch" (Comutator selectare USB).



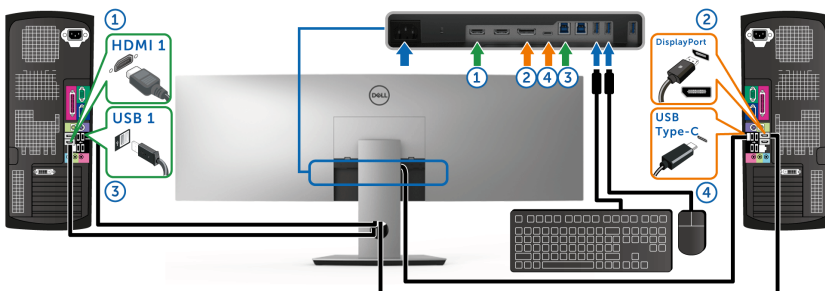
6. Apăsați butonul  pentru a confirma selecția.

7. Apăsați butonul  pentru a reveni la meniul principal.

 **NOTĂ: Funcția Comutator KVM USB funcționează doar în Modul PBP.**

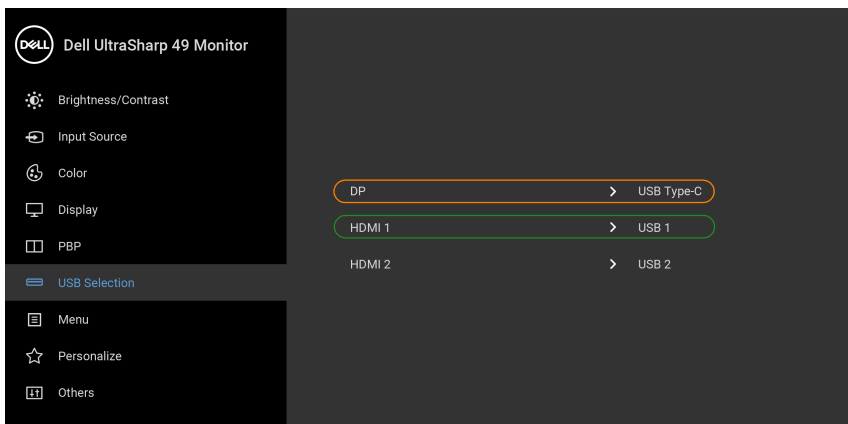
Următoarele reprezintă ilustrații pentru diverse scenarii de conectare și setările lor de meniu **USB Selection (Selectare USB)**, conform descrierii în cadrele colorate corespunzătoare.

1. Când conectați **HDMI 1 + USB 1** la computerul 1 și **DP + USB tip C** la computerul 2:

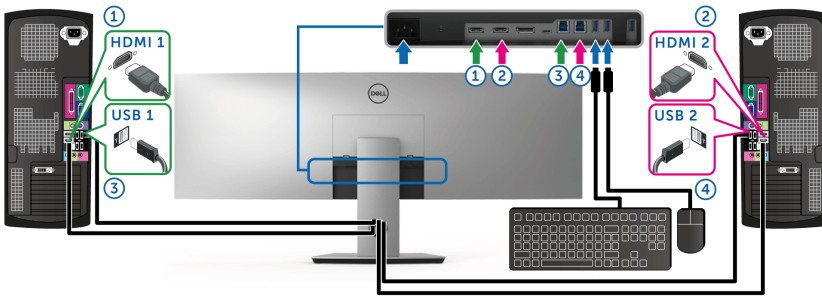


 **NOTĂ: În prezent, conexiunea USB tip C acceptă doar transfer de date.**

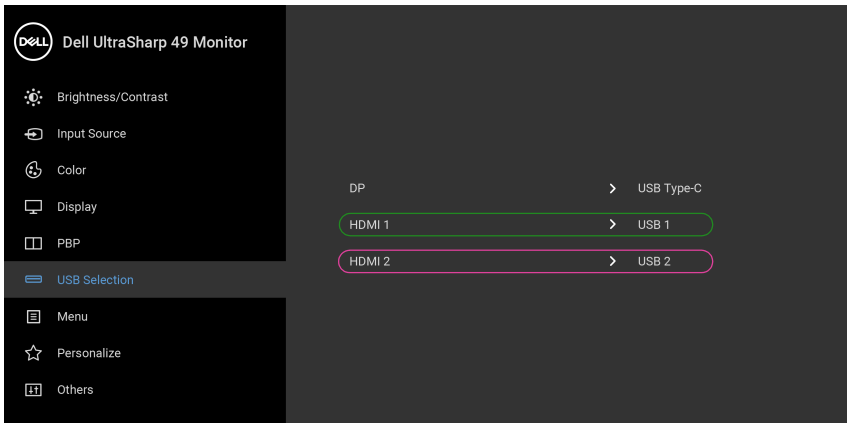
Asigurați-vă că **USB Selection (Selectare USB)** pentru **HDMI 1** este setată pe **USB 1** iar **DP** este setată pe **USB Type-C (USB tip C)**.



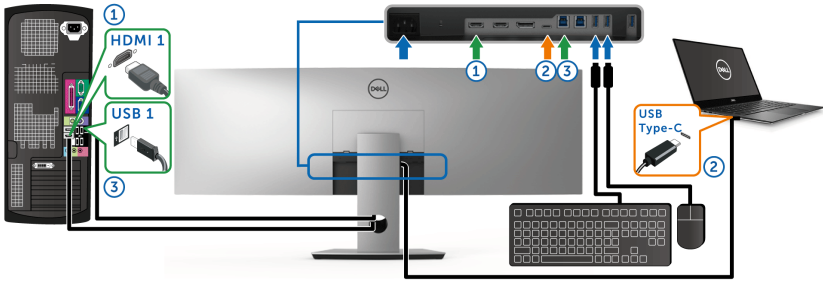
2. Când conectați **HDMI 1 + USB 1** la computerul 1 și **HDMI 2 + USB 2** la computerul 2:



Asigurați-vă că **USB Selection (Selectare USB)** pentru **HDMI 1** este setată pe **USB 1** iar **HDMI 2** este setată pe **USB 2**.

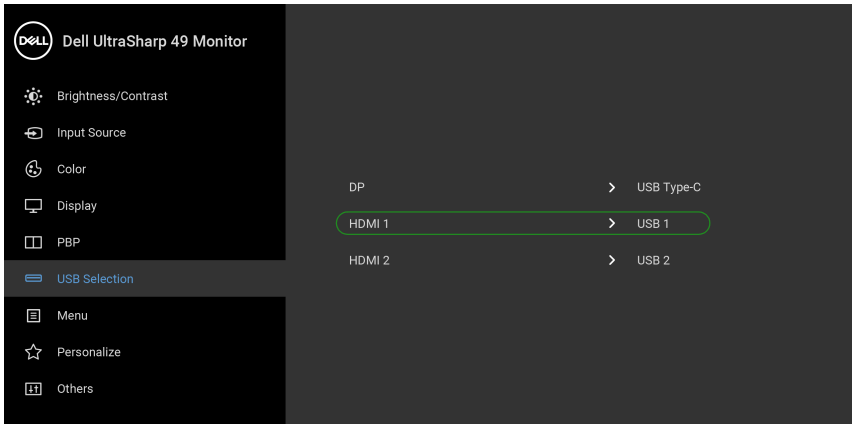


3. Când conectați **HDMI 1 + USB 1** la computerul 1 și **USB tip C** la computerul 2:



NOTĂ: În prezent, conexiunea USB tip C acceptă transfer video și de date.

Asigurați-vă că **USB Selection (Selectare USB)** pentru **HDMI 1** este setat pe **USB 1**.



NOTĂ: Deoarece portul USB tip C acceptă Modul alternativ DisplayPort, nu este nevoie să setați USB Selection (Selectare USB) pentru USB Type-C (USB tip C).

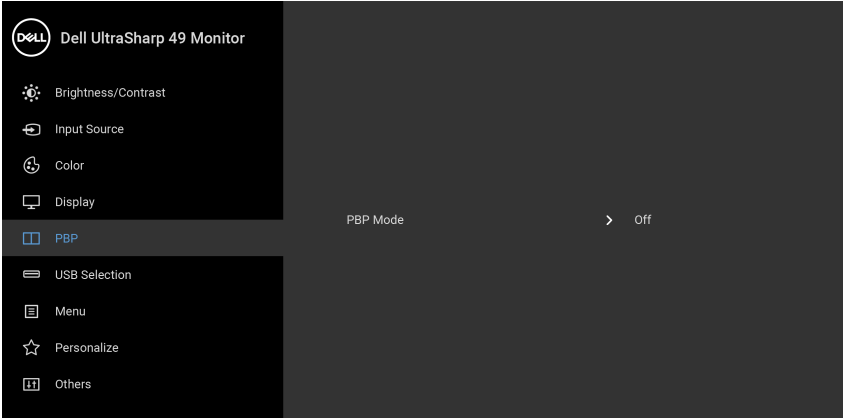
NOTĂ: Când se realizează conectarea la surse video de intrare diferite ce nu sunt menționate mai sus, urmați aceeași metodă pentru setările corecte ale USB Selection (Selectare USB) pentru a asocia porturile.



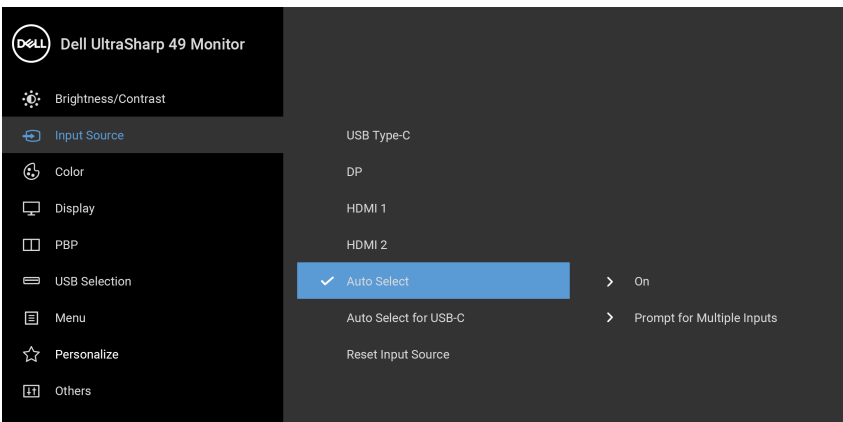
Setarea funcției KVM automat

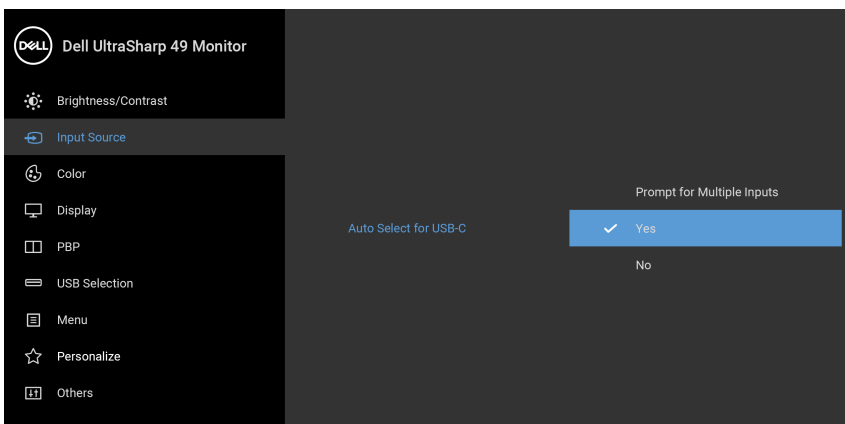
Puteți urma instrucțiunile de mai jos pentru a configura funcția KVM automat pentru monitorul dvs.:

1. Asigurați-vă că **PBP Mode (Modul PBP)** este **Off (Oprit)**.

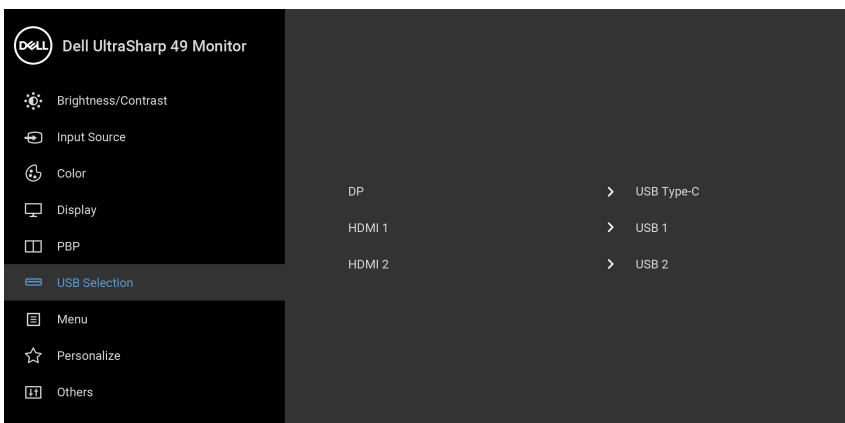


2. Asigurați-vă că **Auto Select (Selectare automată)** este **On (Pornit)** și **Auto Select for USB-C (Selectare automată pentru USB-C)** este **Yes (Da)**.





3. Asigurați-vă că porturile USB și intrările video sunt asociate corect.



NOTĂ: Pentru conexiunea USB tip C nu mai este necesară nicio altă setare.

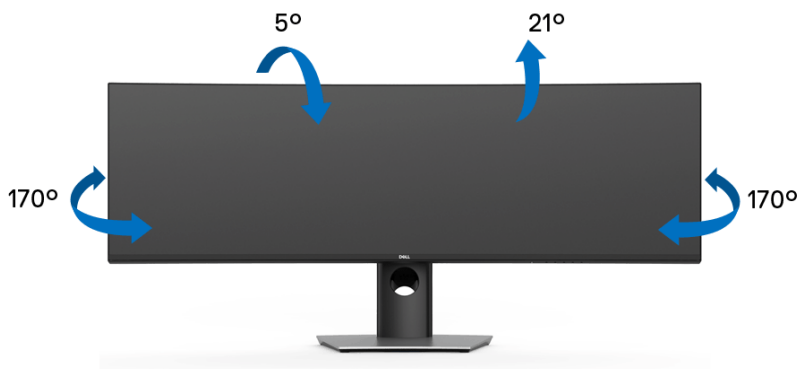


Înclinarea, rotirea și extinderea verticală

NOTĂ: Aceste instrucțiuni sunt valabile pentru monitorul cu suport. În cazul cumpărării altui suport, consultați instrucțiunile din ghidul de instalare al suportului respectiv.

Înclinarea, rotirea

Cu suportul montat pe monitor, puteți să înclinați și să rotiți monitorul pentru a obține cel mai confortabil unghi de vizionare.



NOTĂ: Suportul este detașat când monitorul este expediat din fabrică.



Extinderea verticală

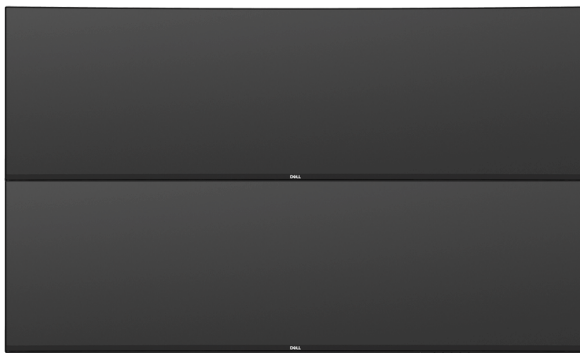
 **NOTĂ:** Suportul se extinde vertical cu până la 90 mm. Figura de mai jos ilustrează modul în care se extinde vertical suportul.



Configurație cu două monitoare

Configurație recomandată pentru două monitoare:

Vedere (sus-jos)



Din cauza restricțiilor privind lungimea cablului (1 m) pentru cablurile USB tip C Gen2, se recomandă următorul mod de conectare a monitoarelor:

- Conectați monitorul superior cu un cablu HDMI/DP.
- Conectați monitorul inferior cu un cablu HDMI/DP/USB tip C Gen2.



Remedierea problemelor

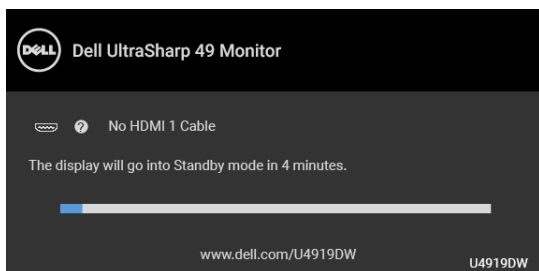
⚠️ AVERTISMENT: Înainte de a începe oricare dintre procedurile din această secțiune, parcurgeți secțiunea [Instrucțiuni privind securitatea](#).

Testarea automată

Monitorul oferă o funcție de testare automată care vă permite să verificați dacă monitorul funcționează corect. Dacă monitorul și computerul sunt corect conectate, însă ecranul monitorului rămâne întunecat, efectuați testarea automată parcurgând următoarele etape:

1. Opriți computerul și monitorul.
2. Deconectați cablul video din spatele computerului.
3. Porniți monitorul.

Ar trebui să fie afișată caseta de dialog flotantă (pe fundal negru) dacă monitorul nu detectează un semnal video și funcționează corect. În modul de testare automată, LED-ul Pornit/Oprit rămâne alb. De asemenea, în funcție de intrarea selectată, pe ecran se derulează continuu mesajul de mai jos.



✍️ NOTĂ: Mesajul poate să fie ușor diferit, în funcție de semnalul de intrare conectat.

4. Această casetă este afișată și în timpul funcționării normale a sistemului, când cablul video se deconectează sau este deteriorat.
5. Opriți monitorul și conectați cablul video; apoi porniți computerul și monitorul.

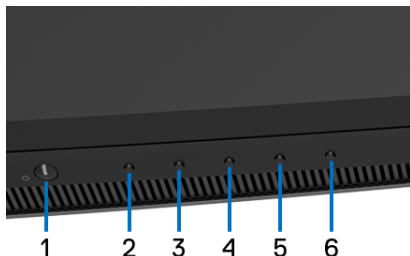
Dacă ecranul monitorului rămâne gol după parcurgerea procedurii anterioare, verificați placa video și computerul, deoarece monitorul funcționează corect.




Diagnosticare încorporată

Monitorul încorporează un instrument de diagnosticare care vă ajută să aflați dacă problema întâmpinată este cauzată de monitor sau de computer și de placa video.

 **NOTĂ: Puteți să folosiți diagnosticarea încorporată numai când cablul video este deconectat și monitorul este în modul de testare automată.**



Pentru a folosi diagnosticarea încorporată:

1. Asigurați-vă că ecranul este curat (fără particule de praf pe suprafața ecranului).
2. Mențineți apăsat **Butonul 6** timp de aproximativ 4 secunde, până când este afișat un meniu de tip pop-up.
3. Utilizați **Butonul 3** sau **Butonul 4** pentru a selecta instrumentul de diagnosticare  și utilizați **Butonul 5** pentru a confirma. La începutul programului de diagnosticare este afișat un tipar de testare gri.
4. Inspectați cu atenție ecranul pentru a detecta eventualele anomalii.
5. Apăsați din nou **Butonul 2** pentru a modifica tiparele de testare.
6. Repetați etapele 4 și 5 pentru a inspecta ecranele în roșu, verde, albastru, negru, alb și text.
7. Apăsați **Butonul 2** pentru a finaliza programul de diagnosticare.

Dacă nu detectați anomalii pe ecran folosind instrumentul de diagnosticare încorporat, monitorul funcționează corect. Verificați placa video și computerul.



Încărcare USB tip C activată permanent

Monitorul vă permite să încărcați notebook-ul sau dispozitivele mobile prin cablul USB tip C, chiar și atunci când monitorul este oprit. Vezi **USB-C Charging (Încărcare prin USB-C)** pentru informații suplimentare. Această caracteristică este disponibilă doar pentru revizia firmware M2B102 a monitorului sau pentru versiuni mai recente.

Puteți verifica revizia firmware actuală în **Firmware**. Dacă nu este disponibilă, accesați site-ul Dell pentru asistență la descărcări, pentru cel mai recent program de instalare al aplicației (**Monitor Firmware Update Utility.exe**), și consultați ghidul utilizatorului pentru instrucțiunile de actualizare firmware:

www.dell.com/U4919DW

Probleme frecvente

Tabelul următor conține informații generice despre problemele obișnuite pe care le puteți întâmpina cu monitorul și despre posibilele soluții:

Simptome frecvente	Ce experimentați	Soluții posibile
Video lipsă/ LED Pornit/ Oprit stins	Imagine lipsă	<ul style="list-style-type: none">Asigurați-vă că cablul video dintre monitor și computer este corect conectat și fixat.Verificați dacă priza funcționează corect folosind alt echipament electronic.Asigurați-vă că butonul Pornit/Oprit este complet apăsat.Asigurați-vă că în meniul Input Source (Sursă intrare) este selectată sursa de intrare corectă.



Video lipsă/ LED Pornit/ Oprit aprins	Imagine lipsă sau luminozitate lipsă	<ul style="list-style-type: none"> • Sporiți luminozitatea și contrastul folosind meniul OSD. • Folosiți funcția de verificare automată a monitorului. • Verificați dacă nu există pini îndoțiți sau rușiți în conectorul cablului video. • Folosiți diagnosticarea încorporată. • Asigurați-vă că în meniul Input Source (Sursă intrare) este selectată sursa de intrare corectă.
Focalizare slabă	Imaginea este neclară, difuză sau dublată	<ul style="list-style-type: none"> • Eliminați cablurile prelungitoare video. • Resetați monitorul la setările din fabricație. • Schimbați rezoluția video la raportul de aspect corect.
Video tremurat/ instabil	Imagine ondulată sau în mișcare ușoară	<ul style="list-style-type: none"> • Resetați monitorul la setările din fabricație. • Verificați factorii de mediu. • Mutați monitorul și testați-l în altă încăpere.
Pixeli lipsă	Ecranul LCD are pete	<ul style="list-style-type: none"> • Porniți și opriți monitorul. • Pixelii stinși permanent reprezintă un defect normal care poate să apară la tehnologia LCD. • Pentru informații suplimentare privind Calitatea monitoarelor Dell și Politica privind pixelii, consultați site-ul de asistență Dell la: http://www.dell.com/support/monitors.
Pixeli blocați	Ecranul LCD are pete luminoase	<ul style="list-style-type: none"> • Porniți și opriți monitorul. • Pixelii stinși permanent reprezintă un defect normal care poate să apară la tehnologia LCD. • Pentru informații suplimentare privind Calitatea monitoarelor Dell și Politica privind pixelii, consultați site-ul de asistență Dell la: http://www.dell.com/support/monitors.



Probleme cu luminozitatea	Imaginea este prea întunecată sau prea luminoasă	<ul style="list-style-type: none"> • Resetați monitorul la setările din fabricație. • Reglați luminozitatea și contrastul folosind meniul OSD.
Distorsiuni geometrice	Ecranul nu este corect centrat	<ul style="list-style-type: none"> • Resetați monitorul la setările din fabricație. • Reglați imaginea pe orizontală și verticală folosind meniul OSD.
Linii orizontale/verticale	Ecranul afișează una sau mai multe linii	<ul style="list-style-type: none"> • Resetați monitorul la setările din fabricație. • Folosiți funcția de testare automată a monitorului și aflați dacă liniile apar și în modul de testare automată. • Verificați dacă nu există pini îndoiți sau rupți în conectorul cablului video. • Folosiți diagnosticarea încorporată.
Probleme de sincronizare	Ecranul este ilizibil sau haotic	<ul style="list-style-type: none"> • Resetați monitorul la setările din fabricație. • Folosiți funcția de testare automată a monitorului pentru a determina dacă ecranul ilizibil apare în modul de testare automată. • Verificați dacă nu există pini îndoiți sau rupți în conectorul cablului video. • Reporniți computerul în <i>modul sigur</i>.
Probleme de securitate	Fum sau scântei vizibile	<ul style="list-style-type: none"> • Nu parcurgeți nicio etapă de remediere a problemelor. • Luați imediat legătura cu Dell.
Probleme intermitente	Monitorul funcționează defectuos în mod ocazional	<ul style="list-style-type: none"> • Asigurați-vă că cablul video care conectează monitorul la computer este conectat corect și este fixat. • Resetați monitorul la setările din fabricație. • Folosiți funcția de testare automată a monitorului pentru a determina dacă problema apare ocazional și în modul de testare automată.



Culoare lipsă	Imaginea nu are culoare	<ul style="list-style-type: none"> • Folosiți funcția de verificare automată a monitorului. • Asigurați-vă că cablul video care conectează monitorul la computer este conectat corect și este fixat. • Verificați dacă nu există pini îndoșiți sau rușiți în conectorul cablului video.
Culoare incorectă	Culoarea imaginii este incorectă	<ul style="list-style-type: none"> • Modificați setările din Preset Modes (Moduri presetate) din meniul OSD Color (Culoare) în funcție de aplicație. • Reglați valorile R/G/B în Custom Color (Culoare personalizată) din meniul OSD Color (Culoare). • Modificați Input Color Format (Format culoare intrare) la PC RGB sau YPbPr în meniul OSD Color (Culoare). • Folosiți diagnosticarea încorporată.
Retenția imaginii datorită afișării unei imagini statice o perioadă lungă de timp	Este afișată o umbră slabă a imaginii statice	<ul style="list-style-type: none"> • Setati ecranul să se oprească după câteva minute de inactivitate a acestuia. Acestea pot fi ajustate în opțiunile de alimentare Windows sau setarea Economizor pe Mac. • Ca alternativă, folosiți un screen saver dinamic.
Dublarea imaginii	Imaginile rapide lasă în urmă umbre ale acestor imagini.	<ul style="list-style-type: none"> • Modificați Response Time (Timp de răspuns) în meniul Display (Afișare).



Probleme specifice produsului

Simptome specifice	Ce experimentați	Soluții posibile
Imaginea afișată este prea mică	Imaginea este centrată pe ecran, însă nu umple întreaga zonă de vizionare	<ul style="list-style-type: none">• Verificați setarea Aspect Ratio (Raport de aspect) din meniul OSD Display (Afișare).• Resetați monitorul la setările din fabricație.
Monitorul nu poate fi reglat folosind butoanele de pe panoul frontal	Meniul OSD nu este afișat	<ul style="list-style-type: none">• Opriți monitorul, deconectați cablul de alimentare, conectați-l la loc, apoi porniți monitorul.• Verificați dacă meniul OSD este blocat. Dacă este blocat, mențineți apăsat timp de 4 secunde butonul meniului/cu funcții, amplasat lângă butonul Pornit/Oprit, pentru deblocare (pentru informații suplimentare, vezi Lock (Blocare)).
Fără semnal de intrare când sunt apăstate comenzile utilizatorului	Imagine lipsă, indicatorul LED este alb	<ul style="list-style-type: none">• Verificați sursa de semnal. Asigurați-vă că computerul nu este în modul de economisire a energiei mișcând mouse-ul sau apăsând o tastă pe tastatură.• Verificați dacă cablul de semnal este conectat corect. Reconectați cablul de semnal dacă este cazul.• Resetați computerul sau playerul video.
Imaginea nu ocupă tot ecranul	Imaginea nu ocupă toată înălțimea sau lățimea ecranului	<ul style="list-style-type: none">• Datorită diferitelor formate video (raport de aspect) ale DVD-urilor, monitorul poate afișa pe ecranul complet.• Folosiți diagnosticarea încorporată.



Fără video, Fără afișaj	Fără video la conectarea stației de andocare, a cheii hardware sau playerelor DVD Blu-ray	<ul style="list-style-type: none"> • Deoarece platforma veche nu poate recunoaște și nu poate scoate o rezoluție de 5120 x 1440, vă recomandăm să modificați setarea EDID la o rezoluție mai mică, pentru a trece peste această problemă de compatibilitate: <ol style="list-style-type: none"> 1. Scoateți toate cablurile de intrare, apoi apăsați butoanele 3 și 4 timp de 5 secunde. (Pentru numerele butoanelor, consultați pagina 75) 2. Selectați “Enable” (Activare) pe ecranul de tip pop-up, pentru a schimba rezoluția maximă de la 5120 x 1440 la 3840 x 1080.
Afișare imagine la 5120 x 1440 @ 30 Hz la portul HDMI	Nu se poate selecta 5120 x 1440 @ 60 Hz în panoul de control grafic la portul HDMI	<ul style="list-style-type: none"> • Din cauza limitării lățimii de bandă a platformei vechi pentru HDMI 1.4 HW, este acceptată doar rezoluția 5120 x 1440 @ 30 Hz.
Monitorul afișează imaginea la 3840 x 1080 @ 60 Hz	Nu se poate selecta 5120 x 1440 în panoul de control grafic	<ul style="list-style-type: none"> • Din cauza limitării hardware a platformei vechi, nu este acceptată rezoluția de 5120 x 1440. • Pentru o rezoluție de 5120 x 1440 @ 60 Hz, verificați dacă platforma îndeplinește oricare dintre următoarele condiții: <ol style="list-style-type: none"> 1. DP 1.2 sau o versiune superioară. 2. DP 1.2 Mod alternativ tip C sau o versiune superioară. 3. HDMI 2.0.



Monitorul afișează imaginea la 3840 x 1080 @ 60 Hz când se utilizează placa grafică Intel.	Nu se poate selecta 5120 x 1440 @ 60 Hz cu: Intel CPU Gen10 sau mai veche și Intel Graphic Driver x.7584 și versiuni ulterioare.	<ul style="list-style-type: none"> • Intel a dezactivat suportul pentru modul 5K începând cu Graphic Driver x.7584; utilizatorii trebuie să instaleze Windows Registry Patch, care activează suportul pentru modul 5K cu Graphic Driver x.7584. Accesați https://www.dell.com/support/home/us/en/04/product-support/product/dell-u4919dw-monitor/drivers, pentru a descărca Registry Patch. • Instalați/Reinstalați driverul grafic Intel înainte de versiunea x.7584.
--	--	--

Probleme specifice pentru Universal Serial Bus (USB)

Simptome specifice	Ce experimentați	Soluții posibile
Interfața USB nu funcționează	Perifericele USB nu funcționează	<ul style="list-style-type: none"> • Verificați dacă monitorul este pornit. • Asigurați-vă că USB Selection (Selectare USB) este corect setată în meniul USB Selection (Selectare USB). • Reconectați cablul upstream la computer. • Reconectați perifericele USB (conector downstream). • Opriți și reporniți monitorul. • Reporniți computerul. • Unele dispozitive USB, cum sunt hard discurile externe portabile, necesită un curent electric mai mare; conectați dispozitivul direct la computer. • Deconectați un cablu USB upstream când folosiți două conexiuni upstream.




Portul USB tip C nu furnizează energie	Perifericele USB nu pot fi încărcate	<ul style="list-style-type: none"> • Verificați dacă dispozitivul conectat respectă specificația USB-C. Portul USB tip C este compatibil cu USB 2.0 și o ieșire de 90 W. • Asigurați-vă că utilizați cablul USB tip C furnizat împreună cu monitorul dvs.
Interfața USB 3.0 de înaltă viteză este lentă	Perifericele USB 3.0 de înaltă viteză funcționează lent sau nu funcționează deloc	<ul style="list-style-type: none"> • Verificați dacă computerul este compatibil cu interfața USB 3.0. • Unele computere au porturi USB 3.0, USB 2.0 și USB 1.1. Asigurați-vă că folosiți portul USB corect. • Reconectați cablul upstream la computer. • Reconectați perifericele USB (conector downstream). • Reporniți computerul.
Mouse-ul wireless nu funcționează sau funcționează lent	Nu răspunde sau răspunde lent	<ul style="list-style-type: none"> • Sporțiți distanța dintre perifericele USB 3.0 și receptorul USB wireless. • Poziționați receptorul USB wireless cât mai aproape de mouse-ul wireless. • Folosiți un cablu prelungitor USB pentru a amplasa receptorul USB wireless cât mai departe de portul USB 3.0.



Anexă

AVERTISMENT: Instrucțiuni privind securitatea

 **AVERTISMENT: Utilizarea unor comenzi, reglaje sau proceduri diferite de cele specificate în această documentație poate să cauzeze șoc electric, pericole de ordin electric și/sau pericole de ordin mecanic.**

Pentru informații despre instrucțiunile privind securitatea, consultați Informații despre securitate, mediu și omologare (SERI).


Notificări FCC (numai în S.U.A.) și alte informații privind reglementările

Pentru notificările FCC și alte informații privind reglementările, consultați site-ul web de conformitate cu reglementările la adresa

www.dell.com/regulatory_compliance.

Luați legătura cu Dell

Clienții din Statele Unite pot să apeleze 800-WWW-DELL (800-999-3355).

 **NOTĂ: Dacă nu aveți o conexiune activă la Internet, puteți să găsiți datele de contact pe factura de cumpărare, pe fișa de expediere, pe chitanță sau în catalogul de produse Dell.**

Dell oferă mai multe servicii de asistență și service, online și prin telefon. Disponibilitatea acestora variază în funcție de țară și de produs, fiind posibil ca unele servicii să nu fie disponibile în zona dvs.

- Asistență tehnică online — www.dell.com/support/monitors
- Luați legătura cu Dell — www.dell.com/contactdell

Bază de date UE a produselor privind etichetarea energetică și fișe cu informații despre produse

U4919DW: <https://eprel.ec.europa.eu/qr/344200>

