




# Monitor U4919DW firmy Dell UltraSharp

Przewodnik użytkownika

**Model: U4919DW**  
**Numer identyfikacyjny modelu: U4919DWb**



# Uwagi, Ostrzeżenia i Przestrogi

-  **UWAGA:** UWAGA oznacza ważną informację, która może pomóc w lepszym wykorzystaniu komputera.
-  **OSTRZEŻENIE:** OSTRZEŻENIE wskazuje na możliwość uszkodzenia urządzenia lub utratę danych w przypadku postępowania niezgodnie z instrukcjami.
-  **PRZESTROGA:** PRZESTROGA oznacza potencjalną możliwość uszkodzenia majątku, obrażeń osobistych lub śmierci.

**Copyright © 2018-2020 Dell Inc. Wszelkie prawa zastrzeżone.** Ten produkt jest chroniony przez amerykańskie i międzynarodowe przepisy dotyczące ochrony praw autorskich i własności intelektualnej. Dell™ i logo Dell to znaki towarowe firmy Dell Inc. w Stanach Zjednoczonych i/lub innych jurysdykcjach. Inne znaki i nazwy wymienione w tym dokumencie mogą być znakami towarowymi ich właścicieli.

2020 - 12

Rev. A08

# Spis treści

<b>Informacje o monitorze</b> . . . . .	<b>6</b>
Zawartość opakowania . . . . .	6
Cechy produktu . . . . .	9
Identyfikacja części i elementów sterowania . . . . .	10
Widok z przodu . . . . .	10
Widok z tyłu . . . . .	11
Widok z dołu . . . . .	12
<b>Specyfikacje monitora</b> . . . . .	<b>13</b>
Specyfikacje panelu płaskiego . . . . .	13
Specyfikacje rozdzielczości . . . . .	15
Obsługiwane tryby video . . . . .	15
Wstępne ustawienia trybów wyświetlania . . . . .	16
Specyfikacje elektryczne . . . . .	17
Charakterystyki fizyczne . . . . .	18
Charakterystyka fizyczna (c.d.) . . . . .	19
Przydział pinów . . . . .	20
<b>Możliwości Plug and Play</b> . . . . .	<b>22</b>
<b>Interfejs USB (Universal Serial Bus (Uniwersalna magistrala szeregowy))</b> . . . . .	<b>22</b>
Złącze przesyłania danych USB . . . . .	23
Złącze pobierania danych USB . . . . .	23
Złącze USB typu C . . . . .	24
Porty USB . . . . .	24
<b>Jakość monitora LCD i zasady dotyczące pikseli</b> . . . . .	<b>25</b>
<b>Wskazówki dotyczące konserwacji</b> . . . . .	<b>25</b>
Czyszczenie monitora . . . . .	25



<b>Ustawienia monitora</b> . . . . .	<b>26</b>
Podłączanie podstawy monitora . . . . .	26
Mocowanie na ścianie/ramię innej firmy (opcjonalnie) . .	31
Podłączanie monitora . . . . .	34
Podłączanie przewodu HDMI . . . . .	34
Podłączenie kabla DisplayPort (DP do DP) . . . . .	35
Podłączanie kabla USB typu C . . . . .	36
Podłączenie kabla USB 3.0 . . . . .	37
Organizacja przebiegu kabli . . . . .	38
Odłączanie podstawy monitora . . . . .	39
<b>Obsługa monitora</b> . . . . .	<b>41</b>
Włączanie monitora . . . . .	41
Używanie elementów sterowania na panelu przednim . . .	41
Przycisk na panelu przednim . . . . .	42
Używanie menu ekranowego (OSD) . . . . .	43
Dostęp do systemu menu . . . . .	43
Komunikaty ostrzegawcze OSD . . . . .	62
Ustawianie maksymalnie rozdzielczości . . . . .	66
Konfiguracja przełącznika KVM USB . . . . .	67
Ustawianie funkcji automatycznego KVM . . . . .	72
Używanie nachylenia, obrotu w poziomie i pionowego wydłużenia . . . . .	74
Nachylenie, obrót w poziomie . . . . .	74
Wydłużenie w pionie . . . . .	75
Konfiguracja dwóch monitorów . . . . .	75
<b>Wykrywanie i usuwanie usterek</b> . . . . .	<b>76</b>
Autotest . . . . .	76
Wbudowana diagnostyka . . . . .	77
Ładowanie USB typu C zawsze wł. . . . .	78




Powszechne problemy . . . . .	78
Problemy specyficzne dla produktu . . . . .	82
Problemy dotyczące USB (Universal Serial Bus (Uniwersalna magistrala szeregowy)) . . . . .	84
<b>Dodatek . . . . .</b>	<b>86</b>
Uwagi FCC (tylko USA) i inne informacje dotyczące przepisów . . . . .	86
Kontakt z firmą Dell . . . . .	86
Baza danych produktów UE etykiet energetycznych i kart informacyjnych produktów . . . . .	86





# Informacje o monitorze

## Zawartość opakowania

Monitor jest dostarczany z następującymi, pokazanymi poniżej komponentami. Upewnij się, że otrzymane zostały wszystkie komponenty i [Kontakt z firmą Dell](#), jeśli czegokolwiek brakuje.

 **UWAGA: Niektóre elementy mogą być opcjonalne i mogą nie być dostarczone z monitorem. Niektóre funkcje i nośniki mogą być niedostępne w niektórych krajach.**



 **UWAGA: Aby zainstalować inny stojak, prosimy zwrócić się do odpowiedniej instrukcji konfiguracji stoiska instrukcje dotyczące instalowania.**

	Monitor
	Ramię podstawy



	<p>Podstawa</p>
	<p>Pokrywa VESA</p>
	<p>4 śruby do montażu VESA</p>
	<p>Kabel zasilania (Różna zależnie od kraju)</p>
	<p>Kabel HDMI</p>
	<p>Kabel DP (DP do DP)</p>
	<p>Kabel przesyłania danych USB 3.0 (udostępnia porty USB monitora)</p>



	Kabel USB typu C
	<ul style="list-style-type: none"><li>• Instrukcja szybkiej instalacji</li><li>• Raport kalibracji fabrycznej</li><li>• Informacje dotyczące bezpieczeństwa, środowiska i regulacji prawnych</li></ul>





## Cechy produktu

Monitor płaskoekranowy **Dell U4919DW** posiada wyświetlacz ciekłokrystaliczny (LCD) na cienkowarstwowym tranzystorach (TFT) z aktywną matrycą i podświetleniem diodami LED. Funkcje monitora obejmują:

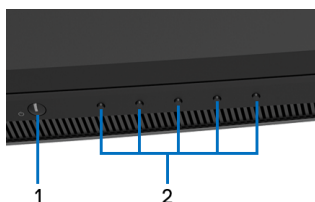
- Wyświetlacz o 124,46 cm (49-calowym) obszarze wyświetlania (Przekątna). Rozdzielczość 5120 x 1440 (32:9) oraz pełnoekranowa obsługa niższych rozdzielczości.
- Szeroki kąt widzenia umożliwiający oglądanie obrazu w pozycji siedzącej lub stojącej.
- Przestrzeń kolorów 99% sRGB ze średnią wartością Delta E  $\leq 2$ .
- Obsługuje źródła sygnału HDMI, USB typu C, DP.
- Połączenie HDMI/DP obsługuje 10-bitowy kolor przy 60 Hz. Połączenie USB typu C obsługuje 8-bitowy kolor przy 60 Hz.
- Pojedyncze gniazdo USB typu C, dostarczające zasilanie (do 90 W) zgodnym z normą dla laptopów przy jednoczesnym odbieraniu sygnału wideo i danych.
- Możliwość nachylenia, obrotu w poziomie oraz wydłużenia w pionie.
- Zastosowanie ultracienkiej ramki przedniej pozwala zminimalizować grubość ramek w przypadku korzystania z wielu monitorów, ułatwiając konfigurację i komfort oglądania obrazu.
- Wyjmowany stojak oraz otwory montażowe Video Electronics Standards Association (VESA™) 100 mm umożliwiające stosowanie elastycznych rozwiązań mocowania.
- Funkcja Plug and Play, jeżeli obsługiwana jest przez posiadany system.
- Regulację poprzez menu ekranowe (OSD) ułatwiające konfigurację i optymalizację ekranu.
- Blokada przycisku zasilania i przycisków menu.
- Gniazdo blokady zabezpieczenia.
- $\leq 0,5$  W w trybie gotowości.
- Obsługuje tryb wyboru Obrazu obok obrazu (PBP).
- Umożliwia użytkownikowi przełączenie funkcji KVM USB w trybie PBP.
- Obsługuje funkcję automatycznego KVM w konfiguracji z wieloma wejściami.
- Optymalna wygoda dla oczu dzięki ekranowi z funkcją zapobiegania migotaniu.



**UWAGA:** W dłuższej perspektywie światło niebieskie emitowane przez monitor może mieć niekorzystne skutki dla oczu, m.in. powodować zmęczenie wzroku w wyniku kontaktu z urządzeniami cyfrowymi. Funkcja ComfortView jest przeznaczona do zmniejszenia ilości niebieskiego światła emitowanego przez monitor w celu zapewnienia komfortu dla oczu.

## Identyfikacja części i elementów sterowania

Widok z przodu

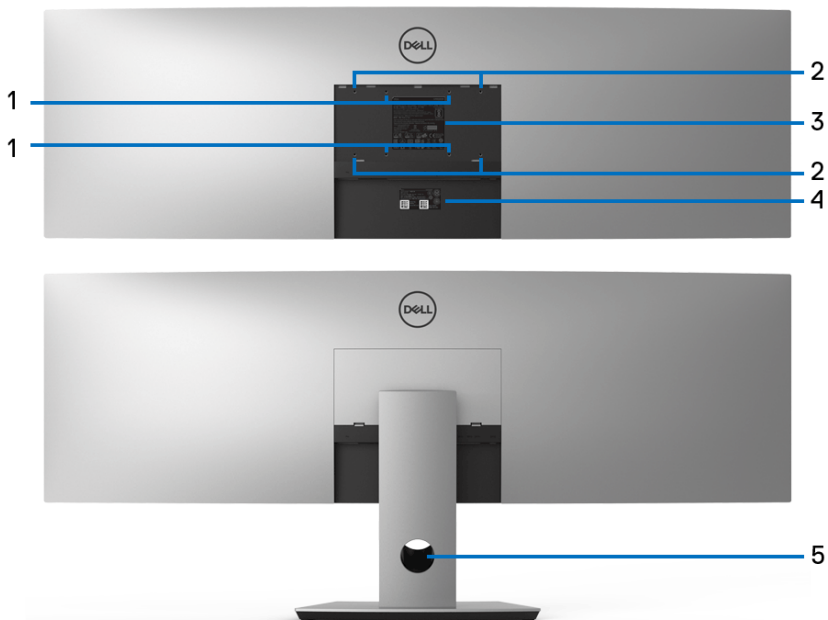


Elementy sterowania na panelu przednim

Etykieta	Opis
1	Przycisk włączania/wyłączania zasilania (z diodą LED)
2	Przyciski funkcyjne (więcej informacji, patrz rozdział <a href="#">Obsługa monitora</a> )



## Widok z tyłu

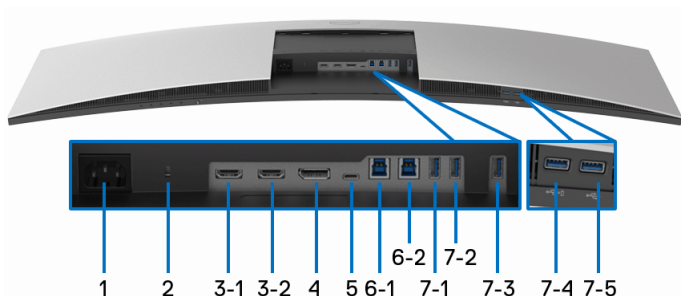


## Widok z tyłu z podstawą monitora i bez

Etykieta	Opis	Użyj
<b>1, 2</b>	Obsługiwany układ otworów do montażu VESA 100 mm x 100 mm (1) i 200 mm x 100 mm (2).	Przymocuj podstawę do monitora, korzystając z otworów 200 mm x 100 mm i śrub M4 x 10 mm. Do trzeciego montażu ściennego zaleca się korzystanie z zestawu do montażu ściennego pasującego do otworów VESA 200 mm x 100 mm i śrub M4 x 10 mm.
<b>3</b>	Etykieta z oznaczeniami prawnymi	Zawiera certyfikaty.
<b>4</b>	Etykieta kodu paskowego z numerem seryjnym	Do kontaktowania się z firmą Dell w sprawach pomocy technicznej.
<b>5</b>	Szczelina prowadzenia kabli	Pomaga w uporządkowaniu przebiegu kabli przez umieszczenie ich w szczelinie.



## Widok z dołu



**Widok od dołu monitora bez stojaka**

Etykieta	Opis	Użyj
<b>1</b>	Złącze zasilania prądem zmiennym	Podłącz kabel zasilający.
<b>2</b>	Gniazdo blokady zabezpieczenia	Zabezpiecza monitor z blokadą zabezpieczającą (nie znajduje się w zestawie).
<b>3 (1, 2)</b>	Złącze portu HDMI	Podłącz kabel HDMI komputera.
<b>4</b>	Złącze wejścia DisplayPort	Podłącz kabel DP komputera.
<b>5</b>	Port USB typu C	<p>Podłącz dostarczony kabel USB typu C do monitora i komputera lub urządzenia przenośnego. Ten port obsługuje dostarczanie zasilania przez USB, dane i sygnał wideo DisplayPort.</p> <p>Port USB typu C oferuje największe prędkości przesyłu oraz alternatywny tryb DP 1.4 obsługujący maksymalną rozdzielczość 5120 x 1440 przy 60 Hz, PD 20 V/4,5 A, 20 V/3,25 A, 15 V/3 A, 9 V/3 A i 5 V/3 A.</p> <p><b>UWAGA:</b> Interfejs USB typu C nie jest obsługiwany w wersjach systemu Windows wcześniejszych niż Windows 10.</p>



<b>6</b> <b>(1, 2)</b>	Port przesyłania danych USB	Podłącz dostarczony kabel USB do monitora i komputera. Po podłączeniu tego kabla można używać złączy USB monitora.
<b>7</b> <b>(1, 2, 3, 5)</b>	Porty pobierania danych USB	Podłącz urządzenia USB. Złącza tego można używać tylko po podłączeniu kabla USB do komputera i złącza przesyłania danych USB monitora.*
<b>7-4</b>	Port pobierania danych USB z funkcją ładowania energii	Podłącz, aby naładować urządzenie.


\* Aby uniknąć interferencji sygnału w przypadku podłączenia urządzenia USB do portu USB pobierania danych, NIE zaleca się podłączania innych urządzeń USB do przylegających portów.

## Specyfikacje monitora

### Specyfikacje panelu płaskiego

<b>Model</b>	<b>U4919DW</b>
Typ ekranu	Aktywna matryca - TFT LCD
Technologia panelu	Matryca IPS (In Plane Switching)
Współczynnik proporcji	32:9
Widoczny obraz	
Przekątna	1244,6 mm (49 cala)
Poziomo, obszar aktywny	1198,08 mm (47,17 cala)
Pionowo, obszar aktywny	336,96 mm (13,27 cala)
Obszar	403705 mm <sup>2</sup> (625,74 cala <sup>2</sup> )
Podziałka pikseli	0,234 mm x 0,234 mm
Pikseli na cal	109
Kąt widzenia	Typowy 178° (w pionie) Typowy 178° (w poziomie)
Wyjście luminancji	350 cd/m <sup>2</sup> (typowe)
Współczynnik kontrastu	1000 do 1 (typowe)



Powłoka płyty	Typ przeciwoodblaskowy z twardą powłoką 3H
Podświetlenie	System oświetlenia krawędzi białymi diodami LED
Czas reakcji	8 ms dla trybu NORMALNY 5 ms dla trybu SZYBKİ
Głębina kolorów	1,07 miliarda kolorów
Paleta kolorów*	99% sRGB
Dokładność kalibracji	Delta E $\leq$ 2 (średnio)
Wbudowane urządzenia	<ul style="list-style-type: none"> <li>• 2 x port przesyłania danych USB 3.0</li> <li>• 5 x port pobierania danych USB 3.0</li> <li>• 1 x port USB typu C</li> </ul>
Połączenie	<ul style="list-style-type: none"> <li>• 2 x HDMI 2.0 (HDCP 2.2) (10-bitowy kolor przy 60 Hz)</li> <li>• 1 x DP 1.4 (HDCP 2.2) (10-bitowy kolor przy 60 Hz)</li> <li>• 5 x port pobierania danych USB 3.0</li> <li>• 2 x port przesyłania danych USB 3.0</li> <li>• 1 x USB typu C (alternatywne tryby dla DP1.4, dostarczania zasilania i USB 2.0) (8-bitowy kolor przy 60 Hz)</li> </ul>
Szerokość ramki (krawędź monitora do obszaru aktywnego)	12,2 mm (Góra) 11,0 mm (Lewo/Prawo) 17,4 mm (Spód)
Nastawność	
Regulowana wysokość stojaka	Od 0 do 90 mm
Nachylenie	-5° do 21°
Obrót w poziomie	-170° do 170°
Obrót wyświetlacza	Nd.
 <b>UWAGA:</b> Monitora tego nie należy montować ani używać w pozycji pionowej ani odwróconej (180°) pozycji poziomej, ponieważ mogłoby to doprowadzić do jego uszkodzenia.	



Zgodność Dell Display Manager (DDM)	Easy Arrange (Łatwa aranżacja), Input Manager (Menedżer wejść), Auto Source (Automatyczne źródło) itd.
Zabezpieczenie	Gniazdo blokady zabezpieczenia (blokada kablowa sprzedawana oddzielnie)

\* Paleta kolorów (typowa) została ustalona na podstawie standardowych testów CIE1976 (90%) i CIE1931 (75%).

### Specyfikacje rozdzielczości

Model	U4919DW
Zakres skanowania poziomego (Alternatywny tryb HDMI, DP i USB typu C)	25 kHz do 115 kHz (automatyczny)
Zakres skanowania pionowego (Alternatywny tryb HDMI, DP i USB typu C)	24 Hz do 86 Hz (automatyczny)
Najwyższa wstępnie ustawiona rozdzielczość	5120 x 1440 przy 60 Hz

### Obsługiwane tryby video

Model	U4919DW
Możliwości wyświetlania video (odtwarzanie HDMI)	480p, 576p, 720p, 1080i, 1080p (tryb przeplotu nie jest obsługiwany w trybie PBP)



## Wstępne ustawienia trybów wyświetlania

Tryb wyświetlania	Częstotliwość pozioma (kHz)	Częstotliwość pionowa (Hz)	Zegar pikseli (MHz)	Biegunowość synchronizacji (Pozioma/Pionowa)
VESA, 720 x 400	31,5	70,0	28,3	-/+
VESA, 640 x 480	31,5	60,0	25,2	-/-
VESA, 640 x 480	37,5	75,0	31,5	-/-
VESA, 800 x 600	37,9	60,0	40,0	+/+
VESA, 800 x 600	46,9	75,0	49,5	+/+
VESA, 1024 x 768	48,4	60,0	65,0	-/-
VESA, 1024 x 768	60,0	75,0	78,8	+/+
VESA, 1280 x 1024	64,0	60,0	108,0	+/+
VESA, 1280 x 1024	80,0	75,0	135,0	+/+
VESA, 1152 x 864	67,5	75,0	108,0	+/+
VESA, 1600 x 900	60,0	60,0	108,0	+/+
VESA, 1920 x 1080	67,5	60,0	148,5	+/+
VESA, 2560 x 1440	88,8	60,0	234,4	+/+
VESA, 3840 x 1080	66,6	60,0	261,0	+/-
VESA, 5120 x 1440 <sup>#</sup>	88,8	60,0	461,6	+/+

# Wymaga karty graficznej obsługującej specyfikację HDMI 2.0.

# Wymaga karty graficznej obsługującej specyfikację DP 1.2 lub wyższą.

\* Zalecane, aby użytkownik wyłączył format koloru YPbPr.





## Specyfikacje elektryczne

Model	U4919DW
Sygnaty wejścia video	HDMI 2.0*/DP 1.4, 600 mV na przewód, opór wejściowy 100 omów na parę przewodów.
Napięcie wejścia prądu zmiennego/częstotliwość/prąd	100 VAC do 240 VAC/50 Hz lub 60 Hz $\pm$ 3 Hz/3 A (typowe)
Prąd udarowy	<ul style="list-style-type: none"><li>• 120 V: 40 A (maks.) przy 25°C</li><li>• 240 V: 80 A (maks.) przy 25°C</li></ul>
Zużycie energii	<ul style="list-style-type: none"><li>• 0,2 W (tryb wyłączenia)<sup>1</sup></li><li>• 0,4 W (tryb gotowości)<sup>1</sup></li><li>• 47 W (tryb włączenia)<sup>1</sup></li><li>• 230 W (maksymalnie)<sup>2</sup></li><li>• 38,8 W (Pon)<sup>3</sup></li><li>• 123,2 kWh (TEC)<sup>3</sup></li></ul>

\* Nie obsługuje opcjonalnej specyfikacji HDMI 2.0, włącznie z HDMI Ethernet Channel (HEC), Audio Return Channel (ARC), standard dla formatu i rozdzielczości 3D i standardem dla rozdzielczości kina cyfrowego 4K.

<sup>1</sup> Zgodnie z definicją w UE 2019/2021 i UE 2019/2013.

<sup>2</sup> Maksymalna jasność i kontrast przy maksymalnym obciążeniu wszystkich portów USB.

<sup>3</sup> Pon: Zużycie energii w trybie włączenia zgodne z wytycznymi Energy Star w wersji 8.0.

TEC: Całkowite zużycie energii w kWh zgodne z wytycznymi Energy Star w wersji 8.0.

Niniejszy dokument należy wykorzystywać wyłącznie do celów informacyjnych i zawiera on dane na temat pracy w warunkach laboratoryjnych. Posiadany produkt może działać inaczej, w zależności od oprogramowania, komponentów i zamówionych urządzeń peryferyjnych i nie ma obowiązku aktualizowania takich informacji.

Stosownie, klient nie powinien polegać na tych informacjach podczas podejmowania decyzji na temat tolerancji elektrycznych i innych kwestii. Nie udziela się jawnej ani dorozumianej gwarancji co do dokładności lub kompletności.



**UWAGA: Ten monitor ma certyfikat ENERGY STAR.**  
**Ten produkt spełnia wymagania ENERGY STAR w przypadku domyślnych ustawień fabrycznych, które można przywrócić za pomocą funkcji „Factory Reset” (Przywracanie ustawień fabrycznych). Zmiana domyślnych ustawień fabrycznych lub włączenie innych funkcji może powodować zwiększenie zużycia energii ponad limity określone w ramach norm ENERGY STAR.**



## Charakterystyki fizyczne

<b>Model</b>	<b>U4919DW</b>
<b>Typ złącza</b>	<ul style="list-style-type: none"> <li>· DP1.4, złącze czarne</li> <li>· HDMI 2.0</li> <li>· USB 3.0</li> <li>· USB typu C</li> </ul>
<b>Typ kabla sygnałowego</b>	<ul style="list-style-type: none"> <li>· Cyfrowe: odłączany, HDMI, 19 pinów</li> <li>· Cyfrowe: DisplayPort, 20 pinów</li> <li>· Cyfrowe: Port typu C, 24 pinów</li> <li>· Uniwersalna magistrala szeregową: USB, 9 pinów</li> </ul>
<b>Wymiary (ze stojakiem)</b>	
Wysokość (po rozłożeniu)	548,6 mm (21,60 cala)
Wysokość (obniżony)	458,6 mm (18,06 cala)
Szerokość	1215,1 mm (47,84 cala)
Głębokość	252,6 mm (9,94 cala)
<b>Wymiary (bez stojaka)</b>	
Wysokość	371 mm (14,61 cala)
Szerokość	1215,1 mm (47,84 cala)
Głębokość	109,3 mm (4,30 cala)



<b>Wymiary stojaka</b>	
Wysokość (po rozłożeniu)	433,5 mm (17,07 cala)
Wysokość (obniżony)	343,5 mm (13,52 cala)
Szerokość	380,3 mm (14,97 cala)
Głębokość	252,6 mm (9,94 cala)
<b>Waga</b>	
Waga z opakowaniem	26,43 kg (58,27 funta)
Waga z zamontowanym stojakiem i kablami	17,20 kg (37,92 funta)
Waga bez stojaka (Do montażu ściennego lub montażu VESA - bez linek)	11,40 kg (25,13 funta)
Waga stojaka	5,34 kg (11,77 funta)
Połysk przedniej ramy	Czarna rama - 30 jednostek połysku (maks.)

### Charakterystyki środowiskowe

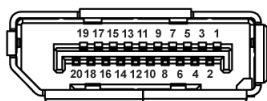
<b>Model</b>	<b>U4919DW</b>
<b>Zgodność ze standardami</b>	
<ul style="list-style-type: none"> <li>• Monitor z certyfikatem ENERGY STAR</li> <li>• Zarejestrowano z klasyfikacją EPEAT w stosownych przypadkach. Status rejestracji EPEAT różni się w zależności od kraju. Odwiedź witrynę <a href="http://www.epeat.net">www.epeat.net</a>, aby sprawdzić status rejestracji w danym kraju.</li> <li>• Zgodność z przepisami RoHS</li> <li>• Wyświetlacze z certyfikatem TCO</li> <li>• Nie zawiera bromowanego środka opóźniającego i polichlorku winylu (bezhalogenowy) za wyjątkiem kabli zewnętrznych</li> <li>• Szkło nie zawierające arsenu i rtęci przeznaczone tylko do panelu</li> </ul>	
<b>Temperatura</b>	
Działanie	0°C do 40°C (32°F do 104°F)
Bez działania	-20°C do 60°C (-4°F do 140°F)



<b>Wilgotność</b>	
Działanie	20% do 80% (bez kondensacji)
Bez działania	10% do 90% (bez kondensacji)
<b>Wysokość n.p.m.</b>	
Działanie	3048 m (10000 stóp) (maksymalnie)
Bez działania	12192 m (40000 stóp) (maksymalnie)
<b>Rozpraszanie ciepła</b>	<ul style="list-style-type: none"> <li>• 784,3 BTU/godzinę (maksymalnie)</li> <li>• 204,6 BTU/godzinę (typowe)</li> </ul>

## Przydział pinów

### Złącze DisplayPort

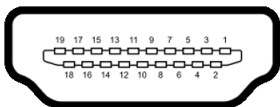


Numer pinu	20-pinowa końcówka podłączonego kabla sygnałowego
1	ML3 (n)
2	GND
3	ML3 (p)
4	ML2 (n)
5	GND
6	ML2 (p)
7	ML1 (n)
8	GND
9	ML1 (p)
10	ML0 (n)
11	GND
12	ML0 (p)
13	GND
14	GND



<b>15</b>	AUX (p)
<b>16</b>	GND
<b>17</b>	AUX (n)
<b>18</b>	Wykrywanie bez wyłączenia
<b>19</b>	Re-PWR
<b>20</b>	+3,3 V DP_PWR

## Złącze HDMI



<b>Numer pinu</b>	<b>19-pinowa końcówka podłączonego kabla sygnałowego</b>
<b>1</b>	TMDS DANE 2+
<b>2</b>	TMDS DANE 2 SHIELD
<b>3</b>	TMDS DANE 2-
<b>4</b>	TMDS DANE 1+
<b>5</b>	TMDS DANE 1 SHIELD
<b>6</b>	TMDS DANE 1-
<b>7</b>	TMDS DANE 0+
<b>8</b>	TMDS DANE 0 SHIELD
<b>9</b>	TMDS DANE 0-
<b>10</b>	TMDS ZEGAR+
<b>11</b>	TMDS CLOCK SHIELD
<b>12</b>	TMDS ZEGAR-
<b>13</b>	CEC
<b>14</b>	Zarezerwowane (N.C. w urządzeniu)
<b>15</b>	ZEGAR DDC (SCL)
<b>16</b>	DANE DDC (SDA)
<b>17</b>	DDC/CEC uziemienie



<b>18</b>	ZASILANIE +5 V
<b>19</b>	WYKRYWANIE BEZ WYŁĄCZANIA

## Możliwości Plug and Play


Ten monitor można instalować w dowolnym systemie zgodnym z Plug and Play. Monitor automatycznie przekazuje do systemu komputera informacje Rozszerzone dane identyfikacji monitora (EDID) za pomocą protokołów Kanał danych monitora (DDC), dlatego system może konfigurować się automatycznie oraz zoptymalizować ustawienia monitora. Większość instalacji monitorów jest automatyczna; jeśli to wymagane, można wybrać inne ustawienia. Dalsze informacje o zmianie ustawień monitora, znajdują się w części [Obsługa monitora](#).

## Interfejs USB (Universal Serial Bus (Uniwersalna magistrała szeregową))

W tej części znajdują się informacje dotyczące portów USB znajdujących się w monitorze.

 **UWAGA: Ten monitor jest zgodny z USB 3.0 Super-Speed.**

Szybkość transferu	Szybkość przesyłania danych	Zużycie energii*
Super-speed	5 Gb/s	4,5 W (maks., każdy port)
Wysoka szybkość	480 Mb/s	4,5 W (maks., każdy port)
Pełna szybkość	12 Mb/s	4,5 W (maks., każdy port)

\* Do 2A w porcie USB pobierania danych (port z ikoną baterii ) z urządzeniami zgodnymi z BC1.2 lub normalnymi urządzeniami USB.

USB typ C	Opis
Wideo	DP 1.2/DP 1.4
Dane	USB 2.0
Dostarczanie zasilania (PD)	Do 90 W (typowe)

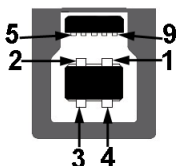
 **UWAGA: Wideo USB typu C wymaga użycia komputera obsługującego tryb alternatywny typu C.**



**UWAGA:** Aby zapewnić obsługę trybu alternatywnego USB typu C DP 1.4, upewnij się, że komputer źródłowy posiada tryb alternatywny DP 1.4.

**UWAGA:** Aby uzyskać informacje dotyczące zasilacza USB typu C do DP, wejdź na stronę <http://www.dell.com> i wyszukaj P/N: H21XJ.

### Złącze przesyłania danych USB



Numer pinu	9-pinowa część złącza
1	VCC
2	D-
3	D+
4	GND
5	SSTX-
6	SSTX+
7	GND
8	SSRX-
9	SSRX+

### Złącze pobierania danych USB

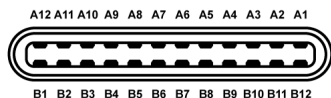


Numer pinu	9-pinowa część złącza
1	VCC
2	D-
3	D+
4	GND




<b>5</b>	SSRX-
<b>6</b>	SSRX+
<b>7</b>	GND
<b>8</b>	SSTX-
<b>9</b>	SSTX+

## Złącze USB typu C



Numer pinu	Nazwa sygnału	Numer pinu	Nazwa sygnału
A1	GND	B1	GND
A2	TX1+	B2	TX2+
A3	TX1-	B3	TX2-
A4	VBUS	B4	VBUS
A5	CC	B5	VCONN
A6	D+	B6	
A7	D-	B7	
A8	SBU1	B8	SBU2
A9	VBUS	B9	VBUS
A10	RX2-	B10	RX1-
A11	RX2+	B11	RX1+
A12	GND	B12	GND


## Porty USB

- 1 x USB typu C - spód
- 2 x przesyłania danych USB 3.0 - spód
- 5 x odbierania danych USB 3.0 - spód
- Port ładowania – port oznaczony ikoną baterii , obsługuje funkcję szybkiego ładowania, o ile urządzenie jest zgodne z BC1.2.

 **UWAGA: Działanie USB 3.0 wymaga komputera zgodnego z USB 3.0.**





 **UWAGA: Porty USB monitora działają wyłącznie wtedy, gdy monitor jest włączony lub znajduje się w trybie gotowości. Po wyłączeniu i włączeniu monitora, wznowienie normalnego działania dołączonych urządzeń peryferyjnych może potrwać kilka sekund.**

## Jakość monitora LCD i zasady dotyczące pikseli

Podczas produkcji monitora LCD nierzadko dochodzi do pozostawiania w niezmiennym stanie jednego lub kilku pikseli, które są trudne do zobaczenia i nie wpływają na jakość lub stabilność obrazu. W celu uzyskania dalszych informacji na temat jakości i zasad dotyczących pikseli monitora Dell, pod adresem:

**<http://www.dell.com/support/monitors>.**

## Wskazówki dotyczące konserwacji

### Czyszczenie monitora

 **OSTRZEŻENIE: Przed rozpoczęciem czyszczenia monitora należy przeczytać i zastosować się do [Instrukcje bezpieczeństwa](#).**

 **PRZESTROGA: Przed rozpoczęciem czyszczenia monitora należy odłączyć kabel zasilający monitora od gniazda elektrycznego.**




Zalecamy, aby zastosować się do podanych poniżej instrukcji podczas rozpakowania, czyszczenia lub obsługi monitora:

- Do czyszczenia antystatycznego ekranu należy używać lekko zwilżonej w wodzie miękkiej, czystej szmatki. Jeśli to możliwe należy stosować specjalne chusteczki do czyszczenia ekranu lub środki odpowiednie do powłok antystatycznych. Nie należy używać benzyny, rozpuszczalnika, amoniaku, środków czyszczących o własnościach ściernych lub sprężonego powietrza.
- Do czyszczenia monitora należy używać lekko zwilżonej w ciepłej wodzie szmatki. Należy unikać stosowania jakichkolwiek detergentów, ponieważ mogą one pozostawić na ekranie białe smugi.
- Jeśli po rozpakowaniu monitora zauważony zostanie biały proszek należy wytrzeć go szmatką.
- Podczas obsługi monitora należy zachować ostrożność, ponieważ po zarysowaniu obudowy pojawią się znaki zarysowania, bardziej widoczne na monitorach o ciemniejszej obudowie niż na jasnej.
- Aby pomóc w uzyskaniu najlepszej jakości obrazu na monitorze należy użyć dynamicznie zmieniającego obraz wygaszacza i wyłączać monitor, gdy nie jest używany.



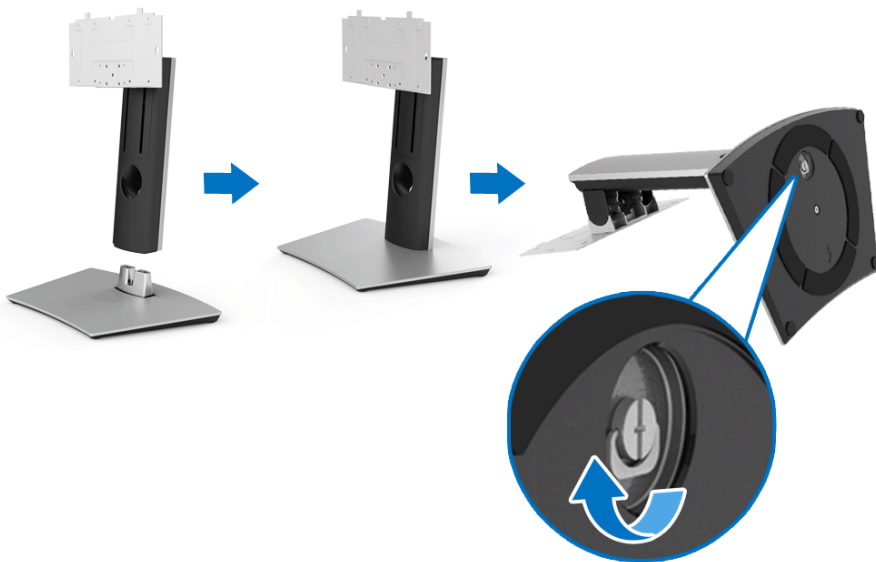
# Ustawienia monitora

## Podłączanie podstawy monitora

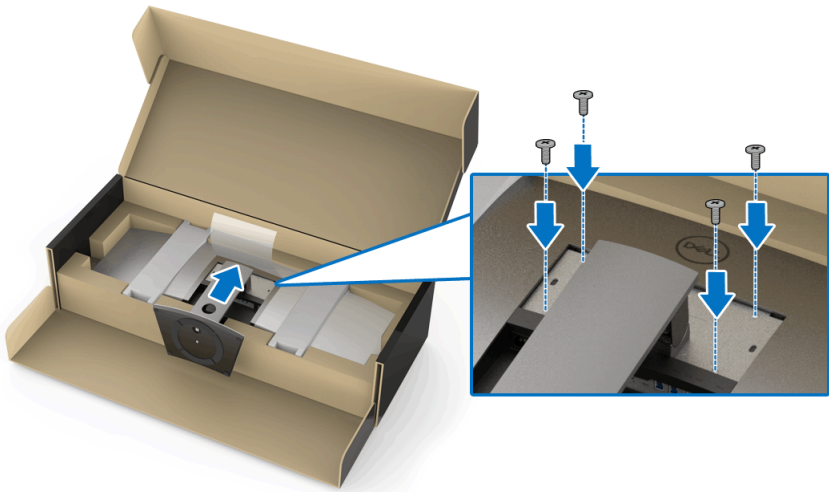
-  **UWAGA:** Stojak jest odłączony od monitora po jego dostarczeniu z fabryki.
-  **UWAGA:** Dotyczy to monitora ze stojakiem. Aby zainstalować inną podstawę, prosimy zwrócić się do odpowiedniej instrukcji konfiguracji stoiska, instrukcje dotyczące instalowania.
-  **OSTRZEŻENIE:** Przed zamontowaniem podstawy nie należy wyjmować monitora z kartonu.

W celu zamontowania stojaka monitora:

1. Postępując zgodnie z instrukcjami na kłapkach kartonu, wyjmij podstawę z zabezpieczającej ją osłony.
2. Włóż wypustki podstawy stojaka całkowicie w gniazda w stojaku.
3. Podnieś uchwyty śruby i obróć śrubę w kierunku zgodnym z ruchem wskazówek zegara.
4. Po dokręceniu śruby złóż uchwyty śruby na płasko, umieszczając go w zagłębieniu.



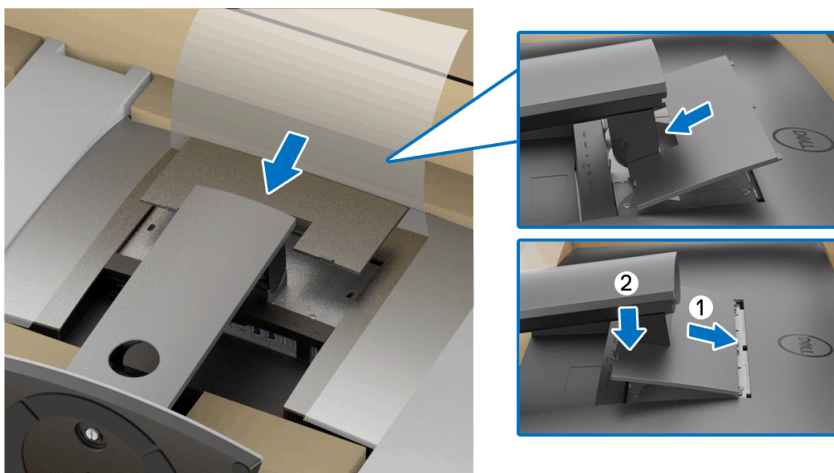
5. Unieś osłonę zgodnie z ilustracją, aby odsłonić obszar VESA w celu montażu stojaka.
6. Dołącz stojak do monitora.
  - a. Dopasuj rowek z tyłu monitora do dwóch zaczepów w górnej części podstawy.
  - b. Użyj śrubokręta krzyżakowego do przykręcenia czterech śrub, aby przymocować stojak do monitora.



 **UWAGA:** Przymocowując stojak, pochylić podstawę do przodu tak, aby nie uderzyła o podłogę.



7. Przymocuj pokrywę VESA do monitora.
- a. Wstaw pokrywę, dolną częścią skierowaną w dół. NIE zamykaj jeszcze zatrzasku.
  - b. Przechylając, dopasuj trzy zaczepy w górnej części pokrywki do rowka z tyłu monitora.
  - c. Wciskaj podstawę, aż zaskoczy w swoje miejsce.



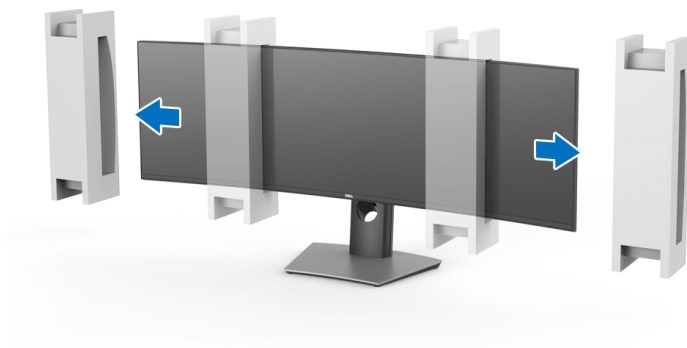
8. Przytrzymaj monitor mocno za uchwyty i unieś ostrożnie, aby nie dopuścić do jego wyslizgnięcia lub upadku.



**UWAGA:** Monitor jest bardzo ciężki, należy obchodzić się nim bardzo ostrożnie. W przypadku podnoszenia lub przenoszenia monitora zalecany jest udział dwóch osób.



9. Ustaw monitor na miejscu i usuń uchwyty z monitora.



**UWAGA:** Monitor jest bardzo ciężki, należy obchodzić się nim bardzo ostrożnie. W przypadku podnoszenia lub przenoszenia monitora zalecany jest udział dwóch osób.

**OSTRZEŻENIE:** Podnosząc monitor nie naciskaj na panel ekranu.



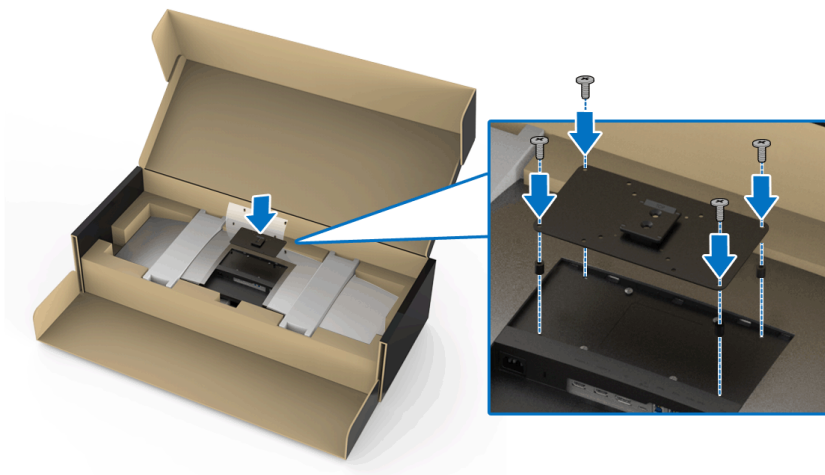
## Mocowanie na ścianie/ramię innej firmy (opcjonalnie)

**✎ UWAGA:** Zestaw do montażu ściennego/ramię innej firmy **NIE** są dołączone do monitora.

**△ OSTRZEŻENIE:** Nie należy wyjmować monitora z pudła przed zamontowaniem uchwytu mocowania na ścianie z zestawu do montażu ściennego/ramienia innej firmy.

Zapoznaj się z instrukcjami, które dołączone są do uchwytu mocowania na ścianie zgodnego z VESA.

1. Dołącz uchwyt mocujący do monitora.

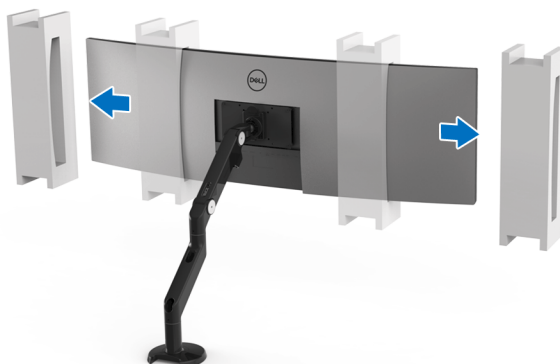


2. Przytrzymaj monitor mocno za uchwyty i unieś ostrożnie, aby nie dopuścić do jego wyslizgnięcia lub upadku. Przymocuj monitor do uchwyty montażowego/ramienia innej firmy montowanego na ścianie zgodnie z właściwymi instrukcjami.



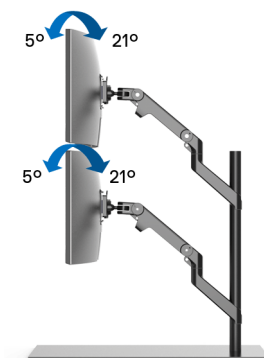
**UWAGA: Monitor jest bardzo ciężki, należy obchodzić się nim bardzo ostrożnie. W przypadku podnoszenia lub przenoszenia monitora zalecany jest udział dwóch osób.**


3. Po przymocowaniu monitora do mocowania na ścianie/ramienia innej firmy należy odciąć uchwyt od monitora.





4. W przypadku stosowania monitora w konfiguracji podwójnej — z jednym monitorem umieszczonym nad drugim — konfiguracja musi być zgodna z zalecaną orientacją panelu i kątem pracy, jak pokazano na ilustracji.



-  **UWAGA:** W konfiguracji podwójnej z wykorzystaniem ramienia innej firmy górny monitor nie powinien być obrócony o 180° (poziomo). Monitor nie powinien też być odwrócony o 90° (pionowo).



## Podłączanie monitora

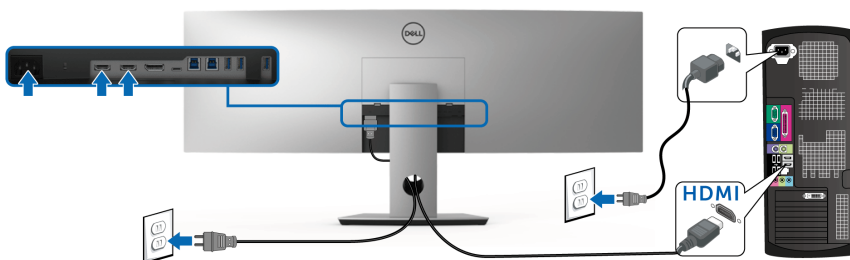
**PRZESTROGA:** Przed rozpoczęciem wykonywania opisanych w tej części procedur, należy zastosować się do [Instrukcje bezpieczeństwa](#).

**UWAGA:** Nie podłączać wszystkich kabli do komputera równocześnie.

W celu podłączenia monitora do komputera:

1. Wyłącz komputer i odłącz kabel zasilający.
2. Podłącz kabel HDMI/DP/USB typu C do monitora i komputera lub urządzenie USB typu C.

## Podłączanie przewodu HDMI

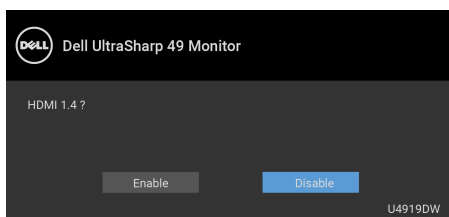


**UWAGA:** Domyślne ustawienie fabryczne w U4919DW to HDMI 2.0. Jeśli na monitorze nie jest nic wyświetlane po podłączeniu kabla HDMI, należy wykonać procedury niżej w celu zmienienia ustawień HDMI 2.0 na HDMI 1.4:

- Naciśnij drugi przycisk obok przycisku , aby włączyć menu OSD.
- Za pomocą przycisków  i  podświetl opcję **Input Source (Źródło wejścia)**, a następnie naciśnij przycisk , aby przejść do podmenu.
- Za pomocą przycisków  i  podświetl opcję **HDMI**.
- Naciśnij i przytrzymaj przycisk  przez około 10 sekund, a zostanie wyświetlony komunikat konfiguracji HDMI.

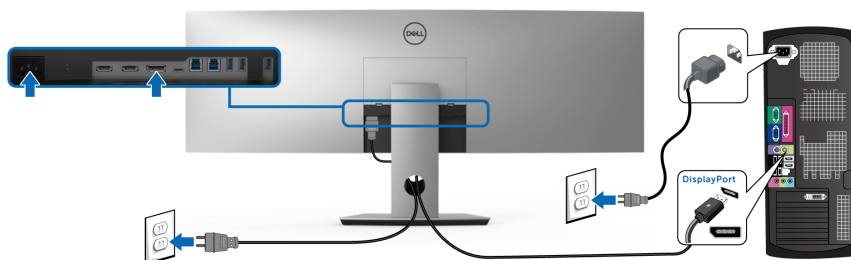


- Za pomocą przycisku  zaznacz **Disable (Wyłącz)** i zmień ustawienia.



Jeśli to wymagane, powtórz czynności powyżej w celu zmienienia ustawień formatu HDMI.

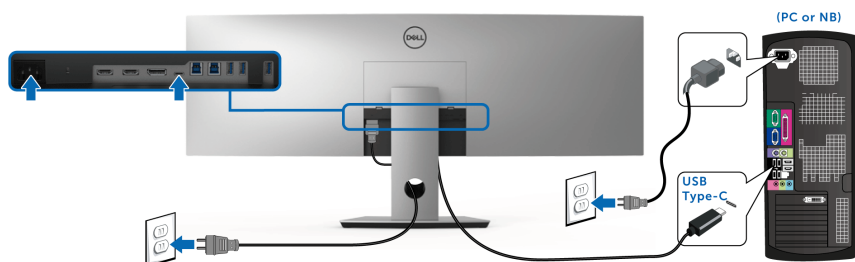
### Podłączenie kabla DisplayPort (DP do DP)



 **UWAGA: Domyślne ustawienie fabryczne w U4919DW to DP1.4.**



## Podłączanie kabla USB typu C



### **UWAGA: Należy używać wyłącznie kabla USB C dostarczonego wraz z monitorem.**

- Ten port obsługuje tryb alternatywny DisplayPort DP 1.4.
- Port zgodny ze standardem dostarczania zasilania USB typu C (PD wersja 2.0) zapewnia do 90 W mocy.
- Jeśli notebook wymaga więcej niż 90 W do pracy i akumulator jest wyczerpany, może się nie uruchomić lub ładować przez port USB PD monitora U4919DW.

### **OSTRZEŻENIE: Ilustracje służą wyłącznie jako odniesienie. Wygląd komputera może być inny.**

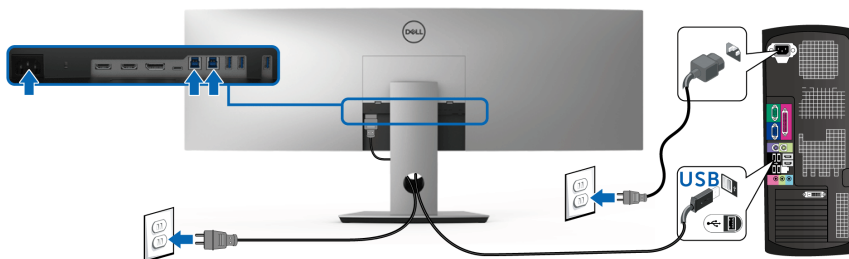


## Podłączenie kabla USB 3.0

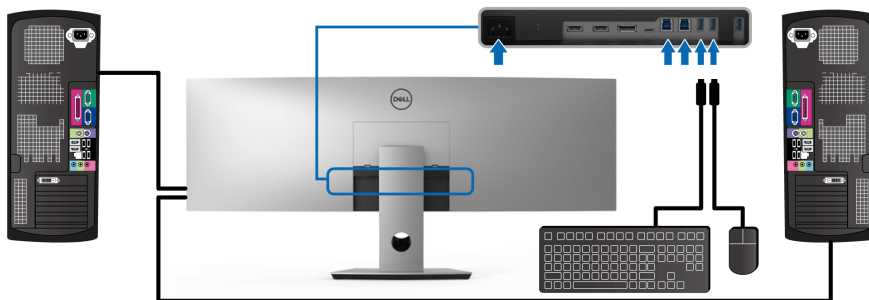
**UWAGA:** Aby nie dopuścić do uszkodzenia lub utraty danych, przed zmianą portów USB przesyłania danych, upewnij się, że w komputerze podłączonym do portu monitora USB przesyłania danych nie są używane **ŻADNE** urządzenia pamięci USB.

Po podłączeniu kabla HDMI/DP/USB typu C wykonaj poniższe procedury w celu podłączenia kabla USB 3.0 do komputera i dokończenia konfiguracji monitora:

- 1. a. Podłącz jeden komputer:** połącz port USB 3.0 przesyłania danych (kabel dostarczony) z odpowiednim portem USB 3.0 komputera.  
**b. Podłącz dwa komputery\*:** połącz porty USB 3.0 przesyłania danych z odpowiednimi portami USB 3.0 w dwóch komputerach. Następnie, korzystając z menu OSD, wybierz jedno z dwóch źródeł przesyłania danych USB oraz źródła wejściowe. Zobacz rozdział **USB Select Switch (Przełącznik wybierania USB)**.
- 2.** Podłącz urządzenia peryferyjne USB 3.0 do portów pobierania danych USB 3.0 monitora.
- 3.** Podłącz kable zasilające komputera/-ów i monitora do najbliższego gniazda zasilania.



**a. Podłącz jeden komputer**



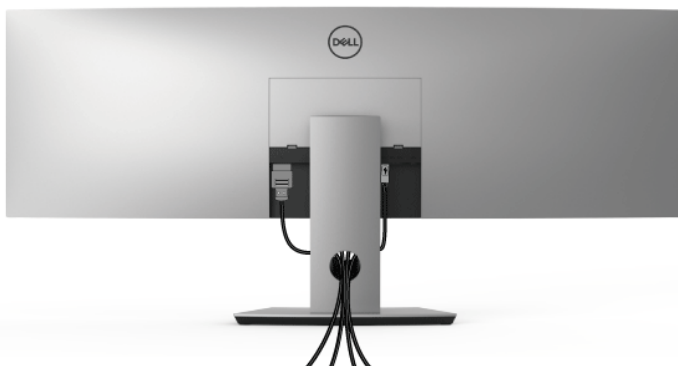
**b. Podłącz dwa komputery**



\* W przypadku podłączania dwóch komputerów do monitora porty USB pobierania danych monitora do podłączania klawiatury i myszy można przypisać do różnych sygnałów wejściowych z dwóch komputerów, zmieniając ustawienia opcji **USB Selection (Wybór USB)** w menu OSD. (Aby uzyskać więcej informacji, patrz **USB Selection (Wybór USB)**).

4. Włącz monitor i komputer.  
Jeśli na monitorze wyświetla się obraz, instalacja jest zakończona. Jeśli obraz nie wyświetla się, patrz **Powszechne problemy**.
5. Użyj uchwyty kabli na stojaku monitora do uporządkowania przebiegu kabli.




## Organizacja przebiegu kabli



Po podłączeniu do monitora i komputera wszystkich niezbędnych kabli (Patrz **Podłączenie monitora** w celu uzyskania informacji o podłączaniu kabli), użyj uchwyty kabli do uporządkowania wszystkich kabli, zgodnie z ilustracją powyżej.

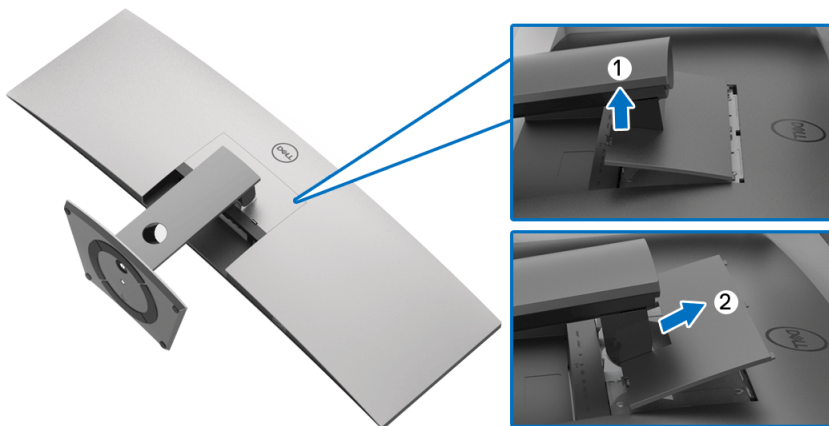


## Odłączanie podstawy monitora

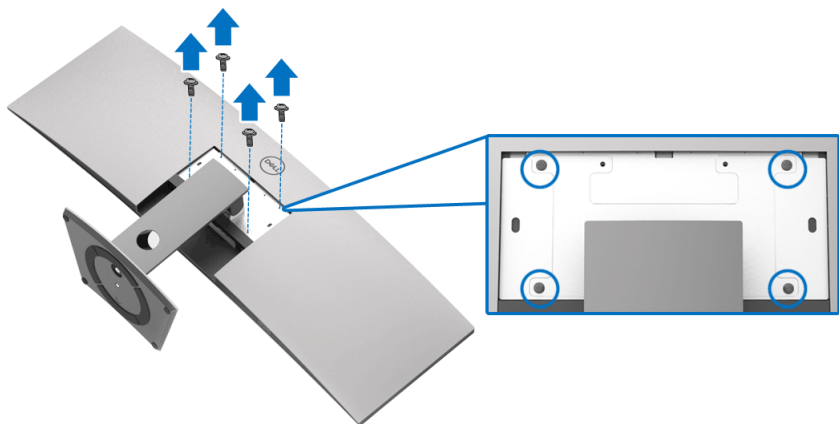
-  **UWAGA:** Aby zapobiec porysowaniu i uszkodzeniu monitora LCD z wklęsłym ekranem w czasie zdejmowania podstawy, upewnij się, że monitor został położony na miękkiej, czystej osłonie piankowej. Bezpośredni kontakt z twardymi przedmiotami może spowodować uszkodzenie wklęsłej powierzchni ekranu.
-  **UWAGA:** Monitor jest bardzo ciężki, należy obchodzić się nim bardzo ostrożnie. W przypadku podnoszenia lub przenoszenia monitora zalecany jest udział dwóch osób.
-  **UWAGA:** Dotyczy to monitora ze stojakiem. Aby zainstalować inną podstawę, prosimy zwrócić się do odpowiedniej instrukcji konfiguracji stoiska instrukcje dotyczące instalowania.

W celu zdjęcia podstawy:

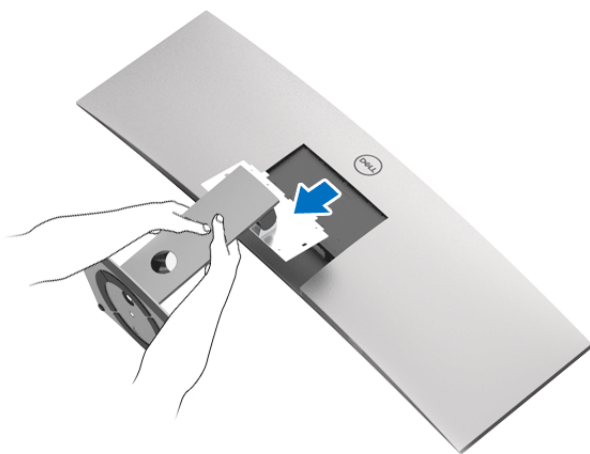
1. Umieść monitor na miękkiej szmatce lub poduszce.
2. Naciśnij zatrzask pokrywy, podnosząc go, aby zwolnić i zdjąć pokrywę.



3. Użyj śrubokrętu krzyżakowego w celu odkręcenia czterech śrubek zabezpieczających podstawę.



4. Podnieś podstawę i odsuń ją od monitora.

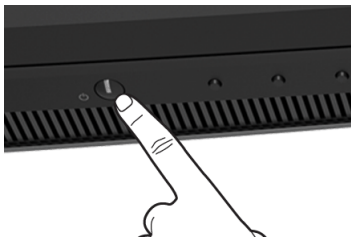




# Obsługa monitora

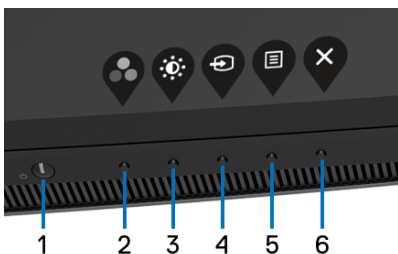
## Włączanie monitora

Naciśnij przycisk , aby włączyć monitor.




## Używanie elementów sterowania na panelu przednim


W celu dostosowania ustawień użyj przycisków z przodu monitora.



W poniższej tabeli opisano przyciski na panelu przednim:

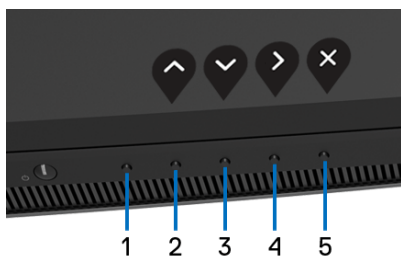
Przycisk na panelu przednim	Opis
1  <b>Zasilanie</b> <b>(ze wskaźnikiem zasilania)</b>	Użyj przycisku <b>Zasilanie</b> , aby <b>Włączyć</b> lub <b>Wyłączyć</b> monitor. Ciągłe białe światło oznacza, że monitor jest włączony i działa normalnie. Migające białe światło oznacza, że monitor jest w trybie gotowości.







<p>2</p> <p><b>Klawisz skrótu/ Preset Modes (Tryby ustawień wstępnych)</b></p>	 <p>Użyj tego przycisku, aby wyboru z listy wstępnie ustawionych trybów koloru.</p>
<p>3</p> <p><b>Klawisz skrótu/ Brightness/Contrast (Jasność/Kontrast)</b></p>	 <p>Przy użyciu tego przycisku można regulować jasność i kontrast. Minimalna wartość to „0” (-). Maksymalna wartość to „100” (+).</p>
<p>4</p> <p><b>Klawisz skrótu/ Input Source (Źródło wejścia)</b></p>	 <p>Przy użyciu tego przycisku można wybrać źródło wejścia.</p>
<p>5</p> <p><b>Menu</b></p>	 <p>Za pomocą przycisku <b>MENU</b> można włączyć menu ekranowe (OSD). Zobacz rozdział <a href="#">Dostęp do systemu menu</a>.</p>
<p>6</p> <p><b>Wyjście</b></p>	 <p>Ten przycisk służy do zamykania głównego menu OSD.</p>

### Przycisk na panelu przednim


Użyj przycisków z przodu monitora, aby wyregulować ustawienia obrazu.




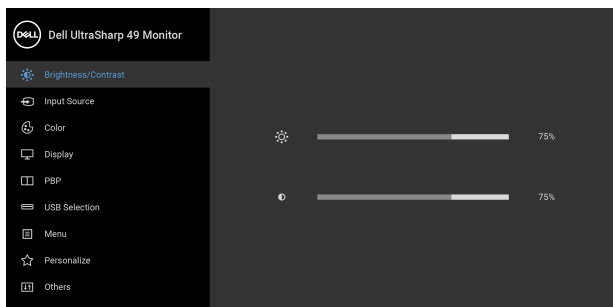
Przycisk na panelu przednim	Opis
1 <b>Brak funkcji</b>	Ten przycisk nie posiada żadnej funkcji.
2  <b>Góra</b>	Użyj przycisku W <b>Górze</b> , aby wyregulować (zwiększyć zakres) elementy menu OSD.
3  <b>Dół</b>	Użyj przycisku W <b>Dół</b> , aby wyregulować (zmniejszyć zakres) elementy menu OSD.
4  <b>Enter</b>	Przy użyciu przycisku <b>Enter</b> można otworzyć podmenu.
5  <b>Wyjście</b>	Ten przycisk służy do zamykania głównego menu OSD.








## Używanie menu ekranowego (OSD)


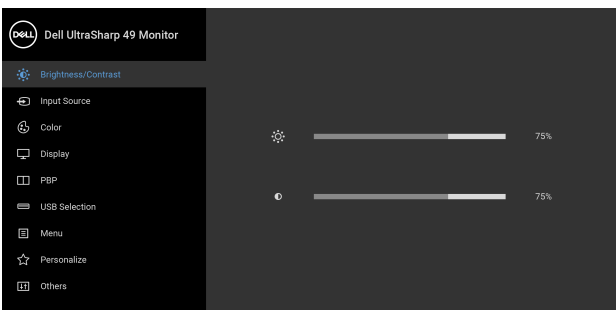




### Dostęp do systemu menu

 **UWAGA:** Jeżeli zmienisz ustawienia, a następnie przejdziesz do kolejnego menu lub wyjdiesz z menu ekranowego OSD, monitor automatycznie zapisze wszystkie zmiany. Zmiany te są także zapisywane, jeżeli zmienisz ustawienia i odczekasz aż menu ekranowe OSD zniknie.

1. Naciśnij przycisk , aby uruchomić menu OSD i wyświetlić menu główne.




- Naciśnij przycisk  i , aby przechodzić między opcjami ustawień. Przy przechodzeniu z jednego symbolu do drugiego nazwa opcji jest podświetlana. Zapoznaj się z poniższą tabelą, aby uzyskać pełną listę opcji dostępnych dla tego monitora.
- Naciśnij przycisk  jednokrotnie, aby uaktywnić podświetloną opcję.
- Naciśnij przycisk  i , aby wybrać żądany parametr.
- Naciśnij przycisk , aby wejść do podmenu, a następnie korzystając z przycisków kierunkowych, zgodnie ze wskaźnikami w menu, dokonaj zmian.
- Wybierz przycisk , aby powrócić do menu głównego.

Ikona	Menu i podmenu	Opis
	<b>Brightness/Contrast (Jasność/Kontrast)</b>	Użyj to menu, aby uaktywnić ustawianie poziomu <b>Brightness/Contrast (Jasność/Kontrast)</b> .
		
   		

### Brightness (Jasność)

**Brightness (Jasność)** powoduje ustawienie podświetlenia dla oświetlenia tylnego.



Naciśnij przycisk , aby zwiększyć poziom jasności oraz

naciśnij przycisk , aby zmniejszyć poziom jasności (min. 0 / maks. 100).



## Contrast (Kontrast)

Ustaw najpierw poziom **Brightness (Jasność)**, a następnie ustaw **Contrast (Kontrast)**, ale tylko wtedy, gdy dalsze ustawienia są konieczne.

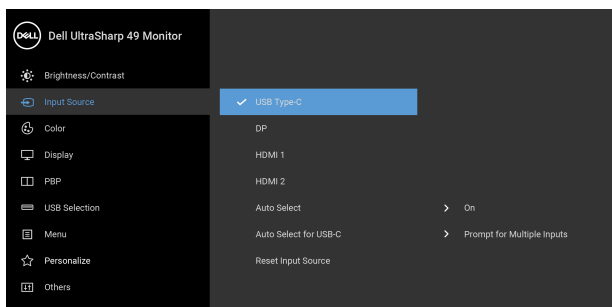
Naciśnij przycisk , aby zwiększyć kontrast i naciśnij przycisk , aby zmniejszyć kontrast (min. 0 / maks. 100).

Funkcja **Contrast (Kontrast)** powoduje ustawienie stopnia różnicy między ciemnymi a jasnymi obszarami na ekranie monitora.




## Input Source (Źródło wejścia)


Użyj menu **Input Source (Źródło wejścia)**, aby wybrać między różnymi sygnałami wideo, które mogą być podłączone do monitora.




## USB Type-C (USB typu C)

Wybierz wejście **USB Type-C (USB typu C)**, gdy używane jest złącze USB typu C. Naciśnij przycisk , aby wybrać źródło wejścia USB typu C.

## DP

Wybierz wejście **DP**, gdy używane jest złącze DisplayPort (DP). Naciśnij przycisk , aby wybrać źródło wejścia DisplayPort.

## HDMI 1

Wybierz wejście **HDMI 1**, gdy używane jest złącze HDMI 1. Naciśnij przycisk , aby wybrać źródło wejścia HDMI 1.



---

**HDMI 2**

Wybierz wejście **HDMI 2**, gdy używane jest złącze

HDMI 2. Naciśnij przycisk , aby wybrać źródło wejścia HDMI 2.

---

**Auto Select  
(Autom.  
źródło)**

Włączenie tej funkcji umożliwi wyszukiwanie dostępnych źródeł wejścia.

---

**Auto Select for  
USB-C  
(Automatyczne  
wybieranie  
USB-C)**

Umożliwia ustawienie opcji Auto Select for USB-C (Automatyczne wybieranie USB-C) w celu uruchomienia opcji:

- **Prompt for Multiple Inputs (Monituj dla wielu wejść):** Zawsze wyświetlany jest komunikat „**Switch to USB-C Video Input**” (**Przełącz na wejście wideo USB-C**) w celu wybrania tej opcji lub jej wyłączenia.
- **Yes (Tak):** Zawsze przełączaj na wejście wideo USB-C (bez pytania) gdy podłączony jest przewód USB typu C.
- **No (Nie):** Nigdy nie przełączaj automatycznie na wejście wideo USB-C, gdy podłączony jest przewód USB typu C.

**UWAGA:** Opcja **Auto Select for USB-C (Automatyczne wybieranie USB-C)** jest dostępna tylko wtedy, gdy funkcja **Auto Select (Autom. źródło)** jest ustawiona w pozycji **On (Wł.)**.

---

**Reset Input  
Source  
(Resetuj źródło  
wejścia)**

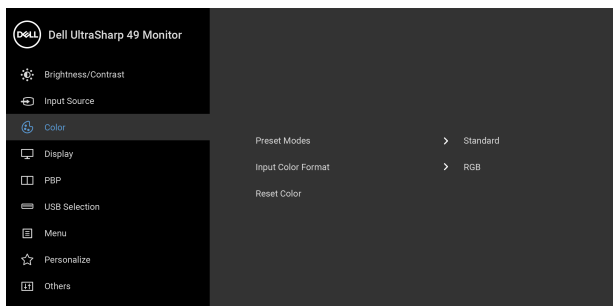
Umożliwia przywrócenie fabrycznych ustawień wejścia monitora.

---





**Color (Kolor)** Użyj opcji **Color (Kolor)**, aby ustawić tryb ustawiania kolorów.



### **Preset Modes (Tryby ustawień wstępnych)**

Po wybraniu pozycji **Preset Modes (Tryby ustawień wstępnych)** można wybrać z listy opcję **Standard (Standardowy)**, **ComfortView**, **Movie (Film)**, **Game (Gra)**, **Color Temp. (Temp. barwowa)** lub **Custom Color (Kolor dostosowany)**.

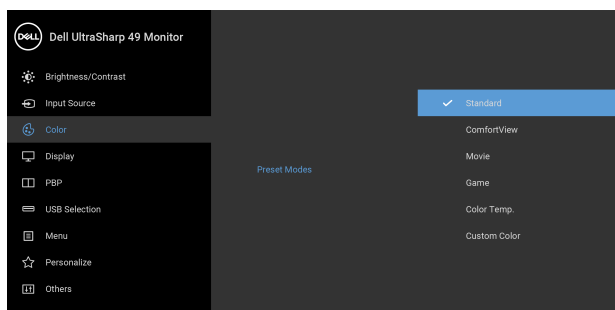
- **Standard (Standardowy):** Powoduje wczytanie domyślnych ustawień kolorów monitora. Jest to domyślny tryb ustawień wstępnych.
- **ComfortView:** Zmniejsza poziom emitowanego przez ekran niebieskiego światła w celu zwiększenia komfortu dla oczu.

**PRZESTROGA:** W dłuższej perspektywie światło niebieskie emitowane przez monitor może mieć niekorzystne skutki dla oczu, powodować zmęczenie wzroku w wyniku kontaktu z urządzeniami cyfrowymi, zmęczenie oczu i uszkodzenie wzroku. W przypadku używania monitora przez dłuższe okresy mogą występować bóle niektórych części ciała np. karku, ramion, pleców i barków. Aby zmniejszyć ryzyko nadwyrężenia wzroku oraz wystąpienia bólu karku/ramion/pleców/barków w wyniku korzystania z monitora przez długi czas, zalecamy:

1. Umieść ekran w odległości od 50 do 70 cm (20-28 cali) od oczu.




2. Mrugaj często, aby nawilżać oczy lub skraplaj je wodą przy dłuższym użytkowaniu monitora.
  3. Robienie regularnych i częstych przerw - 20-minutowa przerwa co dwie godziny.
  4. Niepatrzenie na monitor i patrzenie na obiekt oddalony o co najmniej 20 stóp przez co najmniej 20 sekund podczas przerw.
  5. Podczas przerw należy wykonywać ćwiczenia rozciągające w celu rozluźnienia napięcia karku, ramion, pleców i barków.
- **Movie (Film):** Powoduje wczytanie ustawień kolorów idealnie dopasowanych dla filmów.
  - **Game (Gra):** Powoduje wczytanie ustawień kolorów idealnie dopasowanych dla większości gier.
  - **Color Temp. (Temp. barwowa):** Umożliwia użytkownikom wybór temperatury barwowej: 5000K, 5700K, 6500K, 7500K, 9300K i 10000K. Naciśnij przycisk , aby wybrać preferowaną temperaturę koloru.
  - **Custom Color (Kolor dostosowany):** Umożliwia ręczne ustawienie kolorów. Naciśnij przycisk  i , aby dostosować wartości opcji **Gain (Wzmocnienie)**, **Offset (Przesunięcie)**, **Hue (Barwa)** i **Saturation (Nasycenie)** i stworzyć własny tryb wstępnych ustawień kolorów.




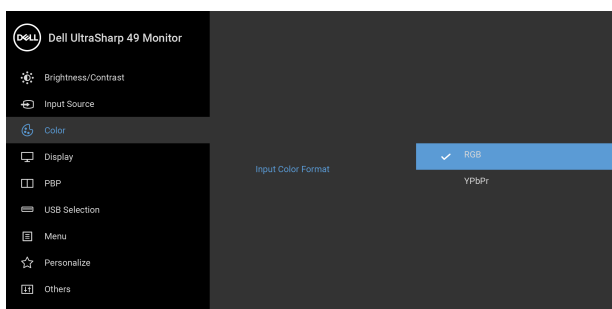


## Input Color Format (Format wejścia kolorów)



Pozwala na ustawienie trybu wejściowego wideo na:


**RGB:** Wybierz tę opcję, jeśli monitor jest podłączony do komputera (lub odtwarzacza DVD) za pomocą kabla DP, HDMI lub USB typu C. Naciśnij przycisk , aby wybrać tryb RGB.


**YPbPr:** Wybierz tę opcję, jeśli odtwarzacz DVD obsługuje wyjście YPbPr. Naciśnij przycisk , aby wybrać tryb YPbPr.



## Hue (Barwa)

Funkcja ta może powodować zmianę koloru obrazu wideo na zielony lub purpurowy. Jest to używane do ustawienia odcieni kolorów. Użyj barwę  lub  ją ustaw w zakresie od „0” do „100”.

Użyj przycisku , aby wzmocnić odcień zieleni obrazu wideo.



Użyj przycisku , aby wzmocnić odcień purpury obrazu wideo.

**UWAGA: Hue (Barwa)** można regulować tylko w przypadku wyboru zaprogramowanego trybu **Movie (Film)** lub **Game (Gra)**.




---

## Saturation (Nasycenie)

Funkcja ta umożliwia ustawienie nasycenia koloru obrazu wideo. Użyj nasycenia  lub  ją ustaw w zakresie od „0” do „100”.

Użyj przycisku , aby wzmocnić kolory obrazu wideo.

Użyj przycisku , aby wzmocnić wygląd monochromatyczny obrazu wideo.

**UWAGA: Saturation (Nasycenie)** można regulować tylko w przypadku wyboru zaprogramowanego trybu **Movie (Film)** lub **Game (Gra)**.

---

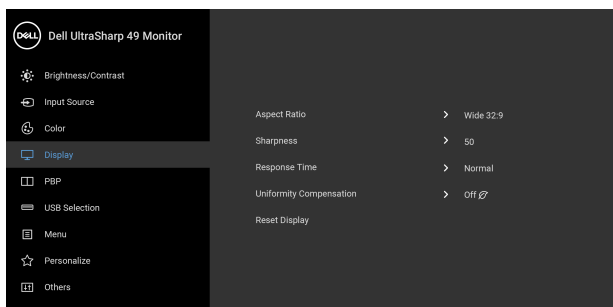
## Reset Color (Resetować kolor)

Umożliwia przywrócenie fabrycznych ustawień kolorów monitora.



## Display (Wyświetlacz)

Użyj opcji **Display (Wyświetlacz)**, aby ustawić obraz.



---



## Aspect Ratio (Współczynnik proporcji)

Ustaw współczynnik obrazu na **Wide 32:9 (Panoramiczny 32:9)**, **Auto Resize (Automatyczna zmiana rozmiaru)**, **4:3** lub **1:1**.

---

## Sharpness (Ostrość)

Funkcja ta powoduje, że obraz jest ostrzejszy lub miększy.

Użyj przycisku  lub , aby ustawić ostrość w zakresie od „0” do „100”.

---

## Response Time (Czas reakcji)

Umożliwia wybór ustawienia **Normal (Normalny)** lub **Fast (Szybki)** dla opcji **Response Time (Czas reakcji)**.

---



---

### **Uniformity Compensation (Kompensacja jednol.)**

Wybierz ustawienia kompensacji jednolitości ekranu. Wartości kalibracji **Calibrated (Skalibrowane)** są ustawione fabrycznie. **Uniformity Compensation (Kompensacja jednol.)** reguluje różne obszary ekranu, w odniesieniu do środka w celu osiągnięcia jednolitej jasności i koloru na całym ekranie. Dla uzyskania optymalnego działania ekranu, ustawienie **Brightness (Jasność)** i **Contrast (Kontrast)** dla niektórych wstępnie ustawionych trybów (**Standard (Standardowy)**, **Color Temp. (Temp. barwowa)**) zostanie wyłączone, po przestawieniu ustawienia **Uniformity Compensation (Kompensacja jednol.)** do **On (Wł.)**.

**UWAGA:** Po włączeniu funkcji **Uniformity Compensation (Kompensacja jednol.)** zaleca się, aby użytkownik zastosował fabryczne, domyślne ustawienie jasności. Przy innym ustawieniu poziomu jasności, jednolitość może odbiegać od danych pokazanych w raporcie kalibracji fabrycznej.

---

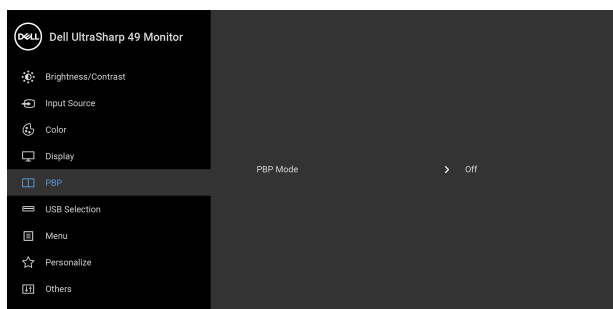
### **Reset Display (Resetuj wyświetlacz)**

Wybierz tę opcję, aby przywrócić domyślne ustawienia wyświetlania.



### **PBP**

Ta funkcja powoduje otwarcie okna wyświetlającego obraz pochodzący z innego źródła.



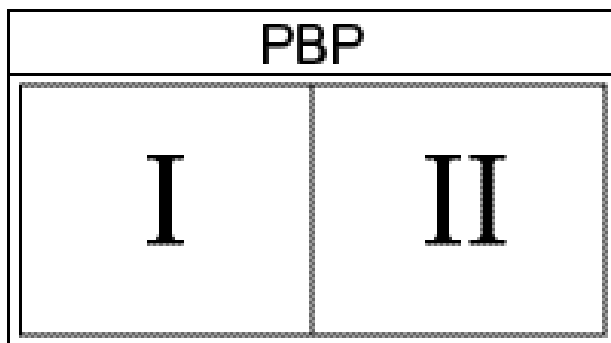
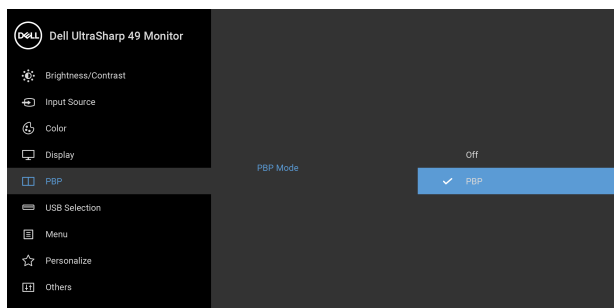
Okno główne	Okno podrzędne			
	USB typu C	DP	HDMI 1	HDMI 2
USB typu C	X	✓	✓	✓
DP	✓	X	✓	✓
HDMI 1	✓	✓	X	✓
HDMI 2	✓	✓	✓	X

**UWAGA:** Podczas korzystania z funkcji PBP obrazy będą wyświetlane na środku ekranu, a nie w trybie pełnoekranowym.


### PBP Mode (Tryb PBP)

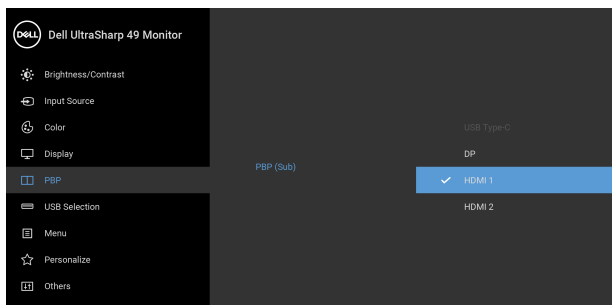
Dostosowuje tryb **PBP** (Obraz obok obrazu), ustawiając **PBP** lub **Off (Wył.)**.

Naciśnij przycisk , aby włączyć tryb PBP.




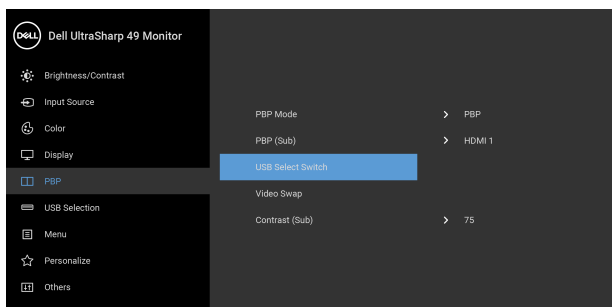
## PBP (Sub)

Wybierz jeden z kilku różnych sygnałów wideo, który można podłączyć do monitora, aby wyświetlić okno podrzędne PBP. Naciśnij przycisk , aby wybrać sygnał źródłowy okna podrzędnego PBP.




## USB Select Switch (Przełącznik wybierania USB)

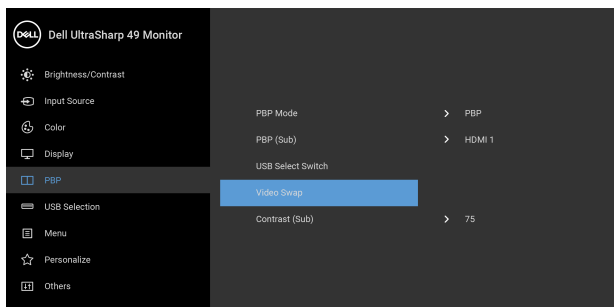
Służy do przełączania źródeł przesyłania danych USB w trybie PBP. Naciśnij przycisk , aby przełączać pomiędzy źródłami przesyłania danych USB w trybie PBP.



---

## Video Swap (Zamień wideo)



Wybierz do zamiany obrazu wideo pomiędzy oknem głównym i oknem podrzędnym w trybie PBP. Naciśnij przycisk , aby przechodzić pomiędzy oknem głównym a oknem podrzędnym.



---

## Contrast (Sub) (Kontrast (Sub))

Dostosowuje poziom kontrastu obrazu w trybie PBP.

Naciśnij przycisk , aby zwiększyć kontrast, a przycisk , aby zmniejszyć kontrast.

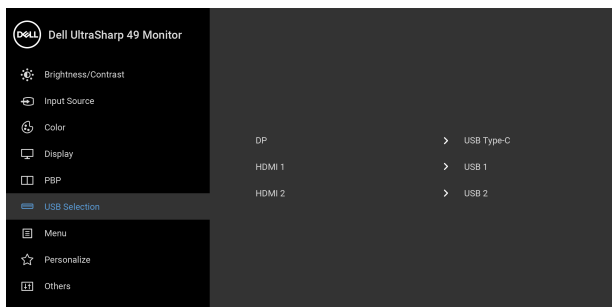




## USB Selection (Wybór USB)

Umożliwia ustawienie portu przesyłania danych USB dla sygnałów wejściowych (DP, HDMI 1 i HDMI 2), aby z portu monitora pobierania danych USB (np. klawiatury i myszy) mogły korzystać bieżące sygnały wejściowe po podłączeniu komputera do jednego z portów przesyłania danych.

W przypadku korzystania tylko z jednego portu przesyłania danych aktywny jest podłączony port przesyłania danych.



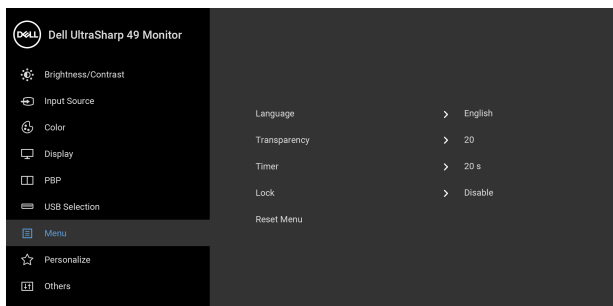
**UWAGA:** Aby nie dopuścić do uszkodzenia lub utraty danych, przed zmianą portów USB przesyłania danych, upewnij się, że w komputerze podłączonym do portu monitora USB przesyłania danych nie są używane **ŻADNE** urządzenia pamięci USB.





## Menu



Wybierz tę opcję, aby dopasować ustawienia dla menu OSD, np. język menu OSD, czas wyświetlania menu na ekranie itd.



### Language (Język)



Opcja **Language (Język)** umożliwia ustawienie wyświetlania menu OSD w jednym z ośmiu języków (angielski, hiszpański, francuski, niemiecki, portugalski brazylijski, rosyjski, chiński uproszczony lub japoński).

### Transparency (Przezroczystość)

Wybierz tę opcję, aby zmienić przezroczystość menu, naciskając przycisk  lub  przycisk (minimum: 0 ~ maksimum: 100).

### Timer (Czasomierz)

**OSD Hold Time (Czas wyświetlania menu OSD):** Ustaw czas, przez jaki menu OSD ma być aktywne od ostatniego momentu, kiedy przycisk był naciśnięty.

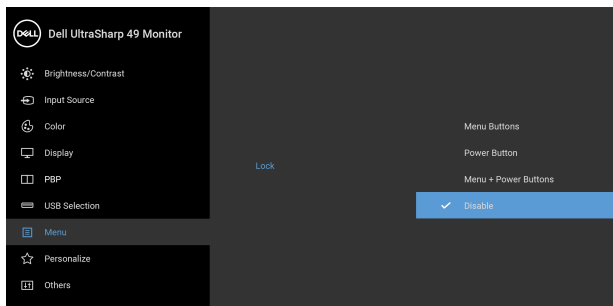
Użyj przycisku  lub , aby ustawić suwak w odstępach 1-sekundowych - od 5 do 60 sekund.





---

**Lock (Blokada)** Poprzez zablokowanie przycisków sterowania monitora można zapobiec dostępowi do nich przez nieupoważnione osoby. Zapobiega to również przypadkowej aktywacji w konfiguracji wielu monitorów obok siebie.



- **Menu Buttons (Przyciski menu):** Wszystkie przyciski menu/funkcji (poza przyciskiem zasilania) są zablokowane i niedostępne dla użytkowników.
- **Power Button (Przycisk zasilania):** Tylko przycisk zasilania jest zablokowany i niedostępny dla użytkowników.
- **Menu + Power Buttons (Przyciski menu + zasilania):** Przyciski menu/funkcji i przycisk zasilania są zablokowane i niedostępne dla użytkowników.

Ustawieniem domyślnym jest **Disable (Wyłącz)**.

Alternatywna metoda blokowania [w przypadku przycisków menu/funkcji]: Można również nacisnąć i przytrzymać przycisk Menu/funkcji obok przycisku zasilania przez 4 sekundy w celu ustawienia opcji blokady.

**UWAGA:** Aby odblokować przyciski, naciśnij i przytrzymaj przycisk Menu/funkcji obok przycisku zasilania przez 4 sekundy.

---

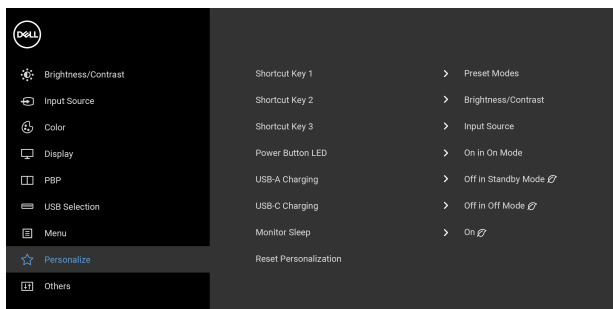
**Reset Menu  
(Resetowanie  
menu)**

Umożliwia przywrócenie wszystkich ustawień menu OSD do wartości fabrycznych.





## Personalize (Personalizowanie)



**Shortcut Key 1 (Klawisz skrótu 1)** Umożliwia wybranie funkcji **Preset Modes (Tryby ustawień wstępnych)**, **Brightness/Contrast (Jasność/Kontrast)**, **Input Source (Źródło wejścia)**, **Aspect Ratio (Współczynnik proporcji)**, **PBP Mode (Tryb PBP)**, **USB Select Switch (Przełącznik wybierania USB)** lub **Video Swap (Zamień wideo)** i ustawienie jej jako klawisza skrótu.

**Shortcut Key 2 (Klawisz skrótu 2)**

**Shortcut Key 3 (Klawisz skrótu 3)**

**Power Button LED (Wskaźnik LED przycisku zasilania)** Umożliwia włączenie lub wyłączenie wskaźnika LED zasilania w celu zmniejszenia zużycia energii.

**USB-A Charging (Ładowanie USB-A)**

Umożliwia włączenie lub wyłączenie funkcji ładowania USB typu A (porty pobierania danych) w trybie gotowości monitora.

**UWAGA:** Opcja ta jest dostępna tylko po odłączeniu przewodu USB typu C (portu przesyłania danych). Po podłączeniu przewodu USB typu C funkcja ładowanie USB-A przejmuje stan zasilania hosta USB i opcja nie jest dostępna.

**UWAGA:** W starszych wersjach oprogramowania układowego monitora opcja ta była nazywana **USB**.



---

### USB-C Charging (Ładowanie USB-C)

Umożliwia włączenie lub wyłączenie funkcji **Always On USB Type-C Charging (Ładowanie USB typu C zawsze wł.)** w trybie Wyłączone zasilanie monitora.  
**UWAGA:** Opcja ta jest dostępna tylko w nowszych wersjach oprogramowania układowego monitora.

---

### Monitor Sleep (Uśpienie monitora)

Umożliwia automatyczne wyłączenie monitora lub pozostawienia w stanie wyłączonym, gdy komputer przechodzi do trybu uśpienia. W przypadku wybrania opcji **On (Wł.)** monitor przechodzi do Trybu gotowości w czasie uśpienia systemu. W przypadku wybrania opcji **Off (Wył.)** ekran nie będzie wyłączony przy przejściu systemu do uśpienia w celu szybkiego uruchomienia wyświetlacza po wybudzeniu komputera.

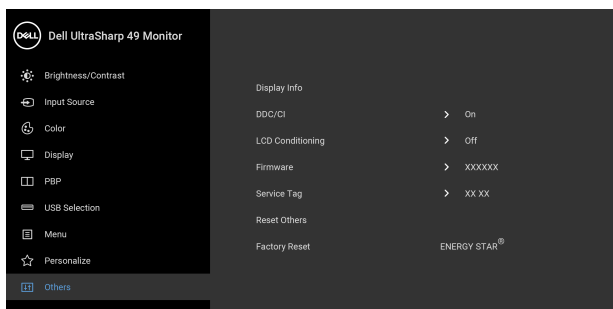
---

### Reset Personalization (Zresetuj personalizację)

Zresetowanie wszystkich ustawień menu **Personalize (Personalizowanie)** do wartości fabrycznych.



### Others (Pozostałe)



---

### Display Info (Informacje o monitorze)

Wyświetla informację o bieżących ustawieniach monitora.

---



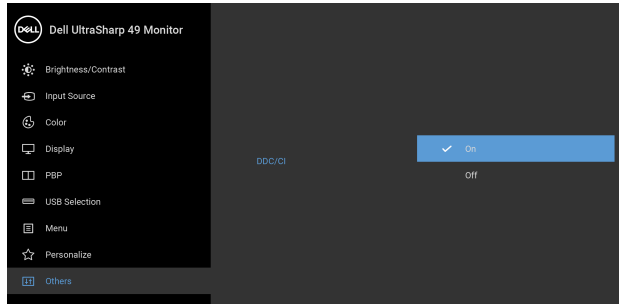
---

## DDC/CI

**DDC/CI** (Kanał wyświetlanych danych/interfejs poleceń) umożliwia monitorowanie parametrów (jasność, balans kolorów, itd.), aby można je było ustawiać programowo przy użyciu komputera.

Możesz wyłączyć tę funkcję poprzez wybranie opcji **Off (Wył.)**.

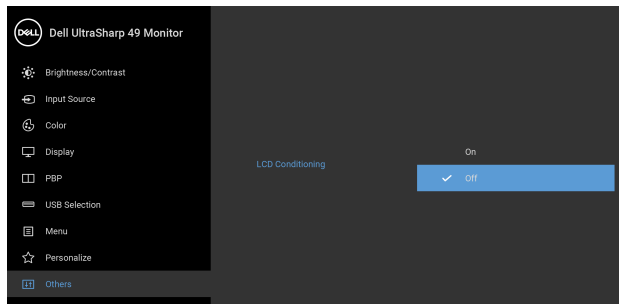
Włącz tę funkcję w celu zapewnienia najlepszej funkcjonalności użytkownikom oraz optymalnej wydajności monitora.



---

## LCD Conditioning (Dostosowywanie monitora LCD)

Pomaga wyeliminować drobne przypadki zatrzymywania się obrazu. W zależności od stopnia zatrzymywania się obrazu, uruchomienie programu może zająć dłuższą chwilę. Możesz włączyć tę funkcję poprzez wybranie opcji **On (Wł.)**.



---

**Firmware (Oprogramowanie sprzętowe)** Wyświetla wersję oprogramowania sprzętowego monitora.

---

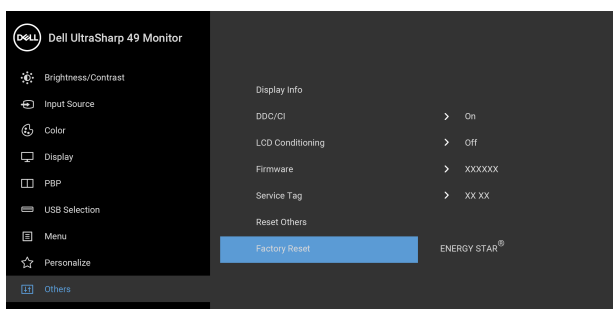
**Service Tag (Etykieta serwisowa)** Wyświetla etykietę serwisową z numerem seryjnym monitora.

---

**Reset Others (Resetuj inne) (Pozostałe)** Zresetowanie wszystkich ustawień menu **Others** do wartości fabrycznych.

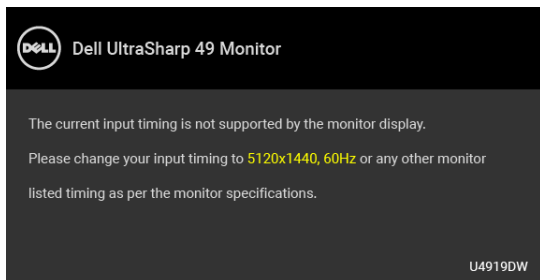
---

**Factory Reset (Przywracanie ustawień fabrycznych)** Przywróć wszystkie wartości ustawień wstępnych do domyślnych ustawień fabrycznych. Są to również ustawienia używane przy wykonywaniu testów zgodności z normami ENERGY STAR®.



## Komunikaty ostrzegawcze OSD

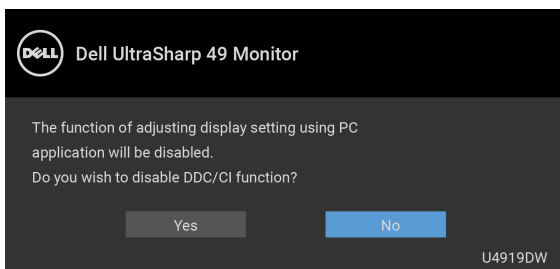
Gdy monitor nie obsługuje określonego trybu rozdzielczości, pojawi się następujący komunikat:



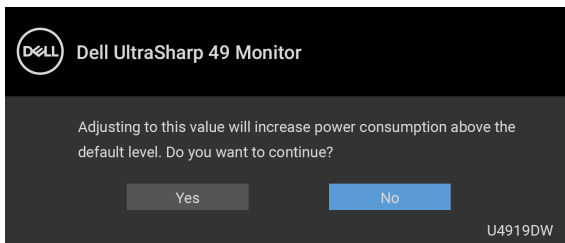
### **UWAGA: Komunikat może być nieznacznie inny w zależności od podłączonego sygnału źródłowego.**

Oznacza to, że monitor nie może zsynchronizować sygnału odbieranego z komputera. Informacje dotyczące poziomych i pionowych zakresów adresowania częstotliwości tego monitora znajdują się w części [Specyfikacje monitora](#). Zalecany tryb to 5120 x 1440.

Przed wyłączeniem funkcji DDC/CI pojawi się następujący komunikat:

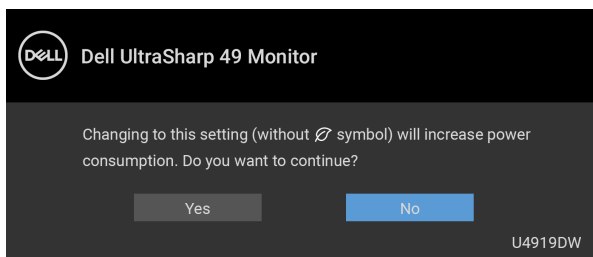


W przypadku wyboru ustawienia **Brightness (Jasność)** po raz pierwszy zostanie wyświetlony następujący komunikat:



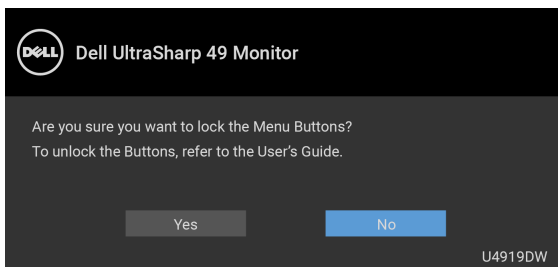
**UWAGA:** Jeśli wybierzesz opcję **Yes (Tak)**, następnym razem, gdy będziesz mieć zamiar zmiany ustawienia **Brightness (Jasność)**, komunikat nie zostanie wyświetlony.

Gdy będziesz zmieniać domyślne ustawienie funkcji oszczędzania energii po raz pierwszy, np. **Uniformity Compensation (Kompensacja jednol.)**, **USB-C Charging (Ładowanie USB-C)**, **USB-A Charging (Ładowanie USB-A)** lub **Monitor Sleep (Uśpienie monitora)**, zostanie wyświetlony następujący komunikat:



**UWAGA:** Jeśli wybierzesz opcję **Yes (Tak)** dla dowolnej funkcji ze wspomnianych powyżej, następnym razem, gdy będziesz mieć zamiar zmiany ustawień tych funkcji, komunikat nie zostanie wyświetlony. W przypadku przywracania do ustawień fabrycznych komunikat zostanie wyświetlony ponownie.

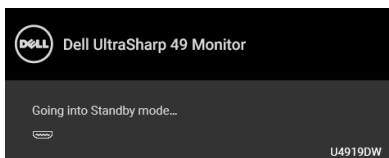
Przed aktywacją funkcji **Lock (Blokada)** pojawi się następujący komunikat:



**UWAGA:** Komunikat może się nieznacznie różnić w zależności od wybranych ustawień.



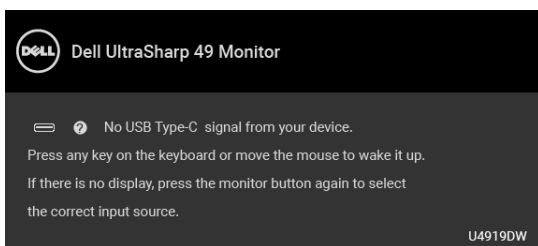
Gdy monitor przechodzi do trybu **gotowości**, zostanie wyświetlony następujący komunikat:



Uaktywij komputer i monitor w celu uzyskania dostępu do **OSD**.

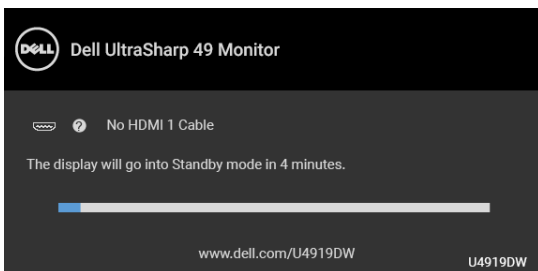
**UWAGA: Komunikat może być nieznacznie inny w zależności od podłączonego sygnału źródłowego.**

Po naciśnięciu dowolnego przycisku innego niż przycisk zasilania zostanie wyświetlony się następujący komunikat w zależności od wybranego wejścia:



**UWAGA: Komunikat może być nieznacznie inny w zależności od podłączonego sygnału źródłowego.**

Jeśli wybrane zostanie wejście USB typu C, HDMI lub DP, ale odpowiedni kabel nie będzie podłączony, wyświetlone zostanie poniższe okno dialogowe.

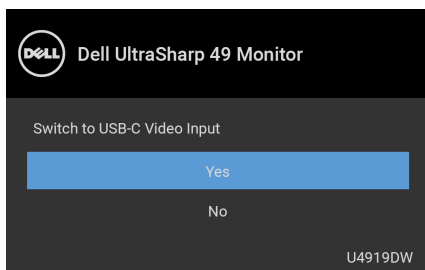


**UWAGA: Komunikat może być nieznacznie inny w zależności od podłączonego sygnału źródłowego.**

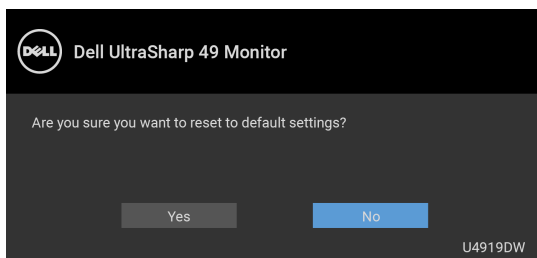




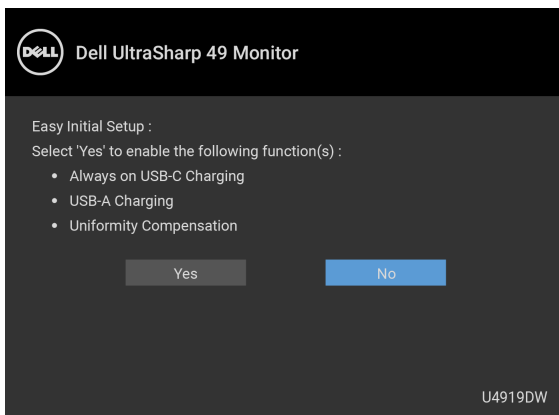
Jeśli monitor jest w trybie wejścia DP/HDMI i przewód USB typu C jest podłączony do notebooka z obsługą Trybu alternatywnego DP, włączenie **Auto Select for USB-C (Automatyczne wybieranie USB-C)** spowoduje wyświetlenie następującego komunikatu.



Gdy wybrana jest funkcja **Factory Reset (Przywracanie ustawień fabrycznych)**, zostanie wyświetlony następujący komunikat:



W przypadku wybrania **Yes (Tak)**, zostanie wyświetlony następujący komunikat:



Zapoznaj się z **Wykrywanie i usuwanie usterek**, aby uzyskać więcej informacji.



## Ustawianie maksymalnie rozdzielczości

Aby ustawić maksymalną rozdzielczość dla monitora:

W systemach Windows® 7, Windows® 8, Windows® 8.1:

1. W przypadku systemów Windows® 8 i Windows® 8.1 wybierz kafelek Pulpit, aby przełączyć na klasyczny pulpit.
2. Kliknij prawym przyciskiem pulpitu i wybierz **Rozdzielczość ekranu**.
3. Kliknij listę rozwijaną Rozdzielczość ekranu i wybierz pozycję **5120 x 1440**.
4. Kliknij **OK**.

W systemie Windows® 10:

1. Kliknij pulpit prawym przyciskiem myszy i kliknij opcję **Ustawienia wyświetlania**.
2. Kliknij **Zaawansowane ustawienia wyświetlania**.
3. Kliknij listę rozwijaną **Rozdzielczość** i wybierz opcję **5120 x 1440**.
4. Kliknij polecenie **Zastosuj**.

Przy braku wyświetlania jako opcji wartości 5120 x 1440, może być niezbędne sprawdzenie, czy karta graficzna obsługuje rozdzielczość 4K przy 60 Hz. Jeśli obsługuje rozdzielczość 4K przy 60 Hz, zaktualizuj sterownik graficzny. Jeśli nie obsługuje rozdzielczości 4K przy 60 Hz, w zależności od komputera wykonaj jedną z poniższych czynności:

Jeżeli masz komputer stacjonarny lub przenośny firmy Dell:

- Przejdź na stronę sieci web <http://www.dell.com/support>, wprowadź znak serwisowy i pobierz najnowszy sterownik do posiadanej karty graficznej.




Jeżeli używasz komputera firmy innej niż Dell (przenośny lub stacjonarny):

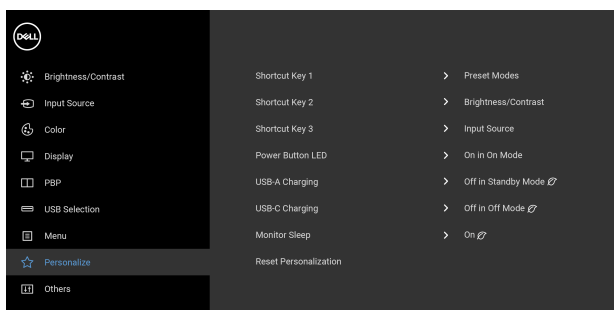
- Przejdź na stronę pomocy technicznej posiadanego komputera i pobierz najnowsze sterowniki karty graficznej.
- Przejdź na stronę sieci Web producenta karty graficznej i pobierz najnowsze sterowniki.







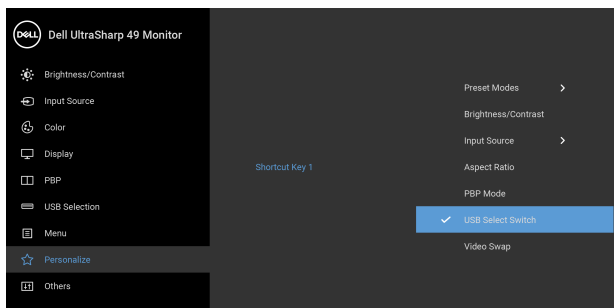
## Konfiguracja przełącznika KVM USB



Aby ustawić przełącznik KVM USB jako klawisz skrót monitora:

1. Naciśnij przycisk , aby uruchomić menu OSD i wyświetlić menu główne.
2. Naciśnij przyciski  i , aby wybrać opcję „Personalize” (Personalizowanie).



3. Naciśnij przycisk , aby uaktywnić podświetloną opcję.
4. Naciśnij przycisk  jako Shortcut Key 1 (Klawisz skrótów 1), aby uaktywnić podświetloną opcję.
5. Naciśnij przyciski  i , aby wybrać opcję „USB Select Switch” (Przełącznik wybierania USB).

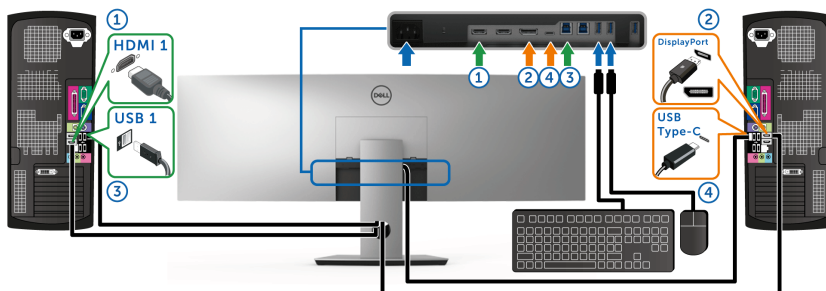


6. Naciśnij przycisk , aby potwierdzić wybór.
7. Naciśnij przycisk , aby powrócić do menu głównego.

 **UWAGA: Funkcja przełącznika KVM USB działa tylko w trybie PBP.**

Poniżej znajdują się ilustrację kilku scenariuszy połączeń i ich ustawienia menu **USB Selection (Wybór USB)** w odpowiednich kolorowych ramkach.

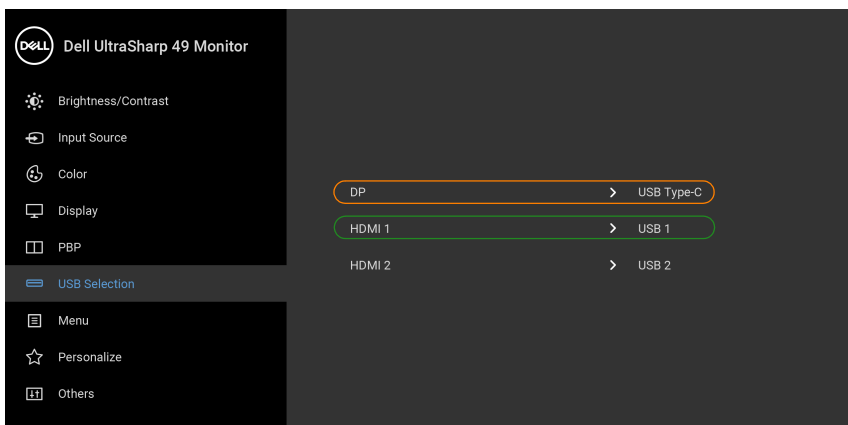
1. W przypadku podłączania **HDMI 1 + USB 1** do komputera 1 i **DP + USB typu C** do komputera 2:



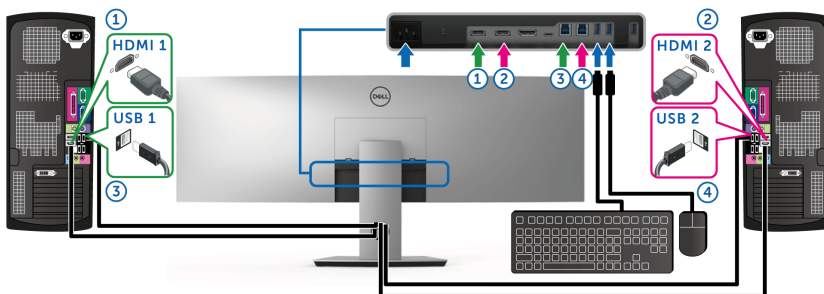
 **UWAGA: Połączenie USB typu C obsługuje teraz tylko przesyłanie danych.**



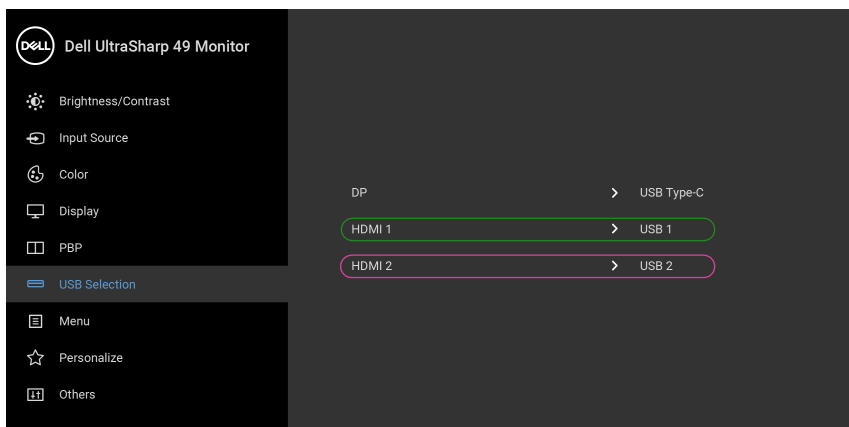
Upewnij się, że dla opcji **USB Selection (Wybór USB)** dla **HDMI 1** ustawiono **USB 1**, a dla **DP** ustawiono **USB Type-C**.



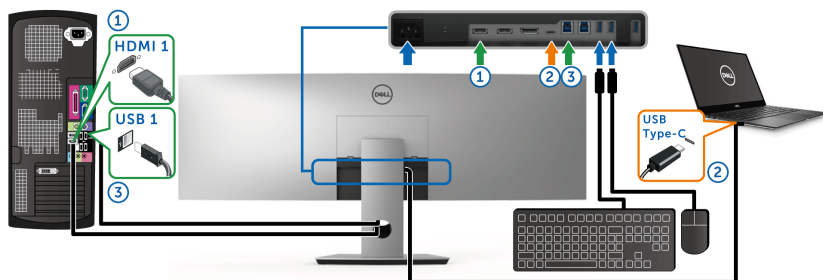
2. W przypadku podłączania **HDMI 1 + USB 1** do komputera 1 i **HDMI 2 + USB 2** do komputera 2:



Upewnij się, że dla opcji **USB Selection (Wybór USB)** dla **HDMI 1** ustawiono **USB 1**, a dla **HDMI 2** ustawiono **USB 2**.



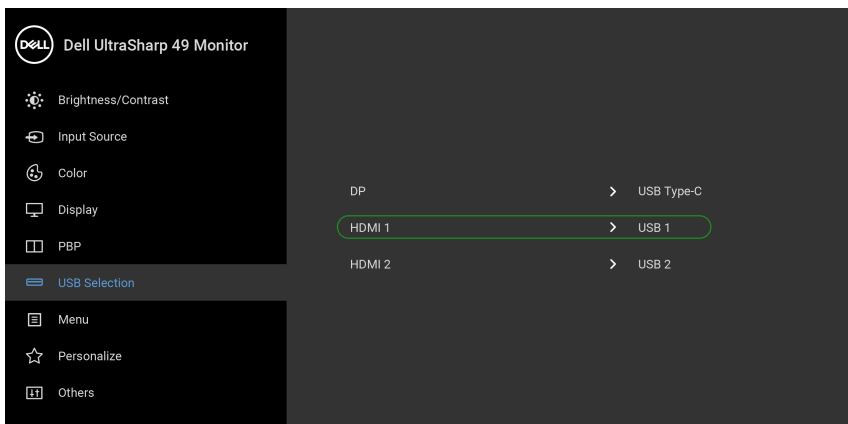
3. W przypadku podłączania **HDMI 1** + **USB 1** do komputera 1 i **USB typu C** do komputera 2:




**UWAGA:** Połączenie USB typu C obsługuje teraz sygnał wideo i przesyłanie danych.



Upewnij się, że dla opcji **USB Selection (Wybór USB)** dla **HDMI 1** ustawiono **USB 1**.



 **UWAGA:** Port USB typu C obsługuje tryb alternatywny DisplayPort, dlatego nie ma potrzeby ustawiania USB Selection (Wybór USB) dla USB Type-C (USB typu C).

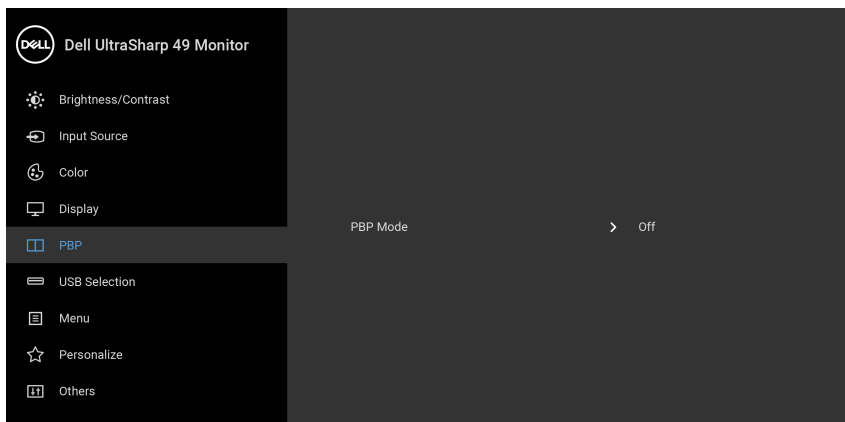
 **UWAGA:** Podłączając urządzenie do innych, niewyświetlonych powyżej, źródeł wejścia wideo, należy przy użyciu takiej samej metody skonfigurować odpowiednie ustawienia dla USB Selection (Wybór USB), aby sparować porty.



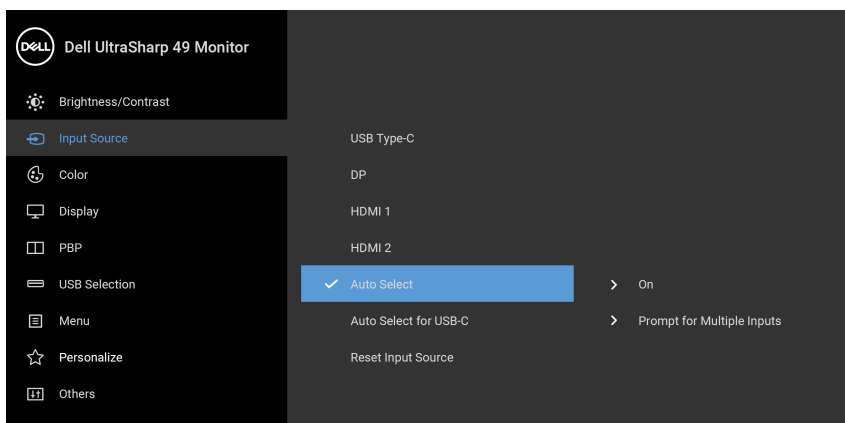
## Ustawianie funkcji automatycznego KVM

Aby skonfigurować funkcję automatycznego KVM dla monitora, postępuj wg instrukcji:

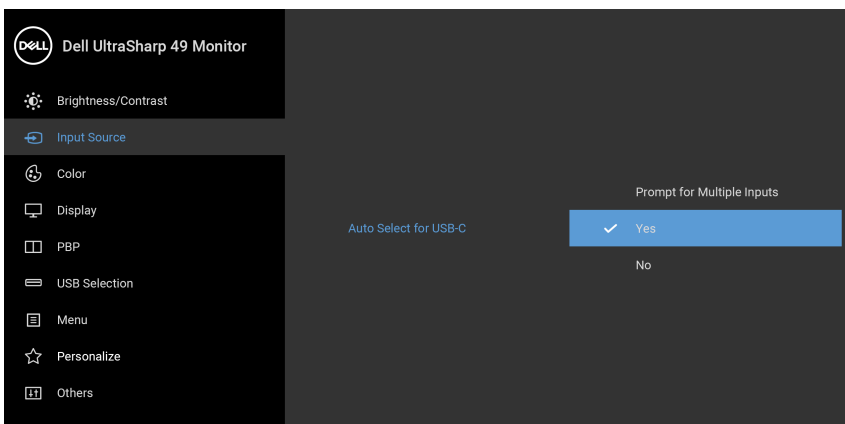
1. Upewnij się, że opcja **PBP Mode (Tryb PBP)** ma wartość **Off (Wył.)**.



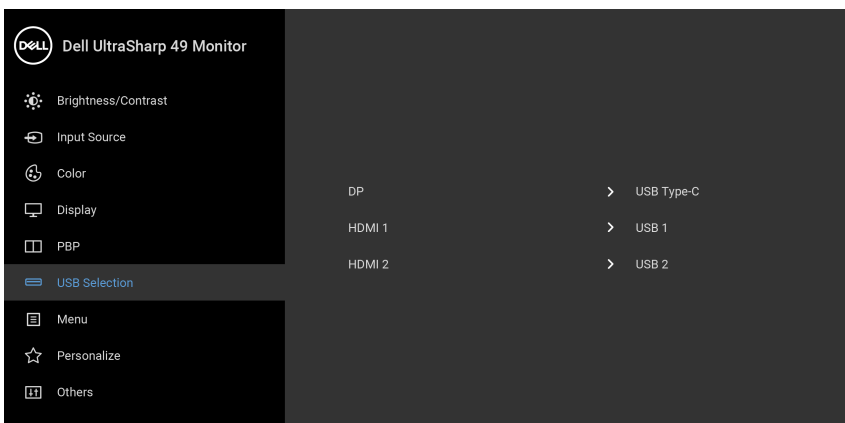
2. Upewnij się, że opcja **Auto Select (Autom. źródło)** ma wartość **On (Wł.)** a **Auto Select for USB-C (Automatyczne wybieranie USB-C)** — **Yes (Tak)**.







3. Upewnij się, że porty USB i wejścia wideo są odpowiednio połączone.



 **UWAGA: W przypadku połączenia USB typu C nie są wymagane dalsze ustawienia.**

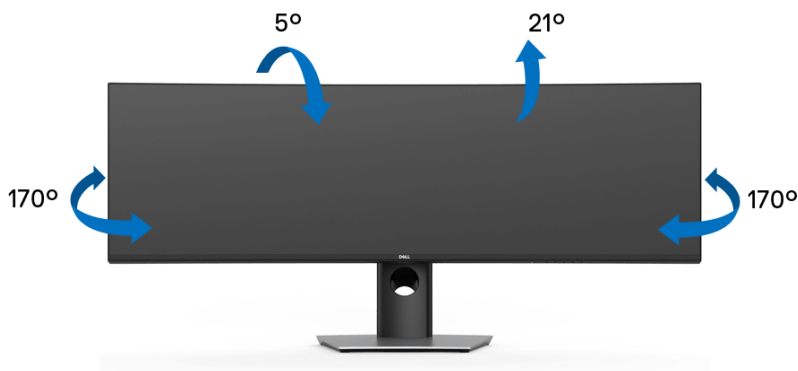


## Używanie nachylenia, obrotu w poziomie i pionowego wydłużenia

**UWAGA:** Dotyczy to monitora ze stojakiem. Aby zainstalować inną podstawę, prosimy zwrócić się do odpowiedniej instrukcji konfiguracji stoiska instrukcje dotyczące instalowania.

### Nachylenie, obrót w poziomie

Po przymocowaniu stojaka do monitora można pochylać i obracać monitor tak, aby uzyskać najlepszy kąt wyświetlania.



**UWAGA:** Stojak jest odłączony od monitora po jego dostarczeniu z fabryki.



## Wydłużenie w pionie

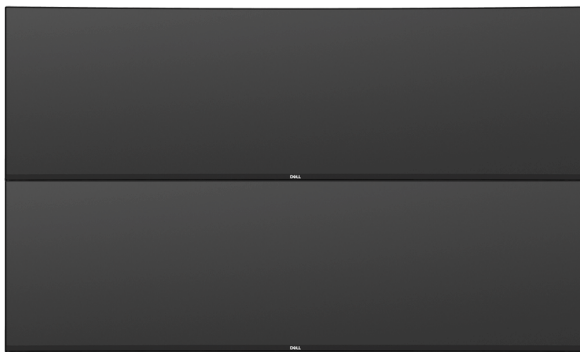
**UWAGA:** Podstawę można wydłużyć w pionie do 90 mm. Na poniższych rysunkach przedstawiono sposób wydłużania podstawy w pionie.



## Konfiguracja dwóch monitorów

Zalecana konfiguracja dwóch monitorów:

**Poziomo (jeden nad drugim)**



Ze względu na ograniczenia dotyczące długości kabla (1 m) w przypadku kabla USB typu C Gen2, zaleca się następujące połączenia monitorów:

- Podłącz górny monitor przy użyciu kabla HDMI/DP.
- Podłącz dolny monitor przy użyciu kabla HDMI/DP/USB typu C Gen2.



# Wykrywanie i usuwanie usterek

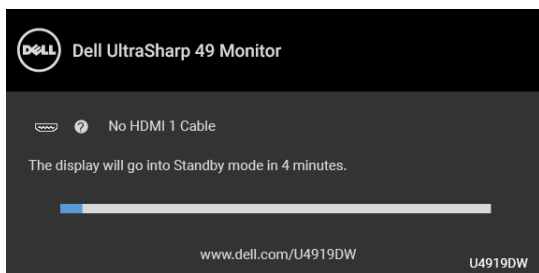
**⚠ PRZESTROGA:** Przed rozpoczęciem wykonywania opisanych w tej części procedur, należy zastosować się do [Instrukcje bezpieczeństwa](#).

## Autotest

Monitor udostępnia funkcję automatycznego testu funkcji, umożliwiającą sprawdzenie prawidłowego funkcjonowania. Jeżeli monitor i komputer są prawidłowo podłączone ale ekran monitora pozostaje ciemny, należy uruchomić automatyczny test monitora, wykonując następujące czynności:

1. Wyłącz komputer i monitor.
2. Odłącz kabel video od złącza z tyłu komputera.
3. Włącz monitor.

Na ekranie powinno zostać wyświetlone pływające okno dialogowe (na czarnym tle), jeżeli monitor nie wykrywa sygnału video i działa prawidłowo. W czasie trybu autotestu, dioda zasilania LED ma biały kolor. Również, w zależności od wybranego wejścia, pokazane poniżej okno dialogowe będzie przewijane na ekranie w sposób ciągły.



**✍ UWAGA:** Komunikat może być nieznacznie inny w zależności od podłączonego sygnału źródłowego.

4. To okno jest również wyświetlane podczas normalnego działania systemu, jeżeli zostanie odłączony lub uszkodzony kabel video.
5. Wyłącz monitor i podłącz ponownie kabel video; następnie włącz komputer i monitor.

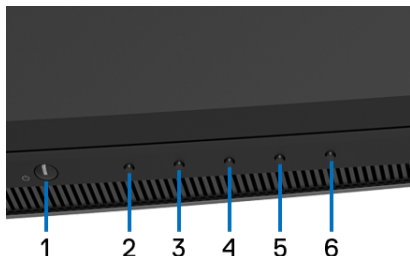
Jeżeli po zastosowaniu poprzedniej procedury, na ekranie monitora nadal nie ma obrazu, sprawdź kontroler video i komputer; monitor działa prawidłowo.




## Wbudowana diagnostyka

Monitor posiada wbudowane narzędzie diagnostyczne pomagające w określeniu, czy występujący nietypowy wygląd ekranu jest wewnętrznym problemem monitora lub komputera i karty graficznej.

**UWAGA: Wbudowaną diagnostykę możesz uruchomić tylko, kiedy przewód wideo jest odłączony i monitor jest w trybie samotestu.**



Aby uruchomić wbudowaną diagnostykę:

1. Upewnij się, czy ekran jest czysty (brak drobinek kurzu na powierzchni ekranu).
2. Naciśnij i przytrzymaj **Przycisk 6** przez około 4 sekundy, aż zostanie wyświetlone menu podręczne.
3. Przy użyciu przycisku **Przycisk 3** lub **Przycisk 4** wybierz narzędzie diagnostyczne  i potwierdź wybór, naciskając **Przycisk 5**. Na początku programu diagnostycznego zostanie wyświetlony szary wzór testu.
4. Dokładnie sprawdź ekran pod kątem nieprawidłowości.
5. Naciśnij ponownie **Przycisk 2**, aby zmienić wzory testów.
6. Powtórz czynności 4 i 5 w celu sprawdzenia wyświetlania na ekranach: czerwonym, zielonym, niebieskim, czarny, białym i tekstowym.
7. Naciśnij **Przycisk 2**, aby zakończyć program diagnostyczny.

Jeśli nie wykryto żadnych nieprawidłowości obrazu ekranowego z użyciem wbudowanego narzędzia diagnostycznego oznacza to, że monitor działa normalnie. Sprawdź kartę video i komputer.



## Ładowanie USB typu C zawsze wł.

Monitor umożliwia ładowanie notebooka lub urządzeń mobilnych za pośrednictwem przewodu USB typu C, nawet po wyłączeniu monitora. Zapoznaj się z **USB-C Charging (Ładowanie USB-C)**, aby uzyskać więcej informacji. Funkcja ta jest dostępna tylko w przypadku wersji oprogramowania układowego monitora M2B102 lub nowszych.

Posiadaną wersję oprogramowania układowego można sprawdzić w **Firmware (Oprogramowanie sprzętowe)**. Jeśli opcja ta nie jest dostępna, przejdź do strony pobierania pomocy technicznej Dell, gdzie można pobrać najnowszy plik instalacyjny aplikacji (**Monitor Firmware Update Utility.exe**) i zapoznać się z Przewodnikiem użytkownika z instrukcjami w zakresie aktualizacji oprogramowania układowego: [www.dell.com/U4919DW](http://www.dell.com/U4919DW)

## Powszechne problemy

Następująca tabela zawiera ogólne informacje dotyczące powszechnych problemów z monitorem, które mogą wystąpić i możliwe rozwiązania tych problemów:

Powszechne symptomy	Co się dzieje	Możliwe rozwiązania
Brak video/ Wyłączona dioda LED zasilania	Brak obrazu	<ul style="list-style-type: none"><li>Upewnij się, że kabel video łączący monitor i komputer jest prawidłowo podłączony i zamocowany.</li><li>Sprawdź, czy działa prawidłowo gniazdo zasilania, używając dowolnego innego urządzenia elektrycznego.</li><li>Upewnij się, że został do końca naciśnięty przycisk zasilania.</li><li>Upewnij się, że w menu <b>Input Source (Źródło wejścia)</b> wybrane zostało prawidłowe źródło wejścia.</li></ul>



Brak video/ Włączona dioda LED zasilania	Brak obrazu lub brak jasności	<ul style="list-style-type: none"> <li>• Zwiększ elementy sterowania jasności i kontrastu poprzez OSD.</li> <li>• Wykonaj funkcję autotestu w celu sprawdzenia działania monitora.</li> <li>• Sprawdź, czy w złączu kabla video nie ma wygiętych lub połamanych szpilek.</li> <li>• Uruchom wbudowaną diagnostykę.</li> <li>• Upewnij się, że w menu <b>Input Source (Źródło wejścia)</b> wybrane zostało prawidłowe źródło wejścia.</li> </ul>
Słaba ostrość	Obraz niewyraźny lub nieostry	<ul style="list-style-type: none"> <li>• Wyeliminuj przedłużacze wideo.</li> <li>• Z resetuj monitor do ustawień fabrycznych.</li> <li>• Ustaw rozdzielczość wideo na prawidłowy format obrazu.</li> </ul>
Drżący/ niestabilny obraz video	Falujący obraz lub przerywanie ruchu	<ul style="list-style-type: none"> <li>• Z resetuj monitor do ustawień fabrycznych.</li> <li>• Sprawdź czynniki środowiskowe.</li> <li>• Zmień usytuowanie monitora i wykonaj test w innym pomieszczeniu.</li> </ul>
Brakujące piksele	Na ekranie LCD pojawiają się plamy	<ul style="list-style-type: none"> <li>• Klika razy włącz i wyłącz zasilanie.</li> <li>• Trwale wyłączone piksele to naturalna wada technologii LCD.</li> <li>• W celu uzyskania dalszych informacji na temat jakości i zasad dotyczących pikseli monitora Dell, pod adresem: <b><a href="http://www.dell.com/support/monitors">http://www.dell.com/support/monitors</a></b>.</li> </ul>
Wypalone piksele	Na ekranie LCD pojawiają się jasne plamy	<ul style="list-style-type: none"> <li>• Klika razy włącz i wyłącz zasilanie.</li> <li>• Trwale wyłączone piksele to naturalna wada technologii LCD.</li> <li>• W celu uzyskania dalszych informacji na temat jakości i zasad dotyczących pikseli monitora Dell, pod adresem: <b><a href="http://www.dell.com/support/monitors">http://www.dell.com/support/monitors</a></b>.</li> </ul>



Problemy z jasnością	Obraz za ciemny lub za jasny	<ul style="list-style-type: none"> <li>• Z resetuj monitor do ustawień fabrycznych.</li> <li>• Wyreguluj elementy sterowania jasności i kontrastu poprzez OSD.</li> </ul>
Zniekształcenia geometryczne	Ekran nie jest prawidłowo wyśrodkowany	<ul style="list-style-type: none"> <li>• Z resetuj monitor do ustawień fabrycznych.</li> <li>• Ustawienia poziomego i pionowego kontroli poprzez OSD.</li> </ul>
Poziome/pionowe linie	Na ekranie wyświetla się jedna lub więcej linii	<ul style="list-style-type: none"> <li>• Z resetuj monitor do ustawień fabrycznych.</li> <li>• Wykonaj automatyczny test funkcji monitora i sprawdź, czy linie te występują również w trybie automatycznego testu.</li> <li>• Sprawdź, czy w złączu kabla video nie ma wygiętych lub połamanych szpilek.</li> <li>• Uruchom wbudowaną diagnostykę.</li> </ul>
Problemy dotyczące synchronizacji	Obraz na ekranie jest pomieszany lub pourywany	<ul style="list-style-type: none"> <li>• Z resetuj monitor do ustawień fabrycznych.</li> <li>• Wykonaj autotest monitora i sprawdź, czy również w trybie autotestu obraz jest również pomieszany.</li> <li>• Sprawdź, czy w złączu kabla video nie ma wygiętych lub połamanych szpilek.</li> <li>• Uruchom ponownie komputer w <i>trybie awaryjnym</i>.</li> </ul>
Zagadnienia związane z bezpieczeństwem	Widoczny dym lub iskry	<ul style="list-style-type: none"> <li>• Nie należy podejmować żadnych czynności usuwania usterek.</li> <li>• Natychmiast skontaktuj się z firmą Dell.</li> </ul>





Okresowe problemy	Wadliwe działanie monitora pojawia się i zanika	<ul style="list-style-type: none"> <li>• Upewnij się, że kabel video służący do podłączenia monitora do komputera jest prawidłowo podłączony i zamocowany.</li> <li>• Zresetuj monitor do ustawień fabrycznych.</li> <li>• Wykonaj automatyczny test funkcji monitora i sprawdź, czy również w trybie automatycznego testu pojawiają się okresowe problemy.</li> </ul>
Brakujące kolory	Brak kolorów obrazu	<ul style="list-style-type: none"> <li>• Wykonaj funkcję autotestu w celu sprawdzenia działania monitora.</li> <li>• Upewnij się, że kabel video służący do podłączenia monitora do komputera jest prawidłowo podłączony i zamocowany.</li> <li>• Sprawdź, czy w złączu kabla video nie ma wygiętych lub połamanych szpilek.</li> </ul>
Nieprawidłowe kolory	Niewłaściwe kolory obrazu	<ul style="list-style-type: none"> <li>• Zmień ustawienia opcji <b>Preset Modes (Tryby ustawień wstępnych)</b> w menu OSD <b>Color (Kolor)</b> w zależności od zastosowania.</li> <li>• Wyreguluj wartość R/G/B w obszarze <b>Custom Color (Kolor dostosowany)</b> w menu OSD <b>Color (Kolor)</b>.</li> <li>• Zmień <b>Input Color Format (Format wejścia kolorów)</b> na PC RGB lub YPbPr w menu OSD <b>Color (Kolor)</b>.</li> <li>• Uruchom wbudowaną diagnostykę.</li> </ul>
Utrzymywanie się stałego obrazu na monitorze po pozostawieniu go przez dłuższy czas	Na ekranie pojawia się słaby cień z obrazu statycznego	<ul style="list-style-type: none"> <li>• Ustaw ekran tak, aby wyłączał się po kilku minutach bezczynności. Można to dostosować w Opcjach zasilania systemu Windows lub w ustawieniach oszczędzania energii komputera Mac.</li> <li>• Alternatywnie, użyj dynamicznie zmieniającego się wygaszacza ekranu.</li> </ul>



Nieostry obraz	Szybko poruszające się obrazy pozostawiają ślad cieni.	<ul style="list-style-type: none"> <li>Zmień Response Time (Czas reakcji) w menu <b>Display (Wyświetlacz)</b>.</li> </ul>
----------------	--------------------------------------------------------	---------------------------------------------------------------------------------------------------------------------------

## Problemy specyficzne dla produktu

Objawy specyficzne	Co się dzieje	Możliwe rozwiązania
Za mały obraz na ekranie	Obraz jest wyśrodkowany na ekranie ale nie wypełnia całego obszaru widzenia	<ul style="list-style-type: none"> <li>Sprawdź ustawienie <b>Aspect Ratio (Współczynnik proporcji)</b> w menu OSD <b>Display (Wyświetlacz)</b>.</li> <li>Z resetuj monitor do ustawień fabrycznych.</li> </ul>
Nie można wyregulować monitora przyciskami na panelu przednim	OSD nie wyświetla się na ekranie	<ul style="list-style-type: none"> <li>Wyłącz monitor, odłącz przewód zasilający, a następnie podłącz go z powrotem i włącz monitor.</li> <li>Sprawdź, czy jest zablokowane menu OSD. Jeśli tak, w celu odblokowania naciśnij i przytrzymaj przez 4 sekund przycisk menu/ funkcji obok przycisku zasilania (aby uzyskać więcej informacji, patrz <b>Lock (Blokada)</b>).</li> </ul>
Brak sygnału wejścia po naciśnięciu elementów sterowania użytkownika	Brak obrazu, światło diody LED jest białe	<ul style="list-style-type: none"> <li>Sprawdź źródło sygnału. Upewnij się, że komputer nie znajduje się w trybie oszczędzania energii, poprzez przesunięcie myszy lub naciśnięcie dowolnego przycisku na klawiaturze.</li> <li>Sprawdź, czy kabel sygnałowy jest prawidłowo podłączony. W razie potrzeby podłącz go ponownie.</li> <li>Zresetuj komputer lub odtwarzacz video.</li> </ul>



<p>Obraz nie wypełnia całego ekranu</p>	<p>Obraz nie wypełnia wysokości lub szerokości ekranu</p>	<ul style="list-style-type: none"> <li>• Jest to spowodowane różnymi formatami video (współczynnik proporcji) DVD, monitor może wyświetlać na całym ekranie.</li> <li>• Uruchom wbudowaną diagnostykę.</li> </ul>
<p>Brak wideo, brak wyświetlania</p>	<p>Brak obrazu wideo w przypadku podłączenia stacji dokującej, klucza USB lub odtwarzaczy DVD/Blu-ray</p>	<ul style="list-style-type: none"> <li>• Z powodu ograniczeń platformy nie rozpoznającej lub nie umożliwiającej pracę w rozdzielczości 5120 x 1440 sugerujemy zmianę ustawień EDID w celu obniżenia rozdzielczości w celu rozwiązania tego problemu ze zgodnością.             <ol style="list-style-type: none"> <li>1. Odłącz wszystkie przewody wejściowe, a następnie naciśnij <b>Przycisk 3 i 4</b> przez 5 sekund. (Zobacz <a href="#">stronie 77</a>, aby sprawdzić numery przycisków)</li> <li>2. Wybierz opcję „Enable” (Włącz) na ekranie podręcznym, aby zmienić maksymalną rozdzielczość z 5120 x 1440 do 3840 x 1080.</li> </ol> </li> </ul>
<p>Wyświetlany obraz o rozdzielczości 5120 x 1440 przy 30 Hz przez port HDMI</p>	<p>Nie można wybrać opcji 5120 x 1440 przy 60 Hz w Panelu sterowania karty graficznej przy porcie HDMI</p>	<ul style="list-style-type: none"> <li>• Z powodu ograniczeń sprzętowych szerokości pasma HDMI 1.4 obsługiwana jest tylko rozdzielczość 5120 x 1440 przy 30 Hz.</li> </ul>
<p>Monitor wyświetla obraz 3840 x 1080 przy 60 Hz</p>	<p>Nie można wybrać opcji 5120 x 1440 w Panelu sterowania karty graficznej</p>	<ul style="list-style-type: none"> <li>• Z powodu ograniczeń sprzętowych nie jest obsługiwana rozdzielczość 5120 x 1440.</li> <li>• Aby obsłużyć rozdzielczość 5120 x 1440 przy 60 Hz, należy sprawdzić, czy platforma spełnia jeden z następujących standardów:             <ol style="list-style-type: none"> <li>1. DP 1.2 lub nowszy.</li> <li>2. Tryb alternatywny DP 1.2 typu C lub nowszy.</li> <li>3. HDMI 2.0.</li> </ol> </li> </ul>



Monitor wyświetla obraz o rozdzielczości 3840 x 1080 przy 60 Hz, gdy używana jest karta graficzna Intel	Nie można wybrać rozdzielczości 5120 x 1440 przy 60 Hz w przypadku: Procesorów Intel CPU Gen10 lub starszych oraz sterownika Intel Graphic Driver x.7584 lub nowszych.	<ul style="list-style-type: none"> <li>Firma Intel wyłączyła obsługę trybu 5K w sterownikach Graphic Driver x.7584, użytkownicy powinni zainstalować poprawkę Windows Registry Patch, która umożliwia obsługę trybu 5K ze sterownikiem Graphic Driver x.7584. Przejdź do strony <a href="https://www.dell.com/support/home/us/en/04/product-support/product/dell-u4919dw-monitor/drivers">https://www.dell.com/support/home/us/en/04/product-support/product/dell-u4919dw-monitor/drivers</a>, aby pobrać poprawkę Registry Patch.</li> <li>Zainstaluj/Zainstaluj ponownie sterownik karty graficznej sprzed wersji x.7584.</li> </ul>
---------------------------------------------------------------------------------------------------------	------------------------------------------------------------------------------------------------------------------------------------------------------------------------	----------------------------------------------------------------------------------------------------------------------------------------------------------------------------------------------------------------------------------------------------------------------------------------------------------------------------------------------------------------------------------------------------------------------------------------------------------------------------------------------------------------------------------------------------------------------------------------------------------------------------------------

## Problemy dotyczące USB (Universal Serial Bus (Uniwersalna magistrala szeregowy))

Objawy specyficzne	Co się dzieje	Możliwe rozwiązania
Nie działa interfejs USB	Nie działają urządzenia peryferyjne USB	<ul style="list-style-type: none"> <li>Sprawdź, czy monitor jest Włączony.</li> <li>Sprawdź, czy opcja USB Selection (Wybór USB) jest prawidłowo ustawiona w menu <b>USB Selection (Wybór USB)</b>.</li> <li>Podłącz ponownie do komputera kabel przesyłania danych.</li> <li>Podłącz ponownie urządzenia peryferyjne USB (złącze pobierania danych).</li> <li>Wyłącz, a następnie włącz ponownie monitor.</li> <li>Uruchom ponownie komputer.</li> <li>Niektóre urządzenia USB, takie jak zewnętrzny przenośny dysk twardy, wymagają zasilania prądem o wyższej mocy; podłącz urządzenie bezpośrednio do systemu komputerowego.</li> <li>W przypadku korzystania z dwóch połączeń przesyłania danych odłącz jeden z przewodów przesyłania danych USB.</li> </ul>




Port USB typu C nie dostarcza zasilania	Urządzenia peryferyjne USB nie są ładowane	<ul style="list-style-type: none"> <li>• Sprawdź, czy podłączone urządzenie jest zgodne ze specyfikacją USB-C. Port USB typu C obsługuje urządzenia USB 2.0 oraz moc wyjściową 90 W.</li> <li>• Upewnij się, że używasz kabla USB typu C dostarczonego wraz z monitorem.</li> </ul>
Wolne działanie wysokiej szybkości interfejsu USB 3.0	Wolne działanie lub brak działania urządzeń peryferyjnych wysokiej szybkości interfejsu USB 3.0	<ul style="list-style-type: none"> <li>• Sprawdź, czy komputer obsługuje USB 3.0.</li> <li>• Niektóre komputery posiadają porty USB 3.0, USB 2.0 i USB 1.1. Sprawdź, czy używany jest prawidłowy port USB.</li> <li>• Podłącz ponownie do komputera kabel przesyłania danych.</li> <li>• Podłącz ponownie urządzenia peryferyjne USB (złącze pobierania danych).</li> <li>• Uruchom ponownie komputer.</li> </ul>
Mysz bezprzewodowa nie działa lub działa z opóźnieniem	Nie działa lub działa wolno	<ul style="list-style-type: none"> <li>• Zwiększ odległość pomiędzy urządzeniami peryferyjnymi USB 3.0 a bezprzewodowym odbiornikiem USB.</li> <li>• Ustaw bezprzewodowy odbiornik USB możliwie jak najbliżej bezprzewodowej myszy.</li> <li>• Użyj przedłużacza kabla USB, aby ustawić bezprzewodowy odbiornik USB jak najdalej od portu USB 3.0.</li> </ul>



# Dodatek

## PRZESTROGA: Instrukcje bezpieczeństwa

 **PRZESTROGA: Używanie elementów sterowania, regulacji lub procedur, innych niż określone w dokumentacji, może spowodować narażenie na porażenie prądem elektrycznym, zagrożenia związane z prądem elektrycznym i/lub zagrożenia mechaniczne.**


Informacje dotyczące bezpieczeństwa można znaleźć w części Informacje dotyczące bezpieczeństwa, środowiska i regulacji prawnych.

## Uwagi FCC (tylko USA) i inne informacje dotyczące przepisów

Uwaga FCC i inne informacje dotyczące przepisów, można uzyskać na stronie sieci web przepisów zgodności, pod adresem [www.dell.com/regulatory\\_compliance](http://www.dell.com/regulatory_compliance).

## Kontakt z firmą Dell

Klienci w USA powinni dzwonić na numer 800-WWW-DELL (800-999-3355).

 **UWAGA: Jeżeli nie masz włączonego połączenia internetowego, informacje kontaktowe możesz znaleźć na fakturze, dokumencie zakupu, w liście przewozowym, na rachunku lub w katalogu produktów Dell.**

Dell oferuje kilka opcji wsparcia i serwisu on-line lub telefonicznego. Dostępność zależy od kraju i produktu, a niektóre z usług mogą być w Twoim rejonie niedostępne.

- Pomoc techniczna online — [www.dell.com/support/monitors](http://www.dell.com/support/monitors)
- Kontakt z firmą Dell — [www.dell.com/contactdell](http://www.dell.com/contactdell)

## Baza danych produktów UE etykiet energetycznych i kart informacyjnych produktów

U4919DW: <https://eprel.ec.europa.eu/qr/344200>

