




# Monitor Dell UltraSharp U4919DW

## Panduan Pengguna

**Model:** U4919DW  
**Peraturan model:** U4919DWb



# Catatan, perhatian, dan peringatan

-  **CATATAN:** CATATAN menunjukkan informasi penting yang membantu Anda memaksimalkan penggunaan komputer.
-  **PERHATIAN:** Suatu tanda PERHATIAN menunjukkan adanya kerusakan potensial pada perangkat keras atau hilangnya data jika petunjuk tidak diikuti.
-  **PERINGATAN:** PERINGATAN menunjukkan potensi kerusakan properti, terluka atau kematian.

**Hak Cipta © 2018-2020 Dell Inc. Hak cipta dilindungi undang-undang.** Produk ini dilindungi oleh undang-undang hak cipta A.S dan internasional serta undang-undang hak kekayaan intelektual. Dell™ dan logo Dell adalah merek dagang dari Dell Inc. di Amerika Serikat dan/atau yurisdiksi lain. Semua tanda dan nama lain yang disebutkan disini bisa merupakan merek dagang di masing-masing perusahaan.

2020 - 12

Rev. A08

# Daftar Isi

|  |           |
|--|-----------|
| <b>Tentang Monitor Anda</b> . . . . .                      | <b>6</b>  |
| Isi Kemasan . . . . .                                      | 6         |
| Fitur Produk . . . . .                                     | 9         |
| <b>Mengidentifikasi Komponen dan Kontrol</b> . . . . .     | <b>10</b> |
| Tampilan Depan . . . . .                                   | 10        |
| Tampilan Belakang . . . . .                                | 11        |
| Tampilan Bawah . . . . .                                   | 12        |
| <b>Spesifikasi Monitor</b> . . . . .                       | <b>13</b> |
| Spesifikasi Layar Datar . . . . .                          | 13        |
| Spesifikasi Resolusi . . . . .                             | 15        |
| Mode Video yang Didukung . . . . .                         | 15        |
| Mode Tampilan Preset . . . . .                             | 16        |
| Spesifikasi Listrik . . . . .                              | 17        |
| Karakteristik Fisik . . . . .                              | 18        |
| Karakteristik Fisik (Lanjutan) . . . . .                   | 19        |
| Penentuan Pin . . . . .                                    | 20        |
| <b>Kemampuan Plug and Play</b> . . . . .                   | <b>22</b> |
| <b>Interface USB (Universal Serial Bus)</b> . . . . .      | <b>22</b> |
| Konektor Upstream USB . . . . .                            | 23        |
| Konektor Downstream USB . . . . .                          | 23        |
| Konektor USB Tipe C . . . . .                              | 24        |
| Port USB . . . . .   | 24        |
| <b>Kebijakan Kualitas dan Piksel Monitor LCD</b> . . . . . | <b>25</b> |
| <b>Panduan Pemeliharaan</b> . . . . .                      | <b>25</b> |
| Membersihkan Monitor . . . . .                             | 25        |



|  |           |
|--|-----------|
| <b>Mengatur Monitor</b> . . . . .                            | <b>26</b> |
| Memasang Penyangga . . . . .                                 | 26        |
| Pemasangan di Dinding/Dudukan Pihak ke-3 (Opsional). . . . . | 31        |
| Menyambungkan Monitor . . . . .                              | 34        |
| Menyambungkan kabel HDMI . . . . .                           | 34        |
| Menyambungkan kabel DisplayPort (DP ke DP) . . . . .         | 35        |
| Menyambungkan kabel USB Tipe C . . . . .                     | 36        |
| Menyambungkan kabel USB 3.0 . . . . .                        | 37        |
| Mengatur Kabel . . . . .                                     | 38        |
| Melepaskan Penyangga Monitor . . . . .                       | 39        |
| <b>Mengoperasikan Monitor</b> . . . . .                      | <b>41</b> |
| Menghidupkan Monitor . . . . .                               | 41        |
| Menggunakan Panel Kontrol Depan . . . . .                    | 41        |
| Tombol Panel depan. . . . .                                  | 42        |
| Menggunakan Menu OSD (Tampilan di Layar) . . . . .           | 43        |
| Mengakses Sistem Menu . . . . .                              | 43        |
| Pesan Peringatan OSD. . . . .                                | 62        |
| Mengatur Resolusi Maksimum . . . . .                         | 66        |
| Mengatur Sakelar USB KVM. . . . .                            | 67        |
| Mengatur KVM Otomatis . . . . .                              | 72        |
| Memiringkan, Memutar, dan Menggeser Vertikal . . . . .       | 74        |
| Memiringkan, Memutar . . . . .                               | 74        |
| Ekstensi Vertikal . . . . .                                  | 75        |
| Penyiapan Monitor-Ganda . . . . .                            | 75        |
| <b>Mengatasi Masalah.</b> . . . . .                          | <b>76</b> |
| Tes Mandiri . . . . .  | 76        |
| Alat Diagnostik . . . . .                                    | 77        |
| Pengisian Daya USB Tipe C Selalu Aktif. . . . .              | 78        |
| Masalah Umum. . . . .  | 78        |



|  |           |
|--|-----------|
| Masalah Khusus Produk . . . . .  | 81        |
| Masalah Khusus Universal Serial Bus (USB) . . . . .                              | 84        |
| <b>Lampiran . . . . .</b>  | <b>86</b> |
| Ketetapan FCC (Hanya untuk A.S.) dan Informasi<br>Peraturan Lainnya. . . . .     | 86        |
| Hubungi Dell. . . . .  | 86        |
| Basis data produk UE untuk label energi dan lembar<br>informasi produk . . . . . | 86        |






# Tentang Monitor Anda

## Isi Kemasan

Monitor ini dilengkapi semua komponen yang ditunjukkan di bawah ini. Pastikan Anda telah menerima semua komponen berikut dan [Hubungi Dell](#) jika salah satu di antaranya tidak tersedia.

 **CATATAN: Beberapa item bersifat opsional dan mungkin tidak disertakan dengan monitor ini. Beberapa fitur atau media mungkin tidak tersedia di negara tertentu.**



 **CATATAN: Untuk mengatur dengan penyangga lainnya, silahkan merujuk ke masing-masing panduan setup penyangga untuk mendapatkan instruksi setup.**

|  |                |
|--|----------------|
|   | Monitor        |
|  | Kaki penyangga |



|   |  |
|---|--|
|    | <p>Dasar Dudukan</p>   |
|    | <p>Penutup VESA</p>  |
|    | <p>Sekrup x 4 untuk pemasangan VESA</p>                            |
|    | <p>Kabel Daya (Bergantung pada Negara)</p>                         |
|   | <p>Kabel HDMI</p>  |
|  | <p>Kabel DP (DP ke DP)</p>   |
|  | <p>Kabel USB 3.0 upstream (mengaktifkan port USB pada monitor)</p> |



|   |   |
|---|---|
|  | Kabel USB Tipe C  |
|  | <ul style="list-style-type: none"><li>• Panduan Persiapan Ringkas</li><li>• Laporan Kalibrasi Pabrik</li><li>• Informasi Keselamatan, Lingkungan, dan Peraturan</li></ul> |






## Fitur Produk

Layar panel datar **Dell U4919DW** memiliki matriks aktif, TFT (thin-film transistor), LCD (liquid crystal display) dan lampu latar LED. Fitur monitor mencakup:

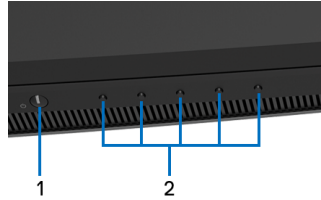
- 124,46 cm (49-inci) area tampilan yang dapat dilihat (diukur secara diagonal). Resolusi 5120 x 1440 (32:9) dan dukungan layar penuh untuk resolusi yang lebih rendah.
- Sudut tampilan yang lebar untuk tampilan dari posisi duduk atau berdiri.
- Tingkat warna 99% sRGB dengan Delta rata-rata  $E \leq 2$ .
- Mendukung sumber HDMI, USB Tipe C, DP.
- Sambungan HDMI/DP mendukung warna 10-bit pada 60 Hz. Sambungan USB Tipe C mendukung warna 8-bit pada 60 Hz.
- USB Tipe C tunggal untuk menyuplai daya (Hingga 90 W) ke notebook yang kompatibel sekaligus menerima sinyal video & data.
- Dapat disetel miring, putar dan vertikal.
- Ultra-thin bezel meminimalkan celah bezel pada pemakaian multi monitor, dan mengaktifkan penyiapan lebih mudah dengan pengalaman melihat yang elegan.
- Penyangga yang dapat dilepas dan VESA™ (Video Electronics Standards Association) 100 mm untuk solusi pemasangan yang fleksibel.
- Kemampuan plug and play jika didukung oleh sistem Anda.
- Pengaturan OSD (tampilan di layar) untuk memudahkan konfigurasi dan pengoptimalan layar.
- Kunci tombol Daya dan Menu.
- Slot kunci keamanan.
- $\leq 0,5$  W dalam mode Siaga.
- Mendukung mode Pilih Gambar dalam Gambar/Gambar (PBP).
- Memungkinkan pengguna mengalihkan fungsi USB KVM dalam mode PBP.
- Mendukung KVM Otomatis untuk beberapa penyiapan input.
- Optimalkan kenyamanan mata dengan layar bebas kedip.

 **CATATAN: Kemungkinan efek jangka panjang emisi cahaya biru dari monitor dapat menyebabkan kerusakan pada mata, termasuk kelelahan mata atau ketegangan mata digital. Fitur ComfortView dirancang untuk mengurangi jumlah cahaya biru yang dipancarkan dari monitor guna mengoptimalkan kenyamanan mata.**



# Mengidentifikasi Komponen dan Kontrol

## Tampilan Depan

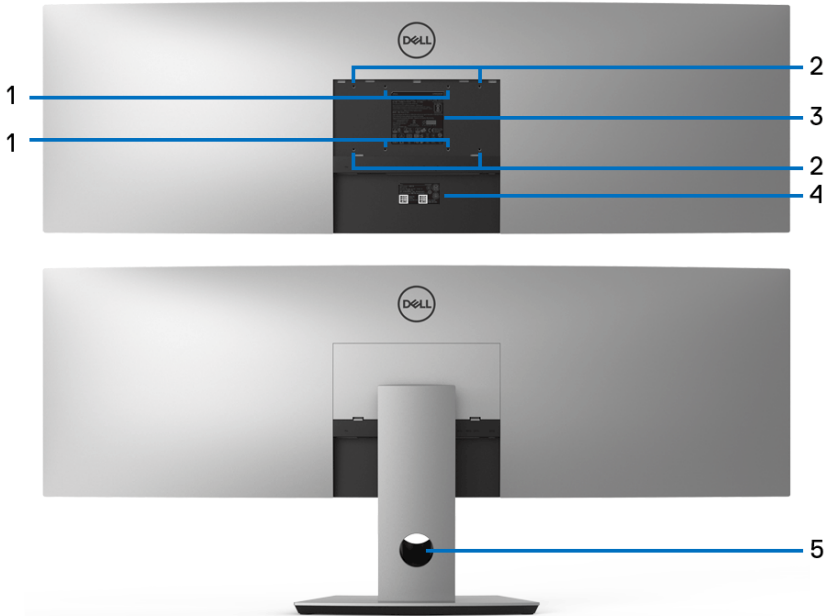


Kontrol panel depan

| Label | Keterangan  |
|-------|---|
| 1     | Tombol Daya Hidup/Mati (dengan indikator LED)   |
| 2     | Tombol fungsi (Untuk informasi selengkapnya, lihat <a href="#">Mengoperasikan Monitor</a> ) |



## Tampilan Belakang

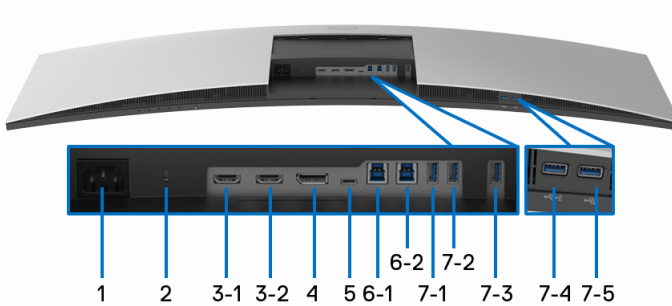


### Tampilan belakang tanpa dan dengan penyangga monitor

| Label       | Keterangan   | Penggunaan   |
|-------------|--|--|
| <b>1, 2</b> | Lubang pemasangan VESA 100 mm x 100 mm (1) dan 200 mm x 100 mm (2) didukung. | Pasang penyangga monitor menggunakan 200 mm x 100 mm dengan sekrup M4 x 10 mm.<br><br>Untuk pemasangan di dinding pihak ketiga, disarankan menggunakan kit pemasangan di dinding 200 mm x 100 mm yang kompatibel dengan VESA dengan sekrup M4 x 10 mm. |
| <b>3</b>    | Peraturan label peringatan   | Daftar persetujuan peraturan.  |
| <b>4</b>    | Label nomor serial barcode   | Baca label ini jika perlu menghubungi kontak Dell untuk dukungan teknis.   |
| <b>5</b>    | Slot manajemen kabel   | Mengatur kabel dengan menempatkannya melalui slot.   |



## Tampilan Bawah



### Tampilan bawah tanpa penyanga monitor

| Label       | Keterangan                 | Penggunaan   |
|-------------|----------------------------|--|
| 1           | Konektor daya AC           | Menyambungkan kabel daya.  |
| 2           | Slot kunci keamanan        | Melindungi monitor dengan kunci keamanan (kunci keamanan tidak diberikan).   |
| 3<br>(1, 2) | Konektor port HDMI         | Sambungkan komputer Anda dengan kabel HDMI.  |
| 4           | Konektor masuk DisplayPort | Sambungkan komputer Anda dengan kabel DP.  |
| 5           | Port USB Tipe C            | <p>Sambungkan kabel USB Tipe C yang disertakan dengan monitor ke komputer atau perangkat seluler. Port ini mendukung Penghantar Tegangan USB, Data, dan sinyal video DisplayPort.</p> <p>Port USB Tipe C memberikan kecepatan transfer yang tercepat, dan mode alternatif dengan DP1.4 mendukung resolusi maksimum 5120 x 1440 pada 60 Hz, PD 20 V/4,5 A, 20 V/3,25 A, 15 V/3 A, 9 V/3 A, dan 5 V/3 A.</p> <p><b>CATATAN:</b> USB Tipe C tidak disokong pada versi Windows sebelum Windows 10.</p> |



|                           |   |   |
|---------------------------|---|---|
| <b>6<br/>(1, 2)</b>       | Port upstream USB                         | Menyambungkan kabel USB yang diberikan bersama monitor ke monitor dan komputer. Setelah kabel ini tersambung, Anda dapat menggunakan konektor USB pada monitor. |
| <b>7<br/>(1, 2, 3, 5)</b> | Port downstream USB                       | Menyambungkan perangkat USB. Anda hanya dapat menggunakan konektor ini setelah menyambungkan kabel USB ke komputer dan konektor upstream USB di monitor.*       |
| <b>7-4</b>                | Port downstream USB dengan Pengisian Daya | Sambungkan untuk mengisi daya perangkat Anda.   |


\* Untuk menghindari gangguan sinyal, ketika perangkat USB nirkabel sudah terhubung ke port downstream USB, maka TIDAK disarankan untuk menghubungkan ke perangkat USB lain yang bersebelahan.

## Spesifikasi Monitor

### Spesifikasi Layar Datar

| <b>Model</b>           | <b>U4919DW</b>                                     |
|------------------------|--|
| Jenis layar            | Matriks aktif - LCD TFT                            |
| Teknologi panel        | Pada tipe Pengganti Bidang                         |
| Rasio Aspek            | 32:9   |
| Gambar dapat dilihat   |  |
| Diagonal               | 1244,6 mm (49 inci)                                |
| Horizontal, Area Aktif | 1198,08 mm (47,17 inci)                            |
| Vertikal, Area Aktif   | 336,96 mm (13,27 inci)                             |
| Area                   | 403705 mm <sup>2</sup> (625,74 inci <sup>2</sup> ) |
| Pitch piksel           | 0,234 mm x 0,234 mm                                |
| Piksel per inci        | 109  |
| Sudut pandang          | 178° (vertikal) biasa<br>178° (horizontal) biasa   |
| Cahaya lampu           | 350 cd/m <sup>2</sup> (biasa)                      |



|  |  |
|--|--|
| Rasio kontras  | 1000 hingga 1 (biasa)  |
| Lapisan pelat depan  | Anti-Silau dengan lapisan kekerasan 3H   |
| Cahaya latar   | Sistem lampu samping LED putih   |
| Waktu respons  | 8 ms untuk mode NORMAL<br>5 ms untuk mode CEPAT  |
| Kepekatan warna  | 1,07 miliar warna  |
| Tingkatan warna*   | 99% sRGB   |
| Akurasi kalibrasi  | Delta E $\leq$ 2 (rata-rata)   |
| Perangkat internal   | <ul style="list-style-type: none"> <li>• 2 x port upstream USB 3.0</li> <li>• 5 x port downstream USB 3.0</li> <li>• 1 x port USB Tipe C</li> </ul>  |
| Konektivitas   | <ul style="list-style-type: none"> <li>• 2 x HDMI 2.0 (HDCP 2.2) (warna 10-bit @ 60 Hz)</li> <li>• 1 x DP 1.4 (HDCP 2.2) (warna 10-bit @ 60 Hz)</li> <li>• 5 x port Downstream USB 3.0</li> <li>• 2 x port Upstream USB 3.0</li> <li>• 1 x USB Tipe C (Mode perubahan dengan DP1.4, Penghantar Tegangan, dan USB 2.0) (warna 8-bit @ 60 Hz)</li> </ul> |
| Lebar pembatas (sisi monitor ke area aktif)  | 12,2 mm (Atas)<br>11,0 mm (Kiri/Kanan)<br>17,4 mm (Bagian bawah)   |
| Dapat disesuaikan  |  |
| Penyangga dapat diatur tingginya   | 0 hingga 90 mm   |
| Memiringkan  | -5° hingga 21°   |
| Memutar  | -170° hingga 170°  |
| Pivot  | N/A  |
|  <b>CATATAN:</b> Jangan memasang atau menggunakan monitor ini dalam orientasi potret (vertikal) atau pemasangan horizontal terbalik (180°) karena dapat merusak monitor. |  |



|   |  |
|---|--|
| Kompatibilitas Dell Display Manager (DDM) | Easy Arrange (Aturan Mudah), Input Manager (Manajer Masukan), Auto Source (Cari Sumber Auto), dsb. |
| Keamanan                                  | Slot kunci keamanan (kunci kabel dijual tersendiri)  |

\* Tingkat warna (biasa) didasarkan pada standar uji CIE1976 (90%) dan CIE1931 (75%).

## Spesifikasi Resolusi

| Model   | U4919DW                          |
|---|----------------------------------|
| Rentang pindai horizontal<br>(HDMI & DP & mode perubahan port USB Tipe C) | 25 kHz hingga 115 kHz (otomatis) |
| Rentang pindai vertikal<br>(HDMI & DP & mode perubahan port USB Tipe C)   | 24 Hz hingga 86 Hz (otomatis)    |
| Resolusi prasetel maksimum  | 5120 x 1440 pada 60 Hz           |

## Mode Video yang Didukung

| Model                                     | U4919DW   |
|---|---|
| Kemampuan tampilan video (pemutaran HDMI) | 480p, 576p, 720p, 1080i, 1080p, (mode Interlacing tidak didukung pada mode PBP) |



## Mode Tampilan Preset

| Mode Tampilan                  | Frekuensi Horizontal (kHz) | Frekuensi Vertikal (Hz) | Clock Piksel (MHz) | Polaritas Sinkronisasi (Horizontal/Vertikal) |
|--------------------------------|----------------------------|-------------------------|--------------------|--|
| VESA, 720 x 400                | 31,5                       | 70,0                    | 28,3               | -/+  |
| VESA, 640 x 480                | 31,5                       | 60,0                    | 25,2               | -/-  |
| VESA, 640 x 480                | 37,5                       | 75,0                    | 31,5               | -/-  |
| VESA, 800 x 600                | 37,9                       | 60,0                    | 40,0               | +/+  |
| VESA, 800 x 600                | 46,9                       | 75,0                    | 49,5               | +/+  |
| VESA, 1024 x 768               | 48,4                       | 60,0                    | 65,0               | -/-  |
| VESA, 1024 x 768               | 60,0                       | 75,0                    | 78,8               | +/+  |
| VESA, 1280 x 1024              | 64,0                       | 60,0                    | 108,0              | +/+  |
| VESA, 1280 x 1024              | 80,0                       | 75,0                    | 135,0              | +/+  |
| VESA, 1152 x 864               | 67,5                       | 75,0                    | 108,0              | +/+  |
| VESA, 1600 x 900               | 60,0                       | 60,0                    | 108,0              | +/+  |
| VESA, 1920 x 1080              | 67,5                       | 60,0                    | 148,5              | +/+  |
| VESA, 2560 x 1440              | 88,8                       | 60,0                    | 234,4              | +/+  |
| VESA, 3840 x 1080              | 66,6                       | 60,0                    | 261,0              | +/-  |
| VESA, 5120 x 1440 <sup>#</sup> | 88,8                       | 60,0                    | 461,6              | +/+  |

# Membutuhkan kartu grafik yang mendukung HDMI 2.0.

# Membutuhkan kartu grafis yang mendukung DP 1.2 atau yang lebih tinggi.

\* Merekomendasikan pengguna untuk menonaktifkan format warna YPbPr.





## Spesifikasi Listrik

| Model                             | U4919DW   |
|-----------------------------------|---|
| Sinyal input video                | HDMI 2.0*/DP 1,4, 600 mV untuk setiap saluran yang berbeda, impedansi input 100 ohm setiap pasangan yang berbeda.   |
| Tegangan/frekuensi/ arus input AC | 100 VAC sampai 240 VAC / 50 Hz atau 60 Hz $\pm$ 3 Hz / 3 A (biasa)  |
| Arus daya saat dihidupkan         | <ul style="list-style-type: none"><li>• 120 V: 40 A (Maks.) pada 25°C</li><li>• 240 V: 80 A (Maks.) pada 25°C</li></ul>   |
| Pemakaian Daya                    | <ul style="list-style-type: none"><li>• 0,2 W (Mode Mati)<sup>1</sup></li><li>• 0,4 W (Mode Siaga)<sup>1</sup></li><li>• 47 W (Mode Hidup)<sup>1</sup></li><li>• 230 W (Maks.)<sup>2</sup></li><li>• 38,8 W (Pon)<sup>3</sup></li><li>• 123,2 kWh (TEC)<sup>3</sup></li></ul> |

\* Tidak mendukung spesifikasi opsional HDMI 2.0, termasuk HDMI Ethernet Channel (HEC), Audio Return Channel (ARC), standar untuk format dan resolusi 3D, dan standar untuk resolusi sinema digital 4K.

<sup>1</sup> Sebagaimana yang ditentukan dalam EU 2019/2021 dan EU 2019/2013.

<sup>2</sup> Pengaturan kecerahan dan kontras maksimum dengan pemuatan daya maksimum pada semua port USB.

<sup>3</sup> Pon: Pemakaian daya di mode Aktif seperti ditetapkan di versi Energy Star 8.0. TEC: Pemakaian energi total dalam kWh seperti ditetapkan di versi Energy Star 8.0.

Dokumen ini hanya sebagai informasi dan menunjukkan kinerja laboratorium. Produk Anda bisa melakukan yang berbeda, bergantung pada perangkat lunak, komponen dan periferal yang Anda pesan dan tidak ada kewajiban untuk memperbarui informasi tersebut.

Oleh karenanya, pelanggan dalam membuat keputusan mengenai kelistrikan atau hal lain tidak harus bergantung pada informasi ini. Tidak ada jaminan terhadap akurasi atau kelengkapan yang dikemukakan atau dinyatakan.



**CATATAN: Monitor ini berkualifikasi ENERGY STAR. Produk ini memenuhi syarat untuk ENERGY STAR pada pengaturan default pabrik yang dapat dipulihkan dengan fungsi "Factory Reset" (Reset Pabrik) di menu OSD. Mengganti pengaturan default pabrik atau mengaktifkan fitur lainnya dapat meningkatkan pemakaian daya yang dapat melampaui batas yang ditentukan ENERGY STAR.**



## Karakteristik Fisik

|                                   |   |
|-----------------------------------|---|
| <b>Model</b>                      | <b>U4919DW</b>  |
| <b>Jenis konektor</b>             | <ul style="list-style-type: none"> <li>• DP1.4, konektor belakang</li> <li>• HDMI 2.0</li> <li>• USB 3.0</li> <li>• USB Tipe C</li> </ul>   |
| <b>Jenis kabel sinyal</b>         | <ul style="list-style-type: none"> <li>• Digital: Dapat dipisahkan, HDMI, 19 pin</li> <li>• Digital: DisplayPort, 20 pin</li> <li>• Digital: Port Tipe C, 24 pin</li> <li>• Bus Serial Universal: USB, 9 pin</li> </ul> |
| <b>Dimensi (dengan penyangga)</b> |   |
| Tinggi (ditinggikan)              | 548,6 mm (21,60 inci)   |
| Tinggi (tidak dipanjangkan)       | 458,6 mm (18,06 inci)   |
| Lebar                             | 1215,1 mm (47,84 inci)  |
| Kedalaman                         | 252,6 mm (9,94 inci)  |
| <b>Dimensi (tanpa penyangga)</b>  |   |
| Tinggi                            | 371 mm (14,61 inci)   |
| Lebar                             | 1215,1 mm (47,84 inci)  |
| Kedalaman                         | 109,3 mm (4,30 inci)  |
| <b>Dimensi penyangga</b>          |   |
| Tinggi (ditinggikan)              | 433,5 mm (17,07 inci)   |
| Tinggi (tidak dipanjangkan)       | 343,5 mm (13,52 inci)   |



|  |   |
|--|---|
| Lebar  | 380,3 mm (14,97 inci)                     |
| Kedalaman  | 252,6 mm (9,94 inci)                      |
| <b>Berat</b>   |   |
| Berat dengan kemasan   | 26,43 kg (58,27 lb)                       |
| Berat dengan rakitan penyangga dan kabel   | 17,20 kg (37,92 lb)                       |
| Berat tanpa rakitan penyangga<br>(Untuk pertimbangan pemasangan di dinding atau pemasangan VESA - tanpa kabel) | 11,40 kg (25,13 lb)                       |
| Berat rakitan penyangga  | 5,34 kg (11,77 lb)                        |
| Bingkai mengkilap depan  | Bingkai Hitam - 30 unit mengkilap (maks.) |

### Karakteristik Lingkungan

|   |                                       |
|---|---------------------------------------|
| <b>Model</b>  | <b>U4919DW</b>                        |
| <b>Standar yang sesuai</b>  |                                       |
| <ul style="list-style-type: none"> <li>• Monitor bersertifikat ENERGY STAR</li> <li>• EPEAT terdaftar jika berlaku. Pendaftaran EPEAT berbeda menurut negara. Lihat <a href="http://www.epeat.net">www.epeat.net</a> untuk mengetahui status pendaftaran menurut negara.</li> <li>• RoHS-yang sesuai</li> <li>• Tampilan bersertifikat TCO</li> <li>• Bebas-BFR/PVC (bebas-Halogen) tidak termasuk kabel eksternal</li> <li>• Kaca Arsenic-Free dan Mercury-Free hanya untuk panel</li> </ul> |                                       |
| <b>Suhu</b>   |                                       |
| Beroperasi  | 0°C hingga 40°C (32°F hingga 104°F)   |
| Tidak beroperasi  | -20°C hingga 60°C (-4°F hingga 140°F) |
| <b>Kelembaban</b>   |                                       |
| Beroperasi  | 20% hingga 80% (nonkondensasi)        |
| Tidak beroperasi  | 10% hingga 90% (nonkondensasi)        |
| <b>Ketinggian</b>   |                                       |
| Beroperasi  | 3048 m (10000 ft) (maksimum)          |
| Tidak beroperasi  | 12192 m (40000 ft) (maksimum)         |

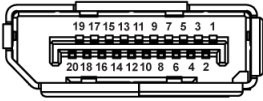


## Pembuangan panas

- 784,3 BTU/jam (maksimum)
- 204,6 BTU/jam (biasa)

## Penentuan Pin

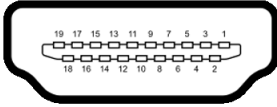
### Konektor DisplayPort



| Nomor Pin | 20 pin di Sisi Kabel Sinyal yang Tersambung |
|-----------|---|
| 1         | ML3 (n)                                     |
| 2         | GND   |
| 3         | ML3 (p)                                     |
| 4         | ML2 (n)                                     |
| 5         | GND   |
| 6         | ML2 (p)                                     |
| 7         | ML1 (n)                                     |
| 8         | GND   |
| 9         | ML1 (p)                                     |
| 10        | ML0 (n)                                     |
| 11        | GND   |
| 12        | ML0 (p)                                     |
| 13        | GND   |
| 14        | GND   |
| 15        | AUX (p)                                     |
| 16        | GND   |
| 17        | AUX (n)                                     |
| 18        | Deteksi Steker Panas                        |
| 19        | PWR Kembali                                 |
| 20        | +3,3 V DP_PWR                               |



## Konektor HDMI



| <b>Nomor Pin</b> | <b>19 pin di Sisi Kabel Sinyal yang Tersambung</b> |
|------------------|--|
| <b>1</b>         | TMDS DATA 2+                                       |
| <b>2</b>         | PELINDUNG TMDS DATA 2                              |
| <b>3</b>         | TMDS DATA 2-                                       |
| <b>4</b>         | TMDS DATA 1+                                       |
| <b>5</b>         | PELINDUNG TMDS DATA 1                              |
| <b>6</b>         | TMDS DATA 1-                                       |
| <b>7</b>         | TMDS DATA 0+                                       |
| <b>8</b>         | PELINDUNG TMDS DATA 0                              |
| <b>9</b>         | TMDS DATA 0-                                       |
| <b>10</b>        | JAM TMDS+  |
| <b>11</b>        | PELINDUNG JAM TMDS                                 |
| <b>12</b>        | JAM TMDS-  |
| <b>13</b>        | CEC  |
| <b>14</b>        | Dicadangkan (N.C. pada perangkat)                  |
| <b>15</b>        | JAM DDC (SCL)                                      |
| <b>16</b>        | DATA DDC (SDA)                                     |
| <b>17</b>        | Arde DDC/CEC                                       |
| <b>18</b>        | DAYA +5 V  |
| <b>19</b>        | DETEKSI STEKER PANAS                               |



## Kemampuan Plug and Play


Anda dapat memasang monitor di semua sistem Plug and Play yang kompatibel. Monitor secara otomatis menyediakan EDID (Extended Display Identification Data) pada sistem komputer menggunakan protokol DDC (Display Data Channel), sehingga sistem dapat berkonfigurasi sendiri dan mengoptimalkan pengaturan monitor. Sebagian besar pemasangan monitor berjalan secara otomatis. Anda dapat memilih pengaturan yang berbeda jika ingin. Untuk informasi tentang cara mengubah pengaturan monitor, lihat [Mengoperasikan Monitor](#).

## Interface USB (Universal Serial Bus)

Bagian ini memberi informasi tentang port USB yang tersedia pada monitor.

 **CATATAN: Monitor ini kompatibel dengan Super-Speed USB 3.0.**

| Kecepatan transfer | Kecepatan Data | Pemakaian Daya*            |
|--------------------|----------------|----------------------------|
| Super-Speed        | 5 Gbps         | 4,5 W (Maks., setiap port) |
| High-Speed         | 480 Mbps       | 4,5 W (Maks., setiap port) |
| Kecepatan penuh    | 12 Mbps        | 4,5 W (Maks., setiap port) |

\* Hingga 2 A pada port downstream USB (port dengan ikon baterai ) dengan perangkat yang mendukung BC1.2 atau perangkat USB normal.

| USB Tipe C               | Keterangan          |
|--------------------------|---------------------|
| Video                    | DP 1.2/DP 1.4       |
| Data                     | USB 2.0             |
| Penghantar Tegangan (PD) | Hingga 90 W (biasa) |

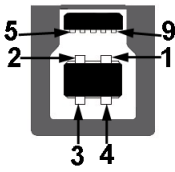
 **CATATAN: Video USB Tipe C memerlukan komputer berkemampuan Mode Perubahan Tipe C.**

 **CATATAN: Untuk mendukung DP 1.4 Mode Perubahan USB Tipe C, pastikan komputer Sumber berkemampuan DP 1.4 Mode Perubahan.**

 **CATATAN: Untuk Informasi USB Tipe C ke informasi Adaptor DP, buka <http://www.dell.com> dan cari P/N: H21XJ.**



## Konektor Upstream USB



| Nomor Pin | 9 pin di Sisi Konektor |
|-----------|------------------------|
| 1         | VCC                    |
| 2         | D-                     |
| 3         | D+                     |
| 4         | GND                    |
| 5         | SSTX-                  |
| 6         | SSTX+                  |
| 7         | GND                    |
| 8         | SSRX-                  |
| 9         | SSRX+                  |

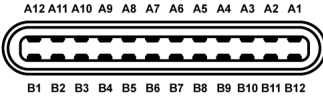
## Konektor Downstream USB



| Nomor Pin | 9 pin di Sisi Konektor |
|-----------|------------------------|
| 1         | VCC                    |
| 2         | D-                     |
| 3         | D+                     |
| 4         | GND                    |
| 5         | SSRX-                  |
| 6         | SSRX+                  |
| 7         | GND                    |
| 8         | SSTX-                  |
| 9         | SSTX+                  |




## Konektor USB Tipe C




| Nomor Pin | Nama Sinyal | Nomor Pin | Nama Sinyal |
|-----------|-------------|-----------|-------------|
| A1        | GND         | B1        | GND         |
| A2        | TX1+        | B2        | TX2+        |
| A3        | TX1-        | B3        | TX2-        |
| A4        | VBUS        | B4        | VBUS        |
| A5        | CC          | B5        | VCONN       |
| A6        | D+          | B6        |             |
| A7        | D-          | B7        |             |
| A8        | SBU1        | B8        | SBU2        |
| A9        | VBUS        | B9        | VBUS        |
| A10       | RX2-        | B10       | RX1-        |
| A11       | RX2+        | B11       | RX1+        |
| A12       | GND         | B12       | GND         |

### Port USB

- 1 x port USB Tipe C - bagian bawah
- 2 x Upstream USB 3.0 - bagian bawah
- 5 x downstream USB 3.0 - bagian bawah
- Port Pengisian Daya - port dengan ikon baterai ; mendukung kemampuan pengisian daya arus cepat jika perangkat kompatibel dengan BC1.2.

 **CATATAN: Fungsi USB 3.0 memerlukan komputer yang mendukung USB 3.0.**

 **CATATAN: Port USB di monitor hanya berfungsi apabila monitor Hidup atau dalam mode Siaga. Jika monitor dimatikan, kemudian dihidupkan, periferal yang terpasang mungkin memerlukan beberapa detik untuk melanjutkan fungsi normal.**





## Kebijakan Kualitas dan Piksel Monitor LCD

Selama proses pembuatan Monitor LCD, satu atau beberapa piksel menjadi tetap dalam kondisi yang tidak berubah adalah hal yang biasa terjadi serta sulit diketahui dan tidak memengaruhi kualitas atau kegunaan tampilan. Untuk informasi lebih lanjut tentang Kebijakan Kualitas dan Piksel Monitor Dell, kunjungi situs Dell Support di: <http://www.dell.com/support/monitors>.

## Panduan Pemeliharaan

### Membersihkan Monitor

△ **PERHATIAN:** Baca dan ikuti **Petunjuk Keamanan** sebelum membersihkan monitor.

⚠ **PERINGATAN:** Sebelum membersihkan monitor, lepaskan kabel daya monitor dari stopkontak.

Untuk penerapan terbaik, ikuti petunjuk dalam daftar di bawah ini saat membuka kemasan, membersihkan, atau menangani monitor:

- Untuk membersihkan layar antistatis, basahi sedikit kain bersih yang lembut dengan air. Jika mungkin, gunakan tisu pembersih layar khusus atau larutan yang sesuai untuk lapisan antistatis. Jangan gunakan benzena, thinner, amonia, pembersih abrasif, atau udara yang terkompresi.
- Gunakan kain hangat yang sedikit lembap untuk membersihkan monitor. Jangan gunakan deterjen jenis apa pun karena beberapa deterjen meninggalkan bercak putih pada monitor.
- Jika melihat serbuk putih saat mengeluarkan monitor dari kemasan, bersihkan dengan kain.
- Tangani monitor Anda dengan hati-hati karena monitor yang berwarna lebih gelap dapat tergores dan goresan putih akan lebih terlihat dibandingkan dengan monitor yang berwarna lebih terang.
- Untuk mempertahankan kualitas gambar terbaik pada monitor, gunakan screensaver yang berubah secara dinamis dan Matikan monitor jika tidak digunakan.



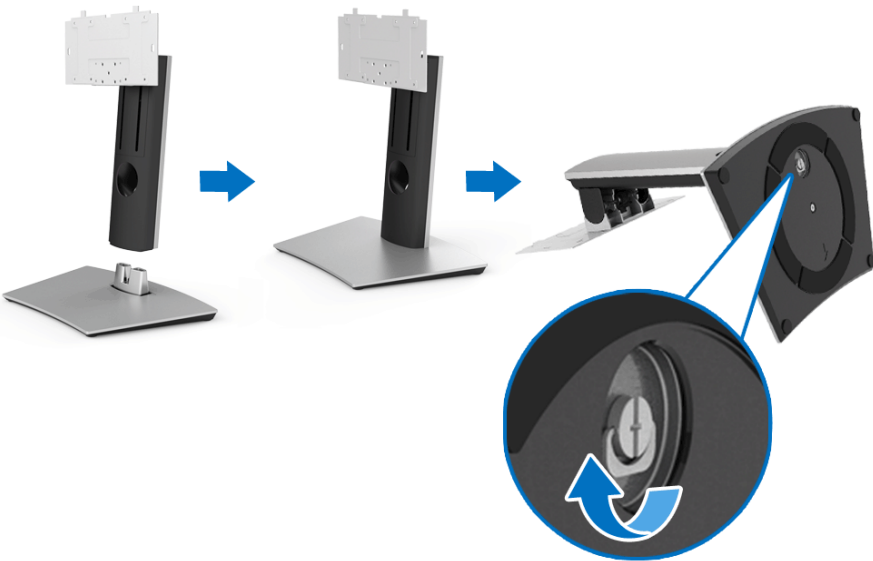
# Mengatur Monitor

## Memasang Penyangga

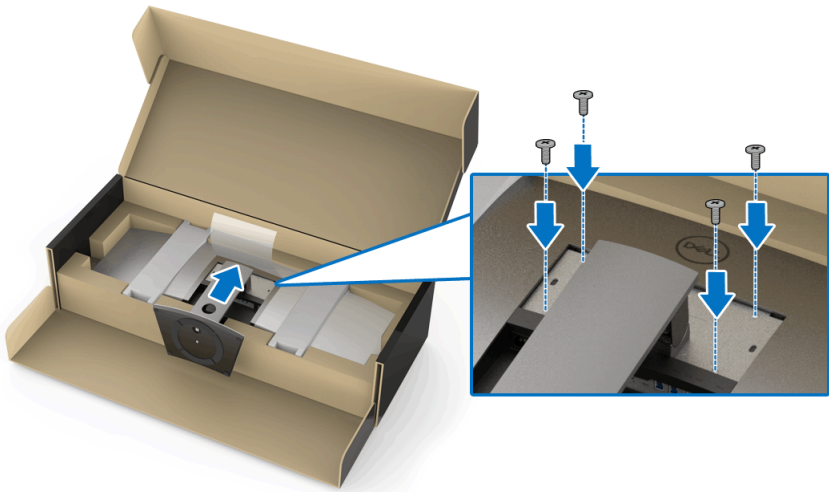
- ✎ **CATATAN:** Penyangga belum terpasang saat monitor dikirim dari pabrik.
- ✎ **CATATAN:** Hal ini dapat diterapkan untuk monitor dengan penyangga. Bila sudah membeli penyangga lain, silahkan merujuk ke masing-masing panduan persiapan penyangga untuk mendapatkan petunjuk persiapannya.
- △ **PERHATIAN:** Jangan ambil monitor dari kotak paket sebelum memasang penyangganya.

Untuk memasang penyangga monitor:

1. Ikuti petunjuk di perekat karton untuk melepaskan penyangga dari alas atas untuk mengencangkannya.
2. Masukkan penghalang di bagian dasar dudukan seluruhnya ke dalam slot penyangga.
3. Angkat gagang sekrup lalu putar sekrupnya searah jarum jam.
4. Setelah sekrup benar-benar dikencangkan, tekuk bagian rata kuping sekrup ke bagian dalam lekukannya.



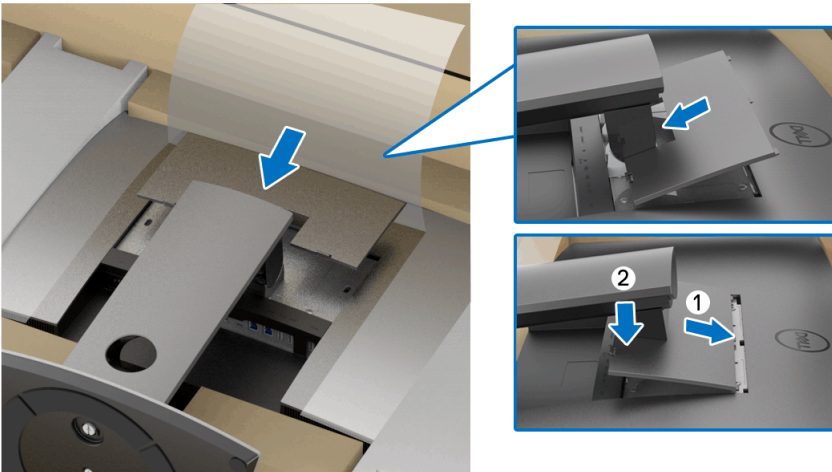
5. Angkat tutupnya seperti diperlihatkan untuk memaparkan area VESA rakitan penyangga.
6. Pasang rakitan penyangga ke monitor.
  - a. Pasang dua tab di bagian atas penyangga ke alurnya yang terdapat di bagian belakang monitor.
  - b. Gunakan obeng plus untuk memasang keempat sekrup guna mengencangkan rakitan penyangga ke monitor.



**CATATAN:** Ketika memasang rakitan penyangga, miringkan dasar dudukan ke atas dan pastikan bahwa dasar penyangga tidak mengenai permukaan.



7. Pasang penutup VESA ke monitor.
- a. Masukkan penutup dengan bagian bawah ke arah bawah. **JANGAN** memasang kunci pada saat ini.
  - b. Miringkan ketiga tab di bagian atas penutup ke alurnya yang terdapat di bagian belakang monitor.
  - c. Tekan penyangga hingga kunci terpasang pada tempatnya.



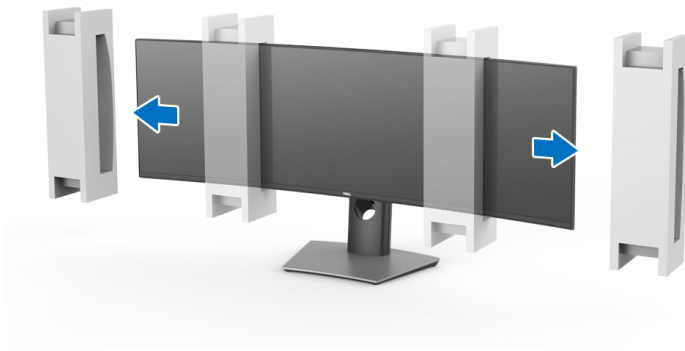
8. Pegang dudukan monitor dengan erat, dan angkat monitor dengan hati-hati untuk mencegahnya agar tidak tergelincir atau jatuh.



**✎ CATATAN: Monitor ini sangat berat; tangani dengan sangat hati-hati. Monitor ini disarankan untuk diangkat atau dipindahkan oleh dua orang.**



9. Atur monitor di tempatnya, dan lepaskan dudukan monitor dari monitor.



**✍ CATATAN:** Monitor ini sangat berat; tangani dengan sangat hati-hati. Monitor ini disarankan untuk diangkat atau dipindahkan oleh dua orang.

**⚠ PERHATIAN:** Jangan tekan di layar panel ketika mengangkat monitor.



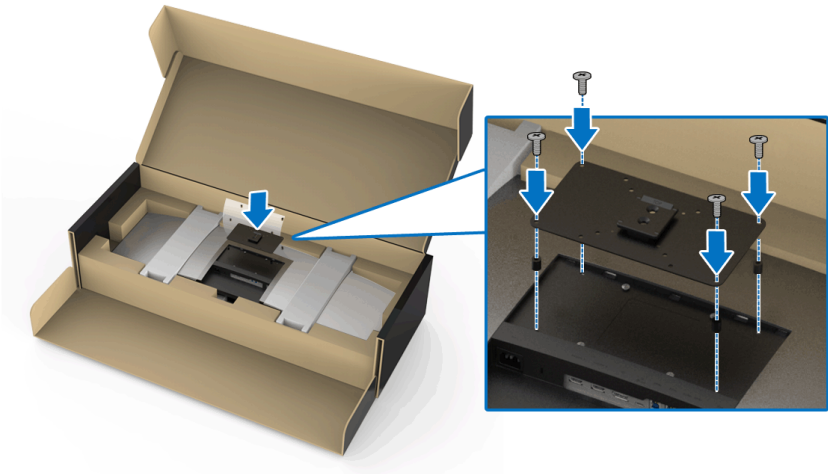
## Pemasangan di Dinding/Dudukan Pihak ke-3 (Opsional)

**✍ CATATAN:** Kit pemasangan di dinding/Kit Dudukan Pihak ke-3 TIDAK disertakan dalam monitor ini.

**⚠ PERHATIAN:** Jangan keluarkan monitor dari kotak kemasan sebelum memasang braket pemasangan dari Kit Pemasangan di Dinding/Kit Dudukan Pihak ke-3.

Lihat petunjuk yang diberikan bersama braket pemasangan dinding VESA yang kompatibel.

1. Pasang braket pemasangan ke monitor.

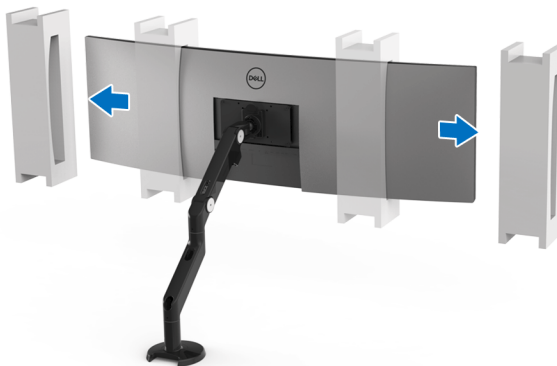


2. Pegang kedudukan monitor dengan erat, dan angkat monitor dengan hati-hati untuk mencegahnya agar tidak tergelincir atau jatuh. Pasang monitor ke Pemasangan di Dinding/Dudukan Pihak ke-3 dengan mengikuti petunjuknya masing-masing.



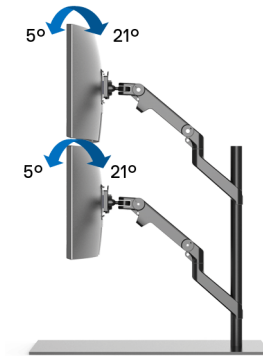
**CATATAN: Monitor ini sangat berat; tangani dengan sangat hati-hati. Monitor ini disarankan untuk diangkat atau dipindahkan oleh dua orang.**

3. Setelah memasang monitor ke Pemasangan di Dinding/Dudukan Pihak ke-3, lepaskan kedudukan monitor dari monitor.





4. Apabila menggunakan sebagai monitor ganda yang ditumpuk secara vertikal, penyiapan harus sesuai dengan orientasi panel yang direkomendasikan dan sudut kerja, seperti tampak pada gambar.



**CATATAN:** Dalam skenario ganda yang ditumpuk menggunakan Dudukan Pihak ke-3, monitor atas tidak boleh diputar 180° (lanskap). Monitor tidak boleh diarahkan pada 90° (potret).



## Menyambungkan Monitor

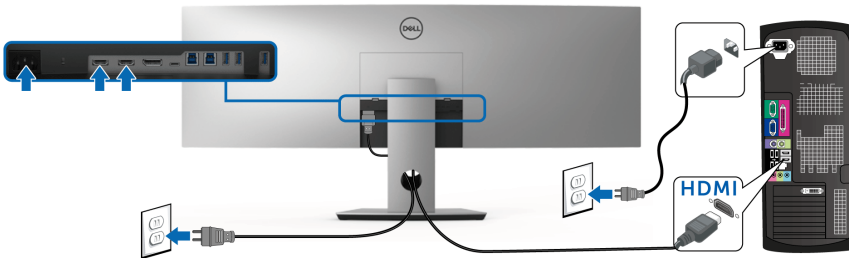
**⚠ PERINGATAN:** Sebelum memulai prosedur apapun di bagian ini, ikuti [Petunjuk Keamanan](#).

**📎 CATATAN:** Jangan sambungkan semua kabel ke komputer secara bersamaan.

Untuk menyambungkan monitor ke komputer:

1. Matikan komputer, kemudian lepaskan kabel daya.
2. Sambungkan kabel HDMI/DP/USB Tipe C dari monitor ke komputer atau perangkat USB Tipe C.

### Menyambungkan kabel HDMI

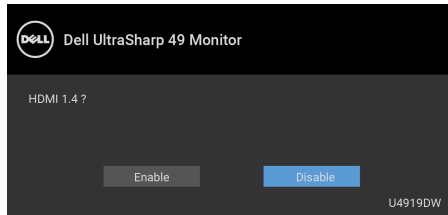


**📎 CATATAN:** Default pengaturan dari pabrik pada U4919DW adalah HDMI 2.0. Jika monitor gagal menampilkan konten setelah kabel HDMI disambungkan, ikuti prosedur di bawah ini untuk mengubah pengaturan dari HDMI 2.0 ke HDMI 1.4:

- Tekan tombol kedua di sebelah tombol **⏻** untuk mengaktifkan menu OSD.
- Gunakan tombol **⬆** dan **⬇** untuk menyoroti **Input Source (Sumber Input)**, kemudian gunakan tombol **➡** untuk masuk ke submenu.
- Gunakan tombol **⬆** dan **⬇** untuk menyoroti **HDMI**.
- Tekan dan tahan tombol **⬇** selama sekitar 10 detik, dan pesan konfigurasi HDMI muncul.

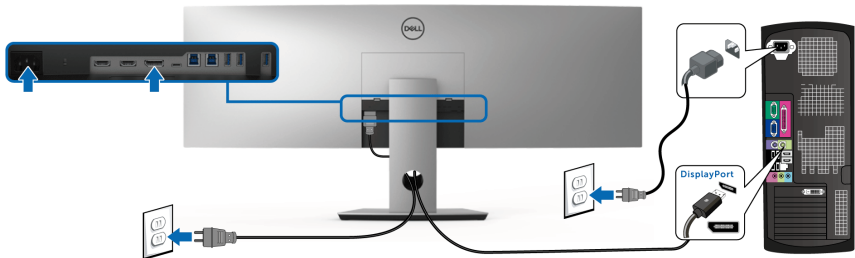


- Gunakan tombol  untuk memilih **Disable (Nonaktifkan)** dan ubah pengaturan.



Ulangi langkah di atas untuk mengubah pengaturan format HDMI jika diperlukan.

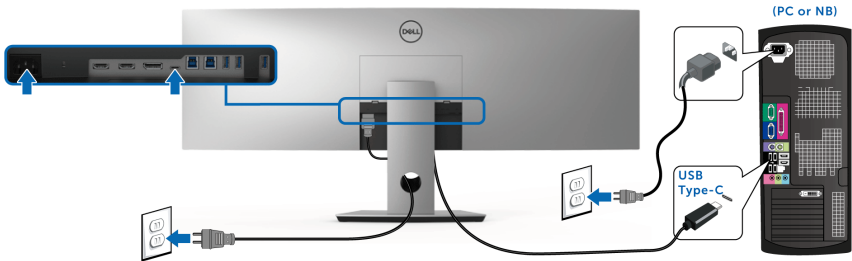
### Menyambungkan kabel DisplayPort (DP ke DP)



 **CATATAN:** Pengaturan default dari pada U4919DW adalah DP1.4.



## Menyambungkan kabel USB Tipe C



**CATATAN:** Gunakan kabel USB Tipe C yang disertakan dengan monitor saja.

- Port ini mendukung DP 1.4 Mode Perubahan DisplayPort.
- Port yang sesuai dengan Penghantar Tegangan USB Tipe C (Versi PD 2.0) menghantarkan daya hingga 90 W.
- Jika notebook Anda memerlukan lebih dari 90 W untuk beroperasi dan baterai habis, maka notebook tidak dapat diisi daya dengan port PD USB U4919DW.

**PERHATIAN:** Gambar hanya digunakan sebagai ilustrasi. Tampilan komputer dapat beragam.

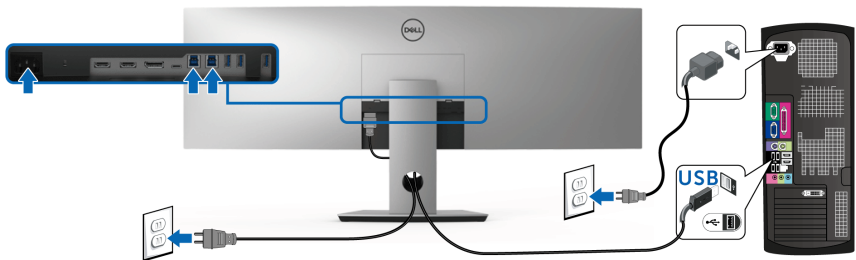


## Menyambungkan kabel USB 3.0

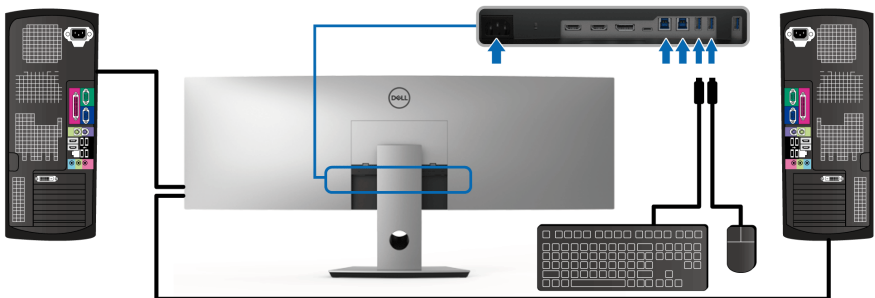
**CATATAN:** Agar datanya jangan rusak atau hilang, sebelum mengganti port upstream USB, pastikan TIDAK ADA perangkat penyimpanan USB yang sedang digunakan oleh komputer yang terhubung ke port upstream USB monitor.

Setelah Anda selesai menyambungkan kabel HDMI/DP/USB Tipe C, ikuti prosedur di bawah ini untuk menyambungkan kabel USB 3.0 ke komputer dan menyelesaikan penyiapan monitor:

- a. Sambungkan satu komputer:** sambungkan port USB 3.0 upstream (kabel tersedia) ke port USB 3.0 yang sesuai di komputer.  
**b. Sambungkan dua komputer\*:** sambungkan port USB 3.0 upstream ke port USB 3.0 yang sesuai di dua komputer. Kemudian gunakan menu OSD untuk memilih antara sumber upstream dengan sumber input dua USB. Lihat [USB Select Switch \(Sakelar Pemilih USB\)](#).
- Sambungkan periferal USB 3.0 ke port USB 3.0 downstream pada monitor.
- Pasang kabel daya komputer dan monitor ke stopkontak terdekat.



**a. Sambungkan satu komputer**



**b. Sambungkan dua komputer**



\* Ketika menyambungkan dua komputer dengan monitor, port downstream USB monitor untuk keyboard dan mouse dapat diberikan pada sinyal masukan berbeda dari dua komputer dengan mengganti pengaturan **USB Selection (Pemilihan USB)** dari menu OSD. (Lihat **USB Selection (Pemilihan USB)** rinciannya).

4. Hidupkan monitor dan komputer.  
Jika monitor menampilkan gambar, berarti pemasangan selesai. Jika tidak menampilkan gambar, lihat **Masalah Umum**.
5. Gunakan slot kabel pada penyangga monitor untuk mengatur kabel.

## Mengatur Kabel



Setelah memasang semua kabel yang diperlukan ke monitor dan komputer, (Lihat **Menyambungkan Monitor** untuk pemasangan kabel,) atur semua kabel seperti ditunjukkan di atas ini.

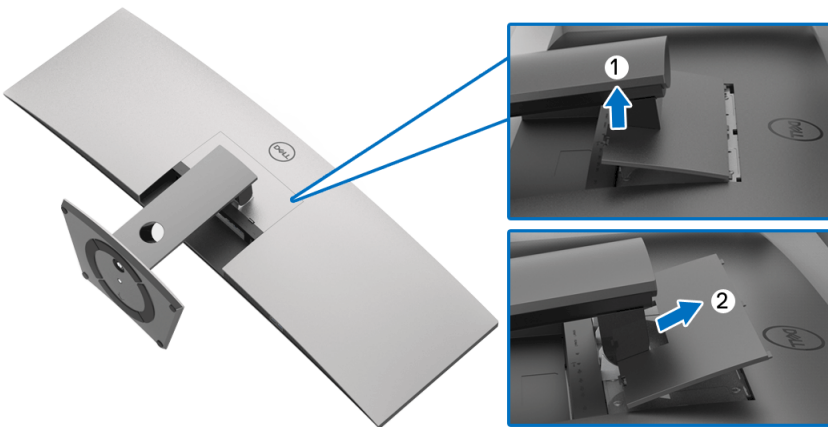


## Melepaskan Penyangga Monitor

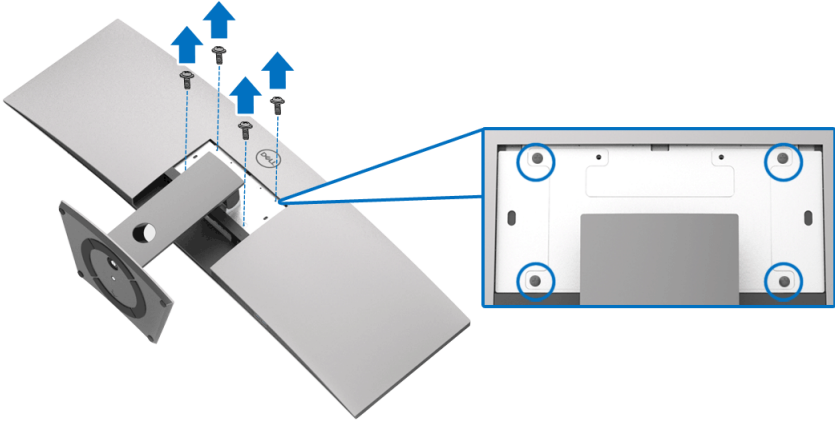
- ✎ **CATATAN:** Agar layar LCD lengkung tidak tergores dan rusak sewaktu penyangga dilepaskan, pastikan monitor diletakkan di busa yang lembut dan bersih. Kontak langsung dengan benda keras dapat menyebabkan kerusakan pada monitor lengkung.
- ✎ **CATATAN:** Monitor ini sangat berat; tangani dengan sangat hati-hati. Monitor ini disarankan untuk diangkat atau dipindahkan oleh dua orang.
- ✎ **CATATAN:** Hal ini dapat diterapkan untuk monitor dengan penyangga. Bila sudah membeli penyangga lain, silahkan merujuk ke masing-masing panduan persiapan penyangga untuk mendapatkan petunjuk persiapannya.

Untuk melepaskan penyangga:

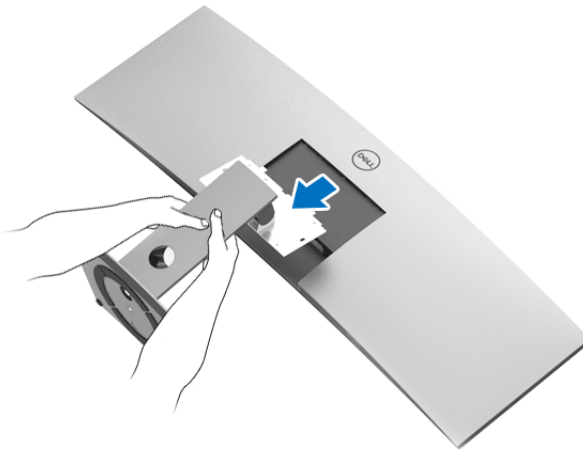
1. Letakkan monitor di atas kain lembut atau bantal.
2. Tekan dan angkat kunci penutup untuk melepaskan dan mengeluarkan penutup.



3. Gunakan obeng plus untuk melepaskan keempat sekrup pengencang penyangga.




4. Angkat penyangga untuk melepaskan dari monitor.

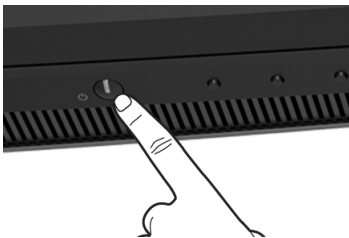




# Mengoperasikan Monitor

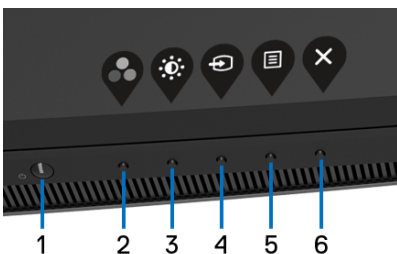
## Menghidupkan Monitor

Tekan tombol  untuk menghidupkan monitor.




## Menggunakan Panel Kontrol Depan






Gunakan tombol kontrol di bagian depan monitor untuk menyesuaikan pengaturan.



Tabel berikut menjelaskan tentang tombol panel depan:

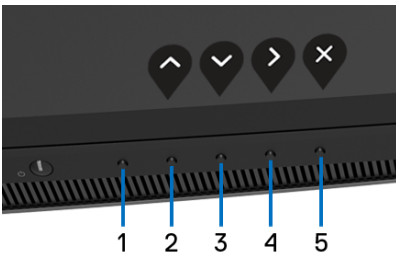
| Tombol Panel depan   | Keterangan   |
|--|--|
| 1 <br><b>Daya</b><br><b>(dengan indikator lampu daya)</b> | Gunakan tombol <b>Daya</b> untuk <b>Menghidupkan</b> dan <b>Mematikan</b> monitor.<br>Cahaya putih terang menunjukkan bahwa monitor hidup dan berfungsi dengan normal. Cahaya putih berkedip menunjukkan monitor dalam mode Siaga. |







|   |   |   |
|---|---|---|
| 2   |  | Gunakan tombol ini untuk memilih dari daftar mode warna prasetel.   |
| <p><b>Tombol Cara pintas/<br/>Preset Modes<br/>(Mode Prasetel)</b></p>            |   |   |
| 3   |  | Gunakan tombol ini untuk menyesuaikan kecerahan dan kontras. Minimum adalah '0' (-). Maksimum adalah '100' (+).     |
| <p><b>Tombol Cara pintas/<br/>Brightness/Contrast<br/>(Kecerahan/Kontras)</b></p> |   |   |
| 4   |  | Gunakan tombol ini untuk memilih sumber input.  |
| <p><b>Tombol Cara pintas/<br/>Input Source<br/>(Sumber Input)</b></p>             |   |   |
| 5   |  | Gunakan tombol <b>MENU</b> untuk meluncurkan Tampilan di Layar (OSD). Lihat <a href="#">Mengakses Sistem Menu</a> . |
| <p><b>Menu</b></p>  |   |   |
| 6   |  | Gunakan tombol ini untuk keluar dari menu OSD.  |
| <p><b>Keluar</b></p>  |   |   |

### Tombol Panel depan


Gunakan tombol di bagian depan monitor untuk menyetel pengaturan gambar.




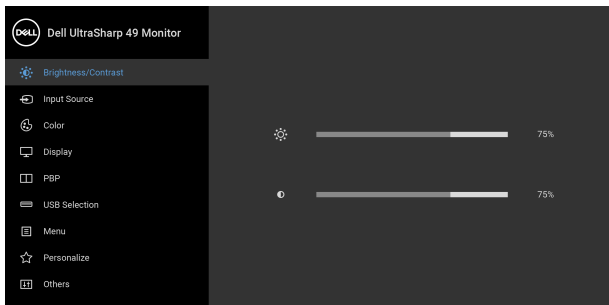
| Tombol Panel depan   | Keterangan  |
|--|---|
| 1 <b>Tidak Berfungsi</b>   | Tombol ini tidak berfungsi.   |
| 2 <br><b>Naik</b>   | Gunakan tombol <b>Naik</b> untuk menyetel (meningkatkan rentang) item dalam menu OSD. |
| 3 <br><b>Turun</b>  | Gunakan tombol <b>Turun</b> untuk menyetel (menurunkan rentang) item dalam menu OSD.  |
| 4 <br><b>Masuk</b>  | Gunakan tombol <b>Masuk</b> untuk masuk ke submenu.                                   |
| 5 <br><b>Keluar</b> | Gunakan tombol ini untuk keluar dari menu OSD.  |








## Menggunakan Menu OSD (Tampilan di Layar)


### Mengakses Sistem Menu

 **CATATAN:** Jika Anda mengubah pengaturan, kemudian melanjutkan ke menu lain atau keluar dari menu OSD, monitor akan menyimpan perubahan tersebut secara otomatis. Perubahan juga akan disimpan jika Anda mengubah pengaturan, kemudian tunggu hingga menu OSD hilang.

1. Tekan tombol  untuk menjalankan menu OSD dan menampilkan menu utama.



2. Tekan tombol  dan  untuk beralih di antara opsi pengaturan. Saat berpindah dari satu ikon ke ikon lainnya, nama opsi akan disorot. Lihat tabel berikut untuk daftar lengkap semua opsi yang tersedia pada monitor.
3. Tekan tombol  sekali untuk mengaktifkan pilihan yang disorot.
4. Tekan tombol  dan  untuk memilih parameter yang diinginkan.
5. Tekan  untuk masuk ke submenu lalu gunakan tombol arah, sesuai indikator pada menu untuk membuat perubahan.
6. Pilih tombol  untuk kembali ke menu utama.



| Ikon   | Menu dan Submenu  | Keterangan  |
|--|---|---|
|  | <b>Brightness/Contrast (Kecerahan/Kontras)</b>                  | Gunakan menu ini untuk mengaktifkan penyesuaian <b>Brightness/Contrast (Kecerahan/Kontras)</b> . <div data-bbox="378 730 994 1038" style="border: 1px solid black; padding: 5px; margin: 10px 0;">  </div> <div data-bbox="860 1066 986 1098" style="text-align: right;">     </div> |
| <b>Brightness (Kecerahan)</b>  | <b>Brightness (Kecerahan)</b> mengatur pencahayaan lampu latar. | Tekan tombol  untuk meningkatkan kecerahan dan tekan tombol  untuk menurunkan kecerahan (min 0 / maks 100).   |



---

### **Contrast (Kontras)**

Sesuaikan **Brightness (Kecerahan)** terlebih dulu, kemudian sesuaikan **Contrast (Kontras)** hanya jika diperlukan.

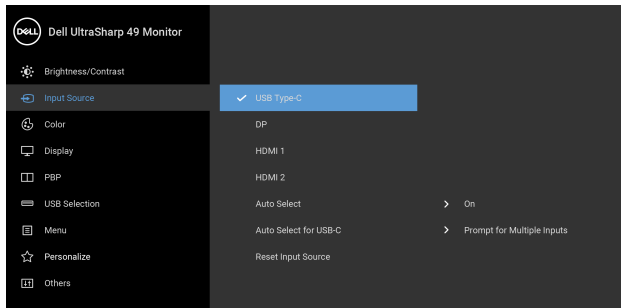
Tekan tombol  untuk meningkatkan kontras dan tekan tombol  untuk menurunkannya (min 0 / maks 100).

**Contrast (Kontras)** berfungsi menyesuaikan tingkat perbedaan antara gelap dan terang pada layar monitor.



### **Input Source (Sumber Input)**

Gunakan menu **Input Source (Sumber Input)** untuk memilih di antara berbagai sinyal video yang mungkin tersambung ke monitor.




---

### **USB Type-C (USB Tipe C)**

Pilih input **USB Type-C (USB Tipe C)** bila Anda menggunakan konektor USB Tipe C. Tekan tombol  untuk memilih sumber input USB Tipe C.


---

### **DP**

Pilih input **DP** bila Anda menggunakan konektor DisplayPort (DP). Tekan  untuk memilih sumber input DisplayPort.

---

### **HDMI 1**


Pilih input **HDMI 1** bila Anda menggunakan konektor HDMI 1. Tekan  untuk memilih sumber input HDMI 1.

---



---

## HDMI 2

Pilih input **HDMI 2** bila Anda menggunakan konektor HDMI 2. Tekan  untuk memilih sumber input HDMI 2.

---

## Auto Select (Pilih Otomatis)

Dengan menghidupkan fungsi ini Anda dapat memindai sumber input yang tersedia.

---

## Auto Select for USB-C (Pilih Otomatis USB-C)

Memungkinkan Anda mengatur Auto Select for USB-C (Pilih Otomatis USB-C) untuk:

- **Prompt for Multiple Inputs (Meminta Beberapa Input):** Selalu menampilkan pesan "**Switch to USB-C Video Input (Alihkan ke Input Video USB-C )**" bagi Anda untuk memilih beralih apa tidak.
- **Yes (Ya):** Selalu beralih ke input video USB-C (tanpa bertanya) saat kabel USB Tipe C disambungkan.
- **No (Tidak):** Tidak pernah otomatis beralih ke input video USB-C saat kabel USB Tipe C disambungkan.

**CATATAN: Auto Select for USB-C (Pilih Otomatis USB-C)** hanya tersedia jika **Auto Select (Pilih Otomatis) On (Hidup)**.

---

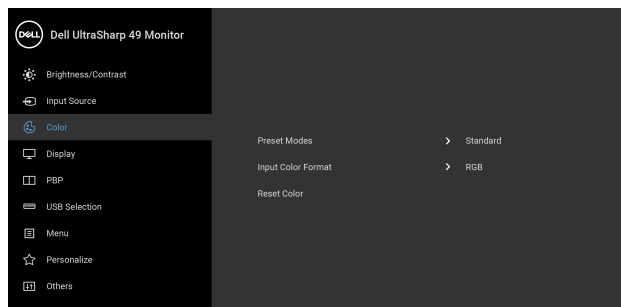
## Reset Input Source (Reset Sumber Input)

Reset pengaturan input monitor ke pengaturan pabrik.



## Color (Warna)

Gunakan **Color (Warna)** untuk menyesuaikan mode pengaturan warna.



---

**Preset Modes (Mode Prasetel)**

Bila Anda memilih **Preset Modes (Mode Prasetel)**, Anda bisa memilih **Standard (Standar)**, **ComfortView**, **Movie (Film)**, **Game (Permainan)**, **Color Temp. (Suhu Warna)** atau **Custom Color (Warna Kustom)** dari daftar.

- **Standard (Standar)**: Memuat pengaturan warna default monitor. Ini adalah mode prasetel default.
- **ComfortView**: Mengurangi tingkat cahaya biru yang dipancarkan dari layar untuk membuat penglihatan lebih nyaman untuk mata Anda.

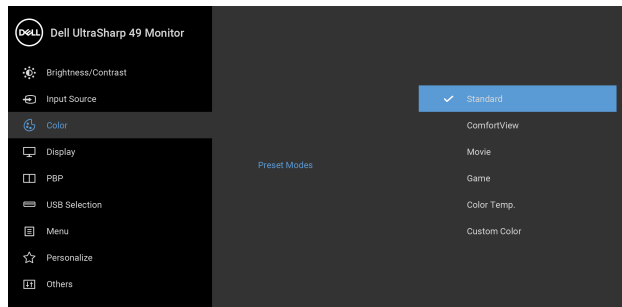
**PERINGATAN:** Kemungkinan efek jangka panjang emisi cahaya biru dari monitor dapat menyebabkan cedera diri seperti ketegangan mata digital, kelelahan mata dan kerusakan pada mata. Menggunakan monitor dalam jangka waktu lama juga dapat menyebabkan rasa sakit pada bagian tubuh seperti leher, lengan, punggung dan bahu.

Untuk mengurangi risiko ketegangan mata dan nyeri leher/lengan/punggung/bahu karena menggunakan monitor dalam jangka waktu yang lama, sebaiknya Anda:

1. Atur jarak layar antara 20 inci hingga 28 inci (50 cm - 70 cm) dari mata Anda.
  2. Sering kedipkan mata untuk melembapkan atau membasahi mata Anda dengan air setelah menggunakan monitor dalam jangka waktu lama.
  3. Beristirahat secara berkala dan sering selama 20 setiap dua jam.
  4. Memalingkan pandangan dari monitor dan menatap benda berjarak 20 kaki minimal selama 20 detik selama istirahat.
  5. Melakukan peregangan untuk meredakan ketegangan di leher, lengan, punggung dan bahu saat beristirahat.
- 



- **Movie (Film):** Memuat pengaturan warna ideal untuk film.
- **Game (Permainan):** Memuat pengaturan warna ideal untuk sebagian besar aplikasi game.
- **Color Temp. (Suhu Warna):** Memungkinkan pengguna memilih suhu warna: 5000K, 5700K, 6500K, 7500K, 9300K dan 10000K. Tekan tombol  untuk memilih temperatur warna pilihan.
- **Custom Color (Warna Kustom):** Memungkinkan Anda menyesuaikan pengaturan warna secara manual. Gunakan tombol  dan  untuk menyesuaikan nilai **Gain (Penguatan Sinyal)**, **Offset (Selisih)**, **Hue (Corak Warna)**, dan **Saturation (Kejenuhan)** dan membuat mode warna prasetel sendiri.







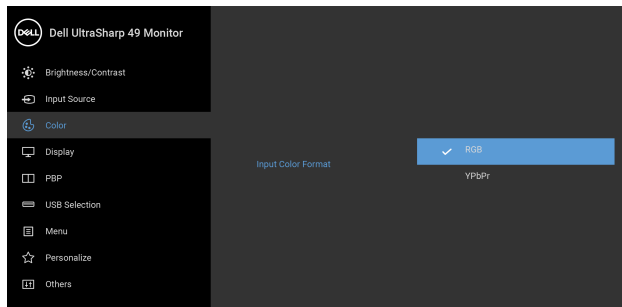
---

## Input Color Format (Format Warna Input)

Memungkinkan Anda menyetel mode input video ke:  
**RGB:** Pilih opsi ini jika monitor Anda tersambung ke komputer (atau pemutar DVD) dengan menggunakan

kabel DP atau HDMI atau USB Tipe C. Tekan tombol  untuk memilih mode RGB.



**YPbPr:** Pilih opsi ini jika pemutar DVD Anda hanya mendukung output YPbPr. Tekan tombol  untuk memilih mode YPbPr.





---

## Hue (Corak Warna)

Fitur ini dapat mengubah warna gambar video ke hijau atau ungu. Fitur ini digunakan untuk mengatur warna

kulit yang diinginkan. Gunakan  atau  untuk menyesuaikan nada warna dari '0' hingga '100'.

Gunakan  untuk menambah nuansa hijau pada gambar video.

Gunakan  untuk menambah nuansa ungu pada gambar video.



**CATATAN:** Penyesuaian **Hue (Corak Warna)** hanya tersedia apabila Anda memilih mode prasetel **Movie (Film)** atau **Game (Permainan)**.


---



---

## Saturation (Kejenuhan)

Fitur ini dapat menyesuaikan kejenuhan warna gambar video. Gunakan  atau  untuk menyesuaikan saturasi dari '0' hingga '100'.

Gunakan  untuk meningkatkan tampilan warna pada gambar video.

Gunakan  untuk meningkatkan tampilan monokrom pada gambar video.

**CATATAN:** Penyesuaian **Saturation (Kejenuhan)** hanya tersedia apabila Anda memilih mode prasetel **Movie (Film)** atau **Game (Permainan)**.

---

## Reset Color (Reset Warna)

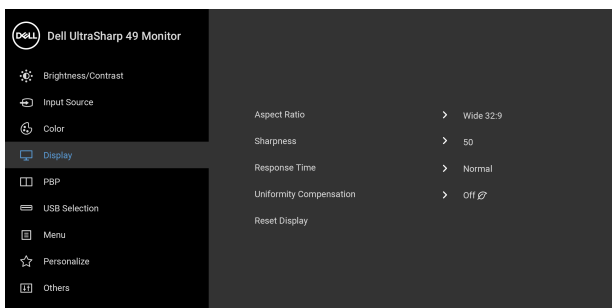
Merest pengaturan warna monitor ke pengaturan pabrik.

---



## Display (Tampilan)

Gunakan **Display (Tampilan)** untuk menyesuaikan gambar.



---

## Aspect Ratio (Rasio Aspek)

Menyesuaikan rasio gambar menjadi **Wide 32:9 (Lebar 32:9)**, **Auto Resize (Ubah Ukuran Otomatis)**, **4:3**, atau **1:1**.

---

## Sharpness (Ketajaman)

Fitur ini dapat membuat gambar tampak lebih tajam atau halus. Gunakan  atau  untuk menyesuaikan ketajaman dari '0' hingga '100'.

---



---

**Response Time (Waktu Respons)** Memungkinkan Anda menyetel **Response Time (Waktu Respons)** ke **Normal** atau **Fast (Cepat)**.

---

**Uniformity Compensation (Kompensasi Keseragaman)** Pilih pengaturan kompensasi keseragaman layar. **Calibrated (Terkalibrasi)** adalah pengaturan yang telah dikalibrasi di pabrik secara default. **Uniformity Compensation (Kompensasi Keseragaman)** menyesuaikan berbagai area layar terkait dengan bagian tengah untuk mencapai kecerahan dan warna merata di seluruh layar. Untuk performa layar yang optimal, **Brightness (Kecerahan)** dan **Contrast (Kontras)** untuk sejumlah mode prasetel (**Standard (Standar)**, **Color Temp. (Suhu Warna)**) akan dinonaktifkan bila **Uniformity Compensation (Kompensasi Keseragaman)** dialihkan ke **On (Hidup)**.

**CATATAN:** Pengguna disarankan untuk menggunakan pengaturan kecerahan default pabrik bila **Uniformity Compensation (Kompensasi Keseragaman)** diaktifkan. Untuk pengaturan tingkat kecerahan lainnya, performa keseragaman dapat menyimpang dari data yang ditampilkan dalam Laporan Kalibrasi Pabrik.

---

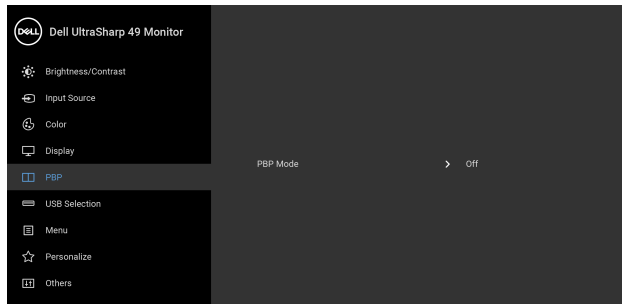
**Reset Display (Reset Tampilan)** Pilih opsi ini untuk memulihkan pengaturan tampilan default.

---



### PBP

Fungsi ini akan memunculkan jendela yang menampilkan gambar dari sumber input lain.




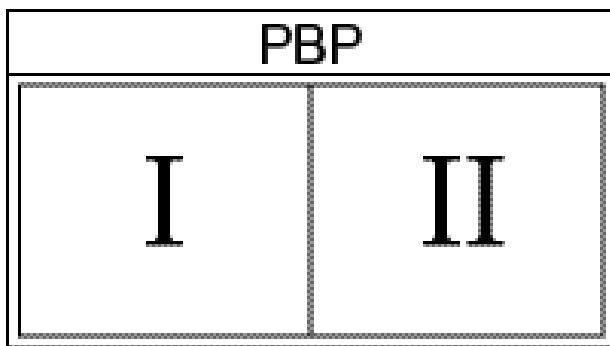
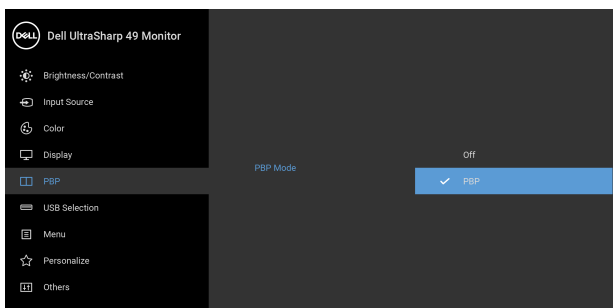
| Jendela Utama | Sub-Jendela |    |        |        |
|---------------|-------------|----|--------|--------|
|               | USB Tipe C  | DP | HDMI 1 | HDMI 2 |
| USB Tipe C    | X           | ✓  | ✓      | ✓      |
| DP            | ✓           | X  | ✓      | ✓      |
| HDMI 1        | ✓           | ✓  | X      | ✓      |
| HDMI 2        | ✓           | ✓  | ✓      | X      |

**CATATAN:** Gambar pada PBP akan ditampilkan di tengah layar, bukan layar penuh.


### **PBP Mode (Mode PBP)**

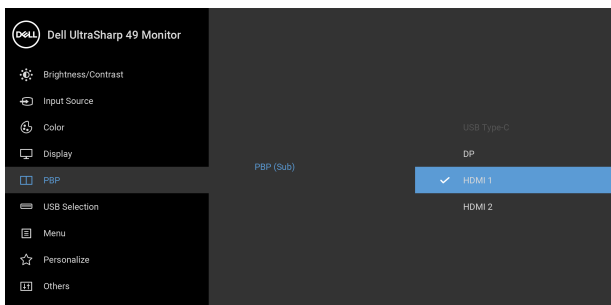
Menyesuaikan mode **PBP** (Picture by Picture (Gambar dalam Gambar)) antara **PBP** atau **Off (Mati)**.

Tekan tombol  untuk mengaktifkan mode PBP.




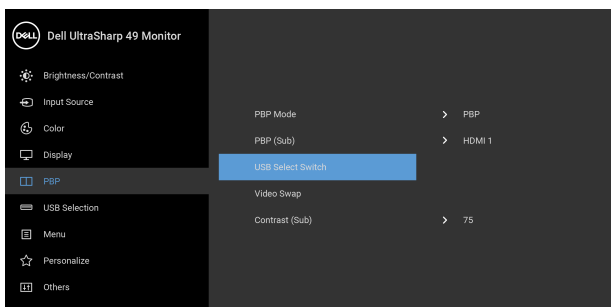
## PBP (Sub)

Pilih antara berbagai sinyal video yang bisa dihubungkan dengan monitor Anda untuk sub-jendela PBP. Tekan tombol  untuk memilih sinyal sumber subjendela PBP.




## USB Select Switch (Sakelar Pemilih USB)

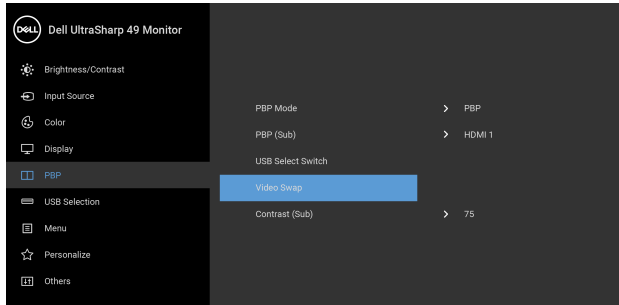
Pilih untuk mengalihkan antara sumber upstream USB di mode PBP. Tekan tombol  untuk beralih antara upstream USB dalam mode PBP.



---



## Video Swap (Tukar Video)

Pilih untuk menukarkan video antara jendela utama dan sub-jendela di mode PBP. Tekan tombol  untuk menukar jendela utama dan subjendela.



---

## Contrast (Sub) (Kontras (Sub))

Menyesuaikan tingkat kontras gambar pada mode PBP. Tekan tombol  untuk meningkatkan kontras dan tekan tombol  untuk menurunkannya.

---

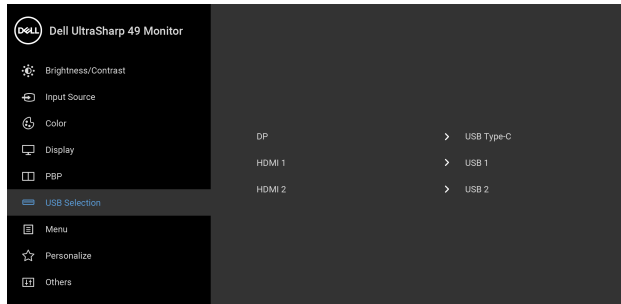




## USB Selection (Pemilihan USB)

Memungkinkan Anda mengatur port upstream untuk sinyal input (DP, HDMI 1, dan HDMI 2), dengan demikian port downstream USB monitor (contohnya keyboard dan mouse) dapat digunakan oleh sinyal input aktif ketika Anda menyambungkan komputer dengan salah satu port upstream.

Bila Anda menggunakan satu port upstream saja, maka port upstream tersambung akan aktif.



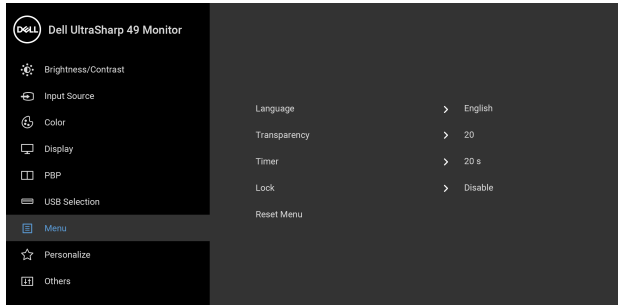
**CATATAN:** Agar datanya jangan rusak atau hilang, sebelum mengganti port upstream USB, pastikan TIDAK ADA PERANGKAT PENYIMPANAN USB yang sedang digunakan oleh komputer yang terhubung ke port upstream USB monitor.





## Menu

Pilih opsi ini untuk menyesuaikan pengaturan OSD, seperti bahasa OSD, durasi ditampilkannya menu di layar, dan sebagainya.



### Language (Bahasa)

Opsi **Language (Bahasa)** mengatur tampilan OSD ke salah satu dari delapan bahasa (Inggris, Spanyol, Prancis, Jerman, Portugis Brasil, Rusia, Tionghoa Sederhana, atau Jepang).

### Transparency (Transparansi)

Pilih opsi untuk mengubah transparansi menu dengan menekan tombol dan (Minimum: 0 ~ Maksimum: 100).

### Timer (Pengatur waktu)

**OSD Hold Time (Waktu Tunggu OSD):** Mengatur durasi aktif OSD setelah Anda terakhir kali menekan tombol.

Gunakan atau untuk menyesuaikan panel geser dengan penambahan waktu 1 detik, mulai dari 5 hingga 60 detik.

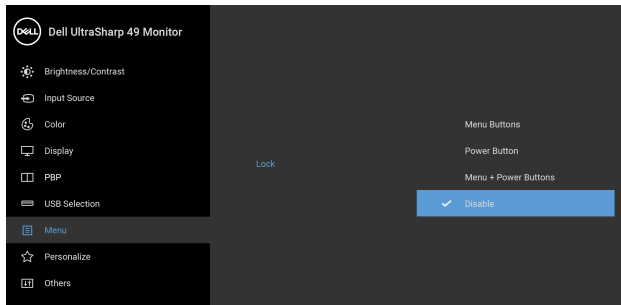




---

## Lock (Kunci)

Dengan tombol kontrol pada monitor yang terkunci, Anda dapat mencegah orang mengakses kontrol. Kunci ini juga mencegah aktivasi tidak sengaja pada penyiapan beberapa monitor secara berdampingan.



- **Menu Buttons (Tombol Menu):** Semua tombol Menu/fungsi (kecuali tombol Daya) terkunci dan tidak dapat diakses oleh pengguna.
- **Power Button (Tombol Daya):** Hanya tombol Daya yang terkunci dan tidak dapat diakses oleh pengguna.
- **Menu + Power Buttons (Tombol Menu + Daya):** Baik tombol Menu/fungsi maupun Daya terkunci dan tidak dapat diakses oleh pengguna.

Pengaturan default adalah **Disable (Nonaktifkan)**.

Metode Kunci Alternatif [untuk tombol Menu/fungsi]: Anda juga dapat menekan dan menahan tombol Menu/fungsi di sebelah tombol Daya selama 4 detik untuk mengatur opsi kunci.

**CATATAN:** Untuk membuka kunci tombol, tekan dan tahan tombol Menu/fungsi di sebelah tombol Daya selama 4 detik.

---

## Reset Menu (Atur Ulang Menu)

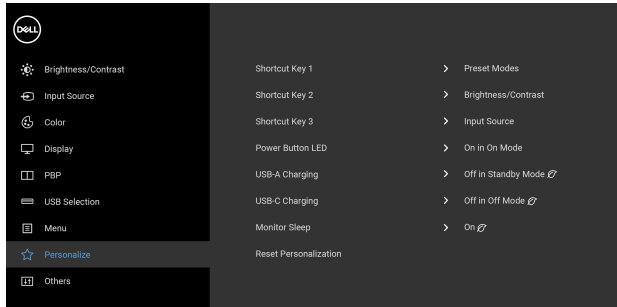
Mereset semua pengaturan OSD ke nilai prasetel pabrik.

---





## Personalize (Personal- isasikan)



### Shortcut Key 1 (Kunci Pintasan 1)

### Shortcut Key 2 (Kunci Pintasan 2)

### Shortcut Key 3 (Kunci Pintasan 3)

### Power Button LED (LED Tombol Daya)

### USB-A Charging (Pengisian Daya USB-A)

Memungkinkan Anda memilih fitur dari **Preset Modes (Mode Prasetel)**, **Brightness/Contrast (Kecerahan/Kontras)**, **Input Source (Sumber Input)**, **Aspect Ratio (Rasio Aspek)**, **PBP Mode (Mode PBP)**, **USB Select Switch (Sakelar Pemilih USB)**, atau **Video Swap (Tukar Video)** dan mengaturnya sebagai tombol pintasan.

Memungkinkan Anda mengatur indikator LED daya ke aktif atau nonaktif untuk menghemat energi.

Memungkinkan Anda mengaktifkan atau menonaktifkan fungsi pengisian daya USB Tipe A (Port Downstream) selama monitor dalam mode siaga.

**CATATAN:** Opsi ini hanya tersedia apabila kabel USB Tipe C (Port Upstream) dicabut. Jika kabel USB Tipe C terhubung, Pengisian Daya USB-A mengikuti status daya host USB dan opsi ini tidak dapat diakses.

**CATATAN:** Opsi ini sebelumnya disebut **USB** pada revisi firmware monitor lama.



---

### USB-C Charging (Pengisian Daya USB-C)

Memungkinkan Anda untuk mengaktifkan atau menonaktifkan fungsi **Always On USB Type-C Charging (Pengisian Daya USB Tipe C Selalu Aktif)** selama mode Daya Monitor Mati.

**CATATAN:** Opsi ini hanya tersedia pada revisi firmware monitor baru.

---

### Monitor Sleep (Monitor Tidur)

Memungkinkan Anda membiarkan monitor mati dengan sendirinya atau tetap nyala bila komputer Anda berjalan dalam mode tidur. Bila memilih **On (Hidup)**, monitor masuk ke mode Siaga ketika sistem tidur; bila memilih **Off (Mati)**, Anda bisa mencegah layar tidak aktif ketika sistem tidur untuk segera memulihkan layar PC menjadi aktif.

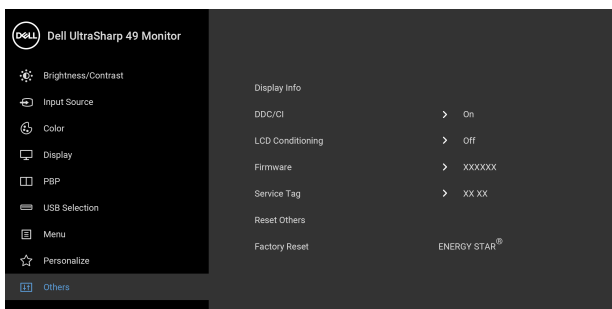
---

### Reset Personalization (Reset Personalisasi)

Reset semua pengaturan pada menu **Personalize (Personalisasikan)** ke nilai prasetel pabrik.



### Others (Lainnya)



---

### Display Info (Info Layar)

Menampilkan pengaturan aktif monitor.

---



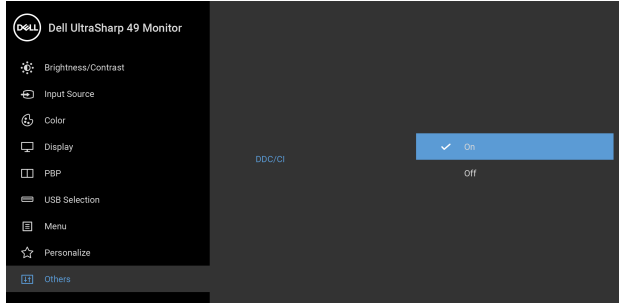
---

## DDC/CI

**DDC/CI** (Display Data Channel/Command Interface) memungkinkan parameter monitor (kecerahan, keseimbangan warna, dsb) disesuaikan melalui perangkat lunak di komputer.

Anda dapat menonaktifkan fitur ini dengan memilih **Off (Mati)**.

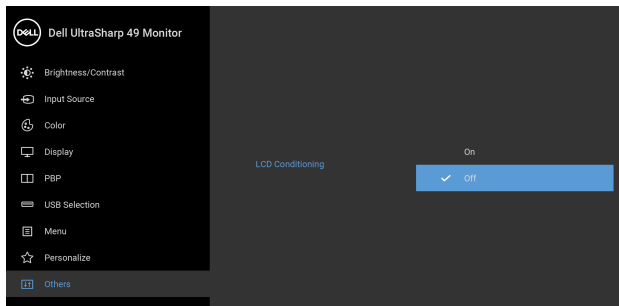
Aktifkan fitur ini untuk memperoleh pengalaman pengguna yang optimal dan performa monitor yang optimal.



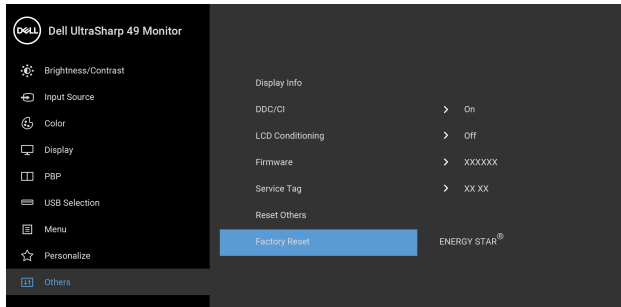
---

## LCD Conditioning (Pengondisian LCD)

Membantu mengurangi retensi gambar yang sesekali terjadi. Tergantung pada tingkat retensi gambar, program ini mungkin memerlukan waktu untuk dijalankan. Anda dapat mengaktifkan fitur ini dengan memilih **On (Hidup)**.

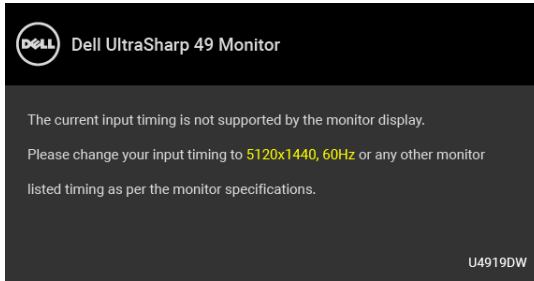


|                                     |   |
|-------------------------------------|---|
| <b>Firmware (Perangkat tegar)</b>   | Menampilkan versi firmware monitor Anda.  |
| <b>Service Tag (Tag Servis)</b>     | Menampilkan nomor seri tag servis monitor Anda.   |
| <b>Reset Others (Reset Lainnya)</b> | Reset semua pengaturan pada menu <b>Others (Lainnya)</b> ke nilai prasetel pabrik.                                      |
| <b>Factory Reset (Reset Pabrik)</b> | Pulihkan semua nilai prasetel ke pengaturan default pabrik. Ini juga merupakan pengaturan untuk pengujian ENERGY STAR®. |



## Pesan Peringatan OSD

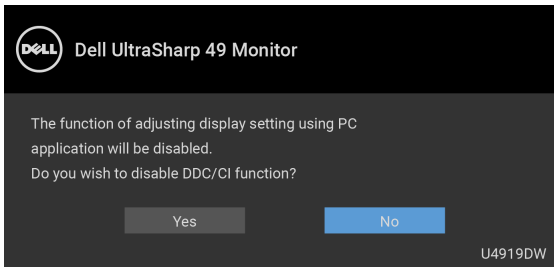
Bila monitor tidak mendukung mode resolusi khusus, Anda akan melihat pesan berikut ini:



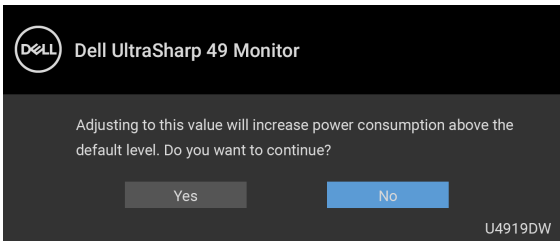
### **CATATAN: Pesan ini bisa agak berbeda sesuai dengan sinyal masukan terhubung.**

Ini berarti monitor tidak dapat disinkronisasikan dengan sinyal yang diterima dari komputer. Lihat [Spesifikasi Monitor](#) untuk jangkauan frekuensi Horizontal dan Vertikal yang dapat dicapai oleh monitor ini. Mode yang disarankan adalah 5120 x 1440.

Anda akan melihat pesan berikut sebelum fungsi DDC/CI dinonaktifkan:

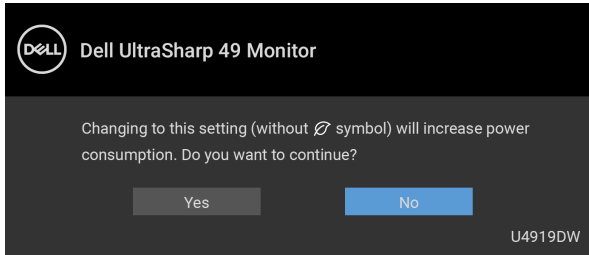


Saat Anda menyesuaikan tingkat **Brightness (Kecerahan)** untuk pertama kalinya, pesan berikut muncul:



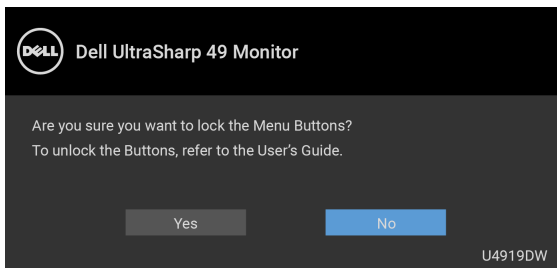
**CATATAN:** Jika Anda memilih Yes (Ya), pesan tidak akan muncul kali berikutnya Anda ingin mengubah pengaturan Brightness (Kecerahan).

Apabila Anda mengubah pengaturan default fitur hemat daya untuk pertama kalinya, misalnya **Uniformity Compensation (Kompensasi Keseragaman)**, **USB-C Charging (Pengisian Daya USB-C)**, **USB-A Charging (Pengisian Daya USB-A)**, atau **Monitor Sleep (Monitor Tidur)**, pesan berikut akan muncul:



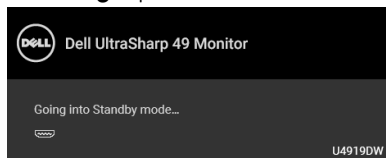
**CATATAN:** Jika Anda memilih Yes (Ya) untuk salah satu fitur yang disebutkan di atas, pesan tidak akan muncul kali berikutnya apabila Anda ingin mengubah pengaturan fitur ini. Apabila Anda melakukan reset pabrik, pesan itu akan muncul lagi.

Anda akan melihat pesan berikut sebelum fungsi **Lock (Kunci)** diaktifkan:



**CATATAN:** Pesan tersebut mungkin sedikit berbeda menurut pengaturan yang dipilih.

Bila monitor beralih ke mode **Siaga**, pesan berikut akan ditampilkan:

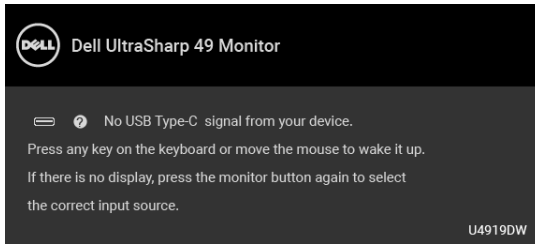


Aktifkan komputer, kemudian hidupkan monitor agar dapat mengakses **OSD**.

**CATATAN:** Pesan ini bisa agak berbeda sesuai dengan sinyal masukan terhubung.

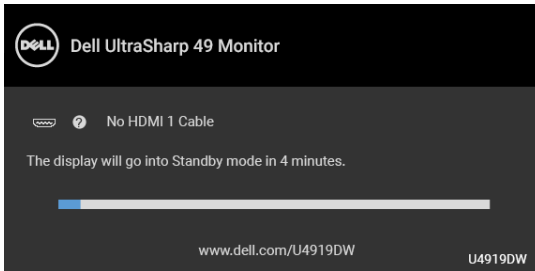


Jika Anda menekan tombol apapun selain tombol daya, salah satu pesan berikut akan ditampilkan, tergantung pada input yang dipilih:



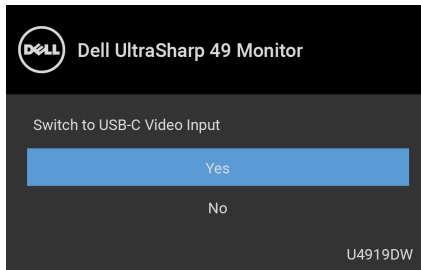
**CATATAN: Pesan ini bisa agak berbeda sesuai dengan sinyal masukan terhubung.**

Jika input USB Tipe C, HDMI, atau DP dipilih dan kabel yang sesuai tidak tersambung, kotak dialog melayang seperti yang ditunjukkan di bawah ini akan muncul.



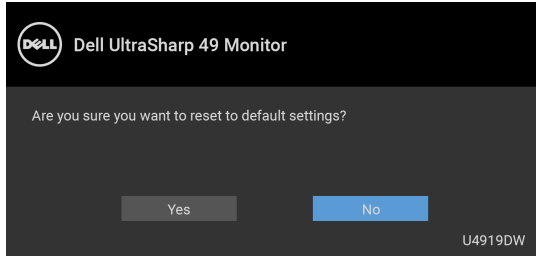
**CATATAN: Pesan ini bisa agak berbeda sesuai dengan sinyal masukan terhubung.**

Apabila monitor berada dalam input DP/HDMI dan kabel USB Type-C terhubung ke notebook yang mendukung Mode Perubahan DP, jika **Auto Select for USB-C (Pilih Otomatis USB-C)** diaktifkan, pesan berikut akan muncul:

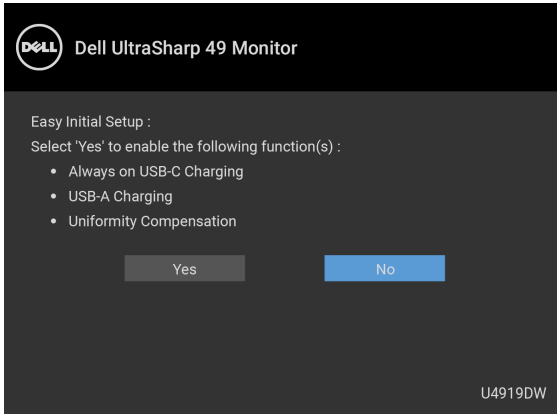




Jika **Factory Reset (Reset Pabrik)** dipilih, pesan berikut akan muncul:



Jika **Yes (Ya)** dipilih, pesan berikut akan muncul:



Untuk informasi lebih lanjut, lihat [Mengatasi Masalah](#).



## Mengatur Resolusi Maksimum

Mengatur resolusi Maksimum pada monitor:

Pada Windows® 7, Windows® 8, Windows® 8.1:

1. Hanya untuk Windows® 8 dan Windows® 8.1, pilih ubin Desktop untuk beralih ke desktop klasik.
2. Klik-kanan pada dekstop dan klik **Resolusi Layar**.
3. Klik Daftar Turun ke Bawah pada Resolusi Layar dan pilih **5120 x 1440**.
4. Klik **OK**.

Pada Windows® 10:

1. Klik kanan di desktop lalu klik **Pengaturan Tampilan**.
2. Klik **Pengaturan tampilan lanjutan**.
3. Klik daftar menurun pada **Resolusi** dan pilih **5120 x 1440**.
4. Klik **Terapkan**.

Jika Anda tidak melihat 5120 x 1440 sebagai opsi, Anda mungkin perlu memeriksa apakah kartu grafis Anda mendukung 4K@60 Hz. Jika benar-benar mendukung 4K@60 Hz, perbarui kartu grafis Anda. Jika tidak mendukung 4K@60 Hz, tergantung pada komputer Anda, selesaikan salah satu prosedur berikut:

Jika memiliki desktop Dell atau komputer portabel:

- Buka **<http://www.dell.com/support>**, masukkan tag layanan Anda, lalu unduh driver terbaru untuk kartu grafis Anda.




Jika menggunakan komputer selain Dell (portabel atau desktop):

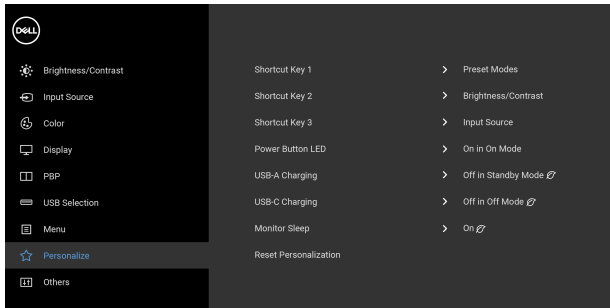
- Buka situs dukungan untuk komputer Anda, lalu unduh driver grafis terbaru.
- Buka situs Web kartu grafis, lalu unduh driver grafis terbaru.







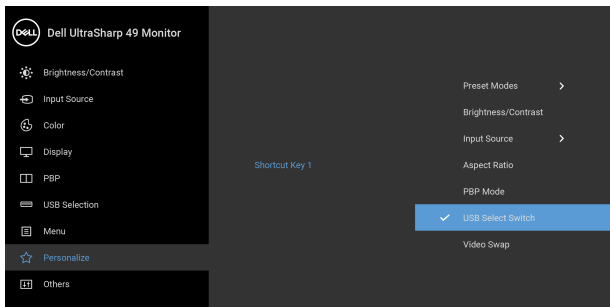
# Mengatur Sakelar USB KVM



Untuk mengatur Sakelar USB KVM sebagai Kunci Pintasan untuk monitor:

1. Tekan tombol  untuk menjalankan menu OSD dan menampilkan menu utama.
2. Tekan tombol  dan  untuk "Personalize" (Personalisasikan).



3. Tekan tombol  untuk mengaktifkan pilihan yang disorot.
4. Tekan tombol  ke Shortcut Key 1 (Kunci Pintasan 1) untuk mengaktifkan pilihan yang disorot.
5. Tekan tombol  dan  untuk "USB Select Switch" (Sakelar Pemilih USB).

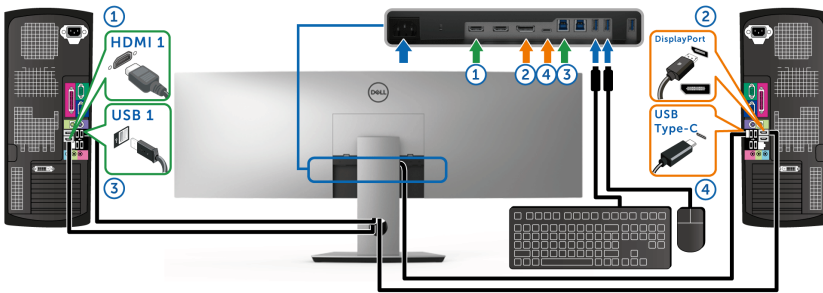


6. Tekan tombol  untuk mengonfirmasi pilihan Anda.
7. Tekan tombol  untuk kembali ke menu utama.

 **CATATAN: Fungsi Sakelar USB KVM hanya bekerja berdasarkan Mode PBP.**

Berikut adalah ilustrasi tentang beberapa skenario sambungan dan pengaturan menu **USB Selection (Pemilihan USB)**, seperti yang diilustrasikan dalam bingkai warna yang sesuai.

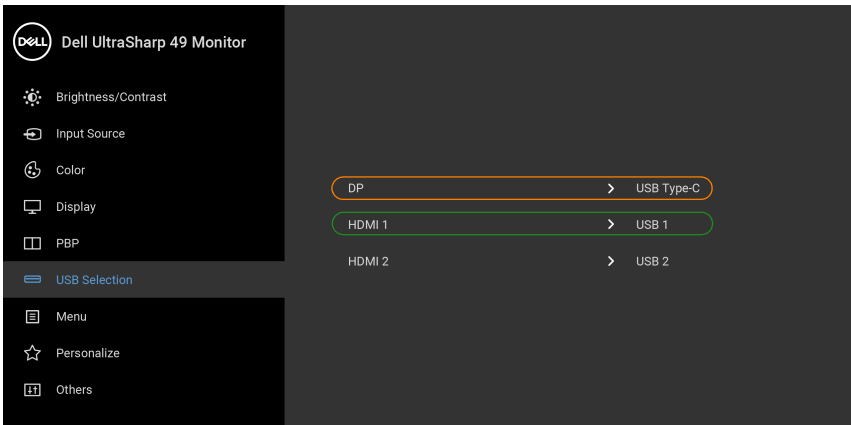
1. Saat menghubungkan **HDMI 1 + USB 1** ke komputer 1 dan **DP + USB Tipe C** ke komputer 2:



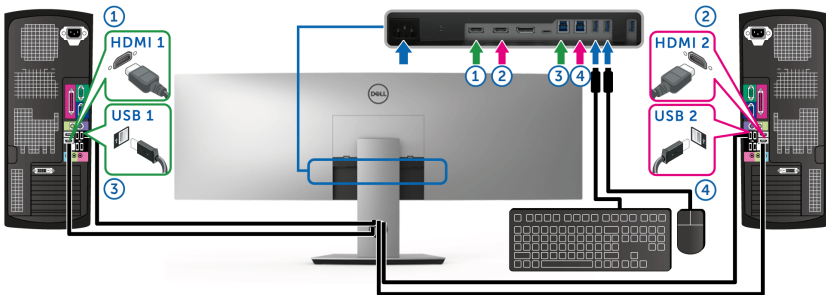
 **CATATAN: Sambungan USB Tipe C saat ini hanya mendukung transfer data.**



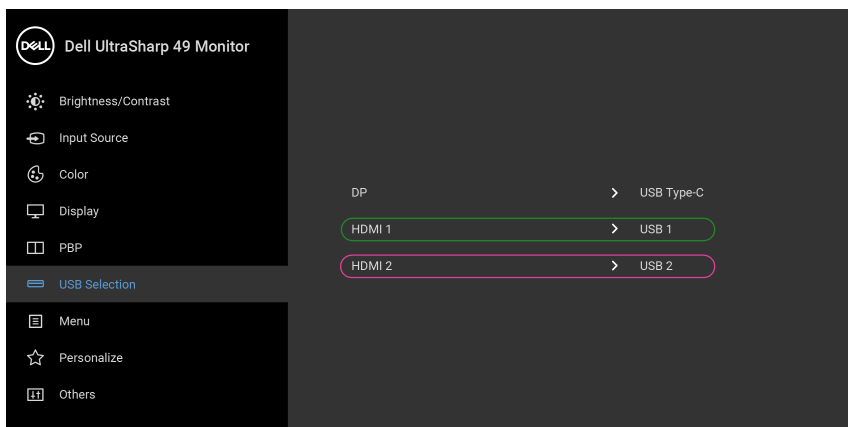
Pastikan **USB Selection (Pemilihan USB)** untuk **HDMI 1** diatur ke **USB 1** dan **DP** diatur ke **USB Type-C**.



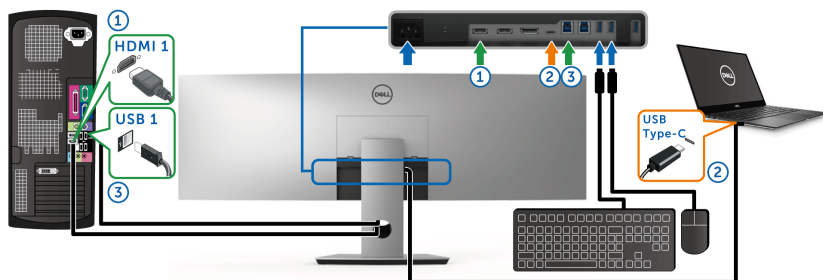
2. Saat menghubungkan **HDMI 1 + USB 1** ke komputer 1 dan **HDMI 2 + USB 2** ke komputer 2:



Pastikan **USB Selection (Pemilihan USB)** untuk **HDMI 1** diatur ke **USB 1** dan **HDMI 2** diatur ke **USB 2**.



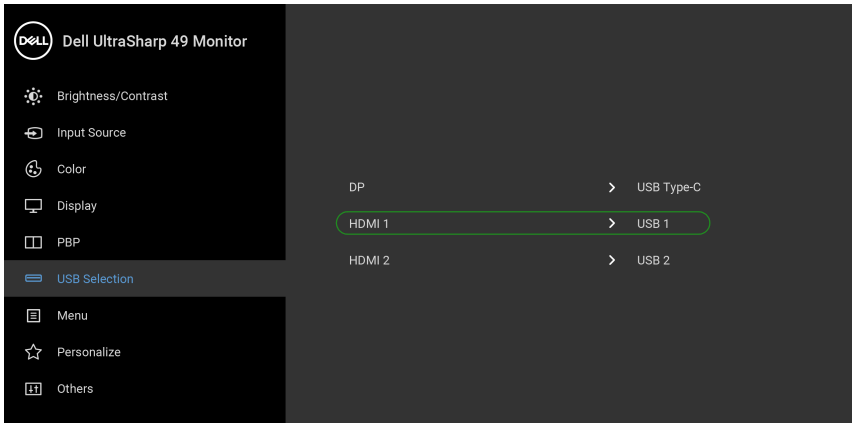
3. Saat menghubungkan **HDMI 1** + **USB 1** ke komputer 1 dan **USB Tipe C** ke komputer 2:



**CATATAN:** Sambungan USB Tipe C saat ini hanya mendukung video dan transfer data.



Pastikan **USB Selection (Pemilihan USB)** untuk **HDMI 1** diatur ke **USB 1**.



**CATATAN:** Karena port USB Tipe C mendukung Mode Perubahan DisplayPort, tidak perlu mengatur USB Selection (Pemilihan USB) untuk USB Type-C (USB Tipe C).

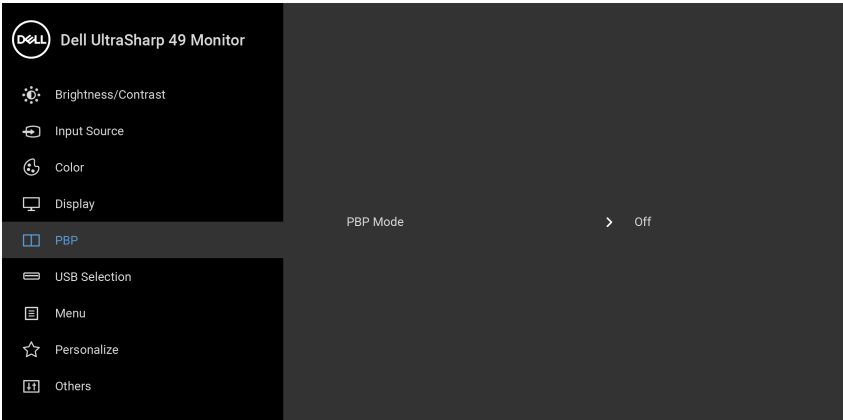
**CATATAN:** Saat menghubungkan ke sumber input video yang berbeda yang tidak ditampilkan di atas, ikuti cara yang sama untuk membuat pengaturan yang benar bagi USB Selection (Pemilihan USB) untuk memasang port.



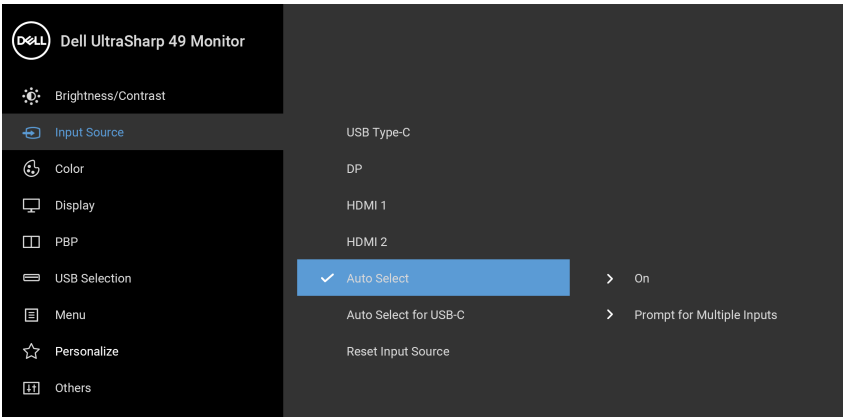
## Mengatur KVM Otomatis

Anda dapat mengikuti petunjuk di bawah ini untuk menyiapkan KVM Otomatis bagi monitor Anda:

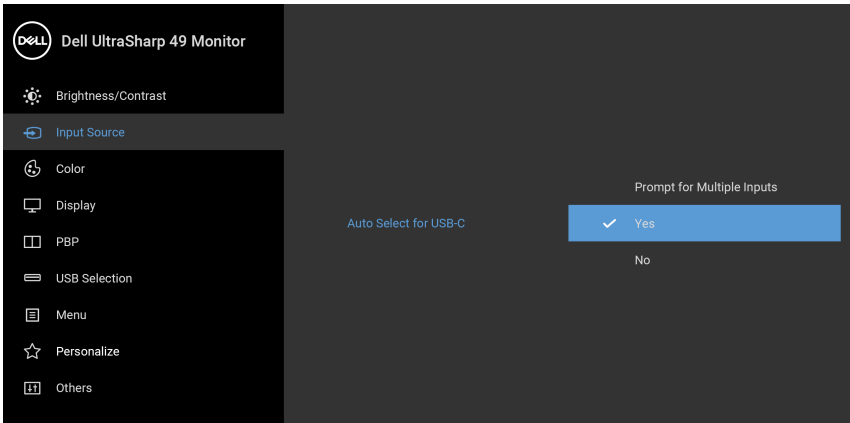
1. Pastikan bahwa **PBP Mode (Mode PBP)** adalah **Off (Mati)**.



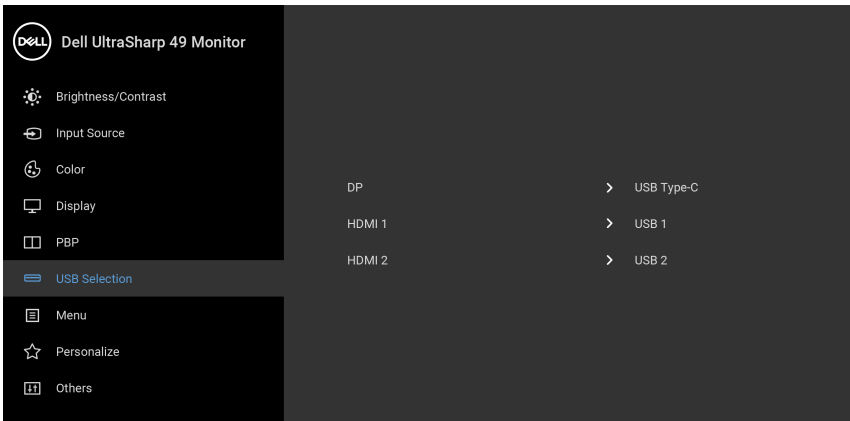
2. Pastikan bahwa **Auto Select (Pilih Otomatis)** adalah **On (Hidup)** dan **Auto Select for USB-C (Pilih Otomatis USB-C)** adalah **Yes (Ya)**.







3. Pastikan bahwa port USB dan input video dipasangkan dengan benar.



**CATATAN:** Untuk sambungan USB Tipe C, tidak diperlukan pengaturan lebih lanjut.

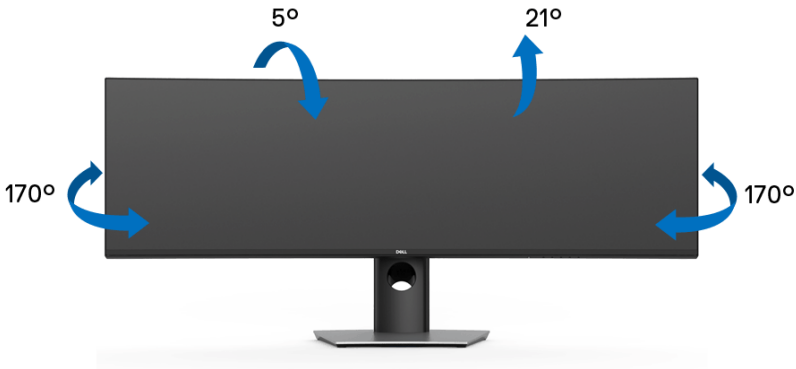


## Memiringkan, Memutar, dan Menggeser Vertikal

**CATATAN:** Hal ini dapat diterapkan untuk monitor dengan penyangga. Bila penyangga lain dibeli, silahkan merujuk ke masing-masing pedoman penyiapan penyangga untuk petunjuknya.

### Memiringkan, Memutar

Dengan standar terpasang pada monitor, Anda dapat memiringkan dan memutar monitor untuk dapat melihat dengan sudut pandang yang lebih enak.



**CATATAN:** Penyangga belum terpasang saat monitor dikirim dari pabrik.



## Ekstensi Vertikal

**CATATAN:** Dudukan dapat memanjang secara vertikal hingga 90 mm. Gambar di bawah ini menunjukkan cara memanjangkan dudukan secara vertikal.



## Penyiapan Monitor-Ganda

Penyiapan monitor-ganda direkomendasikan:

### Lanskap (Atas-Bawah)




Karena keterbatasan panjang (1 m) untuk kabel USB Tipe C Gen2, disarankan untuk menghubungkan monitor Anda:

- Hubungkan monitor bagian atas dengan kabel HDMI/DP.
- Hubungkan monitor bagian bawah dengan kabel HDMI/DP/USB Tipe C Gen2.



# Mengatasi Masalah

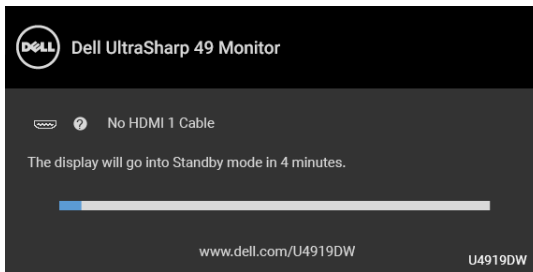
 **PERINGATAN:** Sebelum memulai prosedur apapun di bagian ini, ikuti [Petunjuk Keamanan](#).

## Tes Mandiri

Monitor menyediakan fitur tes mandiri untuk memastikan monitor berfungsi dengan benar. Jika monitor dan komputer tersambung dengan benar, namun layar monitor tetap gelap, jalankan tes mandiri monitor dengan melakukan langkah-langkah berikut:

1. Matikan komputer dan monitor.
2. Lepaskan steker kabel video dari bagian belakang komputer.
3. Hidupkan monitor.

Kotak dialog mengambang akan ditampilkan di layar (pada latar belakang hitam), jika monitor tidak dapat mendeteksi sinyal video dan berfungsi dengan benar. Selama mode tes mandiri, LED daya tetap menyala putih. Tergantung pada input yang dipilih, dialog yang ditampilkan di bawah ini akan terus bergulir di layar.



 **CATATAN:** Pesan ini bisa agak berbeda sesuai dengan sinyal masukan terhubung.

4. Kotak ini juga akan ditampilkan selama operasi sistem normal, jika kabel video terlepas atau rusak.
5. Matikan monitor, lalu sambungkan kembali kabel video; setelah itu, hidupkan komputer dan monitor.

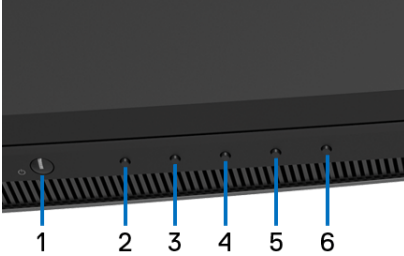
Jika layar monitor tetap kosong setelah melakukan prosedur sebelumnya, periksa pengendali video dan komputer karena monitor berfungsi dengan benar.




## Alat Diagnostik

Monitor telah dilengkapi alat diagnosa yang akan membantu menentukan apakah kelainan layar yang Anda alami merupakan masalah biasa pada monitor, atau pada komputer dan kartu video.

**CATATAN:** Anda dapat menjalankan alat diagnostik hanya bila steker kabel video dilepaskan dan monitor dalam *mode tes-mandiri*.



Untuk menjalankan alat diagnostik:

1. Pastikan layar bersih (tidak ada debu di permukaan layar).
2. Tekan dan tahan **Tombol 6** selama sekitar 4 detik sampai menu pop up muncul.
3. Gunakan **Tombol 3** atau **Tombol 4** untuk memilih alat diagnostik  dan gunakan **Tombol 5** untuk mengonfirmasi. Sebuah pola tes abu-abu muncul di awal program diagnostik.
4. Periksa gangguan fungsi pada layar dengan hati-hati.
5. Tekan **Tombol 2** lagi untuk mengganti pola tes.
6. Ulangi langkah 4 dan 5 untuk memeriksa tampilan pada layar berwarna merah, hijau, biru, hitam, dan putih serta teks.
7. Tekan **Tombol 2** untuk mengakhiri program diagnostik.

Jika tidak mendeteksi adanya gangguan fungsi pada layar menggunakan alat diagnostik, maka monitor berfungsi dengan benar. Periksa kartu video dan komputer.



## Pengisian Daya USB Tipe C Selalu Aktif

Dengan monitor ini Anda dapat mengisi daya notebook atau perangkat seluler melalui kabel USB Tipe C meski monitor dimatikan. Lihat [USB-C Charging \(Pengisian Daya USB-C\)](#) untuk informasi selengkapnya. Fitur ini hanya tersedia apabila revisi firmware monitor adalah M2B102 atau yang lebih baru.

Anda dapat memverifikasi revisi firmware Anda saat ini di [Firmware \(Perangkat tegar\)](#). Jika tidak tersedia, buka situs dukungan unduhan Dell download support untuk memperoleh pemasang aplikasi yang terbaru (**Monitor Firmware Update Utility.exe**) dan lihat Panduan untuk Pengguna Petunjuk Pembaruan Firmware: [www.dell.com/U4919DW](http://www.dell.com/U4919DW)

## Masalah Umum

Tabel berikut berisi informasi umum tentang masalah monitor umum yang mungkin dihadapi serta kemungkinan solusi:

| Gejala Umum                       | Apa yang Anda Alami                      | Kemungkinan Pemecahannya  |
|-----------------------------------|--|---|
| Tidak ada Video/LED<br>Daya mati  | Tidak ada gambar                         | <ul style="list-style-type: none"><li>• Pastikan kabel video yang menghubungkan monitor dan komputer tersambung dengan benar dan aman.</li><li>• Pastikan stopkontak berfungsi dengan benar menggunakan peralatan listrik lainnya.</li><li>• Pastikan tombol daya ditekan sepenuhnya.</li><li>• Pastikan sumber input yang benar dipilih di menu <a href="#">Input Source (Sumber Input)</a>.</li></ul> |
| Tidak ada Video/LED<br>Daya hidup | Tidak ada gambar atau gambar tidak cerah | <ul style="list-style-type: none"><li>• Tingkatkan kontrol kecerahan dan kontras melalui OSD.</li><li>• Lakukan pemeriksaan fitur tes mandiri monitor.</li><li>• Pastikan pin tidak tertekuk atau rusak pada konektor kabel video.</li><li>• Jalankan alat diagnostik.</li><li>• Pastikan sumber input yang benar dipilih di menu <a href="#">Input Source (Sumber Input)</a>.</li></ul>                |



|                        |  |  |
|------------------------|--|--|
| Fokus Buruk            | Gambar tidak jelas, kabur, atau berbayang        | <ul style="list-style-type: none"> <li>• Lepaskan kabel ekstensi video.</li> <li>• Atur ulang monitor ke pengaturan pabrik.</li> <li>• Ubah resolusi video ke rasio aspek yang benar.</li> </ul>   |
| Video Goyang/<br>Kabur | Gambar bergelombang atau ada gerakan halus       | <ul style="list-style-type: none"> <li>• Atur ulang monitor ke pengaturan pabrik.</li> <li>• Periksa faktor lingkungan.</li> <li>• Pindahkan monitor, lalu tes di ruangan lain.</li> </ul>   |
| Piksel Hilang          | Layar LCD berbintik                              | <ul style="list-style-type: none"> <li>• Siklus daya hidup-mati.</li> <li>• Piksel yang mati secara permanen merupakan kerusakan alami yang dapat terjadi pada teknologi LCD.</li> <li>• Untuk informasi lebih lanjut tentang Kebijakan Kualitas dan Piksel Monitor Dell, kunjungi situs Dell Support di:<br/><b><a href="http://www.dell.com/support/monitors">http://www.dell.com/support/monitors</a></b>.</li> </ul> |
| Piksel Tidak Bergerak  | Layar LCD berbintik terang                       | <ul style="list-style-type: none"> <li>• Siklus daya hidup-mati.</li> <li>• Piksel yang mati secara permanen merupakan kerusakan alami yang dapat terjadi pada teknologi LCD.</li> <li>• Untuk informasi lebih lanjut tentang Kebijakan Kualitas dan Piksel Monitor Dell, kunjungi situs Dell Support di:<br/><b><a href="http://www.dell.com/support/monitors">http://www.dell.com/support/monitors</a></b>.</li> </ul> |
| Masalah Kecerahan      | Gambar terlalu redup atau terlalu cerah          | <ul style="list-style-type: none"> <li>• Atur ulang monitor ke pengaturan pabrik.</li> <li>• Atur kontrol kecerahan dan kontras melalui OSD.</li> </ul>  |
| Distorsi Geometris     | Layar tidak berada di posisi tengah dengan benar | <ul style="list-style-type: none"> <li>• Atur ulang monitor ke pengaturan pabrik.</li> <li>• Menyesuaikan kontrol horisontal &amp; vertikal melalui OSD.</li> </ul>  |



|   |  |   |
|---|--|---|
| Garis Horizontal/<br>Vertikal           | Layar memiliki satu atau beberapa garis                    | <ul style="list-style-type: none"> <li>• Atur ulang monitor ke pengaturan pabrik.</li> <li>• Lakukan pemeriksaan fitur tes mandiri monitor, lalu tentukan jika garis ini juga berada dalam mode tes mandiri.</li> <li>• Pastikan pin tidak tertekuk atau rusak pada konektor kabel video.</li> <li>• Jalankan alat diagnostik.</li> </ul>                             |
| Masalah Sinkronisasi                    | Layar teracak atau muncul seperti sobekan                  | <ul style="list-style-type: none"> <li>• Atur ulang monitor ke pengaturan pabrik.</li> <li>• Lakukan pemeriksaan fitur tes mandiri monitor untuk menentukan apakah layar yang teracak juga berada dalam mode tes mandiri.</li> <li>• Pastikan pin tidak tertekuk atau rusak pada konektor kabel video.</li> <li>• Restart komputer dalam <i>mode aman</i>.</li> </ul> |
| Masalah yang Terkait dengan Keselamatan | Tanda-tanda yang tampak seperti asap atau kilatan api      | <ul style="list-style-type: none"> <li>• Jangan lakukan langkah-langkah mengatasi masalah.</li> <li>• Segera hubungi Dell.</li> </ul>   |
| Masalah yang Terjadi Sesekali           | Monitor tidak dapat digunakan karena selalu hidup dan mati | <ul style="list-style-type: none"> <li>• Pastikan kabel video yang menghubungkan monitor dan komputer tersambung dengan benar dan aman.</li> <li>• Atur ulang monitor ke pengaturan pabrik.</li> <li>• Lakukan pemeriksaan fitur tes mandiri monitor untuk menentukan apakah masalah yang terjadi sesekali tersebut juga terjadi dalam mode tes mandiri.</li> </ul>   |
| Warna Hilang                            | Gambar tidak berwarna                                      | <ul style="list-style-type: none"> <li>• Lakukan pemeriksaan fitur tes mandiri monitor.</li> <li>• Pastikan kabel video yang menghubungkan monitor dan komputer tersambung dengan benar dan aman.</li> <li>• Pastikan pin tidak tertekuk atau rusak pada konektor kabel video.</li> </ul>   |





|  |   |   |
|--|---|---|
| Warna Salah  | Warna gambar tidak bagus                                      | <ul style="list-style-type: none"> <li>• Ubah penyetelan pada <b>Preset Modes (Mode Prasetel)</b> di OSD menu <b>Color (Warna)</b> bergantung pada aplikasinya.</li> <li>• Atur nilai R/G/B pada <b>Custom Color (Warna Kustom)</b> di menu OSD <b>Color (Warna)</b>.</li> <li>• Ubah <b>Input Color Format (Format Warna Input)</b> ke PC RGB atau YPbPr pada OSD menu <b>Color (Warna)</b>.</li> <li>• Jalankan alat diagnostik.</li> </ul> |
| Retensi gambar dari gambar statis tertinggal pada monitor untuk jangka waktu yang lama | Bayangan redup dari gambar statis muncul di layar             | <ul style="list-style-type: none"> <li>• Atur layar agar mati setelah beberapa menit waktu layar diam. Ini dapat disesuaikan di pengaturan Opsi Daya Windows atau Hemat Energi Mac.</li> <li>• Atau, gunakan pengaman layar pengubah secara dinamis.</li> </ul>   |
| Gambar Berbayang   | Gambar yang bergerak cepat meninggalkan jejak bayangan gambar | <ul style="list-style-type: none"> <li>• Ganti Response Time (Waktu Respons) dalam menu <b>Display (Tampilan)</b>.</li> </ul>   |

## Masalah Khusus Produk

| Gejala Spesifik               | Apa yang Anda Alami  | Kemungkinan Pemecahannya  |
|-------------------------------|--|---|
| Gambar di layar terlalu kecil | Gambar dipusatkan pada layar, namun tidak memenuhi seluruh area tampilan | <ul style="list-style-type: none"> <li>• Periksa pengaturan <b>Aspect Ratio (Rasio Aspek)</b> pada OSD menu <b>Display (Tampilan)</b>.</li> <li>• Atur ulang monitor ke pengaturan pabrik.</li> </ul> |



|   |   |  |
|---|---|--|
| Tidak dapat mengatur monitor dengan tombol pada panel depan | OSD tidak ditampilkan di layar  | <ul style="list-style-type: none"> <li>• Matikan monitor, lepaskan kabel daya, pasang kembali, lalu hidupkan monitor.</li> <li>• Periksa jika menu OSD terkunci. Jika ya, tekan dan tahan tombol Menu/fungsi di samping tombol Daya selama 4 detik untuk membuka kunci (untuk informasi selengkapnya, lihat <a href="#">Lock (Kunci)</a>).</li> </ul>  |
| Tidak Ada Sinyal Input saat kontrol pengguna ditekan        | Tidak ada gambar, karena cahaya LED menjadi putih                             | <ul style="list-style-type: none"> <li>• Periksa sumber sinyal. Pastikan Komputer tidak dalam mode hemat daya dengan memindahkan mouse atau menekan tombol apapun pada keyboard.</li> <li>• Pastikan kabel sinyal terpasang dengan benar. Pasang kembali kabel sinyal jika diperlukan.</li> <li>• Atur ulang komputer atau pemutar video.</li> </ul>   |
| Gambar tidak memenuhi keseluruhan layar                     | Gambar tidak memenuhi tinggi atau lebar layar                                 | <ul style="list-style-type: none"> <li>• Karena format video (rasio aspek) DVD yang berbeda, monitor dapat ditampilkan dalam layar penuh.</li> <li>• Jalankan alat diagnostik.</li> </ul>  |
| Tidak Ada Video, Tidak Ada Tampilan                         | Tidak ada video ketika menghubungkan dudukan, dongle atau pemutar DVD Blu-ray | <ul style="list-style-type: none"> <li>• Karena platform lama tidak dapat mengenali atau menghasilkan 5120 x 1440, sebaiknya Anda mengganti EDID ke resolusi yang lebih rendah untuk menutupi masalah kompatibilitas ini: <ol style="list-style-type: none"> <li>1. Lepaskan semua kabel input, tekan <b>Tombol 3</b> dan <b>4</b> selama 5 detik. (Lihat <a href="#">halaman 77</a> untuk nomor tombol)</li> <li>2. Pilih "Enable" (Aktifkan) pada layar POP untuk mengganti resolusi maks. mulai dari 5120 x 1440 sampai 3840 x 1080.</li> </ol> </li> </ul> |



|  |   |   |
|--|---|---|
| Tampilan gambar pada 5120 x 1440 @ 30 Hz pada port HDMI                                  | Tidak dapat memilih 5120 x 1440 @ 60 Hz pada Panel Kontrol Grafis pada Port HDMI  | <ul style="list-style-type: none"> <li>• Karena platform lama mendukung batasan gelombang HDMI 1.4 HW, maka hanya 5120 x 1440 @ 30 Hz yang didukung.</li> </ul>   |
| Monitor menampilkan gambar pada 3840 x 1080 @ 60 Hz                                      | Tidak dapat memilih 5120 x 1440 pada Panel Kontrol Grafis   | <ul style="list-style-type: none"> <li>• Karena batasan HW platform lama, maka 5120 x 1440 tidak didukung.</li> <li>• Untuk mendukung 5120 x 1440 @ 60 Hz, periksa apakah platform memenuhi salah satu dari berikut ini: <ol style="list-style-type: none"> <li><b>1.</b> DP 1.2 atau lebih tinggi.</li> <li><b>2.</b> Mode alternatif Tipe C DP 1.2 atau lebih tinggi.</li> <li><b>3.</b> HDMI 2.0.</li> </ol> </li> </ul>   |
| Monitor menampilkan gambar pada 3840 x 1080 @ 60 Hz jika menggunakan Driver Grafis Intel | Tidak dapat memilih 5120 x 1440 @ 60 Hz dengan: Intel CPU Gen10 atau yang lebih rendah, dan Intel Graphic Driver x.7584 dan seterusnya. | <ul style="list-style-type: none"> <li>• Intel telah menonaktifkan Dukungan Mode 5K dalam Graphic Driver x.7584 dan seterusnya, pengguna harus memasang Windows Registry Patch, yang memungkinkan Dukungan Mode 5K dengan Graphic Driver x.7584. Buka <a href="https://www.dell.com/support/home/us/en/04/product-support/product/dell-u4919dw-monitor/drivers">https://www.dell.com/support/home/us/en/04/product-support/product/dell-u4919dw-monitor/drivers</a> untuk mengunduh Registry Patch.</li> <li>• Pasang/Pasang ulang Driver Grafis Intel sebelum x.7584.</li> </ul> |



## Masalah Khusus Universal Serial Bus (USB)

| Gejala Spesifik                      | Apa yang Anda Alami                  | Kemungkinan Pemecahannya  |
|--------------------------------------|--------------------------------------|---|
| Interface USB tidak berfungsi        | Periferal USB tidak berfungsi        | <ul style="list-style-type: none"><li>• Pastikan monitor DIHIDUPKAN.</li><li>• Pastikan USB Selection (Pemilihan USB) diatur dengan benar di menu <b>USB Selection (Pemilihan USB)</b>.</li><li>• Sambungkan kembali kabel upstream ke komputer.</li><li>• Sambungkan kembali periferal USB (konektor downstream).</li><li>• Matikan monitor, lalu hidupkan kembali.</li><li>• Boot ulang komputer.</li><li>• Beberapa perangkat USB seperti HDD portabel eksternal memerlukan aliran listrik yang lebih tinggi; sambungkan perangkat secara langsung ke sistem komputer.</li><li>• Putuskan satu kabel USB upstream ketika menggunakan dua sambungan upstream.</li></ul> |
| Port USB Tipe C tidak menyuplai daya | Periferal USB tidak dapat diisi daya | <ul style="list-style-type: none"><li>• Periksa bahwa perangkat yang terhubung kompatibel dengan spesifikasi USB-C. Port USB Tipe C mendukung USB 2.0 dan output sebesar 90 W.</li><li>• Pastikan Anda menggunakan kabel USB Tipe C yang disertakan dengan monitor.</li></ul>   |




|   |   |   |
|---|---|---|
| Interface USB 3.0 Kecepatan Tinggi lambat     | Periferal USB 3.0 Kecepatan Tinggi bekerja pelan atau tidak berfungsi sama sekali | <ul style="list-style-type: none"> <li>• Pastikan komputer dapat menggunakan USB 3.0.</li> <li>• Beberapa komputer memiliki port USB 3.0, USB 2.0 dan USB 1.1. Pastikan port USB yang benar yang digunakan.</li> <li>• Sambungkan kembali kabel upstream ke komputer.</li> <li>• Sambungkan kembali periferal USB (konektor downstream).</li> <li>• Boot ulang komputer.</li> </ul> |
| Mouse nirkabel tidak berfungsi atau terlambat | Mouse tidak merespon atau responnya lambat  | <ul style="list-style-type: none"> <li>• Perbesar jarak antara periferal USB 3.0 dengan penerima USB nirkabel.</li> <li>• Tempatkan penerima USB nirkabel sedekat mungkin dengan mouse nirkabel.</li> <li>• Gunakan perpanjangan kabel USB untuk menempatkan penerima USB nirkabel sejauh mungkin dari port USB 3.0.</li> </ul>   |



# Lampiran

## PERINGATAN: Petunjuk Keamanan

 **PERINGATAN: Penggunaan pengendalian, penyesuaian atau prosedur selain yang disebutkan di dalam dokumen ini dapat menyebabkan kilatan cahaya, sengatan listrik dan/atau bahaya mekanis.**

Untuk informasi mengenai petunjuk keselamatan, lihat Informasi Keselamatan, Lingkungan, dan Peraturan (SERI).


## Ketetapan FCC (Hanya untuk A.S.) dan Informasi Peraturan Lainnya

Untuk pemberitahuan FCC dan informasi peraturan lainnya, bacalah situs web kepatuhan terhadap peraturan yang ada di:

[www.dell.com/regulatory\\_compliance](http://www.dell.com/regulatory_compliance).

## Hubungi Dell

Bagi para pelanggan di Amerika Serikat, hubungi nomor 800-WWW-DELL (800-999-3355).

 **CATATAN: Jika belum memiliki koneksi Internet yang aktif, Anda bisa menemukan informasi kontak pada faktur pembelian, surat jalan, surat tagihan, atau katalog produk Dell.**

**Dell memberikan beberapa opsi layanan dan dukungan berbasis telepon serta secara online. Ketersediaan bervariasi berdasarkan negara, produk, dan beberapa layanan mungkin tidak tersedia di wilayah Anda.**

- Bantuan teknis online — [www.dell.com/support/monitors](http://www.dell.com/support/monitors)
- Menghubungi Dell — [www.dell.com/contactdell](http://www.dell.com/contactdell)

## Basis data produk UE untuk label energi dan lembar informasi produk

U4919DW: <https://eprel.ec.europa.eu/qr/344200>

