


צג Dell UltraSharp U4919DW


מדריך למשתמש



דגם: U4919DW
דגם רגולטורי: U4919DWb

הערות, הודעות ואזהרות

 הערה: הערה מתווה מידע חשוב שסייע לך להשתמש במחשב שלך בצורה טובה יותר.

 זהירות: זהירות מתווה שקיים סיכון לנזק אפשרי לחומרה או לאובדן נתונים אם לא ממלאים אחר ההוראות.

 אזהרה: אזהרה מתווה אפשרות של נזק לרכוש, פגיעה גופנית או מוות.

זכויות יוצרים © Dell Inc 2020-2018. כל הזכויות שמורות. מוצר זה מוגן תחת חוקי ארה"ב וחוקים בינלאומיים בנושא זכויות יוצרים ורכוש קנייני. Dell™ והסמל של Dell הם סימנים מסחריים של Dell Inc בארה"ב ו/או בתחומי שיפוט אחרים. כל הסימנים והשמות האחרים המוזכרים בזאת הם הסימנים המסחריים של החברות המתאימות שלהם.

12 - 2020

Rev. A08

תוכן העניינים

6	אודות הצג שלך
6	תוכן האריזה
9	תכונות המוצר
10	זיהוי חלקים ופקדים
10	תצוגה קדמית
11	תצוגה אחורית
12	תצוגה תחתית
13	מפרט הצג
13	מפרט צג שטוח
15	מפרט רזולוציה
15	מצבי וידיאו נתמכים
15	מצבי תצוגה מוגדרים מראש
16	מפרט חשמלי
17	מאפיינים פיזיים
19	תפקידי פינים
20	יכולת "הכנס והפעל"
21	ממשק USB (Universal Serial Bus)
21	מחבר USB במעלה
22	מחבר USB במורד
22	מחבר USB מסוג C
23	יציאות USB
23	מדיניות איכות ופיקסלים בצג LCD
24	הנחיות לתחזוקה
24	ניקוי הצג
25	התקנת הצג
25	חיבור המעמד



29	התקנה על הקיר/זרוע של צד שלישי (אופציונלי)
32	חיבור הצג
32	חיבור כבל ה-HDMI
33	חיבור הכבל DisplayPort (DP ל-DP)
34	חיבור כבל USB סוג C
35	חיבור כבל USB 3.0
36	סידור הכבלים
37	הסרת מעמד הצג
39	הפעלת הצג
39	הפעל את הצג
39	שימוש בפקדי הפנל הקדמי
40	לחצן הלוח הקדמי
41	שימוש בתפריט תצוגת המסך (OSD)
41	גישה למערכת התפריטים
59	הודעות אזהרה בתצוגת המסך
63	הגדרת רזולוציה מקסימלית
64	הגדרת מתג ה-KVM USB
69	הגדרת ה-Auto KVM
71	שימוש במתקן ההטיה, במעמד המסתובב ובתוספת האנכית
71	הטיה, סביבול
71	הרחבה אנכית
72	התקנת צג כפול
73	פתרון בעיות
73	בדיקה עצמית
74	אבחון מובנה
75	טעינת USB Type-C סוג C תמיד פועל
75	בעיות נפוצות
78	בעיות ספציפיות של המוצר
80	בעיות ספציפיות בממשק USB Universal Serial Bus (USB)




82	נספח
82	הודעות FCC (ארה"ב בלבד) ומידע נוסף על תקנות
82	לפניה ל-Dell
		בסיס הנתונים של המוצר באיחוד האירופי לגבי תווית צריכת
82	החשמל ודף פרטי המוצר





אודות הצג שלך

תוכן האריזה

הצג שרכשת מגיע עם כל הרכיבים המוצגים להלן. ודא שקיבלת את כל הרכיבים **לפניה ל-Dell** ואם חסר רכיב כלשהו.

 הערה: פריטים מסוימים הם אופציונליים, וייתכן שלא יכללו בצג שלך. ייתכן שלא ניתן יהיה להשתמש בתכונות או במדיה מסוימות במדינות מסוימות.





 הערה: כדי להגדיר עם מעמד אחר, נא לעיין במדריך ההתקנה המתאים למעמד לגבי הוראות ההתקנה.

צג	
רגל המעמד	




<p>בסיס המעמד</p>	
<p>VESA כיווי</p>	
<p>ברגים 4 x למתלה VESA</p>	
<p>כבל חשמל (שונה בהתאם למדינה)</p>	
<p>כבל HDMI</p>	
<p>כבל DP (DP ל-DP)</p>	
<p>כבל USB 3.0 עולה (מאפשר שימוש ביציאות USB שבצג)</p>	



<p>כבל USB מסוג C</p>	
<ul style="list-style-type: none"> • מדריך התקנה מהירה • דו"ח כיוול של המפעל • מידע אודות בטיחות, סביבה ותקינה 	  



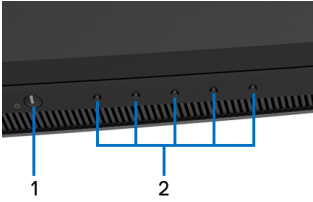
תכונות המוצר

- לתצוגת הלוח השטוח של **U4919DW Dell** יש מטריצה פעילה, תצוגת TFT, תצוגת גביש נוזלי (LCD) ותאורה אחורית מסוג LED. תכונות הצג כוללות:
 - שטח תצוגה גלוי של 124.46 ס"מ (49 אינץ') (נמדד לפי האלכסון).
 - רזולוציה 1440 x 5120 (9:32), וכן תמיכה במסך מלא ברזולוציות נמוכות יותר.
 - זווית צפייה רחבה מאפשרת לצפות בישיבה או בעמידה.
 - סולם צבעים של 99% sRGB עם ΔE ממוצעת ≥ 2 .
 - תומך במקורות HDMI, USB סוג C, ו-DP.
 - חיבור DP/HDMI תומך בצבע 10 ביט של 60 Hz. חיבור USB סוג C תומך בצבע 8 ביט של 60 Hz.
 - USB סוג C בודד כדי לספק מתח (עד ל-90 W) למחשב מחברת תואם בעת קבלת אות וידיאו ונתונים.
 - יכולת כיוון בכיפוף, בסיבוב, ובפתיחה אנכית.
 - מעטפת אולטרה-דקה ממזערת את פער המעטפת בשימוש רב-צגי, ומאפשרת התקנה קלה יותר עם חוויית צפיה אלגנטית.
 - מעמד ניתק וחורים להתקן תלייה Video Electronics Standards Association (VESA™) 100 מ"מ לפתרונות תלייה גמישים.
 - יכולת "הכנס והפעל", אם נתמכת במערכת שלך.
 - כיוונוני תצוגת מסך (OSD) להגדרה קלה ולמיטוב של המסך.
 - מנעול לחצן ההפעלה ולחצני תפריט.
 - חריץ נעילת אבטחה.
 - $W \geq 0.5$ במצב המתנה.
 - תומך במצב בחירת תמונה ליד תמונה (PBP).
 - יש לאפשר למשתמש לבצע מעבר בפונקציה USB KVM במצב PBP.
 - מתן תמיכה ב-Auto KVM להגדרות קלט מרובות.
 - מיטוב נוחות לעיניים עם מסך שלא מרצד.
- **הערה:**  ההשפעות האפשריות לטווח-ארוך שך פליטת אור כחול מהצג עלולות לגרום נזק לעיניים, כולל עייפות לעיניים או מתח עיני דיגיטלי. תכונת **ComfortView** מיועדת לצמצם את כמות האור הכחול שנפלט מהצג כדי למטב את הנוחות לעיניים.



זיהוי חלקים ופקדים

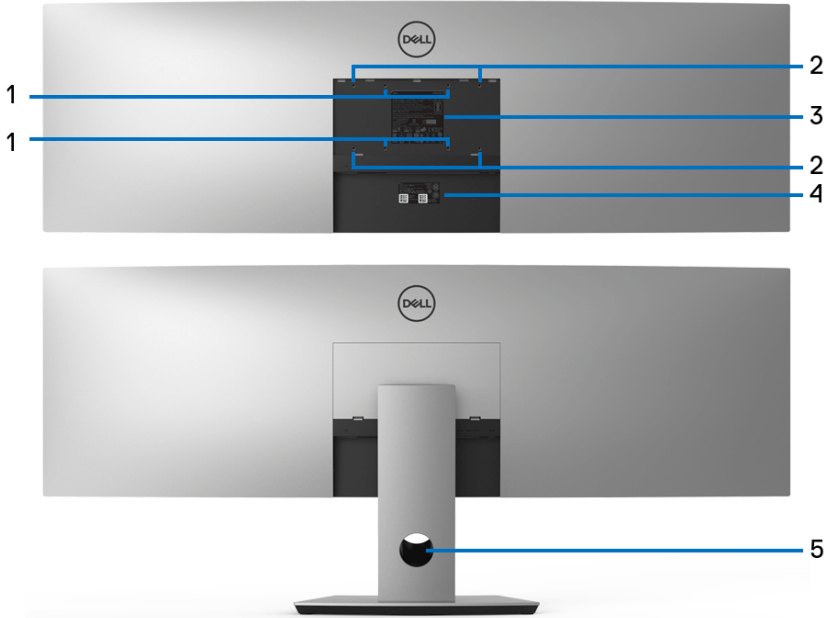
תצוגה קדמית



פקדי הפנל הקדמי

תיאור	תווית
לחצן הפעלה/כיבוי (כולל נורית חיווי)	1
לחצני פונקציות (למידע נוסף, ראה הפעלת הצג)	2

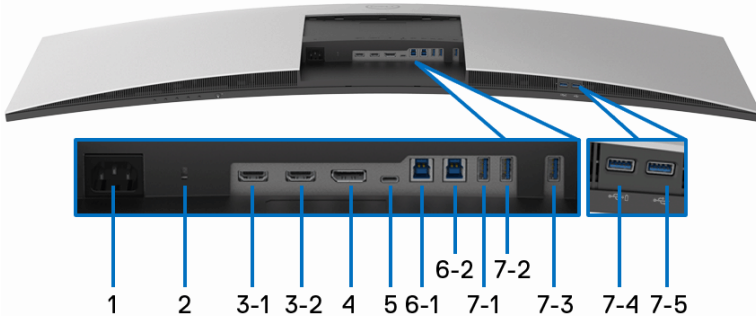




מבט מאחור עם וללא מעמד הצג

שימוש	תיאור	תווית
יש להצמיד את המעמד לצג באמצעות ברגי 200 מ"מ x 100 מ"מ עם M4 x 10 מ"מ למתלה לקיר של צד שלישי, מומלץ להשתמש בערכת מתלה לקיר שתואמת ל-VESA של 200 מ"מ x 100 מ"מ עם ברגים של M4 x 10 מ"מ	יש תמיכה בחורי תליית VESA של 100 מ"מ x 100 מ"מ (1) ו-200 מ"מ x 100 מ"מ (2).	2, 1
מפרטת את האישורים הרגולטורים.	תווית רגולטורית	3
יש להשתמש בתווית זו לסימוכין אם עליך לפנות אל Dell לקבלת תמיכה טכנית.	תווית מספר סידורי של ברקוד	4
לשימוש כדי לארגן כבלים על ידי הצבתם דרך החריץ.	חריץ ניהול כבל	5





מבט מלמטה ללא מעמד צג

תווית	תיאור	שימוש
1	מחבר מתח חילופין (AC)	מחבר את כבל החשמל.
2	חריץ מנעול אבטחה	מאבטח את הצג עם מנעול אבטחה (מנעול אבטחה אינו כלול).
3 (2, 1)	מחבר יציאת HDMI	יש לחבר כבל HDMI למחשב שלך.
4	מחבר DisplayPort	חבר את כבל DP של המחשב שלך.
5	יציאת USB מסוג C	יש לחבר את כבל USB מסוג C שנכלל עם הצג למחשב או למכשיר הנייד. יציאה זו תומכת באספקת מתח על ידי USB, בנתונים, ובאותות וידיאו DisplayPort. יציאת ה-USB סוג C מציעה את קצב ההעברה המהיר ביותר, והמצב החלופי של DP 1.4 תומך ברזולוציה מקסימלית של 1440 x 5120 ב-60 Hz, 4.5V/20 PD, A, 3.25V/20 PD, A, 3V/9, A, 3V/15, A, 3V/5. הערה: USB סוג C אינו נתמך בגרסאות של Windows 10 שישנות מ-Windows 10.



מחבר את כבל ה-USB שהגיע עם הצג שלך אל הצג ואל המחשב. לאחר חיבור הכבל, תוכל להשתמש במחברי USB שבצג.	יציאת USB במעלה	6 (2,1)
מחברות את התקן ה-USB שברשותך. אפשר להשתמש במחשב זה רק לאחר חיבור כבל USB למחשב ומחבר USB במעלה לצג.*	יציאות USB במורד	7 ,3,2,1) (5)
יש לחבר כדי לטעון את המכשיר.	יציאת USB במורד עם טעינת חשמל	7-4


* כדי להימנע מהפרעה לאותות, לאחר חיבור מכשיר USB אלחוטי ליציאת USB במורד, לא מומלץ לחבר אף מכשיר USB אחר ליציאה/ות הסמוכה/ות.

מפרט הצג

מפרט צג שטוח

דגם	U4919DW
סוג מסך	מטריצה פעילה - TFT LCD
טכנולוגיית לוח	סוג In-Plane Switching
יחס גובה/רוחב	9:32
תמונה לצפייה	
אלכסוני	1244.6 מ"מ (49 אינץ')
אזור אופקי, פעיל	1198.08 מ"מ (47.17 אינץ')
אזור מאונך, פעיל	336.96 מ"מ (13.27 אינץ')
אזור	403705 מ"מ ² (625.74 אינץ' ²)
גובה פיקסל	0.234 מ"מ x 0.234 מ"מ
פיקסל לאינץ'	109
זווית צפייה	178° (מאונך) טיפוסי 178° (אופקי) טיפוסי
פלט בהיקות	350 cd/m ² (טיפוסי)
יחס ניגודיות	1000 ל-1 (טיפוסי)
ציפוי פני התצוגה	סוג נגד סינוור עם ציפוי קשיח 3H



מערכת LED edgelight לבן	תאורה אחורית
8 מילישניות למצב רגיל 5 מילישניות למצב מהיר	זמן תגובה
1.07 מיליארד צבעים	עומק צבע
sRGB 99%	סולם צבעים*
$\Delta E \geq 2$ (ממוצע)	דיוק כיוול
<ul style="list-style-type: none"> 2 x יציאת USB 3.0 במעלה 5 x יציאות USB 3.0 במורד 1 x יציאת USB מסוג C 	התקנים מובנים
<ul style="list-style-type: none"> 2 x HDMI 2.0 (HDCP 2.2) (צבע 10-ביט @ 60 Hz) 1 x DP 1.4 (HDCP 2.2) (צבע 10-ביט @ 60 Hz) 5 x יציאות USB 3.0 במורד 2 x יציאת USB 3.0 במעלה 1 x USB סוג C (מצב חלופי עם DP 1.4, אספקת מתח, ו-USB2.0) (צבע 8-ביט @ 60 Hz) 	קישוריות
12.2 מ"מ (עליון) 11.0 מ"מ (שמאל/ימין) 17.4 מ"מ (תחתית)	רוחב גבול (קצה צג לאזור פעיל)
יכולת כוונון	
0 עד 90 מ"מ -5° עד 21° -170° עד 170° לא ישים	מעמד בעל כיוון גובה הטיה סביבול ציר
<p> הערה: אין להציב לאורך (באופן מאונך) או להשתמש בצג זה במעמד הופכי (180°) לרוחב משום שזה עלול להזיק לצג.</p>	
Easy Arrange "סידור בקלות", Input Manager "מנהל קלט", Auto Source "מקור אוטו" וכו'	תאימות Dell Display (DDM) Manager
חריץ מנעול אבטחה (מנעול כבל נמכר בנפרד).	אבטחה

* סולם צבעים (טיפוסי) מבוסס על CIE1976 (90%) ועל תקני מבחן CIE1931 (75%).



מפרט רזולוציה

דגם	U4919DW
טווח סריקה אופקי (מצב חלופי של HDMI ו-DP ו-USB מסוג C)	25 kHz עד 115 kHz (אוטומטי)
טווח סריקה אנכי (מצב חלופי של HDMI ו-DP ו-USB מסוג C)	24 Hz עד 86 Hz (אוטומטי)
רזולוציה קבועה מראש מקסימלית	1440 × 5120 ב-60 Hz

מצבי וידאו נתמכים

דגם	U4919DW
יכולות תצוגת וידאו (ניגון HDMI)	1080p, 1080i, 720p, 576p, 480p (מצב שזירה אינו נתמך תחת מצב PBP)

מצבי תצוגה מוגדרים מראש

קוטביות סנכרון (אופקי/אנכי)	שעון פיקסלים (MHz)	תדר סריקה אנכי (Hz)	תדר סריקה אופקי (kHz)	מצב תצוגה
+/-	28.3	70.0	31.5	400 × 720, VESA
-/-	25.2	60.0	31.5	480 × 640, VESA
-/-	31.5	75.0	37.5	480 × 640, VESA
+/+	40.0	60.0	37.9	600 × 800, VESA
+/+	49.5	75.0	46.9	600 × 800, VESA
-/-	65.0	60.0	48.4	768 × 1024, VESA
+/+	78.8	75.0	60.0	768 × 1024, VESA
+/+	108.0	60.0	64.0	1024 × 1280, VESA
+/+	135.0	75.0	80.0	1024 × 1280, VESA
+/+	108.0	75.0	67.5	864 × 1152, VESA
+/+	108.0	60.0	60.0	1600 × 900, VESA
+/+	148.5	60.0	67.5	1920 × 1080, VESA



+/+	234.4	60.0	88.8	1440 × 2560 ,VESA
-/+	261.0	60.0	66.6	1080 × 3840 ,VESA
+/+	461.6	60.0	88.8	#1440 × 5120 ,VESA

דרוש כרטיס גרפי התומך ב-HDMI 2.0.
 # נדרש כרטיס גרפי שתומך ב-DP 1.2 ומעלה.
 * יש להמליץ למשתמש להשבית את תבנית צבע YPbPr.

מפרט חשמלי

דגם	U4919DW
אותות קלט וידאו	2.0 HDMI*/1.4 DP, 600 mV לכל שורה דיפרנציאלית, עכבת קלט של 100 ohm לכל זוג דיפרנציאלי.
מתח כניסה/תדר/זרם	100 VAC עד 240 VAC / 50 Hz או 60 Hz ± 3 Hz / 3 A (טיפוסי)
זרם נהירה	<ul style="list-style-type: none"> 120 V : 40 A (מקס') בטמפרטורה של 25°C 240 V : 80 A (מקס') בטמפרטורה של 25°C
צריכת חשמל	<ul style="list-style-type: none"> 0.2 W (מצב כבוי)¹ 0.4 W (מצב המתנה)¹ 47 W (מצב פעיל)¹ 230 W (מקס')² 38.8 W (Pon)³ 123.2 kWh (TEC)³

* אינו תומך במפרט האופציונלי של HDMI 2.0, כולל ערוץ HDMI Ethernet (HEC), ערוץ שמע חוזר (ARC), סטנדרטי לתבנית ולרזולוציות תלת-מימד וסטנדרטי לרזולוציית קולנוע דיגיטלי 4K.

¹ כפי שמוגדר בתקנות EU 2019/2021 ו-EU 2019/2013.

² הגדרת בהירות וניגודיות מקסימליות עם טעינת חשמל מקסימלית בכל יציאות USB.

³ Pon: צריכת חשמל במצב פעיל כפי שמוגדר בגירסת Energy Star 8.0.
 TEC: סך צריכת החשמל ב-kWh כפי שמוגדר בגירסת Energy Star 8.0.

מסמך זה מיועד למטרת מידע בלבד, ומשקף ביצועים במעבדה. יתכן שביצועי המוצר שלך יהיו שונים, בהתאם לתוכנה, לרכיבים ולצידוד ההיקפי שהזמנת, ואין חובה לעדכן מידע דנן.



בהתאם, אין על הלקוח להסתמך על מידע זה בעת קבלת החלטה לגבי סביליות חשמליות או אחרת. אין אחריות לגבי הדיוק או שלמות המידע שניתן במפורש או במרומז.



הערה: צג זה מאושר על ידי ENERGY STAR. מוצר זה מתאים ל-ENERGY STAR בהגדרות ברירת מחדל היצרן שלו, שניתן לאחזר באמצעות הפונקציה "Factory Reset" (איפוס להגדרות ברירת המחדל) בתפריט תצוגת המסך. שינוי הגדרות ברירת מחדל היצרן או איפוס תכונות אחרות עשוי להגדיל את צריכת החשמל שעלולה לחרוג מהמגבלה שמפורטת ב-ENERGY STAR.

מאפיינים פיזיים

דגם	U4919DW
סוג מחבר	<ul style="list-style-type: none"> • DP 1.4, מחבר שחור • HDMI 2.0 • USB 3.0 • USB מסוג C
סוג כבל אות	<ul style="list-style-type: none"> • דיגיטלי: נתיק, HDMI, 19 פינים • דיגיטלי: DisplayPort, 20 פינים • דיגיטלי: יציאה סוג C, 24 פינים • אפיק טורי אוניברסלי: USB, 9 פינים
מימדים (כולל מעמד)	
גובה (מורחב)	548.6 מ"מ (21.60 אינץ')
גובה (דחוס)	458.6 מ"מ (18.06 אינץ')
רוחב	1215.1 מ"מ (47.84 אינץ')
עומק	252.6 מ"מ (9.94 אינץ')
מימדים (לא כולל מעמד)	
גובה	371 מ"מ (14.61 אינץ')
רוחב	1215.1 מ"מ (47.84 אינץ')
עומק	109.3 מ"מ (4.30 אינץ')
מימדי המעמד	
גובה (מורחב)	433.5 מ"מ (17.07 אינץ')
גובה (דחוס)	343.5 מ"מ (13.52 אינץ')



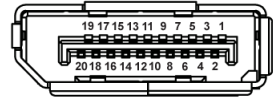
רוחב	380.3 מ"מ (14.97 אינץ')
עומק	252.6 מ"מ (9.94 אינץ')
משקל	
משקל כולל אריזה	26.43 ק"ג (58.27 פאונד)
המשקל כולל את מכלול המעמד והכבלים	17.20 ק"ג (37.92 פאונד)
משקל ללא מכלול המעמד (להרכבה על הקיר או עבור שיקולי הרכבת VESA - ללא כבלים)	11.40 ק"ג (25.13 פאונד)
משקל מכלול המעמד	5.34 ק"ג (11.77 פאונד)
מסגרת קדמית מבריקה	מסגרת שחורה - יחידת ברק של 30 (מקס')

תכונות סביבה

דגם	U4919DW
תקנים תואמים	
<ul style="list-style-type: none"> • צג המאושר על ידי ENERGY STAR • הרשמת EPEAT במידה ורלוונטית. הרשמת EPEAT משתנה בהתאם למדינה. למידע אודות מצב הרישום לפי מדינה, ראה www.epeat.net. • תאימות RoHS • תצוגות מאושרות TCO • ללא PVC/BFR (ללא הלוגן) לא כולל כבלים חיצוניים • זכוכית שאינה מכילה ארסן וכספית בלוח בלבד 	
טמפרטורה	
בפעולה	0°C עד 40°C (32°F עד 104°F)
לא בפעולה	-20°C עד 60°C (-4°F עד 140°F)
לחות	
בפעולה	20% עד 80% (ללא התעבות)
לא בפעולה	10% עד 90% (ללא התעבות)
גובה	
בפעולה	3,048 מ' (10,000 רגל) (מקסימום)
לא בפעולה	12,192 מ' (40,000 רגל) (מקסימום)
פיזור תרמי	<ul style="list-style-type: none"> • 784.3 BTU/לשעה (מקסימום) • 204.6 BTU/לשעה (טיפוסי)

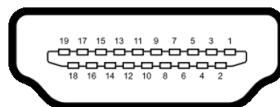


מחבר DisplayPort



מספר פין	צד 20 הפינים של כבל האותות
1	(n) ML3
2	GND
3	(p) ML3
4	(n) ML2
5	GND
6	(p) ML2
7	(n) ML1
8	GND
9	(p) ML1
10	(n) ML0
11	GND
12	(p) ML0
13	GND
14	GND
15	(p) AUX
16	GND
17	(n) AUX
18	זיהוי חיבור חם
19	חזרה PWR
20	DP_PWR +3.3 V





מספר פין	צד 19 הפינים של כבל האותות
1	TMDS DATA 2+
2	מגן TMDS DATA 2
3	TMDS DATA 2-
4	TMDS DATA 1+
5	מגן TMDS DATA 1
6	TMDS DATA 1-
7	TMDS DATA 0+
8	מגן TMDS DATA 0
9	TMDS DATA 0-
10	TMDS CLOCK+
11	מגן TMDS CLOCK
12	TMDS CLOCK-
13	CEC
14	שמור (אין חיבור במכשיר)
15	(SCL) DDC CLOCK
16	(SDA) DDC DATA
17	הארקה CEC/DDC
18	מתח +5 V
19	זיהוי חיבור חם


יכולת "הכנס והפעל"

אפשר להתקין את הצג בכל מערכת התומכת ב"הכנס והפעל". הצג מספק אוטומטית למחשב את נתוני Extended Display Identification Data (EDID) שלו תוך שימוש בפרוטוקולי Display Data Channel (DDC) ומאפשר למחשב להגדיר את עצמו ולמטב את ביצועי הצג. ברוב המקרים, התקנת הצג תבצע אוטומטית; תוכל לבחור הגדרות שונות אם תרצה בכך. לפרטים נוספים אודות שינוי הגדרות הצג, ראה [הפעלת הצג](#).




ממשק USB (Universal Serial Bus)

בסעיף זה תקבל פרטים אודות יציאות ה-USB הזמינות בצג.

הערה: צג זה תומך ב-USB 3.0 במהירות-על. 


מהירות העברה	קצב העברת נתונים	צריכת חשמל*
מהירות-על	5 Gbps	4.5 W (מקס', כל יציאה)
מהירות גבוהה	480 Mbps	4.5 W (מקס', כל יציאה)
מהירות מלאה	12 Mbps	4.5 W (מקס', כל יציאה)

* עד ל-2A ביציאת USB במורד יציאה (יציאה עם סמל סוללה ) עם מכשירים תואמי BC1.2 או מכשירי USB רגילים.

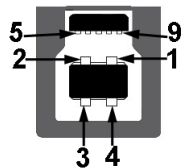
תיאור	USB סוג C
וידאו	DP 1.4/DP 1.2
נתונים	USB 2.0
אספקת מתח (PD)	עד ל-90 W (טיפוסי)

הערה: וידאו USB סוג C צריך מחשב עם יכולת מצב חלופי סוג C. 

הערה: כדי לתמוך ב-USB סוג C, במצב חלופי של DP 1.4, נא לוודא שלמחשב המקורי יש מצב חלופי של יכולת DP 1.4. 

הערה: למידע אודות USB סוג C למתאם DP, יש להיכנס לאתר <http://www.dell.com> ולחפש P/N: H21XJ. 

מחבר USB במעלה



מספר פיין	צד 9 פינים של המחבר
1	VCC
2	D-



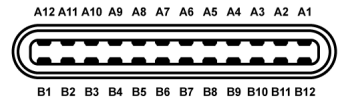
D+	3
GND	4
SSTX-	5
SSTX+	6
GND	7
SSRX-	8
SSRX+	9

מחבר USB במורד



מספר פין	צד 9 פינים של המחבר
1	VCC
2	D-
3	D+
4	GND
5	SSRX-
6	SSRX+
7	GND
8	SSTX-
9	SSTX+

מחבר USB מסוג C




שם אות	מספר פין	שם אות	מספר פין
GND	B1	GND	A1
TX2+	B2	TX1+	A2
TX2-	B3	TX1-	A3




VBUS	B4	VBUS	A4
VCONN	B5	CC	A5
	B6	D+	A6
	B7	D-	A7
SBU2	B8	SBU1	A8
VBUS	B9	VBUS	A9
RX1-	B10	RX2-	A10
RX1+	B11	RX2+	A11
GND	B12	GND	A12

יציאות USB

- USB x 1 מסוג C - תחתית
- USB 3.0 x 2 במעלה - תחתית
- USB 3.0 x 5 במורד - תחתית
- יציאת טעינת חשמל- היציאה עם הסמל של הסוללה  ; תומכת ביכולת טעינת זרם מהירה אם המכשיר תואם ל-BC1.2.

 הערה: לשימוש בפונקציונליות USB 3.0 יש צורך במחשב שתומך ב-USB 3.0.

 הערה: יציאות ה-USB של הצג פועלות רק כאשר הצג פעיל או במצב המתנה. אם תכבה את הצג ולאחר מכן תדליק אותו, ייתכן שיארך למכשירים שמחוברים אליו זמן מה כדי לחזור לפעול כרגיל.

מדיניות איכות ופיקסלים בצג LCD

בתהליך הייצור של צג LCD, פעמים רבות פיקסל אחד או יותר מתקבעים במצב שאינו ניתן לשינוי. קשה להבחין בפיקסלים הללו והם אינם משפיעים על האיכות או על היכולת להשתמש בתצוגה. למידע נוסף אודות האיכות של צגי Dell ומדיניות הפיקסלים, היכנס לאתר התמיכה של Dell בכתובת: <http://www.dell.com/support/monitors>.



הנחיות לתחזוקה

ניקוי הצג

⚠ **זהירות:** יש לקרוא ולמלא אחר **הוראות בטיחות** טרם ניקוי הצג.

⚠ **אזהרה:** טרם ניקוי הצג, יש לנתק את כבל החשמל שלו מהשקע החשמלי.

מומלץ לפעול בהתאם להוראות שברשימה הבאה להוצאה מהאריזה, לניקוי או לטיפול בצג:

- לניקוי המסך האנטי-סטטי, יש להרטיב קלות מטלית רכה ונקייה במים. במידת האפשר, יש להשתמש במטלית מיוחדת לניקוי מסכים או בתמיסה מתאימה לציפוי האנטי-סטטי. אין להשתמש בבנזין, במדלל, באמוניה, בחומרי ניקוי שוחקים או באוויר דחוס.
- יש לנקות את הצג בעזרת מטלית לחה ופושרת. יש להימנע משימוש בחומרי ניקוי מכל סוג, משום שחלק מחומרים אלו משאירים ציפוי לבנבן על הצג.
- אם הבחנת באבקה לבנה כשפרקת את הצג, יש לנגב אותה בעזרת מטלית.
- יש לטפל בזהירות בצג, משום שצג בצבע כהה עלול להישרט ולהראות יותר סימני שחיקה לבנים מאשר צג בצבע בהיר.
- כדי לשמור על איכות התמונה הגבוהה ביותר בצג שלך, השתמש בשומר מסך דינמי וכבה את הצג כשאינו בשימוש.



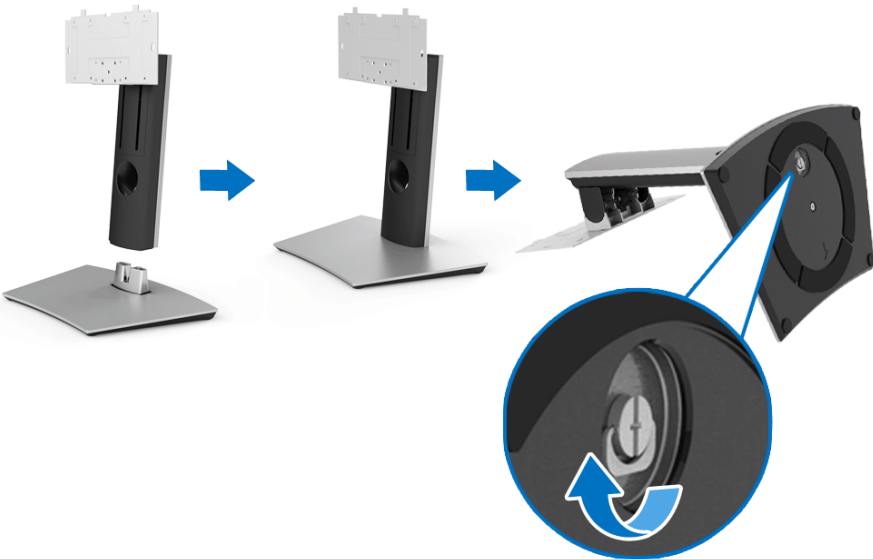
התקנת הצג

חיבור המעמד

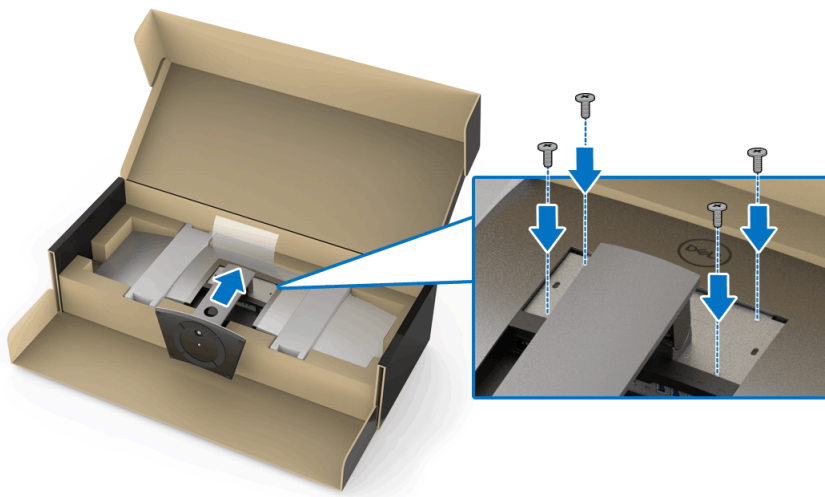
- ☑ הערה: כשהמעמד נשלח מהמפעל, הוא מגיע מנותק מהצג.
- ☑ הערה: זה חל לגבי צג עם מעמד. כשנקנה מעמד אחר כלשהו, נא לעיין במדריך ההתקנה המתאים למעמד להוראות ההתקנה.
- △ זמירות: אין להסיר את הצג מקופסת האריזה לפני שמחברים אותו למעמד.

לחיבור מעמד הצג:

1. יש למלא אחר ההוראות לגבי הכנפיים של הקרטון כדי להסיר מהכרית העליונה המאבטחת אותו.
2. יש להכניס בצורה מלאה את הלבנים של בסיס המעמד וחריץ המעמד.
3. יש להרים את ידית ההברגה, ולסובב את הבורג בכיוון השעון.
4. לאחר שהבורג הודק היטב, יש לקפל בצורה שטוחה את ידית הבורג בתוך הגומחה.



5. יש להרים את המכסה כפי שמוצג, כדי לחשוף את אזור ה-VESA להרכבת המעמד.
6. יש לחבר את המעמד המורכב לצג.
a. התאם את חריצי ההנחיה בגב הצג לשתי הלשוניות שבחלק העליון של המעמד.
b. יש להשתמש במברג פיליפס עם ראש צלב משושה כדי לחבר את ארבעת הברגים לאבטחת המעמד המורכב לצג.



הערה: בעת חיבור המעמד המורכב, יש להטות את בסיס המעמד כלפי מעלה, ולוודא שבסיס המעמד לא פוגע במשטח.

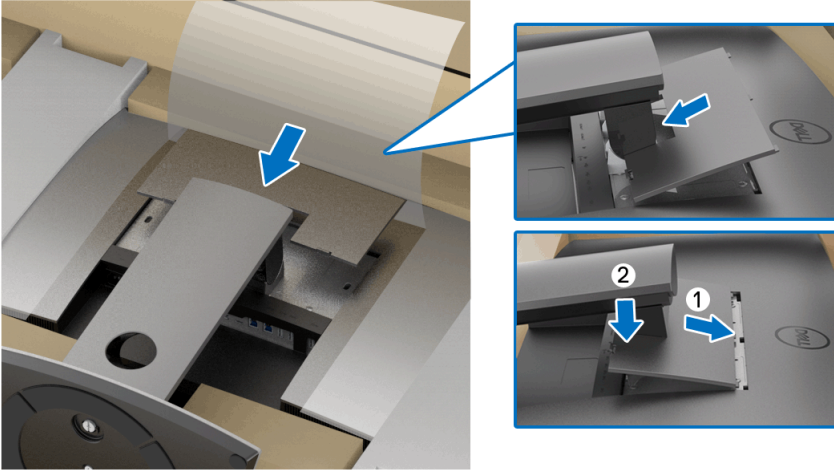


7. יש לחבר את מכסה VESA לצג.

a. יש להכניס את המכסה כלפי מטה לחלק התחתון. אין לחבר כרגע את המנעול.

b. יש להטות כדי להתאים את חריצי ההנחיה בגב הצג לשלוש הלשוניות בחלק העליון של המכסה.

c. יש ללחוץ על המכסה עד שהמנעול ננעל במקומו בנקישה.



8. יש לאחוז היטב בידיות הצג, ולהרים אותו בזהירות כדי למנוע ממנו מלהחליק או ליפול.



הערה: הצג מאוד כבד; יש לטפל בו בזהירות רבה. מומלץ ששני אנשים ירימו או יזיזו צג זה.

9. יש להניח את הצג במקומו, ולהסיר את ידיות הצג מהצג.




הערה: הצג מאוד כבד; יש לטפל בו בזהירות רבה. מומלץ ששני אנשים ירימו או יזיזו צג זה.

זהירות: אין ללחוץ על פאנל המסך כשמרימים את הצג. 

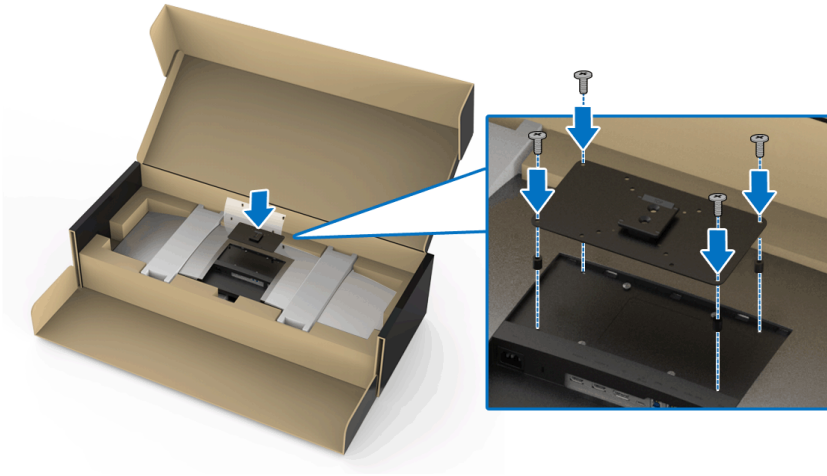


התקנה על הקיר/זרוע של צד שלישי (אופציונלי)

הערה: ערכת המתלה/ערכת זרוע צד שלישי אינה כלולה עם הצג. 

זהירות: אין להסיר את הצג מקופסת האריזה לפני חיבור התושבת להרכבה על הקיר של ערכת המתלה/ערכת זרוע צד שלישי. 

יש לעיין בהוראות שצורפו לתושבת התלייה על הקיר תואמת VESA.
1. יש להצמיד את תושבת המתלה לצג.

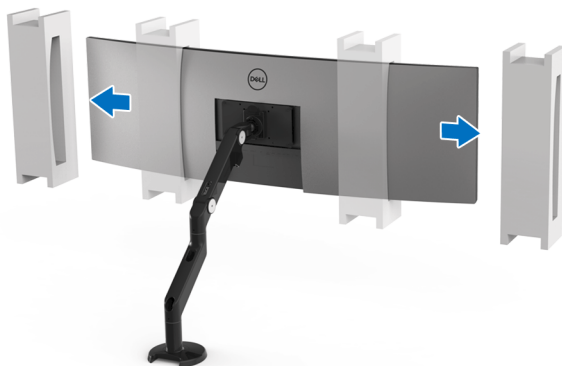


2. יש לאחוז היטב בידיות הצג, ולהרים אותו בזהירות כדי למנוע ממנו מלהחליק או ליפול. יש לחבר את הצג לזרוע המתלה/זרוע צד שלישי תוך מילוי אחר ההוראות המתאימות.

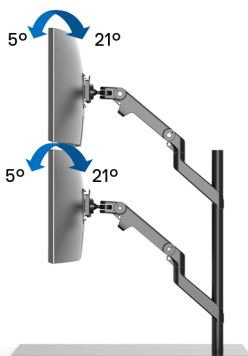


הערה: הצג מאוד כבד; יש לטפל בו בזהירות רבה. מומלץ ששני אנשים ירימו או יזיזו צג זה.

3. לאחר הצמדת הצג למתלה הקיר/זרוע צד שלישי, יש להסיר את מחזיק הצג מהצג.



4. בעת שימוש כצג כפול שמונח אחד על גבי האחר, על ההתקנה לעמוד בכיוון הפנל זווית העבודה המומלצים, כפי שמוצג.



הערה: במקרה של הצבה של אחד על גבי השני באמצעות זרוע של צד שלישי, אין לסובב את הצג העליון הזווית של 180° (לרוחב). אין לשים את הצג בזווית של 90° (לאורך).



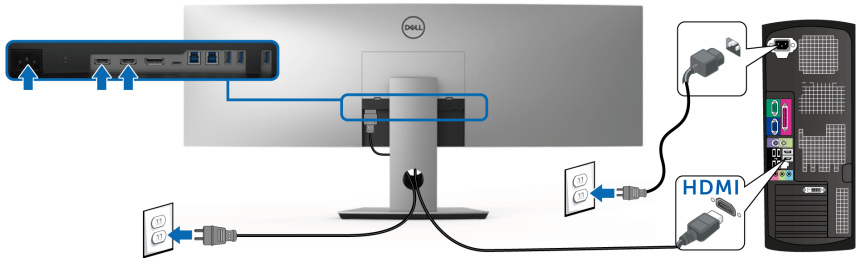
חיבור הצג

- ⚠ אזהרה: לפני שתתחיל בהליך כלשהו מסעיף זה, יש למלא אחר **הוראות בטיחות**.
- ✍ הערה: אין לחבר בו-זמנית את כל הכבלים למחשב.

לחיבור הצג אל המחשב:

1. כבה את המחשב ונתק את כבל החשמל.
2. יש לחבר את כבל USB/DP/HDMI סוג C מהצג למחשב או למכשיר USB סוג C.

חיבור כבל ה-HDMI

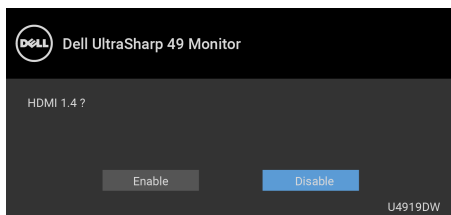


- ✍ הערה: הגדרת ברירת המחדל של היצרן ב-U4919DW היא HDMI 2.0. אם הצג לא מראה תוכן כלשהו לאחר שכבל ה-HDMI חובר, יש למלא אחר ההליכים להלן כדי לשנות את ההגדות מ-HDMI 2.0 ל-HDMI 1.4:

- יש ללחוץ על הלחצן השני שליד הלחצן כדי להפעיל את תפריט תצוגת המסך.
- יש להשתמש בלחצנים ו- כדי להבליט את **Input Source** "מקור קלט", ולאחר מכן להשתמש בלחצן כדי להיכנס לתפריט המשנה.
- יש להשתמש בלחצנים ו- כדי להבליט את **HDMI**.
- יש ללחוץ ולהחזיק את הלחצן במשך כ-10 שניות, ואז תופיע הודעת קביעת תצורת HDMI.

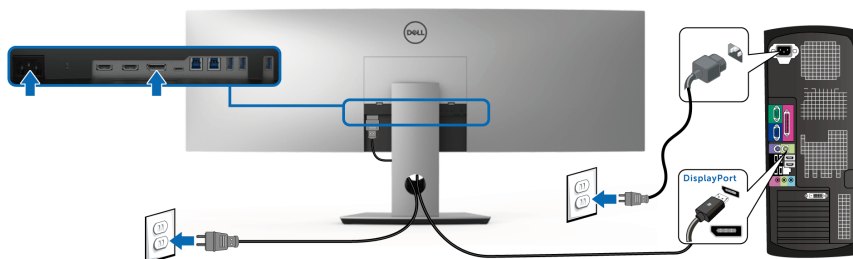


- יש להשתמש בלחצן ✓ כדי לבחור **Disable** "השבת" ולשנות את ההגדרות.



חזור על השלבים לעיל כדי לשנות את הגדרות תבנית HDMI במידת הצורך.

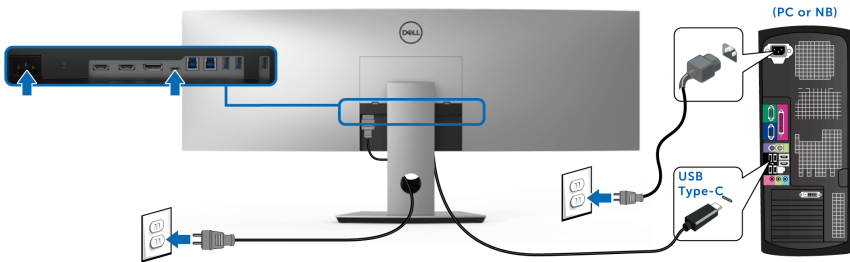
חיבור הכבל DisplayPort (DP ל-DP)



הערה: הגדרת ברירת המחדל של היצרן ב-U4919DW היא DP1.4. 



חיבור כבל USB סוג C



הערה: יש להשתמש רק בכבל USB סוג C שנשלח עם הצג. 

- יציאה זו תומכת במצב מצב חלופי של DisplayPort עבור DP 1.4.
- היציאה שתומכת באספקת מתח על ידי USB סוג C (PD גרסה 2.0) מספקת עד 90 וואט של חשמל.
- אם מחשב המחברת שלך זקוק ליותר מ-90 וואט כדי לפעול, והסוללה מרוקנת, יתכן שאי אפשר לספק לו חשמל או לטעון אותו עם יציאת USB PD של U4919DW.

זהירות: הגרפיקה משמשת למטרת המחשה בלבד. מראה המחשב עשוי להיות שונה. 



חיבור כבל USB 3.0

הערה: למניעת נזק או אובדן נתונים, יש לוודא לפני שמשנים את יציאות מעלה הזרם של ה-USB שהמחשב המחובר ליציאת מעלה הזרם של הצג אינו משתמש באף התקן אחסון USB.

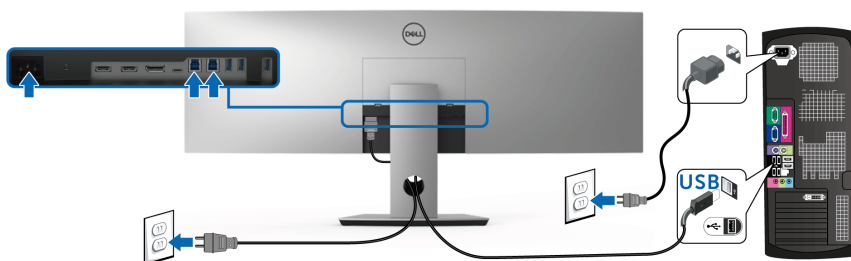
לאחר שסיימת לחבר את כבל USB/DP/HDMI סוג C, יש לפעול לפי ההליכים הבאים כדי לחבר את כבל ה-USB 3.0 אל המחשב ולהשלים את הגדרות הצג:

1. **a. לחיבור מחשב אחד:** יש לחבר את יציאת USB 3.0 במעלה (כבל מצורף) ליציאת USB 3.0 מתאימה במחשב שלך.

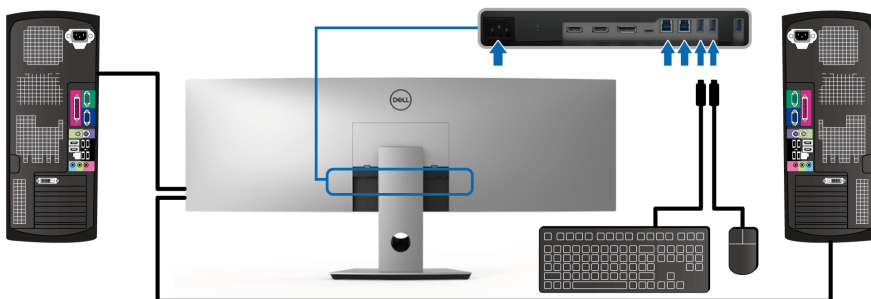
b. לחיבור שני מחשבים*: יש לחבר שתי יציאות USB 3.0 במעלה ליציאות USB 3.0 מתאימות בשני המחשבים. לאחר מכן, יש להשתמש בתפריט תצוגת המסך (OSD) כדי לבחור בין שני מקורות USB במעלה ומקורות קלט. ראה סעיף **USB Select Switch** "מתג בחירת USB".

2. חבר את התקני הצידוד ההיקפי USB 3.0 ליציאות USB 3.0 במורד הזרם שבצג.

3. יש לחבר את כבלי המתח של המחשב/ים והצג לשקע סמוך בקיר.



a. לחיבור מחשב אחד



b. לחיבור שני מחשבים



* כשמחברים שני מחשבים לצג, ניתן להקצות את יציאות ה-USB במורד של הצג עבור המקלדת והעכבר לאותות קלט שונים משני המחשבים על ידי שינוי הגדרות **USB Selection** "**בחירת USB**" מתפריט תצוגת המסך (OSD). (לקבלת פרטים, ראה **USB Selection** "**בחירת USB**").

4. הדלק את הצג ואת המחשב/ים.
אם מוצגת תמונה, ההתקנה הסתיימה. אם לא מוצגת תמונה, ראה סעיף **בעיות נפוצות**.
5. השתמש בחריץ הכבל שבמעמד הצג כדי לארגן את הכבלים.

סידור הכבלים



לאחר שחיברת את כל הכבלים הדרושים לצג ולמחשב (ראה **חיבור הצג** חיבור הצג לקבלת מידע אודות חיבור הכבלים), נתב את הכבלים דרך הפתח כפי שמוצג למעלה.



הסרת מעמד הצג

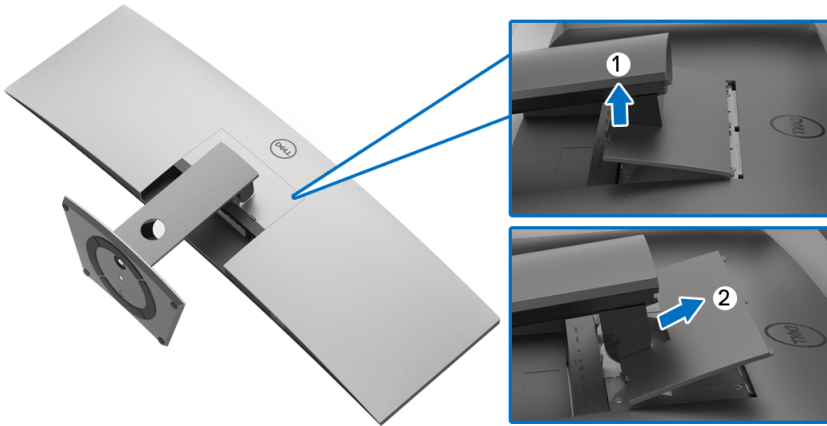
הערה: כדי למנוע שריטות ונזק למסך ה-LCD המעוקל כשמסירים את המעמד, יש להקפיד להניח את הצג על קצף רך ונקי. מגע ישיר בחפצים קשים עלול לגרום נזק לצג המעוגל.

הערה: הצג מאוד כבד; יש לטפל בו בזהירות רבה. מומלץ ששני אנשים ירימו או יזיזו צג זה.

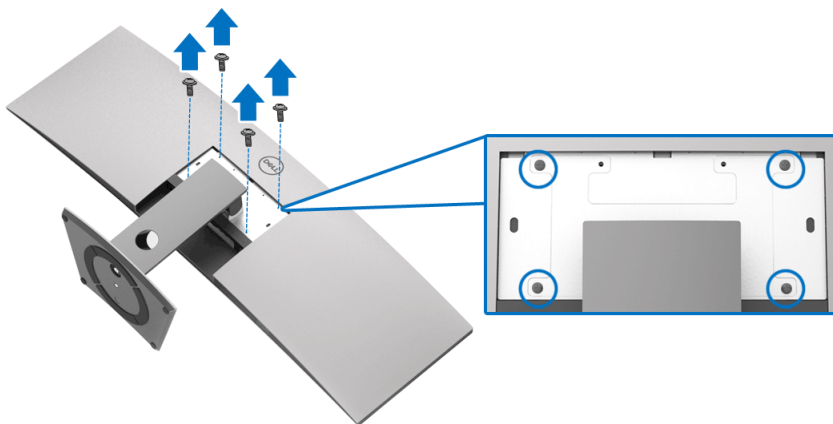
הערה: זה חל לגבי צג עם מעמד. כדי להגדיר עם מעמד אחר, עיין במדריך ההתקנה המתאימים לעמוד על הוראות ההתקנה.

להסרת המעמד:

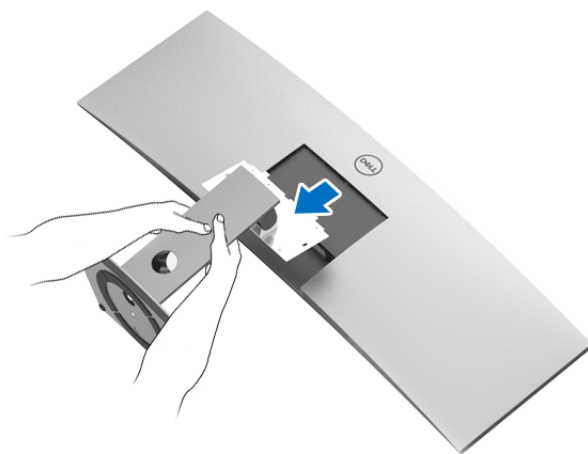
1. יש להניח את הצג על מטלית רכה או כרית.
2. יש ללחוץ ולהרים את מנעול המכסה כדי לשחרר ולהסיר את המכסה.



3. יש להשתמש במברג פיליפס עם ראש צלב משושה כדי להסיר את ארבעת הברגים שמאבטחים את המעמד.



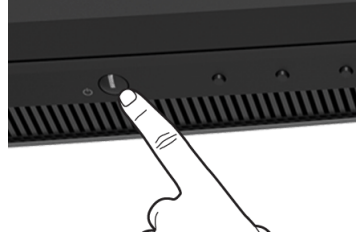
4. יש להרים את המעמד ולהרחיק אותו מהצג.



הפעלת הצג

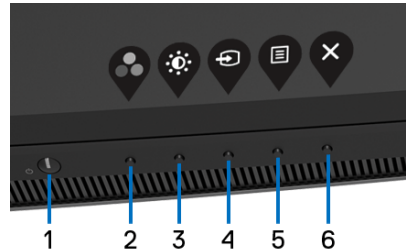
הפעל את הצג

לחץ על הלחצן  כדי להפעיל את הצג.




שימוש בפקדי הפנל הקדמי

יש להשתמש בלחצני הפקדים שבחזית הצג כדי לכוון את ההגדרות.



הטבלה הבאה מתארת את לחצני הלוח הקדמי:

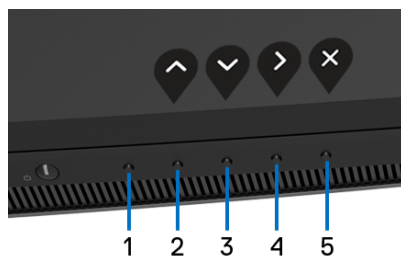
תיאור	לחצן הלוח הקדמי
השתמש בלחצן ה- הפעלה כדי להדליק את הצג למצב פעיל ולכבות אותו למצב כבוי . נורית המאירה באור לבן רציף מתווה שהצג פעיל ומתפקד כשורה. נורית שמהבהבת באור לבן מתווה שהצג במצב המתנה.	1  הפעלה (עם נורית חיווי מתח)







<p>לחץ על לחצן זה כדי לבחור מרשימת מצבי צבעים מוגדרים מראש.</p>	<p>2</p> <p></p> <p>מקש קיצור/ Preset Modes "מצבים מוגדרים מראש"</p>
<p>יש להשתמש בלחצן זה כדי לכוון את הבהירות והניגודיות. ערך המינימום הוא "0" (-). ערך המקסימום הוא "100" (+).</p>	<p>3</p> <p></p> <p>מקש קיצור/ Contrast/Brightness "בהירות/ניגודיות"</p>
<p>יש להשתמש בלחצן זה כדי לבחור במקור הקלט.</p>	<p>4</p> <p></p> <p>מקש קיצור/ Input Source "מקור קלט"</p>
<p>יש להשתמש בלחצן תפריט כדי להפעיל את תצוגת המסך (OSD). ראה סעיף גישה למערכת התפריטים.</p>	<p>5</p> <p></p> <p>תפריט</p>
<p>יש להשתמש בלחצן זה כדי לצאת מהתפריט הראשי של תצוגת המסך.</p>	<p>6</p> <p></p> <p>יציאה</p>

לחצן הלוח הקדמי


יש להשתמש בלחצנים שבחזית הצג כדי לכוון את הגדרות התמונה.




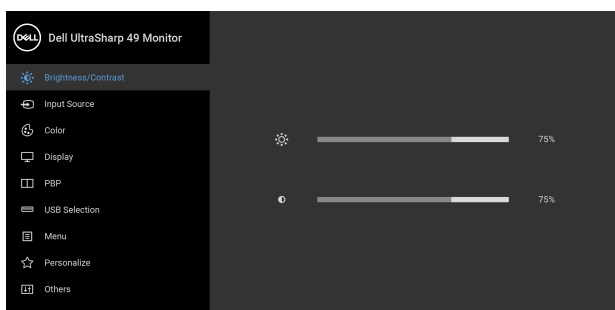
תיאור	לחצן הלוח הקדמי
אין פונקציה ללחצן זה.	1 אין פונקציה
השתמש בלחצן מעלה כדי לכוון (להגדיל טווחים) פריטים בתפריט ה-OSD.	2  מעלה
השתמש בלחצן למטה כדי לכוון (טווחי הפחתה) פריטים בתפריט ה-OSD.	3  למטה
יש להשתמש בלחצן Enter כדי להיכנס לתפריט המשנה.	4  Enter
יש להשתמש בלחצן זה כדי לצאת מהתפריט הראשי של תצוגת המסך.	5  יציאה

שימוש בתפריט תצוגת המסך (OSD)


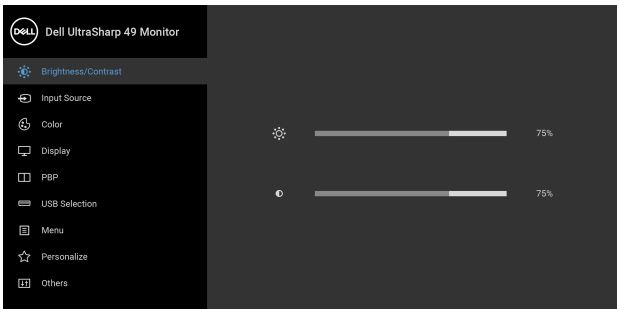



גישה למערכת התפריטים

 הערה: אם תשנה את ההגדרות ולאחר מכן תמשיך לתפריט אחר, או תצא מתפריט ה-OSD, הצג ישמור אוטומטית שינויים אלו. השינויים יישמרו גם אם תשנה את ההגדרות ותמתין עד שתפריט המסך ייעלם.

1. לחץ על הלחצן  כדי להפעיל את תפריט המסך וכדי להציג את התפריט הראשי.




2. לחץ על הלחצנים  וכן על  כדי לעבור בין אפשרויות ההגדרות השונות. כשאתה עובר בין סמלים, שם האפשרות הנבחרת יודגש. עיין בטבלה הבאה לקבלת רשימה מלאה של כל האפשרויות הזמינות עבור הצג.
3. יש ללחוץ פעם אחת על הלחצן  כדי להפעיל את האפשרות המודגשת.
4. לחץ על הלחצן  ועל הלחצן  כדי לבחור בפרמטר הרצוי.
5. יש ללחוץ על  כדי להיכנס לתפריט המשנה ולאחר מכן להשתמש בלחצני הכיוון, בהתאם למחווונים שבתפריט כדי לבצע שינויים.
6. בחר באפשרות  כדי לחזור לתפריט הראשי או כדי לצאת מתפריט המסך.


תיאור	תפריט ותפריטי משנה	סמל
יש להשתמש בתפריט זה כדי להפעיל את ערכי Brightness/Contrast "בהירות/ניגודיות".	Brightness Contrast "בהירות/ניגודיות"	
		
		
אפשרות זו מכווננת את Brightness "בהירות" התאורה האחרות.	Brightness "בהירות"	
יש ללחוץ על הלחצן  כדי להגביר את הבהירות וללחוץ על הלחצן  כדי להפחית את הבהירות (מינ' 0 / מקס' 100).		



Contrast "ניגודיות"

יש לכוון תחילה את **Brightness "בהירות"**, ולאחר מכן לכוון את **Contrast "ניגודיות"** רק אם יש צורך בכיוון נוסף.

יש ללחוץ על הלחצן  כדי להגביר את הניגודיות, וללחוץ על

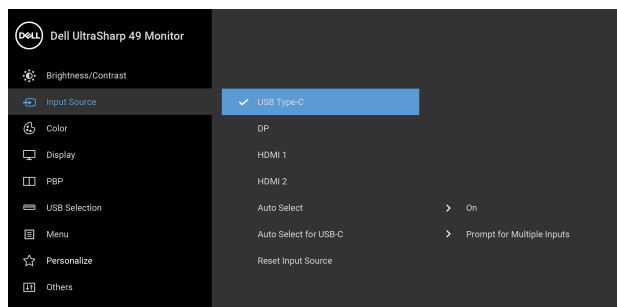
הלחצן  כדי להפחית את הניגודיות (מינ' 0 / מקס' 100).

פונקציית ה-**Contrast "ניגודיות"** קובעת את מידת ההבדל בין האזורים הבהירים ובין האזורים הכהים של מסך הצג.


Input Source "מקור קלט"




יש להשתמש בתפריט **Input Source "מקור קלט"** כדי לבחור בין שני אותות וידיאו שונים שיתכן שמחברים לצג שלך.




USB Type-C "C סוג USB"

יש לבחור בקלט **USB Type-C "C סוג USB"** גשנעשה שימוש במחבר USB מסוג C. יש ללחוץ על הלחצן  כדי לבחור במקור הקלט USB סוג C.


DP

יש לבחור בקלט **DP** כששתמשים במחבר DisplayPort (DP). יש ללחוץ על הלחצן  כדי לבחור ב-DisplayPort כמקור הקלט.

HDMI 1

יש לבחור בקלט **HDMI 1** כשנעשה שימוש במחבר HDMI 1. יש ללחוץ על הלחצן  כדי לבחור ב-HDMI 1 כמקור הקלט.

HDMI 2

יש לבחור בקלט **HDMI 2** כשנעשה שימוש במחבר HDMI 2. יש ללחוץ על הלחצן  כדי לבחור ב-HDMI 2 כמקור הקלט.



הפעלת הפונקציה מאפשרת לך לסרוק אחר מקורות קלט זמינים.

Auto Select "בחירה אוטומטית"

מאפשרת לך להגדיר Auto Select for USB-C "בחירה אוטו" בשביל USB סוג C כדי:

Auto Select for USB-C "בחירה אוטו" בשביל USB סוג C

Prompt for Multiple Inputs "הנחיה לריבוי קלטים":
Switch to USB-C Video Input "החלף לקלט אות וידאו של USB סוג C" כדי שתבחר אם להחליף או לא.

- Yes "כן"**: יש תמיד להחליף לקלט וידאו של USB סוג C (מבלי לשאול) כאשר כבל USB סוג C מחובר.
- No "לא"**: אין להחליף אוטומטית לקלט וידאו של USB סוג C כאשר כבל USB סוג C מחובר.

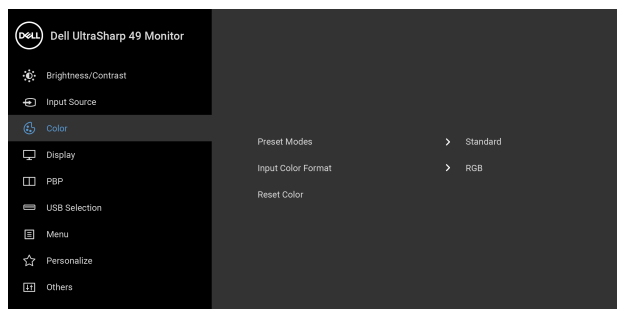
הערה: **Auto Select for USB-C "בחירה אוטו" בשביל USB סוג C** זמינה רק כאשר האפשרות **Auto Select "בחירה אוטומטית" On "פעיל"**.

אפס את הגדרות קלט הצג להגדרות היצרן.

Reset Input Source "איפוס מקור קלט"

יש להשתמש באפשרות **Color "צבע"** לכוונן מצב הגדרות הצבע.

Color "צבע"



Preset Modes
"מצבים מוגדרים
מראש"

כשאתה בוחר ב-Preset Modes "מצבים מוגדרים מראש", באפשרותך לבחור Standard "סטנדרטי", ComfortView, Color Temp. "משחק", Game "סרט", או Custom Color "צבע מותאם אישית" מהרשימה.


- **Standard "סטנדרטי"**: טוען את הגדרות ברירת המחדל לצבעי הצג. זוהי ברירת המחדל הקבועה מראש.
 - **ComfortView**: מפחית את רמת האור הכחול הנפלט מהמסך על מנת להפוך את הצפייה נוחה יותר לעיניים. אזרה: ההשפעות האפשריות לטווח-ארוך של פליטת אור כחול מהצג עלולות לגרום לפציעה גופנית, כגון מתח עיני דיגיטלי, עייפות לעיניים, ונזק לעיניים. שימוש בצג במשך פרקי זמן ממושכים עלול לגרום גם לכאבים גופניים כגון בצוואר, בידים, בגב ובכתפיים. כדי להפחית את הסיכון למתח עיני ולכאבים בצוואר/בזרועות/בגב/בכתפיים בעקבות שימוש בצג במשך פרקי זמן ארוכים, אנו מציעים:
 1. הגדר את המרחק מהמסך בין 20 אינץ' ל-28 אינץ' (50 ס"מ עד 70 ס"מ) מהעיניים.
 2. מצמץ לעתים תכופות כדי ללחלח את העיניים, או הרטב את העיניים עם מים לאחר שימוש ממושך בצג.
 3. לקחת הפסקות באופן קבוע ותכוף של 20 דקות כל שעתיים.
 4. להסיר את המבט מהצג, ולהביט בעצם מרוחק במרחק של 20 רגל במשך 20 שניות לפחות במהלך ההפסקות.
 5. בצע תרגילי התמתחות כדי לשחרר מתח מהצוואר/הזרועות/הגב והכתפיים במהלך ההפסקות.
-




• **Movie "סרט"**: טוען הגדרות צבעים אידיאליות לצפייה בסרטים.


• **Game "משחק"**: טוען הגדרות צבעים אידיאליות לרוב אפליקציות משחקים.

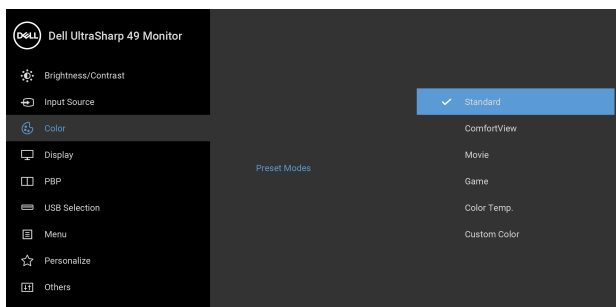
• **Color Temp. "טמפרטורת צבע"**: מצב זה מאפשר למשתמש לבחור את טמפרטורת הצבע מבין הערכים: 10000K, 9300K, 7500K, 6500K, 5700K, 5000K.

יש ללחוץ על הלחצן  כדי לבחור בטמפרטורת הצבע המועדפת.

• **Custom Color "צבע מותאם אישית"**: מאפשר לקבוע

דינית את הגדרות הצבעים. יש ללחוץ על הלחצנים 

ו-  כדי לכוון את ערכי **Gain "תוספת"**, **Offset** "היסט", **Hue "גוון"**, ו- **Saturation "רוויה"** וליצור מצבי צבעים מוגדרים מראש משלך.




Input Color Format "תבנית צבע קלט"

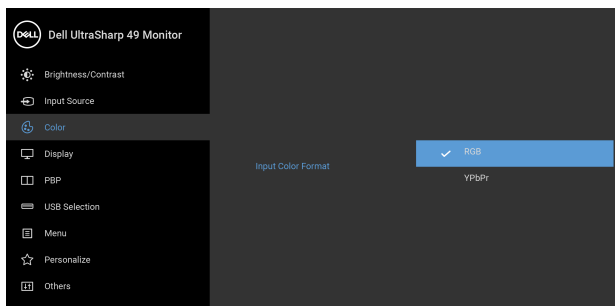
מאפשר לך להגדיר את מצב קלט הווידיאו כ:

RGB: יש לבחור באפשרות זו אם הצג שלך מחובר למחשב (או לנגן DVD) באמצעות כבל DP או HDMI או USB מסוג C.

יש ללחוץ על הלחצן  כדי לבחור במצב RGB.



YPbPr: יש לבחור באפשרות זו אם נגן ה-DVD שלך תומך רק


בפלט YPbPr. יש ללחוץ על הלחצן  כדי לבחור במצב YPbPr.




"גוון" Hue

בעזרת תכונה זו ניתן לשנות את צבע תמונת הווידיאו לירוק או לסגול. בדרך זו ניתן לכוון את צבעו של גוון העור הרצוי. יש

להשתמש ב:  או  כדי לכוון את הגוון בין '0' ל-'100'.



יש להשתמש ב:  כדי להעצים את ההצללה הירוקה של תמונת הווידיאו.


יש להשתמש ב:  כדי להעצים את ההצללה הסגולה של תמונת הווידיאו.


הערה: כוונת "גוון" Hue הצבע זמין רק במצבים המוגדרים מראש של **Movie "רט"** או **Game "משחק"**.



Saturation "רוויה"

תכונה זו קובעת את הרוויה בתמונת הווידיאו. השתמש ב-  או  כדי לכוון את הרוויה בין '0' ל-'100'.

יש להשתמש ב-  כדי להגדיל את ההופעה הצבעונית של תמונת הווידיאו.

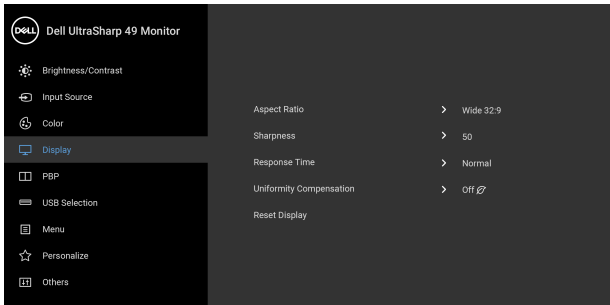
יש להשתמש ב-  כדי להגדיל את מראה המונוכרום של תמונת הווידיאו.

הערה: כוונן **Saturation** "רוויה" של הצבע זמין רק במצבים המוגדרים מראש **Movie "סרט"** או **Game "משחק"**.

Reset Color "איפוס צבע"

יש לאפס את הגדרות הצבעים של הצג להגדרות ברירת המחדל.



יש להשתמש ב- **Display "תצוגה"** לכוון תמונות.



Aspect Ratio "יחס אורך/רוחב"

מכוון את יחס התמונה ל-**Wide 32:9 "רוחב 9:32"**, **Auto Resize "שינוי גודל אוט"**, **4:3** או **1:1**.

Sharpness "חדות"

תכונה זו יכולה לגרום לתמונה להיראות חדה יותר או רכה יותר. יש להשתמש ב:  או  כדי לכוון את החדות בין '0' ל-'100'.



Response Time מאפשר לך להגדיר את Response Time "זמן תגובה" ל- Normal "רגיל" או Fast "מהיר".

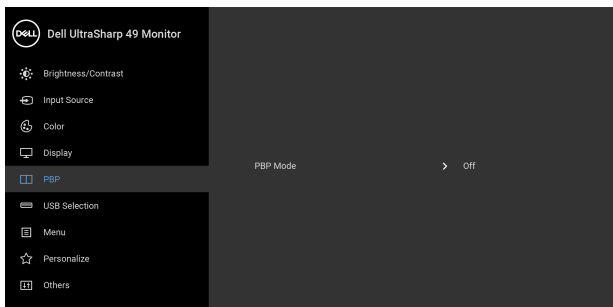
יש לבחור בהגדרות פיצוי אחידות מסך. הגדרת הכיול של **Calibrated "מכיל"** נקבעה מראש על ידי היצרן. **Uniformity Compensation "פיצוי אחידות"** מכוון אזורים שונים של המסך ביחס למרכז כדי להשיג צבעים ובהירות אחידים על פני כל המסך. לביצוע מיטבי של המסך, האפשרות **Brightness "בהירות"** ו-**Contrast "ניגודיות"** יושבתו במצבים מוגדרים מראש מסוימים (Standard **"סטנדרטי"**, **Color Temp. "טמפרטורת צבעים"**) כאשר האפשרות **Uniformity Compensation "פיצוי אחידות"** מוגדרת ל **On "פעיל"**.

הערה: מומלץ למשתמש להשתמש בהגדרת ברירת המחדל של היצרן לגבי בהירות כאשר מופעלת האפשרות של **Uniformity Compensation "פיצוי אחידות"**. להגדרת רמת בהירות אחרת, יתכן שביצוע האחידות יסטה מהנתונים המוצגים בדוח הכיול של המפעל.

Reset Display בחר באפשרות זו כדי לשחזר את הגדרות ברירת המחדל של "איפוס תצוגה". התצוגה.

פונקציה זו מעלה חלון המציג תמונה ממקור קלט אחר.

PBP



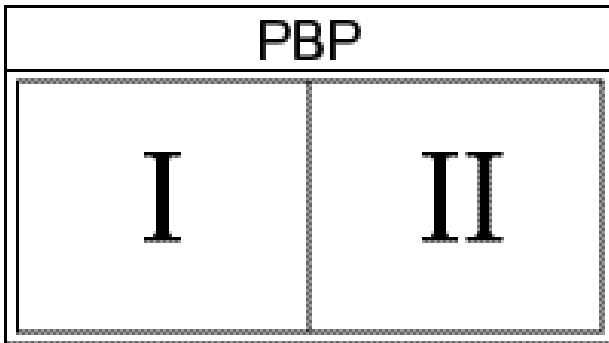
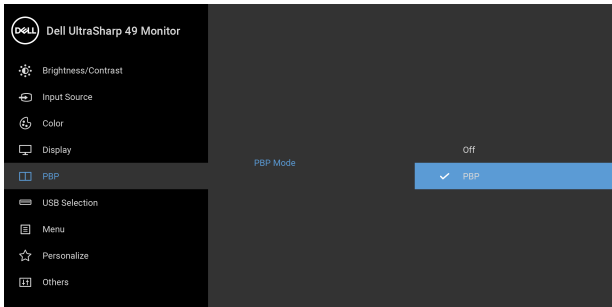
חלון ראשי	חלון משנה			
	C סוג USB	DP	HDMI 1	HDMI 2
C סוג USB	X	✓	✓	✓
DP	✓	X	✓	✓
HDMI 1	✓	✓	X	✓
HDMI 2	✓	✓	✓	X

הערה: התמונות תחת PBP יוצגו במרכז הצג, ולא במסך מלא.

כיוון המצב **PBP** (תמונה ליד תמונה) בין **PBP** או **Off** "כבוי".

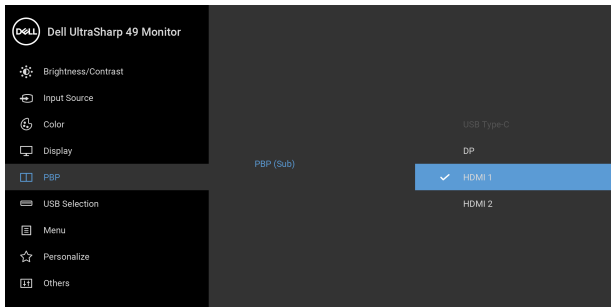
PBP Mode
"מצב תמונה ליד תמונה"

יש ללחוץ על הלחצן  כדי לאשר מצב PBP.



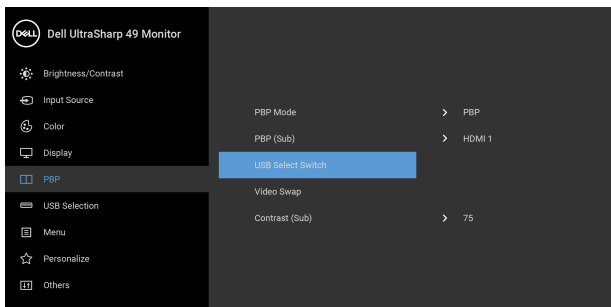
יש לבחור בין אותות הווידאו השונים שעשויים להיות מחוברים
לצג בחלון המשנה של PBP. יש ללחוץ על הלחצן כדי
לבחור במקור הקלט של חלון המשנה של PBP.


(PBP) Sub "PBP (משני)"



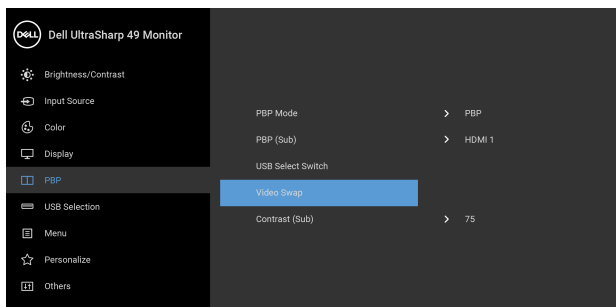
יש לבחור להחלפה בין מקורות USB במעלה הזרם במצב
PBP. יש לבחור בלחצן להחלפה בין מקורות USB
במעלה במצב PBP.



USB Select Switch "בחירת USB"



יש לבחור להחלפה בין החלון הראשי וחלון המשנה במצב PBP. יש ללחוץ על הלחצן  כדי להחליף בין החלון הראשי וחלון המשנה.

Video Swap "החלפת וידאו"



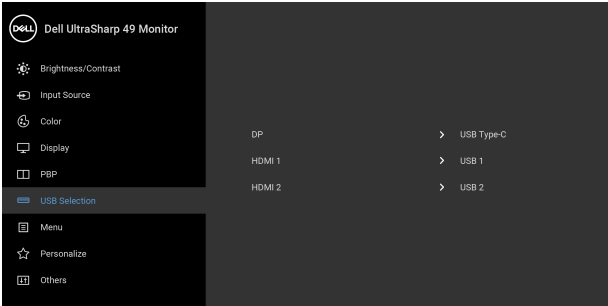
כיוון רמת הניגודיות של התמונה במצב PBP. יש ללחוץ על הלחצן  כדי להגביר את הניגודיות וללחוץ על הלחצן  כדי להפחית את הניגודיות.

Contrast (Sub) "ניגודיות (משני)"



מאפשר לך להגדיר יציאה במעלה ה-USB לאותות קלט (DP, HDMI 1, ו-HDMI 2), כך שניתן להשתמש ביציאת ה-USB במורד הצג (כגון המקלדת והעכבר) באמצעות אותות הקלט הנוכחיים כשמחברים לאחת משתי היציאות במעלה. כשמשתמשים ביציאה במעלה אחת בלבד, היציאה במעלה המחוברת פעילה.

USB Selection "בחירת USB"

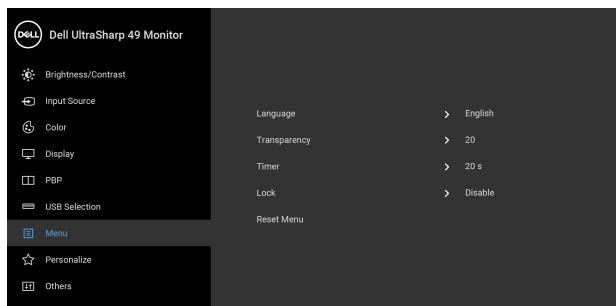


הערה: למניעת נזק או אובדן נתונים, יש לוודא לפני שמשנים את יציאות מעלה הזרם של ה-USB שהמחשב המחובר ליציאת מעלה הזרם של הצג אינו משתמש באף התקן אחסון USB.



יש לבחור באפשרות זו כדי לכוון את ההגדרות שבתצוגת המסך, כגון שפות תצוגת המסך, משך הזמן להצגת התפריט וכדומה.

Menu "תפריט"



Language "שפה"
המסך לאחת מבין שמונה שפות (אנגלית, ספרדית, צרפתית, גרמנית, פורטוגזית ברזילאית, רוסית, סינית מפושטת או יפנית).

Language "שפה"

יש לבחור באפשרות זו כדי לשנות את שקיפות התפריט על ידי לחיצה על הלחצנים  ו- (מינימום: 0 ~ מקסימום: 100).

Transparency "שקיפות"

OSD Hold Time "זמן הצגת תפריט מסך": קובע את משך הזמן בו תפריט המסך יישאר פעיל לאחר הלחיצה האחרונה על מקש כלשהו.

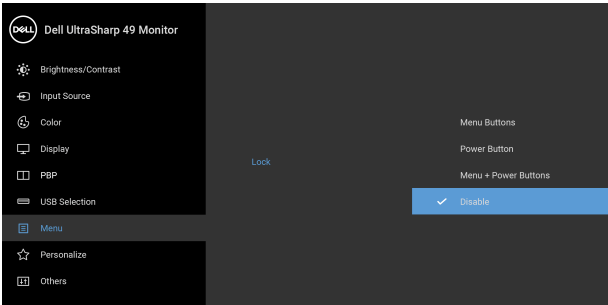
Timer "טיימר"

יש להשתמש ב:  או  כדי לכוון את המחווון בהפרשים של שניה 1, בין 5 ל-60 שניות.



Lock "נעילה"

ניתן למנוע מאנשים לגשת לפקדים באמצעות נעילת לחצני הבקרה של הצג. זה מונע גם הפעלה בשוגג בהגדרת צגים מרובים זה-לצד-זה.



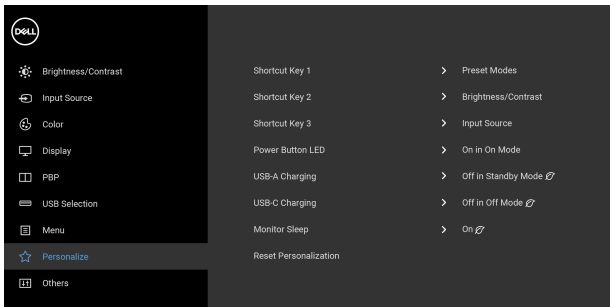
- **Menu Buttons "לחצני תפריט"**: כל לחצני התפריט/ פונקציה (חוץ מלחצן ההפעלה) נעולים ואין באפשרות המשתמש לגשת אליהם.
- **Power Button "לחצן הפעלה"**: רק לחצן ההפעלה נעול ואין באפשרות המשתמש לגשת אליו.
- **Menu + Power Buttons "לחצני תפריט + הפעלה"**: גם לחצני התפריט וגם לחצן ההפעלה נעולים ואין באפשרות המשתמש לגשת אליהם.

הגדרת ברירת המחדל היא **Disable "הפוך ללא זמין"**. שיטת נעילה חלופית [ללחצני התפריט/פונקציה]: אפשר גם ללחוץ ולהחזיק במשך 4 שניות את לחצן התפריט/פונקציה שלייד לחצן ההפעלה כדי להגדיר את אפשרויות הנעילה. **הערה:** לשחרור הלחצן/לחצנים, יש ללחוץ ולהחזיק למשך 4 שניות את לחצן התפריט/פונקציה שלייד לחצן ההפעלה.

מאפס את כל הגדרות תצוגת המסך לערכים שנקבעו מראש על ידי היצרן.

Reset Menu
"איפוס תפריט"





Personalize "התאמה אישית"



<p>מאפשר לך לבחור תכונה מבין Preset Modes "מצבים מוגדרים מראש", Contrast/Brightness "בהירות/ ניגודיות", Input Source "מקור קלט", Aspect Ratio "יחס גובה-רוחב", PBP Mode "מצב תמונה ליד תמונה", USB Select Switch "מתג בחירת USB", או Video Swap "החלפת וידאו" ולהגדיר אותה כמקש קיצור.</p>	<p>Shortcut Key 1 "מקש קיצור 1"</p> <hr/> <p>Shortcut Key 2 "מקש קיצור 2"</p> <hr/> <p>Shortcut Key 3 "מקש קיצור 3"</p>
<p>מאפשר לך להגדיר את מחוון נורית ההפעלה לפעילה או כבויה כדי לחסוך באנרגיה.</p>	<p>Power Button LED "נורית לחץ ההפעלה"</p>
<p>מאפשר לך להפוך לזמין או ללא זמין את פונקציית הטעינה של USB סוג A (יציאות במורד הזרם) בעת מצב צג בהמתנה. הערה: אפשרות זו זמינה רק כשכבל USB סוג C (יציאה במעלה הזרם) מנותק. אם כבל ה-USB סוג C מחובר, תבוצע טעינת USB-A לאחר מצב ההפעלה של מארח USB והאפשרות אינה נגישה. הערה: אפשרות זו נקראה קודם USB במהדורות ישנות יותר של קושחת הצג.</p>	<p>USB-A Charging "טעינת USB-A"</p>
<p>מאפשר לך להפוך לזמין או ללא זמין את פונקציית Always On USB Type-C Charging "טעינת USB Type-C סוג C תמיד פועל" בעת מצב כיבוי. הערה: אפשרות זו זמינה רק במהדורות חדשות יותר של קושחת הצג.</p>	<p>USB-C Charging "טעינת USB-C"</p>

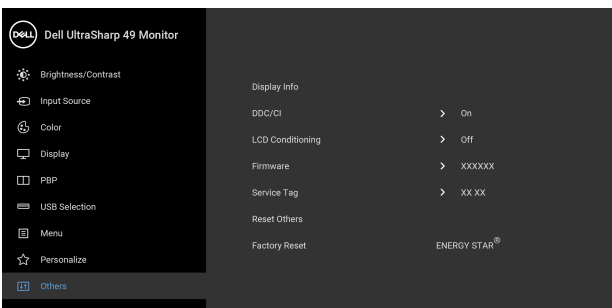


מאפשר לצג להיכבות או להישאר דלוק כשהמחשב עובר למצב שינה. כשנבחר **On** "פעיל", הצג עובר למצב המתנה כשהמערכת עוברת למצב שינה; כאשר נבחר **Off** "כבוי", באפשרותך למנוע מהמסך מלהיכבות כשהמערכת עוברת למצב שינה לשחזור מהיר של התצוגה מהתעוררות המחשב.

Monitor Sleep "הרדמת הצג"

איפוס כל ההגדרות תחת התפריט **Personalize** "התאמה אישית" לערכים שנקבעו מראש על ידי היצרן.

Reset Personalization "איפוס התאמה אישית"



"אחרים" Others



מציג את ההגדרות הנוכחיות של הצג.

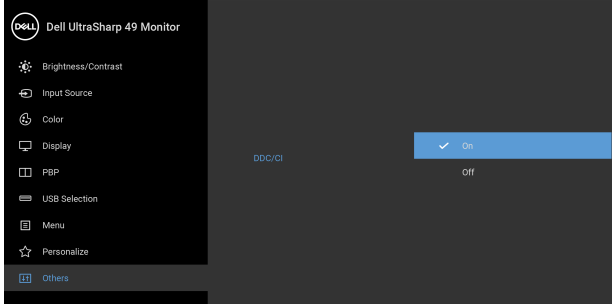
Display Info "פרטי תצוגה"



CI/DDC

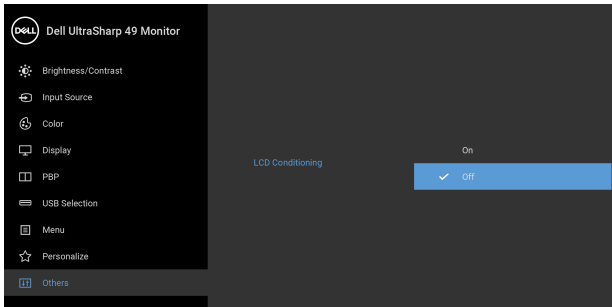
CI/DDC (ערוץ נתוני תצוגה/ממשק פקודה) מאפשר לכוון את פרמטרי הצג (בהירות, איזון צבעים וכו') באמצעות התוכנה במחשב.

אפשר להשבית תכונה זו על ידי בחירה באפשרות **Off** "כבוי". לקבלת חוויית משתמש מיטבית ולשיפור ביצועי הצג, אפשר את התכונה.



LCD Conditioning "ביטול צריבה"

מסייע להפחית מקרים קלים של צריבת תמונה. תלוי ברמת הצריבה, ייתכן שפעולת התכנית תימשך זמן מה. ניתן לאפשר תכונה זו על ידי בחירה באפשרות **On** "פעיל".



Firmware "קושחה"

מציגה את גרסת הקושחה של הצג.

Service Tag "תגית שירות"

מציגה את המספר הסידורי של תגית השירות של הצג.

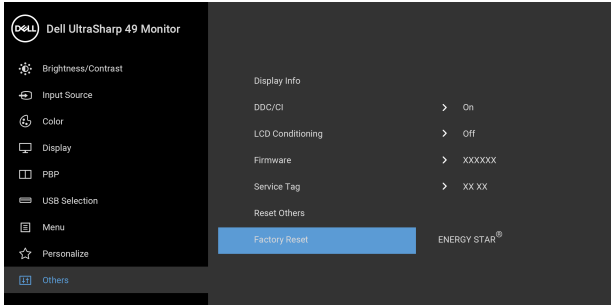


איפוס כל ההגדרות תחת התפריט **Others** "אחרים" לערכי ברירת המחדל.

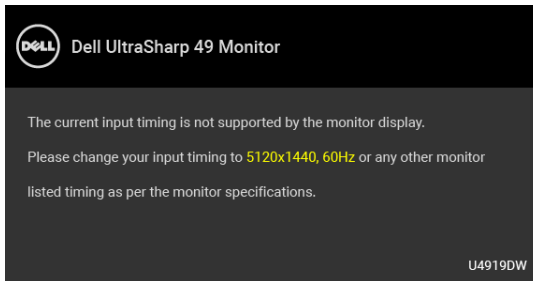
Reset Others
"איפוס אחרים"

אחזור כל הערכים שנקבעו מראש להגדרות ברירת מחדל היצרן. קיימות גם ההגדרות לביצוע בדיקות ENERGY STAR®.

Factory Reset
"איפוס להגדרות ברירת המחדל"



הודעות אזהרה בתצוגת המסך
אם הצג אינו תומך במצב רזולוציה מסוים, תוצג ההודעה הבאה:

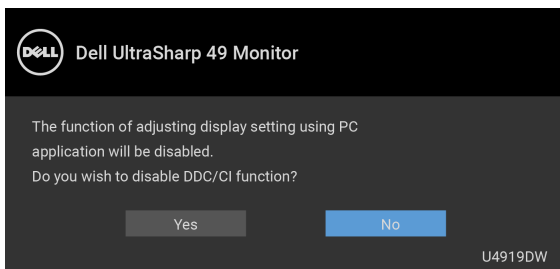


הערה: יתכן שההודעה תהיה שונה מעט בהתאם לאות הקלט המחובר. 

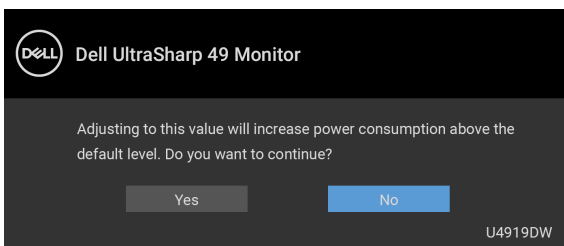
זה אומר שהצג אינו מצליח להסתנכרן עם האות שמגיע מהמחשב. ראה סעיף **מפרט הצג** לקבלת טווחי התדר האופקי והאנכי בהם תומך הצג. המצב המומלץ הוא 1440 x 5120.



ההודעה הבאה תוצג לפני השבתת הפונקציה CI/DDC:

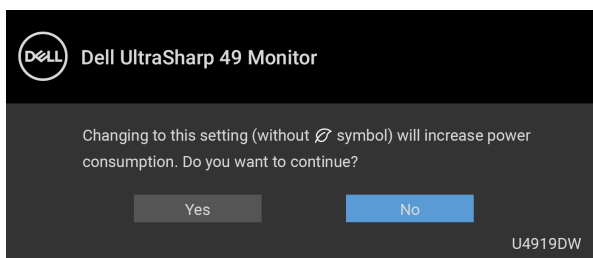


בעת ביצוע בפעם הראשונה כוונן לרמת **Brightness** "בהירות", תופיע ההודעה הבאה:



הערה: אם בחרת Yes "כן", לא תופיע ההודעה בפעם הבאה שברצונך לשנות את הגדרת ה-Brightness "בהירות".

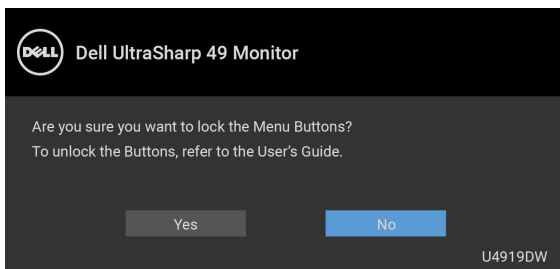
כשמבוצע שינוי בפעם הראשונה של הגדרת ברירת המחדל של תכונות החיסכון בחשמל, כגון **Uniformity Compensation** "פיצוי אחידות", **USB-C Charging** "טעינת USB-C", **USB-A Charging** "טעינת USB-A", או **Monitor Sleep** "הרדמת הצג", תופיע ההודעה הבאה:



הערה: אם בחרת Yes "כן" לאחת מהתכונות המוזכרות לעיל, לא תופיע ההודעה בפעם הבאה שבכוונתך לשנות את ההגדרות של תכונות אלו. כשמבוצע איפוס להגדרות היצרן, תופיע שוב ההודעה.

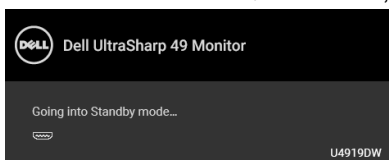


ההודעה הבאה תוצג לפני הפעלת הפונקציה Lock "נעילה":



הערה: יתכן שההודעה תהיה שונה מעט בהתאם להגדרות הנבחרות. 

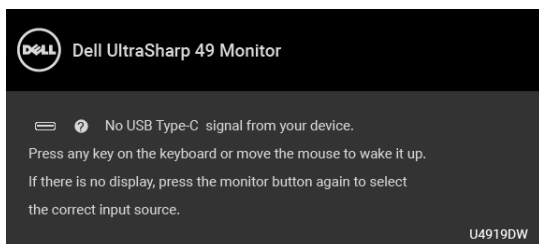
כשהצג עובר למצב המתנה, תוצג ההודעה הבאה:



הפעל את המחשב והער את הצג כדי לגשת אל **מתפריט המסך**.

הערה: יתכן שההודעה תהיה שונה מעט בהתאם לאות הקלט המחובר. 

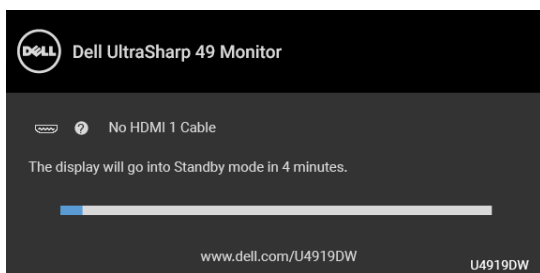
אם תלחץ על לחצן כלשהו פרט ללחצן ההפעלה, תופיע ההודעה הבאה בהתאם לקלט שנבחר:



הערה: יתכן שההודעה תהיה שונה מעט בהתאם לאות הקלט המחובר. 

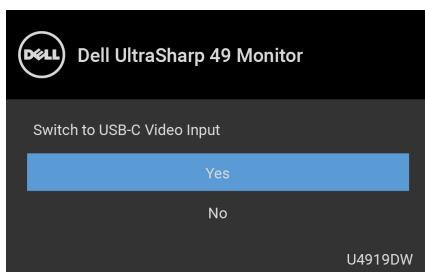


אם נבחר קלט USB סוג C, HDMI או DP והכבל המתאים אינו מחובר, תופיע תיבת דו שיח צפה כפי שמוצג להלן.

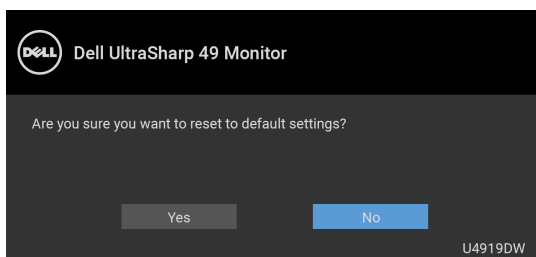


הערה: יתכן שההודעה תהיה שונה מעט בהתאם לאות הקלט המחובר. ✍️

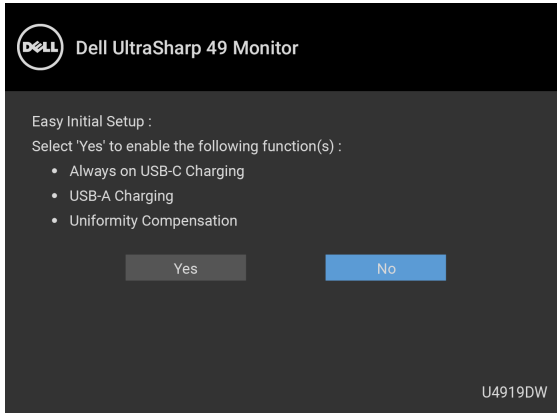
אם **Auto Select for USB-C** "בחירה אוטו' בשביל USB סוג C" מאופשר כשהצג תחת קלט DP/HDMI ומחובר כבל USB סוג C למחברת שתומכת במצב חלופי של DP, תופיע ההודעה הבאה.



כשנבחרת האפשרות **Factory Reset** "איפוס להגדרות ברירת המחדל", תופיע ההודעה הבאה:



כשנבחרת האפשרות Yes "כן", תופיע ההודעה הבאה:



למידע נוסף, ראה **פתרון בעיות**.

הגדרת רזולוציה מקסימלית

כדי להגדיר רזולוציה מיטבית עבור הצג:

במערכת ההפעלה Windows[®] 7, Windows[®] 8, Windows[®] 8.1:

1. רק עבור Windows[®] 8 או Windows[®] 8.1, יש לבחור באריח שולחן העבודה כדי לעבור לשולחן עבודה קלאסי.
 2. לחץ לחיצה ימנית בשולחן העבודה ובחר באפשרות **רזולוציית מסך**.
 3. יש ללחוץ על הרשימה הנפתחת של רזולוציית המסך, ולבחור ב-**1440 x 5120**.
 4. לחץ על **אישור**.
- ב- Windows[®] 10:
1. יש ללחוץ עם הלחצן הימני על שולחן העבודה ולבחור באפשרות **הגדרות תצוגה**.
 2. לחץ על **הגדרות תצוגה מתקדמות**.
 3. יש ללחוץ על הרשימה הנפתחת של **רזולוציה** ולבחור ב-**1440 × 5120**.
 4. לחץ על **החל**.

אם לא מופיעה האפשרות 1440 x 5120, יתכן שיש לבדוק אם הכרטיס הגרפי שלך תומך ב-4K@60 Hz. אם הוא לא תומך ב-4K@60 Hz, יש לעדכן את מנהל ההתקן הגרפי שלך. אם הוא לא תומך ב-4K@60 Hz, בהתאם למחשב שברשותך, יש להשלים אחד מההליכים הבאים:

אם ברשותך מחשב שולחני או נייד של Dell:


- גלוש לאתר <http://www.dell.com/support>, הזן את תגית השירות שקיבלת, והורד את מנהל ההתקן העדכני עבור כרטיס הגרפיקה שלך.



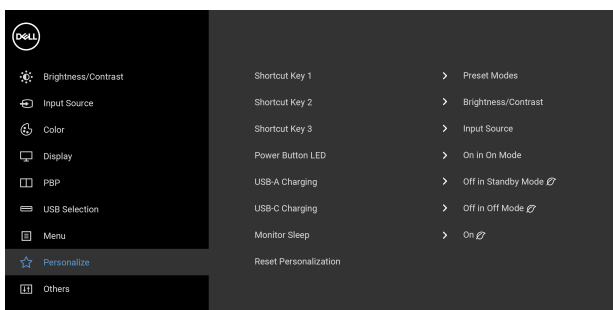
- אם המחשב שברשותך אינו תוצרת Dell (נייד או שולחני):
- גלוש לאתר התמיכה של המחשב, והורד את מנהלי התקני הגרפיקה העדכניים.
 - גלוש לאתר האינטרנט של כרטיס הגרפיקה והורד את מנהלי התקני הגרפיקה העדכניים.


הגדרת מתג ה-KVM USB


כדי להגדיר בשביל הצג את מתג KVM USB כמקש קיצור:

1. לחץ על הלחצן  כדי להפעיל את תפריט המסך וכדי להציג את התפריט הראשי.



2. יש ללחוץ על  וכן על  כדי לבחור ב-"Personalize" (התאמה אישית).

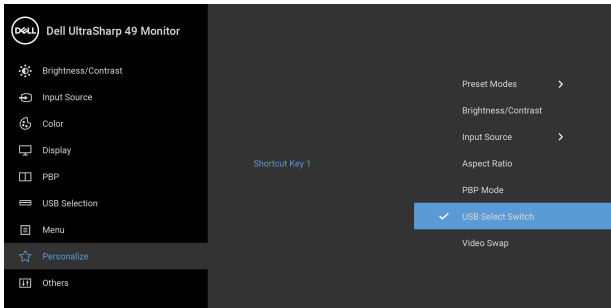


3. יש ללחוץ על הלחצן  כדי להפעיל את האפשרות המודגשת.

4. יש ללחוץ על הלחצן  אל Shortcut Key 1 "מקש קיצור 1" כדי להפעיל את האפשרות המודגשת.



5. יש ללחוץ על  וכן על  כדי לבחור ב-"USB Select Switch" (מתג בחירת USB).



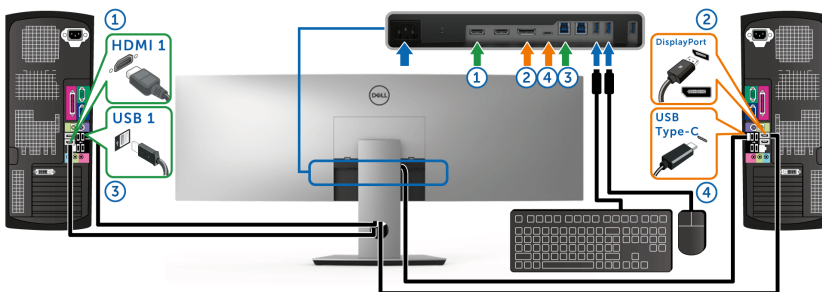
6. יש ללחוץ על הלחצן  כדי לאשר את הבחירה.

7. יש ללחוץ על הלחצן  כדי לחזור לתפריט הראשי.

 הערה: פונקציית מתג **KVM USB** פועלת רק תחת מצב **PBP**.

להלן תרשימים של מספר תרחישי חיבור והגדרות תפריט **USB Selection** "בחירת USB" שלהם, כפי שמוצג במסגרות הצבע המתאימות.

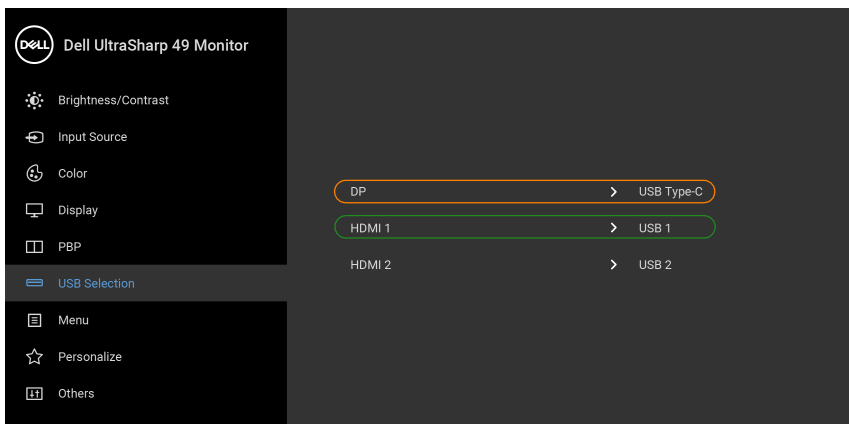
1. בעת חיבור **HDMI 1 + USB 1** למחשב 1 ו-**DP + USB** למחשב 2:



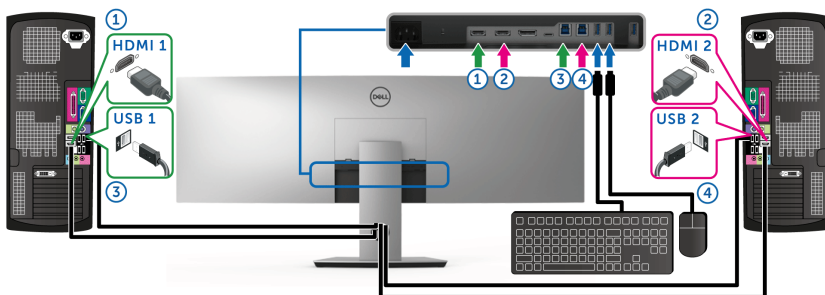
 הערה: חיבור ה-**USB סוג C** תומך כרגע רק בהעברת נתונים.



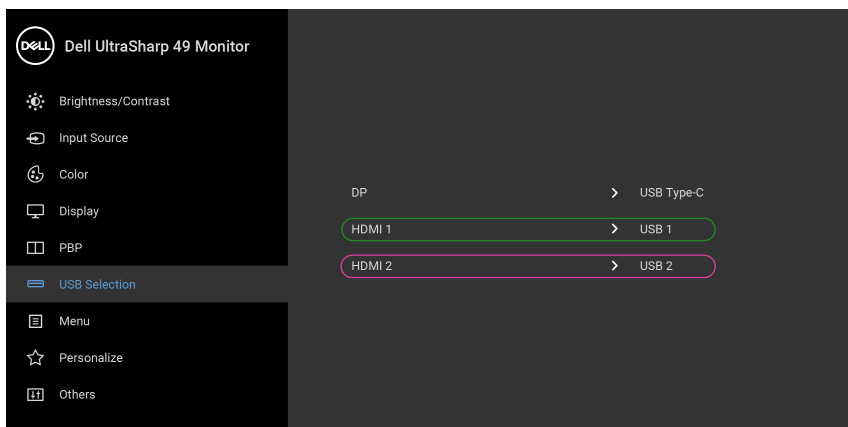
יש לוודא ש-USB Selection "בחירת USB" בשביל HDMI 1 מוגדרת ל-USB 1 וש- DP מוגדרת ל-USB Type-C "USB סוג C".



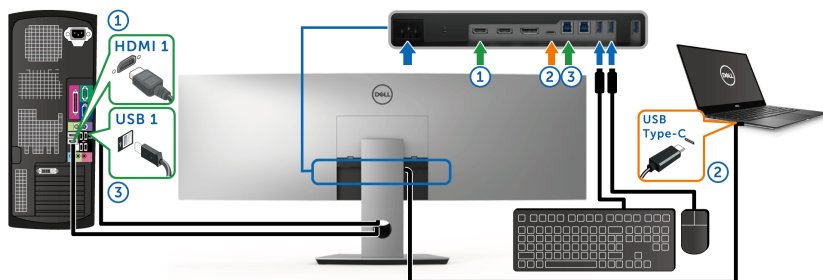
2. בעת חיבור USB 1 + HDMI 1 למחשב 1 ו-USB 2 + HDMI 2 למחשב 2:



יש לוודא ש-USB Selection "בחירת USB" בשביל HDMI 1 מוגדרת ל-USB 1 וש-
HDMI 2 מוגדרת ל-USB 2.



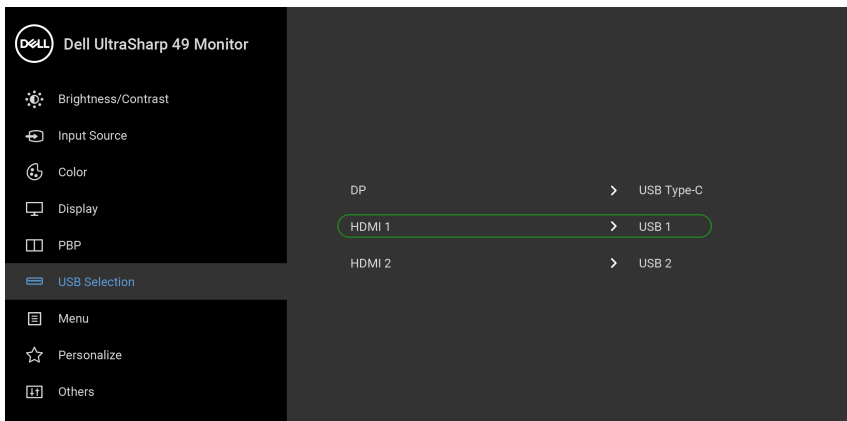
3. בעת חיבור HDMI 1 + USB 1 למחשב ו-USB סוג C למחשב 2:



הערה: חיבור ה-USB סוג C תומך כרגע בווידיאו ובהעברת נתונים. 



יש לוודא ש-USB Selection "בחירת USB" בשביל HDMI 1 מוגדרת ל-USB 1.



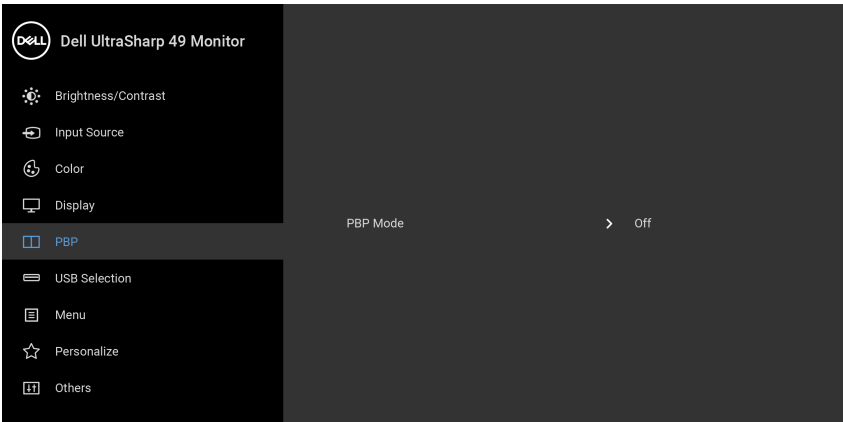
הערה:  הואיל ויציאת USB סוג C תומכת במצב החלופי של DisplayPort, אין צורך להגדיר את USB Selection "בחירת USB" ל-USB Type-C "USB סוג C".

הערה:  בעת חיבור למקורות קלט וידיאו שונים שלא מוצגים למעלה, יש לפעול באותו אופן לקביעת הגדרות נכונות בשביל USB Selection "בחירת USB" כדי לשייך את היציאות.

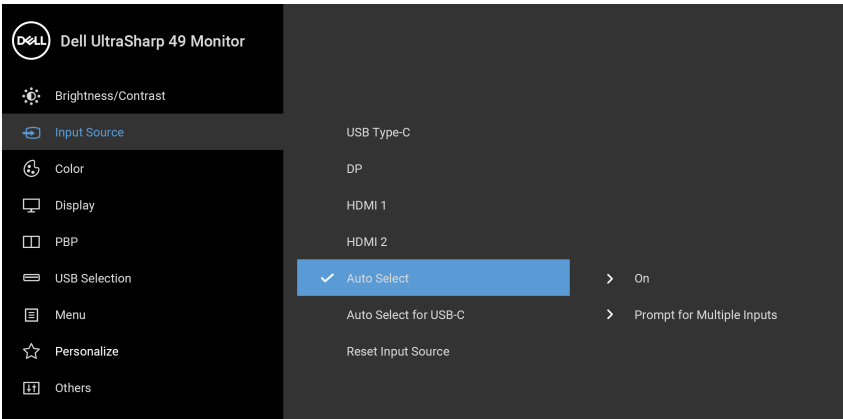


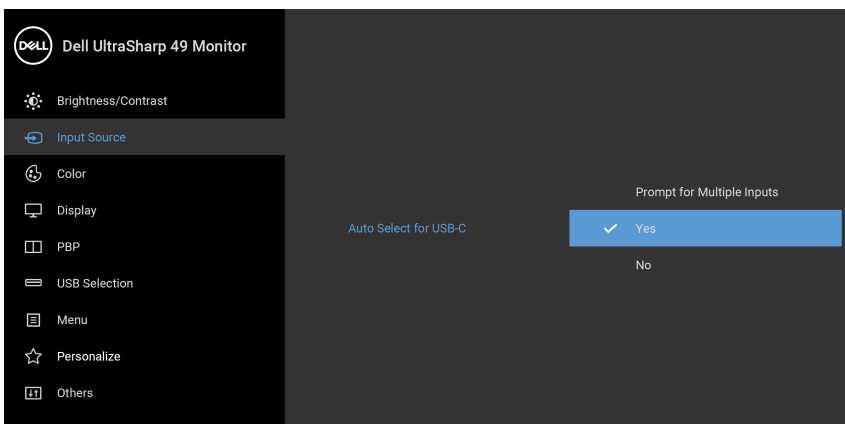
הגדרת ה-Auto KVM

באפשרותך למלא אחר ההוראות להלן כדי להגדיר את Auto KVM בשביל הצג שלך:
1. יש לוודא ש- **PBP Mode** "מצב תמונה ליד תמונה" הוא **Off** "כבוי".

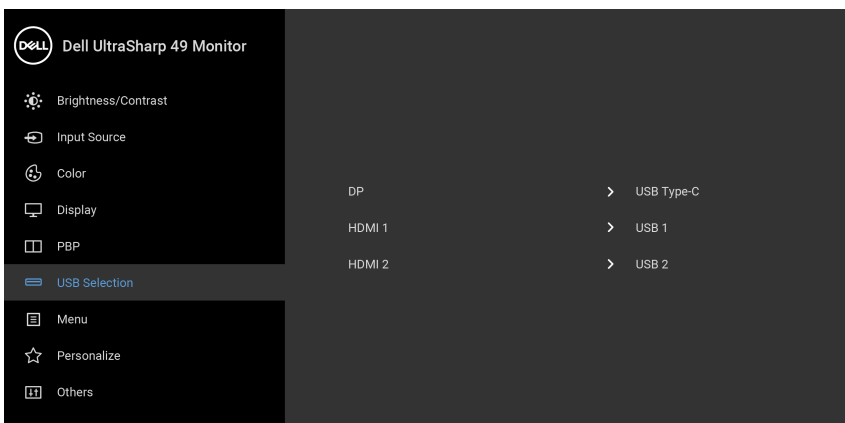



2. יש לוודא שהאפשרות **Auto Select** "בחירה אוטומטית" היא **On** "פעיל"
ושהאפשרות **Auto Select for USB-C** "בחירה אוטו' בשביל USB סוג C" היא **Yes** "כן".





3. יש לוודא שיציאות ה-USB וקלטי הווידאו משויכים בהתאם.



הערה: לחיבור USB סוג C, לא נדרשת הגדרה נוספת. 

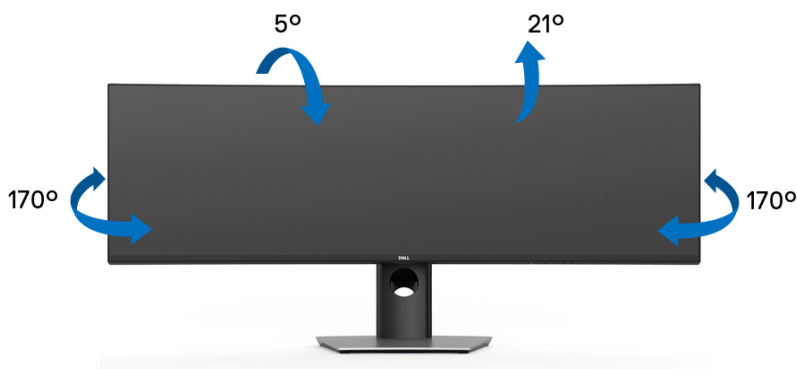


שימוש במתקן ההטיה, במעמד המסתובב ובתוספת האנכית

הערה: זה חל לגבי צג עם מעמד. כאשר נקנה מעמד אחר כלשהו, נא לעיין במדריך התקנת המעמד הרלבנטי להוראות התקנה.

הטיה, סביבול

כאשר המעמד מחובר לצג, תוכל להטות ולסובב את הצג לזוויות הצפייה הנוחה ביותר.



הערה: כשהמעמד נשלח מהמפעל, הוא מגיע מנותק מהצג.

הרחבה אנכית

הערה: ניתן להגביה את המעמד עד ל-90 מ"מ. התרשים להלן מדגים כיצד ניתן להאריך את המעמד אנכית.



התקנת צג כפול

ההתקנה המומלצת לצג כפול:
לרוחב (מלמעלה למטה)



- עקב הגבלות אורך כבל (1 מ') לגבי כבל USB סוג C דור 2, מומלץ לחבר את הצגים שלך:
- יש לחבר את הצג העליון עם כבל DP/HDMI.
 - יש לחבר את הצג התחתון עם כבל USB/DP/HDMI סוג C דור 2.



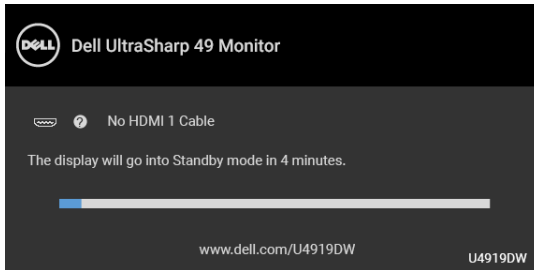
פתרון בעיות

⚠ אזהרה: לפני שתתחיל בהליך כלשהו מסעיף זה, יש למלא אחר **הוראות בטיחות**.

בדיקה עצמית

הצג שברשותך כולל תכונת בדיקה עצמית אשר מוודאת כי הוא פועל בצורה תקינה. אם הצג והמחשב מחוברים בצורה תקינה אך מסך הצג נשאר חשוך, הפעל את הבדיקה העצמית של הצג באמצעות ביצוע הפעולות הבאות:

1. כבה את המחשב ואת הצג.
 2. נתק את כבל הווידיאו מגב המחשב.
 3. הדלק את הצג.
- תיבת הדו-שיח הצפה תוצג (על רקע שחור) אם הצג פועל ואינו מזהה אות וידאו. כאשר הצג נמצא במצב בדיקה עצמית, נורית חיווי ההפעלה תאיר בצבע לבן רציף. כמו כן, תלוי בקלט שנבחר, תצופ באופן מתמשך תיבת הדו-שיח להלן.



✍ הערה: יתכן שההודעה תהיה שונה מעט בהתאם לאות הקלט המחובר.

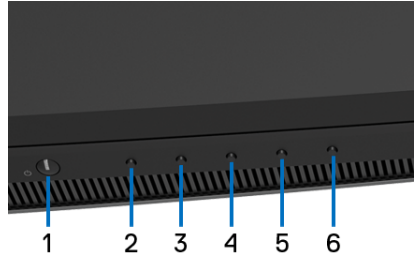
4. תיבה זו מופיעה גם במהלך הפעלה רגילה של המערכת אם כבל הווידיאו מתנתק או ניזוק.
5. כבה את הצג וחבר בחזרה את כבל הווידיאו; לאחר מכן, הדלק את המחשב ואת הצג. אם לאחר שביצעת את ההליך הקודם מסך הצג עדיין חשוך, יש לבדוק את שלט הוידאו ואת המחשב, בגלל שהצג פועל כשורה.



אבחון מובנה

הצג כולל כלי אבחון מובנה בעזרתו אפשר לקבוע אם אופן הפעולה החריג בו נתקלת קשור לצג או למחשב ולכרטיס המסך שלו.

הערה: תוכל להפעיל את האבחון הפנימי רק כאשר כבל הוידאו מנותק והצג במצב בדיקה עצמית.



להפעלת האבחון המובנה:

1. יש לוודא שהמסך נקי (אין חלקיקי אבק על משטח המסך).
 2. יש ללחוץ ולהחזיק את **לחצן 6** למשך כ-4 עד שיופיע תפריט קופץ.
 3. יש להשתמש ב-**לחצן 3** או **לחצן 4** כדי לבחור בכלי האבחון ולהשתמש ב-**לחצן 5** כדי לאשר. יופיע דפוס בדיקה אפור בהתחלת תכנית האבחון.
 4. יש לבדוק בקפידה את המסך ולנסות לאתר חריגות.
 5. יש ללחוץ שוב על **לחצן 2** כדי לשנות את דפוסי הבדיקה.
 6. יש לחזור על שלבים 4 ו-5 כדי לבדוק את התצוגה במסכי אדום, ירוק, כחול, שחור, לבן וטקסט.
 7. יש ללחוץ על **לחצן 2** כדי לסיים את תוכנית האבחון.
- אם לא זיהית חריגות כלשהן במסך כאשר השתמשת בכלי האבחון המובנה, הצג פועל כשורה. בדוק את כרטיס המסך ואת המחשב.



טעינת USB-C סוג C תמיד פועל

הצג מאפשר לך לטעון את המחברת או המכשירים הניידים שלך באמצעות כבל ה-USB סוג C, אפילו כשהצג כבוי. למידע נוסף, ראה **USB-C Charging** "טעינת USB-C". תכונה זו זמינה רק כשהדורת קושחת הצג היא M2B102 או מאוחרת יותר.

ניתן לאמת את מהדורת הקושחה הנוכחית שלך ב: **Firmware "קושחה"**. אם זה לא זמין, יש להיכנס לאתר התמיכה בהורדות של Dell למתקין היישומים האחרון (**Monitor Firmware Update Utility.exe**) ולעיין במדריך למשתמש של הוראות לעדכון הקושחה: www.dell.com/U4919DW

בעיות נפוצות

הטבלה הבאה מכילה מידע כללי לגבי בעיות שכיחות בצג ופתרונות אפשריים:

פתרונות אפשריים	הסימפטום	סימפטומים שכיחים
<ul style="list-style-type: none">יש לוודא שכבל הוידאו המחבר את הצג למחשב מחובר כראוי ומאובטח.יש לוודא שהשקע החשמלי פועל כשורה על ידי שימוש בציוד אלקטרוני אחר כלשהו.יש לוודא שלחצן ההפעלה נלחץ באופן מלא.יש לוודא שמקור הקלט הנכון נבחר Input Source "מקור קלט" בתפריט.	<ul style="list-style-type: none">אין תמונה	<ul style="list-style-type: none">אין וידאו / נורית ההפעלה כבויה
<ul style="list-style-type: none">הגבר את פקדי הבהירות והניגודיות באמצעות תצוגת המסך.בצע בדיקה עצמית לצג.בדוק אם ישנם פנים עקומים או שבורים במחבר כבל הוידאו.הפעל את האבחון המובנה.יש לוודא שנבחר מקור הקלט המתאים בתפריט Input Source "מקור קלט".	<ul style="list-style-type: none">אין תמונה או אין בהירות	<ul style="list-style-type: none">אין תמונה/נורית ההפעלה דולקת
<ul style="list-style-type: none">אין להשתמש בכבלי הארכה לוידאו.יש לאפס את הצג להגדרות ברירת המחדל של היצרן.יש לשנות את רזולוציית הוידאו ליחס גובה-רוחב נכון.	<ul style="list-style-type: none">התמונה מעורפלת, מטושטשת או כפולה	<ul style="list-style-type: none">מיקוד גרוע



<ul style="list-style-type: none"> יש לאפס את הצג להגדרות ברירת המחדל של היצרן. בדוק את תנאי הסביבה. שנה את מיקום הצג ובדוק אותו בחדר אחר. 	<p>תמונה גלית או תנועה עדינה</p>	<p>וידאו רועד/קופץ</p>
<ul style="list-style-type: none"> הדלק וכבה את הצג. פיקסלים כבויים תמידית הם פגם טבעי שעלול להתרחש בטכנולוגיית LCD. למידע נוסף אודות האיכות של צגי Dell ומדיניות הפיקסלים, היכנס לאתר התמיכה של Dell בכתובת: http://www.dell.com/support/monitors 	<p>נקודות במסך ה-LCD</p>	<p>פיקסלים חסרים</p>
<ul style="list-style-type: none"> הדלק וכבה את הצג. פיקסלים כבויים תמידית הם פגם טבעי שעלול להתרחש בטכנולוגיית LCD. למידע נוסף אודות האיכות של צגי Dell ומדיניות הפיקסלים, היכנס לאתר התמיכה של Dell בכתובת: http://www.dell.com/support/monitors 	<p>נקודות בהירות במסך ה-LCD</p>	<p>פיקסלים תקועים</p>
<ul style="list-style-type: none"> יש לאפס את הצג להגדרות ברירת המחדל של היצרן. יש לכונן את הבהירות והניגודיות מתצוגת המסך. 	<p>התמונה עמומה או בהירה מדי</p>	<p>בעיות בהירות</p>
<ul style="list-style-type: none"> יש לאפס את הצג להגדרות ברירת המחדל של היצרן. כונן את הבהירות ואת הניגודיות מתפריט המסך. 	<p>המסך אינו ממורכז כשורה</p>	<p>עיוות גיאומטרי</p>
<ul style="list-style-type: none"> יש לאפס את הצג להגדרות ברירת המחדל של היצרן. בצע בדיקה עצמית לצג כדי לקבוע אם הקווים מופיעים גם במצב בדיקה עצמית. בדוק אם ישנם פינים עקומים או שבורים במחבר כבל הוידאו. הפעל את האבחון המובנה. 	<p>מופיע קו אחד או מספר קווים במסך</p>	<p>קווים אופקיים/ אנכיים</p>



בעיות סנכרון	המסך מעורבל או נראה "קרוע"	<ul style="list-style-type: none"> יש לאפס את הצג להגדרות ברירת המחדל של היצרן. בצע בדיקה עצמית לצג כדי לקבוע אם המסך המעורבל מופיע גם במצב בדיקה עצמית. בדוק אם ישנם פינים עקומים או שבורים במחבר כבל הוידאו. הפעל מחדש את המחשב במצב בטוח.
בעיות שקשורות בבטיחות	סימנים גלויים של עשן או של ניצוצות	<ul style="list-style-type: none"> אין לבצע פעולות לאיתור תקלות. יש לפנות מייד ל-Dell.
בעיות חוזרות לסירוגין	כשל של הצג להידלק ולכבות	<ul style="list-style-type: none"> יש לוודא שכבל הוידאו המחובר את הצג למחשב מחובר כראוי ומאובטח. יש לאפס את הצג להגדרות ברירת המחדל של היצרן. בצע בדיקה עצמית לצג כדי לקבוע אם הבעיה החוזרת לסירוגין מופיעה גם במצב בדיקה עצמית.
צבע חסר	חסר צבע בתמונה	<ul style="list-style-type: none"> בצע בדיקה עצמית לצג. יש לוודא שכבל הוידאו המחובר את הצג למחשב מחובר כראוי ומאובטח. בדוק אם ישנם פינים עקומים או שבורים במחבר כבל הוידאו.
צבע לא נכון	צבעי התמונה לא טובים	<ul style="list-style-type: none"> יש לשנות את ההגדרות של Preset Modes "מצבים מוגדרים מראש" בתפריט Color "צבע" של המסך בהתאם לאפליקציה. יש להתאים את ערך B/G/R תחת Custom Color "צבע מותאם אישית" באפשרות Color "צבע" של תפריט תצוגת המסך. יש לשנות את Input Color Format "תבנית צבע קלט" ל-PC RGB או ל-YPbPr בתפריט Color "צבע" של תצוגת המסך. הפעל את האבחון המובנה.



<ul style="list-style-type: none"> ניתן להגדיר את המסך להיכבות לאחר מספר דקות של אי פעילות של המסך. ניתן להתאים הגדרות אלו באפשרויות צריכת החשמל של Windows או בהגדרת חיסכון בחשמל של Mac. לחילופין, השתמש בשומר מסך דינמי משתנה. 	<ul style="list-style-type: none"> מופיע על המסך צל חלש של התמונה הסטטית 	<p>תמונה סטטית נשארת בתצוגה למשך זמן רב</p>
<ul style="list-style-type: none"> יש לשנות את זמן התגובה בתפריט Display "תצוגה". 	<ul style="list-style-type: none"> תמונות שנועות מהר משאירות נתיב של צללי תמונות 	<p>שכפול רפאים של תמונה</p>

בעיות ספציפיות של המוצר

פתרונות אפשריים	הסימפטום	סימפטומים ספציפיים
<ul style="list-style-type: none"> יש לבדוק את הגדרת Aspect Ratio "יחס אורך/רוחב" בתפריט ה-Display "תצוגה" של תצוגת המסך. יש לאפס את הצג להגדרות ברירת המחדל של היצרן. 	<ul style="list-style-type: none"> התמונה ממורכזת במסך, אך אינה ממלאת את שטח הצפייה 	<p>תמונת המסך קטנה מדי</p>
<ul style="list-style-type: none"> כבה את הצג, נתק את כבל החשמל, חבר אותו בחזרה והדלק את הצג. בדוק אם תפריט תצוגת המסך נעול. אם הוא נעול, יש ללחוץ ולהחזיק במשך 4 שניות את לחצן התפריט/הפונקציה שליד לחצן ההפעלה כדי לשחרר (למידע נוסף, ראה Lock "נעילה"). 	<ul style="list-style-type: none"> תצוגת המסך לא מופיעה על המסך 	<p>לא ניתן לכוונן את הצג עם הלחצנים שבלוח הקדמי</p>
<ul style="list-style-type: none"> בדוק את אות המקור. הזז את העכבר או לחץ על מקש כלשהו במקלדת כדי לוודא שהמחשב אינו במצב חיסכון בצריכת חשמל. יש לוודא שכבל האות מחובר היטב. חבר מחדש את כבל האות במידת הצורך. יש לאפס את המחשב או את נגן הוידאו. 	<ul style="list-style-type: none"> אין תמונה, נורית החיווי מאירה בצבע לבן 	<p>אין אות כניסה כאשר לוחצים על פקדי המשתמש</p>
<ul style="list-style-type: none"> בתקליטורי DVD שונים יש הבדל בין תבניות וידאו שונות (יחס גובה-רוחב), ולכן ייתכן שתצוגת הצג תהיה במסך מלא. הפעל את האבחון המובנה. 	<ul style="list-style-type: none"> התמונה אינה ממלאת את הגובה או הרוחב של המסך 	<p>התמונה אינה ממלאת את כל המסך</p>



<p>הואיל ופלטפורמה מדור קודם אינה יכולה להכיר או לספק פלט של 1440×5120, אנו מציעים לשנות את ה-EDID לרזולוציה נמוכה יותר כדי לכסות בעיית תאימות זו:</p> <ol style="list-style-type: none"> יש להסיר את כל כבלי הפלט, ללחוץ על הלחצנים 3 ו-4 במשך 5 שניות. (נא לעיין ב-בעמוד 74 למספרי לחצנים) יש לבחור "Enable" (אפשר) במסך הקופץ כדי לשנות את הרזולוציה המקסימלית מ-1440×5120 ל-1080×3840. 	<ul style="list-style-type: none"> אין וידיאו לאחר חיבור עגינה, פלאג או גנני Blu-ray DVD 	<p>אין וידיאו, אין תצוגה</p>
<ul style="list-style-type: none"> בגלל מגבלת רוחב פס HW 1.4 HDMI של פלטפורמת דור קודם, היא יכולה רק לתמוך ב-$1440 \times 5120 @ 30 \text{ Hz}$. 	<ul style="list-style-type: none"> אי אפשר לבחור ב-$1440 \times 5120 @ 60 \text{ Hz}$ בלוח הבקרה הגרפית ביציאת HDMI 	<p>תמונת תצוגה ביחס של $1440 \times 5120 @ 30 \text{ Hz}$ ביציאת HDMI</p>
<ul style="list-style-type: none"> בגלל מגבלת HW של פלטפורמת דור קודם, לא מסופקת תמיכה ב-1440×5120. כדי לתמוך ב-$1440 \times 5120 @ 60 \text{ Hz}$, יש לבדוק אם הפלטפורמה עומדת באחד מהבאים: <ol style="list-style-type: none"> DP1.2 ומעלה. סוג C מצב חלופי DP1.2 ומעלה. HDMI 2.0. 	<ul style="list-style-type: none"> לא ניתן לבחור בלוח הבקרה הגרפית 	<p>התמונה המוצגת בצג היא ביחס של $3840 \times 1080 @ 60 \text{ Hz}$</p>
<ul style="list-style-type: none"> Intel השביתה את התמיכה במצב 5K ב-Graphic Driver x.7584 ומעלה, ועל המשתמשים להתקין את Windows Registry Patch, שמאפשר תמיכה במצב 5K עם Graphic Driver x.7584. https://www.dell.com/support/home/us/en/04/product-support/product/dell-u4919dw-monitor/drivers כדי להוריד את ה-Registry Patch. התקנה/התקנה חוזרת של מנהל התקן גרפיקה של Intel בגרסה מוקדמת יותר מ-7584. 	<ul style="list-style-type: none"> לא ניתן לבחור ב-$1440 \times 5120 @ 60 \text{ Hz}$ עם מעבד Intel CPU Gen10 או נמוך יותר, ו-Intel Graphic Driver x.7584 ומעלה. 	<p>הצג מציג תמונה של $3840 \times 1080 @ 60 \text{ Hz}$ בעת שימוש בכרטיס גרפי של Intel</p>



בעיות ספציפיות בממשק (USB) Universal Serial Bus

פתרונות אפשריים	הסימפטום	סימפטומים ספציפיים
<ul style="list-style-type: none"> • ודא שהצג הופעל. • יש לוודא שבחירת USB הוגדרה כשורה בתפריט USB Selection "בחירת USB". • חבר בחזרה את כבל היציאה העולה למחשב. • חבר בחזרה את התקני ה-USB (מחבר היציאה במורד). • כבה את הצג והדלק אותו שוב. • הפעל מחדש את המחשב. • התקני USB מסוימים, כגון דיסק קשיח חיצוני ונייד, דורשים זרם חשמלי גבוה יותר; חבר את ההתקן ישירות למחשב. • יש לנתק כבל USB אחד במעלה הזרם כשמתמשים בשני חיבורי מעלה זרם. 	<ul style="list-style-type: none"> • התקני USB חיצוניים אינם פועלים 	<ul style="list-style-type: none"> • ממשק USB אינו פועל
<ul style="list-style-type: none"> • יש לוודא שהמכשיר המחובר מתאים למפרט של USB סוג C. יציאת USB סוג C תומכת ב-USB 2.0 ובפלט של 90 וואט. • יש לוודא שנעשה שימוש רק בכבל USB סוג C שנשלח עם הצג. 	<ul style="list-style-type: none"> • אי אפשר לטעון ציוד היקפי של USB 	<ul style="list-style-type: none"> • יציאת USB סוג C לא מספקת חשמל
<ul style="list-style-type: none"> • ודא שהמחשב תואם תקן USB 3.0. • במחשבים מסוימים יש יציאות USB 3.0, USB 2.0 וכן USB 1.1. ודא שחיברת את ההתקן ליצירת USB מתאימה. • חבר בחזרה את כבל היציאה העולה למחשב. • חבר בחזרה את התקני ה-USB (מחבר היציאה במורד). • הפעל מחדש את המחשב. 	<ul style="list-style-type: none"> • התקני USB 3.0 במהירות גבוהה פועלים לאט או שאינם פועלים כלל 	<ul style="list-style-type: none"> • ממשק USB 3.0 במהירות גבוהה פועל לאט



<ul style="list-style-type: none"> יש להגדיל את המרחק בין הציוד ההיקפי של USB 3.0 והמקלט האלחוטי של ה-USB. 	<p>העכבר האלחוטי אינו פועל או מושהה</p> <p>אינו מגיב או מגיב לאט</p>
<ul style="list-style-type: none"> יש להציב את המקלט האלחוטי של ה-USB שלך קרוב ככל האפשר לעכבר האלחוטי. 	
<ul style="list-style-type: none"> יש להשתמש בכבל מאריך של USB כדי להציב את מקלט ה-USB האלחוטי כמה שיותר רחוק מיציאת ה-USB 3.0. 	



נספח

אזהרה: הוראות בטיחות

⚠ אזהרה: שימוש בבקרים, בהתאמות או בנהלים שאינם אלה שצוינו בתיעוד זה עלול לגרום לחשיפה להתחשמלות, לסכנות חשמליות ו/או לסכנות מכניות. לקבלת מידע על הוראות בטיחות, יש לעיין במידע אודות בטיחות, סביבה ותקינה (SERI).

הודעות FCC (ארה"ב בלבד) ומידע נוסף על תקנות

ראו הודעות FCC ומידע נוסף על תקנות באתר אודות ציות לתקנות בכתובת www.dell.com/regulatory_compliance.

לפניה ל-Dell

מספר הטלפון עבור לקוחות בארה"ב הוא 800-WWW-DELL (800-999-3355).

✍ הערה: אם אין ברשותך חיבור פעיל לאינטרנט, תוכל לאתר את הפרטים ליצירת קשר בחשבונית הרכישה, על הטופס המצורף לאריזה, על החשבון או בקטלוג המוצרים של Dell.

Dell מציעה מספר אפשרויות למתן שירות ולתמיכה באינטרנט ובטלפון. הזמינות משתנה בהתאם לארץ ולמוצר, וייתכן ששירותים מסויימים לא יהיו זמינים באזורך.

• סיוע טכני מקוון — www.dell.com/support/monitors

• פנייה ל-Dell — www.dell.com/contactdell

בסיס הנתונים של המוצר באיחוד האירופי לגבי תוויית צריכת החשמל ודף פרטי המוצר

<https://eprel.ec.europa.eu/qr/344200> :U4919DW

