

Monitor Dell UltraSharp U4919DW

Guía del usuario

Modelo: U4919DW
Modelo normativo: U4919DWb



Notas, precauciones y advertencias

 **NOTA:** Una **NOTA** indica información importante que le ayuda a utilizar mejor su equipo.

 **PRECAUCIÓN:** Una **PRECAUCIÓN** indica posibles daños en el hardware o una pérdida de los datos si no se siguen las instrucciones.

 **ADVERTENCIA:** Una **ADVERTENCIA** indica un daño potencial a la propiedad, daños personales o la muerte.

Copyright © 2018-2020 Dell Inc. Todos los derechos reservados. Este producto está protegido por las leyes de copyright internacional y de EE. UU. y las de propiedad intelectual. Dell™ y el logotipo Dell son marcas comerciales de Dell Inc. en los Estados Unidos y/o en otras jurisdicciones. El resto de marcas y nombres citados en el presente documento corresponden a sus respectivas compañías.

2020 - 12

Rev. A08

Contenido

Acerca del monitor	6
Contenidos de la caja	6
Características del producto	9
Identificación de piezas y componentes	10
Vista frontal	10
Vista trasera	11
Vista inferior	12
Especificaciones del monitor	14
Especificaciones del panel plano	14
Especificaciones de resolución	15
Modos de vídeo compatibles	16
Modos de muestra predeterminados	16
Especificaciones eléctricas	17
Características físicas	18
Características físicas (continuación)	19
Asignación de patillas	20
Compatibilidad Plug and Play	22
Interfaz para Universal serial Bus (USB)	22
Conector ascendente USB	23
Conector descendente USB	23
Conector USB Type-C	24
Puertos USB	24
Política de píxel y calidad del monitor LCD	25
Directrices de mantenimiento	25
Limpieza del monitor	25



Configuración del monitor	26
Acople del soporte	26
Montaje en pared/brazo de otro fabricante (opcional) . .	31
Conexiones del monitor	34
Conectar el cable HDMI	34
Conectar el cable DisplayPort (DP a DP).	35
Conexión del cable USB Type-C	36
Conectar el cable USB 3.0	37
Organización de los cables	38
Extracción del soporte del monitor	39
Uso del monitor	41
Encienda el monitor	41
Uso del panel frontal	41
Botones del panel delantero	43
Uso del menú en pantalla (OSD)	44
Acceso al sistema de menús	44
Mensajes de advertencia del menú OSD	62
Ajuste de la resolución máximo	66
Configuración del switch USB KVM	67
Configurar el KVM automático	72
Uso de las funciones de inclinación, balanceo y extensión vertical	74
Inclinación, balanceo	74
Extensión vertical	75
Configuración de monitor dual.	75
Solución de problemas	76
Test automático	76
Diagnóstico integrado	77
Carga mediante USB Type-C siempre activada	78




Problemas usuales	78
Problemas específicos del producto	82
Problemas específicos de Bus Serie Universal (USB)	85
Apéndice	87
Declaración FCC (solo para EE.UU.)	87
Contacte con Dell.	87
Base de datos de producto de la UE para la etiqueta de energía y hoja de información del producto	87





Acerca del monitor

Contenidos de la caja

Su monitor incluye los siguientes componentes. Asegúrese de haber recibido todos los componentes. Póngase en [Contacte con Dell](#) si falta alguno de ellos.

 **NOTA: Algunos componentes podrían ser opcionales y no enviarse con su monitor. Algunas funciones o medios podrían no estar disponibles en algunos países.**



 **NOTA: Para configurar con cualquier soporte, por favor consulte la respectiva guía de instalación de soporte para obtener instrucciones de instalación.**

	Monitor
	Elevador de soporte



	<p>Base del soporte</p>
	<p>Cubierta VESA</p>
	<p>4 tornillos para el soporte VESA</p>
	<p>Cable de alimentación (varía según el país)</p>
	<p>Cable HDMI</p>
	<p>Cable DP (DP a DP)</p>
	<p>Cable ascendente USB 3.0 (Permite utilizar los puertos USB del monitor)</p>




	Cable USB Type-C
	<ul style="list-style-type: none">• Manual de instalación rápida• Informe de calibración de fábrica• Información sobre seguridad, medio ambiente y normativas



Características del producto

El monitor de panel plano **Dell U4919DW** tiene una pantalla de cristal líquido (LCD), transistores de película fina (TFT), una matriz activa y una luz de fondo LED. Las funciones del monitor incluyen:

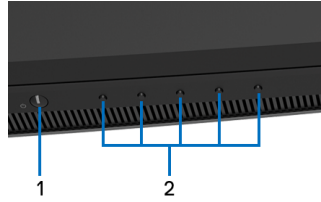
- Área visible de 124,46 cm (49 pulgadas) (medida en diagonal). Resolución de 5120 x 1440 (32:9), compatible con pantalla completa para resoluciones menores.
- Amplio ángulo de visión sentado o de pie.
- Gama de colores del 99% sRGB con una media de Delta E \leq 2.
- Admite fuentes HDMI, USB Type-C y DP.
- La conexión HDMI/DP color de 10 bits a 60 Hz. La conexión USB Type-C color de 8 bits a 60 Hz.
- USB Type-C único para suministrar energía (hasta 90 W) a un portátil compatible mientras recibe la señal de vídeo y datos.
- Funciones de ajuste de inclinación, balanceo y extensión vertical.
- Bisel ultra-fino que minimiza el espacio del bisel al utilizar múltiples monitores, lo que facilita la configuración de una experiencia de visualización elegante.
- Soporte extraíble y orificios de montaje Video Electronics Standard Association (VESA™) de 100 mm para aumentar la flexibilidad de las soluciones de montaje.
- Funciones plug and play si son compatibles con el sistema.
- Ajustes con menú en pantalla (OSD) para facilitar la instalación y la optimización de la pantalla.
- Bloqueo de los botones de encendido y Menú.
- Ranura de bloqueo de seguridad.
- \leq 0,5 W en el modo de espera.
- Admite modo de selección de Imagen por Imagen (PBP).
- Permitir al usuario cambiar la función KVM USB en el modo PBP.
- Admite KVM automático para una configuración de varias entradas.
- Optimice el confort visual con una pantalla sin parpadeos.

 **NOTA: Los posibles efectos a largo plazo de la emisión de luz azul del monitor pueden causar daños en los ojos, incluyendo fatiga ocular o tensión ocular digital. La función ComfortView está diseñada para reducir la cantidad de luz azul emitida por el monitor para optimizar el confort visual.**



Identificación de piezas y componentes

Vista frontal

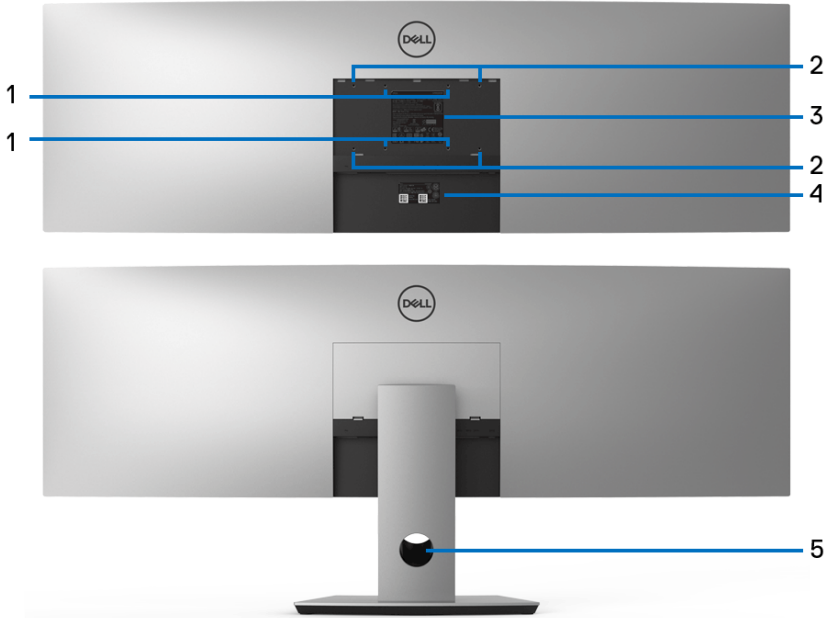


Controles del panel frontal

Etiqueta	Descripción
1	Botón de encendido/apagado (con indicador LED)
2	Botones de función (Para obtener más información, consulte Uso del monitor)



Vista trasera



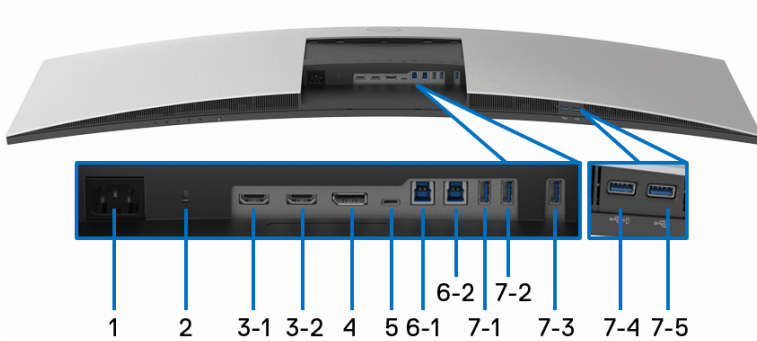
Vista trasera sin y con soporte de monitor

Etiqueta	Descripción	Uso
1, 2	Se admiten orificios de montaje VESA de 100 mm x 100 mm (1) y 200 mm x 100 mm (2).	Acople el soporte al monitor utilizando 200 mm x 100 mm con tornillos M4 x 10 mm. Si va a utilizar un soporte de pared de otro fabricante, se recomienda utilizar un kit de montaje en pared compatible con VESA de 200 mm x 100 mm con tornillos M4 x 10 mm.
3	Etiqueta de calificación reguladora	Enumera las aprobaciones reglamentarias.



4	Etiqueta del número de serie de código de barras	Tenga a mano esta etiqueta si necesita ponerse en contacto con el soporte técnico de Dell.
5	Ranura de almacenamiento de cable	Para organizar los cables colocándolos en la ranura.

Vista inferior



Vista inferior sin soporte de monitor

Etiqueta	Descripción	Uso
1	Conector de alimentación de CA	Conecte el cable de alimentación.
2	Ranura de bloqueo de seguridad	Fijar el monitor con el bloqueo de seguridad (bloqueo de seguridad no incluido).
3 (1, 2)	Conector de puerto HDMI	Conecte su ordenador con un cable HDMI.
4	Conector DisplayPort	Conecte su ordenador con un cable DP.



<p>5</p>	<p>Puerto USB Type-C</p>	<p>Conecte el cable USB Type-C que venía con el monitor al ordenador o dispositivo móvil. Este puerto admite el estándar USB Power Delivery, Datos y la señal de vídeo DisplayPort.</p> <p>El puerto USB Type-C ofrece la velocidad de transferencia más alta y el modo alternativo con DP 1.4 admite una resolución máxima de 5120 x 1440 a 60 Hz, PD 20 V/4,5 A, 20 V/3,25 A, 15 V/3 A, 9 V/3 A y 5 V/3 A.</p> <p>NOTA: USB Type-C no es compatible con versiones de Windows anteriores a Windows 10.</p>
<p>6 (1, 2)</p>	<p>Puerto ascendente USB</p>	<p>Conecte el cable USB que incluye su monitor al monitor y al equipo. Una vez conectado el cable, puede utilizar los conectores USB situados del monitor.</p>
<p>7 (1, 2, 3, 5)</p>	<p>Puertos descendentes USB</p>	<p>Conectar a su dispositivo USB. Únicamente podrá utilizar este conector después de conectar el cable USB al equipo y al conector ascendente USB del monitor.*</p>
<p>7-4</p>	<p>Puerto descendente USB con carga de corriente</p>	<p>Conecte para cargar su dispositivo.</p>

* Para evitar interferencias en la señal, cuando se haya conectado un dispositivo USB a un puerto USB descendente, NO se recomienda conectar ningún otro dispositivo USB a los puertos adyacentes.




Especificaciones del monitor

Especificaciones del panel plano

Modelo	U4919DW
Tipo de pantalla	Matriz activa - TFT LCD
Tecnología de panel	Tipo IPS (In-Plane Switching)
Relación de aspecto	32:9
Imagen visible	
Diagonal	1244,6 mm (49 pulgadas)
Horizontal, área activa	1198,08 mm (47,17 pulgadas)
Vertical, área activa	336,96 mm (13,27 pulgadas)
Área	403705 mm ² (625,74 pulgadas ²)
Espaciado entre píxeles	0,234 mm x 0,234 mm
Píxel por pulgada	109
Ángulo de vista	178° (vertical) típico 178° (horizontal) típico
Alcance de luminosidad	350 cd/m ² (típico)
Coefficiente de contraste	1000 a 1 (típico)
Recubrimiento con plato de sujeción	Tipo de antideslumbrante con 3H de revestimiento duro
Luz trasera	Sistema de iluminación edgelight LED blanco
Tiempo de respuesta	8 ms en modo NORMAL 5 ms en modo RÁPIDO
Profundidad de color	1,07 billones de colores
Espectro de color*	99% sRGB
Precisión de calibración	Delta E ≤ 2 (media)
Dispositivos integrados	<ul style="list-style-type: none">• 2 puertos USB 3.0 ascendentes• 5 puertos USB 3.0 descendentes• 1 puerto USB Type-C



Conectividad	<ul style="list-style-type: none"> • 2 HDMI 2.0 (HDCP 2.2) (color de 10 bits a 60 Hz) • 1 DP 1.4 (HDCP 2.2) (color de 10 bits a 60 Hz) • 5 puertos USB 3.0 descendentes • 2 puertos USB 3.0 ascendentes • 1 puerto USB Type-C (modo alternativo con DP 1.4, Power Delivery y USB 2.0) (color de 8 bits a 60 Hz)
Anchura de los bordes (desde el borde del monitor al área activa)	12,2 mm (Superior) 11,0 mm (Izquierdo/Derecho) 17,4 mm (Inferior)
Ajustabilidad	
Altura ajustable del soporte	De 0 a 90 mm
Inclinación	-5° a 21°
Giro	-170° a 170°
Pivotado	N/D
 NOTA: No monte ni utilice este monitor en la orientación vertical ni en la orientación horizontal inversa (180°), ya que se puede dañar el monitor.	
Dell Display Manager (DDM) Compatibilidad	Easy Arrange (Organización fácil), Input Manager (Administrador de entradas), Auto Source (Fuente automática), etc.
Seguridad	Ranura de bloqueo de seguridad (bloqueo de cable vendido por separado)

* La gama de colores (típica) se basa en los estándares de ensayo CIE1976 (90%) y CIE1931 (75%).

Especificaciones de resolución

Modelo	U4919DW
Rango de exploración horizontal (HDMI y DP y modo alternativo USB Type-C)	25 kHz a 115 kHz (automático)
Rango de exploración vertical (HDMI y DP y modo alternativo USB Type-C)	24 Hz a 86 Hz (automático)
Resolución predeterminada más alta	5120 x 1440 a 60 Hz



Modos de vídeo compatibles

Modelo	U4919DW
Capacidades de presentación de vídeo (reproducción HDMI)	480p, 576p, 720p, 1080i, 1080p, (el modo de entrelazado no se puede usar en el modo PBP)

Modos de muestra predeterminados

Modo de muestra	Horizontal Frecuencia (kHz)	Vertical Frecuencia (Hz)	Reloj de píxeles (MHz)	Polaridad sincronizada (Horizontal/Vertical)
VESA, 720 x 400	31,5	70,0	28,3	-/+
VESA, 640 x 480	31,5	60,0	25,2	-/-
VESA, 640 x 480	37,5	75,0	31,5	-/-
VESA, 800 x 600	37,9	60,0	40,0	+/+
VESA, 800 x 600	46,9	75,0	49,5	+/+
VESA, 1024 x 768	48,4	60,0	65,0	-/-
VESA, 1024 x 768	60,0	75,0	78,8	+/+
VESA, 1280 x 1024	64,0	60,0	108,0	+/+
VESA, 1280 x 1024	80,0	75,0	135,0	+/+
VESA, 1152 x 864	67,5	75,0	108,0	+/+
VESA, 1600 x 900	60,0	60,0	108,0	+/+
VESA, 1920 x 1080	67,5	60,0	148,5	+/+
VESA, 2560 x 1440	88,8	60,0	234,4	+/+
VESA, 3840 x 1080	66,6	60,0	261,0	+/-
VESA, 5120 x 1440 [#]	88,8	60,0	461,6	+/+

Requiere una tarjeta gráfica que admita HDMI 2.0.

Requiere una tarjeta gráfica que admita DP 1.2 o superior.

* Se recomienda al usuario deshabilitar el formato de color YPbPr.



Especificaciones eléctricas

Modelo	U4919DW
Señales de entrada de vídeo	HDMI 2.0*/DP 1.4, 600 mV para cada línea diferencial, impedancia de entrada de 100 ohmios por par diferencial
Tensión de entrada de corriente alterna (CA)/ frecuencia/corriente	100 VCA a 240 VCA / 50 Hz o 60 Hz \pm 3 Hz / 3 A (típico)
Irrupción de corriente	<ul style="list-style-type: none"> • 120 V: 40 A (máx.) a 25°C • 240 V: 80 A (máx.) a 25°C
Consumo de energía	<ul style="list-style-type: none"> • 0,2 W (modo apagado)¹ • 0,4 W (modo de espera)¹ • 47 W (modo encendido)¹ • 230 W (máx.)² • 38,8 W (Pon)³ • 123,2 kWh (TEC)³

* No admite la especificación opcional HDMI 2.0, incluye canal Ethernet HDMI (HEC), canal de retorno de audio (ARC), estándar para formato 3D y resoluciones, y estándar para resolución de cine digital 4K.

¹ Tal y como se establece en las normativas EU 2019/2021 y EU 2019/2013.

² Ajustes máximo de brillo y contraste con carga de alimentación máxima en todos los puertos USB.

³ Pon: Consumo de energía del modo encendido conforme a la versión 8.0 de Energy Star.

TEC: Consumo de energía total en kWh conforme a la versión 8.0 de Energy Star.

Este documento es solamente a título informativo y refleja el rendimiento del laboratorio. El producto puede funcionar de forma diferente dependiendo del software, los componentes y los periféricos solicitados y no tiene obligación de actualizar tal información.

En consecuencia, el cliente no debe basarse en esta información y tomar decisiones sobre tolerancias eléctricas o de cualquier otro tipo. No hay ninguna garantía expresa o implícita en cuanto a la exactitud o integridad.





NOTA: Este monitor cuenta con la certificación ENERGY STAR.



Este producto cumple los requisitos de la clasificación ENERGY STAR en la configuración predeterminada de fábrica, que se puede restaurar mediante la función "Restablecer" en el menú OSD. Al cambiar la configuración predeterminada de fábrica o habilitar otras funciones, se puede aumentar el consumo de energía que podría superar el límite especificado por ENERGY STAR.

Características físicas

Modelo	U4919DW
Tipo de conector	<ul style="list-style-type: none"> · DP 1.4, conector negro · HDMI 2.0 · USB 3.0 · USB Type-C
Tipo cable de señal	<ul style="list-style-type: none"> · Digital: Desconectable, HDMI, 19 patillas · Digital: DisplayPort, 20 patillas · Digital: Puerto Type-C, 24 patillas · Bus Serie Universal (USB): USB, 9 patillas
Dimensiones (con el soporte)	
Altura (ampliada)	548,6 mm (21,60 pulgadas)
Altura (compresión)	458,6 mm (18,06 pulgadas)
Anchura	1215,1 mm (47,84 pulgadas)
Profundidad	252,6 mm (9,94 pulgadas)
Dimensiones (sin el soporte)	
Altura	371 mm (14,61 pulgadas)
Anchura	1215,1 mm (47,84 pulgadas)
Profundidad	109,3 mm (4,30 pulgadas)



Características físicas (continuación)

Dimensiones del soporte	
Altura (ampliada)	433,5 mm (17,07 pulgadas)
Altura (compresión)	343,5 mm (13,52 pulgadas)
Anchura	380,3 mm (14,97 pulgadas)
Profundidad	252,6 mm (9,94 pulgadas)
Peso	
Peso con envase incluido	26,43 kg (58,27 lb)
Peso con soporte montado y cables	17,20 kg (37,92 lb)
Peso sin el soporte montado (Para consideraciones de montaje en pared o VESA, sin cables)	11,40 kg (25,13 lb)
Peso del soporte montada	5,34 kg (11,77 lb)
Marco frontal brillante	Marco negro - 30 unidades brillantes (máx.)

Características medioambientales

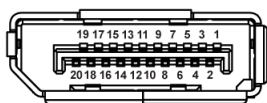
Modelo	U4919DW
Cumplimiento de normas	
<ul style="list-style-type: none">• Monitor con certificación ENERGY STAR• Certificación EPEAT registrada si corresponde. El registro de la certificación EPEAT varía según el país. Consulte www.epeat.net para ver el estado del registro según el país.• Conforme a la normativa RoHS• Pantalla certificada por TCO• Sin BFR/PVC (sin halógeno), excluidos los cables externos• Cristal libre de arsénico y sin mercurio solo para el panel	
Temperatura	
Funcional	0°C a 40°C (32°F a 104°F)
No funcional	-20°C a 60°C (-4°F a 140°F)



Humedad	
Funcional	20% a 80% (sin condensación)
No funcional	10% a 90% (sin condensación)
Altitud	
Funcional	3048 m (10000 pies) (máximo)
No funcional	12192 m (40000 pies) (máximo)
Disipación térmica	<ul style="list-style-type: none"> • 784,3 BTU/hora (máximo) • 204,6 BTU/hora (típico)

Asignación de patillas

Conector DisplayPort

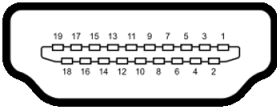


Número de patillas	Extremo del cable de señal de 20 patillas
1	ML3(n)
2	GND
3	ML3(p)
4	ML2(n)
5	GND
6	ML2(p)
7	ML1(n)
8	GND
9	ML1(p)
10	ML0(n)
11	GND
12	ML0(p)
13	GND



14	GND
15	AUX(p)
16	GND
17	AUX(n)
18	Detección de conexión en caliente
19	Re-PWR
20	+3,3 V DP_PWR

Conector HDMI



Número de patillas	Extremo del cable de señal de 19 patillas
1	DATOS TMDS 2+
2	DATOS TMDS 2 APANTALLADO
3	DATOS TMDS 2-
4	DATOS TMDS 1+
5	DATOS TMDS 1 APANTALLADO
6	DATOS TMDS 1-
7	DATOS TMDS 0+
8	DATOS TMDS 0 APANTALLADO
9	DATOS TMDS 0-
10	RELOJ TMDS+
11	RELOJ TMDS APANTALLADO
12	RELOJ TMDS-
13	CEC
14	Reservado (N.C. en dispositivo)
15	RELOJ DDC (SCL, línea de datos serie)
16	DATOS DDC (SDA, línea de datos serie)



17	DDC/CEC Tierra
18	ALIMENTACIÓN +5 V
19	DETECCIÓN DE CONEXIÓN EN CALIENTE

Compatibilidad Plug and Play


Puede instalar el monitor con cualquier sistema compatible con Plug and Play. El monitor proporciona automáticamente al PC los datos de identificación de reproducción extendida (EDID) utilizando protocolos de canal de datos de muestra (DDC) para que el sistema puede configurarse y mejorar los ajustes de visionado. La mayoría de las instalaciones de monitor se realizan de forma automática; puede seleccionar distintos parámetros si lo desea. Para más información acerca de cómo modificar la configuración del monitor, consulte [Uso del monitor](#).

Interfaz para Universal serial Bus (USB)

Esta sección ofrece información acerca de los puertos USB disponibles en el monitor.

 **NOTA: Este monitor es compatible con USB 3.0 de alta velocidad.**

Velocidad de transferencia	Frecuencia de datos	Consumo de energía*
Super-Speed	5 Gbps	4,5 W (Máx., cada puerto)
High-Speed	480 Mbps	4,5 W (Máx., cada puerto)
Velocidad plena	12 Mbps	4,5 W (Máx., cada puerto)

* Hasta 2 A en puerto descendente USB (puerto con icono de batería ) con dispositivos según BC1.2 o dispositivos USB normales.

USB Type-C	Descripción
Vídeo	DP 1.2/DP 1.4
Datos	USB 2.0
Power Delivery (PD)	Hasta 90 W (típica)

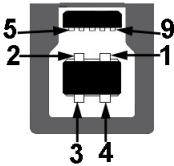
 **NOTA: El vídeo USB Type-C requiere un ordenador compatible con modo alternativo Type-C.**



NOTA: Para admitir el modo alternativo USB Type-C DP 1.4, asegúrese de que el ordenador que actúa como fuente es compatible con el modo alternativo DP 1.4.

NOTA: Para obtener información sobre el adaptador USB Type-C a DP, visite <http://www.dell.com> y busque el número de pieza: H21XJ.

Conector ascendente USB



Número de patillas	Extremo de conector de 9 clavijas
1	VCC
2	D-
3	D+
4	GND
5	SSTX-
6	SSTX+
7	GND
8	SSRX-
9	SSRX+

Conector descendente USB

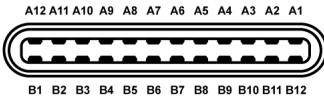


Número de patillas	Extremo de conector de 9 clavijas
1	VCC
2	D-
3	D+




4	GND
5	SSRX-
6	SSRX+
7	GND
8	SSTX-
9	SSTX+

Conector USB Type-C




Número de patillas	Nombre de señal	Número de patillas	Nombre de señal
A1	GND	B1	GND
A2	TX1+	B2	TX2+
A3	TX1-	B3	TX2-
A4	VBUS	B4	VBUS
A5	CC	B5	VCONN
A6	D+	B6	
A7	D-	B7	
A8	SBU1	B8	SBU2
A9	VBUS	B9	VBUS
A10	RX2-	B10	RX1-
A11	RX2+	B11	RX1+
A12	GND	B12	GND

Puertos USB

- 1 puerto USB Type-C - inferiores
- 2 puertos USB 3.0 ascendentes - inferiores
- 5 puertos USB 3.0 descendentes - inferiores
- Puerto de carga de corriente - puerto con el icono de batería ; admite la carga rápida de corriente si el dispositivo es compatible con BC1.2.



 **NOTA: La función USB 3.0 requiere un equipo compatible con USB 3.0.**

 **NOTA: Los puertos USB del monitor funcionan solo cuando el monitor está encendido o en modo de espera. Si apaga el monitor y vuelve a encenderlo, los periféricos conectados podrían tardar unos segundos que continuar con su funcionamiento normal.**


Política de píxel y calidad del monitor LCD

Durante el proceso de fabricación del monitor LCD no es poco común que uno o más píxeles queden fijados en un estado determinado, aunque resultan difíciles de ver y no afectan a la calidad o usabilidad de la pantalla. Para más información acerca de la calidad de píxel de los monitores Dell, consulte el sitio de soporte de Dell en la dirección: <http://www.dell.com/support/monitors>.

Directrices de mantenimiento

Limpieza del monitor

 **PRECAUCIÓN:** Lea y siga [Instrucciones de seguridad](#) antes de limpiar el monitor.

 **ADVERTENCIA:** Antes de limpiar el monitor, **desenchufe el cable de corriente de la toma eléctrica.**

Para conseguir los mejores resultados, siga la siguiente lista de instrucciones durante el desembalaje, limpieza o manipulación de su monitor:

- Para limpiar la pantalla antiestática, moje un paño limpio y suave en agua. Si es posible, utilice un tejido especial para la limpieza de pantallas o una solución adecuada a la protección antiestática. No utilice benceno, disolvente, amoníaco, limpiadores abrasivos o aire comprimido.
- Utilice un paño cálido y ligeramente humedecido para limpiar el monitor. Evite el uso de detergentes de ningún tipo. Algunos detergentes dejan una película lechosa en el plástico.
- Si observa un polvo blanco cuando desembale el monitor, límpielo con un paño.
- Trate el monitor con cuidado. Los plásticos de color oscuro pueden rayarse mostrando marcas blancas con mayor facilidad que los monitores de color claro.
- Para conservar la mejor calidad de imagen en su monitor, utilice un salvapantallas dinámico y apague su monitor mientras no se encuentre en uso.



Configuración del monitor

Acople del soporte

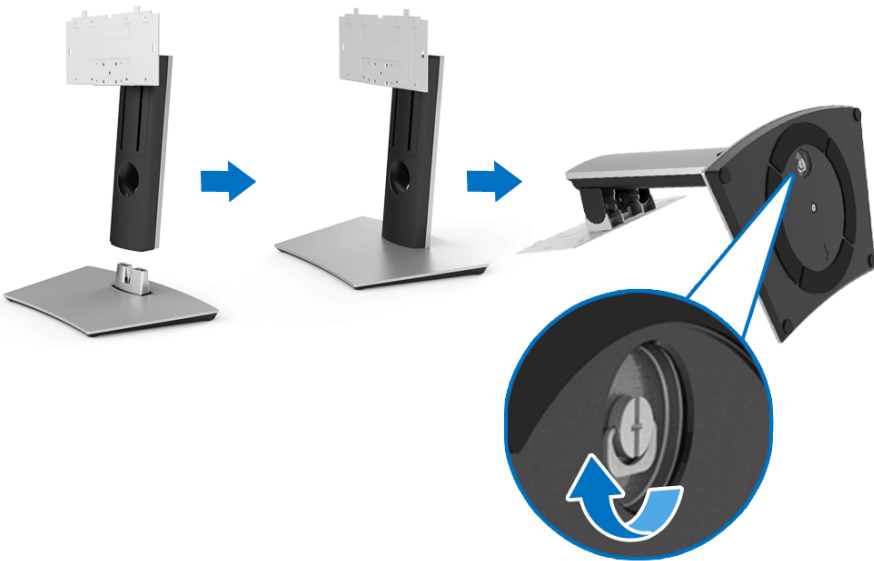
 **NOTA:** El soporte se entrega desinstalada cuando el monitor se envía desde la fábrica.

 **NOTA:** Esto es aplicable a los monitores con soporte. Cuando se adquiere cualquier soporte, por favor consulte la respectiva guía de instalación de soporte para obtener instrucciones de instalación.

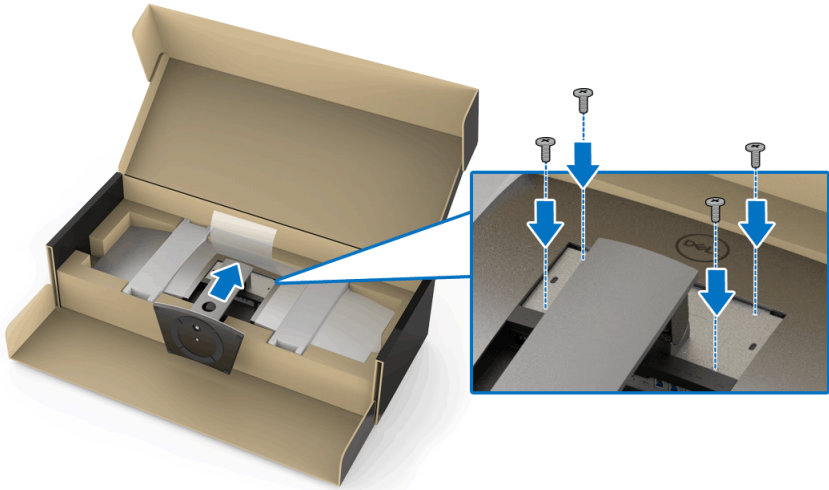
 **PRECAUCIÓN:** No retire el monitor del paquete de embalaje antes de acoplar el soporte.

Para conectar el soporte del monitor:

1. Siga las instrucciones en las solapas de la caja para retirar el soporte del acolchado superior que lo sujeta.
2. Inserte los bloques de la base de soporte completamente en la ranura del soporte.
3. Levante el asidero del tornillo y gire el tornillo hacia la derecha.
4. Tras apretar completamente el tornillo, pliegue el asidero del tornillo dejándolo plano en la posición de receso.



5. Levante la cubierta, como se muestra, para exponer el área VESA para el montaje del soporte.
6. Acople el soporte al monitor.
 - a. Encaje el surco de la parte trasera del monitor con las dos pestañas de la parte superior del soporte.
 - b. Utilice un destornillador de estrella Phillips para colocar los cuatro tornillos y fijar el soporte al monitor.

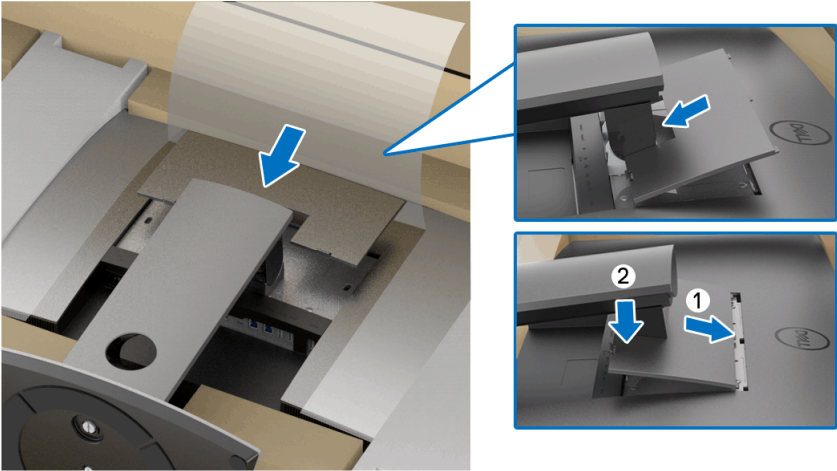


 **NOTA:** Al fijar el soporte, incline la base del mismo hacia delante y asegúrese de que la base del soporte no golpee la superficie.



7. Fije la cubierta VESA al monitor.

- a.** Inserte la cubierta con la parte inferior orientada hacia abajo. NO acople la pestaña en este punto.
- b.** Incline para colocar las tres pestañas de la parte superior de la cubierta con los surcos de la parte trasera del monitor.
- c.** Presione la cubierta hasta que el pestillo encaje en su lugar.



8. Sostenga los agarres del monitor con firmeza y eleve el monitor con cuidado para evitar que se resbale o caiga.



NOTA: El monitor pesa mucho y se debe manipular con mucho cuidado. Se recomienda que dos personas eleven o muevan este monitor.



9. Coloque el monitor en su sitio y quite los agarres del monitor.



NOTA: El monitor pesa mucho y se debe manipular con mucho cuidado. Se recomienda que dos personas eleven o muevan este monitor.

PRECAUCIÓN: No ejerza presión sobre la pantalla del panel cuando levante el monitor.



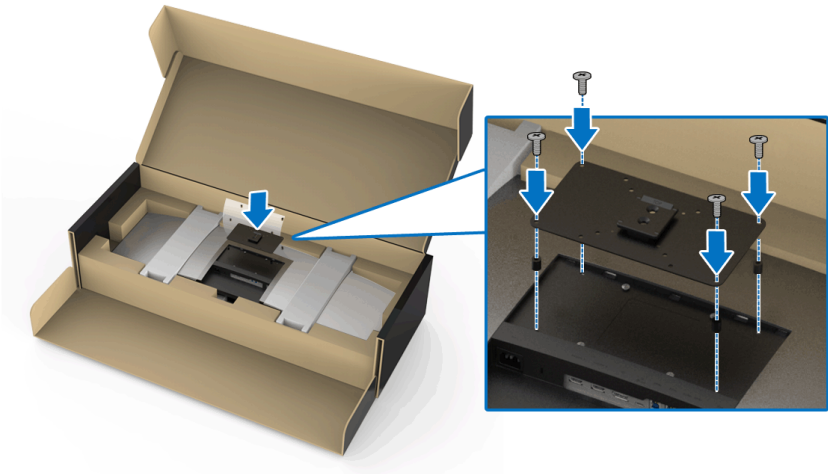
Montaje en pared/brazo de otro fabricante (opcional)

NOTA: El kit de montaje en pared/kit de brazo de otro fabricante **NO** se incluye con este monitor.

PRECAUCIÓN: No saque el monitor de la caja de embalaje antes de colocar el soporte de montaje del kit de montaje en pared/kit de brazo de otro fabricante.

Consulte las instrucciones que se incluyen con el soporte de montaje en pared compatible con VESA.

1. Fije el soporte de montaje al monitor.

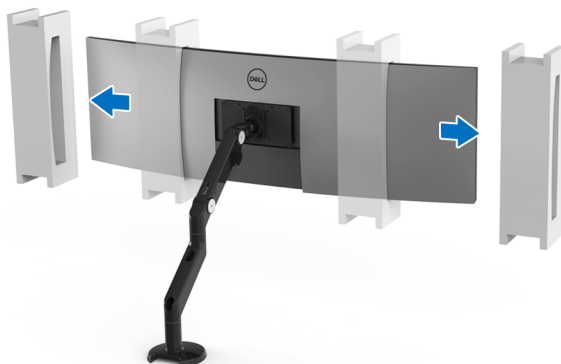


2. Sostenga los agarres del monitor con firmeza y eleve el monitor con cuidado para evitar que se resbale o caiga. Acople el monitor al soporte de montaje en pared/brazo de otro fabricante siguiendo las instrucciones correspondientes.

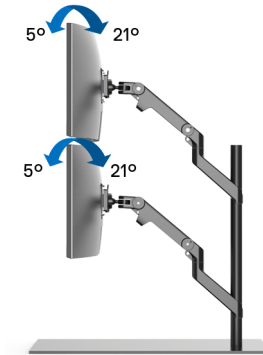


NOTA: El monitor pesa mucho y se debe manipular con mucho cuidado. Se recomienda que dos personas eleven o muevan este monitor.

3. Tras fijar el monitor al soporte de montaje en pared/brazo de otro fabricante, quite el agarre del monitor.



4. Cuando utilice dos monitores apilados uno sobre el otro, la configuración debe cumplir la orientación de panel recomendada y el ángulo de funcionamiento, tal y como se indica.



 **NOTA:** En una situación de dos monitores apilados con un brazo de otro fabricante, el monitor superior no debe rotar 180° (horizontal). El monitor no debe estar orientado a 90° (vertical).



Conexiones del monitor

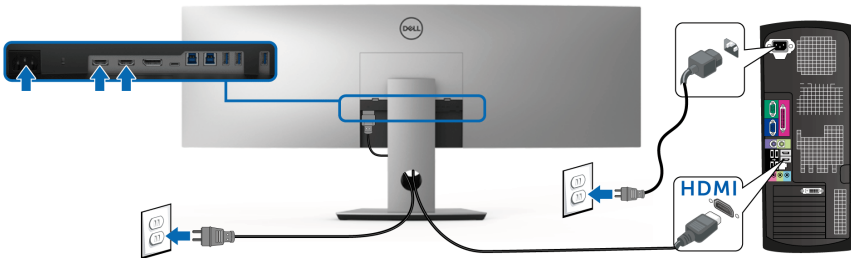
⚠ ADVERTENCIA: Antes de empezar con cualquiera de los procedimientos de esta sección, siga [Instrucciones de seguridad](#).

✍ NOTA: No conecte todos los cables al equipo al mismo tiempo.








Para conectar el monitor a su equipo:

1. Apague el equipo y desconecte el cable de corriente.
2. Conecte el cable HDMI/DP/USB Type-C del monitor a su ordenador o a su dispositivo USB Type-C.

Conectar el cable HDMI

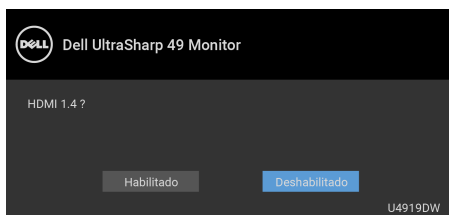


✍ NOTA: El ajuste predeterminado de fábrica en el U4919DW es HDMI 2.0. Si el monitor no muestra ningún contenido tras conectar el cable HDMI, siga los pasos que se indican a continuación para cambiar el ajuste de HDMI 2.0 a HDMI 1.4:

- Pulse el segundo botón junto al botón  para activar el menú OSD.
- Utilice los botones  y  para resaltar **Fuente entrada**, y luego utilice el botón  para acceder al submenú.
- Utilice los botones  y  para resaltar **HDMI**.
- Mantenga pulsado el botón  durante 10 segundos aproximadamente y aparecerá el mensaje de configuración de HDMI.

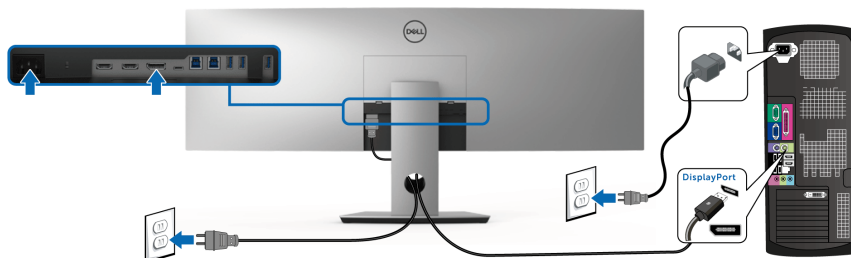


- Utilice el botón  para seleccionar **Deshabilitado** y cambiar la configuración.



Repita los pasos anteriores para cambiar la configuración del formato HDMI en caso necesario.

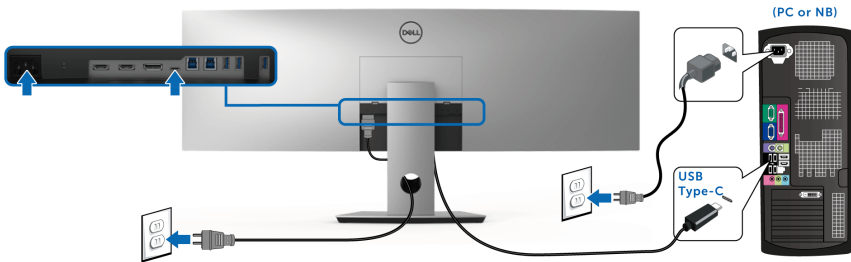
Conectar el cable DisplayPort (DP a DP)



 **NOTA:** El ajuste predeterminado de fábrica en el U4919DW es DP1.4.



Conexión del cable USB Type-C



NOTA: Utilice únicamente el cable USB Type-C que se entrega con su monitor.

- Este puerto admite el modo alternativo DisplayPort DP 1.4.
- El puerto compatible con USB Type-C Power Delivery (PD Versión 2.0) suministra hasta 90 W de potencia.
- Si su portátil necesita más de 90 W para funcionar y la batería está agotada, es posible que no se encienda ni se cargue con el puerto USB PD de U4919DW.

PRECAUCIÓN: Las imágenes se utilizan únicamente con fines ilustrativos. La apariencia de su equipo podría variar.

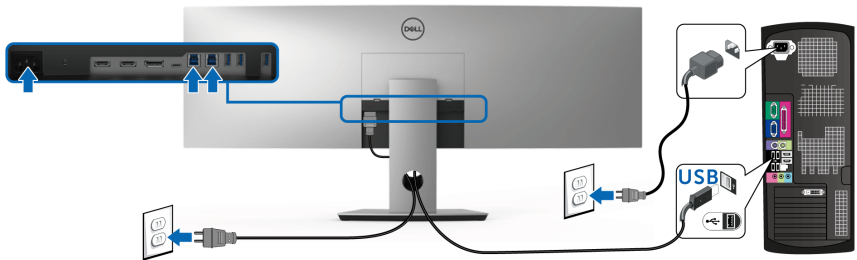


Conectar el cable USB 3.0

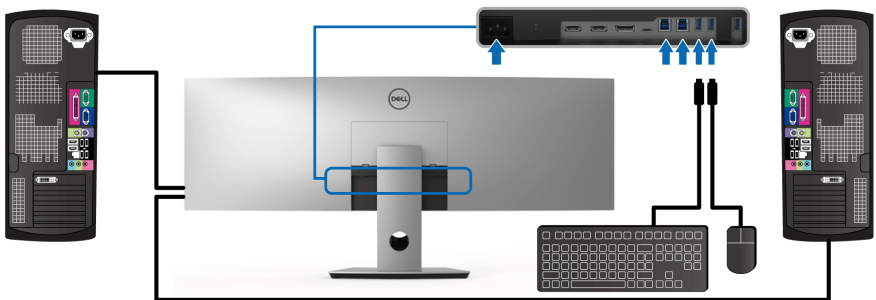
NOTA: Para prevenir daños o pérdida de datos, antes de cambiar los puertos ascendentes USB, asegúrese de que el ordenador conectado al puerto ascendente USB del monitor NO está utilizando ningún dispositivo USB.

Después de conectar el cable HDMI/DP/USB Type-C, siga el procedimiento siguiente para conectar el cable USB 3.0 al equipo y configurar el monitor:

- a. Conexión de un ordenador:** conecte el puerto ascendente USB 3.0 (cable suministrado) a un puerto USB 3.0 apropiado en su equipo.
b. Conexión de dos ordenadores*: conecte los puertos ascendentes USB 3.0 a los puertos USB 3.0 apropiados en los dos ordenadores. Después, utilice el menú OSD para seleccionar entre las dos fuentes ascendentes USB y las fuentes de entrada. Consulte [Cambiar selección USB](#).
- Conecte los periféricos USB 3.0 a los puertos USB 3.0 descendentes del monitor.
- Conecte los cables de alimentación del equipo (o equipos) y el monitor a una toma cercana.



a. Conexión de un ordenador



b. Conexión de dos ordenadores



* Cuando conecte dos ordenadores al monitor, los puertos descendentes USB del monitor para el teclado y el ratón se pueden asignar a señales de entrada diferentes de los dos ordenadores cambiando el ajuste de **Selección de USB** en el menú OSD. (Consulte **Selección de USB** para más detalles).

4. Encienda el monitor y el ordenador(es).
Si el monitor muestra una imagen, la instalación se ha completado. Si no muestra una imagen, consulte **Problemas usuales**.
5. Utilice la ranura de cable del soporte del monitor para organizar los cables.

Organización de los cables



Después de conectar todos los cables necesarios al monitor y al PC, (consulte **Conexiones del monitor** para conectar los cables), utilice la ranura de sujeción de cables para organizarlos correctamente tal y como se muestra arriba.

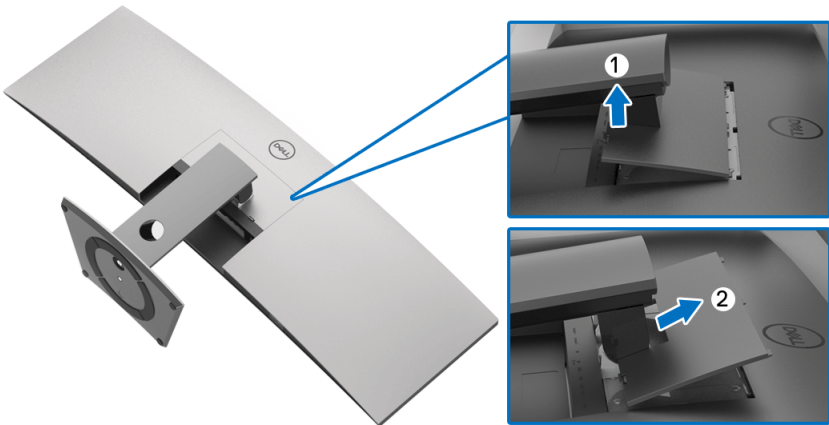


Extracción del soporte del monitor

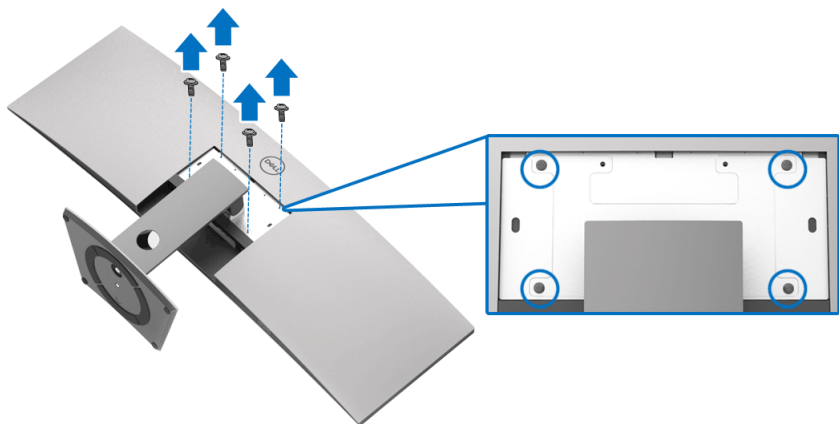
- ✎ **NOTA:** Para evitar que se arañe o dañe la pantalla LCD curvada al extraerla del soporte, asegúrese de colocar el monitor sobre una superficie limpia y acolchada. El contacto directo con objetos duros puede dañar el monitor curvado.
- ✎ **NOTA:** El monitor pesa mucho y se debe manipular con mucho cuidado. Se recomienda que dos personas eleven o muevan este monitor.
- ✎ **NOTA:** Esto es aplicable a los monitores con soporte. Cuando se adquiere cualquier soporte, por favor consulte la respectiva guía de instalación de soporte para obtener instrucciones de instalación.

Para extraer el soporte:

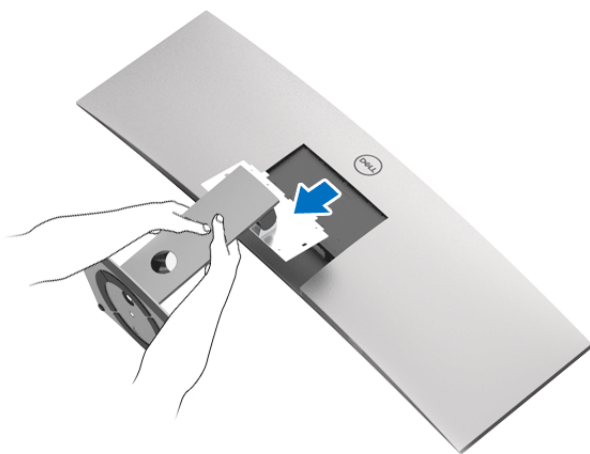
1. Coloque el monitor sobre una superficie suave o acolchada.
2. Presione y eleve la pestaña de la cubierta para liberar y quitar la cubierta.



3. Utilice un destornillador de estrella Phillips para extraer los cuatro tornillos que sostienen el soporte.




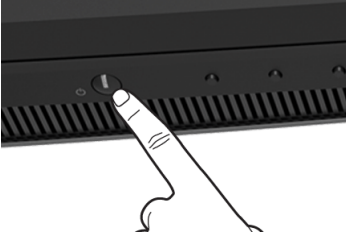
4. Levante el soporte y aléjela del monitor.



Uso del monitor

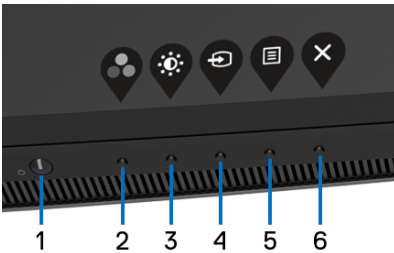
Encienda el monitor

Pulse el botón  para encender el monitor.









Uso del panel frontal

Utilice los botones de control situados en la parte frontal del monitor para ajustar la configuración.



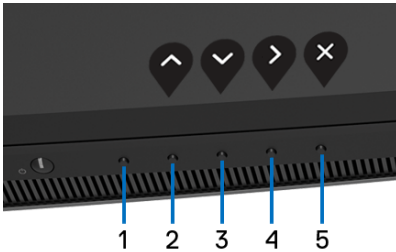
La siguiente tabla describe los botones del panel frontal:





Botones del panel delantero	Descripción
1  Encendido (con indicador de encendido luminoso)	Utilice el botón de Encendido para Encender y Apagar el monitor. La luz blanca fija indica que el monitor está encendido y funcionando normalmente. La luz blanca parpadeante indica que el monitor está en modo de espera.
2  Tecla de acceso directo/ Modos predefinidos	Utilice este botón para elegir de entre una lista de modos de color predefinidos.
3  Tecla de acceso directo/ Brillo/Contraste	Utilice este botón para ajustar el brillo y el contraste. El mínimo es '0' (-). El máximo es '100' (+).
4  Tecla de acceso directo/ Fuente entrada	Utilice este botón para seleccionar la fuente de entrada.
5  Menú	Utilice el botón MENÚ para iniciar el menú en pantalla (OSD). Consulte Acceso al sistema de menús .
6  Salir	Utilice este botón para salir del menú principal OSD.



Botones del panel delantero

Utilice los botones situados en la parte frontal del monitor para ajustar la configuración de la imagen.




Botones del panel delantero	Descripción
1 Sin función	Este botón no tiene ninguna función.
2  Arriba	Utilice el botón Arriba para ajustar (aumentar rangos) los elementos del menú OSD.
3  Abajo	Utilice el botón Abajo para ajustar (reducir rangos) los elementos del menú OSD.
4  Entrar	Utilice el botón Entrar para acceder a un submenú.
5  Salir	Utilice este botón para salir del menú principal OSD.

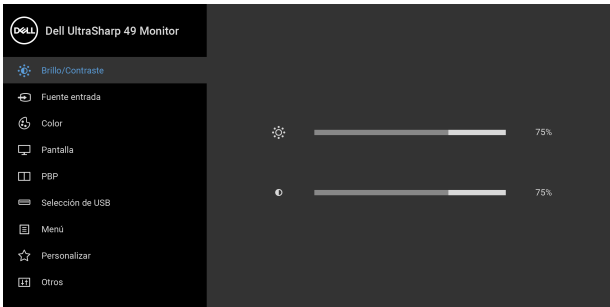









Uso del menú en pantalla (OSD)

Acceso al sistema de menús

NOTA: Si cambia la configuración y accede a otro menú o sale del menú OSD, el monitor guardará los cambios automáticamente. Los cambios también se guardarán si cambia la configuración y espera a que desaparezca el menú OSD.

1. Pulse el botón  para abrir el menú OSD y ver el menú principal.



2. Pulse los botones  y  para moverse por las opciones de configuración. Al moverse de un icono a otro se marcará el nombre de la opción. Consulte la tabla siguiente para ver una lista completa de todas las opciones disponibles para el monitor.
3. Pulse el botón  una vez para activar la opción marcada.
4. Pulse los botones  y  para seleccionar el parámetro que desee.
5. Pulse  para acceder al submenú y luego utilice los botones de dirección, según los indicadores del menú, para realizar cambios.
6. Seleccione la opción  para volver al menú principal.



Icono

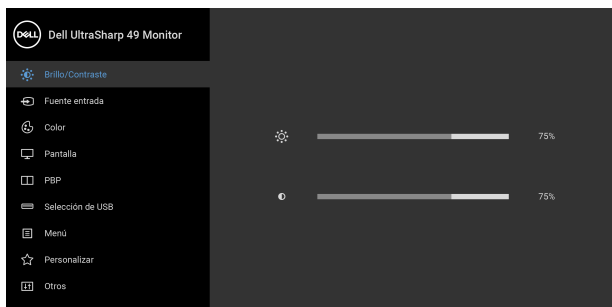
Menús y submenús

Descripción





Brillo/Contraste

Utilice este menú para activar el ajuste de **Brillo/Contraste**.





Brillo

El control de **Brillo** ajusta la luminancia de la iluminación.

Pulse el botón  para aumentar el brillo y el botón  para reducirlo (mín. 0 / máx. 100).

Contraste

Ajuste primero el **Brillo** y después el **Contraste** si es necesario.

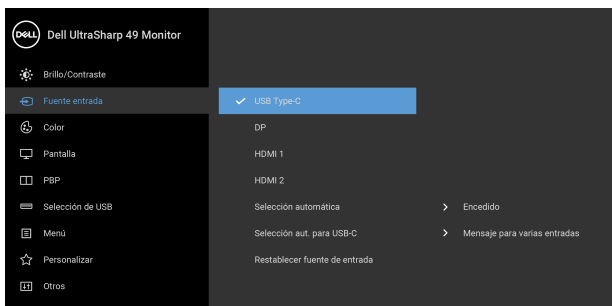
Pulse el botón  para aumentar el contraste, o el botón  para reducirlo (mín. 0 / máx. 100).


La función de **Contraste** ajusta el grado de diferencia entre las zonas más oscuras y más brillantes de la pantalla del monitor.








Fuente entrada Utilice el menú **Fuente entrada** para seleccionar una de las distintas señales de vídeo conectadas a su monitor.



USB Type-C Seleccione la entrada **USB Type-C** cuando utilice el Conector USB Type-C. Pulse el botón  para seleccionar la fuente de entrada USB Type-C.

DP Seleccione la entrada **DP** si utiliza el conector DisplayPort (DP). Pulse el botón  para seleccionar la fuente de entrada DisplayPort.

HDMI 1 Seleccione Entrada **HDMI 1** si utiliza el conector HDMI 1. Pulse el botón  para seleccionar la fuente de entrada HDMI 1.

HDMI 2 Seleccione Entrada **HDMI 2** si utiliza el conector HDMI 2. Pulse el botón  para seleccionar la fuente de entrada HDMI 2.

Selección automática Al activar la función puede buscar las fuentes de entrada disponibles.



Selección aut. para USB-C

Le permite ajustar Selección aut. para USB-C para:

- **Mensaje para varias entradas:** siempre muestra el mensaje **"Cambiar a entrada de vídeo USB-C"** para que elija si desea realizar el cambio o no.
- **Sí:** cambiar siempre a la entrada de vídeo USB-C (sin preguntar) cuando se conecta el cable USB Type-C.
- **No:** nunca cambiar a la entrada de vídeo USB-C cuando se conecta el cable USB Type-C.

NOTA: Selección aut. para USB-C solo está disponible cuando **Selección automática** está como **Encendido**.

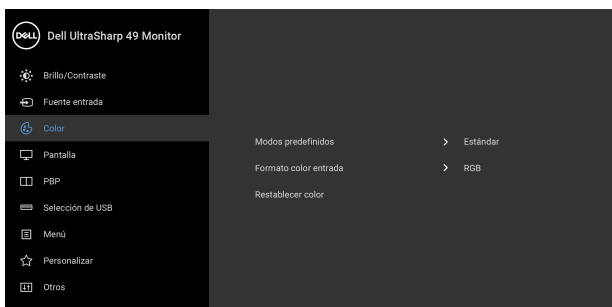
Restablecer fuente de entrada

Restablece la configuración de entrada de su monitor a los valores predeterminados.



Color

Utilice **Color** para ajustar el modo de configuración de color.



Modos predefinidos

Cuando seleccione **Modos predefinidos**, puede elegir **Estándar, ComfortView, Película, Juegos, Temp. del color** o **Color personal.** de la lista.

- **Estándar:** Carga la configuración de color predeterminada del monitor. Este es el modo predefinido predeterminado.
- **ComfortView:** Reduce el nivel de luz azul emitida desde la pantalla para que la visualización sea más cómoda para sus ojos.

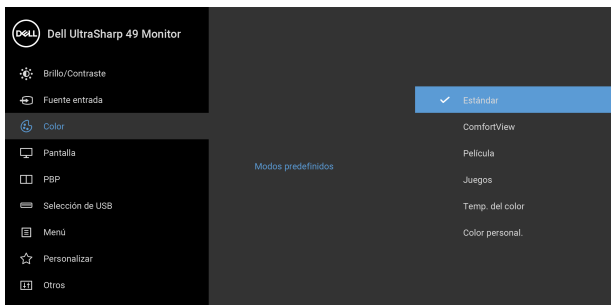
ADVERTENCIA: Los posibles efectos a largo plazo de la emisión de luz azul del monitor pueden causar lesiones personales tales como daños en los ojos, fatiga ocular y tensión ocular digital. El uso del monitor durante largos períodos de tiempo también puede causar dolor en partes del cuerpo como el cuello, el brazo, la espalda y el hombro.

Para reducir el riesgo de tensión ocular y dolor de cuello/brazo/espalda/hombro al utilizar el monitor durante largos periodos de tiempo, le sugerimos que:

1. Ajuste la distancia de la pantalla entre 20 pulgadas y 28 pulgadas (50 cm-70 cm) de sus ojos.
 2. Parpadee con frecuencia para humedecer los ojos o lave sus ojos con agua después de un uso prolongado del monitor.
 3. Realice descansos regulares y frecuentes durante 20 minutos cada dos horas.
 4. Quite la vista del monitor y mire a un objeto distante situado a más de 20 pies durante al menos 20 segundos durante los descansos.
 5. Realice estiramientos para liberar la tensión del cuello, los brazos, la espalda y los hombros durante los descansos.
-



- **Película:** Carga la configuración de color ideal para ver películas.
- **Juegos:** Carga la configuración de color ideal para la mayoría de aplicaciones de ocio.
- **Temp. del color:** Permite a los usuarios seleccionar la temperatura del color: 5000K, 5700K, 6500K, 7500K, 9300K y 10000K. Pulse el botón  para seleccionar la temperatura de color que desee.
- **Color personal.:** Le permite ajustar manualmente la configuración de color. Pulse los botones  y  para ajustar los valores de **Ganancia**, **Desplazamiento**, **Hue** y **Saturación** y crear su propio modo de color preestablecido.




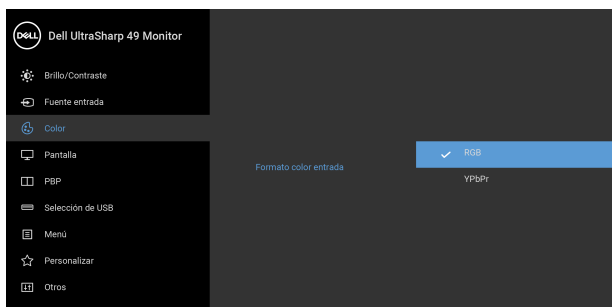
Formato color entrada

Le permite el modo de entrada de vídeo en:

RGB: seleccione esta opción si su monitor está conectado a un ordenador (o un reproductor de DVD) a través de un cable DP o HDMI o USB Type-C. Pulse el



botón  para seleccionar el modo RGB.


YPbPr: Seleccione esta opción si su reproductor de DVD solo admite la salida YPbPr. Pulse el botón  para seleccionar el modo YPbPr.




Hue

Esta función permite desplazar el color de la imagen de vídeo a verde o púrpura. Se utiliza para ajustar el tono



de la piel. Utilice  o  para ajustar el matiz entre '0' y '100'.


Utilice  para aumentar la tonalidad verde de la imagen de vídeo.


Utilice  para aumentar la tonalidad púrpura de la imagen de vídeo.

NOTA: El ajuste de **Hue** está disponible únicamente cuando seleccione el modo predeterminado **Película** o **Juegos**.



Saturación Esta función permite ajustar la saturación de color de la imagen de vídeo. Utilice  o  para ajustar la saturación entre '0' y '100'.

Utilice  para aumentar el aspecto colorido de la imagen de vídeo.

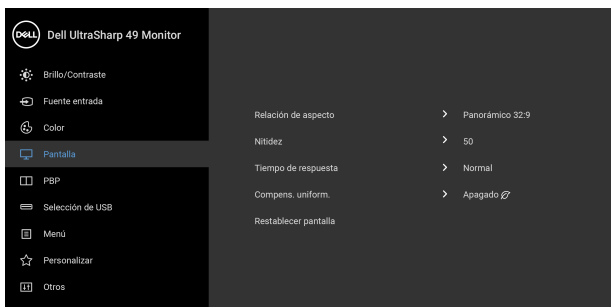
Utilice  para aumentar el aspecto monocromático de la imagen de vídeo.

NOTA: El ajuste de **Saturación** está disponible únicamente cuando seleccione el modo predeterminado **Película** o **Juegos**.



Restablecer color Restablece la configuración de color de su monitor a los valores predeterminados.



Pantalla Utilice la **Pantalla** para ajustar las imágenes.



Relación de aspecto Ajuste la relación de imagen a **Panorámico 32:9, Camb. tamaño aut., 4:3 ó 1:1**.

Nitidez Esta función puede hacer que la imagen adquiera un aspecto más nítido o más difuminado. Utilice  o  para ajustar el nivel de nitidez entre '0' y '100'.



Tiempo de respuesta Permite establecer el **Tiempo de respuesta** en **Normal** o **Rápido**.

Compens. uniform. Seleccione los ajustes de la función Compens. uniform. Los ajustes de calibración de **Calibrado** son los predeterminados de fábrica. La función **Compens. uniform.** ajusta diferentes áreas de la pantalla en relación al centro para conseguir un brillo y color uniformes en toda la pantalla. Para un uso óptimo de la pantalla, el **Brillo** y el **Contraste** en algunos modos predeterminados (**Estándar**, **Temp. del color**) estarán deshabilitados cuando la función **Compens. uniform.** esté en **Encendido**.

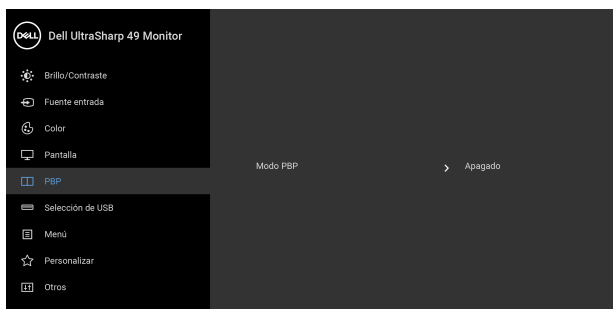
NOTA: Recomendamos utilizar el ajuste de brillo predeterminado de fábrica al activar la función **Compens. uniform.** Para otros ajustes del nivel de brillo el rendimiento de uniformidad puede diferir de los datos indicados en el informe de calibración de fábrica.

Restablecer pantalla Seleccione esta opción para restaurar la configuración predeterminada de la pantalla.



PBP


Esta función abre una ventana con una imagen de otra fuente de entrada.

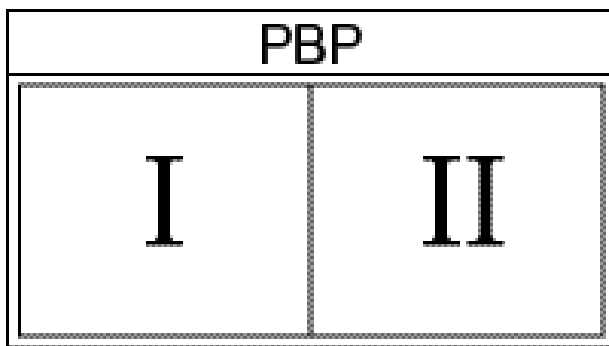
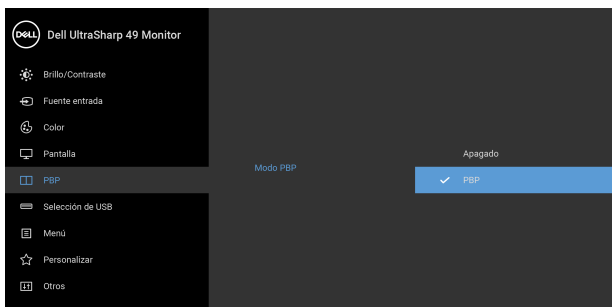


Ventana principal	Ventana secundaria			
	USB Type-C	DP	HDMI 1	HDMI 2
USB Type-C	X	✓	✓	✓
DP	✓	X	✓	✓
HDMI 1	✓	✓	X	✓
HDMI 2	✓	✓	✓	X

NOTA: En el modo PBP, las imágenes se mostrarán en el centro de la pantalla y no a pantalla completa.


Modo PBP Ajusta el modo **PBP** (Imagen dentro de imagen) entre **PBP** y **Apagado**.

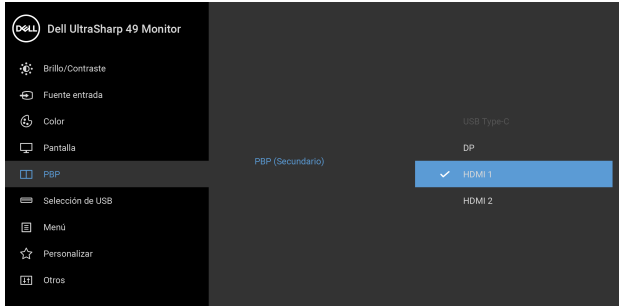
Pulse el botón  para habilitar el modo PBP.



PBP (Secundario)


Seleccionar entre las diferentes señales de vídeo que se pueden conectar a su monitor en la ventana secundaria

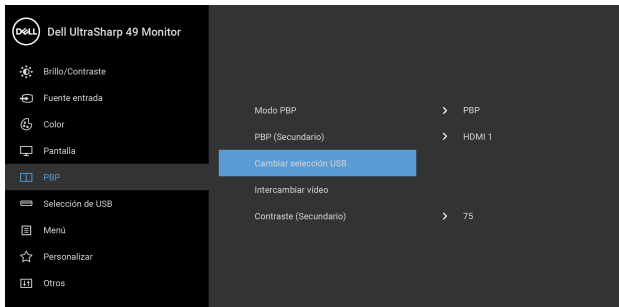
PBP. Pulse el botón  para seleccionar la señal de fuente de la ventana secundaria PBP.



Cambiar selección USB


Seleccionar para cambiar las fuentes ascendentes USB

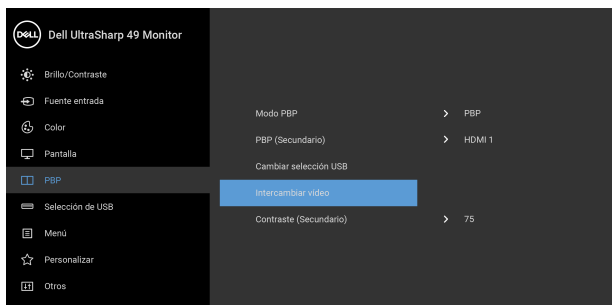
en el modo PBP. Pulse el botón  para cambiar entre las fuentes ascendentes USB en el modo PBP.



Intercambiar vídeo



Permite intercambiar vídeos entre la ventana principal y la ventana secundaria en el modo PBP. Pulse el botón

 para cambiar la ventana principal y la ventana secundaria.



Contraste (Secundario)

Ajustar el nivel de contraste de la imagen en el modo PBP.

Pulse el botón  para aumentar el contraste, o el botón  para reducirlo.

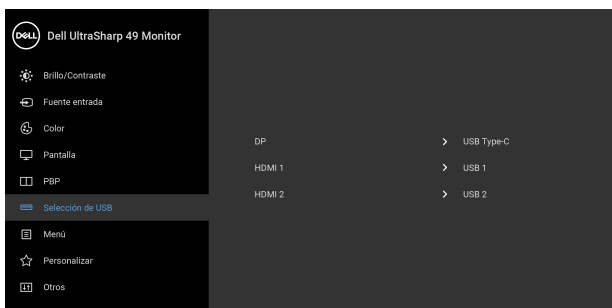




Selección de USB

Le permite ajustar el puerto ascendente USB para las señales de entrada (DP, HDMI 1 y HDMI 2), de forma que el puerto descendente USB del monitor (por ejemplo: teclado o ratón) se puede utilizar con las señales de entrada actuales al conectar un ordenador a cualquiera de los puertos ascendentes.

Cuando utilice solo un puerto ascendente, el puerto ascendentes conectado estará activo.



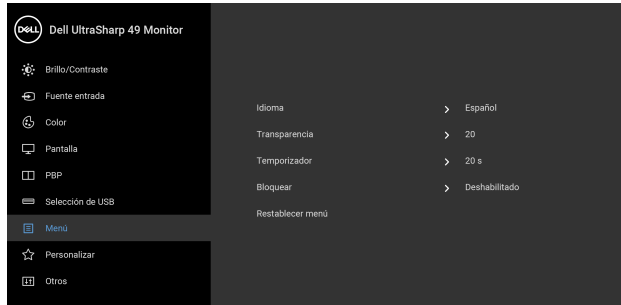
NOTA: Para prevenir daños o pérdida de datos, antes de cambiar los puertos ascendentes USB, asegúrese de que el ordenador conectado al puerto ascendente USB del monitor NO está utilizando ningún dispositivo USB.





Menú



Seleccione esta opción para ajustar la configuración del menú OSD, como los idiomas del menú OSD, la cantidad de tiempo que el menú permanece en la pantalla y demás.



Idioma



Seleccione la opción de **Idioma** para mostrar el menú OSD en uno de los ocho idiomas disponibles (inglés, español, francés, alemán, portugués brasileño, ruso, chino simplificado o japonés).

Transparencia

Seleccione esta opción para cambiar la transparencia del menú pulsando los botones  y  (mínimo: 0 / máximo: 100).

Temporizador

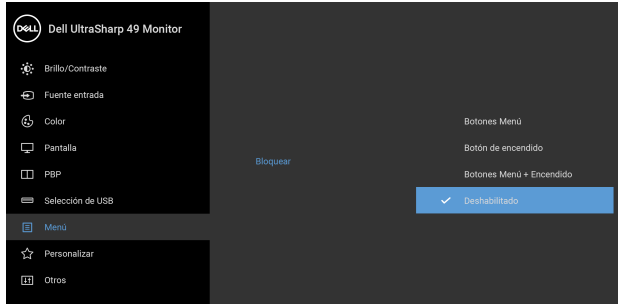
Tiempo de espera de OSD: Permite definir el tiempo durante el que el menú OSD permanece activo después de la última vez que se pulsa un botón.

Utilice los botones  o  para ajustar la barra deslizante a incrementos de 1 segundos, de 5 a 60 segundos.



Bloquear

Con los botones de control del monitor bloqueados, puede evitar que cualquier persona acceda a los controles. También evita la activación accidental en una configuración de múltiples monitores uno al lado del otro.



- **Botones Menú:** Se bloquean todos los botones de Menú/función (salvo el botón de encendido) y el usuario no puede acceder a ellos.
- **Botón de encendido:** Se bloquea solo el botón de encendido y el usuario no puede acceder a él.
- **Botones Menú + Encendido:** Se bloquea tanto el botón de encendido como los botones de Menú/función y el usuario no puede acceder a ellos.

El ajuste predeterminado es **Deshabilitado**.

Método de bloqueo alternativo [para los botones de Menú/función]: También puede mantener pulsado el botón de Menú/función junto al botón de encendido durante 4 segundos para ajustar las opciones de bloqueo.

NOTA: Para desbloquear el(los) botón(es), mantenga pulsado el botón de Menú/función junto al botón de encendido durante 4 segundos.

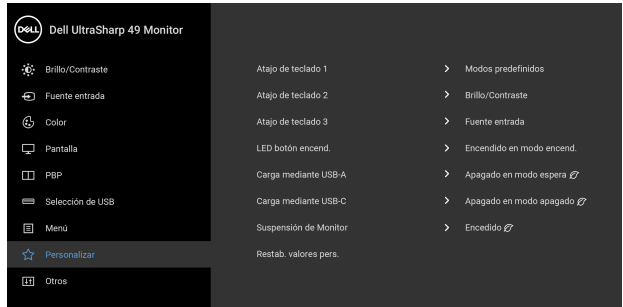
Restablecer menú

Restablecer todas las opciones del menú OSD a sus valores predeterminados de fábrica.





Personalizar



Atajo de teclado 1

Atajo de teclado 2

Atajo de teclado 3

Le permite elegir una función de **Modos predefinidos**, **Brillo/Contraste**, **Fuente entrada**, **Relación de aspecto**, **Modo PBP**, **Cambiar selección USB** o **Intercambiar vídeo**, y establecer para ella una tecla de acceso directo.

LED del botón de alimentación

Le permite activar o desactivar el indicador LED de potencia para ahorrar energía.

Carga mediante USB-A

Le permite habilitar o deshabilitar la carga mediante USB Type-A (puertos descendentes) cuando el monitor está en el modo en espera.

NOTA: Esta opción solo está disponible cuando el cable USB Type-C (puerto ascendente) está desconectado. Si el cable USB Type-C está conectado, la carga mediante USB-A depende del estado de encendido del host USB y no se puede acceder a la opción.

NOTA: En las revisiones de firmware más antiguas del monitor, esta opción se llamaba antes **USB**.


Carga mediante USB-C

Le permite habilitar o deshabilitar la función **Carga mediante USB Type-C siempre activada** cuando el monitor está en el modo de apagado.

NOTA: Esta opción solo está disponible en las últimas revisiones de firmware del monitor.



Suspensión de Monitor

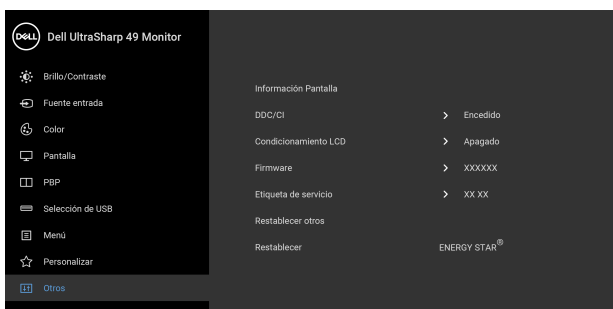
Le permite apagar el monitor automáticamente o que permanezca encendido al pasar el modo de suspensión. Al seleccionar **Encendido** , el monitor pasa al modo de espera al igual que el sistema; al seleccionar **Apagado**, puede evitar que la pantalla se apague cuando se suspenda el sistema a fin de agilizar la recuperación de la pantalla al activar el PC.

Restab. valores pers.

Restablecer todos los ajustes en el menú **Personalizar** a los valores predeterminados de fábrica.



Otros



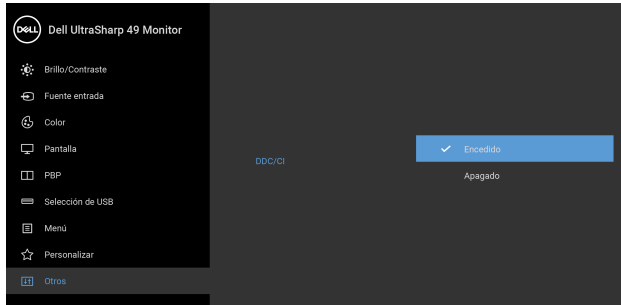
Información Pantalla

Muestra la configuración actual del monitor.



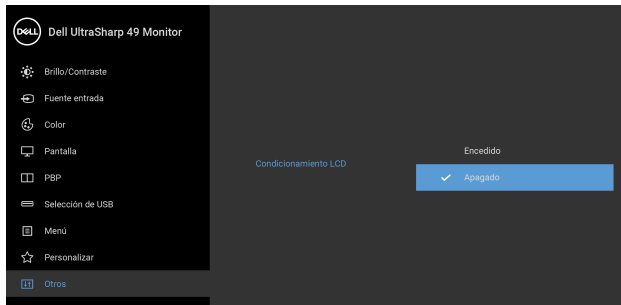
DDC/CI

La función **DDC/CI** (Canal de datos de pantalla / Interfaz de comandos) permite ajustar los parámetros del monitor (brillo, balance de color, etc.) por medio de un software instalado en su equipo informático. Puede desactivar esta función seleccionando **Apagado**. Active esta función para conseguir la mejor experiencia para el usuario y un rendimiento óptimo de su monitor.

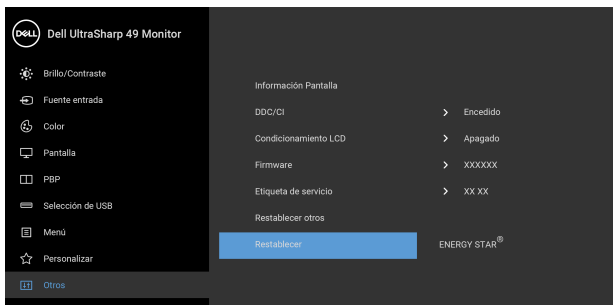


Condicionamiento LCD

Permite reducir los casos improbables de retención de imagen. Dependiendo del grado de retención de imagen, el programa podría necesitar un cierto tiempo para funcionar. Puede activar esta función seleccionando **Encendido**.

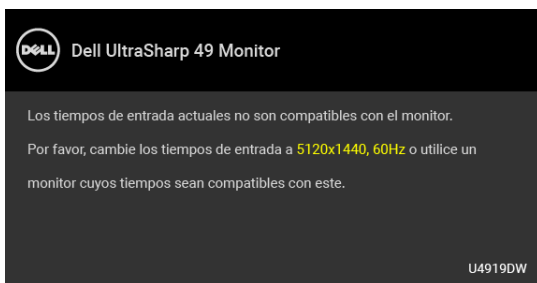


Firmware	Muestra la versión de firmware de su monitor.
Etiqueta de servicio	Muestra el número de serie del identificador de servicio de su monitor.
Restablecer otros	Restablecer todos los ajustes en el menú Otros a los valores predeterminados de fábrica.
Restablecer	Restaura todos los valores predefinidos a los valores predeterminados de fábrica. Estos son también los valores de las pruebas ENERGY STAR®.



Mensajes de advertencia del menú OSD

Si el monitor no admite un modo de resolución concreto, aparecerá el mensaje siguiente:

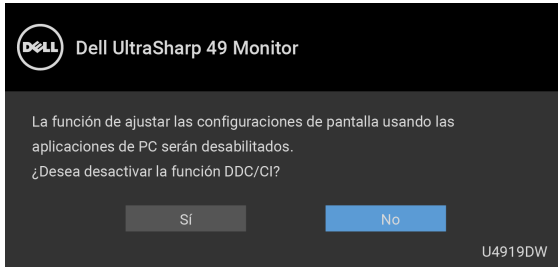


NOTA: El mensaje puede diferir ligeramente según la señal de entrada conectada.

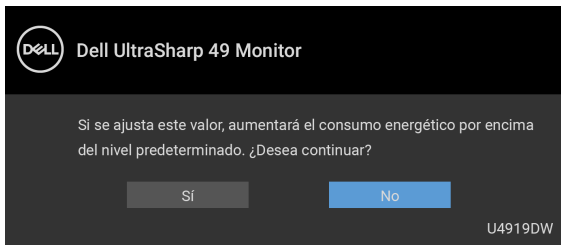


Significa que el monitor no puede sincronizarse con la señal que está recibiendo desde el PC. Consulte en [Especificaciones del monitor](#) los rangos de frecuencia horizontal y vertical compatibles con este monitor. El modo recomendado es 5120 x 1440.

Podrá ver el mensaje siguiente antes de desactivar la función DDC/CI:

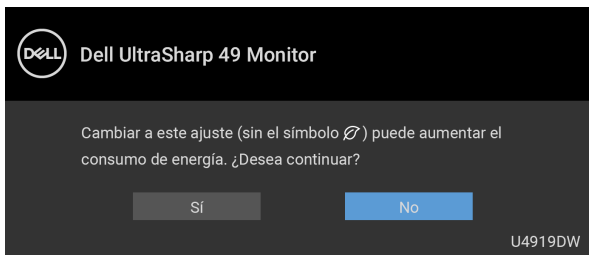



Quando ajuste el nivel de **Brillo** por primera vez, aparecerá el siguiente mensaje:



 **NOTA: Si selecciona Sí, el mensaje no aparecerá la próxima vez que desee cambiar el ajuste de Brillo.**

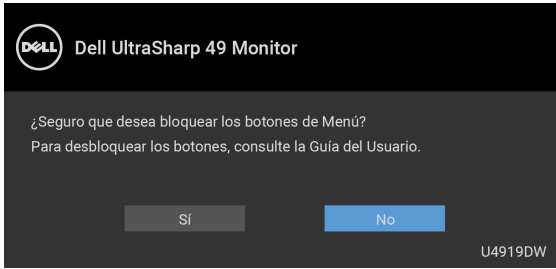
Al cambiar por primera vez la configuración predeterminada de las funciones de ahorro energético, como **Compens. uniform.**, **Carga mediante USB-C**, **Carga mediante USB-A** o **Suspensión de Monitor**, aparecerá el siguiente mensaje:



 **NOTA: Si selecciona Sí para cualquiera de las funciones mencionadas anteriormente, el mensaje no aparecerá la próxima vez que desee cambiar la configuración de estas funciones. Cuando realice un restablecimiento de fábrica, volverá a aparecer el mensaje.**

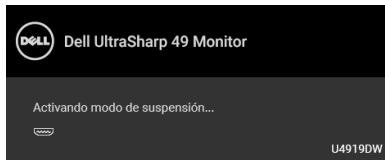


Podrá ver el mensaje siguiente antes de activar la función **Bloquear**:



 **NOTA: El mensaje puede diferir ligeramente según la opción seleccionada.**

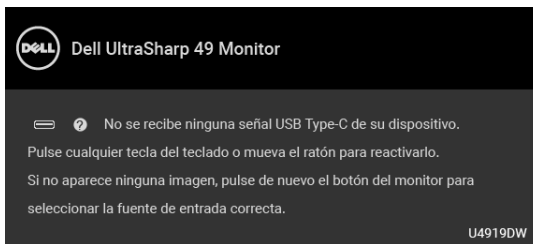
Si el monitor entra en el modo de **espera**, aparecerá el siguiente mensaje:



Active su equipo y el monitor para acceder al menú **OSD**.

 **NOTA: El mensaje puede diferir ligeramente según la señal de entrada conectada.**

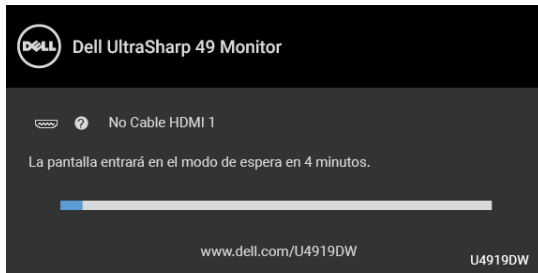
Si pulsa cualquier botón que no sea el botón de encendido, aparecerá el siguiente mensaje, dependiendo de la entrada seleccionada:



 **NOTA: El mensaje puede diferir ligeramente según la señal de entrada conectada.**

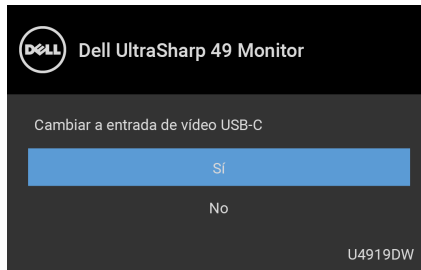


Si se selecciona la entrada USB Type-C, HDMI o DP y no se conecta el cable correspondiente, se mostrará un cuadro de diálogo flotante como el siguiente.

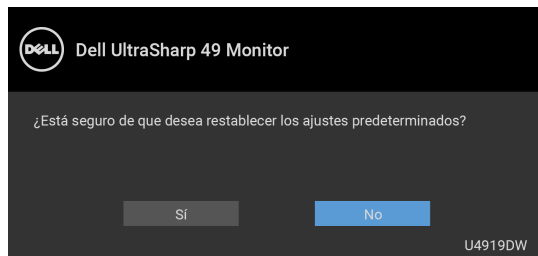


NOTA: El mensaje puede diferir ligeramente según la señal de entrada conectada.

Si el monitor tiene activada la entrada DP/HDMI y hay un cable USB Type-C conectado a un portátil que admite el modo alternativo con DP, al habilitar la opción **Selección aut. para USB-C**, aparecerá el siguiente mensaje:



Al seleccionar **Restablecer**, aparece el siguiente mensaje:



Al seleccionar **Sí**, aparecerá el siguiente mensaje:



Consulte [Solución de problemas](#) para más información.

Ajuste de la resolución máximo

Para configurar la resolución Máxima del monitor:

En Windows[®] 7, Windows[®] 8 y Windows[®] 8.1:

1. Sólo en Windows[®] 8 y Windows[®] 8.1, seleccione el mosaico Escritorio para cambiar a escritorio clásico.
2. Haga clic con el botón derecho del ratón sobre el escritorio y seleccione **Resolución de pantalla**.
3. Haga clic en la Lista desplegable de la Resolución de pantalla y seleccione **5120 x 1440**.
4. Haga clic en **Aceptar**.

En Windows[®] 10:

1. Haga clic con el botón derecho del ratón en el escritorio, y después en **Configuración de pantalla**.
2. Haga clic en **Configuración de pantalla avanzada**.
3. Haga clic en la lista desplegable de **Resolución** y seleccione **5120 x 1440**.
4. Haga clic en **Aplicar**.

Si no ve la opción 5120 x 1440, puede que tenga que comprobar si su tarjeta gráfica es compatible con 4K a 60 Hz. Si es compatible con 4K a 60 Hz, actualice el controlador de la tarjeta gráfica. Si no es compatible con 4K a 60 Hz, en función de su ordenador, realice uno de los siguientes procedimientos:



Si dispone de un equipo de sobremesa o portátil Dell:




- Acceda a <http://www.dell.com/support>, introduzca su identificador de servicio y descargue el último controlador disponible para su tarjeta gráfica.

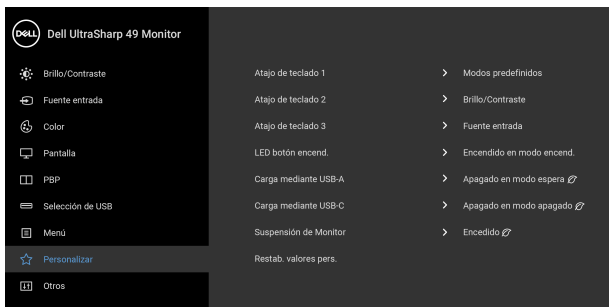
Si está utilizando un equipo de otra marca (portátil o de sobremesa):



- Acceda al sitio de soporte de su equipo y descargue los controladores gráficos más actualizados.
- Acceda al sitio web de su tarjeta gráfica y descargue los controladores gráficos más actualizados.

Configuración del switch USB KVM

Para ajustar el switch USB KVM como atajo de teclado para el monitor:

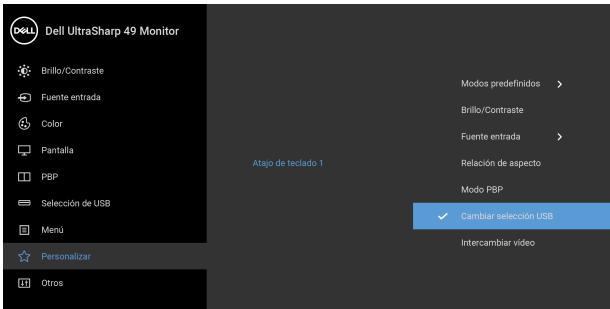
1. Pulse el botón  para abrir el menú OSD y ver el menú principal.
2. Pulse los botones  y  para "Personalizar".




3. Pulse el botón  para activar la opción marcada.
4. Pulse el botón  para que el Atajo de teclado 1 active la opción marcada.



5. Pulse los botones  y  para "Cambiar selección USB".



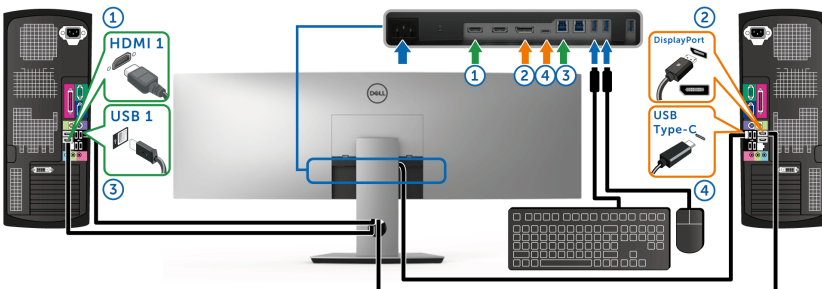
6. Pulse el botón  para confirmar la selección.

7. Pulse el botón  para volver al menú principal.

NOTA: La función del switch USB KVM solo funciona en el Modo PBP.

Las siguientes son ilustraciones de varios escenarios de conexión y su configuración de menú **Selección de USB**, tal y como se ilustra en los esquemas de color correspondientes.

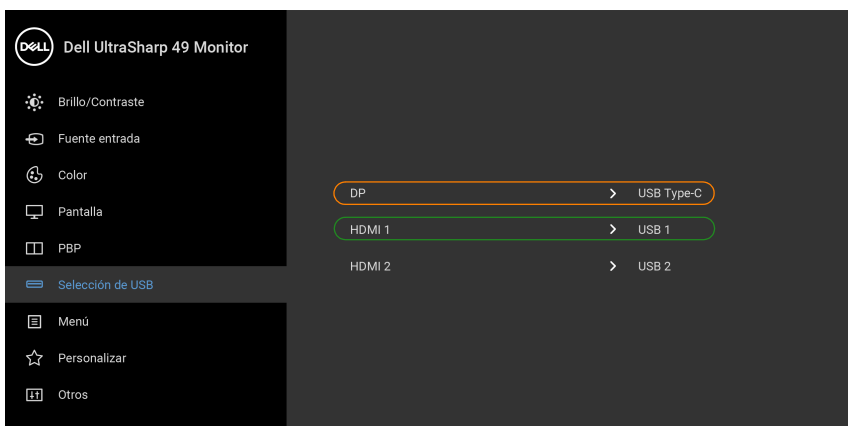
1. Cuando conecte **HDMI 1 + USB 1** al ordenador 1 y **DP + USB Type-C** al ordenador 2:



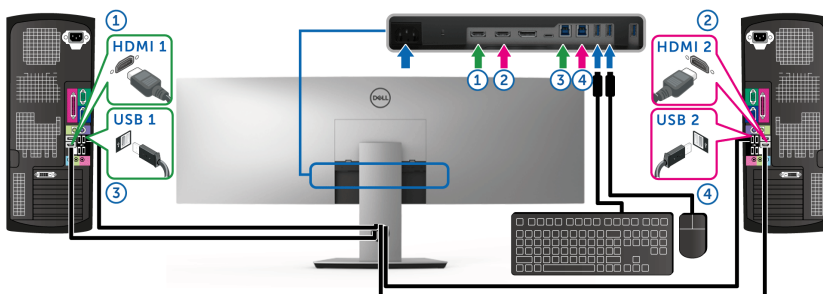
NOTA: La conexión USB Type-C actualmente solo admite la transferencia de datos.



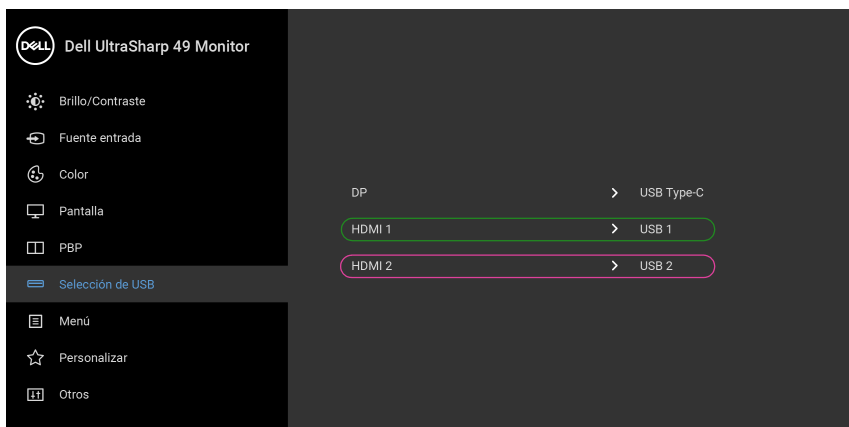
Asegúrese de que las opciones **Selección de USB** para **HDMI 1** está ajustada en **USB 1** y **DP** está ajustada en **USB Type-C**.



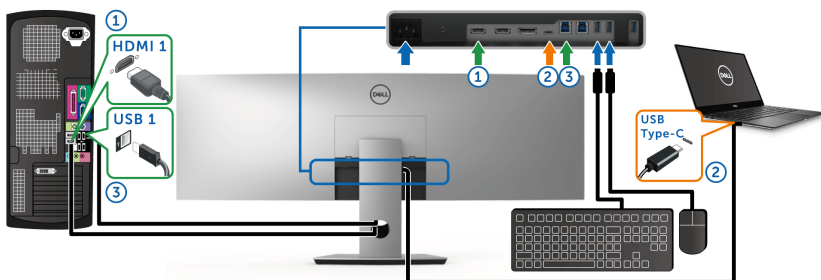
2. Cuando conecte **HDMI 1 + USB 1** al ordenador 1 y **HDMI 2 + USB 2** al ordenador 2:



Asegúrese de que las opciones **Selección de USB** para **HDMI 1** está ajustada en **USB 1** y **HDMI 2** está ajustada en **USB 2**.



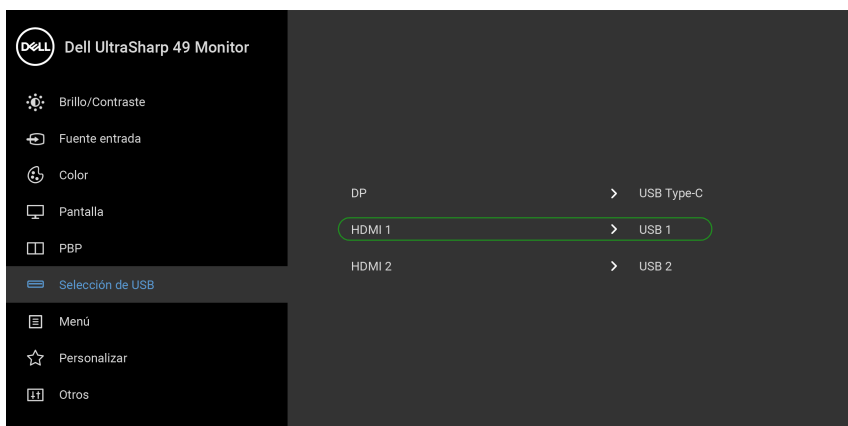
3. Cuando conecte **HDMI 1** + **USB 1** al ordenador 1 y **USB Type-C** al ordenador 2:



NOTA: La conexión USB Type-C admite actualmente la transferencia de vídeo y datos.



Asegúrese de que la opción **Selección de USB** para **HDMI 1** está ajustada en **USB 1**.



NOTA: Dado que el puerto USB Type-C admite el modo alternativo DisplayPort, no es necesario ajustar la Selección de USB para USB Type-C.

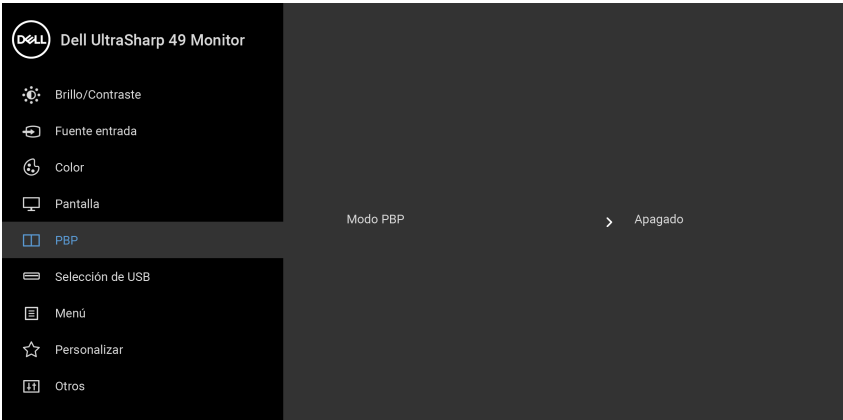
NOTA: Cuando conecte fuentes de entrada de vídeo distintas de las indicadas anteriormente, siga el mismo método para corregir la configuración de Selección de USB para sincronizar los puertos.



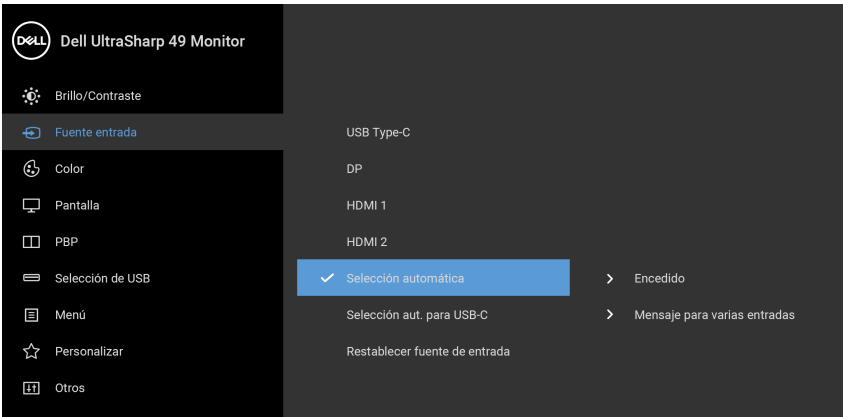
Configurar el KVM automático

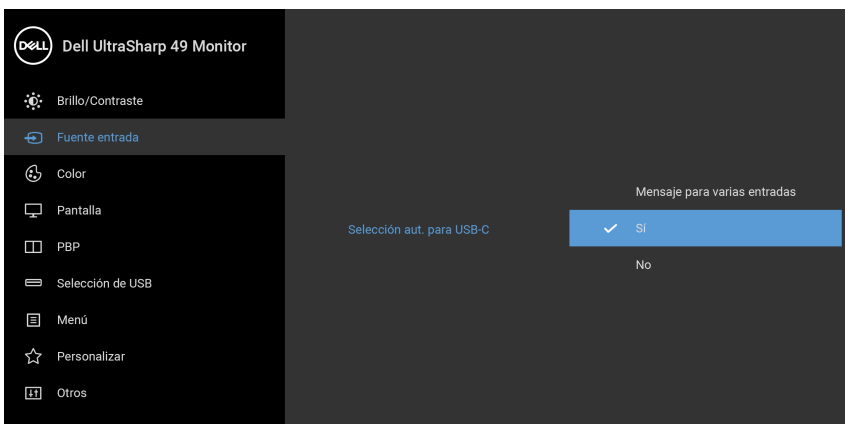
Puede seguir las siguientes instrucciones para configurar el KVM automático en su monitor:

1. Asegúrese de que el **Modo PBP** esté ajustado en **Apagado**.

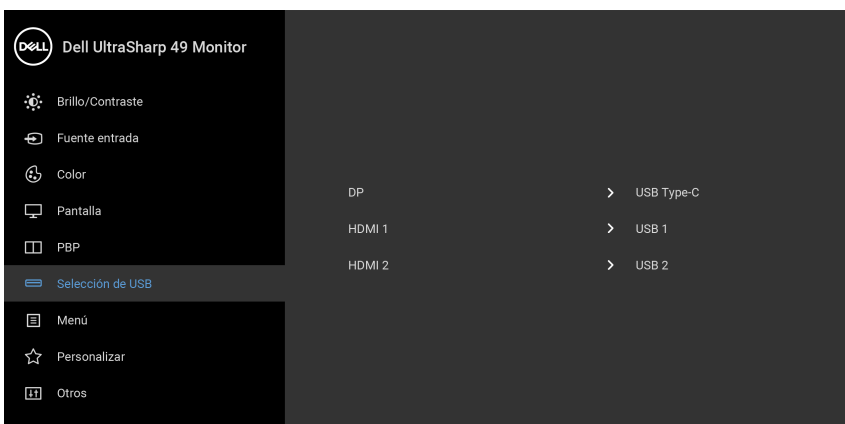


2. Asegúrese de que la **Selección automática** esté ajustada en **Encendido** y que la **Selección aut. para USB-C** esté ajustada en **Sí**.





3. Asegúrese de que los puertos USB y las entradas de vídeo estén correctamente vinculados.



 **NOTA: Para la conexión USB Type-C, no es necesario ningún ajuste adicional.**

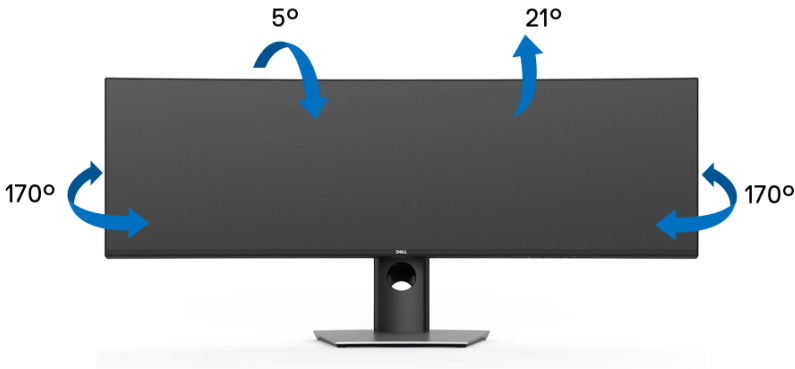


Uso de las funciones de inclinación, balanceo y extensión vertical

NOTA: Esto es aplicable a los monitores con soporte. Cuando se adquiere cualquier soporte, por favor consulte la respectiva guía de instalación de soporte para obtener instrucciones de instalación.

Inclinación, balanceo

Con el soporte conectado al monitor, puede inclinar y girar el monitor en el ángulo de visualización más cómodo.



NOTA: El soporte se entrega desinstalado cuando el monitor se envía desde la fábrica.



Extensión vertical

 **NOTA:** El soporte se extiende verticalmente hasta 90 mm. Las figuras siguientes ilustran cómo extender el soporte verticalmente.



Configuración de monitor dual

La configuración recomendada para el monitor dual:

Horizontal (superior-inferior)



Debido a las restricciones de longitud de cable (1 m) para el cable USB Type-C Gen2, se recomienda conectar sus monitores:

- Conecte el monitor superior con un cable HDMI/DP.
- Conecte el monitor inferior con un cable HDMI/DP/USB Type-C Gen2.



Solución de problemas

⚠️ ADVERTENCIA: Antes de empezar con cualquiera de los procedimientos de esta sección, siga [Instrucciones de seguridad](#).

Test automático

El monitor le proporciona una función de comprobación automática que verifica que el monitor funciona adecuadamente. Si el monitor y el PC están conectados correctamente pero la pantalla del monitor permanece oscura, ejecute la comprobación automática de la manera siguiente:

1. Apague el PC y el monitor.
2. Desconecte el cable del vídeo de la parte trasera del PC.
3. Encienda el monitor.

Aparecerá el cuadro de diálogo flotante en la pantalla (contra un fondo negro) si el monitor no detecta una señal de vídeo y está funcionando correctamente. Cuando se encuentre en el modo de comprobación automática, la luz LED permanece en blanco. Dependiendo también de la entrada seleccionada, el diálogo que se muestra a continuación será examinado en la pantalla.



📝 NOTA: El mensaje puede diferir ligeramente según la señal de entrada conectada.

4. Este cuadro también aparece durante el funcionamiento normal del sistema si el cable del vídeo se desconecta o resulta dañado.
5. Apague el monitor y vuelva a conectar el cable del vídeo; encienda el PC y el monitor.

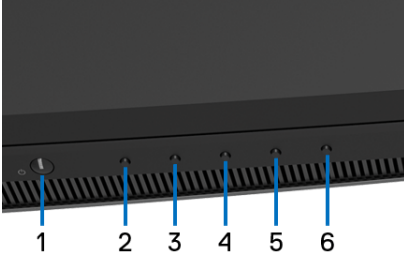
Si la pantalla de su monitor permanece vacía después de llevar a cabo el procedimiento anterior, compruebe el controlador de vídeo y el equipo, ya que el monitor funciona correctamente.




Diagnóstico integrado

Su monitor dispone de una herramienta de diagnóstico integrado que le ayudará a determinar si el problema que experimenta es un problema de su monitor, o del sistema informático y la tarjeta gráfica.

 **NOTA: Puede ejecutar el diagnóstico integrado sólo si desconecta el cable de vídeo y el monitor se encuentra en el modo de prueba.**



Para realizar el diagnóstico integrado:

1. Asegúrese de que la pantalla está limpia (que no existan partículas de polvo en la superficie de la pantalla).
2. Mantenga pulsado el **Botón 6** durante unos 4 segundos hasta que aparezca un menú emergente.
3. Utilice el **Botón 3** o el **Botón 4** para seleccionar la herramienta de diagnóstico  y utilice el **Botón 5** para confirmar. Aparecerá un modelo de prueba gris al principio del programa de diagnóstico.
4. Inspeccione con cuidado si existen anomalías en la pantalla.
5. Vuelva a pulsar el **Botón 2** para cambiar los modelos de prueba.
6. Repita los pasos 4 y 5 para verificar las pantallas rojo, verde, azul, negro, blanca y de texto.
7. Pulse el **Botón 2** para finalizar el programa de diagnóstico.

Si no detecta ninguna anomalía en la pantalla después de utilizar la herramienta de diagnóstico integrada, significa que el monitor funciona correctamente. Compruebe la tarjeta de vídeo y el equipo.



Carga mediante USB Type-C siempre activada

El monitor le permite cargar su portátil o dispositivos móviles a través del cable USB Type-C aunque el monitor esté apagado. Consulte [Carga mediante USB-C](#) para más información. Esta función solo está disponible cuando la revisión de firmware del monitor es M2B102 o posterior.

Puede consultar su revisión de firmware actual en [Firmware](#). Si no está disponible, vaya al sitio de asistencia para descargas de Dell para conseguir el último programa de instalación de la aplicación (**Monitor Firmware Update Utility.exe**) y consulte la Guía del usuario de instrucciones de actualización de firmware:

www.dell.com/U4919DW

Problemas usuales

La tabla siguiente contiene información general sobre problemas usuales en este tipo de monitores y posibles soluciones.

Síntomas comunes	Qué experimenta	Soluciones posibles
No hay vídeo / LED de encendido apagada	No hay imagen	<ul style="list-style-type: none">· Asegúrese de que el cable de vídeo que conecta el monitor y el equipo se encuentra conectado correcta y firmemente.· Verifique que la toma de alimentación funciona correctamente utilizando cualquier otro equipo eléctrico.· Asegúrese de que el botón de alimentación está completamente presionado.· Asegúrese de que se selecciona la fuente de entrada correcta en el menú Fuente entrada.



No hay vídeo / LED encendido	No hay imagen o no tiene brillo	<ul style="list-style-type: none"> • Aumente los controles de brillo y contraste por medio del OSD. • Realice la función de comprobación automática. • Compruebe que el cable de vídeo no tenga clavijas rotas o dobladas. • Ejecute el diagnóstico integrado. • Asegúrese de que se selecciona la fuente de entrada correcta en el menú Fuente entrada.
Enfoque de baja calidad	La imagen está borrosa, difuminada o con sombras	<ul style="list-style-type: none"> • Elimine los cables prolongadores de vídeo. • Restaure el monitor a su configuración predeterminada. • Cambie la resolución del vídeo a una relación de aspecto correcta.
Imagen temblorosa o borrosa	Imagen ondulada o movimiento correcto	<ul style="list-style-type: none"> • Restaure el monitor a su configuración predeterminada. • Compruebe que no haya factores ambientales que puedan influir. • Cambie de lugar el monitor y compruébelo en otra habitación.
Píxeles desaparecidos	La pantalla LCD tiene puntos	<ul style="list-style-type: none"> • Apáguelo y Enciéndalo. • Un píxel Apagado de forma permanente es un defecto natural de la tecnología LCD. • Para más información acerca de la calidad de píxel de los monitores Dell, consulte el sitio de soporte de Dell en la dirección: http://www.dell.com/support/monitors.



Píxeles bloqueados	La pantalla LCD tiene puntos brillantes	<ul style="list-style-type: none"> • Apáguelo y Enciéndalo. • Un píxel apagado de forma permanente es un defecto natural de la tecnología LCD. • Para más información acerca de la calidad de píxel de los monitores Dell, consulte el sitio de soporte de Dell en la dirección: http://www.dell.com/support/monitors.
Problemas con el brillo	La imagen está demasiado oscura o demasiado brillante	<ul style="list-style-type: none"> • Restaure el monitor a su configuración predeterminada. • Ajuste los controles de brillo y contraste por medio del OSD.
Distorsión geométrica	La pantalla no está centrada correctamente	<ul style="list-style-type: none"> • Restaure el monitor a su configuración predeterminada. • Controles de ajuste horizontal y vertical a través de OSD.
Líneas horizontales / verticales	La pantalla tiene una o más líneas	<ul style="list-style-type: none"> • Restaure el monitor a su configuración predeterminada. • Realice la función de comprobación automática y verifique si estas líneas también están en el modo de comprobación automática. • Compruebe que el cable de vídeo no tenga clavijas rotas o dobladas. • Ejecute el diagnóstico integrado.
Problemas de sincronización	La pantalla está movida o aparece rasgada	<ul style="list-style-type: none"> • Restaure el monitor a su configuración predeterminada. • Ejecute la función de comprobación automática para determinar si también aparece en el modo de comprobación automática. • Compruebe que el cable de vídeo no tenga clavijas rotas o dobladas. • Reinicie el equipo en <i>modo seguro</i>.



Cuestiones relativas a la seguridad	Señales visibles de humo o centellas	<ul style="list-style-type: none"> • No realice ninguno de los pasos incluidos en la resolución de problemas. • Póngase en contacto con Dell inmediatamente.
Problemas intermitentes	El monitor se enciende y se apaga	<ul style="list-style-type: none"> • Asegúrese de que el cable de vídeo que conecta el monitor y el equipo se encuentra conectado correcta y firmemente. • Restaure el monitor a su configuración predeterminada. • Ejecute la función de comprobación automática para determinar si este problema intermitente también ocurre en el modo de comprobación automática.
Faltan colores	Faltan colores en la imagen	<ul style="list-style-type: none"> • Realice la función de comprobación automática. • Asegúrese de que el cable de vídeo que conecta el monitor y el equipo se encuentra conectado correcta y firmemente. • Compruebe que el cable de vídeo no tenga clavijas rotas o dobladas.
Color equivocado	El color de la imagen no es correcto	<ul style="list-style-type: none"> • Cambie los ajustes de los Modos predefinidos en OSD del menú Color según la aplicación. • Ajuste el valor R/G/B en Color personal en el OSD del menú Color. • Cambie el Formato color entrada a PC RGB o YPbPr en el OSD de menú de Color. • Ejecute el diagnóstico integrado.



Retención de una imagen estática que ha permanecido mucho tiempo en el monitor	Aparecen sombras de una imagen estática en la pantalla	<ul style="list-style-type: none"> · Ajuste la pantalla para que se apague tras varios minutos de espera. Esto se puede ajustar en las Opciones de energía de Windows o en en la función de ahorro de energía de Mac. · También puede utilizar un salvapantallas dinámico.
Sombras de imágenes	Las imágenes que se mueven rápido dejan un rastro de sombras de imágenes.	<ul style="list-style-type: none"> · Cambie el Tiempo de respuesta en el menú Pantalla.

Problemas específicos del producto

Síntomas específicos	Qué experimenta	Soluciones posibles
La imagen de la pantalla es demasiado pequeña	La imagen está centrada en la pantalla pero no llena todo el área de visionado	<ul style="list-style-type: none"> · Compruebe la configuración de Relación de aspecto en el menú OSD de Pantalla. · Restaure el monitor a su configuración predeterminada.
No se puede ajustar el monitor mediante los botones del panel frontal	La OSD no aparece en la pantalla	<ul style="list-style-type: none"> · Apague el monitor, desconecte el cable de alimentación y vuelva a encender el monitor. · Compruebe si el menú OSD está bloqueado. Si lo está, presione sin soltar el botón de Menú/función junto al botón de encendido durante 4 segundos para desbloquearlo (para más información, consulte Bloquear).



<p>No se recibe ninguna señal de entrada al pulsar los controles de usuario</p>	<p>No hay imagen, la luz de LED está blanca</p>	<ul style="list-style-type: none"> • Compruebe la fuente de señal. Asegúrese de que el equipo no está en modo de ahorro de energía moviendo el ratón o pulsando cualquier tecla del teclado. • Compruebe que el cable de señal esté conectado correctamente. Vuelva a conectar el cable si es necesario. • Restaure el equipo o el reproductor de vídeo.
<p>La imagen no ocupa toda la pantalla</p>	<p>La imagen no ocupa toda la altura o anchura de la pantalla</p>	<ul style="list-style-type: none"> • Debido a los distintos formatos de vídeo (relación de aspecto) de los DVD, el monitor podría presentar la imagen a pantalla completa. • Ejecute el diagnóstico integrado.
<p>No hay vídeo, no hay imagen</p>	<p>No hay vídeo al conectar la base, el dongle o reproductores de DVD Blu-ray</p>	<ul style="list-style-type: none"> • Dado que la plataforma heredada no reconoce ni emite en la resolución 5120 x 1440, recomendamos cambiar el EDID a una resolución más baja para solucionar este problema de compatibilidad: <ol style="list-style-type: none"> 1. Desconecte todos los cables de entrada, pulse el Botón 3 y el Botón 4 durante 5 segundos. (Consulte página 77 para ver los números de los botones) 2. Elija "Habilitado" en la pantalla emergente para cambiar la resolución máxima de 5120 x 1440 a 3840 x 1080.
<p>Visualizar imagen a 5120 x 1440 a 30 Hz en puerto HDMI</p>	<p>No se puede seleccionar 5120 x 1440 a 60 Hz en el panel de control gráfico en el puerto HDMI</p>	<ul style="list-style-type: none"> • Dada la limitación de ancho de banda del hardware HDMI 1.4 de la plataforma heredada, solo admite la resolución 5120 x 1440 a 30 Hz.



<p>Imagen mostrada en el monitor con una resolución de 3840 x 1080 a 60 Hz</p>	<p>No se puede seleccionar 5120 x 1440 en el panel de control gráfico</p>	<ul style="list-style-type: none"> · Dada la limitación de hardware de la plataforma heredada, no admite la resolución 5120 x 1440. · Para admitir una resolución de 5120 x 1440 a 60 Hz, consulte si la plataforma cumple alguna de las siguientes condiciones: <ol style="list-style-type: none"> 1. DP 1.2 o superior. 2. DP 1.2 Modo Alternativo Type-C o superior. 3. HDMI 2.0.
<p>El monitor muestra una imagen con una resolución de 3840 x 1080 a 60 Hz cuando se utiliza una tarjeta gráfica Intel.</p>	<p>No se puede seleccionar 5120 x 1440 a 60 Hz con: Intel CPU Gen10 o inferior e Intel Graphics Driver x.7584 o posterior.</p>	<ul style="list-style-type: none"> · Intel ha deshabilitado la compatibilidad con el modo 5K en Graphics Driver x.7584 y posteriores. Los usuarios deben instalar Windows Registry Patch, que permite la compatibilidad con el modo 5K con Graphics Driver x.7584. Vaya a https://www.dell.com/support/home/us/en/04/product-support/product/dell-u4919dw-monitor/drivers para descargar el Registry Patch. · Instale/reinstale el controlador de tarjeta gráfica Intel anterior a x.7584.



Problemas específicos de Bus Serie Universal (USB)

Síntomas específicos	Qué experimenta	Soluciones posibles
La interfaz USB no funciona	Los periféricos USB no funcionan	<ul style="list-style-type: none">• Compruebe que el monitor esté encendido.• Asegúrese de que la Selección de USB esté ajustada correctamente en el menú Selección de USB.• Vuelva a conectar el cable ascendente a su PC.• Reconecte los periféricos USB (conector descendente).• Apague y vuelva a encender el monitor de nuevo.• Reinicie el equipo.• Algunos dispositivos USB, como discos duros portátiles externos, requieren una corriente eléctrica más alta; conecte el dispositivo directamente al sistema informático.• Desconectar un cable USB ascendente al utilizar dos conexiones ascendentes.
El puerto USB Type-C no suministra alimentación	Los periféricos USB no se pueden cargar	<ul style="list-style-type: none">• Compruebe que el dispositivo conectado es compatible con la especificación USB-C. El puerto USB Type-C es compatible con USB 2.0 y una salida de 90 W.• Compruebe que utiliza el cable USB Type-C que se entrega con su monitor.




<p>La alta velocidad de la interfaz USB 3.0 es baja</p>	<p>Los periféricos USB 3.0 de alta velocidad funcionan lentamente o no funcionan en absoluto</p>	<ul style="list-style-type: none"> • Compruebe que su PC es compatible con USB 3.0. • Algunos equipos tiene puertos USB 3.0, USB 2.0 y USB 1.1. Asegúrese de utilizar el puerto USB correcto. • Vuelva a conectar el cable ascendente a su PC. • Reconecte los periféricos USB (conector descendente). • Reinicie el equipo.
<p>El ratón inalámbrico no funciona o lo hace con lentitud</p>	<p>No responde o responde lentamente</p>	<ul style="list-style-type: none"> • Aumente la distancia entre los periféricos USB 3.0 y el receptor USB inalámbrico. • Coloque el receptor USB inalámbrico lo más cerca posible del ratón inalámbrico. • Utilice un cable alargador de USB para colocar el receptor USB inalámbrico lo más distante posible del puerto USB 3.0.



Apéndice

ADVERTENCIA: Instrucciones de seguridad

 **ADVERTENCIA: Uso de controles, ajustes o procedimientos distintos de los especificados en esta documentación podría resultar en exposición a zona de descarga, peligro eléctrico y/o riesgos mecánicos.**

Para más información sobre instrucciones de seguridad, consulte Información sobre seguridad, medio ambiente y normativas (SERI).


Declaración FCC (solo para EE.UU.)

Si desea más información sobre la Nota FCC y el resto de información reglamentaria, consulte la página web de normativas en

www.dell.com/regulatory_compliance.

Contacte con Dell

Los clientes en Estados Unidos pueden llamar al 800-WWW-DELL (800-999-3355).

 **NOTA: Si no tiene una conexión a Internet activa, puede encontrar información de contacto en su factura de compra, nota de entrega, recibo o catálogo de productos Dell.**

Dell proporciona varias opciones de soporte y de servicio en línea o por teléfono. La disponibilidad varía dependiendo del país y el producto, y puede que algunos servicios no estén disponibles en su zona.

- Asistencia técnica en línea — www.dell.com/support/monitors
- Contactar con Dell — www.dell.com/contactdell

Base de datos de producto de la UE para la etiqueta de energía y hoja de información del producto

U4919DW: <https://eprel.ec.europa.eu/qr/344200>

