

Dell UltraSharp 43 4K USB-C 显示器 Dell Display Manager 用户指南

规格型号: U4320Q





注：“注”表示可以帮助您更好地使用此显示器的重要信息。

版权所有© 2019 Dell Inc.或其子公司。保留所有权利。Dell、EMC以及其他商标是Dell Inc.或其子公司的商标。其他商标可能分别是其各自所有者的商标。

2019 – 12

Rev. A00

目录

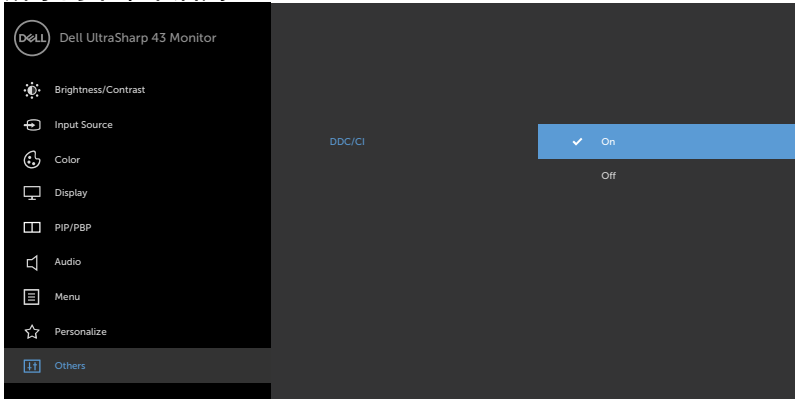
概述	4
使用快速设置对话框	5
设置基本显示功能	6
分配预设模式至应用程序	8
使用“简单排列”功能组织窗口	9
管理多个视频输入	11
应用节能特色	14
其他快捷键	15
恢复应用程序位置	16
将 DDM 附加到活动窗口 (仅 Windows 10)	18
故障排除	19

概述

Dell Display Manager是一个Windows应用程序，可管理一台或一组显示器。在特定的Dell型号上，可以通过它来手动调整所显示的图像、自动设置指派、能耗管理、窗口管理、图像旋转、以及其他一些功能。安装之后，Dell display manager在计算机每次启动时开始运行，其图标出现在通知托盘中。将鼠标指针悬停在通知托盘图标上时，显示与计算机相连的显示器的信息。

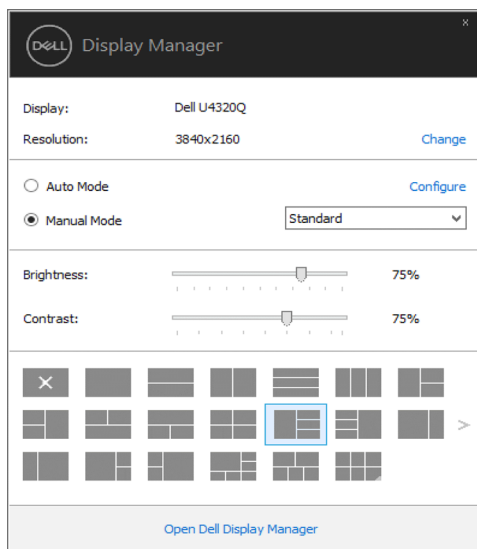


Dell Display Manager需要使用DDC/CI通道与显示器进行通讯。请确保在如下所示的菜单中启用DDC/CI。



使用快速设置对话

点击 Dell Display Manager 通知托盘图标，打开快速设置对话框。当一个以上支持的 Dell 机型连接到系统时，可以用所提供的菜单选择具体的目标显示器。快速设置对话框可以进行轻松显示器亮度和对比度调整，您可以手动选择一个预设模式，或者启用自动选择以根据当前应用程序选择合适的预设模式。



快速设置对话框也提供 Dell Display Manager 高级用户界面访问，用于调节基本功能，配置自动模式并访问其他功能。

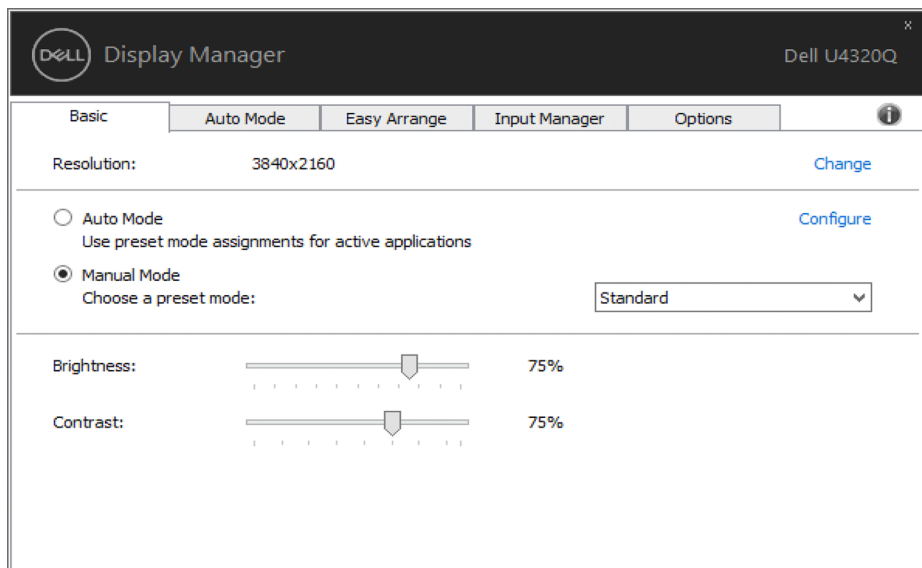
注意：


特征	功能	描述
快速 DDM 访问	调用 DDM 用户界面的快速键	<ul style="list-style-type: none">• Ctrl+Shift+D• 使用“向上翻页/向下翻页”键或单击“>”浏览所有 Easy arrange 布局。
	在多显示器设置中控制单个显示器	<ul style="list-style-type: none">• 从下拉框中选择显示器，选定的显示器会显示戴尔徽标。• 执行显示器自检功能检查。• 将 DDM 用户界面移动到要控制的显示器上。• 按 Ctrl+Shift+D 在鼠标指针下调出迷你界面。

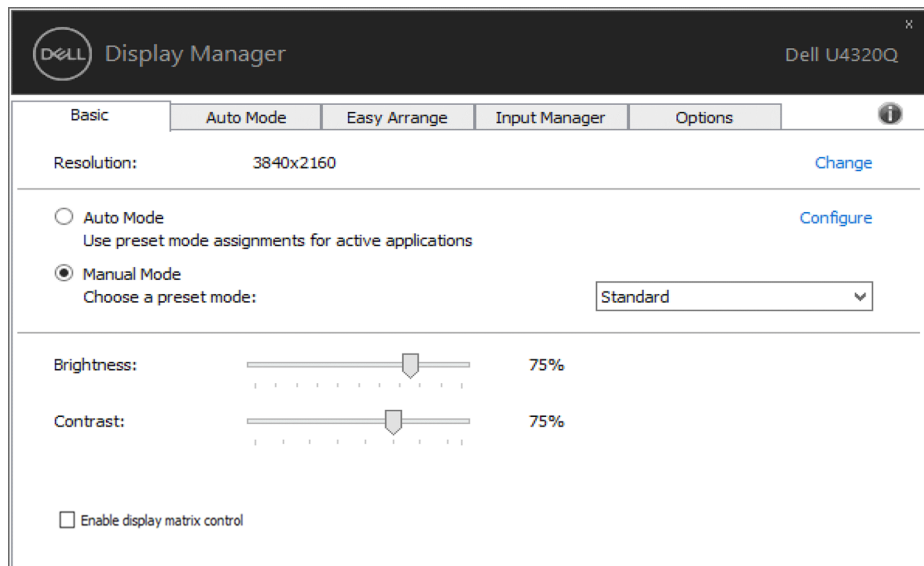
设置基本显示功能

预设模式可以用基本选项下的菜单手动应用。另外，可以启用自动模式。自动模式可以在特定应用程序运行时自动应用您喜爱的预设模式。屏幕上短暂出现一条消息，指明所选的预设模式。

所选显示器亮度和对比度也可以从基本选项直接调整。




 注：连接了多台Dell显示器时，可以选择“Enable display matrix control”将亮度、对比度和颜色预设控制应用于所有显示器。

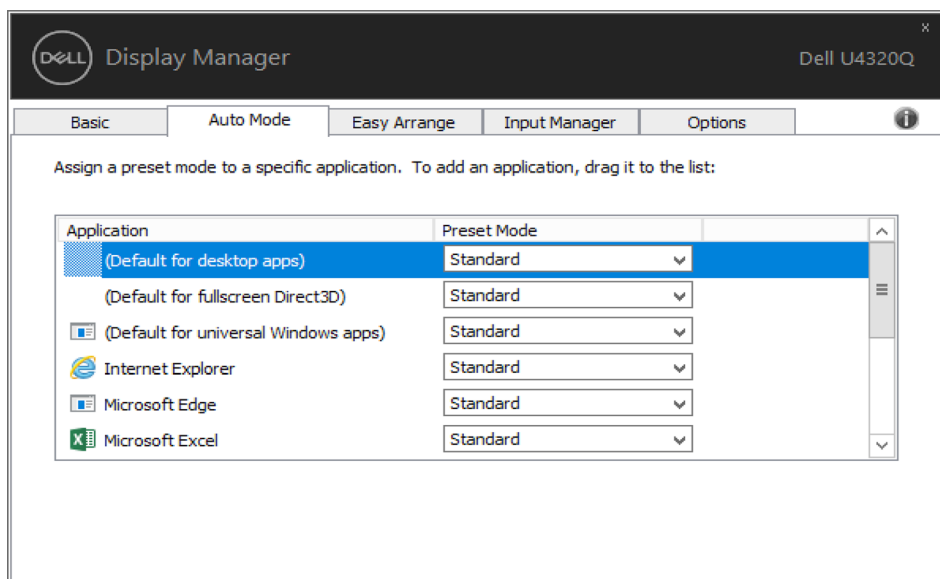


分配预设模式至应用程序

自动模式选项卡让您可以将具体预设模式与具体应用程序相关，并自动应用。当自动模式启用时，Dell Display Manager 将自动切换至相应预设模式，只要相关应用程序已经打开。每个连接的显示器指定给各自应用程序的预设模式可能一样，也可能根据显示器的不同而变化。

Dell Display Manager 已经为许多热门应用程序进行了预先配置。要添加新应用程序至指定列表，只需在桌面、Windows 开始菜单或其他地方将该应用程序拖放至当前列表之上。

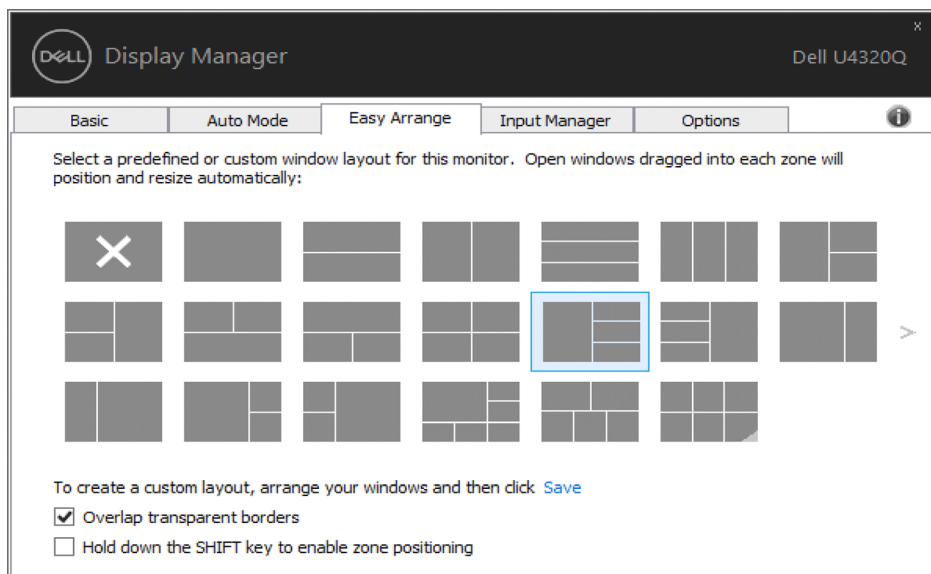
 **注意：** 预设模式指定目标批文件、脚本和加载器以及诸如压缩文件或打包文件之类的非执行文件都不受支持并将无效。




使用“简单排列”功能组织窗口

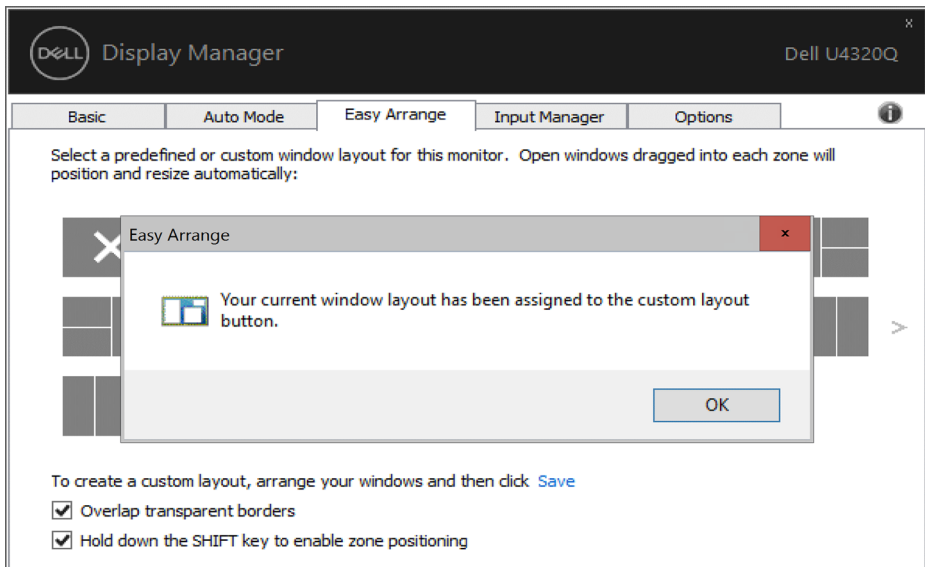
有些Dell型号提供“简单排列”功能，可以将特定显示器的桌面布置成各种预定义的或自定义的窗口布局。“简单排列”启用时，窗口可以方便地自动重新定位和调整尺寸，以占满窗口布局内指定的区域。

在开始使用“简单排列”前，先选择一台目标显示器，然后选择一种预定义的布局。该布局的各个区域在显示器上临时显示出来。接下来，在显示器上拖动一个打开的窗口。在窗口拖动期间，显示当前窗口布局，当窗口经过一个区域时，该区域变为活动区域并高亮显示。在任何时候，都可以将窗口拖入当前区域，从而使窗口位于该区域中。

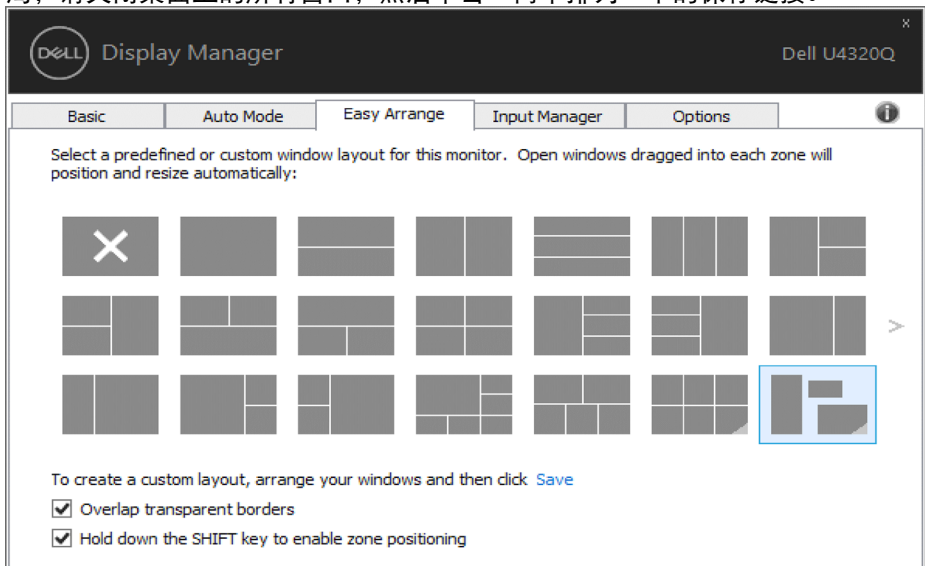


如要创建自定义的窗口布局，请先在桌面上确定最多10个窗口的尺寸和位置，然后单击“Easy Arrange”中的“保存”链接。这些窗口的尺寸和位置另存为一个自定义的布局，并为该自定义布局创建一个图标。

 **注意：**此选项不保存或记忆打开的应用程序。只保存窗口的尺寸和位置。



如要使用自定义布局，请选择该自定义布局的图标。如要删除当前保存的自定义布局，请关闭桌面上的所有窗口，然后单击“简单排列”中的保存链接。

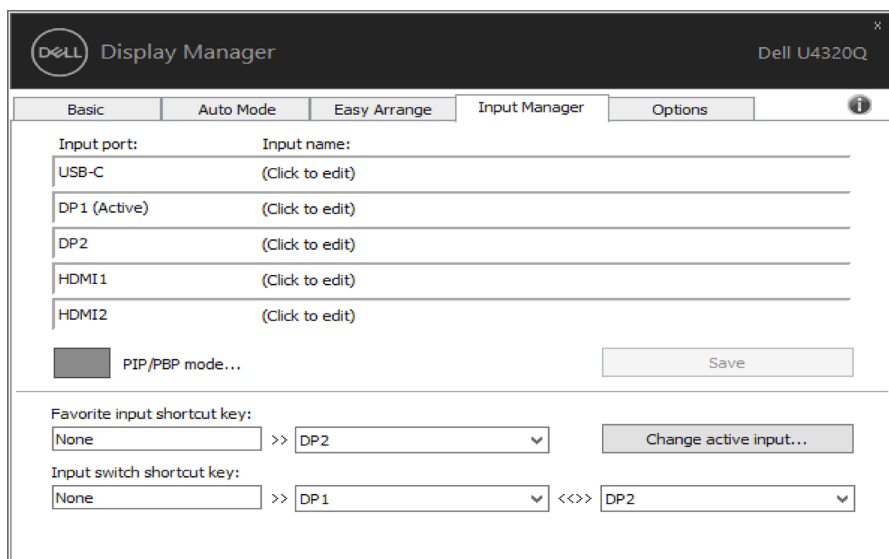


管理多个视频输入








Input Manager 标签提供多种便捷方式，供您管理与 Dell 显示器相连的多个视频输入。在使用多台计算机时轻松切换输入。

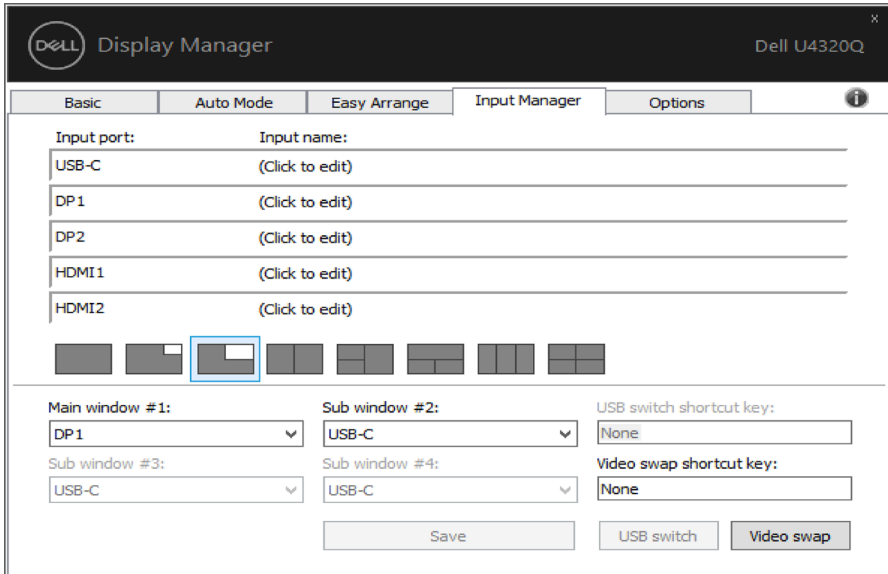
显示器可用的所有视频输入端口会一一列出。您可以根据需要为每个输入指定一个名称。请在编辑之后保存所作的更改。

您可以定义一个快捷键，用于快速切换到您喜欢的输入；如果您经常使用两个输入，还可以定义另一个快捷键，用于快速切换两个输入。

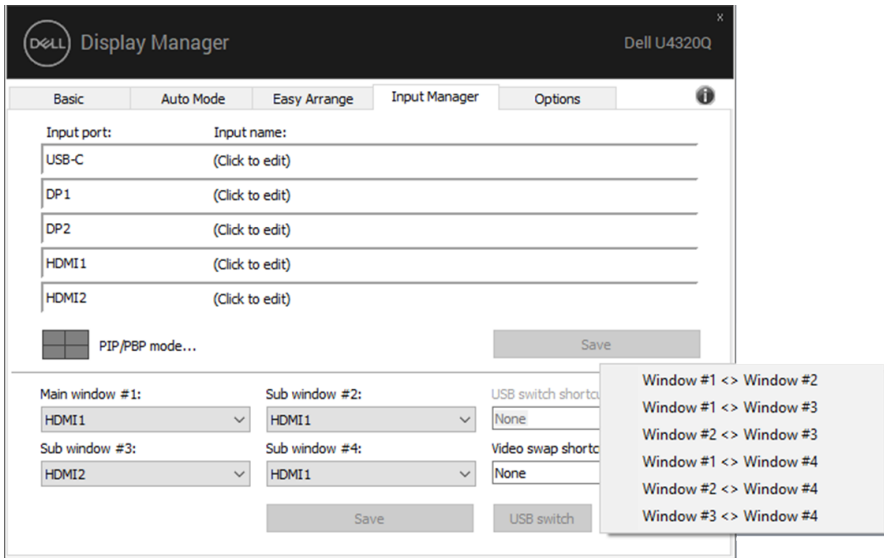


你使用PIP/PBP模式调整小大尺寸，PBP 2窗口，PBP 3窗口模式2，PBP 3窗口模式3，PBP 3窗口模式1，PBP 4窗口。

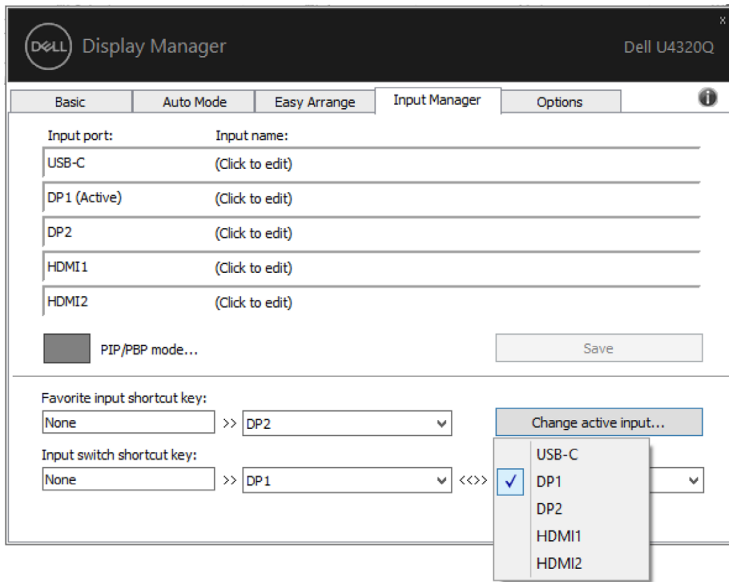
PIP		PIP 尺寸 - 小
		PIP 尺寸 - 大
PBP		PBP 2窗口
		PBP 3窗口模式3
		PBP 3窗口模式2
		PBP 3窗口模式1
		PBP 4窗口



如果两个输入需要交换窗口位置，“视频交换”按钮提供了一组定义好的快速选择。



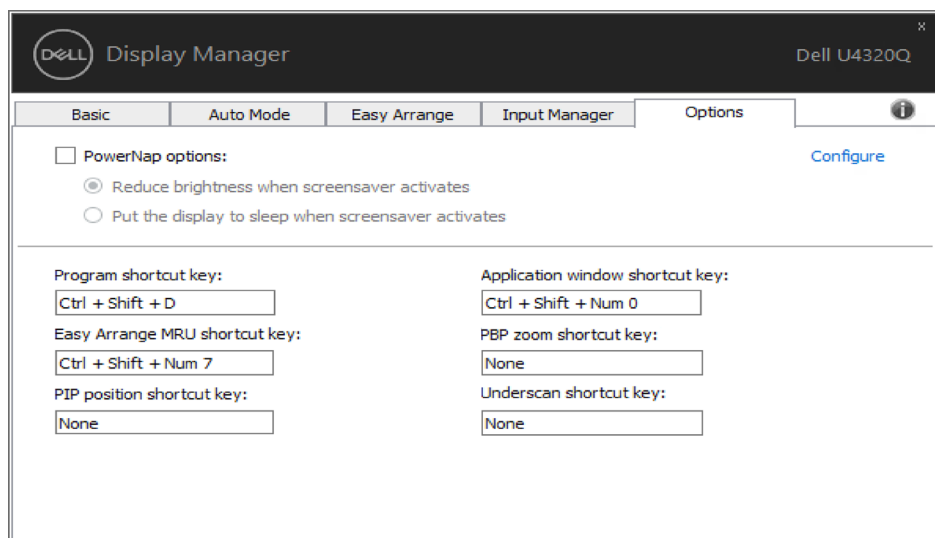
您可以使用下拉列表切换到任意输入源。



注：即使显示器在显示来自另一台计算机的视频，DDM也会与您的显示器进行通讯。您可以在常用的计算机上安装DDM，通过它来切换输入。您也可以在与显示器相连的其他计算机上安装DDM。

应用节能特色

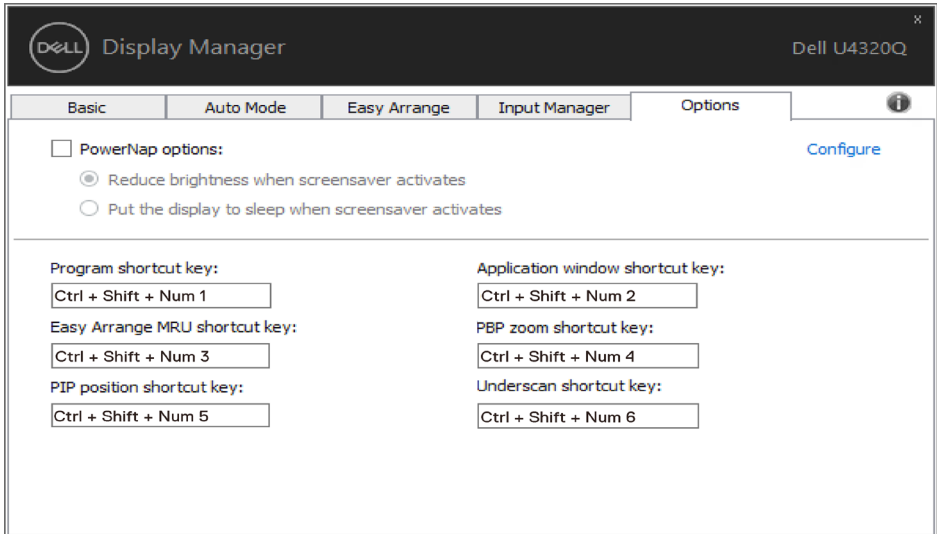
在支持的Dell型号上，“选项”标签提供PowerNap节能选项。当屏幕保护程序激活时，显示器的亮度可以自动设为最低或者显示器可以进入睡眠状态，以降低功耗。



其他快捷键

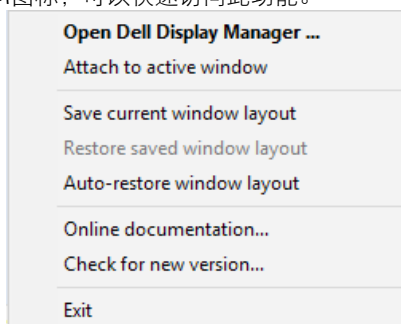
可以用以下操作定义快捷键，也可以定义快速访问快捷键来执行这些操作：

- **程序快捷键：**快速打开快速设置对话框。
- **Easy arrange MRU 快捷键：**快速应用 5 个最近使用的窗口布局。
- **PIP 位置快捷键：**可快速应用左上，右上，右下或左下窗口位置的 PIP 子位置。
- **应用程序窗口快捷键：**在预设模式和位置下启动选项快捷菜单。
- **PBP 缩放快捷键：**快速应用 PBP 缩放（*仅适用于 4 窗口 PBP）。
- **欠扫描快捷键：**快速按比例缩小 2%，以覆盖面板边缘的信息丢失问题。

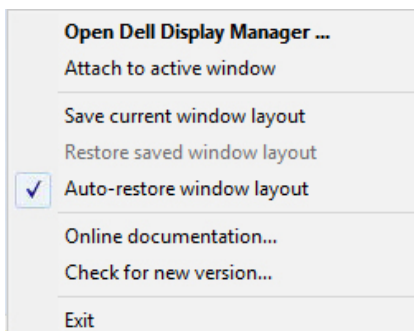


恢复应用程序位置

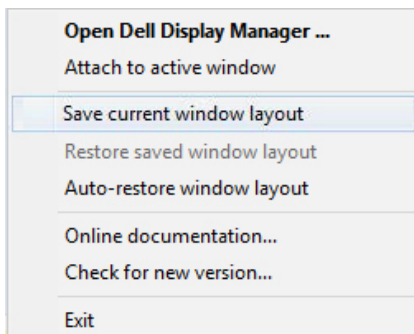
将计算机重新连接到显示器时，DDM可以帮助您将应用程序窗口恢复到它们的位置。通过右键单击通知托盘中的DDM图标，可以快速访问此功能。



如果选择“**Auto-restore window layout（自动恢复窗口布局）**”，DDM会跟踪并记忆应用程序窗口的位置。将计算机重新连接到显示器时，DDM可以自动将应用程序窗口置于它们原来的位置。




如果在移动应用程序窗口后希望返回一个喜欢的布局，可以先“**Save current window layout（保存当前窗口布局）**”，然后“**Restore saved window layout（恢复保存的窗口布局）**”。



您可以在日常工作使用不同型号或分辨率的显示器，并且可以对它们应用不同的窗口布局。DDM可以了解您重新连接的显示器，并相应地恢复应用程序的位置。

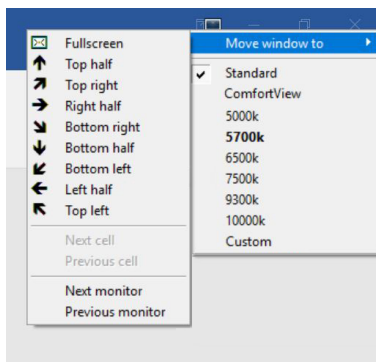
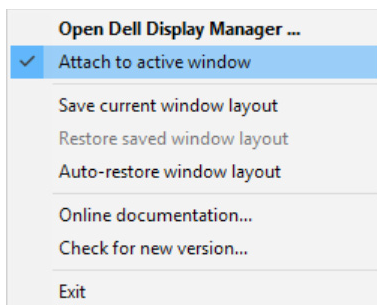
如需更换显示器矩阵配置中的一台显示器，可以在更换前保存窗口布局，在安装新显示器后恢复布局。

 **注：**为了从此功能中受益，应使应用程序保持运行。**DDM不会启动应用程序。**

将 DDM 附加到活动窗口（仅 Windows 10）

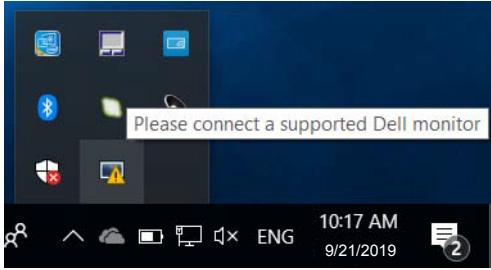
DDM 图标可附加在您正在操作的活动窗口。单击图标可轻松访问以下功能。

特征	功能	描述
将 DDM 附加到活动窗口（仅 Windows 10）	更改预设或快速切至不同分区	• 附加到活动窗口的 DDM 图标，用户可以轻松切换窗口位置、更改颜色预设模式，以及关联自动预设模式。
	快捷键触发器	• 在正在运行的应用窗口中，按下 Ctrl+Shift+Ins 也会触发附加的 DDM 菜单。
	在 Easy arrange 单元格中移动应用程序窗口	• 将应用窗口发送到上一个/下一个 Easy arrange 单元格。
	在显示器之间移动应用程序窗口	• 将应用窗口发送到上一个/下一个显示器。

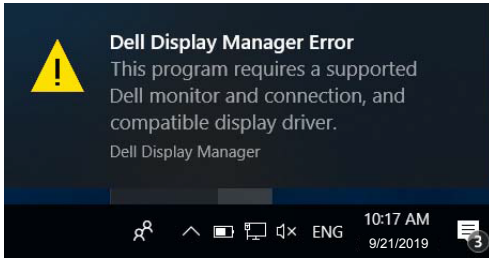


故障排除

如果DDM不支持您的显示器，DDM会在通知托盘中显示如下所示的图标。



单击图标，DDM会显示更详细的错误消息。



请注意，DDM只支持Dell品牌的显示器。如果您使用的是其他厂商的显示器，DDM不支持它们。

如果DDM无法检测和/或与所支持的Dell显示器进行通讯，请执行下述操作以排除故障：

1. 确保视频线正确连接到显示器和PC，特别是接头应牢固插入到位。
2. 检查显示器OSD，确保DDC/CI已启用。
3. 确保已安装源自图形厂商（Intel、AMD、NVidia等）的正确且最新的显示驱动程序。显示驱动程序是常见的DDM故障原因。
4. 移除显示器和图形端口之间的任何扩展坞、线缆延长器或转换器等。有些低价的延长器、集线器或转换器可能无法正确支持DDC/CI，因而造成DDM故障。若此类设备的驱动程序有最新版本，请更新驱动程序。
5. 重新系统系统。

DDM可能不支持下列显示器：

- 2013年之前的Dell显示器型号以及D系列Dell显示器。有关详细信息，请访问Dell产品支持网站
- 使用Nvidia G-sync技术的游戏显示器
- 虚拟和无线显示器不支持DDC/CI
- 部分早期型号的DP 1.2显示器，可能需要使用显示器OSD禁用MST/DP 1.2

如果您的PC已连接到Internet，当DDM应用程序有新版本时，会显示一条提示消息。建议您下载并安装最新的DDM应用程序。

此外，您还可以在按住shift键的同时右键单击DDM图标以检查新版本。

