

Dell UltraSharp 43 Монитор 4K USB-C Dell Display Manager Руководство пользователя

модели: U4320Q
Наименование модели: U4320Qt





ПРИМЕЧАНИЕ. В ПРИМЕЧАНИИ представлена важная информация, которая помогает эффективно использовать все возможности монитора.

© Dell Inc. или подразделения Dell Inc., 2019 Dell, EMC и прочие товарные знаки являются товарными знаками компании Dell Inc. или ее подразделений. Прочие товарные знаки могут быть собственностью соответствующих лиц.

2019 – 12

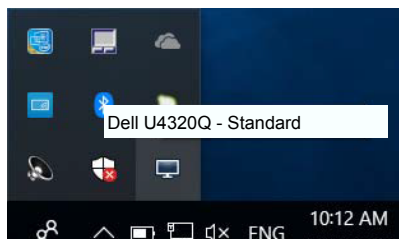
Rev. A00

Содержание

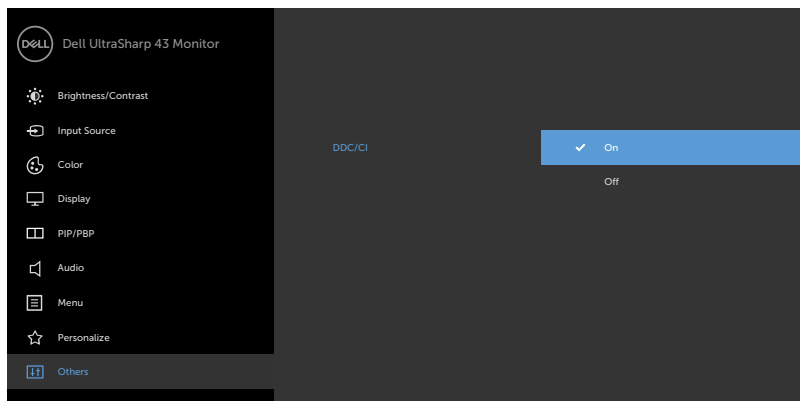
| | |
|---|----|
| Обзор | 4 |
| Использование диалогового окна “Быстрые настройки” | 5 |
| Настройка базовых функций дисплея | 6 |
| Сопоставление готовых режимов с приложениями | 8 |
| Упорядочивание окон при помощи функции Easy Arrange | 9 |
| Управление несколькими видеовходами..... | 11 |
| Применение функций энергосбережения | 14 |
| Другие клавиши быстрого вызова | 15 |
| Восстановление расположения окон приложений..... | 16 |
| Крепление DDM к активному окну (только Windows 10) | 18 |
| Поиск и устранение неисправностей | 19 |

Обзор

Dell Display Manager – это приложение для Windows, которое позволяет управлять монитором или группой мониторов. Это приложение позволяет вручную настраивать параметры изображения, назначать автоматические настройки, управлять энергосбережением, расположением окон, поворотом изображения и другими функциями мониторов Dell некоторых моделей. После установки Dell display manager запускается при каждом запуске компьютера, и его значок находится в области уведомлений. Чтобы вывести на отображение сведения о мониторах, подключенных к компьютеру, наведите указатель мыши на значок в области уведомлений.

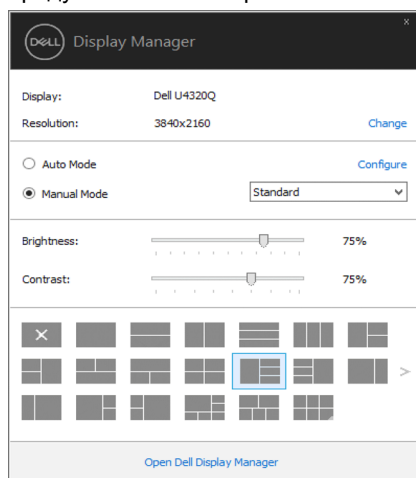


Приложению Dell Display Manager требуется использовать канал DDC/CI для связи с монитором. Удостоверьтесь, что DDC/CI включен в меню, как показано ниже.



Использование диалогового окна “Быстрые настройки”

Диалоговое окно “Быстрые настройки” открывается щелчком по значку Dell Display Manager в панели уведомлений. Когда к системе подключено несколько поддерживаемых мониторов Dell, с помощью предлагаемого меню можно выбрать конкретный нужный монитор. В диалоговом окне “Быстрые настройки” можно легко настраивать уровни яркости и контраста монитора, Можно либо вручную выбрать предустановленный режим, либо включить автоматический выбор предустановленного режима в соответствии с активным приложением.



Диалоговое окно “Быстрые настройки” также обеспечивает доступ к дополнительному пользовательскому интерфейсу Dell Display Manager для настройки базовых функций, конфигурирования Автоматического режима и использования других функций.



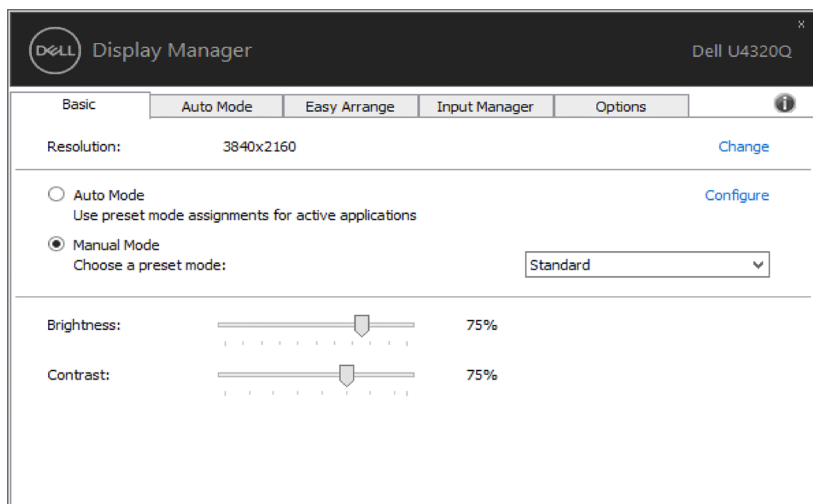
ПРИМЕЧАНИЕ.

| Характеристика | Функция | Описание |
|----------------------|--|--|
| Быстрый доступ к DDM | Клавиша быстрого вызова пользовательского интерфейса DDM | <ul style="list-style-type: none">• Ctrl+Shift+D• Для пролистывания всех макетов Easy Arrange используйте кнопки Page Up/Page Down или ">". |
| | Управление отдельным монитором при параллельной установке нескольких мониторов | <ul style="list-style-type: none">• Из раскрывающегося окна выберите монитор, на выбранном мониторе отобразится показанный на рисунке логотип Dell.• Выполните проверку функцией самодиагностики на мониторе.• Переместите пользовательский интерфейс DDM на монитор, которым собираетесь управлять.• Нажмите Ctrl+Shift+D, чтобы выводить мини-интерфейс при наведении курсора мыши. |

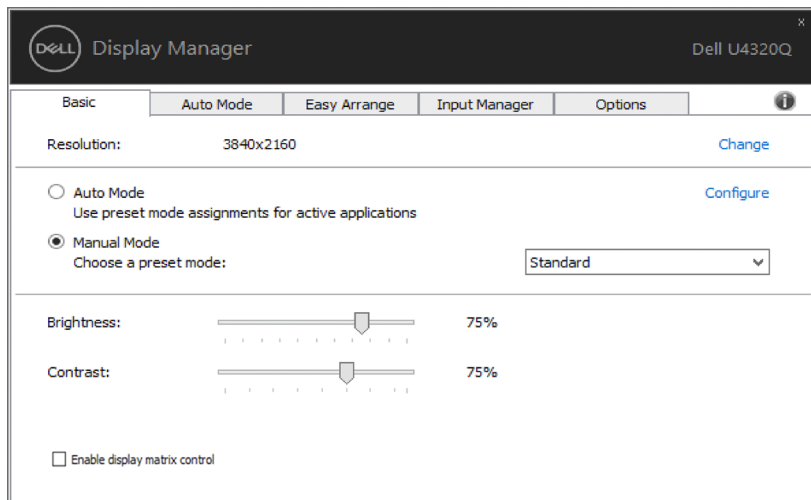
Настройка базовых функций дисплея

Для некоторых моделей мониторов можно вручную применять готовые режимы, используя меню на вкладке Базовые. Можно также включать Автоматический режим. Автоматический режим автоматически применяет выбранный вами готовый режим, когда активируются сопоставленные ему конкретные приложения. На экране сразу же появится сообщение с указанием выбранного предустановленного режима.

Кроме того, на вкладке Базовые можно настраивать яркость и контраст выбранного монитора.



ПРИМЕЧАНИЕ. Если подключено несколько мониторов Dell, установите флажок «Enable display matrix control» (Включить управление матрицей дисплеев) для применения предустановленных параметров яркости, контрастности и цвета ко всем мониторам.

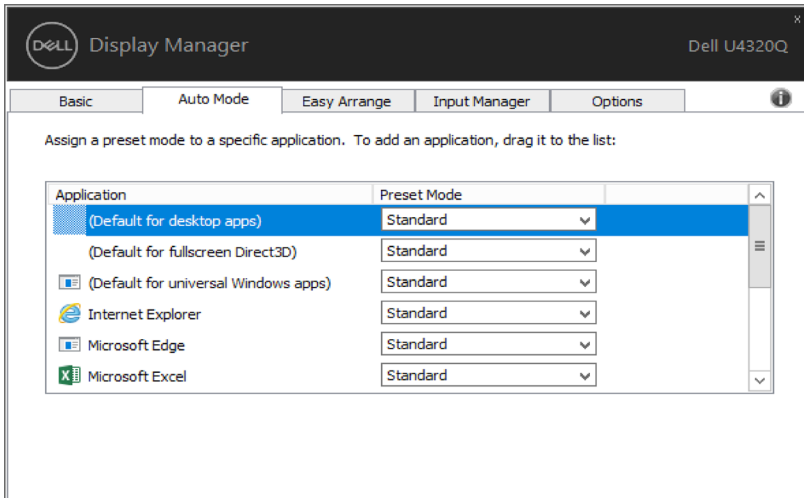


Сопоставление готовых режимов с приложениями

Автоматический режим позволяет сопоставлять конкретный готовый режим с конкретным приложением и автоматически применять его. Когда включен Автоматический режим, программа Dell Display Manager будет автоматически переключаться на соответствующий готовый режим, как только активируется сопоставленное ему приложение. Готовый режим, сопоставленный с конкретным приложением, можно назначить для всех подключенных мониторов, либо для каждого монитора назначить свой собственный готовый режим.

В программе Dell Display Manager есть изначально настроенные режимы для многих популярных приложений. Чтобы добавить новое приложение в список сопоставления, перетащите это приложение с рабочего стола, из меню Пуск Windows или из любого другого места на текущий список.

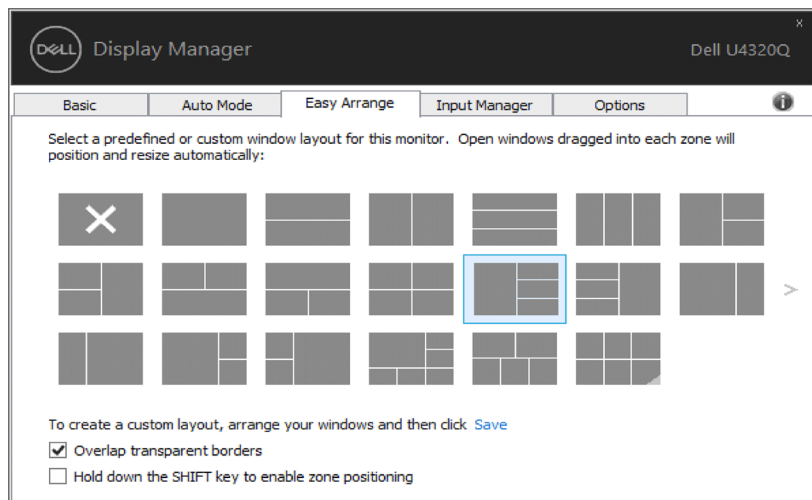
ПРИМЕЧАНИЕ: Готовые режимы нельзя сопоставлять с командными файлами, файлами сценариев и файлами-загрузчиками, а также с неисполняемыми файлами, такими как архивы zip, или с упакованными файлами. Даже если такие сопоставления настроить, они не будут действовать.



Упорядочивание окон при помощи функции Easy Arrange

Мониторы Dell некоторых моделей поддерживают функцию Easy Arrange, позволяющую упорядочивать окна на рабочем столе на выбранном мониторе по предопределенным или пользовательским макетам. При включенной функции Easy Arrange можно настроить автоматическое перемещение и изменение размера окон для заполнения определенных областей в макете расположения око

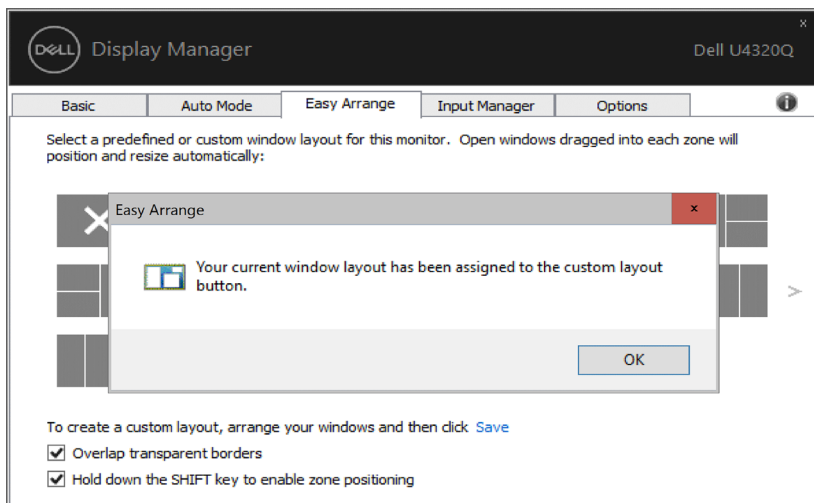
Чтобы начать использовать функцию Easy Arrange, выберите целевой монитор и выберите один из предопределенных макетов. На мониторе кратковременно отобразятся области данного макета. После этого перетаскивайте окно по монитору. Во время перетаскивания окна будет отображаться текущий макет расположения окон, а активная область будет выделяться при прохождении над ней окна. В любой момент можно опустить окно на активную область, Чтобы разместить окно в том или ином регионе, просто перетащите его в активный регион.



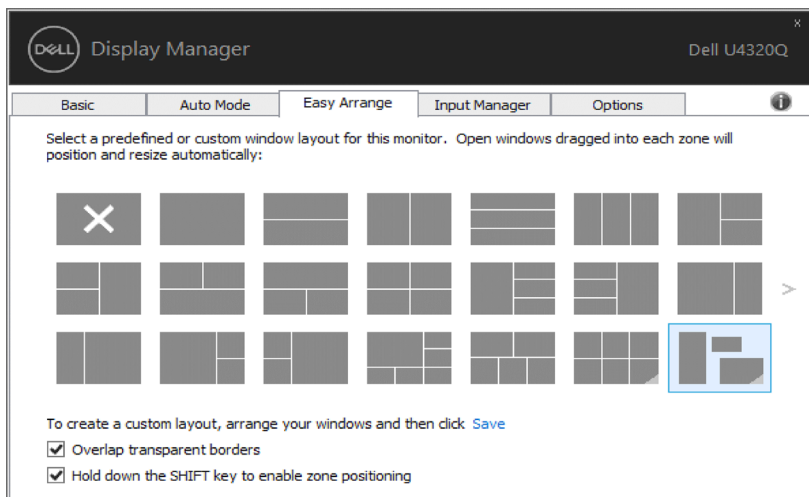
Чтобы создать окно с пользовательской компоновкой, задайте размер и положение окон (не более 10) на рабочем столе, а затем нажмите «Сохранить ссылку» в Easy Arrange. Сочетание размеров и положения окон будет сохранено как пользовательский макет, и будет создан значок пользовательского макета.



ПРИМЕЧАНИЕ: Этот параметр не сохраняет и не запоминает открытые приложения. Сохраняются только размер и положение окон.



Чтобы использовать текущий сохраненный пользовательский макет, выберите его значок. Чтобы удалить текущий сохраненный пользовательский макет, закройте все окна на рабочем столе, а затем нажмите ссылку **Сохранить** в программе Easy Arrange.

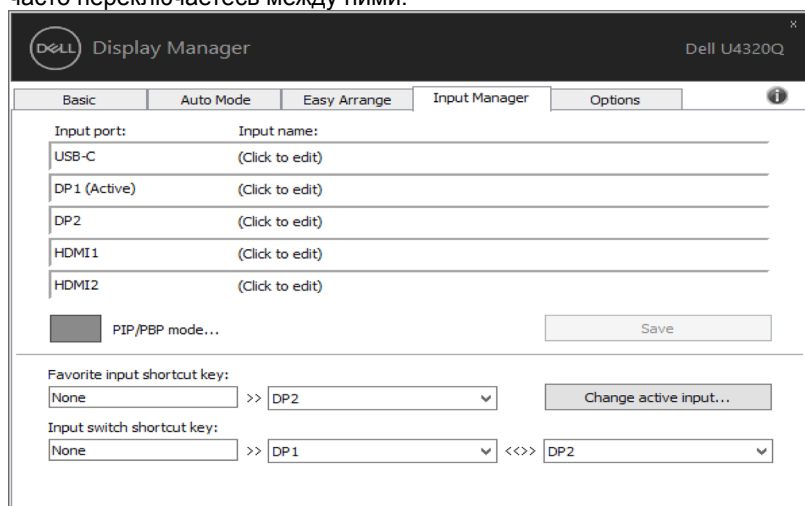


Управление несколькими видеовходами

Вкладка «Input Manager» (Диспетчер входов) позволяет удобно управлять несколькими источниками входного сигнала, подключенными к монитору Dell. Это значительно облегчает переключение между входами при работе с несколькими компьютерами.

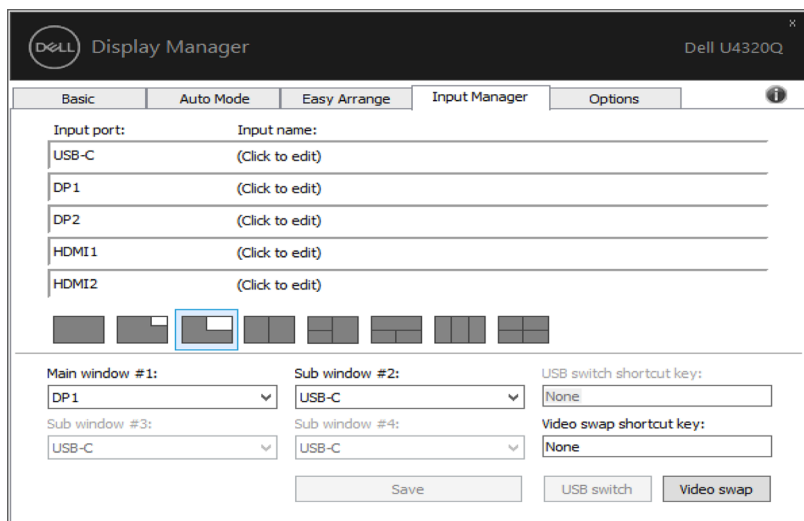
Перечислены все порты видеовходов, доступные для вашего монитора. Можно присвоить каждому входу произвольное название. Сохраните изменения после редактирования.

Можно задать сочетание клавиш для быстрого переключения на избранный вход и другое сочетание клавиш для быстрого переключения между двумя входами, если вы часто переключаетесь между ними.

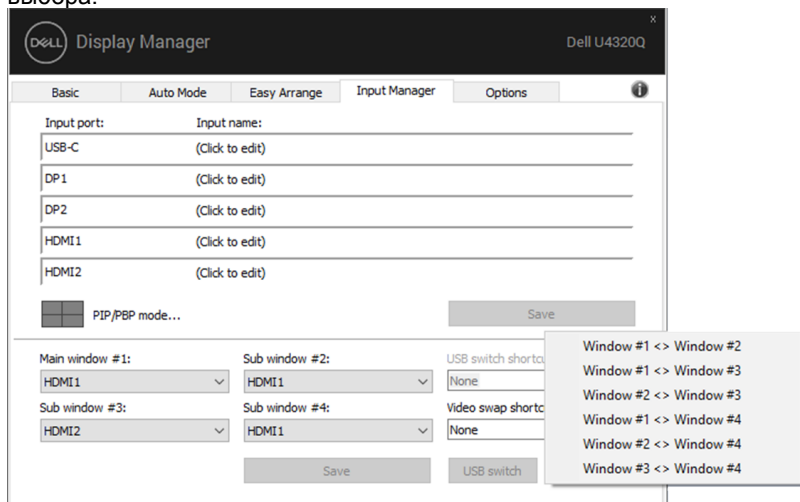


В режиме PIP/PBP можно установить Мелкий или Крупный размер PIP, окно PBP 2, режим 2 окна PBP 3, режим 3 окна PBP 2, режим 1 окна PBP 3, окно PBP 4.

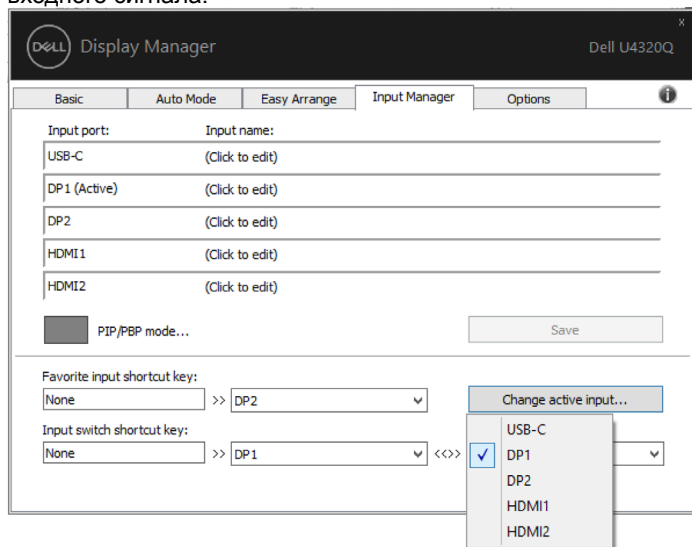
| | | |
|-----|---|--------------------|
| PIP |  | Мелкий размер PIP |
| |  | Крупный размер PIP |
| PBP |  | Окно PBP 2 |
| |  | Режим 3 окна PBP 3 |
| |  | Режим 3 окна PBP 2 |
| |  | Режим 3 окна PBP 1 |
| |  | Окно PBP 4 |



В том случае, если необходимо поменять местами окна двух входных сигналов, кнопка «**Переключить видео**» содержит набор готовых пар источников для быстрого выбора.



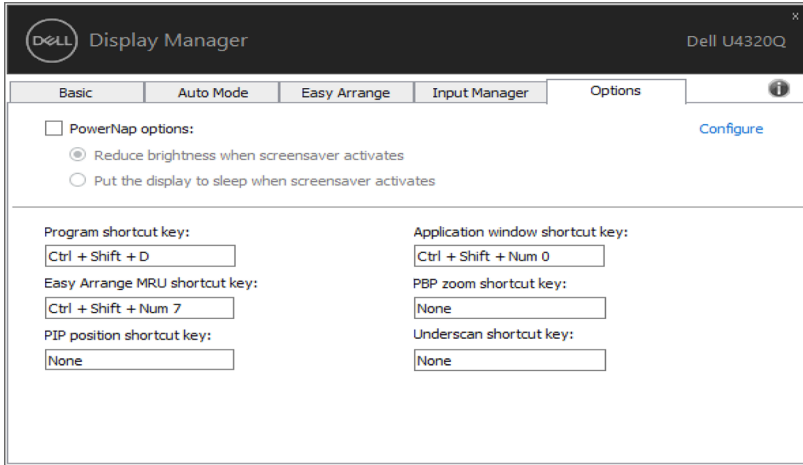
Можно использовать раскрывающийся список для переключения на любой источник входного сигнала.



ПРИМЕЧАНИЕ. DDM обменивается данными с монитором, даже когда на мониторе отображается видео с другого компьютера. Можно установить DDM на часто используемый компьютер и управлять с него переключением входов. Также можно установить DDM на другие компьютеры, подключенные к монитору.

Применение функций энергосбережения

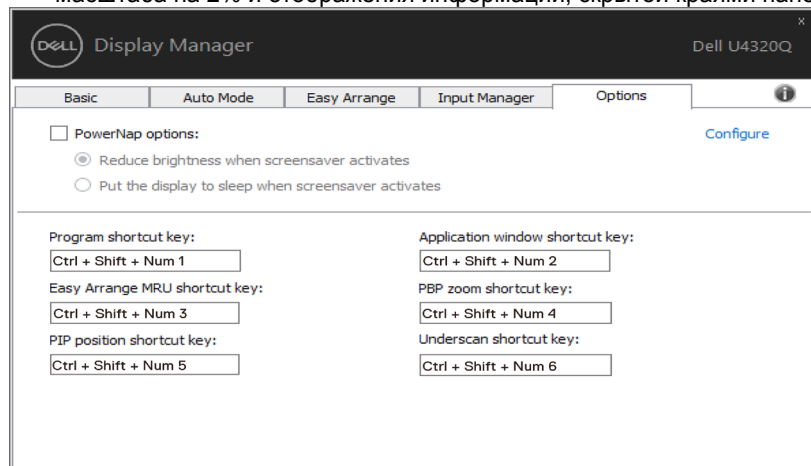
Для поддерживаемых моделей Dell отображается вкладка Параметры, на которой можно настроить функции энергосбережения PowerNap. При активации экранной заправки может автоматически устанавливаться минимальная яркость монитора, или монитор может переходить в режим сна для дополнительного энергосбережения.



Другие клавиши быстрого вызова

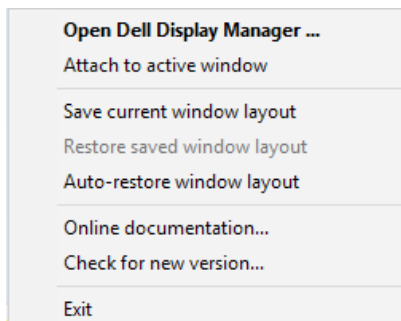
Клавиши быстрого вызова можно определить для указанных ниже операций. Назначив клавиши быстрого вызова, вы сможете выполнять следующие операции:

- **Клавиша быстрого вызова Программа:** для быстрого вызова диалогового окна **Экспресс-параметры**.
- **Клавиша быстрого вызова Easy Arrange MRU:** для быстрого применения 5 недавно использованных макетов окон.
- **Клавиша быстрого переключения положения PIP:** служит для быстрой установки положения вложенного окна PIP: слева вверх, справа вверх, справа вниз или слева вниз.
- **Клавиша быстрого вызова окна приложения:** для вызова контекстного меню параметров Готовый режим и Местоположение.
- **Клавиша быстрого вызова масштабирования PBP:** для быстрого масштабирования PBP (*применяется только при PBP с 4 окнами).
- **Клавиша быстрого вызова сжатой развертки:** для быстрого уменьшения масштаба на 2% и отображения информации, скрытой краями панели.

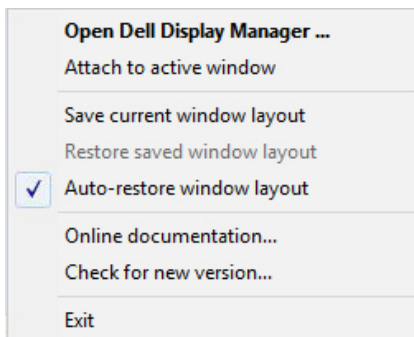


Восстановление расположения окон приложений

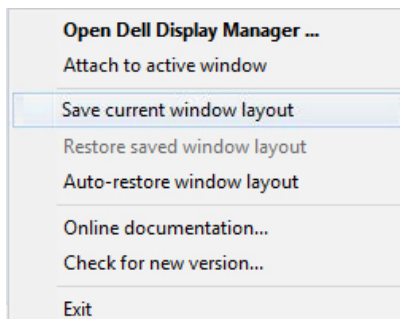
DDM может восстановить положение окон приложений при повторном подключении компьютера к монитору (мониторам). Можно быстро вызвать эту функцию, щелкнув правой кнопкой мыши значок DDM в области уведомлений.



Если установлен флажок «Автовосстановление расположения окон», DDM отслеживает и сохраняет расположение окон приложений. DDM автоматически располагает окна приложений в исходные позиции при повторном подключении компьютера к монитору (мониторам).




Чтобы вернуться к избранной конфигурации после перемещения окон приложений, можно сначала использовать функцию «Сохранить текущую конфигурацию окон», а затем — «Восстановить сохраненную конфигурацию окон».



В повседневной работе можно использовать мониторы разных моделей и с разным разрешением и применять к ним разные конфигурации окон. DDM может определить повторно подключенный монитор и восстановить соответствующую конфигурацию окон приложений.

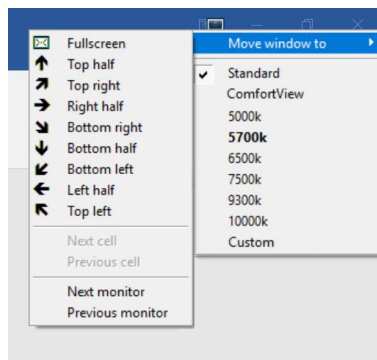
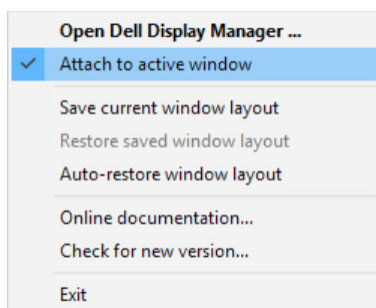
В случае необходимости замены монитора в конфигурации матрицы мониторов можно сохранить конфигурацию окон перед заменой и восстановить ее после установки нового монитора.

 **ПРИМЕЧАНИЕ.** Чтобы воспользоваться этой функцией, приложения должны быть запущены. DDM не запускает приложения.

Крепление DDM к активному окну (только Windows 10)

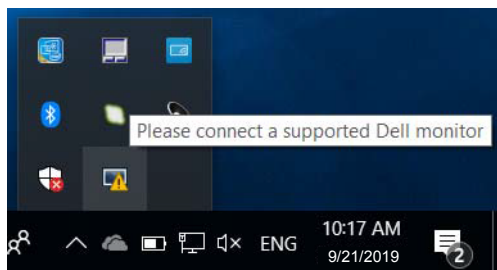
Значок DDM можно прикрепить к активному окну, в котором вы работаете. Щелкните значок для быстрого доступа к следующим возможностям.

| Характеристика | Функция | Описание |
|--|--|---|
| Крепление DDM к активному окну (только Windows 10) | Смените предустановку или переключитесь на другие разделы | <ul style="list-style-type: none">Значок DDM прикреплен к активному окну, и пользователь может легко переключать положение окон, изменять цвет готового режима и соотносить готовый режим Авто. |
| | Триггер клавиши быстрого вызова | <ul style="list-style-type: none">В окне работающего приложения нажмите клавиши Ctrl+Shift+Ins для запуска меню прикрепленного DDM. |
| | Перемещайте окно приложения по ячейкам Easy Arrange | <ul style="list-style-type: none">Отправьте окно приложения в предыдущую/следующую ячейку Easy Arrange. |
| | Перемещайте окно приложения между мониторами | <ul style="list-style-type: none">Отправьте окно приложения на предыдущий/следующий монитор. |

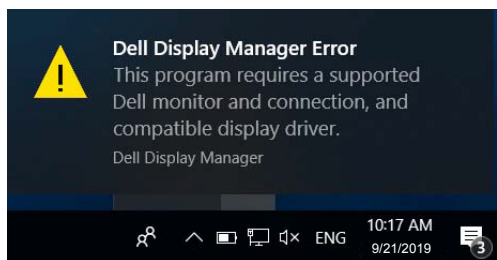


Поиск и устранение неисправностей

Если приложение DDM не совместимо с вашим монитором, в области уведомлений отобразится значок DDM.



Щелкните этот значок, приложение DDM покажет подробное сообщение об ошибке.



Следует учитывать, что приложение DDM работает только с мониторами марки Dell. Приложение DDM не будет работать с мониторами других производителей.

Если приложение DDM не может обнаружить поддерживаемый монитор Dell или установить с ним соединение, для устранения неполадки выполните указанные ниже действия.

1. Удостоверьтесь, что видеокабель должным образом подключен к монитору и компьютеру; проверьте плотность соединения разъемов.
2. С помощью экранного меню монитора удостоверьтесь, что включен DDC/CI.
3. Удостоверьтесь, что используется подходящий и новейший драйвер от производителя видеокарты (Intel, AMD, NVidia и т.п.). Ошибки в работе приложения DDM зачастую связаны с драйвером видеокарты.
4. Удалите док-станции, удлинители кабелей и преобразователи, подключенные между монитором и выходом видеокарты. Некоторые дешевые удлинители, концентраторы и преобразователи не поддерживают DDC/CI и могут нарушить работу приложения DDM.

Обновите драйвер такого устройства, если имеется новая версия.

5. Перезапустите компьютер.

Приложение DDM может не работать с перечисленными ниже мониторами.

- Мониторы Dell моделей, выпущенных ранее 2013, а также мониторы Dell серии D. С дополнительной информацией можно ознакомиться на веб-сайтах службы поддержки Dell.
- Игровые мониторы, с технологией Nvidia G-sync.
- Виртуальные и беспроводные дисплеи без поддержки DDC/CI.
- Некоторые ранние модели мониторов с интерфейсом DP 1.2. На них может потребоваться с помощью экранного меню отключить функцию MST/DP 1.2.

Если ваш компьютер подключен к Интернету, может отобразиться сообщение о наличии новой версии приложения DDM. Рекомендуется загрузить и установить новейшее приложение DDM.

Можно также проверить наличие новой версии, щелкнув значок DDM, удерживая нажатой клавишу «Shift».

