

Dell UltraSharp 43 4K USB-C Monitor Dell Display Manager Korisnički priručnik

Model: U4320Q
Regulatorni model: U4320Qt





NAPOMENA: NAPOMENA označava važnu informaciju koja vam pomaže u boljoj uporabi zaslona.

Copyright © 2019 Dell Inc. ili njegove podružnice. Sva su prava zadržana. Dell, EMC i ostali trgovački znakovi su trgovački znakovi tvrtke Dell Inc. ili njezine podružnice. Ostali trgovački znakovi su trgovački znakovi pripadajućih vlasnika.

2019 – 12

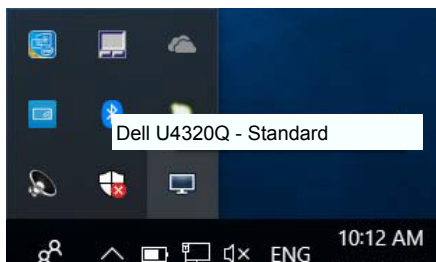
Rev. A00

Sadržaj

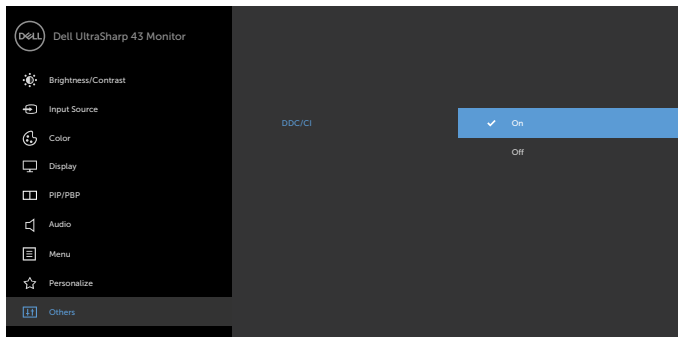
Pregled.....	4
Uporaba dijaloškog okvira za brze postavke	5
Podešavanje osnovnih funkcija zaslona.....	6
Dodjeljivanje unaprijed postavljenih načina rada aplikacijama8	
Organizacija prozora pomoću funkcije Easy Arrange	9
Upravljanje s više video ulaza.....	11
Primjena značajki uštede energije.....	14
Ostali tipkovnički prečaci	15
Vraćanje položaja aplikacija	16
Prikačite DDM u aktivni prozor (Samo Windows 10)	18
Rješavanje problema.....	19

Pregled

Dell display manager je Windows aplikacija koja se koristi za upravljanje monitorom ili skupinom zaslon. Omogućuje ručno prilagođavanje prikazane slike, dodjelu automatskih postavki, upravljanje energijom, organizaciju prozora, rotaciju slike i druge značajke na odabranim Dell modelima. Nakon instalacije, Dell Display Manager će se pokrenuti svaki put kad se računalo pokrene i postaviti će ikonu u traku s obavijestima. Podaci o monitorima povezanim na računalo prikazuju se kad prijedete strelicom miša preko ikone u traci s obavijestima.

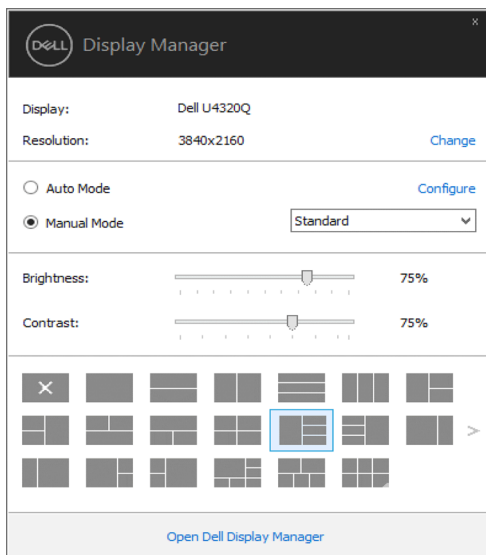


Dell upravitelj zaslona koristi DDC/CI kanal za komunikaciju s monitorom. Pobrinite se da DDC/CI bude omogućen u izborniku kako je prikazano ispod.



Uporaba dijaloškog okvira za brze postavke

Kliknite ikonu aplikacije **Dell Display Manager** u traci s obavijestima za otvaranje dijaloškog okvira Brze postavke (Brze postavke). Kada je na sustav povezano više od jednog podržanog Dell modela, određeni željeni monitor može se odabrati pomoću pruženog izbornika. Dijaloški okvir **Quick Settings (Brze postavke)** omogućava pogodna prilagođavanje razine svjetline i kontrasta zaslon. Možete ručno odabrati unaprijed postavljeni način rada ili omogućiti automatski odabir unaprijed postavljenog načina rada, ovisno o aktivnoj aplikaciji.



Dijaloški okvir **Quick Settings (Brze postavke)** također omogućava pristup naprednom korisničkom sučelju aplikacije Dell display manager, koje se koristi za prilagođavanje osnovnih funkcija, konfiguraciju automatskog načina rada i pristup ostalim značajkama.

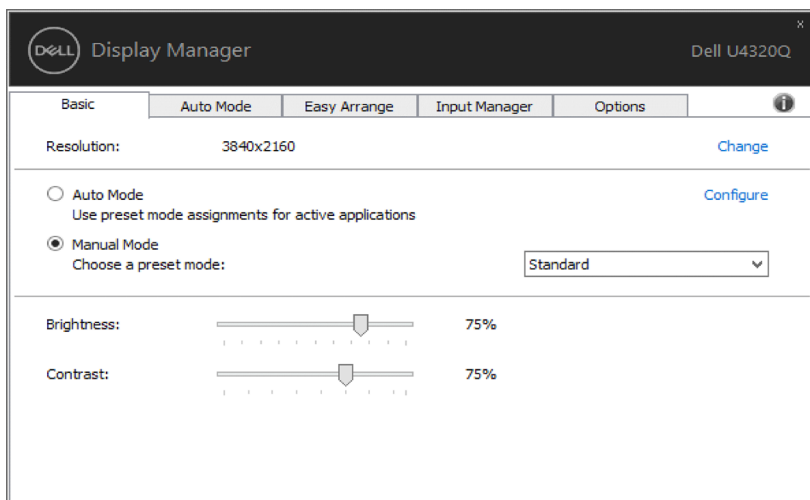
NAPOMENA:

Značajka	Funkcija	Opis
Brzi DDM Pristup	Tipka za brzo Pozivanje DDM UI	<ul style="list-style-type: none">• Ctrl+Shift+D• Koristite tipku Page Up/Page Down ili kliknite na ">" za prebacivanje kroz sve formate za Easy Arrange.
	Upravljanje jednim monitorom u postavi s više monitora	<ul style="list-style-type: none">• Odaberite monitor na padajućem izborniku, uz odabrani monitor prikazuje se logotip Dell• Odaberite funkciju samoprovjere značajki.• Pomaknite DDM UI na monitor za upravljanje.• Pritisnite Ctrl+Shift+D kako biste podigli miniUI ispod pokazivača miša.

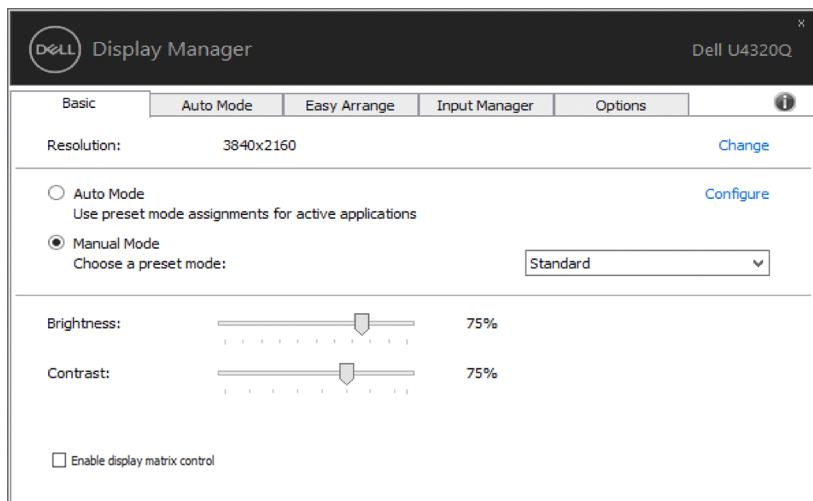
Podešavanje osnovnih funkcija zaslona

Unaprijed postavljeni način rada za odabrani monitor može se ručno primijeniti pomoću izbornika u kartici **Basic (Osnovno)**. Alternativno se može omogućiti Auto Mode (Automatski način rada). Automatski način rada omogućuje automatsku primjenu željenog unaprijed postavljenog načina rada kada su aktivne određene aplikacije. Poruka se odmah pojavljuje na zaslonu s prikazom odabranog unaprijed postavljenog načina rada.

Svjetlina i kontrast odabranog zaslona također se mogu izravno prilagoditi u kartici **Basic (Osnovno)**.




NAPOMENA: Kada je povezano više Dell monitora, odaberite “Enable display matrix control” (Omogući upravljanje matricom zaslona) radi aktiviranja svjetline, kontrasta i unaprijed podešenih boja na svim monitorima.

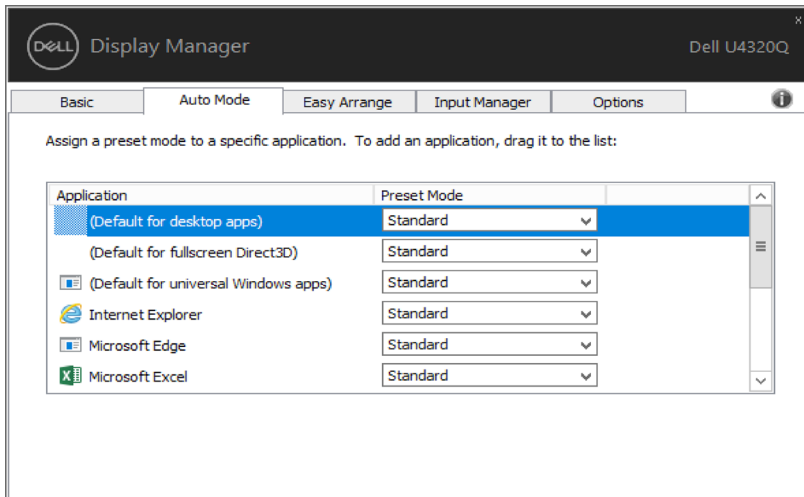


Dodjeljivanje unaprijed postavljenih načina rada aplikacijama

Kartica Auto Mode (Automatski način rada) omogućuje povezivanje određenog unaprijed postavljenog načina s određenom aplikacijom i automatsku primjenu. Kad je Auto Mode (Automatski način rada) omogućen, aplikacija Dell Display Manager automatski će se prebaciti u odgovarajući unaprijed postavljeni način rada svaki put kada se aktivira povezana aplikacija. Unaprijed postavljeni način rada dodijeljen određenoj aplikaciji može biti isti na svakom povezanom monitoru ili se može razlikovati od zaslon do zaslon.

Aplikacija Dell Display Manager je unaprijed konfigurirana za brojne popularne aplikacije. Za dodavanje nove aplikacije na popis dodjeljivanja jednostavno odvučite aplikaciju s radne površine, izbornika Windows Start ili druge lokacije i otpustite ju na trenutni popis.

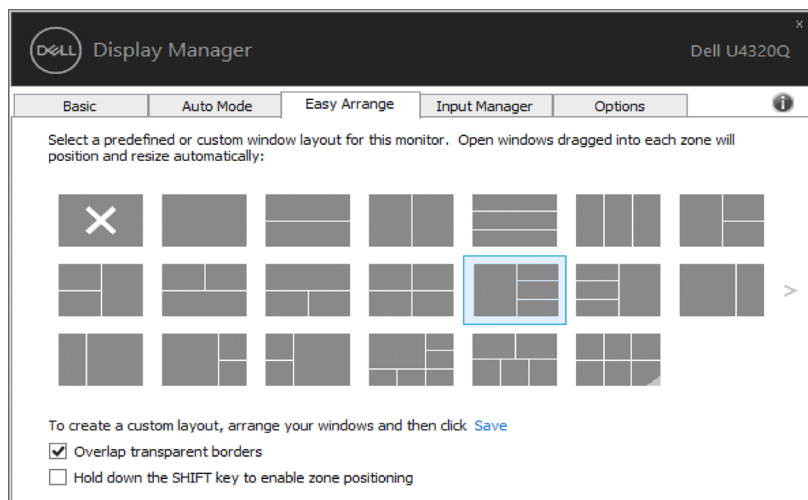
 **NAPOMENA:** Dodjele Unaprijed postavljenog načina koje ciljaju serijske datoteke, skripte i učitavače, kao i datoteke koje nisu izvršne (zip arhive ili zapakirane datoteke) nisu podržane i biti će neučinkovite.




Organizacija prozora pomoću funkcije Easy Arrange

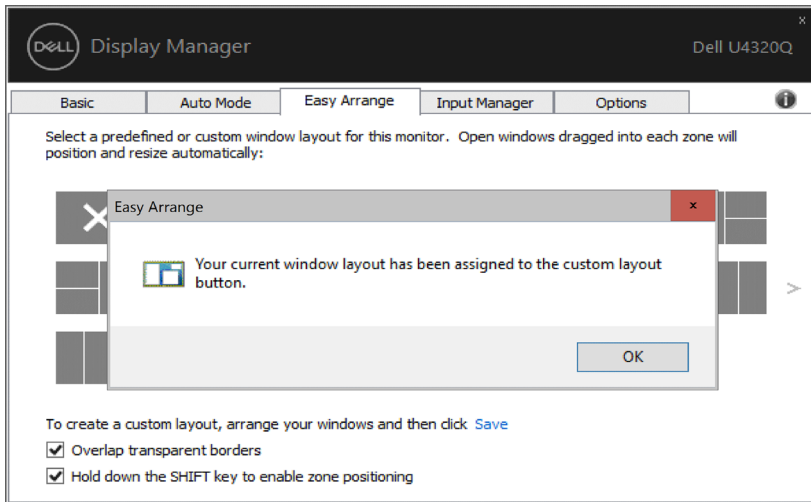
Neki Dell modeli sadrže funkciju **Easy Arrange** koja omogućuje organizaciju radne površine odabranog zaslona u različite unaprijed definirane ili prilagođene rasporede. Kada je funkcija Easy Arrange omogućena, prozori se lako mogu premjestiti i automatski im se može promijeniti veličina kako bi stali u određeno područje unutar rasporeda prozora.

Za početak rada s funkcijom **Easy Arrange**, odaberite ciljni monitor i odaberite jedan od unaprijed definiranih rasporeda. Područja za taj raspored odmah se prikazuju na monitoru. Zatim odvučite otvoreni prozor preko zaslona. Dok vučete prozor, prikazuje se trenutni raspored prozora i aktivno područje se označuje dok prozor prelazi preko njega. U bilo kojem trenutku spustite prozor u aktivno područje za postavljanje prozora u to područje.

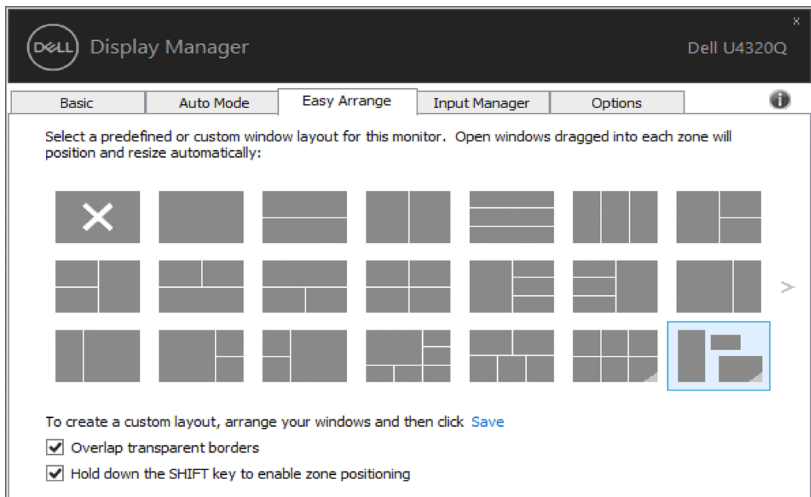


Za izradu prilagođenog rasporeda prozora, odredite veličinu i položaj prozora (maksimalno 10) na radnoj površini i zatim kliknite poveznicu Save (Spremi) u funkciji Easy Arrange. Veličina i položaj prozora sprema se u prilagođeni raspored i izrađuje se ikona prilagođenog rasporeda.

 **NAPOMENA:** Ova opcija ne sprema i ne pamti otvorene aplikacije. Sprema se samo veličina i položaj prozora.



Ako želite koristiti prilagođeni raspored, odaberite ikonu prilagođenog rasporeda. Ako želite izbrisati trenutno spremljeni prilagođeni raspored, zatvorite sve prozore na radnoj površini i zatim kliknite poveznicu **Save (Spremi)** u funkciji **Easy Arrange**.

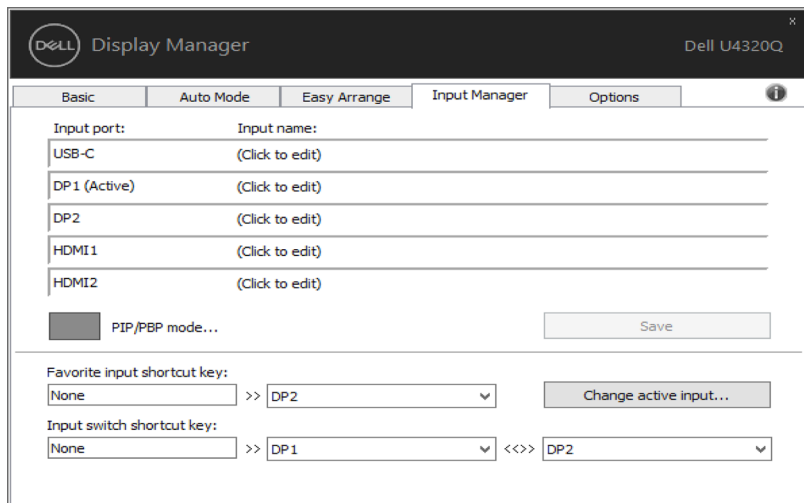


Upravljanje s više video ulaza








Kartica Input Manager (Upravitelj ulaza) nudi praktične načine upravljanja za više video ulaza koji su spojeni na Dell monitor. Time se omogućava vrlo lako prebacivanje između ulaza tijekom rada s više računala.

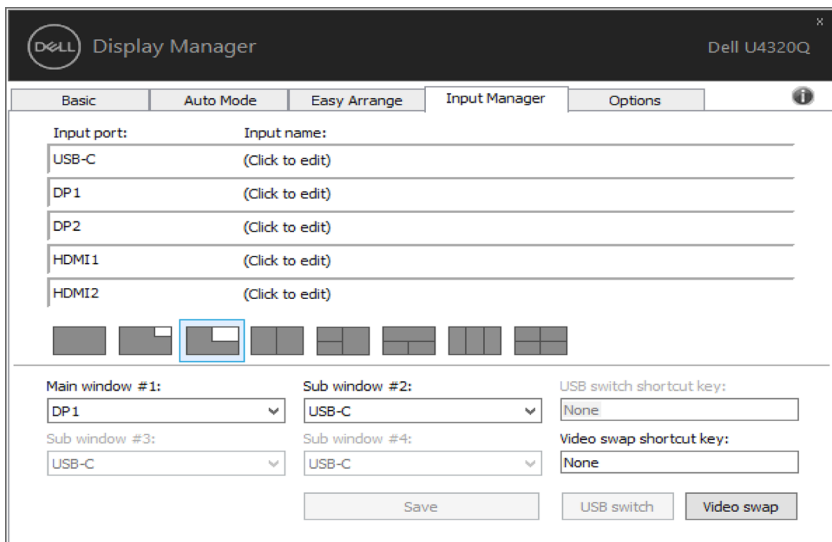
Navedeni su svi ulazni video priključci na monitoru. Svakom ulazu možete odrediti naziv po želji. Spremite promjene nakon uređivanja.

Možete definirati tipkovnički prečac za brzo prebacivanje na omiljeni ulaz i drugi tipkovnički prečac za brzo prebacivanje između dva ulaza ako često radite s njima.

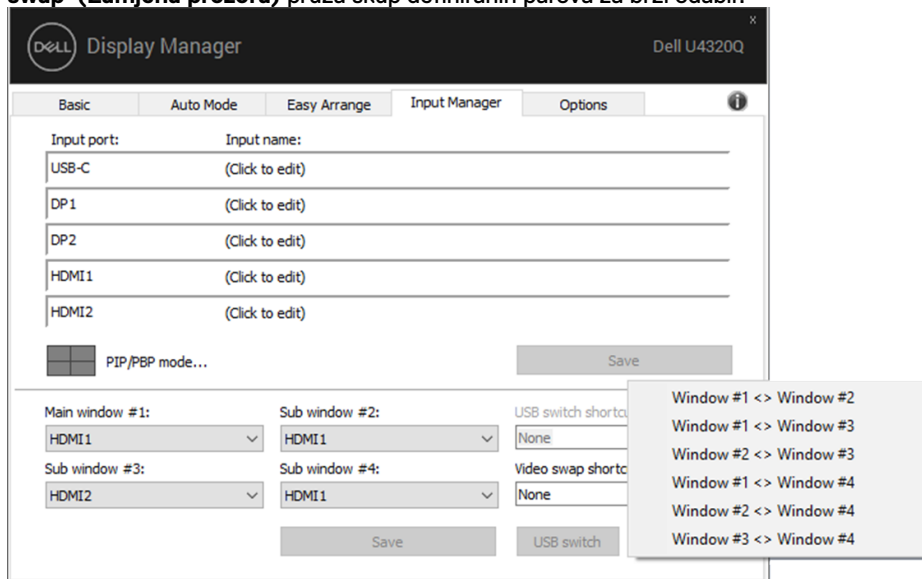


PIP/PBP način rada možete koristiti za podešavanje veličine PIP na Small (Mali) i Large (Veliki), PBP 2 prozora, PBP 3 načina rada prozora 2, PBP 3 načina rada prozora 3, PBP 3 načina rada prozora 1, PBP 4 prozora.

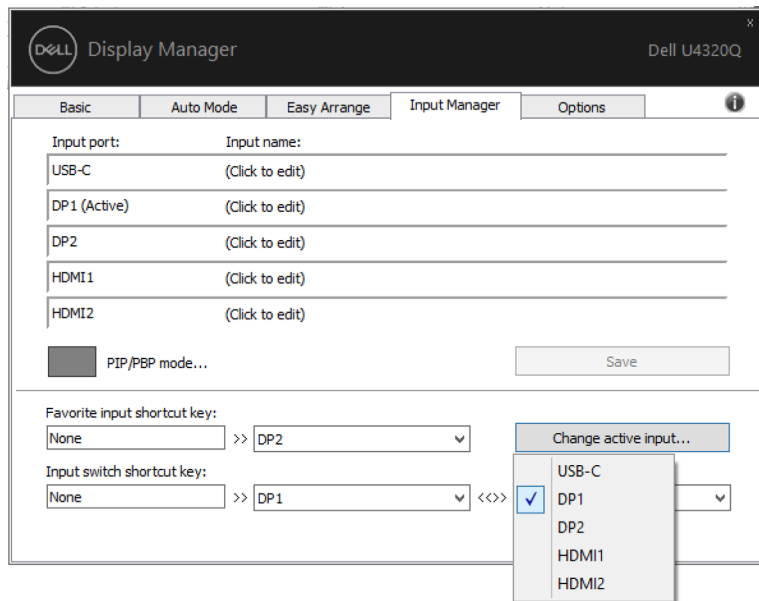
PIP		PIP veličina Small (Mali)
		PIP veličina Large (Veliki)
PBP		PBP 2 prozor
		PBP 3 načina rada prozora 3
		PBP 3 načina rada prozora 2
		PBP 3 načina rada prozora 1
		PBP 4 prozor



Ako dva ulaza trebaju međusobno zamijeniti položaj prozora, gumb 'Video swap' (Zamjena prozora) pruža skup definiranih parova za brzi odabir.



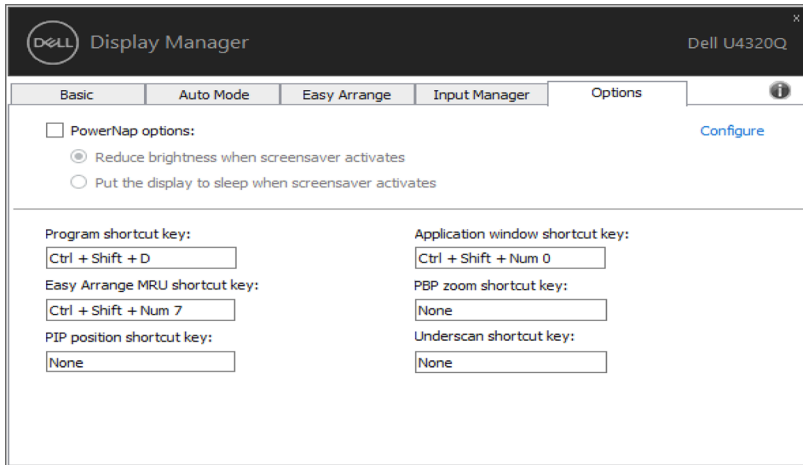
Na padajućem izborniku možete odabrati bilo koji ulazni izvor.



NAPOMENA: DDM komunicira s računalom čak i kada monitor prikazuje video s drugog računala. Možete instalirati DDM na računalo koje često koristite i s njega upravljati prebacivanjem ulaza. Također, DDM možete instalirati na druga računala spojena na monitor.

Primjena značajki uštede energije

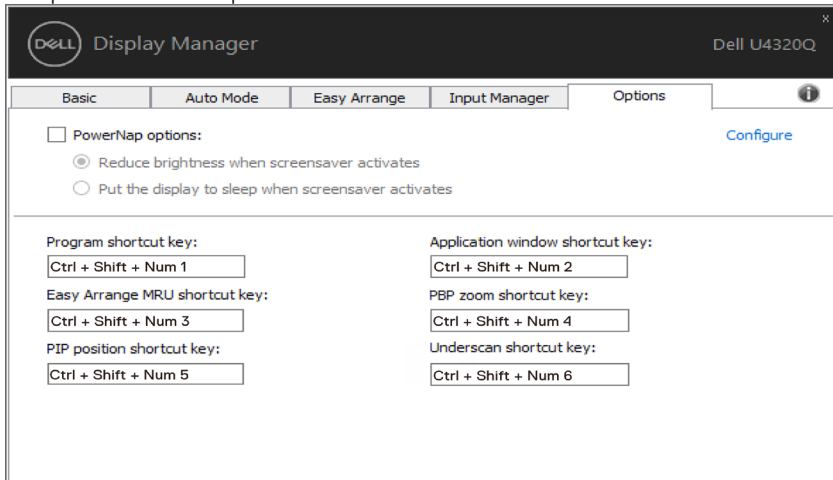
Na podržanim Dell modelima, kartica **Options (Opcije)** bit će dostupna za pružanje PowerNap mogućnosti uštede energije. Kada se aktivira čuvar zaslona, svjetlina zaslon automatski se može postaviti na minimalnu razinu ili se monitor može postaviti u način mirovanja kako bi se dodatno uštedjela energija.



Ostali tipkovnički prečaci

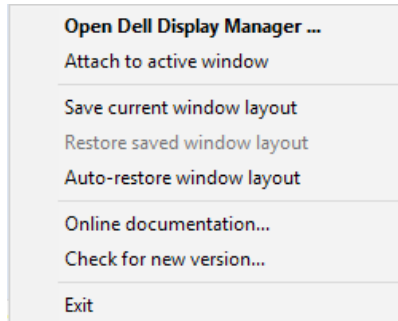
Tipkovničke prečace možete definirati za niže navedene radnje, možete definirati tipkovničke prečace za brzi pristup tim radnjama:

- **Programski tipkovnički prečaci:** za brzo otvaranje dijaloškog okvira **Brzih postavki**.
- **Tipkovnički prečac najčešće korištenih Easy Arrange:** Za brzu primjenu 5 najkorištenijih formata izgleda prozora.
- **tipkovnički prečac za PIP položaj:** za brzu primjenu podpoložaja za PIP položaja prozora na gore lijevo, gore desno, dolje desno ili dolje lijevo.
- **tipkovnički prečac za prozor aplikacije:** za pokretanje brzog izbornika za opcije u Preset Mode (Unaprijed podešeni način rada) i Location (Loacija).
- **tipkovnički prečac za PBP zum:** za brzo PBP zumiranje (*vrijedi samo za PBP s 4 prozora).
- **tipkovnički prečac za podskeniranje:** za brzo smanjivanje skaliranja za 2% radi prikaza podataka na rubu panela.

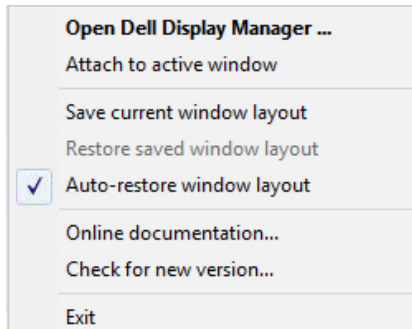


Vraćanje položaja aplikacija

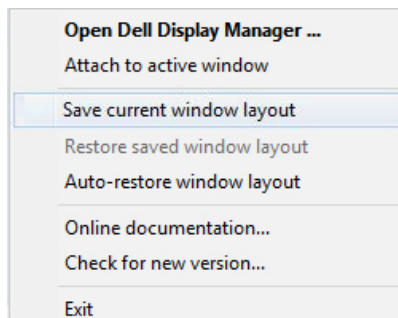
DDM može pomoći da vratite prozore aplikacija na njihova mjesta kada ponovno spajate računalo s monitorima. Ovoj funkciji možete pristupiti brzo desnim klikom na ikonu DDM u traci za obavijesti.



Ako odaberete **“Auto-restore window layout (Automatsko vraćanje izgleda prozora)”**, položaji prozora aplikacija će se pratiti i zapamtiti u DDM. DDM automatski stavlja prozor aplikacije u njegov originalni položaj kada se ponovno poveže računalo s monitorima.




Ako se želite vratiti na omiljeni izgled nakon premještanja prozora aplikacije uokolo, prvo možete **“Save current window layout” (Spremiti trenutni raspored prozora)** a zatim **“Restore saved window layout” (Vratiti spremljeni raspored prozora)**.



Monitore možete koristiti s raznim modelima ili razlučivostima u svakodnevnom radu i možete koristiti različite rasporede prozora na njima. DDM je u stanju prepoznati monitor koji ste ponovno priključili i vratiti položaje aplikacija u skladu s time.

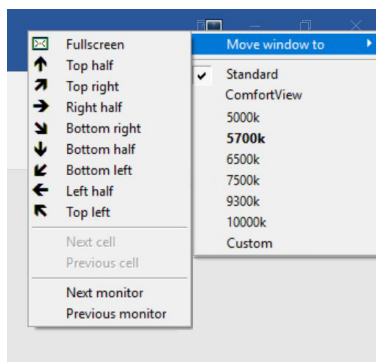
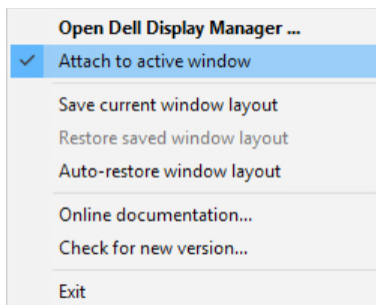
U slučaju da trebate zamijeniti monitor u konfiguraciji matrice monitora, možete spremati raspored prozora prije zamjene i vraćanja rasporeda nakon ugradnje novog monitora.

 **NAPOMENA: Aplikacija mora biti u radu da biste ovu funkciju mogli iskoristiti najbolje. DDM neće pokrenuti aplikacije.**

Prikačite DDM u aktivni prozor (Samo Windows 10)

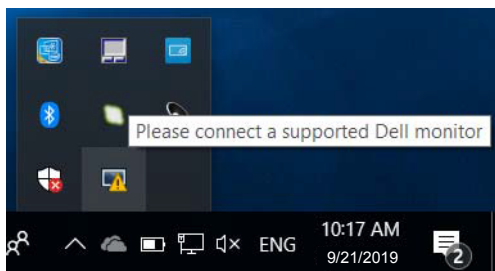
Ikonu DDM možete prikačiti u aktivni prozor u kojem radite. Kliknite na ikonu za brzi pristup niže navedenim značajkama.

Značajka	Funkcija	Opis
Prikačite DDM u aktivni prozor (Samo Windows 10)	Promijenite unaprijed određene postavke ili rastavite na više particija	• Ikona DDM prikačena na aktivni prozor i korisnik može jednostavno prebacivati položaj prozora, mijenjati boje unaprijed određenog načina rada i povezati način rada s automatskim određenim postavkama.
	Okidač tipkovničkog prečaca	• Kod rada aplikacije u prozoru, pritisnite Ctrl+Shift+Ins za okidanje priključenog DDM izbornika.
	Pomičite prozor aplikacije kroz Easy Arrange ćelije	• Pošaljite prozor aplikacije u prethodnu/sljedeću Easy Arrange ćeliju.
	Pomičite prozor aplikacije kroz monitore	• Pošaljite prozor aplikacije u prethodni/sljedeći monitor.

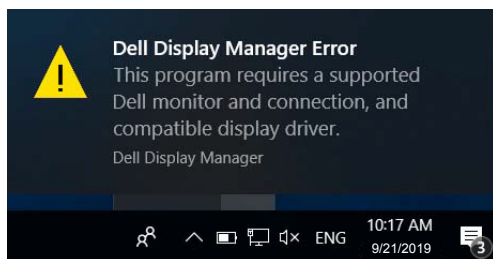


Rješavanje problema

Ako DDM ne može raditi s monitorom, prikazat će se ikona u traci s obavijestima.



Ako kliknete na ikonu, DDM će prikazati detaljniju poruku pogreške.



Napominjemo da DDM radi samo s monitorima marke Dell. DDM ne podržava monitore drugih proizvođača.

Ako DDM ne prepoznaje i/ili ne uspijeva komunicirati s podržanim Dell monitorom, poduzmite sljedeće radnje za otklanjanje poteškoća:

1. Pobrinite se da video kabel bude propisno povezan s monitorom i osobnim računalom, a posebno provjerite jesu li konektori čvrsto umetnuti na mjesto.
2. Provjerite je li omogućen DDC/CI na zaslonu.
3. Provjerite imate li ispravne i najnovije upravljačke programe dobavljača grafičke kartice za zaslon (Intel, AMD, NVidia itd.). Upravljački program za zaslon često je uzrok pogreški DDM-a.
4. Uklonite sve priključne stanice ili produžne kabele ili pretvornike između zaslona i grafičkog priključka. DDC/CI možda neće raditi s nekim jeftinim produživačima, koncentradorima ili pretvornicima i zbog toga može doći do pogreške DDM-a. Ažurirajte upravljački program takvog uređaja ako je dostupna novija verzija.
5. Ponovno pokrenite sustav.

DDM možda neće raditi sa sljedećim monitorima:

- Modeli Dell zaslona proizvedeni prije 2013. godine i D-serija Dell zaslona. Više informacija potražite na Dell web stranicama za podršku proizvođača.

- Monitori za igre koji koriste platformu Nvidia s G-sync tehnologijom
- Virtualni i bežični zaslone ne podržavaju DDC/CI
- Kod nekih ranih modela zaslon DP 1.2 možda će biti potrebno onemogućiti MST/DP 1.2 korištenjem zaslonskog izbornika zaslon

Ako je osobno računalo povezano s internetom, pojaviti će se poruka o novom izdanju aplikacije DDM kada ona bude dostupna. Preporučujemo da preuzmete i instalirate najnoviju DDM aplikaciju.

Također možete pretraživati novija izdanja klikom na ikonu DDM dok držite tipku 'shift'.

