

Dell UltraSharp 43
شاشة 4K USB-C
Dell Display Manager
دليل المستخدم





حقوق الطباعة والنشر © لعام 2019 لشركة Dell Inc. أو الشركات التابعة لها. جميع الحقوق محفوظة. تمثل Dell، وEMC، والعلامات التجارية الأخرى، علامات تجارية خاصة بشركة Dell Inc. أو الشركات التابعة لها. قد تكون العلامات التجارية الأخرى بمثابة علامات تجارية تابعة لمالكيها المعنيين.

2019 – 12

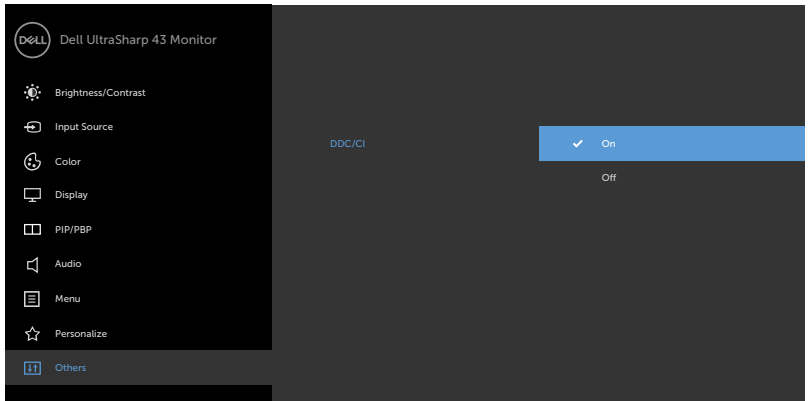
تايوت حمل ا

- 4..... نظرة عامة
- 5..... استخدام حوار الإعدادات السريعة
- 6..... إعداد وظائف العرض **Basic**
- 8..... تعيين **Preset Modes** على التطبيقات
- 9..... تنظيم النوافذ باستخدام خاصية **Easy Arrange** (التنظيم السهل)
- 11..... إدارة مدخلات فيديو متعددة
- 14..... تطبيق ميزات الحفاظ على الطاقة
- 15..... مفاتيح الاختصارات الأخرى
- 16..... استعادة أوضاع التطبيق
- 18..... إرفاق **DDM** بالنافذة النشطة (في **Window 10** فقط)
- 19..... استكشاف الأعطال وإصلاحها

يُستخدم تطبيق **Dell Display Manager** وهو أحد تطبيقات نظام التشغيل **Windows** في إدارة شاشة واحدة أو مجموعة من الشاشات، حيث يسمح هذا التطبيق بإمكانية ضبط الصورة المعروضة وتحديد الإعدادات التلقائية وإدارة طاقة شاشة العرض وتنظيم النافذة وتدوير الصور وغيرها من الخصائص المتوفرة في طرازات شاشات **Dell**. بمجرد تثبيت برنامج **Dell Display Manager**، يتم تشغيله عند كل مرة يتم فيها بدء تشغيل الكمبيوتر، ويتم أيضاً وضع رمزه في حاوية الإشعارات. ويتم عرض معلومات عن الشاشات الموصلة بالكمبيوتر عندما تمرر مؤشر الماوس فوق رمز حاوية الإشعارات.

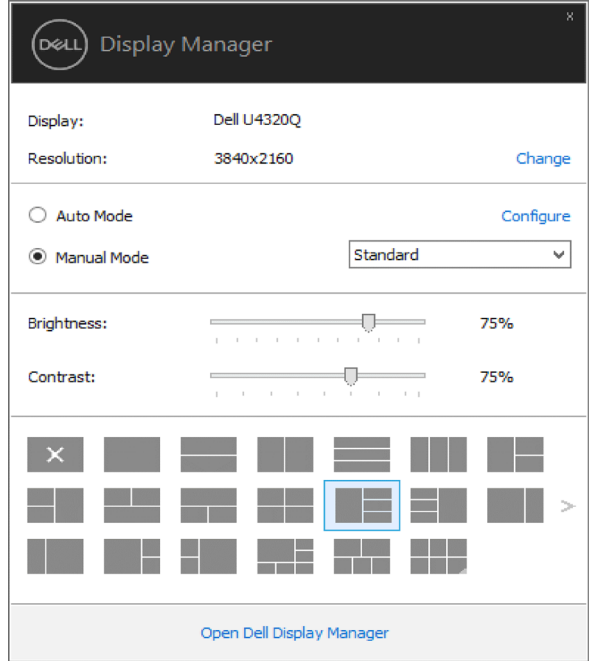


يحتاج **Dell Display Manager** (مدير عرض Dell) إلى استخدام قناة DDC/CI (قناة بيانات العرض / واجهة الأوامر) للاتصال بشاشتك. يُرجى التأكد من أن DDC/CI مُمكن بالفائمة كما هو وارد أدناه.



استخدام حوار الإعدادات السريعة

يؤدي النقر فوق أيقونة علبة تبليغ Dell Display Manager إلى فتح مربع حوار الإعدادات السريعة. عندما يكون هناك أكثر من موديل Dell مدعم واحد متصل بالنظام، يمكن تحديد شاشة مستهدفة محددة باستخدام القائمة المتوفرة. يتيح حوار الإعدادات السريعة إجراء ضبط مناسب لمستويات **Brightness** و **Contrast** للشاشة، يمكنك تحديد وضع مسبق الضبط يدويًا أو تمكين التحديد التلقائي لوضع مسبق الضبط حسب التطبيق النشط.



يوفر حوار الإعدادات السريعة إمكانية الوصول إلى واجهة المستخدم المتقدمة لبرنامج Dell Display Manager والتي يتم استخدامها لضبط وظائف **Basic**، تهيئة **Auto Mode** والوصول إلى ميزات أخرى.

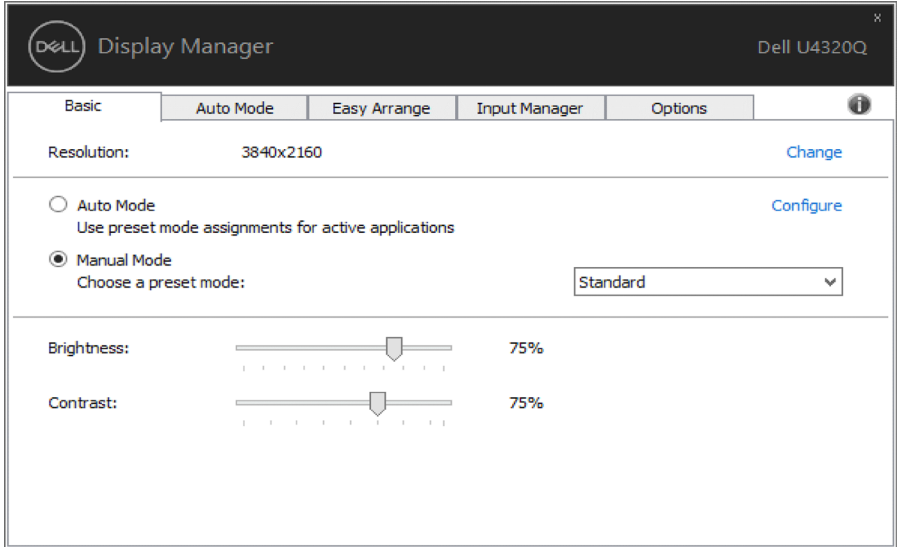
ملاحظة:

الوصف	الوظيفة	الخاصية
Ctrl+Shift+D استخدم مفتاح صفحة لأعلى/لأسفل أو انقر فوق "←" للتبديل بين كافة مخططات سهولة الترتيب.	<ul style="list-style-type: none">مفتاح سريعلاستدعاء واجهة استخدام DDM	وصول سريع إلى DDM
من مربع القائمة المنسدلة لاختيار الشاشة توضع الشاشة المختارة شعار Dell . تحقق من تشغيل خاصية فحص الشاشة بالاختبار الذاتي. حرك واجهة استخدام DDM إلى الشاشة المراد التحكم فيها. اضغط على Ctrl+Shift+D معا لعرض واجهة الاستخدام الصغيرة تحت مؤشر الماوس.	<ul style="list-style-type: none">التحكم في كل شاشة على حدة عند إعداد الشاشات المتعددة	

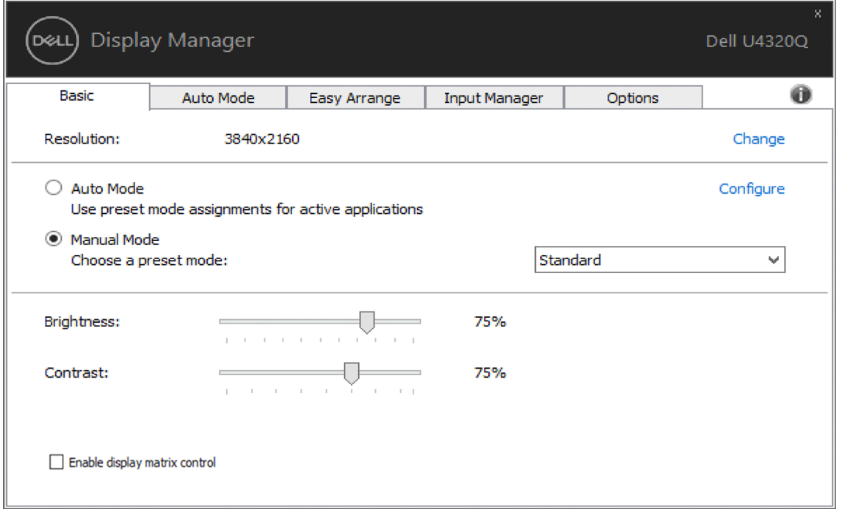
إعداد وظائف العرض Basic

يمكن تطبيق Preset Mode للشاشة المحددة بطريقة يدوية باستخدام القائمة على علامة التبويب Basic. بشكل بديل، يمكن تمكين Auto Mode. يؤدي Auto Mode إلى تطبيق Preset Mode المفضل لديك تلقائياً عندما تكون التطبيقات الخاصة نشطة. تظهر رسالة لحظية على شاشة العرض وتعرض وضع الضبط المسبق المحدد.

يمكن أيضاً ضبط Brightness و Contrast شاشة العرض المحددة مباشرة من علامة التبويب Basic.



ملحوظة: عند توصيل العديد من شاشات Dell، حدد "Enable display matrix control" لتطبيق التحكم المعد مسبقاً في السطوح والتباين واللون على جميع الشاشات.

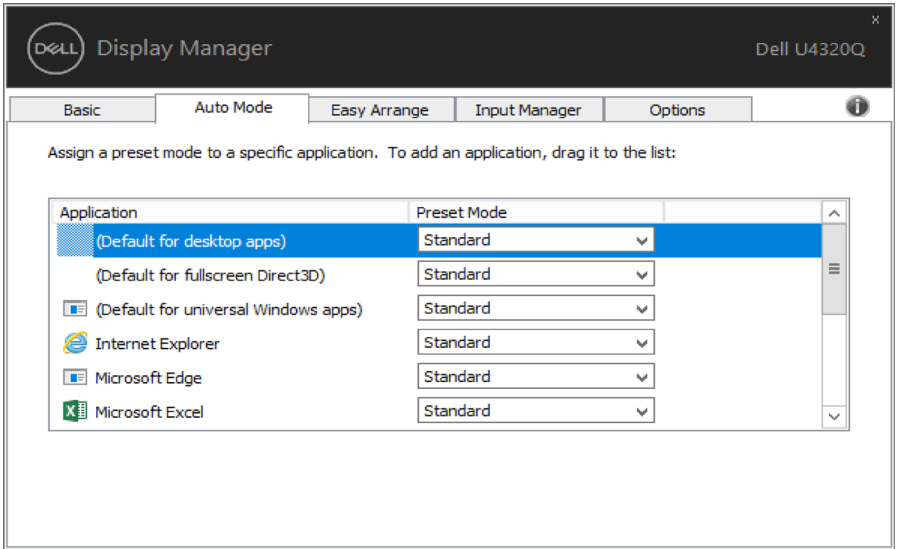


تعيين Preset Modes على التطبيقات

تتيح علامة التبويب Auto Mode ربط Preset Mode محدد مع تطبيق محدد، ويتم تطبيقه تلقائياً. عند تمكين Auto Mode، سوف تنتقل Dell Display Manager تلقائياً إلى Preset Mode المتوافق متى تم تنشيط التطبيق المرتبط. قد يكون Preset Mode المعين لتطبيق ما هو نفسه على كل شاشة متصلة، أو قد يختلف من شاشة إلى شاشة العرض التالية.

تتم تهيئة Dell Display Manager مسبقاً للعديد من التطبيقات الشائعة. لإضافة تطبيق جديد إلى قائمة التعيينات، اسحب ببساطة التطبيق من سطح المكتب، قائمة Start من Windows أو في مكان آخر، وأدرجه إلى القائمة الحالية.

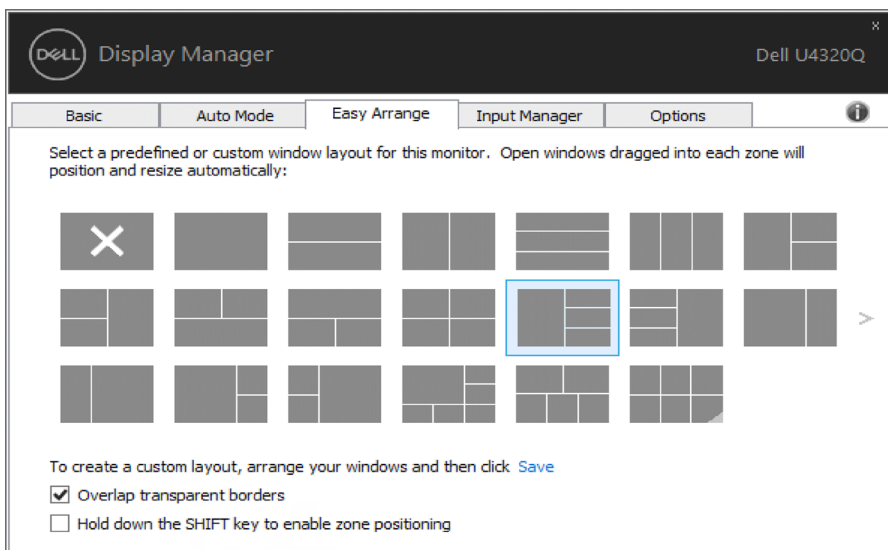
ملاحظة: تستهدف تعيينات Preset Mode ملفات المجموعات، النصوص، والمحملات، بالإضافة إلى الملفات غير القابلة للتنفيذ مثل أرشيفات zip أو الملفات المعبأة، غير مدعومة وسوف تكون غير فعالة.



تنظيم النوافذ باستخدام خاصية Easy Arrange (التنظيم السهل)

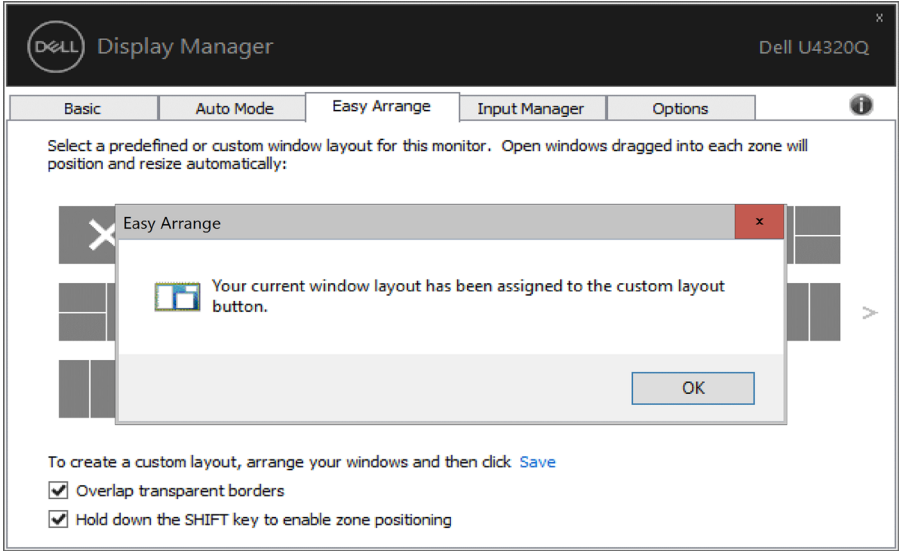
تتميز بعض طرازات شاشات Dell بدعم خاصية التنظيم السهل التي تسمح بتنظيم سطح مكتب شاشة العرض المحددة باختيار تخطيط من ضمن عدة تخطيطات للنوافذ المخصصة أو المحددة مسبقًا. فيمجرد تمكين هذه الخاصية، يمكن ضبط النوافذ لتغيير وضعها أو حجمها تلقائيًا لملء المناطق المحددة في تخطيط النافذة.

ليبدء تشغيل خاصية التنظيم السهل، اختر شاشة العرض المراد تطبيق الخاصية عليها وحدد أحد التخطيطات المحددة مسبقًا، وسوف تظهر المناطق الخاصة بهذا التخطيط على شاشة العرض للحظة. اسحب بعد ذلك أي نافذة مفتوحة عبر الشاشة. سيظهر لك التخطيط الحالي للنافذة أثناء قيامك بسحبها مع تظليل المنطقة النشطة كلما تمر النافذة التي تسحبها فوق هذه المنطقة. في أي وقت، أسقط النافذة في المنطقة النشطة لوضعها في تلك المنطقة.

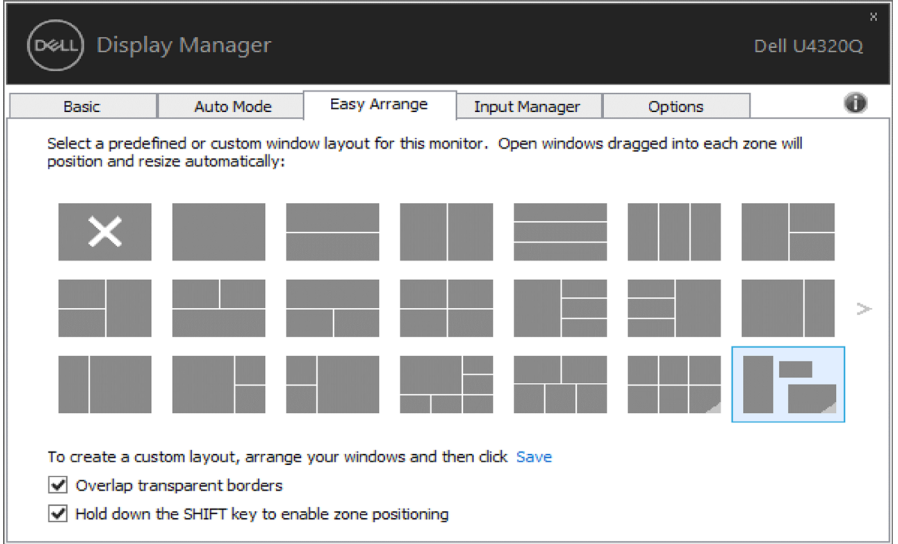


لإنشاء تخطيط نوافذ مخصص، حدد حجم ١٠ نوافذ على الأكثر وضعها في سطح المكتب ثم انقر فوق الرابط حفظ في علامة التبويب Easy Arrange. سيتم حفظ حجم ١٠ نوافذ ووضعها كتخطيط مخصص وإنشاء الأيقونة الخاصة بهذا التخطيط.

ملاحظة: لا يؤدي هذا الخيار إلى حفظ التطبيقات المفتوحة أو تذكرها، ولكن يتم حفظ حجم النافذة ووضعها فقط.



حدد أيقونة التخطيط المخصص لإستخدام التخطيط المخصص المحفوظ حاليًا. وإن أردت حذف التخطيط المخصص المحفوظ حاليًا، أغلق جميع النوافذ الموجودة على سطح المكتب ثم انقر فوق الرابط **Save (حفظ)** من خاصية Easy Arrange (التنظيم السهل).



إدارة مدخلات فيديو متعددة

يوفر تبويب Input Manager طرقاً بسيطة لك لإدارة مدخلات فيديو متعددة متصلة بشاشة Dell. وهو يجعل من السهل جداً التبديل بين المدخلات أثناء العمل مع أجهزة كمبيوتر متعددة. يتم سرد جميع منافذ إدخال الفيديو المتاحة لشاشتك. يمكنك إعطاء اسم لكل إدخال كما تحب. يُرجى حفظ التغييرات بعد التعديل. يمكنك تحديد مفتاح اختصار للانتقال بسرعة إلى الإدخال المفضل لديك ومفتاح اختصار آخر للتبديل بسرعة بين مدخليّن إذا كنت تعمل في الغالب بينهما.

The screenshot shows the Dell Display Manager application window. The title bar reads 'Dell Display Manager' and 'Dell U4320Q'. The 'Input Manager' tab is selected, showing a table of input ports and their names. The table has two columns: 'Input port' and 'Input name'. The rows are: USB-C, DP1 (Active), DP2, HDMI1, and HDMI2. Each 'Input name' cell contains '(Click to edit)'. Below the table is a 'PIP/PBP mode...' button and a 'Save' button. At the bottom, there are sections for 'Favorite input shortcut key:' and 'Input switch shortcut key:'. The favorite key is set to 'None' and the switch key is set to 'DP2'.

Input port:	Input name:
USB-C	(Click to edit)
DP1 (Active)	(Click to edit)
DP2	(Click to edit)
HDMI1	(Click to edit)
HDMI2	(Click to edit)

PIP/PBP mode... Save

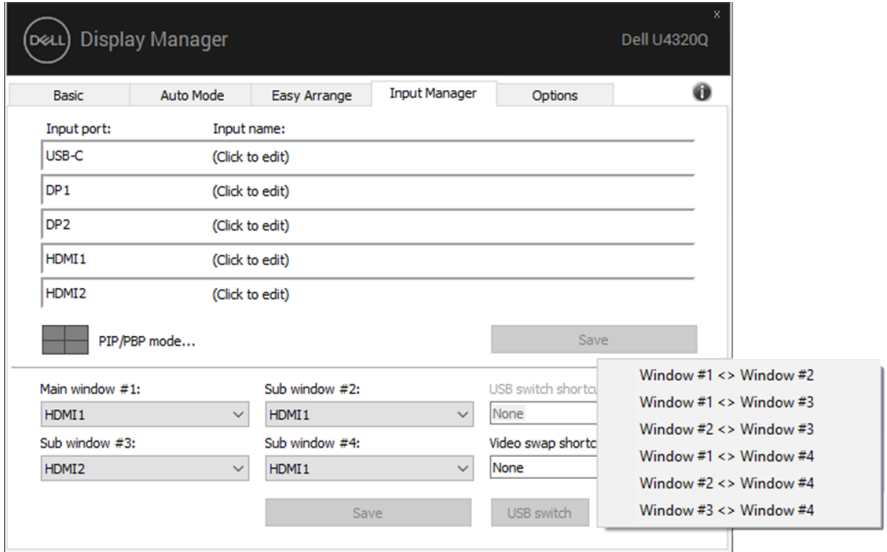
Favorite input shortcut key:
None >> DP2 Change active input...

Input switch shortcut key:
None >> DP1 <<>> DP2

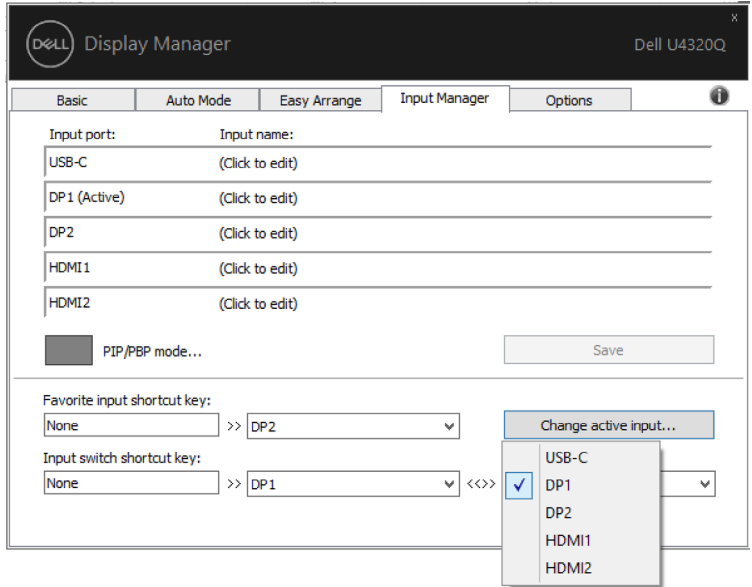
يمكنك استخدام وضع PIP/PBP لضبط حجم PIP الصغيرة والكبيرة ونافذة PBP ٢ ووضع ٢ لنافذة PBP ٣ ووضع ٣ لنافذة PBP ٣ ووضع ١ لنافذة PBP ٣ ووضع ٤ .

قري غصلا PIP م ج ح		PIP
قري بكل PIP م ج ح		
تذافن PBP 2		PBP
تذفانل 3 عضو PBP 3		
تذفانل 3 عضو PBP 2		
تذفانل 3 عضو PBP 1		
تذافن PBP 4		

عند حاجة دخليين إلى تبديل أوضاع نوافذهم يوفر زر **Video swap** (تبديل الفيديو) مجموعة من الأزواج المحددة للاختيار السريع.



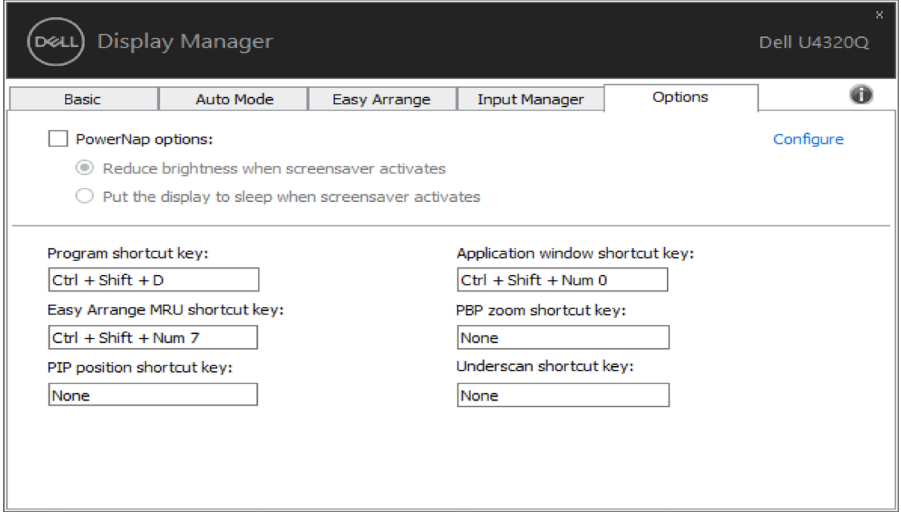
يمكنك استخدام القائمة المنسدلة للتبديل إلى أي مصدر إدخال.



ملحوظة: يتصل DDM بالشاشة حتى عندما تعرض الشاشة فيديو من كمبيوتر آخر. يمكنك تثبيت DDM على الكمبيوتر الذي تستخدمه بشكل متكرر والتحكم في تبديل الإدخال منه. يمكنك أيضًا تثبيت DDM على أجهزة الكمبيوتر الأخرى المتصلة بالشاشة.

تطبيق ميزات الحفاظ على الطاقة

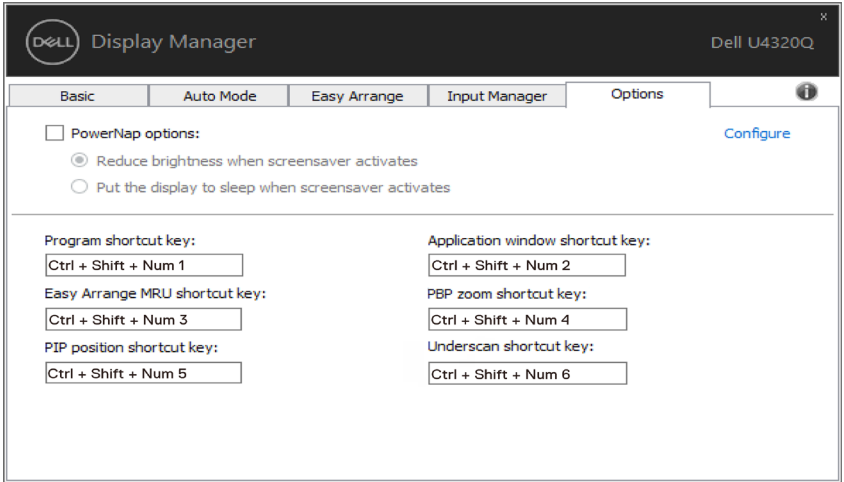
تتوفر علامة التبويب **Options (الخيارات)** في طرازات شاشات Dell المدعومة بهذه الخاصية لتقديم خيارات استهلاك الطاقة الموجودة في برنامج PowerNap. فيمجرد تفعيل شاشة التوقف، يمكن ضبط سطوع شاشة العرض تلقائيًا إلى المستوى الأدنى أو يمكن ضبط شاشة العرض في وضع الخمول لتوفير طاقة إضافية.



مفاتيح الاختصارات الأخرى

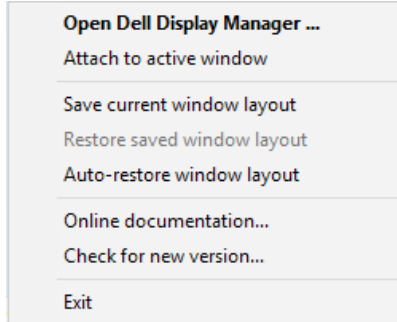
يمكن تحديد مفاتيح اختصار للعمليات أدناه، حيث تقوم بتحديد مفاتيح اختصار لأجرائها بسرعة:

- **مفتاح اختصار البرمجة:** لفتح مربع حوار الإعدادات السريعة.
- **مفاتيح اختصار MRU** لسهولة الترتيب: لتطبيق آخر ٥ تخطيطات نوافذ مستخدمة.
- **مفتاح اختصار لوضع PIP:** للتطبيق السريع لوضع PIP الفرعية في النافذة لتكون أعلى اليسار أو أعلى اليمين أو أسفل اليمين أو أسفل اليسار.
- **مفتاح اختصار نافذة التطبيق:** لبدء قائمة سريعة للخيارات تحت Preset Mode (الوضع مسبق الضبط) وPreset Location (المكان مسبق الضبط).
- **مفتاح اختصار تكبير/تصغير PBP:** لتطبيق تكبير/تصغير PBP بسرعة (*لا يمكن تطبيقها إلا في حالة PBP ذات النوافذ الأربع).
- **مفتاح اختصار المسح المنخفض:** لخفض الحجم بنسبة ٢٪ بسرعة لحل مشكلة فقد المعلومات على حافة اللوحة.

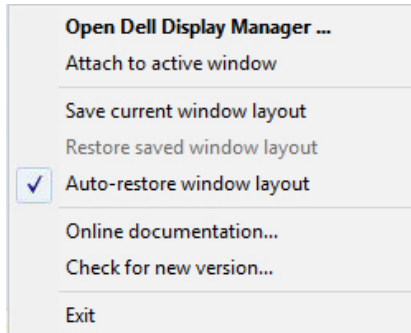


استعادة أوضاع التطبيق

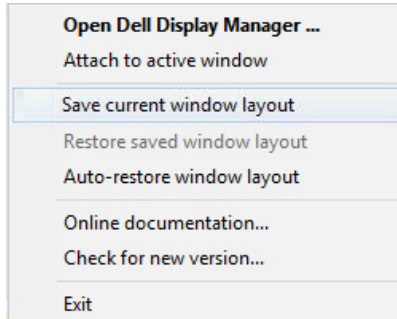
يمكن أن يساعدك DDM في إعادة نوافذ التطبيق إلى مواضعها عند إعادة توصيل الكمبيوتر الخاص بك بجهاز (أجهزة) العرض. يمكنك الوصول بسرعة إلى هذه الميزة عن طريق النقر بزر الماوس الأيمن على أيقونة DDM في شريط الإخطارات.



إذا اخترت "Auto-restore window layout" (الاستعادة التلقائية لمخطط النافذة)، سيقوم DDM بتتبع أوضاع نوافذ تطبيقاتك وتذكرها. يقوم DDM تلقائيًا بوضع نوافذ التطبيق في مواضعها الأصلية عند إعادة توصيل الكمبيوتر بالشاشة (الشاشات).




إذا كنت تريد العودة إلى مخطئك المفضل بعد نقل نافذة التطبيق، يمكنك أولاً "Save current window layout" (حفظ مخطط النافذة الحالي) ثم "Restore saved window layout" (استعادة مخطط النافذة المحفوظ).



يجوز لك استخدام شاشات بموديلات أو درجات دقة مختلفة في روتينك اليومي، ويمكنك تطبيق مخططات نوافذ مختلفة عليها. يمكن لـ DDM التعرف على الشاشة التي قمت بإعادة توصيلها واستعادة أوضاع التطبيق وفقاً لذلك.

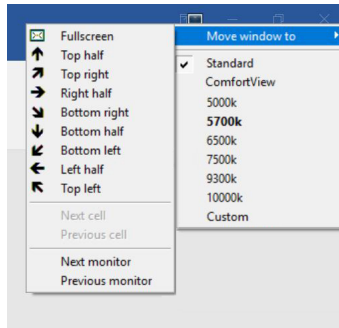
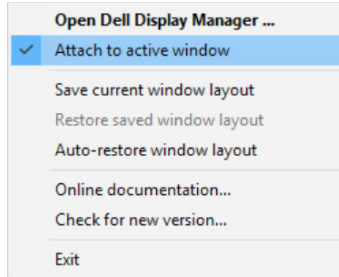
في حال احتياجك إلى استبدال جهاز العرض في تكوين مصفوفة شاشة، يمكنك حفظ مخطط النافذة قبل الاستبدال واستعادة المخطط بعد تثبيت جهاز عرض جديد.

 ملحوظة: يجب عليك إبقاء التطبيقات تعمل من أجل الاستفادة من هذه الميزة. **DDM** لا يفتح التطبيقات.

إرفاق DDM بالنافذة النشطة (في Window ١٠ فقط)

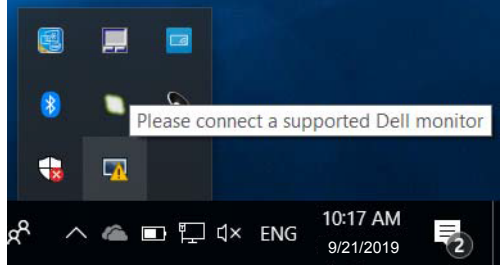
يمكن إرفاق DDM بالنافذة النشطة التي تعمل عليها فقط. انقر فوق الرمز للوصول بسرعة إلى الخصائص أدناه.

الخاصية	الوظيفة	الوصف
إرفاق DDM بالنافذة النشطة (في Window 10 فقط)	تغيير الإعداد المسبق أو المحاذاة مع أقسام مختلفة	• يمكن لرمز DDM المرفق بإطار نشط أو مستخدم بسهولة تبديل موضع الإطار، وتغيير وضع الإعداد المسبق للألوان، وربط وضع الضبط التلقائي المسبق.
	مشغل مفتاح الاختصار	• في نافذة تطبيق قيد التشغيل اضغط على Ctrl+Shift+Ins أيضًا لتشغيل قائمة DDM المرفقة.
	تحريك نافذة التطبيق بين خلايا خاصة "سهولة الترتيب"	• إرسال نافذة التطبيق إلى الخلية السابقة/التالية في "سهولة الترتيب".
	تحريك نافذة التطبيق بين الشاشات	• إرسال نافذة التطبيق إلى الشاشة السابقة/التالية.

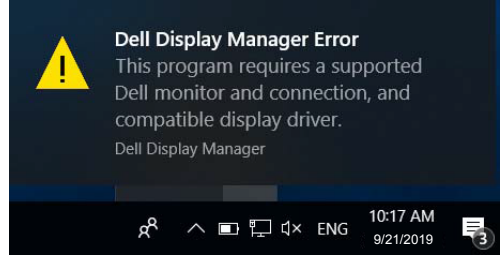


استكشاف الأعطال وإصلاحها

إذا لم يتمكن DDM من العمل مع شاشتك، فسيُظهر DDM أدناه أيقونة بحاوية الإشعارات.



انقر على الأيقونة، وسيُظهر DDM رسالة خطأ أكثر تفصيلاً.



يُرجى ملاحظة أن DDM لا يعمل إلا مع الشاشات ماركة Dell. فإذا كنت تستخدم شاشات من جهات تصنيع أخرى، فلن يدعمها DDM.

إذا لم يتمكن DDM من اكتشاف و/أو الاتصال بشاشة Dell المدعومة، يُرجى القيام بالإجراءات التالية لإصلاح العطل:

1. تأكد من أن كبل الفيديو موصل بالشكل الصحيح بشاشة العرض وبحاسوبك الشخصي، وخصوصاً يجب إدخال الموصلات بإحكام في مكانها.
 2. تحقق من الخيارات المعروضة على شاشة العرض للتأكد من تمكين DDC/CI.
 3. تأكد من أن أن لديك برنامج تشغيل شاشة العرض الصحيح والأحدث من بائع بطاقات الرسومات (Intel, AMD, Nvidia, إلخ)؛ فبرنامج تشغيل شاشة العرض غالباً ما يكون السبب في تعطل DDM.
 4. أزل أية وحدات إرساء أو كبلات تمديد أو محولات موجودة بين شاشة العرض ومنفذ الرسومات؛ فبعض كبلات التمديد أو الموزعات أو المحولات الرخيصة قد لا تدعم DDC/CI بالشكل الصحيح ويمكن أن تُعطل DDM. قم بتحديث برنامج التشغيل الخاص بهذا الجهاز إذا توفر أحدث إصدار.
 5. أعد تشغيل النظام.
- قد لا يعمل DDM مع الشاشات الواردة أدناه:

- طرازات شاشات Dell الأقدم من عام 2013 والسلسلة D من شاشات Dell. يمكنك الرجوع إلى مواقع ويب Dell Product Support (دعم منتجات شركة Dell) لمزيد من المعلومات
- شاشات الألعاب التي تستخدم تقنية Nvidia القائمة على المزامنة (G-sync)
- لا تدعم الشاشات الافتراضية والاسلكية DDC/CI

• بعض طرازات شاشات DP 1.2 القديمة، قد يكون من الضروري تعطيل MST/DP 1.2 باستخدام الخيارات المعروضة على الشاشة

إذا كان حاسوبك الشخصي متصلاً بالإنترنت، فستظهر أمامك رسالة توجيه عند توفر إصدار أحدث من تطبيق DDM. يُوصى بتنزيل أحدث إصدار من تطبيق DDM وتنصيبه. كما يمكنك التحقق من توفر إصدار جديد بالنقر بزر الماوس الأيمن على أيقونة DDM مع النقر المطول على مفتاح 'shift'.

