


มอนิเตอร์ Dell 38 - U3821DW

Dell Display Manager


คู่มือผู้ใช้

รุ่น: U3821DW
รุ่นตามข้อกำหนด: U3821DWb



 **หมายเหตุ:** หมายเหตุ ระบุถึงข้อมูลที่สำคัญที่จะช่วยให้คุณใช้งานคอมพิวเตอร์ของคุณได้ดีขึ้น

 **ข้อควรระวัง:** ข้อควรระวัง แสดงถึงความเสียหายที่อาจเกิดกับฮาร์ดแวร์หรือการสูญเสียข้อมูลหากไม่ทำตามขั้นตอนที่ระบุ

 **คำเตือน:** คำเตือนบ่งชี้ถึงความเป็นไปได้ที่จะเกิดทรัพย์สินชำรุดเสียหาย การบาดเจ็บหรือเสียชีวิต

ลิขสิทธิ์ © 2021 Dell Inc. หรือบริษัทในเครือ สงวนลิขสิทธิ์ Dell, EMC และเครื่องหมายการค้าอื่นๆ เป็นเครื่องหมายการค้าของ Dell Inc. หรือบริษัทในเครือ เครื่องหมายอื่นๆ อาจเป็นเครื่องหมายการค้าของบริษัทที่เกี่ยวข้อง

2021 - 01

Rev. A00

คอนเทนต์

ภาพรวม	4
การใช้งานไดอะล็อกการตั้งค่าด่วน	5
การตั้งค่าฟังก์ชันการแสดงผลพื้นฐาน	6
การกำหนดโหมดพีซีให้กับแอปพลิเคชัน	7
การจัดเรียงหน้าต่างด้วย จัดเรียงง่ายๆ	8
การจัดการสัญญาณเข้าวิดีโอหลายจุด	10
การเรียกคืนตำแหน่งแอปพลิเคชัน	15
การแนบ DDM กับหน้าต่างที่ใช้งานอยู่ (เฉพาะ Windows 10)	16
การใช้คุณสมบัติรักษาพลังงาน	17
ปุ่มทางลัดอื่น ๆ	17
การแก้ปัญหา	18




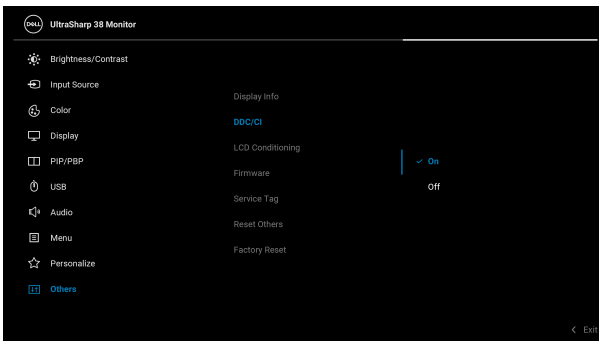
ภาพรวม

Dell Display Manager (DDM) เป็นแอปพลิเคชันบน Microsoft Windows ที่ใช้เพื่อจัดการกับมอนิเตอร์หนึ่งเครื่องหรือมอนิเตอร์ที่จัดไว้เป็นกลุ่ม แอปพลิเคชันนี้จะอนุญาตให้ทำการปรับแต่งภาพที่แสดงบนหน้าจอแบบแมนวอล กำหนดการตั้งค่าอัตโนมัติ จัดการกับการใช้พลังงาน จัดการหน้าตา การหมุนภาพ และคุณสมบัติอื่นๆ ของมอนิเตอร์จาก Dell ที่กำหนดไว้ เมื่อติดตั้ง Dell Display Manager จะรันเมื่อเครื่องเริ่มทำงาน และมีไอคอนอยู่ในถาดแสดงการแจ้งเตือน ข้อมูลเกี่ยวกับมอนิเตอร์ที่เชื่อมต่ออยู่กับเครื่องจะแสดงให้ดูได้เมื่อเลื่อนเมาส์ไปยังถาดแสดงการแจ้งเตือน



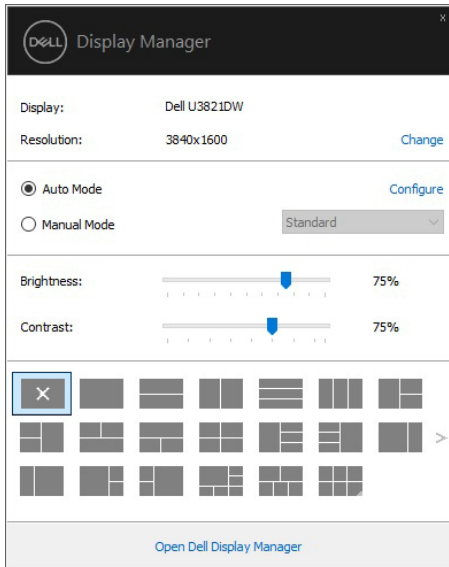
หรือคุณอาจเรียกใช้ DDM โดยคลิกขวาบนพื้นหลังเดสก์ทอปเพื่อเลือก Dell Display Manager จากเมนูเดสก์ทอป

 **หมายเหตุ: Dell Display Manager ใช้ช่องทาง DDC/CI ในการสื่อสารกับมอนิเตอร์ของคุณ ตรวจสอบให้แน่ใจว่า มีการเปิดใช้งาน DDC/CI ในเมนูด้านล่าง**



การใช้งานไดอะล็อกการตั้งค่าด่วน

คลิกที่ไอคอน Dell Display Manager บนแถบแสดงการแจ้งเตือนเพื่อเปิดกล่องไดอะล็อก การตั้งค่าด่วน เมื่อมีมอนิเตอร์จาก Dell ที่แอปพลิเคชันรองรับเชื่อมต่ออยู่กับคอมพิวเตอร์มากกว่าหนึ่งเครื่อง ก็สามารถเลือกกำหนดมอนิเตอร์ที่ต้องการได้โดยใช้เมนู กล่องไดอะล็อก การตั้งค่าด่วน จะช่วยให้คุณปรับความสว่าง คอนทราสต์ ความละเอียดคมชัด โครงร่างหน้าต่าง และอื่นๆ อีกมากมาย คุณสามารถเลือก **Manual Mode (โหมดแมนนวล)** หรือ **Auto Mode (โหมดอัตโนมัติ)** และความละเอียดหน้าจอสามารถเปลี่ยนแปลงได้



กล่องไดอะล็อก การตั้งค่าด่วน ยังช่วยให้สามารถเข้าถึงอินเตอร์เฟซผู้ใช้กล่องไดอะล็อกการตั้งค่าด่วนในระดับสูงของ Dell Display Manager ซึ่งใช้ในการปรับฟังก์ชันพื้นฐาน, การปรับตั้งโหมดอัตโนมัติ และเข้าถึงคุณสมบัติอื่นๆ ได้

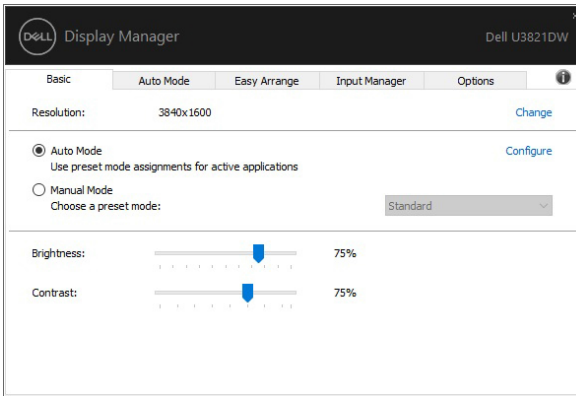


หมายเหตุ:

คุณสมบัติ	ฟังก์ชัน	คำอธิบาย
การเข้าถึง DDM ส่วน	ปุ่มเรียกใช้ด่วน เพื่อเรียกใช้ DDM UI	<ul style="list-style-type: none">• Ctrl+Shift+D• ใช้ปุ่ม Page Up/Page Down หรือคลิก ">" เพื่อพลิกเลือกใช้เลย์เอาท์ Easy Arrange (จัดเรียงง่าย)
ควบคุมแต่ละ มอนิเตอร์ในการ ตั้งค่ามอนิเตอร์ หลายจอ		<ul style="list-style-type: none">• จากกล่องดริอปดาวน์เพื่อเลือกมอนิเตอร์ โดย มอนิเตอร์ที่เลือกมีโลโก้ Dell แสดงขึ้น• ดำเนินการตรวจสอบคุณสมบัติการทดสอบตัวเอง ของมอนิเตอร์• ย้าย DDM UI ไปยังมอนิเตอร์ที่ต้องการควบคุม• กด Ctrl+Shift+D เพื่อเปิด miniUI ได้ด้วยเมาส์

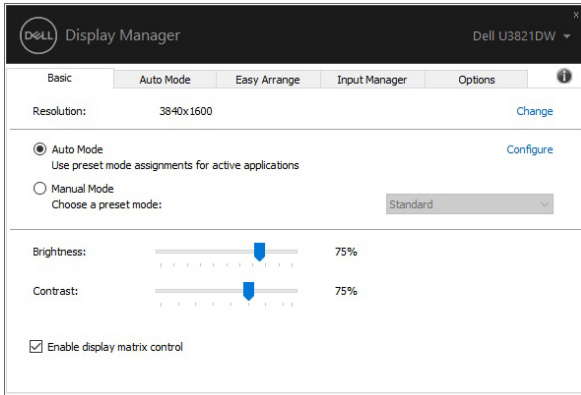
การตั้งค่าฟังก์ชันการแสดงผลพื้นฐาน

เลือก **Manual Mode (โหมดแมนนวล)** ที่ช่วยให้คุณเลือกโหมดที่ตั้งไว้ล่วงหน้าหรือเลือก **Auto Mode (โหมดอัตโนมัติ)** ที่ใช้โหมดตั้งค่าล่วงหน้าตามแอปพลิเคชันที่ใช้ งานอยู่ ข้อความบนหน้าจอจะปรากฏแสดงโหมดฟรีเซตปัจจุบันเมื่อใดก็ตามที่มีการ เปลี่ยนแปลง **Brightness (ความสว่าง)** และ **Contrast (คอนทราสต์)** ของจอภาพ ที่เลือกนั้นยังสามารถปรับแต่งได้โดยตรงจากแท็บ **Basic (พื้นฐาน)** อีกด้วย



หมายเหตุ: เมื่อมีมอนิเตอร์ Dell หลายเครื่องเชื่อมต่ออยู่ ให้เลือก "Enable display matrix control" (เปิดใช้เมทริกซ์การควบคุมค่าการแสดงผล) เพื่อ ใช้ความสว่าง, ความเข้มและการตั้งค่าสีล่วงหน้าสำหรับมอนิเตอร์ทั้งหมด





การกำหนดโหมดฟรีเซ็ดให้กับแอปพลิเคชัน

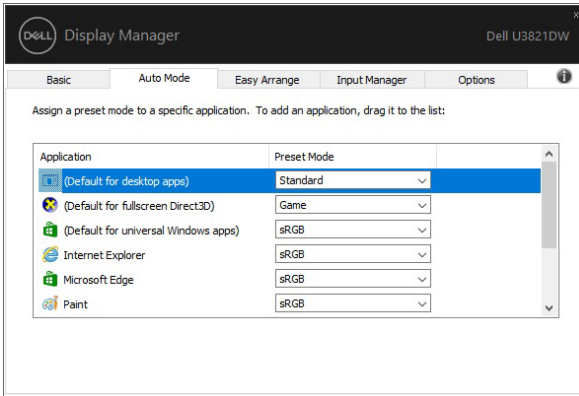
แท็บ **Auto Mode (โหมดอัตโนมัติ)** อนุญาตให้กำหนดค่า **Preset Mode (โหมดฟรีเซ็ด)** ให้กับแอปพลิเคชันที่ระบุและนำมาใช้โดยอัตโนมัติได้ เมื่อเปิดใช้งาน **Auto Mode (โหมดอัตโนมัติ)** Dell Display Manager จะสลับไปใช้ **Preset Mode (โหมดฟรีเซ็ด)** ที่กำหนดไว้เมื่อใดก็ตามที่แอปพลิเคชันที่กำหนดถูกเปิดใช้งาน **Preset Mode (โหมดฟรีเซ็ด)** ที่กำหนดไปยังแอปพลิเคชันที่จำเพาะอาจเป็นเช่นเดียวกันบน มอนิเตอร์ที่เชื่อมต่อไว้ หรืออาจแตกต่างกันไปในมอนิเตอร์แต่ละจอ

Dell Display Manager ได้ถูกกำหนดค่าไว้สำหรับแอปพลิเคชันยอดนิยมมากมาย เพื่อเพิ่มแอปพลิเคชันใหม่ลงในรายการที่กำหนด เพียงแค่ลากแอปพลิเคชันนั้นจากเดสก์ท็อป เมนูเริ่มต้นของ Windows หรือที่อื่นๆ แล้ววางบนรายการปัจจุบัน

 **หมายเหตุ:** การกำหนดค่า **Preset Mode (โหมดฟรีเซ็ด)** ให้กับแมตซ์ไฟล์, สคริปต์ โหลดเดอร์ และไฟล์ที่ไม่สามารถรันได้ เช่นไฟล์ zip หรือไฟล์ที่บีบอัดไว้ไม่ได้รับการสนับสนุน

คุณยังสามารถกำหนดค่าโหมดฟรีเซ็ด Game (เกม) ซึ่งจะมีการใช้งานทุกครั้งที่มีการใช้งานแอปพลิเคชัน Direct3D ในโหมดเต็มหน้าจอ เพื่อป้องกันแอปพลิเคชันจากการใช้โหมดนี้ ให้กำหนดโหมดฟรีเซ็ดอื่น

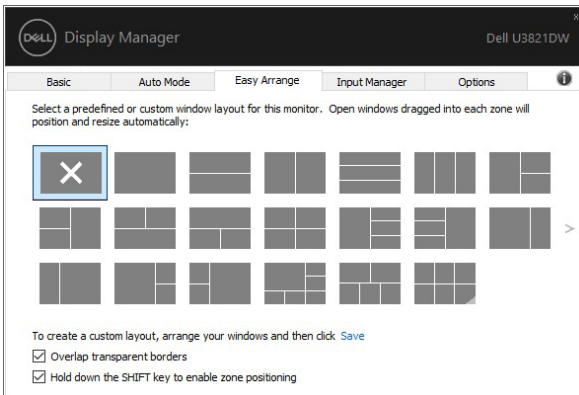




การจัดเรียงหน้าต่างด้วย จัดเรียงง่ายๆ

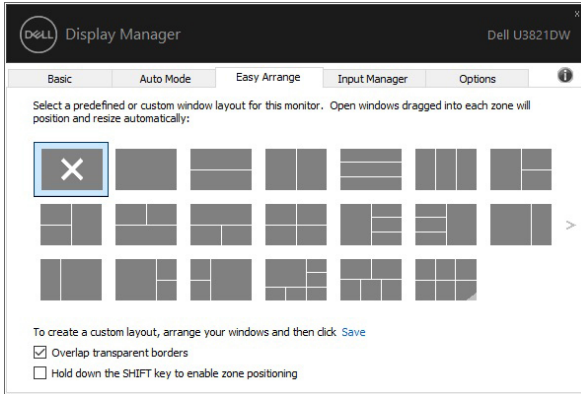
Easy Arrange (จัดเรียงง่ายๆ) ช่วยในการจัดเรียงหน้าต่างแอปพลิเคชันอย่างมีประสิทธิภาพบนเดสก์ท็อป ก่อนอื่นคุณต้องเลือกรูปแบบเลย์เอาต์ที่กำหนดไว้ที่เหมาะสมกับงานของคุณก่อน แล้วลากหน้าต่างแอปพลิเคชันไปยังพื้นที่ที่กำหนด กด ">" หรือใช้ปุ่ม Page Up/Page Down เพื่อหาเลย์เอาต์เพิ่มเติม

หากต้องการสร้างเลย์เอาต์ที่กำหนดเอง ให้คลิกขวาที่รูปขนาดย่อที่มีรูปสามเหลี่ยมเล็กๆ ที่มุมล่างขวา จัดเรียงหมายเลขของแถวและคอลัมน์ในหน้าต่างที่เปิดแล้วคลิก **OK (ตกลง)** เพื่อตั้งค่าการจัดเรียงที่คุณต้องการ

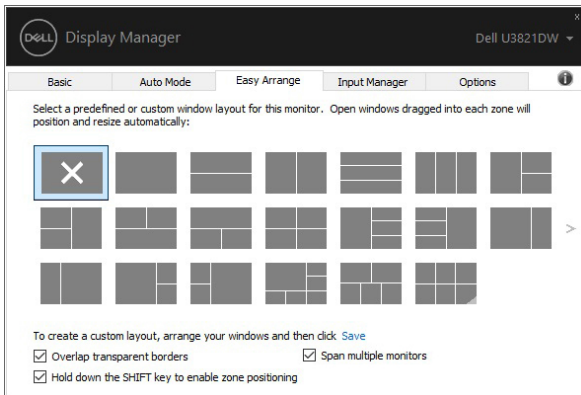


สำหรับ Windows 10 คุณสามารถใช้เลย์เอาต์หน้าต่างที่แตกต่างกันสำหรับเดสก์ท็อปเสมือนจริงแต่ละเครื่องได้

ถ้าคุณใช้คุณลักษณะ Windows snap คุณสามารถเลือก **"Hold down the SHIFT key to enable zone positioning"** (กดปุ่ม **SHIFT** ค้างไว้เพื่อเปิดใช้งานการวางตำแหน่งโซน) นี่จะเป็นการให้ Windows snap มีสำคัญกว่า **Easy Arrange** (จัดเรียงง่ายๆ) จากนั้น คุณจะต้องกดปุ่ม Shift เพื่อใช้การจัดตำแหน่งด้วย **Easy Arrange** (จัดเรียงง่ายๆ)




ถ้าคุณใช้มอนิเตอร์หลายเครื่องประกอบเป็นอาร์เรย์หรือแมทริกซ์ คุณสามารถใช้เลย์เอาต์ **Easy Arrange** (จัดเรียงง่ายๆ) กับมอนิเตอร์ทั้งหมดเป็นเดสก์ท็อปเดียว เลือก **"Span multiple monitors"** (ขยายลงในมอนิเตอร์หลายเครื่อง) เพื่อเปิดใช้คุณลักษณะนี้ คุณจำเป็นต้องจัดตำแหน่งมอนิเตอร์ให้เหมาะสมเพื่อให้ทำงานได้อย่างมีประสิทธิภาพ



มีวิธีขั้นสูงอื่นๆ สำหรับการใช้งานของ **Easy Arrange (จัดเรียงง่ายๆ)** โปรดดูตารางด้านล่าง

คุณสมบัติ	ฟังก์ชัน	คำอธิบาย
Easy Arrange (จัดเรียงง่ายๆ) ที่มีความสามารถมากขึ้น	เลย์เอาต์ที่กำหนดเอง	<ul style="list-style-type: none"> บันทึกและตั้งชื่อรูปแบบ Easy Arrange (จัดเรียงง่ายๆ) ได้ 5 รูปแบบ กำหนดค่ารูปแบบ x*y
	5 เลย์เอาต์ MRU (ที่-ใช้-ล่าสุด)	<ul style="list-style-type: none"> กด Ctrl+Shift+Home เพื่อเรียกจากรูปแบบ MRU 5 รูปแบบล่าสุด
	การปรับขนาดพาร์ทิชันทันที	<ul style="list-style-type: none"> กดปุ่ม Ctrl ค้างไว้ขณะปรับขนาดเลย์เอาต์ Easy Arrange (จัดเรียงง่ายๆ) เพื่อปรับขนาดและจำนวนของเซลล์ในเลย์เอาต์ รูปแบบ Easy Arrange (จัดเรียงง่ายๆ) ที่ทำขึ้นใหม่จะถูกบันทึกลงในตำแหน่งไอคอน Easy Arrange (จัดเรียงง่ายๆ) กดปุ่ม Ctrl ค้างไว้ในขณะที่คลิกที่ไอคอนเลย์เอาต์ที่แก้ไขแล้ว เพื่อเรียกคืนเลย์เอาต์ที่เป็นเลย์เอาต์เริ่มต้น
	เลย์เอาต์ Easy Arrange (จัดเรียงง่ายๆ) สำหรับโหมดแนวตั้ง	<ul style="list-style-type: none"> ไอคอนโหมดแนวตั้งของ Easy Arrange (จัดเรียงง่ายๆ) จะแสดงขึ้นเมื่อหมุนมอโนเตอร์

 **หมายเหตุ:** แอปพลิเคชันบางตัวต้องการความละเอียดต่ำสุดสำหรับหน้าต่างของแอปพลิเคชันนั้น แอปพลิเคชันนี้อาจไม่พอดีกับโซน **Easy Arrange (จัดเรียงง่ายๆ)** ถ้าโซนนี้มีขนาดเล็กกว่าขนาดหน้าต่างที่ต้องการ

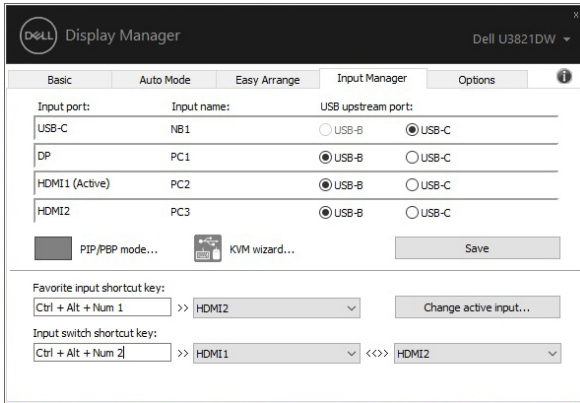
การจัดการสัญญาณเข้าวิดีโอหลายจุด

แท็บ **Input Manager (ตัวจัดการอินพุท)** เป็นวิธีที่สะดวกสำหรับคุณในการจัดการอินพุทวิดีโอหลายจุดซึ่งเชื่อมต่อเข้ากับมอโนเตอร์ Dell ของคุณ ซึ่งจะช่วยให้สามารถสลับระหว่างอินพุทในขณะที่ใช้งานคอมพิวเตอร์หลายเครื่องได้อย่างง่ายดาย

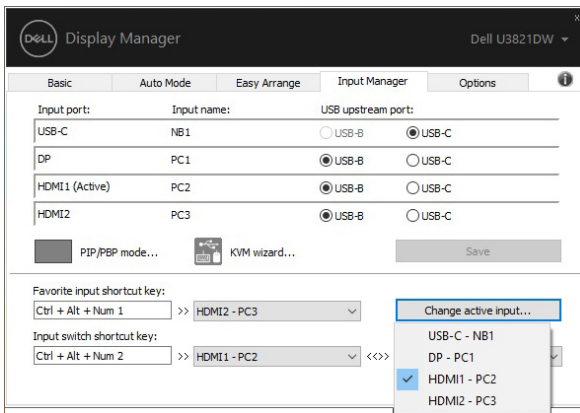
มีการแสดงรายการพอร์ตอินพุทวิดีโอทั้งหมดที่สามารถเลือกใช้งานสำหรับจอภาพของคุณ คุณสามารถกำหนดชื่ออินพุทแต่ละจุดตามที่คุณต้องการ โปรดบันทึกการเปลี่ยนแปลงของคุณหลังจากทำการแก้ไข

คุณสามารถกำหนดปุ่มทางลัดเพื่อใช้ในการสลับเป็นอินพุทรายการโปรดของคุณได้อย่างรวดเร็ว และปุ่มทางลัดอื่นเพื่อใช้ในการสลับระหว่างอินพุทสองจุดได้อย่างรวดเร็ว หากคุณใช้งานอินพุททั้งสองจุดนี้บ่อยครั้ง





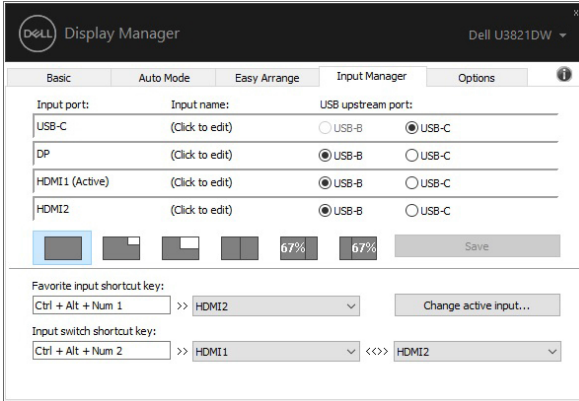
คุณสามารถใช้รายการแบบเปิดลงเพื่อสลับเป็นแหล่งสัญญาณอินพุทใดๆ



หมายเหตุ: DDM ติดต่อสื่อสารกับมอนิเตอร์ของคุณ แม้เมื่อขณะมอนิเตอร์กำลังแสดงผลวิดีโอจากคอมพิวเตอร์เครื่องอื่นอยู่ก็ตาม คุณสามารถติดตั้ง DDM บนพีซีที่คุณใช้งานบ่อย และควบคุมการสลับอินพุทจากเครื่องนั้น คุณยังสามารถติดตั้ง DDM บนพีซีเครื่องอื่นๆ ที่เชื่อมต่อเข้ามอนิเตอร์ได้อีกด้วย



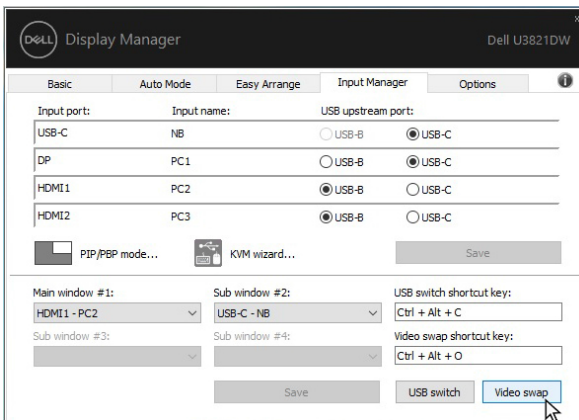
คลิกที่ปุ่มตัวเลือก **PIP/PBP mode (โหมด PIP/PBP)** เพื่อกำหนดค่าที่ต้องการ



คุณสามารถเลือกอินพุทวิดีโอสำหรับหน้าต่างหลักและหน้าต่างย่อยของคุณ โปรดบันทึกการเปลี่ยนแปลงของคุณหลังทำการเลือก

คุณสามารถกำหนดปุ่มทางลัดเพื่อสลับเปลี่ยนอินพุทวิดีโอระหว่างหน้าต่างหลักและหน้าต่างย่อยได้อย่างง่ายดาย

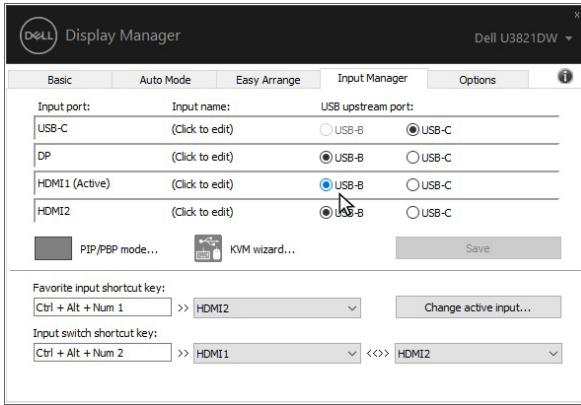
คลิกที่ปุ่ม **Video swap (สลับเปลี่ยนวิดีโอ)** หรือใช้ **Video swap shortcut key (ปุ่มทางลัดสำหรับสลับเปลี่ยนวิดีโอ)** ที่กำหนดไว้ เพื่อสลับเปลี่ยนอินพุทวิดีโอระหว่างหน้าต่างหลักและหน้าต่างย่อย



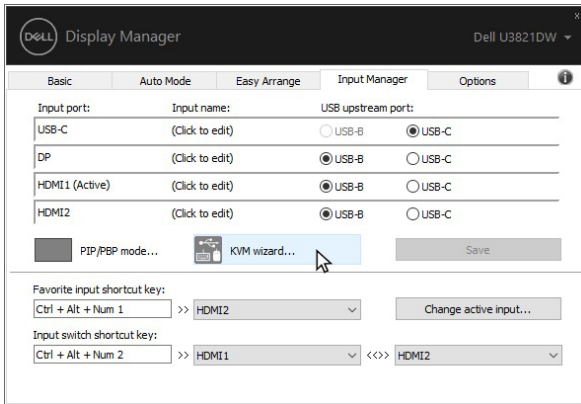
คุณสามารถกำหนดพอร์ตอัปสตรีม USB โดยใช้อินพุทวิดีโอของคุณ จะมีการเชื่อมต่อพอร์ตอัปสตรีม USB ที่กำหนดไว้เข้ากับคอมพิวเตอร์ เมื่อมีการแสดงวิดีโอบนจอภาพ



โดยมีประโยชน์มากเมื่อคุณใช้เมาส์หรือแป้นพิมพ์ ซึ่งมีการเชื่อมต่อเข้าจอภาพระหว่างคอมพิวเตอร์สองเครื่องร่วมกัน คุณสามารถกำหนดปุ่มทางลัดเพื่อสลับเปลี่ยนอุปกรณ์ระหว่างคอมพิวเตอร์สองเครื่องได้อย่างรวดเร็ว



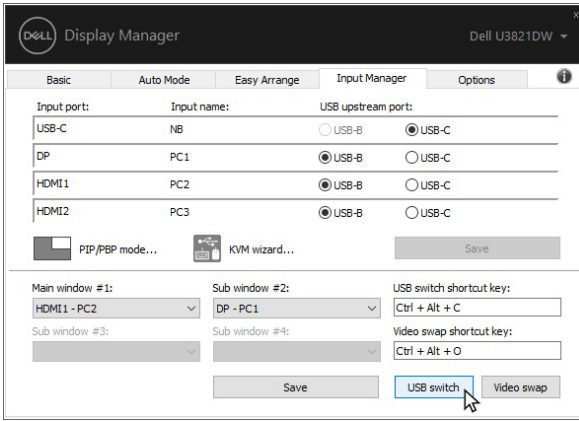
คุณยังสามารถใช้ **KVM wizard (ตัวช่วยสร้าง KVM)** เพื่อกำหนดพอร์ตอัปสตรีม USB สำหรับสัญญาณเข้าวิดีโอและเลือกพารามิเตอร์การแสดงผลสำหรับอุปกรณ์หลายตัว



หมายเหตุ: ตรวจสอบให้แน่ใจว่า คุณมีการกำหนดพอร์ตอัปสตรีม USB สำหรับแต่ละอุปกรณ์ที่เชื่อมต่ออยู่



เมื่อมีการเปิดใช้ PIP/PBP หากคุณใช้อุปกรณ์ (เช่น เมาส์) ร่วมกันระหว่างคอมพิวเตอร์สองเครื่อง คุณสามารถคลิกที่ปุ่ม **USB switch (สลับเปลี่ยน USB)** หรือใช้ **USB switch shortcut key (ปุ่มทางลัดสลับเปลี่ยน USB)** ที่กำหนดไว้ในการสลับเปลี่ยนอุปกรณ์ระหว่างคอมพิวเตอร์สองเครื่องได้อย่างรวดเร็ว



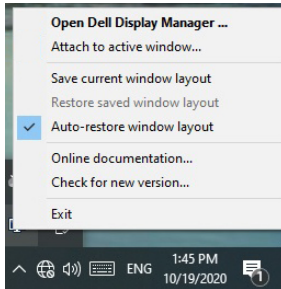
หมายเหตุ: ตรวจสอบให้แน่ใจว่า คุณมีการกำหนดพอร์ตอัปสตรีม USB สำหรับคอมพิวเตอร์ทั้งสองเครื่อง

หมายเหตุ: ตรวจสอบให้แน่ใจว่า มีการหยุดใช้งานอุปกรณ์ USB อย่างถูกต้องก่อนที่คุณจะสลับเปลี่ยนเป็นคอมพิวเตอร์อีกเครื่อง การที่ไม่ดำเนินการดังกล่าวอาจเป็นสาเหตุให้เกิดปัญหา เช่น ข้อมูลบนธัมป์ไดรฟ์ขัดข้อง

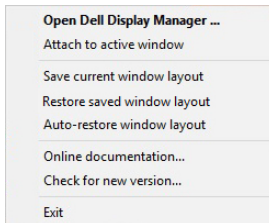


การเรียกคืนตำแหน่งแอปพลิเคชัน

DDM สามารถช่วยคุณเรียกคืนหน้าต่างแอปพลิเคชันลงในตำแหน่งเมื่อคุณเชื่อมต่อพีซีของคุณเข้ากับมอโนเตอร์ใหม่ คุณสามารถเข้าถึงคุณลักษณะนี้ได้อย่างรวดเร็วโดยคลิกขวาที่ไอคอน DDM ในถาดการแจ้งเตือน



หากคุณเลือก **"Auto-restore window layout"** (เรียกคืนเลย์เอาต์หน้าต่างอัตโนมัติ) ตำแหน่งของหน้าต่างแอปพลิเคชันของคุณจะถูกติดตามและจดจำโดย DDM DDM จะวางหน้าต่างแอปพลิเคชันลงในตำแหน่งเดิมโดยอัตโนมัติเมื่อคุณเชื่อมต่อพีซีของคุณเข้ากับมอโนเตอร์ใหม่



หากคุณต้องการกลับไปใช้เลย์เอาต์ที่คุณชื่นชอบ ก่อนอื่นให้ **"Save current window layout"** (บันทึกเลย์เอาต์หน้าต่างปัจจุบัน) และหลังจากนั้นเลือก **"Restore saved window layout"** (เรียกคืนเลย์เอาต์หน้าต่างที่บันทึกไว้)

คุณอาจใช้มอโนเตอร์ต่างรุ่นและมีความละเอียดต่างกันในการทำงานแต่ละวันของคุณ และใช้เลย์เอาต์หน้าต่างที่แตกต่างออกไปได้ DDM จะรู้จักมอโนเตอร์ที่คุณเชื่อมต่อและเรียกคืนตำแหน่งแอปพลิเคชันได้ตามความเหมาะสม

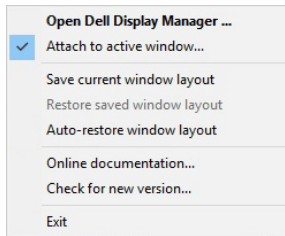
ในกรณีที่จำเป็นต้องเปลี่ยนมอโนเตอร์ในการกำหนดค่าแมทริกซ์ คุณสามารถบันทึกเลย์เอาต์หน้าต่างก่อนเปลี่ยนและเรียกคืนเลย์เอาต์หลังจากติดตั้งมอโนเตอร์ใหม่

 **หมายเหตุ:** คุณควรให้แอปพลิเคชันของคุณทำงานต่อไปเพื่อให้ได้รับประโยชน์จากคุณลักษณะนี้ DDM ไม่ได้ทำหน้าที่เรียกใช้แอปพลิเคชัน

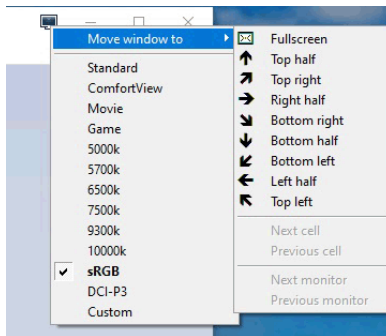


การแนบ DDM กับหน้าต่างที่ใช้งานอยู่ (เฉพาะ Windows 10)

สำหรับ Windows 10 คุณสามารถเพิ่มไอคอนทางลัด DDM ไปยังพื้นที่แถบเครื่องมือของหน้าต่างที่ใช้งานอยู่ หากต้องการเปิดใช้งานคุณลักษณะนี้ ให้คลิกขวาที่ไอคอน DDM ในสถานการณ์แจ้งเตือนแล้วเลือก **Attach to active window (แนบกับหน้าต่างที่ใช้งานอยู่)** จากเมนูที่เปิดขึ้นมา



เมื่อคุณคลิกขวาที่ไอคอนในแถบเครื่องมือ เมนูด่วนของ DDM จะปรากฏขึ้นโดยแสดงตัวเลือกภายใต้ **Auto Mode (โหมดอัตโนมัติ)** และ **Easy Arrange (จัดเรียงง่ายๆ)** เพื่อให้คุณสามารถทำการปรับเปลี่ยนได้อย่างง่ายดาย



การใช้คุณสมบัติรักษาพลังงาน

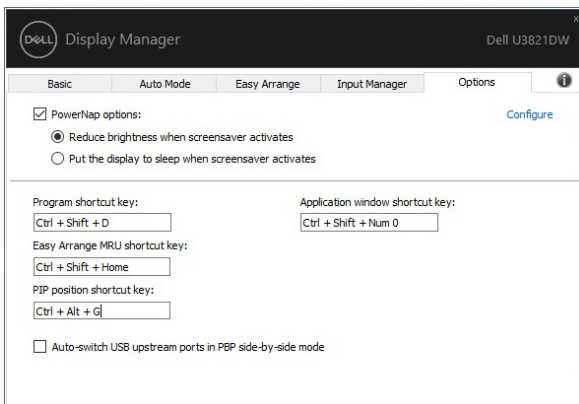
แท็บ **Options (ตัวเลือก)** มีตัวเลือกการประหยัดพลังงาน PowerNap และช่วยให้คุณ
สามารถปรับแต่งปุ่มทางลัดคีย์บอร์ด

ในบานหน้าต่างด้านบน คุณสามารถเลือกตั้งค่าความสว่างของมอนิเตอร์เป็นระดับขั้นต่ำ
สุด หรือตั้งค่าให้มอนิเตอร์อยู่ในโหมดสลีป เมื่อเปิดใช้งานตัวรักษาหน้าจอ

ปุ่มทางลัดอื่น ๆ

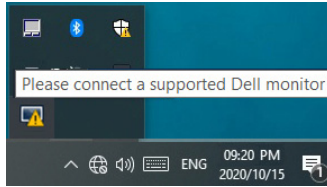
คุณสามารถกำหนดปุ่มทางลัดสำหรับการเข้าถึงฟังก์ชัน DDM ต่อไปนี้อย่างรวดเร็ว:

- **Program shortcut key (ปุ่มทางลัดโปรแกรม):** เพื่อเปิด กล้องไดอะล็อก
การตั้งค่าด่วน อย่างรวดเร็ว
- **Easy Arrange MRU shortcut key (ปุ่มทางลัด Easy Arrange MRU):**
เพื่อเรียกใช้เลย์เอาต์หน้าต่าง 5 รูปแบบล่าสุดที่ใช้ก่อนหน้าได้อย่างรวดเร็ว
- **Application window shortcut key (ปุ่มทางลัดหน้าต่างแอปพลิเคชัน):**
เพื่อเรียกใช้เมนูด่วนสำหรับตัวเลือกภายใต้ **Auto Mode (โหมดอัตโนมัติ)** และ
Easy Arrange (จัดเรียงง่าย ๆ)
- **PIP position shortcut key (ปุ่มทางลัดตำแหน่ง PIP):** เพื่อใช้โหมดที่
กำหนดไว้ล่วงหน้าสำหรับ PIP ที่แตกต่างกัน

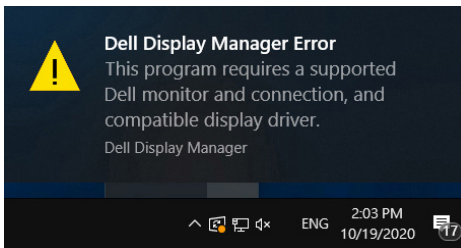


การแก้ปัญหา

หาก DDM ไม่สามารถทำงานกับมอนิเตอร์ของคุณได้ DDM จะแสดงไอคอนด้านล่างใน
สถานะการแจ้งเตือนของคุณ



คลิกที่ไอคอน DDM จะแสดงข้อความข้อผิดพลาดโดยละเอียดเพิ่มเติม



โปรดทราบ DDM จะทำงานได้กับมอนิเตอร์ที่เป็นยี่ห้อ Dell เท่านั้น หากคุณใช้มอนิเตอร์
จากผู้ผลิตรายอื่น DDM จะไม่สนับสนุนการทำงานกับมอนิเตอร์ดังกล่าว

หาก DDM ไม่สามารถตรวจหาและ/หรือสื่อสารกับมอนิเตอร์ Dell ที่สามารถทำงานร่วม
กันได้ โปรดดำเนินการตามที่แสดงไว้ด้านล่าง เพื่อแก้ไขปัญหา:

1. ตรวจสอบให้แน่ใจว่า มีการเชื่อมต่อสายเคเบิลสำหรับวิดีโอเข้ากับมอนิเตอร์และพีซีของคุณไว้อย่างถูกต้อง โดยเฉพาะอย่างยิ่ง จะต้องมีการเสียบขั้วต่อเข้าที่ตำแหน่งเป็นอย่างดี
2. ตรวจสอบ OSD สำหรับมอนิเตอร์ เพื่อให้แน่ใจว่า มีการเปิดใช้งาน DDC/CI แล้ว
3. ตรวจสอบให้แน่ใจว่า คุณมีไดรเวอร์จอแสดงผลที่ถูกต้องและเวอร์ชันล่าสุดจากผู้จำหน่ายการ์ดกราฟิก (Intel, AMD, NVIDIA เป็นต้น) ไดรเวอร์จอแสดงผลมักเป็นสาเหตุให้ DDM ไม่ทำงานเสมอ
4. ถอดชุดเชื่อมต่ออุปกรณ์ หรือสายเคเบิลขยาย หรือตัวแปลงใดๆ ที่อยู่ระหว่างมอนิเตอร์และพอร์ตกราฟิกออก ตัวขยายราคาถูก ฮับ หรือตัวแปลงบางรุ่น อาจไม่สนับสนุนการทำงานกับ DDC/CI อย่างถูกต้อง และอาจทำให้ DDM ไม่ทำงานได้ อัปเดตไดรเวอร์สำหรับอุปกรณ์เหล่านั้น หากมีเวอร์ชันล่าสุดให้เลือกใช้งาน
5. รีเซ็ตระบบของคุณ



DDM อาจไม่ทำงานกับมอนิเตอร์ด้านล่าง:

- มอนิเตอร์จาก Dell รุ่นก่อนปี 2013 และมอนิเตอร์ D ซีรีส์ของ Dell คุณสามารถเข้าดูข้อมูลเพิ่มเติมได้ที่เว็บไซต์ฝ่ายสนับสนุนผลิตภัณฑ์จาก Dell
- มอนิเตอร์สำหรับการเล่นเกมที่ใช้เทคโนโลยี G-sync จาก NVIDIA
- มอนิเตอร์ผลเสมือนและแบบไร้สายจะไม่สนับสนุนการทำงานกับ DDC/CI
- มอนิเตอร์ DP 1.2 รุ่นก่อนหน้าบางรุ่น อาจจำเป็นต้องปิดใช้งาน MST/DP 1.2 ที่ใช้ OSD สำหรับมอนิเตอร์

หากมีการเชื่อมต่อพีซีของคุณเข้ากับอินเทอร์เน็ต คุณจะได้รับข้อความแจ้ง เมื่อมีแอปพลิเคชัน DDM เวอร์ชันใหม่ให้เลือกใช้งาน ขอแนะนำให้อาวนโหลดและติดตั้งแอปพลิเคชัน DDM เวอร์ชันล่าสุด

คุณยังสามารถตรวจสอบเวอร์ชันใหม่ได้ โดยคลิกขวาที่ไอคอน DDM พร้อมกับกดปุ่ม 'shift' ค้างไว้

