


# Dell UltraSharp 27 显示器 U2722D/U2722DX/U2722DE

## Dell Display Manager 用户指南



 注：“注”表示可以帮助您更好地使用您的产品的重要信息。

**版权所有 © 2021 Dell Inc.或其子公司。保留所有权利。** Dell、EMC以及其他商标是Dell Inc.或其子公司的商标。其他商标可能是其各自所有者的商标。

2021 – 02

Rev. A00

# 目录

概述.....	4
使用快速设置对话框 .....	5
设置基本显示功能 .....	6
用多显示器同步 (MMS) 管理显示功能.....	7
为应用程序指派预设模式 .....	8
使用Easy Arrange组织窗口 .....	9
管理多个视频输入 .....	11
恢复应用程序位置 .....	15
应用节能功能.....	16
其他快捷键 .....	17
将 DDM 附加到活动窗口 (仅 Windows 10) .....	18
故障排除 .....	19

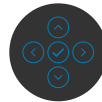
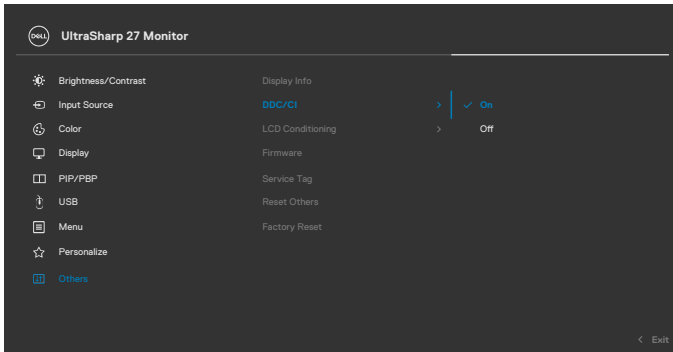


# 概述

Dell Display Manager是一个Microsoft Windows应用程序，可管理一台或一组显示器。在特定的Dell显示器上，可以通过它来手动调整所显示的图像、自动设置指派、能源管理、窗口管理、图像旋转、以及其他一些功能。安装后，每次系统启动时，Dell Display Manager都会运行并在通知托盘中显示其图标。将鼠标悬停在通知托盘图标上时，可以查看与系统相连的显示器的信息。

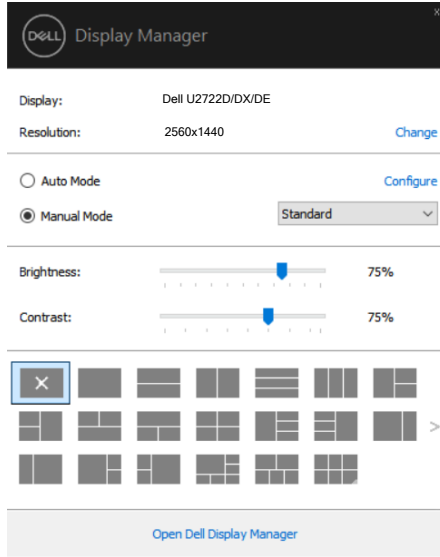


 **注：Dell Display Manager使用DDC/CI通道与显示器进行通讯。请确保在如下所示的菜单中启用DDC/CI。**



# 使用快速设置对话框

单击 Dell 显示管理器的通知托盘图标，可打开**Quick Settings（快速设置）**对话框。当计算机连接了多台其支持的 Dell 显示器时，可以使用菜单选择特定的目标显示器。通过**Quick Settings（快速设置）**对话框，您可以轻松调整亮度、对比度、分辨率和窗口布局等。还让您能够启用预设模式之间的自动切换或手动选择预设模式。



通过**Quick Settings（快速设置）**对话框，还可以访问Dell Display Manager的高级用户界面，以调整基本功能、配置自动模式、以及访问其他功能。

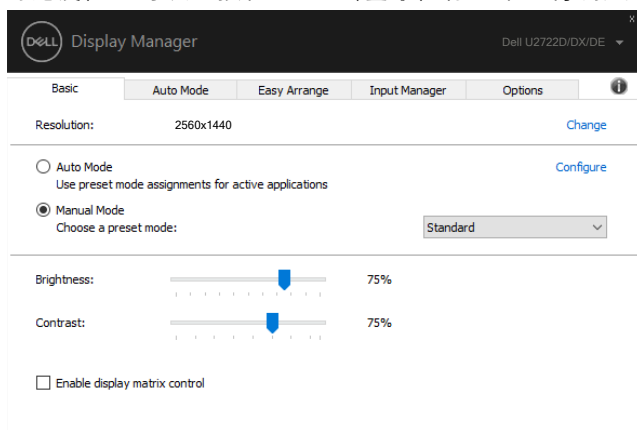
## 注意：

特征	功能	描述
快速 DDM 访问	调用 DDM 用户界面的快速键	<ul style="list-style-type: none"><li>· Ctrl+Shift+D</li><li>· 使用“向上翻页/向下翻页”键或单击“&gt;”浏览所有Easy arrange布局。</li></ul>
	在多显示器设置中控制单个显示器	<ul style="list-style-type: none"><li>· 从下拉框中选择显示器。</li><li>· 如果您的计算机连接了多台显示器，所选显示器上会显示一个图标一秒钟，让您知道您选择了哪台显示器。</li><li>· 执行显示器自检功能检查。</li><li>· 将 DDM 用户界面移动到要控制的显示器上。</li><li>· 按 Ctrl+Shift+D 在鼠标指针下调出迷你界面。</li></ul>

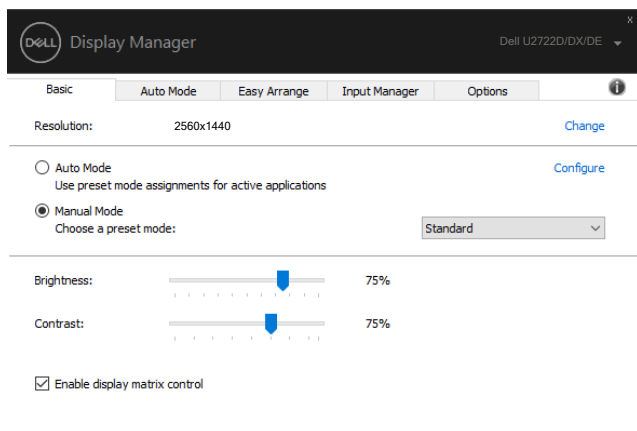


# 设置基本显示功能

您可以选择**Manual Mode（手动模式）**以手动选择预设模式，或者选择**Auto Mode（自动模式）**以根据活动的应用程序来应用预设模式。当预设模式发生变更时，会显示一条屏幕消息，指明当前预设模式。所选显示器的**Brightness（亮度）**和**Contrast（对比度）**还可以直接在**Basic（基本）**标签中进行调整。



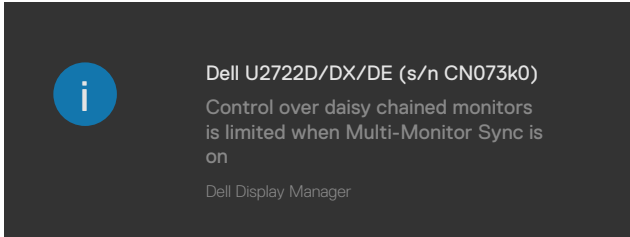
**注：**连接了多台Dell显示器时，可以选择“Enable display matrix control”将亮度、对比度和颜色预设控制应用于所有显示器。



# 用多显示器同步 (MMS) 管理显示功能

---

当多显示器同步 (MMS) 打开时，Dell 显示器管理器只能管理第一个连接到系统的显示器，并且对菊花链显示器的其余部分的控制有限。



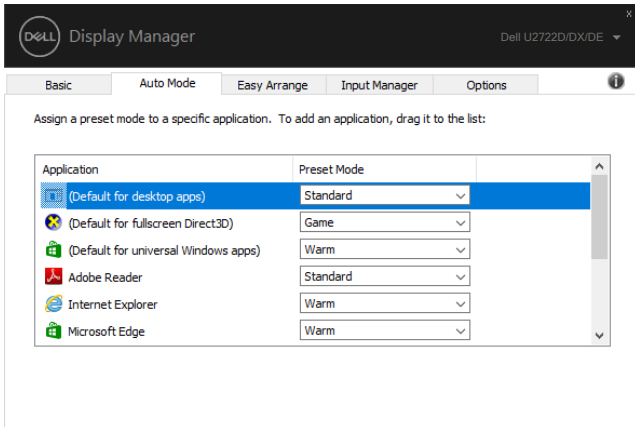
# 为应用程序指派预设模式

在**Auto Mode（自动模式）**标签中，可以将特定**Preset Mode（预设模式）**和特定应用程序关联在一起，以自动应用该模式。在启用**Auto Mode（自动模式）**的情况下，每当关联应用程序激活时，Dell Display Manager自动切换至相应的**Preset Mode（预设模式）**。为特定应用程序指派的**Preset Mode（预设模式）**在每台连接的显示器上可以是相同的，也可以因显示器不同而异。

Dell Display Manager针对许多主流应用程序进行了预先配置。如要在指派列表中添加新应用程序，只需将应用程序从桌面、Windows开始菜单或其他地方拖放到当前列表即可。

**注：不支持为批处理文件、脚本、加载程序、以及非可执行文件（如zip归档或打包文件）等指派预设模式。**

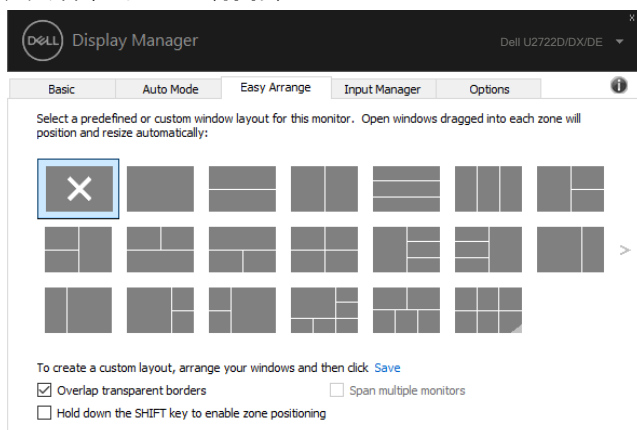
您还可以配置每当以全屏模式运行Direct3D应用程序时使用的游戏预设模式。如要阻止应用程序使用模式，可以为其指派不同的预设模式。





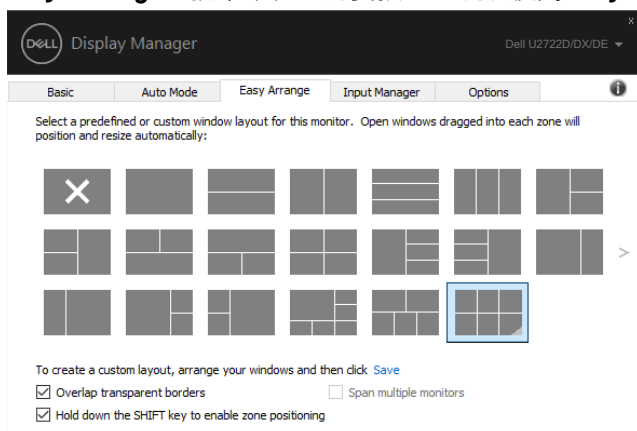
# 使用Easy Arrange组织窗口

**Easy Arrange**可以帮助您有效地组织桌面上的应用程序窗口。首先选择一个适合您工作的预定义布局模式，然后只需将应用程序窗口拖动到所定义的区域中即可。按“>”或使用向上翻页/向下翻页键查找更多布局。如要创建自定义布局，请排列已打开的窗口，然后单击**Save（保存）**。

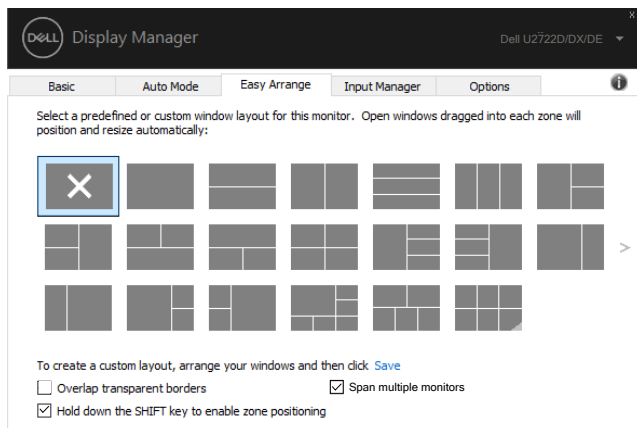


对于Windows 10，可以为每个虚拟桌面应用不同的窗口布局。

如果经常使用Windows贴靠功能，可以选择“**Hold down the SHIFT key to enable zone positioning（按住SHIFT键以后用区域定位）**”。在此情况下，Windows贴靠功能优先于**Easy Arrange**。接下来，您需要按Shift键以使用**Easy Arrange**定位。



如果以阵列或矩阵方式使用多台显示器，可以将**Easy Arrange**布局作为一个桌面应用于所有显示器。选择“**Span multiple monitors（跨多台显示器）**”以启用此功能。您需要正确对齐显示器，才能使其生效。



**Easy Arrange（轻松摆放）** 有其他高级用法。请参考下表。

特征	功能	描述
增强版 <b>Easy arrange</b>	自定义布局	<ul style="list-style-type: none"> <li>保存并命名 5 个定制<b>Easy arrange</b>模式。</li> <li>配置 <math>x*y</math> 模式。</li> </ul>
	5 MRU（近期用过的）布局	按 <b>Ctrl+Shift+Home</b> 在最后 5 个 MRU 布局之间循环切换。
	动态调整分区大小	<ul style="list-style-type: none"> <li>调整当前<b>Easy arrange</b>布局大小时，按住 <b>Ctrl</b> 键可调整布局中单元格的大小和数量。</li> <li>新形成的<b>Easy arrange</b>模式将保存到<b>Easy arrange</b>图标位置。</li> <li>在单击经修改布局图标时，按住<b>Ctrl</b>键将其恢复成默认布局。</li> </ul>
	纵向模式的 <b>Easy arrange</b> 布局	<ul style="list-style-type: none"> <li>旋转显示器时，会显示纵向模式<b>Easy arrange</b>图标。</li> </ul>

**注：**在运行应用程序窗口时可能必须满足最低有效分辨率要求。如果**Easy Arrange**区域小于所需要的窗口大小，则此类应用程序可能不适用于**Easy Arrange**区域。

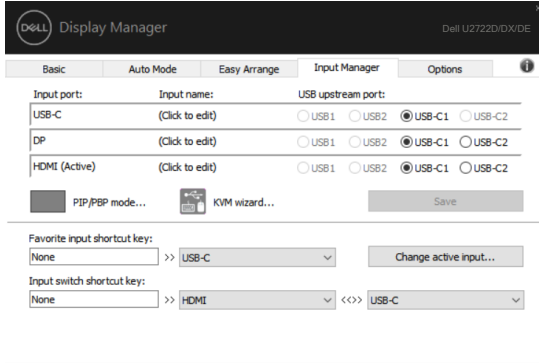


# 管理多个视频输入

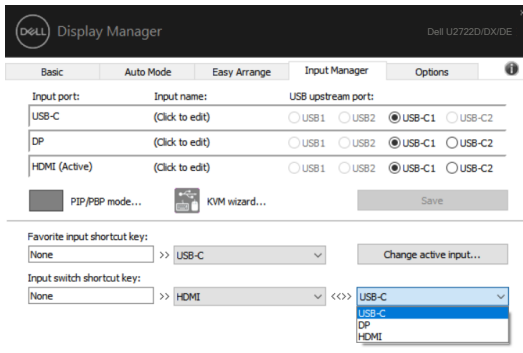
Input Manager 标签提供多种便捷方式，供您管理与 Dell 显示器相连的多个视频输入。在使用多台计算机时轻松切换输入。

显示器可用的所有视频输入端口会一一列出。您可以根据需要为每个输入指定一个名称。请在编辑之后保存所作的更改。

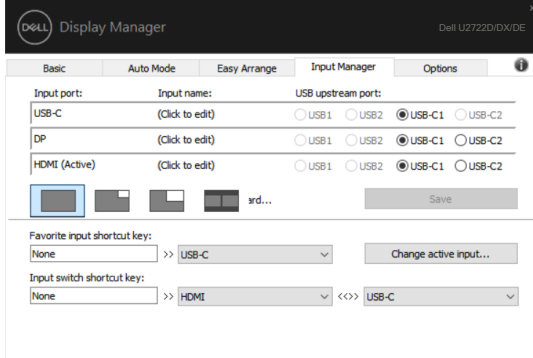
您可以定义一个快捷键，用于快速切换到您喜欢的输入；如果您经常使用两个输入，还可以定义另一个快捷键，用于快速切换两个输入。



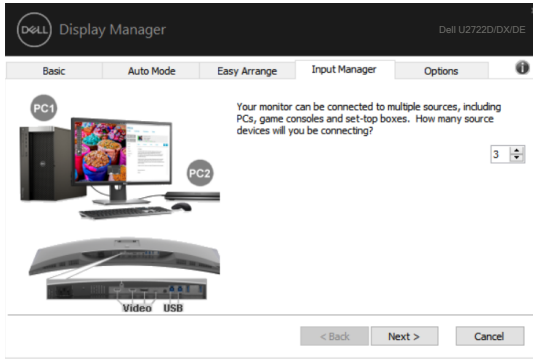
您可以使用下拉列表切换到任意输入源。



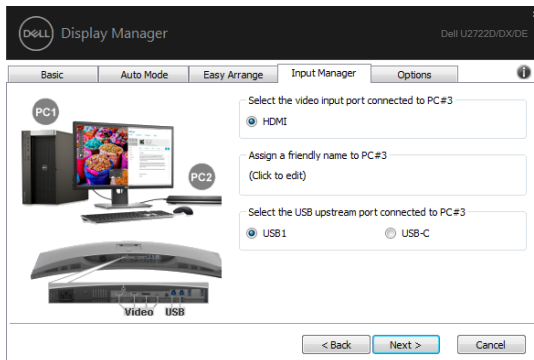
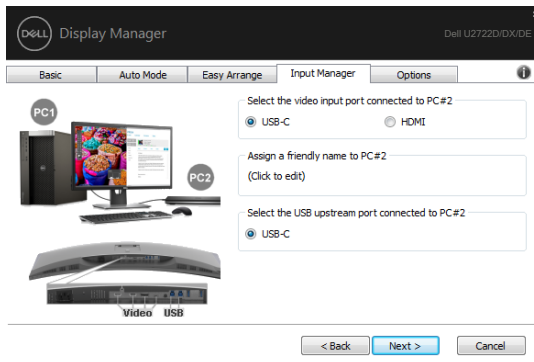
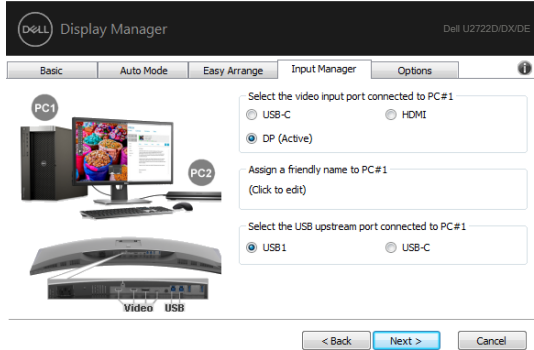
如果您要使用分屏功能，请按 PIP / PBP 选择要拆分的窗口大小，然后按保存键，即可使用 PIP / PBP 功能。



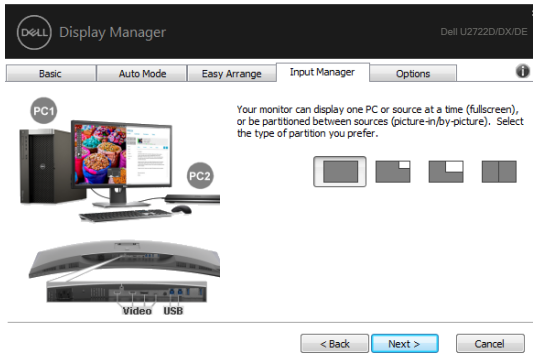
如果您想使用 KVM 功能，请单击 KVM，输入要连接的计算机数量，然后按“NEXT（下一步）”。



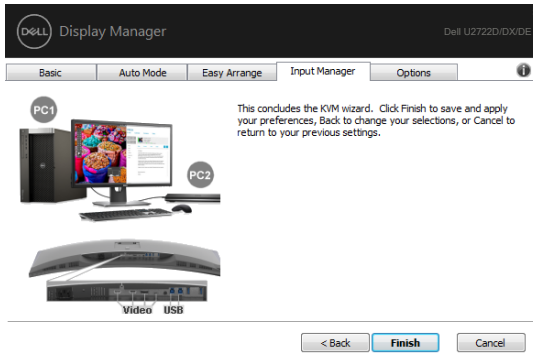
在 PC1-PC3 中，选择要连接到该端口的视频输入端口，选择连接到该端口的 USB 上行端口，然后按“NEXT（下一步）”。



此外，也可在此界面中使用 PIP/PBP 功能。



然后单击“Finish（完成）”，以完成你的选项选择。

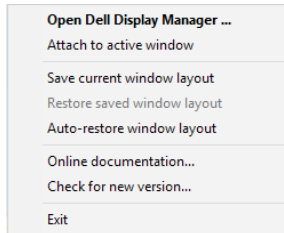


**注：**即使显示器在显示来自另一台计算机的视频，DDM也会与您的显示器进行通讯。您可以在常用的计算机上安装DDM，通过它来切换输入。您也可以在与显示器相连的其他计算机上安装DDM。

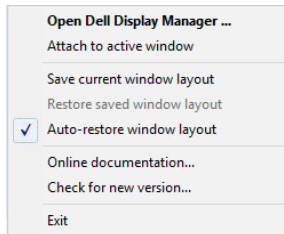


# 恢复应用程序位置

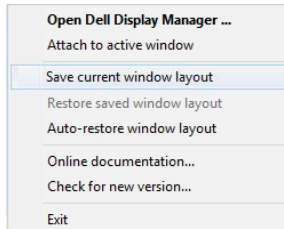
将计算机重新连接到显示器时，DDM可以帮助您将应用程序窗口恢复到它们的位置。通过右键单击通知托盘中的DDM图标，可以快速访问此功能。



如果选择“**Auto-restore window layout（自动恢复窗口布局）**”，DDM会跟踪并记忆应用程序窗口的的位置。将计算机重新连接到显示器时，DDM可以自动将应用程序窗口置于它们原来的位置。




若要返回某个喜爱的布局，选择“**Save current window layout（保存当前窗口布局）**”，然后选择“**Restore saved window layout（还原已保存的窗口布局）**”。



您可以在日常工作中使用不同型号或分辨率的显示器，并且可以对它们应用不同的窗口布局。DDM可以了解您重新连接的显示器，并相应地恢复应用程序的位置。

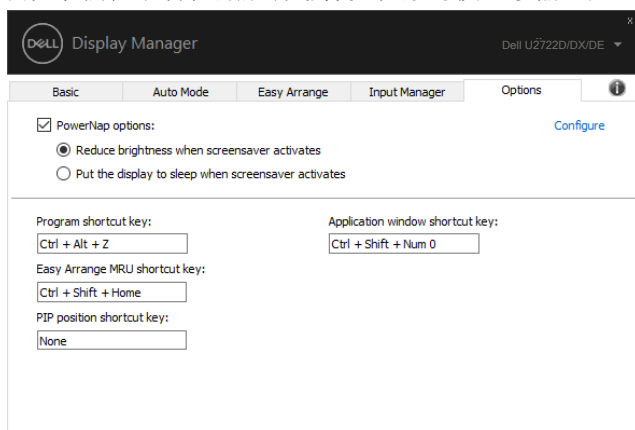
如需更换显示器矩阵配置中的一台显示器，可以在更换前保存窗口布局，在安装新显示器后恢复布局。

 **注：为了从此功能中受益，应使应用程序保持运行。DDM不会启动应用程序。**



# 应用节能功能

在支持的Dell型号上，Options（选项）标签提供PowerNap节能选项。您可以选择将显示器的亮度设在最低，或者在激活屏幕保护程序时使显示器进入睡眠状态。

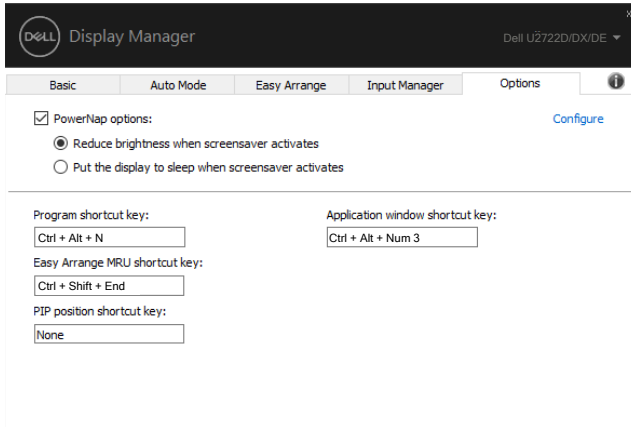




# 其他快捷键

您可以定义快捷键，以快速访问以下 DDM 功能：

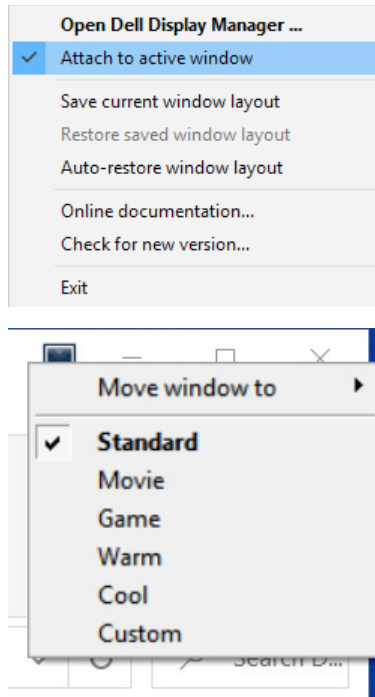
- **程序快捷键：**快速打开**快速设置**对话框。
- **Easy arrange MRU 快捷键：**快速应用 5 个最近使用的窗口布局。
- **应用程序窗口快捷键：**在自动模式和**Easy arrange** 下启动选项的快速菜单。
- **PIP 位置快捷键：**用于快速应用左上角、右上角、右下角或左下角窗口位置的 PIP 子位置。



# 将 DDM 附加到活动窗口（仅 Windows 10）

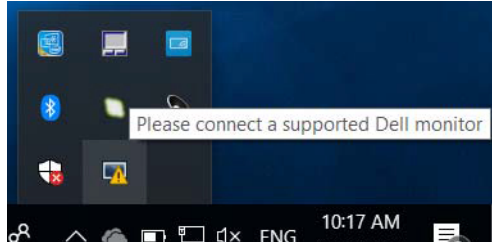
DDM 图标可附加在您正在操作的活动窗口。单击图标可轻松访问以下功能。

特征	功能	描述
将 DDM 附加到活动窗口（仅 Windows 10）	更改预设或快速切至不同分区	· 附加到活动窗口的 DDM 图标，用户可以轻松切换窗口位置、更改颜色预设模式，以及关联自动预设模式。
	快捷键触发器	· 在正在运行的应用窗口中，按下 Ctrl+Shift+Ins 也会触发附加的 DDM 菜单。
	在 <b>Easy arrange</b> 单元格中移动应用程序窗口	· 将应用窗口发送到上一个/下一个 <b>Easy arrange</b> 单元格。
	在显示器之间移动应用程序窗口	· 将应用窗口发送到上一个/下一个显示器。

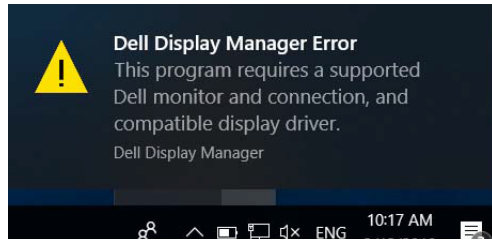


# 故障排除

如果DDM不支持您的显示器，DDM会在通知托盘中显示如下所示的图标。



单击图标，DDM会显示更详细的错误消息。



请注意，DDM只支持Dell品牌的显示器。如果您使用的是其他厂商的显示器，DDM不支持它们。

如果DDM无法检测和/或与所支持的Dell显示器进行通讯，请执行下述操作以排除故障：

1. 确保视频线正确连接到显示器和计算机，特别是接头应牢固插入到位。
2. 检查显示器OSD，确保DDC/CI已启用。
3. 请确保您拥有显卡厂商（英特尔、AMD、NVidia等）提供的正确且最新的显卡驱动程序。显卡驱动程序往往是 DDM 故障的原因。
4. 移除显示器和图形端口之间的任何扩展坞、线缆延长器或转换器等。有些低价的延长器、集线器或转换器可能无法正确支持DDC/CI，因而造成DDM故障。若此类设备的驱动程序有最新版本，请更新驱动程序。
5. 重新启动计算机。



DDM可能不支持下列显示器：

- 2013年之前的Dell显示器型号以及D系列Dell显示器。有关详细信息，请访问 <https://www.dell.com/support/monitors>。
- 使用Nvidia G-sync技术的游戏显示器
- 虚拟和无线显示器不支持DDC/CI
- 部分早期型号的DP 1.2显示器，可能需要使用显示器OSD禁用MST/DP 1.2

如果您的计算机已连接到Internet，当DDM有新版本时，会提示您升级到新版本。建议您下载并安装最新的DDM应用程序。

您也可以通过右键单击 DDM 图标来查看新版本。

