

# Dell UltraSharp 27 จอภาพชั้น U2722D/U2722DX/U2722DE

## Dell Display Manager คู่มือผู้ใช้





หมายเหตุ หมายเหตุแสดงข้อมูลสำคัญที่ช่วยให้ผู้ใช้ผลิตภัณฑ์ของคุณได้ดีขึ้น

**Copyright © 2021 Dell Inc. หรือบริษัทในเครือ สงวนลิขสิทธิ์ Dell, EMC และเครื่องหมายการค้าอื่นๆ เป็นเครื่องหมายการค้าของ Dell Inc. หรือบริษัทในเครือ เครื่องหมายการค้าอื่นๆ เป็นเครื่องหมายการค้าของเจ้าของที่เกี่ยวข้อง**

2021 – 02

ฉบับ A00

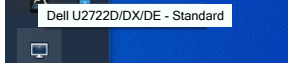
# สารบัญ

ภาพรวม . . . . .	4
การใช้กล่องโต้ตอบQuick Settings (การตั้งค่าด่วน) . . . . .	5
การตั้งค่าฟังก์ชันการแสดงผลBasic (พื้นฐาน) . . . . .	7
จัดการฟังก์ชันการแสดงผลด้วย Multi-Monitor Sync (MMS) (การซิงค์หลายจอภาพ, MMS) . . . . .	8
การกำหนดPreset Mode (โหมดฟรีเซ็ด) ไปยังแอปพลิเคชันต่างๆ . . . . .	9
การจัดเรียงหน้าต่างด้วยฟังก์ชันEasy Arrange (จัดเรียงแบบง่าย) . . . . .	10
การจัดการหลายอินพุตวิดีโอ . . . . .	12
การกู้คืนตำแหน่งของแอปพลิเคชัน . . . . .	16
การใช้คุณสมบัติด้านการอนุรักษ์พลังงาน . . . . .	18
แป้นพิมพ์ลัดอื่นๆ . . . . .	19
ติดยึด DDM กับหน้าต่างที่เปิดใช้งาน (เฉพาะ Windows 10) .	20
การแก้ไขปัญหา . . . . .	21

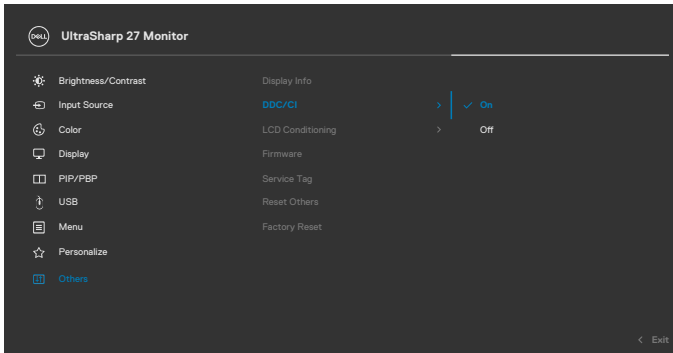


# ภาพรวม

Dell Display Manager เป็นแอปพลิเคชันบน Microsoft Windows ที่ใช้เพื่อจัดการจอภาพหรือกลุ่มของจอภาพ โดยอนุญาตให้คุณปรับภาพที่แสดง การกำหนดการตั้งค่าอัตโนมัติ การจัดการพลังงาน การจัดเรียงหน้าต่าง การหมุนภาพ และคุณสมบัติอื่นๆ บนจอภาพ Dell บางรุ่นแบบแมนนวลได้ หลังจากติดตั้งแล้ว Dell Display Manager จะรันทุกครั้งที่ระบบเริ่มต้น และจะวางไอคอนของโปรแกรมไว้ในถาดการแจ้งเตือน ข้อมูลเกี่ยวกับจอภาพต่างๆ ที่เชื่อมต่อกับระบบจะใช้ได้เสมอ เมื่อนำเมาส์ไปวางไว้เหนือไอคอนในถาดการแจ้งเตือน

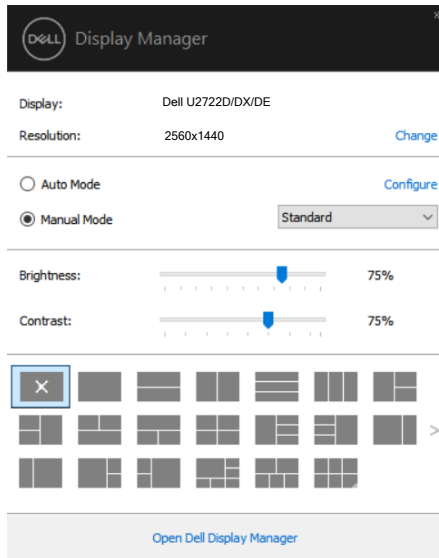


**หมายเหตุ:** Dell Display Manager ใช้ช่อง DDC/CI เพื่อสื่อสารกับจอภาพของคุณ โปรดตรวจสอบว่าได้เปิดใช้งาน DDC/CI ในเมนูตามที่แสดงด้านล่าง



# การใช้กล่องโต้ตอบ Quick Settings (การตั้งค่าด่วน)

การคลิกที่ไอคอนการการแจ้งเตือนของตัวจัดการการแสดงผล Dell จะเปิดกล่องโต้ตอบ **Quick Settings (การตั้งค่าด่วน)** หากมีจอภาพ Dell ที่รองรับมากกว่าหนึ่งจอเชื่อมต่อกับคอมพิวเตอร์ คุณสามารถเลือกจอภาพเป้าหมายที่เจาะจงโดยใช้เมนูได้ กล่องโต้ตอบ **Quick Settings (การตั้งค่าด่วน)** ให้คุณสามารถปรับความสว่าง ความเปรียบต่าง ความละเอียด เคาะโครงหน้าตา และอื่นๆ ได้อย่างง่ายดาย นอกจากนี้ยังให้คุณสามารถเปิดใช้การสลับอัตโนมัติระหว่างโหมดค่าที่ตั้งล่วงหน้า หรือเลือกโหมดค่าที่ตั้งล่วงหน้าด้วยตัวเองได้



นอกจากนี้กล่องโต้ตอบ **Quick Settings (การตั้งค่าด่วน)** ยังให้การเข้าถึงไปยังส่วนติดต่อผู้ใช้ขั้นสูงของ Dell Display Manager ซึ่งใช้เพื่อปรับฟังก์ชันพื้นฐาน กำหนดค่าโหมดอัตโนมัติ และเข้าถึงคุณสมบัติอื่นๆ ได้



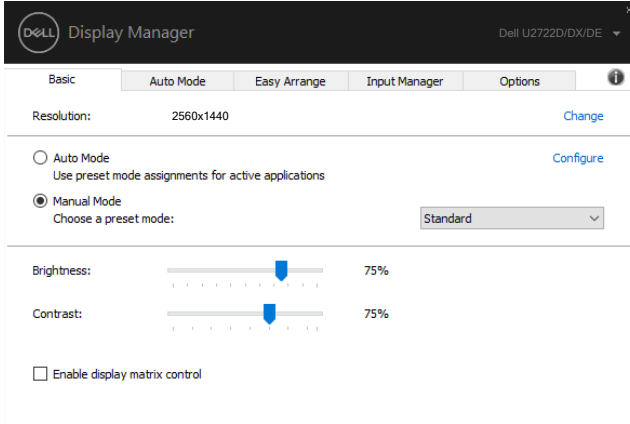
## หมายเหตุ:

พีเจเจอร์	ฟังก์ชัน	คำอธิบาย
การเข้าถึง DDM ส่วน	ปุ่มลัดเพื่อเรียกใช้ DDM UI	<ul style="list-style-type: none"><li>• Ctrl+Shift+D</li><li>• ใช้ปุ่มเลื่อนหน้าขึ้น/เลื่อนหน้าลง หรือคลิก "&gt;" เพื่อพลิกเค้าโครง Easy Arrange ดायทั้งหมด</li></ul>
	ควบคุมจอภาพ แต่ละจอในการตั้งค่าหลายจอภาพ	<ul style="list-style-type: none"><li>• เลือกจอภาพจากกล่องแบบดรอปดาวน์</li><li>• ถ้ามีจอภาพมากกว่าหนึ่งจอเชื่อมต่อกับคอมพิวเตอร์ของคุณ ไอคอนจะปรากฏบนจอภาพที่เลือกเป็นจอสำรองเพื่อให้คุณทราบว่าจอใดเป็นจอที่คุณเลือก</li><li>• ดำเนินการตรวจสอบด้วยพีเจเจอร์การทดสอบในตัวของจอภาพ</li><li>• ย้าย DDM UI ไปยังจอภาพที่จะควบคุม</li><li>• กดปุ่ม Ctrl+Shift+D เพื่อเรียกใช้ miniUI ภายใต้ตัวชี้แบบเมาส์</li></ul>

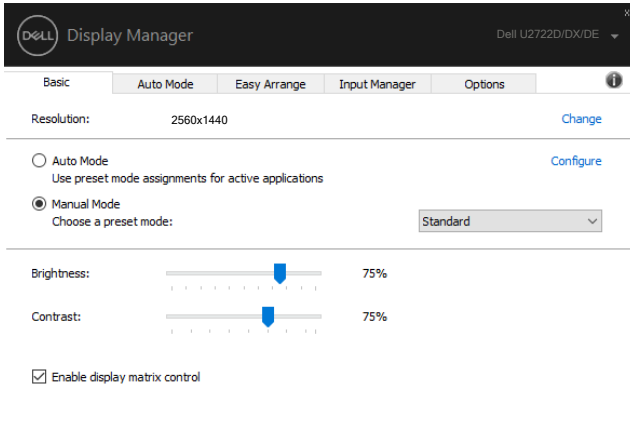


# การตั้งค่าฟังก์ชันการแสดงผลBasic (พื้นฐาน)

คุณสามารถเลือก **Manual Mode (โหมดแมนนวล)** ที่ช่วยให้คุณเลือกโหมดพีรีเซ็ด้วยตัวเองได้ หรือเลือก **Auto Mode (โหมดอัตโนมัติ)** ที่ใช้งานโหมดพีรีเซ็โดยอิงตามแอปพลิเคชันที่ใช้งานอยู่ได้ ข้อความบนหน้าจอจะแสดงโหมดพีรีเซ็ปัจจุบันขึ้นมาเมื่อใดก็ตามที่มีการเปลี่ยนโหมด นอกจากนี้ คุณสามารถปรับ **Brightness (ความสว่าง)** และ **Contrast (คอนทราสต์)** ของจอภาพที่เลือกโดยตรงจากแท็บ **Basic (พื้นฐาน)** ได้ด้วย



**หมายเหตุ** เมื่อเชื่อมต่อจอภาพ Dell เข้ากันหลายจอ ให้เลือก “Enable display matrix control (เปิดใช้งานตัวควบคุมเมตริกซ์การแสดงผล)” เพื่อใช้งานตัวควบคุมพีรีเซ็ความสว่าง คอนทราสต์ สี กับจอภาพทั้งหมด



# จัดการฟังก์ชันการแสดงผลด้วย Multi-Monitor Sync (MMS) (การซิงค์หลายจอภาพ, MMS)

เมื่อเปิดใช้ Multi-Monitor Sync (MMS) (การซิงค์หลายจอภาพ, MMS), Dell Display Manager (ตัวจัดการการแสดงผล Dell) สามารถจัดการเฉพาะจอภาพตัวแรกที่เชื่อมต่อกับระบบและมีการควบคุมที่จำกัดบนจอภาพที่เหลือที่เชื่อมต่อแบบเดซีเซ็น






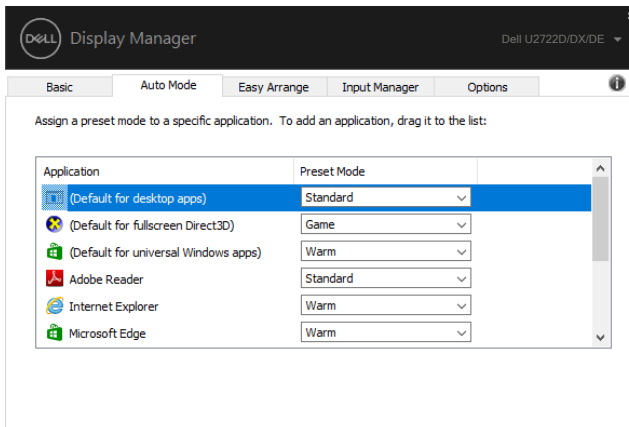
# การกำหนดPreset Mode (โหมดฟรีเซ็ด)ไปยังแอปพลิเคชันต่างๆ

แท็บ **Auto Mode (โหมดอัตโนมัติ)** ให้คุณสามารถเชื่อมโยง **Preset Mode (โหมดฟรีเซ็ด)** เฉพาะเข้ากับแอปพลิเคชันเฉพาะได้ และใช้งานโหมดโดยอัตโนมัติ เมื่อเปิดใช้งาน **Auto Mode (โหมดอัตโนมัติ)** Dell Display Managerจะสลับไปยัง **Preset Mode (โหมดฟรีเซ็ด)** ที่เกี่ยวข้องโดยอัตโนมัติเมื่อใดก็ตามที่เปิดใช้งานแอปพลิเคชันที่เชื่อมโยกัน **Preset Mode (โหมดฟรีเซ็ด)** ที่กำหนดไปยังแอปพลิเคชันเฉพาะ อาจเหมือนกันบนจอภาพที่เชื่อมต่ออยู่แต่ละจอ หรือโหมดฟรีเซ็ดอาจแตกต่างกันในจอภาพแต่ละจอก็ได้

Dell Display Managerถูกกำหนดไว้ล่วงหน้าสำหรับแอปพลิเคชันที่เป็นที่นิยมหลายตัว หากต้องการเพิ่มแอปพลิเคชันใหม่ไปยังรายการการกำหนด เพียงลากแอปพลิเคชันจากเดสก์ท็อป เมนูเริ่มของ Windows หรือจากที่ใดๆ จากนั้นวางลงไปรายการปัจจุบัน

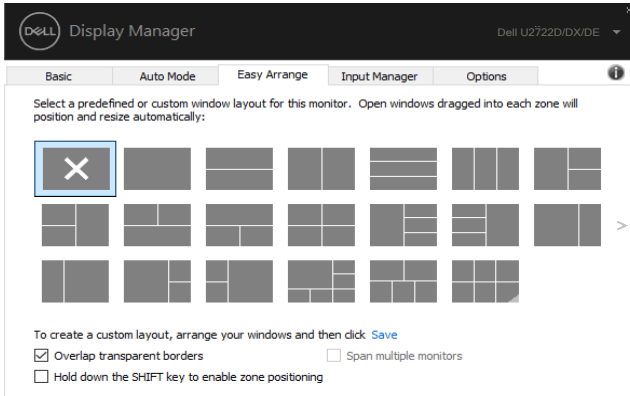
 **หมายเหตุ:** การกำหนดโหมดที่ตั้งค่าล่วงหน้าไม่รองรับสำหรับไฟล์แบบชุด คริปต์ ตัวโหลด และไฟล์แบบไม่ใช่ไฟล์สัnger เช่น ไฟล์เก็บถาวรหรือบีบอัดที่เป็น Zip

นอกจากนี้คุณยังสามารถกำหนดค่าโหมดฟรีเซ็ดของเกมที่จะใช้เมื่อคุณเรียกใช้แอปพลิเคชัน Direct3D ในโหมดเต็มหน้าจอได้ เพื่อป้องกันไม่ให้แอปพลิเคชันใช้โหมด ให้กำหนดโหมดฟรีเซ็ดโหมดอื่นให้



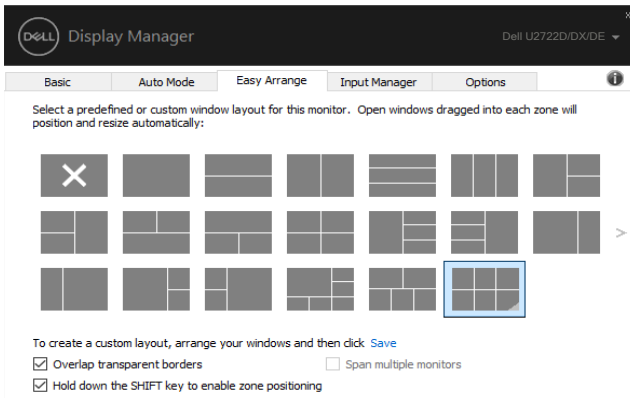
# การจัดเรียงหน้าต่างด้วยฟังก์ชัน Easy Arrange (จัดเรียงแบบง่าย)

**Easy Arrange (จัดเรียงแบบง่าย)** ช่วยคุณจัดระเบียบหน้าต่างแอปพลิเคชันของคุณบนเดสก์ท็อปได้อย่างมีประสิทธิภาพ คุณจะต้องเลือกรูปแบบเค้าโครงที่กำหนดค่าไว้ล่วงหน้าก่อน ซึ่งเหมาะกับการทำงานของคุณ จากนั้นเพียงลากหน้าต่างแอปพลิเคชันไปในเขตพื้นที่ที่กำหนดไว้ กดปุ่ม ">" หรือใช้ปุ่ม Page Up (เลื่อนหน้าขึ้น)/Page Down (เลื่อนหน้าลง) เพื่อค้นหาเค้าโครงอื่นๆ หากต้องการสร้างเค้าโครงที่กำหนดเอง ให้จัดเรียงหน้าต่างที่เปิดไว้ จากนั้นคลิก **Save (บันทึก)**

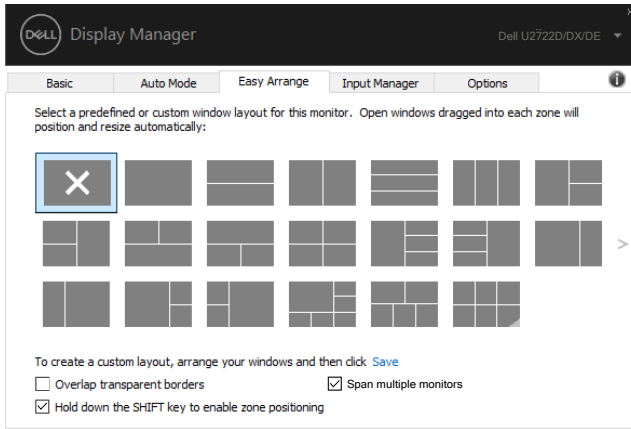


สำหรับ Windows 10 คุณสามารถใช้งานเค้าโครงหน้าต่างที่ต่างกันได้สำหรับเดสก์ท็อปเสมือนแต่ละรูปแบบ

ถ้าคุณมักใช้คุณลักษณะจัดชิดหน้าต่างเสมอ คุณสามารถเลือก **"Hold down the SHIFT key to enable zone positioning (กดค้างที่ปุ่ม SHIFT เพื่อเปิดใช้งานการกำหนดตำแหน่ง)"** ตัวเลือกนี้จะให้ลำดับการจัดชิดหน้าต่างผ่านตัวเลือก **Easy Arrange**. จากนั้นคุณจะต้องกดปุ่ม Shift เพื่อใช้การวางตำแหน่ง **Easy Arrange (จัดเรียงแบบง่าย)**




ถ้าคุณใช้หลายจอภาพเป็นแถวหรือกลุ่ม ตัวเลือกเค้าโครง **Easy Arrange (จัดเรียงแบบง่าย)** สามารถใช้งานกับจอภาพทั้งหมดเป็นเดสก์ท็อปเดียว เลือก **“Span multiple monitors (สเปนหลายจอภาพ)”** เพื่อเปิดใช้งานคุณลักษณะนี้ คุณจะต้องปรับแนวจอภาพอย่างเหมาะสมเพื่อให้มีผลใช้งาน



มีการใช้งานขั้นสูงอื่นๆ ของ **Easy Arrange (การเรียงตัวแบบง่าย)** ดูที่ตารางด้านล่าง

ฟีเจอร์	ฟังก์ชัน	คำอธิบาย
<b>Easy Arrange</b> ขั้นสูง	เค้าโครงที่กำหนดเอง	<ul style="list-style-type: none"> <li>บันทึกและตั้งชื่อ 5 รูปแบบของ <b>Easy Arrange</b></li> <li>กำหนดค่า <math>x*y</math> รูปแบบ</li> <li>กดปุ่ม <b>Ctrl+Shift+Home</b> เพื่อวนรอบระหว่างรายการเค้าโครงแบบ MRU 5 รายการ</li> </ul>
	เค้าโครงแบบ MRU (รายการที่ใช้ล่าสุด) 5 รายการ	<ul style="list-style-type: none"> <li>กดปุ่ม <b>Ctrl</b> ค้างไว้พร้อมกับปรับขนาดเค้าโครง <b>Easy Arrange</b> ปัจจุบันเพื่อปรับขนาดเซลล์ในเค้าโครง</li> <li>รูปแบบ <b>Easy Arrange</b> ที่สร้างล่าสุดถูกบันทึกไปยังตำแหน่งไอคอน <b>Easy Arrange</b> แล้ว</li> <li>กดปุ่ม <b>Ctrl</b> ค้างไว้พร้อมกับคลิกบนไอคอนเค้าโครงเพื่อคืนค่าไปยังเค้าโครงเริ่มต้น</li> </ul>
	การปรับขนาดพาร์ทิชันแบบลอยตัว	<ul style="list-style-type: none"> <li>กดปุ่ม <b>Ctrl</b> ค้างไว้พร้อมกับปรับขนาดเค้าโครง <b>Easy Arrange</b> ปัจจุบันเพื่อปรับขนาดเซลล์ในเค้าโครง</li> <li>รูปแบบ <b>Easy Arrange</b> ที่สร้างล่าสุดถูกบันทึกไปยังตำแหน่งไอคอน <b>Easy Arrange</b> แล้ว</li> <li>กดปุ่ม <b>Ctrl</b> ค้างไว้พร้อมกับคลิกบนไอคอนเค้าโครงเพื่อคืนค่าไปยังเค้าโครงเริ่มต้น</li> </ul>
	เค้าโครง <b>Easy Arrange</b> สำหรับโหมดแนวตั้ง	<ul style="list-style-type: none"> <li>โหมดแนวตั้ง ไอคอน <b>Easy Arrange</b> จะแสดงขึ้นเมื่อจอภาพถูกหมุน</li> </ul>

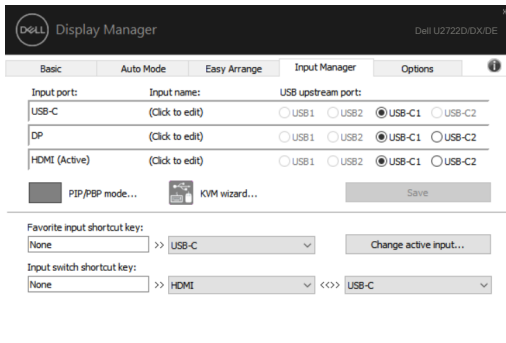
 **หมายเหตุ:** แอปพลิเคชันอาจต้องการความละเอียดขั้นต่ำที่เหมาะสมสำหรับหน้าต่างแอปพลิเคชัน แอปพลิเคชันดังกล่าวอาจไม่พอดีกับโซน **Ease Arrange** ถ้าโซนมีขนาดเล็กกว่าขนาดหน้าต่างที่ต้องการ



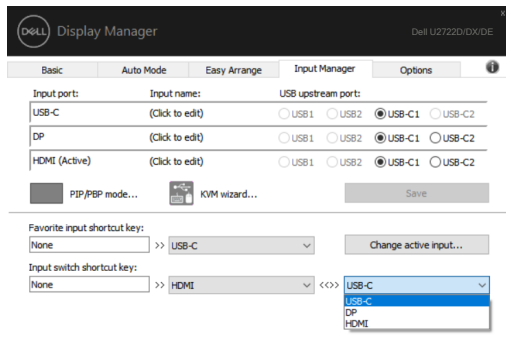
# การจัดการหลายอินพุตวิดีโอ

แท็บ Input Manager (ตัวจัดการอินพุต) ให้คุณจัดการหลายอินพุตวิดีโอที่เชื่อมต่อกับจอภาพ Dell ได้อย่างสะดวก คุณสามารถสลับไปมาระหว่างอินพุตใดๆ ในขณะที่ทำงานกับคอมพิวเตอร์หลายเครื่องได้อย่างง่ายดาย

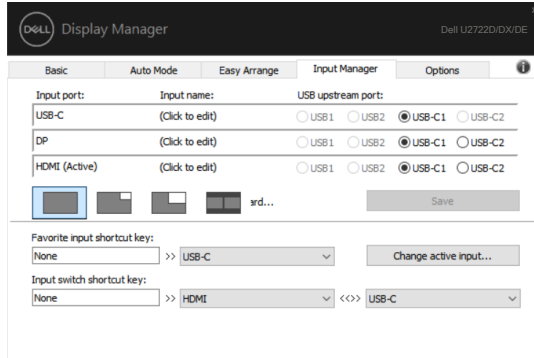
พอร์ตอินพุตวิดีโอทั้งหมดที่ใช้งานกับจอภาพของคุณได้แสดงรายการไว้แล้ว คุณสามารถตั้งชื่ออินพุตแต่ละรายการตามที่ต้องการได้ โปรดบันทึกการเปลี่ยนแปลงหลังจากแก้ไขแล้ว คุณสามารถกำหนดปุ่มลัดเพื่อให้สลับอินพุตที่ต้องการของคุณไปมาได้ และปุ่มลัดอื่นๆ เพื่อสลับไปมาระหว่างอินพุตสองรายการได้อย่างรวดเร็วถ้าคุณมักทำงานสลับไปมาระหว่างอินพุตทั้งสองนั้น



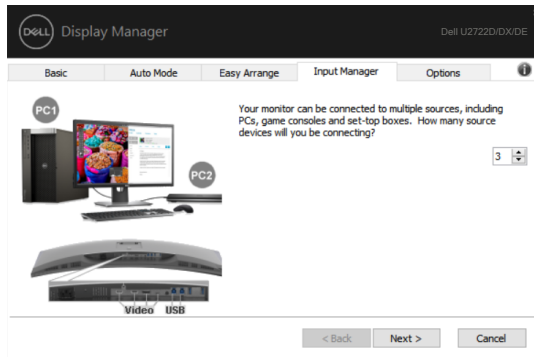
คุณสามารถใช้รายการแบบหล่นลงเพื่อเปลี่ยนแหล่งกำเนิดอินพุตสัญญาณได้



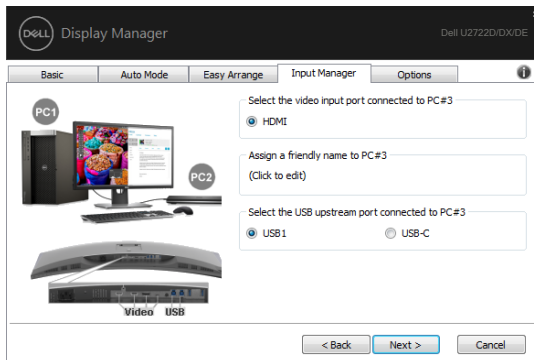
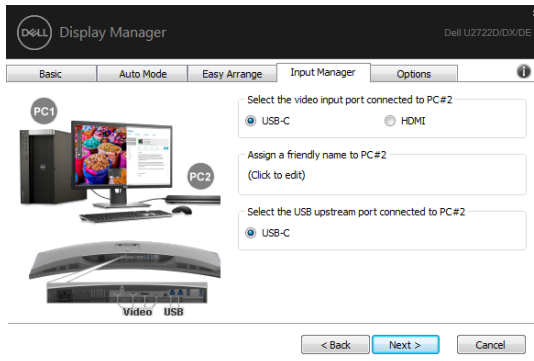
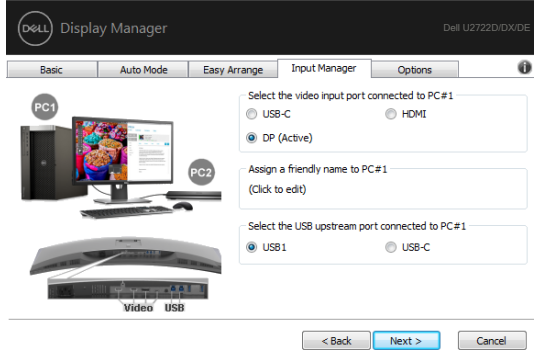
ถ้าคุณต้องการใช้ฟังก์ชันแยกหน้าจอ ให้คลิก PIP / PBP เพื่อเลือกขนาดหน้าต่างที่จะแยกจากนั้นกดปุ่มบันทึกเพื่อใช้ฟังก์ชัน PIP / PBP



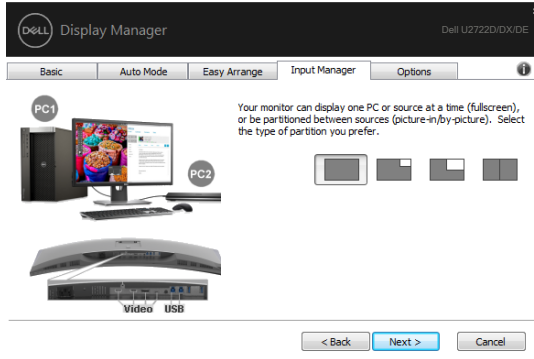
ถ้าคุณต้องการใช้ฟังก์ชัน KVM ให้คลิก KVM ป้อนจำนวนพีซีที่คุณต้องการเชื่อมต่อ แล้วกดปุ่ม Next (ถัดไป)



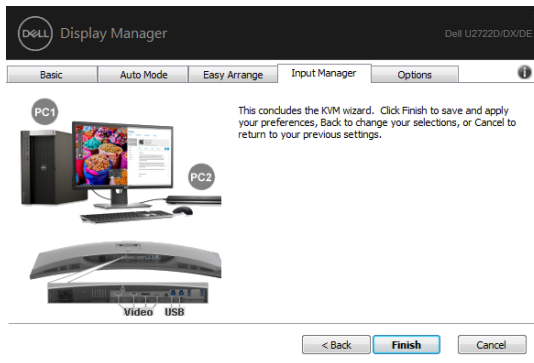
# ใน PC1-PC3 เลือกพอร์ตอินพุตวิดีโอที่จะเชื่อมต่อกับพอร์ต แล้วเลือกพอร์ต USB Upstream ที่จะเชื่อมต่อกับพอร์ต แล้วกดปุ่ม Next (ถัดไป)



นอกจากนี้ ยังสามารถใช้ฟังก์ชัน PIP / PBP ในส่วนติดต่อกันได้



จากนั้นคลิก Finish (เสร็จสิ้น) เพื่อเสร็จสิ้นตัวเลือกของคุณ

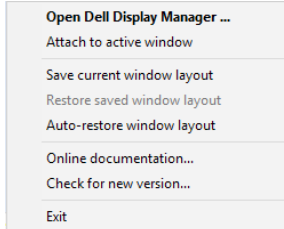


**หมายเหตุ:** DDM สื่อสารกับจอภาพของคุณแม้แต่ในขณะที่จอภาพกำลังแสดงผลวิดีโอจากคอมพิวเตอร์เครื่องอื่นก็ตาม คุณสามารถติดตั้ง DMM บนคอมพิวเตอร์ที่คุณใช้งานบ่อยและควบคุมการสลับอินพุตสัญญาณได้จากแอปพลิเคชันนี้ นอกจากนี้คุณยังติดตั้ง DDM บนคอมพิวเตอร์เครื่องอื่นๆ ที่เชื่อมต่อกับจอภาพก็ได้

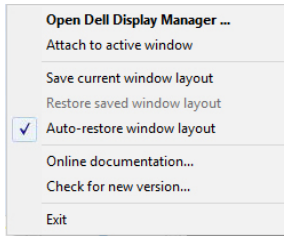


# การกู้คืนตำแหน่งของแอปพลิเคชัน

DDM สามารถช่วยให้คุณกู้คืนหน้าต่างแอปพลิเคชันไปยังตำแหน่งเดิมเมื่อคุณเชื่อมต่อคอมพิวเตอร์เข้ากับจอภาพอีกครั้ง คุณสามารถเข้าถึงคุณสมบัตินี้ได้อย่างรวดเร็วโดยคลิกที่ไอคอน DDM ในแถบการแจ้งเตือน

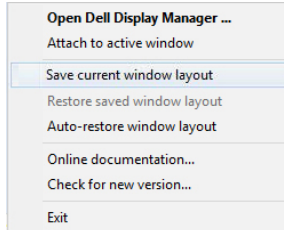


ถ้าคุณเลือก **“Auto-restore window layout”** (กู้คืนเค้าโครงหน้าต่างโดยอัตโนมัติ) DDM จะติดตามและจดจำตำแหน่งของหน้าต่างแอปพลิเคชันของคุณไว้ DDM จะกู้คืนหน้าต่างแอปพลิเคชันไปยังตำแหน่งดั้งเดิมโดยอัตโนมัติเมื่อคุณเชื่อมต่อคอมพิวเตอร์กับจอภาพของคุณอีกครั้ง






หากต้องการกลับไปยังเค้าโครงรายการโปรดก่อน ให้เลือก**"Save current window layout (บันทึกเค้าโครงหน้าต่างปัจจุบัน)"** จากนั้นเลือก **"Restore saved window layout (กู้คืนเค้าโครงหน้าต่างที่บันทึกไว้)"**



คุณสามารถใช้จอภาพในรุ่นอื่นหรือความละเอียดที่ต่างไปจากที่คุณใช้ประจำวัน และคุณสามารถใช้งานเค้าโครงหน้าต่างที่ต่างกันไปกับจอภาพเหล่านั้นได้ DDM สามารถจดจำจอภาพที่คุณเชื่อมต่อใหม่ได้ และกู้คืนตำแหน่งแอปพลิเคชันตามที่กำหนดไว้

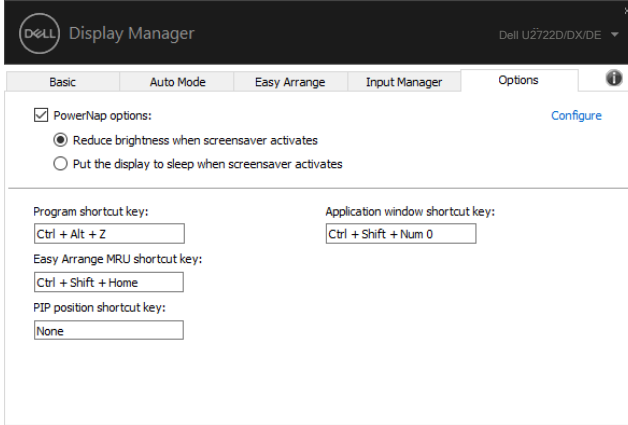
ในกรณีที่ความต้องการเปลี่ยนจอภาพในการกำหนดค่าเมตริกซ์จอภาพ คุณสามารถบันทึกเค้าโครงหน้าต่างก่อนเปลี่ยนจอภาพและกู้คืนเค้าโครงหลังจากติดตั้งจอภาพใหม่แล้ว

 **หมายเหตุ** คุณจะต้องรักษาให้แอปพลิเคชันของคุณทำงานอยู่ตลอดเวลาเพื่อรับประโยชน์จากคุณลักษณะนี้ DDM จะไม่เรียกใช้แอปพลิเคชันเอง



# การใช้คุณสมบัติด้านการอนุรักษ์พลังงาน

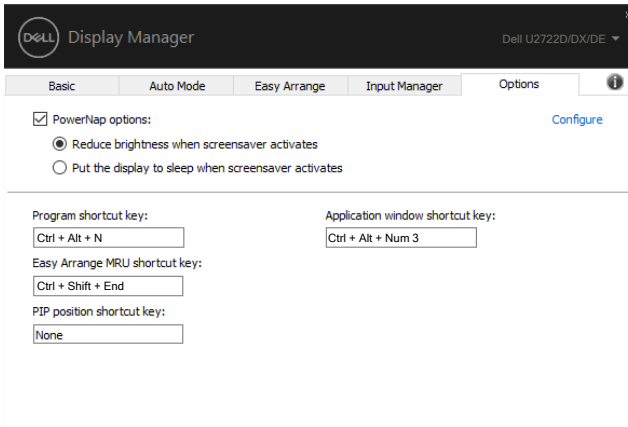
ในจอภาพ Dell บางรุ่นที่รองรับ แท็บ Options (ตัวเลือก) จะใช้งานได้โดยให้ตัวเลือกการอนุรักษ์พลังงาน PowerNap คุณสามารถเลือกกำหนดค่าความสว่างของจอภาพไปที่ระดับต่ำสุด หรือกำหนดค่าให้จอภาพเข้าสู่โหมดสลีปเมื่อเปิดใช้งานโปรแกรมรักษาหน้าจอ



# แป้นพิมพ์ลัดอื่นๆ

คุณสามารถกำหนดปุ่มลัดสำหรับการเข้าถึงด่วนในฟังก์ชัน DDM ต่อไปนี้:

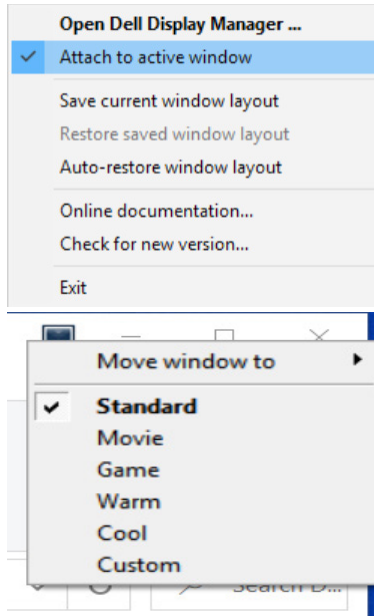
- **แป้นพิมพ์ลัดของโปรแกรม:** เพื่อเปิดกล่องโต้ตอบ การตั้งค่าด่วน อย่างรวดเร็ว
- **แป้นพิมพ์ลัด MRU Easy Arrange:** เพื่อใช้งานเค้าโครงหน้าต่างที่ใช้ล่าสุด 5 รายการ
- **แป้นพิมพ์ลัดหน้าต่างแอปพลิเคชัน:** เพื่อเรียกใช้เมนูด่วนสำหรับตัวเลือกภายใต้ โหมดอัตโนมัติ และ **Easy Arrange**
- **ปุ่มลัดตำแหน่ง PIP:** เพื่อใช้งานตำแหน่งย่อยของ PIP ของตำแหน่งหน้าต่างเป็นด้าน บนซ้าย ด้านบนขวา ด้านล่างขวา หรือด้านล่างซ้าย



# ติดยึด DDM กับหน้าต่างที่เปิดใช้งาน (เฉพาะ Windows 10)

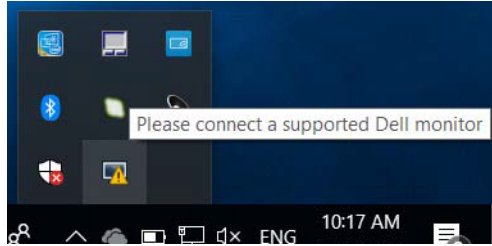
สามารถติดยึดไอคอน DDM เข้าหน้าต่างที่เปิดใช้งานที่คุณกำลังทำงานอยู่ได้ คลิกที่ไอคอนเพื่อการเข้าถึงที่เจอร์ข้างล่างนี้อย่างง่ายดาย

ฟีเจอร์	ฟังก์ชัน	คำอธิบาย
ติดยึด DDM กับหน้าต่างที่เปิดใช้งาน (เฉพาะ Windows 10)	เปลี่ยนแปลงค่าที่ตั้งล่วงหน้าหรือจัดชิดเข้ากับพาร์ทิชันอื่น	<ul style="list-style-type: none"> <li>ไอคอน DDM ถูกติดยึดกับหน้าต่างที่เปิดใช้งาน และผู้ใช้สามารถสลับตำแหน่งหน้าต่าง เปลี่ยนโหมดค่าที่ตั้งล่วงหน้าของสี และเชื่อมโยงโหมดค่าที่ตั้งล่วงหน้าอัตโนมัติได้อย่างง่ายดาย</li> </ul>
	ทริกเกอร์แป้นพิมพ์ลัด	<ul style="list-style-type: none"> <li>ในหน้าต่างแอปที่เปิดทำงาน การกดปุ่ม Ctrl+Shift+Ins ยังจะทริกเกอร์เมนู DDM ที่ติดยึดด้วย</li> </ul>
	ย้ายหน้าต่างแอประหว่างเซลล์	<ul style="list-style-type: none"> <li>ส่งหน้าต่างแอปไปยังเซลล์ <b>Easy Arrange</b> ก่อนหน้า/ถัดไป</li> </ul>
	ย้ายหน้าต่างแอประหว่างจอภาพ	<ul style="list-style-type: none"> <li>ส่งหน้าต่างแอปไปยังจอภาพก่อนหน้า/ถัดไป</li> </ul>

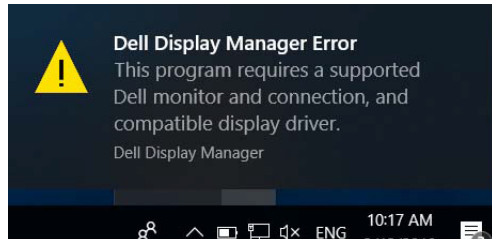


# การแก้ไขปัญหา

ถ้า DDM ไม่ทำงานกับจอภาพของคุณ DDM จะแสดงไอคอนด้านล่างในสถานะการแจ้งเตือน



คลิกที่ไอคอนนั้น DDM จะแสดงข้อความแจ้งเตือนโดยละเอียดมากขึ้น



โปรดทราบว่า DDM ทำงานเฉพาะกับจอภาพแบรนด์ Dell เท่านั้น ถ้าคุณใช้จอภาพจากผู้ผลิตรายอื่นๆ DDM จะไม่รองรับจอภาพเหล่านั้น

ถ้า DDM ไม่สามารถตรวจจับและ/หรือสื่อสารกับจอภาพ Dell ที่รองรับได้ โปรดใช้การดำเนินการข้างล่างเพื่อแก้ไขปัญหา

1. ตรวจสอบว่าได้ต่อสายวิดีโอเข้ากับจอภาพและคอมพิวเตอร์ของคุณอย่างเหมาะสม โดยเฉพาะขั้วต่อจะต้องเสียบลงตำแหน่งแน่น
2. ตรวจสอบเมนู OSD ของจอภาพเพื่อให้มั่นใจว่าได้เปิดใช้งาน DDC/CI แล้ว
3. ตรวจสอบว่าคุณมีกราฟิกไดรเวอร์ที่ถูกต้องและเวอร์ชันล่าสุดจากผู้ผลิตกราฟิกการ์ด (Intel, AMD, Nvidia ฯลฯ) กราฟิกไดรเวอร์มักจะเป็นสาเหตุของปัญหาของ DDM
4. นำแท่นเสียบหรือสายเพิ่มความยาวหรือตัวแปลงใดๆ ระหว่างจอภาพและพอร์ตกราฟิกออก สายเพิ่มความยาว ฮับ หรือตัวแปลงราคาต่ำบางรุ่นอาจไม่รองรับการทำงานของ DDC/CI ได้อย่างเหมาะสม และอาจทำให้ DDM ล้มเหลว อัปเดตไดรฟ์เวอร์ของอุปกรณ์นั้นถ้ามีเวอร์ชันล่าสุดพร้อมใช้งาน
5. รีเซ็ตการ์ดคอมพิวเตอร์ของคุณ



DDM อาจไม่ทำงานกับจอภาพด้านล่างนี้:

- จอภาพ Dell รุ่นก่อนปี 2013 และจอภาพ Dell รุ่น D ซีรีส์ สำหรับข้อมูลเพิ่มเติม โปรดดูที่ <https://www.dell.com/support/monitors>
- จอภาพสำหรับการเล่นเกมใช้เทคโนโลยี G-sync ของ Nvidia
- จอภาพระบบเสมีอนและไร้สายไม่รองรับ DDC/CI
- จอภาพ DP 1.2 รุ่นแรกๆ บางรุ่นอาจจำเป็นต้องปิดใช้งาน MST/DP 1.2 โดยใช้เมนูแสดงผลบนหน้าจอ (OSD) ของจอภาพ

ถ้าคอมพิวเตอร์ของคุณเชื่อมต่ออยู่กับอินเทอร์เน็ตแล้ว ระบบจะแจ้งให้คุณอัปเดตเป็น DDM เวอร์ชันใหม่หากพร้อมใช้งาน ขอแนะนำให้อัปเดตและติดตั้งแอปพลิเคชัน DDM เวอร์ชันล่าสุด

นอกจากนี้คุณยังสามารถตรวจสอบเวอร์ชันใหม่โดยการคลิกขวาที่ไอคอน DDM

